

臺北市 100 年 6 月交通事故特性月報表

一、整體分析

(一)件數及死傷人數

表 1、100 年 6 月與前 3 年(97-99)同期平均交通事故件數與死傷人數

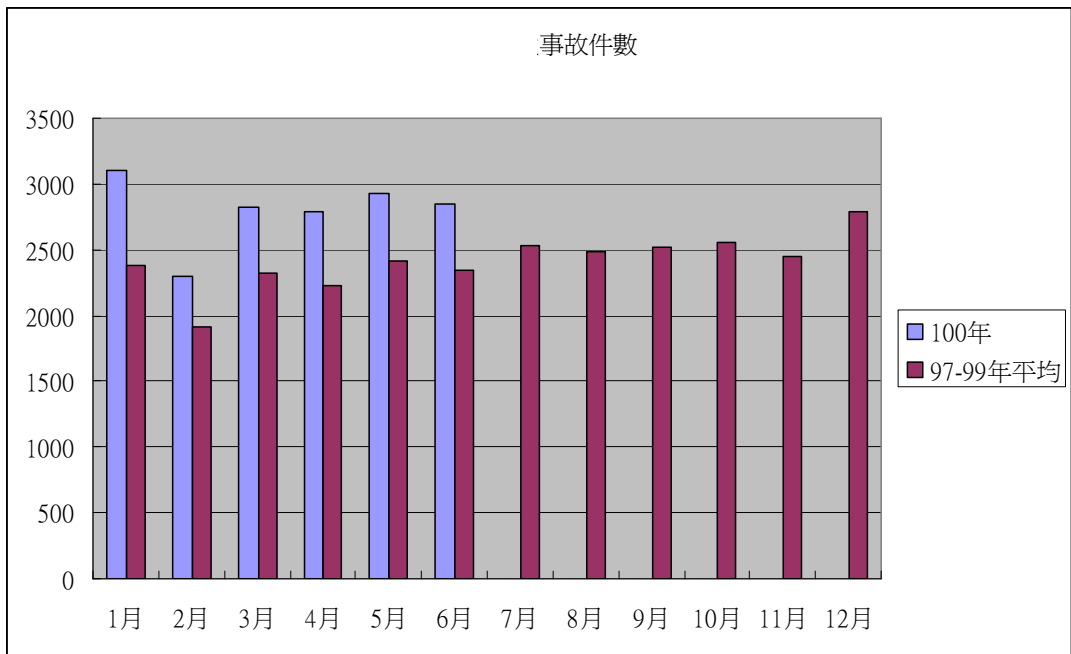
年月別	事故件數				死傷情形						
	合計	A1	A2	A3	死傷人數(人)			死亡(人)	受傷(人)		
					合計	A1	A2	A1	合計	A1	A2
100 年 6 月	2845	7	1658	1180	2194	13	2181	7	2187	6	2181
前 3 年(97-99) 同期平均	2341	5	1406	930	1857	5	1852	5	1852	0	1852
當期較前 3 年 (97-99)同期平均 增減數	504	2	252	250	337	8	329	2	335	6	329
當期較前 3 年 (97-99)同期平均 增減%	22%	40%	18%	27%	18%	160%	18%	40%	18%		18%

資料來源：臺北市政府警察局交通警察大隊 100.7.11 前建檔資料。

表 2、100 年 1-6 月與前 3 年(97-99)同期平均交通事故件數與死傷人數

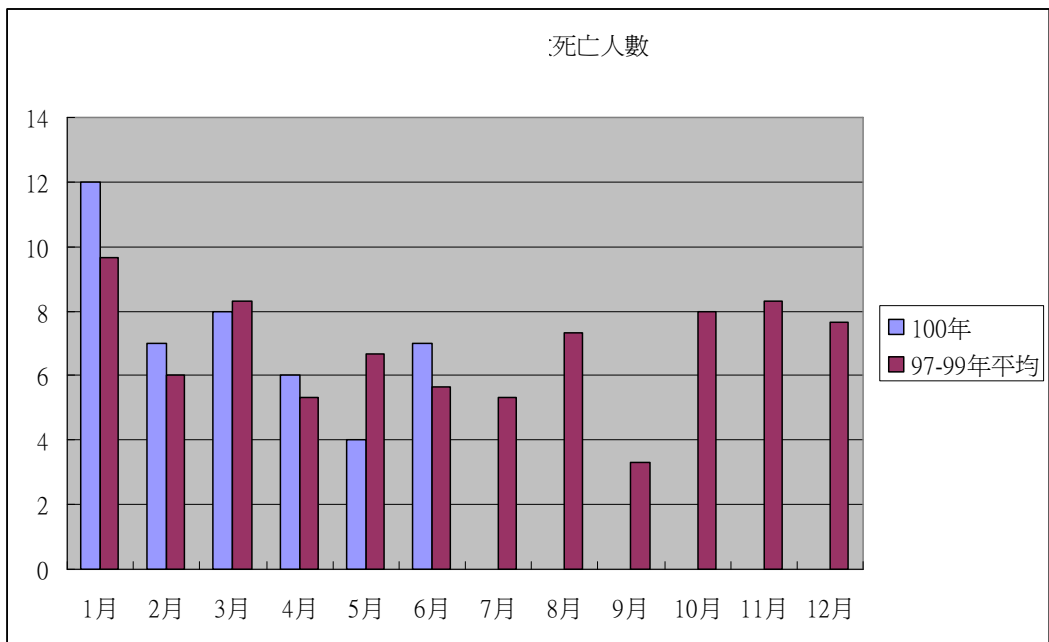
年月別	事故件數				死傷情形						
	合計	A1	A2	A3	死傷人數(人)			死亡(人)	受傷(人)		
					合計	A1	A2	A1	合計	A1	A2
100 年 1 至 6 月	16810	42	10115	6653	13296	68	13228	43	13253	25	13228
前 3 年(97-99)同 期平均	13605	40	8223	5342	10895	50	10845	40	10855	10	10845
當期較前 3 年 (97-99)同期平均 增減數	3205	2	1892	1311	2401	18	2383	3	2398	15	2383
當期較前 3 年 (97-99)同期平均 增減%	24%	5%	23%	25%	22%	36%	22%	8%	22%	150%	22%

資料來源：臺北市政府警察局交通警察大隊 100.7.11 前建檔資料。



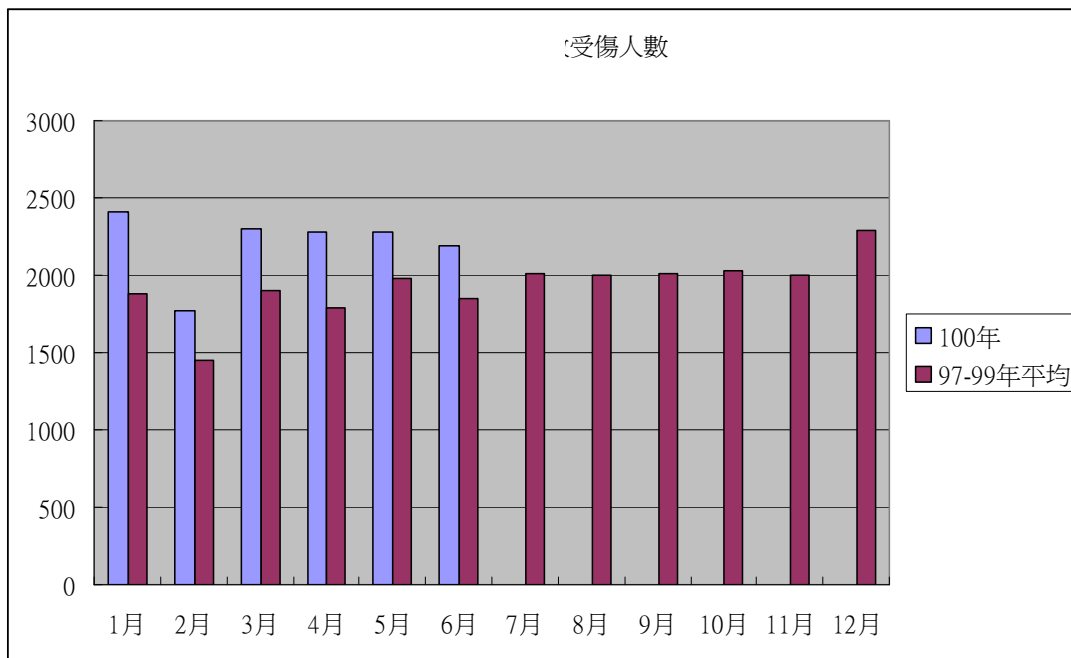
資料來源：臺北市政府警察局交通警察大隊 100.7.11 前建檔資料。

圖 1、100 年 1-6 月事件數暨前 3 年(97-99)同期平均比較



資料來源：臺北市政府警察局交通警察大隊 100.7.11 前建檔資料。

圖 2、100 年 1-6 月死亡人數暨前 3 年(97-99)同期平均比較



資料來源：臺北市政府警察局交通警察大隊 100.7.11 前建檔資料。

圖 3、100 年 1-6 月受傷人數暨前 3 年(97-99)同期平均比較

表 3、100 年 6 月及 1-6 月事故涉入各車種(含行人)件數

年月別		行人	自行車	機車	大客車	小客車	計程車	大貨車	總數
100 年 6 月	件數	143	66	1612	113	1674	638	54	4300
	比例	3%	2%	37%	3%	39%	15%	1%	100%
100 年 1-6 月	件數	1143	476	9747	712	9823	3416	286	25603
	比例	4%	2%	38%	3%	38%	13%	1%	100%

資料來源：臺北市政府警察局交通警察大隊 100.7.11 前建檔資料。

(二)死亡當事人車種別及年齡層

表 4、100 年 6 月 A1 類死亡當事人與年齡層交叉分析

項目別	合計	0-9	10-17	18-19	20-29	30-39	40-49	50-59	60-64	65~	
100 年 6 月	合計	7	0	0	0	1	0	1	2	0	3
	小客車	0	0	0	0	0	0	0	0	0	0
	機車	3	0	0	0	1	0	0	2	0	0
	行人	3	0	0	0	0	0	0	0	0	3
	乘客	0	0	0	0	0	0	0	0	0	0
	自行車	1	0	0	0	0	0	1	0	0	0

資料來源：臺北市政府警察局交通警察大隊 100.7.11 前建檔資料。

表 5、100 年 1 至 6 月 A1 類死亡當事人與年齡層交叉分析

項目別		合計	0-9	10-17	18-19	20-29	30-39	40-49	50-59	60-64	65~
100 年 1 至 6 月	合計	45	0	1	3	12	4	5	5	1	14
	小客車	2	0	0	0	0	1	0	1	0	0
	機車	24	0	1	3	9	2	4	3	0	2
	行人	14	0	0	0	0	1	0	1	1	11
	自行車	1	0	0	0	0	0	1	0	0	0
	乘客[註]	4	0	0	0	3	0	0	0	0	1

註：100 年 1-6 月乘客 4 人之搭乘車種為機車。

資料來源：臺北市政府警察局交通警察大隊 100.7.11 前建檔資料。

(三)事故發生時段

表 6、100 年 6 月事故發生時段

項目別		0~2	02~4	04~6	06~8	08~10	10~12	12~14	14~16	16~18	18~20	20~22	22~24	總計
100 年 6 月	合計	74	43	37	182	383	332	326	298	366	335	265	204	2845
	結構比	3%	2%	2%	6%	13%	12%	11%	10%	13%	12%	9%	7%	100%
	A1	1	0	0	1	0	2	1	0	0	0	2	0	7
	A2	47	30	30	116	254	191	193	165	188	178	141	125	1658
	A3	26	13	7	65	129	139	132	133	178	157	122	79	1180

資料來源：臺北市政府警察局交通警察大隊 100.7.11 前建檔資料。

表 7、100 年 1-6 月事故發生時段

項目別		0~2	02~4	04~6	06~8	08~10	10~12	12~14	14~16	16~18	18~20	20~22	22~24	總計
100 年 1-6 月	合計	471	277	238	1091	2234	1705	1740	1852	2144	2235	1524	1299	16810
	結構比	3%	2%	2%	6%	13%	10%	10%	11%	13%	13%	9%	8%	100%
	A1	6	5	3	4	6	6	2	2	2	1	4	1	42
	A2	304	167	164	709	1439	1011	1044	1038	1248	1214	915	862	10115
	A3	161	105	71	378	789	688	694	812	894	1020	605	436	6653

資料來源：臺北市政府警察局交通警察大隊 100.7.11 前建檔資料。

二、車種(含行人)分析

(一)行人相關事故

表 8、100 年 6 月行人相關交通事故及死傷人數

項目	件數	行人死傷人數(人)			主要對方車種比例%			
		小計	死亡	受傷	小客車	機車	其他	其他
100 年 6 月	143	146	3	143	33%	39%		
前 3 年(97-99)同期平均	152	152	3	149	33%	34%		

當期較前3年(97-99)同期 平均增減數	-9	-6	0	-6
當期較前3年(97-99)同期 平均增減%	-6%	-4%	0%	-4%

資料來源：臺北市政府警察局交通警察大隊 100.7.11 前建檔資料。

表 9、100 年 1 至 6 月行人相關交通事故及死傷人數

項目	件數	行人死傷人數(人)			主要對方車種比例%			
		小計	死亡	受傷				
100 年 1 至 6 月	1143	1158	14	1144	小客車	32%	機車	38%
前 3 年(97-99)同期平均	998	1007	14	993	小客車	33%	機車	38%
當期較前 3 年(97-99)同期 平均增減數	145	151	0	151				
當期較前 3 年(97-99)同期 平均增減%	15%	15%	0%	15%				

資料來源：臺北市政府警察局交通警察大隊 100.7.11 前建檔資料。

表 10、行人死傷人數依年齡層分析

行人受傷程度	年齡層	100 年 1-6 月	前 3 年(97-99) 同期平均	當期較前 3 年 (97-99)同期平均 增減數	當期較前 3 年 (97-99)同期平均 增減%
死亡	30-39	1	1	0	0%
死亡	40-49	0	0	0	
死亡	50-59	1	1	0	0%
死亡	60-64	1	0	1	
死亡	65~	11	12	-1	-8%
受傷	0-6	15	20	-5	-25%
受傷	07-12	39	44	-5	-11%
受傷	13-15	28	18	10	56%
受傷	16-18	29	28	1	4%
受傷	19-22	54	34	20	59%
受傷	23-25	37	31	6	19%
受傷	26-29	53	47	6	13%
受傷	30-39	127	112	15	13%
受傷	40-49	140	115	25	22%
受傷	50-59	169	165	4	2%
受傷	60-64	103	66	37	56%
受傷	65~	350	313	37	12%

資料來源：臺北市政府警察局交通警察大隊 100.7.11 前建檔資料。

表 11、100 年 6 月行人死傷人數發生時段

年齡層	0~2AM	02~4AM	04~6AM	06~8AM	08~10AM	10~12AM	12~14PM	14~16PM	16~18PM	18~20PM	20~22PM	22~24PM
0-6	0%	0%	0%	17%	17%	0%	17%	32%	0%	0%	0%	17%
07-12	0%	0%	0%	44%	0%	0%	14%	0%	14%	0%	14%	14%
13-15	0%	0%	0%	29%	0%	14%	0%	29%	14%	14%	0%	0%
16-18	0%	0%	0%	0%	0%	33%	0%	0%	0%	33%	0%	34%
19-22	0%	14%	0%	0%	0%	0%	0%	14%	14%	29%	0%	29%
23-25	25%	25%	0%	0%	0%	0%	0%	0%	0%	50%	0%	0%
26-29	0%	0%	0%	0%	17%	0%	0%	50%	0%	0%	33%	0%
30-39	0%	0%	0%	0%	12%	22%	6%	6%	12%	12%	18%	12%
40-49	0%	6%	0%	0%	18%	6%	6%	0%	12%	18%	22%	12%
50-59	0%	0%	0%	10%	0%	10%	24%	0%	23%	23%	5%	5%
60-64	0%	0%	0%	8%	8%	8%	8%	17%	17%	0%	26%	8%
65~	3%	0%	0%	8%	18%	22%	13%	10%	8%	10%	8%	0%
不分年齡	1%	2%	0%	8%	10%	13%	10%	10%	12%	14%	12%	8%

資料來源：臺北市政府警察局交通警察大隊 100.7.11 前建檔資料。

(二)自行車相關事故

表 12、100 年 6 月自行車相關交通事故及死傷人數

項目	件數	自行車死傷人數(人)			主要對方車種及%			
		小計	死亡	受傷				
100 年 6 月	66	61	1	60	機車	45%	小客車	15%
前 3 年(97-99)同期平均	76	69	0	68	機車	38%	小客車	26%
當期較前 3 年(97-99)同期平均增減數	-10	-8	1	-8				
當期較前 3 年(97-99)同期平均增減%	-13%	-12%	/	-12%				

資料來源：臺北市政府警察局交通警察大隊 100.7.11 前建檔資料。

表 13、100 年 1 至 6 月自行車相關交通事故及死傷人數

項目	件數	自行車死傷人數(人)			主要對方車種及%			
		小計	死亡	受傷				
100 年 1 至 6 月	476	423	1	422	機車	41%	小客車	22%
前 3 年(97-99)同期平均	447	396	2	394	機車	38%	小客車	26%
當期較前 3 年(97-99)同期平均增減數	29	27	-1	28				
當期較前 3 年(97-99)同期平均增減%	6%	7%	-50%	7%				

資料來源：臺北市政府警察局交通警察大隊 100.7.11 前建檔資料。

表 14、自行車受傷人數依年齡層分析

自行車受傷程度	年齡層	100 年 1-6 月	前 3 年(97-99)同期平均	當期較前 3 年(97-99)同期平均增減數	當期較前 3 年(97-99)同期平均增減%
受傷	00 ~ 06	3	1	2	200%
受傷	07 ~ 12	6	13	-7	-54%
受傷	13 ~ 15	13	17	-4	-24%
受傷	16 ~ 18	10	11	-1	-9%
受傷	19 ~ 22	9	14	-5	-36%
受傷	23 ~ 25	5	7	-2	-29%
受傷	26 ~ 29	16	12	4	33%
受傷	30 ~ 39	39	35	4	11%
受傷	40 ~ 49	61	57	4	7%
受傷	50 ~ 59	111	90	21	23%
受傷	60 ~ 64	50	43	7	16%
受傷	65 ~	99	94	5	5%

資料來源：臺北市政府警察局交通警察大隊 100.7.11 前建檔資料。

表 15、100 年 6 月自行車死傷人數發生時段

年齡層	0~2AM	02~4AM	04~6AM	06~8AM	08~10AM	10~12AM	12~14PM	14~16PM	16~18PM	18~20PM	20~22PM	22~24PM
07-12	0%	0%	0%	0%	0%	33%	0%	33%	34%	0%	0%	0%
13-15	0%	0%	0%	0%	0%	33%	0%	0%	33%	0%	34%	0%
16-18	0%	0%	0%	0%	0%	0%	0%	0%	50%	0%	50%	0%
19-22	0%	0%	0%	0%	0%	100%	0%	0%	0%	0%	0%	0%
23-25	0%	0%	0%	50%	0%	0%	0%	0%	0%	50%	0%	0%
26-29	0%	0%	0%	0%	50%	0%	50%	0%	0%	0%	0%	0%
30-39	0%	0%	0%	0%	50%	25%	0%	0%	0%	25%	0%	0%
40-49	0%	0%	0%	0%	33%	0%	22%	0%	0%	33%	12%	0%

年齡層	0~2AM	02~4AM	04~6AM	06~8AM	08~10AM	10~12AM	12~14PM	14~16PM	16~18PM	18~20PM	20~22PM	22~24PM
50-59	0%	0%	8%	8%	0%	8%	8%	0%	18%	34%	8%	8%
60-64	0%	0%	0%	12%	26%	12%	0%	12%	12%	26%	0%	0%
65~	0%	0%	0%	14%	14%	14%	14%	21%	14%	9%	0%	0%
不分年齡	0%	0%	2%	8%	16%	15%	10%	8%	13%	19%	7%	2%

資料來源：臺北市政府警察局交通警察大隊 100.6.11 前建檔資料。

(三)機車相關事故

表 16、100 年 6 月機車相關交通事故及死傷人數

項目	件數	機車死傷人數(人)			主要對方車種及%			
		小計	死亡	受傷				
100 年 6 月	1612	1621	2	1619	小客車	57%	機車	23%
前 3 年(97-99)同期平均	1327	1348	2	1346	小客車	53%	機車	21%
當期較前 3 年(97-99)同期平均增減數	285	273	0	273				
當期較前 3 年(97-99)同期平均增減%	21%	20%	0%	20%				

資料來源：臺北市政府警察局交通警察大隊 100.7.11 前建檔資料。

表 17、100 年 1 至 6 月機車相關交通事故及死傷人數

項目	件數	機車死傷人數(人)			主要對方車種及%			
		小計	死亡	受傷				
100 年 1 至 6 月	9747	9724	23	9701	小客車	56%	機車	22%
前 3 年(97-99)同期平均	7867	7722	23	7693	小客車	54%	機車	22%
當期較前 3 年(97-99)同期平均增減數	1880	2002	0	2008				
當期較前 3 年(97-99)同期平均增減%	24%	26%	0%	26%				

資料來源：臺北市政府警察局交通警察大隊 100.7.11 前建檔資料。

表 18、機車死傷人數依年齡層分析

機車受傷程度	年齡層	100 年 1-6 月	前 3 年(97-99)同期平均	當期較前 3 年(97-99)同期平均增減數	當期較前 3 年(97-99)同期平均增減%
死亡	16 ~ 18	3	0	3	
死亡	19 ~ 22	5	5	0	0%
死亡	23 ~ 25	2	3	-1	-33%
死亡	26 ~ 29	2	2	0	0%

機車 受傷程度	年齡層	100年1-6月	前3年(97-99) 同期平均	當期較前3年 (97-99)同期平 均增減數	當期較前3年 (97-99)同期平 均增減%
死亡	30~39	2	3	-1	-33%
死亡	40~49	4	3	1	33%
死亡	50~59	3	4	-1	-25%
死亡	60~64	0	1	-1	-100%
死亡	65~	2	2	0	0%
受傷	0~6	0	1	-1	-100%
受傷	7~12	0	1	-1	-100%
受傷	13~15	4	4	0	0%
受傷	16~18	186	161	25	16%
受傷	19~22	2314	1770	544	31%
受傷	23~25	1160	961	199	21%
受傷	26~29	1397	1168	229	20%
受傷	30~39	1859	1427	432	30%
受傷	40~49	1104	958	146	15%
受傷	50~59	1031	801	230	29%
受傷	60~64	327	201	126	63%
受傷	65~	319	240	79	33%

資料來源：臺北市政府警察局交通警察大隊 100.7.11 前建檔資料。

表 19、100 年 6 月機車死傷人數發生時段

年齡層	0~2AM	02~4AM	04~6AM	06~8AM	08~10AM	10~12AM	12~14PM	14~16PM	16~18PM	18~20PM	20~22PM	22~24PM
13-15	0%	50%	0%	0%	0%	0%	0%	50%	0%	0%	0%	0%
16-18	5%	3%	0%	7%	8%	10%	16%	12%	13%	6%	12%	8%
19-22	6%	2%	2%	4%	16%	8%	9%	11%	13%	10%	8%	11%
23-25	3%	3%	0%	3%	16%	14%	12%	12%	7%	12%	11%	7%
26-29	3%	2%	2%	7%	20%	12%	12%	6%	10%	12%	6%	8%
30-39	4%	1%	1%	7%	22%	8%	11%	7%	9%	11%	12%	7%
40-49	2%	1%	1%	7%	15%	15%	13%	11%	10%	13%	5%	7%
50-59	1%	1%	2%	12%	14%	14%	14%	8%	16%	7%	5%	6%
60-64	1%	1%	4%	9%	12%	9%	12%	12%	16%	12%	7%	5%
65~	2%	3%	2%	10%	23%	8%	13%	11%	10%	15%	3%	0%
不分 年齡	3%	2%	0%	7%	17%	11%	12%	10%	11%	11%	8%	8%

資料來源：臺北市政府警察局交通警察大隊 100.7.11 前建檔資料。

(四)大客車相關事故

表 20、100 年 6 月與前 3 年(97-99)同期平均大客車相關交通事故件數與死傷人數

年月別	大客車相關事故件數				大客車涉入事故中死傷情形						
	合計	A1	A2	A3	死傷人數(人)			死亡(人)	受傷(人)		
					合計	A1	A2	A1	合計	A1	A2
100 年 6 月	113	0	36	77	39	0	39	0	39	0	39
前 3 年(97-99)同期平均	93	1	30	62	38	2	36	2	36	0	36
當期較前 3 年(97-99)同期平均增減數	19	-1	6	15	1	-2	3	-2	3	0	3
當期較前 3 年(97-99)同期平均增減%	22%	-100%	20%	24%	3%	-100%	8%	-100%	8%		8%

資料來源：臺北市政府警察局交通警察大隊 100.7.11 前建檔資料。

表 21、100 年 1 至 6 月與前 3 年(97-99)同期平均大客車相關交通事故件數與死傷人數

年月別	大客車相關事故件數				大客車涉入事故中死傷情形						
	合計	A1	A2	A3	死傷人數(人)			死亡(人)	受傷(人)		
					合計	A1	A2	A1	合計	A1	A2
100 年 1 至 6 月	712	3	248	461	299	5	294	3	296	2	294
前 3 年(97-99)同期平均	601	5	203	393	262	5	257	5	257	0	257
當期較前 3 年(97-99)同期平均增減數	111	-2	45	68	37	0	37	-2	39	2	37
當期較前 3 年(97-99)同期平均增減%	18%	-40%	22%	17%	14%	0%	14%	-40%	15%		14%

資料來源：臺北市政府警察局交通警察大隊 100.7.11 前建檔資料。

表 22、100 年 1-6 月與前 3 年(97-99)同期平均大客車車種件數

年月別	涉入大客車車種件數				合計
	公車	客運	遊覽車	自用大客車	
100 年 1-6 月	380	153	175	12	720
前 3 年(97-99)同期平均	324	148	124	7	603
當期較前 3 年(97-99)同期平均增減數	56	5	51	5	117
當期較前 3 年(97-99)同期平均增減%	17%	3%	41%	71%	19%

資料來源：臺北市政府警察局交通警察大隊 100.7.11 前建檔資料。

表 23、100 年 1-6 月與前 3 年(97-99)同期平均之涉入大客車駕駛年齡層

大客車區分	年齡層	100 年 1-6 月	前 3 年(97-99) 同期平均	當期較前 3 年 (97-99)同期平均增減數	當期較前 3 年 (97-99)同期平均增減%
公車	20-29	21	18	3	17%
	30-39	110	85	25	29%
	40-49	150	127	23	18%
	50-59	75	69	6	9%
	60-64	4	6	-2	-33%
	65~	26	26	0	0%
客運	20-29	7	8	-1	-13%
	30-39	40	47	-7	-15%
	40-49	71	57	14	25%
	50-59	28	32	-4	-12.5%
	60-64	2	0	2	
	65~	10	5	5	100%
遊覽車	20-29	2	1	1	100%
	30-39	23	17	6	35%
	40-49	59	39	20	51%
	50-59	65	49	16	33%
	60-64	21	8	13	163%
	65~	6	8	-2	-25%

資料來源：臺北市政府警察局交通警察大隊 100.7.11 前建檔資料。

表 24、100 年 6 月涉入大客車車種發生時段

大客車車種	0~2AM	02~4AM	04~6AM	06~8AM	08~10AM	10~12AM	12~14PM	14~16PM	16~18PM	18~20PM	20~22PM	22~24PM
公車	0%	0%	0%	14%	7%	0%	4%	11%	21%	18%	11%	14%
客運	0%	0%	14%	0%	14%	29%	0%	0%	29%	14%	0%	0%
遊覽車	0%	0%	0%	0%	25%	0%	0%	25%	25%	25%	0%	0%
不分車種	0%	0%	3%	10%	10%	5%	3%	10%	23%	18%	8%	10%

資料來源：臺北市政府警察局交通警察大隊 100.7.11 前建檔資料。

(五)小客車相關事故

表 25、100 年 6 月與前 3 年(97-99)同期平均之小客車相關交通事故件數與死傷人數

年月別	小客車相關事故件數				小客車相關事故中死傷情形						
	合計	A1	A2	A3	死傷人數(人)			死亡(人)	受傷(人)		
					合計	A1	A2	A1	合計	A1	A2
100 年 6 月	1674	1	706	967	836	1	835	1	835	0	835
前 3 年(97-99)同期平均	1369	2	601	766	709	2	707	2	707	0	707
當期較前 3 年(97-99)同期平均增減數	305	-1	105	201	127	-1	128	-1	128	0	128
當期較前 3 年(97-99)同期平均增減%	22%	-50%	17%	26%	18%	-50%	18%	-50%	18%		18%

資料來源：臺北市政府警察局交通警察大隊 100.7.11 前建檔資料。

表 26、100 年 1 至 6 月與前 3 年(97-99)同期平均之小客車相關交通事故件數與死傷人數

年月別	小客車相關事故件數				小客車相關事故中死傷情形						
	合計	A1	A2	A3	死傷人數(人)			死亡(人)	受傷(人)		
					合計	A1	A2	A1	合計	A1	A2
100 年 1 至 6 月	9823	14	4347	5462	5152	25	5127	15	5137	10	5127
前 3 年(97-99)同期平均	7982	14	3525	4443	4182	18	4164	14	4168	4	4164
當期較前 3 年(97-99)同期平均增減數	1841	0	822	1019	970	7	963	1	969	6	963
當期較前 3 年(97-99)同期平均增減%	23%	0%	23%	23%	23%	39%	23%	7%	23%	150%	23%

資料來源：臺北市政府警察局交通警察大隊 100.7.11 前建檔資料。

表 27、100 年 1-6 月與前 3 年(97-99)同期平均之涉入小客車駕駛年齡層

事故類別	年齡層	100 年 1-6 月	前 3 年(97-99)同期平均	當期較前 3 年(97-99)同期平均增減數	當期較前 3 年(97-99)同期平均增減%
A1	20-29	5	3	2	67%
	30-39	4	5	-1	-20%
	40-49	4	3	1	33%
	50-59	3	1	2	200%

事故類別	年齡層	100年1-6月	前3年(97-99)同期平均	當期較前3年(97-99)同期平均增減數	當期較前3年(97-99)同期平均增減%
	60-64	0	0	0	
	65~	2	1	1	100%
A2	20-29	710	628	82	13%
	30-39	1231	1069	162	15%
	40-49	1149	909	240	26%
	50-59	813	612	201	33%
	60-64	232	129	103	80%
	65~	535	440	95	22%
A3	20-29	1132	1088	44	4%
	30-39	2357	2071	286	14%
	40-49	2014	1584	430	27%
	50-59	1257	993	264	27%
	60-64	347	224	123	55%
	65~	749	601	148	25%

資料來源：臺北市政府警察局交通警察大隊 100.7.11 前建檔資料。

表 28、100 年 6 月小客車事故發生時段

車種	0~2AM	02~4AM	04~6AM	06~8AM	08~10AM	10~12AM	12~14PM	14~16PM	16~18PM	18~20PM	20~22PM	22~24PM
小客車	4%	1%	3%	7%	12%	11%	12%	9%	12%	12%	10%	9%

資料來源：臺北市政府警察局交通警察大隊 100.7.11 前建檔資料。

(六)計程車相關事故

表 29、100 年 6 月與前 3 年(97-99)同期平均之計程車相關交通事故件數與死傷人數

年月別	計程車相關事故件數				計程車相關事故中死傷情形						
	合計	A1	A2	A3	死傷人數(人)			死亡(人)	受傷(人)		
					合計	A1	A2	A1	合計	A1	A2
100年6月	638	1	307	330	370	1	369	1	369	0	369
前3年(97-99)同期平均	475	1	225	249	270	1	269	1	269	0	269
當期較前3年(97-99)同期平均增減數	163	0	82	81	100	0	100	0	100	0	100
當期較前3年(97-99)同期平均增減%	34%	0%	36%	33%	37%	0%	37%	0%	37%		37%

資料來源：臺北市政府警察局交通警察大隊 100.7.11 前建檔資料。

表 30、100 年 1 至 6 月與前 3 年(97-99)同期平均之計程車相關交通事故件數與死傷

人數

年月別	計程車相關事故件數				計程車相關事故中死傷情形						
	合計	A1	A2	A3	死傷人數(人)			死亡(人)	受傷(人)		
					合計	A1	A2	A1	合計	A1	A2
100年1至6月	3416	6	1630	1780	1932	9	1923	7	1925	2	1923
前3年(97-99)同期平均	2697	4	1273	1420	1523	6	1517	4	1519	2	1517
當期較前3年(97-99)同期平均增減數	719	2	357	360	409	3	406	3	406	0	406
當期較前3年(97-99)同期平均增減%	27%	50%	28%	25%	27%	50%	27%	75%	27%	0%	27%

資料來源：臺北市政府警察局交通警察大隊 100.7.11 前建檔資料。

表 31、100 年 1-6 月與前 3 年(97-99)同期平均之計程車駕駛年齡層

事故類別	年齡層	100年1-6月	前3年(97-99)同期平均	當期較前3年(97-99)同期平均增減數	當期較前3年(97-99)同期平均增減%
A1	30-39	0	0	0	
	40-49	2	2	0	0%
	50-59	4	1	3	300%
	60-64	0	0	0	
	65~	1	1	0	0%
A2	20-29	15	11	4	36%
	30-39	87	95	-8	-8%
	40-49	412	368	44	12%
	50-59	724	540	184	34%
	60-64	235	132	103	78%
	65~	187	150	37	25%
A3	20-29	15	19	-4	-21%
	30-39	129	150	-21	-14%
	40-49	530	503	27	5%
	50-59	855	652	203	31%
	60-64	304	158	146	92%
	65~	142	93	49	53%

資料來源：臺北市政府警察局交通警察大隊 100.7.11 前建檔資料。

表 32、涉入計程車人數發生時段

車種	0~2AM	02~4AM	04~6AM	06~8AM	08~10AM	10~12AM	12~14PM	14~16PM	16~18PM	18~20PM	20~22PM	22~24PM
計程車	4%	2%	3%	8%	16%	12%	9%	10%	10%	7%	9%	9%

資料來源：臺北市政府警察局交通警察大隊 100.7.11 前建檔資料。

(七)、大貨車相關事故

表 33、100 年 6 月與前 3 年(97-99)同期平均大貨車相關交通事故件數與死傷人數

年月別	大貨車相關事故件數				大貨車相關事故中死傷情形							
	合計	A1	A2	A3	死傷人數(人)			死亡(人)	受傷(人)			
					合計	A1	A2	A1	合計	A1	A2	
100 年 6 月	54	0	17	37	23	0	23	0	23	0	23	
前 3 年(97-99) 同期平均	52	1	13	38	15	1	14	1	14	0	14	
當期較前 3 年 (97-99)同期平 均增減數	2	-1	4	-1	8	-1	9	-1	9	0	9	
當期較前 3 年 (97-99)同期平 均增減%	4%	-100%	31%	-3%	53%	-100%	64%	-100%	64%		64%	

資料來源：臺北市政府警察局交通警察大隊 100.7.11 前建檔資料。

表 34、100 年 1 至 6 月與前 3 年(97-99)同期平均之大貨車相關交通事故件數與死傷人數

年月別	大貨車相關事故件數				大貨車相關事故中死傷情形							
	合計	A1	A2	A3	死傷人數(人)			死亡(人)	受傷(人)			
					合計	A1	A2	A1	合計	A1	A2	
100 年 1 至 6 月	286	4	77	205	95	5	90	4	91	1	90	
前 3 年(97-99) 同期平均	280	5	85	190	108	5	103	5	103	0	103	
當期較前 3 年 (97-99)同期平 均增減數	6	-1	-8	15	-13	0	-13	-1	-12	1	-13	
當期較前 3 年 (97-99)同期平 均增減%	2%	-20%	-9%	8%	-12%	0%	-13%	-20%	-12%		-13%	

資料來源：臺北市政府警察局交通警察大隊 100.7.11 前建檔資料。

表 35、100 年 1-6 月與前 3 年(97-99)同期平均之涉入大貨車駕駛年齡層

事故類別	年齡層	100 年 1-6 月	前 3 年(97-99) 同期平均	當期較前 3 年 (97-99)同期平均增減數	當期較前 3 年 (97-99)同期平均增減%
A1	30-39	0	2	-2	-100%
	40-49	4	2	2	100%
	50-59	0	1	-1	-100%
	60-64	0	0	0	
	65~	0	0	0	
A2	20-29	9	7	2	29%
	30-39	26	23	3	13%
	40-49	22	29	-7	-24%
	50-59	12	17	-5	-29%
	60-64	2	3	-1	-33%
	65~	8	7	1	14%
A3	20-29	6	17	-11	-65%
	30-39	66	56	10	18%
	40-49	70	59	11	19%
	50-59	40	41	-1	-2%
	60-64	4	4	0	0%
	65~	23	14	9	64%

資料來源：臺北市警察局交通警察大隊 100.7.11 前建檔資料。

表 36、涉入大貨車事故發生時段

車種	0~2AM	02~4AM	04~6AM	06~8AM	08~10AM	10~12AM	12~14PM	14~16PM	16~18PM	18~20PM	20~22PM	22~24PM
大貨車	0%	9%	4%	22%	13%	0%	9%	9%	3%	22%	9%	0%

資料來源：臺北市警察局交通警察大隊 100.7.11 前建檔資料。

三、各分局轄管交通事故

表 37、100 年 6 月與前 3 年(97-99)同期平均各分局轄管件數及死傷人數比較

項目別		士林	大同	大安	中山	中正一	中正二	內湖	文山一	文山二	北投	松山	信義	南港	萬華
100 年 6 月	發生件數	173	155	389	337	164	87	175	285	247	134	103	299	83	214
	死傷合計	151	148	259	230	125	86	142	175	230	125	95	208	73	147
	死亡人數	1	0	2	2	0	0	2	0	0	0	0	0	0	0
	受傷人數	150	148	257	228	125	86	140	175	230	125	95	208	73	147
當期較前 3 年(97-99) 同期平均 增減數	發生件數	150	128	316	251	117	82	143	240	177	95	74	317	74	173
	死傷合計	140	134	226	178	74	79	98	176	162	77	65	238	68	138
	死亡人數	0	1	0	0	0	0	0	0	0	0	0	0	0	0

項目別	士林	大同	大安	中山	中正一	中正二	內湖	文山一	文山二	北投	松山	信義	南港	萬華
受傷人數	139	133	225	178	74	79	97	176	162	77	65	238	67	138
當期較前3年(97-99)發生件數	15%	21%	23%	34%	4%	6%	22%	19%	40%	41%	39%	-6%	12%	24%
同期平均增減%	8%	10%	15%	29%	69%	9%	45%	-1%	42%	62%	46%	-13%	7%	7%

資料來源：臺北市政府警察局交通警察大隊 100.7.11 前建檔資料。

表 38、100 年 1-6 月與 99 年同期各分局轄管件數及死傷人數比較

項目別	士林	大同	大安	中山	中正一	中正二	內湖	文山一	文山二	北投	松山	信義	南港	萬華	
100 年 1 至 6 月	發生件數	1065	1042	2325	1920	980	576	1040	1636	1408	693	555	1903	473	1194
	死傷合計	964	978	1641	1328	731	565	740	1091	1334	642	511	1403	428	940
	死亡人數	3	3	5	7	1	0	6	3	3	4	1	3	2	2
	受傷人數	961	975	1636	1321	730	565	734	1088	1331	638	510	1400	426	938
當期較前3年(97-99)同期平均增減數	發生件數	934	744	1859	1469	711	457	841	1386	1028	571	413	1729	435	1024
	死傷合計	842	769	1380	1062	489	423	608	1003	925	484	365	1357	397	787
	死亡人數	3	3	3	4	2	1	2	5	4	1	1	5	2	1
	受傷人數	839	766	1377	1058	487	422	606	997	921	483	363	1352	394	785
當期較前3年(97-99)同期平均增減%	發生件數	14%	40%	25%	31%	38%	26%	24%	18%	37%	21%	34%	10%	9%	17%
	死傷合計	14%	27%	19%	25%	49%	34%	22%	9%	44%	33%	40%	3%	8%	19%

資料來源：臺北市政府警察局交通警察大隊 100.7.11 前建檔資料。

表 39、100 年 6 月各分局主要肇因百分比

主要肇因	士林	大同	大安	中山	中正一	中正二	內湖	文山一	文山二	北投	松山	信義	南港	萬華	各肇因/全市總件數
未依規定讓車	6%	4%	6%	5%	6%	7%	8%	10%	4%	5%	6%	8%	6%	7%	4%
未注意車前狀況	4%	4%	5%	2%	5%	4%	5%	5%	5%	3%	5%	3%	3%	4%	3%
未保持行車安全間隔	2%	2%	3%	0%	4%	3%	4%	5%	1%	2%	2%	3%	3%	3%	1%
超速失控	2%	2%	3%	2%	2%	2%	1%	1%	2%	3%	2%	3%	1%	2%	1%
違反號誌管制或指揮	2%	3%	1%	2%	2%	1%	2%	1%	2%	1%	1%	3%	1%	2%	2%
未依規定減速	2%	1%	3%	1%	2%	1%	5%	2%	1%	2%	2%	2%	1%	4%	1%
違反特定標誌(線)禁制	1%	2%	1%	1%	1%	0%	2%	1%	2%	1%	1%	1%	1%	3%	3%
右轉彎未依規定	1%	1%	2%	2%	1%	0%	1%	2%	1%	0%	1%	0%	2%	1%	2%

主要肇因	士林	大同	大安	中山	中正一	中正二	內湖	文山一	文山二	北投	松山	信義	南港	萬華	各肇因/全市總件數
違規停車或暫停不當而肇事	1%	0%	1%	1%	2%	1%	2%	2%	2%	0%	2%	1%	1	3%	1%
左轉彎未依規定	1%	2%	1%	1%	1%	2%	1%	0%	2%	1%	2%	0%	0%	2%	1%
迴轉未依規定	1%	1%	2%	1%	0%	0%	1%	1%	1%	1%	2%	2%	1%	3%	0%
搶越行人穿越道	1%	1%	1%	0%	1%	0%	1%	1%	0%	1%	0%	0%	0%	1%	1%
其他(不明)肇事原因	76%	77%	71%	82%	73%	79%	67%	69%	77%	80%	74%	74%	80%	65%	80%
總計	100%	100%	100%	100%	100%	100%	100%	100%	100%	100%	100%	100%	100%	100%	100%

資料來源：臺北市政府警察局交通警察大隊 100.7.11 前建檔資料。

表 40、100 年 1-6 月各分局主要肇因百分比

主要肇因	士林	大同	大安	中山	中正一	中正二	內湖	文山一	文山二	北投	松山	信義	南港	萬華	各肇因/全市總件數
未依規定讓車	7%	6%	8%	9%	8%	8%	10%	8%	8%	10%	9%	10%	11%	9%	9%
未注意車前狀況	7%	9%	6%	9%	7%	8%	7%	7%	9%	8%	7%	8%	7%	7%	7%
未保持行車安全間隔	6%	4%	4%	7%	7%	4%	5%	5%	3%	2%	4%	4%	5%	5%	5%
違反號誌管制或指揮	3%	3%	3%	4%	3%	4%	3%	2%	2%	1%	3%	3%	2%	3%	3%
其他引起事故之違規或不當行為	3%	2%	2%	2%	2%	2%	2%	2%	3%	3%	3%	2%	2%	2%	2%
超速失控	3%	3%	2%	2%	2%	2%	2%	2%	2%	2%	3%	2%	3%	2%	2%
右轉彎未依規定	2%	2%	3%	2%	2%	3%	2%	2%	2%	1%	2%	2%	3%	2%	2%
違反特定標誌(線)禁制	2%	2%	2%	2%	2%	3%	2%	2%	1%	1%	1%	2%	2%	3%	2%
未依規定減速	1%	2%	2%	1%	1%	3%	2%	2%	2%	3%	2%	3%	3%	2%	2%
違規停車或暫停不當而肇事	2%	2%	2%	2%	1%	2%	2%	2%	2%	2%	1%	2%	2%	2%	2%
左轉彎未依規定	2%	2%	2%	1%	2%	3%	1%	1%	1%	2%	1%	2%	2%	2%	2%
變換車道或方向不當	1%	1%	1%	2%	2%	2%	2%	1%	1%	1%	1%	1%	1%	1%	1%
搶越行人穿越道	1%	1%	1%	1%	1%	1%	1%	1%	1%	1%	1%	1%	1%	2%	1%
倒車未依規定	1%	1%	1%	1%	1%	1%	2%	1%	1%	1%	1%	1%	1%	1%	1%

迴轉未依規定	1%	1%	1%	0%	1%	1%	1%	1%	1%	2%	2%	1%	1%	1%	1%
未依規定行走行人 穿越道、地下道、 天橋而穿越道路	1%	1%	1%	0%	0%	1%	0%	0%	1%	1%	1%	1%	1%	1%	1%
逆向行駛	1%	1%	1%	1%	0%	0%	0%	1%	1%	1%	1%	1%	1%	1%	1%
開啟車門不當而肇 事	3%	1%	1%	1%	1%	0%	1%	1%	1%	1%	1%	1%	1%	2%	1%
未保持行車安全距 離	1%	1%	1%	0%	1%	0%	0%	0%	0%	0%	0%	0%	0%	1%	0%
超步未注意其他車 (人)安全	0%	1%	0%	0%	1%	0%	1%	0%	0%	0%	1%	0%	0%	1%	0%
違規超車	0%	1%	0%	0%	1%	0%	0%	0%	0%	0%	1%	0%	1%	0%	0%
未依標誌、標線、 號誌或手勢指揮穿 越道路	0%	1%	0%	1%	1%	1%	1%	0%	0%	1%	1%	0%	0%	1%	0%
酒醉(後)駕駛失控	0%	1%	0%	0%	0%	0%	0%	0%	0%	0%	0%	0%	0%	1%	0%
其他(不明)肇事原 因	52%	51%	56%	52%	53%	51%	53%	59%	58%	56%	53%	53%	50%	48%	55%
總計	100 %	100 %	100 %	100 %	100 %	100 %	100 %	100 %	100 %	100 %	100 %	100 %	100 %	100 %	100 %

資料來源：臺北市政府警察局交通警察大隊 100.7.11 前建檔資料。