

臺北市政府環境保護局

# 木柵垃圾焚化廠

營運管理及環境品質監測

報 告

(100 年 1 月~12 月)



中華民國 101 年 1 月編印



# 目 錄

	頁 數
壹、內容摘要.....	1~2
貳、焚化廠營運管理.....	3~13
一、焚化爐操作.....	3~5
二、垃圾進廠管理.....	6~10
三、飛灰與底渣清運、處理.....	11~11
四、作業環境安全衛生管理.....	12~13
參、污染防治及監測.....	14~37
一、空氣污染防治.....	14~22
二、水污染防治.....	23~26
三、噪音管制.....	27~28
四、病媒防治.....	29~29
五、其他委外檢測項目.....	30~37
肆、敦親睦鄰與回饋設施及景觀維護.....	38~40
一、敦親睦鄰回饋社區具體措施.....	38~40
二、景觀維護.....	40~40
伍、結論與建議及其他事項.....	41~42
附錄一、100年陳情案件統計及處理情形.....	43~45

# 表 目 錄

頁 數

表貳之一	100年焚化操作營運統計表.....	4
表貳之二(一)	100年垃圾進廠量統計表.....	8
表貳之二(二)	100年執行代清除業進廠檢查情形統計表.....	9
表貳之二(三)	100年區清潔隊垃圾進廠檢查情形統計表.....	10
表貳之三	100年飛灰穩定化物與底渣量統計表.....	11
表參之一(四)1~4	100年廢氣排放監測結果統計表.....	15~18
表參之二(二)	100年放流水水質自行檢測結果統計表.....	24
參之三	100年環境音量監測結果一覽表.....	28
表參之四	100年環境消毒統計表.....	29
表參之五(一)	100年煙道廢氣戴奧辛委託檢驗檢測結果一覽表...	31
表參之五(二)	100年煙道廢氣委託檢測結果一覽表.....	32
表參之五(三)	100年廢水放流口委託檢驗檢測結果一覽表...	33
表參之五(四)	地下水水質檢測分析結果一覽表.....	34
表參之五(五)	100年飛灰穩定化物及戴奧辛檢測結果一覽表.	35
表參之五(六)	100年底渣重金屬及戴奧辛檢測結果一覽表...	36
表參之五(七)	100年空氣品質監測結果統計表.....	37
表肆之一(二)1	100年回饋設施溫水游泳池使用人數統計表..	39
表肆之一(二)2	100年回饋設施其他設施使用人數統計表....	39
表肆之一(三)	100年來賓參觀統計表.....	40
表伍之一	100年廚餘進廠量統計表.....	41
表伍之二	100年常態化集中焚燒金銀紙錢進廠統計總表....	42

# 圖 目 錄

頁 數

圖貳之一	100年焚化操作營運統計圖.....	5
圖參之一(四)1~8	100年廢氣排放監測趨勢分佈圖.....	19~22
圖參之二(二)1~4	100年放流水水質自行檢測值	

## 壹、內容摘要

### 一、焚化廠營運管理：

- (一)100年1至12月區隊垃圾進廠量為134,828.66公噸，代清除業及民間申請進廠代處理量為156,277.860公噸，合計垃圾進廠量為291,106.52公噸，焚化處理量為291,888.86公噸，水洗穩定化灰量為3,700.35公噸，底渣量為67,828.10公噸，另焚化底渣委託再利用現場查核，100年11~12月份輪由北投廠及內湖廠進行查核。
- (二)本廠100年1至12月民間代清除業垃圾進廠計22,166車次，採逐車檢查，檢查結果不合格407車次，該期間開單舉發共3件，為夾雜大量回收物未回收，其餘皆為垃圾分類不實（夾雜少量資源回收物如保特瓶、鐵鋁罐等），違規物由原車攜回。區清潔隊垃圾進廠計42,108車次，檢查10,336車次，檢查結果有33車次不合格，為垃圾分類不實，垃圾中混雜資源回收物(如保特瓶、玻璃瓶及沙發椅、彈簧床、燈座等大型家具拆卸後之彈簧、鐵件)。
- (三)配合本市推動家戶廚餘全回收政策，自95年5月起部分生廚餘運至本廠處理，截至100年12月31日止，累計進廠生廚餘量為127,557.95公噸、半成品外運量為10,310.53公噸、貯坑存量（貯坑剩餘之暫存廚餘及堆肥半成品）推估共1,506.02公噸。
- (四)本廠100年度歲修配合垃圾調度，於100年3月1日至100年6月20日期間分批停爐執行，全停爐時程於100年3月31日至4月23日。

### 二、污染防治之監測：

#### (一)空氣污染防治：

- 1.廢氣排放自動監測部分：各項污染物排放值符合環保法規排

放標準。

2.廢氣排放委外檢測部分：煙道廢氣每季委託檢測一次，檢測結果符合「廢棄物焚化爐空氣污染物排放標準」。

3.本廠戴奧辛採樣檢測分別於100年1月24日~26日及100年7月4日~6日依法進行，檢測平均值分別為0.005、0.023 ng-TEQ/Nm<sup>3</sup>，另申請臺北市空氣污染防制基金增加檢測2次，分別於100年1月26日~28日及100年7月6日~8日進行，檢測平均值分別為0.023、0.017 ng-TEQ/Nm<sup>3</sup>，戴奧辛排放值符合環保法規排放標準（0.1ng-TEQ/Nm<sup>3</sup>以下）。

(二)水污染防治：

1.地下水水質委外檢測：未發現異常現象。

2.廢水放流口自行檢驗：皆符合衛生下水道水質標準。

3.廢水放流口委外檢驗：皆符合衛生下水道水質標準。

(三)噪音管制：噪音均能音量委外監測值皆符合噪音管制標準。

(四)飛灰水洗穩定化灰及底渣委外檢測：

1.飛灰水洗穩定化灰重金屬及戴奧辛檢測：均符合法規標準。

2.底渣重金屬及戴奧辛檢測：均符合法規標準。

三、敦親睦鄰及來賓參觀：

100年1至12月參觀本廠人次統計，學術團體（含學生）1,006人次，一般團體21,783人次，合計共22,789人次；使用本廠回饋設施人次統計，游泳池92,370人次，其他設施98,705人次，合計共191,075人次。

## 貳、焚化廠營運管理

本廠自84年3月28日接管運轉以來，持續維持正常操作並嚴格控制污染防治，減少環境衝擊；為提高焚化效率，延長機械設備使用壽命，除平時確實執行設備點檢、加油、調整等保養及故障排除、損壞修護外，並利用年度歲修分批停爐期間，針對全廠所有設備進行徹底的檢修、測試、調整等工程，並實施危險性機械設備之法定定期檢查，以確保安全。

本廠於87年8月21日正式取得ISO14001證書，完成環境管理系統之建置。又於91年11月25日完成戴奧辛改善工程後重新評估環境考量面，針對整個系統增修相關內容，並於93年8月30日通過重新驗證審查，95年6月5日通過勞氏公司改版驗證審查；99年9月13日通過勞氏公司三年換證之追蹤稽核審查，100年8月12日通過勞氏公司追蹤稽核審查，以行政管理體系輔以環境管理系統運作模式，進行焚化廠之營運管理，落實為民服務之精神。

### 一、焚化爐操作

本廠為專業垃圾焚化技術處理廠，進用電機、電子、化工、機械、環工等相關職系專業人才，專責焚化運轉操作工作；鑑於操作良窳維繫整廠運作，平時除定期點檢廠內各項機械設備妥善操作外，並且定期派員赴專業訓練機構培訓鍋爐、吊車、堆高機等操作能力以取得專業執照，更積極培養人員對於緊急事故處理能力，以使焚化操作正常運轉，提昇垃圾處理品質。檢附本廠焚化操作營運統計表及統計圖如表貳之一及圖貳之一。

表貳之一 100年焚化操作營運統計表

月份	垃圾進廠量 (公噸)	焚化處理量 (公噸)	餘裕量 (公噸)	底渣量 (公噸)	飛灰量(生灰) (公噸)	焚化績效 (%)	發電量 (仟度/月)	售電量 (仟度/月)	售電率 (%)	售電所得 (元)
合計	291,106.52	291,888.86	平均值 12,176	67,828.10	4,813.07	平均值 84.2	75,946	47,193	平均值 62.14	83,403,478
1月	25,215.96	21,565.46	15,635	4,439.84	331.43	78.2	6,448	4,161	64.53	6,212,632
2月	19,608.93	19,953.13	13,647	3,073.18	289.96	79.2	6,220	4,114	66.14	6,102,948
3月	17,916.11	20,252.08	16,948	3,551.07	297.65	81.9	6,448	4,244	65.82	7,991,301
4月	5,326.93	2,975.50	33,025	699.03	33.04	93.3	737	418	56.72	252,333
5月	24,074.96	25,424.20	11,776	5,558.58	402.26	86.4	6,800	4,215	61.99	6,016,788
6月	30,928.68	28,987.02	7,013	7,138.20	558.30	80.5	7,239	4,297	59.36	9,323,365
7月	32,391.75	30,942.16	5,058	6,986.39	537.16	83.2	8,224	5,268	64.06	9,934,586
8月	20,470.73	28,681.00	8,519	7,274.15	472.26	85.6	7,062	4,301	60.90	9,838,689
9月	22,094.61	22,533.75	14,666	6,474.78	419.56	83.6	5,629	3,244	57.63	6,639,034
10月	33,895.58	29,125.98	8,074	7,184.88	514.79	87.2	6,627	3,914	59.06	5,926,675
11月	34,480.11	30,845.05	5,155	7,171.63	503.59	85.7	7,587	4,746	62.55	8,112,034
12月	24,702.17	30,603.53	6,596	8,276.37	453.07	91.7	6,925	4,271	61.68	7,053,093

註一：本廠設計垃圾焚化量 1200 公噸/天，設計垃圾熱值為 2000 仟卡/公斤。

註二：焚化處理量係以垃圾抓斗抓取重量計算。

註三：飛灰量係指未經固化或穩定化程序之生灰量，飛灰量係統計飛灰計量器數據。

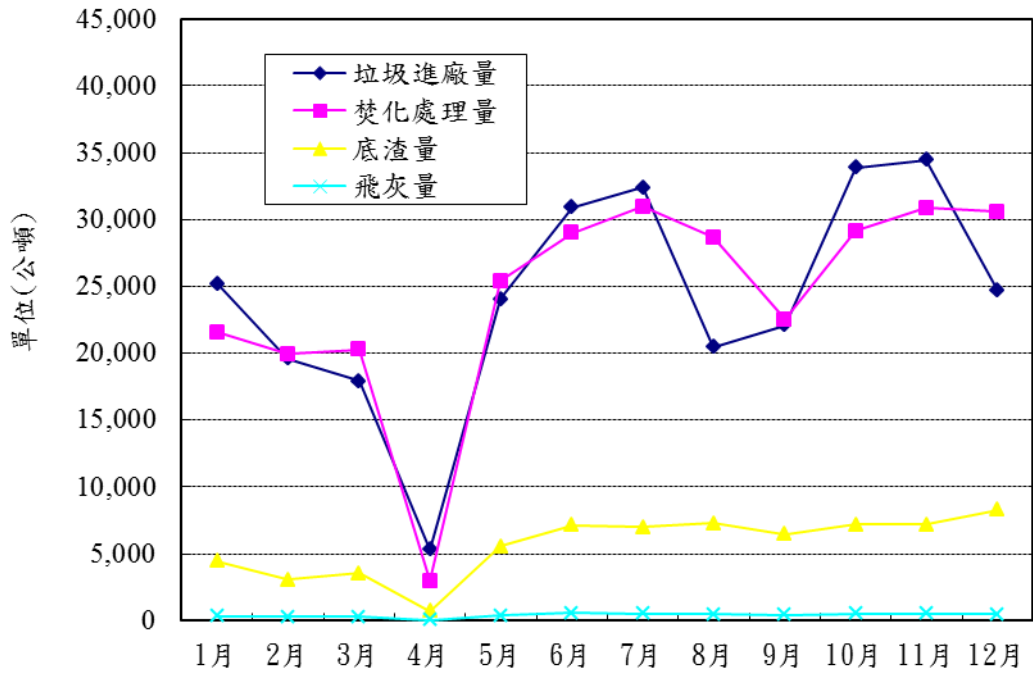
註四：餘裕量計算公式：設計垃圾焚化量×當月日數－焚化處理量。

註五：焚化績效依環保署訂定之廢棄物焚化重量負載率指標計算，焚化績效計算公式=月垃圾實際焚化量/(單爐小時設計焚化量×月有效實際運轉時數)×100%。

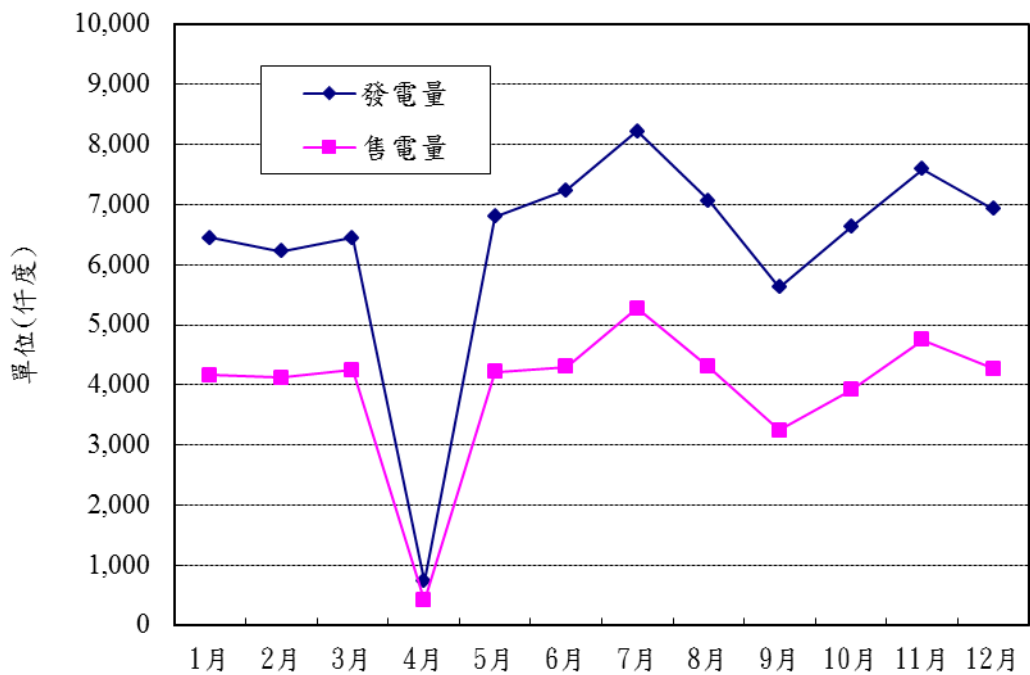
註六：本廠100年度歲修期程於100年3月1日至100年6月20日分批停爐執行，全停爐時程於100年3月31日至4月23日。



圖貳之一 木柵廠 100 年焚化操作營運統計圖



圖貳之一 木柵廠 100 年焚化操作營運統計圖



## 二、垃圾進廠管理

本廠焚化之垃圾來源為本局各區清潔隊垃圾車及經申請核准進廠民間車輛所載運入廠的垃圾，民間垃圾車輛進廠依「臺北市政府環境保護局廢棄物處理廠場進場管理辦法」辦理申請核准後發給同意函。為確保營運操作順利，垃圾進廠管制工作相當重要，由垃圾車運抵焚化廠開始，經過磅秤、查驗、傾卸、清洗至離廠的流程，可概分成四部份：

- (一)、廢棄物性質查驗：針對廢棄物性質，檢查監視是否含有不適焚化處理、有害物質或危險物質等，以避免引起環境污染及設備之故障。
- (二)、垃圾進廠設施管理：包含磅秤、統計電腦、傾卸區管理、及洗車設備管理等，管理重點在於精確的計量統計垃圾進廠量，以及維護各項設施正常運轉。
- (三)、進廠量與處理量之配合：主要考慮垃圾質及量的變化，及本廠年度歲修、定期停爐維修時處理量之消長，以控制垃圾貯坑存量。因此，在不影響本市之垃圾清運前提下，必需預先作好垃圾進廠量協調、規劃等調度工作，以控制本廠處理量之變化。
- (四)、管理告示設施等：焚化廠進出道路採單行道方式，於各交通路口、傾斜坡、彎道、設施等設置時速限制、警告、限制、指示等標誌或標線。

為做好管制非法垃圾進廠，運送垃圾車輛需先經大門警衛確認有同意函後，方放行入廠，並於磅秤及傾卸平台配置管理員進一步監督。本廠亦設有廢棄物進廠監視錄影系統，對進廠車輛作業情形全程監視，並將車身及車牌錄影存證以利事後追查。而為消弭地方對焚化廠垃圾進廠稽查作業疑慮，並落實稽查公開化、透明化之承諾，本廠除派員執行各項督導作業外，並於92年12月

起增設垃圾進廠線上監控系統，以公開上網方式提供民眾上網監視。檢附表貳之二(一) 100年垃圾進廠量統計表、表貳之二(二) 100年民間代清除業進廠檢查情形統計表、表貳之二(三) 100年區清潔隊垃圾進廠檢查情形統計表。

本廠於93年6月15日設置完成輻射偵檢設施，針對進廠車輛進行輻射偵檢，若偵測車輛輻射強度超過警報強度時（超過環境背景值約10%），該設施即發出警報訊號，此時由稽查人員引導車輛暫停指定區域，以手提式輻射偵檢器詳細檢查，並依臺北市環保局發布「廢棄物輻射異常偵檢業務作業程序及控制重點」規定處理。依前述規定發現廢棄物含輻射超過每小時1微西弗時，24小時內即通知相關單位（廢棄物產源機構、清除機構、產源機構之目的事業主管機關、行政院原子能委員會）到廠會勘，若經勘驗為高強度輻射源者，移交原能會查處，若係是低輻射同位素之放射性廢棄物時，退運予產源機構並由產源機構之目的事業主管機關及臺北市環保局分別列管追蹤後續處理流向。本廠100年1~12月未發現輻射偵測超過1微西弗/小時之車輛進廠。

表貳之二（一） 100 年垃圾進廠量統計表

進廠月份	合計垃圾量 (公噸)	區隊車次 (車)	垃圾進廠量 (公噸)	代清業 車次(車)	代處理量 (公噸)	臨時申請案 車次(車)	處理量 (公噸)
合計	291,106.52	42,108	134,828.66	22,166	154,083.12	註4 1,958	註5 2,194.74
1 月	25,215.96	3,766	12,291.04	2,587	12,748.12	137	176.80
2 月	19,608.93	2,735	8,866.88	2,386	10,586.62	122	155.43
3 月	17,916.11	1,338	3,974.27	3,042	13,739.84	149	202.00
4 月	5,326.93	1,563	4,764.46	24	544.21	32	18.26
5 月	24,074.96	3,975	12,609.02	1,180	11,399.42	62	66.52
6 月	30,928.68	3,964	13,239.82	2,359	17,373.07	168	315.79
7 月	32,391.75	3,655	11,642.25	3,496	20,536.55	182	212.95
8 月	20,470.73	3,947	12,463.07	319	7,698.97	494	308.69
9 月	22,094.61	4,017	12,558.38	395	9,404.83	97	131.40
10 月	33,895.58	4,193	13,472.65	2,667	20,249.25	153	173.68
11 月	34,480.11	4,563	14,871.55	3,273	19,316.97	255	291.59
12 月	24,702.17	4,392	14,075.27	438	10,485.27	107	141.63

註1：表中代處理係指非區隊車輛清運，由代清除業、事業或其他車輛清運之廢棄物。

註2：本廠主要處理臺北市一般廢棄物（家戶垃圾）及一般事業廢棄物，並由環保局統一協調、調度本市三座焚化廠垃圾進廠量。

註3：區隊進廠量為本局清潔區隊載運垃圾進廠量，代處理量為代清除業所載運垃圾及內湖垃圾山進廠量，臨時申請為一般民間申請及金銀紙錢進廠量。

註4：其中包括代焚化金銀紙錢835車次。

註5：其中包括代焚化金銀紙錢400.29公噸。

表貳之二(二) 木柵垃圾焚化廠100年1-12月執行代清除業進廠檢查情形統計表

機構	累計車次	違規件數				違規比例 (口頭勸導+舉發)	機構	累計車次	違規件數				違規比例 (口頭勸導+舉發)
		口頭勸導	書面勸導	舉發	合計				口頭勸導	書面勸導	舉發	合計	
估廣	3	1	0	0	1	33.33%	江浚	36	1	0	0	1	2.78%
豐厚	11	2	0	0	2	18.18%	環保	543	15	0	0	15	2.76%
力信	7	1	0	0	1	14.29%	新象	225	6	0	0	6	2.67%
安扁	209	20	0	0	20	9.57%	勁達	113	2	0	1	3	2.65%
萬芳	15	1	0	0	1	6.67%	世華	38	1	0	0	1	2.63%
承威	112	7	0	0	7	6.25%	冠翔	38	1	0	0	1	2.63%
麥璋	376	22	0	0	22	5.85%	千估	166	4	0	0	4	2.41%
虹歲	18	1	0	0	1	5.56%	福來達	84	2	0	0	2	2.38%
財治	18	1	0	0	1	5.56%	慧琦	356	8	0	0	8	2.25%
橋楓	72	4	0	0	4	5.56%	富地	178	4	0	0	4	2.25%
潔運	92	5	0	0	5	5.43%	力鼎	93	2	0	0	2	2.15%
永碩	219	11	0	0	11	5.02%	傑倫	238	5	0	0	5	2.10%
齊東	63	3	0	0	3	4.76%	瓦上春	50	1	0	0	1	2.00%
大勝	235	11	0	0	11	4.68%	達和	507	10	0	0	10	1.97%
環大	65	3	0	0	3	4.62%	千造	156	3	0	0	3	1.92%
萬成	132	5	0	1	6	4.55%	靖禾	104	2	0	0	2	1.92%
德展	23	1	0	0	1	4.35%	北大	717	13	0	0	13	1.81%
誠上	625	25	0	0	25	4.00%	環運	465	8	0	0	8	1.72%
安利	458	18	0	0	18	3.93%	台揚	713	12	0	0	12	1.68%
承曦	185	7	0	0	7	3.78%	營珈	123	2	0	0	2	1.63%
嘉霖	165	5	0	1	6	3.64%	在發	256	4	0	0	4	1.56%
環資	403	14	0	0	14	3.47%	估陞	133	2	0	0	2	1.50%
玖隆處理	87	3	0	0	3	3.45%	金茂榮	302	4	0	0	4	1.32%
和輝	217	7	0	0	7	3.23%	大通	387	5	0	0	5	1.29%
全益	323	10	0	0	10	3.10%	日立	235	3	0	0	3	1.28%
伸樺	200	6	0	0	6	3.00%	悍將	79	1	0	0	1	1.27%
雅克	301	9	0	0	9	2.99%	裕勝	81	1	0	0	1	1.23%
聯鑫	201	6	0	0	6	2.99%	福詮	328	4	0	0	4	1.22%
高智慧	313	9	0	0	9	2.88%	仕功	330	4	0	0	4	1.21%
維新	663	19	0	0	19	2.87%	勁風	359	4	0	0	4	1.11%
泰清	858	8	0	0	8	0.93%	滋欣	4	0	0	0	0	0.00%
正宇	220	2	0	0	2	0.91%	國俊	106	0	0	0	0	0.00%
其泰	123	1	0	0	1	0.81%	捷昇	11	0	0	0	0	0.00%
極速	125	1	0	0	1	0.80%	富邦	1	0	0	0	0	0.00%
環富	375	3	0	0	3	0.80%	楊氏	4	0	0	0	0	0.00%
主清	532	4	0	0	4	0.75%	瑞建	51	0	0	0	0	0.00%
鼎昌	703	4	0	0	4	0.57%	萬華區隊	51	0	0	0	0	0.00%
伯克來	189	1	0	0	1	0.53%	萬興	1	0	0	0	0	0.00%
祥記	195	1	0	0	1	0.51%	嘉邦	112	0	0	0	0	0.00%

機構	累計車次	違規件數				違規比例 (口頭勸導+舉發)	機構	累計車次	違規件數				違規比例 (口頭勸導+舉發)
		口頭勸導	書面勸導	舉發	合計				口頭勸導	書面勸導	舉發	合計	
仁新	216	1	0	0	1	0.46%	嘉鎂	2	0	0	0	0	0.00%
全日清	651	3	0	0	3	0.46%	福鑫	1	0	0	0	0	0.00%
立達	302	1	0	0	1	0.33%	環泰	34	0	0	0	0	0.00%
名益通運	3652	3	0	0	3	0.08%	環源	19	0	0	0	0	0.00%
力隆	2	0	0	0	0	0.00%	聯盛	118	0	0	0	0	0.00%
日日盛	1	0	0	0	0	0.00%	麗來	11	0	0	0	0	0.00%
水立方	14	0	0	0	0	0.00%	喆昶	8	0	0	0	0	0.00%
台林實業	1	0	0	0	0	0.00%	佳承	1	0	0	0	0	0.00%
光鑫	5	0	0	0	0	0.00%	忠全	6	0	0	0	0	0.00%
安立	19	0	0	0	0	0.00%	宗營	71	0	0	0	0	0.00%
有正	1	0	0	0	0	0.00%	旺達明	24	0	0	0	0	0.00%
有限責任	80	0	0	0	0	0.00%	明所	1	0	0	0	0	0.00%
江美	2	0	0	0	0	0.00%	松泰	2	0	0	0	0	0.00%
志旺	16	0	0	0	0	0.00%	振鑫	1	0	0	0	0	0.00%
							合計	22166	404	0	3	407	1.84%

備註：1.口頭勸導度部分均屬零星資源回收物，如保特瓶、玻璃瓶、鐵鋁罐等，每車數量約為數個到9個不等。

2.100年1至12月舉發3件屬大量資源回收物未回收。

表貳之二(三) 100年區清潔隊垃圾進廠檢查情形統計表

月份	進廠車次 (車)	檢查車次(車)			檢查率 (%)	備註
		抽查數	合格	不合格		
合計	42,108	10,336	10,303	33	24.55	
1月	3,766	1,369	1,369	0	36.35	
2月	2,735	611	611	0	22.34	
3月	1,338	414	414	0	30.94	
4月	1,563	283	283	0	18.11	
5月	3,975	1,020	1,018	2	25.66	
6月	3,964	1,151	1,151	0	29.04	
7月	3,655	674	674	0	18.44	
8月	3,947	949	934	15	24.04	
9月	4,017	982	970	12	24.45	
10月	4,193	981	978	3	23.40	
11月	4,563	789	789	0	17.29	
12月	4,392	1,113	1,112	1	25.34	

註：100年1~12月檢查結果有33車次不合格，為垃圾分類不實，垃圾中混雜資源回收物(如保特瓶、玻璃瓶及沙發椅、彈簧床、燈座等大型家具拆卸後之彈簧、鐵件)。

### 三、飛灰與底渣清運、處理

本廠產生之飛灰及底渣除分別收集、貯存外，飛灰原經穩定化後再清運至山豬窟掩埋場進行獨立分區掩埋處理，底渣則直接清運至掩埋場處理，為配合焚化灰渣再利用，以擷節掩埋場容積及回收資源，本廠自97年11月3日起將部分飛灰水洗後分批送水泥廠作為一般水泥製程添加原料再利用，自99年5月起飛灰已全數水洗送水泥廠再利用處理；另本廠自94年8月起已將底渣全數委託再利用機構處理。檢附表貳之三 100年水洗穩定化灰與底渣量統計表。

表貳之三 100年水洗穩定化灰與底渣量統計表

月份	水洗穩定化灰 +底渣合計量 (公噸)	水洗穩定化灰		底渣	
		車次 (車)	清運量 (公噸)	車次 (車)	清運量 (公噸)
合計	71,528.45	156	3,700.35	2,780	67,828.10
1月	4,825.05	16	385.21	184	4,439.84
2月	3,296.37	10	223.19	127	3,073.18
3月	3,842.95	12	291.88	147	3,551.07
4月	924.01	9	224.98	29	699.03
5月	5,960.22	16	401.64	230	5,558.58
6月	7,472.85	14	334.65	291	7,138.20
7月	7,284.34	12	297.35	279	6,986.39
8月	7,397.39	5	123.24	298	7,274.15
9月	6,886.75	17	411.97	266	6,474.78
10月	7,615.39	19	430.51	296	7,184.88
11月	7,362.94	9	191.31	295	7,171.63
12月	8,660.79	17	384.42	338	8,276.37

註1：本廠底渣自94年8月至100年3月送國賓大地環保事業股份有限公司(更名為潤隆建設股份有限公司)處理再利用；100年4月至9月底渣全部委託永盛開發實業股份有限公司清運處理再利用，100年10月起底渣委託永盛、全精英清運處理再利用。

註2：水洗穩定化灰清運量係統計當月卡車清運出廠過磅之量。

註3：本廠自99年5月份起飛灰以水洗方式處理，水洗穩定化灰送水泥廠再利用處理。

#### 四、作業環境安全衛生管理

本廠為防止職業災害，保障員工安全與健康，除依法訂定勞工安全衛生有關規章、注意平時操作維修之技術能力及落實安全檢查外，並加強職前、在職訓練，以期有效防範未然，達到零災害之績效。

##### (一)、安全衛生管理重要事項

1. 每月辦理職業災害統計、調查及職業災害月報表陳報。
2. 100年2月、5月、8月及11月辦理安全衛生自主稽查。
3. 100年3月10日召開歲修期間共同作業協議組織會議(工安會)，協助各組室指揮、監督及業務人員，落實勞工安全衛生工作。
4. 100年3月23日、6月28日、9月30日及12月28日辦理勞工安全衛生委員會議。

##### (二)、安全衛生教育訓練

1. 100年辦理在職員工安全衛生教育訓練共7場次。
2. 100年辦理緊急應變訓練及演練共11場次。
3. 100年委外辦理危險性設備操作人員在職訓練共24人次。
4. 100年辦理新進及調職員工安全衛生教育訓練共19人次。
5. 100年委外辦理堆高機操作人員在職訓練共11人次。
6. 100年委外辦理有害作業主管在職訓練共7人次。
7. 100年委外辦理甲級鍋爐操作人員訓練共2人次。
8. 100年委外辦理第一種壓力容器操作人員訓練共2人次。
9. 100年委外辦理固定式起重機操作人員訓練共1人次。
10. 100年委外辦理裝載機操作人員訓練共4人次。
11. 100年委外辦理堆高機操作人員訓練共3人次。

##### (三)、安全衛生自動檢查

1. 每月實施危險性機械設備自動檢查。
2. 100年2月、7月委外實施二氧化碳、粉塵、綜合溫度熱指



數、甲烷及噪音等作業環境測定，100年5月、11月委外實施綜合溫度熱指數測定。

3. 100年4月完成4座鍋爐及20座壓力容器定期檢查。
4. 100年5月完成4座起重機定期檢查。
5. 100年4-5月完成5座升降設備定期檢查。
6. 100年11月完成年度消防安全設備檢修申報。

#### (四)、健康管理

1. 100年4月辦理全廠員工一般及特殊作業健康檢查，以保障員工健康。
2. 每月辦理急救器材及藥品更新補給。
3. 100年5月23日辦理員工健康檢查結果說明會。

#### (五)、其他

1. 配合政府實施安全衛生宣導活動。
2. 張貼安全標示，促進安全警覺。
3. 蒐集工安事件資訊，陳閱後公告同仁周知。

## 參、污染防治及監測

### 一、空氣污染防治

- (一)、防制設備：於每座焚化爐設置靜電集塵器及濕式洗煙塔，以去除廢氣中粒狀物質及酸性氣體等污染物，溼洗塔噴灑氫氧化鈉以去除氯化氫氣體，並視需要添加耐高溫螯合劑以去除有害人體健康汞金屬或其他重金屬。另增設選擇性觸媒反應塔（SCR）進行戴奧辛分解反應，廢氣經處理後符合排放標準。
- (二)、排放源監測：本廠設置廢氣監測儀器共計四組（一爐一組），分別針對四個焚化爐進行24小時排放廢氣連續監測，其監測項目含氯化氫(HCl)、氮氧化物(NO<sub>x</sub>)、硫氧化物(SO<sub>x</sub>)、一氧化碳(CO)、粒狀污染物、不透光率等六項。該監測數值直接傳達中央控制室，使木柵廠工作人員藉以隨時監控排放廢氣狀況，進行最佳燃燒控制。另為使民眾能隨時了解本廠焚化處理垃圾廢氣排放情形，本廠除將前述各項檢測結果彙整上網供瀏覽查詢外，並將氯化氫(HCl)、氮氧化物(NO<sub>x</sub>)、硫氧化物(SO<sub>x</sub>)、不透光率等四項重要空氣污染物即時監測值，分別連接至本廠管理大樓大廳與南側道路路口顯示看板。前述廢氣監測儀器設有專人執行平時保養與年度維修，定期更換消耗性化學藥品、零件及進行校正，以維持監測儀器正常運作。
- (三)、本廠「固定污染源操作許可證」已於85年10月15日申請通過取得。期間配合戴奧辛改善工程申請操作許可異動，於91年5月2日經環保局完成本廠操作許可證異動審查，同意領證（有效期限至96年5月1日），另於99年提操作許可證

變更申請，於100年3月21日經環保局審查同意領證（有效期限至105年3月20日）。需申報並已委外檢測項目有：氯化氫、氮氧化物、硫氧化物、一氧化碳、粒狀污染物、鉛、鎘、汞等項目。

(四)、本廠自89年11月1日起全面停爐配合戴奧辛改善工程，並於91年1月30日起逐爐進行試車(含功能測試)，91年4月完成改善工程，100年度各爐廢氣排放監測平均值詳如表參之一(四)1~(四)4及圖參之一(四)。

表參之一(四)1、一號爐100年廢氣排放監測結果統計表

月份	氯化氫 HCl (ppm)	氮氧化物 NOx (ppm)	硫氧化物 SOx (ppm)	一氧化碳 CO (ppm)	粒狀 污染物 (mg/Nm <sup>3</sup> )	不透光率 (%)	含氧率 (Vol %)	含水率 (Vol %)
1月	5.42	64.35	1.79	7.17	3.93	1.70	9.39	21.43
2月	2.25	67.91	0.55	6.03	4.23	1.96	9.01	22.98
3月	2.06	72.27	1.95	5.28	4.96	2.13	9.16	25.14
4月	停爐	停爐	停爐	停爐	停爐	停爐	停爐	停爐
5月	5.19	64.05	4.01	17.92	7.56	2.80	10.38	25.73
6月	5.02	67.48	5.69	8.77	5.59	1.74	12.95	20.88
7月	6.09	65.71	5.79	10.55	5.44	1.74	12.47	21.98
8月	7.53	64.67	4.38	10.01	6.57	1.99	13.09	21.95
9月	6.72	66.89	5.43	7.54	6.28	1.88	12.28	21.22
10月	9.12	65.29	5.16	8.70	5.61	1.74	12.82	22.15
11月	8.01	67.68	4.66	6.29	5.53	1.74	12.39	21.85
12月	10.90	67.47	6.28	7.26	6.20	1.95	12.73	21.98
本廠設計值	40	91	33	83	33	20	—	—
排放標準	60	220	150	100	註2	20	6%以上	非法定 管制項目

註1：本表含氧率及含水率測值係體積百分比。

註2：依環保署公告換算公式 $C=1364.2Q^{-0.386}$ ，100年1至12月粒狀污染物排放標準經換算分別為88、86、87、停爐、100、114、111、115、108、116、115、115 mg/Nm<sup>3</sup>。

註3：本廠煙道廢氣各種污染物排放值、設計值，依規定經校正公式換算，並以排氣含氧量11%為參考基準。

表參之一(四)2、二號爐100年廢氣排放監測結果統計表

監測項目 月份	氯化氫 HCl (ppm)	氮氧化物 NOx (ppm)	硫氧化物 SOx (ppm)	一氧化碳 CO (ppm)	粒狀 污染物 (mg/Nm <sup>3</sup> )	不透光率 (%)	含氧率 (Vol %)	含水率 (Vol %)
1 月	4.33	66.71	3.20	8.28	9.58	3.85	9.54	27.65
2 月	停爐	停爐	停爐	停爐	停爐	停爐	停爐	停爐
3 月	停爐	停爐	停爐	停爐	停爐	停爐	停爐	停爐
4 月	3.61	72.83	2.13	9.92	9.23	3.15	11.65	20.61
5 月	4.54	65.78	3.98	11.67	9.41	2.79	13.32	18.97
6 月	3.75	58.71	4.71	12.11	8.66	2.45	13.56	19.74
7 月	3.24	64.19	2.56	9.93	7.00	2.04	13.12	20.25
8 月	4.41	65.46	4.93	9.56	7.46	2.10	13.44	19.93
9 月	2.38	69.36	4.64	11.26	8.59	2.18	13.74	19.77
10 月	0.91	71.10	5.68	7.58	8.85	2.38	13.38	20.23
11 月	5.02	71.77	2.84	6.59	6.58	2.50	10.42	25.60
12 月	6.78	75.96	7.53	8.98	7.23	2.65	10.82	24.75
本廠設計值	40	91	33	83	33	20	—	—
排放標準	60	220	150	100	註 2	20	6% 以上	非法定 管制項目

註1：本表含氧率及含水率測值係體積百分比。

註2：依環保署公告換算公式 $C=1364.2Q^{-0.386}$ ，100年1至12月粒狀污染物排放標準經換算分別為90、停爐、停爐、90、99、108、109、111、118、112、99、101 mg/Nm<sup>3</sup>。

註3：本廠煙道廢氣各種污染物排放值、設計值，依規定經校正公式換算，並以排氣含氧量11%為參考基準。

表參之一(四)3、三號爐100年廢氣排放監測結果統計表

監測項目 月份	氯化氫 HCl (ppm)	氮氧化物 NOx (ppm)	硫氧化物 SOx (ppm)	一氧化碳 CO (ppm)	粒狀 污染物 (mg/Nm <sup>3</sup> )	不透光率 (%)	含氧率 (Vol %)	含水率 (Vol %)
1 月	2.37	63.03	2.32	10.28	2.10	1.66	9.33	25.97
2 月	2.53	67.72	1.69	8.70	2.38	1.82	9.16	27.50
3 月	2.91	71.07	1.96	8.06	3.37	3.07	8.69	26.90
4 月	停爐	停爐	停爐	停爐	停爐	停爐	停爐	停爐
5 月	5.39	63.15	4.37	7.96	2.96	2.54	10.91	24.04
6 月	4.84	61.28	6.02	13.99	6.82	2.09	13.01	21.43
7 月	4.29	61.47	7.83	17.73	5.29	1.49	13.65	20.07
8 月	5.07	65.07	9.75	18.28	5.81	1.51	14.26	18.78
9 月	4.16	63.95	7.35	13.70	5.31	1.57	13.38	19.29
10 月	5.55	65.08	9.49	14.87	5.81	1.50	14.45	18.09
11 月	4.17	62.66	7.59	12.51	5.21	1.40	14.08	18.76
12 月	6.27	65.16	8.53	15.00	4.50	1.25	13.81	19.21
本廠設計值	40	91	33	83	33	20	—	—
排放標準	60	220	150	100	註 2	20	6% 以上	非法定 管制項目

註1：本表含氧率及含水率測值係體積百分比。

註2：依環保署公告換算公式 $C=1364.2Q^{-0.386}$ ，100年1至12月粒狀污染物排放標準經換算分別為97、95、90、停爐、97、109、116、124、112、124、120、116 mg/Nm<sup>3</sup>。

註3：本廠煙道廢氣各種污染物排放值、設計值，依規定經校正公式換算，並以排氣含氧量11%為參考基準。

表參之一(四)4、四號爐100年廢氣排放監測結果統計表

監測項目 月份	氯化氫 HCl (ppm)	氮氧化物 NOx (ppm)	硫氧化物 SOx (ppm)	一氧化碳 CO (ppm)	粒狀 污染物 (mg/Nm <sup>3</sup> )	不透光率 (%)	含氧率 (Vol %)	含水率 (Vol %)
1 月	2.87	64.96	2.67	10.93	4.57	2.60	9.84	25.64
2 月	2.79	66.91	0.63	7.54	4.44	2.48	9.72	26.90
3 月	2.16	68.23	2.91	6.56	4.35	2.48	9.59	26.67
4 月	2.60	69.06	1.01	14.36	4.35	2.56	9.17	25.89
5 月	2.63	66.60	4.50	6.19	4.05	2.27	9.69	26.23
6 月	4.00	63.80	3.06	13.82	4.85	2.43	10.61	25.54
7 月	3.35	65.56	3.57	11.33	5.21	2.72	10.28	26.14
8 月	4.81	68.56	6.56	11.37	4.89	2.69	9.89	26.11
9 月	7.49	59.50	5.84	12.84	8.08	3.62	12.51	21.75
10 月	9.37	67.06	11.11	11.72	8.09	3.73	12.42	21.31
11 月	7.15	68.08	7.22	9.32	6.06	2.80	12.51	21.20
12 月	9.28	71.28	8.74	10.98	6.01	2.70	12.74	20.54
本廠設計值	40	91	33	83	33	20	—	—
排放標準	60	220	150	100	註2	20	6% 以上	非法定 管制項目

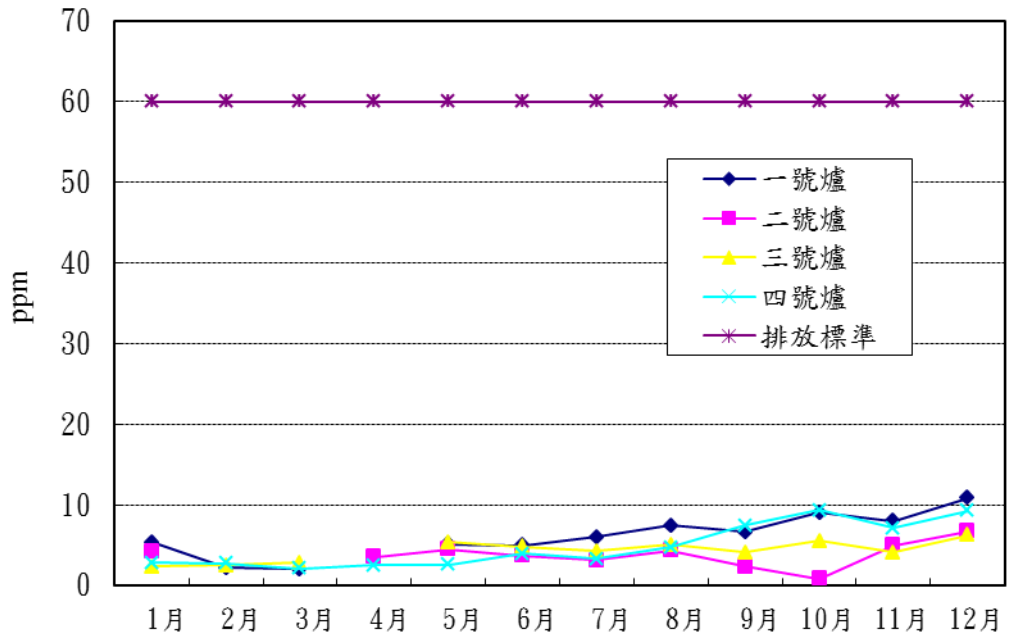
註1：本表含氧率及含水率測值係體積百分比。

註2：依環保署公告換算公式 $C=1364.2Q^{-0.386}$ ，100年1至12月粒狀污染物排放標準經換算分別為86、86、85、80、85、100、106、106、134、113、114、115 mg/Nm<sup>3</sup>。

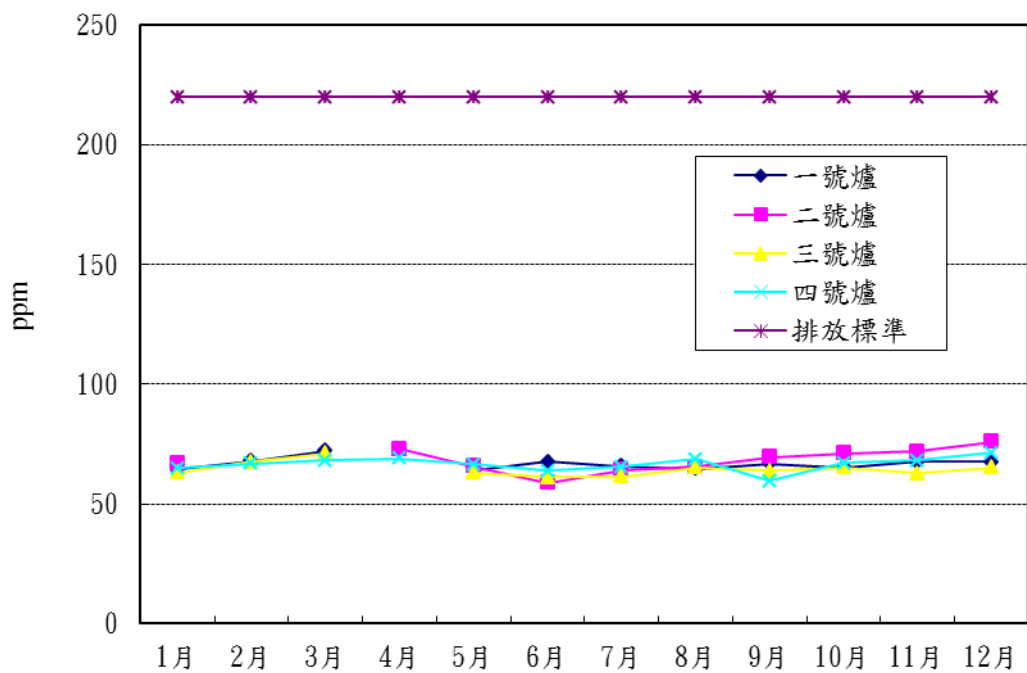
註3：本廠煙道廢氣各種污染物排放值、設計值，依規定經校正公式換算，並以排氣含氧量11%為參考基準。

圖參之一(四) 木柵廠100年廢氣排放監測趨勢分佈圖

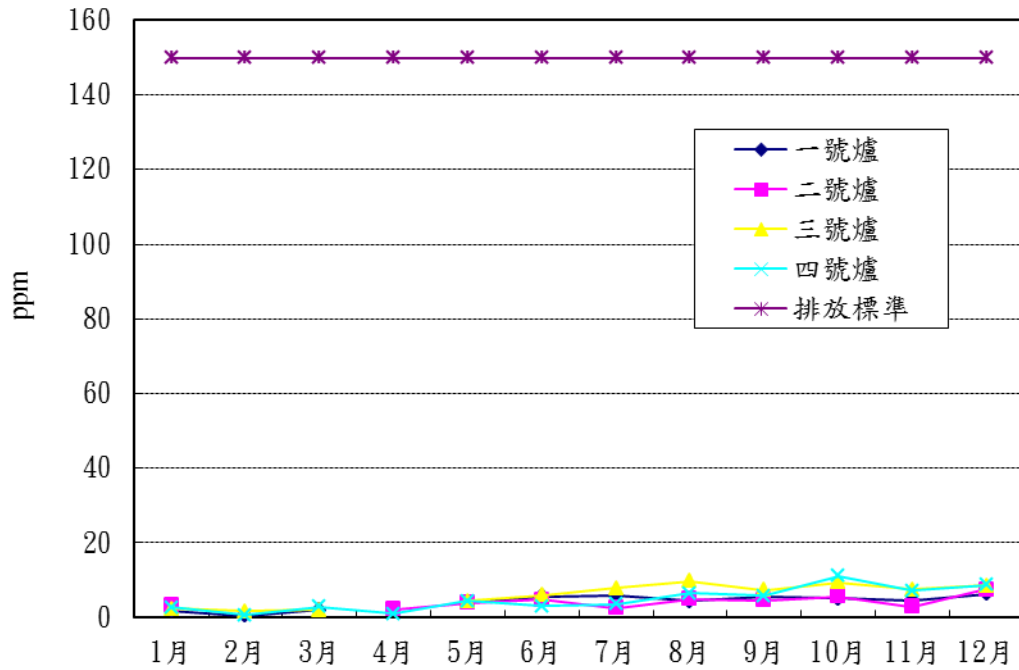
圖參之一(四)1 木柵廠 100 年氯化氫(HCl)排放監測值



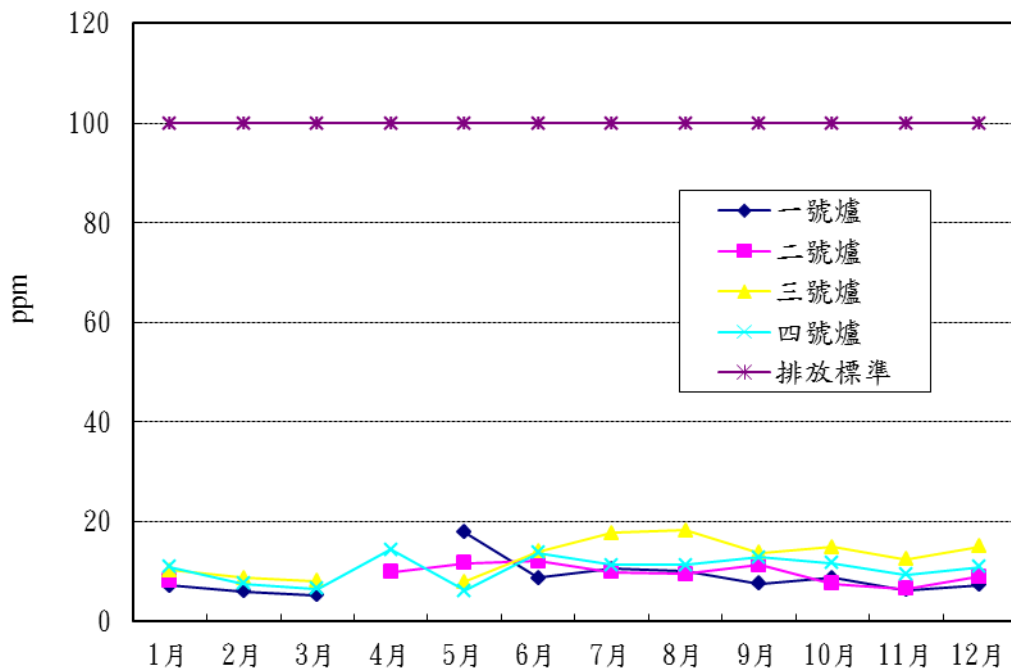
圖參之一(四)2 木柵廠 100 年氮氧化物(NOx)排放監測值



圖參之一(四)3 木柵廠 100 年硫氧化物(SO<sub>x</sub>)排放監測值

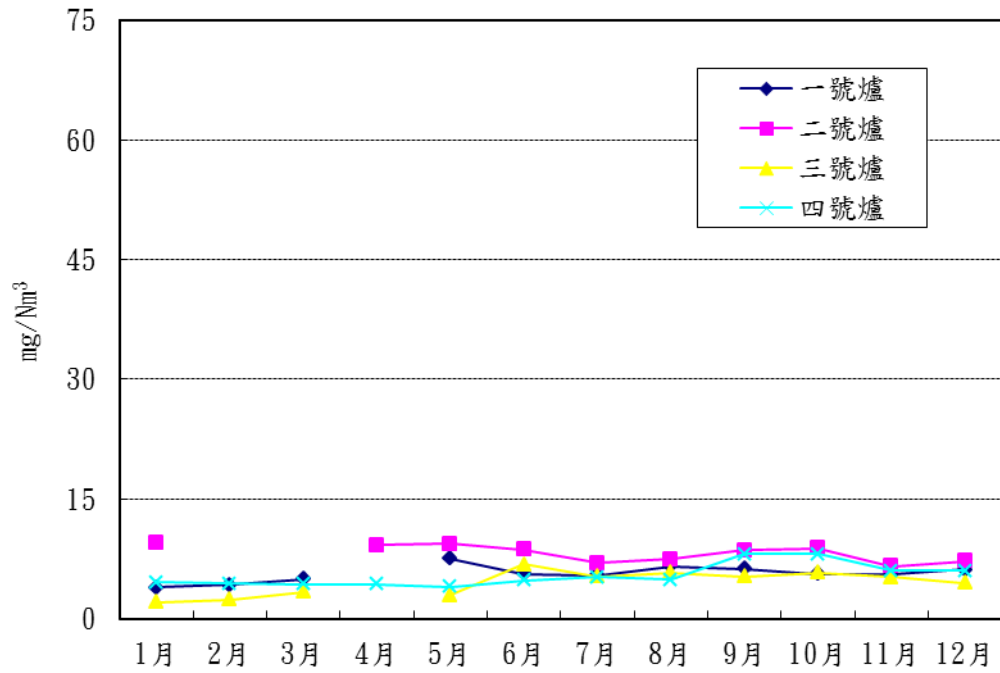


圖參之一(四)4 木柵廠 100 年一氧化碳(CO)排放監測值

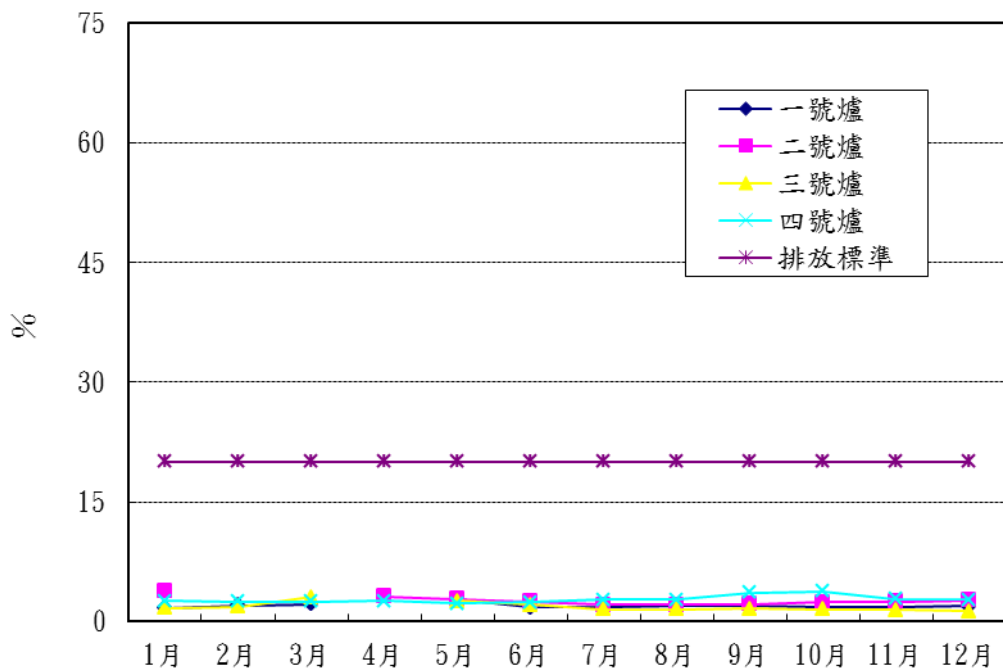




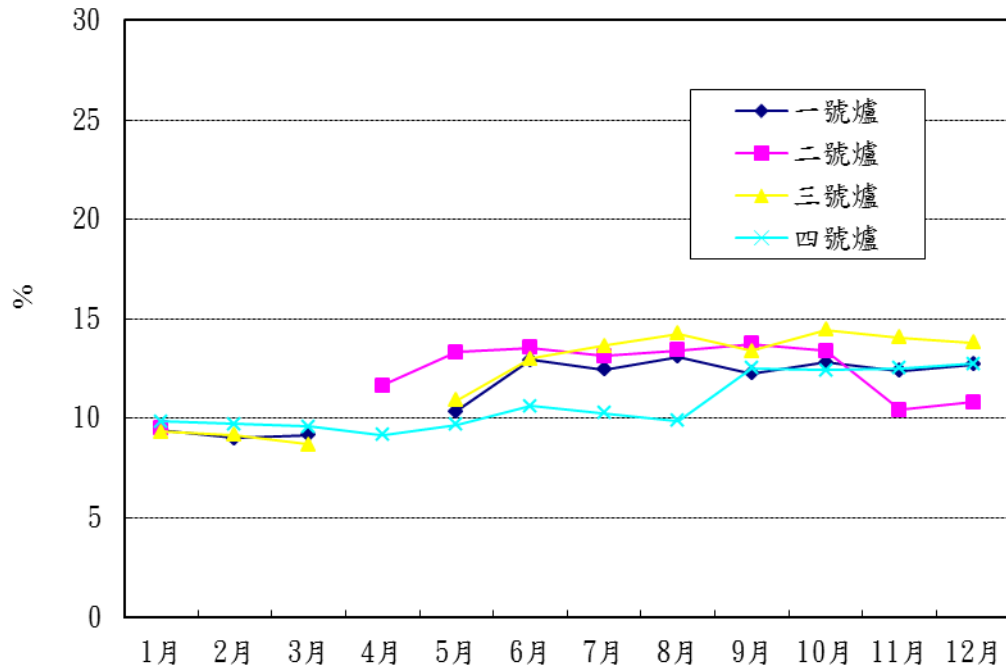
圖參之一(四)5 木柵廠 100 年粒狀污染物排放監測值



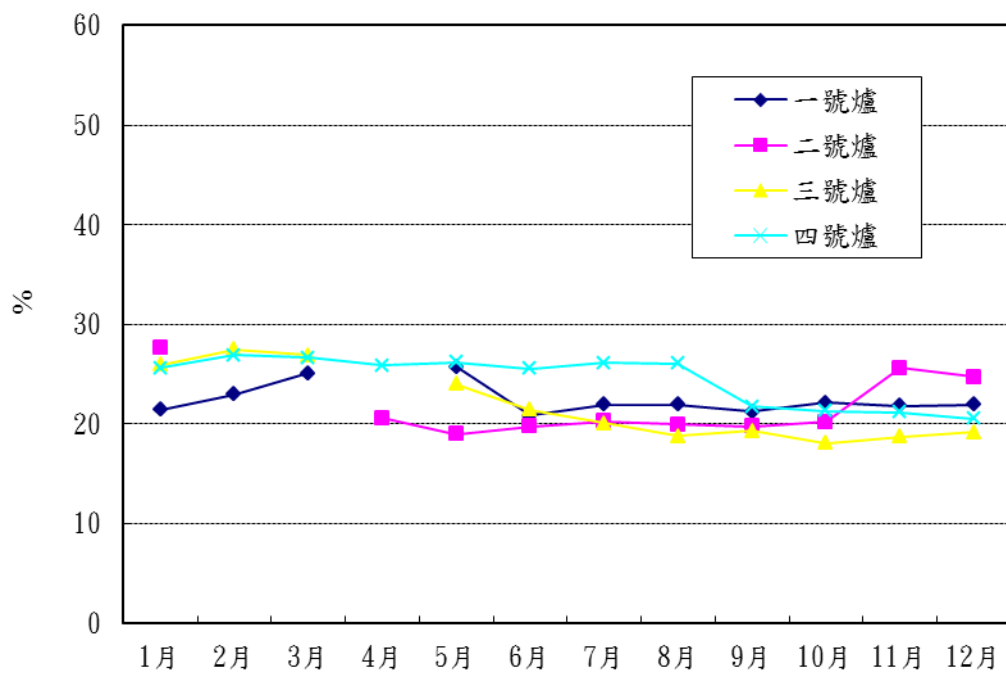
圖參之一(四)6 木柵廠 100 年不透光率排放監測值



圖參之一(四)7 木柵廠 100 年含氧率容積比排放監測值



圖參之一(四)8 木柵廠 100 年含水率容積比排放監測值



## 二、水污染防治

(一)、水質監測系統：計分地下水水質監測及排放廢水水質監測。

1.地下水水質監測：依環評規定每半年採樣一次，針對焚化廠附近地下水採樣檢測分析，長期監測地下水水質動態。

2.排放廢水水質監測：本廠產生之廢水依特性分別處理如下：廢水收集系統中，高濃度有機廢水直接抽往爐內高溫氧化；A-Line收集廠區各管路匯集之低濃度無機廢水，經處理後排入衛生下水道；B-Line收集濕式洗煙塔產生之高濃度無機廢水，經化學混凝沈澱後排入下水道；C-Line收集低濃度有機廢水，經調勻池暫時貯存後排入下水道。

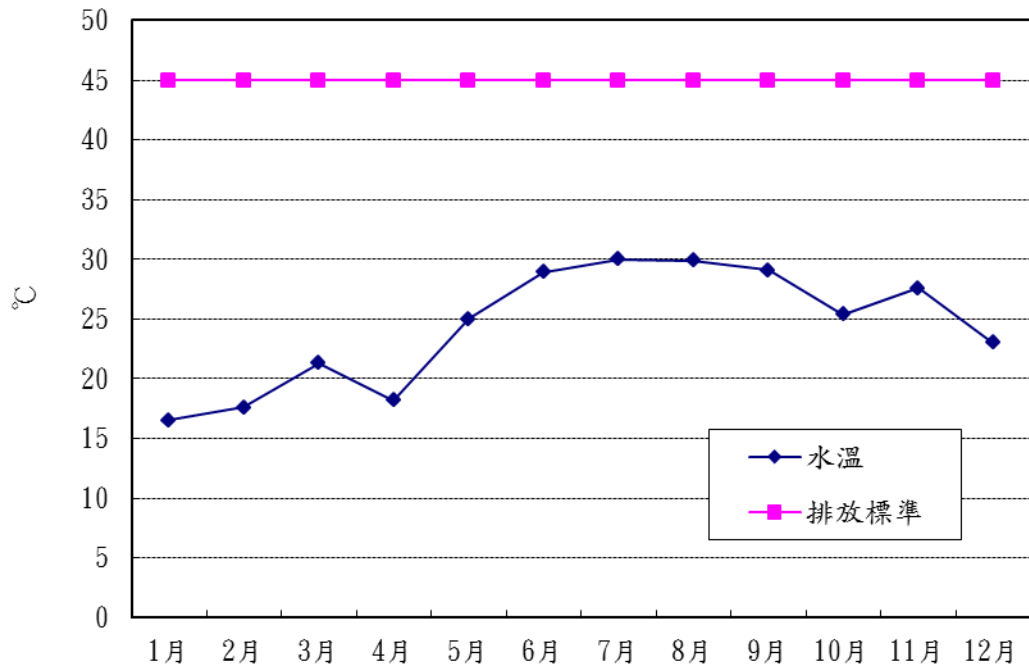
(二)、本廠產生之廢水皆經處理至排放標準後排放至本市衛生下水道，檢驗室每月抽檢排放水水質四次，藉以掌控排放廢水合乎衛生下水道水質標準。檢驗項目：水溫、酸鹼值(pH)、懸浮固體量(SS)、生化需氧量(BOD)。如表參之二(二)及趨勢分佈圖參之二(二)1~4。

表參之二(二) 100年放流水水質自行檢測結果統計表

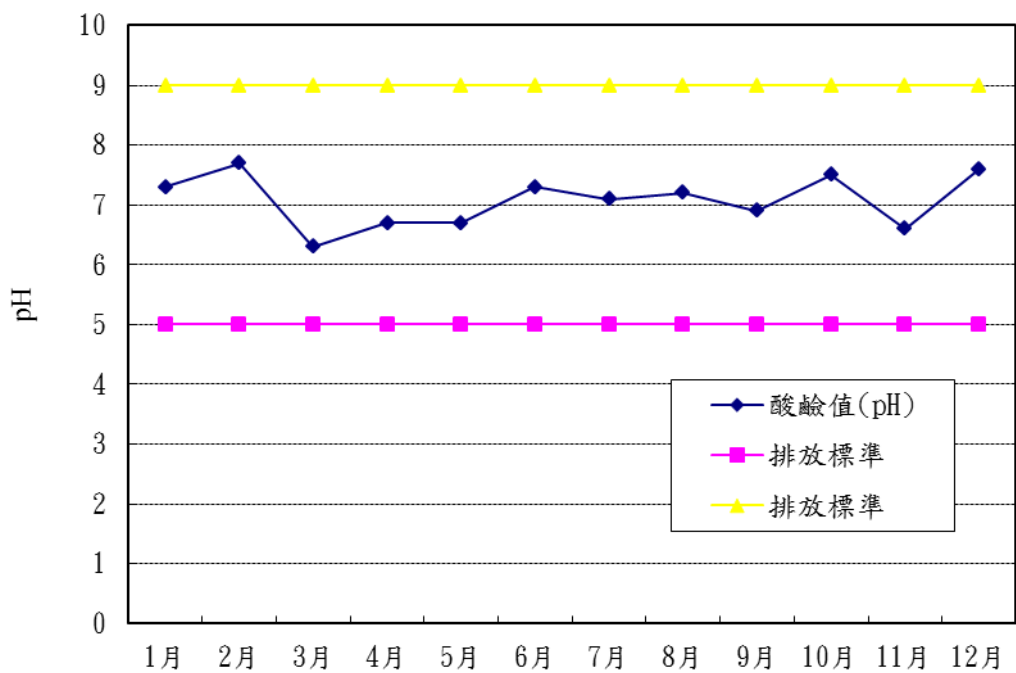
檢驗項目 月份	水溫 (°C)	酸鹼值 (pH)	懸浮固體 SS (mg/L)	生化需氧量 BOD (mg/L)	化學需氧量 COD (mg/L)	放流總量 (m <sup>3</sup> )
1月	16.5	7.3	60.7	29.2	46.5	11,358
2月	17.6	7.7	59.7	31.4	54.0	6,239
3月	21.3	6.3	99.0	24.4	42.9	7,416
4月	18.2	6.7	88.9	42.7	79.7	2,084
5月	25.0	6.7	62.9	23.1	47.8	9,643
6月	28.9	7.3	70.2	34.7	56.8	10,833
7月	30.0	7.1	59.2	48.2	73.4	12,642
8月	29.9	7.2	66.3	42.1	63.1	11,991
9月	29.1	6.9	57.4	31.5	41.6	8,923
10月	25.4	7.5	41.5	22.2	39.0	7,304
11月	27.6	6.6	54.0	18.1	31.4	10,834
12月	23.0	7.6	58.2	16.1	32.8	10,365
管制標準	45	5.0~9.0	600	600	1200	

註：本廠產生之廢水於87年5月底納入本市衛生下水道，適用下水道水質標準，水溫排放標準45°C以下；建廠之初即規劃裝置放流流量計，排放流量係以操作日報表廢水排放總量資料統計。

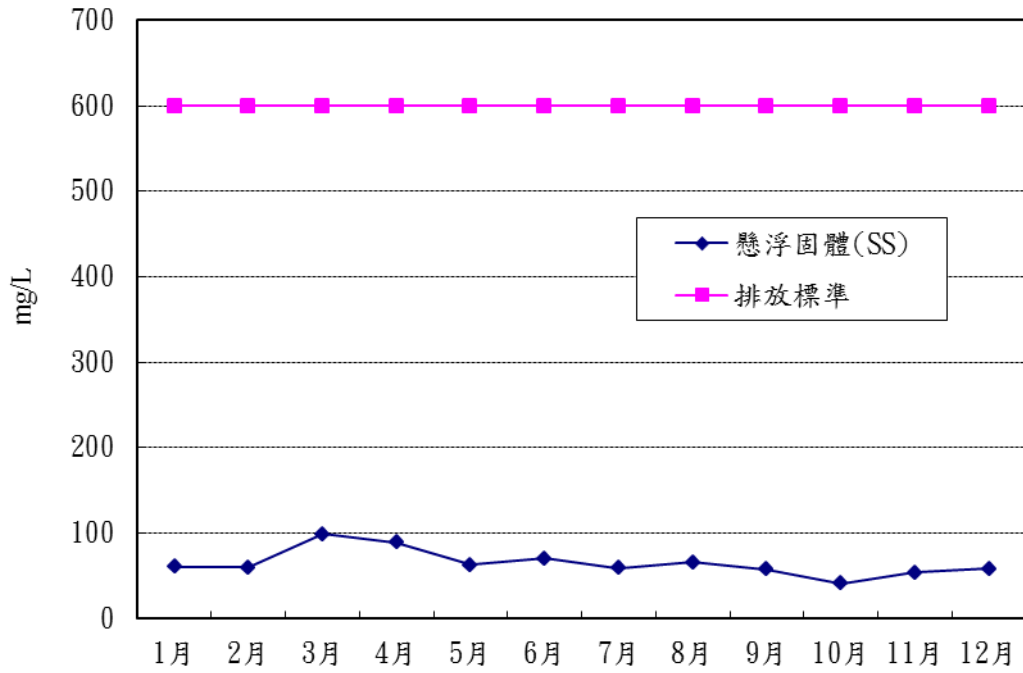
圖參之二(二)1 木柵廠 100 年廢水放流口水溫檢測值



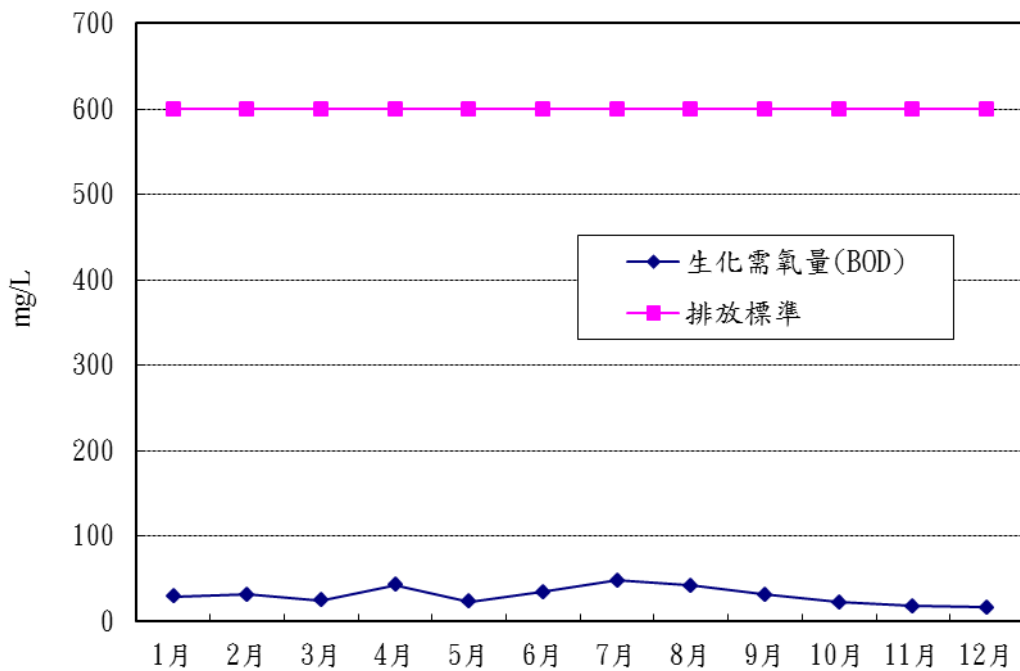
圖參之二(二)2 木柵廠 100 年廢水放流口酸鹼值(pH)檢測值



圖參之二(二)3 木柵廠 100 年放流口懸浮固體(SS)檢測值



圖參之二(二)4 木柵廠 100 年放流口生化需氧量(BOD)檢測值



### 三、噪音管制

依據噪音管制法第五條暨同法施行細則第6、7條、環境音量標準第4條及臺北市政府環境保護局98年7月30日公告噪音管制區圖，本廠屬第4類管制區，本廠已選定行政大樓前庭園綠化區，每月進行1次廠區環境噪音測定，及南側道路與木柵路交叉口，每2月進行1次道路交通噪音，測定各時段（日間、晚間、夜間）之均能音量( $L_{eq}$ )，結果如表參之三。

規劃設計之初即考量各種防治措施以降低設備之噪音，並在不影響正常運轉條件下避免高噪音值設備（如巨大垃圾破碎機）於夜間運轉。本廠具體防治措施如下：

- (一)、降低設備之噪音：如選用低速、振動小之送風機及泵浦，設備裝置減震底座及獨立基礎，吊車軌道置於彈性支架上，機械設備覆蓋隔音材料等。
- (二)、裝置消音設備：如空氣壓縮機、蒸汽安全閥、排氣管等加設消音器，送風機之空氣出入口處裝設吸音風道等。
- (三)、設置隔音室：將易產生噪音之設備如送風機、泵浦、空氣壓縮機、汽輪發電機及柴油發電機等設置於密閉之隔音室內，藉建築物之阻隔降低噪音。

表參之三 100年環境音量監測結果一覽表

(單位：分貝)

監測地點	項目	監測日期												環境音量標準 dB (A)
		100.02.08.	100.04.12.	100.06.07.	100.08.02.	100.10.04.	100.12.05.							
本廠南側道路與木柵路交叉口	L 日(07-20)	66.2	63.7	69.3	68.8	71.3	<b>67.6</b>							76
	L 晚(20-23)	66.1	63.3	66.6	66.7	66.3	<b>65.2</b>							75
	L 夜(23-07)	60.6	58.0	62.0	62.2	61.9	<b>61.8</b>							72

表參之三 100年環境音量監測結果一覽表

(單位：分貝)

監測地點	項目	監測日期												環境音量標準 dB (A)
		100.01.04.	100.02.08.	100.03.07.	100.04.12.	100.05.03.	100.06.07.	100.07.05.	100.08.02.	100.09.06.	100.10.04.	100.11.01.	100.12.05.	
木柵廠區	L 日(07-20)	58.1	57.2	59.1	54.1	60.7	58.4	62.9	57.9	57.1	56.9	57.2	57.9	75
	L 晚(20-23)	57.3	56.6	59.2	49.5	56.2	57.1	57.2	56.5	56.1	56.5	59.5	57.9	70
	L 夜(23-07)	56.3	56.2	58.6	48.2	53.8	56.9	60.4	54.5	54.2	56.7	55.7	55.1	65

- 註：(1).依環境音量標準第4條：本廠南側道路與木柵路交叉口屬第3類或第4類管制區緊鄰8公尺(含)以上之道路；另木柵廠區依環境音量標準第12條（一般地區）屬第4類管制區。
- (2).廠區環境噪音監測地點為本廠行政大樓前庭園綠化區。
- (3).廠區環境噪音均能音量監測每月進行1次，本廠南側道路與木柵路交叉口噪音均能音量監測每2個月進行1次。
- (4).本廠噪音監測委託九連環境開發股份有限公司，報告簽署人：蕭來春。



#### 四、病媒防治

本廠主要病媒孳生源為垃圾貯坑，除以密閉及負壓控制蚊蠅、臭味外溢外，特加強廠區環境衛生之整理，消除病媒孳生源外，並視情況，不定期實施廠內環境消毒噴藥工作，期使本廠時時保持無病媒狀態，區域範圍涵蓋全廠及周邊連絡道路，特別是廠區死角、垃圾傾卸平台、傾卸口、排水溝等，以有效杜絕病媒孳生，維護環境整潔衛生；並且每隔一段較長時間後，視實際使用效果檢討更換噴灑用藥成份，以避免病媒產生抗藥性，環境消毒統計表如表參之四。

表參之四 100年環境消毒統計表

月 份	環境消毒噴藥次數	用 藥 種 類	消毒區域
合 計	57	速淨、殺蟲靈、蚤蟑清	廠區及周邊
1 月	5	速淨、殺蟲靈、蚤蟑清	廠區及周邊
2 月	3	速淨、殺蟲靈、蚤蟑清	廠區及周邊
3 月	2	速淨、殺蟲靈、蚤蟑清	廠區及周邊
4 月	4	速淨、殺蟲靈、蚤蟑清	廠區及周邊
5 月	8	速淨、殺蟲靈、蚤蟑清	廠區及周邊
6 月	3	速淨、殺蟲靈、蚤蟑清	廠區及周邊
7 月	6	速淨、殺蟲靈、蚤蟑清	廠區及周邊
8 月	5	速淨、殺蟲靈、蚤蟑清	廠區及周邊
9 月	6	速淨、殺蟲靈、蚤蟑清	廠區及周邊
10 月	6	速淨、殺蟲靈、蚤蟑清	廠區及周邊
11 月	4	速淨、殺蟲靈、蚤蟑清	廠區及周邊
12 月	5	速淨、殺蟲靈、蚤蟑清	廠區及周邊

註：本廠垃圾貯坑除以密閉及負壓控制蚊蠅、臭味外溢外，並視情況，不定期實施環境消毒噴藥工作，其範圍涵蓋全廠及周邊連絡道路。

## 五、其他委外檢測項目

- (一)、依「廢棄物焚化爐戴奧辛管制及排放標準」第8條規定，自93年起每年檢測廢氣中戴奧辛二次，另申請臺北市空氣污染防制基金增加檢測二次，檢測結果如表參之五(一)。
- (二)、依「空氣污染防制法」第22條、「廢棄物焚化爐空氣污染物排放標準」規定，及環保署公告公私場所應定期檢測及申報之固定污染源，煙道廢氣每季委託檢測一次，檢測結果如表參之五(二)。
- (三)、廢水委託經環保署認可之檢測機構，每月進行一次採樣檢測，檢測結果如表參之五(三)。
- (四)、依環境影響評估承諾事項，針對附近地下水每半年採樣一次檢測分析，鄰近地下水質檢測結果如表參之五(四)。
- (五)、飛灰水洗穩定化灰每二週抽驗一次，檢測結果如表參之五(五)。
- (六)、底渣每月檢測一次，檢測結果如表參之五(六)。
- (七)、木柵區空氣品質監測站監測結果如表參之五(七)。

表參之五(一) 100 年度煙道廢氣戴奧辛委託檢驗檢測結果一覽表

檢測期程	檢測值 (ng-TEQ/Nm <sup>3</sup> )	平均值 (ng-TEQ/Nm <sup>3</sup> )	採樣爐別	採樣單位	檢測單位	報告 簽署人	備 註
100.01.24   100.01.26	0.004	0.005	1 號爐	中環科技 事業股份 有限公司	中環科技 事業股份 有限公司	採樣： 鄭昇賀 檢測： 潘樹德	年度申報 (1 爐 5 支)
	0.005						
	0.005						
	0.005						
	0.020						
100.01.26   100.01.28	0.020	0.023	3 號爐	中環科技 事業股份 有限公司	中環科技 事業股份 有限公司	採樣： 鄭昇賀 檢測： 潘樹德	研究性質 (1 爐 5 支)
	0.021						
	0.023						
	0.024						
	0.043						
100.07.04   100.07.06	0.015	0.023	2 號爐	中環科技 事業股份 有限公司	中環科技 事業股份 有限公司	採樣： 鄭昇賀 檢測： 潘樹德	年度申報 (1 爐 5 支)
	0.021						
	0.024						
	0.024						
	0.053						
100.07.06   100.07.08	0.012	0.017	4 號爐	中環科技 事業股份 有限公司	中環科技 事業股份 有限公司	採樣： 鄭昇賀 檢測： 潘樹德	研究性質 (1 爐 5 支)
	0.014						
	0.017						
	0.020						
	0.292						
排放標準		0.1 ng-TEQ/Nm <sup>3</sup>					

註：依 92 年 8 月 20 日行政院環境保護署修正發布「廢棄物焚化爐戴奧辛管制及排放標準」第 8 條第 4 項及「固定污染源自行或委託檢測及申報管理辦法」第 5 條規定，自 93 年 1 月 1 日起，焚化爐每年應定期檢測煙道排氣中戴奧辛污染物 2 次。

表參之五(二) 100年煙道廢氣委託檢測結果一覽表

檢驗項目	採樣日期及爐號 排放標準	100.02.09	100.05.10	100.07.05	100.10.27	O <sub>2</sub> 參考 基準
		1號爐 污染物 濃度值	2號爐 污染物 濃度值	3號爐 污染物 濃度值	4號爐 污染物 濃度值	
氯化氫(ppm)	60	<1	3	<2	3	11%
氮氧化物(ppm)	220	83	36	54	45	11%
硫氧化物(ppm)	150	1	<2	4	2	11%
一氧化碳(ppm)	100	10	13	18	11	11%
粒狀污染物 (mg/Nm <sup>3</sup> )	註3	1	2	1	4	11%
鉛(mg/Nm <sup>3</sup> )	0.2	0.0582	<0.0263	<0.0238	0.1260	11%
鎘(mg/Nm <sup>3</sup> )	0.02	<0.002	<0.00263	<0.00238	0.00429	11%
汞(mg/Nm <sup>3</sup> )	0.05	0.0363	0.0228	0.0158	0.0121	11%
採樣單位		九連環境開發股份有限公司	九連環境開發股份有限公司	九連環境開發股份有限公司	九連環境開發股份有限公司	
檢測單位		九連環境開發股份有限公司	九連環境開發股份有限公司	九連環境開發股份有限公司	九連環境開發股份有限公司	
報告簽署人		蕭來春	蕭來春	蕭來春	蕭來春	

註1：ND表示低於方法偵測極限。

註2：依「空氣污染防制法」第22條及92年2月19日環保署訂定發布「固定污染源自行或委託檢測及申報管理辦法」第3條、第5條規定，本廠煙道廢氣每季委託檢測1個爐，第4次採樣於10月27、28進行，報告尚未送達本廠。

註3：粒狀污染物排放標準依環保署95年12月25日公告「廢棄物焚化爐空氣污染物排放標準」由檢測時排氣量換算（ $C=1364.2Q^{-0.386}$ ）而得；本廠100年4次委託檢測粒狀污染物排放標準經換算分別為95、115、108、100 mg/Nm<sup>3</sup>。

表參之五(三) 100年廢水放流口委託檢驗檢測結果一覽表

檢驗項目 採樣日期	水溫 (°C)	酸鹼值 (pH)	懸浮固體 SS (mg/l)	生化需氧量 BOD (mg/l)	化學需氧量 COD (mg/L)	鉛 (mg/l)	鎘 (mg/l)	總汞 (mg/l)	報告簽署人
100.01.04	16.3	8.2	9.3	3.0	19.3	0.1502	0.0047	0.0105	蕭來春
100.02.09	19.5	6.8	11.0	8.1	55.3	0.0067	0.0854	0.0265	蕭來春
100.03.02	22.0	6.2	24.7	11.9	91.3	0.5301	0.2196	0.0428	蕭來春
100.04.01	18.2	6.7	13.2	13.0	27.6	0.1577	ND(<0.004)	0.0210	蕭來春
100.05.03	25.4	6.8	15.0	14.0	36.5	0.1775	0.0185	0.0421	蕭來春
100.06.08	27.6	7.7	7.6	25.8	8.0	0.1116	0.0215	0.0012	蕭來春
100.07.05	31.2	8.1	20.8	7.8	36.0	0.2161	0.0376	0.0265	蕭來春
100.08.02	26.6	7.3	7.1	5.6	16.8	0.0467	0.0010	0.0012	蕭來春
100.09.06	26.8	7.1	8.0	8.6	21.8	0.0671	0.0970	0.0151	蕭來春
100.10.04	23.5	6.7	3.1	4.4	11.7	0.0348	0.0017	0.0098	蕭來春
100.11.03	26.2	6.7	3.8	5.4	12.1	0.0396	0.0041	0.0049	蕭來春
100.12.06	21.5	8.8	3.7	3.4	11.9	0.0405	0.0070	0.0320	蕭來春
管制標準	45	5.0~9.0	600	600	1200	1.0	1.0	0.05	

註1：本廠產生之廢水於87年5月底納入本市衛生下水道，適用下水道水質標準，水溫排放標準45°C以下。

註2：委託檢測單位：九連環境開發股份有限公司，每月進行一次採樣檢測。

表參之五（四） 100 年地下水水質檢測分析結果一覽表

測站名稱	採樣日期	水位 (m)	水溫 (°C)	pH	導電度 (µmho/cm)	氨氮 (mg/L)	氯鹽 (mg/L)	硫酸鹽 (mg/L)	硝酸鹽氮 (mg/L)	總溶解固體 (mg/L)	總硬度 (mg/L)	銅 (mg/L)	鋅 (mg/L)	鉛 (mg/L)	鎘 (mg/L)	汞 (mg/L)	砷 (mg/L)	採樣單位	檢測單位	報告簽署人
一號監測井	100.5.10	28.12	24.5	6.7	487	0.16	12.2	25.9	0.05	295	191	0.002	0.016	0.011	ND (<0.001)	ND (<0.0002)	0.0003	九連	九連	蕭來春
二號監測井	100.5.10	18.29	25.5	6.8	569	0.03	10.5	19.2	0.02	306	209	ND (<0.002)	0.010	ND (<0.005)	ND (<0.001)	ND (<0.0002)	ND (<0.0003)	九連	九連	蕭來春
三號監測井	100.5.10	24.90	27.1	6.7	572	0.11	15.5	42.3	0.05	360	245	0.004	0.035	ND (<0.005)	ND (<0.001)	ND (<0.0002)	0.0011	九連	九連	蕭來春
四號監測井	100.5.10	11.74	25.7	6.9	609	0.20	53.2	72.3	0.65	306	59.2	0.005	0.061	0.005	ND (<0.001)	ND (<0.0002)	ND (<0.0003)	九連	九連	蕭來春
五號監測井	100.5.10	14.08	24.6	6.2	842	0.09	90.0	80.7	0.19	537	297	ND (<0.002)	0.021	ND (<0.005)	ND (<0.001)	ND (<0.0002)	0.0044	九連	九連	蕭來春
六號監測井	100.5.10	10.94	24.2	6.2	230	0.03	11.7	27.7	0.11	182	58.4	0.029	0.016	ND (<0.005)	ND (<0.001)	ND (<0.0002)	ND (<0.0003)	九連	九連	蕭來春
一號監測井	100.11.03	28.71	24.6	6.8	524	0.24	12.5	21.9	0.06	317	224	0.003	0.008	ND (<0.005)	0.001	ND (<0.0002)	ND (<0.0003)	九連	九連	蕭來春
二號監測井	100.11.03	19.89	27.3	6.8	576	0.08	11.5	13.9	0.08	334	275	0.007	0.034	ND (<0.005)	ND (<0.001)	ND (<0.0002)	ND (<0.0003)	九連	九連	蕭來春
三號監測井	100.11.03	23.94	25.8	6.9	604	0.34	23.8	52.5	0.18	376	267	0.007	0.037	0.009	ND (<0.001)	ND (<0.0002)	0.0005	九連	九連	蕭來春
四號監測井	100.11.03	11.82	26.4	6.8	819	0.16	68.2	89.4	0.48	474	57.3	0.011	0.196	0.007	0.001	ND (<0.0002)	0.0010	九連	九連	蕭來春
五號監測井	100.11.03	14.67	24.9	6.3	832	0.07	93.4	93.8	0.09	534	135	0.003	0.016	ND (<0.005)	0.001	ND (<0.0002)	0.0017	九連	九連	蕭來春
六號監測井	100.11.03	10.99	23.6	6.3	252	0.08	9.0	35.8	0.61	187	60.8	0.003	0.029	ND (<0.005)	0.001	ND (<0.0002)	0.0006	九連	九連	蕭來春
管制標準	—	—	—	—	—	—	—	—	100	—	—	10	50	0.50	0.050	0.020	0.50			

註 1：氫離子濃度指數(pH 值)無單位，「—」表示無地下水污染管制標準。

註 2：地下水質檢測自 93 年起每半年委託檢測 1 次。

表參之五(五) 100年飛灰水洗穩定化灰重金屬及戴奧辛檢測結果一覽表

採樣日期	總鉛 (mg/L)	總鎘 (mg/L)	總汞 (mg/L)	總砷 (mg/L)	總鉻 (mg/L)	六價鉻 (mg/L)	戴奧辛 及呔喃 (ng I-TEQ/g)	報告 簽署人
100.01.04	ND(<0.020)	0.204	0.0008	0.049	0.931	0.79	—	蕭來春
100.01.11	ND(<0.020)	0.010	0.0004	ND(<0.030)	0.537	0.51	—	蕭來春
100.01.25	—	—	—	—	—	—	0.570	吳崇賢
100.02.01	0.150	0.041	0.0015	0.003	0.809	0.72	—	吳崇賢
100.02.08	ND(<0.020)	ND(<0.005)	0.0022	ND(<0.030)	0.912	0.74	—	蕭來春
100.03.01	ND(<0.0671)	0.017	0.0013	0.006	0.839	0.80	—	蕭來春
100.03.08	ND(<0.0671)	0.018	0.0004	0.003	0.907	0.82	—	蕭來春
100.03.22	—	—	—	—	—	—	0.996	吳崇賢
100.05.03	0.052	0.311	0.0056	ND(<0.030)	0.534	0.50	—	蕭來春
100.05.10	0.034	0.290	0.0011	ND(<0.030)	ND(<0.005)	ND(<0.01)	—	蕭來春
100.06.07	0.091	0.945	0.0010	0.163	0.016	ND(<0.01)	0.451	蕭來春
100.06.14	0.384	0.079	0.0020	0.076	0.384	0.36	—	蕭來春
100.07.05	0.038	0.246	0.0021	0.574	0.012	ND(<0.01)	—	蕭來春
100.07.12	0.033	0.038	0.0012	0.169	0.464	0.42	—	蕭來春
100.08.02	0.021	0.103	0.0026	0.540	0.189	0.17	0.345	蕭來春
100.08.09	0.025	0.092	0.0015	0.425	0.255	0.22	—	蕭來春
100.09.06	0.043	0.130	0.0024	0.096	0.685	0.65	—	蕭來春
100.09.13	0.024	0.130	0.0012	0.388	0.198	0.11	—	蕭來春
100.10.04	0.041	0.094	ND(<0.0002)	ND(<0.030)	0.360	0.33	0.541	蕭來春
100.10.11	ND(<0.020)	0.007	0.0017	ND(<0.030)	0.010	ND(<0.01)	—	蕭來春
100.11.01	0.028	0.196	ND(<0.0002)	0.184	0.414	0.38	0.299	蕭來春
100.11.08	0.058	0.735	0.0002	0.856	0.027	ND(<0.01)	—	蕭來春
100.12.06	0.485	0.013	0.0004	ND(<0.030)	0.010	ND(<0.01)	—	蕭來春
<b>溶出試驗 標準</b>	<b>5.0</b>	<b>1.0</b>	<b>0.2</b>	<b>5.0</b>	<b>5.0</b>	<b>2.5</b>	<b>註 1</b>	

- 註：1.2,3,7,8-氯化戴奧辛及呔喃同源物之總毒性當量管制標準1.0 ng I-TEQ/g。  
 2.檢測頻率：重金屬每月委外抽測2次；戴奧辛每年委外抽測6次。  
 3.採樣及檢測單位：九連環境開發股份有限公司。  
 4.本廠自99年5月份起飛灰以水洗方式處理，水洗穩定化灰送水泥廠再利用處理。  
 5.4月份歲修全停爐，本月無採樣檢測。

表參之五(六) 100年底渣重金屬及戴奧辛檢測結果一覽表

採樣日期	總鉛 (mg/L)	總鎘 (mg/L)	總汞 (mg/L)	總砷 (mg/L)	總鉻 (mg/L)	六價鉻 (mg/L)	戴奧辛 及呔喃 (ng I-TEQ/g)	報告 簽署人
100.01.04	0.278	0.015	ND (<0.0002)	ND (<0.030)	0.009	ND (<0.01)	—	蕭來春
100.02.08	0.052	0.012	0.0003	ND (<0.030)	ND (<0.005)	ND (<0.01)	—	蕭來春
100.03.01	ND (<0.0671)	ND (<0.0035)	0.0004	0.004	0.022	ND (<0.01)	0.002	蕭來春
100.04.28	0.021	0.357	ND (<0.0002)	ND (<0.030)	0.010	ND (<0.01)	—	蕭來春
100.05.03	ND (<0.020)	0.152	ND (<0.0002)	ND (<0.030)	0.011	ND (<0.01)	—	蕭來春
100.06.07	1.640	0.027	0.0004	ND (<0.030)	0.094	ND (<0.01)	0.004	蕭來春
100.07.05	0.071	0.005	0.0008	ND (<0.030)	ND (<0.005)	ND (<0.01)	—	蕭來春
100.08.02	0.236	0.030	ND (<0.0002)	0.033	0.032	ND (<0.01)	0.006	蕭來春
100.09.06	0.258	0.038	ND (<0.0002)	ND (<0.030)	0.042	ND (<0.01)	—	蕭來春
100.10.04	0.242	0.008	ND (<0.0002)	ND (<0.030)	0.012	ND (<0.01)	—	蕭來春
100.11.01	0.036	0.015	ND (<0.0002)	ND (<0.030)	0.013	ND (<0.01)	0.005	蕭來春
100.12.06	0.053	0.891	0.0015	0.409	0.692	0.66	—	蕭來春
溶出試驗 標準	<b>5.0</b>	<b>1.0</b>	<b>0.2</b>	<b>5.0</b>	<b>5.0</b>	<b>2.5</b>	<b>註 1</b>	

註：1,2,3,7,8-氯化戴奧辛及呔喃同源物之總毒性當量管制標準1.0 ng I-TEQ/g。

2.檢測頻率：重金屬每月委外抽測1次；戴奧辛每年委外抽測4次。

3.採樣及檢測單位：九連環境開發股份有限公司。



表參之五(七) 木柵空氣品質監測站 100 年空氣品質監測結果統計表

項目 月份	二氧化硫 SO <sub>2</sub> (ppb)			氮氧化物 NO <sub>x</sub> (ppb)			二氧化氮 NO <sub>2</sub> (ppb)			臭 氧 O <sub>3</sub> (ppb)			一氧化碳 CO (ppm)			懸浮微粒 PM <sub>10</sub> (μg/m <sup>3</sup> )		
	最大值	最小值	平均值	最大值	最小值	平均值	最大值	最小值	平均值	最大值	最小值	平均值	最大值	最小值	平均值	最大值	最小值	平均值
1 月	6.13 (01.06)	0.53 (01.22)	2.02	36.22 (01.14)	10.67 (01.16)	18.61	21.75 (01.14)	8.01 (01.22)	13.04	35.55 (01.31)	16.53 (01.14)	25.90	0.93 (01.24)	0.39 (01.17)	0.61	61.49 (01.30)	12.69 (01.08)	27.05
2 月	5.40 (02.28)	0.70 (02.26)	2.19	49.08 (02.17)	7.87 (02.26)	20.80	35.88 (02.17)	5.05 (02.26)	15.31	46.94 (02.07)	17.02 (02.24)	29.81	1.13 (02.17)	0.48 (02.11)	0.74	77.62 (02.28)	10.40 (02.20)	44.14
3 月	6.23 (03.16)	1.19 (03.22)	2.74	54.75 (03.19)	9.97 (03.30)	21.50	34.64 (03.19)	7.61 (03.30)	15.04	55.21 (03.17)	4.54 (03.06)	37.33	1.27 (03.06)	0.46 (03.30)	0.70	90.01 (03.07)	25.37 (03.26)	50.86
4 月	5.34 (04.15)	1.47 (04.05)	2.86	34.49 (04.14)	9.27 (04.20)	20.27	28.16 (04.14)	7.26 (04.20)	16.29	68.12 (04.19)	18.68 (04.16)	41.07	0.93 (04.14)	0.41 (04.20)	0.66	128.09 (04.30)	27.16 (04.04)	63.59
5 月	3.79 (05.19)	1.00 (05.27)	2.08	33.58 (05.06)	11.14 (05.27)	20.14	23.40 (05.31)	7.44 (05.26)	14.89	55.35 (05.31)	14.53 (05.01)	36.12	1.01 (05.31)	0.40 (05.09)	0.75	84.46 (05.03)	22.84 (05.17)	47.93
6 月	5.27 (06.15)	0.96 (06.25)	2.73	52.07 (06.18)	9.37 (06.23)	25.89	24.19 (06.04)	4.77 (06.23)	15.94	37.06 (06.09)	9.53 (06.21)	21.47	1.43 (06.24)	0.42 (06.14)	0.88	89.08 (06.04)	24.78 (06.20)	45.83
7 月	3.31 (07.06)	0.85 (07.12)	1.76	34.56 (07.26)	8.06 (07.28)	20.07	19.62 (07.06)	3.33 (07.28)	13.83	42.32 (07.06)	12.15 (07.18)	23.76	1.17 (07.02)	0.27 (07.28)	0.70	58.01 (07.06)	22.92 (07.28)	40.23
8 月	6.05 (08.16)	1.08 (08.25)	2.43	27.65 (08.16)	5.56 (08.29)	18.17	19.69 (08.16)	3.02 (08.29)	12.46	38.16 (08.18)	8.46 (08.26)	23.36	0.82 (08.13)	0.28 (08.01)	0.53	68.83 (08.15)	20.57 (08.27)	36.50
9 月	6.56 (09.04)	1.59 (09.13)	3.01	26.03 (09.29)	7.00 (09.28)	15.77	19.73 (09.29)	4.23 (09.27)	11.81	51.63 (09.22)	3.61 (09.10)	25.69	0.72 (09.02)	0.31 (09.15)	0.52	89.39 (09.04)	11.74 (09.13)	44.19
10 月	3.63 (10.24)	1.22 (10.03)	2.19	36.94 (10.20)	6.84 (10.02)	18.72	22.99 (10.24)	5.20 (10.02)	12.27	50.18 (10.16)	4.80 (10.10)	27.55	0.96 (10.24)	0.41 (10.02)	0.64	79.50 (10.15)	20.44 (10.03)	40.06
11 月	3.52 (11.13)	1.42 (11.22)	2.16	51.00 (11.18)	10.31 (11.04)	18.23	19.05 (11.18)	5.77 (11.02)	11.69	46.60 (11.06)	11.76 (11.02)	31.74	1.30 (11.19)	0.64 (11.02)	0.85	53.82 (11.14)	17.20 (11.09)	30.47
12 月	7.27 (12.29)	1.47 (12.01)	2.88	37.59 (12.28)	11.13 (12.01)	20.18	23.20 (12.28)	8.55 (12.01)	13.73	33.76 (12.15)	8.89 (12.24)	24.09	1.37 (12.08)	0.17 (12.25)	0.67	55.26 (12.24)	20.29 (12.06)	33.68
全年最大、最 小值、平均值	7.27 (12.29)	0.53 (01.22)	2.40	54.75 (03.19)	5.56 (08.29)	20.00	35.88 (02.17)	3.02 (08.29)	14.09	68.12 (04.19)	3.61 (09.10)	29.20	1.43 (06.24)	0.17 (12.25)	0.67	128.09 (04.30)	10.40 (02.20)	44.04
空氣品質標準	100			—			250			120			35			125		

註 1. 資料來源：臺北市環保局技術室網站。

2. 測站地點：木柵監測站(地址：指南路二段政治大學內)。

3. 表單監測數值為連續監測平均值，"\*"表無效值(測站搬遷、檢修或儀器故障、停電)；表格( )括弧所示為污染物最大、最小濃度發生日期。

4. 統計資料自 100 年 1 月 1 日至 100 年 12 月 31 日止，期間臭氧污染物濃度 1 小時值超過 0.12ppm 之次數共 13 次，8 小時平均值超過 0.06ppm 之次數共 322 次；期間懸浮微粒 (PM<sub>10</sub>) 污染物濃度日平均值超過 125μg/m<sup>3</sup> 之次數共 1 次。

## 肆、敦親睦鄰與回饋設施及景觀維護

### 一、敦親睦鄰與回饋設施：

本廠一向極重視與周圍居民溝通協調，每年編列敦親睦鄰經費，辦理各項敦親睦鄰活動，辦理情形如下：

- (一)、依「臺北市垃圾焚化廠回饋地方自治條例」，以處理每公噸垃圾提撥貳佰元做為回饋地方經費。
- (二)、本廠回饋設施（博嘉運動公園）係臺北市政府為落實敦親睦鄰，具體回饋地方而興建，公園內設有溫水游泳池、兒童遊戲場、閱覽室、藝文教室、體育室、多功能集會廳及停車場等公共設施，是一座多功能休憩場所；為回饋焚化廠鄰近里居民，凡設籍於內湖區、南港區、文山區、北投區及士林區等市民，可憑身分證明免費使用部分設施，歡迎全體市民多加使用。100年使用人數統計如表肆之一(二)1及表肆之一(二)2。
- (三)、平時除接受附近社區里民、學校及機關團體申請來廠參觀外，並自95年度起規劃於本廠回饋設施（博嘉運動公園）辦理多次大型宣導活動，主動邀請文山區居民參與，除了加強介紹回饋設施以提升民眾使用率外，並藉由活動有效宣導環保教育及達成社區聯誼、敦親睦鄰之目的，參觀本廠人數統計如表肆之一(三)。
- (四)、遇有附近里民之電話詢問，除由現場工作人員詳為說明解釋外；若需再加詳細說明者，亦邀請其親自來廠參觀瞭解或指派專人拜訪瞭解分析說明。
- (五)、舉辦年終睦鄰餐會、業務座談會……等，邀請里民參加增進彼此間之感情。

表肆之一(二)1 100年回饋設施溫水游泳池使用人數統計表

月 份	免票人數	全票人數	半票人數	老人票人數	合計	每日 平均人數
合 計	91,091	395	868	16	92,370	253
1月	6,150	4	17	1	6,172	199
2月	4,211	3	13	0	4,227	151
3月	4,963	12	20	0	4,995	161
4月	6,728	14	19	0	6,761	225
5月	7,560	22	53	2	7,637	246
6月	8,564	53	105	1	8,723	291
7月	13,034	105	189	8	13,336	430
8月	11,744	101	198	2	12,045	389
9月	7,616	46	81	0	7,743	258
10月	8,766	25	133	0	8,924	288
11月	8,576	9	29	0	8,614	287
12月	3,179	1	11	2	3,193	103

註：1. 每週一及春節、清明節、端午節、中秋節為例行休息日停止開放。  
2. 本回饋設施94年11月5日啟用。

表肆之一(二)2 100年回饋設施其他設施使用人數統計表

月 份	停車場	兒童 遊戲室	閱覽室	藝文 教室	體育室	多功能 集會廳	合計	每日 平均人數
合 計	590	23,764	27,305	12,586	22,603	11,857	98,705	270
1月	27	1,220	2,939	1,045	1,513	492	7,236	233
2月	32	1,046	1,652	615	1,255	277	4,877	174
3月	26	1,316	2,172	1,083	1,429	991	7,017	226
4月	36	1,303	2,316	860	1,643	530	6,688	223
5月	46	1,725	2,418	1,040	1,898	710	7,837	253
6月	76	2,180	2,515	899	2,097	1,245	9,012	300
7月	101	3,291	2,476	1,219	2,541	2,315	11,943	385
8月	103	2,951	2,269	955	2,345	1,117	9,740	314
9月	35	2,108	1,938	1,025	1,952	1,280	8,338	278
10月	44	2,281	2,401	1,275	2,061	1,060	9,122	294
11月	47	1,798	1,777	1,250	1,507	960	7,339	245
12月	17	2,545	2,432	1,320	2,362	880	9,556	308

註：1. 每週一及春節、清明節、端午節、中秋節為例行休息日停止開放。  
2. 本回饋設施94年11月5日啟用。

表肆之一(三) 100年來賓參觀統計表

月 份	學術團體 (含學生)	一般團體	小 計
合 計	1,006	21,783	22,789
1月	0	730	730
2月	0	510	510
3月	8	2,242	2,250
4月	0	2,092	2,092
5月	0	1,288	1,288
6月	81	912	993
7月	181	1,525	1,706
8月	24	1,019	1,043
9月	160	2,066	2,226
10月	127	2,306	2,433
11月	204	3,763	3,967
12月	221	3,330	3,551

## 二、景觀維護：

本廠地處市郊偏遠山區，環山闢建氣勢雄偉，150公尺煙囪矗立挺拔，兩隻長頸鹿遠眺醒目，乃國內首座能與附近景觀融為一體的彩繪煙囪，更是附近地區往來車輛明顯指標。廠區面積近7.2公頃，遍植花草樹木，景觀宜人，每年編列預算委託民間廠商維護庭園美化、綠化及環境清潔事宜，予民眾清新觀感，一掃以往垃圾處理廠髒、臭之印象，有助於提昇焚化廠形象與政府環保政策推動。

## 伍、結論與建議及其他事項

- 一、近年來本市陸續推動垃圾費隨袋徵收，家戶廚餘全面回收等重大政策，有效宣導市民實質參與垃圾分類、資源回收，需要透過焚化處理垃圾已大幅減量，垃圾質與量的改變，對於焚化操作人員是一大挑戰。整體而言，各項污染排放監測皆能符合法規排放標準，今後仍將努力持續維持正常操作，嚴格控制污染物排放以降低對環境造成污染。對於空氣污染防制成效將以主動、積極之態度加強宣導，若遇異常狀況發生時皆以電話連繫、傳真或正式公文通知當地里長，以便能盡速轉知里民。
- 二、本廠自95年5月起配合環保局政策將進廠廚餘暫存貯坑，並於貯坑進行堆肥化作業；本廠廚餘暫存作業措施，已研擬標準作業程序，作為執行及管制依據，廚餘堆置期間貯坑保持負壓，廚餘熟化過程產生之氣體皆抽往焚化爐焚化，截至100年12月31日，廚餘進廠量127,557.95公噸，貯坑暫存量推估共1,506.02公噸（其中生廚餘105.89公噸、半成品1,400.13公噸）、已取出半成品5,478.60公噸供二次醱酵製作堆肥，另10,310.53公噸外運委外處理。100年廚餘進廠量統計表如表伍之一。

表伍之一：100年廚餘進廠量統計表

月份	進廠車次	進廠重量(公噸)
一月	571	2,645.91
二月	205	1,536.49
三月	241	1,612.84
四月	0	0.00
五月	151	1,041.53
六月	673	3,717.22
七月	345	2,434.90
八月	261	1,666.92

九月	271	1,781.85
十月	659	3,333.44
十一月	263	1,697.30
十二月	302	1,697.09
總計	3,942	23,165.49

三、臺北市政府民政局自89年起推動每年農曆七月期間舉辦「中元普渡祭典集中焚燒金銀紙錢活動」，免費由焚化廠集中焚燒金銀紙，落實集中焚燒金銀紙錢常態化。本廠自89年以來全力配合推動，成效卓著。100年度常態化及中元普渡集中焚燒金銀紙錢截至100年12月底共835車次400,290公斤。100年常態化集中焚燒金銀紙進廠統計表如表伍之二。

表伍之二：100年常態化集中焚燒金銀紙錢進廠統計總表

月份	進廠車次	進廠重量(公斤)
一月	38	13,720
二月	60	32,330
三月	42	18,210
四月	31	17,890
五月	29	15,690
六月	33	25,030
七月	51	27,190
八月	415	194,050
九月	23	9,180
十月	41	20,940
十一月	41	14,260
十二月	31	11,800
總計	835	400,290

四、100年民眾陳情案件統計表如附錄一。

臺北市政府環境保護局木柵垃圾焚化廠  
100年11~12月民眾陳情案件統計表

陳情日期	陳情摘要	辦理情形
100.10.27	黃同學反應想採訪有關於本廠回饋設施(博嘉運動公園)游泳班一事。	<p>您反應想採訪有關於本廠回饋設施(博嘉運動公園)游泳班一事，本廠說明如下：</p> <ol style="list-style-type: none"> <li>1. 很歡迎採訪有關於本廠回饋設施(博嘉運動公園)游泳班的事情，有關確定採訪的時間，請逕洽本廠業務負責人趙中祥副工程司，本廠將竭誠接待您並安排專人為您詳細說明。</li> <li>2. 本廠業務負責人趙中祥副工程司聯繫電話：22300800-331，手機：0937907768，謝謝您的來信。</li> </ol>
100.11.03	王先生反應加強管理博嘉運動公園游泳池秩序。	<p>您反應加強管理博嘉運動公園游泳池秩序，您所提及的問題回覆如下：</p> <ol style="list-style-type: none"> <li>1. 本廠回饋設施地下一樓溫水游泳池因面積較小，只有6條水道，每條水道長度只有24公尺，人較多時，較易發生擁擠情形，有關您寶貴的建議，本廠已責成委外承商京元鼎育樂股份有限公司救生員，應加強管理並確實執行，若遇到上述情形，應立刻予以制止，以免影響其他泳客權益，並保障市民游泳時的安全，達到健身、娛樂的功效。</li> <li>2. 謝謝您對博嘉運動公園的關心，我們會盡力讓博嘉運動公園提供最好的服務，發揮最大的功效，並做好敦親睦鄰工作。</li> <li>3. 若仍有任何疑問，請洽本廠業務承辦人趙中祥電話22300800-331。</li> </ol>
100.11.24	林先生詢問有關硬碟與磁帶等電腦儲存設備及文件是否接受銷燬。	<ol style="list-style-type: none"> <li>1. 因硬碟內含金屬、無機物或印刷電路板等不可燃廢棄物成份，建請台端循資源回收再利用管道處理(聯繫台端所在地之臺北市清潔隊，或上網至行政院環境保護署資源回收管理基金管理委員會資源回收網(<a href="http://recycle.epa.gov.tw/Recycle/index2.aspx">http://recycle.epa.gov.tw/Recycle/index2.aspx</a>)查詢相關回收資訊)。</li> <li>2. 另有關磁帶及文件部分，建請台端先將磁帶外覆廢塑膠殼拆除(如無則免)並循上述管道回收後，再將剩餘廢磁帶裝入一般垃圾袋連同文件載運至本廠銷燬即可。</li> </ol>

陳情日期	陳 情 摘 要	辦 理 情 形
		<p>3.本廠主要服務項目為收受廢棄物來源為臺北市之機關、公司行號及個人之申請，請依規定至臺北市政府環境保護局木柵垃圾焚化廠全球資訊網(<a href="http://tcgwww.taipei.gov.tw/MP_110011.html">http://tcgwww.taipei.gov.tw/MP_110011.html</a>)提出申請(路徑：線上服務/現上申辦/代處理一般事業廢棄物及一般廢棄物焚化申請)或下載「代處理一般事業廢棄物及一般廢棄物焚化申請表」傳真申請，經本廠同意回復後(除例假日及歲修停爐期間暫停進廠外)，準時於上午9時至12時自行清運進廠，並憑函辦理進廠事宜。</p>
100.11.29	<p>市民反映前往要預約桌球室時，現場女性服務人員告知可以預約11/26下午4:20，11/26日下午3:30再次前往時，該位女性服務人員卻告知市民因為市民人沒有在現場等待，該段預約時間已轉給他人使用，市民強烈表達不滿，表示博嘉公園現場女性服務人員未說明清楚，導致市民權益受損，敬請相關權責單位調閱相關資料介入調查，務必要求上述單位人員注意專業度及服務品質。</p>	<p>關於您100年11月28日提及問題回覆如下：</p> <ol style="list-style-type: none"> <li>1. 很抱歉，本廠回饋設施博嘉運動公園服務人員因未能詳細說明清楚預約打桌球的程序，以致您無法順利的打桌球，造成您的不便，本廠再度向您致上十二萬分之歉意，敬請諒察，本廠已責成委外承商京元鼎育樂股份有限公司加強教育服務人員專業度及服務品質，並於向民眾說明完畢預約打桌球之程序後再次向民眾確認是否已清楚瞭解，以提昇服務績效。</li> <li>2. 本廠很熱誠的歡迎您再來博嘉運動公園打桌球，我們會盡力提供最好的服務，使您能愉快的打桌球。</li> <li>3. 若對本案仍有任何疑義，請洽本廠業務承辦人員趙中祥電話22300800分機331、手機0937907768，將會向您誠懇且詳細的說明。</li> </ol>
100.12.14	<p>市民溜狗到博嘉運動公園後面靠山那裡，博嘉運動公園清潔員竟然叫我不準牽狗到後面靠山那裡。後面靠山那裡是你們的土地嗎？我又沒進入博嘉運動中心。為什麼不準在外面溜狗？誰規定不準在外面溜狗的？還說我是瘋子，真是夠了！我這個瘋子就投訴！市長無法處理的話就到總統府投訴，不然就告訴媒體。</p>	<p>關於您100年12月3日提及問題回覆如下：</p> <ol style="list-style-type: none"> <li>1. 很抱歉，本廠回饋設施博嘉運動公園服務人員因希望保持社區環境衛生，提供大家一個清潔、乾淨的生活環境，而請大家協助一起來共同維持社區環境清潔，如因表達不慎，造成您的誤解，本廠再度向您致上十二萬分之歉意，敬請諒察，本廠已責成委外承商京元鼎育樂股份有限公司加強教育清潔人員的表達能力及服務品質，並於向民眾請求協助後，要向民眾表示感謝，讓民眾感受到我們服務的熱誠，真摯的謝意。</li> </ol>



陳情日期	陳 情 摘 要	辦 理 情 形
		<p>2. 本廠很熱誠的歡迎您隨時來博嘉運動公園溜狗，我們會盡力提供最好的服務，讓您有賓至如歸的感受。</p> <p>3. 若對本案仍有任何疑義，請洽本廠業務承辦人員趙中祥電話22300800分機331、手機0937907768，將會向您誠懇且詳細的說明。</p>
100.12.16	<p>市民反應最常使用的設施是跑步機，但是這麼多年來一直是只有兩台，應該增加至少三台，方可舒緩排隊所浪費的時間，建議了很多年終於今年八月同意增加兩台，只是因為預算及招標的時間需要一年才可買到，。</p> <p>因此我有兩點建議如下：</p> <p>1. 洗澡問題：應該很好解決，在休息時間，請保持地下一樓鐵門半開，浴室燈光不要關，泳池及其他部分燈光可以關掉，開放我們三樓的體育室人隨時可以下去洗澡，這不是比較便民嗎？</p> <p>2. 跑步機問題：租新跑步機的等待時間過長，顯得毫無效率，而且這會讓人一直抱怨到三月，捷運都可以免費試乘，何況是區區幾萬元的跑步機，如果有其他方式讓我們不需等這麼久，也歡迎。</p>	<p>關於您100年12月16日提及問題回覆如下：</p> <p>1. 很抱歉，本廠回饋設施博嘉運動公園因空間限制，無法擺放較多台跑步機，讓大家使用跑步機時，往往需要花時間排隊使用，本廠再度向您致上十二萬分之歉意，12月21日上午11時，本廠已在體育室新擺設1台跑步機供大家使用，希望能減少大家排隊使用的時間，另本廠已規劃於101年3月1日再新增加1台，希望能藉由跑步機數量的增加，能讓大家便利的使用跑步機，達到本廠回饋市民的目的並做好敦親睦鄰的服務。</p> <p>2. 市民先生使用體育室後需清潔淋浴，請隨時到溫水游泳池淋浴室使用，惟為維護使用者安全及溫水游泳池清潔衛生，如遇中場休息時，請市民先生先至1樓通知服務台服務人員，並由服務人員引導進入淋浴室清洗，清洗完後並由服務人員引導離開。本廠很熱誠的歡迎您隨時來博嘉運動公園運動，我們會盡力提供最好的服務，讓您有賓至如歸的感受。</p> <p>3. 若對本案仍有任何疑義，請洽本廠業務承辦人員趙中祥電話22300800分機331、手機0937907768，將會向您誠懇且詳細的說明。</p>