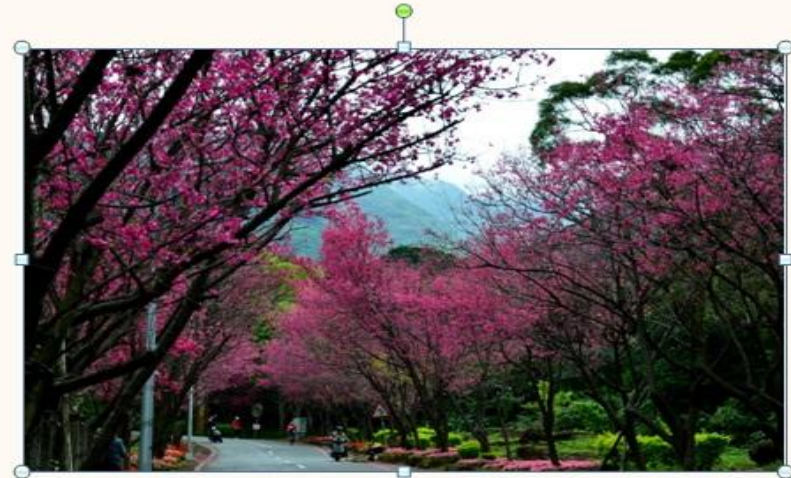


中華民國 101 年臺北市北投區



區務統計要覽



中華民國 101 年臺北市北投區區務統計要覽



臺北市北投區公所編製

中華民國 102 年 5 月

序 言

北投區位處臺北市最北端，東以磺溪、南以基隆河與士林區為界；西與新北市淡水區相連；北以大屯山、七星山與新北市三芝區、金山區為鄰，面積56.8216平方公里，居北市12區之第2位。境內自然資源豐富，有名聞遐邇的溫泉及關渡水鳥保育區，下八仙、洲美鄉野景觀特色區，陽明山國家公園更提供多元化的遊憩公園空間，是都會市民休閒遊憩的好所在。

本區現有42里，827鄰，人口25萬4仟餘人，係屬一融合住宅、工商、農牧綜合發展之地區。目前區公所除賡續推動各項為民服務相關措施外並全力推動溫泉新故鄉、公園環境改造、社區環境改造等，期使本區能塑造為溫泉、櫻花、健康活力之休憩新都會。

統計的目的是讓數字會說話，本所編印統計要覽，採年刊方式出版，蒐集的資料除了可瞭解到本區的一般概況外，並可從其中得知本區重要施政成果，資料內容以100年為主，並將各項資料數據列溯至89年。期使以這些客觀的數據，可看出本區現況及為民服務成果，並使有關機關或研究單位得到正確的瞭解，並從最近10年之數列比較中瞭解其間的變動情形和趨向，以作為今後施政改進之參考。

本要覽在資料及數字方面，因會計統計人手不多，雖工作同仁均已力求完善，恐仍有疏漏，尚祈惠賜指正，俾謀改進以策勵來茲。

區長 李美麗 謹識
中華民國101年12月

壹、一般概況

一、沿革

「北投」是以昔日原住民「北頭社」而得名，為臺北地區開發最早的區域。明永樂中葉，鄭和入海諭蕃酋，就有雞籠（基隆）滬尾（淡水）的記述，明崇禎 2 年（1629 年）西班牙人由雞籠滬尾，溯淡水河至甘答門（關渡）北投一帶。當時，沿河有原住民 2、3 百戶據坵而居，除捕漁外挖硫磺為生。崇禎 15（1642）年，荷蘭人驅逐西班牙人占據臺灣北部地區。永曆 15 年（1661 年），鄭成功擊敗荷蘭人，遣將率兵進駐雞籠、淡水兩地。噶哩岸（吉利）地區，乃當時屯墾地區，大陸移民聚居於淡水河以北，乃今日北投、士林地區。

清康熙 23 年 4 月，置臺灣府，隸福建省，設諸羅、鳳山、臺灣三縣，北部地區屬諸羅縣。康熙 36 年，杭州郁永河奉差由福建來北投採硫磺，在其「裨梅記遊」一書中，記述「由淡水港至甘答門，水道甚隘，入門，水忽廣，汎為大湖」。康熙 47 年，泉州人陳賴章曾向諸羅縣知事請准墾殖大佳臘地方（臺北盆地）。

康熙末年，內地移民來淡北墾殖者，大都居留於淡水流域的甘豆（關渡），商船也停泊於此。雍正元年淡水建廳，光緒元年，置臺北府，設新竹、淡水、宜蘭三縣及基隆廳。淡水縣轄十一堡，北投地區隸芝蘭二堡，光緒 11 年中法戰爭結束後，清廷改臺灣為行省，北投地區仍屬淡水縣芝蘭二堡，堡轄十六庄，屬北投區者有十三庄（即今北投區之各里）。

民國 34 年臺灣光復，35 年 1 月 16 日，臺北縣政府成立，設北投鎮隸七星區，同月 27 日成立北投鎮公所，36 年七星區併入淡水區，北投鎮乃隸臺北縣淡水區。

民國 38 年 8 月 26 日，陽明山管理局（初名草山管理局，39 年 4 月 26 日奉准改名）成立，北投鎮改隸該局管轄，其行政區仍屬臺北縣。民國 56 年 7 月 1 日臺北市升格為院轄市，次年 7 月 1 日北投鎮併入臺北市，將原鎮公所改為區公所，其行政業務乃授權陽明山管理局處理。民國 63 年元旦，陽明山管理局奉令縮編，北投區地方行政業務始歸由臺北市政府直接管轄。

二、里鄰組織

民國 36 年北投鎮設中正、中央、中心、溫泉、靖薛、清江、八仙、立農、風度、石碑、福興、關渡、一德、桃源、稻香、大屯、泉源、湖山、湖田等 19 里，57 年 7 月 1 日改併臺北市時調整，設中正、中央、大同、長安、光明、溫泉、奇岩、清江、八仙、立農、永和、石碑、福興、關渡、一德、桃源、稻香、文化、中和、開明、中心、大屯、泉源、湖山、湖田等 25 里 383 鄰，由於人口迅速增加，於 63 年 12 月增設新市、林泉、東華、吉利、尊賢、裕民、振華、榮華、榮光、建民、豐年、智仁、中庸、秀山等 14 里 440 鄰，共為 39 里 823 鄰，另於 67 年 9 月又因人口增加驚人，第三度調整，除中正里裁併外，增設立賢、吉慶、致遠、文林、永明等 5 里，共為 43 里 1、219 鄰。

79 年 3 月 12 日臺北市第四期區里行政區域調整，新增加原士林區洲美里全里調整區界劃入本區，另從永和里分出永欣里。長安、光明合併為長安里，清江、新市合併為清江里，榮光、致遠合併為榮光里，中和、大屯合併為中和里，湖山、湖田合併為湖山里，本區調整後計 40 里 854 鄰。另於 91 年度 9 月份依臺北市第 5 期里區域調整，由中和里調整後新增大屯里；湖山里調整後新增湖田里，95 年度並辦理鄰編組分及調整事宜，本區目前共計 42 里 821 鄰。

三、北投與溫泉

(一) 成因：

北投溫泉遐邇聞名，溫泉 (Hot-spring) 為火山地形之特有產物；其成因簡言之，為火山活動之末期仍有大量之餘熱由地殼之弱點噴出，適地下水滲入，與高熱之岩層相遇，或與岩漿內水氣相合，並溶解某些礦物質於水中，復湧出流向地表，則稱為溫泉。實為具有溫度並含有礦物質之天然水。

(二) 分布：

世界火山之分布，最主要者為沿太平洋兩岸：臺灣島正位於太平洋西岸火山地震帶上，故本島之溫泉散佈面甚廣。北投溫泉係屬於大屯火山群系列之一部分；大屯火山群位於臺灣北端，是由十數座鐘形與錐形火山組織而成，分列於崁腳斷層之西北側。其主要火山體分布於東北至西南間之三條弱線上，計有竹子火山、小觀音火山、大屯火山、丁火朽火山及七星火山等，其中以七星火山海拔 1120 公尺最高。依各火山體所噴發之熔岩流、礦物質、化學成份及硫氣孔分佈與活動情形分析研究；竹子山火山最古老，七星火山最年幼，無疑是大屯火山群中最後噴發之火山，故而北投溫泉為臺灣最具先天條件之溫泉。

(三) 開發：

本區素以盛產硫磺而出名，昔日境內居民多為原住民，對於溫泉之知識缺乏，僅知此種泉水不可飲用，不能灌溉。且在溫泉流域地區，作物遍受其害，故視為「毒泉」。17 世紀末葉，臺灣北部移民來歸者增多，尤其隨鄭成功來台之閩南人北遷，乃發現溫泉之特質，非但可供沐浴，且可醫治皮膚疾病，於是北投溫泉始被利用與開發。

(四) 溫泉旅館與交通：

清光緒 19 年 (公元 1893 年，即民前 19 年)5 月，臺北洋商德籍奧利 (Ouely) 獲悉北投有天然溫泉，曾來此間開設俱樂部，雖非對大眾營業，但確為溫泉旅社之開山鼻祖。越 2 年 10 月，日軍侵台，因日人對於溫泉之知識較為豐富，而善加利用，致對北投溫泉發展裨益良多。又 8 年 (公元 1903 年)8 月 15 日臺北至北投公路竣工通車，民間前來北投投資建設溫泉旅社者大有人在，並有私人別墅、機關俱樂部之設立，日軍並在此設立療養地 (即今國軍八二一醫院現址)。因此，前來北投觀光商旅與日俱增。至此，北投乃漸入佳境。由原來荒山幽谷之地，一躍而趨於繁榮。民國 34 年 10 月臺灣光復，回歸祖國，繼之，政府 38 年遷臺，勵精圖治建設臺灣，工商業發達，國民所得增多，人民生活水準提高，社會經濟繁榮，並倡導戶外活動，鼓勵國民旅遊觀光，地方人士更斥鉅資配合興建規模宏大之觀光旅社，力求達到國際標準，數年之間使北投溫泉旅社如雨後春筍增加數倍，每年吸引中外遊客，賺取無煙工業外匯，實賴溫泉開發之功。

北投現隸屬臺北市行政區之一，位於臺北市正北面，距臺北舊市區僅 12 公里，於交通工具發達之今日，可謂近在咫尺，兩者之間，公車、捷運、私家轎車、計程汽車，密密麻麻穿梭不息，更是日以繼夜奔馳不停。對北投發展與繁榮趨向，已不可同日而語。

(五) 自然環境：

北投自然環境優美，重巒疊翠，美景如畫，大屯山、七星山、面天山諸脈環繞境內，群峰聳立，崗巒起伏，山明水秀，林泉幽邃，清靜閒雅，山間林木青翠欲滴，濃蔭處處，泉流潺潺，關渡平原，阡陌棋布，稻浪湧動；水鳥翱翔，拱橋紅樹，映帶左右，令人心曠神怡。尤以溫泉嬉戲，老少咸宜，曲水流觴，詩情畫意，青年男女，來此一遊，終生享受。加以觀光旅社林立，別墅錯落山梯幽谷間，真有「幽山深谷通別墅，柳暗花明又溫泉」造化鍾奇秀，勝景湧沸泉」之慨，天下之美，盡在於此，實不啻世外桃源。

(六) 溫泉屬性：

北投溫泉優異，冠絕全島，其質量亦非本島其他地區溫泉可及，尤以白磺泉為全島僅有之溫泉，俗稱「鐵湯」，沐浴其中，不僅能增進身體健康，據聞更可治療濕疹、痔瘡、關節炎、神經衰弱、腫痛以及婦人病等症。基於上述原因，聲名遠播，吸引中外遊客雲集來訪。因此之故北投與溫泉，密而不分。此處溫泉源共有 3 處，第 1 泉源位於境內泉源里，大磺嘴 (舊稱十八分)，以天然噴發硫氣孔形成自然湧泉，第 3 泉源與第 1 泉源毗鄰，兩者以坑溪為界，此泉源係以人工開鑽地熱噴孔注入大坑溪與人工開闢道引入清水於槽中，利用噴氣孔所噴出氣體與熱度，經傳熱與溶解而成溫泉。第 1 第 3 泉源共佔地面積 42,468.53 平方公尺。第二泉源位於境內林泉里地熱谷，佔地面積 7,129.54 平方公尺，亦為自然湧泉屬酸性綠礬泉，溫度奇高，約攝氏 85 度，不宜直接使用，必須於出水口滲入適量冷水後始可使用。

備註：相關資料來源歷史久遠，無從考證，謹供參閱。

北投溫泉按泉質分可歸納兩類，一為單純土類泉 (Simple-spring) 俗稱白磺。一為酸性明礬泉 (Alumacid-spring) 俗稱青磺，謹將兩泉按物理性質與化學成份等分析結果列於下表以供參考。

分析 區分	北投溫泉泉質分類 泉源別	單純土類泉		酸性明礬泉
		第一泉源	第二泉源	第三泉源
物理 性質	每日出水量 (約)	3,000 立方公尺	2,000 立方公尺	2,000 立方公尺
	出水溫度	56°C	56°C	85°C
	比重	1.010	1.010	1.013
	沉澱量	0.142 g/L	0.142 g/L	0.143 g/L
	密度	1.010 g/cc	1.010 g/cc	1.013 g/cc
	色澤	微乳白色，含固體物	微乳白色，含固體物	微青，含固體物
	臭味	含微硫化氫臭味	含微硫化氫臭味	硫化氫臭味
	放射能 反應	00.6 Mace 呈弱鹼性	00.6 Mace 呈弱鹼性	0.39 Mace 呈酸性
化學 成分	Kclo4 過氯酸鉀	~	~	
	Nacl 氯化鈉	~	~	~
	Na2so4 硫酸鈉	~	~	
	CaSo4 硫酸鈣	~	~	~
	FeSo4 7H2o 綠礬	~	~	~
	AL2(So4) 、	~	~	~
	K2So4 、			
	24H2o 明礬	~	~	
	H2So4 硫酸	~	~	
	H2Co3 碳酸	~	~	
	H2S 硫化氫	~	~	~
	MgSo4 氯化鎂			~
	Kcl 氯化鉀			~
	NH4cl 氯化銨			~
	Cacl2 氯化鈣			~
	FeSo4 硫酸亞鐵			~
Hcl 鹽酸			~	
Sio2 矽酸			~	
H2So2 硼酸			~	

備註：相關資料來源歷史久遠，無從考證，謹供參閱。

四、北投區地理位置

臺北市北投區地理位置

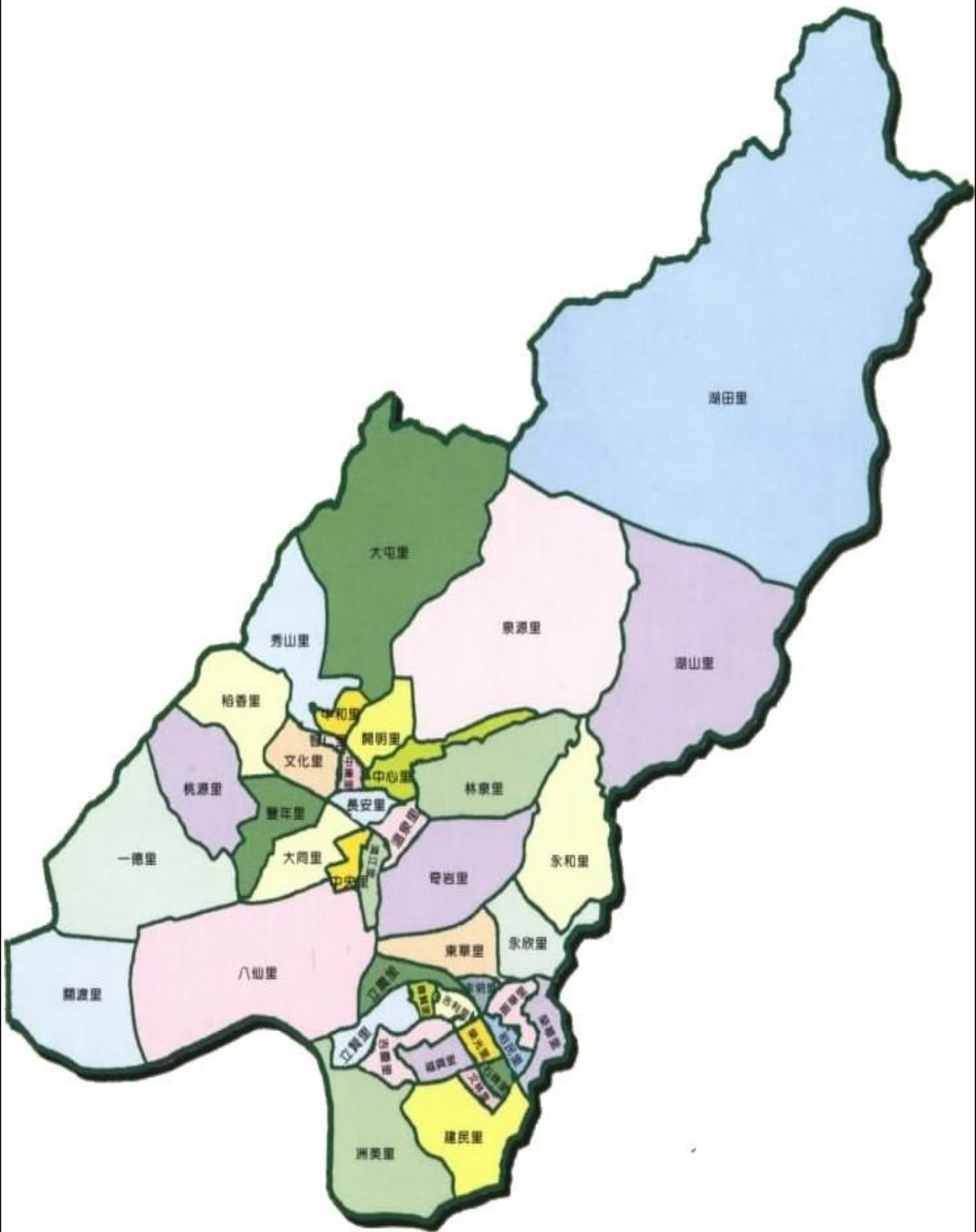
中華民國 101 年底

方位別	地名	經緯度
極東	湖山里：七星山△1109 高地側	東經 121° 34` 18" 北緯 25° 11` 34"
極西	關渡里：關渡河口	東經 121° 127` 10" 北緯 25° 06` 59"
極南	洲美里：基隆河口	東經 121° 30` 00" 北緯 25° 05` 45"
極北	湖田里：竹子湖	東經 121° 32` 51" 北緯 25° 12` 33"

一、附註：本區東西寬約 8.5 公里，南北寬約 7.4 公里，關渡為本市(區)極西端，竹子湖為本市(區)極北端，東、南以基隆河為界與士林銜接，西北以大屯山、七星山為界與新北市淡水區、三芝區、金山區相毗鄰。

二、資料來源：根據臺北市政府地政處測量隊 62 年實地勘測資料編製。

五、臺北市北投區行政里界圖



六、景觀資源

(一) 關渡宮：

位於關渡，淡水河下游，在關渡隘口之東岸，初稱靈山廟，清乾隆五十一年重建，祀天上聖母，始易今名。登覽淡水河，遠眺觀音山，賞心悅目，另有一番意境，引人入勝。尤以滿潮時，潮水逆流而上，涇渭分明，景色優麗，嘆為奇觀。

(二) 關渡自然公園：

位於關渡里淡水河，基隆河、新店溪交會之沼澤地帶，鳥類隨季節不同，種類繁多，愛好賞鳥生態的朋友，準備一架倍率望遠鏡，一本臺灣鳥類圖鑑，站在河堤上，一定使你大飽眼福。

(三) 琉園水晶博物館：

座落於中央北路四段五一五巷一六號，在關渡捷運站附近，展示規劃以「藝術、文化、教育、傳承」的角度切入，全館分為十三個展示區。

(四) 不動瀑布：

俗稱水咚咚，位於中和街、貴子坑源頭，盡處有一瀑布水聲潺潺，咚咚之聲，四季不絕於耳，又其附近原為一片蒼翠山林，經商人就地開採白瓷土礦後，現已形成一條白色帶狀之景觀，遠處望去猶如一座白色不動瀑布。

(五) 軍艦岩登山步道：

軍艦岩是大屯山系最南端的一座山峰，標高 92 公尺，高度不高，但具有豐富的地質景觀，可遠眺臺北市區和關渡平原，加上可與北投地區的溫泉、果園等風景區互相串連，是一假日攀登好地點。

(六) 地熱谷：

本名地獄谷，因名不雅而易今名，位於新北投公園內側，由於谷底土質鬆軟，湧出硫磺水熱度奇高，遊人不可不防，若不慎觸及流水，甚易被燙傷，故須加倍小心。

(七) 磺溪：

為本區主要溪流，兩側多為陡峭岩壁或坡地，是典型的溪谷地形，谷底環境清幽，溪水清澈，卵石裸露，可徒步而過，頗多自然奇景，谷內有鳳凰谷、龍鳳谷之溫泉浴散佈其間，沐客遊人不絕，更適於野餐、烤肉等休閒活動之去處。

(八) 大屯山：

包括主峰、南峰、西峰，係一系列死火山群，海拔 1,081 公尺，峰頂寬廣平坦，遠眺極佳，七星山、向天山等歷歷在目，向北遠眺太平洋在望，向南俯瞰台北盆地景色宜人，尤其夜景紅、白相映，美不勝收。

(九) 中山樓：

位於本區陽明山、陽明路二段旁，興建目的旨在紀念 國父，並寓有發揚中華文化建築之深意。內有大會議廳與大小不等的會議室，及各類房間臥室等，崇樓峻閣，飛碧流丹，宏偉非凡，誠集中國傳統建築藝術之極致，蔚為名勝，又其附近至金山的公路旁有一瀑布 7 公尺，寬約兩公尺之草山瀑布，流量雖不大，但晶瑩剔透，極為可愛。

(十) 陽明公園：

位於本區境內，現劃為陽明山國家公園範圍，是一座極為理想的自然公園，園中設計採中國傳統式佈局，有亭台、廊、榭、小橋、流水、村落各具詩情畫意，園內林深，花草爭明，昆蟲、飛禽雜居其間，好一幅圖畫人間，供遊人盡享，公園內主要設施計有光復樓、小隱潭、彩色噴水池、大花鐘、展望亭、明恥亭、大屯瀑區、櫻花林、千人植梅園、杜鵑園等等。

(十一) 夢幻湖：

位於七星山腰，為火山口湖，海拔 85 公尺，湖面滿水位約 800 平方公尺，水深約 2 公尺，在夏季，一泓碧水，翠山倒映，水鳥遊戲水間，揚波蕩漾，遊興不盡。在冬季，山霧瀰漫，湖面朦朧，其境如夢似幻，故為命名由來。其湖面由於生長一種稀有水產野菜類植物—水韭，頗具學術研究價值。如今夢幻湖由政府列為生態保護區。

(十二) 馬槽溫泉：

位於陽金公路，馬槽橋上方，馬槽溪旁，因該溪源於七星山麓，含硫磺量甚高，泉水終年滾燙，泉質優而佳，慕名而來洗溫泉者，不乏其人。

(十三) 鹿角坑森林溪：

此處有溪泉、有瀑布、有環密完整的原始林，更有豐富的動物資源：如台灣鼯鼠、赤腹松鼠、台灣獼猴等，經常出沒樹林間，穿梭飛躍，樹下潮濕，隱密的草叢裏則躲藏著紅竹節、青竹絲、過山刀等蛇類，及攀木蜥蜴，台北樹蛙、長腳赤蛙、澤蛙等兩棲生物，此外尚可發現昆蟲類竹節蟲、台灣角金龜、鉞形蟲、擬葉蛾、蠶絲等。在森林溪裏更清澈可鑑，見到小魚、小蝦、小蟹等，悠遊溪中，景觀常在，供遊人共享。

(十四) 小油坑：

位於七星山西側陽金公路旁，有噴氣孔硫氣繚繞而聞名，從竹子湖方向過來，遠遠就可望見一大片崩坍的山壁，壁上有似炊煙冉冉上升十分壯觀，由於此處岩石被溫泉水長遠侵蝕，變得鬆軟，久而久之終於崩坍下陷形成峭壁。來到此處，可鑑賞美麗的硫磺結晶，可聽聽噴氣孔雄厚的爆裂聲，可嗅嗅刺鼻的硫磺味，可試試地熱的溫度等，人在其境可親身體驗後火山活動的種種。

(十五) 向天池：

位於向天山南側，池水天旱不涸，水清如鏡，游魚可數，鴛鴦水鴨見人不驚，沿途山徑狹窄，石道崎嶇，谷風澗水，聲息相應，潺潺呼喚，好一幅原始山林景色。

(十六) 大屯自然公園：

大屯自然公園是以一個天然湖泊為中心所闢建，水生植物生長繁茂，公園內設有原生杜鵑復育區，花季期間，不同品種的杜鵑相繼怒放，多采多姿。

(十七) 北投公園：

位於新北投捷運站前，兩山夾谷之中，依山為園，傍地成台；有繁花啼鳥；有紅魚青池；有湍飛之噴泉，映日以成虹，有氤氳之水霧，乃溫泉之溪谷，溪流潺湲，綠蔭長地，富天然之趣，無斧鑿之痕，實旅遊勝境也。

(十八) 紗帽山：

位於陽投公路旁，形如紗帽，山頂林木，百鳥巢居。在此，俯瞰華岡文化大學校景與臺北平原，歷歷如畫，登此遨遊者頗不乏人。

(十九) 北投觀光果園：

位於大屯山、中正山上，柑桔園、蓮霧園散佈山區，登山道旁，面積約 150 公頃，農戶有 50 餘戶，分散在各果園處，民風淳樸，鄉土人情味濃厚，農曆元月、8 月是果實先後成熟的季節，歡迎您閣家光臨欣賞與採摘，安步當車，不亦樂乎。

(二十) 北投花卉農場：

境內湖山里、泉源里鄰接陽明山公園，有花農 80 餘戶，花卉種植面積達 30 公頃，境內花卉種類繁多，有洋杜鵑、茶花、黑松、梅花、櫻花、大理花、菊花、聖誕紅、仙人掌花科及洋蘭等諸多品種。竹子湖不但有著世外桃源般的秀麗景色，更以觀光海芋園聞名全省，歡迎愛花的朋友蒞臨觀賞與採購。

臺北市北投區統計總報告目錄

一、一般概況

- 1- 1 臺北市 北投區已登記公私有土地筆數面積
- 1- 2 臺北市 區里鄰戶口數
- 1- 3 臺北市 區人口之年齡分配
- 1- 4 臺北市 區人口之教育程度
- 1- 5 臺北市 區人口之婚姻狀況

二、行政

- 2- 1 臺北市 區公所組織系統
- 2- 2 臺北市 區公所編制及現有員額
- 2- 3 臺北市 區公所現有職員人數—按教育程度別分
- 2- 4 臺北市 區公所現有職員人數—按考試及格別分
- 2- 5 臺北市 區公所現有職員人數—按年齡別分
- 2- 6 臺北市 區公所經費預決算數額—按工作計畫別分
- 2- 7 臺北市 區公所經費預決算數額—按用途別科目分
- 2- 8 臺北市 區調解業務概況

三、民政

- 3- 1 臺北市 區里長選舉概況
- 3- 2 臺北市 區鄰長遴聘概況
- 3- 3 臺北市 區鄰長異動概況
- 3- 4 臺北市 區里民大會暨基層建設座談會出席情形及建議案件數
- 3- 5 臺北市 區改善市容查報有關案件執行情形
- 3- 6 臺北市 區維護市容會報決議案件辦理情形
- 3- 7 臺北市 區各級學校一覽表
- 3- 8 臺北市 區各級學校數
- 3- 9 臺北市 區體育活動概況

四、社會

- 4- 1 臺北市 區社區發展協會會員人數
- 4- 2 臺北市 區推行社區發展工作成果
- 4- 3 臺北市 區社會福利及救濟概況
- 4- 4 臺北市 區輔導市民以工代賑臨時工作概況
- 4- 5 臺北市 區低收入戶人口
- 4- 6 臺北市 區辦理市民急難救助概況
- 4- 7 臺北市 區遭受災害救助情形
- 4- 8 臺北市 區身心障礙人口一覽表
- 4- 9 臺北市 區65歲以上長者暨身心障礙市民申領免費乘車悠遊卡情形
- 4-10 臺北市 區公所全民健保第一、五、六類保險對象統計

五、經建

- 5- 1 臺北市 區鄰里工程施工概況
- 5- 2 臺北市 區鄰里公園概況
- 5- 3 臺北市 區耕地面積及農業戶口
- 5- 4 臺北市 區米穀種植面積及產量
- 5- 5 臺北市 區園藝作物種植面積及產量
- 5- 6 臺北市 區普通及特種作物種植面積及產量
- 5- 7 臺北市 區家畜家禽頭數

六、兵役

- 6- 1 臺北市 區服兵役役男列級家屬各項慰、補助費發放情形
- 6- 2 臺北市 區服兵役役男列級家屬安家生活扶助費發放情形
- 6- 3 臺北市 區服兵役役男列級家屬全民健康保險醫療補助費核發情形

七、人文

- 7- 1 臺北市 區神壇、寺廟、財團法人寺廟一覽表
- 7- 2 臺北市 區聚會所、財團法人教會一覽表
- 7- 3 臺北市 區宗教團體興辦公益慈善及社會教化事業概況

1- 1 臺北市北投區已登記公私有土地筆數面積
中華民國101年底

公私有別	已登記土地面積 (公頃)	已登記土地筆數 (筆)
總 計	5,645.5980	59,985
公 有	3,222.0622	20,175
私 有	2,333.6064	38,450
公私共有	89.9294	1,360

資料來源：本市士林地政事務所

編製日期：101年12月31日

1- 2 臺北市北投區各里鄰戶口數
中華民國101年底

里 別	面 積 (平方公里)	鄰 數 (鄰)	戶 數 (戶)	人 口 數 (人)		
				合 計	男	女
總 計	56.8216	827	92,753	254,192	123,260	130,932
一德里	2.6182	23	2,541	7,225	3,611	3,614
八仙里	3.8459	17	2,067	5,663	2,778	2,885
大屯里	3.4124	10	420	1,255	649	606
大同里	0.4605	18	2,308	6,266	3,107	3,159
中心里	0.4773	21	2,929	6,503	3,046	3,457
中央里	0.4047	28	3,360	9,210	4,430	4,780
中和里	0.8905	19	1,941	5,258	2,535	2,723
中庸里	0.1021	15	1,734	4,571	2,215	2,356
文化里	0.5087	14	1,662	4,558	2,196	2,362
文林里	0.1005	20	1,641	4,546	2,181	2,365
永和里	1.6485	24	3,541	9,409	4,519	4,890
永明里	0.1078	12	1,848	5,279	2,482	2,797
永欣里	0.9314	23	3,247	8,106	3,810	4,296
石牌里	0.1037	16	2,042	5,624	2,694	2,930
立農里	0.3456	25	3,338	9,702	4,690	5,012
立賢里	0.3602	16	2,041	5,965	2,815	3,150
吉利里	0.1835	23	2,523	7,551	3,633	3,918
吉慶里	0.2435	18	1,905	5,683	2,678	3,005
秀山里	1.2795	15	1,223	3,472	1,727	1,745
奇岩里	1.4384	28	3,467	9,974	4,940	5,034
東華里	0.6795	18	1,617	4,816	2,281	2,535

資料來源：本所人文課
編製日期：101年12月31日

1- 2 臺北市北投區各里鄰戶口數
中華民國101年底

里 別	面 積 (平方公里)	鄰 數 (鄰)	戶 數 (戶)	人 口 數 (人)		
				合 計	男	女
林泉里	1.3951	17	1,470	3,434	1,710	1,724
長安里	0.1547	23	2,490	6,257	2,943	3,314
建民里	1.1509	20	1,516	4,150	2,002	2,148
泉源里	5.0389	16	857	2,501	1,323	1,178
洲美里	1.8320	10	834	2,199	1,130	1,069
振華里	0.3790	27	2,855	8,074	3,817	4,257
桃源里	1.2053	17	2,150	5,946	2,943	3,003
清江里	0.2300	27	3,960	9,804	4,971	4,833
尊賢里	0.0673	20	1,728	5,088	2,420	2,668
智仁里	0.1030	21	2,269	6,554	3,125	3,429
湖山里	3.7323	18	715	1,852	966	886
湖田里	16.1595	10	387	1,003	555	448
開明里	0.4313	26	2,504	6,654	3,195	3,459
溫泉里	0.3251	23	2,750	7,006	3,360	3,646
裕民里	0.0592	24	2,917	7,985	3,837	4,148
榮光里	0.1402	24	2,736	8,014	3,835	4,179
榮華里	0.3608	21	2,928	7,932	3,798	4,134
福興里	0.2768	20	2,624	7,577	3,593	3,984
稻香里	1.0653	16	2,011	5,208	2,643	2,565
豐年里	0.6739	16	1,699	4,883	2,370	2,513
關渡里	1.8985	28	3,958	11,435	5,707	5,728

資料來源：本所人文課
編製日期：101年12月31日

1- 3 臺北市北投區現住人口之年齡分配
中華民國101年底

單位：人

性 別	總 計	0~4歲	5~9歲	10~14歲	15~19歲	20~24歲	25~29歲	30~34歲	35~39歲	40~44歲	45~49歲	50~54歲	55~59歲	60~64歲	65歲以上
總 計	254,192	12,469	10,684	13,441	15,439	15,488	17,151	22,867	20,974	20,324	19,413	19,965	19,514	15,762	30,701
男	123,260	6,550	5,533	6,984	7,897	8,096	8,602	10,793	10,147	9,501	9,177	9,343	9,051	7,379	14,207
女	130,932	5,919	5,151	6,457	7,542	7,392	8,549	12,074	10,827	10,823	10,236	10,622	10,463	8,383	16,494

資料來源：本所人文課
編製日期：101年12月31日

1- 4 臺北市北投區現住人口之教育程度
中華民國101年底

單位：人

性別	總計	15歲以上											未滿15歲
		合計	研究所	大學	專科	高中	高職	初中	初職	小學	自修	不識字	
總計	254,192	217,598	18,517	61,863	30,702	22,587	37,336	20,265	339	23,513	546	1,930	36,594
男	123,260	104,193	11,332	29,955	15,131	11,359	17,347	10,185	151	8,274	156	303	19,067
女	130,932	113,405	7,185	31,908	15,571	11,228	19,989	10,080	188	15,239	390	1,627	17,527

資料來源：本所人文課
編製日期：101年12月31日

1- 5 臺北市北投區現住人口之婚姻狀況
中華民國101年底

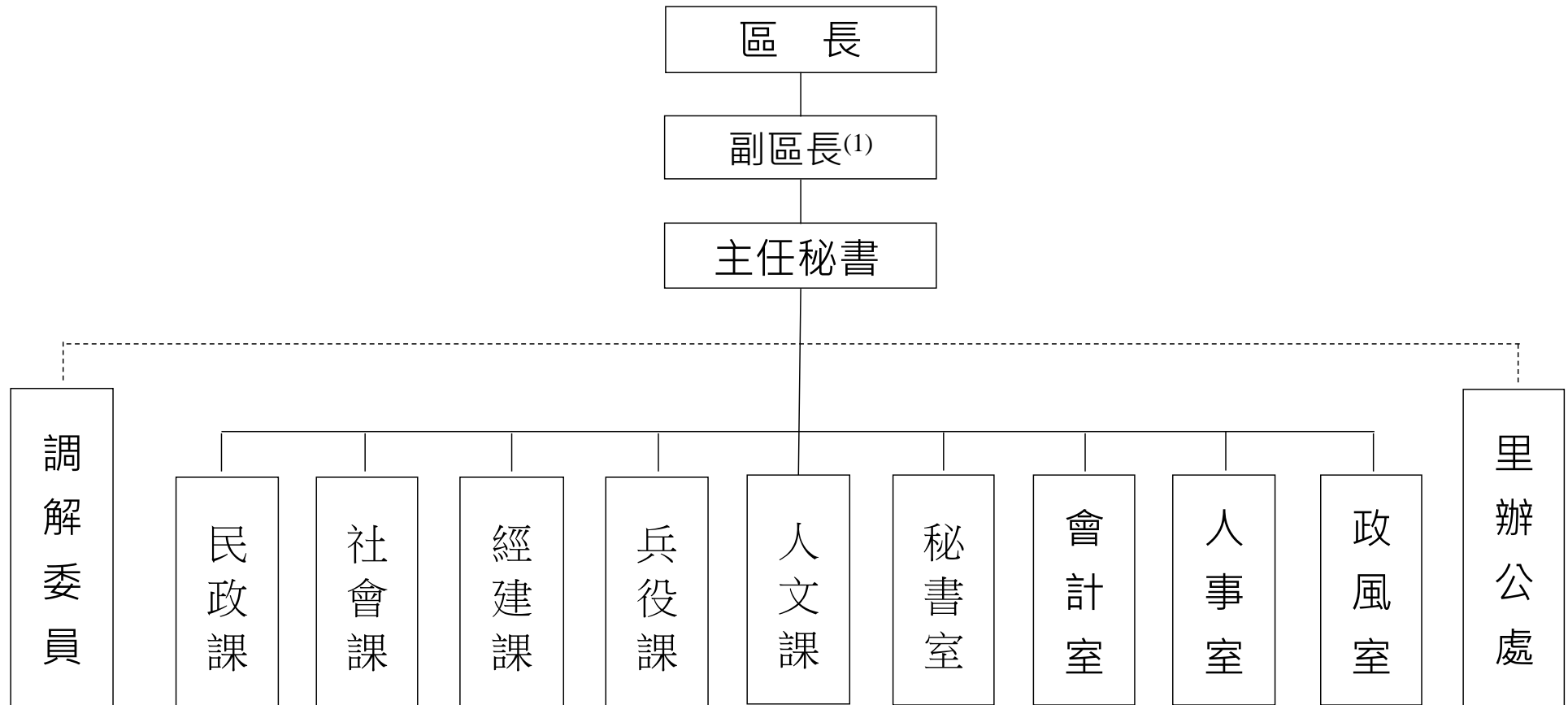
單位：人

性 別	總 計	1 5 歲 以 上					未 滿 1 5 歲				
		合 計	未 婚	有 配 偶	離 婚	喪 偶	合 計	未 婚	有 配 偶	離 婚	喪 偶
總 計	254,192	217,598	75,803	114,744	14,922	12,129	36,594	36,594	-	-	-
男	123,260	104,193	38,874	56,591	6,663	2,065	19,067	19,067	-	-	-
女	130,932	113,405	36,929	58,153	8,259	10,064	17,527	17,527	-	-	-

資料來源：本所人文課
編製日期：101年12月31日

2- 1 臺北市北投區公所組織系統

中華民國101年底



資料來源：本所秘書室

附註：(1)無副區長免填

編製日期：101年12月31日

2-2 臺北市北投區公所編制及現有員額⁽¹⁾

中華民國101年底

單位：人

職稱別	職等	總計		秘書室 ⁽²⁾		民政課		社會課		經建課		兵役課		人文課		會計室		人事室		政風室	
		編制	現有	編制	現有	編制	現有	編制	現有	編制	現有	編制	現有	編制	現有	編制	現有	編制	現有	編制	現有
總計	--	137	125	21	25	59	53	11	14	12	10	21	11	5	4	3	3	3	3	2	2
區長		1	1	1	1	0	0	0	0	0	0	0	0	0	0	0	0	0	0	0	0
副區長		1	1	1	1	0	0	0	0	0	0	0	0	0	0	0	0	0	0	0	0
主任秘書		1	1	1	1	0	0	0	0	0	0	0	0	0	0	0	0	0	0	0	0
調解會秘書		1	1	1	1	0	0	0	0	0	0	0	0	0	0	0	0	0	0	0	0
秘書		1	1	1	1	0	0	0	0	0	0	0	0	0	0	0	0	0	0	0	0
視導		3	3	3	3	0	0	0	0	0	0	0	0	0	0	0	0	0	0	0	0
課長(室主任)		9	9	1	1	1	1	1	1	1	1	1	1	1	1	1	1	1	1	1	1
技士		4	4	0	0	0	0	0	0	4	4	0	0	0	0	0	0	0	0	0	0
課員(佐助理員)		45	42	7	8	10	8	5	9	3	3	11	6	4	3	2	2	2	2	1	1
技佐		3	2	0	0	0	0	0	0	3	2	0	0	0	0	0	0	0	0	0	0
辦事員		20	15	2	5	4	2	5	4	1	0	8	4	0	0	0	0	0	0	0	0
書記(雇員)		6	4	3	3	2	1	0	0	0	0	1	0	0	0	0	0	0	0	0	0
里幹事		42	41	0	0	42	41	0	0	0	0	0	0	0	0	0	0	0	0	0	0
其他		0	0	0	0	0	0	0	0	0	0	0	0	0	0	0	0	0	0	0	0

資料來源：本所人事室

附註：(1)本區本年底有技工5人，工友9人，駕駛2人，駐衛警5人。

(2)區長、副區長、主任秘書、調解會秘書、秘書、視導列於秘書室。

編製日期：101年12月31日

2-3 臺北市北投區公所現有職員人數—按教育程度別分⁽¹⁾

中華民國101年底

單位：人

項目別		總計	研究所			大學畢業	專科畢業	高中(職)畢業	國(初)中以下
			合計	博 士	碩 士				
總計		125	13	0	13	72	29	11	0
性別	男	52	7	0	7	25	14	6	0
	女	73	6	0	6	47	15	5	0
官等別	簡任(派)	1	1	0	1	0	0	0	0
	男	0	0	0	0	0	0	0	0
	女	1	1	0	1	0	0	0	0
	薦任(派)	54	7	0	7	31	10	6	0
	男	20	3	0	3	5	8	4	0
	女	34	4	0	4	26	2	2	0
	委任(派)	70	5	0	5	41	19	5	0
	男	32	4	0	4	20	6	2	0
	女	38	1	0	1	21	13	3	0
	雇員	0	0	0	0	0	0	0	0
	男	0	0	0	0	0	0	0	0
	女	0	0	0	0	0	0	0	0

資料來源：本所人事室

附註：(1)請依人事處行政機關人事業務查報表資料填報。

編製日期：101年12月31日

2- 4 臺北市北投區公所現有職員人數—按考試及格別分⁽¹⁾

中華民國101年底

單位：人

項目別		總計	考試及格種類 ⁽²⁾						依其他法令進用	
			合計	高等考試	普通考試	初等考試	特種考試	升等考試		其他考試
總計		125	120	9	21	5	70	14	1	5
性別	男	52	49	2	10	3	31	3	0	3
	女	73	71	7	11	2	39	11	1	2
官等別	簡任(派)	1	1	1	0	0	0	0	0	0
	男	0	0	0	0	0	0	0	0	0
	女	1	1	1	0	0	0	0	0	0
	薦任(派)	54	54	8	5	0	28	12	1	0
	男	20	20	2	1	0	14	3	0	0
	女	34	34	6	4	0	14	9	1	0
	委任(派)	70	65	0	16	5	42	2	0	5
	男	32	29	0	9	3	17	0	0	3
	女	38	36	0	7	2	25	2	0	2
	雇員	0	0	0	0	0	0	0	0	0
	男	0	0	0	0	0	0	0	0	0
	女	0	0	0	0	0	0	0	0	0

資料來源：本所人事室

附註：(1)請依人事處行政機關人事業務查報表資料填報。

(2)考試係指應考選機關舉辦之各類考試及格並取得及格證書者，無考試及格資格者，請填「依其他法令進用」欄。

編製日期：101年12月31日

2- 5 臺北市北投區公所現有職員人數—按年齡別分⁽¹⁾

中華民國101年底

單位：人

項 目 別		總 計	24歲以下	25-29歲	30-34歲	35-39歲	40-44歲	45-49歲	50-54歲	55-59歲	60-64歲	65歲以上
總 計		125	2	18	22	19	13	25	15	10	1	0
性 別	男	52	2	6	12	8	3	9	8	3	1	0
	女	73	0	12	10	11	10	16	7	7	0	0
官 等 別	簡 任 (派)	1	0	0	0	0	0	0	1	0	0	0
	男	0	0	0	0	0	0	0	0	0	0	0
	女	1	0	0	0	0	0	0	1	0	0	0
	薦 任 (派)	54	0	4	7	3	7	13	13	7	0	0
	男	20	0	1	2	1	2	4	8	2	0	0
	女	34	0	3	5	2	5	9	5	5	0	0
	委 任 (派)	70	2	14	15	16	6	12	1	3	1	0
	男	32	2	5	10	7	1	5	0	1	1	0
	女	38	0	9	5	9	5	7	1	2	0	0
	雇 員	0	0	0	0	0	0	0	0	0	0	0
	男	0	0	0	0	0	0	0	0	0	0	0
	女	0	0	0	0	0	0	0	0	0	0	0

資料來源：本所人事室

附 註：(1)請依人事處行政機關人事業務查報表資料填報。

編製日期：101年12月31日

2- 6 臺北市北投區公所經費預決算數額—按工作計畫別分

單位：元

科 目	本年度預算數 (101 年 度)	上 年 度 (100 年 度)		本年度與上年度預算比較	
		預 算 數	決 算 數	增 減 數	增 減 率 (%)
總計	294,769,997	235,179,343	227,783,643	59,590,654	25.3384
一般行政	49,920,664	49,360,663	49,230,493	560,001	1.1345
行政管理	49,920,664	49,360,663	49,230,493	560,001	1.1345
區政業務	164,381,977	158,130,268	155,410,050	6,251,709	3.9535
區政管理	164,381,977	158,130,268	155,410,050	6,251,709	3.9535
接受補助業務支出	-	22,224	22,224	(22,224)	-100.0000
接受中央各部會補助業務支出	-	22,224	22,224	(22,224)	-100.0000
建築及設備	22,493,549	19,136,811	15,568,812	3,356,738	17.5407
營建工程	11,276,899	17,374,711	13,838,485	(6,097,812)	-35.0959
交通及運輸設備		51,000	50,789	(51,000)	-100.0000
其他設備	11,216,650	1,711,100	1,679,538	9,505,550	555.5228
接受補助建設支出	-	-	-	0	0.0000
接受中央各部會補助建設支出	-	-	-	0	0.0000
道路橋樑工程	44,444,430	-	-	44,444,430	0.0000
道路及橋樑工程	44,444,430			44,444,430	0.0000
公園綠化及風景區工程	13,529,377	8,529,377	7,552,064	5,000,000	58.6209
公園及綠化工程	13,529,377	8,529,377	7,552,064	5,000,000	58.6209
第一預備金	-	-	-	0	0.0000
第一預備金 ⁽¹⁾				0	0.0000

資料來源：本所會計室

附 註：(1)第一預備金預算數為動支後之淨額，決算數請攤至其他工作計畫。

編製日期：101年12月31日

2-7 臺北市北投區公所經費預決算數額—按用途別科目分

單位：元

科 目	本年度預算數 (101 年 度)	上 年 度 (100 年 度)		本年度與上年度預算比較	
		預 算 數	決 算 數	增 減 數	增 減 率 (%)
總 計	294,769,997	235,179,343	227,783,643	59,590,654	25.3384
人 事 費	121,930,760	118,883,943	117,461,776	3,046,817	2.5628
業 務 費	31,381,120	20,177,020	19,887,478	11,204,100	55.5290
獎補助及損失(經常門)	56,623,480	63,519,451	62,381,097	6,895,971	-10.8565
債 務 費	-	-	-	-	-
預 備 金	-	-	-	-	-
設 備 及 投 資	84,834,637	27,666,188	23,120,876	57,168,449	206.6365
獎補助及損失(資本門)	-	4,932,741	4,932,416	4,932,741	-100.0000

資料來源：本所會計室

編製日期：101年12月31日

2- 8 臺北市北投區調解業務概況

中華民國101年

單位：件

事件種類		受理案件			調解情形							
		總計	去年未結	新收	調解成立				調解不成立	不到場	撤回	今年未結
					合計	調解案件 成立比率 ⁽¹⁾ (%)	法院 已核定	法院 不予核定				
民事 案件	總計	393	22	371	119	56.13	108	11	93	137	44	-
	債務	59	3	56	21	84.00	20	1	4	22	12	-
	租賃	37	-	37	17	65.38	13	4	9	11	-	-
	物權	52	3	49	3	13.04	3	-	20	24	5	-
	親屬	8	-	8	1	16.67	1	-	5	2	-	-
	繼承	8	-	8	1	33.33	1	-	2	5	-	-
	商事	2	-	2	1	100.00	1	-	-	1	-	-
	營建 工程	52	4	48	5	20.00	4	1	20	20	7	-
	其他	175	12	163	70	67.96	65	5	33	52	20	-
刑事 案件	總計	355	10	345	275	82.09	245	30	60	9	11	-
	妨害 風化	-	-	-	-	-	-	-	-	-	-	-
	妨害 婚姻 及 家庭	1	-	1	1	100.00	1	-	-	-	-	-
	傷 害 及 毀 棄 損 壞	283	4	279	238	85.30	209	29	41	3	1	-
	妨害 自由 名 譽 信 用 及 秘 密	4	-	4	1	25.00	1	-	3	-	-	-
	竊 盜 及 侵 占 詐 欺	39	6	33	18	78.26	17	1	5	6	10	-
	其他	28	-	28	17	60.71	17	-	11	-	-	-

資料來源：本所調解會

附註：(1)調解案件成立比率 = 調解成立件數 / (調解成立件數 + 調解不成立件數) * 100。

編製日期：101年12月31日

3- 1 臺北市北投區里長選舉概況

中華民國101年

里 別 ⁽¹⁾	選舉日期	選舉人數 (人)	投票數 (票)	投票率(%) (投票數/選舉 人數)*100	候選人數 (人)	當 選 人			
						姓 名	年 齡	性 別	就職日期
總 計	無								
里									
里									
里									
里									
里									
里									
里									
里									
里									
里									

資料來源：本所民政課

附 註：(1)本區現有42里,今年改選0里。

編製日期：101年12月31日

3-2 臺北市北投區鄰長遴聘概況
中華民國101年底

單位：鄰：人

里 別	里內現有鄰數	年 底 鄰 長 人 數			未遴聘鄰數	本 年 異 動 (解 遴 聘) 鄰 長 數		
		總計	男	女		總計	男	女
總 計	827	810	445	365	17	72	35	37
建民里	20	18	9	9	2	0	0	0
文林里	20	20	12	8	0	0	0	0
石牌里	16	16	8	8	0	2	0	2
福興里	20	20	9	11	0	0	0	0
榮光里	24	24	12	12	0	2	2	0
榮華里	21	20	11	9	1	2	1	1
裕民里	24	22	9	13	2	5	2	3
振華里	27	27	9	18	0	0	0	0
永和里	24	24	11	13	0	1	1	0
永欣里	23	22	14	8	1	0	0	0
永明里	12	12	6	6	0	2	2	0
東華里	18	18	12	6	0	2	0	2
吉利里	23	23	16	7	0	5	2	3
吉慶里	18	18	8	10	0	0	0	0
尊賢里	20	20	11	9	0	4	2	2
立賢里	16	16	4	12	0	0	0	0
立農里	25	25	16	9	0	2	1	1
八仙里	17	17	12	5	0	0	0	0
洲美里	10	10	7	3	0	0	0	0
奇岩里	28	28	15	13	0	2	1	1
清江里	27	27	22	5	0	2	1	1
中央里	28	28	18	10	0	2	1	1
長安里	23	19	9	10	4	0	0	0
大同里	18	15	12	3	3	4	0	4
溫泉里	23	23	12	11	0	0	0	0

資料來源：本所民政課
編製日期：101年12月31日

3- 2 臺北市北投區鄰長遴聘概況
中華民國101年底

單位：鄰：人

里別	里內現有鄰數	年 底 鄰 長 人 數			未遴聘鄰數	本 年 異 動 (解 遴 聘) 鄰 長 數		
		總計	男	女		總計	男	女
林泉里	17	16	5	11	1	5	2	3
中心里	21	20	9	11	1	14	7	7
中庸里	15	15	7	8	0	2	1	1
開明里	26	24	13	11	2	5	4	1
中和里	19	19	7	12	0	0	0	0
智仁里	21	21	7	14	0	2	1	1
秀山里	15	15	5	10	0	2	1	1
文化里	14	14	5	9	0	0	0	0
豐年里	16	16	8	8	0	1	1	0
稻香里	16	16	9	7	0	0	0	0
桃源里	17	17	8	9	0	2	1	1
一德里	23	23	20	3	0	0	0	0
關渡里	28	28	13	15	0	2	1	1
泉源里	16	16	15	1	0	0	0	0
湖山里	18	18	17	1	0	0	0	0
大屯里	10	10	8	2	0	0	0	0
湖田里	10	10	5	5	0	0	0	0

資料來源：本所民政課
編製日期：101年12月31日

3-3 臺北市北投區鄰長異動概況

中華民國101年

月 底 別	現有鄰數 (鄰)	當月底 實有鄰長數 (人)	當 月 底 實 有 鄰 長 數 與 現 有 鄰 數 不 符 原 因 (人)						當月行政區域 調整增加鄰數 (鄰)	備 註
			總 計	空 鄰	遷出未補聘	死亡未補聘	任期屆滿 未遴聘	其 他		
1 月 底	821	810	11	4	0	0	0	7	0	
2 月 底	821	809	12	4	0	1	0	7	0	
3 月 底	821	810	11	4	0	0	0	7	0	
4 月 底	821	810	11	4	0	0	0	7	0	
5 月 底	821	810	11	4	0	1	0	6	0	
6 月 底	821	806	15	4	0	2	0	9	6	
7 月 底	827	807	20	4	2	0	0	14	0	
8 月 底	827	805	22	4	0	0	0	18	0	
9 月 底	827	807	20	4	1	0	0	15	0	
10 月 底	827	807	20	4	1	0	0	15	0	
11 月 底	827	810	17	4	0	0	0	13	0	
12 月 底	827	810	17	4	0	0	0	13	0	

資料來源：本所民政課

編製日期：101年12月31日

3- 4 臺北市北投區里民大會暨基層建設座談會出席情形及建議案件數

中華民國101年

里 別	會 期 時 間	轄 總 區 人 數 (人)	出 席 人 數 (人)	出 席 率 (%)	建 議 案 件 (件)													執 行 情 形 (件)					
					總 計	民 政	財 政	建 設	教 育	工 務	社 會	警 政	衛 生	地 政	環 保	都 市 發 展	自 來 水	其 他	總 計	A 已 依 案 執 行 級	B 正 依 案 執 行 級	C 計 畫 執 行 級	D 無 法 辦 理 級
總 計		7,311	68	0.93%						3		1			2	1		4	11	3		5	3
立農里	12月14日	7,311	68	0.93%						3		1			2	1		4	11	3		5	3
里																							
里																							
里																							
里																							
里																							
里																							
里																							
里																							
里																							
里																							
里																							
里																							

資料來源：本所民政課

編製日期：101年12月31日

3- 5 臺北市北投區改善市容查報有關案件執行情形⁽¹⁾

中華民國101年

單位：件

查報事項	總計	查報	收件	移文	短期計畫	長期計畫	無法辦理	完工	查驗未通過	查驗未執行	結案
總計	14,795	-	7	1	102	292	29	20	3	0	14341
道路、水溝、下水道、橋樑、河川、堤防等公共設施之損壞事項	2,508	-	2	-	92	185	20	11	3	-	2,195
公園、綠地、廣場、行道樹等之維護、修剪及扶正事項	493	-	-	-	-	2	6	-	-	-	485
廢棄物、廢土、水溝、下水道、公廁等之清理維護事項	5,769	-	-	-	-	-	-	-	-	-	5,769
違規廣告物查報事項	3,692	-	-	-	-	-	-	-	-	-	3,692
交通號(標誌、標線)之修復及移除廢棄交通號誌事項	808	-	-	-	-	45	1	7	-	-	755
門牌、街道巷弄名牌之維護事項	46	-	-	-	-	1	-	-	-	-	45
路燈、水電、電信、瓦斯設施之損壞修復事項	1,309	-	4	1	4	58	2	2	-	-	1,238
競選廣告物之改善、移除事項	166	-	1	-	6	-	-	-	-	-	159
路霸檢舉通報事項	3	-	-	-	-	1	-	-	-	-	2
其他有礙市容觀瞻及妨害公共安全事項	1	-	-	-	-	-	-	-	-	-	1
本市綠美化地點巡查通報事項(專案)	-	-	-	-	-	-	-	-	-	-	-

資料來源：本所民政課

附註：(1)待改分0件；改列非市容查報95件；轉府外單位9件。

編製日期：101年12月31日

3- 6 臺北市北投區維護市容會報決議案件辦理情形

中華民國101年底

單位：件

項 目	總 計	市 府 單 位					區 級 單 位					其 他 單 位				
		合 計	A 已 依 案 執 行 完 成 級 成	B 正 依 案 執 行 級 行	C 級 計 畫 執 行	D 級 無 法 執 行	合 計	A 已 依 案 執 行 完 成 級 成	B 正 依 案 執 行 級 行	C 級 計 畫 執 行	D 級 無 法 執 行	合 計	A 已 依 案 執 行 完 成 級 成	B 正 依 案 執 行 級 行	C 級 計 畫 執 行	D 級 無 法 執 行
總 計	26	-	-	-	-	-	26	12	9	5	-	-	-	-	-	-
區內違建屢拆屢建之查察處理事項	1	-	-	-	-	-	1	-	1	-	-	-	-	-	-	-
區內環境衛生之整理及公共衛生之改進事項	2	-	-	-	-	-	2	2	-	-	-	-	-	-	-	-
區內違章攤販之取締事項	-	-	-	-	-	-	-	-	-	-	-	-	-	-	-	-
區內市場管理及清潔事項	-	-	-	-	-	-	-	-	-	-	-	-	-	-	-	-
區內路燈、花木及綠地之維護事項	5	-	-	-	-	-	5	4	1	-	-	-	-	-	-	-
區內交通設施（標誌、標線、號誌及單行道等）之建議事項	3	-	-	-	-	-	3	2	1	-	-	-	-	-	-	-
區內街弄巷道及側溝之整修維護及建議事項	10	-	-	-	-	-	10	2	3	5	-	-	-	-	-	-
查報改善市容及增進市民福祉，內容牽涉本區有關單位急待處理事項	-	-	-	-	-	-	-	-	-	-	-	-	-	-	-	-
其他有關區內維護市容事項	5	-	-	-	-	-	5	2	3	-	-	-	-	-	-	-

資料來源：本所民政課

編製日期：101年12月31日

3- 7 臺北市北投區各級學校⁽¹⁾一覽表

中華民國101年底

學校名稱	現任校長	所在里	地址
國防大學政治作戰學院	邱國正	文化里	中央北路二段70號
國立陽明大學	梁廣義	東華里	立農街二段155號
國立臺北護理健康大學	黃秀梨	振華里	明德路365號
國立臺北藝術大學	朱宗慶	一德里	學園路1號
私立台北城市科技大學	連信仲	一德里	學園路2號
私立馬偕醫護管理專科學校	陳漢湘	關渡里	聖景路92號
市立復興高級中學	方淑芬	開明里	復興四路70號
市立中正高級中學	簡菲莉	建民里	文林北路77號
私立惇敘高級工商職業學校	李繼來	泉源里	泉源路221號
私立十信高級中學	盧瑞財	大同里	北投路二段55號
私立薇閣高級中學高中部	李光倫	中心里	珠海路50號
市立桃源國民中學	徐子壽	一德里	中央北路四段48號
市立新民國國民中學	柯淑惠	林泉里	新民路10號
市立石牌國民中學	陳玲玲	吉利里	石牌路一段139號
市立北投國民中學	李素珍	溫泉里	溫泉路62號
市立明德國民中學	曾美蕙	建民里	明德路50號
市立關渡國民中學	趙滢君	關渡里	知行路212號
私立奎山中學	鄭鐳	榮華里	明德路200號
私立薇閣高級中學國中部	李光倫	中心里	珠海路50號

資料來源：本所民政課

附註：(1)包括各級公私立學校及幼兒園。

編製日期：101年12月31日

3- 7 臺北市北投區各級學校⁽¹⁾一覽表
中華民國101年底

學校名稱	現任校長	所在里	地址
市立文化國民小學	鄒彩完	文化里	文化三路1號
市立文林國民小學	謝素月	建民里	文林北路155號
市立明德國民小學	陳錦蓮	榮華里	明德路190號
市立泉源國民小學	楊美惠	泉源里	東昇路34號
市立湖山國民小學	林民政	湖山里	湖底路11號
市立湖田國民小學	江啓昱	湖田里	竹子湖路17之2號
市立洲美國民小學	陳慧珍	洲美里	洲美街185號
市立立農國民小學	涂山華	立農里	立農街一段250號
市立石牌國民小學	張淑惠	吉利里	致遠二路80號
市立桃源國民小學	邱武科	桃源里	中央北路三段40巷45號
市立關渡國民小學	吳文德	一德里	中央北路四段581號
市立北投國民小學	劉益麟	大同里	中央北路一段73號
市立義方國民小學	蔡新淵	泉源里	珠海路155號
市立清江國民小學	何怡君	奇岩里	公館路220號
市立逸仙國民小學	蔡志鏗	中心里	新民路2號
市立大屯國民小學	曾老尾	大屯里	復興三路312號
私立奎山小學	鄭鐸	榮華里	明德路200號
私立薇閣小學	紀紹仁	長安里	育仁路106號

資料來源：本所民政課

附註：(1)包括各級公私立學校及幼兒園。

編製日期：101年12月31日

3- 7 臺北市北投區各級學校⁽¹⁾一覽表
中華民國101年底

學校名稱	現任校長	所在里	地址
市立文化國小附幼	鄒彩完	文化里	文化三路1號
市立文林國小附幼	謝素月	建民里	文林北路155號
市立明德國小附幼	陳錦蓮	榮華里	明德路190號
市立泉源國小附幼	楊美惠	泉源里	東昇路34號
市立湖山國小附幼	林民政	湖山里	湖底路11號
市立湖田國小附幼	江啓昱	湖田里	竹子湖路17之2號
市立洲美國小附幼	陳慧珍	洲美里	洲美路185號
市立立農國小附幼	涂山華	立農里	立農街一段250號
市立石牌國小附幼	張淑惠	吉利里	致遠二路80號
市立桃源國小附幼	邱武科	桃源里	中央北路三段40巷45號
市立關渡國小附幼	吳文德	關渡里	中央北路四段581號
市立北投國小附幼	劉益麟	大同里	中央北路一段73號
市立義方國小附幼	蔡新淵	開明里	珠海路155號
市立清江國小附幼	何怡君	奇岩里	公館路220號
市立逸仙國小附幼	蔡志鏗	中心里	新民路2號
市立大屯國小附幼	曾老尾	大屯里	復興三路312號
市立北投幼兒園	林秀鑾	榮華里	明德路208巷5號
私立奎山中學附設幼兒園	鄭鐳	榮華里	榮華路三段3巷1號
私立薇閣小學附設幼兒園	紀紹仁	中心里	珠海路50號
私立新成功幼兒園	靳雪真	吉慶里	實踐街54號

資料來源：本所民政課

附註：(1)包括各級公私立學校及幼兒園。

編製日期：101年12月31日

3- 7 臺北市北投區各級學校⁽¹⁾一覽表
中華民國101年底

學校名稱	現任校長	所在里	地址
私立旭東幼兒園	吳婦勤	吉慶里	實踐街82巷14號
私立達義幼兒園	吳春鳳	榮光里	致遠一路二段40巷11號
私立雙連幼兒園	林梅綺	立賢里	承德路七段221號
私立榮信幼兒園	謝陳純美	裕民里	裕民六路114巷36巷5號
私立光輝幼兒園	羅麗月	關渡里	知行路293巷15之22號
私立一德幼兒園	陳品伶	榮華里	明德路136巷9號1樓
私立潘蜜拉幼兒園	鄧誼雯	中和里	大屯路11巷16號
私立培爾幼兒園	孫靜怡	中和里	大屯路31巷15號
私立世華幼兒園	謝愛美	吉利里	致遠二路96巷1弄8號
私立皇家幼兒園	周茜	榮華里	榮華二路9號
私立橘子蒙特梭利幼兒園	鄭香玲	關渡里	知行路292巷6號
私立柏克萊幼兒園	趙呂麗華	中和里	中和街455巷1弄25號1.2樓
私立道生幼兒園	周立蘋	桃源里	中央北路三段188號

資料來源：本所民政課

附註：(1)包括各級公私立學校及幼兒園。

編製日期：101年12月31日

3- 8 臺北市北投區各級學校數

中華民國101年底

單位：所

設立別	總計	大學	專科	高級職業學校	高級中學	國民中學	國民小學	幼兒園	其他 ⁽¹⁾
總計	102	4	1	1	4	7	18	67	1
國立	3	3							
市立	41				2	6	16	17	
私立	58	1	1	1	2	1	2	50	1

資料來源：本所民政課

附註：(1)其他係指神學院，大專校院分部、分校，公共行政及企業管理教育中心等；且總計不含其他。

編製日期：101年12月31日

4- 1 臺北市北投區社區發展協會會員人數
中華民國101年底

社區發展協會名稱	成立時間		所在里	會 員 (人)		
	年	月		總計	男	女
總 計	--	--	--	2,854	1,350	1,504
稻香社區發展協會	81	7	稻香里	53	21	32
洲美社區發展協會	81	8	洲美里	155	85	70
榮光社區發展協會	81	11	榮光里	58	26	32
桃源社區發展協會	82	2	桃源里	84	34	50
豐年社區發展協會	82	3	豐年里	87	30	57
湖山社區發展協會	82	4	湖山里	45	28	17
關渡社區發展協會	82	5	關渡里	234	99	135
奇岩社區發展協會	83	2	奇岩里	134	32	102
中和社區發展協會	83	4	中和里	81	44	37
泉源社區發展協會	83	8	泉源里	72	58	14
永明社區發展協會	83	8	永明里	70	41	29
中央社區發展協會	83	11	中央里	68	16	52
吉慶社區發展協會	84	1	吉慶里	103	51	52
林泉社區發展協會	84	4	林泉里	36	11	25
尊賢社區發展協會	84	6	尊賢里	34	17	17
立農社區發展協會	84	7	立農里	39	10	29
永欣社區發展協會	84	11	永欣里	38	24	14
大同社區發展協會	85	4	大同里	93	23	70
榮華社區發展協會	85	9	榮華里	51	24	27
文化社區發展協會	85	10	文化里	34	17	17
東華社區發展協會	86	4	東華里	37	11	26
裕民社區發展協會	86	5	裕民里	73	19	54

4- 1 臺北市北投區社區發展協會會員人數
中華民國101年底

社區發展協會名稱	成立時間		所在里	會 員 (人)		
	年	月		總計	男	女
總 計	--	--	--	2,854	1,350	1,504
立賢社區發展協會	86	7	立賢里	53	31	22
文林社區發展協會	86	9	文林里	68	37	31
福興社區發展協會	87	8	福興里	112	63	49
石牌社區發展協會	87	8	石牌里	45	31	14
嘎嘮別社區發展協會	90	3	桃源里	63	42	21
湖田社區發展協會	90	12	湖田里	83	60	23
立群社區發展協會	91	8	立賢里	69	31	38
陽明山社區發展協會	94	4	湖山里	54	35	19
草山溫泉社區發展協會	94	12	湖山里	46	27	19
義理社區發展協會	95	9	永明里	38	14	24
新溫泉社區發展協會	95	10	溫泉里	30	12	18
新八仙社區發展協會	95	5	八仙里	75	44	31
吉祥社區發展協會	97	8	吉利里	35	18	17
唶哩岸社區發展協會	99	8	立農里	48	9	39
中八仙社區發展協會	99	9	八仙里	62	48	14
新石牌社區發展協會	100	4	石牌里	39	20	19
硫磺谷社區發展協會	100	6	豐年里	30	11	19
新裕民社區發展協會	100	7	裕民里	49	23	26
秀山社區發展協會	100	9	秀山里	86	29	57
振華社區發展協會	101	6	振華里	54	28	26
泉之鄉社區發展協會	101	11	林泉里	36	16	20

資料來源：本所社會課
編製日期：101年12月31日

4-2 臺北市北投區推行社區發展工作成果
中華民國101年

社區發展協會名稱 ⁽¹⁾	社區戶數(戶)	社區人數(人)	參展協會社區員發數(人)	現生有產設置社區金(個)	實際使用經費(元)			社區建設主要項目													
					總計	政府補助款	社區自籌款	社區活動中心(幢)			辦理社區幹部訓練(人次)	辦理社區觀摩(人次)	長壽俱樂部(處)	媽媽教室(班)	守望相助隊之設置(隊)	志願服務團隊(隊)	社區圖書室(處)	民俗藝文康樂班隊(隊)	社區刊物(期)	其他	
								原(未作修擴建)	新	修擴											
總計	89,796	249,781	2,854	0	2,378,142	1,652,695	725,447	13	0	0	32	896	5	6	3	10	5	7	4	0	
稻香社區發展協會	2,014	5,212	53	0	0	0	0	0	0	0	0	0	1	0	0	0	0	0	0	0	0
洲美社區發展協會	834	2,201	155	0	0	0	0	0	0	0	0	0	0	0	0	0	0	0	0	0	0
榮光社區發展協會	2,730	8,001	58	0	319,032	301,500	17,532	0	0	0	0	0	0	1	0	1	0	0	0	0	0
桃源社區發展協會	2,148	5,961	84	0	0	0	0	0	0	0	0	0	0	0	0	0	0	0	0	0	0
豐年社區發展協會	1,697	4,885	87	0	50,683	20,000	30,683	0	0	0	0	80	1	1	1	0	0	1	0	0	0
湖山社區發展協會	714	1,848	45	0	0	0	0	0	0	0	0	0	0	0	0	0	0	1	0	0	0
關渡社區發展協會	3,956	11,419	234	0	112,766	59,000	53,766	0	0	0	0	78	0	0	0	1	0	1	0	0	0
奇岩社區發展協會	3,466	9,974	134	0	254,407	147,865	106,542	0	0	0	32	20	0	1	0	1	0	1	0	0	0
中和社區發展協會	1,939	5,256	81	0	28,875	20,000	8,875	0	0	0	0	43	1	0	0	1	0	0	0	0	0
泉源社區發展協會	854	2,505	72	0	172,044	155,000	17,044	0	0	0	0	33	0	0	0	1	0	1	0	0	0
永明社區發展協會	1,846	5,276	70	0	18,500	15,600	2,900	0	0	0	0	0	1	0	1	0	0	0	0	0	0
中央社區發展協會	3,355	9,192	68	0	0	0	0	0	0	0	0	0	0	0	0	0	0	0	0	0	0
吉慶社區發展協會	1,907	5,685	103	0	301,292	226,270	75,022	0	0	0	0	66	0	0	0	1	0	0	0	0	0
林泉社區發展協會	1,469	3,442	36	0	0	0	0	0	0	0	0	0	0	0	0	0	0	0	0	0	0
尊賢社區發展協會	1,722	5,077	34	0	34,394	20,000	14,394	0	0	0	0	42	0	0	0	0	0	0	0	0	0
立農社區發展協會	3,331	9,675	39	0	25,130	20,000	5,130	0	0	0	0	0	0	0	0	0	0	0	0	0	0
永欣社區發展協會	3,242	8,096	38	0	24,040	20,000	4,040	0	0	0	0	0	0	0	0	0	0	0	0	0	0
大同社區發展協會	2,304	6,247	93	0	74,958	40,000	34,958	0	0	0	0	86	0	1	0	0	1	0	0	0	0
榮華社區發展協會	2,932	7,931	51	0	23,400	20,000	3,400	0	0	0	0	0	0	1	0	0	1	0	0	0	0
文化社區發展協會	1,659	4,541	34	0	75,510	40,000	35,510	0	0	0	0	76	0	0	0	0	1	0	0	0	0
東華社區發展協會	1,619	4,820	37	0	59,496	20,000	39,496	0	0	0	0	33	0	0	1	1	0	0	0	0	0
裕民社區發展協會	2,920	7,977	73	0	0	0	0	0	0	0	0	0	0	0	0	0	0	0	0	0	0
立賢社區發展協會	2,039	5,957	53	0	60,530	20,000	40,530	0	0	0	0	80	0	0	0	0	0	0	0	0	0

(請以文字詳敘工作項目)

4-2 臺北市北投區推行社區發展工作成果
中華民國101年

社區發展協會名稱 ⁽¹⁾	社區戶數(戶)	社區人數(人)	參展協會社會區員發數(人)	現生有產設置社區基金(個)	實際使用經費(元)			社區建設主要項目												
					總計	政府補助款	社區自籌款	社區活動中心(幢)			辦理社區幹部訓練(人次)	辦理社區觀摩(人次)	長壽俱樂部(處)	媽媽教室(班)	守望相助隊之設置(隊)	志願服務團隊(隊)	社區圖書室(處)	民俗藝文康樂班隊(隊)	社區刊物(期)	其他
								原 [^] 未作修擴建 [~]	新	修										
總計	89,796	249,781	2,854	0	2,378,142	1,652,695	725,447	13	0	0	32	896	5	6	3	10	5	7	4	0
文林社區發展協會	1,638	4,541	68	0	22,500	20,000	2,500	0	0	0	0	0	0	0	0	0	0	0	0	0
福興社區發展協會	2,621	7,564	112	0	0	0	0	0	0	0	0	0	0	0	0	1	1	1	0	0
石牌社區發展協會	2,045	5,618	45	0	0	0	0	0	0	0	0	0	0	0	0	0	0	0	0	0
嘎嘮別社區發展協會	2,148	5,961	63	0	35,882	20,000	15,882	0	0	0	0	82	0	0	0	1	0	0	0	0
湖田社區發展協會	387	1,002	83	0	29,639	20,000	9,639	0	0	0	0	53	0	0	0	0	1	0	0	0
立群社區發展協會	2,039	5,957	69	0	35,210	20,000	15,210	0	0	0	0	0	0	0	0	0	0	0	0	0
陽明山社區發展協會	714	1,848	54	0	65,044	20,000	45,044	0	0	0	0	42	0	0	0	0	0	0	0	0
草山溫泉社區發展協會	714	1,848	46	0	23,041	20,000	3,041	0	0	0	0	0	0	0	0	0	0	0	0	0
義理社區發展協會	1,846	5,276	38	0	23,150	20,000	3,150	0	0	0	0	0	0	0	0	1	0	0	0	0
新溫泉社區發展協會	2,743	6,985	30	0	0	0	0	0	0	0	0	0	0	0	0	0	0	0	0	0
新八仙社區發展協會	2,067	5,654	75	0	27,000	20,000	7,000	0	0	0	0	0	0	0	0	0	0	1	0	0
吉祥社區發展協會	2,525	7,561	35	0	0	0	0	0	0	0	0	0	0	0	0	0	0	0	0	0
唹哩岸社區發展協會	3,331	9,675	48	0	0	0	0	0	0	0	0	0	0	0	0	0	0	0	0	0
中八仙社區發展協會	2,067	5,654	62	0	0	0	0	0	0	0	0	0	0	0	0	0	0	0	0	0
新石牌社區發展協會	2,045	5,618	39	0	72,000	60,000	12,000	0	0	0	0	42	0	0	0	0	0	0	0	0
硫磺谷社區發展協會	1,697	4,885	30	0	315,223	227,460	87,763	0	0	0	0	40	1	1	0	0	0	0	4	0
新裕民社區發展協會	2,920	7,977	49	0	28,880	20,000	8,880	0	0	0	0	0	0	0	0	0	0	0	0	0
秀山社區發展協會	1,224	3,472	86	0	40,311	20,000	20,311	0	0	0	0	0	0	0	0	0	0	0	0	0
振華社區發展協會	2,859	8,065	54	0	13,115	10,000	3,115	0	0	0	0	0	0	0	0	0	0	0	0	0
泉之鄉社區發展協會	1,469	3,442	36	0	12,090	10,000	2,090	0	0	0	0	0	0	0	0	0	0	0	0	0
備註																				

資料來源：依據轄內已成立社區發展協會之工作成果所報資料彙編。

附註：(1)不同社區發展協會隸屬同一社區，其社區戶數及社區人口數相同。

編製日期：101年12月31日

4-3 臺北市北投區社會福利及救濟概況

中華民國101年

單位：人次；元

季 別	中 低 收 入 老人生活津貼	國民年金被保險人所得 未達一定標準資格認定	低收入戶 喪葬補助		身心障礙者 生 活 補 助		身 心 障 礙 者 生活補助器具補助		育兒津貼		輔導市民 臨 時 工		其 他		
	申請人次	申請人次	發 放 人 次	金 額	發 放 人 次	金 額	發 放 人 次	金 額	發 放 人 次	金 額	發 放 人 次	金 額	現 金	實 物	衣 服
總 計	134	301	59	1,357,000	15,731	94,022,195	1,226	11,307,448	92,242	258,009,166	2,355	30,941,750	-	-	-
第1季 (自1月至3月)	42	75	15	345,000	3,683	22,497,752	297	2,528,540	20,731	55,976,392	585	7,384,250	-	-	-
第2季 (自4月至6月)	35	89	15	345,000	3,922	23,401,631	335	2,926,076	21,998	62,546,764	585	7,682,500	-	-	-
第3季 (自7月至9月)	21	72	18	414,000	4,030	23,877,492	319	3,319,468	24,033	68,837,344	591	7,880,750	-	-	-
第4季 (自10月至12月)	36	65	11	253,000	4,096	24,245,320	275	2,533,364	25,480	70,648,666	594	7,994,250	-	-	-

資料來源：本所社會課

編製日期：101年12月31日

4- 4 臺北市北投區輔導市民以工代賑臨時工作概況

中華民國101年

月 別	登記人數 (人)	社會局核配人數 (人)	符 合 人 數(人)			實發工作人數 (人)	實發工作天數 (天)	實發代賑金額 (元)
			總 計	男	女			
總 計	2,355	2,364	2,355	657	1,698	2,355	61,883.5	30,941,750
1 月	194	197	194	48	146	194	4,929.0	2,464,500
2 月	194	197	194	48	146	194	4,604.0	2,302,000
3 月	197	197	197	57	140	197	5,235.5	2,617,750
4 月	194	197	194	55	139	194	4,971.0	2,485,500
5 月	196	197	196	57	139	196	5,268.0	2,634,000
6 月	195	197	195	55	140	195	5,126.0	2,563,000
7 月	198	197	198	55	143	198	5,151.5	2,575,750
8 月	196	197	196	53	143	196	5,352.5	2,676,250
9 月	197	197	197	55	142	197	5,257.5	2,628,750
10 月	200	197	200	59	141	200	5,329.5	2,664,750
11 月	197	197	197	58	139	197	5,301.0	2,650,500
12 月	197	197	197	57	140	197	5,358.0	2,679,000

資料來源：本所社會課

編製日期：101年12月31日

4- 5 臺北市北投區低收入戶人口

(1)按季別分

中華民國101年

單位：戶；人

季 底 別	總 計		第 0 類		第 1 類		第 2 類		第 3 類		第 4 類	
	戶 數	人 數	戶 數	人 數	戶 數	人 數	戶 數	人 數	戶 數	人 數	戶 數	人 數
第1季底 (3月底)	2,347	5,481	446	456	112	129	345	654	517	1,597	927	2,645
第2季底 (6月底)	2,384	5,587	441	450	118	138	347	654	518	1,597	960	2,748
第3季底 (9月底)	2,408	5,675	438	446	117	134	355	676	525	1,609	973	2,810
第4季底 (12月底)	2,344	5,501	426	434	120	136	361	648	462	1,425	975	2,858

資料來源：本所社會課

編製日期：101年12月31日

4-5 臺北市北投區低收入戶人口(續)

(2)按里別分

中華民國101年底

單位：戶；人

里別	總計		第0類		第1類		第2類		第3類		第4類	
	戶數	人數	戶數	人數	戶數	人數	戶數	人數	戶數	人數	戶數	人數
總計	2,344	5,501	426	434	120	136	361	648	462	1,425	975	2,858
建民里	24	65	5	5	2	4	4	9	2	9	11	38
文林里	25	60	-	-	1	1	3	3	7	20	14	36
石牌里	21	66	2	2	-	-	4	6	2	9	13	49
福興里	44	139	2	2	-	-	6	23	12	36	24	78
榮光里	46	113	2	2	4	7	11	22	7	20	22	62
榮華里	23	39	9	9	1	1	4	7	1	1	8	21
裕民里	40	107	2	2	2	3	3	7	10	27	23	68
振華里	32	76	5	5	-	-	9	16	6	18	12	37
永和里	75	138	12	12	12	12	15	24	6	13	30	77
永欣里	29	45	6	6	1	1	6	6	4	9	12	23
永明里	27	74	5	6	2	2	2	9	3	9	15	48
東華里	27	72	-	-	2	3	3	3	6	20	16	46
吉利里	39	115	3	3	1	1	5	17	13	49	17	45
吉慶里	26	82	-	-	-	-	5	10	4	13	17	59
尊賢里	24	68	2	2	-	-	5	17	5	14	12	35
立賢里	30	91	-	-	1	1	3	13	11	32	15	45
立農里	66	164	1	1	5	7	9	10	15	48	36	98
八仙里	53	112	6	6	4	4	7	8	13	29	23	65
洲美里	15	41	-	-	-	-	3	3	4	13	8	25
奇岩里	94	264	6	6	5	8	16	31	28	95	39	124
清江里	117	324	3	3	3	3	20	35	33	96	58	187

4-5 臺北市北投區低收入戶人口(續)

(2)按里別分

中華民國101年底

單位：戶；人

里別	總計		第0類		第1類		第2類		第3類		第4類	
	戶數	人數	戶數	人數	戶數	人數	戶數	人數	戶數	人數	戶數	人數
中央里	70	208	4	4	-	-	7	17	18	61	41	126
長安里	76	206	8	8	4	4	17	39	16	59	31	96
大同里	56	151	2	2	2	2	9	14	15	53	28	80
溫泉里	57	135	2	2	1	1	11	14	22	58	21	60
林泉里	42	88	4	4	2	2	8	10	10	24	18	48
中心里	77	169	9	10	5	7	15	26	19	53	29	73
中庸里	42	131	1	1	-	-	4	9	14	48	23	73
開明里	71	192	3	4	1	1	12	19	21	65	34	103
中和里	76	166	4	4	5	5	14	15	19	51	34	91
智仁里	64	178	4	4	3	3	11	21	17	60	29	90
秀山里	44	124	2	2	3	3	6	18	8	28	25	73
文化里	19	51	2	2	-	-	2	5	4	10	11	34
豐年里	60	170	3	5	-	-	8	11	14	47	35	107
稻香里	61	136	14	14	3	3	7	18	9	24	28	77
桃源里	52	171	-	-	-	-	8	21	7	31	37	119
一德里	55	157	1	1	1	1	7	17	12	38	34	100
泉源里	56	99	20	23	3	5	10	15	8	21	15	35
關渡里	458	641	267	267	39	39	57	69	33	92	62	174
湖山里	22	49	4	4	2	2	4	9	3	16	9	18
大屯里	6	18	-	-	-	-	-	-	1	6	5	12
湖田里	3	6	1	1	-	-	1	2	-	-	1	3

資料來源：本所社會課

編製日期：101年12月31日

4- 6 臺北市北投區辦理市民急難救助概況

中華民國101年

項 目		總 計	川資救助	生活救助	傷病救助	喪葬救助	災害慰助
總 計	救助人次(人次)	88	-	40	42	3	3
	救助金額(元)	302,500	-	81,500	188,000	15,000	18,000
第1季 (自1月至3月)	救助人次(人次)	24	-	4	17	3	-
	救助金額(元)	98,000	-	8,000	75,000	15,000	-
第2季 (自4月至6月)	救助人次(人次)	20	-	5	12	-	3
	救助金額(元)	87,000	-	15,000	54,000	-	18,000
第3季 (自7月至9月)	救助人次(人次)	25	-	16	9	-	-
	救助金額(元)	71,500	-	28,500	43,000	-	-
第4季 (自10月至12月)	救助人次(人次)	19	-	15	4	-	-
	救助金額(元)	46,000	-	30,000	16,000	-	-

資料來源：本所社會課

編製日期：101年12月31日

4- 7 臺北市北投區遭受災害救助情形

中華民國101年

災害區域 (里 別)	災害種類 ⁽¹⁾	災害發生日期 (年/月/日)	受 災 人 數(人)					安遷救助		淹水救助		救 助 金 額(元)		
			臨時收容 災 民 數	死 亡 (含無名屍)	失 蹤	重 傷	其 他	戶	人	戶	人	總 計	現 金	實 物
總 計		-	31	2	-	-	-	6	10	-	-	623,359	600,000	23,359
立農里	火災	100/12/28	-	1	-	-	-	1	1	-	-	220,000	220,000	-
奇岩里	火災	101/01/24	-	1	-	-	-	1	1	-	-	220,000	220,000	-
溫泉里	火災	101/07/03	-	-	-	-	-	3	6	-	-	120,000	120,000	-
湖山里	火災	101/07/11	-	-	-	-	-	1	2	-	-	40,000	40,000	-
	蘇拉颱風	101/07/31	31	-	-	-	-	-	-	-	-	23,359	-	23,359
	以下空白													
備註														

資料來源：本所社會課

附 註：(1)風災須註明颱風名稱；每發生1次災害填寫1欄資料，同1里如發生2次以上同種類災害，須填報2欄以上資料。

編製日期：101年12月31日

4- 8 臺北市北投區身心障礙人口一覽表

中華民國101年底

單位：人

程 度 別	總 計	視 覺 障 礙	聽 覺 機 能 障 礙	平 衡 機 能 障 礙	聲 音 或 語 言 機 能 障 礙	肢 體 障 礙	智 能 障 礙	重 要 器 官 失 去 功 能	顏 面 損 傷	植 物 人	失 智 症	自 閉 症	慢 性 精 神 病 患 者	多 重 障 礙	頑 性 癲 癇 症	因 罕 見 疾 病 而 者	致 身 心 功 能 障 礙 者	其 他	新 制 類 別 無 法 對 應 者	舊 制 類 別
總 計	11,499	515	1,291	36	108	3,023	869	1,571	26	64	684	197	1,574	1,361	47	33	73	27		
輕 度	3,816	117	656	27	61	1,276	359	609	23	-	153	124	311	-	47	13	26	14		
中 度	3,790	153	388	9	19	1,199	278	160	3	-	227	46	942	332	-	12	14	8		
重 度	2,299	245	247	-	26	496	121	74	-	-	215	24	302	509	-	7	32	1		
極 重 度	1,594	-	-	-	2	52	111	728	-	64	89	3	19	520	-	1	1	4		

資料來源：本所社會課

編製日期：101年12月31日

4- 9 臺北市北投區65歲以上長者暨身心障礙市民申領免費乘車悠遊卡情形

中華民國101年

單位：張

月 別	總 計	敬老卡	愛心卡	愛心陪伴卡
總 計	5,688	3,495	1,353	840
1 月	462	301	101	60
2 月	481	281	119	81
3 月	510	292	125	93
4 月	520	308	131	81
5 月	493	280	134	79
6 月	421	246	102	73
7 月	469	256	131	82
8 月	395	278	83	34
9 月	438	283	101	54
10 月	526	352	110	64
11 月	480	316	102	62
12 月	493	302	114	77

資料來源：本所社會課

編製日期：101年12月31日

4 - 10 臺北市北投區公所全民健保第一、五、六類保險對象統計

中華民國101年

單位：人

年(月)別	第一類保險對象			第五類保險對象			第六類保險對象			
	當月新投保數	當月退保數	當年(月)底在保人數 ⁽¹⁾	當月新投保數	當月退保數	當年(月)底在保人數 ⁽¹⁾	當月新投保數	當月退保數	當年(月)底在保人數 ⁽¹⁾	
100年年底數	--	--	422	--	--	4,579	--	--	56,721	
101年	總計	44	33	433	1,287	922	4,944	10,408	8,986	58,143
	1月	5	1	426	103	288	4,394	781	770	56,732
	2月	1	1	426	156	44	4,506	720	669	56,783
	3月	3	8	421	186	45	4,647	979	791	56,971
	4月	5	2	424	157	30	4,774	763	698	57,036
	5月	5	2	427	91	51	4,814	907	750	57,193
	6月	2	2	427	92	51	4,855	707	716	57,184
	7月	5	-	432	84	67	4,872	911	798	57,297
	8月	1	11	422	97	67	4,902	984	745	57,536
	9月	2	2	422	101	39	4,964	932	793	57,675
	10月	4	2	424	68	65	4,967	914	769	57,820
	11月	9	2	431	84	67	4,984	985	838	57,967
	12月	2	-	433	68	108	4,944	825	649	58,143

資料來源：本所社會課

附註：(1)當年(月)底在保人數=上年(月)底在保人數+當月新投保數-當月退保數。

編製日期：101年12月31日

5- 1 臺北市北投區鄰里工程施工概況
中華民國101年

單位：平方公尺、元

里別	件數	總工程費 (元)	工 程 名 稱														其他工程費 (元)
			瀝青路面更新		瀝青路面修補		剛性路面維護		側溝整建		溝蓋整建		擋土牆		護欄		
			數量(m)	工程費(元)	數量(m)	工程費(元)	數量(m)	工程費(元)	數量(m)	工程費(元)	數量(m)	工程費(元)	數量(m)	工程費(元)	數量(m)	工程費(元)	
總計	40.00	39,578,900.00	26,281.29	10,288,355.17	97.00	83,404.80	121.90	100,904.50	359.80	1,073,506.00	6,575.63	20,816,341.41	0.00	0.00	29.20	35,078.16	7,181,309.61
林泉里	1.00	4,165,204.00	2,737.00	1,060,601.00	0.00	0.00	0.00	0.00	0.00	0.00	747.10	2,468,702.00	0.00	0.00	0.00	0.00	635,901.00
開明里	1.00	1,586,564.00	1,577.80	596,245.00	0.00	0.00	0.00	0.00	10.50	19,671.00	209.40	690,691.00	0.00	0.00	0.00	0.00	279,957.00
一德里	1.00	193,705.00	0.00	0.00	0.00	0.00	0.00	0.00	0.00	0.00	48.40	157,147.90	0.00	0.00	0.00	0.00	36,557.10
大屯里	1.00	124,942.00	0.00	0.00	0.00	0.00	121.90	100,904.50	0.00	0.00	0.00	0.00	0.00	0.00	0.00	0.00	24,037.50
清江里	1.00	1,399,486.00	1,613.70	624,533.02	0.00	0.00	0.00	0.00	0.00	0.00	173.70	564,037.73	0.00	0.00	0.00	0.00	210,915.09
關渡里	2.00	6,134,159.00	1,085.10	533,961.29	0.00	0.00	0.00	0.00	0.00	0.00	1,393.30	4,577,527.22	0.00	0.00	29.20	35,078.16	987,592.15
長安里	1.00	635,398.00	0.00	0.00	0.00	0.00	0.00	0.00	0.00	0.00	169.20	557,771.00	0.00	0.00	0.00	0.00	77,627.00
泉源里	1.00	383,130.00	0.00	0.00	0.00	0.00	0.00	0.00	0.00	0.00	94.40	309,045.00	0.00	0.00	0.00	0.00	74,085.00
中央里	1.00	558,534.00	315.80	119,309.24	0.00	0.00	0.00	0.00	0.00	0.00	108.70	353,248.04	0.00	0.00	0.00	0.00	85,976.57
桃源里	1.00	267,753.00	177.80	67,172.84	0.00	0.00	0.00	0.00	0.00	0.00	120.10	151,461.71	0.00	0.00	0.00	0.00	49,118.57
溫泉里	2.00	775,506.00	0.00	0.00	0.00	0.00	0.00	0.00	0.00	0.00	174.20	593,146.00	0.00	0.00	0.00	0.00	182,360.00
豐年里	1.00	466,475.00	0.00	0.00	0.00	0.00	0.00	0.00	0.00	0.00	106.60	369,279.00	0.00	0.00	0.00	0.00	97,196.00
中心里	1.00	738,887.00	27.69	9,052.00	0.00	0.00	0.00	0.00	0.00	0.00	171.40	571,671.00	0.00	0.00	0.00	0.00	158,164.00
文化里	1.00	1,331,354.00	1,259.60	475,876.88	0.00	0.00	0.00	0.00	0.00	0.00	251.90	674,042.70	0.00	0.00	0.00	0.00	181,434.07
石牌里	1.00	2,127,990.00	1,540.00	589,829.00	0.00	0.00	0.00	0.00	0.00	0.00	389.90	1,260,335.00	0.00	0.00	0.00	0.00	277,826.00
洲美里	1.00	1,514,024.00	3,356.00	1,290,384.00	0.00	0.00	0.00	0.00	0.00	0.00	24.00	15,566.00	0.00	0.00	0.00	0.00	208,074.00
文林里	1.00	468,292.00	1,010.00	387,703.00	0.00	0.00	0.00	0.00	0.00	0.00	2.00	7,552.00	0.00	0.00	0.00	0.00	73,037.00
吉慶里	1.00	944,032.00	800.00	322,512.00	0.00	0.00	0.00	0.00	0.00	0.00	165.00	483,372.00	0.00	0.00	0.00	0.00	138,148.00
建民里	1.00	1,734,182.00	1,328.20	542,611.00	0.00	0.00	0.00	0.00	0.00	0.00	284.20	927,813.00	0.00	0.00	0.00	0.00	263,758.00
立農里	1.00	439,624.00	887.00	339,573.00	0.00	0.00	0.00	0.00	0.00	0.00	0.00	0.00	0.00	0.00	0.00	0.00	100,051.00
榮華里	2.00	1,392,274.00	1,656.00	667,848.00	0.00	0.00	0.00	0.00	5.00	25,809.00	145.10	475,008.00	0.00	0.00	0.00	0.00	223,609.00
永欣里	2.00	2,284,292.00	0.00	0.00	0.00	0.00	0.00	0.00	0.00	0.00	599.00	1,976,561.00	0.00	0.00	0.00	0.00	307,731.00
永和里	1.00	901,629.00	0.00	0.00	0.00	0.00	0.00	0.00	0.00	0.00	240.00	786,093.00	0.00	0.00	0.00	0.00	115,536.00
福興里	1.00	675,155.00	909.00	346,990.00	0.00	0.00	0.00	0.00	0.00	0.00	44.00	150,463.00	0.00	0.00	0.00	0.00	177,702.00
吉利里	1.00	1,018,255.00	681.00	261,315.00	0.00	0.00	0.00	0.00	0.00	0.00	185.80	607,073.00	0.00	0.00	0.00	0.00	149,867.00
振華里	1.00	609,526.00	212.00	83,444.00	0.00	0.00	0.00	0.00	0.00	0.00	139.50	452,523.00	0.00	0.00	0.00	0.00	73,559.00
榮光里	1.00	393,234.00	822.00	316,365.00	0.00	0.00	0.00	0.00	0.00	0.00	0.00	0.00	0.00	0.00	0.00	0.00	76,869.00
裕民里	1.00	1,367,016.00	592.80	245,607.00	0.00	0.00	0.00	0.00	155.70	492,284.00	132.70	425,686.00	0.00	0.00	0.00	0.00	203,439.00
八仙里	1.00	2,137,866.00	1,902.00	719,998.00	0.00	0.00	0.00	0.00	188.60	535,742.00	240.60	554,036.00	0.00	0.00	0.00	0.00	328,090.00
湖山里	1.00	1,234,932.00	1,732.00	666,338.00	0.00	0.00	0.00	0.00	0.00	0.00	111.80	391,585.00	0.00	0.00	0.00	0.00	177,009.00
各里	6.00	1,575,480.00	58.80	21,086.90	97.00	83,404.80	0.00	0.00	0.00	0.00	103.63	264,905.11	0.00	0.00	0.00	0.00	1,206,083.56

資料來源：本所經建課

附註：(1)包括整建工程及鄰里維護工程。

編製日期：101年12月31日

5- 2 臺北市北投區鄰里公園概況

中華民國101年底

公園名稱	所在里別	面積 (m ²)	位 址	認養情形		園 長	認養單位數	認養者性質 ⁽¹⁾	備 註
				有	否				
建民公園	建民里	3,230	文林北路16巷7號對面(社區已拆除)	有		邱玉菊	全部	維護	投158公
健行公園	東華里	2,367	致遠三路147巷二弄內	有		袁大祥	全部	維護	投85綠
振華公園	振華里	9,073	振華街24號對面	有		阮幸本	全部	維護	投12公
榮光公園	榮光里	3,293	石牌路一段石牌國中對面磐安新村前	有		陳麗紅	全部	維護	投14公
致遠公園	榮光里	2,503	致遠一路二段自強市場旁	有		陳樹葉	全部	維護	投142綠
吉利公園	立農里	5,270	吉利街179號旁	有		呂水養	全部	維護	投17公
同德公園	永欣里	6,750	同德街底27巷19號前	有		林育昇	全部	維護	投97綠
清江一公園	清江里	3,292	崇仁路一段154號對面	有		華建	全部	維護	投67公
清江二公園	清江里	1,161	崇仁路一段154號旁	有		華健	全部	維護	投174綠
中庸一公園	中庸里	5,049	雙全街50號對面	有		陳茂雄	全部	維護	投50公
長安公園	長安里	4,288	育仁街109號對面	有		陳章生	全部	維護	投60綠
文化一公園	文化里	2,855	中央北路二段文化國小對面	有		李府民	全部	維護	投21公
文化二公園	文化里	1,164	中央北路一段228巷	有		吳玉弗	全部	維護	投21綠
豐年公園	豐年里	1,565	中央北路大業路口	有		江雪珠	全部	維護	投159公寺廟一個
稻香公園	稻香里	839	新興路72號對面	有		林國安	全部	維護	投195公
知行公園	關渡里	2,759	知行路255巷	有		紀松鶴	全部	維護	投38公
	里	55,458							

資料來源：本所經建課

附 註：(1)認養者性質係指認養者為個人、公司、社團、大樓管理委員會…等。

編製日期：101年12月31日

5- 3 臺北市北投區耕地面積及農業戶口

中華民國101年底

類 別	耕 地 面 積 (公頃)					農 戶 數 (戶)						農 家 人 口 (人) ⁽¹⁾						
	總 計	水田			旱 田	總 計	自 耕 農	半 自 耕 農	佃 農	非 耕 種 農	他 人 委 託 經 營	總 計	自 耕 農	半 自 耕 農	佃 農	非 耕 種 農	他 人 委 託 經 營	
		合 計	兩 期 作	單期作														
				第 1 期 作														第 2 期 作
總 計	1,246	946	863	83	-	300	1,920	638	126	1,150	6		6,814	1,908	3,461	1,425	20	

資料來源：本所經建課

附 註：(1)農家人口：原則上指在農牧戶內共同居住，並營共同生活之人口，惟因就業經常居住在外，但須提供本人所得50%以上維持農家生活或提供之金額為全戶家計費用50%以上者，及因就學（含失業）經常居住在外，其本人生活費用50%以上由農家提供者亦列為農家人口。

編製日期：101年12月31日

5- 4 臺北市北投區米穀種植面積及產量⁽¹⁾

中華民國101年

單位：{面積：公頃
產量：公斤

期 別	總 計			梗 稻			硬 秈 稻			梗 糯 稻			秈 糯 稻		
	種植面積	產 量	每公頃 平均產量	種植面積	產 量	每公頃 平均產量	種植面積	產 量	每公頃 平均產量	種植面積	產 量	每公頃 平均產量	種植面積	產 量	每公頃 平均產量
總 計	492.7000	2,028,199	4116.5	492.7000	2,028,199	4116.5									
第 1 期	247.1900	1,270,309	5139	247.1900	1,270,309	5139									
第 2 期	245.5100	757,889	3087	245.5100	757,889	3087									

資料來源：本所經建課

附 註：(1)87年栽培稻名稱修正，蓬萊米修正為梗稻；在來米修正為硬秈稻；圓糯米修正為梗糯稻；長糯米修正為秈糯稻。

編製日期：101年12月31日

5- 5 臺北市北投區園藝作物種植面積及產量

中華民國101年

(1) 蔬 菜 類

單位：{面積：公頃
產量：公斤

類 別	根 菜 類		莖 菜 類		葉 菜 及 花 菜 類		果 菜 類	
	種植面積	產 量	種植面積	產 量	種植面積	產 量	種植面積	產 量
總 計	41.2500	323250	139.7000	1132200	120.8000	1639400	49.7500	734,125

(2) 果 實 類

單位：{面積：公頃
產量：公斤

類 別	香蕉		桶柑		番石榴		木瓜								其他	
	種植面積	產 量	種植面積	產 量	種植面積	產 量	種植面積	產 量	種植面積	產 量	種植面積	產 量	種植面積	產 量	種植面積	產 量
總 計	5.0000	123,000	100.0000	327,600	3.4600	45000	6.0000	30,000							10	61440

資料來源：本所經建課

附 註：(1)依所種植果實(例：香蕉、柑橘、番石榴、木瓜、鳳梨、梨…等)面積及產量填列。

編製日期：101年12月31日

5- 6 臺北市北投區普通及特種作物種植面積及產量

中華民國101年

單位：面積：公頃
產量：公斤

類別	甘藷															
	種植面積	產量	種植面積	產量	種植面積	產量	種植面積	產量	種植面積	產量	種植面積	產量	種植面積	產量	種植面積	產量
總計	41.2500	323,250														

資料來源：本所經建課

附註：(1)依所種植作物(例：甘藷、高粱、玉蜀黍、生食用甘蔗、茶、落花生、香花作物…等)面積及產量填列。

編製日期：101年12月31日

5- 7 臺北市北投區家畜家禽頭數

中華民國101年底

類 別	家 畜 (頭)						家 禽 (隻)				
	牛	馬	豬	羊	鹿	兔	雞	鴨	鵝	火 雞	鴿
總 計	-	121	1,283	63	24	-	150	-	-	-	-

資料來源：本所經建課

編製日期：101年12月31日

6-1 臺北市北投區服兵役役男列級家屬各項慰、補助費發放情形

中華民國101年

單位：件；元

月別	總計		生育補助金		喪葬補助金		急難慰助金								特別補助費	
	件數	金額	件數	金額	件數	金額	農田流失		房屋倒塌		房屋淹水		死亡或重傷		件數	金額
							件數	金額	件數	金額	件數	金額	件數	金額		
總計	2	26,800	-	-	2	26,800	-	-	-	-	-	-	-	-	54	284,500
1月	-	-	-	-	-	-	-	-	-	-	-	-	-	-	1	5,700
2月	2	26,800	-	-	2	26,800	-	-	-	-	-	-	-	-	2	7,500
3月	-	-	-	-	-	-	-	-	-	-	-	-	-	-	19	95,900
4月	-	-	-	-	-	-	-	-	-	-	-	-	-	-	5	30,100
5月	-	-	-	-	-	-	-	-	-	-	-	-	-	-	2	11,400
6月	-	-	-	-	-	-	-	-	-	-	-	-	-	-	2	12,000
7月	-	-	-	-	-	-	-	-	-	-	-	-	-	-	2	9,800
8月	-	-	-	-	-	-	-	-	-	-	-	-	-	-	1	5,700
9月	-	-	-	-	-	-	-	-	-	-	-	-	-	-	4	20,000
10月	-	-	-	-	-	-	-	-	-	-	-	-	-	-	11	58,700
11月	-	-	-	-	-	-	-	-	-	-	-	-	-	-	3	17,100
12月	-	-	-	-	-	-	-	-	-	-	-	-	-	-	2	10,600

資料來源：本所兵役課

編製日期：101年12月31日

6-2 臺北市北投區服兵役役男列級家屬安家生活扶助費發放情形

中華民國101年

月別	總計			一次安家費			生活扶助金		
	戶數(戶)	人口數(人)	金額(元)	戶數(戶)	人口數(人)	金額(元)	戶數(戶)	人口數(人)	金額(元)
總計	133	325	2,875,500	38	81	827,950	95	244	2,047,550
1月	2	4	49,400	2	4	49,400	-	-	
2月	2	4	49,400	-	0	-	2	4	49,400
3月	4	8	130,200	4	8	130,200	-	0	
4月	2	4	37,200	2	4	37,200	-	0	
5月	46	120	924,550	4	7	91,250	42	113	833,300
6月	15	38	414,100	3	5	83,400	12	33	330,700
7月	6	14	122,050	6	14	122,050	-	0	
8月	32	79	671,700	1	1	4,650	31	78	667,050
9月	1	4	37,200	1	4	37,200	-	0	
10月	11	25	250,800	8	16	154,900	3	9	95,900
11月	10	20	161,000	6	14	99,100	4	6	61,900
12月	2	5	27,900	1	4	18,600	1	1	9,300

資料來源：本所兵役課

編製日期：101年12月31日

6-3 臺北市北投區服兵役役男列級家屬全民健康保險醫療補助費核發情形

中華民國101年

月 別	保 險 補 助 費		醫 療 補 助 費	
	件 數 (件)	金 額 (元)	件 數 (件)	金 額 (元)
總 計	2	2,304	187	195,502
1 月	-	-	1	50
2 月	-	-	20	16,330
3 月	-	-	32	41,630
4 月	-	-	14	25,562
5 月	-	-	19	26,140
6 月	-	-	19	17,038
7 月	-	-	9	9,360
8 月	-	-	12	11,220
9 月	-	-	19	11,405
10 月	-	-	9	7,410
11 月	-	-	10	4,980
12 月	2	2,304	23	24,377

資料來源：本所兵役課

編製日期：101年12月31日

7-1 臺北市北投區神壇、寺廟、財團法人寺廟一覽表⁽¹⁾
中華民國101年底

編號	里 別	神壇、寺廟、財團法人寺廟名稱	教別	負責人姓名	地 址	電 話	奉祀主神	祭典日期	建立日期
1	永和里	財團法人陽明山五福宮	道教	林永祥	行義路1號	28725833	福德正神	農曆8月15日	未填
2	立農里	財團法人台北市北投區慈生宮	道教	陳炳坤	立農街1段321號	28227410	五谷先帝	農曆4月24日	民國62年3月
3	奇岩里	財團法人台北市中和堂	佛教	王祖欽	奇岩路151號	28962162	釋迦牟尼佛	農曆11月15日、11月16日、11月17日	民國19年
4	清江里	財團法人台北市北投慈后宮	道教	林正雄	清江路169號	28915323	天上聖母	未填	民國7年2月
5	溫泉里	財團法人台北市中華佛教文化館	佛教	余宏仁	光明路276號	28912550	釋迦佛祖	未填	未填
6	林泉里	財團法人台北市善光寺	佛教	吳照明	溫泉路銀光巷20號	28912726	阿彌陀佛	農曆1月1日	民國21年
7	關渡里	財團法人台北市關渡宮	道教	黃正雄	知行路360號	28581281	天上聖母	農曆3月23日、9月9日	未填
8	泉源里	財團法人台北市法雨寺	佛教	張國泰	登山路108號	28916762	釋迦牟尼佛	農曆2月8日、8月8日	民國7年2月
9	泉源里	財團法人台北市北投區靈山大慈寺	佛教	王義修	登山路85號	28916795,287315	釋迦牟尼佛	農曆7月6日、7月7日、7月8日	民國45年12月7日
10	福興里	石牌玄帝宮	道教	謝宜良	自強街31巷40號	28320118、28320	玄天上帝	農曆3月3日	民國72年1月21日
11	福興里	汾陽宮	道教	郭金龍	石牌路1段58巷28弄臨7號	28272054	開漳聖王	農曆2月15日	民國56年
12	福興里	福星宮	道教	蔡柳池	自強街5巷22號	28235574	福德正神	農曆3月23日	未填
13	永和里	明山宮	道教	何雅森	行義路臨115號	28728028	五年千歲	農曆8月11日	民國68年8月1日
14	立農里	台北慈惠堂	道教	潘義雄	吉利街27號	28218524	瑤池金母	農曆7月18日	民國48年8月
15	八仙里	農禪寺	佛教	余宏仁	大業路65巷89號	28933161	西方三聖	農曆4月8日	民國60年
16	洲美里	屈原宮	道教	林天來	洲美街122號	28360256	水仙尊王	農曆10月10日	民國69年10月
17	奇岩里	照明淨寺	佛教	李生傳	崇仰七路51、53號	28941362	釋迦牟尼佛	農曆4月8日	未填
18	奇岩里	觀音禪院	佛教	洪美美	崇仰一路11號	28915345	觀世音菩薩	農曆7月、11月	民國52年5月30日
19	奇岩里	雲來寺	佛教	余宏仁	公館路186號	28939966	釋迦牟尼佛	農曆4月8日、7月	民國91年4月10日
20	大同里	北投代天府	道教	陳永章	豐年路1段35之1號	28912767	五府千歲	農曆6月15日	民國63年6月27日
21	大同里	陽明黃帝神宮	軒轅教	林國基	豐年路1段20巷1號	28919050	黃帝	農曆3月3日	民國70年1月20日

資料來源：本所人文課

附註：(1)本表請以「宗教宗祠輔助管理系統」之資料填報。

編製日期：101年12月31日

7-1 臺北市北投區神壇、寺廟、財團法人寺廟一覽表⁽¹⁾
中華民國101年底

編號	里 別	神壇、寺廟、財團法人寺廟名稱	教別	負責人姓名	地 址	電 話	奉祀主神	祭典日期	建立日期
22	溫泉里	陽明山慈惠堂	道教	陳天來	奇岩路17號	28914336	瑤池金母	農曆7月18日	民國61年3月
23	溫泉里	福安宮	道教	江正義	公館路85巷2弄2號	28911456	福德正神	農曆8月14日、8月15日	民國35年
24	林泉里	北投天寶聖道宮	道教	高銘田	幽雅路杏林巷5之1號	28956003	玉皇上帝	農曆10月15日	民國76年12月24日
25	林泉里	北投龍雲寺	佛教	郭永進	幽雅路杏林巷3-6號	28965024	阿彌陀佛	農曆7月23日	民國57年10月
26	林泉里	台北市天竺寺	佛教	鄒清田〈代〉	幽雅路杏林巷3-7號	28978716	釋迦牟尼佛	農曆4月8日	民國50年
27	林泉里	台北市北投區佛林寺	佛教	李無惑	溫泉路150-1號	28968310	西方三聖	農曆3月19日	民國81年3月17日
28	林泉里	法藏寺	佛教	林珠	溫泉路156號	28912314	釋迦牟尼佛	農曆11月17日	民國19年8月
29	中庸里	北投區廣福宮	道教	陳春來	大同街臨329之3號	28971028	福德正神	農曆1月11日	未填
30	開明里	靈法寺	佛教	高玉英	長壽路20號	28932060	觀音菩薩	農曆1月9日	民國42年
31	秀山里	北投天保宮	道教	葉雲富〈代〉	中和街446巷74號樓	28934837	玄天上帝	農曆3月3日	民國70年
32	秀山里	慈航寺	佛教	釋常禪	中和街456號	28913881	觀音菩薩	農曆6月19日	民國17年1日
33	桃源里	桃源福德宮	道教	簡芳明	中央北路3段62號	28918371	福德正神	農曆8月10日	未填
34	一德里	一德福德宮	道教	陳木土	中央北路4段515巷3弄臨16-1號	28913991、28953	福德正神	農曆3月5日、8月2日	民國9年3月31日
35	一德里	財團法人台北行天宮北投分宮	道教	葉文堂	中央北路4段18巷50號	28912731	關聖帝君	農曆6月24日	民國49年
36	一德里	福慈宮	道教	陳國晏	中央北路4段30巷臨68號	28916058	福德正神	農曆2月16日	民國40年
37	一德里	關渡萬善同公祠	道教	林福真	中央北路4段583巷10弄26號	28955147	地藏王菩薩	農曆1月1日	民國35年
38	關渡里	台北市關渡玉女宮	道教	林福真	大度路3段301巷222號	28581800	玉女娘娘	農曆5月15日	未填
39	泉源里	台北市北投至妙寺	佛教	范植宏	東昇路117之2號	28925642	釋迦牟尼佛	農曆6月19日	民國60年1月25日
40	泉源里	彌陀寺	佛教	淨良	東昇路3號	28912393	西方三聖	農曆4月8日	民國42年10月
41	湖山里	佛樺靜舍	佛教	李海南〈代〉	湖底路20-7號	28613287	觀音菩薩	農曆12月2日	民國76年6月
42	大屯里	上清宮	道教	連人慧	復興三路230巷29號	28932307	鴻鈞老祖	農曆5月5日	民國44年

資料來源：本所人文課

附 註：(1)本表請以「宗教宗祠輔助管理系統」之資料填報。

編製日期：101年12月31日

7-1 臺北市北投區神壇、寺廟、財團法人寺廟一覽表⁽¹⁾
中華民國101年底

編號	里 別	神壇、寺廟、財團法人寺廟名稱	教別	負責人姓名	地 址	電 話	奉祀主神	祭典日期	建立日期
43	大屯里	安國寺	佛教	張優理	復興三路101巷10號	28964558	未填	農曆4月8日	民國24年4月
44	大屯里	祖師禪林	佛教	羅火旺	復興三路198號	28932241	三寶佛	農曆7月18日	民國72年
45	清江里	集福宮	道教	陳文銘(代)	磺港路68號	28935859	福德正神	農曆3月17日	民國前12年
46	林泉里	普濟寺(原名鐵真院)	佛教	張英壽	溫泉路112號	28914386	觀世音菩薩	農曆2月19、6月19、9月19	西元1905年
47	建民里	三太宮	道教	江阿圳	文林北路80巷59弄9、11號3樓頂樓	28272916、 28232157	中壇元帥	農曆9月9日	民國61年4月0日
48	建民里	天上無極瑤池宮	道教	蔡莉萍	文林北路5巷288號樓	28250390	西王金母	未填	民國81年11月0日
49	建民里	台北玄聖宮	道教	賴玄杰	文林北路221巷14號1樓	28222190	玄天上帝	農曆3月3日	民國89年0月0日
50	建民里	玄武宮	道教	賴清山	文林北路5巷266號	28209207	玄天上帝	農曆3月3日	民國86年1月24日
51	建民里	唯心聖教禪機山仙佛寺	其他	羅金女	文林北路80巷59弄15號樓	28239325	王禪老祖	未填	民國101年8月6日
52	建民里	道玄宮	道教	張雅晴	文林北路53巷11之1號	28213639	張天師	農曆5月18日	民國80年0月0日
53	建民里	福裕宮	道教	賴明	文林北路53巷133號	28234059	福德正神	農曆8月20日	民國71年0月0日
54	建民里	福興宮	道教	蔡萬居	文林北路80巷90弄33-1號	28228392	福德正神	農曆每16日	民國85年2月0日
55	文林里	保新宮	道教	林金榮	文林北路244巷19號	28230762	五年千歲	農曆5月5日	民國63年0月0日
56	文林里	指北宮	道教	朱德川	文林北路234之9號	28223278、 28217088	莫府千歲	農曆8月23日	民國71年8月20日
57	文林里	紫霄宮	道教	魏敏純	文林北路180號1樓〈後方〉	28211849	玄天上帝	農曆10月29日	民國89年11月24日
58	文林里	聖雲宮	道教	蘇麗蓉	文林北路244巷22號1、2樓	28230589	天上聖母	農曆3月23日	民國61年7月1日
59	文林里	顯靈宮	道教	林昆振	自強街46巷3號1樓	28273442	玉皇上帝	未填	民國73年12月21日
60	石碑里	南興壇	道教	蔡金福	致遠一路1段46巷14號2樓	28278461 0931375139	佛祖	農曆6月19日	民國75年9月23日
61	石碑里	清聖壇	道教	何岳駿	致遠一路1段92號2樓	28273456	玄天上帝	農曆3月3日	民國70年10月11日
62	石碑里	無極天元道院	其他	鄭秋月	自強街176號1樓	0936062176	太上道祖	未填	民國101年10月0日
63	石碑里	順興宮	道教	林榮寬	西安街1段165巷6弄5號1樓	28234276	五年千歲	農曆5月12日	民國76年11月0日

資料來源：本所人文課

附註：(1)本表請以「宗教宗祠輔助管理系統」之資料填報。

編製日期：101年12月31日

7- 1 臺北市北投區神壇、寺廟、財團法人寺廟一覽表⁽¹⁾
中華民國101年底

編號	里 別	神壇、寺廟、財團法人寺廟名稱	教別	負責人姓名	地 址	電 話	奉祀主神	祭典日期	建立日期
64	石牌里	龍華天道慈航堂	道教	黃瀧玉	建民路114號	28230699	西王金母	農曆7月18日	民國83年8月23日
65	福興里	石牌太子會	佛教	林月嬌	自強街31巷41號樓	28237865	中壇元帥	農曆9月9日	民國79年9月9日
66	福興里	鳳凰宮	道教	陳捷修	致遠一路2段57巷13號1樓	28237192	慚愧祖師	農曆3月16日	民國80年3月16日
67	榮光里	太上道院	道教	謝罔收	石牌路1段166巷86弄8號	28233073	太子元帥	農曆9月7.9日	民國72年8月28日
68	榮光里	北巡宮五府千歲	道教	丁慶忠	自強街185巷6號1樓	0937024439 28209191	池府千歲	未填	民國83年10月1日
69	榮光里	妙華慈惠堂	道教	周素華	石牌路1段166巷47號1樓	28238117 0988119022	瑤池金母	未填	民國95年4月29日
70	榮光里	青聖宮	道教	蕭文建	西安街1段281巷16弄2號	28236025	包公聖祖	農曆7月10日	民國74年7月27日
71	榮光里	嘉安宮	道教	周秀明	西安街1段293巷21號	28206397、 0936117643	淵府千歲	農曆10月29日	民國77年3月21日
72	榮華里	道天慈惠堂	道教	張旗得	明德路118巷21號3樓	28286910	瑤池金母	農曆7月18日	民國72年7月0日
73	榮華里	福佑宮	道教	何漢清	明德路150巷17之1號	28221356	福德正神	農曆2月2日 農曆8月2日	民國71年0月0日
74	裕民里	至尊宮	道教	賴秀美	懷德街11巷5號1樓	28227893	地母娘娘	未填	民國82年6月10日
75	裕民里	鎮山宮	道教	唐敬姐	建民路151巷9號1樓	28218881	西王金母	農曆7月13日	民國77年4月21日
76	振華里	妙行宮	佛教	高月娥	振華街26號4樓	28210483	釋迦牟尼佛	農曆4月8日	民國72年10月0日
77	永和里	人和宮	道教	蔡銘湘	行義路155巷46號	28744928	關聖帝君	農曆6月24日	民國90年1月1日
78	永和里	玄天宮	道教	簡郭梅子	行義路155巷52號	28718663	北極玄天真武上帝	農曆3月3日 農曆7月12日	民國81年1月10日
79	永和里	奉天聖母宮	道教	賴亦微	石牌路2段343巷8弄28-2號樓	28723126	天上聖母	未填	民國56年6月1日
80	永和里	清雲宮	道教	郭恆隆	行義路137巷1弄6號1樓	28729588	三清道祖	農曆5月18日	民國85年7月6日
81	永和里	聖賢堂	佛教	林月里	行義路55巷60號之1	28752629	觀音佛祖	農曆2月19日 農曆6月19日 農曆9月19日	民國45年10月8日
82	永欣里	玉皇宮	道教	吳阿定	石牌路2段315巷29之13號	28715801	玉皇上帝	農曆1月9日 農曆10月15日	民國70年3月0日
83	永明里	永福祠	道教	潘炳南	石牌路2段97巷1號	28221081	福德正神	農曆2月2日	民國80年7月0日
84	永明里	玉母宮	道教	黃喜郎	東華街2段10號2樓	28225942	王母娘娘	農曆7月18日	民國82年7月0日

資料來源：本所人文課

附註：(1)本表請以「宗教宗祠輔助管理系統」之資料填報。

編製日期：101年12月31日

7-1 臺北市北投區神壇、寺廟、財團法人寺廟一覽表⁽¹⁾
中華民國101年底

編號	里 別	神壇、寺廟、財團法人寺廟名稱	教別	負責人姓名	地 址	電 話	奉祀主神	祭典日期	建立日期
85	永明里	玉龍宮	道教	潘文智	東華街2段102巷6號	28263336	關聖帝君	農曆6月24日	民國78年3月0日
86	東華里	九清宮	道教	李美嬌	公館路405號	28956128、 0928430192	南海觀世音	農曆9月9日	民國75年8月22日
87	東華里	天德宮	道教	謝鍾鑫	東華街2段300巷62號1樓	28203308	閻羅天子大天尊 仙佛	農曆6月14日	民國79年6月14日
88	東華里	聖帝宮	道教	黃明宗	立農街2段4號1樓	28215256	天師大帝	農曆2月2日	民國74年10月28日
89	東華里	鎮安宮	道教	高木火	公館路401號1樓	28219893	蘇池李府三千歲	農曆4月12-17日	未填
90	吉利里	中華民國原始佛法三摩地學會	佛教	王珠慶	石牌路1段39巷80弄5號1樓	28226388	釋迦牟尼佛	未填	民國93年0月0日
91	吉利里	將軍宮	道教	魏文魁	致遠二路96巷1弄10號1樓	28226921	黑虎大神	農曆6月25日	民國74年5月20日
92	吉利里	清龍堂	道教	龔太平	致遠二路95巷25號3樓	28263690	清水祖師	農曆5月6日	民國74年8月11日
93	吉利里	義玄堂	道教	許義雄	吉利街280巷27弄10號1樓	28228848	天上聖母	農曆3月23日	民國75年1月6日
94	尊賢里	九北堂	未填	翁明鎮	尊賢街264巷16號3樓	28210656	一氣宗主	未填	民國88年0月0日
95	尊賢里	三公堂	佛教	莊輝雄	尊賢街206巷6號	28214112	法主公	農曆9月22日	民國71年7月1日
96	尊賢里	天山玄元堂	道教	黃天祥	尊賢街302巷22號1樓	0955447528	皇靈地祇	未填	民國90年5月15日
97	尊賢里	北龍宮平安會	未填	陳專鎰	實踐街49巷8號樓	0988292698	一氣宗主	未填	民國100年1月5日
98	尊賢里	明陽慈惠堂	道教	黃聰明	實踐街49巷29號	28224366	西王金母	農曆7月18日	民國72年4月20日
99	尊賢里	南衡聖帝宮	道教	曾保源	尊賢街242巷9號1樓	28285611	各宗教神聖仙佛	未填	民國100年6月1日
100	尊賢里	尊賢宮	道教	林水樹	尊賢街206巷14號3樓	28219170	玄天上帝	農曆3月3日	民國72年2月1日
101	立賢里	真佛宗清淨同修會	佛教	翁豐印	承德路7段232巷16號1樓	28222840	阿彌陀佛	未填	民國97年1月5日
102	立賢里	龍鳳宮	道教	潘秀淳	尊賢街239巷26弄1號1樓	28270938、 28202797、 0921819913	天上聖母	農曆3月23日	民國92年6月12日
103	立賢里	關池宮	道教	黃東水	尊賢街243巷23號1樓	28228427	池府千歲	農曆6月18日	民國77年12月0日
104	立農里	九龍宮殿	道教	吳振龍	立農街1段349巷1弄4號5樓	28226519、 28220118	太上道祖	未填	民國63年7月10日
105	立農里	唵哩岸福德宮	道教	蔡哲男(歿)	立農街1段201之1號1樓	28221501	福德正神	未填	民國93年0月0日

資料來源：本所人文課

附 註：(1)本表請以「宗教宗祠輔助管理系統」之資料填報。

編製日期：101年12月31日

7- 1 臺北市北投區神壇、寺廟、財團法人寺廟一覽表⁽¹⁾
中華民國101年底

編號	里 別	神壇、寺廟、財團法人寺廟名稱	教別	負責人姓名	地 址	電 話	奉祀主神	祭典日期	建立日期
106	立農里	聖賢禪寺	佛教	賴明性	吉利街123巷8弄1號1樓	28288987	觀世音菩薩	農曆2月19日 6月19日9月19日	民國86年6月0日
107	立農里	聚賢宮	道教	蘇吳春美	立農街1段257巷10弄1號	28285830	蕭府千歲	農曆5月17日	民國76年5月17日
108	八仙里	八仙福德宮	道教	陳東銘	承德路7段401巷989弄88之1號	28226729 0935573461	福德正神	農曆8月14日	民國55年8月8日
109	八仙里	文武廟	道教	黃玄武	中央南路2段23號1樓	28933970、 28911970	玉皇上帝	農曆1月9日 2月3日 6月24日	民國64年9月27日
110	八仙里	北投清水宮	道教	陳建榮	中央南路2段39巷10號1樓	28919298	清水祖師	農曆1月6日	民國68年6月14日
111	八仙里	法輪觀世堂	道教	蔡佳靜	大度路怡和巷3弄20號1樓	28915921	觀世音菩薩	未填	民國98年6月7日
112	八仙里	普印精舍〈中台禪會分會〉	佛教	釋見清	大業路152號	28919757	釋迦牟尼佛	未填	民國88年12月15日
113	八仙里	福慶宮	道教	黃永清	中央南路2段39巷26號	28916457、 28964511	福德正神	農曆2月2日 農曆7月15日	民國前0年0月0日
114	八仙里	覆民宮	道教	張捷興	大業路65巷80、82號3樓	28932049、 28932391	孚佑帝君	農曆3月19日	民國43年3月19日
115	洲美里	三王宮	道教	郭劉寶珠	洲美街99號	28365469	三王公	農曆11月15日	民國65年8月0日
116	洲美里	士林洲美宮	道教	林陳秋榮	洲美街263號	28331312	觀世音菩薩	未填	民國96年10月1日
117	洲美里	台北北投勝安宮	未填	官玉珍	洲美街196巷樓	(04)23823595	王母娘娘	未填	民國96年3月17日
118	奇岩里	北投明代宮	道教	楊桂維	公館路137巷6號	28940397	玉皇上帝	農曆10月9日 6月18日	民國79年9月0日
119	奇岩里	玄都玉京北帥道府	道教	張逢時	公館路209巷16弄16號5樓	28919752、 0920281125	北極玄天真武上帝	農曆3月3日	民國71年0月0日
120	奇岩里	玄慈宮	道教	林允從	公館路234巷4號	28916758	三太子	農曆7月15日 9月9日	民國75年10月6日
121	奇岩里	重陽堂	道教	林李彩鳳	公館路257巷2弄6號	28981656	重陽帝君	農曆11月7日	民國72年11月7日
122	奇岩里	梵笙佛堂	佛教	劉紫滢	公館路257巷5弄1號	28934171	釋迦牟尼佛	農曆1月1日	民國83年6月26日
123	奇岩里	清聖宮	道教	吳全旺	公館路156號1樓	28913423	天上聖母	未填	民國100年11月1日
124	奇岩里	慈聖宮	道教	李勝裕	奇岩路58號1樓	28919287	天上聖母	未填	民國95年6月14日
125	奇岩里	福主宮	道教	吳永昌	公館路295號旁	28956569	福德正神	農曆1月11日	民國前0年0月0日
126	清江里	三合祠	道教	陳鴻(方方土)	磺港路三合橋旁	28932911	土地公	未填	民國0年0月0日

資料來源：本所人文課

附 註：(1)本表請以「宗教宗祠輔助管理系統」之資料填報。

編製日期：101年12月31日

7- 1 臺北市北投區神壇、寺廟、財團法人寺廟一覽表⁽¹⁾
中華民國101年底

編號	里 別	神壇、寺廟、財團法人寺廟名稱	教別	負責人姓名	地 址	電 話	奉祀主神	祭典日期	建立日期
127	清江里	大同無法聖宮	其他	謝仁傑	清江路102號1樓	28915068	三清道祖	農曆12月29日	民國77年3月17日
128	清江里	五福玄聖宮	未填	蔡美子	清江路212-6號1樓	28961388	未填	未填	民國100年12月5日
129	清江里	北安壇	道教	李宜蓉	崇仁路1段108巷5號1樓	28929338	五品夫人	農曆9月15日	民國87年4月1日
130	清江里	北投文昌聖帝廟	道教	黃鎮炎	清江路84號	28973172	文昌帝君	農曆2月3日	民國89年2月21日
131	清江里	北投玄照壇	道教	翁永松	清江路91巷2弄2號	28931886	五府千歲	農曆每1.15日	民國72年3月1日
132	清江里	北投金福堂	道教	陳高宗	清江路25巷38號1樓	28928230	孫臚仙師	農曆每1.15日	民國65年12月15日
133	清江里	北投磺港公園三合萬壽祠	其他	陳海砂	磺港路臨111號樓	0921938907	有應公	未填	民國0年0月0日
134	清江里	台灣北投圓明庵	道教	陳聖賢	磺港路78號	28944245	關聖帝君	未填	民國98年3月14日
135	清江里	台灣北投圓明庵	道教		磺港路78號	28944245	一氣宗主	未填	民國98年3月14日
136	清江里	玄武宮	道教	張宏鵬	清江路207巷7號3樓	28914317	玄天上帝	農曆3月3日	民國84年5月10日
137	清江里	奉天宮	道教	陳秋蓮	清江路147號1樓	28916467	五府千歲	農曆6月18日	民國89年11月1日
138	清江里	金福堂	道教	陳天賜	大興街107號2樓	28928229	孫臚仙師	農曆6月15日	民國84年7月12日
139	清江里	普照堂	佛教	黃永鴻	清江路207巷9號	28914317 28952541	普庵佛祖	農曆7月7日	民國34年3月0日
140	清江里	無極天雲宮	佛教	吳芳蓮	清江路207巷11號1樓	28910115	瑤池金母	未填	民國99年0月0日
141	清江里	聖玄堂	道教	楊子萱	三合街2段413號1樓	28910383	鴻鈞聖祖	農曆1月1日	民國89年10月18日
142	中央里	真武宮	道教	邱坤彬	大業路280巷23號	28958313	玄天上帝	農曆3月3日	民國72年11月10日
143	中央里	廣濟堂	道教	吳文枝	中央南路1段130巷2號樓	28913756、 0935101490	廣澤尊王	農曆8月22日	民國85年11月5日
144	長安里	北投三千府五府千歲	道教	連天華	光明路131巷34弄臨36之9號	28947797	五府千歲	農曆9月15日 4月26日	民國78年12月28日
145	長安里	玄明宮	道教	蘇豐壽	育仁路155號	28952000	玄天上帝	農曆3月3日	民國90年5月30日
146	長安里	白聖禪寺	佛教	蕭賜吉	中央北路1段198巷4號	28939208	釋迦牟尼佛	農曆4月8日 農曆6月24日	民國72年12月1日
147	長安里	萬善爺功德堂	道教	何劉素卿	大同街174巷口	28912383、 28918266	萬善爺圓仔公	農曆7月21日	民國0年0月0日

資料來源：本所人文課

附註：(1)本表請以「宗教宗祠輔助管理系統」之資料填報。

編製日期：101年12月31日

7- 1 臺北市北投區神壇、寺廟、財團法人寺廟一覽表⁽¹⁾
中華民國101年底

編號	里 別	神壇、寺廟、財團法人寺廟名稱	教別	負責人姓名	地 址	電 話	奉祀主神	祭典日期	建立日期
148	長安里	聖道北玄宮	道教	李芳榮	大業路620號1樓	28969579	玄天上帝	農曆3月3日	民國92年7月4日
149	大同里	水流公廟	道教	葉進財	大興街35號	28962333 0919562312	水流公	農曆4月16日	民國69年0月0日
150	大同里	北投新武宮	道教	黃宗發	大同街34巷19號1樓	28943960	白鶴仙師	農曆4月15日	民國14年4月15日
151	大同里	育仁福德宮	道教	王錫海	育仁路52號旁	28955612	土地公	未填	民國0年0月0日
152	大同里	明解宮	佛教	陳世明	大同街37號2樓	28919567	觀音菩薩	農曆2月19日	民國76年10月28日
153	溫泉里	新北投天上聖母媽祖宮(財神殿)	道教	林金瑛	溫泉路臨86號1、2樓	28914619	千手觀音	農曆7月1日	民國65年8月8日
154	林泉里	千佛堂	佛教	楊鳳英	泉源路80-1號	28973086 28974071	觀音菩薩	農曆2月19日	民國86年9月11日
155	林泉里	大願寺	佛教	蘇繁木	溫泉路102-8號	28929446、 0910070277	三寶佛祖	農曆4月8日	民國80年4月26日
156	林泉里	天台玉皇宮	道教	洪端濟	幽雅路杏林巷3號	28947466	太上老君	農曆2月15日	民國38年10月0日
157	林泉里	北投玉佛寺	佛教	劉獻上	幽雅路杏林巷35之1號	28942913	佛祖	農曆4月8日	民國76年0月0日
158	林泉里	北投聖仁堂	道教	陳秉豐	幽雅路杏林巷26號1樓	28918309	濟公活佛	農曆2月1日	民國60年9月0日
159	林泉里	永興宮	道教	許書成	幽雅路杏林巷2號	28953923、 28914129	中壇元帥	農曆9月7日	民國58年9月0日
160	林泉里	西宏寺	佛教	何正雄	幽雅路杏林巷40號	28941638	觀音菩薩	農曆2月19日	民國56年0月0日
161	林泉里	妙音精舍	佛教	劉愛春	幽雅路杏林巷29號	28953622	佛祖	農曆4月8日	民國87年3月23日
162	林泉里	曼陀寺	佛教	張淑女	幽雅路杏林巷20之2號	28917283	釋迦牟尼佛	農曆4月8日	民國68年12月28日
163	林泉里	曹洞寺	佛教	曾照君	幽雅路杏林巷2號之7	28918570	佛祖	農曆4月8日	民國54年12月8日
164	林泉里	普庵精舍	佛教	張麗琴	幽雅路杏林巷3之2號	28934586	佛祖	農曆每1.15日	民國88年0月0日
165	林泉里	萬應公	道教	鄒菊	地熱谷內路	28928147	有應公	農曆7月11日	民國0年0月0日
166	林泉里	福林宮	道教	楊添木	溫泉路149號旁	28962323、 0921823233	土地公	農曆7月15日	民國0年0月0日
167	林泉里	福慧禪寺	佛教	蘇素月	幽雅路杏林巷3之3號	28933968	佛祖	農曆4月8日	民國67年3月1日
168	林泉里	鐘鼓峒	佛教	張順榮	幽雅路杏林巷3之1號2樓	28955717	釋迦牟尼佛	農曆2月15日	民國41年3月0日

資料來源：本所人文課

附註：(1)本表請以「宗教宗祠輔助管理系統」之資料填報。

編製日期：101年12月31日

7-1 臺北市北投區神壇、寺廟、財團法人寺廟一覽表⁽¹⁾
中華民國101年底

編號	里 別	神壇、寺廟、財團法人寺廟名稱	教別	負責人姓名	地 址	電 話	奉祀主神	祭典日期	建立日期
169	中心里	北投玉玄宮	道教	陳玉興	珠海路17號1樓	28918126、 28916641	北極玄天真武上帝	農曆3月3日	民國69年8月1日
170	中心里	北投觀音佛堂	佛教	陳盛雄	珠海路49號2樓	28924991、 28913581	三寶佛	未填	民國0年0月0日
171	中心里	台北慈善宮	道教	謝國棟	珠海路49號	28921789	正一天師	農曆1月15日	民國72年0月0日
172	中心里	明聖壇	道教	呂錦松	大業路719之1號1樓	28918367	關聖帝君	農曆6月24日	民國76年6月24日
173	中心里	長春福德宮	道教	關正雄	泉源路41巷67號1樓	28983189	福德正神	未填	民國78年3月30日
174	中庸里	順天宮	道教	李林素香	雙全街14巷2號2樓	28922655	天上聖母	未填	民國63年12月0日
175	中庸里	磺田福佑宮	道教	郭木杞	大業路667巷臨8號		福德正神	農曆8月21日	民國43年8月21日
176	開明里	玄妙寺	佛教	陳麗子	復興一路52巷11號	28916807	佛祖	農曆4月8日	民國84年4月1日
177	開明里	明心宮	道教	趙利億	永興路2段22號1樓	28915688	一氣宗主	農曆7月12日	民國63年5月20日
178	開明里	無極天道堂	道教	卓秋吉	復興四路8巷14號	28933635	天上聖母	農曆3月23日	民國80年10月17日
179	開明里	開明慈惠堂	道教	吳好	翠宜路20號	28965387、 28945752	瑤池金母	國曆5月未填日	民國67年2月5日
180	中和里	玉虛宮	道教	陳世雄	中和街382巷2弄12號1樓	28914301	元始天尊	農曆1月1日	民國73年4月1日
181	智仁里	十方菩提精舍	佛教	魏蘭妹	杏林二路76號5樓之2	28978783	釋迦牟尼佛	未填	民國87年11月15日
182	智仁里	北投竹林堂	道教	李佶明	中和街493巷1弄8號1樓	28919415	圓通自在天尊	農曆2月19日	民國74年5月10日
183	秀山里	中華民國九微文教協進會	未填	李美蘭	中和街502巷3弄7號樓	28914808 28728884	一氣宗主	未填	民國99年4月17日
184	秀山里	元山殿	道教	何振源	秀山路85巷115號	28958804	圓通自在天尊	未填	民國71年11月29日
185	秀山里	水磨福德宮	道教	李豐富	中和街458巷5號1樓	28956457	福德正神	未填	民國68年10月1日
186	秀山里	正覺禪寺	佛教	邱鴻光	秀山路85巷73、75、77號	28948797	釋迦牟尼佛	農曆4月7日	民國81年8月1日
187	秀山里	南海宮	道教	洪寶鳳	中和街474巷23號	28922279	觀音菩薩	農曆6月19日	民國70年1月15日
188	秀山里	慈光金玄宮	道教	曾慧玲	秀山路150巷25號1樓	0936902912	玄天上帝	未填	民國74年0月0日
189	豐年里	保德宮	道教	潘坪城	大業路517巷臨58號	28940595	池王	未填	民國63年9月6日

資料來源：本所人文課

附註：(1)本表請以「宗教宗祠輔助管理系統」之資料填報。

編製日期：101年12月31日

7-1 臺北市北投區神壇、寺廟、財團法人寺廟一覽表⁽¹⁾
中華民國101年底

編號	里 別	神壇、寺廟、財團法人寺廟名稱	教別	負責人姓名	地 址	電 話	奉祀主神	祭典日期	建立日期
190	豐年里	南昆府	道教	林元寶	中央北路2段397號1樓	28920005	五府千歲	農曆6月15日	民國72年10月0日
191	豐年里	獅頭宮	道教	張文生	中央北路2段31號5樓	28950980	王母娘娘	農曆7月18日	民國65年10月1日
192	豐年里	萬方百姓堂	道教	謝清地	豐年公園旁路	28955058	百姓公	農曆7月27日	民國77年8月0日
193	豐年里	福德宮	道教	李萬來	大業路527巷臨51號	28915864	福德正神	農曆8月10日	民國74年10月16日
194	豐年里	觀音宮	道教	謝桂英	中央北路2段131巷2弄1號1樓	0917660562	觀世音菩薩	未填	民國101年12月12日
195	稻香里	北玄宮	道教	楊文郎	石仙路1巷14號1樓	28937876、 0910268228	北極玄天真武上帝	農曆1月9日	民國84年8月25日
196	稻香里	北投集應廟	道教	林瑞圖	稻香路134號	28947795	保儀尊王	農曆2月2日	民國48年4月0日
197	稻香里	明智宮	道教	劉青暉	稻香路214號	28960806	王禪老祖	農曆3月26日	民國78年4月6日
198	稻香里	華林講堂	一貫教	高麗秀	稻香路150巷6號	28960418	明明上帝	未填	民國81年1月26日
199	桃源里	北投聖玄宮	未填	蘇俊英	中央北路3段212號1樓	0933763884	北極玄天真武上帝	未填	民國99年7月17日
200	桃源里	慈德宮	道教	賴春連	中央北路3段40巷20弄13號	28943158	天上聖母	農曆3月23日	民國79年9月20日
201	一德里	一德福壽宮	道教	許燈財	中央北路4段60巷內		福德正神	農曆8月16日	民國0年0月0日
202	一德里	公正橋福德宮	道教	林玉麒	大業路527巷161弄12號	28946342(fax)	福德正神	農曆10月25日	民國75年10月1日
203	一德里	慈音堂	道教	陳素滿	一心路1巷3號	28940631	觀音菩薩	農曆9月19日	民國80年0月0日
204	一德里	聖忠堂	道教	陳美華	中央北路4段589號1樓	28948572	地藏王菩薩	農曆7月29日	民國65年5月0日
205	關渡里	晉天堂	道教	吳國正	大度路3段301巷128弄7-3號1樓	28581893	關聖帝君	農曆6月24日	民國90年12月15日
206	關渡里	惠天慈惠堂	道教	黃寶珠	知行路83號5樓	28588182	瑤池金母	農曆7月18日	民國92年2月16日
207	關渡里	聖天宮	道教	林福麟	大度路3段301巷160號1樓	0925500701	天上聖母	農曆3月23日	民國80年5月30日
208	關渡里	聖神金元殿	道教	林乾助	知行路304號5樓	0937888681	天上聖母	農曆3月18日	民國65年3月15日
209	關渡里	聖景土地公廟	道教	陳法天	大度路3段301巷40號對面	0918738956	土地公	未填	民國84年8月1日
210	關渡里	福德宮	道教	林福真	知行路2號之1	28582492	福德正神	農曆每1.15日	民國77年5月0日

資料來源：本所人文課

附 註：(1)本表請以「宗教宗祠輔助管理系統」之資料填報。

編製日期：101年12月31日

7-1 臺北市北投區神壇、寺廟、財團法人寺廟一覽表⁽¹⁾
中華民國101年底

編號	里 別	神壇、寺廟、財團法人寺廟名稱	教別	負責人姓名	地 址	電 話	奉祀主神	祭典日期	建立日期
211	關渡里	德澤佛堂	佛教	解福田	知行路316巷18弄8號5樓	2858-5613	釋迦佛祖	未填	民國93年2月15日
212	關渡里	應合壇	道教	何明立	知行路4-3號1樓	28584936	三清道祖	未填	民國93年9月16日
213	關渡里	關渡山後福德宮	道教	陳天祥	中央北路4段601巷臨7號	28586485	福德正神	農曆2月2日	民國50年7月1日
214	泉源里	九天宮	道教	陳朝福	登山路17之6號	28940877	九天玄女	農曆1月9日	民國89年1月9日
215	泉源里	十八份福德宮	道教	詹世華	東昇路15之1號		福德正神	農曆2月2日	民國45年0月0日
216	泉源里	太乙宮	道教	盧玉珠	登山路75號	0930088749	三山國王	農曆2月25日	民國80年1月24日
217	泉源里	北投天台彩霞宮	道教	曾金蟬	泉源路241之1號	28966321	瑤池金母	農曆7月18日 農曆10月18日	民國57年6月0日
218	泉源里	北投慈惠堂	道教	陳聰明	登山路2-3號	28913785 、 0915014356	瑤池金母	農曆9月23日	民國55年9月14日
219	泉源里	玉靈宮	道教	林志龍	登山路25之1號	28941799	觀音菩薩	農曆9月19日	民國88年7月0日
220	泉源里	張公聖君廟	道教	詹世華	登山路98號	28945657	張公聖君	農曆7月18日	民國前0年0月0日
221	泉源里	頂湖土地公廟	佛教	陳志成	東昇路116號對面	28919539	福德正神	農曆2月2日	民國58年0月0日
222	泉源里	龍泉宮	未填	陳進治	泉源路242號下方		土地公	未填	民國0年0月0日
223	湖山里	丁玄堂	道教	王正重	紗帽路18號	28616747	丁府八千歲	農曆7月1日	民國67年10月0日
224	湖山里	大坑福德廟	道教	張道德	湖山路2段40號	28610666	福德正神	農曆2月2日 農曆8月15日	民國55年2月2日
225	湖山里	佛光亭	未填	張輝煌	紗帽路2-3號旁	0983156809	一氣宗主	未填	民國0年0月0日
226	湖山里	妙天宮	道教	陳卉羚	紗帽路14之18號	28622338	天上聖母	農曆3月23日	民國54年3月23日
227	湖山里	紗帽山宮	道教	廖守男	湖底路56號湖山國小前	28618181	福德正神	農曆2月15日	民國38年0月0日
228	湖山里	陽明山明玄宮	道教	李春茶	紗帽路62號樓	28616766	玄天上帝	未填	民國82年11月9日
229	湖山里	陽明禪寺	佛教	許素晴	湖山路1段42之2號	28616227	觀音菩薩	農曆7月15日	民國72年1月5日
230	湖山里	集賢堂	佛教	林阿鑾	紗帽路14之10號	28617015	南無大自在王如來	未填	民國70年0月0日
231	湖山里	慈聖宮	道教	蔡秀梅	紗帽路13號之2	28610668 0983690226	天上聖母	農曆3月23日	民國60年0月0日

資料來源：本所人文課

附 註：(1)本表請以「宗教宗祠輔助管理系統」之資料填報。

編製日期：101年12月31日

7- 2 臺北市北投區聚會所、財團法人教會一覽表⁽¹⁾
中華民國101年底

編號	里 別	聚會所、財團法人教會名稱	教別	負責人姓名	地 址	電 話	建立日期
1	文林里	財團法人台北市基督教使徒信心會	基督教	劉小珠	文林北路244巷41號	28230561	民國62年8月2日
2	榮光里	財團法人新約教會石碑教會	基督教	林莉君	石碑路1段166巷11號5樓	28236138	民國89年10月7日
3	榮華里	財團法人台北基督徒石碑禮拜堂	基督教	顏國年	明德路281號2樓	28216407	民國74年6月21日
4	振華里	財團法人基督教天母靈泉堂	基督教	蔡世仁	榮華三路48號2樓	28219598	民國84年7月10日
5	永欣里	財團法人台北市猶太教會	其他	傅瑞明	石碑路2段315巷37號	28748722	民國66年5月16日
6	吉慶里	財團法人台北市基督教三愛會	基督教	陳泉清	石碑路1段71巷15弄3號	28214532	民國62年11月10日
7	立農里	財團法人台北市中華基督教長老會 石碑信友堂	基督教	許正郎	立農街1段572號	28219248	民國87年3月30日
8	立農里	財團法人臺北市基督教石碑浸信會	基督教	何家虎	吉利街259巷7-2號2樓	28213734	民國90年7月26日
9	長安里	財團法人北投基督徒聚會處	基督教	黃銀河	中央北路1段44號2樓	28915314	民國61年12月31日
10	長安里	財團法人台北市新北投基督長老教	基督教	吳佳龍	溫泉路35-2號	28926580、	民國76年8月17日
11	中心里	財團法人台北市天主教善牧修女會	天主教	夏明麗	中和街20巷28號4樓	28912363	民國89年9月18日
12	中心里	財團法人台北市基督教中國福音會	基督教	于洪業	中和街49號3樓	28965713	民國88年2月6日
13	智仁里	財團法人台灣基督教道生長老會北 投中和教會	基督教	張麗花	中和街493巷6-3號	28958686 28982261	民國76年6月9日
14	秀山里	財團法人台灣基督教道生長老會	基督教	葉如敬	中和街474巷2弄3號	28912634	民國78年1月18日
15	秀山里	財團法人臺灣基督教道生院	基督教	李月桃	中和街錫安巷112號	28976777 28922836	民國49年2月4日
16	建民里	台北市基督教新城教會	基督教	卓晃毅	文林北路112號	0922050731	民國94年9月1日
17	文林里	財團法人真耶穌教會台灣總會石碑 分會	基督教	楊承恩	致遠一路1段27號1樓	02-28233734	民國67年8月1日
18	石碑里	基督教門諾會錫安新城教會	基督教	林志明	致遠一路1段46弄4號樓	28232720	民國63年9月8日
19	裕民里	財團法人基督教中國佈道會天母感 恩堂	基督教	杜明達	明德路16號1樓及B2	2822-4466	民國65年7月0日
20	振華里	臺北市基督教振恩浸信會	基督教	何迦	榮華三路47號1樓	28220386	民國96年1月14日
21	振華里	財團法人天主教遣使會所屬石碑天 主堂	天主教	蔡思忠	石碑路2段90弄20號	02-28214735	民國52年0月0日

資料來源：本所人文課

附 註：(1)本表請以「宗教宗祠輔助管理系統」之資料填報。

編製日期：101年12月31日

7-2 臺北市北投區聚會所、財團法人教會一覽表⁽¹⁾
中華民國101年底

編號	里 別	聚會所、財團法人教會名 稱	教別	負責人姓名	地 址	電 話	建立日期
22	吉慶里	耶和華見證人台北石碑聚會所	基督教	詹盛林	石碑路1段71弄6號3樓-4	28331651 0936332722	民國53年5月8日
23	尊賢里	台北市基督教道生長老會其哩岸全人關懷協會	基督教	黃書亞	尊賢街264弄1號樓	28224101	民國55年6月15日
24	立賢里	尊賢長老教會	基督教	康進順	承德路7段212號2樓	28223141	民國67年1月1日
25	清江里	財團法人中華基督教行道會北投教	基督教	陶長青	崇仁路1段17弄1號	28934758	民國54年5月14日
26	清江里	財團法人北部台灣基督長老教會北投教會	基督教	康知禮	中央南路1段77號	28912370	民國前35年3月21日
27	中央里	臺北市基督教溪水旁牧靈關懷協會	基督教	李永達	磺港路8號9樓	28914231	民國96年1月14日
28	溫泉里	台北市召會第十二聚會所	基督教	冉冠群	民族路1號		民國0年0月0日
29	中心里	臺灣基督長老教會北投教會	基督教	蔡中榮	泉源路12號 3樓之一	25523161	民國前36年3月21日
30	中庸里	基督教浸信會新北投教會（社團法人台北市基督教救恩會）	基督教	金善興	雙全街19弄4號	28962561	民國89年7月1日
31	中庸里	財團法人真耶穌教會北投教會	基督教	周俊良	雙全街 6弄 1號 1樓	28919395	民國59年7月1日
32	中庸里	天主教聖高隆邦堂	天主教	曾若瑟	大業路695號1樓	28915838	民國56年11月22日
33	中和里	自立長老會新北投教會	基督教	賴淑華	中和街377號	28914646	民國77年12月22日
34	關渡里	關渡教會	基督教	蘇連成	知行路288號 2樓	28582874	民國77年12月25日

資料來源：本所人文課

附 註：(1)本表請以「宗教宗祠輔助管理系統」之資料填報。

編製日期：101年12月31日

7-3 臺北市北投區宗教團體興辦公益慈善及社會教化事業概況
中華民國101年底

單位：所

宗教別	醫療機構		文 教 機 構									公 益 慈 善 事 業						
	醫院數	診所數	大學數	專科數	中學數	職校數	小學數	幼稚園數	托兒所數	圖書閱覽室數	其他	養老院數	殘障教養院數	青少年輔導院數	福利基金會數	學生宿舍處數	技藝研習處數	社會服務中心數
寺廟	合計		1							2						1		
	道教									2								
	佛教		1													1		
	理教																	
	軒轅教																	
	天帝教																	
	一貫教																	
	天德教																	
	儒教																	
	大易教																	
	亥子道																	
	彌勒大道																	
	中華聖教																	
	宇宙彌勒皇教																	
	先天救教																	
黃中																		
其他																		
教堂	合計																	
	天主教																	
	基督教																	
	回教																	
	天理教																	
	巴哈伊教																	
	真光教																	
	山達基教會																	
其他																		

資料來源：本所人文課
編製日期：101年12月31日