

臺
北
市
北
投
區
公
所
102
年
區
務
統
計
要
覽

中華民國 102 年臺北市北投區



區務統計要覽



臺
北
市
北
投
區
公
所
編
製



臺北市北投區公所編製

中華民國 102 年 5 月

序 言

北投區位處臺北市最北端，東以磺溪、南以基隆河與士林區為界；西與新北市淡水區相連；北以大屯山、七星山與新北市三芝區、金山區為鄰，面積 56.8216 平方公里，居北市 12 區之第 2 位。境內自然資源豐富，有名聞遐邇的溫泉及關渡水鳥保育區，下八仙、洲美鄉野景觀特色區，陽明山國家公園更提供多元化的遊憩公園空間，是都會市民休閒遊憩的好所在。

本區現有 42 里，827 鄰，人口 25 萬 5,444 餘人，係屬一融合住宅、工商、農牧綜合發展之地區。目前區公所除廣續推動各項為民服務相關措施外並全力推動溫泉新故鄉、公園環境改造、社區環境改造等，期使本區能塑造為溫泉、櫻花、健康活力之休憩新都會。

統計的目的是讓數字會說話，本所編印統計要覽，採年刊方式出版，蒐集的資料除了可瞭解到本區的一般概況外，並可從其中得知本區重要施政成果，資料內容以 102 年為主，並將各項資料數據列溯至 92 年。期使以這些客觀的數據，可看出本區現況及為民服務成果，並使有關機關或研究單位得到正確的瞭解，並從最近 10 年之數列比較中瞭解其間的變動情形和趨向，以作為今後施政改進之參考。

本要覽在資料及數字方面，因會計統計人手不多，雖工作同仁均已力求完善，恐仍有疏漏，尚祈惠賜指正，俾謀改進以策勵來茲。

區長 李美麗 謹識

中華民國 103 年 2 月

壹、一般概況

一、沿革

「北投」是以昔日原住民「北頭社」而得名，為臺北地區開發最早的區域。明永樂中葉，鄭和入海諭蕃酋，就有雞籠（基隆）滬尾（淡水）的記述，明崇禎 2 年（1629 年）西班牙人由雞籠滬尾，溯淡水河至甘答門（關渡）北投一帶。當時，沿河有原住民 2、3 百戶據坵而居，除捕漁外挖硫磺為生。崇禎 15（1642）年，荷蘭人驅逐西班牙人占據臺灣北部地區。永曆 15 年（1661 年），鄭成功擊敗荷蘭人，遣將率兵進駐雞籠、淡水兩地。噶哩岸（吉利）地區，乃當時屯墾地區，大陸移民聚居於淡水河以北，乃今日北投、士林地區。

清康熙 23 年 4 月，置臺灣府，隸福建省，設諸羅、鳳山、臺灣三縣，北部地區屬諸羅縣。康熙 36 年，杭州郁永河奉差由福建來北投採硫磺，在其「裨梅記遊」一書中，記述「由淡水港至甘答門，水道甚隘，入門，水忽廣，汎為大湖」。康熙 47 年，泉州人陳賴章曾向諸羅縣知事請准墾殖大佳臘地方（臺北盆地）。

康熙末年，內地移民來淡北墾殖者，大都居留於淡水流域的甘豆（關渡），商船也停泊於此。雍正元年淡水建廳，光緒元年，置臺北府，設新竹、淡水、宜蘭三縣及基隆廳。淡水縣轄十一堡，北投地區隸芝蘭二堡，光緒 11 年中法戰爭結束後，清廷改臺灣為行省，北投地區仍屬淡水縣芝蘭二堡，堡轄十六庄，屬北投區者有十三庄（即今北投區之各里）。

民國 34 年臺灣光復，35 年 1 月 16 日，臺北縣政府成立，設北投鎮隸七星區，同月 27 日成立北投鎮公所，36 年七星區併入淡水區，北投鎮乃隸臺北縣淡水區。

民國 38 年 8 月 26 日，陽明山管理局（初名草山管理局，39 年 4 月 26 日奉准改名）成立，北投鎮改隸該局管轄，其行政區仍屬臺北縣。民國 56 年 7 月 1 日臺北市升格為院轄市，次年 7 月 1 日北投鎮併入臺北市，將原鎮公所改為區公所，其行政業務乃授權陽明山管理局處理。民國 63 年元旦，陽明山管理局奉令縮編，北投區地方行政業務始歸由臺北市政府直接管轄。

貳、里鄰組織

民國 36 年北投鎮設中正、中央、中心、溫泉、靖薛、清江、八仙、立農、風度、石牌、福興、關渡、一德、桃源、稻香、大屯、泉源、湖山、湖田等 19 里，57 年 7 月 1 日改併臺北市時調整，設中正、中央、大同、長安、光明、溫泉、奇岩、清江、八仙、立農、永和、石牌、福興、關渡、一德、桃源、稻香、文化、中和、開明、中心、大屯、泉源、湖山、湖田等 25 里 383 鄰，由於人口迅速增加，於 63 年 12 月增設新市、林泉、東華、吉利、尊賢、裕民、振華、榮華、榮光、建民、豐年、智仁、中庸、秀山等 14 里 440 鄰，共為 39 里 823 鄰，另於 67 年 9 月又因人口增加驚人，第三度調整，除中正里裁併外，增設立賢、吉慶、致遠、文林、永明等 5 里，共為 43 里 1、219 鄰。

79年3月12日臺北市第四期區里行政區域調整，新增加原士林區洲美里全里調整區界劃入本區，另從永和里分出永欣里。長安、光明合併為長安里，清江、新市合併為清江里，榮光、致遠合併為榮光里，中和、大屯合併為中和里，湖山、湖田合併為湖山里，本區調整後計40里854鄰。另於91年度9月份依臺北市第5期里區域調整，由中和里調整後新增大屯里；湖山里調整後新增湖田里，95年度並辦理鄰編組分及調整事宜，本區目前共計42里827鄰。

參、北投與溫泉

(一) 成因：

北投溫泉遐邇聞名，溫泉 (Hot-spring) 為火山地形之特有產物；其成因簡言之，為火山活動之末期仍有大量之餘熱由地殼之弱點噴出，適地下水滲入，與高熱之岩層相遇，或與岩漿內水氣相合，並溶解某些礦物質於水中，復湧出流向地表，則稱為溫泉。實為具有溫度並含有礦物質之天然水。

(二) 分布：

世界火山之分布，最主要者為沿太平洋兩岸：臺灣島正位於太平洋西岸火山地震帶上，故本島之溫泉散佈面甚廣。北投溫泉係屬於大屯火山群系列之一部分；大屯火山群位於臺灣北端，是由十數座鐘形與錐形火山組織而成，分列於崁腳斷層之西北側。其主要火山體分布於東北至西南間之三條弱線上，計有竹子火山、小觀音火山、大屯火山、丁火朽火山及七星火山等，其中以七星火山海拔1120公尺最高。依各火山體所噴發之熔岩流、礦物質、化學成份及硫氣孔分佈與活動情形分析研究；竹子山火山最古老，七星火山最年幼，無疑是大屯火山群中最後噴發之火山，故而北投溫泉為臺灣最具先天條件之溫泉。

(三) 開發：

本區素以盛產硫磺而出名，昔日境內居民多為原住民，對於溫泉之知識缺乏，僅知此種泉水不可飲用，不能灌溉。且在溫泉流域地區，作物遍受其害，故視為「毒泉」。17世紀末葉，臺灣北部移民來歸者增多，尤其隨鄭成功來台之閩南人北遷，乃發現溫泉之特質，非但可供沐浴，且可醫治皮膚疾病，於是北投溫泉始被利用與開發。

(四) 溫泉旅館與交通：

清光緒19年(公元1893年，即民前19年)5月，臺北洋商德籍奧利(Ouely)獲悉北投有天然溫泉，曾來此間開設俱樂部，雖非對大眾營業，但確為溫泉旅社之開山鼻祖。越2年10月，日軍侵台，因日人對於溫泉之知識較為豐富，而善加利用，致對北投溫泉發展裨益良多。又8年(公元1903年)8月15日臺北至北投公路竣工通車，民間前來北投投資建設溫泉旅社者大有人在，並有私人別墅、機關俱樂部之設立，日軍並在此設立療養地(即今國軍八二一醫院現址)。因此，前來北投觀光商旅與日俱增。至此，北投乃漸入佳境。由原來荒山幽谷之地，一

躍而趨於繁榮。民國 34 年 10 月臺灣光復，回歸祖國，繼之，政府 38 年遷臺，勵精圖治建設臺灣，工商業發達，國民所得增多，人民生活水準提高，社會經濟繁榮，並倡導戶外活動，鼓勵國民旅遊觀光，地方人士更斥鉅資配合興建規模宏大之觀光旅社，力求達到國際標準，數年之間使北投溫泉旅社如雨後春筍增加數倍，每年吸引中外遊客，賺取無煙工業外匯，實賴溫泉開發之功。

北投現隸屬臺北市行政區之一，位於臺北市正北面，距臺北舊市區僅 12 公里，於交通工具發達之今日，可謂近在咫尺，兩者之間，公車、捷運、私家轎車、計程汽車，密密麻麻穿梭不息，更是日以繼夜奔馳不停。對北投發展與繁榮趨向，已不可同日而語。

(五) 自然環境：

北投自然環境優美，重巒疊翠，美景如畫，大屯山、七星山、面天山諸脈環繞境內，群峰聳立，崗巒起伏，山明水秀，林泉幽邃，清靜閒雅，山間林木青翠欲滴，濃蔭處處，泉流潺潺，關渡平原，阡陌棋布，稻浪湧動；水鳥翱翔，拱橋紅樹，映帶左右，令人心曠神怡。尤以溫泉嬉戲，老少咸宜，曲水流觴，詩情畫意，青年男女，來此一遊，終生享受。加以觀光旅社林立，別墅錯落山梯幽谷間，真有「幽山深谷通別柳暗花明又溫泉」「造化鍾奇秀，勝景湧沸泉」之慨，天下之美，盡在於此，實不啻世外桃源。

(六) 溫泉屬性：

北投溫泉優異，冠絕全島，其質量亦非本島其他地區溫泉可及，尤以白磺泉為全島僅有之溫泉，俗稱「鐵湯」，沐浴其中，不僅能增進身體健康，據聞更可治療濕疹、痔瘡、關節炎、神經衰弱、腫痛以及婦人病等症。基於上述原因，聲名遠播，吸引中外遊客雲集來訪。因此之故北投與溫泉，密而不分。此處溫泉源共有 3 處，第 1 泉源位於境內泉源里，大磺嘴（舊稱十八分），以天然噴發硫氣孔形成自然湧泉，第 3 泉源與第 1 泉源毗鄰，兩者以坑溪為界，此泉源係以人工開鑽地熱噴孔注入大坑溪與人工開闢道引入清水於槽中，利用噴氣孔所噴出氣體與熱度，經傳熱與溶解而成溫泉。第 1 第 3 泉源共佔地面積 42,468.53 平方公尺。第二泉源位於境內林泉里地熱谷，佔地面積 7,129.54 平方公尺，亦為自然湧泉屬酸性綠礬泉，溫度奇高，約攝氏 85 度，不宜直接使用，必須於出水口滲入適量冷水後始可使用。

北投溫泉按泉質分可歸納兩類，一為單純土類泉 (Simple-spring) 俗稱白磺。一為酸性明礬泉 (Alumacid-spring) 俗稱青磺，謹將兩泉按物理性質與化學成份等分析結果列於下表以供參考。

分析 區分	北投溫泉泉質分類 泉源別	單 純 土 類 泉		酸 性 明 礬 泉
		第 一 泉 源	第 二 泉 源	第 三 泉 源
物 理 性 質	每日出水量 (約)	3,000 立方公尺	2,000 立方公尺	2,000 立方公尺
	出水溫度	56°C	56°C	85°C
	比 重	1.010	1.010	1.013
	沉澱量	0.142 g/L	0.142 g/L	0.143 g/L
	密 度	1.010 g/cc	1.010 g/cc	1.013 g/cc
	色 澤	微乳白色，含固體物	微乳白色，含固體物	微青，含固體物
	臭 味	含微硫化氫臭味	含微硫化氫臭味	硫化氫臭味
	放射能 反 應	00.6 Mace 呈弱鹼性	00.6 Mace 呈弱鹼性	0.39 Mace 呈酸性

分析 區分	北投溫泉泉質分類 泉源別	單純土類泉		酸性明礬泉
		第一泉源	第二泉源	第三泉源
化學 成 分	Kclo4 過氯酸鉀	√	√	
	Nacl 氯化鈉	√	√	√
	Na2so4 硫酸鈉	√	√	
	CaSo4 硫酸鈣	√	√	√
	FeSo4 7H2o 綠礬	√	√	√
	AL2(So4) 、	√	√	√
	K2So4 、			
	24H2o 明礬	√	√	
	H2So4 硫酸	√	√	
	H2Co3 碳酸	√	√	
	H2S 硫化氫	√	√	√
	MgSo4 氯化鎂			√
	Kcl 氯化鉀			√
	NH4cl 氯化銨			√
	Cacl2 氯化鈣			√
	FeSo4 硫酸亞鐵			√
	Hcl 鹽酸			√
	Sio2 矽酸			√
H2So2 硼酸			√	

備註：相關資料來源歷史久遠，無從考證，謹供參閱。

四、北投區地理位置

臺北市北投區地理位置

中華民國 101 年底

方位別	地名	經度	緯度
極東	湖山里：七星山△1109 高地側	東經 121° 34' 18"	北緯 25° 11' 34"
極西	關渡里：關渡河口	東經 121° 127' 10"	北緯 25° 06' 59"
極南	洲美里：基隆河口	東經 121° 30' 00"	北緯 25° 05' 45"
極北	湖田里：竹子湖	東經 121° 32' 51"	北緯 25° 12' 33"

一、附註：本區東西寬約 8.5 公里，南北寬約 7.4 公里，關渡為本市(區)極西端，竹子湖為本市(區)極北端，東、南以基隆河為界與士林銜接，西北以大屯山、七星山為界與新北市淡水區、三芝區、金山區相毗鄰。

二、資料來源：根據臺北市政府地政處測量隊 62 年實地勘測資料編製。

六、景觀資源

(一) 關渡宮：

位於關渡，淡水河下游，在關渡隘口之東岸，初稱靈山廟，清乾隆五十一年重建，祀天上聖母，始易今名。登覽淡水河，遠眺觀音山，賞心悅目，另有一番意境，引人入勝。尤以滿潮時，潮水逆流而上，涇渭分明，景色優麗，嘆為奇觀。

(二) 關渡自然公園：

位於關渡里淡水河，基隆河、新店溪交會之沼澤地帶，鳥類隨季節不同，種類繁多，愛好賞鳥生態的朋友，準備一架倍率望遠鏡，一本臺灣鳥類圖鑑，站在河堤上，一定使你大飽眼福。

(三) 琉園水晶博物館：

座落於中央北路四段五一五巷一六號，在關渡捷運站附近，展示規劃以「藝術、文化、教育、傳承」的角度切入，全館分為十三個展示區。

(四) 不動瀑布：

俗稱水咚咚，位於中和街、貴子坑源頭，盡處有一瀑布水聲潺潺，咚咚之聲，四季不絕於耳，又其附近原為一片蒼翠山林，經商人就地開採白瓷土礦後，現已形成一條白色帶狀之景觀，遠處望去猶如一座白色不動瀑布。

(五) 軍艦岩登山步道：

軍艦岩是大屯山系最南端的一座山峰，標高 92 公尺，高度不高，但具有豐富的地質景觀，可遠眺臺北市區和關渡平原，加上可與北投地區的溫泉、果園等風景區互相串連，是一假日攀登好地點。

(六) 地熱谷：

本名地獄谷，因名不雅而易今名，位於新北投公園內側，由於谷底土質鬆軟，湧出硫磺水熱度奇高，遊人不可不防，若不慎觸及流水，甚易被燙傷，故須加倍小心。

(七) 磺溪：

為本區主要溪流，兩側多為陡峭岩壁或坡地，是典型的溪谷地形，谷底環境清幽，溪水清澈，卵石裸露，可徒步而過，頗多自然奇景，谷內有鳳凰谷、龍鳳谷之溫泉浴散佈其間，沐客遊人不絕，更適於野餐、烤肉等休閒活動之去處。

(八) 大屯山：

包括主峰、南峰、西峰，係一系列死火山群，海拔 1,081 公尺，峰頂寬廣平坦，遠眺極佳，七星山、向天山等歷歷在目，向北遠眺太平洋在望，向南俯瞰台北盆地景色宜人，尤其夜景紅、白相映，美不勝收。

(九) 中山樓：

位於本區陽明山、陽明路二段旁，興建目的旨在紀念 國父，並寓有發揚中華文化建築之深意。內有大會議廳與大小不等的會議室，及各類房間臥室等，崇樓峻閣，飛碧流丹，宏偉非凡，誠集中國傳統建築藝術之極致，蔚為名勝，又其附近至金山的公路旁有一瀑布 7 公尺，寬約兩公尺之草山瀑布，流量雖不大，但晶瑩剔透，極為可愛。

(十) 陽明公園：

位於本區境內，現劃為陽明山國家公園範圍，是一座極為理想的自然公園，園中設計採中國傳統式佈局，有亭台、廊、榭、小橋、流水、村落各具詩情畫意，園內林深，花草爭明，昆蟲、飛禽雜居其間，好一幅圖畫人間，供遊人盡享，公園內主要設施計有光復樓、小隱潭、彩色噴水池、大花鐘、展望亭、明恥亭、大屯瀑區、櫻花林、千人植梅園、杜鵑園等等。

(十一) 夢幻湖：

位於七星山腰，為火山口湖，海拔 85 公尺，湖面滿水位約 800 平方公尺，水深約 2 公尺，在夏季，一泓碧水，翠山倒映，水鳥遊戲水間，揚波蕩漾，遊興不盡。在冬季，山霧瀰漫，湖面朦朧，其境如夢似幻，故為命名由來。其湖面由於生長一種稀有水產野菜類植物—水韭，頗具學術研究價值。如今夢幻湖由政府列為生態保護區。

(十二) 馬槽溫泉：

位於陽金公路，馬槽橋上方，馬槽溪旁，因該溪源於七星山麓，含硫磺量甚高，泉水終年滾燙，泉質優而佳，慕名而來洗溫泉者，不乏

其人。

(十三) 鹿角坑森林溪：

此處有溪泉、有瀑布、有環密完整的原始林，更有豐富的動物資源：如台灣鼯鼠、赤腹松鼠、台灣獼猴等，經常出沒樹林間，穿梭飛躍，樹下潮濕，隱密的草叢裏則躲藏著紅竹節、青竹絲、過山刀等蛇類，及攀木蜥蜴，台北樹蛙、長腳赤蛙、澤蛙等兩棲生物，此外尚可發現昆蟲類竹節蟲、台灣角金龜、鍬形蟲、擬葉蛾、蠶絲等。在森林溪裏更清澈可鑑，見到小魚、小蝦、小蟹等，悠遊溪中，景觀常在，供遊人共享。

(十四) 小油坑：

位於七星山西側陽金公路旁，有噴氣孔硫氣繚繞而聞名，從竹子湖方向過來，遠遠就可望見一大片崩坍的山壁，壁上有似炊煙冉冉上升十分壯觀，由於此處岩石被溫泉水長遠侵蝕，變得鬆軟，久而久之終於崩坍下陷形成峭壁。來到此處，可鑑賞美麗的硫磺結晶，可聽聽噴氣孔雄厚的爆裂聲，可嗅嗅刺鼻的硫磺味，可試試地熱的溫度等，人在其境可親身體驗後火山活動的種種。

(十五) 向天池：

位於向天山南側，池水天旱不涸，水清如鏡，游魚可數，鴛鴦水鴨見人不驚，沿途山徑狹窄，石道崎嶇，谷風潤水，聲息相應，潺潺呼喚，好一幅原始山林景色。

(十六) 大屯自然公園：

大屯自然公園是以一個天然湖泊為中心所闢建，水生植物生長繁茂，公園內設有原生杜鵑復育區，花季期間，不同品種的杜鵑相繼怒放，多采多姿。

(十七) 北投公園：

位於新北投捷運站前，兩山夾谷之中，依山為園，傍地成台；有繁花啼鳥；有紅魚青池；有湍飛之噴泉，映日以成虹，有氤氳之水霧，乃溫泉之溪谷，溪流潺湲，綠蔭長地，富天然之趣，無斧鑿之痕，實旅遊勝境也。

(十八) 紗帽山：

位於陽投公路旁，形如紗帽，山頂林木，百鳥巢居。在此，俯瞰華岡文化大學校景與臺北平原，歷歷如畫，登此遨遊者頗不乏人。

(十九) 北投觀光果園：

位於大屯山、中正山上，柑桔園、蓮霧園散佈山區，登山道旁，面積約 150 公頃，農戶有 50 餘戶，分散在各果園處，民風淳樸，鄉土人情味濃厚，農曆元月、8 月是果實先後成熟的季節，歡迎您閣家光臨欣賞與採摘，安步當車，不亦樂乎。

(二十) 北投花卉農場：

境內湖山里、泉源里鄰接陽明山公園，有花農 80 餘戶，花卉種植面積達 30 公頃，境內花卉種類繁多，有洋杜鵑、茶花、黑松、梅花、櫻花、大理花、菊花、聖誕紅、仙人掌花科及洋蘭等諸多品種。竹子湖不但有著世外桃源般的秀麗景色，更以觀光海芋園聞名全省，歡迎愛花的朋友蒞臨觀賞與採購。

臺北市北投區統計總報告目錄

一、一般概況

- 1-1 臺北市 北投區已登記公私有土地筆數面積
- 1-2 臺北市 北投區里鄰戶口數
- 1-3 臺北市 北投區人口之年齡分配
- 1-4 臺北市 北投區人口之教育程度
- 1-5 臺北市 北投區人口之婚姻狀況

二、行政

- 2-1 臺北市 北投區公所組織系統
- 2-2 臺北市 北投區公所編制及現有員額
- 2-3 臺北市 北投區公所現有職員人數—按教育程度別分
- 2-4 臺北市 北投區公所現有職員人數—按考試及格別分
- 2-5 臺北市 北投區公所現有職員人數—按年齡別分
- 2-6 臺北市 北投區公所經費預決算數額—按工作計畫別分
- 2-7 臺北市 北投區公所經費預決算數額—按用途別科目分
- 2-8 臺北市 北投區調解業務概況

三、民政

- 3-1 臺北市 北投區里長選舉概況
- 3-2 臺北市 北投區鄰長遴聘概況
- 3-3 臺北市 北投區鄰長異動概況
- 3-4 臺北市 北投區里民大會暨基層建設座談會出席情形及建議案件數
- 3-5 臺北市 北投區改善市容查報有關案件執行情形
- 3-6 臺北市 北投區維護市容會報決議案件辦理情形
- 3-7 臺北市 北投區各級學校一覽表
- 3-8 臺北市 北投區各級學校數
- 3-9 臺北市 北投區體育活動概況

四、社會

- 4-1 臺北市 北投區社區發展協會會員人數
- 4-2 臺北市 北投區推行社區發展工作成果
- 4-3 臺北市 北投區社會福利及救濟概況
- 4-4 臺北市 北投區輔導市民以工代賑臨時工作概況
- 4-5 臺北市 北投區低收入戶人口
- 4-6 臺北市 北投區辦理市民急難救助概況
- 4-7 臺北市 北投區遭受災害救助情形
- 4-8 臺北市 北投區身心障礙人口一覽表
- 4-9 臺北市 北投區65歲以上長者暨身心障礙市民申領免費乘車悠遊卡情形
- 4-10 臺北市 北投區公所全民健保第一、五、六類保險對象統計

五、經建

- 5-1 臺北市 北投區鄰里工程施工概況
- 5-2 臺北市 北投區鄰里公園概況
- 5-3 臺北市 北投區耕地面積及農業戶口
- 5-4 臺北市 北投區米穀種植面積及產量
- 5-5 臺北市 北投區園藝作物種植面積及產量
- 5-6 臺北市 北投區普通及特種作物種植面積及產量
- 5-7 臺北市 北投區家畜家禽頭數

六、兵役

- 6-1 臺北市 北投區服兵役役男列級家屬各項慰、補助費發放情形
- 6-2 臺北市 北投區服兵役役男列級家屬安家生活扶助費發放情形
- 6-3 臺北市 北投區服兵役役男列級家屬全民健康保險醫療補助費核發情形

七、人文

- 7-1 臺北市 北投區神壇、寺廟、財團法人寺廟一覽表
- 7-2 臺北市 北投區聚會所、財團法人教會一覽表
- 7-3 臺北市 北投區宗教團體興辦公益慈善及社會教化事業概況

1-1 臺北市北投區已登記公私有土地筆數面積

中華民國102年底

公私有別	已登記土地面積 (公頃)	已登記土地筆數 (筆)
總 計	5,645.5992	60,015
公 有	3,222.4467	20,235
私 有	2,332.8762	38,410
公私共有	90.2763	1,370

資料來源：臺北市士林地政事務所

編製日期：103年1月3日

1-2 臺北市北投區里鄰戶口數

中華民國102年底

里 別	面 積 (平方公里)	鄰 數 (鄰)	戶 數 (戶)	人 口 數 (人)		
				總 計	男	女
總 計	57	827	93,818	255,444	123,694	131,750
一德里	3	23	2,607	7,361	3,672	3,689
八仙里	4	17	2,099	5,700	2,795	2,905
大屯里	4	10	421	1,260	655	605
大同里	1	18	2,337	6,297	3,117	3,180
中心里	0	21	2,966	6,539	3,054	3,485
中央里	0	28	3,407	9,217	4,428	4,789
中和里	0	19	1,947	5,270	2,531	2,739
中庸里	0	15	1,750	4,614	2,218	2,396
文化里	1	14	1,660	4,560	2,192	2,368
文林里	0	20	1,633	4,448	2,152	2,296
永和里	2	24	3,552	9,438	4,536	4,902
永明里	0	12	1,862	5,322	2,489	2,833
永欣里	1	23	3,302	8,122	3,824	4,298
石牌里	0	16	2,076	5,709	2,711	2,998
立農里	0	25	3,367	9,710	4,701	5,009
立賢里	0	16	2,029	5,936	2,796	3,140
吉利里	0	23	2,513	7,511	3,610	3,901
吉慶里	0	18	1,928	5,729	2,696	3,033
秀山里	1	15	1,236	3,484	1,726	1,758
奇岩里	2	28	3,479	9,878	4,879	4,999
東華里	1	18	1,627	4,849	2,293	2,556
林泉里	1	17	1,512	3,498	1,737	1,761

1-2 臺北市北投區里鄰戶口數

中華民國102年底

里 別	面 積 (平方公里)	鄰 數 (鄰)	戶 數 (戶)	人 口 數 (人)		
				總 計	男	女
長安里	0	23	2,535	6,345	2,964	3,381
建民里	1	20	1,590	4,220	2,033	2,187
泉源里	5	16	869	2,557	1,341	1,216
洲美里	2	10	836	2,211	1,134	1,077
振華里	0	27	2,888	8,148	3,851	4,297
桃源里	1	17	2,233	6,128	3,034	3,094
清江里	0	27	4,023	9,789	4,974	4,815
尊賢里	0	20	1,757	5,132	2,434	2,698
智仁里	0	21	2,290	6,585	3,143	3,442
湖山里	4	18	709	1,815	948	867
湖田里	16	10	396	1,014	563	451
開明里	0	26	2,548	6,727	3,222	3,505
溫泉里	0	23	2,775	7,030	3,350	3,680
裕民里	0	24	2,907	7,949	3,806	4,143
榮光里	0	24	2,765	8,078	3,863	4,215
榮華里	0	21	2,956	7,931	3,783	4,148
福興里	0	20	2,632	7,646	3,637	4,009
稻香里	1	16	2,029	5,224	2,667	2,557
豐年里	1	16	1,700	4,892	2,371	2,521
關渡里	2	28	4,070	11,571	5,764	5,807

資料來源：臺北市北投區公所人文課

編製日期：103年2月17日

1-3 臺北市北投區人口之年齡分配

中華民國102年底

單位：人

性 別	總 計	0~4歲	5~9歲	10~14歲	15~19歲	20~24歲	25~29歲	30~34歲	35~39歲	40~44歲	45~49歲	50~54歲	55~59歲	60~64歲	65歲以上
總 計	255,444	13,143	10,505	13,077	14,691	15,073	16,773	22,962	21,645	20,190	19,215	19,788	19,488	16,897	31,997
男	123,694	6,932	5,403	6,807	7,566	7,862	8,426	10,877	10,369	9,503	9,088	9,279	9,011	7,928	14,643
女	131,750	6,211	5,102	6,270	7,125	7,211	8,347	12,085	11,276	10,687	10,127	10,509	10,477	8,969	17,354

資料來源：臺北市北投區公所人文課

編製日期：103年2月17日

1-4 臺北市北投區人口之教育程度

中華民國102年底

單位：人

性別	總計	15歲以上											未滿15歲
		合計	研究所	大學	專科 ^①	高中	高職	國(初)中	初職	小學	自修	不識字	
總計	255,444	218,719	19,412	64,544	30,563	20,913	35,972	21,740	317	22,867	522	1,869	36,725
男	123,694	104,552	11,823	31,089	15,003	10,528	16,648	10,940	141	7,925	149	306	19,142
女	131,750	114,167	7,589	33,455	15,560	10,385	19,324	10,800	176	14,942	373	1,563	17,583

資料來源：臺北市北投區公所人文課

附註：①五年制專科學校前三年肄業者，教育程度歸高職。

編製日期：103年2月17日

1-5 臺北市北投區人口之婚姻狀況

中華民國102年底

單位：人

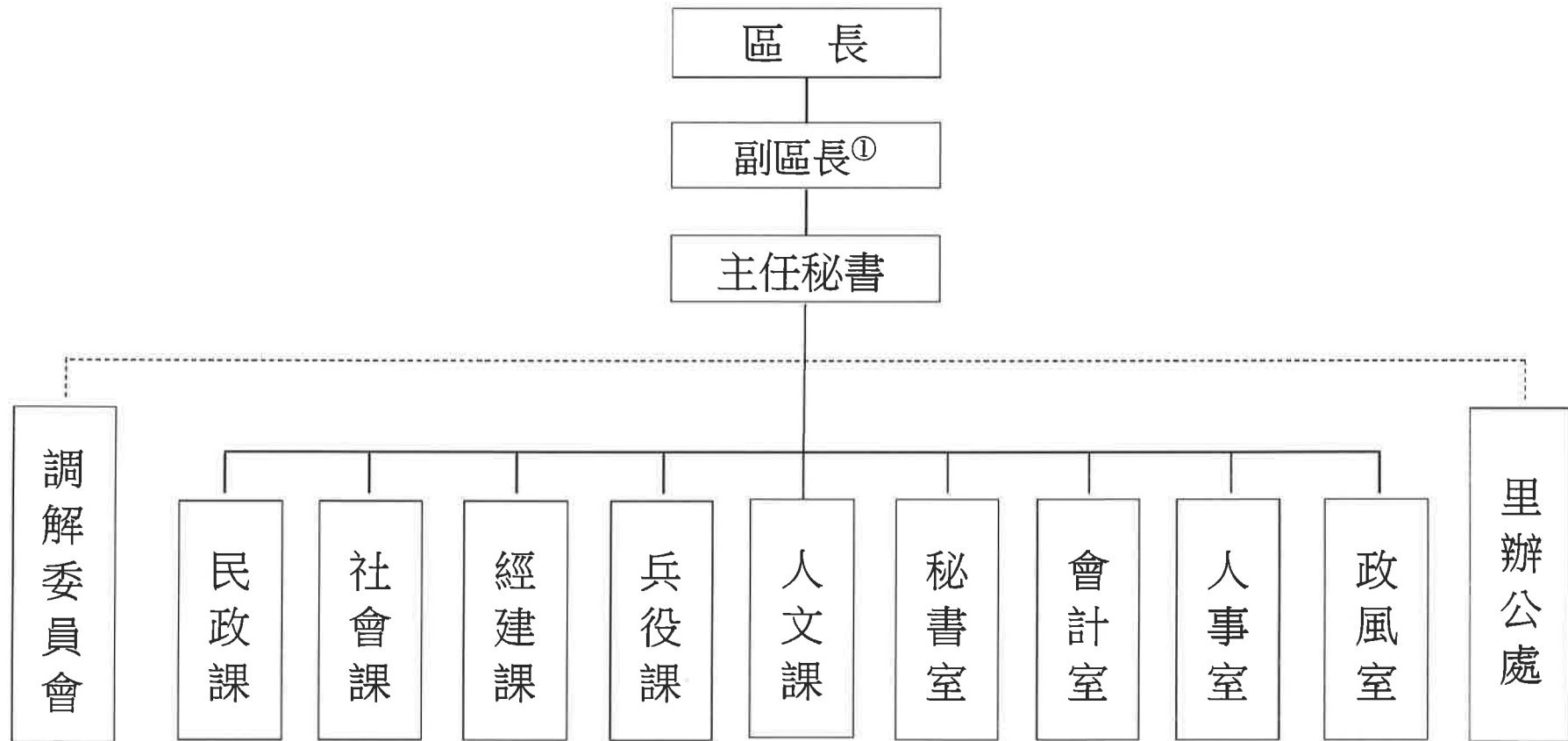
性別	總計	15歲以上					未滿15歲				
		合計	未婚	有偶	離婚	喪偶	合計	未婚	有偶	離婚	喪偶
總計	255,444	218,719	75,133	115,960	15,261	12,365	36,725	36,725	-	-	-
男	123,694	104,552	38,502	57,156	6,815	2,079	19,142	19,142	-	-	-
女	131,750	114,167	36,631	58,804	8,446	10,286	17,583	17,583	-	-	-

資料來源：臺北市北投區公所人文課

編製日期：103年2月17日

2 - 1 臺北市北投區公所組織系統

中華民國102年底



資料來源：臺北市北投區公所秘書室

附註：①無副區長免填

編製日期：103年2月17日

2-2 臺北市北投區公所編制及現有員額①

中華民國102年底

單位：人

職稱別	職等	總計		秘書室 ^②		民政課		社會課		經建課		兵役課		人文課		會計室		人事室		政風室	
		編制	現有	編制	現有	編制	現有	編制	現有	編制	現有	編制	現有	編制	現有	編制	現有	編制	現有	編制	現有
總計	--	137	121	21	26	59	50	11	15	12	10	21	9	5	3	3	3	3	3	2	2
區長		1	1	1	1	-	-	-	-	-	-	-	-	-	-	-	-	-	-	-	-
副區長		1	1	1	1	-	-	-	-	-	-	-	-	-	-	-	-	-	-	-	-
主任秘書		1	1	1	1	-	-	-	-	-	-	-	-	-	-	-	-	-	-	-	-
調解會秘書		1	1	1	1	-	-	-	-	-	-	-	-	-	-	-	-	-	-	-	-
秘書		1	1	1	1	-	-	-	-	-	-	-	-	-	-	-	-	-	-	-	-
視導		3	3	3	3	-	-	-	-	-	-	-	-	-	-	-	-	-	-	-	-
課長(室主任)		9	9	1	1	1	1	1	1	1	1	1	1	1	1	1	1	1	1	1	1
技士		4	4	-	-	-	-	-	-	4	4	-	-	-	-	-	-	-	-	-	-
課員(佐助理員)		45	39	7	8	10	8	5	9	3	3	11	4	4	2	2	2	2	2	1	1
技佐		3	2	-	-	-	-	-	-	3	2	-	-	-	-	-	-	-	-	-	-
辦事員		20	17	2	6	4	2	5	5	1	-	8	4	-	-	-	-	-	-	-	-
書記(雇員)		6	4	3	3	2	1	-	-	-	-	1	-	-	-	-	-	-	-	-	-
里幹事		42	38	-	-	42	38	-	-	-	-	-	-	-	-	-	-	-	-	-	-
其他		-	-	-	-	-	-	-	-	-	-	-	-	-	-	-	-	-	-	-	-

資料來源：臺北市北投區公所人事室

附註：①本區本年底有技工5人，工友9人，駕駛2人，駐衛警5人。

②區長、副區長、主任秘書、調解會秘書、秘書、視導列於秘書室。

編製日期：103年1月27日

2-3 臺北市北投區公所現有職員人數—按教育程度別分①

中華民國102年底

單位：人

項 目 別	總 計	研 究 所			大 學 畢 業	專 科 畢 業	高 中 (職) 畢 業	國 (初) 中 以 下	
		合 計	博 士	碩 士					
總 計	121	10	-	10	75	25	11	-	
性 別	男	53	6	-	6	27	14	6	-
	女	68	4	-	4	48	11	5	-
官 等 別	簡 任 (派)	1	1	-	1	-	-	-	-
	男	-	-	-	-	-	-	-	-
	女	1	1	-	1	-	-	-	-
	薦 任 (派)	50	5	-	5	27	13	5	-
	男	19	2	-	2	5	9	3	-
	女	31	3	-	3	22	4	2	-
	委 任 (派)	70	4	-	4	48	12	6	-
	男	34	4	-	4	22	5	3	-
	女	36	-	-	-	26	7	3	-
	雇 員	-	-	-	-	-	-	-	-
	男	-	-	-	-	-	-	-	-
	女	-	-	-	-	-	-	-	-

資料來源：臺北市府人事資訊管理系統102年年報「表12行政機關公務人員人數按教育程度分」

附註：①請依人事處行政機關人事業務查報表資料填報。

編製日期：103年1月27日

2-4 臺北市北投區公所現有職員人數—按考試及格別分①

中華民國102年底

單位：人

項 目 別	總 計	考 試 及 格 種 類 ^②							依其他法令 進 用	
		合 計	高等考試	普通考試	初等考試	特種考試	升等考試	其他考試		
總 計	121	119	6	22	6	70	14	1	2	
性 別	男	53	51	1	12	3	32	3	-	2
	女	68	68	5	10	3	38	11	1	-
官 等 別	簡 任 (派)	1	1	1	-	-	-	-	-	-
	男	-	-	-	-	-	-	-	-	-
	女	1	1	1	-	-	-	-	-	-
	薦 任 (派)	50	50	5	6	-	26	12	1	-
	男	19	19	1	2	-	13	3	-	-
	女	31	31	4	4	-	13	9	1	-
	委 任 (派)	70	68	-	16	6	44	2	-	2
	男	34	32	-	10	3	19	-	-	2
	女	36	36	-	6	3	25	2	-	-
	雇 員	-	-	-	-	-	-	-	-	-
	男	-	-	-	-	-	-	-	-	-
	女	-	-	-	-	-	-	-	-	-

資料來源：臺北市政府人事資訊管理系統102年年報「表13行政機關公務人員人數按考試種類分」

附 註：①請依人事處行政機關人事業務查報表資料填報。

②考試係指應考選機關舉辦之各類考試及格並取得及格證書者，無考試及格資格者，請填「依其他法令進用」欄。

編製日期：103年1月27日

2-5 臺北市北投區公所現有職員人數—按年齡別分①

中華民國102年底

單位：人

項目別	總計	24歲以下	25-29歲	30-34歲	35-39歲	40-44歲	45-49歲	50-54歲	55-59歲	60-64歲	65歲以上	
總計	121	1	16	23	17	15	19	17	10	3	-	
性別	男	53	1	8	12	7	5	6	9	3	2	
	女	68	-	8	11	10	10	13	8	7	1	
官等別	簡任(派)	1	-	-	-	-	-	1	-	-	-	
	男	-	-	-	-	-	-	-	-	-	-	
	女	1	-	-	-	-	-	1	-	-	-	
	薦任(派)	50	-	2	6	3	6	10	14	8	1	
	男	19	-	-	2	1	2	3	8	2	1	
	女	31	-	2	4	2	4	7	6	6	-	
	委任(派)	70	1	14	17	14	9	9	2	2	2	
	男	34	1	8	10	6	3	3	1	1	1	
	女	36	-	6	7	8	6	6	1	1	1	
	雇員	-	-	-	-	-	-	-	-	-	-	-
	男	-	-	-	-	-	-	-	-	-	-	-
	女	-	-	-	-	-	-	-	-	-	-	-

資料來源：臺北市政府人事資訊管理系統102年年報「表12行政機關公務人員人數按年齡分」

附註：①請依人事處行政機關人事業務查報表資料填報。

編製日期：103年1月27日

2-6 臺北市北投區公所經費預決算數額—按工作計畫別分

單位：元

科 目	本年度預算數 (102年度)	上 年 度 (101年度)		本年度與上年度預算比較	
		預 算 數	決 算 數	增 減 數	增 減 率 (%)
總計	289,371,676	294,769,997	285,056,602	- 5,398,321	-1.83%
一般行政	50,619,512	49,920,664	49,714,996	698,848	1.40%
行政管理	50,619,512	49,920,664	49,714,996	698,848	1.40%
區政業務	165,775,981	164,381,977	163,063,707	1,394,004	0.85%
區政管理	165,775,981	164,381,977	163,063,707	1,394,004	0.85%
接受補助業務支出	464,260	-	-	464,260	100.00%
接受中央各部會補助業務支出	464,260	-	-	464,260	100.00%
建築及設備	22,923,778	22,493,549	19,482,179	430,229	1.91%
營建工程	18,476,649	11,276,899	8,438,019	7,199,750	63.85%
交通及運輸設備	-	-	-	-	0.00%
其他設備	4,447,129	11,216,650	11,044,160	- 6,769,521	-60.35%
接受補助建設支出	-	-	-	-	0.00%
接受中央各部會補助建設支出	-	-	-	-	0.00%
道路橋樑工程	38,758,768	44,444,430	40,423,580	- 5,685,662	-12.79%
道路及橋樑工程	38,758,768	44,444,430	40,423,580	- 5,685,662	-12.79%
公園綠化及風景區工程	10,829,377	13,529,377	12,372,140	- 2,700,000	-19.96%
公園及綠化工程	10,829,377	13,529,377	12,372,140	- 2,700,000	-19.96%
第一預備金	-	-	-	-	0.00%
第一預備金 ^①	-	-	-	-	0.00%

資料來源：臺北市北投區公所會計室

附 註：①第一預備金預算數為動支後之淨額，決算數請攤至其他工作計畫。

編製日期：103年2月17日

2-7 臺北市北投區公所經費預決算數額—按用途別科目分

單位：元

科 目	本年度預算數 (102年度)	上 年 度 (101年度)		本年度與上年度預算比較	
		預 算 數	決 算 數	增 減 數	增 減 率 (%)
總 計	289,371,676	294,769,997	-	5,398,321	-1.83%
人 事 費	122,568,235	121,930,760		637,475	0.52%
業 務 費	33,773,750	31,381,120		2,392,630	7.62%
獎補助及損失(經常門)	56,737,768	56,623,480		114,288	0.20%
債 務 費		-		-	0.00%
預 備 金		-		-	0.00%
設 備 及 投 資	76,291,923	84,834,637		8,542,714	-10.07%
獎補助及損失(資本門)				-	0.00%

資料來源：臺北市北投區公所會計室

編製日期：103年2月17日

2-8 臺北市北投區調解業務概況

中華民國102年

單位：件

事件種類	受理案件			調解情形								
	總計	去年未結	新收	調解成立				調解不成立 (2)	不到場	撤回	今年未結	
				合計 (1)	調解案件 成立比率(% $(1)/((1)+(2))\times 100$	法院 已核定	法院 不予核定					
民事案件	總計	448	17	431	134	59.56	101	33	91	201	5	21
	債權債務	100	7	93	30	75.00	24	6	10	52	1	8
	物權	79	4	75	19	61.29	14	5	12	41	3	4
	親屬	9	1	8	-	-	-	-	3	4	1	1
	繼承	5	-	5	-	-	-	-	3	2	-	-
	商事	3	-	3	1	50.00	-	1	1	1	-	-
	營建工程	74	2	72	9	21.43	6	3	33	30	-	2
	其他	178	3	175	75	72.12	57	18	29	71	-	6
刑事案件	總計	498	28	470	296	77.89	258	38	84	87	3	28
	妨害風化	-	-	-	-	-	-	-	-	-	-	-
	妨害婚姻及家庭	2	-	2	1	50.00	1	-	1	-	-	-
	傷害	425	21	404	259	79.45	227	32	67	76	2	21
	妨害自由 名譽信用 及秘密	15	1	14	5	41.67	3	2	7	1	1	1
	竊盜及 侵占詐欺	33	4	29	17	77.27	16	1	5	7	-	4
	毀棄損壞	2	-	2	2	100.00	2	-	-	-	-	-
	其他	21	2	19	12	75.00	9	3	4	3	-	2

3-1 臺北市北投區里長選舉概況

中華民國102年

里別 ^①	選舉日期	選舉人數 (人) (1)	投票數 (票) (2)	投票率(%) $(2)/(1) \times 100$	候選人數 (人)	當選人			
						姓名	年齡	性別	就職日期
總計	無辦理里長選舉								
里									
里									
里									
里									
里									
里									
里									
里									
里									
里									

資料來源：臺北市北投區公所民政課

附註：①本區現有_____里,今年改選_____里。

編製日期：103年2月17日

3-2 臺北市北投區鄰長遴聘概況

中華民國102年底

單位：鄰；人

里別	里內現有鄰數	年底鄰長人數			未遴聘鄰數	本年異動(解遴聘)鄰長數		
		總計	男	女		總計	男	女
總計	827	814	438	376	13	80	41	39
建民里	20	18	9	9	2	-		
文林里	20	20	11	9	-	2	1	1
石牌里	16	16	8	8	-	4	2	2
福興里	20	20	9	11	-	-		
榮光里	24	24	11	13	-	2	1	1
榮華里	21	20	12	8	1	2	1	1
裕民里	24	23	9	14	1	4	2	2
振華里	27	27	9	18	-	-		
永和里	24	24	10	14	-	8	6	2
永欣里	23	22	14	8	1	1	1	
永明里	12	12	7	5	-	3	1	2
東華里	18	18	11	7	-	2	1	1
吉利里	23	23	16	7	-	-		
吉慶里	18	17	6	11	1	3	2	1
尊賢里	20	20	9	11	-	5	2	3
立賢里	16	16	4	12	-	-		
立農里	25	25	16	9	-	2	1	1
八仙里	17	17	11	6	-	2	1	1
洲美里	10	10	7	3	-	-		
奇岩里	28	28	15	13	-	-		
清江里	27	26	20	6	1	7	3	4
中央里	28	28	18	10	-	-		
長安里	23	23	9	14	-	6	2	4

3-2 臺北市北投區鄰長遴聘概況

中華民國102年底

單位：鄰；人

里別	里內現有鄰數	年底鄰長人數			未遴聘鄰數	本年異動(解遴聘)鄰長數		
		總計	男	女		總計	男	女
大同里	18	18	14	4	-	4	2	2
溫泉里	23	22	10	12	1	1	1	
林泉里	17	16	5	11	1	2		2
中心里	21	20	10	10	1	5	3	2
中庸里	15	15	8	7	-	2	1	1
開明里	26	25	14	11	1	2	1	1
中和里	19	19	7	12	-	-		
智仁里	21	21	7	14	-	-		
秀山里	15	14	4	10	1	2		2
文化里	14	14	5	9	-	-		
豐年里	16	16	8	8	-	-		
稻香里	16	16	9	7	-	-		
桃源里	17	17	7	10	-	2	1	1
一德里	23	23	20	3	-	2	2	
關渡里	28	28	15	13	-	4	2	2
泉源里	16	16	15	1	-	-		
湖山里	18	18	17	1	-	-		
大屯里	10	9	7	2	1	1	1	
湖田里	10	10	5	5	-	-		

資料來源：臺北市北投區公所民政課

編製日期：103年2月17日

3-3 臺北市北投區鄰長異動概況

中華民國102年

月 底 別	現有鄰數 (鄰)	當月底 實有鄰長數 (人)	當月底實有鄰長數與現有鄰數不符原因(人)					當月行政區域 調整增加鄰數 (鄰)	備 註	
			總 計	空 鄰	遷出未補聘	死亡未補聘	任期屆滿 未 遴 聘			其 他
1 月 底	827	816	11	5	-	-	-	6	-	
2 月 底	827	816	11	5	-	1	-	5	-	
3 月 底	827	816	11	5	-	2	-	4	-	
4 月 底	827	817	10	5	-	-	-	5	-	
5 月 底	827	819	8	5	-	1	-	2	-	
6 月 底	827	819	8	5	-	-	-	3	-	
7 月 底	827	819	8	5	1	1	-	1	-	
8 月 底	827	819	8	5	1	-	-	2	-	
9 月 底	827	818	9	5	-	1	-	3	-	
10 月 底	827	819	8	5	1	-	-	2	-	
11 月 底	827	817	10	5	1	2	-	2	-	
12 月 底	827	814	13	5	-	-	-	8	-	

資料來源：臺北市北投區公所民政課

編製日期：103年2月17日

3-4 臺北市北投區里民大會暨基層建設座談會出席情形及建議案件數

中華民國102年

里別	會期時間	轄總 區人 數 (人)	出 席 人 數 (人)	出 席 率 (%)	建 議 案 件 (件)														執 行 情 形 (件)					
					總 計	民 政	財 政	建 設	教 育	工 務	社 會	警 政	衛 生	地 政	環 保	都 市 發 展	自 來 水	其 他	總 計	A 已 依 案 執 行 級	B 正 依 案 執 行 級	C 計 畫 執 行 級	D 無 法 辦 理 級	E 尚 未 答 覆 級
總計	各里無召開																							
里																								
里																								
里																								
里																								
里																								
里																								
里																								
里																								
里																								
里																								
里																								
里																								
里																								
里																								
里																								

資料來源：臺北市北投區公所民政課

編製日期：103年2月17日

3-5 臺北市北投區改善市容查報有關案件執行情形①

中華民國102年

單位：件

查報事項	總計	查報	收件	移文	短期計畫	長期計畫	無法辦理	完工	查驗未通過	查驗未執行	結案
總計	10,560	-	7	1	66	101	20	14	3	-	10,348
道路、水溝、下水道、橋樑、河川、堤防等公共設施之損壞事項	1,625	-	7		59	13	7	11	2		1,526
公園、綠地、廣場、行道樹等之維護、修剪及扶正事項	611	-			1	3	5	2			600
廢棄物、廢土、水溝、下水道、公廁等之清理維護事項	3,973	-			1		5				3,967
違規廣告物查報事項	2,358	-				1					2,357
交通號(標)誌、標線之修復及移除廢棄交通號誌事項	676	-				60		1			615
門牌、街道巷弄名牌之維護事項	45	-				5	1				39
路燈、水電、電信、瓦斯設施之損壞修復事項	948	-		1		17	1		1		928
競選廣告物之改善、移除事項	6	-									6
路霸檢舉通報事項	48	-			5						43
其他有礙市容觀瞻及妨害公共安全事項	266	-				2					264
本市綠美化地點巡查通報事項(專案)	4	-					1				3

附註：①待改分 0 件；改列非市容查報 184 件；轉府外單位 34 件；改提市容會報 0 件；單位自行列管 34 件。

編製日期：103年2月17日

3-6 臺北市北投區維護市容會報決議案件辦理情形

中華民國102年底

單位：件

項 目	總 計	市 府 單 位					區 級 單 位					其 他 單 位				
		合 計	A 已 依 案 執 行 完 成 級	B 正 依 案 執 行 級	C 級 計 畫 執 行 行	D 級 無 法 執 行 行	合 計	A 已 依 案 執 行 完 成 級	B 正 依 案 執 行 級	C 級 計 畫 執 行 行	D 級 無 法 執 行 行	合 計	A 已 依 案 執 行 完 成 級	B 正 依 案 執 行 級	C 級 計 畫 執 行 行	D 級 無 法 執 行 行
總 計	22	-	-	-	-	-	22	12	9	-	1	-	-	-	-	-
區內違建屢拆屢建之查察處理事項	1	-	-	-	-	-	1	1	-	-	-	-	-	-	-	-
區內環境衛生之整理及公共衛生之改進事項	-	-	-	-	-	-	-	-	-	-	-	-	-	-	-	-
區內違章攤販之取締事項	-	-	-	-	-	-	-	-	-	-	-	-	-	-	-	-
區內市場管理及清潔事項	-	-	-	-	-	-	-	-	-	-	-	-	-	-	-	-
區內路燈、花木及綠地之維護事項	1	-	-	-	-	-	1	1	-	-	-	-	-	-	-	-
區內交通設施（標誌、標線、號誌及單行道等）之建議事項	3	-	-	-	-	-	3	3	-	-	-	-	-	-	-	-
區內街弄巷道及側溝之整修維護及建議事項	11	-	-	-	-	-	11	5	6	-	-	-	-	-	-	-
查報改善市容及增進市民福祉，內容牽涉本區有關單位急待處理事項	-	-	-	-	-	-	-	-	-	-	-	-	-	-	-	-
其他有關區內維護市容事項	6	-	-	-	-	-	6	2	3	-	1	-	-	-	-	-

資料來源：臺北市北投區公所民政課

編製日期：103年2月17日

3-7 臺北市北投區各級學校一覽表①

中華民國102年底

學 校 名 稱	現 任 校 長	所 在 里	地 址
國防大學政治作戰學院	邱國正	文化里	中央北路二段70號
國立陽明大學	梁廣義	東華里	立農街二段155號
國立臺北護理健康大學	謝楠楨	振華里	明德路365號
國立臺北藝術大學	楊其文	一德里	學園路1號
私立臺北城市科技大學	連信仲	一德里	學園路2號
私立馬偕醫護管理專科學校	陳漢湘	關渡里	聖景路92號
市立復興高級中學	方淑芬	開明里	復興四路70號
市立中正高級中學	簡菲莉	建民里	文林北路77號
私立惇敘高級工商職業學校	李繼來	泉源里	泉源路221號
私立十信高級中學	盧瑞財	大同里	北投路二段55號
私立薇閣高級中學高中部	李光倫	中心里	珠海路50號
市立桃源國民中學	徐子壽	一德里	中央北路四段48號
市立新民國民中學	柯淑惠	林泉里	新民路10號
市立石牌國民中學	陳玲玲	吉利里	石牌路一段139號
市立北投國民中學	李素珍	溫泉里	溫泉路62號
市立明德國民中學	曾美蕙	建民里	明德路50號
市立關渡國民中學	趙澄君	關渡里	知行路212號
私立奎山中學	鄭鐳	榮華里	明德路200號
私立薇閣高級中學國中部	李光倫	中心里	珠海路50號
市立文化國民小學	鄒彩完	文化里	文化三路1號
市立文林國民小學	謝素月	建民里	文林北路155號
市立明德國民小學	陳錦蓮	榮華里	明德路190號

3-7 臺北市北投區各級學校一覽表①

中華民國102年底

學校名稱	現任校長	所在里	地址
市立泉源國民小學	楊美惠	泉源里	東昇路34號
市立湖山國民小學	林民政	湖山里	湖底路11號
市立湖田國民小學	江啓昱	湖田里	竹子湖路17之2號
市立洲美國民小學	陳慧珍	洲美里	洲美街185號
市立立農國民小學	涂山華	立農里	立農街一段250號
市立石牌國民小學	吳勝學	吉利里	致遠二路80號
市立桃源國民小學	李振鋒	桃源里	中央北路三段40巷45號
市立關渡國民小學	吳文德	一德里	中央北路四段581號
市立北投國民小學	劉益麟	大同里	中央北路一段73號
市立義方國民小學	蔡新淵	泉源里	珠海路155號
市立清江國民小學	何怡君	奇岩里	公館路220號
市立逸仙國民小學	蔡志鏗	中心里	新民路2號
市立大屯國民小學	曾老尾	大屯里	復興三路312號
私立奎山小學	鄭鐸	榮華里	明德路200號
私立薇閣小學	紀紹仁	長安里	育仁路106號
市立文化國小附幼	鄒彩完	文化里	文化三路1號
市立文林國小附幼	謝素月	建民里	文林北路155號
市立明德國小附幼	陳錦蓮	榮華里	明德路190號
市立泉源國小附幼	楊美惠	泉源里	東昇路34號
市立湖山國小附幼	林民政	湖山里	湖底路11號
市立湖田國小附幼	江啓昱	湖田里	竹子湖路17之2號
市立洲美國小附幼	陳慧珍	洲美里	洲美路185號

3-7 臺北市北投區各級學校一覽表①

中華民國102年底

學校名稱	現任校長	所在里	地址
市立立農國小附幼	涂山華	立農里	立農街一段250號
市立石牌國小附幼	吳勝學	吉利里	致遠二路80號
市立桃源國小附幼	李振鋒	桃源里	中央北路三段40巷45號
市立關渡國小附幼	吳文德	關渡里	中央北路四段581號
市立北投國小附幼	劉益麟	大同里	中央北路一段73號
市立義方國小附幼	蔡新淵	開明里	珠海路155號
市立清江國小附幼	何怡君	奇岩里	公館路220號
市立逸仙國小附幼	蔡志鏗	中心里	新民路2號
市立大屯國小附幼	曾老尾	大屯里	復興三路312號
市立北投幼兒園	林秀鑾	榮華里	明德路208巷5號
私立奎山中學附設幼兒園		榮華里	榮華路三段3巷1號
私立薇閣小學附設幼兒園		中心里	珠海路50號
私立新成功幼兒園		吉慶里	實踐街54號
私立旭東幼兒園		吉慶里	實踐街82巷14號
私立達義幼兒園		榮光里	致遠一路二段40巷11號
私立雙連幼兒園		立賢里	承德路七段221號
私立石牌旭東幼兒園		吉慶里	實踐街82巷14號及16號1樓
私立光輝幼兒園		關渡里	知行路293巷15之22號
私立一德幼兒園		榮華里	明德路136巷9號1樓
私立潘蜜拉幼兒園		中和里	大屯路11巷16號
私立培爾幼兒園		中和里	大屯路31巷15號
私立聖德幼兒園		洲美里	洲美街271號1樓

3-7 臺北市北投區各級學校一覽表①

中華民國102年底

學 校 名 稱	現 任 校 長	所 在 里	地 址
私立皇家幼兒園		榮華里	榮華二路9號
私立橘子蒙特梭利幼兒園		關渡里	知行路292巷6、8號1樓
私立華民幼兒園		永欣里	石牌路二段358號1、2樓
私立道生幼兒園		桃源里	中央北路三段188號1、2、3樓
私立桃樂絲幼兒園		溫泉里	民族街12號1、2樓
私立丹弗幼兒園		永欣里	石牌路二段358-1、358-2號1、2樓
私立天華幼兒園		清江里	清江路25巷7號、7-2號、5號2樓及7號2樓
私立心美蒙特梭利幼兒園		永明里	東華街二段92、92-1號1樓
私立晴晴幼兒園		石牌里	致遠一路一段104巷19號1樓
私立正大幼兒園		永明里	義理街49巷2至4號1-2樓及2號3樓
私立智幼幼兒園		智仁里	杏林一路三號1、2樓
私立新天地幼兒園		一德里	中央北路四段32號1-4樓
私立新茗幼兒園		東華里	立農街二段257之1號1樓
私立米蘿幼兒園		文化里	文化三路12號1樓
私立艾法貝納幼兒園		永欣里	行義路10巷2號2樓之1
私立何嘉仁北投幼兒園		豐年里	中央北路二段335之2號1、2樓
私立凱薩琳幼兒園		奇岩里	公館路279巷2號1、2樓
私立發現蒙特梭利幼兒園		建民里	文林北路80巷90弄41號1.2樓
私立育奇幼兒園		中庸里	大同街200巷1號1樓
私立藍天幼兒園		中和里	中和街392號1、2樓
私立資優兒幼兒園		建民里	文林北路80巷38弄10號1樓
私立資優兒童幼兒園		大同里	中央北路一段179巷1號1樓

3-7 臺北市北投區各級學校一覽表①

中華民國102年底

學 校 名 稱	現 任 校 長	所 在 里	地 址
私立德美蒙特梭利幼兒園		永明里	東華街二段92-2號及,92-3號1樓
私立采郁蒙特梭利幼兒園		一德里	中央北路四段577巷27弄1號1樓
私立北投青青幼兒園		長安里	溫泉路73巷5號1樓
私立優格快樂幼兒園		永欣里	石牌路二段315巷10弄10號1樓
私立佳人幼兒園		尊賢里	實踐街49巷25號1、2樓
私立美國幼兒園		榮華里	振興街35號2樓
私立天母雙魚幼兒園		永欣里	石牌路二段303號1樓
私立巨登堡幼兒園		溫泉里	公館路77號1樓
私立優格幼兒園		永欣里	石牌路2段315巷10弄10號2樓
私立卡蕾兒幼兒園		文化里	文化三路14號1樓
私立樂家幼兒園		吉慶里	實踐街6巷3弄11號1樓
私立豐年幼兒園		豐年里	中央北路2段95巷1弄40、42號1樓
私立中正員工子女幼兒園		建民里	文林北路77號
私立成美蒙特梭利幼兒園		裕民里	裕民六路114巷36弄5號1樓及7號1樓
私立吉利幼兒園		立農里	立農街一段366號1至3樓

資料來源：臺北市北投區公所民政課

附 註：①各級學校包括各級公私立學校及幼兒園。

編製日期：103年2月17日

3-8 臺北市北投區各級學校數

中華民國102年底

單位：所

設立別	總計	大學	專科	高級職業學校	高級中學	國民中學	國民小學	幼兒園	其他 ^①
總計	103	4	1	1	4	7	18	66	2
國立	4	3	-	-	-	-	-	-	1
市立	41	-	-	-	2	6	16	17	-
私立	58	1	1	1	2	1	2	49	1

資料來源：臺北市北投區公所民政課

附註：①其他係指神學院，大專校院分部、分校，公共行政及企業管理教育中心等；且總計不含其他。

編製日期：103年2月17日

3-9 臺北市北投區體育活動概況

中華民國102年

活動名稱 ^①	本 年		上 年		本年較上年參加人數 增 減 百 分 比 (%)
	參加隊數(隊)	參加人數(人)	參加隊數(隊)	參加人數(人)	
登山健行活動	42	1,100	42	1,100	0.00%
區民休閒運動會	41	1,100	44	1,150	-4.30%
身心障礙市民運動會	10	57		93	-38.70%
銀髮族運動會	13	115	無辦理		

資料來源：臺北市北投區公所民政課

附註：①每舉辦1次活動填寫1欄資料，同1活動如舉辦2次以上，須填報2欄以上資料。

編製日期：103年2月17日

4-1 臺北市北投區社區發展協會會員人數

中華民國102年底

社區發展協會名稱	成立時間		所在里	會員(人)		
	年	月		總計	男	女
總計	--	--	--	2,710	1,333	1,377
稻香社區發展協會	81	7	稻香里	53	21	32
洲美社區發展協會	81	8	洲美里	155	85	70
榮光社區發展協會	81	11	榮光里	58	26	32
桃源社區發展協會	82	2	桃源里	84	35	49
豐年社區發展協會	82	3	豐年里	84	29	55
湖山社區發展協會	82	4	湖山里	45	28	17
關渡社區發展協會	82	5	關渡里	256	125	131
奇岩社區發展協會	83	2	奇岩里	73	22	51
中和社區發展協會	83	4	中和里	71	38	33
泉源社區發展協會	83	8	泉源里	72	58	14
永明社區發展協會	83	8	永明里	70	41	29
中央社區發展協會	83	11	中央里	32	13	19
吉慶社區發展協會	84	1	吉慶里	103	45	58
林泉社區發展協會	84	4	林泉里	34	10	24
尊賢社區發展協會	84	6	尊賢里	34	17	17
立農社區發展協會	84	7	立農里	43	11	32
永欣社區發展協會	84	11	永欣里	35	22	13
大同社區發展協會	85	4	大同里	90	21	69
榮華社區發展協會	85	9	榮華里	53	24	29
文化社區發展協會	85	10	文化里	31	14	17
東華社區發展協會	86	4	東華里	37	11	26
立賢社區發展協會	86	7	立賢里	53	31	22
文林社區發展協會	86	9	文林里	60	33	27

4-1 臺北市北投區社區發展協會會員人數

中華民國102年底

社區發展協會名稱	成立時間		所在里	會員(人)		
	年	月		總計	男	女
福興社區發展協會	87	8	福興里	112	63	49
石牌社區發展協會	87	8	石牌里	45	31	14
嘎嘮別社區發展協會	90	3	桃源里	70	45	25
湖田社區發展協會	90	12	湖田里	85	62	23
立群社區發展協會	91	8	立賢里	77	38	39
陽明山社區發展協會	94	4	湖山里	50	28	22
草山溫泉社區發展協會	94	12	湖山里	46	27	19
義理社區發展協會	95	9	永明里	38	14	24
新溫泉社區發展協會	95	10	溫泉里	30	12	18
新八仙社區發展協會	95	5	八仙里	75	44	31
吉祥社區發展協會	97	8	吉利里	35	18	17
唹哩岸社區發展協會	99	8	立農里	48	9	39
中八仙社區發展協會	99	9	八仙里	61	47	14
新石牌社區發展協會	100	4	石牌里	39	20	19
硫磺谷社區發展協會	100	6	豐年里	30	11	19
新裕民社區發展協會	100	7	裕民里	49	23	26
秀山社區發展協會	100	9	秀山里	99	35	64
振華社區發展協會	101	6	振華里	59	30	29
泉之鄉社區發展協會	101	11	林泉里	36	16	20

資料來源：臺北市北投區公所社會課

編製日期：102年2月17日

4-2 臺北市北投區推行社區發展工作成果

中華民國102年

社區發展協會名稱 ^①	社區戶數(戶)	社區人數(人)	參加社會發展數(人)	現生有產建設置社區基金會(個)	實際使用經費(元)			社區建設主要項目														
					總計	政府補助款	社區自籌款	社區活動中心(幢)			辦理社區幹部訓練(人次)	辦理社區觀摩(人次)	長壽俱樂部(處)	媽媽教室(班)	守望相助隊之設置(隊)	志願服務團(隊)	社區圖書室(處)	民俗藝文康樂班(隊)	社區刊物(期)	其他(請以文字詳敘工作項目)		
								原(未作修擴建)	新	修擴建												
東華社區發展協會	1,633	4,862	37	-	71,112	20,000	51,112	-	-	-	-	31	-	-	1	-	-	-	-	-	-	-
立賢社區發展協會	2,035	5,944	53	-	59,893	20,000	39,893	-	-	-	-	83	-	-	-	-	-	-	-	-	-	-
文林社區發展協會	1,630	4,453	60	-	22,500	20,000	2,500	-	-	-	-	-	-	-	-	-	-	-	-	-	-	-
福興社區發展協會	2,643	7,670	112	-	-	-	-	-	-	-	-	-	-	-	-	-	-	-	-	-	-	-
石牌社區發展協會	2,074	5,702	45	-	-	-	-	-	-	-	-	-	-	-	-	-	-	-	-	-	-	-
嘎嘮別社區發展協會	2,235	6,135	70	-	38,986	20,000	18,986	-	-	-	-	84	-	-	-	-	-	-	-	-	-	-
湖田社區發展協會	395	1,012	85	-	77,221	20,000	57,221	-	-	-	-	52	-	-	-	-	-	-	-	-	-	-
立群社區發展協會	2,035	5,944	77	-	35,230	20,000	15,230	-	-	-	-	-	-	-	-	-	-	-	-	-	-	-
陽明山社區發展協會	710	1,811	50	-	-	-	-	-	-	-	-	-	-	-	-	-	-	-	-	-	-	-
草山溫泉社區發展協會	710	1,811	46	-	-	-	-	-	-	-	-	-	-	-	-	-	-	-	-	-	-	-
義理社區發展協會	1,855	5,289	38	-	22,500	20,000	2,500	-	-	-	-	-	-	-	-	-	-	-	-	-	-	-
新溫泉社區發展協會	2,772	7,024	30	-	-	-	-	-	-	-	-	-	-	-	-	-	-	-	-	-	-	-
新八仙社區發展協會	2,095	5,689	75	-	-	-	-	-	-	-	-	-	-	-	-	-	-	-	-	-	-	-
吉祥社區發展協會	2,505	7,503	35	-	-	-	-	-	-	-	-	-	-	-	-	-	-	-	-	-	-	-
唎哩岸社區發展協會	3,362	9,717	48	-	-	-	-	-	-	-	-	-	-	-	-	-	-	-	-	-	-	-
中八仙社區發展協會	2,095	5,689	61	-	-	-	-	-	-	-	-	-	-	-	-	-	-	-	-	-	-	-
新石牌社區發展協會	2,074	5,702	39	-	58,400	50,500	7,900	-	-	-	15	80	-	-	-	-	-	-	-	-	-	-
硫磺谷社區發展協會	1,699	4,890	30	-	55,025	45,000	10,025	-	-	-	-	42	-	-	-	-	-	-	-	-	-	-
新裕民社區發展協會	2,904	7,937	49	-	33,600	20,000	13,600	-	-	-	-	-	-	-	-	-	-	-	-	-	-	-
秀山社區發展協會	1,233	3,489	99	-	27,875	20,000	7,875	-	-	-	-	37	-	-	-	-	-	-	-	-	-	-
振華社區發展協會	2,878	8,122	59	-	57,789	20,000	37,789	-	-	-	-	81	-	-	-	-	-	-	-	-	-	-
東之鄉社區發展協會	1,510	3,497	36	-	-	-	-	-	-	-	-	-	-	-	-	-	-	-	-	-	-	-
備註																						

資料來源：臺北市北投區公所社會課

附註：①不同社區發展協會隸屬同一社區，其社區戶數及社區人口數相同。

編製日期：103年2月17日

4-3 臺北市北投區社會福利及救濟概況

中華民國102年

單位：人次；元

季 別	中低收入老人生活津貼	國民年金被保險人所得未達一定標準資格認定	低收入戶 喪葬補助		身心障礙者 生活補助		身 心 障 礙 者 生活補助器具補助		育兒津貼		輔導市民 臨時工		其 他		
	申請人次	申請人次	發放 人次	金 額	發放 人次	金 額	發放 人次	金 額	發放 人次	金 額	發放 人次	金 額	現 金	實 物	衣 服
總 計	111	261	44	101,200	8,008	35,621,252	523	6,627,848	110,888	302,069,281	2,361	30,400,750			
第1季 (自1月至3月)	33	64	13	29,900	1,905	8,695,900	183	1,556,635	26,623	73,573,642	591	7,341,750			
第2季 (自4月至6月)	20	75	6	13,800	2,000	8,839,280	193	1,614,357	27,277	74,798,914	594	7,745,250			
第3季 (自7月至9月)	20	55	12	27,600	2,048	9,144,352	224	1,494,200	28,112	75,865,785	588	7,633,000			
第4季 (自10月至12月)	38	67	13	29,900	2,055	8,941,720	240	1,962,656	28,876	77,830,940	588	7,680,750			

資料來源：臺北市北投區公所社會課

編製日期：103年2月17日

4 - 4 臺北市北投區輔導市民以工代賑臨時工作概況

中華民國102年

月 別	登記人數 (人)	社會局核配人 數 (人)	符 合 人 數(人)			實發工作人數 (人)	實發工作天數 (天)	實發代賑金額 (元)
			總 計	男	女			
總 計	2,361	2,364	2,361	715	1,646	2,361	60,801.50	30,400,750.00
1 月	196	197	196	56	140	196	5,357.50	2,678,750.00
2 月	196	197	196	56	140	196	4,129.50	2,064,750.00
3 月	199	197	199	64	135	199	5,196.50	2,598,250.00
4 月	198	197	198	63	135	198	5,132.00	2,566,000.00
5 月	197	197	197	61	136	197	5,264.50	2,632,250.00
6 月	199	197	199	62	137	199	5,094.00	2,547,000.00
7 月	197	197	197	60	137	197	5,211.00	2,605,500.00
8 月	194	197	194	58	136	194	5,075.50	2,537,750.00
9 月	197	197	197	59	138	197	4,979.50	2,489,750.00
10 月	197	197	197	60	137	197	5,158.50	2,579,250.00
11 月	196	197	196	59	137	196	5,054.50	2,527,250.00
12 月	195	197	195	57	138	195	5,148.50	2,574,250.00

資料來源：臺北市北投區公所社會課

編製日期：103年2月17日

4-5 臺北市北投區低收入戶人口

(1)按季別分

中華民國102年

單位：戶；人

季 底 別	總 計		第 0 類		第 1 類		第 2 類		第 3 類		第 4 類	
	戶 數	人 數	戶 數	人 數	戶 數	人 數	戶 數	人 數	戶 數	人 數	戶 數	人 數
第1季底 (3月底)	2,381	5,590	423	432	121	138	371	662	476	1,451	990	2,907
第2季底 (6月底)	2,402	5,624	415	424	123	140	369	652	494	1,484	1,001	2,924
第3季底 (9月底)	2,420	5,658	411	417	126	144	379	658	500	1,510	1,004	2,929
第4季底 (12月底)	2,405	5,635	404	410	121	137	373	641	500	1,497	1,007	2,950

資料來源：臺北市北投區公所社會課

編製日期：103年2月17日

4-5 臺北市北投區低收入戶人口(續)

(2)按里別分

中華民國102年底

單位：戶；人

里 別	總 計		第 0 類		第 1 類		第 2 類		第 3 類		第 4 類	
	戶 數	人 數	戶 數	人 數	戶 數	人 數	戶 數	人 數	戶 數	人 數	戶 數	人 數
總 計	2,405	5,635	404	410	121	137	373	641	500	1,497	1,007	2,950
建民里	23	55	5	5	1	1	6	13	2	8	9	28
文林里	24	58	-	-	1	1	3	3	4	10	16	44
石牌里	20	59	1	1	-	-	4	4	5	20	10	34
福興里	50	156	2	2	-	-	5	17	18	49	25	88
榮光里	43	102	2	2	3	5	11	21	9	22	18	52
榮華里	26	40	6	6	2	2	5	9	4	4	9	19
裕民里	36	97	2	2	3	5	2	5	9	25	20	60
振華里	31	69	5	5	1	1	6	10	7	22	12	31
永和里	73	129	15	15	11	11	15	22	8	14	24	67
永欣里	24	44	4	4	1	1	3	3	3	7	13	29
永明里	30	83	5	6	2	2	2	9	3	10	18	56
東華里	30	80	-	-	1	2	2	2	12	33	15	43
吉利里	47	130	4	4	2	3	7	20	14	52	20	51
吉慶里	31	93	-	-	-	-	6	11	4	14	21	68
尊賢里	27	76	1	1	-	-	4	7	8	26	14	42
立賢里	26	86	1	1	1	1	3	12	9	36	12	36
立農里	65	162	1	1	5	7	10	12	15	47	34	95
八仙里	53	112	6	6	4	4	8	9	13	31	22	62
洲美里	19	52	-	-	-	-	3	3	4	12	12	37

4-5 臺北市北投區低收入戶人口(續)

(2)按里別分

中華民國102年底

單位：戶；人

里 別	總 計		第 0 類		第 1 類		第 2 類		第 3 類		第 4 類	
	戶 數	人 數	戶 數	人 數	戶 數	人 數	戶 數	人 數	戶 數	人 數	戶 數	人 數
奇岩里	104	291	7	7	4	5	14	24	29	90	50	165
清江里	123	340	3	3	6	8	19	36	36	111	59	182
中央里	74	216	3	3	1	1	7	17	22	74	41	121
長安里	70	183	5	5	3	3	19	46	15	42	28	87
大同里	64	167	2	2	3	3	9	15	17	58	33	89
溫泉里	64	155	2	2	1	1	12	14	26	67	23	71
林泉里	49	114	1	1	1	1	9	11	13	27	25	74
中心里	72	148	12	13	4	6	13	19	14	36	29	74
中庸里	46	133	2	2	-	-	6	14	11	33	27	84
開明里	79	222	3	4	2	3	9	10	26	88	39	117
中和里	76	164	2	2	5	5	19	23	17	44	33	90
智仁里	63	168	3	3	4	4	11	24	19	59	26	78
秀山里	44	107	2	2	3	3	5	14	12	37	22	51
文化里	21	56	2	2	-	-	3	7	3	8	13	39
豐年里	58	169	3	5	-	-	7	10	13	49	35	105
稻香里	67	146	16	16	3	3	11	21	8	18	29	88
桃源里	57	189	-	-	-	-	7	18	9	34	41	137
一德里	59	178	-	-	1	1	10	25	13	43	35	109
泉源里	58	108	20	20	3	5	10	15	9	27	16	41
關渡里	440	614	249	250	36	36	60	71	32	85	63	172

4-5 臺北市北投區低收入戶人口(續)

(2)按里別分

中華民國102年底

單位：戶；人

里 別	總 計		第 0 類		第 1 類		第 2 類		第 3 類		第 4 類	
	戶 數	人 數	戶 數	人 數	戶 數	人 數	戶 數	人 數	戶 數	人 數	戶 數	人 數
湖山里	28	54	6	6	2	2	7	13	3	16	10	17
大屯里	6	20	-	-	-	-	-	-	1	6	5	14
湖田里	5	10	1	1	1	1	1	2	1	3	1	3

資料來源：臺北市北投區公所社會課

編製日期：103年2月17日

4 - 6 臺北市北投區辦理市民急難救助概況

中華民國102年

單位：人次；元

項 目		總 計	死亡無力 殮葬者	遭受意外傷害或 罹患重病致生活 陷於困境者	負家庭主要生 計責任且無法 工作致生活陷 於困境者	財產或存款未能 及時運用致生活 陷於困境者	其他遭遇 重大變故者	川資突然 發生困難者	無遺屬與 資產葬埋者
總 計	合計	121	6	65	44	-	5	-	1
	救助人次	男	76	4	34	35	-	3	-
		女	45	2	31	9	-	2	-
	救助金額	436,000	34,000	253,000	104,000	-	30,000	-	15,000
第1季 (自1月至3月)	救助人次	29	2	15	12	-	-	-	-
	救助金額	84,000	11,000	44,000	29,000	-	-	-	-
第2季 (自4月至6月)	救助人次	28	1	17	10	-	-	-	-
	救助金額	96,000	5,000	68,000	23,000	-	-	-	-
第3季 (自7月至9月)	救助人次	36	-	21	11	-	4	-	-
	救助金額	136,000	-	84,000	28,000	-	24,000	-	-
第4季 (自10月至12月)	救助人次	28	3	12	11	-	1	-	1
	救助金額	120,000	18,000	57,000	24,000	-	6,000	-	15,000

資料來源：臺北市北投區公所社會課

編製日期：103年2月17日

4-7 臺北市北投區遭受災害救助情形

中華民國102年

災害區域 (里別)	災害種類 ^①	災害發生日期 (年/月/日)	受災人數(人)					住屋毀損 安遷救助		財物受損 影響生計者	救 助 金 額 (元)		
			臨時收容 災民數	死 亡 (含無名屍)	失 蹤	重 傷	其 他	戶	人	戶	總 計	現 金	實 物
總 計	--	--	2										
八仙里	潭美颱風	102/08/22	2								1,700		1,700
備註													

資料來源：臺北市北投區公所社會課

附註：①風災須註明颱風名稱；每發生1次災害填寫1欄資料，同1里如發生2次以上同種類災害，須填報2欄以上資料。

編製日期：103年2月17日

4-8 臺北市北投區身心障礙人口一覽表

中華民國102年底

單位：人

程度別	總計	視覺障礙	聽覺機能障礙	平衡機能障礙	聲音或語言機能障礙	肢體障礙	智能障礙	重要器官失去功能	顏面損傷	植人物人	失智症	自閉症	慢性精神病患者	多重障礙	頑性癲癇症	致身心功能障礙者	其他	新舊制類別無法對應者
總計	11,546	509	1,273	36	101	2,992	860	1,631	24	60	671	213	1,598	1,396	45	28	72	-
極重度	1,714	-	-	-	3	67	109	754	-	60	123	3	31	559	-	1	1	3
重度	2,232	238	259	-	23	473	121	67	-	-	164	28	315	506	-	5	32	1
中度	3,750	156	365	9	18	1,190	280	167	5	-	224	46	934	323	1	10	13	9
輕度	3,850	115	649	27	57	1,262	350	643	19	-	160	136	318	8	44	12	26	24

資料來源：臺北市北投區公所社會課

編製日期：103年2月17日

4-9 臺北市北投區65歲以上長者暨身心障礙市民申領免費乘車悠遊卡情形

中華民國102年

單位：張

月 別	總 計	敬老卡	愛心卡	愛心陪伴卡
總 計	6,183	3,861	1,410	912
1 月	589	326	156	107
2 月	427	272	98	57
3 月	546	360	108	78
4 月	512	305	126	81
5 月	573	331	143	99
6 月	431	255	105	71
7 月	439	285	98	56
8 月	488	288	127	73
9 月	534	324	129	81
10 月	533	354	107	72
11 月	518	358	95	65
12 月	593	403	118	72

資料來源：臺北市北投區公所社會課

編製日期：103年2月17日

4-10 臺北市北投區公所全民健保第一、五、六類保險對象統計

中華民國102年

單位：人

年(月)別	第一類保險對象			第五類保險對象			第六類保險對象			
	當月新投保數	當月退保數	當年(月)底在保人數 ^①	當月新投保數	當月退保數	當年(月)底在保人數 ^①	當月新投保數	當月退保數	當年(月)底在保人數 ^①	
101年年底數	--	--	433	--	--	4,944	--	--	48,702	
102年	總計	64	25	472	1,124	1,068	5,000	9,239	9,455	48,486
	1月	10	3	440	188	508	4,624	987	793	48,896
	2月	4	2	442	129	31	4,722	563	718	48,741
	3月	10	-	452	129	55	4,796	861	784	48,818
	4月	6	1	457	94	39	4,851	726	882	48,662
	5月	1	2	456	91	43	4,899	826	762	48,726
	6月	1	1	456	49	27	4,921	679	596	48,809
	7月	10	4	462	53	60	4,914	856	809	48,856
	8月	5	4	463	78	33	4,959	834	795	48,895
	9月	4	2	465	60	48	4,971	597	730	48,762
	10月	3	3	465	90	47	5,014	884	906	48,740
	11月	1	-	466	77	87	5,004	649	785	48,604
12月	9	3	472	86	90	5,000	777	895	48,486	

資料來源：臺北市北投區公所社會課

附註：①當年(月)底在保人數=上年(月)底在保人數+當月新投保數-當月退保數。

編製日期：103年2月17日

5-1 臺北市北投區鄰里工程施工概況①

中華民國102年

里別	件數 (件)	總工程費 (元)	工 程 名 稱														
			瀝青路面更新		瀝青路面修補		剛性路面維護		側溝整建		溝蓋整建		擋土牆		護欄		其他 工程費(元)
			數量(m ²)	工程費(元)	數量(m ²)	工程費(元)	數量(m ²)	工程費(元)	數量(m)	工程費(元)	數量(m)	工程費(元)	數量(m)	工程費(元)	數量(m)	工程費(元)	
總計	50	35,729,366	21,450	9,266,226	133	367,000	-	-	103	296,323	5,118	19,002,506	-	-	-	-	6,797,309
林泉里	2	1,720,987	851.5	398,409	-	-	-	-	-	-	299	1,017,874	-	-	-	-	304,704
開明里	3	1,770,494	769.15	305,716	-	-	-	-	73	202,183	268	970,943	-	-	-	-	291,651
關渡里	3	2,342,726	1097.6	448,217	-	-	-	-	-	-	414	1,485,131	-	-	-	-	409,378
長安里	1	257,105	-	-	-	-	-	-	-	-	54	216,666	-	-	-	-	40,439
泉源里	2	524,919	-	-	-	-	-	-	-	-	117	441,100	-	-	-	-	83,819
中央里	1	301,905	569	231,354	-	-	-	-	-	-	-	-	-	-	-	-	70,551
桃源里	2	803,570	1,265	526,284	-	-	-	-	-	-	28	119,323	-	-	-	-	157,963
豐年里	2	1,564,773	-	-	-	-	-	-	-	-	352	1,329,869	-	-	-	-	234,904
中心里	3	1,962,643	106	43,135	-	-	-	-	22	59,207	456	1,667,868	-	-	-	-	192,432
文化里	1	362,876	-	-	-	-	-	-	-	-	78	279,886	-	-	-	-	82,990
石牌里	1	613,433	296	132,191	-	-	-	-	-	-	97	372,491	-	-	-	-	108,751
洲美里	1	1,475,592	2,380	1,061,902	-	-	-	-	-	-	45	51,436	-	-	-	-	362,254
吉慶里	1	723,188	1,272	567,490	-	-	-	-	-	-	-	-	-	-	-	-	155,698
立農里	2	2,539,726	970	432,799	-	-	-	-	-	-	430	1,652,182	-	-	-	-	454,745
榮華里	3	1,826,186	761	339,691	-	-	-	-	-	-	310	1,194,717	-	-	-	-	291,778
永欣里	3	2,334,755	1,049	467,778	-	-	-	-	-	-	381	1,463,437	-	-	-	-	403,540
吉利里	2	560,398	562	250,909	-	-	-	-	-	-	64	195,509	-	-	-	-	113,980
榮光里	1	213,524	269	119,923	-	-	-	-	8	34,933	-	-	-	-	-	-	58,668
裕民里	2	2,188,428	1,072	478,039	-	-	-	-	-	-	375	1,347,593	-	-	-	-	362,796
八仙里	1	3,131,666	1,275	568,650	-	-	-	-	-	-	538	2,068,110	-	-	-	-	494,906
湖山里	1	509,987	960	428,848	-	-	-	-	-	-	-	-	-	-	-	-	81,139
奇岩里	2	1,515,602	2,666	1,086,242	-	-	-	-	-	-	56	204,696	-	-	-	-	224,663
智仁里	2	1,777,221	1,151	462,404	-	-	-	-	-	-	285	1,031,564	-	-	-	-	283,253
大同里	1	328,204	597	240,655	-	-	-	-	-	-	-	-	-	-	-	-	87,549
中庸里	1	505,557	297	132,682	-	-	-	-	-	-	73	280,232	-	-	-	-	92,643
尊賢里	1	1,846,851	1,216	542,908	-	-	-	-	-	-	264	1,015,603	-	-	-	-	288,340
各里	5	2,027,050	-	-	133	367,000	-	-	-	-	135	596,275	-	-	-	-	1,063,774

資料來源：臺北市北投區公所經建課

附註：①包括整建工程及鄰里維護工程。

編製日期：103年2月17日

5-2 臺北市北投區鄰里公園概況

中華民國102年底

公園名稱	所在里別	面積 (m ²)	位 址	認養情形		認養者	認養單位 數	認養者性質 ^①	備 註
				有	否				
知行公園	關渡里	2,759	知行路255巷	√		紀松鶴	1	個人、里辦公處	投38公
稻香公園	稻香里	839	新興路72號對面	√		林國安	1	個人	投195公
豐年公園	豐年里	1,565	中央北路大業路口	√		江雪珠	2	個人、里辦公處	投159公
文化一公園	文化里	2,855	中央北路二段文化國小對面	√		李府民	1	個人	投21公
文化二公園	文化里	1,164	中央北路一段228巷	√		吳玉弗	1	個人	投21線
中庸一公園	中庸里	5,049	雙全街50號對面	√		陳茂雄	3	社團	投50公
長安公園	長安里	4,288	育仁街109號對面	√		陳章生	16	個人、里辦公處	投60線
清江一公園	清江里	3,292	崇仁路一段154號對面	√		華建	1	個人	投67公
清江二公園	清江里	1,161	崇仁路一段154號旁	√		華建	1	個人	投67公
吉利公園	立農里	5,270	吉利街179號旁	√		呂水養	7	個人	投17公
健行公園	東華里	2,367	致遠三路147巷二弄內	√		袁大祥	3	個人、里辦公處	投85線
榮光公園	榮光里	3,293	石牌路一段石牌國中對面磐安新村前	√		陳麗紅	5	個人	投14公
致遠公園	榮光里	2,503	致遠一路二段自強市場旁	√		陳樹葉	5	個人	投142線
振華公園	振華里	9,073	振華街24號對面	√		阮幸本	1	個人	投12公
同德公園	永欣里	6,750	同德街底27巷19號前	√		林育昇	1	個人	投97線
建民公園	建民里	3,230	文林北路16巷7號對面(社區已拆除)	√		邱玉菊	9	個人	投158公

資料來源：臺北市北投區公所經建課

附 註：①認養者性質係指認養者為個人、公司、社團、大樓管理委員會...等。

編製日期：103年2月17日

5-3 臺北市北投區耕地面積及農業戶口

中華民國102年底

項目別	耕 地 面 積 (公頃)						農 戶 數 (戶)						農 家 人 口 (人) ^①					
	總 計	水田				旱 田	總 計	自 耕 農	半 自 耕 農	佃 農	非 耕 種 農	他 人 委 託 經 營	總 計	自 耕 農	半 自 耕 農	佃 農	非 耕 種 農	他 人 委 託 經 營
		合 計	兩 期 作	單期作														
				第 1 期 作	第 2 期 作													
總 計	1,246	946	946	-	-	300	1,908	620	130	1,150	8	6,740	1,860	3,430	1,425	25		

資料來源：臺北市北投區公所經建課

附 註：①農家人口：原則上指在農牧戶內共同居住，並營共同生活之人口，惟因就業經常居住在外，但須提供本人所得50%以上維持農家生活或提供之金額為全戶家計費用50%

以上者，及因就學（含失業）經常居住在外，其本人生活費用50%以上由農家提供者亦列為農家人口。

編製日期： 年 月 日

5-4 臺北市北投區米穀種植面積及產量①

中華民國102年

單位：公頃；公斤

期 別	總 計			梗 稻			硬 秈 稻			梗 糯 稻			私 糯 稻		
	種植面積	產 量	每公頃 平均產量	種植面積	產 量	每公頃 平均產量	種植面積	產 量	每公頃 平均產量	種植面積	產 量	每公頃 平均產量	種植面積	產 量	每公頃 平均產量
總 計	490.31	1,694,315.28	3,455.60	490.31	1,694,315.28	3,455.60	-	-	-	-	-	-	-	-	-
第 1 期	248.00	1,091,448.00	4,401.00	248.00	1,091,448.00	4,401.00	-	-	-	-	-	-	-	-	-
第 2 期	242.31	602,867.28	2,488.00	242.31	602,867.28	2,488.00	-	-	-	-	-	-	-	-	-

資料來源：臺北市北投區公所經建課

附 註：①87年栽培稻名稱修正，蓬萊米修正為梗稻；在來米修正為硬秈稻；圓糯米修正為梗糯稻；長糯米修正為私糯稻。

編製日期：103年2月17日

5-5 臺北市北投區園藝作物種植面積及產量

中華民國102年

(1) 蔬菜類

單位：公頃；公斤

項目別	根 菜 類		莖 菜 類		葉 菜 及 花 菜 類		果 菜 類	
	種植面積	產 量	種植面積	產 量	種植面積	產 量	種植面積	產 量
總 計	40	389,000	148	1,152,625	122	1,624,270	50	741,000

(2) 果 實 類

單位：公頃；公斤

項目別	①															
	種植面積	產 量	種植面積	產 量	種植面積	產 量	種植面積	產 量	種植面積	產 量	種植面積	產 量	種植面積	產 量	種植面積	產 量
總 計	5	123,000	100	327,600	3	45,000	6	30,000	10	61,440						

資料來源：臺北市北投區公所經建課

附 註：①依所種植果實(例：香蕉、柑橘、番石榴、木瓜、鳳梨、梨...等)面積及產量填列。

編製日期：103年2月17日

5-6 臺北市北投區普通及特種作物種植面積及產量

中華民國102年

單位：公頃；公斤

項目別	①甘藷															
	種植面積	產量	種植面積	產量	種植面積	產量	種植面積	產量	種植面積	產量	種植面積	產量	種植面積	產量	種植面積	產量
總計	40.25	402,500														

資料來源：臺北市北投區公所經建課

附註：①依所種植作物(例：甘藷、高粱、玉蜀黍、生食用甘蔗、茶、落花生、香花作物...等)面積及產量填列。

編製日期：103年2月17日

5-7 臺北市北投區家畜家禽頭數

中華民國102年底

項目別	家 畜 (頭)						家 禽 (隻)				
	牛	馬	豬	羊	鹿	兔	雞	鴨	鵝	火雞	鴿
總 計	-	129	2,380	65	13	-	1,400	-	-	-	726

資料來源：臺北市北投區公所經建課

編製日期：103年2月17日

6-1 臺北市北投區服兵役男列級家屬各項慰、補助費發放情形

中華民國102年

單位：件；元

月別	總計		生育補助金		喪葬補助金		急難慰助金								特別補助費	
	件數	金額	件數	金額	件數	金額	農田流失		房屋倒塌		房屋淹水		死亡或重傷		件數	金額
							件數	金額	件數	金額	件數	金額	件數	金額		
總計	30	243,500	-	-	4	100,000	-	-	-	-	-	-	-	-	26	143,500
1月	5	65,900	-	-	2	50,000	-	-	-	-	-	-	-	-	3	15,900
2月	2	10,600	-	-	-	-	-	-	-	-	-	-	-	-	2	10,600
3月	9	46,100	-	-	-	-	-	-	-	-	-	-	-	-	9	46,100
4月	2	15,900	-	-	-	-	-	-	-	-	-	-	-	-	2	15,900
5月	2	30,700	-	-	1	25,000	-	-	-	-	-	-	-	-	1	5,700
6月	-	-	-	-	-	-	-	-	-	-	-	-	-	-	-	-
7月	-	-	-	-	-	-	-	-	-	-	-	-	-	-	-	-
8月	1	5,700	-	-	-	-	-	-	-	-	-	-	-	-	1	5,700
9月	4	22,000	-	-	-	-	-	-	-	-	-	-	-	-	4	22,000
10月	2	11,400	-	-	-	-	-	-	-	-	-	-	-	-	2	11,400
11月	3	35,200	-	-	1	25,000	-	-	-	-	-	-	-	-	2	10,200
12月	-	-	-	-	-	-	-	-	-	-	-	-	-	-	-	-

資料來源：臺北市北投區公所兵役課

編製日期：103年2月17日

6-2 臺北市北投區服兵役男列級家屬安家生活扶助費發放情形

中華民國102年

月 別	總 計			一 次 安 家 費			生 活 扶 助 金		
	戶 數(戶)	人 口 數(人)	金 額(元)	戶 數(戶)	人 口 數(人)	金 額(元)	戶 數(戶)	人 口 數(人)	金 額(元)
總 計	137	357	2,791,460	27	75	545,810	110	282	2,245,650
1 月	30	73	612,700	2	6	46,500	28	67	566,200
2 月	3	8	65,100	-	-	-	3	8	65,100
3 月	2	4	37,200	1	2	18,600	1	2	18,600
4 月	2	6	61,600	2	6	61,600	-	-	-
5 月	34	86	728,890	4	8	77,240	30	78	651,650
6 月	4	9	80,500	1	3	27,900	3	6	52,600
7 月	2	6	32,430	2	6	32,430	-	-	-
8 月	22	56	471,690	3	7	70,840	19	49	400,850
9 月	8	20	142,400	4	10	71,200	4	10	71,200
10 月	10	32	176,700	5	16	88,350	5	16	88,350
11 月	2	6	27,900	1	3	13,950	1	3	13,950
12 月	18	51	354,350	2	8	37,200	16	43	317,150

資料來源：臺北市北投區公所兵役課

編製日期：103年2月17日

6-3 臺北市北投區服兵役役男列級家屬全民健康保險醫療補助費核發情形

中華民國102年

月 別	保 險 補 助 費		醫 療 補 助 費	
	件 數 (件)	金 額 (元)	件 數 (件)	金 額 (元)
總 計	9	12,260	128	138,948
1 月	1	1,318	7	8,649
2 月	1	703	11	5,640
3 月	-	-	15	17,021
4 月	-	-	10	6,290
5 月	1	2,996	14	25,985
6 月	-	-	6	3,100
7 月	1	749	10	16,990
8 月	-	-	9	8,950
9 月	-	-	13	12,500
10 月	1	2,904	15	11,350
11 月	1	843	3	2,400
12 月	3	2,747	15	20,073

資料來源：臺北市北投區公所兵役課

編製日期：103年2月17日

7-1 臺北市北投區神壇、寺廟、財團法人寺廟一覽表①

中華民國102年底

編號	里別	神壇、寺廟、財團法人寺廟名稱	教別	負責人姓名	地址	電話	奉祀主神	祭典日期	建立日期
1	永和里	財團法人陽明山五福宮	道教	林永祥	行義路1號	28725833	福德正神	農曆8月15日	-
2	立農里	財團法人台北市北投區慈生宮	道教	陳炳坤	立農街1段321號	28227410	五谷先帝	農曆4月24日	民國62年3月
3	奇岩里	財團法人台北市中和堂	佛教	王祖欽	奇岩路151號	28962162	釋迦牟尼佛	農曆11月15日、11月16日、11月17日	民國19年
4	清江里	財團法人台北市北投慈后宮	道教	林正雄	清江路169號	28915323	天上聖母	-	民國7年2月
5	溫泉里	財團法人台北市中華佛教文化館	佛教	余宏仁	光明路276號	28912550	釋迦佛祖	-	-
6	林泉里	財團法人台北市善光寺	佛教	吳照明	溫泉路銀光巷20號	28912726	阿彌陀佛	農曆1月1日	民國21年
7	關渡里	財團法人台北市關渡宮	道教	黃正雄	知行路360號	28581281	天上聖母	農曆3月23日 9月9日	-
8	泉源里	財團法人台北市法雨寺	佛教	陳志明	登山路108號	28916762	釋迦牟尼佛	農曆2月8日 8月8日	民國7年2月
9	泉源里	財團法人台北市北投區靈山大慈寺	佛教	邱慧君	登山路85號	28916795 28731516-8	釋迦牟尼佛	農曆7月6日 7月7日 7月8日	民國45年12月7日
10	福興里	石牌玄帝宮	道教	謝宜良	自強街31巷40號	28320118 28320130	玄天上帝	農曆3月3日	民國72年1月21日
11	福興里	汾陽宮	道教	郭金龍	石牌路1段58巷28弄臨7號	28272054	開漳聖王	農曆2月15日	民國56年
12	福興里	福星宮	道教	蔡柳池	自強街5巷22號	28235574	福德正神	農曆3月23日	-
13	永和里	明山宮	道教	何雅森	行義路臨115號	28728028	五年千歲	農曆8月11日	民國68年8月1日
14	立農里	台北慈惠堂	道教	潘義雄	吉利街27號	28218524	瑤池金母	農曆7月18日	民國48年8月
15	八仙里	農禪寺	佛教	余宏仁	大業路65巷89號	28933161	西方三聖	農曆4月8日	民國60年
16	洲美里	屈原宮	道教	林天來	洲美街122號	28360256	水仙尊王	農曆10月10日	民國69年10月
17	奇岩里	照明淨寺	佛教	李生傳	崇仰七路51、53號	28941362	釋迦牟尼佛	農曆4月8日	-
18	奇岩里	觀音禪院	佛教	洪美美	崇仰一路11號	28915345	觀世音菩薩	農曆7月 11月	民國52年5月30日
19	奇岩里	雲來寺	佛教	余宏仁	公館路186號	28939966	釋迦牟尼佛	農曆4月8日 7月	民國91年4月10日
20	大同里	北投代天府	道教	陳永章	豐年路1段35之1號	28912767	五府千歲	農曆6月15日	民國63年6月27日
21	大同里	陽明黃帝神宮	軒轅教	林國基	豐年路1段20巷1號	28919050	黃帝	農曆3月3日	民國70年1月20日
22	溫泉里	陽明山慈惠堂	道教	陳天來	奇岩路17號	28914336	瑤池金母	農曆7月18日	民國61年3月
23	溫泉里	福安宮	道教	陳炳文	公館路85巷2弄2號	28911456	福德正神	農曆8月14日 8月15日	民國35年
24	林泉里	北投天寶聖道宮	道教	高銘田	幽雅路杏林巷5之1號	28956003	玉皇上帝	農曆10月15日	民國76年12月24日
25	林泉里	北投龍雲寺	佛教	郭永進	幽雅路杏林巷3-6號	28965024	阿彌陀佛	農曆7月23日	民國57年10月
26	林泉里	台北市天竺寺	佛教	鄒清田 (代)	幽雅路杏林巷3-7號	28978716	釋迦牟尼佛	農曆4月8日	民國50年
27	林泉里	台北市北投區佛林寺	佛教	李無惑	溫泉路150-1號	28968310	西方三聖	農曆3月19日	民國81年3月17日
28	林泉里	法藏寺	佛教	林珠	溫泉路156號	28912314	釋迦牟尼佛	農曆11月17日	民國19年8月
29	中庸里	北投區廣福宮	道教	陳輝龍	大同街臨329之3號	28971028	福德正神	農曆1月11日	-
30	開明里	靈法寺	佛教	高玉英	長壽路20號	28932060	觀音菩薩	農曆1月9日	民國42年
31	秀山里	北投天保宮	道教	葉雲富 (代)	中和街446巷74號樓	28934837	玄天上帝	農曆3月3日	民國70年

7-1 臺北市北投區神壇、寺廟、財團法人寺廟一覽表①

中華民國102年底

32	秀山里	慈航寺	佛教	釋常禪	中和街456號	28913881	觀音菩薩	農曆6月19日	民國17年1日
33	桃源里	桃源福德宮	道教	簡芳明	中央北路3段62號	28918371	福德正神	農曆8月10日	-
34	一德里	一德福德宮	道教	陳木土	中央北路4段515巷3弄臨16-1號	28913991 28953641	福德正神	農曆3月5日 8月2日	民國9年3月31日
35	一德里	財團法人台北行天宮北投分宮	道教	葉文堂	中央北路4段18巷50號	28912731	關聖帝君	農曆6月24日	民國49年
36	一德里	福慈宮	道教	陳國晏	中央北路4段30巷臨68號	28916058	福德正神	農曆2月16日	民國40年
37	一德里	關渡萬善同公祠	道教	林福真	大度路三段336號	28955147	地藏王菩薩	農曆1月1日	民國35年
38	關渡里	台北市關渡玉女宮	道教	林福真	大度路3段301巷222號	28581800	玉女娘娘	農曆5月15日	-
39	泉源里	台北市北投至妙寺	佛教	范植宏	東昇路117之2號	28925642	釋迦牟尼佛	農曆6月19日	民國60年1月25日
40	泉源里	彌陀寺	佛教	淨良	東昇路3號	28912393	西方三聖	農曆4月8日	民國42年10月
41	湖山里	佛禪靜舍	佛教	李海南 (代)	湖底路20-7號	28613287	觀音菩薩	農曆12月2日	民國76年6月
42	大屯里	上清宮	道教	周美淑	復興三路230巷29號	28932307	鴻鈞老祖	農曆5月5日	民國44年
43	大屯里	安國寺	佛教	張僂理	復興三路101巷10號	28964558	未填	農曆4月8日	民國24年4月
44	大屯里	祖師禪林	佛教	羅火旺	復興三路198號	28932241	三寶佛	農曆7月18日	民國72年
45	清江里	集福宮	道教	陳文銘 (代)	磺港路68號	28935859	福德正神	農曆3月17日	民國前12年
46	林泉里	普濟寺(原名鐵真院)	佛教	張英壽	溫泉路112號	28914386	觀世音菩薩	農曆2月19日 6月19日 9月19日	西元1905年
47	建民里	天上無極瑤池宮	道教	蔡莉萍	文林北路5巷288號樓	28250390	西王金母	-	民國81年11月
48	建民里	台北玄聖宮	道教	賴玄杰	文林北路221巷14號1樓	28222190	玄天上帝	農曆3月3日	民國89年
49	建民里	玄武宮	道教	賴清山	文林北路5巷266號	28209207	玄天上帝	農曆3月3日	民國86年1月24日
50	建民里	唯心聖教禪機山仙佛寺	其他	羅金女	文林北路80巷59弄15號樓	28239325	王禪老祖	-	民國101年8月6日
51	建民里	道玄宮	道教	張雅晴	文林北路53巷11之1號	28213639	張天師	農曆5月18日	民國80年
52	建民里	福裕宮	道教	賴明	文林北路53巷133號	28234059	福德正神	農曆8月20日	民國71年
53	建民里	福興宮	道教	蔡萬居	文林北路80巷90弄33-1號	28228392	福德正神	農曆每16日	民國85年2月
54	文林里	保新宮	道教	林金榮	文林北路244巷19號	28230762	五年千歲	農曆5月5日	民國63年
55	文林里	指北宮	道教	朱德川	文林北路234之9號	28223278 28217088	莫府千歲	農曆8月23日	民國71年8月20日
56	文林里	紫霄宮	道教	魏敏純	文林北路180號1樓〈後方〉	28211849	玄天上帝	農曆10月29日	民國89年11月24日
57	文林里	聖雲宮	道教	蘇麗蓉	文林北路244巷22號1、2樓	28230589	天上聖母	農曆3月23日	民國61年7月1日
58	文林里	顯靈宮	道教	林昆振	自強街46巷3號1樓	28273442	玉皇上帝	-	民國73年12月21日
59	石牌里	南興壇	道教	蔡金福	致遠一路1段46巷14號2樓	28278461 0931375139	佛祖	農曆6月19日	民國75年9月23日
60	石牌里	清聖壇	道教	何岳駿	致遠一路1段92號2樓	28273456	玄天上帝	農曆3月3日	民國70年10月11日
61	石牌里	無極天元道院	其他	鄭秋月	自強街176號1樓	0936062176	太上道祖	-	民國101年10月
62	石牌里	順興宮	道教	林榮寬	西安街1段165巷6弄5號1樓	28234276	五年千歲	農曆5月12日	民國76年11月
63	石牌里	龍華天道慈航堂	道教	黃瀧玉	建民路114號	28230699	西王金母	農曆7月18日	民國83年8月23日
64	福興里	石牌太子會	佛教	林月嬌	自強街31巷41號樓	28237865	中壇元帥	農曆9月9日	民國79年9月9日
65	福興里	鳳凰宮	道教	陳捷修	致遠一路2段57巷13號1樓	28237192	慚愧祖師	農曆3月16日	民國80年3月16日
66	榮光里	太上道院	道教	謝罔收	石牌路1段166巷86弄8號	28233073	太子元帥	農曆9月7日 農曆9月9日	民國72年8月28日

7-1 臺北市北投區神壇、寺廟、財團法人寺廟一覽表①

中華民國102年底

67	榮光里	北巡宮五府千歲	道教	丁慶忠	自強街185巷6號1樓	0937024439 28209191	池府千歲	-	民國83年10月1日
68	榮光里	妙華慈惠堂	道教	周素華	石牌路1段166巷47號1樓	28238117 0988119022	瑤池金母	-	民國95年4月29日
69	榮光里	青聖宮	道教	蕭文建	西安街1段281巷16弄2號	28236025	包公聖祖	農曆7月10日	民國74年7月27日
70	榮光里	嘉安宮	道教	周秀明	西安街1段293巷21號	28206397 0936117643	淵府千歲	農曆10月29日	民國77年3月21日
71	榮華里	道天慈惠堂	道教	張旗得	明德路118巷21號3樓	28286910	瑤池金母	農曆7月18日	民國72年7月
72	榮華里	福佑宮	道教	何漢清	明德路150巷17之1號	28221356	福德正神	農曆2月2日 農曆8月2日	民國71年
73	裕民里	至尊宮	道教	賴秀美	懷德街11巷5號1樓	28227893	地母娘娘	-	民國82年6月10日
74	裕民里	鎮山宮	道教	唐敬姐	建民路151巷9號1樓	28218881	西王金母	農曆7月13日	民國77年4月21日
75	振華里	妙行宮	佛教	高月娥	振華街26號4樓	28210483	釋迦牟尼佛	農曆4月8日	民國72年10月
76	永和里	人和宮	道教	蔡銘湘	行義路155巷46號	28744928	關聖帝君	農曆6月24日	民國90年1月1日
77	永和里	玄天宮	道教	簡郭梅子	行義路155巷52號	28718663	北極玄天真武上帝	農曆3月3日 農曆7月12日	民國81年1月10日
78	永和里	奉天聖母宮	道教	賴亦微	石牌路2段343巷8弄28-2號樓	28723126	天上聖母	-	民國56年6月1日
79	永和里	清雲宮	道教	郭恆隆	行義路137巷1弄6號1樓	28729588	三清道祖	農曆5月18日	民國85年7月6日
80	永和里	聖賢堂	佛教	林月里	行義路55巷60號之1	28752629	觀音佛祖	農曆2月19日 農曆6月19日 農曆9月19日	民國45年10月8日
81	永欣里	玉皇宮	道教	吳阿定	石牌路2段315巷29之13號	28715801	玉皇上帝	農曆1月9日 農曆10月15日	民國70年3月
82	永明里	永明玉龍宮	道教	潘文智	東華街2段102巷6號	28263336	關聖帝君	農曆6月24日	民國78年3月
83	永明里	永福祠	道教	潘炳南	石牌路2段97巷1號7樓	0933057650	福德正神	農曆2月2日	民國80年7月
84	永明里	玉母宮	道教	黃喜郎	東華街2段10號2樓	28225942	王母娘娘	農曆7月18日	民國82年7月
85	東華里	九清宮	道教	李美嬌	公館路405號	28956128 0928430192	南海觀世音	農曆9月9日	民國75年8月22日
86	東華里	天德宮	道教	謝鍾鑫	東華街2段300巷62號1樓	28203308	閻羅天子大天尊 仙佛	農曆6月14日	民國79年6月14日
87	東華里	聖帝宮	道教	黃明宗	立農街2段4號1樓	28215256	天師大帝	農曆2月2日	民國74年10月28日
88	東華里	鎮安宮	道教	高木火	公館路401號1樓	28219893	蘇池李府三千歲	農曆4月12-17日	民國前
89	吉利里	中華民國原始佛法三摩地學會	佛教	王珠慶	石牌路1段39巷80弄5號1樓	28226388	釋迦牟尼佛	-	民國93年
90	吉利里	將軍宮	道教	魏文魁	致遠二路96巷1弄10號1樓	28226921	黑虎大神	農曆6月25日	民國74年5月20日
91	吉利里	清龍堂	道教	龔太平	致遠二路95巷25號3樓	28263690	清水祖師	農曆5月6日	民國74年8月11日
92	吉利里	義玄堂	道教	許義雄	吉利街280巷27弄10號1樓	28228848	天上聖母	農曆3月23日	民國75年1月6日
93	尊賢里	九北堂	未填	翁明鎮	尊賢街264巷16號3樓	28210656	一炁宗主	-	民國88年
94	尊賢里	三公堂	佛教	莊輝雄	尊賢街206巷6號	28214112	法主公	農曆9月22日	民國71年7月1日
95	尊賢里	天山玄元堂	道教	黃天祥	尊賢街302巷22號1樓	0955447528	皇靈地祇	-	民國90年5月15日
96	尊賢里	北龍宮平安會	未填	陳專鎰	實踐街49巷8號樓	0988292698	一炁宗主	-	民國100年1月5日
97	尊賢里	明陽慈惠堂	道教	黃聰明	實踐街49巷29號	28224366	西王金母	農曆7月18日	民國72年4月20日
98	尊賢里	南衡聖帝宮	道教	曾保源	尊賢街242巷9號1樓	28285611	各宗教神聖仙佛	-	民國100年6月1日
99	尊賢里	尊賢宮	道教	林水樹	尊賢街206巷14號3樓	28219170	玄天上帝	農曆3月3日	民國72年2月1日
100	立賢里	真佛宗清淨同修會	佛教	翁豐印	承德路7段232巷16號1樓	28222840	阿彌陀佛	-	民國97年1月5日

7-1 臺北市北投區神壇、寺廟、財團法人寺廟一覽表①

中華民國102年底

101	立賢里	龍鳳宮	道教	許時強	尊賢街239巷26弄1號1樓	28270938 28202797	天上聖母	農曆3月23日	民國92年6月12日
102	立賢里	關池宮	道教	黃東水	尊賢街243巷23號1樓	28228427	池府千歲	農曆6月18日	民國77年12月
103	立農里	九龍宮殿	道教	吳振龍	立農街1段349巷1弄4號5樓	28226519 28220118	太上道祖	-	民國63年7月10日
104	立農里	唶哩岸福德宮	道教	蔡哲男 (歿)	立農街1段201之1號1樓	28221501	福德正神	-	民國93年
105	立農里	聖賢禪寺	佛教	賴明性	吉利街123巷8弄1號1樓	28288987	觀世音菩薩	農曆2月19日 農曆6月19日 農曆9月19日	民國86年6月
106	立農里	聚賢宮	道教	蘇吳春美	立農街1段257巷10弄1號	28285830	蕭府千歲	農曆5月17日	民國76年5月17日
107	八仙里	八仙福德宮	道教	陳培甲	承德路7段401巷989弄88之1號	0910313117	福德正神	農曆8月14日	民國55年8月8日
108	八仙里	大墓公廟(萬應公)	未填		公館路432號旁		有應公	-	民國前
109	八仙里	文武廟	道教	黃玄武	中央南路2段23號1樓	28933970 28911970	玉皇上帝	農曆1月9日 農曆2月3日 農曆6月24日	民國64年9月27日
110	八仙里	北投清水宮	道教	李昭功	中央南路2段39巷10號1樓	28919298	清水祖師	農曆1月6日	民國68年6月14日
111	八仙里	法輪觀世堂	道教	蔡佳靜	大度路怡和巷3弄20號1樓	28936991	觀世音菩薩	-	民國98年6月7日
112	八仙里	普印精舍(中台禪會分會)	佛教	釋見清	大業路152號	28919757	釋迦牟尼佛	-	民國88年12月15日
113	八仙里	福慶宮	道教	黃永清	中央南路2段39巷26號	28916457 28964511	福德正神	農曆2月2日 農曆7月15日	民國前
114	八仙里	覆民宮	道教	張捷興	大業路65巷80、82號3樓	28932049 28932391	孚佑帝君	農曆3月19日	民國43年3月19日
115	洲美里	三王宮	道教	郭劉寶珠	洲美街99號	28365469	三王公	農曆11月15日	民國65年8月
116	洲美里	士林洲美宮	道教	林陳秋榮	洲美街263號	28331312	觀世音菩薩	-	民國96年10月1日
117	洲美里	台北北投勝安宮	未填	官玉珍	洲美街196巷樓	(04)23823595	王母娘娘	-	民國96年3月17日
118	奇岩里	北投明代宮	道教	楊桂維	公館路137巷6號	28940397	玉皇上帝	農曆10月9日 農曆6月18日	民國79年9月
119	奇岩里	重陽堂	道教	林李彩鳳	公館路257巷2弄6號	28981656	重陽帝君	農曆11月7日	民國72年11月7日
120	奇岩里	梵筌佛堂	佛教	劉紫滢	公館路257巷5弄1號	28934171	釋迦牟尼佛	農曆1月1日	民國83年6月26日
121	奇岩里	清聖宮	道教	吳全旺	公館路156號1樓	28913423	天上聖母	-	民國100年11月1日
122	奇岩里	慈聖宮	道教	李勝裕	奇岩路58號1樓	28919287	天上聖母	-	民國95年6月14日
123	奇岩里	福主宮	道教	吳永昌	公館路295號旁	28956569	福德正神	農曆1月11日	民國前
124	清江里	三合祠	道教	陳鴻堃	磺港路三合橋旁	28932911	土地公	-	-
125	清江里	大同無法聖宮	其他	謝仁傑	清江路102號1樓	28915068	三清道祖	農曆12月29日	民國77年3月17日
126	清江里	五福玄聖宮	未填	蔡美子	清江路212-6號1樓	28961388	未填	-	民國100年12月5日
127	清江里	北安壇	道教	李宜蓉	崇仁路1段108巷5號1樓	28929338	五品夫人	農曆9月15日	民國87年4月1日
128	清江里	北投文昌聖帝廟	道教	黃鎮炎	清江路84號	28973172	文昌帝君	農曆2月3日	民國89年2月21日
129	清江里	北投玄照壇	道教	翁永松	清江路91巷2弄2號	28931886	五府千歲	農曆每1.15日	民國72年3月1日
130	清江里	北投金福堂	道教	陳高宗	清江路25巷38號1樓	28928230	孫臏仙師	農曆每1.15日	民國65年12月15日
131	清江里	北投磺港公園三合萬壽祠	其他	陳海砂	磺港路臨111號樓	0921938907	有應公	-	-
132	清江里	台灣北投圓明庵	道教	陳聖賢	磺港路78號	28944245	關聖帝君	-	民國98年3月14日
133	清江里	玄武宮	道教	張宏鵬	清江路207巷7號3樓	28914317	玄天上帝	農曆3月3日	民國84年5月10日
134	清江里	金福堂	道教	陳天賜	大興街107號2樓	28928229	孫臏仙師	農曆6月15日	民國84年7月12日
135	清江里	普照堂	佛教	黃永鴻	清江路207巷9號	28914317 28952541	普庵佛祖	農曆7月7日	民國34年3月
136	清江里	無極天雲宮	佛教	吳芳蓮	清江路207巷11號1樓	28910115	瑤池金母	-	民國99年

7-1 臺北市北投區神壇、寺廟、財團法人寺廟一覽表①

中華民國102年底

137	清江里	聖玄堂	道教	楊子瑩	三合街2段413號1樓	28910383	鴻鈞聖祖	農曆1月1日	民國89年10月18日
138	中央里	四面佛	佛教	林菊子	大興街60號樓	0913141309	四面佛	-	民國101年11月9日
139	中央里	真武宮	道教	邱坤彬	大業路280巷23號	28958313	玄天上帝	農曆3月3日	民國72年11月10日
140	中央里	廣濟堂	道教	吳文枝	中央南路1段130巷2號樓	28913756 0935101490	廣澤尊王	農曆8月22日	民國85年11月5日
141	長安里	北投三千府五府千歲	道教	連天華	光明路131巷34弄臨36之9號	28947797	五府千歲	農曆9月15日 農曆4月26日	民國78年12月28日
142	長安里	玄明宮	道教	蘇豐壽	育仁路155號	28952000	玄天上帝	農曆3月3日	民國90年5月30日
143	長安里	白聖禪寺	佛教	蕭賜吉	中央北路1段198巷4號	28939208	釋迦牟尼佛	農曆4月8日 農曆6月24日	民國72年12月1日
144	長安里	萬善爺功德堂	道教	何劉素卿	大同街174巷口	28912383 28918266	萬善爺圓仔公	農曆7月21日	-
145	長安里	聖道北玄宮	道教	李芳榮	大業路620號1樓	28969579	玄天上帝	農曆3月3日	民國92年7月4日
146	大同里	水流公廟	道教	葉進財	大興街35號	28962333 0919562312	水流公	農曆4月16日	民國69年
147	大同里	北投新武宮	道教	黃宗發	大同街34巷19號1樓	28943960	白鶴仙師	農曆4月15日	民國14年4月15日
148	大同里	育仁福德宮	道教	王錫海	育仁路52號旁	28955612	土地公	-	-
149	大同里	明解宮	佛教	陳世明	大同街37號1、2樓	28919567	觀音菩薩	農曆2月19日	民國76年10月28日
150	溫泉里	新北投天上聖母媽祖宮(財神殿)	道教	林金瑛	溫泉路臨86號1、2樓	28914619	千手觀音	農曆7月1日	民國65年8月8日
151	林泉里	千佛堂	佛教	楊鳳英	泉源路80-1號	28973086 28974971	觀音菩薩	農曆2月19日	民國86年9月11日
152	林泉里	大願寺	佛教	蘇繁木	溫泉路102-8號	28929446 0910070277	三寶佛祖	農曆4月8日	民國80年4月26日
153	林泉里	天台玉皇宮	道教	洪端濟	幽雅路杏林巷3號	28947466	太上老君	農曆2月15日	民國38年10月
154	林泉里	北投玉佛寺	佛教	劉獻上	幽雅路杏林巷35之1號	28942913 28952554	佛祖	農曆4月8日	民國76年
155	林泉里	北投聖仁堂	道教	陳秉豐	幽雅路杏林巷26號1樓	28918309	濟公活佛	農曆2月1日	民國60年9月
156	林泉里	永興宮	道教	許書成	幽雅路杏林巷2號	28953923 28914129	中壇元帥	農曆9月7日	民國58年9月
157	林泉里	西宏寺	佛教	何正雄	幽雅路杏林巷40號	28941638	觀音菩薩	農曆2月19日	民國56年
158	林泉里	妙音精舍	佛教	劉愛春	幽雅路杏林巷29號	28953622	佛祖	農曆4月8日	民國87年3月23日
159	林泉里	曼陀寺	佛教	張淑女	幽雅路杏林巷20之2號	28917283	釋迦牟尼佛	農曆4月8日	民國68年12月28日
160	林泉里	曹洞寺	佛教	曾照君	幽雅路杏林巷2號之7	28918570	佛祖	農曆4月8日	民國54年12月8日
161	林泉里	普庵精舍	佛教	張麗琴	幽雅路杏林巷3之2號	28934586	佛祖	農曆每1.15日	民國88年
162	林泉里	萬應公	道教	鄧莉	地熱谷內路	28928147	有應公	農曆7月11日	-
163	林泉里	福林宮	道教	楊添木	溫泉路149號旁	28962323 0921823233	土地公	農曆7月15日	-
164	林泉里	福慧禪寺	佛教	蘇素月	幽雅路杏林巷3之3號	28933968	佛祖	農曆4月8日	民國67年3月1日
165	林泉里	鐘鼓响	佛教	張順榮	幽雅路杏林巷3之1號2樓	28955717	釋迦牟尼佛	農曆2月15日	民國41年3月
166	中心里	北投玉玄宮	道教	陳玉興	珠海路17號1樓	28918126 28916641	北極玄天真武上帝	農曆3月3日	民國69年8月1日
167	中心里	北投觀音佛堂	佛教	陳盛雄	珠海路49號2樓	28924991 28913581	三寶佛	-	-
168	中心里	台北慈善宮	道教	劉華金	珠海路49號	28921789	正一天師	農曆1月15日	民國72年

7-1 臺北市北投區神壇、寺廟、財團法人寺廟一覽表①

中華民國102年底

169	中心里	長春福德宮	道教	關正雄	泉源路41巷67號1樓	28983189	福德正神	-	民國78年3月30日
170	中庸里	順天宮	道教	李林素香	雙全街14巷2號2樓	28922655	天上聖母	-	民國63年12月
171	中庸里	磺田福佑宮	道教	郭木杞	大業路667巷臨8號		福德正神	農曆8月21日	民國43年8月21日
172	開明里	玄妙寺	佛教	陳麗子	復興一路52巷11號	28916807	佛祖	農曆4月8日	民國84年4月1日
173	開明里	明心宮	道教	趙利億	永興路2段22號1樓	28915688	一炁宗主	農曆7月12日	民國63年5月20日
174	開明里	無極天道堂	道教	卓秋吉	復興四路8巷14號	28933635	天上聖母	農曆3月23日	民國80年10月17日
175	開明里	開明慈惠堂	道教	吳好	翠宜路20號	28965387 28945752	瑤池金母	國曆5月	民國67年2月5日
176	開明里	聖德宮	道教	王雪卿	復興四路12巷3-9號樓		天上聖母	-	民國96年
177	中和里	玉虛宮	道教	陳世雄	中和街382巷2弄12號1樓	28914301	元始天尊	農曆1月1日	民國73年4月1日
178	智仁里	十方菩提精舍	佛教	魏蘭妹	杏林二路76號5樓之2	28978783	釋迦牟尼佛	-	民國87年11月15日
179	智仁里	北投竹林堂	道教	李志明	中和街493巷1弄8號1樓	28919415	圓通自在天尊	農曆2月19日	民國74年5月10日
180	秀山里	元山殿	道教	何振源	秀山路85巷115號	28958804	圓通自在天尊	-	民國71年11月29日
181	秀山里	水磨福德宮	道教	李豐富	中和街458巷5號1樓	28956457	福德正神	-	民國68年10月1日
182	秀山里	正覺禪寺	佛教	邱鴻光	秀山路85巷73、75、77號	28948797	釋迦牟尼佛	農曆4月7日	民國81年8月1日
183	秀山里	南海宮	道教	洪寶鳳	中和街474巷23號	28922279	觀音菩薩	農曆6月19日	民國70年1月15日
184	秀山里	慈光金玄宮	道教	曾慈玲	秀山路150巷25號1樓	0936902912	玄天上帝	-	民國74年
185	秀山里	覺風佛教藝術文化基金會	佛教	釋寬謙	秀山路69號樓	28959977	釋迦牟尼佛	-	民國101年9月10日
186	豐年里	保德宮	道教	潘國良	大業路517巷58號	28940595	池王	-	民國63年9月6日
187	豐年里	南昆府	道教	林元寶	中央北路2段397號1樓	28920005	五府千歲	農曆6月15日	民國72年10月
188	豐年里	獅頭宮	道教	張莉煌	中央北路2段31號5樓	28950980	王母娘娘	農曆7月18日	民國65年10月1日
189	豐年里	萬方百姓堂	道教	謝清地	豐年公園旁路	28955058	百姓公	農曆7月27日	民國77年8月
190	豐年里	福德宮	道教	李萬來	大業路527巷臨51號	28915864	福德正神	農曆8月10日	民國74年10月16日
191	稻香里	北玄宮	道教	楊文郎	石仙路1巷14號1樓	28937876 0910268228	北極玄天真武上帝	農曆1月9日	民國84年8月25日
192	稻香里	北投集應廟	道教	林瑞圖	稻香路134號	28947795	保儀尊王	農曆2月2日	民國48年4月
193	稻香里	明智宮	道教	劉青暉	稻香路214號	28960806	王禪老祖	農曆3月26日	民國78年4月6日
194	稻香里	華林講堂	一貫教	高麗秀	稻香路150巷6號	28960418	明明上帝	-	民國81年1月26日
195	桃源里	北投聖玄宮	未填	蘇俊英	中央北路3段212號1樓	0933763884	北極玄天真武上帝	-	民國99年7月17日
196	桃源里	順聖宮	道教	俞麗梅	中央北路3段244號1樓	28956996	順天聖母	-	民國100年1月1日
197	桃源里	慈德宮	道教	賴春連	中央北路3段40巷20弄13號	28943158	天上聖母	農曆3月23日	民國79年9月20日
198	一德里	一德福壽宮	道教	許燈財	中央北路4段60巷內		福德正神	農曆8月16日	-
199	一德里	公正橋福德宮	道教	洪再生	大業路527巷161弄12號	28946342	福德正神	農曆10月25日	民國75年10月1日
200	一德里	慈音堂	道教	陳素滿	一心路1巷3號	28940631	觀音菩薩	農曆9月19日	民國80年
201	一德里	聖忠堂	道教	陳美華	中央北路4段589號1樓	28948572	地藏王菩薩	農曆7月29日	民國65年5月
202	關渡里	台北市關渡延平郡王三將軍廟	道教	黃定(歿)	知行路360號	2858-1281	延平郡王	-	-
203	關渡里	晉天堂	道教	吳國正	大度路3段301巷128弄7-3號1樓	28581893	關聖帝君	農曆6月24日	民國90年12月15日
204	關渡里	惠天慈惠堂	道教	黃寶珠	知行路83號5樓	28588182	瑤池金母	農曆7月18日	民國92年2月16日
205	關渡里	聖天宮	道教	林福麟	大度路3段301巷160號1樓	0925500701	天上聖母	農曆3月23日	民國80年5月30日
206	關渡里	聖景土地公廟	道教	陳法天	大度路3段301巷40號對面	0918738956 28587006	土地公	-	民國84年8月1日
207	關渡里	福德宮	道教	林福真	知行路2號之1	28582492	福德正神	農曆每1.15日	民國77年5月
208	關渡里	德澤佛堂	佛教	解福田	知行路316巷18弄8號5樓	2858-5613	釋迦佛祖	-	民國93年2月15日

7-1 臺北市北投區神壇、寺廟、財團法人寺廟一覽表①

中華民國102年底

209	關渡里	應合壇	道教	何明立	知行路4-3號1樓	28584936	三清道祖	-	民國93年9月16日
210	關渡里	關渡山後福德宮	道教	陳天祥	中央北路4段601巷臨7號	28586485	福德正神	農曆2月2日	民國50年7月1日
211	泉源里	九天宮	道教	陳朝福	登山路17之6號	28940877	九天玄女	農曆1月9日	民國89年1月9日
212	泉源里	十八份福德宮	道教	詹世華	東昇路15之1號		福德正神	農曆2月2日	民國45年
213	泉源里	太乙宮	道教	盧玉珠	登山路75號	0930088749	三山國王	農曆2月25日	民國80年1月24日
214	泉源里	北投天台彩霞宮	道教	曾金蟬	泉源路241之1號	28966321	瑤池金母	農曆7月18日 農曆10月18日	民國57年6月
215	泉源里	北投慈惠堂	道教	陳聰明	登山路2-3號	28913785 0915014356	瑤池金母	農曆9月23日	民國55年9月14日
216	泉源里	玉靈宮	道教	林志龍	登山路25之1號	28941799	觀音菩薩	農曆9月19日	民國88年7月
217	泉源里	張公聖君廟	道教	詹世華	登山路98號	28945657	張公聖君	農曆7月18日	-
218	泉源里	頂湖土地公廟	佛教	陳志成	東昇路116號對面	28919539	福德正神	農曆2月2日	民國58年
219	泉源里	龍泉宮	未填	陳進治	泉源路242號下方		土地公	-	-
220	湖山里	丁玄堂	道教	王正重	紗帽路18號	28616747	丁府八千歲	農曆7月1日	民國67年10月
221	湖山里	大坑福德廟	道教	張道德	湖山路2段40號	28610666	福德正神	農曆2月2日 農曆8月15日	民國55年2月2日
222	湖山里	佛光亭	未填	張輝煌	紗帽路2-3號旁	0983156809	觀世音菩薩	-	-
223	湖山里	妙天宮	道教	陳卉玲	紗帽路14之18號	28622338	天上聖母	農曆3月23日	民國54年3月23日
224	湖山里	紗帽山宮	道教	廖守男	湖底路56號湖山國小前	28618181	福德正神	農曆2月15日	民國38年
225	湖山里	清涼寺	佛教	林春蘭	紗帽路2-3號樓		三寶佛	-	民國81年4月1日
226	湖山里	陽明山明玄宮	道教	李春茶	紗帽路62號樓	28616766	玄天上帝	-	民國82年11月9日
227	湖山里	陽明禪寺	佛教	許素晴	湖山路1段42之2號	28616227	觀音菩薩	農曆7月15日	民國72年1月5日
228	湖山里	集賢堂	佛教	林阿鑾	紗帽路14之10號	28617015	南無大自在王如來	-	民國70年
229	湖山里	慈聖宮	道教	蔡秀梅	紗帽路13號之2	28610668 0983690226	天上聖母	農曆3月23日	民國60年
230	大屯里	大屯里水汴頭福德宮	道教	陳清源	復興三路230巷口	0939917580	土地公	-	民國36年
231	大屯里	清天宮	道教	張天恩	復興三路522號樓	28923310	天上聖母	-	民國41年
232	大屯里	清水宮	道教	陳志明 (歿)	復興三路520巷20號	28954723 28922685	清水祖師	農曆1月6日	民國60年5月1日
233	大屯里	蓮居山淨華蓮苑	佛教	釋傳賢	復興三路520巷1號	28910255	釋迦牟尼佛	-	民國82年12月1日
234	大屯里	觀聖宮	道教	許永嘉	復興三路372號樓	28970171 28230539	觀世音菩薩	-	民國87年
235	湖田里	光泉寺	佛教	范枝全	竹子湖路56之4號	28618075	釋迦牟尼佛	農曆4月8日	民國75年3月1日
236	湖田里	湖慈白岑寺	佛教	張秩奇	竹子湖路88之3號	28613335	觀音菩薩	農曆2月19日	民國71年2月1日
237	湖田里	無極地海山金露天宮	佛教	何水廉	竹子湖路2-9號樓	28615869	地藏王菩薩	-	民國59年1月

資料來源：

附註：①本表請以「宗教宗祠輔助管理系統」之資料填報。

編製日期：103年2月17日

7-2 臺北市北投區聚會所、財團法人教會一覽表①

中華民國102年底

編號	里 別	聚會所、財團法人教會名稱	教 別	負責人姓名	地 址	電 話	建立日期
1	建民里	台北市基督教新城教會	基督教	卓晃毅	文林北路112號	0922050731	民國94年9月1日
2	文林里	財團法人真耶穌教會台灣總會石牌分會	基督教	楊承恩	致遠一路1段27號1樓	02-28233734	民國67年8月1日
3	石牌里	基督教門諾會錫安新城教會	基督教	林志明	致遠一路1段46巷4號樓	28232720	民國63年9月8日
4	裕民里	財團法人基督教中國佈道會天母感恩堂	基督教	杜明達	明德路16號1樓及B2	2822-4466	民國65年7月
5	振華里	臺北市基督教振恩浸信會	基督教	何迦	榮華三路47號1樓	28220386	民國96年1月14日
6	振華里	財團法人天主教遣使會所屬石牌天主堂	天主教	蔡思忠	石牌路2段90巷20號	02-28214735	民國52年
7	吉慶里	耶和華見證人台北石牌聚會所	基督教	詹盛林	石牌路1段71巷6號3樓-4	28331651 0936332722	民國53年5月8日
8	尊賢里	台北市基督教道生長老會其哩岸全人關懷協會	基督教	王忠善	尊賢街264巷1號樓	28224101	民國55年6月15日
9	立賢里	尊賢長老教會	基督教	康進順	承德路7段212號2樓	28223141	民國67年1月1日
10	清江里	財團法人北部台灣基督長老教會北投教會	基督教	許慧聆	中央南路1段77號	28912370	民國前35年3月21日
11	清江里	財團法人中華基督教行道會北投教會	基督教	陶長青	崇仁路1段17巷1號	28934758	民國54年5月14日
12	中央里	臺北市基督教溪水旁牧靈關懷協會	基督教	李永達	磺港路8號9樓	28914231	民國96年1月14日
13	中央里	臺北基督徒北投禮拜堂	基督教	顏國年	中央南路1段150-1號1樓	2821-0498 28974694	民國100年
14	溫泉里	台北市召會第十二聚會所	基督教	冉冠群	民族路1號		-
15	中庸里	財團法人真耶穌教會北投教會	基督教	周俊良	雙全街 6巷 1號 1樓	28919395	民國59年7月1日
16	中庸里	新北投浸信會(社團法人台北市基督教救恩會)	基督教	金善興	雙全街19巷4號	28962561	民國89年7月1日
17	中庸里	天主教聖高隆邦堂	天主教	曾若瑟	大業路695號1樓	28915838	民國56年11月22日
18	中和里	自立長老會新北投教會	基督教	賴淑華	中和街377號	28914646	民國77年12月22日
19	關渡里	關渡教會	基督教	蘇連成	知行路288號 2樓	28582874	民國77年12月25日
20	長安里	財團法人北投基督徒聚會處	基督教	黃銀河	中央北路1段44號2樓	28915314	民國61年12月31日
21	立農里	財團法人台北市中華基督教長老會石牌信友堂	基督教	傅家麟	立農街1段572號	28219248	民國87年3月30日

7-2 臺北市北投區聚會所、財團法人教會一覽表①

中華民國102年底

編號	里別	聚會所、財團法人教會名稱	教別	負責人姓名	地址	電話	建立日期
22	中心里	財團法人台北市天主教善牧修女會	天主教	夏明麗	中和街20巷28號4樓	28912363	民國89年9月18日
23	吉慶里	財團法人台北市基督教三愛會	基督教	陳泉清	石牌路1段71巷15弄3號	28214532	民國62年11月10日
24	中心里	財團法人台北市基督教中國福音會	基督教	于洪業	中和街49號3樓	28964528	民國88年2月6日
25	文林里	財團法人台北市基督教使徒信心會	基督教	劉小珠	文林北路244巷41號	28232501 28230561	民國62年8月2日
26	永欣里	財團法人台北市猶太教會	其他	傅瑞明	石牌路2段315巷37號	28748722	民國66年5月16日
27	長安里	財團法人台北市新北投基督長老教會	基督教	吳佳龍	溫泉路35-2號	28926580 28918724	民國76年8月17日
28	榮華里	財團法人台北基督徒石牌禮拜堂	基督教	顏國年	明德路281號2樓	28216407	民國74年6月21日
29	秀山里	財團法人台灣基督教道生長老會	基督教	葉如敬	中和街474巷2弄3號	28912634	民國78年1月18日
30	智仁里	財團法人台灣基督教道生長老會北投中和教會	基督教	張麗花	中和街493巷6-3號	28958686	民國76年6月9日
31	秀山里	財團法人台灣基督教道生院	基督教	李月桃	中和街錫安巷112號	28976777 28922836	民國49年2月4日
32	振華里	財團法人基督教天母靈泉堂	基督教	蔡世仁	榮華三路48號2樓	28219598	民國84年7月10日
33	榮光里	財團法人新約教會石牌教會	基督教	林莉君	石牌路1段166巷11號5樓	28236138	民國89年10月7日
34	立農里	財團法人臺北市基督教石牌浸信會	基督教	何家虎	吉利街259巷7-2號2樓	28213734	民國90年7月26日

資料來源：

附註：①本表請以「宗教宗祠輔助管理系統」之資料填報。

編製日期：103年2月17日

7-3 臺北市北投區宗教團體興辦公益慈善及社會教化事業概況

中華民國102年底

單位：所

宗教別	醫療機構		文 教 機 構									公 益 慈 善 事 業						
	醫院	診所	大學	專科	職校	中學	小學	幼兒園	托兒所	圖 書 閱覽室	其他	養老院	身心障 礙 教養院	青少年 輔導院	福 利 基金會	學 生 宿舍處	技 藝 研習處	社會服 務中心
寺 廟	總計		1							2						1		
	道教									2								
	佛教		1													1		
	理教																	
	軒轅教																	
	天帝教																	
	一貫教																	
	天德教																	
	儒教																	
	大易教																	
	亥子道																	
	彌勒大道																	
	中華聖教																	
	宇宙彌勒皇教																	
	先天救教																	
	黃中																	
	其他																	
教 堂	總計																	
	天主教																	
	基督教																	
	回教																	
	天理教																	
	巴哈伊教																	
	真光教																	
	山達基教會																	
其他																		

資料來源：

編製日期：103年2月17日