

臺北市政府環境保護局

木柵垃圾焚化廠

營運管理及環境品質監測

報告

(102年1月~12月)



中華民國 103 年 1 月編印

目 錄

	頁 數
壹、內容摘要.....	1~2
貳、焚化廠營運管理.....	3~12
一、焚化爐操作.....	3~4
二、垃圾進廠管理.....	5~8
三、飛灰與底渣清運、處理.....	9~9
四、作業環境安全衛生管理.....	10~12
參、污染防治及監測.....	13~34
一、空氣污染防制.....	13~21
二、水污染防治.....	22~25
三、噪音管制.....	26~26
四、病媒防治.....	27~27
五、其他委外檢測項目.....	28~34
肆、敦親睦鄰與回饋設施及景觀維護.....	35~37
一、敦親睦鄰回饋社區具體措施.....	35~37
二、景觀維護.....	35~37
伍、結論與建議及其他事項.....	38~38
附錄一、102年陳情案件統計及處理情形.....	39~40

表 目 錄

	頁 數
表貳之一 102年焚化操作營運統計表.....	3
表貳之二(一) 102年垃圾進廠量統計表.....	6
表貳之二(二) 102年執行代清除業進廠檢查情形統計表.....	6
表貳之二(三) 102年區清潔隊垃圾進廠檢查情形統計表.....	8
表貳之三 102年飛灰穩定化物與底渣量統計表.....	9
表參之一(四)1~4 102年廢氣排放監測結果統計表.....	14~17
表參之二(二) 102年放流水水質自行檢測結果統計表.....	23
參之三 102年環境音量監測結果一覽表.....	26
表參之四 102年環境消毒統計表.....	27
表參之五(一) 102年煙道廢氣戴奧辛委託檢驗檢測結果一覽表...	28
表參之五(二) 102年煙道廢氣委託檢測結果一覽表.....	29
表參之五(三) 102年廢水放流口委託檢驗檢測結果一覽表...	30
表參之五(四) 102年地下水水質檢測分析結果一覽表.....	31
表參之五(五) 102年飛灰水洗穩定化灰及戴奧辛檢測結果表.	32
表參之五(六) 102年底渣重金屬及戴奧辛檢測結果表.....	33
表參之五(七) 102年空氣品質監測結果統計表.....	34
表肆之一(二)1 102年回饋設施溫水游泳池使用人數統計表..	36
表肆之一(二)2 102年回饋設施其他設施使用人數統計表....	36
表肆之一(三) 102年來賓參觀統計表.....	37
表伍之一 102年常態化集中焚燒金銀紙錢進廠統計總表....	38

圖 目 錄

	頁 數
圖貳之一 102年焚化操作營運統計圖.....	4
圖參之一(四)1~7 102年廢氣排放監測趨勢分佈圖.....	18~21
圖參之二(二)1~4 102年放流水水質自行檢測值趨勢分佈圖.	24~25

壹、內容摘要

一、焚化廠營運管理：

- (一)本廠102年1~12月合計垃圾進廠總量為259,894.40公噸，其中區隊垃圾進廠量計134,648.72公噸，代處理量為125,245.68公噸。焚化處理量為262,269.11公噸，水洗穩定化灰總量為4,867.37公噸，底渣產生總量為47,330.41公噸(全部運往潤隆、永盛、全精英公司再利用)。另焚化底渣委託再利用現場查核，於94年起每月由三廠輪流主辦。
- (二)本期間民間代清除業，進廠25,126車次，採逐車檢查，不合格計445車次，該期間開單告發計6件。區隊垃圾進廠40,909車次，共檢查12,197車次，檢查率為29.81%，檢查結果有9車次不合格。
- (三)配合本市推動家戶廚餘全回收政策，自95年5月起部分生廚餘運至貯坑暫存並製成土壤改良劑，提供民眾使用，截至102年12月31日止，累計進廠暫存之生廚餘量為173,775.81公噸，半成品外運量為10,310.53公噸，貯坑暫存量（貯坑剩餘之暫存廚餘及堆肥半成品）推估共餘1,136.16公噸。
- (四)本廠102年度歲修期程配合垃圾調度，安排於102年3月13日至102年5月31日分批停爐執行，全停爐時程於102年4月9日至4月23日。

二、污染防制及監測：

(一)空氣污染防制：

- 1.廢氣排放自動監測：本廠設置4套廢氣連續監測設施，24小時監測各項空氣污染物，測值均符合環保法規排放標準。
- 2.廢氣排放委外檢測：煙道廢氣每季委託檢測1次，檢測結果符合「固定污染源空氣污染物排放標準」。
- 3.102年戴奧辛每年每爐一次採樣檢測，已於6月3~6日進行3號爐、6月19~21日進行4號爐、9月23~25日進行1號爐及11月13~15日進行2號爐依法採樣檢測，檢測平均值分別為0.042、0.014、0.067及0.055 ng-TEQ/Nm³。

(二)水污染防治：

- 1.地下水水質委外檢測：每半年檢測1次，皆未超過污染管制標準。
- 2.排放水委外檢測：每月檢測1次，皆符合衛生下水道水質標準。
- 3.排放水自行檢測：每月抽檢排放水水質4次，皆符合衛生下水道水質標準。

(三)噪音管制：依據噪音管制法每月委外檢測1次，採24小時自動連續監測環境音量，監測值均符合噪音管制標準。

(四)飛灰水洗穩定化灰、底渣重金屬及戴奧辛檢測：

- 1.飛灰穩定化物重金屬及戴奧辛檢測結果均符合法規標準。
- 2.底渣重金屬及戴奧辛檢測結果均符合法規標準。

三、敦親睦鄰及來賓參觀：

102年1至12月參觀本廠人次統計，學術團體（含學生）3,599人次，一般團體21,822人次，合計共25,421人次；使用本廠回饋設施人次統計，游泳池80,455人次，其他設施110,872人次，合計共191,327人次。

貳、焚化廠營運管理

一、焚化爐操作

102年焚化操作營運統計表如表貳之一及焚化操作營運統計圖如圖貳之一(一)~(二)。

表貳之一 102年焚化操作營運統計表

月份	垃圾進廠量 (公噸)	焚化處理量 (公噸)	餘裕量 (公噸)	底渣量 (公噸)	飛灰量 (原灰) (公噸)	焚化績 效(%)	發電量 (仟度/月)	售電量 (仟度/月)	售電率 (%)	售電所得 (元)
合計	259,894.40	262,269.11	平均值 14,644	47,330.41	4,282.63	平均值 83.5	77,851	51,295	平均值 65.89	104,185,061
1月	25,169.83	25,378.38	11,822	6,202.17	616.34	84.0	6,675	4,266	63.92	8,625,815
2月	22,578.48	19,691.08	13,909	3,808.36	280.02	78.1	5,842	3,760	64.36	6,547,361
3月	14,961.34	17,938.38	19,262	3,023.60	199.04	88.4	4,840	2,909	60.10	5,748,460
4月	9,477.74	6,905.60	29,094	1,183.05	92.28	95.4	1,474	831	56.35	1,711,855
5月	19,434.96	23,239.84	13,960	4,457.52	416.83	88.5	5,989	3,660	61.12	6,449,786
6月	24,793.37	22,064.31	13,936	4,281.76	419.28	81.7	6,759	4,397	65.06	9,936,543
7月	28,924.58	24,512.18	12,688	3,322.64	392.94	78.3	8,033	5,402	67.25	11,132,161
8月	24,884.89	23,819.25	13,381	3,223.59	367.36	80.1	8,437	5,775	68.45	11,610,238
9月	18,372.78	26,574.41	9,426	5,351.80	530.29	98.4	6,777	4,365	64.41	8,720,899
10月	28,323.45	24,768.01	12,432	5,670.99	440.60	89.3	7,864	5,363	68.19	11,212,697
11月	29,217.47	25,654.88	10,345	3,695.98	331.54	76.2	8,311	5,897	70.95	12,839,773
12月	13,755.51	21,722.79	15,477	3,108.95	196.11	76.7	6,850	4,670	68.18	9,649,473

註一：本廠設計垃圾焚化量 1200 公噸/天，設計垃圾熱值為 2000 仟卡/公斤。

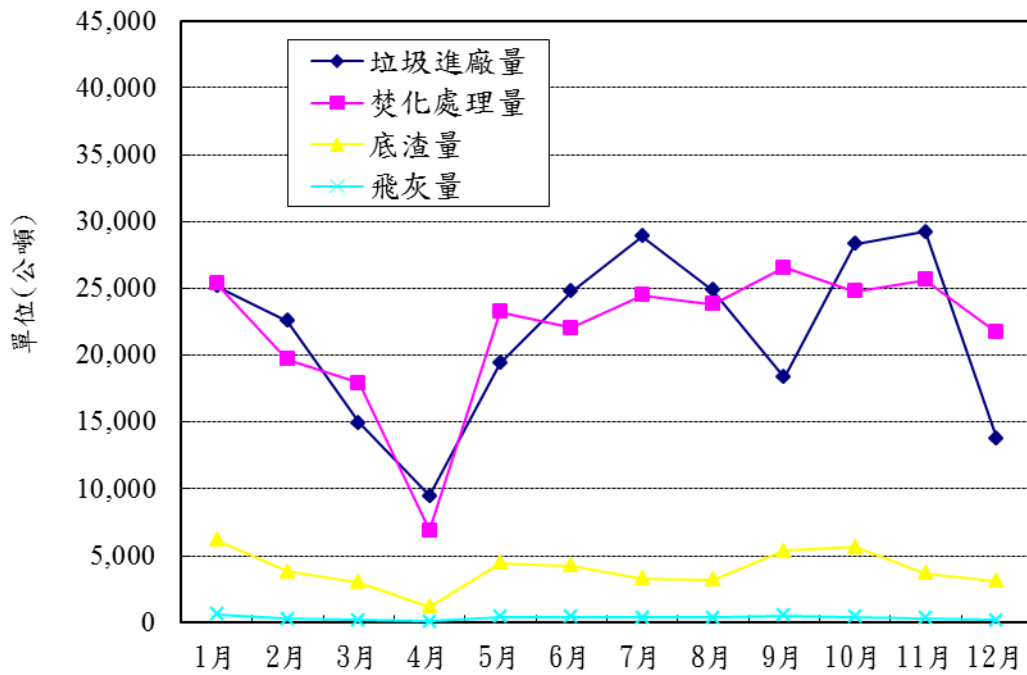
註二：焚化處理量係以垃圾抓斗抓取重量計算。

註三：飛灰量係指未經固化或穩定化程序之原灰量。

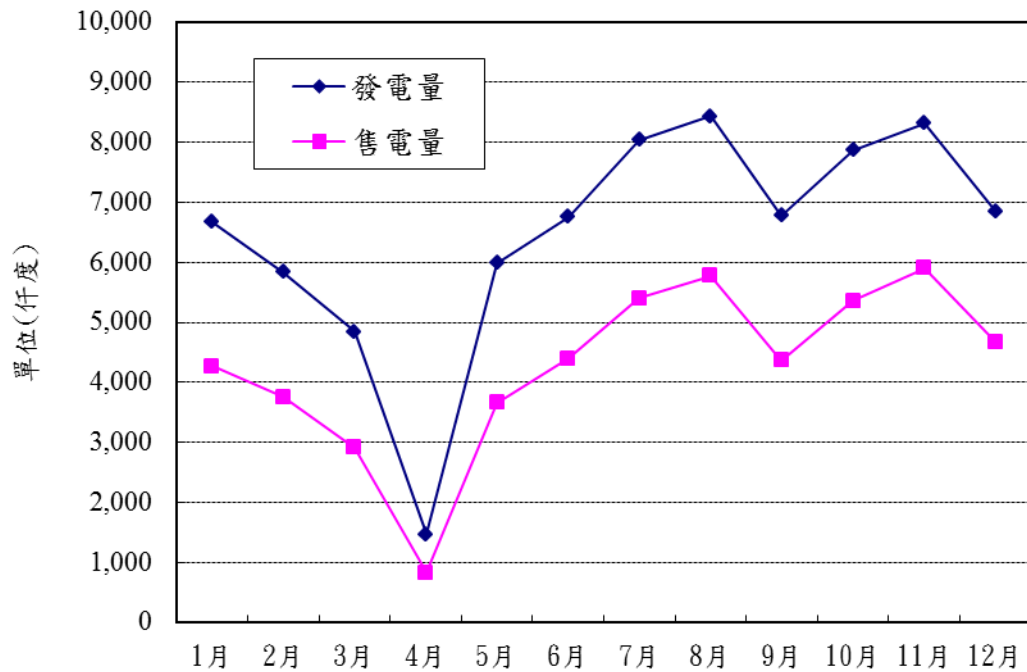
註四：餘裕量計算公式：設計垃圾焚化量×當月天數－當月焚化處理量。

註五：焚化績效依環保署訂定之廢棄物焚化重量負載率指標計算，焚化績效計算公式=
(月垃圾實際焚化量/單爐小時設計焚化量×月有效實際運轉時數)×100%。

圖貳之一(一) 木柵廠 102 年焚化操作營運統計圖



圖貳之一(二) 木柵廠 102 年焚化操作營運統計圖



二、垃圾進廠管理

本廠目前對進廠區隊車輛隨機抽樣檢查20%以上，民間代清除業進廠車輛則逐車檢查；檢查是否含有不得進入焚化廠之廢棄物，以避免造成操作停頓或維修頻繁，以維護本廠焚化爐之正常運作。本廠目前於垃圾傾卸平台投入口設置15台數位監視攝錄系統，隨時記錄垃圾車垃圾投入檢查情形，防止夾帶管制物品投入貯坑，並可供民眾上網檢視。檢附表貳之二(一)102年垃圾進廠量統計表、表貳之二(二)102年民間代清除業進廠檢查情形統計表、表貳之二(三)102年區清潔隊垃圾進廠檢查情形統計表。

另本廠為防止垃圾包中夾帶輻射物質入廠燃燒造成危害，於93年6月15日設置完成輻射偵檢設施，針對進廠車輛進行輻射偵測，本廠102年1~12月期間，由門框式偵測器及手提式偵測儀檢測發現異常者，經相關單位到廠會勘者0件，會勘量測輻射強度如仍超過1微西弗，廢棄物全車退運，並通知本局第三科及第四科追蹤遭退運廢棄物之流向。

表貳之二（一） 102 年垃圾進廠量統計表

進廠月份	合計垃圾量(公噸)	區隊車次(車)	區隊垃圾進廠量(公噸)	代清業車次(車)	代處理量(公噸)	臨時申請案車次(車)	處理量(公噸)
合計	259,894.40	40,909	134,648.72	25,126	123,020.11	註4 2,349	註5 2,225.57
1 月	25,169.83	2,699	9,122.57	2,602	15,869.46	137	177.80
2 月	22,578.48	1,933	6,442.61	3,373	15,997.46	186	138.41
3 月	14,961.34	3,579	11,416.10	135	3,202.93	255	342.31
4 月	9,477.74	2,758	9,296.74	4	95.85	66	85.15
5 月	19,434.96	3,515	11,678.12	929	7,674.02	66	82.82
6 月	24,793.37	3,799	12,634.37	2,418	11,994.84	168	164.16
7 月	28,924.58	4,057	12,866.23	4,126	15,803.05	222	255.30
8 月	24,884.89	2,437	8,050.41	4,379	16,576.22	485	258.26
9 月	18,372.78	3,527	11,759.24	278	6,488.17	174	125.37
10 月	28,323.45	4,606	15,304.32	2,760	12,811.59	156	207.54
11 月	29,217.47	3,961	12,498.38	4,115	16,476.40	259	242.69
12 月	13,755.51	4,038	13,579.63	7	30.12	175	145.76

註1：表中代處理係指非區隊車輛清運，由代清除業、事業或其他車輛清運之廢棄物。

註2：本廠主要處理臺北市一般廢棄物（家戶垃圾）及一般事業廢棄物，並由環保局統一協調、調度本市三座焚化廠垃圾進廠量。

註3：區隊進廠量為本局清潔區隊載運垃圾進廠量，代處理量為代清除業所載運垃圾及內湖垃圾山進廠量，臨時申請為一般民間申請及金銀紙錢進廠量。

註4：其中包括代焚化金銀紙錢1,152車次。

註5：其中包括代焚化金銀紙錢505.64公噸。

表貳之二(二) 木柵垃圾焚化廠 102 年 1-12 月執行代清除業進廠檢查情形統計表

機構名稱	累計車次	違規件數				違規比例(口頭勸導+告發)%	機構名稱	累計車次	違規件數				違規比例(口頭勸導+告發)%
		口頭勸導	書面勸導	告發	合計				口頭勸導	書面勸導	告發	合計	
勝億	2	1	0	0	1	50.00%	聯盛	197	3	0	0	3	1.52%
福鑫	3	1	0	0	1	33.33%	鼎昌	631	8	0	1	9	1.43%
安扁	151	22	0	1	23	15.23%	大勝	297	4	0	0	4	1.35%
松律	7	1	0	0	1	14.29%	仕功	373	5	0	0	5	1.34%
環源	18	2	0	0	2	11.11%	傑倫	79	1	0	0	1	1.27%
聯鑫	82	7	0	0	7	8.54%	高智慧	418	5	0	0	5	1.20%
勁達	100	7	0	0	7	7.00%	大通	175	2	0	0	2	1.14%
志旺	15	1	0	0	1	6.67%	寰寶	181	2	0	0	2	1.10%

祥記	61	4	0	0	4	6.56%	久欣	186	2	0	0	2	1.08%
捍將	32	2	0	0	2	6.25%	永碩	187	2	0	0	2	1.07%
承曦	65	4	0	0	4	6.15%	全日清	659	7	0	0	7	1.06%
和輝	94	5	0	0	5	5.32%	北大	1259	13	0	0	13	1.03%
日立	140	7	0	0	7	5.00%	慧琦	392	4	0	0	4	1.02%
水立方	144	7	0	0	7	4.86%	仁新	206	2	0	0	2	0.97%
富邦	62	3	0	0	3	4.84%	勁風	438	4	0	0	4	0.91%
北大洋	232	10	0	0	10	4.31%	和輝	248	1	0	1	2	0.81%
萬芳	93	2	0	2	4	4.30%	台揚	624	5	0	0	5	0.80%
富地	260	11	0	0	11	4.23%	雅克	399	3	0	0	3	0.75%
橋楓	24	1	0	0	1	4.17%	裕勝	139	1	0	0	1	0.72%
環資	80	3	0	0	3	3.75%	泰清	988	7	0	0	7	0.71%
靖禾	56	2	0	0	2	3.57%	全益	447	3	0	0	3	0.67%
財治	29	1	0	0	1	3.45%	極速	152	1	0	0	1	0.66%
宸宇	89	3	0	0	3	3.37%	玖隆	154	1	0	0	1	0.65%
高寶	358	12	0	0	12	3.35%	正宇	219	1	0	0	1	0.46%
昕隆	30	1	0	0	1	3.33%	主清	681	3	0	0	3	0.44%
泓信	30	1	0	0	1	3.33%	名益通	1785	4	0	0	4	0.24%
政君	295	9	0	0	9	3.05%	力隆	4	0	0	0	0	0.00%
佶廣	591	18	0	0	18	3.05%	力鼎	89	0	0	0	0	0.00%
其泰	67	2	0	0	2	2.99%	士佳	60	0	0	0	0	0.00%
佳承	34	1	0	0	1	2.94%	日日盛	1	0	0	0	0	0.00%
安利	750	21	0	1	22	2.93%	立達	331	0	0	0	0	0.00%
達和	1699	49	0	0	49	2.88%	合作社	81	0	0	0	0	0.00%
勁環	139	4	0	0	4	2.88%	江浚	3	0	0	0	0	0.00%
瓦上春	36	1	0	0	1	2.78%	伸樺	268	0	0	0	0	0.00%
環保世界	407	11	0	0	11	2.70%	伯克來	162	0	0	0	0	0.00%
潔運	115	3	0	0	3	2.61%	志旺	8	0	0	0	0	0.00%
環運	612	15	0	0	15	2.45%	其泰	52	0	0	0	0	0.00%
千佶	164	4	0	0	4	2.44%	宗營	20	0	0	0	0	0.00%
安立	128	3	0	0	3	2.34%	承威	10	0	0	0	0	0.00%
昕隆	44	1	0	0	1	2.27%	明所	2	0	0	0	0	0.00%
道廣	91	2	0	0	2	2.20%	金茂榮	212	0	0	0	0	0.00%

誠上	550	12	0	0	12	2.18%	金茂	140	0	0	0	0	0.00%
新象	232	5	0	0	5	2.16%	捷昇	70	0	0	0	0	0.00%
福詮	390	8	0	0	8	2.05%	瑞建	53	0	0	0	0	0.00%
環富	246	5	0	0	5	2.03%	滿福家	3	0	0	0	0	0.00%
承曦	149	3	0	0	3	2.01%	嘉邦	16	0	0	0	0	0.00%
在發	656	13	0	0	13	1.98%	德展	68	0	0	0	0	0.00%
麥璋	445	8	0	0	8	1.80%	環大	10	0	0	0	0	0.00%
千造	172	3	0	0	3	1.74%	環泰	46	0	0	0	0	0.00%
萬成	236	4	0	0	4	1.69%	麗來	16	0	0	0	0	0.00%
日利	125	2	0	0	2	1.60%	鑫群	32	0	0	0	0	0.00%
嘉霖	321	5	0	0	5	1.56%							
維新	904	14	0	0	14	1.55%	合計	25,126	439	0	6	445	1.78%

備註：1.口頭勸導度部分均屬零星資源回收物，如寶特瓶、玻璃瓶、鐵鋁罐等，每車數量均不足10個。
2.102年1至12月告發6件屬大量資源回收物未回收。

表貳之二(三) 102年區清潔隊垃圾進廠檢查情形統計表

月份	進廠車次(車)	檢查車次(車)			檢查率(%)	備註
		抽查數	合格	不合格		
合計	40,909	12,197	12,186	9	29.81	
1月	2,699	1,009	1,009	0	37.38	
2月	1,933	779	779	0	40.30	
3月	3,579	1,151	1,151	0	32.16	
4月	2,758	938	936	2	34.01	
5月	3,515	1,067	1,065	2	30.36	
6月	3,799	997	996	1	26.24	
7月	4,057	1,218	1,214	4	30.02	
8月	2,437	807	807	0	33.11	
9月	3,527	967	967	0	27.42	
10月	4,606	1,149	1,148	0	24.95	
11月	3,961	1,066	1,066	0	26.91	
12月	4,038	1,049	1,048	0	25.98	

註：102年1~12月檢查結果有9車次不合格，為垃圾分類不實，垃圾中混雜不可燃或資源回收物(如寶特瓶、鋁罐、鐵罐、玻璃瓶、塑膠瓶等物品)。

三、灰渣清運與處理

本廠自99年5月起飛灰經水洗穩定化處理至檢驗合格，再送水泥廠再利用處理，底渣則自94年8月起已全數委託再利用機構處理。102年水洗穩定化灰與底渣量統計表如表貳之三。

表貳之三 102年水洗穩定化灰與底渣量統計表

月份	水洗穩定化灰 +底渣合計量 (公噸)	水洗穩定化灰		底渣再利用	
		車次 (車)	清運量 (公噸)	車次 (車)	清運量 (公噸)
合計	52,197.78	203	4,867.37	1,831	47,330.41
1月	6,854.41	27	652.24	254	6,202.17
2月	4,097.43	12	289.07	145	3,808.36
3月	3,166.63	6	143.03	113	3,023.60
4月	1,736.98	23	553.93	47	1,183.05
5月	4,838.52	16	381.00	174	4,457.52
6月	4,518.34	10	236.58	164	4,281.76
7月	3,844.13	22	521.49	126	3,322.64
8月	3,608.95	16	385.98	120	3,223.59
9月	5,537.55	8	185.75	208	5,351.80
10月	6,315.69	27	644.70	220	5,670.99
11月	4,130.80	18	434.82	142	3,695.98
12月	3,547.73	18	438.78	118	3,108.95

註1：本廠底渣102年1月委託潤隆清運處理再利用，2月1日起委託永盛、全精英清運處理再利用。

註2：水洗穩定化灰清運量係統計當月卡車清運出廠過磅之量。

註3：本廠自99年5月份起飛灰以水洗方式處理，水洗穩定化灰送水泥廠再利用處理。

四、作業環境安全衛生管理

為防止職業災害，保障員工安全與健康，本廠除依法訂定勞工安全衛生有關規章供遵循外，亦注意平時的操作維修之技術能力及落實安全檢查，並加強員工職前及在職訓練，以期有效防範未然。

(一)、有關安全衛生管理重要事項案

時間	內容
102.02.20	委外辦理第1次作業環境測定。
102.03.08	召開歲修期間共同作業之工程協調會議。
102.03.29	辦理第1季勞工安全衛生委員會會議。
102.04.10	配合勞檢處辦理歲修期間勞工安全衛生檢查。
102.05.14	委外辦理第2次作業環境測定。
102.06.28	辦理第2季勞工安全衛生委員會會議。
102.08.14	委外辦理第3次作業環境測定。
102.09.09	配合勞檢處辦理勞工安全衛生檢查。
102.09.27	辦理第3季勞工安全衛生委員會會議。
102.11.13	配合市府辦理本廠公共危險物(柴油)聯合安全檢查。
102.11.15	配合勞檢處辦理勞工安全衛生檢查。
102.11.19	委外辦理第4次作業環境測定。
102.12.27	辦理第4季勞工安全衛生委員會會議。

(二)、安全衛生教育訓練

時間	內容
102.01.04	辦理新進及調職員工安全衛生教育訓練共1人次。
102.01.31	辦理新進及調職員工安全衛生教育訓練共1人次。
102.04.02	辦理新進及調職員工安全衛生教育訓練共2人次。
102.04.16	派員參加鍋爐操作安全衛生在職訓練共4人次。
102.04.17	辦理一般勞工安全衛生在職訓練共85人次。
102.04.22	辦理包紮與急救訓練共83人次。
102.04.23	辦理員工健康促進講習共67人次。
102.05.16	派員參加局限空間作業安全衛生訓練共3人次。

102.05.27	派員參加丙種勞工安全衛生業務主管訓練共6人次。
102.06.07	派員參加急救人員安全衛生在職訓練共3人次。
102.07.12	派員參加丙種勞工安全衛生業務主管訓練共1人次。
102.07.17	派員參加急救技能與自殺防治守門員訓練共4人次。
102.08.06	派員參加壓力容器操作在職教育訓練共3人次。
102.08.07	辦理新進及調職員工安全衛生教育訓練共2人次。
102.08.26	辦理新進及調職員工安全衛生教育訓練共1人次。
102.09.02	辦理自動體外心臟電擊去顫器(AED)操作訓練共21人次。
102.09.04	辦理新進及調職員工安全衛生教育訓練共1人次。
102.09.06	辦理自動體外心臟電擊去顫器(AED)操作訓練共16人次。
102.10.03	辦理自動體外心臟電擊去顫器(AED)操作訓練共28人次。
102.10.14	辦理自動體外心臟電擊去顫器(AED)操作訓練共16人次。
102.10.17	辦理自動體外心臟電擊去顫器(AED)操作訓練共5人次。
102.11.29	辦理新進及調職員工安全衛生教育訓練共2人次。
102.12.13	辦理新進及調職員工安全衛生教育訓練共1人次。

(三)、安全衛生檢查

- 1.危險性機械、設備定期檢查：依勞工安全衛生法令規定實施固定式起重機、升降機、鍋爐、第一種壓力容器等定期檢查。
- 2.執行電氣設備定期檢查。
- 3.執行一般機械設備每日點檢。
- 4.不定期工作場所巡視及環境安全衛生巡視檢查。
- 5.防護用具使用經常性檢查及更換。

(四)、醫療保健

時 間	內 容
102.04.11~ 102.05.03	辦理102年度員工健康檢查。
102.06.17	辦理102年度員工健康檢查結果說明會。
102.06.18	辦理員工口腔黏膜健康檢查（口腔癌篩檢）。

(五)、職業災害統計

木柵垃圾焚化廠102年度職業災害統計表

月份別	人數			上班日數	總上班日數	總工時數	職災件數	職災人數	失能日數	失能傷害	
	男	女	合計							頻率	嚴重率
1月	116	20	136	22	2,992	23,936	0	0	0	0	0
2月	116	20	136	15	2,040	16,320	0	0	0	0	0
3月	115	21	136	21	2,856	22,848	0	0	0	0	0
4月	111	21	132	20	2,640	21,120	0	0	0	0	0
5月	110	21	131	23	3,013	24,104	0	0	0	0	0
6月	110	21	131	19	2,489	19,912	0	0	0	0	0
7月	108	22	130	23	2,990	23,920	0	0	0	0	0
8月	114	18	132	22	2,904	23,232	0	0	0	0	0
9月	111	18	129	20	2,580	20,640	0	0	0	0	0
10月	111	18	129	22	2,838	22,704	0	0	0	0	0
11月	111	18	129	21	2,709	21,672	0	0	0	0	0
12月	113	18	131	22	2,882	23,056	0	0	0	0	0
合計	1,346	236	1,582	250	32,933	263,464	0	0	0	0	0

(六)、作業環境測定

木柵垃圾焚化廠 102 年作業環境測定結果

測定項目	法規要求	測定時間	測定地點	測定結果	測定地點說明
粉塵測定	容許濃度 10mg/m ³	第1季	灰貯坑區	0.18	粉塵場所
		第3季		0.32	
二氧化碳測定	容許濃度 5000ppm	第1季	中央控制室	528	室內空調場所
		第3季	中央控制室	625	
		第1季	管理大樓 1F	450	
		第3季	管理大樓 1F	448	
噪音測定	90dBA	第1季	汽輪發電機室	82.9	噪音場所
		第3季		83.4	
		第1季	中央控制室	52.5	人員駐留場所
		第3季		54.2	
綜合溫度熱指數 WBGT °C	高溫作業 作息時間標準	第1季	鍋爐區 6F	31.4	高溫場所
		第2季		35.0	
		第3季		37.2	
		第4季		25.9	
		第1季	中央控制室	23.4	人員駐留場所
		第2季		25.3	
		第3季		25.8	
		第4季		20.3	

參、污染防治及監測

一、空氣污染防治

(一)、本廠於四座焚化爐設置選擇性非觸媒還原設施(SNCR)、靜電集塵器、濕式洗煙塔、觸媒反應塔(SCR)等，分別去除廢氣中氮氧化物、粒狀物質、重金屬、酸性氣體及戴奧辛等污染物，廢氣經處理後符合排放標準。

(二)、排放源監測

本廠於四座焚化爐分別獨立設置多成份分析儀、廢氣流量計及不透光率分析儀，進行24小時連續監控。102年各爐廢氣排放月平均值詳如表參之一(四)1~(四)4及圖參之一(四)。

(三)、本廠屬固定污染源，每季需委託合格環境檢驗測定機構進行定期檢測並上網申報。檢測項目有：氯化氫(HCl)、氮氧化物(NO_x)、硫氧化物(SO_x)、一氧化碳(CO)、粒狀污染物、鉛(Pb)、鎘(Cd)、汞(Hg)、氣體組成及排放流速。

表參之一(四)1、一號爐102年廢氣排放監測結果統計表

月份	氯化氫 HCl (ppm)	氮氧化物 NO _x (ppm)	硫氧化物 SO _x (ppm)	一氧化碳 CO (ppm)	不透光率 (%)	註2 含氧率 (Vol %)	註2 含水率 (Vol %)
1 月	2.46	79.54	6.75	5.07	1.99	9.53	25.27
2 月	2.66	80.36	6.17	6.03	1.75	8.00	26.64
3 月	2.81	79.80	9.79	7.44	1.73	7.87	28.07
4 月	4.78	78.01	5.66	7.34	2.84	8.16	28.55
5 月	停爐	停爐	停爐	停爐	停爐	停爐	停爐
6 月	停爐	停爐	停爐	停爐	停爐	停爐	停爐
7 月	7.88	66.05	4.15	9.59	1.79	11.15	21.90
8 月	4.22	75.16	9.54	10.41	1.48	9.82	23.69
9 月	5.75	80.68	7.22	8.07	1.53	10.93	23.24
10 月	4.39	72.37	4.10	7.35	1.85	11.65	21.53
11 月	5.19	76.58	2.44	6.07	1.53	12.32	20.81
12 月	5.58	80.23	4.31	4.01	1.54	13.29	18.74
本廠設計值以 O ₂ 11%為基準	40	91	33	83	20	—	—
排放標準以 O ₂ 11%為基準	60	220	150	100	20	註1 6% 以上	非法定 管制項目

註1：依「廢棄物焚化爐戴奧辛管制及排放標準」第七條第四款，焚化爐之操作營運應符合「排氣中含氧率應達6%以上」。

註2：本表含氧率及含水率測值係體積百分比。

表參之一(四)2、二號爐102年廢氣排放監測結果統計表

監測項目 月份	氯化氫 HCl (ppm)	氮氧化物 NOx (ppm)	硫氧化物 SOx (ppm)	一氧化碳 CO (ppm)	不透光率 (%)	註2 含氧率 (Vol %)	註2 含水率 (Vol %)
1 月	3.54	74.04	2.97	11.42	1.23	10.43	22.66
2 月	4.26	78.48	4.14	11.78	1.39	9.08	23.99
3 月	7.90	76.92	6.97	10.65	1.77	7.97	25.28
4 月	11.64	80.68	2.95	9.57	2.79	8.68	25.19
5 月	10.19	83.14	12.34	12.34	1.94	9.58	23.16
6 月	5.36	82.51	6.58	11.62	1.69	8.13	24.31
7 月	2.53	74.32	5.56	10.63	2.09	8.77	25.48
8 月	11.91	73.05	3.37	11.02	2.16	9.95	23.31
9 月	14.46	77.83	2.60	11.26	2.31	10.31	24.22
10 月	13.73	75.78	6.93	11.23	2.05	10.58	25.09
11 月	6.33	78.38	2.73	13.53	1.59	10.06	27.84
12 月	5.05	79.68	3.21	11.13	1.74	10.23	28.07
本廠設計值以 O ₂ 11%為基準	40	91	33	83	20	—	—
排放標準以 O ₂ 11%為基準	60	220	150	100	20	註1 6% 以上	非法定 管制項目

註1：依「廢棄物焚化爐戴奧辛管制及排放標準」第七條第四款，焚化爐之操作營運應符合「排氣中含氧率應達6%以上」。

註2：本表含氧率及含水率測值係體積百分比。

表參之一(四)3、三號爐102年廢氣排放監測結果統計表

監測項目 月份	氯化氫 HCl (ppm)	氮氧化物 NO _x (ppm)	硫氧化物 SO _x (ppm)	一氧化碳 CO (ppm)	不透光率 (%)	註2 含氧率 (Vol %)	註2 含水率 (Vol %)
1月	3.05	73.54	5.23	9.45	1.42	8.90	24.30
2月	1.77	76.86	4.69	9.66	1.28	8.82	25.64
3月	1.90	81.50	8.53	8.08	1.49	8.92	25.84
4月	6.39	79.81	9.08	11.31	1.97	9.10	26.08
5月	5.75	79.11	10.46	10.95	1.59	8.96	26.87
6月	3.29	76.87	6.61	11.78	1.65	7.85	27.43
7月	1.68	75.92	6.09	12.01	1.69	9.46	23.22
8月	1.91	76.25	8.16	10.02	1.42	12.08	17.44
9月	6.00	77.68	9.30	11.10	1.36	13.18	17.01
10月	11.83	76.86	3.87	10.05	1.44	10.44	25.12
11月	2.77	72.61	3.04	7.85	1.60	10.86	24.39
12月	2.39	71.21	4.45	10.39	2.38	9.35	27.40
本廠設計值以 O ₂ 11%為基準	40	91	33	83	20	—	—
排放標準以 O ₂ 11%為基準	60	220	150	100	20	註1 6%以上	非法定 管制項目

註1：依「廢棄物焚化爐戴奧辛管制及排放標準」第七條第四款，焚化爐之操作營運應符合「排氣中含氧率應達6%以上」。

註2：本表含氧率及含水率測值係體積百分比。

表參之一(四)4、四號爐102年廢氣排放監測結果統計表

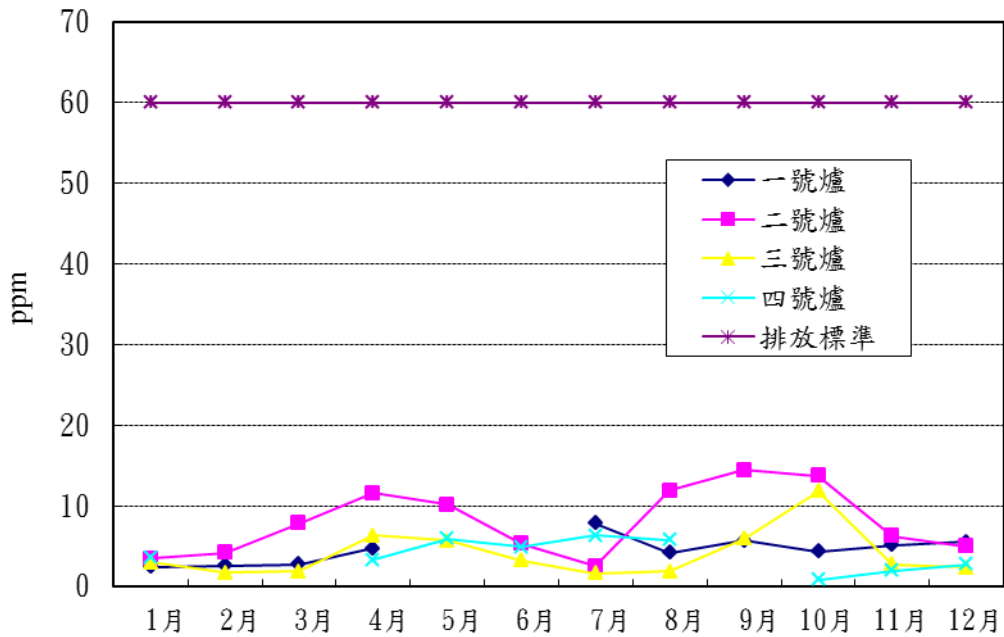
監測項目 月份	氯化氫 HCl (ppm)	氮氧化物 NOx (ppm)	硫氧化物 SOx (ppm)	一氧化碳 CO (ppm)	不透光率 (%)	註2 含氧率 (Vol %)	註2 含水率 (Vol %)
1 月	3.63	73.89	7.76	15.65	2.84	10.86	23.56
2 月	停爐	停爐	停爐	停爐	停爐	停爐	停爐
3 月	停爐	停爐	停爐	停爐	停爐	停爐	停爐
4 月	3.37	77.49	11.13	10.60	1.59	9.74	28.98
5 月	5.95	78.46	12.62	12.97	1.32	9.39	25.06
6 月	4.95	76.50	3.61	14.39	1.30	8.65	25.51
7 月	6.38	74.86	4.22	17.22	1.36	9.92	22.33
8 月	5.81	76.79	4.18	15.48	1.47	10.68	20.95
9 月	停爐	停爐	停爐	停爐	停爐	停爐	停爐
10 月	0.87	73.58	2.18	20.08	1.77	7.98	28.55
11 月	2.03	66.88	2.87	11.22	1.80	9.27	26.30
12 月	2.83	74.72	4.80	12.22	2.13	10.27	25.50
本廠設計值以 O ₂ 11%為基準	40	91	33	83	20	—	—
排放標準以 O ₂ 11%為基準	60	220	150	100	20	註1 6% 以上	非法定 管制項目

註1：依「廢棄物焚化爐戴奧辛管制及排放標準」第七條第四款，焚化爐之操作營運應符合「排氣中含氧率應達6%以上」。

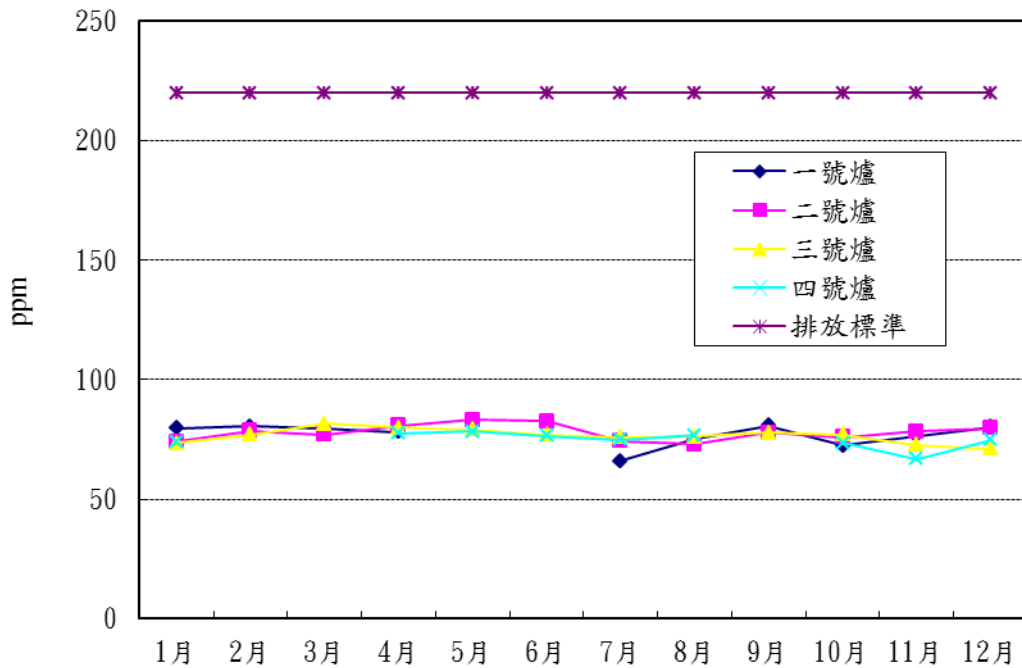
註2：本表含氧率及含水率測值係體積百分比。

圖參之一(四) 木柵廠102年廢氣排放監測趨勢分佈圖

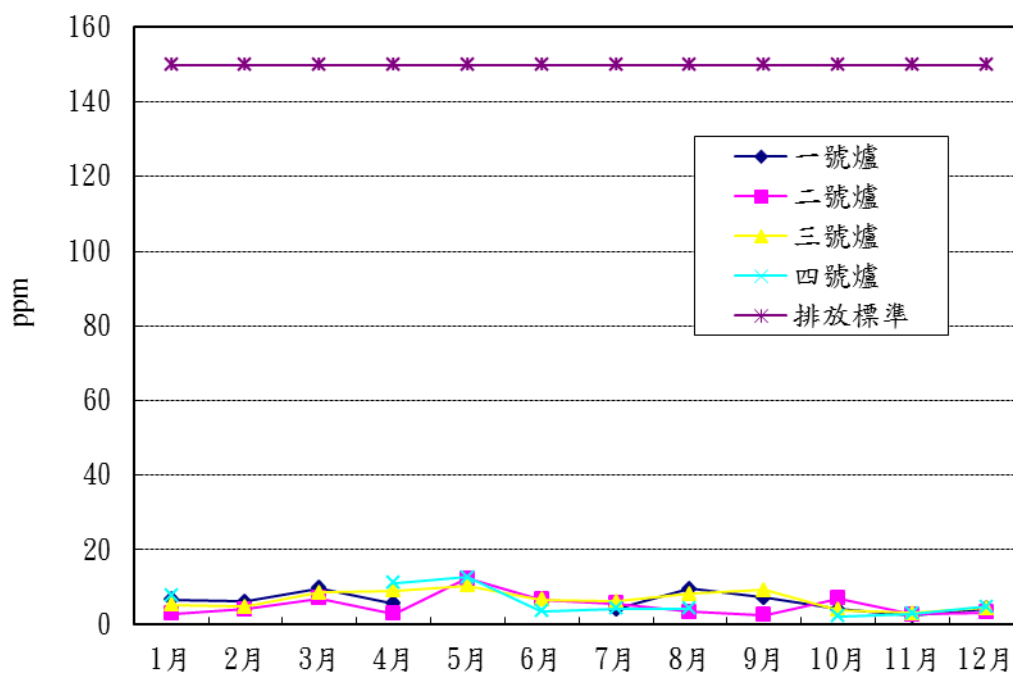
圖參之一(四)1 木柵廠 102 年氯化氫(HCl)排放監測值



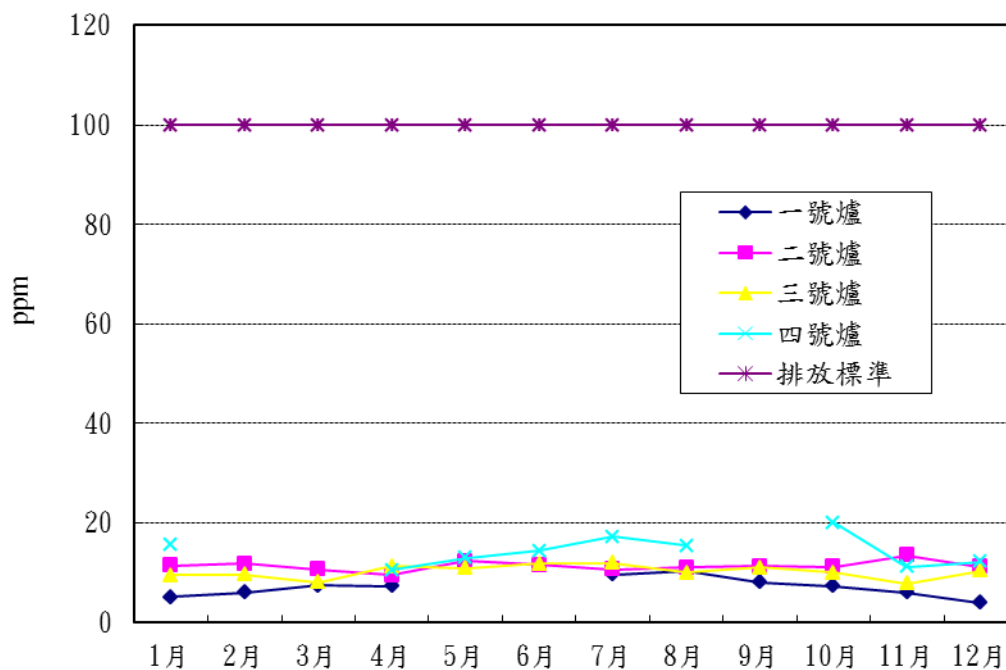
圖參之一(四)2 木柵廠 102 年氮氧化物(NOx)排放監測值



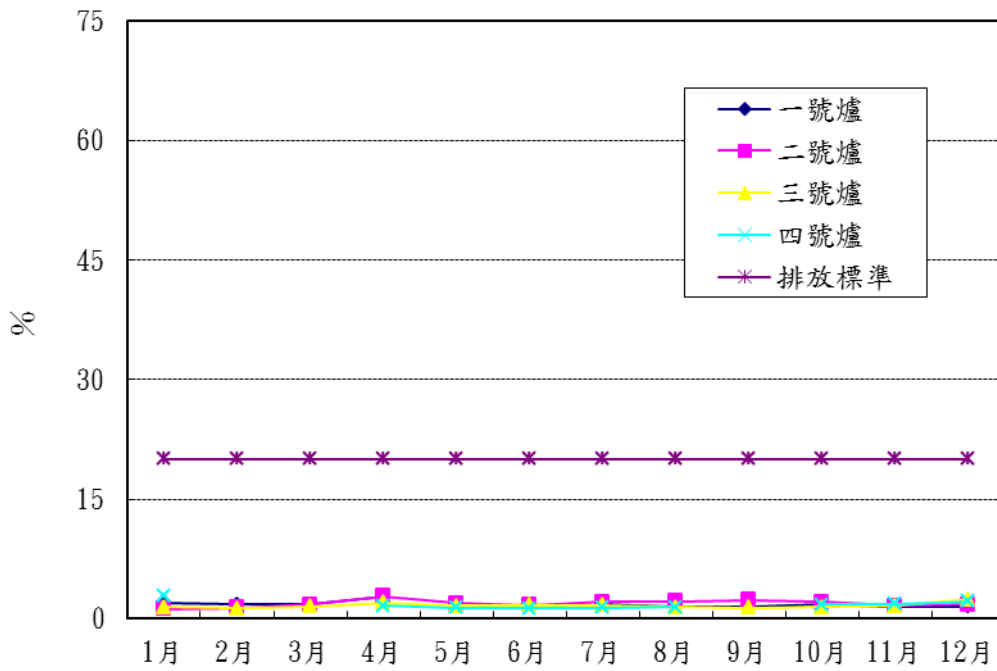
圖參之一(四)3 木柵廠 102 年硫氧化物(SO_x)排放監測值



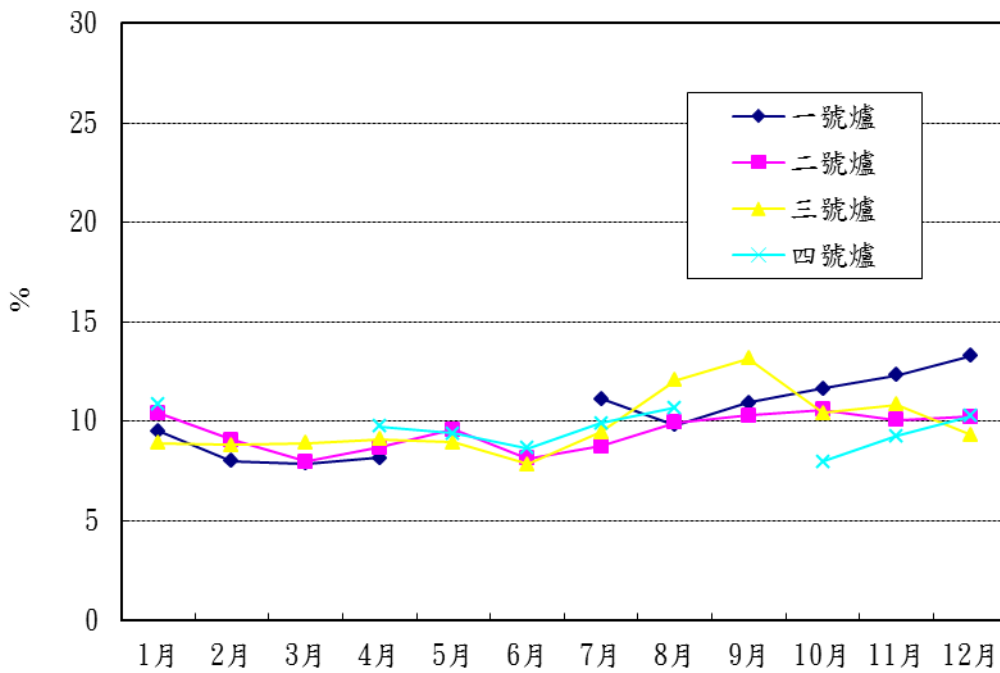
圖參之一(四)4 木柵廠 102 年一氧化碳(CO)排放監測值



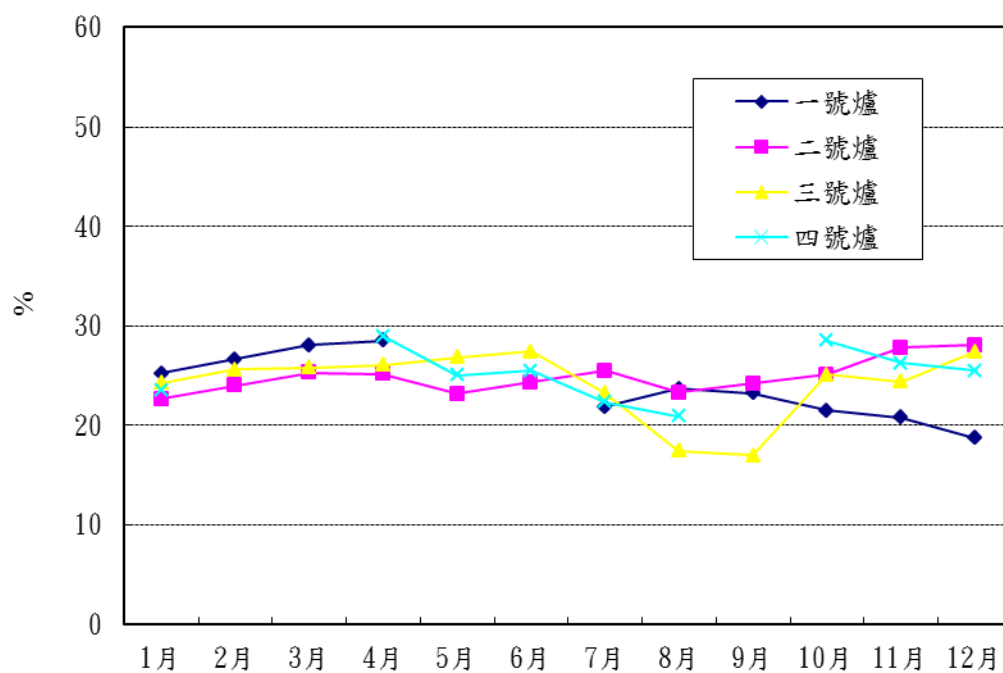
圖參之一(四)5 木柵廠 102 年不透光率排放監測值



圖參之一(四)6 木柵廠 102 年含氧率容積比排放監測值



圖參之一(四)7 木柵廠 102 年含水率容積比排放監測值



二、水污染防治

(一)、水質監測系統：計分地下水水質監測及排放廢水水質監測。

1.地下水水質監測：依環評規定每半年採樣1次，針對焚化廠附近地下水採樣檢測分析，長期監測地下水水質動態。

2.排放廢水水質監測：本廠產生之廢水依特性分別處理如下：廢水收集系統中，高濃度有機廢水直接抽往爐內高溫氧化；A-Line收集廠區各管路匯集之低濃度無機廢水，經處理後排入衛生下水道；B-Line收集濕式洗煙塔產生之高濃度無機廢水，經化學混凝沈澱後排入下水道；C-Line收集低濃度有機廢水，經調勻池暫時貯存後排入下水道。

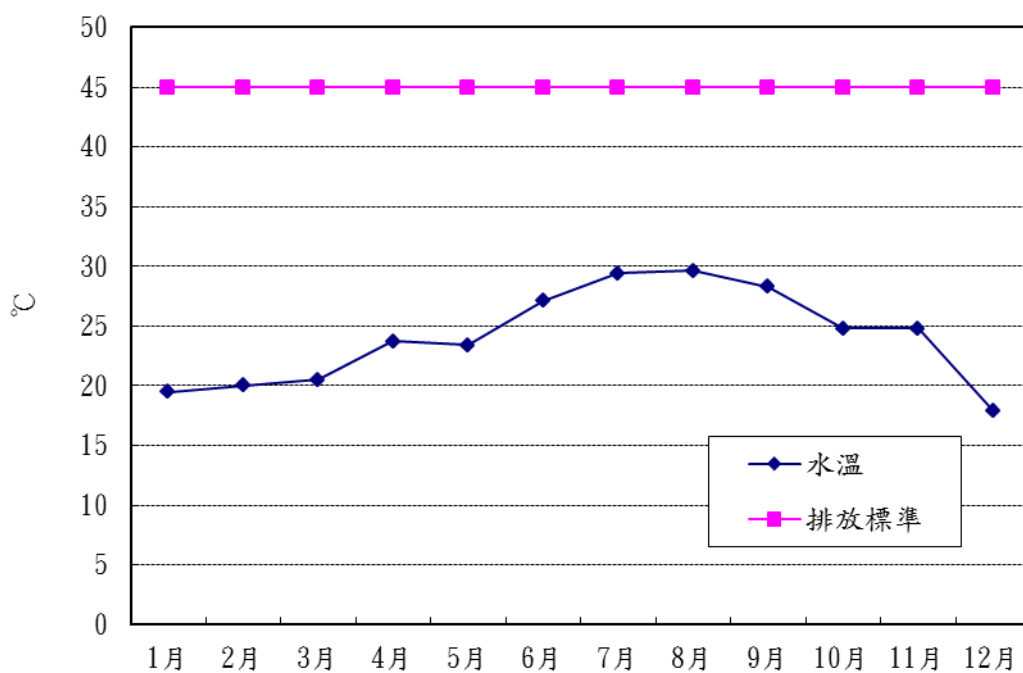
(二)、本廠產生之廢水皆經處理至排放標準後排放至本市衛生下水道，檢驗室每月抽檢排放水水質4次，藉以掌控排放廢水合乎衛生下水道水質標準。檢驗項目：水溫、酸鹼值(pH)、懸浮固體量(SS)、生化需氧量(BOD)及化學需氧量(COD)。如表參之二(二)及趨勢分佈圖參之二(二)1~4。

表參之二(二) 102 年排放水水質自行檢測結果統計表

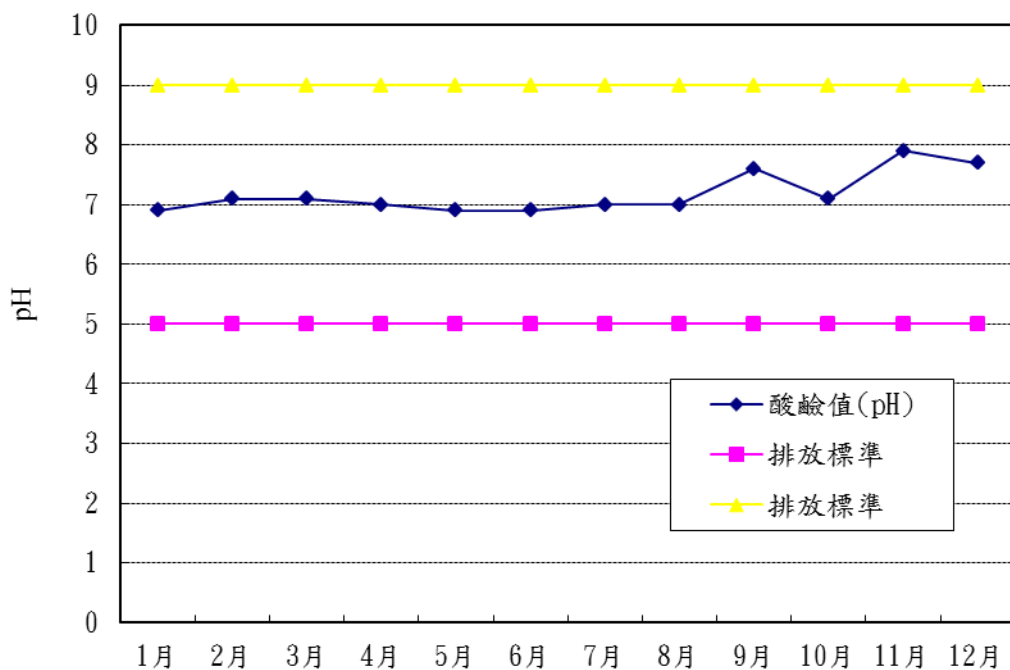
檢驗項目 月份	水溫 (°C)	酸鹼值 (pH)	懸浮固體 SS (mg/L)	生化需氧量 BOD (mg/L)	化學需氧量 COD (mg/L)	排放總量 (m ³)
1 月	19.5	6.9	79.2	14.5	39.2	13,652
2 月	20.0	7.1	64.5	11.3	31.7	8,384
3 月	20.5	7.1	74.3	15.8	40.4	8,418
4 月	23.7	7.0	69.2	43.9	41.1	2,658
5 月	23.4	6.9	128.7	32.7	62.0	6,879
6 月	27.1	6.9	109.9	28.9	62.0	6,800
7 月	29.4	7.0	98.1	24.5	45.0	7,813
8 月	29.6	7.0	100.7	20.0	45.3	5,823
9 月	28.3	7.6	77.3	24.4	49.8	6,867
10 月	24.8	7.1	63.5	19.6	38.1	7,481
11 月	24.8	7.9	70.6	19.9	50.9	7,655
12 月	17.9	7.7	82.9	16.2	44.8	5,687
管制標準	45	5.0~9.0	600	600	1200	

註：本廠產生之廢水於 87 年 5 月底納入本市衛生下水道，適用下水道水質標準，水溫排放標準 45°C 以下；建廠之初即規劃裝置排放流量計，排放量係以操作日報表廢水排放總量資料統計。

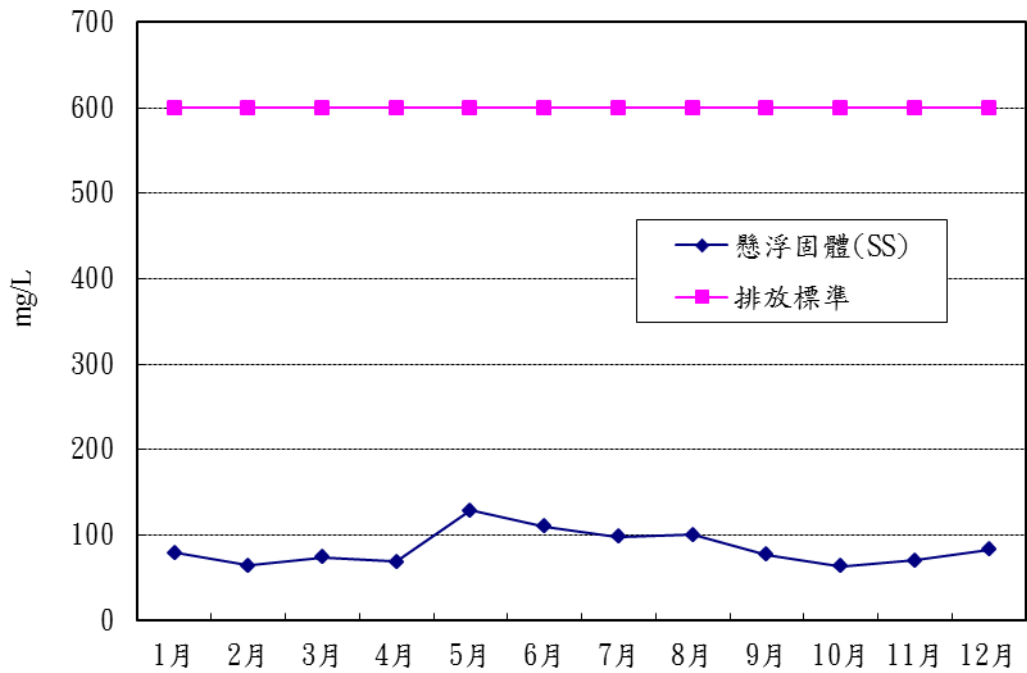
圖參之二(二)1 木柵廠 102 年廢水排放口水溫檢測值



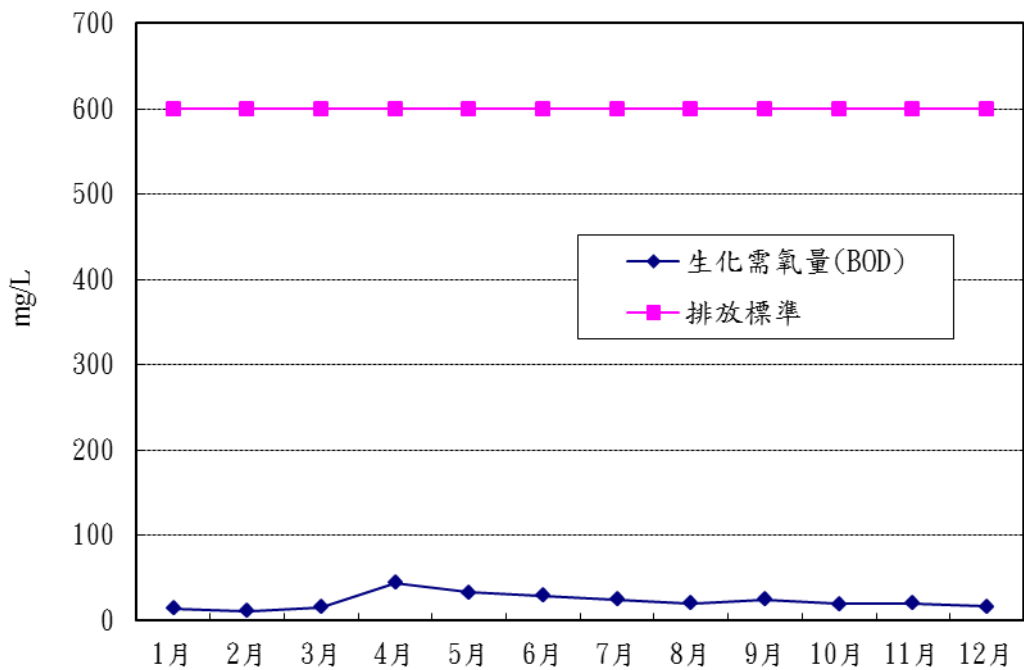
圖參之二(二)2 木柵廠 102 年廢水排放口酸鹼值(pH)檢測值



圖參之二(二)3 木柵廠 102 年排放口懸浮固體(SS)檢測值



圖參之二(二)4 木柵廠 102 年排放口生化需氧量(BOD)檢測值



三、噪音管制

依據噪音管制法第七條、環境音量標準第4條及臺北市政府環境保護局100年7月29日公告噪音管制區圖，本廠屬第3、4類管制區，本廠已選定行政大樓前庭園綠化區，每月進行1次廠區環境噪音測定，及南側道路與木柵路交叉口，每2月進行1次道路交通噪音，測定各時段（日間、晚間、夜間）之均能音量(L_{eq})，結果如表參之三。

表參之三 102年環境音量監測結果一覽表

(單位：分貝)

量測地點	項目	監測日期						環境音量標準 dB (A)
		102.02.04.	102.04.18.	102.06.03.	102.08.05.	102.10.07.	102.12.03.	
南側道路與木柵路交叉口	L日(07-20)	68.9	70.2	72.4	69.3	75.5	69.4	76
	L晚(20-23)	68.0	70.0	66.3	69.2	73.1	69.0	75
	L夜(23-07)	64.2	65.2	69.3	64.3	68.0	65.5	72

表參之三 102年環境音量監測結果一覽表

(單位：分貝)

量測地點	項目	監測日期												環境音量標準 dB (A)
		102.01.07.	102.02.04.	102.03.04.	102.04.18.	102.05.06.	102.06.03.	102.07.01.	102.08.05.	102.09.02.	102.10.07.	102.11.07.	102.12.03.	
木柵廠區	L日(07-20)	55.9	57.9	55.4	60.9	57.1	65.8	60.4	56.4	58.1	55.0	55.8	56.6	75
	L晚(20-23)	55.6	53.6	54.9	55.6	56.6	56.3	55.9	55.5	55.2	55.5	55.4	55.5	70
	L夜(23-07)	53.2	54.0	51.4	59.9	54.1	62.3	55.8	55.2	50.8	50.6	54.1	54.9	65

- 註：(1).依環境音量標準第4條：本廠南側道路與木柵路交叉口屬第3類或第4類管制區緊鄰8公尺(含)以上之道路；另木柵廠區依環境音量標準第12條（一般地區）屬第4類管制區。
 (2).廠區環境噪音監測地點為本廠行政大樓前庭園綠化區。
 (3).廠區環境噪音均能音量監測每月進行1次，本廠南側道路與木柵路交叉口噪音均能音量監測每2個月進行1次。
 (4).本廠噪音監測委託九連環境開發股份有限公司，報告簽署人：黃讚謙。

四、病媒防治

本廠主要病媒滋生源為垃圾貯坑，以密閉及負壓控制蚊蠅、臭味外溢之外，亦加強廠區環境衛生整理，消除病媒滋生源，並機動實施廠內環境消毒噴藥工作，期使本廠時時保持無病媒狀態。102年環境消毒統計表如表參之四。

表參之四 102年環境消毒統計表

月 份	環境消毒 噴藥次數	用 藥 種 類	消毒區域
合 計	66	速淨、殺蟲靈、蚤蟑清	廠區及周邊
1 月	2	速淨、殺蟲靈、蚤蟑清	廠區及周邊
2 月	6	速淨、殺蟲靈、蚤蟑清	廠區及周邊
3 月	3	速淨、殺蟲靈、蚤蟑清	廠區及周邊
4 月	8	速淨、殺蟲靈、蚤蟑清	廠區及周邊
5 月	9	速淨、殺蟲靈、蚤蟑清	廠區及周邊
6 月	7	速淨、殺蟲靈、蚤蟑清	廠區及周邊
7 月	4	速淨、殺蟲靈、蚤蟑清	廠區及周邊
8 月	3	速淨、殺蟲靈、蚤蟑清	廠區及周邊
9 月	6	速淨、殺蟲靈、蚤蟑清	廠區及周邊
10 月	6	速淨、殺蟲靈、蚤蟑清	廠區及周邊
11 月	6	速淨、殺蟲靈、蚤蟑清	廠區及周邊
12 月	6	速淨、殺蟲靈、蚤蟑清	廠區及周邊

五、其他委外檢測項目

(一)、依「廢棄物焚化爐戴奧辛管制及排放標準」第8條規定，自93年起每年檢測廢氣中戴奧辛二次，另依環保局指示每年每爐至少檢測一次。102年度檢驗結果如表參之五(一)。

表參之五(一) 102年度煙道廢氣戴奧辛委託檢驗檢測結果一覽表

檢測期程	平均值 (ng-TEQ/Nm ³)	採樣爐別	採樣單位	檢測單位	備註
102.06.03 102.06.06	0.042	第3號爐	九連環境開發股份有限公司	正修超微量 研究科技中心	年度申報 (1爐5支)
102.06.19 102.06.21	0.014	第4號爐	九連環境開發股份有限公司	正修超微量 研究科技中心	研究性質 (1爐5支)
102.09.23 102.09.25	0.067	第1號爐	九連環境開發股份有限公司	正修超微量 研究科技中心	年度申報 (1爐5支)
102.11.13 102.11.15	0.055	第2號爐	九連環境開發股份有限公司	正修超微量 研究科技中心	研究性質 (1爐5支)
排放標準		0.1 ng-TEQ/Nm ³			

註：依92年8月20日行政院環境保護署修正發布「廢棄物焚化爐戴奧辛管制及排放標準」第8條第4項及「固定污染源自行或委託檢測及申報管理辦法」第5條規定，自93年1月1日起，焚化爐每年應定期檢測煙道排氣中戴奧辛污染物2次。

(二)、依「空氣污染防制法」第22條規定，本廠於87年1月份起，每三個月委外檢測一次固定污染源之排放污染物，包括氯化氫、氮氧化物、硫氧化物、一氧化碳、鉛、鎘、汞及粒狀污染物(含氣體組成及排放流率)，102年煙道廢氣委託檢測結果如表參之五(二)。

(三)、廢水委託經環保署認可之檢測機構，每月進行一次採樣檢測，

檢測結果如表參之五(三)。

(四)、依環境影響評估承諾事項，針對附近地下水每半年採樣一次檢測分析，鄰近地下水質檢測結果如表參之五(四)。

(五)、飛灰水洗穩定化灰每二週抽驗一次，檢測結果如表參之五(五)。

(六)、底渣每月檢測一次，檢測結果如表參之五(六)。

(七)、木柵區空氣品質監測站監測結果如表參之五(七)。

表參之五(二) 102年煙道廢氣委託檢測結果一覽表

檢驗項目	排放標準	採樣日期及爐號	102.02.06 1號爐	102.05.20 4號爐	102.07.08 3號爐	102.11.18 2號爐	O ₂ 參考 基準
		污染物 濃度值	污染物 濃度值	污染物 濃度值	污染物 濃度值		
氯化氫(ppm)	60		4	5	1	7	11%
氮氧化物(ppm)	220		62	57	71	53	11%
硫氧化物(ppm)	150		1	6	3	6	11%
一氧化碳(ppm)	100		4	43	22	14	11%
粒狀污染物(mg/Nm ³)	註3		3	9	5	2	11%
鉛(mg/Nm ³)	0.2		0.0163	0.0200	0.0201	<0.0085	11%
鎘(mg/Nm ³)	0.02		0.00115	<0.00058	0.00090	<0.00085	11%
汞(mg/Nm ³)	0.05		0.0270	0.0238	0.0225	0.0074	11%
採樣單位			九連環境開發 股份有限公司	九連環境開發 股份有限公司	九連環境開發 股份有限公司	九連環境開發 股份有限公司	
檢測單位			九連環境開發 股份有限公司	九連環境開發 股份有限公司	九連環境開發 股份有限公司	九連環境開發 股份有限公司	

註1：ND表示低於方法偵測極限。

註2：依「空氣污染防治法」第22條及92年2月19日環保署訂定發布「固定污染源自行或委託檢測及申報管理辦法」第3條、第5條規定，本廠煙道廢氣每季委託檢測1個爐。

註3：粒狀污染物排放標準依環保署95年12月25日公告「廢棄物焚化爐空氣污染物排放標準」由檢測時排氣量換算 ($C=1364.2Q^{-0.386}$) 而得；本廠102年委託檢測粒狀污染物排放標準經換算分別為92、100、97、98 mg/Nm³。

表參之五(三) 102年廢水排放口委託檢驗檢測結果一覽表

檢驗項目 採樣日期	水溫 (°C)	酸鹼值 (pH)	懸浮固體 SS(mg/l)	生化需氧 量 BOD (mg/L)	化學需氧 量 COD (mg/L)	鉛 (mg/L)	鎘 (mg/L)	總汞 (mg/L)
102.01.08	19.7	6.2	2.7	3.4	10.7	0.0141	0.0098	0.0029
102.02.01	18.9	7.1	3.0	4.2	52.0	0.0145	0.0020	0.0258
102.03.12	20.4	7.1	3.1	11.6	40.2	0.0140	0.0137	0.0030
102.04.30	23.8	6.8	2.8	6.5	19.5	0.0424	0.0013	0.0068
102.05.14	24.3	6.8	5.2	35.8	79.2	0.0324	0.0103	0.0129
102.06.04	26.6	6.5	3.4	8.2	31.0	0.0624	0.0086	0.0101
102.07.02	30.8	6.2	4.0	14.9	57.5	0.0456	0.0048	0.0016
102.08.06	30.0	6.8	5.7	7.1	16.1	0.0160	ND (<0.0010)	0.0012
102.09.03	26.6	8.3	3.2	6.6	13.6	0.0742	0.0010	0.0007
102.10.08	27.3	7.2	6.1	21.6	54.2	0.0509	0.0010	0.0033
102.11.05	25.7	8.0	8.3	16.6	35.5	0.0296	0.0010	0.0011
102.12.03	21.9	7.5	6.9	26.4	37.1	0.0742	0.0010	0.0025
管制標準	45	5.0~9.0	600	600	1200	1.0	1.0	0.05

註1：本廠產生之廢水於87年5月底納入本市衛生下水道，適用下水道水質標準，水溫排放標準45°C以下。

註2：委託檢測單位：九連環境開發股份有限公司，每月進行一次採樣檢測。

表參之五（四） 102 年地下水水質檢測分析結果一覽表

測站名稱	採樣日期	水位 (m)	水溫 (°C)	pH	導電度 (µmho/cm)	氨氮 (mg/L)	氯鹽 (mg/L)	硫酸鹽 (mg/L)	硝酸鹽氮 (mg/L)	總溶解固體 (mg/L)	總硬度 (mg/L)	銅 (mg/L)	鋅 (mg/L)	鉛 (mg/L)	鎘 (mg/L)	汞 (mg/L)	砷 (mg/L)	採樣單位	檢測單位
一號監測井	102.05.20	28.78	24.7	6.2	451	0.13	10	22.5	ND (<0.01)	278	124	ND (<0.004)	0.010	ND (<0.014)	ND (<0.001)	ND (<0.0002)	0.0023	九連	九連
二號監測井	102.05.20	22.63	25.2	6.8	800	ND (<0.02)	9.1	45.0	0.17	444	347	0.01	0.016	ND (<0.014)	0.001	ND (<0.0002)	0.0019	九連	九連
三號監測井	102.05.20	24.24	24.8	6.8	568	0.03	13.2	39.0	ND (<0.01)	362	298	ND (<0.004)	0.028	ND (<0.014)	ND (<0.001)	ND (<0.0002)	0.0023	九連	九連
四號監測井	102.05.20	4.88	24.3	6.7	468	0.06	9.7	65.0	0.35	293	226	ND (<0.004)	0.021	ND (<0.014)	ND (<0.001)	0.0008	0.0017	九連	九連
五號監測井	102.05.20	15.10	24.4	6.2	756	0.03	28.1	90.1	0.01	560	319	ND (<0.004)	0.025	ND (<0.014)	ND (<0.001)	0.0005	0.0029	九連	九連
六號監測井	102.05.20	11.42	22.0	6.7	233	0.05	8.7	38.0	0.02	186	63.0	ND (<0.004)	0.041	ND (<0.014)	0.001	0.0004	0.0044	九連	九連
一號監測井	102.11.07	30.24	22.4	6.8	437	0.46	11.5	39.1	0.04	230	182	ND (<0.004)	0.036	ND (<0.014)	ND (<0.001)	ND (<0.0002)	0.0015	九連	九連
二號監測井	102.11.07	19.47	22.2	6.8	574	0.11	11.1	97.2	0.03	294	282	ND (<0.004)	0.008	ND (<0.014)	ND (<0.001)	ND (<0.0002)	0.0006	九連	九連
三號監測井	102.11.07	25.97	23.1	6.7	528	0.06	15.3	71.2	0.11	311	280	ND (<0.004)	0.020	ND (<0.014)	ND (<0.001)	ND (<0.0002)	0.0010	九連	九連
四號監測井	102.11.07	11.95	24.1	6.9	195	0.59	13.1	46.1	0.53	112	94	ND (<0.004)	0.021	ND (<0.014)	ND (<0.001)	ND (<0.0002)	0.0009	九連	九連
五號監測井	102.11.07	15.25	24.1	7.6	237	0.11	22.6	60.8	0.36	190	94	ND (<0.004)	0.127	ND (<0.014)	ND (<0.001)	ND (<0.0002)	0.0007	九連	九連
六號監測井	102.11.07	11.99	23.2	6.3	198	0.06	9.0	55.0	0.03	132	62	ND (<0.004)	0.014	0.017	ND (<0.001)	ND (<0.0002)	0.0008	九連	九連
管制標準	—	—	—	—	—	—	—	—	100	—	—	10	50	0.10	0.050	0.020	0.50		

註 1：氫離子濃度指數(pH 值)無單位，「—」表示無地下水污染管制標準。

註 2：地下水質檢測自 93 年起每半年委託檢測 1 次。

表參之五(五) 102年飛灰水洗穩定化灰重金屬及戴奧辛檢測結果表

採樣日期	總鉛 (mg/L)	總鎘 (mg/L)	總銅 (mg/L)	總鉻 (mg/L)	六價鉻 (mg/L)	總砷 (mg/L)	總汞 (mg/L)	總鋇 (mg/L)	總硒 (mg/L)	戴奧辛及呔喃 (ng I-TEQ/g)
102.01.08	ND (<0.020)	ND (<0.005)	ND (<0.010)	0.039	ND (<0.01)	0.080	ND (<0.0002)	0.142	ND (<0.050)	0.984
102.01.15	ND (<0.020)	ND (<0.005)	ND (<0.010)	0.065	ND (<0.01)	0.076	ND (<0.0002)	0.391	ND (<0.050)	—
102.02.05	ND (<0.020)	ND (<0.005)	ND (<0.010)	0.020	ND (<0.01)	0.047	ND (<0.0002)	0.516	0.101	0.691
102.02.19	ND (<0.020)	0.006	ND (<0.010)	0.065	ND (<0.01)	0.065	ND (<0.0002)	0.606	0.085	—
102.03.14	ND (<0.020)	ND (<0.005)	ND (<0.010)	0.331	0.19	ND (<0.025)	0.0050	0.891	ND (<0.050)	—
102.03.26	0.087	0.637	1.11	0.524	0.50	0.842	0.0040	0.451	0.068	0.630
102.04.11	0.047	0.610	1.17	0.782	0.72	1.030	0.0004	0.556	0.090	—
102.04.30	ND (<0.020)	0.114	0.16	2.730	1.06	0.088	0.0006	0.300	ND (<0.038)	—
102.05.14	0.112	0.626	1.26	0.713	0.57	0.541	0.0040	0.533	ND (<0.038)	—
102.05.21	ND (<0.020)	0.265	0.38	0.535	0.49	0.453	0.0013	0.598	ND (<0.038)	0.963
102.06.05	0.079	ND (<0.005)	0.93	0.540	0.33	0.273	0.0036	0.482	0.067	—
102.06.11	0.044	0.424	0.58	0.530	0.31	0.376	0.0005	0.741	ND (<0.038)	—
102.07.02	ND (<0.020)	0.012	0.013	0.024	ND (<0.007)	0.185	0.0007	0.535	0.061	—
102.07.09	ND (<0.020)	ND (<0.005)	ND (<0.010)	0.010	ND (<0.007)	0.019	ND (<0.0002)	0.569	0.065	—
102.08.06	ND (<0.020)	ND (<0.005)	ND (<0.010)	ND (<0.005)	ND (<0.007)	0.030	0.0003	0.472	ND (<0.038)	0.766
102.08.13	ND (<0.020)	0.007	ND (<0.010)	ND (<0.005)	ND (<0.007)	ND (<0.019)	0.0010	0.525	0.093	—
102.09.03	ND (<0.020)	ND (<0.005)	ND (<0.010)	0.019	ND (<0.007)	0.085	0.0002	0.212	0.097	—
102.09.10	ND (<0.020)	0.005	ND (<0.010)	0.014	ND (<0.007)	0.073	0.0007	0.220	0.081	—
102.10.01	ND (<0.020)	0.008	ND (<0.010)	0.016	ND (<0.007)	0.026	ND (<0.0002)	0.457	ND (<0.038)	—
102.10.08	ND (<0.020)	0.006	ND (<0.010)	0.006	ND (<0.007)	ND (<0.019)	0.0003	0.381	0.053	—
102.11.05	ND (<0.020)	0.009	0.020	0.098	ND (<0.007)	ND (<0.019)	ND (<0.0002)	0.290	ND (<0.038)	0.372
102.11.12	ND (<0.020)	0.006	ND (<0.010)	0.096	ND (<0.007)	ND (<0.019)	0.0013	0.222	ND (<0.038)	—
102.12.03	ND (<0.020)	0.008	ND (<0.010)	0.082	ND (<0.007)	ND (<0.019)	0.0009	0.201	ND (<0.038)	—
102.12.10	ND (<0.020)	ND (<0.005)	ND (<0.010)	0.061	ND (<0.007)	ND (<0.019)	ND (<0.0002)	0.194	0.051	0.454
溶出試驗標準	5.0	1.0	15.0	5.0	2.5	5.0	0.2	100	1.0	1.0

註：1. 焚化灰渣溶出試驗之檢測頻率，應符合96年5月28日行政院環境保護署環署廢字第0960039124號令修正發布之「一般廢棄物回收清除處理辦法」第二十七條「飛灰經處理後之衍生物應每批進行戴奧辛總毒

性當量及重金屬毒性特性溶出程序檢測一次」及「底渣除再利用外，進行最終處置時，應每季進行戴奧辛總毒性當量及重金屬毒性特性溶出程序檢測一次」之規定。

2.測值若小於MDL方法偵測極限以ND (<**)表示。

3.採樣及檢驗單位：九連環境開發股份有限公司。

4.檢測頻率：重金屬每月委外抽測2次；戴奧辛每年委外抽測6次。

5.本廠自99年5月份起飛灰以水洗方式處理，水洗穩定化灰送水泥廠再利用處理。

表參之五(六) 102年底渣重金屬及戴奧辛檢測結果表

採樣日期	總鉛 (mg/L)	總鎘 (mg/L)	總銅 (mg/L)	總鉻 (mg/L)	六價鉻 (mg/L)	總砷 (mg/L)	總汞 (mg/L)	總鋇 (mg/L)	總硒 (mg/L)	戴奧辛及呋喃 (ng I-TEQ/g)
102.01.08	ND (<0.020)	0.015	0.20	0.012	ND (<0.01)	ND (<0.030)	ND (<0.0002)	0.97	ND (<0.050)	0.011
102.02.01	0.276	0.035	2.48	ND (<0.005)	ND (<0.01)	ND (<0.025)	ND (<0.0002)	1.27	ND (<0.050)	—
102.03.04	1.190	0.026	1.36	0.188	ND (<0.01)	0.053	0.0005	1.28	ND (<0.050)	—
102.04.30	0.215	0.027	1.67	0.021	ND (<0.007)	ND (<0.019)	0.0002	1.59	ND (<0.038)	—
102.05.14	0.371	0.051	2.24	0.016	ND (<0.007)	ND (<0.019)	0.0002	1.47	ND (<0.038)	0.006
102.06.04	0.182	0.030	0.69	0.050	ND (<0.007)	ND (<0.019)	ND (<0.0002)	1.15	0.078	—
102.07.02	0.032	0.126	1.19	0.010	ND (<0.007)	ND (<0.019)	0.0003	1.65	ND (<0.038)	—
102.08.06	ND (<0.020)	0.015	0.49	ND (<0.005)	ND (<0.007)	ND (<0.019)	ND (<0.0002)	1.02	ND (<0.038)	—
102.09.03	ND (<0.020)	0.025	1.74	0.024	ND (<0.007)	ND (<0.019)	ND (<0.0002)	1.24	ND (<0.038)	0.002
102.10.08	ND (<0.020)	0.010	1.62	0.059	ND (<0.007)	ND (<0.019)	ND (<0.0002)	1.72	ND (<0.038)	0.005
102.11.05	0.032	0.026	1.16	0.026	ND (<0.007)	ND (<0.019)	ND (<0.0002)	1.23	ND (<0.038)	—
102.12.03	0.024	0.018	0.66	0.011	ND (<0.007)	ND (<0.019)	0.0005	0.82	ND (<0.038)	—
溶出試驗標準	5.0	1.0	15.0	5.0	2.5	5.0	0.2	100	1.0	1.0

註：1.焚化灰渣溶出試驗之檢測頻率，應符合96年5月28日行政院環境保護署環署廢字第0960039124號令修正發布之「一般廢棄物回收清除處理辦法」第二十七條「飛灰經處理後之衍生物應每批進行戴奧辛總毒性當量及重金屬毒性特性溶出程序檢測一次」及「底渣除再利用外，進行最終處置時，應每季進行戴奧辛總毒性當量及重金屬毒性特性溶出程序檢測一次」之規定。

2.測值若小於MDL方法偵測極限以ND (<**)表示。

3.採樣及檢驗單位：九連環境開發股份有限公司。

4.檢測頻率：重金屬每月委外抽測1次；戴奧辛每年委外抽測4次。

表參之五(七) 木柵空氣品質監測站 102 年空氣品質監測結果統計表

項目 月份	二氧化硫 SO ₂ (ppb)			氮氧化物 NO _x (ppb)			二氧化氮 NO ₂ (ppb)			臭 氧 O ₃ (ppb)			一氧化碳 CO (ppm)			懸浮微粒 PM ₁₀ (μg/m ³)		
	最大值	最小值	平均值	最大值	最小值	平均值	最大值	最小值	平均值	最大值	最小值	平均值	最大值	最小值	平均值	最大值	最小值	平均值
1 月	2.83 (01.29)	0.43 (01.04)	1.48	45.18 (01.21)	18.11 (01.14)	27.31	30.93 (01.29)	17.05 (01.14)	22.42	39.31 (01.17)	8.98 (01.29)	22.08	1.06 (01.24)	0.42 (01.28)	0.61	78.14 (01.25)	4.89 (01.04)	26.05
2 月	3.43 (02.26)	0.31 (02.12)	1.19	54.33 (02.05)	12.35 (02.24)	25.65	35.04 (02.01)	7.71 (02.13)	16.14	46.46 (02.24)	4.58 (02.05)	19.84	1.02 (02.26)	0.39 (02.08)	0.64	75.57 (02.26)	4.25 (02.11)	28.13
3 月	2.97 (03.19)	0.49 (03.21)	1.70	43.90 (03.12)	13.41 (03.21)	23.72	31.95 (03.08)	9.66 (03.21)	17.23	44.81 (03.05)	12.44 (03.18)	30.56	0.85 (03.08)	0.24 (03.14)	0.57	68.90 (03.19)	11.20 (03.02)	39.79
4 月	4.27 (04.24)	1.03 (04.03)	2.63	33.73 (04.18)	12.83 (04.21)	22.24	23.35 (04.23)	9.80 (04.07)	17.31	50.46 (04.10)	9.06 (04.05)	34.82	0.99 (04.18)	0.34 (04.12)	0.62	78.21 (04.10)	19.08 (04.12)	41.33
5 月	3.64 (05.31)	0.12 (05.05)	1.80	35.83 (05.16)	11.42 (05.07)	21.34	23.32 (05.23)	7.90 (05.07)	15.82	53.27 (05.01)	8.58 (05.16)	27.07	0.90 (05.30)	0.21 (05.18)	0.57	74.27 (05.18)	8.83 (05.12)	30.39
6 月	3.74 (06.30)	0.65 (06.13)	1.95	26.85 (06.11)	13.61 (06.12)	19.07	19.80 (06.11)	7.74 (06.13)	14.41	42.94 (06.30)	13.77 (06.13)	28.97	1.08 (06.16)	0.19 (06.03)	0.71	59.64 (06.30)	14.19 (06.14)	38.51
7 月	4.63 (07.01)	0.80 (07.16)	2.11	20.10 (07.19)	9.70 (07.16)	15.70	16.03 (07.02)	6.34 (07.16)	12.22	44.19 (07.24)	11.22 (07.17)	25.59	0.64 (07.02)	0.34 (07.16)	0.49	48.50 (07.24)	18.08 (07.19)	30.44
8 月	3.00 (08.06)	0.65 (08.28)	1.86	31.07 (08.06)	6.92 (08.24)	16.50	25.22 (08.06)	3.14 (08.24)	11.35	37.69 (08.04)	3.54 (08.13)	20.84	0.98 (08.10)	0.38 (08.24)	0.75	68.40 (08.29)	20.08 (08.21)	37.63
9 月	3.94 (09.01)	1.73 (09.14)	2.34	19.92 (09.02)	4.66 (09.21)	13.18	16.87 (09.03)	2.30 (09.21)	8.88	44.41 (09.03)	10.76 (09.13)	27.16	1.01 (09.07)	0.10 (09.29)	0.49	51.54 (09.16)	8.80 (09.12)	29.57
10 月	4.75 (10.08)	1.58 (10.18)	2.45	26.58 (10.24)	6.92 (10.06)	16.46	22.47 (10.24)	4.37 (10.06)	11.78	50.09 (10.02)	15.89 (10.07)	33.56	0.67 (10.08)	0.19 (10.02)	0.41	69.02 (10.25)	22.99 (10.17)	39.54
11 月	5.71 (11.19)	1.72 (11.08)	2.50	33.24 (11.02)	7.81 (11.23)	18.61	20.61 (11.24)	5.11 (11.23)	12.17	47.49 (11.07)	8.47 (11.02)	32.65	0.79 (11.05)	0.35 (11.23)	0.51	87.30 (11.26)	4.41 (11.12)	31.55
12 月	7.34 (12.27)	1.26 (12.08)	2.69	32.23 (12.13)	9.41 (12.08)	22.63	22.36 (12.26)	6.16 (12.08)	15.88	50.33 (12.02)	17.65 (12.18)	31.61	0.78 (12.26)	0.38 (12.13)	0.53	90.22 (12.10)	5.79 (12.17)	32.13
全年最大、最 小值、平均值	7.34 (12.27)	0.12 (05.05)	2.06	54.33 (02.05)	4.66 (09.21)	20.20	35.04 (02.01)	2.30 (09.21)	14.63	53.27 (05.01)	3.54 (08.13)	27.90	1.08 (06.16)	0.10 (09.29)	0.58	90.22 (12.10)	4.25 (02.11)	33.76
空氣品質標準	100			—			250			120			35			125		

註 1.資料來源：臺北市環保局技術室網站。

2.測站地點：木柵監測站(地址：指南路二段政治大學內)。

3.表單監測數值為連續監測平均值，"*"表無效值(儀器設備汰換，測試期間數據僅供參考)；表格()括弧所示為污染物最大、最小濃度發生日期。

4.統計資料自 102 年 1 月 1 日至 102 年 12 月 31 日止，期間臭氧污染物濃度 1 小時值超過 0.12ppm 之次數共 7 次，8 小時平均值超過 0.06ppm 之次數共 255 次。

肆、敦親睦鄰與回饋設施及景觀維護

一、敦親睦鄰與回饋設施：

- (一)、臺北市垃圾焚化廠回饋地方自治條例第三條處理每一公噸垃圾提列回饋地方經費新臺幣200元 (89年1月20日發布)。
- (二)、本廠回饋設施(博嘉運動公園)係臺北市政府為落實敦親睦鄰，具體回饋地方而興建，公園內設有溫水游泳池、兒童遊戲場、閱覽室、藝文教室、體育室、多功能集會廳及停車場等公共設施，是一座多功能休憩場所；為回饋焚化廠鄰近里居民，凡設籍於內湖區、南港區、文山區、北投區及士林區等市民，可憑身分證明免費使用部分設施，歡迎全體市民多加使用。102年使用人數統計如表肆之一(一)及表肆之一(二)。
- (三)、平時除接受附近社區里民、學校及機關團體申請來廠參觀外，並自95年度起規劃於本廠回饋設施(博嘉運動公園)辦理多次大型宣導活動，主動邀請文山區居民參與，除了加強介紹回饋設施以提升民眾使用率外，並藉由活動有效宣導環保教育及達成社區聯誼、敦親睦鄰之目的，參觀本廠人數統計如表肆之一(三)。

二、景觀維護：

本廠地處市郊偏遠山區，環山闢建氣勢雄偉，150公尺煙囪矗立挺拔，兩隻長頸鹿遠眺醒目，乃國內首座能與附近景觀融為一體的彩繪煙囪，更是附近地區往來車輛明顯指標。廠區面積近7.2公頃，遍植花草樹木，景觀宜人，每年編列預算委託民間廠商維護庭園美化、綠化及環境清潔事宜，予民眾清新觀感，一掃以往垃圾處理廠髒、臭之印象，有助於提昇焚化廠形象與政府環保政策推動。

表肆之一(一) 102年回饋設施溫水游泳池使用人數統計表

月 份	免票人數	全票人數	半票人數	敬老票人數	合計	當月每日 平均人數
合 計	78,943	459	1,027	26	80,455	220
1月	5,296	15	40	1	5,352	173
2月	3,966	5	24	0	3,995	138
3月	2,794	2	21	1	2,818	91
4月	3,320	9	21	1	3,351	112
5月	6,758	37	113	1	6,909	223
6月	8,615	71	188	2	8,876	296
7月	11,964	97	257	14	12,332	398
8月	11,356	78	176	3	11,613	375
9月	7,486	43	62	0	7,591	253
10月	6,646	33	50	0	6,729	217
11月	6,313	34	50	3	6,400	213
12月	4,429	35	25	0	4,489	145

註：1. 每週一及春節、清明節、端午節、中秋節為例行休息日停止開放。
2. 本回饋設施94年11月5日啟用。

表肆之一(二) 102年回饋設施其他設施使用人數統計表

月 份	停車場	兒童 遊戲室	閱覽室	藝文 教室	體育室	多功能 集會廳	合計	每日平 均人數
合 計	236	31,191	32,243	6,449	30,628	10,125	110,872	304
1月	15	1,694	2,144	532	2,199	745	7,329	236
2月	7	1,314	1,455	145	1,697	330	4,948	171
3月	13	1,781	2,129	674	2,275	745	7,617	246
4月	11	1,310	1,751	545	1,871	635	6,123	204
5月	15	2,171	1,972	510	2,289	880	7,837	253
6月	33	3,155	2,661	685	2,699	990	10,223	341
7月	26	4,578	3,824	695	3,358	1,275	13,756	444
8月	33	5,454	4,951	525	3,897	1,250	16,110	520
9月	17	2,850	3,019	640	2,705	805	10,036	335
10月	20	2,978	3,371	589	2,985	885	10,828	349
11月	25	2,256	3,029	579	2,649	910	9,448	315
12月	21	1,650	1,937	330	2,004	675	6,617	213

註：1. 每週一及春節、清明節、端午節、中秋節為例行休息日停止開放。
2. 本回饋設施94年11月5日啟用。

表肆之一(三) 102年來賓參觀統計表

月 份	學術團體 (含學生)	一般團體	小 計
合 計	3,599	21,822	25,421
1月	561	798	1,359
2月	0	484	484
3月	381	1,496	1,877
4月	0	2,028	2,028
5月	0	1,040	1,040
6月	839	2,241	3,080
7月	440	1,390	1,830
8月	197	1,689	1,886
9月	166	1,808	1,974
10月	419	3,415	3,834
11月	215	3,544	3,759
12月	381	1,889	2,270

伍、結論與建議及其他事項

本廠以處理臺北市之家戶垃圾及一般事業廢棄物，並承臺北市政府環境保護局之監督，積極建立環境管理系統，達到有效管理運轉與維護市民健康，保護環境之目的。

一、臺北市政府民政局自 89 年起推動每年農曆七月期間舉辦「中元普渡祭典集中焚燒金銀紙錢活動」，免費由焚化廠集中焚燒金銀紙，落實集中焚燒金銀紙錢常態化。本廠自 89 年以來全力配合推動，成效卓著。102 年度常態化及中元普渡集中焚燒金銀紙錢截至 102 年 12 月底共 1,152 車次 505,640 公斤。102 年常態化集中焚燒金銀紙進廠統計表如表伍之一。

二、102 年度民眾陳情反映事項及處理情形彙整表如附錄一。

表伍之一：102 年常態化集中焚燒金銀紙錢進廠統計總表

月份	進廠車次	進廠重量(公斤)
一月	45	20,850
二月	93	41,480
三月	122	77,030
四月	48	40,100
五月	38	13,760
六月	51	22,530
七月	70	29,300
八月	416	159,770
九月	103	39,560
十月	56	23,440
十一月	65	26,000
十二月	45	11,820
總計	1,152	505,640

臺北市政府環境保護局木柵垃圾焚化廠
102年11~12月民眾陳情案件統計表

陳情日期	陳情摘要	辦理情形
102.12.20	<p>民眾反應博嘉運動公園 B1 游泳池部分問題：</p> <ol style="list-style-type: none"> 1. 博嘉運動公園B1游泳池水質經常混濁不清，文山運動中心3F游泳池卻很清澈。博嘉早期由YMCA經營時沒有此問題。 2. 博嘉B1游泳池防火門經常開啟，與規定不符，且冬季風大常有冷風吹進，容易著涼。另員工常由該門走至1F後方抽煙，煙味經常由防火門飄入B1，游泳時空氣品質不佳。 	<p>敬愛的市民：您好！</p> <ol style="list-style-type: none"> 1. 有關您反映博嘉運動公園游泳池水質經常混濁不清及防火門經常開啟一事，經本廠了解，該溫水游泳池設有水質自動監測儀器，連續監控水質(含溫度、餘氯量、pH值)，並於游泳池牆壁顯示監測結果，且於開放使用時間，每2小時自主檢測1次水質(含溫度、餘氯量、pH值)及檢查泳池水循環過濾、加藥系統是否正常運轉，並將檢測數值公告於泳池旁公佈欄，每年委請廠商定期檢測水質，檢測結果水質良好，請大家安心來游泳。如您於泳池開放時間感覺池水異常，亦請告知泳池現場服務人員，服務人員會即時作適當處理以維持泳池良好的水質。 2. 另本廠已責成現場服務人員，將室內游泳池防火門關閉，並禁止服務人員由防火門走至1樓後方抽煙，以維護溫水游泳池良好的空氣品質。以上，造成您的不舒適感覺，本廠向您致上十二萬分的歉意。 3. 謝謝您的來信與指教，若您對本次回復內容有任何疑問，歡迎逕洽承辦人：趙中祥聯絡電話 22300800 分機 331、手機 0937907768，並祝您健康愉快。
102.12.24	<p>市民來電反映：</p> <ol style="list-style-type: none"> 1. 木柵焚化爐每天早上或清晨都會冒黑煙，有時候黑煙很大有時候比較少，因社區就在附近，每天都能看到，影響到空氣品質。 2. 在里活動中心有電子看板會公布每天化學物質的含量，但只有戴奧辛的含量未公布，有經過詢問，得到回答是戴奧辛一年只檢測一次，覺得檢測次數過少，應該也需要每天做檢測且公布。敬請相關單位協助處理。 	<p>親愛的市民：您好！</p> <ol style="list-style-type: none"> 1. 本廠設有靜電集塵器、洗煙塔及觸媒反應塔等完善污染防制設備，可有效防制異味、煙塵及戴奧辛等排放；有關臺端反映排放黑煙之情事，經查為本廠焚化運作時會產生180°C左右的大量水蒸氣由煙囪排出，遇到外界空氣冷卻即形成類似煙霧狀水氣，在清晨低溫時尤其明顯，另經臺北市政府環境保護局衛生稽查大隊於102年12月19日上午至現場稽查結果現場為白色蒸汽，未發現冒黑煙，敬請諒察。 2. 另臺端提及戴奧辛檢測次數部分，依「廢棄物焚化爐戴奧辛管制及排放標準」第8條規定本廠每年應定期檢測煙道排氣中戴奧辛污染物2次，為加強管制，本廠每年自主檢測提高至4次，另外還有環保局及環保署不

陳情日期	陳 情 摘 要	辦 理 情 形
		<p>定期稽查抽測，平均每年檢測次數達5~6次，約為法規3倍檢測量，戴奧辛檢測為極微量且精密檢測，並需經焚化廠監督委員會專家審查後公布於本廠網站，按歷次檢測分析結果皆符合法規標準，歡迎隨時瀏覽查閱。</p> <p>3. 謝謝您的來電與指教，若您對本次回復內容有任何疑問，上班期間請致電本廠承辦人賴必璋先生（聯絡電話(02)2230-0800轉205），假日時請致電本廠中控室（聯絡電話(02)2230-0800轉623），本廠當指派專人赴現場會同了解並做說明。</p> <p>4. 感謝您對本市環境品質的關心，本廠操作運轉均有透明化公開資訊，歡迎上本廠網頁（http://www.mcrip.taipei.gov.tw/）業務資訊/統計資料查詢相關公害防制資料，或隨時來廠參觀作進一步深入瞭解，再次感謝您的來電指教。</p>