

臺北市  
工務統計月報

**THE TAIPEI CITY STATISTICAL MONTHLY BULLETIN  
OF PUBLIC WORKS**

中華民國104年12月  
December 2015



臺北市政府工務局編製

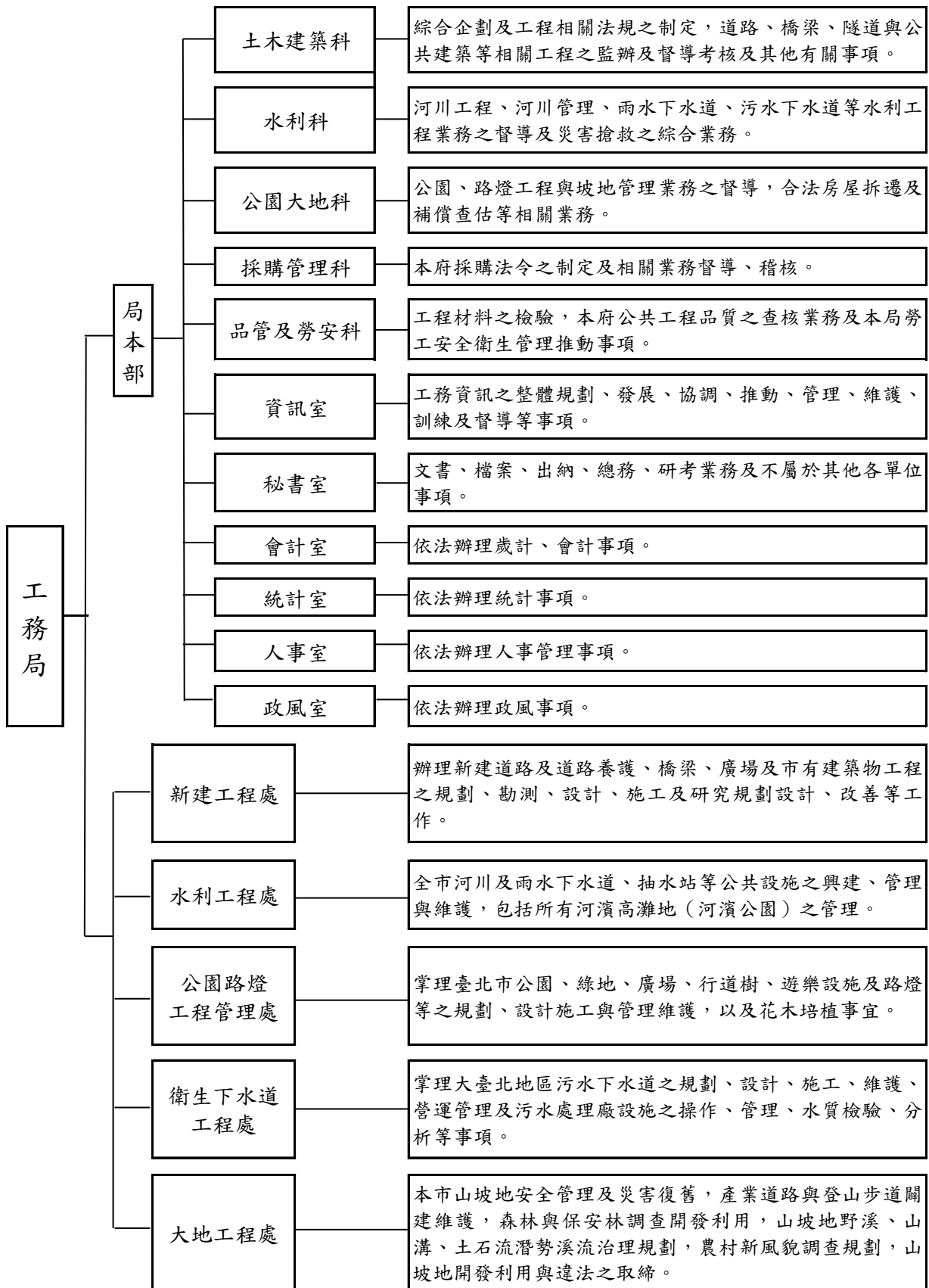
中華民國 105 年 1 月

**Public Works Department**

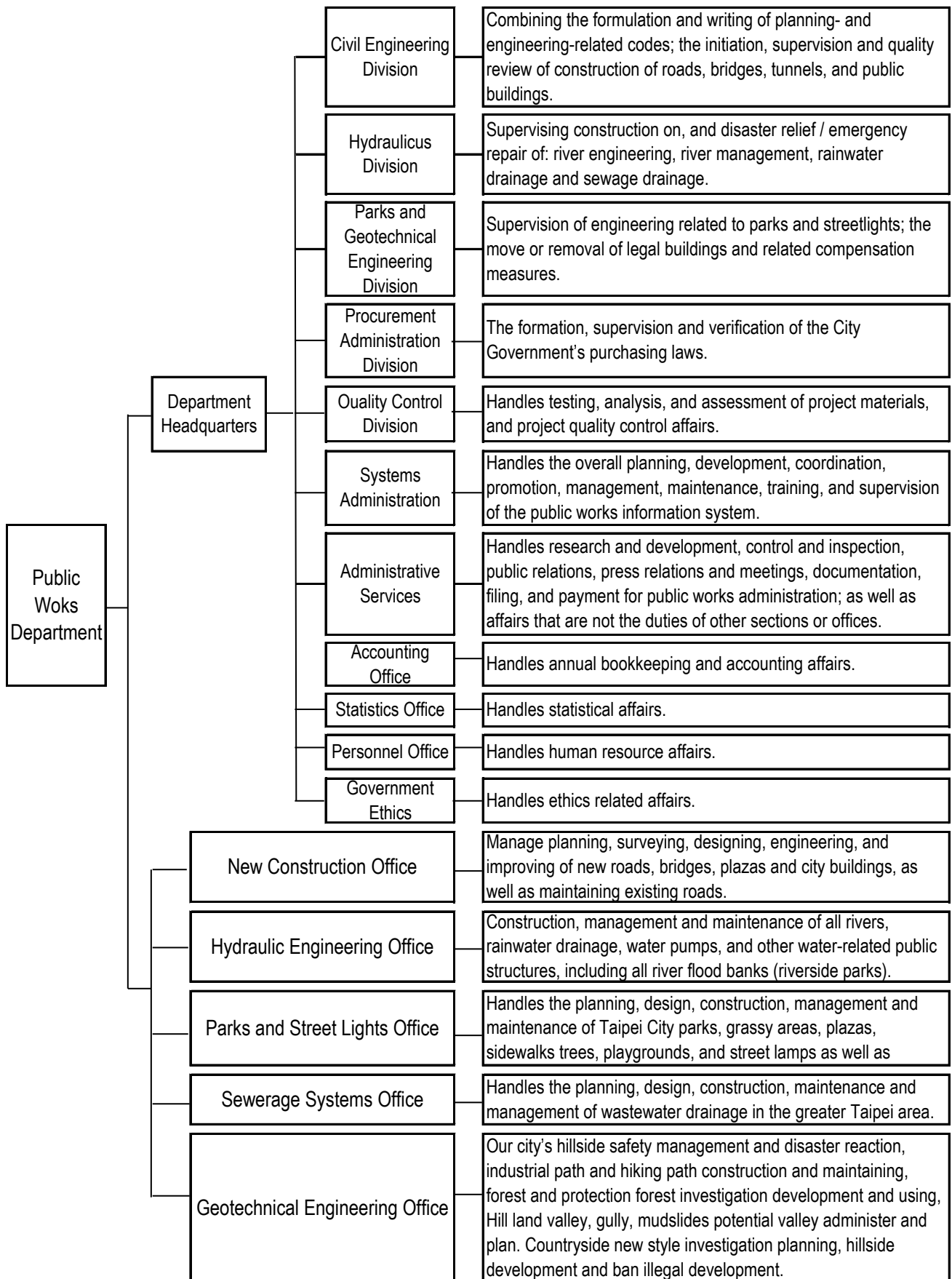
**Taipei City Government, January 2016**



## 臺北市政府工務局業務職掌



## Duties of the Public Works Department, Taipei City Government

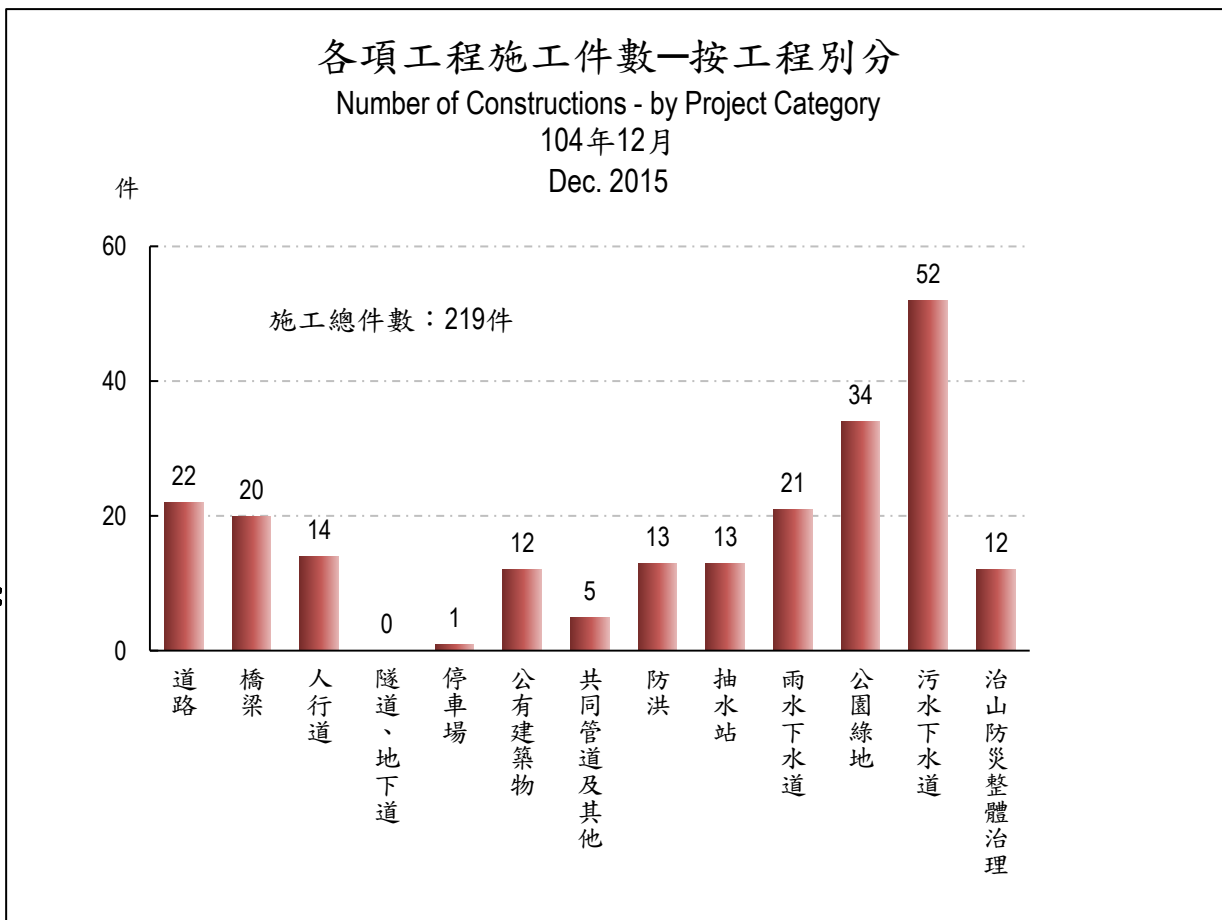
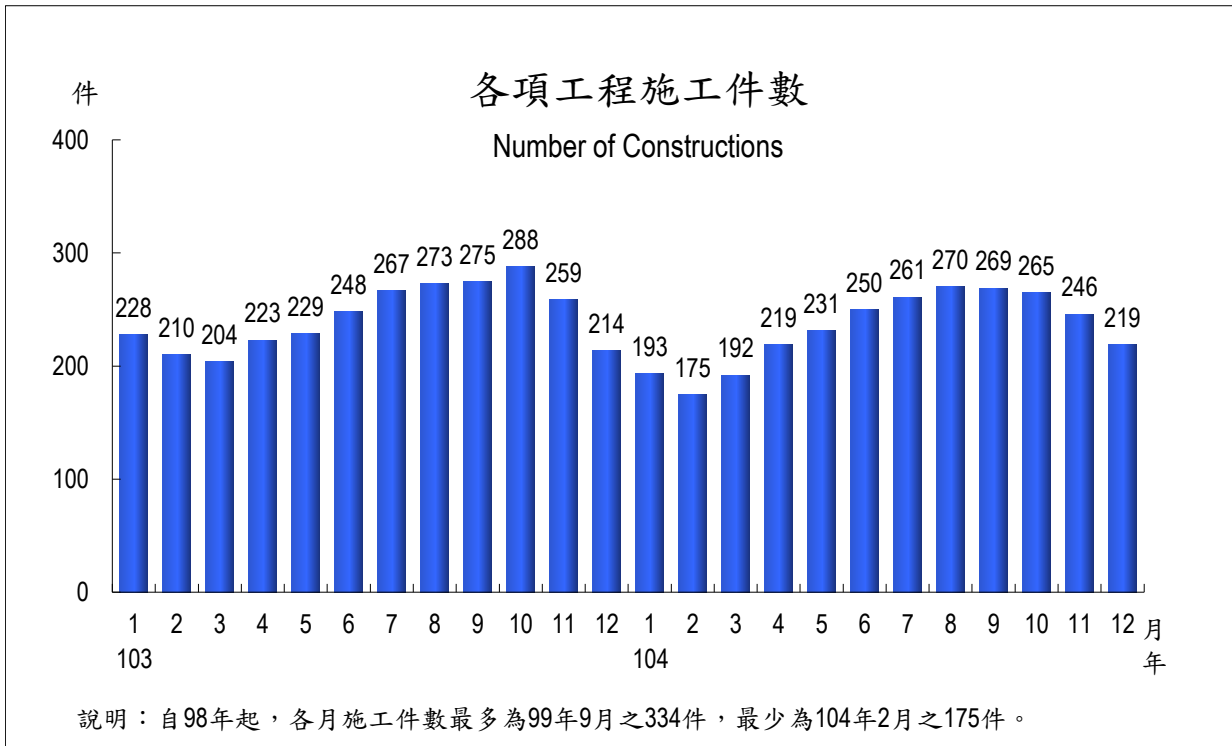


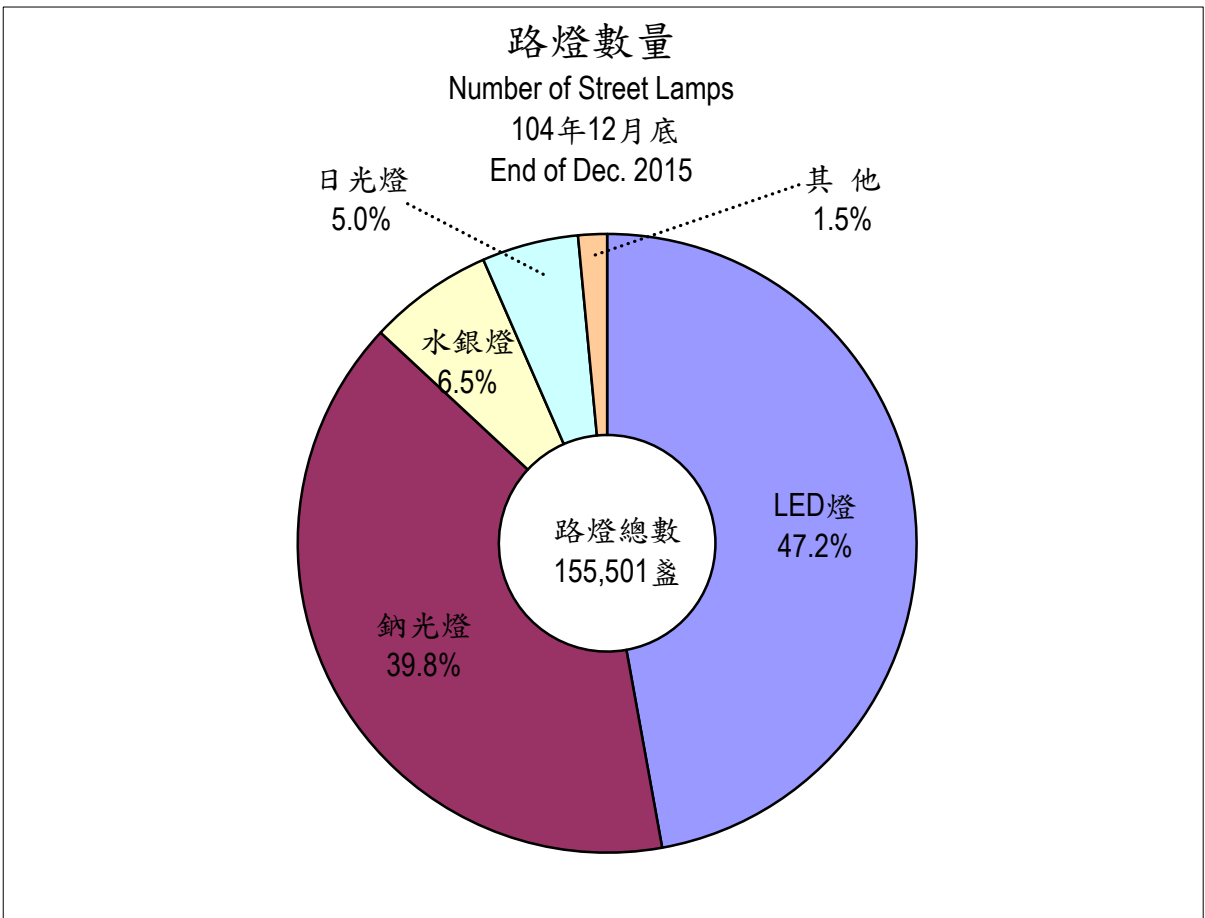
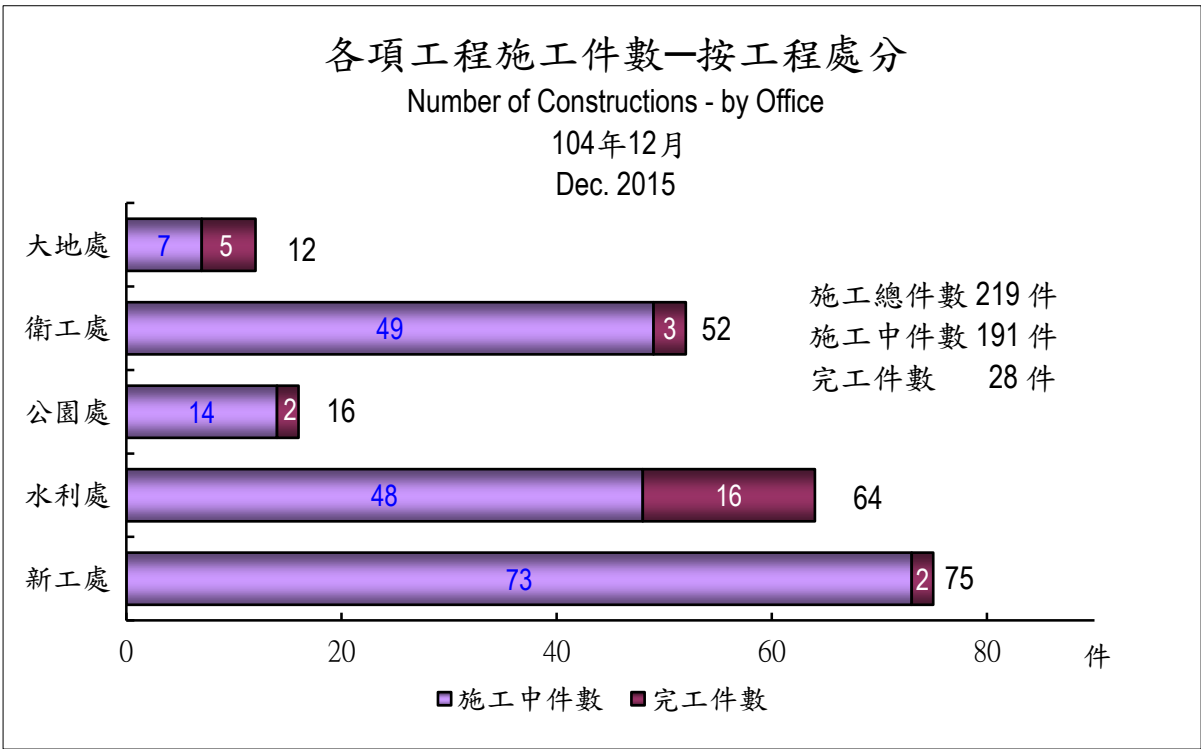
# 目次

統計趨勢圖	1
簡要分析	4
統計報告表	
表1 道路新建、拓寬、改善工程	6
表2 橋梁新建、拓建工程	8
表3 人行道改善工程	10
表4 隧道、地下道工程	12
表5 停車場新建工程	12
表6 公有建築物工程	14
表7 共同管道及其他工程	16
表8 防洪工程	18
表9 抽水站新建、擴建工程	20
表10 雨水下水道新建、改善工程	22
表11 公園綠地新建、改善工程	24
表12 污水下水道新建、改善工程	30
表13 治山防災整體治理工程	36
表14 污水下水道用戶接管概況	38
表15 公園綠地	40
表16 現有路燈盞數	42
表17 登山步道	43
表18 土地人口概況	49
表19 臺灣地區營造工程物價指數	50
表20 臺北市營造工程物價基本分類指數	52

# CONTENTS

Statistical Tendency Chart	...	1
Brief Analysis	...	4
Statistical Report Form		
Table 1	Road Expansion, Improvement and New Constructions	6
Table 2	Bridge Expansion, Improvement and New Constructions	8
Table 3	Sidewalk Improvement Work	10
Table 4	Tunnel Constructions	12
Table 5	New Parking Lots Constructions	12
Table 6	Public Building Constructions	14
Table 7	Communal Pipeline and Other Constructions	16
Table 8	Flood Protection Constructions	18
Table 9	Rainwater Pump Station Expansion and New Constructions	20
Table 10	Rainwater Drainage System Improvement and New Constructions	22
Table 11	Park Improvement and New Constructions	24
Table 12	Sewerage System Improvement and New Constructions	30
Table 13	Watershed Management and Disaster Prevention	36
Table 14	Overview of Household Sewerage System Connections	38
Table 15	Parks and Green Fields	40
Table 16	Number of Street Lamps	42
Table 17	Hiking Trails	43
Table 18	Overview of Land and Population	49
Table 19	Indices of Construction Cost in Taiwan Area	50
Table 20	Indices of Construction Cost in Taipei City	52





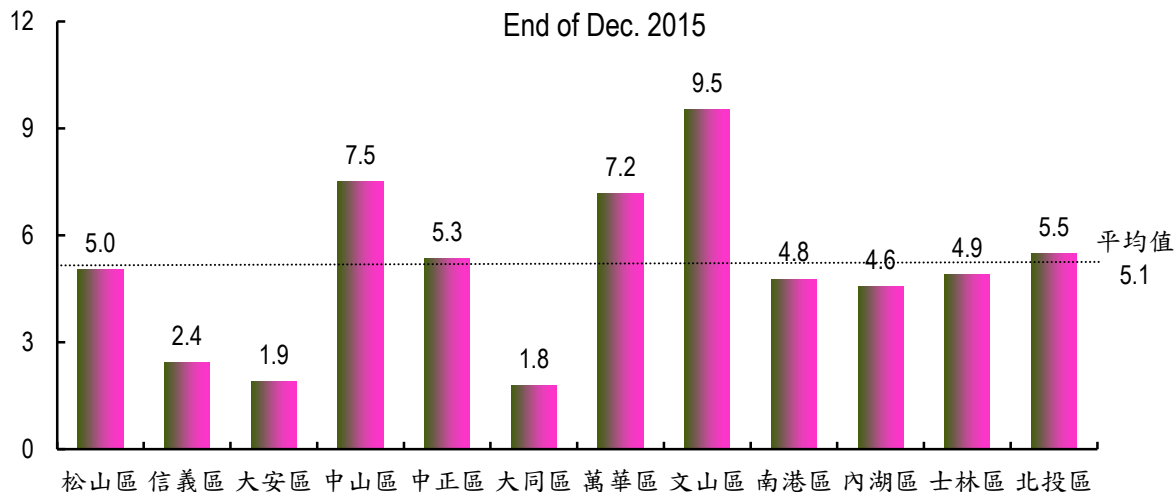
### 平均每一市民享有已開闢公園綠地面積

Per Capita Area of Parks and Green Fields

104年12月底

End of Dec. 2015

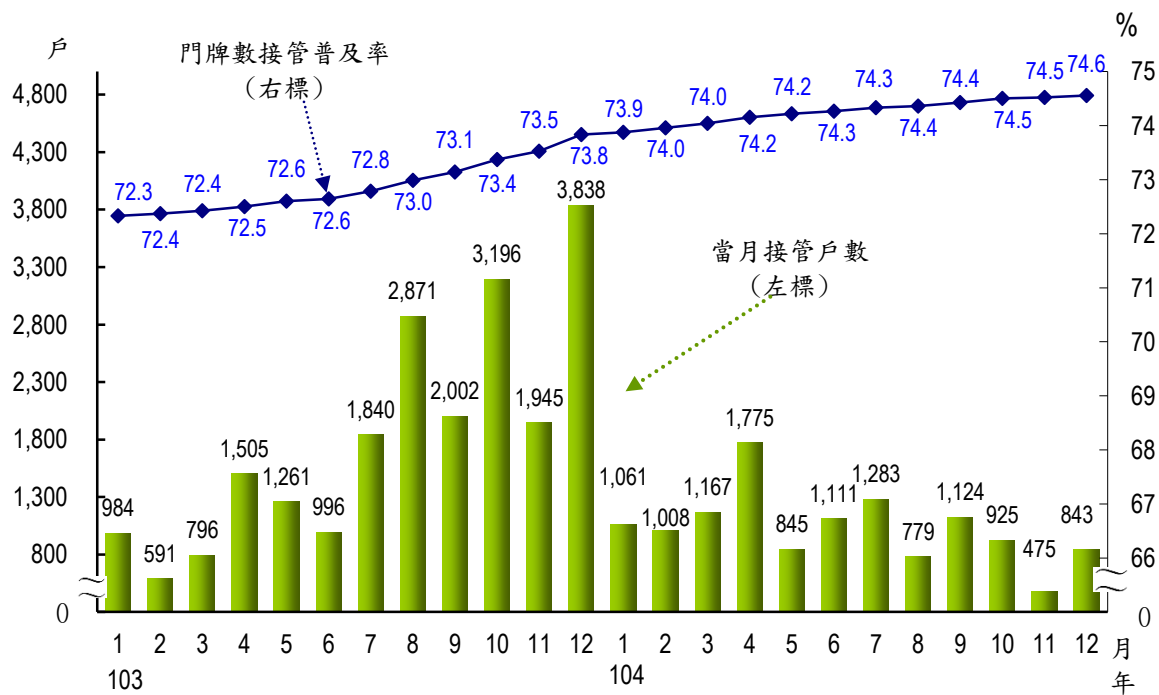
平方公尺/人



說明：僅含本局已開闢之公園綠地面積，不含本府其他機關所開闢者。

### 污水下水道用戶接管情形

Overview of Sewerage Connection



說明：門牌數接管普及率為月底資料。

## 施工工程簡要分析

104年12月

單位：件

Brief Analysis in December 2015

unit : case

工程別 Construction	施工件數 No. of Construction										備註 Note
	總計 Total	完工 Completed				施工中 Under Construction					
		合計 Sub-total	超前 Lead	符合 Accord	落後 Delay	合計 Sub-total	超前 Lead	符合 Accord	落後 Delay	停工 Work Suspension	
<b>總計 Total</b>	<b>219</b>	<b>28</b>	<b>2</b>	<b>24</b>	<b>2</b>	<b>191</b>	<b>49</b>	<b>60</b>	<b>80</b>	<b>2</b>	
<b>百分比 %</b>	<b>100.0</b>	<b>12.8</b>	<b>0.9</b>	<b>11.0</b>	<b>0.9</b>	<b>87.2</b>	<b>22.4</b>	<b>27.4</b>	<b>36.5</b>	<b>0.9</b>	
1. 道路新建、拓寬、改善 Road Expansion, Improvement and New Constructions	22	-	-	-	-	22	1	11	8	2	詳表1
2. 橋梁新建、拓建、改善 Bridge Expansion, Improvement and New Constructions	20	1	-	1	-	19	2	6	11	-	詳表2
3. 人行道改善工程 Sidewalk Improvement Work	14	-	-	-	-	14	2	1	11	-	詳表3
4. 隧道、地下道工程 Tunnel Constructions	-	-	-	-	-	-	-	-	-	-	詳表4
5. 停車場新建 New Parking Lots Constructions	1	-	-	-	-	1	1	-	-	-	詳表5
6. 公有建築物工程 Public Building Constructions	12	1	-	-	1	11	7	1	3	-	詳表6
7. 共同管道及其他工程 Communal Pipeline and Other Constructions	5	-	-	-	-	5	-	1	4	-	詳表7
8. 防洪工程 Flood Protection Constructions	13	3	-	3	-	10	3	2	5	-	詳表8
9. 抽水站新建、擴建 Rainwater Pump Station Expansion and New Constructions	13	2	-	2	-	11	3	4	4	-	詳表9
10. 雨水下水道新建、改善 Rainwater Drainage System Improvement and New Constructions	21	1	-	1	-	20	3	5	12	-	詳表 10
11. 公園綠地新建、改善 Park Improvement and New Constructions	34	12	-	11	1	22	8	1	13	-	詳表 11
12. 污水下水道新建、改善 Sewerage System Improvement and New Constructions	52	3	2	1	-	49	14	28	7	-	詳表 12
13. 治山防災整體治理工程 Watershed Management and Disaster Prevention	12	5	-	5	-	7	5	-	2	-	詳表 13

資料來源：工務局統計室。

Source : Statistics Office of Public Works Department

## 施工中工程

單位：件

Under Construction

unit : case

年(月)別／機關別 Year (Month) / Sponsor Institution	總計 Total	超前 Lead	符合 Accord	落後 Delay	停工 Work Suspension
<b>民國103年 2014</b>					
1月 Jan.	203	53	92	56	2
2月 Feb.	195	51	90	48	6
3月 Mar.	183	44	82	53	4
4月 Apr.	208	60	103	42	3
5月 May	218	70	97	39	2
6月 June	239	70	124	43	2
7月 July	250	64	136	49	1
8月 Aug.	262	68	142	50	2
9月 Sep.	254	69	125	58	2
10月 Oct.	264	69	142	51	2
11月 Nov.	208	60	107	40	1
12月 Dec.	178	59	65	51	3
<b>民國104年 2015</b>					
1月 Jan.	162	59	59	41	3
2月 Feb.	159	61	65	32	1
3月 Mar.	179	48	91	37	3
4月 Apr.	198	55	116	26	1
5月 May	224	65	131	27	1
6月 June	238	78	131	28	1
7月 July	250	68	141	40	1
8月 Aug.	257	58	146	53	-
9月 Sep.	254	61	136	56	1
10月 Oct.	241	53	130	56	2
11月 Nov.	215	57	110	47	1
12月 Dec.	<b>191</b>	<b>49</b>	<b>60</b>	<b>80</b>	<b>2</b>
新建工程處 New Construction Office	73	15	20	36	2
水利工程處 Hydraulic Engineering Office	48	8	11	29	-
公園路燈工程管理處 Parks and Street Lights Office	14	7	1	6	-
衛生下水道工程處 Sewerage Systems Office	49	14	28	7	-
大地工程處 Geotechnical Engineering Office	7	5	-	2	-

資料來源：工務局統計室。

Source : Statistics Office of PWD

表1 道路新建、拓寬、改善工程

104年12月

主辦工程機關 Sponsor Institution	預算年度 Budget Year	工程名稱 Construction Name	工程費 Construction Expense  (萬元) (NT\$10,000)
新建工程處 New Construction Office		<b>總 計</b>	<b>233,235</b>
	100	1. 北投士林科技園區區段徵收公共工程(第1期)	69,770
	102	2. 福國路延伸工程(第1期)道路橋梁、共同管道及代辦自來水管線工程	109,498
	103	3. 北投223號公園西側道路新築工程	782
	103-104	4. 北投復興三路201巷道路局部拓寬工程	1,195
	104	5. 104年度災害搶修預約式契約工程(第1標)(士林北投中山大同)	772
	104	6. 104年度災害搶修預約式契約工程(第2標)(大安文山中正萬華)	795
	104	7. 104年度災害搶修預約式契約工程(第3標)(內湖南港松山信義)	816
	104	8. 104年度一般道路更新預約式契約工程(第1標)(中山大同)	8,932
	104	9. 104年度一般道路更新預約式契約工程(第2標)(松山信義)	7,168
	104	10. 104年度一般道路更新預約式契約工程(第3標)(中正萬華)	276
	104	11. 104年度一般道路更新預約式契約工程(第4標)(內湖南港)	4,212
	104	12. 104年度一般道路更新預約式契約工程(第5標)(士林北投)	7,090
	104	13. 104年度一般道路更新預約式契約工程(第6標)(大安文山)	7,300
	104	14. 104年度道路附屬設施改善預約式契約工程(第1標)(中山大同)	700
	104	15. 104年度道路附屬設施改善預約式契約工程(第2標)(松山信義)	486
	104	16. 104年度道路附屬設施改善預約式契約工程(第3標)(中正萬華)	998
	104	17. 104年度道路附屬設施改善預約式契約工程(第4標)(內湖南港)	2,771
	104	18. 104年度道路附屬設施改善預約式契約工程(第5標)(士林北投)	1,786
	104	19. 104年度道路附屬設施改善預約式契約工程(第6標)(大安文山)	846
	104	20. 松山路(永吉路至忠孝東路)路面更新工程	1,494
	104	21. 市民大道6至8段道路設施調整與維護工程	5,547
	104	22. 臺北市道路橋梁多孔隙瀝青混凝土鋪面預約改善工程	①...

資料來源：新建工程處。

附註：①本項工程工程費包含於橋梁新建、拓建、改善工程內。

Table 1 Road Expansion, Improvement and New Constructions

December 2015

工程內容 Construction Content			工期 While Constructing			施工進度 Progress				
長度 Length (公尺) (m)	寬度 Width (公尺) (m)	總面積 Area (平方公尺) (m <sup>2</sup> )	開工 日期 Starting Date	預定完 工日期 Scheduled Completion Date	實際完 工日期 Actual Completed Date	預定 Scheduled (%)	實際 Actual (%)	超前 Lead (件) (case)	符合 Accord (件) (case)	落後 Delay (件) (case)
6,696	4-45	109,500	--	--	--	--	--	1	11	8
4,577	4-20	44,104	101.02	104.07	終止契約	100.00	90.46			
1,802	28-45	63,269	102.03	104.10		100.00	95.12			✓
217	4-10	1,127	104.01	104.09	停工	100.00	56.53			
100	10	1,000	104.03	105.01		92.00	94.00	✓		
預約維護			104.04	104.12		100.00	99.59			✓
預約維護			104.06	105.06		90.26	90.26		✓	
預約維護			104.04	104.12		100.00	49.00			✓
預約維護			104.03	105.03		89.23	89.23		✓	
預約維護			104.04	104.12		100.00	90.74			✓
預約維護			104.03	105.12		83.71	83.71		✓	
預約維護			104.04	105.03		100.00	100.00		✓	
預約維護			104.03	104.12		100.00	78.45			✓
預約維護			104.04	105.03		83.24	83.24		✓	
預約維護			104.03	105.03		81.00	81.00		✓	
預約維護			104.03	104.12		100.00	73.49			✓
預約維護			104.03	105.12		90.85	90.85		✓	
預約維護			104.03	105.03		79.20	79.20		✓	
預約維護			104.03	104.12		100.00	91.47			✓
預約維護			104.03	104.12		100.00	78.00			✓
預約維護			104.05	105.06		81.00	81.00		✓	
預約維護			104.06	105.12		21.00	21.00		✓	
預約維護			104.05	105.03		82.61	82.61		✓	

Source : New Construction Office

Note : ①The Construction Expense is included in the Bridge Expansion, Improvement and New Constructions.

表2 橋梁新建、拓建、改善工程

104年12月

主辦工程機關 Sponsor Institution	預算年度 Budget Year	工程名稱 Construction Name	工程費 Construction Expense  (萬元) (NT\$10,000)
		<b>總 計</b>	<b>72,877</b>
新建工程處 New Construction Office	102	1. 福國路延伸工程(第一期)道路橋梁、共同管道及代辦自來水管線工程	①...
	103	2. 103年度全市橋涵預約維護改善工程(第4標)(內湖南港區)	776
	102	3. 南湖大橋、成功橋及成美橋耐震補強工程	8,476
	102	4. 望星橋、士林復興橋、福林橋、雙溪橋及百齡橋耐震補強工程	4,580
	102	5. 永福橋耐震補強工程	4,870
	103	6. 文山木新路陸橋拆除工程	10,300
	103	7. 洲美高架橋鋼構油漆防蝕塗裝改善工程(第二標)	4,383
	103-104	8. 臺北市人行陸橋暨人行地下道拆除預約式契約工程(第二標)	810
	104	9. 104年度全市橋涵預約維護改善工程(第1標)(中山大同區)	709
	104	10. 104年度全市橋涵預約維護改善工程(第2標)(松山信義區)	711
	104	11. 104年度全市橋涵預約維護改善工程(第3標)(中正萬華區)	711
	104	12. 104年度全市橋涵預約維護改善工程(第4標)(內湖南港區)	738
	104	13. 104年度全市橋涵預約維護改善工程(第5標)(士林北投區)	689
	104	14. 104年度全市橋涵預約維護改善工程(第6標)(大安文山區)	720
	104	15. 福和橋耐震補強改善工程	14,516
	104	16. 臺北市道路橋梁多孔隙瀝青混凝土鋪面預約改善工程	1,534
	103	17. 臺北市人行陸橋暨人行地下道拆除預約式契約工程(第一標)	810
	103	18. 洲美高架橋鋼構油漆防蝕塗裝改善工程(第一標)(解約後重新發包)	3,922
	104	19. 大同市民大道臺北轉運站前隔音牆工程	252
		104	20. 重陽橋引道耐震補強改善工程

資料來源：新建工程處、水利工程處。

附註：①本項工程工程費包含於道路工程內。

Table 2 Bridge Expansion, Improvement and New Constructions

December 2015

工程內容 Construction Content						工期 While Constructing			施工進度 Progress				
主橋 Main Span			引道 Lead Road			開工日期 Starting Date	預定完工日期 Scheduled Completion Date	實際完工日期 Actual Completed Date	預定 Scheduled (%)	實際 Actual (%)	超前 Lead (件) (case)	符合 Accord (件) (case)	落後 Delay (件) (case)
長度 Length (公尺) (m)	寬度 Width (公尺) (m)	面積 Area (平方公尺) (m <sup>2</sup> )	長度 Length (公尺) (m)	寬度 Width (公尺) (m)	面積 Area (平方公尺) (m <sup>2</sup> )								
311	12-28	8,464	469	2-28	8,556	--	--	--	--	--	2	7	11
295	28	8,260	370	2-28	7,330	102.03	104.10		100.00	95.12			✓
預約維護						103.10	104.03		100.00	75.10			✓
耐震補強						103.09	104.12		100.00	74.73			✓
橋台分散水平力裝置總計80組PVC排水管 56公尺及模板203平方公尺等						103.10	105.01		85.00	85.00		✓	
耐震補強						103.11	104.12		100.00	94.00			✓
16	12	204	99	12	1,226	103.12	105.01		78.95	65.64			✓
-	-	-	-	-	-	104.01	104.12		100.00	98.00			✓
...	...	...	...	...	...	104.01	104.12		100.00	92.00			✓
預約維護						104.03	104.12		100.00	67.00			✓
預約維護						104.03	104.12	104.12	100.00	100.00		✓	
預約維護						104.05	105.12		35.00	35.00		✓	
預約維護						104.04	104.12		100.00	31.00			✓
預約維護						104.04	104.12		100.00	90.00			✓
預約維護						104.04	105.03		99.00	99.00		✓	
耐震補強改善						104.03	105.09		20.00	32.00	✓		
預約維護						104.05	105.03		82.61	82.61		✓	
安全設施圍設，交維計畫送審中						104.07	104.12		100.00	90.00			✓
油漆防蝕塗裝改善						104.07	105.03		52.43	64.18	✓		
拆除既有護欄202.12m，預計增設隔音牆共 計202.12m，其中鄰臺北轉運站3樓出口匝 道西側之隔音牆計76.06m，出口匝道東側 之隔音牆計126.06m						104.11	105.06		0.00	0.00		✓	
重陽橋引道之帽梁、橋墩等耐震補強改善						104.12	105.12		0.00	0.00		✓	

Source : New Construction Office, Hydraulic Engineering Office

Note : ① The Construction Expense is included in the road project expenditure.

表3 人行道改善工程

104年12月

主辦工程機關 Sponsor Institution	預算年度 Budget Year	工程名稱 Construction Name	工程費 Construction Expense  (萬元) (NT\$10,000)
		<b>總 計</b>	<b>55,347</b>
新建工程處 New Construction Office		<b>新工處主辦工程計</b>	<b>36,818</b>
	103	1. 臺北市松山路道路景觀與人本環境改善工程(永吉路至忠孝東路5段)	①...
	104	2. 104年度臺北市人行道預約改善工程(第1標)	1,531
	104	3. 104年度臺北市人行道預約改善工程(第2標)	1,357
	104	4. 104年度臺北市人行道預約改善工程(第3標)	1,367
	104	5. 104年度臺北市人行道預約改善工程(第4標)	1,345
	104	6. 104年度道路附屬設施改善預約式契約工程(第5標)	1,372
	104	7. 104年度臺北市人行道預約改善工程(第6標)	1,367
	104	8. 羅斯福路5、6段人行環境改善工程(第一標)	6,522
	104	9. 羅斯福路5、6段人行環境改善工程(第二標)	11,512
	104	10. 新生南路3段人行環境改善工程	8,380
104	11. 和平西路3段人行環境改善工程	2,066	
水利工程處 Hydraulic Engineering Office		<b>水利處主辦工程計</b>	<b>18,529</b>
	104	12. 代辦復興南北路西側人行道拓寬工程-市民大道至和平東路段	10,227
	104	13. 代辦復興南北路西側人行道拓寬工程-民權東路至市民大道(第1標)	4,897
104	14. 代辦復興南北路西側人行道拓寬工程-民權東路至市民大道(第2標)	3,405	

資料來源：新建工程處、水利工程處。

附註：①本項工程工程費包含於共同管道及其他工程內。

**Table 3 Sidewalk Improvement Work**

December 2015

工程內容 Construction Content			工期 While Constructing			施工進度 Progress				
長度 Length (公尺) (m)	寬度 Width (公尺) (m)	總面積 Area (平方公尺) (m <sup>2</sup> )	開工 日期 Starting Date	預定完 工日期 Scheduled Completion Date	實際完 工日期 Actual Completed Date	預定 Scheduled (%)	實際 Actual (%)	超前 Lead (件) (case)	符合 Accord (件) (case)	落後 Delay (件) (case)
<b>7,990</b>	<b>2-12</b>	<b>46,063</b>	--	--	--	--	--	<b>2</b>	<b>1</b>	<b>11</b>
<b>4,380</b>	<b>2-12</b>	<b>21,797</b>	--	--	--	--	--	<b>2</b>	<b>1</b>	<b>8</b>
預約維護			104.02	104.10		100.00	98.00			✓
預約維護			104.03	104.12		100.00	86.00			✓
預約維護			104.01	104.12		100.00	94.00			✓
預約維護			104.03	105.03		74.18	74.18		✓	
預約維護			104.04	104.12		100.00	87.00			✓
預約維護			104.04	104.12		100.00	86.83			✓
預約維護			104.03	104.12		100.00	80.00			✓
1,220	2-12	8,812	104.10	105.05		5.80	6.28	✓		
2,760	3-6	9,785	104.10	105.04		8.53	9.75	✓		
預約維護			104.08	105.04		36.59	29.11			✓
400	7-9	3,200	104.08	104.11		100.00	75.00			✓
<b>3,610</b>	<b>5-9</b>	<b>24,266</b>	--	--		--	--	-	-	<b>3</b>
1,848	6-8	12,936	104.08	105.01		70.46	62.00			✓
1,002	6-7	6,162	104.10	105.02		18.50	11.70			✓
760	5-9	5,168	104.10	105.01		18.14	11.40			✓

Source : New Construction Office, Hydraulic Engineering Office

Note : ①The Construction Expense is included in the Communal Pipeline and Other Constructions.

表4 隧道、地下道工程

104年12月

主辦工程機關 Sponsor Institution	預算年度 Budget Year	工程名稱 Construction Name	工程費 Construction Expense  (萬元) (NT\$10,000)
		本月無工程施工	

資料來源：新建工程處。

表5 停車場新建工程

104年12月

主辦工程機關 Sponsor Institution	預算年度 Budget Year	工程名稱 Construction Name	工程費 Construction Expense  (萬元) (NT\$10,000)
新建工程處 New Construction		總計	-
	103	1. 臺北市文山永健國民小學遷校校舍新建工程暨附設地下停車場(建築工程)	①...

資料來源：新建工程處。

附註：①本項工程工程費包含於公有建築物工程內。

**Table 4 Tunnel Constructions**

December 2015

工程內容 Construction Content			工期 While Constructing			施工進度 Progress				
長度 Length (公尺) (m)	寬度 Width (公尺) (m)	總面積 Area (平方公尺) (m <sup>2</sup> )	開工 日期 Starting Date	預定完 工日期 Scheduled Completion Date	實際完 工日期 Actual Completed Date	預定 Scheduled (%)	實際 Actual (%)	超前 Lead (件) (case)	符合 Accord (件) (case)	落後 Delay (件) (case)

Source : New Construction Office

**Table 5 New Parking Lots Constructions**

December 2015

工程內容 Construction Content				工期 While Constructing			施工進度 Progress				
總面積 Area (平方 公尺) (m <sup>2</sup> )	大型車 停車位 (輛) (set)	小型車 停車位 (輛) (set)	機車 停車位 (輛) (set)	開工 日期 Starting Date	預定完 工日期 Scheduled Completion Date	實際完 工日期 Actual Completed Date	預定 Scheduled (%)	實際 Actual (%)	超前 Lead (件) (case)	符合 Accord (件) (case)	落後 Delay (件) (case)

9,590	-	217	83	--	--	--	--	--	1	-	-
-------	---	-----	----	----	----	----	----	----	---	---	---

9,590	-	217	83	103.12	106.06		16.02	24.11	✓		
-------	---	-----	----	--------	--------	--	-------	-------	---	--	--

Source : New Construction Office

Note : ①The Construction Expense is included in the Public Building project expenditure.

表6 公有建築物工程

104年12月

主辦工程機關 Sponsor Institution	預算年度 Budget Year	工程名稱 Construction Name	工程費 Construction Expense  (萬元) (NT\$10,000)
新建工程處 New Construction Office	<b>總 計</b>		<b>2,141,182</b>
	101-104	1 臺北市政府消防局松江分隊新建-建築主體工程(續)	24,446
	101	2 北投士林科技園區區段徵收公共工程(含專案住宅)專案住宅新建工程	293,200
	102	3 北部流行音樂中心興建工程連續壁工程	11,386
	101-103	4 臺北市殯葬管理處第二殯儀館整建工程(建築工程)	47,447
	102	5 林口國宅暨2017世界大學運動會選手村新建統包工程第一標	635,900
	102	6 林口國宅暨2017世界大學運動會選手村新建統包工程第二標	441,500
	102	7 林口國宅暨2017世界大學運動會選手村新建統包工程第三標	320,100
	102	8 臺北市中正區城中段社會福利綜合大樓新建工程(建築工程)	29,379
	103	9 臺北市文山區永建國民小學遷校校舍新建工程暨附設地下停車場(建築工程)	80,800
	97-108	10 北部流行音樂中心興建工程(北基地)	242,000
	102-105	11 臺北市政府消防局陽明山分隊重建工程(建築工程)	11,928
	104	12 華山市場大樓耐震補強暨屋頂防漏工程	2,498
	104	13 臺北市議會舊址拆除及綠美化工程	598

資料來源：新建工程處。

**Table 6 Public Building Constructions**

December 2015

工程內容 Project Content				工期 While Constructing			施工進度 Progress				
棟數 No. of Buildings	層數 Storeies		總面積 Area	開工 日期 Starting Date	預定完 工日期 Scheduled Completion Date	實際完 工日期 Actual Completed Date	預定 Scheduled	實際 Actual	超前 Lead	符合 Accord	落後 Delay
	地上 Ground	地下 Underground									
<b>59</b>	--	--	<b>752,341</b>	--	--	--	--	--	<b>7</b>	<b>1</b>	<b>4</b>
1	12	3	11,348	103.06	104.10	104.12	100.00	100.00			✓
15	10-13	2	108,834	101.09	104.10	終止契約	100.00	70.56			
-	-	-	-	102.06	103.04		100.00	98.69			✓
1	4	2	13,923	102.09	104.12		100.00	64.15			✓
14	18	2	253,503	102.08	106.03		54.60	55.23	✓		
11	21	2	168,172	102.08	106.03		51.59	52.53	✓		
9	20	2	123,579	102.08	106.02		46.08	51.06	✓		
1	7	3	12,189	102.12	105.03		76.04	74.61			✓
3	-	-	16,050	103.12	106.06		16.02	24.11	✓		
1	-	-	40,802	104.01	107.02		9.36	13.93	✓		
3	2	2	3,942	104.09	106.06		0.85	2.45	✓		
耐震補強、屋頂層更新及建築物滲水、裂縫修補				104.10	105.02		17.25	51.08	✓		
增設人行道及綠化草坪植栽路障等工項				104.11	105.02		0.00	0.00			✓

Source : New Construction Office

表7 共同管道及其他工程

104年12月

主辦工程機關 Sponsor Institution	預算年度 Budget Year	工程名稱 Construction Name	工程費 Construction Expense  (萬元) (NT\$10,000)
新建工程處 New Construction Office		總 計	10,227
	102	1. 161KV汐止-蘆洲線#36連接站及管路工程	6,316
	102	2. 福國路延伸工程(第1期)道路橋梁、共同管道及代辦自來水管線工程	①...
	104	3. 104年度臺北市騎樓整平第11期工程(零星區域)	1,497
	104	4. 臺北市松山路道路景觀與人本環境改善工程(永吉路至忠孝東路5段)	2,169
	103	5. 內湖大湖公園環湖步道部份增設木棧道工程	245

資料來源：新建工程處。

附註：①本項工程工程費包含於道路工程內。

Table 7 Communal Pipeline and Other Constructions

December 2015

工程內容 Construction Content	工期 While Constructing			施工進度 Progress				
	開工日期 Starting Date	預定完工日期 Scheduled Completion Date	實際完工日期 Actual Completed Date	預定 Scheduled (%)	實際 Actual (%)	超前 Lead (件) (case)	符合 Accord (件) (case)	落後 Delay (件) (case)
--	--	--	--	--	--	-	1	4
#36連接站1座，推管1處183公尺，工作井2座，管路埋設193公尺。	102.03	104.10		100.00	90.79			✓
共同管道工程：施作幹管660公尺，支管1,230公尺，推管470公尺及代辦自來水管線工程。	102.03	104.10		100.00	95.12			✓
全市零星修補、騎樓整平及斜坡道預計改善面積364平方公尺。	104.07	105.03		69.76	69.76			✓
植栽面積159平方公尺。	104.02	104.10		100.00	98.00			✓
環湖步道鋪面 7.6m <sup>2</sup> 、登山步道花崗岩版 241m <sup>2</sup> 、不銹鋼欄杆扶手 38.87m、既有欄杆復舊 575m。	104.02	104.12		100.00	86.18			✓

Source : New Construction Office

Note : ①The Construction Expense is included in the road project expenditure.

表8 防洪工程

104年12月

主辦工程機關 Sponsor Institution	預算年度 Budget Year	工程名稱 Construction Name	工程費 Construction Expense  (萬元) (NT\$10,000)
水利工程處 Hydraulic Engineering Office		<b>總 計</b>	<b>91,857</b>
	104	1. 104年度南區水利建造物預約維護檢修改善工程	560
	104	2. 104年度西區水利建造物預約維護檢修改善工程	560
	104	3. 104年度北區水利建造物預約維護檢修改善工程	560
	104	4. 104年度淡水河系災後清理復原預約維護工程(新店溪華中橋至淡水河1號疏散門段)	168
	104	5. 104年度全市河川高灘地災後設施搶修預約維護工程(淡水河、新店溪、景美溪及支流河川)	135
	103	6. 東吳大學校門口臨溪路護岸整建及河道整治工程	2,980
	104	7. 北投中崙仔溝整治工程	448
	104	8. 新店溪雙園抽水站跨排水路自行車橋新建及周邊環境改善工程	3,990
	104	9. 北投士林科技園區區段徵收公共工程-填土整地工程(第2期-T16、T17、T18工區)	20,141
	104	10. 文山區辛亥路憲兵營區停車場滯洪池新建工程	37,921
	104	11. 文山運動中心北側用地滯洪池新建工程	18,079
	104	12. 雙溪復興橋下游低水護岸整建工程	4,840
	104	13. 基隆河右岸貴子坑溪匯流口下游側碼頭改建工程	1,476

資料來源：水利工程處。

Table 8 Flood Protection Constructions

December 2015

工程內容 Construction Content					工期 While Constructing			施工進度 Progress				
堤防 Embankment (公尺) (m)	護岸 Riverbank Protection (公尺) (m)	丁壩 Spur Dam (座) (set)	閘門 Gate (座) (set)	其他 Others	開工 日期 Starting Date	預定完 工日期 Scheduled Completion Date	實際完 工日期 Actual Completed Date	預定 Scheduled (%)	實際 Actual (%)	超前 Lead (件) (case)	符合 Accord (件) (case)	落後 Delay (件) (case)
-	1,297	-	2	-	--	--	--	--	--	3	5	5
					104.03	104.12	104.12	100.00	100.00		✓	
					104.03	104.12		100.00	79.00			✓
					104.03	104.12	104.12	100.00	100.00		✓	
					104.08	104.12		100.00	99.00			✓
					104.08	104.12		100.00	85.00			✓
-	205	-	-	-	104.08	105.01		96.34	92.94			✓
			2	-	104.08	104.12	104.12	100.00	100.00		✓	
					104.09	105.02		52.39	75.00	✓		
					104.10	106.04		1.79	1.64			✓
					104.11	105.12		0.46	1.50	✓		
					104.11	105.11		2.14	3.30	✓		
-	1,092	-	-	-	104.12	105.06		1.98	1.98		✓	
					104.04	105.02		99.00	99.00		✓	

Source : Hydraulic Engineering Office

表9 抽水站新建、擴建工程

104年12月

主辦工程機關 Sponsor Institution	預算年度 Budget Year	工程名稱 Construction Name	工程費 Construction Expense  (萬元)  (NT\$10,000)	工程內容		
				抽水機 Pump Set		
				數量 Number  (座)  (set)	口徑 caliber  (吋)  (inch)	抽水量 Pumping Capacity  (立方公尺/每秒)  (m <sup>3</sup> /sec)
水利工程處 Hydraulic Engineering Office		<b>總 計</b>	<b>44,512</b>	-	-	-
	104	1. 104年度抽水站沉水泵浦拆卸安裝檢修工程	638	-	-	-
	104	2. 104年度沉砂池清疏及維護工程	480	-	-	-
	103	3. 臺北市抽水站第四分區管理中心新建工程	2,150	-	-	-
	103	4. 疏散門及閘門啟閉管理系統建置工程	2,303	-	-	-
	98	5. 洲美抽水站新建工程(後續工程)	5,840	-	-	-
	104	6. 建國站#6、新生站#1機組檢修改善工程	220	-	-	-
	104	7. (104)各抽水站機房整修及鐵件更新工程	675	-	-	-
	104	8. 全市抽水站水位計、雨量站及水位站傳輸系統更新工程	2,755	-	-	-
	104	9. 抽水站機組維修工作	450	-	-	-
	104	10. 迪化抽水站機組更新暨忠孝等6座抽水站周邊設備更新工程	12,605	-	-	-
	104	11. 道南及脾腹抽水站機組及周邊設備更新工程	14,237	-	-	-
	104	12. 社子島引擎式抽水機改善工程	228	-	-	-
	104	13. 臺北市抽水站第五分區管理中心新建工程	1,930	-	-	-

資料來源：水利工程處。

**Table 9 Rainwater Pump Station Expansion and New Constructions**

December 2015

Construction Contentt				工期 While Constructing			施工進度 Progress				
發電機 Electric Generator		抽水機房 Pump Set Room		開工 日期 Starting Date	預定 完工 日期 Scheduled Completion Date	實際 完工 日期 Actual Completed Date	預定 Scheduled	實際 Actual	超前 Lead	符合 Accord	落後 Delay
數量 Number	馬力 Horse- power	數量 Number	面積 Area								
(座)	(匹)	(座)	(平方公 尺)								
(set)	(hp)	(set)	(m <sup>2</sup> )				(%)	(%)	(case)	(case)	(case)
-	-	-	-	--	--	--	--	--	3	6	4
抽水站沉水泵浦拆卸安裝檢修				103.12	104.12		100.00	26.58			✓
全市公私有沉砂池清疏及維護作業				104.02	104.12	104.12	100.00	100.00			✓
迪化抽水站內新建第四分區管理中心及改善周邊環境				104.03	105.02		91.33	90.00			✓
權管35處疏散門，20處河川獨立開門及4處湖泊開門等建置啟閉管理監視系統				104.03	105.03		95.00	95.00			✓
洲美抽水站新建工程後續工程				104.05	104.11		100.00	91.80			✓
建國站#6、新生站#1機組檢修改善工程				104.05	104.08		100.00	82.63			✓
各抽水站機房整修及鐵件更新				104.06	105.01		90.00	90.00			✓
157組水位計、22雨量站、9座水位站傳輸系統更新				104.07	105.06		39.00	56.00	✓		
大直等11抽水站機組設施檢修及第1分區中控室不斷電系統更新				104.08	104.12	104.12	100.00	100.00			✓
汰換更新迪化抽水站之抽水機組、附屬周邊設備				104.11	106.08		3.85	3.85			✓
汰換更新道南、脾腹抽水站之抽水機組及附屬周邊設備				104.11	106.08		0.46	0.46			✓
社子島地區9段66巷及7段215號野外機組更新沉水泵及社臨9站0.25CMS更新2部				104.11	105.02		0.64	84.36	✓		
新建臺北市抽水站第五分區管理中心1棟及周邊環境改善				104.12	105.08		7.84	10.50	✓		

Source : Hydraulic Engineering Office

表10 雨水下水道新建、改善工程

104年12月

主辦工程機關 Sponsor Institution	預算年度 Budget Year	工程名稱 Construction Name	工程費 Construction Expense  (萬元) (NT\$10,000)
		<b>總 計</b>	<b>32,439</b>
新建工程處 New Construction Office		<b>新工處主辦工程計</b>	...
	102	1. 北投復興三路201巷道路局部拓寬工程	①...
	104	2. 新生南路3段人行環境改善工程	①...
	104	3. 和平西路3段人行環境改善工程	①...
	104	4. 羅斯福路5、6段人行環境改善工程(第一標)	①...
水利工程處 Hydraulic Engineering Office		<b>水利處主辦工程計</b>	<b>32,439</b>
	104	5. 福興路排水分流新建工程	17,591
	104	6. 代辦復興南北路西側人行道拓寬工程-市民大道至和平東路段	①...
	104	7. 代辦復興南北路西側人行道拓寬工程-民權東路至市民大道(第1標)	①...
	104	8. 代辦復興南北路西側人行道拓寬工程-民權東路至市民大道(第2標)	①...
	104	9. (104)雨水下水道結構修補工程(蘭雅溪壓力箱涵迪化及六館集水分區)	1,952
	104	10. 104年度雨水下水道預約維護工程(文山、萬華區)(第1標)	917
	104	11. (104)雨水下水道人孔調升降工程(南區工區)	490
	104	12. 104年度雨水下水道預約維護工程(士林、大同區)(第1標)	1,101
	104	13. (104)雨水下水道人孔調升降工程(北區工區)	490
	104	14. 104年度雨水下水道預約維護工程(北投區)(第1標)	682
	104	15. (104)雨水下水道人孔調升降緊急搶修工程	597
	104	16. 104年度雨水下水道預約維護工程(南港、內湖、信義區)(第1標)	1,382
	104	17. (104)雨水下水道結構修補工程(林森、忠孝、成都集水分區及松隆路排水箱涵)	3,558
	104	18. 104年度雨水下水道預約維護工程(中山、松山區)(第1標)	917
	104	19. 104年度雨水下水道預約維護工程(大安、中正區)(第1標)	917
	104	20. 寶興街排水改善及周邊環境整理工程	461
	104	21. 代辦鐵改局市民大道6致8段排水設施改善工程(預約改善標)	1,387

資料來源：新建工程處、水利工程處。

附註：①本項工程工程費包含於人行道、橋梁、道路及公有建築物工程內。

**Table 10 New and Improvement Constructions of Rainwater Drainage System**

December 2015

工程內容 Construction Content			工期 While Constructing			施工進度 Progress				
側溝 Side Ditch	箱涵 Box Culvet	管涵 Pipe Culvet	開工 日期 Starting Date	預定完 工日期 Scheduled Completion Date	實際完 工日期 Actual Completed Date	預定 Scheduled (%)	實際 Actual (%)	超前 Lead (件) (case)	符合 Accord (件) (case)	落後 Delay (件) (case)
<b>4,281</b>	<b>619</b>	<b>388</b>	--	--	--	--	--	<b>3</b>	<b>6</b>	<b>12</b>
<b>2,871</b>	-	<b>162</b>	--	--	--	--	--	<b>2</b>	-	<b>2</b>
10	-	-	104.03	105.01		92.00	94.00	✓		
1,020	-	108	104.08	105.04		36.59	29.11			✓
800	-	-	104.08	104.11		100.00	75.00			✓
1,041	-	54	104.10	105.05		5.80	6.28	✓		
<b>1,410</b>	<b>619</b>	<b>226</b>	--	--	--	--	--	<b>1</b>	<b>6</b>	<b>10</b>
9	619	46	104.07	106.05		6.92	11.30	✓		
-	-	135	104.08	105.01		85.00	84.00			✓
641	-	30	104.10	105.02		57.63	48.00			✓
760	-	15	104.10	105.01		61.00	42.00			✓
結構修補工程			104.03	105.04		36.12	33.98			✓
預約維護			104.04	104.12		75.00	75.00		✓	
人孔調升降工程			104.04	104.12		72.00	72.00		✓	
預約維護			104.04	104.12		88.00	88.00		✓	
人孔調升降工程			104.04	104.12		92.00	92.00		✓	
預約維護			104.04	104.12		100.00	85.00			✓
人孔調升降工程			104.04	104.12		100.00	87.00			✓
預約維護			104.04	104.12		100.00	88.00			✓
結構修補工程			104.04	105.03		74.52	49.50			✓
預約維護			104.05	104.12		100.00	70.00			✓
預約維護			104.06	104.12		100.00	56.00			✓
排水改善及周邊環境整理			104.07	104.12	104.12	100.00	100.00		✓	
預約維護			104.10	105.06		12.00	12.00		✓	

Source : New Construction Office, Hydraulic Engineering Office

Note : ①The Construction Expense is included in the sidewalk, bridge, road and public building project expenditure.

表11 公園綠地新建、改善工程

104年12月

主辦工程機關 Sponsor Institution	預算 年度 Budget Year	工程名稱 Construction Name	工程費 Construction Expense  (萬元) (NT\$ 10,000)	總 面積  Total Area  (平方 公尺) (m <sup>2</sup> )	土木工程						
					廣場	遊戲 地坪	園路 人行道	座椅	涼亭	花架	欄杆 阻車
					Plaza	Game Area	Side- walk	Chair	Arbor	Flower Shelf	Baluster Arrest- ment Car
					(平方 公尺) (m <sup>2</sup> )	(平方 公尺) (m <sup>2</sup> )	(平方 公尺) (m <sup>2</sup> )	(座) (no.)	(座) (no.)	(處) (no.)	(公尺) (m)
		<b>總 計</b>	<b>51,255</b>	<b>44,307</b>	<b>10,673</b>	<b>3,341</b>	<b>11,807</b>	<b>126</b>	<b>9</b>	<b>3</b>	<b>-</b>
		<b>公園處主辦工程計</b>	<b>37,110</b>	<b>44,307</b>	<b>10,673</b>	<b>3,341</b>	<b>10,310</b>	<b>101</b>	<b>9</b>	<b>3</b>	<b>-</b>
公園路燈 工程管理 處 Parks and Street Lights Office	101	1. 文山(景美)21號二十一興泰 公園擴建工程(101-275)	2,988	30,068	-	-	-	-	-	-	-
	103	2. 北投士林科技園區區段徵 收公共工程(含專案住宅)- 公5公園、綠3、綠4綠地新 建工程(103-174)	7,442	14,239	2,172	-	1,569	33	1	-	-
	104	3. 木柵公園更新工程(104-116)	6,028	...	3,734	196	2,850	3	4	1	-
	104	4. 內湖安康公園無障礙設施 新建工程(104-121)	1,119	...	-	-	-	-	-	-	-
	104	5. 陽明公園一期更新工程 (104-127)	5,221	...	2,875	-	2,931	9	2	-	-
	104	6. 104年度前港公園及沖洗溝 綠地景觀公廁設置工程 (104-139)	478	...	-	-	-	-	-	-	-
	104	7. 104南港公園管理所所轄公 園整建工程一萬慶公園設 施整修工程(104-144)	371	...	-	106	361	-	-	-	-
	104	8. 104年度所轄兒童遊戲場及 附屬設施改善工程(第1 期)(104-140)	776	...	-	888	-	-	-	-	-
	104	9. 忠誠公園更新工程(104-132)	3,798	...	1,440	168	1,196	10	2	-	-
	104	10. 104年度所轄兒童遊戲場及 附屬設施改善工程(第二 期)(104-148)	691	...	-	1,653	-	-	-	-	-

Table 11 Park Improvement and New Constructions

December 2015

Civil Engineering							園藝工程 Gardening Engineering		工期 While Constructing			施工進度 Progress				
排水 溝	游泳 池	園燈	兒童 遊具	體健 設施	球場 (運動 場)	殘障 坡道	鋪植 草皮	栽植 樹花木	開工 日期	預定 完工	實際 完工	預定 進度	實際 進度	超前	符合	落後
Gutter	Swim- ming Pool	Park Light	Child's Game Tool	Physically Healthy Facility	Sta- dium	Disability Ramp	Turfing	Planting Trees and Flowers	Starting Date	Scheduled Completion Date	Actual Completed Date	Sche- duled	Actual	Lead	Ac- cord	Delay
(公尺)	(處)	(座)	(座)	(公尺)	(處)	(座)	(平方 公尺)	(株)						(件)	(件)	(件)
(m)	(lot)	(set)	(set)	(m)	(lot)	(set)	(m <sup>2</sup> )	(no.)				(%)	(%)	(case)	(case)	(case)
3,597	1	527	51	16	2	5	48,024	88,752	--	--	--	--	--	8	12	14
2,681	1	527	51	16	2	5	48,024	88,752	--	--	--	--	--	7	2	7
336	-	-	-	-	-	-	26,271	23,874	102.08	104.10	104.12	100.00	100.00			∨
113	-	60	-	-	-	-	8,947	44,603	103.10	105.01		83.89	94.85	∨		
934	1	293	6	-	-	1	4,574	13,986	104.06	105.02		45.64	42.47			∨
-	-	4	-	-	-	1	-	-	104.07	104.12		100.00	80.64			∨
1,003	-	52	-	-	-	-	3,552	2,699	104.07	105.04		43.08	49.36	∨		
-	-	-	-	-	-	2	-	-	104.09	105.01		85.00	82.00			∨
-	-	-	2	-	1	-	-	-	104.09	105.01		85.47	80.57			∨
-	-	-	14	-	-	-	-	-	104.09	105.01		85.65	80.00			∨
100	-	37	3	-	-	-	1,807	2,438	104.08	105.04		37.29	38.88	∨		
-	-	-	25	-	-	-	-	-	104.10	105.01		98.00	98.00			∨

表11 公園綠地新建、改善工程 (續1)

104年12月

主辦工程機關 Sponsor Institution	預算 年度 Budget Year	工程名稱 Construction Name	工程費 Construction Expense  (萬元) (NT\$ 10,000)	總 面積  Total Area  (平方 公尺) (m <sup>2</sup> )	土木工程						
					廣場	遊戲 地坪	園路 人行道	座椅	涼亭	花架	欄杆 阻車
					Plaza	Game Area	Side- walk	Chair	Arbor	Flower Shelf	Baluster Arrest- ment Car  (公尺) (m)
公園路燈 工程管理 處 Parks and Street Lights Office	104	11. 104年度青年公園管理所所轄公園整建工程一青年所轄402號及艋舺公園等土木整建工程(104-149)	337	...	-	30	357	-	-	-	-
	104	12. 社子公園更新工程(104-141)	3,886	...	-	300	-	38	-	1	-
	104	13. 北投134號綠地加強美化工程(104-152)	164	...	96	-	175	2	-	1	-
	104	14. 228和平公園懷寧街側人行空間改善工程(104-138)	551	...	-	-	786	-	-	-	-
	104	15. 104年度復興公園公廁改善工程(104-151)	647	...	356	-	85	6	-	-	-
	104	16. 仙樹公園周邊邊坡整體改善工程(104-154)	2,613	...	-	-	-	-	-	-	-
水利工程 處 Hydraulic Engineering Office		<b>水利處主辦工程計</b>	<b>14,145</b>	...	-	-	<b>1,496</b>	<b>25</b>	-	-	-
	103	17. 103年度北區河濱公園綠化預約維護工程	347	...	-	-	-	-	-	-	-
	104	18. 104年度東區河濱公園土木預約維護工程	1,251	...	-	-	1,496	25	-	-	-
	104	19. 104年度全市河濱公園褐根病防治及其他病蟲害防治工程	96	...	-	-	-	-	-	-	-
	104	20. 104年度全市河濱公園運動等設施預約維護工程	2,026	...	-	-	-	-	-	-	-
	104	21. 104年度南區河濱公園土木預約維護工程	1,251	...	-	-	-	-	-	-	-
	104	22. 104年度北區河濱公園土木預約維護工程	1,251	...	-	-	-	-	-	-	-

Table 11 Park Improvement and New Constructions (Cont. 1)

December 2015

Civil Engineering							園藝工程 Gardening Engineering		工期 While Constructing			施工進度 Progress				
排水 溝	游泳 池	園燈	兒童 遊具	體健 設施	球場 (運動 場)	殘障 坡道	鋪植 草皮	栽植 樹花木	開工 日期	預定 完工	實際 完工	預定 進度	實際 進度	超前	符合	落後
Gutter	Swim- ming Pool	Park Light	Child's Game Tool	Physically Healthy Facility	Sta- dium	Disability Ramp	Turfing	Planting Trees and Flowers	Starting Date	Scheduled Completion Date	Actual Completed Date	Sche- duled	Actual	Lead	Ac- cord	Delay
(公尺)	(處)	(座)	(座)	(公尺)	(處)	(座)	(平方 公尺)	(株)						(件)	(件)	(件)
(m)	(lot)	(set)	(set)	(m)	(lot)	(set)	(m <sup>2</sup> )	(no.)				(%)	(%)	(case)	(case)	(case)
-	-	28	-	4	-	-	-	-	104.10	105.01	104.12	99.00	100.00	√		
-	-	53	1	12	1	-	2,839	1,152	104.10	105.07		6.86	16.82	√		
164	-	-	-	-	-	-	-	-	104.11	104.12	104.12	100.00	100.00		√	
-	-	-	-	-	-	-	-	-	104.11	105.01		66.03	80.00	√		
32	-	-	-	-	-	1	-	-	104.11	105.01		53.50	51.37			√
-	-	-	-	-	-	-	34	-	104.11	105.03		30.77	47.22	√		
<b>917</b>	-	-	-	-	-	-	-	-	--	--	--	--	--	<b>1</b>	<b>10</b>	<b>7</b>
-	-	-	-	-	-	-	-	-	103.06	104.12	104.12	100.00	100.00		√	
917	-	-	-	-	-	-	-	-	104.02	104.12	104.12	100.00	100.00		√	
-	-	-	-	-	-	-	-	-	104.03	104.12	104.12	100.00	100.00		√	
-	-	-	-	-	-	-	-	-	104.03	104.12		100.00	95.00			√
-	-	-	-	-	-	-	-	-	104.04	104.12		100.00	76.00			√
-	-	-	-	-	-	-	-	-	104.04	104.12		100.00	97.00			√

表11 公園綠地新建、改善工程 (續2完)

104年12月

主辦工程機關 Sponsor Institution	預算 年度 Budget Year	工程名稱 Construction Name	工程費 Construction Expense  (萬元)  (NT\$ 10,000)	總 面積  Total Area  (平方 公尺)  (m <sup>2</sup> )	土木工程							
					廣場	遊戲 地坪	園路 人行道	座椅	涼亭	花架	欄杆 阻車	
					Plaza	Game Area	Side- walk	Chair	Arbor	Flower Shelf	Baluster Arrest- ment Car	
					(座)	(座)	(處)	(公尺)				
					(no.)	(no.)	(no.)	(m)				
水利工程 處 Hydraulic Engineering Office	104	23. 104年度全市河濱公園水電設施預約維護工程	231	...	-	-	-	-	-	-	-	-
	104	24. 104年度南區河濱公園綠化預約維護工程	482	...	-	-	-	-	-	-	-	-
	104	25. 104年度東區河濱公園綠化預約維護工程	482	...	-	-	-	-	-	-	-	-
	104	26. 104年度北區河濱公園綠化預約維護工程	578	...	-	-	-	-	-	-	-	-
	104	27. 河雙21號河濱公園洲美共構段人行步道等2項改善工程	1,159	...	-	-	-	-	-	-	-	-
	104	28. 104年度南區河濱公園土木預約維護工程(第2標)	864	...	-	-	-	-	-	-	-	-
	104	29. 104年度南區河濱公園園路及水防道路預約維護工程(第2標)	480	...	-	-	-	-	-	-	-	-
	104	30. 全市河濱公園自行車道暨相關設施整建預約維護工程	962	...	-	-	-	-	-	-	-	-
	104	31. 104年度北區河濱公園土木預約維護工程(第2標)	864	...	-	-	-	-	-	-	-	-
	104	32. 104年度北區河濱公園園路及水防道路預約維護工程(第2標)	480	...	-	-	-	-	-	-	-	-
	104	33. 104年度東區河濱公園土木預約維護工程(第2標)	864	...	-	-	-	-	-	-	-	-
	104	34. 104年度東區河濱公園園路及水防道路預約維護工程	480	...	-	-	-	-	-	-	-	-

資料來源：公園路燈工程管理處、水利工程處。

Table 11 Park Improvement and New Constructions (Cont. 2 End)

December 2015

Civil Engineering							園藝工程 Gardening Engineering		工期 While Constructing			施工進度 Progress				
排水 溝	游泳 池	園燈	兒童 遊具	體健 設施	球場 (運動 場)	殘障 坡道	鋪植 草皮	栽植 樹花木	開工 日期	預定 完工	實際 完工	預定 進度	實際 進度	超前	符合	落後
Gutter	Swim- ming Pool	Park Light	Child's Game Tool	Physically Healthy Facility	Stad- ium	Disability Ramp	Turfing	Planting Trees and Flowers	Starting Date	Scheduled Completion Date	Actual Completed Date	Sche- duled	Actual	Lead	Ac- cord	Delay
(公尺)	(處)	(座)	(座)	(公尺)	(處)	(座)	(平方 公尺)	(株)						(件)	(件)	(件)
(m)	(lot)	(set)	(set)	(m)	(lot)	(set)	(m <sup>2</sup> )	(no.)				(%)	(%)	(case)	(case)	(case)
-	-	-	-	-	-	-	-	-	104.02	104.12	104.12	100.00	100.00			✓
-	-	-	-	-	-	-	-	-	104.05	104.12	104.12	100.00	100.00			✓
-	-	-	-	-	-	-	-	-	104.05	104.12		100.00	93.50			✓
-	-	-	-	-	-	-	-	-	104.05	104.12	104.12	100.00	100.00			✓
-	-	-	-	-	-	-	-	-	104.10	105.01		86.30	92.00	✓		
-	-	-	-	-	-	-	-	-	104.10	104.12		100.00	24.00			✓
-	-	-	-	-	-	-	-	-	104.10	104.12	104.12	100.00	100.00			✓
-	-	-	-	-	-	-	-	-	104.11	104.12	104.12	100.00	100.00			✓
-	-	-	-	-	-	-	-	-	104.11	104.12		100.00	88.00			✓
-	-	-	-	-	-	-	-	-	104.11	104.12	104.12	100.00	100.00			✓
-	-	-	-	-	-	-	-	-	104.11	104.12		100.00	35.00			✓
-	-	-	-	-	-	-	-	-	104.11	104.12	104.12	100.00	100.00			✓

Source : Parks and Street Lights Office, Hydraulic Engineering Office

表12 污水下水道新建、改善工程

104年12月

主辦工程機關 Sponsor Institution	預算年度 Budget Year	工程名稱 Construction Name	工程費 Construction Expense (萬元) (NT\$10,000)
衛生下水道 工程處 Sewerage Systems Office	<b>總 計</b>		<b>297,423</b>
	101-104	1. 第3期大同及中山區分管網工程(103年預約工程)	3,425
	100-104	2. 第3期大安及文山區分管網工程(103年預約工程)	3,982
	100-104	3. 第3期北投及士林區分管網工程(102年預約工程)	3,042
	100-104	4. 第3期松山及信義區分管網工程(102年預約工程)	2,830
	100-104	5. 第3期南港及內湖區分管網工程(101年明湖國小附近地區)	9,880
	101-104	6. 第3期萬華及中正區分管網工程(103年預約工程)	4,500
	101-103	7. 北投行義路大自然社區附近區域分管網工程(大自然社區附近區域)	6,172
	101-105	8. 格致路及東山路附近地區分管網工程(東山路附近地區)	17,900
	104-105	9. 第4期大同及中山區分管網工程(104年預約工程)	1,592
	104-105	10. 第4期大安及文山區分管網工程(104年預約工程)	3,514
	104-105	11. 第4期北投及士林區分管網工程(104年預約工程)	4,366
	104-105	12. 第4期松山及信義區分管網工程(104年預約工程)	2,653
	104-105	13. 第4期南港及內湖區分管網工程(104年預約工程)	4,044
	104-105	14. 第4期萬華及中正區分管網工程(104年預約工程)	2,039
	104	15. 北投行義路大自然社區附近區域分管網工程(溫泉特定區)	6,290
	98-102	16. 第2期北投及士林區支管及用戶排水設備工程(100年度清江國小附近地區)	5,330
	101-104	17. 第3期大同及中山區支管及用戶排水設備工程(103年預約工程)	4,401
101-105	18. 第3期北投及士林區支管及用戶排水設備工程(101年北投醫院等附近地區)	8,895	

Table 12 Sewerage System Improvement and New Constructions

December 2015

工程內容 Construction Content							工期 While Constructing			施工進度 Progress				
主幹管 Trunk (m)	次幹管 Sub-Trunk (m)	分支管 Branch Pipeline (m)	抽揚 水站 Pumping Station (座) (no.)	人孔 Manhole (座) (no.)	清除孔 Cleanout (座) (no.)	截流設施 Interception Facilities (個) (no.)	開工 日期 Starting Date	預定完 工日期 Scheduled Completion Date	實際完 工日期 Actual Completed Date	預定 Sched- uled (%)	實際 Actual (%)	超前 Lead (件) (case)	符合 Ac- cord (件) (case)	落後 Delay (件) (case)
-	-	<b>54,180</b>	-	<b>707</b>	-	-	--	--	--	--	--	<b>16</b>	<b>29</b>	<b>7</b>
-	-	154	-	-	-	-	103.04	104.12		45.00	45.00		✓	
-	-	552	-	40	-	-	103.04	105.06		61.98	61.98		✓	
-	-	248	-	29	-	-	102.06	105.03		46.00	46.10	✓		
-	-		-		-	-	102.06	105.03		23.50	23.50		✓	
-	-	3,601	-	103	-	-	101.08	105.01		81.00	81.00		✓	
-	-	154	-		-	-	103.05	105.06		12.58	12.58		✓	
-	-	2,033	-	68	-	-	101.09	105.05		82.00	82.17	✓		
-	-		-		-	-	102.01	105.04		88.10	85.71			✓
-	-		-		-	-	104.04	105.12		10.00	10.00		✓	
-	-		-		-	-	104.02	105.12		17.00	17.00		✓	
-	-		-		-	-	104.02	105.12		15.00	15.00		✓	
-	-		-		-	-	104.02	105.12		23.70	23.70		✓	
-	-		-		-	-	104.02	105.12		14.00	14.00		✓	
-	-		-		-	-	104.02	105.12		35.00	35.00		✓	
-	-	2,331	-	63	-	-	104.12	106.09		0.00	0.00		✓	
-	-	5,210	-	30	-	-	100.12	104.12	104.12	100.00	100.00		✓	
-	-		-		-	-	103.05	104.12		100.00	21.00			✓
-	-	9,022	-	50	-	-	102.04	105.04		70.00	70.50	✓		

表12 污水下水道新建、改善工程 (續1)

104年12月

主辦工程機關 Sponsor Institution	預算年度 Budget Year	工程名稱 Construction Name	工程費 Construction Expense (萬元) (NT\$10,000)
衛生下水道工程處 Sewerage Systems Office	101-105	19. 第3期北投及士林區支管及用戶排水設備工程(101年復興高中附近地區)	7,485
	101-105	20. 第3期北投及士林區支管及用戶排水設備工程(102年關渡國小附近地區)	5,170
	101-105	21. 第3期北投及士林區支管及用戶排水設備工程(103年中和街及復興三路附近地區)	3,997
	101-105	22. 第3期北投及士林區支管及用戶排水設備工程(103年預約工程)	3,997
	100-104	23. 第3期松山及信義區支管及用戶排水設備工程(102年松山火車站附近地區)	5,750
	100-104	24. 第3期松山及信義區支管及用戶排水設備工程(103年預約工程)	3,497
	100-104	25. 第3期南港及內湖區支管及用戶排水設備工程(102年預約工程)	2,545
	101-104	26. 第3期萬華及中正區支管及用戶排水設備工程(103年預約工程)	4,401
	104-105	27. 第4期大同及中山區支管及用戶排水設備工程(104年預約工程)	2,567
	104-106	28. 第4期大安及文山區支管及用戶排水設備工程(萬芳地區附近地區)	5,735
	104-106	29. 第4期大安及文山區支管及用戶排水設備工程(104年預約工程)	3,602
	104-106	30. 第4期北投及士林區支管及用戶排水設備工程(泉源路附近地區)	7,230
	104-106	31. 第4期北投及士林區支管及用戶排水設備工程(104年預約工程)	4,437
	104-105	32. 第4期松山及信義區支管及用戶排水設備工程(104年預約工程)	2,592
	104-106	33. 第4期南港及內湖區支管及用戶排水設備工程(南港路二段及中華科大附近地區)	4,917
104-106	34. 第4期南港及內湖區支管及用戶排水設備工程(104年預約工程)	3,173	
104-105	35. 第4期萬華及中正區支管及用戶排水設備工程(104年預約工程)	2,310	

Table 12 Sewerage System Improvement and New Constructions (Cont. 1)

December 2015

工程內容 Construction Content							工期 While Constructing			施工進度 Progress				
主幹管 Trunk (m)	次幹管 Sub-Trunk (m)	分支管 Branch Pipeline (m)	抽揚 水站 Pumping Station (座) (no.)	人孔 Manhole (座) (no.)	清除孔 Cleanout (座) (no.)	截流設施 Interception Facilities (個) (no.)	開工 日期 Starting Date	預定完 工日期 Scheduled Completion Date	實際完 工日期 Actual Completed Date	預定 Sche- duled (%)	實際 Actual (%)	超前 Lead (件) (case)	符合 Ac- cord (件) (case)	落後 Delay (件) (case)
-	-	8,980	-	85	-	-	102.04	105.06		81.20	81.50	✓		
-	-	5,683	-	62	-	-	102.10	105.02		65.00	68.80	✓		
-	-	2,517	-	48	-	-	103.08	105.01		73.00	74.00	✓		
-	-	2,517	-	48	-	-	103.05	105.06		30.90	30.90		✓	
-	-		-		-	-	102.12	105.03	104.12	99.00	100.00	✓		
-	-		-		-	-	103.04	105.05		99.95	99.95		✓	
-	-		-		-	-	102.06	105.01		64.00	64.00		✓	
-	-		-		-	-	103.05	105.06		74.00	74.00		✓	
-	-		-		-	-	104.02	105.12		10.00	10.00		✓	
-	-	3,767	-	20	-	-	104.09	105.10		5.00	13.80	✓		
-	-		-		-	-	104.02	105.12		60.00	60.00		✓	
-	-	4,071	-	59	-	-	104.07	105.05		1.40	1.41	✓		
-	-		-		-	-	103.02	105.12		13.52	13.52		✓	
-	-		-		-	-	104.02	105.12		69.00	69.00		✓	
-	-	3,047	-		-	-	104.07	105.06		2.75	1.10			✓
-	-		-		-	-	104.02	105.12		2.00	2.00		✓	
-	-		-		-	-	104.02	105.12		10.00	10.00		✓	

表12 污水下水道新建、改善工程(續2完)

104年12月

主辦工程機關 Sponsor Institution	預算年度 Budget Year	工程名稱 Construction Name	工程費 Construction Expense (萬元) (NT\$10,000)
衛生下水道 工程處 Sewerage Systems Office	104	36. 北投、士林、南港、內湖、松山及信義區用戶接管後巷配合美化工程(104年預約工程)	1,287
	104	37. 萬華、中正、大同、中山、大安及文山區用戶接管後巷配合美化工程(104年預約工程)	1,200
	97-101	38. 基隆河流域水質改善及污水疏流工程(101年士林主幹管、越基隆河聯絡管疏流及提升成美礮間進流量)	8,500
	100-105	39. 紓流、抽水站及站體改善及增設工程(第二標)(迪化緊急進流抽水站)	9,688
	100-105	40. 紓流、抽水站及站體改善及增設工程(第三標)(迪化緊急紓流抽水站)	6,018
	103-105	41. 迪化污水處理廠增設放流管工程	6,746
	98-103	42. 臺北市迪化運動公園跨堤景觀平臺新建工程含代辦河濱自行車道暨相關設施整建新建工程	12,978
	103-105	43. 內湖污水處理廠初沉池設備更新汰換工程及生物池攪拌機設備增設工程	4,543
	103-105	44. 內湖污水處理廠二期工程	28,428
	100-103	45. 第2期松山及信義區管線更新工程第1標(松山區民生社區新中街以西地區)	7,004
	100-103	46. 第2期松山及信義區管線更新工程第2標(松山區民生社區新中街以東地區)	8,258
	103	47. 代辦捷運民權西路站污水接管工程(103年預約工程)	69
	104	48. 104年度松山、信義、南港、內湖、北投、士林區管線修繕及拆遷配合工程(預約式契約)	3,351
	104	49. 104年度萬華、中正、大同、中山、大安、文山區管線修繕及拆遷配合工程(預約式契約)	3,351
	104	50. 104年度設施及框蓋維護工程(預約式契約)	3,026
	104	51. 104年度管線清理檢視工程(預約式契約)	1,290
102-105	52. 八里污水處理廠海洋放流管改善統包工程	23,427	

資料來源：衛生下水道工程處。

Table 12 Sewerage System Improvement and New Constructions (Cont.2 End)

December 2015

工程內容 Construction Content							工期 While Constructing			施工進度 Progress				
主幹管 Trunk (m)	次幹管 Sub-Trunk (m)	分支管 Branch Pipeline (m)	抽揚 水站 Pumping Station (座) (no.)	人孔 Manhole (座) (no.)	清除孔 Cleanout (座) (no.)	截流設施 Interception Facilities (個) (no.)	開工 日期 Starting Date	預定完 工日期 Scheduled Completion Date	實際完 工日期 Actual Completed Date	預定 Sched- uled (%)	實際 Actual (%)	超前 Lead (件) (case)	符合 Ac- cord (件) (case)	落後 Delay (件) (case)
-	-		-		-	-	104.02	105.03		55.01	55.01		✓	
-	-		-		-	-	104.02	105.06		48.00	48.00		✓	
-	-	293	-	2	-	-	102.01	105.01		91.00	92.00	✓		
-	-		-		-	-	104.07	105.09		21.37	25.85	✓		
-	-		-		-	-	104.07	105.09		0.40	5.35	✓		
-	-		-		-	-	104.07	105.10		0.17	2.39	✓		
-	-		-		-	-	102.02	103.08		100.00	99.99			✓
-	-		-		-	-	103.10	104.12		100.00	96.52			✓
-	-		-		-	-	103.11	105.06		57.09	59.91	✓		
-	-		-		-	-	102.03	105.01	104.12	99.90	100.00	✓		
-	-		-		-	-	102.03	105.07		55.50	55.55	✓		
-	-		-		-	-	103.05	104.12		100.00	99.90			✓
-	-		-		-	-	104.02	104.12		100.00	99.00			✓
-	-		-		-	-	104.01	105.02		39.94	39.94		✓	
-	-		-		-	-	104.02	105.02		99.11	99.11		✓	
-	-		-		-	-	104.02	105.12		58.19	58.19		✓	
-	-		-		-	-	104.07	106.11		2.86	2.86		✓	

Source : Sewerage Systems Office

表13 治山防災整體治理工程

104年12月

主辦工程機關 Sponsor Institution	預算 年度 Budget Year	工程名稱 Construction Name	工程費 Construction Expense  (萬元)  (NT\$10,000)	工程內容			
				防砂壩 Against Granulated Substance Dam  (座)  (set)	潛壩 Sub- merged Dam  (座)  (set)	丁壩 Spur Dam  (座)  (set)	堤防 Embank- ment  (公尺)  (m)
		<b>總計</b>	<b>33,737</b>	-	-	-	-
大地工程處 Geotechnical Engineering Office	104	1. 104年度「土石流潛勢溪流改善及設施維護工程」(第二期)	1,623	DF027隧道施作170m			
	104	2. 104年度「溪溝周邊水保設施緊急處理工程」(單價發包-第二批)	2,250	清淤806.57m <sup>3</sup> ，除草559.68m <sup>2</sup>			
	104	3. 104年度「臺北市北區山坡地緊急處理及維護預約式工程」	4,815	溪畔步道240m，清淤除草1處			
	104	4. 104年度「臺北市南區山坡地緊急處理及維護預約式工程」	4,520	排水溝135m、護欄100m、清淤除草3處、溝體裂縫修補2處			
	104	5. 104年度「山區道路環境綠美化及路面改善工程」(第一期)(臺北市全區)	1,528	改善道路長度0.93公里；65產業道路除草及修枝工作、微型樁及繫樑施作			
	104	6. 104年度「山區道路環境綠美化及路面改善工程」(第二期)(臺北市全區)	417	改善道路長度0.15公里；大屯里支線產業道路新設涼亭、既有候車亭整修，中正山產業道路新設景觀平台、既有塊石步道整修			
	104	7. 104年度「山區道路緊急處理工程(北投、士林區)」(單價發包-第2批次)	4,459	改善道路長度3.89公里，排水及路面改善、護欄、道路上邊坡改善及市容查報案件			
	104	8. 104年度「山區道路緊急處理工程(內湖、士林、中山、中正區)」(單價發包-第2批次)	3,690	改善道路長度3.2公里，排水及路面改善、護欄、道路上邊坡改善及市容查報案件處理			
	104	9. 104年度「山區道路緊急處理工程(信義、南港、文山、大安區)」(單價發包-第2批次)	3,756	改善道路長度2.57公里，護欄、排水及路面改善、市容查報案件處理			
	104	10. 104年度「登山步道改善及維護工程」(第一期)	2,628	士林小溪頭環狀步道木棧板更換及樹之亭鋼構材料搬運，內湖白鷺鷥山步道既有水溝蓋板改善、碧湖步道油燈施作，信義糶米古道加鋪安山岩塊			
	104	11. 104年度「登山步道周邊環境及指標系統更新改善工程」(第一期)	1,571	仿枕木步道type1及type2施作，既有枕木及塊石步道拆除及運棄，砌石駁坎(既有砂岩塊石再利用)及花崗岩跳石			
	104	12. 104年度「登山步道緊急處理工程(單價發包)」	2,480	步道增設扶手，倒樹清除，鋪面復舊，踏階修復，新設草溝施作			

資料來源：大地工程處。

Table 13 Watershed Management and Disaster Prevention

December 2015

Construction Content							工期 While Constructing			施工進度 Progress				
整流	固床工	護岸	魚道	蝕溝控制	崩塌地處理	植生綠美化	開工日期	預定完工	實際完工	預定	實際	超前	符合	落後
Rectification	Groundsill Works	Riverbank Protection	Fish Way	Gully Control	Protection for collapse	Greening Beautification	Starting Date	Scheduled Completion Date	Actual Completed Date	Scheduled	Actual	Lead	Accord	Delay
(公尺)	(座)	(公尺)	(座)	(公尺)	(公頃)	(平方公尺)						(件)	(件)	(件)
(m)	(set)	(m)	(set)	(m)	(hectare)	(m <sup>2</sup> )				(%)	(%)	(case)	(case)	(case)
-	-	-	-	-	0.40	1,400	--	--	--	--	--	5	5	2
-	-	-	-	-	-	-	104.08	105.02		61.78	52.28			∨
-	-	-	-	-	-	-	104.11	105.01		24.00	53.19	∨		
-	-	-	-	-	0.36	-	104.04	105.01	104.12	100.00	100.00			∨
-	-	-	-	-	0.04	1,400	104.04	105.01		84.81	95.00	∨		
-	-	-	-	-	-	-	104.05	104.12	104.12	100.00	100.00			∨
-	-	-	-	-	-	-	104.07	104.12	104.12	100.00	100.00			∨
-	-	-	-	-	-	-	104.11	105.01		24.43	47.73	∨		
-	-	-	-	-	-	-	104.11	105.01		53.90	68.75	∨		
-	-	-	-	-	-	-	104.11	105.01		30.38	68.83	∨		
-	-	-	-	-	-	-	104.07	105.01		99.95	89.99			∨
-	-	-	-	-	-	-	104.07	104.12	104.12	100.00	100.00			∨
-	-	-	-	-	-	-	104.05	104.12	104.12	100.00	100.00			∨

表14 污水下水道用戶接管概況

年(月)別 Year (Month)	當月接管戶數 Number of Connected Household in Each Month			
	總計 Grend Total	公共污水下水道 Public Sanitary Sewers	專用污水下水道 Specific Sanitary Sewers	建築物污水處理設施 設置戶數 Households of Building Sewage Processing Facilities
民國 89 年底 End of 2000	36 246	...	...	...
民國 90 年底 End of 2001	33 367	28 065	1 617	3 685
民國 91 年底 End of 2002	41 852	37 885	1 478	2 489
民國 92 年底 End of 2003	34 718	31 928	1 684	1 106
民國 93 年底 End of 2004	39 930	37 991	1 081	858
民國 94 年底 End of 2005	47 585	44 936	1 251	1 398
民國 95 年底 End of 2006	29 132	25 798	1 224	2 110
民國 96 年底 End of 2007	34 430	32 513	-960	2 877
民國 97 年底 End of 2008	42 775	40 010	1 172	1 593
民國 98 年底 End of 2009	34 635	33 300	216	1 119
民國 99 年底 End of 2010	41 663	40 902	163	598
民國 100 年底 End of 2011	31 993	31 237	3	753
民國 101 年底 End of 2012	31 442	30 822	1	619
民國 102 年底 End of 2013	24 543	24 145	2	396
民國 103 年底 End of 2014	21 825	21 638	-	187
12月底 End of Dec.	3 838	3 800	-	38
民國 104 年底 End of 2015	12 391	12 265	-	126
1月底 End of Jan.	1 061	1 049	-	12
2月底 End of Feb.	1 008	1 007	-	1
3月底 End of Mar.	1 167	1 110	-	57
4月底 End of Apr.	1 775	1 767	-	8
5月底 End of May	845	841	-	4
6月底 End of June	1 111	1 109	-	2
7月底 End of July	1 283	1 283	-	-
8月底 End of Aug.	779	779	-	-
9月底 End of Sep.	1 124	1 085	-	39
10月底 End of Oct.	925	924	-	1
11月底 End of Nov.	470	469	-	1
12月底 End of Dec.	843	842	-	1

資料來源：衛生下水道工程處。

說明：(1)全市計畫接管總服務戶數665,000戶，係依據84年1月底全市人口數為基準每戶以4人計得。

(2)計畫用戶接管普及率  $f=(b+c)/665,000 \times 100$ ；門牌數接管普及率  $g=(b+c)/d \times 100$ 。

(3)96年清查資料，其中專用污水下水道重複計列2,371戶，於96年接管戶數中扣除，

致該年專用下水道用戶當年接管戶數為負值。

(4)自99年1月起各項普及率超過100%者，以100%表示。

**Table 14 Overview of Household Sewerage System Connections**

總計 Grand Total  a	截至當月底累計接管戶數 Accumulated Number of Connection Household			門牌數 No. of Plates (戶) (no.)  d	計畫用戶 接管普及率 Planned Sewer Connection Rate  (%) f	門牌數 接管普及率 Household Sewer Connection Rate  (%) g
	公共污水 下水道 Public Sanitary Sewers b	專用污水 下水道 Special Sanitary Sewers c	建築物污水處理設施 設置戶數 Households of Building Sewage Processing Facilities			
337 526	...	...	...	...	...	...
370 893	345 943	21 391	3 559	943 876	55.24	38.92
412 745	383 828	22 869	6 048	943 876	61.16	43.09
447 463	415 756	24 553	7 154	981 847	66.21	44.84
487 393	453 747	25 634	8 012	988 693	72.09	48.49
534 978	498 683	26 885	9 410	987 274	79.03	53.16
564 110	524 481	28 109	11 520	987 274	83.10	55.97
598 540	556 994	27 149	14 397	1 033 315	87.84	56.53
641 315	597 004	28 321	15 990	1 035 299	94.03	60.40
675 950	630 304	28 537	17 109	1 062 320	99.07	62.02
717 613	671 206	28 700	17 707	1 068 561	100.00	65.50
749 606	702 443	28 703	18 460	1 076 178	100.00	67.94
781 048	733 265	28 704	19 079	1 082 773	100.00	70.37
805 591	757 410	28 706	19 475	1 087 747	100.00	72.27
827 416	779 048	28 706	19 662	1 094 032	100.00	73.83
827 416	779 048	28 706	19 662	1 094 032	100.00	73.83
839 807	791 313	28 706	19 788	1 099 882	100.00	74.56
828 477	780 097	28 706	19 674	1 094 778	100.00	73.88
829 485	781 104	28 706	19 675	1 094 929	100.00	73.96
830 652	782 214	28 706	19 732	1 095 187	100.00	74.04
832 427	783 981	28 706	19 740	1 095 893	100.00	74.16
833 272	784 822	28 706	19 744	1 096 071	100.00	74.22
834 383	785 931	28 706	19 746	1 096 932	100.00	74.27
835 666	787 214	28 706	19 746	1 097 675	100.00	74.33
836 445	787 993	28 706	19 746	1 098 311	100.00	74.36
837 569	789 078	28 706	19 785	1 098 786	100.00	74.43
838 494	790 002	28 706	19 786	1 098 861	100.00	74.51
838 964	790 471	28 706	19 787	1 099 261	100.00	74.52
839 807	791 313	28 706	19 788	1 099 882	100.00	74.56

Source : Sewerage Systems Office

Explanation : 1.The total population to be served by city authority was 665,000 household, which was based on the figures in January 1995 and 4 members for each household.

2.Planned Sewer Connection Rate  $f = (b+c)/d \times 100$  ; Household Sewer Connection Rate  $g = (b+c)/d \times 100$  ;

3.During 2007 material checking, 2,371 households of Special Sanitary Sewer were found to be repeated calculation. The number was deducted from 2007 connected households, as a result the number of connected households was below zero.

4.From 2010 onward, the connection rates exceeding 100% were showed 100%.

表15 公園綠地<sup>①</sup>

面積單位：平方公尺

年底及區別			公園、綠地、兒童遊樂場、廣場、河濱公園座數、面積					
			總計 Grand Total		公 園 Parks		綠 地 Green Fields	
			座數 no.	面積 area	座數 no.	面積 area	座數 no.	面積 area
民國 85 年 底	End of 1996	798	11 023 705	426	9 794 207	354	1 091 101	
民國 86 年 底	End of 1997	832	11 084 831	434	9 823 519	379	1 119 477	
民國 87 年 底	End of 1998 <sup>②</sup>	660	11 375 178	452	6 398 546	156	497 422	
民國 88 年 底	End of 1999	683	11 765 710	463	6 628 170	168	653 065	
民國 89 年 底	End of 2000	702	12 201 274	470	6 746 291	174	690 698	
民國 90 年 底	End of 2001	726	12 643 384	484	7 144 069	184	729 714	
民國 91 年 底	End of 2002	745	12 723 060	496	7 210 701	188	733 779	
民國 92 年 底	End of 2003	757	12 773 055	504	7 237 804	191	743 565	
民國 93 年 底	End of 2004	765	12 983 800	512	7 362 764	188	712 630	
民國 94 年 底	End of 2005	773	13 098 871	518	7 421 787	190	711 236	
民國 95 年 底	End of 2006	784	13 246 975	524	7 522 538	192	712 296	
民國 96 年 底	End of 2007	794	13 441 988	531	7 682 047	192	712 796	
民國 97 年 底	End of 2008	804	13 525 134	536	7 773 009	195	690 415	
民國 98 年 底	End of 2009	813	13 508 871	542	7 772 495	198	673 026	
民國 99 年 底	End of 2010	821	13 529 929	547	7 782 650	200	683 749	
民國 100 年 底	End of 2011	833	13 643 094	551	7 898 079	206	676 185	
民國 101 年 底	End of 2012	838	13 667 760	556	7 932 743	206	668 463	
民國 102 年 底	End of 2013	843	13 687 731	564	7 955 002	203	666 175	
民國 103 年 底	End of 2014	851	13 748 610	569	8 000 077	205	680 430	
<b>民國 104 年 12 月 底</b>	<b>End of Dec. 2015</b>	<b>857</b>	<b>13 805 960</b>	<b>573</b>	<b>8 062 480</b>	<b>206</b>	<b>674 507</b>	
松山區	SongShan	49	1 058 117	43	180 282	2	4 336	
信義區	XinYi	83	558 207	54	423 898	20	45 698	
大安區	DaAn	66	595 012	59	586 112	7	8 900	
中山區	ZhongShan	98	1 737 702	70	805 688	23	32 235	
中正區	ZhongZheng	29	867 952	19	567 224	2	20 720	
大同區	DaTong	31	234 223	19	125 346	4	4 681	
萬華區	WanHua	37	1 393 410	27	298 325	2	1 734	
文山區	WenShan	94	2 627 007	73	2 091 266	17	22 888	
南港區	NanGang	55	583 432	29	402 153	16	77 411	
內湖區	NeiHu	96	1 309 473	78	767 550	11	58 732	
士林區	ShiLin	96	1 425 806	42	751 456	44	139 083	
北投區	BeiTou	123	1 415 619	60	1 063 180	58	258 089	

資料來源：公園路燈工程管理處、水利工程處。

附註：①係為本局已開闢之公園綠地，不含本府其他局處所開闢之公園綠地。

②87年本局公園處依都市計畫規劃屬性重新整理詮釋都市計畫及非都市計畫公園、綠地、兒童遊樂場、廣場、河濱公園資料，故自87年度起資料無法與以前年度銜接。

Table 15 Parks and Green Fields

Unit : m<sup>2</sup>

Parks、Green Fields、Sport Spots for Children、Plaza & Riverside Parks						平均每一市民 享有公園綠地面積 Per Capita Area of Parks and Green Fields (平方公尺/人) (m <sup>2</sup> /person)
兒童遊樂場 Sport Spots for Children		廣場 Plaza		河濱公園 Riverside Parks		
座數 no.	面積 area	座數 no.	面積 area	座數 no.	面積 area	
...	...	18	138 397	...	...	4.23
...	...	19	141 835	...	...	4.27
11	15 552	19	128 708	22	4 334 950	4.31
11	15 552	19	128 501	22	4 340 422	4.45
11	15 552	23	141 777	24	4 606 956	4.61
11	15 874	23	146 771	24	4 606 956	4.80
11	15 874	26	155 750	24	4 606 956	4.82
11	15 874	26	157 156	25	4 618 656	4.86
11	15 874	29	174 980	25	4 717 552	4.95
11	16 030	29	152 429	25	4 797 389	5.01
11	16 030	29	152 382	28	4 843 729	5.03
11	16 030	32	173 641	28	4 857 474	5.11
11	16 030	34	188 206	28	4 857 474	5.16
10	15 080	35	190 796	28	4 857 474	5.18
10	15 080	36	190 976	28	4 857 474	5.17
10	15 080	38	196 276	28	4 857 474	5.15
10	15 080	38	194 000	28	4 857 474	5.11
10	15 080	38	194 000	28	4 857 474	5.09
10	15 080	39	195 549	28	4 857 474	5.09
<b>10</b>	<b>15 080</b>	<b>40</b>	<b>196 419</b>	<b>28</b>	<b>4 857 474</b>	<b>5.10</b>
1	468	1	870	2	872 161	5.05
-	-	9	88 611	-	-	2.44
-	-	-	-	-	-	1.90
-	-	2	4 246	3	895 533	7.51
-	-	7	46 502	1	233 506	5.34
-	-	7	9 846	1	94 350	1.79
1	1 000	2	14 671	5	1 077 680	7.17
-	-	-	-	4	512 853	9.54
6	11 927	2	3 941	2	88 000	4.77
-	-	4	5 489	3	477 702	4.55
1	908	4	10 570	5	523 789	4.90
1	777	2	11 673	2	81 900	5.49

Source : Parks and Street Lights Office, Hydraulic Engineering Office

Note : ① These are numbers of the parks and the green fields that have been established by PWD, which do not conclude the parks and the green fields that have been established by other bureaus.

② Data were compiled by the Parks and Lights Office, Public Works Department in accordance with the attributes of various

表16 現有路燈盞數  
Table 16 Number of Street Lamps

單位：盞

Unit : set

年(月)底別 End of Year(Month)	總計 Grand Total	水銀燈 Mercury Vapour Light	鈉光燈 Sodium Light	日光燈 Fluorescent Light	LED燈 LED Light	其他 Others
民國 89 年底 End of 2000	114 213	84 114	24 347	5 740	-	12
民國 90 年底 End of 2001	117 559	85 327	26 369	5 851	-	12
民國 91 年底 End of 2002	124 493	84 458	32 435	7 598	-	2
民國 92 年底 End of 2003	131 044	73 680	48 415	8 865	-	84
民國 93 年底 End of 2004	134 828	75 006	50 075	9 204	55	488
民國 94 年底 End of 2005	135 823	75 273	50 816	9 188	58	488
民國 95 年底 End of 2006	140 320	76 095	54 320	9 469	58	378
民國 96 年底 End of 2007	143 345	76 470	55 929	10 102	724	120
民國 97 年底 End of 2008	144 145	79 085	53 394	8 212	1 250	2 204
民國 98 年底 End of 2009	145 508	79 758	54 123	8 230	1 285	2 112
民國 99 年底 End of 2010	146 791	80 198	54 966	8 230	1 285	2 112
民國 100 年底 End of 2011	148 213	80 931	55 716	8 169	1 285	2 112
民國 101 年底 End of 2012	149 535	76 803	56 049	8 066	1 897	6 720
民國 102 年底 End of 2013	151 248	38 647	61 997	7 196	41 452	1 956
民國 103 年底 End of 2014	154 305	11 328	61 859	7 899	70 400	2 819
12月底 End of Dec.	154 305	11 328	61 859	7 899	70 400	2 819
民國104年 2015						
1月底 End of Jan.	154 305	11 328	61 859	7 899	70 400	2 819
2月底 End of Feb.	154 305	11 328	61 859	7 899	70 400	2 819
3月底 End of Mar.	154 305	11 328	61 859	7 899	70 400	2 819
4月底 End of Apr.	154 528	11 328	61 859	7 899	70 623	2 819
5月底 End of May	154 558	10 393	61 845	7 846	72 135	2 339
6月底 End of June	154 776	10 393	61 845	7 846	72 353	2 339
7月底 End of July	154 776	10 393	61 845	7 846	72 353	2 339
8月底 End of Aug.	154 776	10 393	61 845	7 846	72 353	2 339
9月底 End of Sep.	154 776	10 393	61 845	7 846	72 353	2 339
10月底 End of Oct.	154 776	10 393	61 845	7 846	72 353	2 339
11月底 End of Nov.	154 776	10 393	61 845	7 846	72 353	2 339
12月底 End of Dec.	155 501	10 148	61 845	7 846	73 323	2 339
104年12月底較上年同期增減% Annual Change Rate(%)	0.78	- 10.42	- 0.02	- 0.67	4.15	- 17.03

資料來源：公園路燈工程管理處。

說明：1.本表以台灣電力公司供電之盞數計列。

2.本表數字包含其他單位裝設後移交公園處維護之數字。

3.97年起路燈種類重新歸類計算，無法銜接。

Explanation : 1.This table is calculated based on lamps powered by Taiwan Power Company.

2.The figures in this table include the number of facilities built by other units and then transferred to the Parks and Street Lights Office for maintenance.

3.The figures have been reclassified since 2008. Therefore, we cannot compare them with previous years.

表17 登山步道

104年12月底

區別(編號) District (No.)	登山步道路線 Hiking Trail	起迄點 Start Point/End Point	步道鋪面 Trail Paver	總長(公尺) Length (m)
<b>總計</b>		<b>130 條</b>	<b>--</b>	<b>100 930</b>
<b>信義區小計</b>		<b>22 條</b>	<b>--</b>	<b>12 140</b>
(XY-401)	虎山溪步道	慈惠堂→真光禪寺→復興園	水泥鵝卵石木棧道花崗石	950
(XY-402)	虎山山腰步道	復興園→山神廟叉路	花崗石	527
(XY-403)	虎山自然步道	慈惠堂→山神廟→南港山稜線叉路口	花崗石	1 100
(XY-404)	虎山復興園步道	復興園→瑤池宮	水泥植草磚	580
(XY-405)	美的世界社區步道	瑤池宮→松山路673號美的世界社區	花崗石枕木碎石	500
(XY-406)	虎山120高地步道	福德街221巷→虎山120高地	花崗石	238
(XY-407)	虎山峰下方步道	福德街221巷→虎山峰下涼亭	花崗石	157
(XY-408)	虎山峰前方步道	福德街221巷→虎山峰前涼亭	花崗石	220
(XY-409)	虎山奉天宮步道	奉天宮→松山路679-1號	花崗石砂岩塊石	890
(XY-410)	虎山吉福宮步道	福德街51巷→虎山120高地	花崗石枕木碎石	509
(XY-411)	象山北星寶宮步道	靈雲宮→山頂→北星寶宮叉路	花崗石	824
(XY-412)	天寶聖道宮步道	北星寶宮→天寶聖道宮	水泥	408
(XY-413)	北台慈惠堂步道	北台慈惠堂→南港山親山步道三叉路	砂岩塊石	150
(XY-414)	永春崗顏子廟步道	永春崗公園→顏子廟	花崗石	220
(XY-415)	象山永春崗步道 (含入口意象範圍)	松山路650巷超市旁→象山頂前南港山叉路口	花崗石	850
(XY-416)	象山一線天步道	象山990m巨石叉路→一線天→75m叉路口	花崗石	822
(XY-417)	市立療養院步道 (含入口意象範圍)	療養院→稜線(象山親山460m)	花崗石	233
(XY-418)	石泉巖步道	石泉巖→中正巖	水泥	289
(XY-419)	糶米古道	吳興街600巷→極樂公墓	大理石磚	446
(XY-420)	吉福宮叉路步道	吉福宮上方右叉路→涼亭右轉下福德街51巷	水泥	322
(XY-421)	姆指山步道	姆指山登山口→北星寶宮	花崗石砂岩塊石	1 355
(XY-422)	虎山生態步道	虎山400m涼亭→王家土雞城叉路口	花崗石木棧道	550
<b>中山區小計</b>		<b>2 條</b>	<b>--</b>	<b>2 274</b>
(CS-701)	復興電台線步道	中山北路5段282巷→劍潭山稜線	花崗石土徑枕木碎石 水泥混凝土	700
(CS-702)	劍潭山稜線步道	劍潭山打印台經老地方→通北街叉路口→軍營門口	固化土	1 574
<b>文山區小計</b>		<b>20 條</b>	<b>--</b>	<b>14 429</b>
(WS-601)	試院支線步道	考試院上方涼亭→仙跡岩足跡步道叉路(含木柵路1段23號旁入口路段)	花崗石水泥	452

Table 17 Hiking Trails (Cont. 1)

End of December 2015

區別(編號) District (No.)	登山步道路線 Hiking Trail	起迄點 Start Point/End Point	步道鋪面 Trail Paver	總長(公尺) Length (m)
(WS-602)	景興國小支線步道	親山步道915m景興國小叉路口→景興國小	花崗石磚	368
(WS-603)	溝子口支線步道	親山步道1300m海巡署叉路口→(往光輝路口)樓梯盡頭	花崗石	568
(WS-604)	麥田支線步道	麥田山莊→仙跡岩稜線(含福德宮304巷支線)	花崗石	413
(WS-605)	指南慈惠堂步道	指南路三段→指南慈惠堂再接商店街至獅子亭前方涼亭	水泥混凝土	750
(WS-606)	大成殿步道	指南路三段→大成殿步道口	水泥枕木	605
(WS-607)	茶展中心步道	茶業推廣中心停車場→指南路三段	水泥混凝土	760
(WS-608)	猴山岳步道	指南宮後山猴山岳步道口→新光路	水泥混凝土木棧道	602
(WS-609)	健康步道	茶業推廣中心步道口→私人工寮旁	安山石木棧道	414
(WS-610)	救千宮步道	樟山寺→混元宮前高速公路涵洞下步道口	水泥混凝土	1 029
(WS-611)	指南國小步道	指南國小→樟山寺前叉路口	水泥混凝土花崗石	686
(WS-612)	飛龍步道	環山二道→樟山寺	砂岩塊石	960
(WS-613)	三玄宮步道	指南國小→三玄宮	水泥混凝土砂岩塊石	1 320
(WS-614)	樟湖步道	指南路3段38巷涵鈺軒→指南路3段34巷瓦厝	花崗石碎石	2 500
(WS-615)	待老坑步道	樟湖步道待老坑叉路→待老坑山至老泉街26巷優人神鼓	枕木枕木碎石	522
(WS-616)	樟樹步道 (含談茶支線160m)	三墩石步道口→大觀園後方停車場	花崗石枕木碎石	1 100
(WS-617)	貓空越嶺步道 (含入口意象範圍)	貓空纜車站對面步道口→稜線上十字路口	花崗石	800
(WS-618)	楓林步道 (含涼亭範圍)	樟樹步道楓林支線叉路口→指南路談天園對面步道口	水泥混凝土	160
(WS-619)	老樟樹步道	樟樹步道老樟樹叉路口→指南路口	花崗石	70
(WS-620)	石獅腳步道 (含入口意象範圍)	高振盛茶農步道道口→樟樹步道德隆茶行叉路口	花崗石木棧道	350
<b>南港區小計</b>		<b>11 條</b>	<b>--</b>	<b>10 565</b>
(NG-501)	南港山(一)中華技術學院	中華技術學院→南港山鞍部→分界點	花崗石砂岩塊石	1 970
(NG-502)	南港山(二)北興宮 (含入口意象範圍)	南港山鞍部→北興宮	花崗石	685
(NG-503)	南港山(三)麗山橋口 (含入口意象範圍)	研究院路四段50巷→南港山鞍部	花崗石土徑	1 175

表17 登山步道(續2)

104年12月底

區別(編號) District (No.)	登山步道路線 Hiking Trail	起迄點 Start Point/End Point	步道鋪面 Trail Paver	總長(公尺) Length (m)
(NG-504)	九五峰	南港山鞍部→姆指山山頂陵線	花崗石	2 165
(NG-505)	更寮步道	舊莊街二段122巷→土庫岳→大豐產業道路	花崗石砂岩塊石	2 450
(NG-506)	桫欒步道 (含入口意象範圍)	舊莊街二段232巷→魏靜時故居	花崗石枕木碎石	440
(NG-507)	桂花林步道+2條支線	舊莊街二段添進茶園→南港茶葉製造示範廠第2停車場	花崗石木棧道水泥	495
(NG-508)	桂花吊橋步道+支線	舊莊街二段寶豐庭茶莊→舊莊路2段328號	花崗石	305
(NG-509)	桂花吊橋親水步道	舊莊街二段寶樹橋旁→桂花吊橋	花崗石	170
(NG-510)	示範廠環山步道	舊莊街二段南港茶葉製造示範廠第1停車場→環山步道口	木棧道	510
(NG-511)	桂花亭步道 (含入口意象範圍)	桂花亭入口意象→舊莊街二段步道口	水泥枕木碎石	200
<b>內湖區小計</b>		<b>33 條</b>	<b>--</b>	<b>31 247</b>
(NH-101)	圓覺寺步道	鯉魚山叉路→瀑布潭→圓覺寺步道口→峰碧塔門口	安山石	1 185
(NH-102)	鯉魚山步道 (含入口意象範圍)	碧山路→葉氏祖廟	花崗石安山石	1 065
(NH-103)	大崙頭山步道	碧山路→山頂	砂岩塊石	515
(NH-104)	忠勇山步道	慈聖宮→忠勇山頂	砂岩塊石	800
(NH-105)	碧山露營場步道	碧山工作站→露營場	砂岩塊石	86
(NH-106)	碧山露營場下方木棧道	碧山工作站→露營場+串連道(枕木步道交會)	木棧道	272
(NH-107)	碧山露營場枕木步道	碧山工作站→自然生態教室→營地側門	仿木水泥框碎石	1 088
(NH-108)	大崙尾山中社路支線	中社路二段→山頂	花崗石柏油路砂岩塊石	870
(NH-109)	白鷺鷥山步道 (含入口意象範圍)	老公祠福佑宮→白鷺鷥山→金湖路268號進入	花崗石砂岩塊石	1 845
(NH-110)	龍船岩步道碧山路支線	碧山路62號→龍船岩叉路口(福德宮)	砂岩塊石	368
(NH-111)	金面山步道 (剪刀石→小金面)	內湖步道叉路→金龍里福德宮	土徑	2 786
(NH-112)	康樂街步道 (含支線)	康樂街236號內溝里民活動中心→六角木造涼亭	花崗石	383
(NH-113)	碧山巖步道 (二段)	碧山路23號→碧山巖	砂岩塊石	346
(NH-114)	忠勇山越嶺步道	碧山巖→忠勇山→林氏墓園→金龍產業道路	砂岩塊石	1 660

Table 17 Hiking Trails (Cont. 3)

End of December 2015

區別(編號) District (No.)	登山步道路線 Hiking Trail	起迄點 Start Point/End Point	步道鋪面 Trail Paver	總長(公尺) Length (m)
(NH-115)	大崙尾山步道 (碧山路支線)	碧山路→大崙尾山頂	碎石水泥砂岩塊石	740
(NH-116)	大崙尾山步道 (圓明寺支線)	大崙尾山打印台→湧泉寺(圓明寺門前)	砂岩塊石	3 180
(NH-117)	龍船岩步道 (開眼山支線)	開眼山→龍船岩	砂岩塊石	554
(NH-118)	龍船岩步道 (五路財神廟支線)	龍船岩叉路(福德宮)→五路財神廟	砂岩塊石	1 330
(NH-119)	婆婆橋步道	至善路二段266巷底→劍南路口圓明寺前	花崗石砂岩塊石	555
(NH-120)	鄭成功廟步道	劍南路鄭成功廟旁→上方九蓮寺叉路	砂岩塊石	312
(NH-121)	大崙頭森林步道 (風衝林支線)(含入口意	碧溪產業道路1.7K森林步道口→稜線步道	木棧道	833
(NH-122)	大崙頭自然步道 (含入口意象範圍)	碧溪產業道路2.4K枕木步道口→稜線步道	枕木碎石	620
(NH-123)	碧溪步道 (含枕木支線、靶場支線)	碧溪產業道路1.5K石頭屋→大崙尾山步道2120m(含枕木支線)(靶場支線88m)	安山石木棧道枕木碎石	1 450
(NH-124)	大崙頭北面步道(含埤頭附近)	大崙頭山頂→碧山路50號民宅前	砂岩塊石	960
(NH-125)	康樂山步道	成功路5段山海寺牌樓→安泰街水源頭福德宮	水泥土徑	1 470
(NH-126)	明舉山步道	安泰街打印台→內溝溪生態展示館前	土徑	1 450
(NH-127)	採石場步道(含入口意象範圍)	環山路一段136巷底→打印台前叉路(論劍亭上方)	砂岩塊石泥徑	700
(NH-128)	竹月寺步道	採石場步道40m叉路右經竹月寺→金面山稜線	土徑	1 080
(NH-129)	金面山68巷支線步道	環山路二段68巷底→金面山稜線泰安亭	土徑	464
(NH-130)	大溝溪溪畔步道	大湖山莊街底大溝溪公園涼亭外→鯉魚山50m處相接	水泥鵝卵石	680
(NH-131)	瞭望台步道(含瞭望台下方休憩平台)	碧溪產道2.25K下方碎石步道→高架瞭望台(2.45K)	圓木碎石	200
(NH-132)	碧湖步道(含步道兩端的入口意象範圍)	內湖路三段碧湖步道口→新福本坑出口(葉氏祖廟前)	花崗石木棧道枕木碎石	1 300
(NH-133)	郭氏古厝步道	內湖文德路步道口→郭氏古厝	木棧道	100
<b>士林區小計</b>		<b>13 條</b>	<b>--</b>	<b>11 725</b>
(SL-201)	鵝尾山步道礁坑橋支線 (平菁步道)	至善路3段181巷5弄→平等國小旁平菁路105巷底	花崗石砂岩塊石	1 345

表17 登山步道(續4)

104年12月底

區別(編號) District (No.)	登山步道路線 Hiking Trail	起迄點 Start Point/End Point	步道鋪面 Trail Paver	總長(公尺) Length (m)
(SL-202)	鵝尾山步道簡厝支線	至善路三段277巷→至善路3段371巷20弄	花崗石	303
(SL-203)	平菁步道	至善路三段71巷步道口→平菁街140號	花崗石	929
(SL-204)	水管路步道(含入口意象範圍)	中山北路七段232巷1弄→愛富三街	花崗石碎石	2 600
(SL-205)	下竹林步道	中山北路七段190巷112號→仁民路	花崗石安山石砂岩塊石	1 034
(SL-206)	風櫃嘴步道	溪山里至善路三段336巷51號至風櫃嘴步道口	花崗石砂岩塊石	614
(SL-207)	大崎頭步道	至善路三段370巷步道口至坪頂古圳清風亭	安山石	1 030
(SL-208)	坪頂古圳步道	至善路三段370巷29號步道口至平菁街95巷步道口	花崗石	1 350
(SL-209)	竹林步道	平菁路42巷禾豐餐廳停車場旁至公平橋	安山石	525
(SL-210)	翠山街步道	中社路2段公車終點站旁至翠山街口雙福宮	花崗石	200
(SL-211)	雙溪國小步道	雙溪國小旁步道口至中社路2段明溪街口	水泥	330
(SL-212)	永圳步道	永公路350巷反射境後直行到路底至圳溝邊(距公平橋300m)	安山石	320
(SL-213)	翠山(靶場)步道	中社路二段路底至碧溪步道交會處	透水磚土徑	1 145
<b>北投區小計</b>		<b>29 條</b>	<b>--</b>	<b>18 550</b>
(BT-301)	忠義山步道	忠義廟→親山步道打印台	水泥砂岩塊石安山石	850
(BT-302)	中正山(一)郵政訓練所步道(含入口意象範圍)	登山路61號→郵政訓練中心	安山石	906
(BT-303)	丹鳳山步道	照明寺旁丹鳳山入口→陳濟堂墓園門口	水泥	830
(BT-304)	大屯山(一)下青巒步道	貴子坑水保教室前→下青巒(復興三路)	安山石木棧道花崗石砂岩	1 727
(BT-305)	大屯山(二)貴子坑步道	親山步道打印台→貴子坑露營場對面步道口	安山石	1 330
(BT-306)	軍艦岩步道	陽明醫學院步道口→軍艦岩前叉路	花崗石磚	500
(BT-307)	中正山(二)法雨寺步道	泉源產業道路→法雨寺+墓園支線(登山路40號至墓園邊)200m	安山石	724
(BT-308)	中和里白宮山莊步道	復興四路105巷10號→復興三路白宮山莊	安山石	520
(BT-309)	中和里上清宮步道	復興三路212號→中清巒	花崗石	880

Table 17 Hiking Trails (Cont. 5 End)

End of December 2015

區別(編號) District (No.)	登山步道路線 Hiking Trail	起迄點 Start Point/End Point	步道鋪面 Trail Paver	總長(公尺) Length (m)
(BT-310)	中和里永春寮步道(增長322m)	復興三路300巷底→中正山產業道路中段(增長至上清宮對面水泥橋)	安山石	760
(BT-311)	泉源里紗帽步道(對面至山谷下步道)	泉源路232號上方路口至紗帽路10號巷口(對面至山谷下步道)	水泥混凝土花崗石	684
(BT-312)	湖山里鼎筆橋步道	鼎筆橋→東昇路(頂湖福德宮)	安山石	363
(BT-313)	湖山里湖山國小步道	湖底路48號湖山國小旁→湖山路25之1號	花崗石	568
(BT-314)	水尾巴拉卡步道	竹子湖水尾公車站~巴拉卡公路	砂岩塊石	518
(BT-315)	猴崁湖田國小步道	竹子湖9號→猴崁產業道路(1K+100)	砂岩塊石	650
(BT-316)	楓丹白露步道(含入口意象範圍)	忠義山打印台→楓丹白露社區前入口意象	土徑	450
(BT-317)	照明寺步道	軍艦岩下泥土步道→照明禪寺	土徑	1 230
(BT-318)	中正山親山步道	登山路立祥商店步道口→前行180m	安山石	180
(BT-319)	永春寮溪步道	上清宮'旁步道口→復興三路310巷步道口	花崗石	350
(BT-320)	半嶺步道	(向前延伸至湖底路)紅檀前方30m步道口→欄杆橋頭福德宮	花崗石水泥混凝土	1 200
(BT-321)	橫嶺古道	湖山路一段步道口→紅檀停車場	土徑	800
(BT-322)	猴崁步道	竹子湖路下切左轉→猴崁產業道路	安山石碎石	350
(BT-323)	頂湖海芋步道	名陽匐農場旁步道口→海芋田景觀木橋	安山石	160
(BT-324)	登泉步道	登山路17-2號→登山路28號(泉源產業道路)	水泥混凝土	218
(BT-325)	三楓步道	東昇路31號→登山路161號	砂岩塊石	79
(BT-326)	風尾步道	東昇路38號前步道口→東昇路68-15號	安山石	291
(BT-327)	淨水廠步道	泉源路260號淨水廠旁步道口→水圳步道邊	水泥混凝土	132
(BT-328)	水車寮步道	湖田國小停車場旁步道口→大樹下土雞城步道口	安山石	550
(BT-329)	磺溪溫泉步道	行義路260巷天祥溫泉前步道口→行義路402巷皇池溫泉停車場旁步道口	水泥混凝土	750

表18 土地人口概況

Table 18 Land and Population

年(月)底別 End of Year(Month)	土地面積 Land (平方公里) (km <sup>2</sup> )	戶籍戶數 No. of Households (戶) (no.)	人口數(人) Population (person)			人口密度 Population Density (人/平方公里) (person/ km <sup>2</sup> )
			總計 Grand Total	男 Male	女 Female	
民國 87 年底 End of 1998	271.7997	869 803	2 639 939	1 311 789	1 328 150	9 712
民國 88 年底 End of 1999	271.7997	879 156	2 641 312	1 309 434	1 331 878	9 718
民國 89 年底 End of 2000	271.7997	888 560	2 646 474	1 309 308	1 337 166	9 737
民國 90 年底 End of 2001	271.7997	894 763	2 633 802	1 300 179	1 333 623	9 690
民國 91 年底 End of 2002	271.7997	906 988	2 641 856	1 301 458	1 340 398	9 720
民國 92 年底 End of 2003	271.7997	914 716	2 627 138	1 291 742	1 335 396	9 666
民國 93 年底 End of 2004	271.7997	923 325	2 622 472	1 286 303	1 336 169	9 649
民國 94 年底 End of 2005	271.7997	933 110	2 616 375	1 279 513	1 336 862	9 626
民國 95 年底 End of 2006	271.7997	941 317	2 632 242	1 282 691	1 349 551	9 684
民國 96 年底 End of 2007	271.7997	947 745	2 629 269	1 277 556	1 351 713	9 674
民國 97 年底 End of 2008	271.7997	958 433	2 622 923	1 270 948	1 351 975	9 650
民國 98 年底 End of 2009	271.7997	969 418	2 607 428	1 260 450	1 346 978	9 593
民國 99 年底 End of 2010	271.7997	983 237	2 618 772	1 262 554	1 356 218	9 635
民國 100 年底 End of 2011	271.7997	999 879	2 650 968	1 276 343	1 374 625	9 753
民國 101 年底 End of 2012	271.7997	1 017 063	2 673 226	1 285 361	1 387 865	9 835
民國 102 年底 End of 2013	271.7997	1 026 738	2 686 516	1 289 945	1 396 571	9 884
民國 103 年底 End of 2014	271.7997	1 037 402	2 702 315	1 295 636	1 406 679	9 942
12月底 End of Dec.	271.7997	1 037 402	2 702 315	1 295 636	1 406 679	9 942
民國 104 年底 End of 2015	271.7997	1 043 948	2 704 810	1 295 462	1 409 348	9 951
1月底 End of Jan.	271.7997	1 037 834	2 704 133	1 296 292	1 407 841	9 949
2月底 End of Feb.	271.7997	1 038 197	2 705 113	1 296 676	1 408 437	9 953
3月底 End of Mar.	271.7997	1 039 180	2 705 958	1 297 022	1 408 936	9 956
4月底 End of Apr.	271.7997	1 040 094	2 705 949	1 296 967	1 408 982	9 956
5月底 End of May	271.7997	1 040 859	2 705 921	1 296 713	1 409 208	9 956
6月底 End of June	271.7997	1 041 379	2 706 030	1 296 639	1 409 391	9 956
7月底 End of July	271.7997	1 041 195	2 703 444	1 295 296	1 408 148	9 946
8月底 End of Aug.	271.7997	1 041 891	2 701 571	1 294 376	1 407 195	9 940
9月底 End of Sep.	271.7997	1 043 493	2 700 115	1 293 595	1 406 520	9 934
10月底 End of Oct.	271.7997	1 043 434	2 701 514	1 294 125	1 407 389	9 939
11月底 End of Nov.	271.7997	1 043 797	2 702 809	1 294 629	1 408 180	9 944
12月底 End of Dec.	271.7997	1 043 948	2 704 810	1 295 462	1 409 348	9 951

資料來源：本府地政局、民政局。

Source : Department of Land , Department of Civil Affairs

表19 臺灣地區營造工程物價指數

公式：採用拉式公式之變式

年(月)別 Year (Month)	總指數 General Index	水泥及其製品類 Cement & Related Products	砂石及級配類 Sand & Crashed Stone	磚瓦瓷類 Bricks & Tiles	金屬製品類 Metal Products	木材及其製品類 Timber & Related Products
項數 No of Items	115	7	3	5	21	5
權數(千分比)Weights	1,000	158.85	17.24	12.37	213.87	17.81
<b>定 基 指 數</b>						
基期：民國100年=100						
民國 98 年 2009	93.79	111.28	115.06	99.88	81.47	78.47
民國 99 年 2010	96.78	100.43	103.18	97.91	93.18	90.17
民國 100 年 2011	100.00	100.00	100.00	100.00	100.00	100.00
民國 101 年 2012	100.83	104.78	103.84	105.18	95.49	97.83
民國 102 年 2013	100.49	106.57	105.36	108.38	90.21	99.66
民國 103 年 2014	102.33	113.54	119.30	111.38	88.17	104.30
12月 Dec.	102.04	115.27	122.25	111.84	84.18	104.99
民國 104 年 2015	99.44	113.71	120.78	111.86	75.13	104.44
1月 Jan.	101.66	115.14	122.48	111.86	82.97	105.51
2月 Feb.	101.07	114.98	121.98	111.74	81.31	105.66
3月 Mar.	100.78	114.87	121.86	111.75	79.84	105.75
4月 Apr.	100.56	114.65	121.53	111.82	79.19	105.90
5月 May	100.08	114.25	121.31	111.84	77.15	105.50
6月 June	99.97	114.02	120.93	111.82	76.30	105.16
7月 July	99.27	113.80	120.59	111.93	73.90	104.59
8月 Aug.	98.68	113.60	120.44	111.96	72.10	104.02
9月 Sep.	98.46	113.06	120.26	112.01	71.75	103.47
10月 Oct.	97.75	112.60	120.02	111.90	69.08	102.89
11月 Nov.	97.61	112.16	118.95	111.87	69.00	102.55
12月 Dec.	97.33	111.35	118.95	111.80	68.99	102.24
<b>年 增 率 (%)</b>						
民國 98 年 2009	- 8.85	- 4.55	- 9.78	- 0.72	- 29.92	- 3.84
民國 99 年 2010	3.19	- 9.75	- 10.33	- 1.97	14.37	14.91
民國 100 年 2011	3.33	- 0.43	- 3.08	2.13	7.32	10.90
民國 101 年 2012	0.83	4.78	3.84	5.18	- 4.51	- 2.17
民國 102 年 2013	- 0.34	1.71	1.46	3.04	- 5.53	1.87
民國 103 年 2014	1.83	6.54	13.23	2.77	- 2.26	4.66
12月 Dec.	1.02	5.87	11.92	2.04	- 6.71	3.90
民國 104 年 2015	- 2.82	0.15	1.24	0.43	- 14.79	0.13
1月 Jan.	0.28	4.81	9.50	1.59	- 7.84	3.63
2月 Feb.	- 0.38	4.59	7.89	0.69	- 8.65	2.98
3月 Mar.	- 0.70	4.11	6.74	0.56	- 9.87	1.95
4月 Apr.	- 1.53	1.23	3.07	0.59	- 11.22	1.22
5月 May	- 2.25	0.10	1.01	0.41	- 13.27	0.65
6月 June	- 2.79	- 0.55	- 0.78	0.40	- 14.36	0.33
7月 July	- 3.70	- 0.96	- 1.23	0.39	- 17.37	- 0.38
8月 Aug.	- 4.38	- 1.17	- 1.39	0.16	- 19.27	- 0.92
9月 Sep.	- 4.46	- 1.71	- 1.47	0.21	- 19.01	- 1.24
10月 Oct.	- 4.70	- 2.09	- 1.66	0.14	- 20.05	- 1.73
11月 Nov.	- 4.58	- 2.64	- 2.54	0.13	- 19.11	- 2.14
12月 Dec.	- 4.62	- 3.40	- 2.70	- 0.04	- 18.04	- 2.62

資料來源：物價統計月報。

說明：由於受查者延誤或更正報價，最近3個月資料均可能修正。

**Table 19 Indices of Construction Cost in Taiwan Area**

Formula : Laspeyres's Formula

塑膠製品類 Plastic Products	油漆塗裝類 Paints	機電設備類 Electrical Equipment & Apparatus	瀝青及其製品類 Asphalt & Related Products	雜項類 Miscellaneous Products	勞務類 Services
8	4	16	2	15	29
30.46	8.72	123.54	31.54	43.55	342.07
Fixed Index					
Base Period : 2011=100					
86.72	88.60	88.73	87.35	94.15	98.21
94.07	91.37	94.46	96.68	96.31	98.76
100.00	100.00	100.00	100.00	100.00	100.00
103.88	105.63	99.39	106.66	103.08	101.38
108.56	107.67	98.36	108.64	104.99	102.33
111.57	108.92	98.40	108.60	106.93	104.14
109.78	108.80	98.23	107.54	106.74	105.15
108.46	108.70	95.74	103.28	106.90	105.47
107.80	108.66	97.80	107.51	107.01	105.13
107.52	108.66	96.09	107.45	106.98	105.18
108.37	108.66	95.84	107.06	106.94	105.39
109.03	108.66	96.45	102.76	106.31	105.45
109.77	108.85	96.80	101.96	106.13	105.45
109.02	108.82	97.31	101.96	107.55	105.55
108.92	108.73	96.09	101.96	107.59	105.58
108.76	108.72	94.85	101.96	107.66	105.58
108.78	108.89	94.36	101.96	107.81	105.57
108.67	108.76	94.79	101.61	106.28	105.55
108.06	108.51	94.77	101.61	106.24	105.55
106.84	108.51	93.72	101.61	106.25	105.60
Annual Change Rate (%)					
0.23	1.69	-2.76	6.15	2.38	0.36
8.48	3.13	6.46	10.68	2.29	0.56
6.30	9.45	5.86	3.43	3.83	1.26
3.88	5.63	-0.61	6.66	3.08	1.38
4.51	1.93	-1.04	1.86	1.85	0.94
2.77	1.16	0.04	-0.04	1.85	1.77
0.25	0.22	0.70	-1.09	0.97	2.55
-2.79	-0.20	-2.70	-4.90	-0.03	1.28
-2.51	0.09	-0.72	-1.19	1.34	2.39
-3.72	0.09	-2.99	-1.24	1.06	2.05
-3.15	-0.28	-2.98	-1.47	1.01	2.11
-1.84	-0.28	-1.04	-5.43	0.45	1.79
-1.30	-0.15	-0.64	-6.17	0.12	1.45
-2.89	-0.17	-0.81	-6.30	-0.76	1.28
-3.23	-0.26	-2.18	-6.30	-0.82	1.04
-3.41	-0.27	-4.33	-6.34	-0.79	0.98
-3.38	-0.11	-4.66	-6.48	-0.56	0.91
-2.76	-0.29	-3.84	-6.53	-0.42	0.47
-2.53	-0.52	-3.62	-5.84	-0.44	0.44
-2.68	-0.27	-4.59	-5.51	-0.46	0.43

Source : Price Statistics Monthly

Explanation : All data are subject to revision 3 months after original publication due to late reports and corrections by respondents.

表20 臺北市營造工程物價指數

公式：價比基期值加權算術平均式

年(月)別 Year (Month)	總指數 General Index	水泥及其製品類 Cement & Related Products	砂石及級配類 Sand & Crashed Stone	磚瓦瓷類 Bricks & Tiles	金屬製品類 Metal Products	木材及其製品類 Timber & Related Products
項數 No of Items	115	7	3	5	21	5
權數(千分比) Weights	1,000.00	153.73	15.64	13.97	203.18	19.64

基期：民國100年=100

## 定 基 指 數

民國 98 年 2009	94.62	111.37	101.35	101.53	83.56	86.26
民國 99 年 2010	97.26	101.41	100.51	99.01	93.41	94.94
民國 100 年 2011	100.00	100.00	100.00	100.00	100.00	100.00
民國 101 年 2012	100.64	102.80	100.54	103.40	95.25	95.62
民國 102 年 2013	99.98	103.91	103.52	104.65	89.46	95.71
民國 103 年 2014	101.38	111.15	114.16	104.86	87.98	99.07
12月 Dec.	100.80	112.00	116.08	105.06	84.86	99.09
民國 104 年 2015	98.61	109.51	115.39	104.25	76.70	98.27
1月 Jan.	100.69	111.82	116.08	104.89	84.29	99.87
2月 Feb.	100.06	111.46	116.08	104.31	82.61	99.95
3月 Mar.	99.97	111.16	116.08	104.31	80.81	99.99
4月 Apr.	99.75	111.01	116.08	104.31	80.08	99.99
5月 May	99.30	110.83	116.08	104.31	78.23	99.84
6月 June	99.23	110.58	116.08	104.19	77.62	99.83
7月 July	98.55	110.28	116.08	104.11	75.14	98.83
8月 Aug.	97.97	109.52	115.55	103.94	73.67	97.43
9月 Sep.	97.70	108.43	115.29	104.18	73.63	96.60
10月 Oct.	96.96	107.45	115.29	104.18	71.46	96.30
11月 Nov.	96.77	106.48	112.97	104.18	71.43	95.34
12月 Dec.	96.42	105.10	112.97	104.10	71.45	95.26

## 年 增 率 (%)

民國 98 年 2009	-7.98	-3.81	-10.79	1.84	-28.64	-4.24
民國 99 年 2010	2.79	-8.94	-0.83	-2.48	11.79	10.06
民國 100 年 2011	2.82	-1.39	-0.51	1.00	7.05	5.33
民國 101 年 2012	0.64	2.80	0.54	3.40	-4.75	-4.38
民國 102 年 2013	-0.66	1.08	2.96	1.21	-6.08	0.09
民國 103 年 2014	1.40	6.97	10.28	0.20	-1.65	3.51
12月 Dec.	0.67	7.33	9.54	0.50	-5.12	2.92
民國 104 年 2015	-2.73	-1.48	1.08	-0.58	-12.82	-0.81
1月 Jan.	0.23	5.76	5.51	0.33	-5.44	2.26
2月 Feb.	-0.42	5.42	4.80	-0.22	-6.41	1.89
3月 Mar.	-0.73	4.01	4.11	-0.22	-8.22	1.42
4月 Apr.	-1.78	-1.40	3.62	-0.22	-9.66	0.46
5月 May	-2.30	-2.03	2.65	-0.22	-11.50	0.23
6月 June	-2.62	-2.25	0.64	-0.33	-12.54	0.22
7月 July	-3.35	-2.49	0.00	-0.89	-15.57	-0.68
8月 Aug.	-4.11	-3.17	-0.46	-1.29	-17.50	-2.09
9月 Sep.	-4.38	-4.24	-0.68	-1.06	-17.14	-2.77
10月 Oct.	-4.51	-5.10	-0.68	-1.06	-17.49	-2.87
11月 Nov.	-4.29	-4.93	-2.68	-0.84	-16.77	-3.80
12月 Dec.	-4.35	-6.16	-2.68	-0.91	-15.80	-3.87

資料來源：臺北市物價統計月報。

附註：①原95基期營造工程材料類之「電梯與電器用品類」於100年基期修訂為「機電設備類」。

Table 20 Indices of Construction Cost in Taipei City

塑膠製品類 Plastic Products	油漆塗裝類 Paints	機電設備類① Electrical Equipment & Apparatus	瀝青及其製品類 Asphalt & Related Products	雜項材料類 Miscellaneous Products	勞務類 Services
8	4	16	2	15	29
28.85	11.66	137.40	31.98	44.59	339.37
Fixed Index					
					Base Period : 2011=100
86.44	93.05	92.89	85.48	97.66	98.50
92.74	94.36	96.67	97.40	98.17	98.38
100.00	100.00	100.00	100.00	100.00	100.00
103.15	104.77	99.83	104.44	102.00	102.64
107.00	109.28	99.02	105.63	102.88	103.67
109.20	109.45	98.54	105.02	105.19	104.49
106.46	109.45	98.70	101.87	104.44	104.77
104.95	109.45	96.67	95.57	108.29	105.58
103.90	109.45	98.53	101.87	107.24	104.77
102.92	109.45	97.10	101.87	107.29	104.77
103.84	109.45	96.95	101.50	107.30	105.75
105.29	109.45	97.54	96.07	107.27	105.75
106.37	109.45	97.62	93.86	107.29	105.75
105.45	109.45	97.65	93.86	109.76	105.75
105.45	109.45	96.84	93.86	110.07	105.74
105.45	109.45	96.09	93.86	110.07	105.71
105.45	109.45	95.47	93.86	110.07	105.71
105.45	109.45	95.67	92.09	107.67	105.73
105.45	109.45	95.72	92.09	107.70	105.74
104.38	109.45	94.91	92.09	107.70	105.74
Annual Change Rate (%)					
0.79	0.74	- 4.84	17.58	4.39	- 0.57
7.29	1.41	4.07	13.94	0.52	- 0.12
7.83	5.98	3.44	2.67	1.86	1.65
3.15	4.77	- 0.17	4.44	2.00	2.64
3.73	4.30	- 0.81	1.14	0.86	1.00
2.06	0.16	- 0.48	- 0.58	2.25	0.79
- 1.14	0.00	0.56	- 3.56	0.69	0.79
- 3.89	0.00	- 1.90	- 9.00	2.95	1.04
- 4.28	0.00	0.08	- 3.56	3.36	0.71
- 6.26	0.00	- 1.63	- 3.56	3.41	0.42
- 6.42	0.00	- 1.93	- 3.75	2.73	1.33
- 3.39	0.00	- 0.55	- 8.90	2.71	1.36
- 2.40	0.00	- 0.52	- 10.99	2.66	1.30
- 4.06	0.00	- 0.63	- 10.99	2.63	1.30
- 4.06	0.00	- 1.26	- 10.99	2.90	1.21
- 4.06	0.00	- 2.84	- 10.99	2.90	1.13
- 4.06	0.00	- 3.41	- 10.99	2.90	0.90
- 3.25	0.00	- 3.12	- 12.40	3.00	0.92
- 2.42	0.00	- 3.00	- 11.26	3.03	0.93
- 1.95	0.00	- 3.84	- 9.60	3.12	0.93

Source : Price Statistics Monthly Taipei City

Note : ①The "Electrical Equipment and Apparatus" replace the item "Elevator and Electrical Apparatus" used for the 2006 base period.

## 臺北市工務統計月報

出版機關：臺北市政府工務局  
地址：11008 臺北市信義區市府路1號4樓西南區  
電話：1999(外縣市02-27208889)轉1404  
網址：<http://pwd.gov.taipei>  
發行人：彭振聲  
編輯：臺北市政府工務局統計室  
出版年月：中華民國 105年1月  
創刊年月：中華民國 73年1月  
刊期頻率：月刊

## THE TAIPEI CITY STATISTICAL MONTHLY BULLETIN OF PUBLIC WORKS

Published by the Public Works Department, Taipei City Government

Address : Southwest Wing, 4F., No.1, City Hall Rd., Xinyi Dist., Taipei City 11008, Taiwan (R.O.C.)

Telephone No : Please dial the 1999 Citizen Hotline (02-2720-8889 for out of Taipei) ext. 1404

Publisher : Cheng-sheng Pong

Edited by the Statistics Office of PWD, TCG

Website : <http://pwd.gov.taipei>

Publishing Date : January 2016

First Edition : January 1984

著作權所有，如需轉載，請洽臺北市政府工務局統計室。

All materials in this monthly bulletin are subject to copyright protection. Under the Copyright Act, users may reprint, or make copies of all or part of the materials for personal use, please contact the statistics office of PWD, TCG.