

臺北市政府環境保護局

# 木柵垃圾焚化廠

營運管理及環境品質監測

報 告

(104 年 1 月—12 月)



中華民國 105 年 2 月編印



# 目 錄

	頁 數
壹、內容摘要.....	1-2
貳、焚化廠營運管理.....	3-13
一、焚化爐操作.....	3-4
二、垃圾進廠管理.....	5-8
三、灰渣清運與處理.....	9
四、職業安全衛生管理.....	10-13
參、污染防治及監測.....	14-35
一、空氣污染防治.....	14-22
二、水污染防治.....	23-26
三、噪音管制.....	27
四、病媒防治.....	28
五、其他委外檢測項目.....	29-35
肆、敦親睦鄰與回饋設施及景觀維護.....	36-38
一、敦親睦鄰回饋社區具體措施.....	36-38
二、景觀維護.....	36-38
伍、結論與建議及其他事項.....	39-40
附錄一、104年9-10月民眾陳情反映事項及處理情形彙整表...	41-42

## 表 目 錄

頁 數

表貳之一	104年焚化操作營運統計表.....	3
表貳之二(一)	104年垃圾進廠量統計表.....	6
表貳之二(二)	104年民間代清除業進廠檢查情形統計表.....	6
表貳之二(三)	104年區清潔隊垃圾進廠檢查情形統計表.....	8
表貳之三	104年飛灰水洗穩定化物與底渣量統計表.....	9
表參之一(四)1-4	104年廢氣排放監測結果統計表.....	15-18
表參之二(二)	104年排放水水質自行檢測結果統計表.....	24
表參之三	104年環境音量監測結果一覽表.....	27
表參之四	104年環境消毒統計表.....	28
表參之五(一)	104年煙道廢氣戴奧辛委託檢驗檢測結果一覽表..	29
表參之五(二)	104年煙道廢氣委託檢測結果一覽表.....	30
表參之五(三)	104年排放水委託檢驗檢測結果一覽表.....	31
表參之五(四)	104年地下水水質檢測分析結果一覽表.....	32
表參之五(五)	104年飛灰水洗穩定化灰及戴奧辛檢測結果表.	33
表參之五(六)	104年底渣重金屬及戴奧辛檢測結果表.....	34
表參之五(七)	104年空氣品質監測結果統計表.....	35
表肆之一(一)	104年回饋設施溫水游泳池使用人數統計表...	37
表肆之一(二)	104年回饋設施其他設施使用人數統計表.....	37
表肆之一(三)	104年來賓參觀統計表.....	38
表伍之一	104年常態化集中焚燒金銀紙錢進廠統計總表...	39
表伍之二	104年廚餘進廠統計總表.....	40

## 圖 目 錄

頁 數

圖貳之一	104年焚化操作營運統計圖.....	4
圖參之一(四)1-7	104年廢氣排放監測趨勢分佈圖.....	19-22
圖參之二(二)1-4	104年排放水水質自行檢測值趨勢分佈圖.	25-26

## 壹、內容摘要

### 一、焚化廠營運管理：

- (一)本廠104年1-12月合計垃圾進廠總量為25萬0.45公噸，其中區隊垃圾進廠量計13萬5,756.94公噸，代處理量為11萬4,243.51公噸(含民間代清除業及臨時申請案)。焚化處理量為25萬2,293.43公噸，水洗穩定化灰出廠再利用總量為4,149.00公噸，底渣產生總量為2萬9,495.38公噸(全部運往全精英事業股份有限公司、旭遠科技企業股份有限公司及榮寶企業股份有限公司再利用)。
- (二)本期間民間代清除業，進廠3萬1,703車次，採逐車檢查，不合格計395車次，該期間開單告發計93件。區隊垃圾進廠3萬9,358車次，共檢查1萬211車次，檢查率為25.94%，檢查結果皆合格。
- (三)配合本市推動家戶廚餘全回收政策，自95年5月起部分生廚餘運至貯坑暫存並製成土壤改良劑，提供民眾使用，截至104年12月31日止，累計進廠暫存之生廚餘量為22萬5,448.58公噸，貯坑暫存量(貯坑剩餘之暫存廚餘及堆肥半成品)推估共餘2,415.70公噸。
- (四)本廠104年度歲修期程配合垃圾調度，安排於104年3月2日至104年7月31日分批停爐執行，全停爐時程於104年3月20日至104年4月20日。

### 二、污染防制及監測：

#### (一)空氣污染防制：

- 1.廢氣排放自動監測：本廠設置4套廢氣連續監測設施，24小時監測各項空氣污染物，測值均符合環保法規排放標準。
- 2.廢氣排放委外檢測：煙道廢氣每季委託檢測1次，檢測結果符合環保法規排放標準。
- 3.廢氣排放戴奧辛檢測：每年每爐採樣檢測1次，檢測結果符合環保法規排放標準。

#### (二)水污染防治：

- 1.地下水水質委外檢測：每半年檢測1次，皆符合法規管制標準。

2.排放水委外檢測：每月檢測1次，皆符合衛生下水道水質標準。

3.排放水自行檢測：每月抽檢排放水水質4次，皆符合衛生下水道水質標準。

(三)噪音管制：依據噪音管制法每月委外檢測1次，採24小時自動連續監測環境音量，監測值均符合噪音管制標準。

(四)飛灰水洗穩定化物、底渣重金屬及戴奧辛檢測：

1.飛灰水洗穩定化物重金屬及戴奧辛檢測結果均符合法規標準。

2.底渣重金屬及戴奧辛檢測結果均符合法規標準。

三、敦親睦鄰及來賓參觀：

104年1—12月參觀本廠人次統計，學術團體（含學生）3,652人次，一般團體1萬8,112人次，合計共2萬1,764人次；使用本廠回饋設施人次統計，游泳池8萬3,231人次，其他設施11萬3,440人次，合計共19萬6,671人次。

## 貳、焚化廠營運管理

### 一、焚化爐操作

104年焚化操作營運統計表如表貳之一及焚化操作營運統計圖如圖貳之一(一)-(二)。

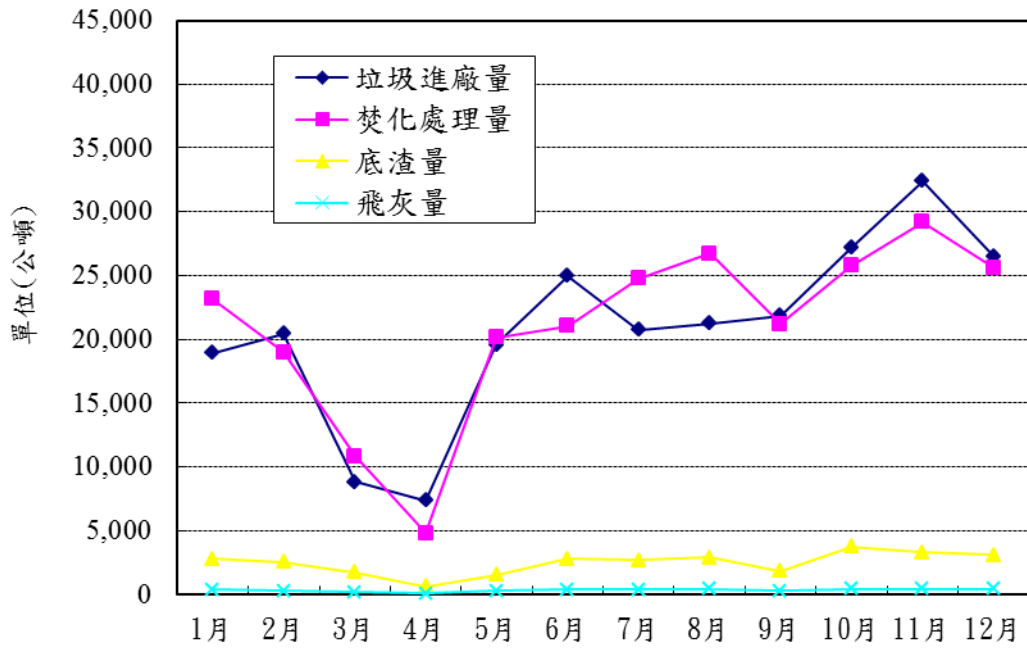
表貳之一 104年焚化操作營運統計表

月份	垃圾進廠量 (公噸)	焚化處理量 (公噸)	餘裕量 (公噸)	底渣量 (公噸)	飛灰量 (原灰) (公噸)	焚化績 效(%)	發電量 (仟度/月)	售電量 (仟度/月)	售電率 (%)	售電所得 (元)
合計	250,000.45	252,293.43	平均值 5,661	29,495.38	3,843.51	平均值 78.8	82,783	57,409	平均值 69.35	117,657,788
1月	18,929.85	23,168.07	5,794	2,788.13	368.53	80.0	8,071	5,737	71.08	12,172,591
2月	20,441.98	18,984.25	5,453	2,536.41	257.69	77.7	7,052	4,973	70.52	10,380,980
3月	8,811.30	10,838.92	2,336	1,719.29	182.36	82.3	3,605	2,373	65.84	4,969,988
4月	7,370.59	4,798.02	277	625.69	55.80	94.5	1,288	806	62.61	1,586,257
5月	19,588.51	20,143.32	3,719	1,508.98	294.30	84.4	6,793	4,691	69.05	9,070,831
6月	24,955.51	21,065.14	3,260	2,794.76	364.64	86.6	7,140	4,863	68.11	10,649,699
7月	20,728.29	24,787.48	8,938	2,671.79	363.61	73.5	8,518	5,907	69.35	12,779,446
8月	21,244.72	26,723.48	7,977	2,882.66	419.11	77.0	8,032	5,513	68.64	11,458,459
9月	21,846.74	21,187.24	6,913	1,825.74	281.13	75.4	7,252	4,981	68.68	10,491,031
10月	27,175.18	25,772.81	11,427	3,764.41	410.27	69.3	8,286	5,875	70.90	11,457,840
11月	32,408.71	29,185.20	6,815	3,309.84	437.66	81.1	8,469	5,874	69.36	11,302,645
12月	26,499.07	25,639.50	5,023	3,067.68	408.41	83.6	8,277	5,816	70.27	11,338,021

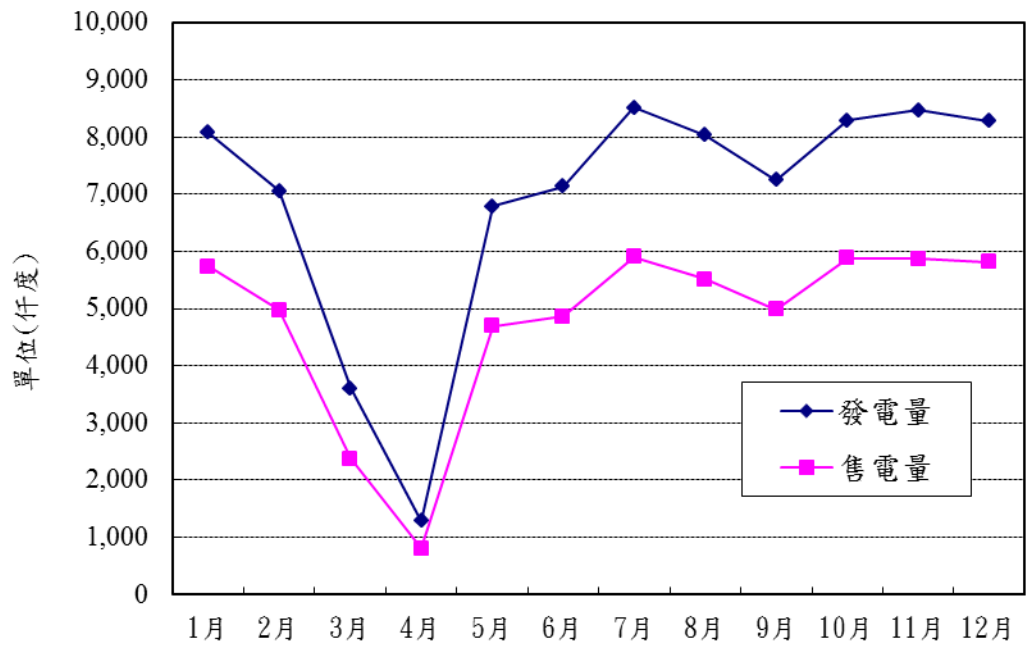
備註：

- 1.本廠設計垃圾焚化量 1,200 公噸/天，設計垃圾熱值為 2,000 仟卡/公斤。
- 2.焚化處理量係以垃圾抓斗抓取重量計算。
- 3.飛灰量係指未經固化或穩定化程序之原灰量。
- 4.餘裕量計算公式：設計垃圾焚化量×當月天數－當月焚化處理量。
- 5.焚化績效依環保署訂定之廢棄物焚化重量負載率指標計算，焚化績效計算公式=  
(月垃圾實際焚化量/單爐小時設計焚化量×月有效實際運轉時數)×100%。

圖貳之一(一) 104年焚化操作營運統計圖



圖貳之一(二) 104年焚化操作營運統計圖





## 二、垃圾進廠管理

本廠目前對進廠區隊車輛隨機抽樣檢查20%以上，民間代清除業進廠車輛則逐車檢查；檢查是否含有不得進入焚化廠之廢棄物，以避免造成操作異常或設備損害，以維護本廠焚化爐之正常運作。本廠目前於垃圾傾卸平台投入口設置15台數位監視攝錄系統，隨時記錄垃圾車垃圾投入檢查情形，防止夾帶管制物品投入貯坑，並可供民眾上網檢視。檢附表貳之二(一)104年垃圾進廠量統計表、表貳之二(二)104年民間代清除業進廠檢查情形統計表、表貳之二(三)104年區清潔隊垃圾進廠檢查情形統計表。

另本廠為防止垃圾包中夾帶輻射物質入廠燃燒造成危害，於93年6月15日設置完成輻射偵檢設施，針對進廠車輛進行輻射偵測，本廠104年1-12月期間，由門框式偵測器及手提式偵測儀檢測發現異常者，經相關單位到廠會勘者0件，會勘量測輻射強度如仍超過1微西弗，廢棄物全車退運，並通知本局第三科及第四科追蹤遭退運廢棄物之流向。

表貳之二（一） 104 年垃圾進廠量統計表

進廠月份	合計垃圾量(公噸)	區隊車次(車)	區隊垃圾進廠量(公噸)	民間代清業車次(車)	代處理量(公噸)	一般申請案車次(車)	一般申請處理量(公噸)
合計	250,000.45	39,358	135,756.94	31,703	112,435.60	註4 1,952	註5 1,807.91
1 月	18,929.85	2,598	8,486.14	2,964	10,324.17	123	119.54
2 月	20,441.98	1,938	6,331.30	3,978	13,984.40	153	126.28
3 月	8,811.30	2,506	8,765.21	5	18.57	47	27.52
4 月	7,370.59	2,167	7,370.59	0	0.00	0	0.00
5 月	19,588.51	3,308	11,334.36	2,400	8,254.02	1	0.13
6 月	24,955.51	3,791	13,443.43	2,902	11,350.73	163	161.35
7 月	20,728.29	3,249	10,612.40	3,020	10,011.11	144	104.78
8 月	21,244.72	4,078	13,728.69	1,758	7,176.00	429	340.03
9 月	21,846.74	2,644	9,083.03	4,023	12,627.67	213	136.04
10 月	27,175.18	4,321	14,959.53	2,972	11,841.57	214	374.08
11 月	32,408.71	5,001	17,783.39	4,544	14,422.04	230	203.28
12 月	26,499.07	3,757	13,858.87	3,137	12,425.32	235	214.88

備註：

- 1.表中代處理係指非區隊車輛清運，由代清除業、事業或其他車輛清運之廢棄物。
- 2.本廠主要處理臺北市一般廢棄物(家戶垃圾)及一般事業廢棄物，並由環保局統一協調、調度本市3座焚化廠垃圾進廠量。
- 3.區隊進廠量為本局清潔區隊載運垃圾進廠量，代處理量為代清除業所載運垃圾進廠量，一般申請為一般民間申請及金銀紙錢進廠量。
- 4.其中包括代焚化金銀紙錢889車次。
- 5.其中包括代焚化金銀紙錢411.62公噸。

表貳之二(二) 104 年 1-12 月民間代清除業進廠檢查情形統計表

機構名稱	累計車次	違規件數			違規比例 (口頭再加書面勸導+告發)%	機構名稱	累計車次	違規件數			違規比例 (口頭再加書面勸導+告發)%
		口頭再加書面勸導	告發	合計				口頭再加書面勸導	告發	合計	
忠全	49	4	1	5	10.20%	政君	219	1	1	2	0.91%
安扁	141	11	1	12	8.51%	勁風	442	3	1	4	0.90%
水立方	200	14	3	17	8.50%	北大洋	886	7	1	8	0.90%
松律	49	3	1	4	8.16%	環運	592	4	1	5	0.84%
金茂榮	299	18	4	22	7.36%	安立	633	4	1	5	0.79%
新紘	58	3	1	4	6.90%	萬成	136	0	1	1	0.74%
昶竣	32	1	1	2	6.25%	全日清	707	4	1	5	0.71%
宗營	83	4	1	5	6.02%	勁環	146	1	0	1	0.68%

橋楓	36	2	0	2	5.56%	聯盛	153	0	1	1	0.65%
江浚	112	2	3	5	4.46%	正宇	170	1	0	1	0.59%
松秦	57	1	1	2	3.51%	瑞建	170	1	0	1	0.59%
日利	89	3	0	3	3.37%	環資	172	1	0	1	0.58%
德展	178	5	1	6	3.37%	仕功	712	4	0	4	0.56%
龍暉	180	5	1	6	3.33%	其泰	178	1	0	1	0.56%
環源	30	1	0	1	3.33%	捍將	369	1	1	2	0.54%
傑倫	92	2	1	3	3.26%	高寶	427	1	1	2	0.47%
三暉	189	6	0	6	3.17%	福詮	454	1	1	2	0.44%
伸樺	605	13	3	16	2.64%	士佳	228	1	0	1	0.44%
力隆	161	2	2	4	2.48%	北大	779	1	2	3	0.39%
千造	139	0	3	3	2.16%	永碩	268	1	0	1	0.37%
名益通	476	6	4	10	2.10%	裕勝	269	1	0	1	0.37%
東大	98	1	1	2	2.04%	誠上	549	1	1	2	0.36%
台揚	639	11	2	13	2.03%	主清	551	1	1	2	0.36%
祥記	248	3	2	5	2.02%	麥瑋	294	1	0	1	0.34%
富邦	53	1	0	1	1.89%	和輝	344	1	0	1	0.29%
日日盛	58	1	0	1	1.72%	慧琦	385	1	0	1	0.26%
高智慧	354	4	2	6	1.69%	雅克	481	0	1	1	0.21%
在發	481	5	3	8	1.66%	泰清	671	1	0	1	0.15%
全益	184	2	1	3	1.63%	力鼎	85	0	0	0	0.00%
承曦	185	0	3	3	1.62%	千信	190	0	0	0	0.00%
嘉霖	563	8	1	9	1.60%	大通	43	0	0	0	0.00%
環保世界	381	4	2	6	1.57%	日昱	2	0	0	0	0.00%
萬芳	191	3	0	3	1.57%	玄昌	10	0	0	0	0.00%
勝億	130	2	0	2	1.54%	瓦上春	161	0	0	0	0.00%
伯克來	66	1	0	1	1.52%	立達	460	0	0	0	0.00%
大都市	134	2	0	2	1.49%	立駿	1	0	0	0	0.00%
仁新	67	1	0	1	1.49%	有限責任台北市資源回收運銷合作社	71	0	0	0	0.00%
日立	204	2	1	3	1.47%	志旺	9	0	0	0	0.00%
科克	343	4	1	5	1.46%	玖隆處理	93	0	0	0	0.00%
世榮	208	3	0	3	1.44%	承威	79	0	0	0	0.00%
道廣	1535	17	5	22	1.43%	昇揚	1	0	0	0	0.00%
玖隆中古	71	1	0	1	1.41%	泓信	152	0	0	0	0.00%
富地	219	3	0	3	1.37%	泓欣	4	0	0	0	0.00%
佳承	822	8	3	11	1.34%	捷昇	197	0	0	0	0.00%
宸宇	226	3	0	3	1.33%	森輝	26	0	0	0	0.00%
維新	529	6	1	7	1.32%	發格	94	0	0	0	0.00%
寰寶	77	1	0	1	1.30%	雅翔	17	0	0	0	0.00%
安利	858	6	5	11	1.28%	新象	272	0	0	0	0.00%

潔運	160	2	0	2	1.25%	極速	230	0	0	0	0.00%
大幸福	81	1	0	1	1.23%	運德	83	0	0	0	0.00%
寰樸	164	2	0	2	1.22%	鉸源	52	0	0	0	0.00%
久欣	329	4	0	4	1.22%	興宏	1	0	0	0	0.00%
大勝	172	2	0	2	1.16%	龍暉	37	0	0	0	0.00%
達和	1627	15	3	18	1.11%	龍盛	3	0	0	0	0.00%
長碩	459	4	1	5	1.09%	環泰	84	0	0	0	0.00%
佶廣	467	3	2	5	1.07%	聯鑫	91	0	0	0	0.00%
昕隆	296	1	2	3	1.01%	艦麒	4	0	0	0	0.00%
財治	401	3	1	4	1.00%	豐鴻	1	0	0	0	0.00%
鼎昌	503	4	1	5	0.99%	鑫群	9	0	0	0	0.00%
先鋒	405	2	2	4	0.99%	儷潔	4	0	0	0	0.00%
福鑫	509	5	0	5	0.98%	合計	31,703	302	93	395	1.76

備註：

- 1.口頭勸導部分，本廠均再以書面通知代清除業者改善，均屬零星資源回收物，如寶特瓶、玻璃瓶、鐵鋁罐、塑膠瓶等，每車數量均不足10個。
- 2.104年1-12月告發93件屬大量資源回收物未回收。

表貳之二(三) 104年區清潔隊垃圾進廠檢查情形統計表

月份	進廠車次(車)	檢查車次(車)			檢查率(%)	備註
		抽查數	合格	不合格		
合計	39,358	10,211	10,211	0	25.94	
1月	2,598	631	631	0	24.29	
2月	1,938	506	506	0	26.11	
3月	2,506	594	594	0	23.70	
4月	2,167	619	619	0	28.56	
5月	3,308	813	813	0	24.58	
6月	3,791	943	943	0	24.87	
7月	3,249	824	824	0	25.36	
8月	4,078	1,095	1,095	0	26.85	
9月	2,644	762	762	0	28.82	
10月	4,321	1,105	1,105	0	25.57	
11月	5,001	1,248	1,248	0	24.96	
12月	3,757	1,071	1,071	0	28.51	

備註：104年1-12月檢查結果皆合格。

### 三、灰渣清運與處理

本廠自99年5月起飛灰經水洗穩定化處理至檢驗合格，再送水泥廠再利用處理，底渣則自94年8月起已全數委託再利用機構處理。104年飛灰水洗穩定化物與底渣量統計表如表貳之三。

表貳之三 104年飛灰水洗穩定化物與底渣量統計表

月份	飛灰水洗穩定化物+底渣合計量 (公噸)	飛灰水洗穩定化物		底渣再利用	
		車次 (車)	清運量 (公噸)	車次 (車)	清運量 (公噸)
合計	33,644.38	173	4,149.00	1,098	29,495.38
1月	3,434.48	27	646.35	102	2,788.13
2月	2,536.41	0	0.00	95	2,536.41
3月	2,290.29	24	571.00	63	1,719.29
4月	625.69	0	0.00	23	625.69
5月	1,866.02	15	357.04	55	1,508.98
6月	3,132.96	14	338.20	101	2,794.76
7月	2,793.38	5	121.59	96	2,671.79
8月	2,882.66	0	0.00	111	2,882.66
9月	2,400.00	24	574.26	69	1,825.74
10月	3,837.94	3	73.53	143	3,764.41
11月	4,034.09	30	724.25	125	3,309.84
12月	3,810.46	31	742.78	115	3,067.68

備註：

- 1.本廠104年1月起底渣委託全精英事業有限公司、旭遠科技企業股份有限公司、榮寶企業股份有限公司清運處理再利用。
- 2.飛灰水洗穩定化物清運量係統計當月卡車清運出廠過磅之量。
- 3.本廠自99年5月份起飛灰以水洗方式處理，飛灰水洗穩定化物送水泥廠再利用處理，104年2、4、8月份無清運。

#### 四、職業安全衛生管理

為防止職業災害，保障員工安全與健康，本廠除依法訂定職業安全衛生有關規章供遵循外，亦注意平時操作維修之技術能力與落實安全檢查，並加強員工職前及在職訓練，以期有效防範未然。

##### (一)有關安全衛生管理重要事項案

時間	內容
104.1.6	辦理第10屆第1次職業安全衛生委員會議。
104.1.28	辦理第10屆第2次職業安全衛生委員會議。
104.1.30	辦理安全衛生工作守則修正報備，並公告實施。
104.2.3	委外辦理作業環境監測。
104.2.13	召開歲修期間共同作業之協調會議。
104.4.28	訂定本廠作業環境監測計畫，並公告實施。
104.5.20	委外辦理作業環境監測。
104.5.27	辦理第10屆第3次職業安全衛生委員會議。
104.8.7	委外辦理作業環境監測。
104.8.20	辦理第10屆第4次職業安全衛生委員會議。
104.11.6	委外辦理作業環境監測。
104.12.24	辦理第10屆第5次職業安全衛生委員會議。

##### (二)安全衛生教育訓練

時間	內容
104.2.26	派員參加臺北市政府公務人員訓練處辦理之急救技能CPR+AED訓練課程，計1人次。
104.3.11	派員參加臺北市政府公務人員訓練處辦理之「身心壓力調適課程」，計2人次。
104.3.19	派員參加臺北市政府公務人員訓練處辦理之「職安法修正講習課程」，計1人次。
104.4.1	辦理職安法規修正說明講習，共81人次。

104.4.10	辦理AED急救訓練與傷患處理教育訓練，共74人次。
104.4.21	派員參加安全衛生管理人員在職教育訓練，計1人次。
104.4.14-16	派員參加壓力容器操作作業勞工安全衛生在職教育訓練共16人次。
104.4.24	派員參加職業安全衛生法宣導講習，計1人次。
104.5.12	派員參加職業安全衛生法講習，計1人次。
104.5.15	派員參加職業安全衛生法講習，計1人次。
104.5.22	派員參加有害作業主管在職教育訓練，計3人次。
104.6.4	辦理新進員工安全衛生教育訓練，共2人次。
104.5.11-6.11	辦理減重及體重控制班訓練課程，共19人次。
104.7.14	派員參加起重機操作人員在職教育訓練，計4人次。
104.7.24	辦理新進員工安全衛生教育訓練，共4人次。
104.7.24	辦理新進員工安全衛生教育訓練，共4人次。
104.7.29	派員參加局限空間作業勞工安全衛生教育訓練，計3人次。
104.9.11	派員參加防火管理人複訓共1人次。
104.10.2	派員參加職業安全衛生業務主管在職訓練共1人次。
104.10.6-8	派員參加急救人員訓練課程，計4人次。
104.10.22-23	派員參加參加防火管理人訓練共1人次。
105.1.5	辦理新進員工安全衛生教育訓練，共3人次。

### (三)安全衛生檢查

時間	內容
104.1.13	配合消防隊辦理消防安全設備檢修申報複檢，無缺失。
104.1.23	配合勞檢處辦理安全衛生檢查，無缺失。
103.3.29	辦理電氣設備定期安全檢查。
104.4.7	辦理4座鍋爐定期檢查合格。

104.4.8-9	辦理20座第一種壓力容器定期檢查合格。
104.4.16	配合勞檢處辦理歲修期間安全衛生檢查，無缺失。
103.4.20	辦理4座固定式起重機定期檢查合格。
104.5.28	辦理5座升降機定期檢查合格。
104.10.21	配合勞檢處辦理安全衛生檢查，無缺失。
104.11.27	配合勞檢處辦理化學藥品安全衛生檢查，發現1項缺失，為化學藥品加藥口處未標示化學藥品名稱，已立即改善標示完成。
104.12.29	配合消防隊辦理消防安全設備檢修申報複檢，無缺失。

#### (四)醫療保健

時 間	內 容
103.12.25	辦理104年度健康檢查招標案，由萬芳醫院得標。
104.3.27- 103.4.17	辦理104年度員工健康檢查。
104.6.17	辦理104年度員工健康檢查結果說明會。

#### (五)職業災害統計

木柵垃圾焚化廠104年度職業災害統計表

月份別	人數			上班 日數	總上班 日數	總工 時數	職災 件數	職災 人數	失能 日數	失能傷害		總合傷 害指數
	男	女	合計							頻率	嚴重率	
1月	109	18	127	21	2,667	21,336	0	0	0	0.00	0	0.00
2月	108	18	126	15	1,890	15,120	1	1	2	66.14	132	2.96
3月	110	18	128	22	2,816	22,528	0	0	0	0.00	0	0.00
4月	109	18	127	20	2,540	20,320	0	0	0	0.00	0	0.00
5月	109	18	127	21	2,667	21,336	0	0	0	0.00	0	0.00
6月	108	18	126	21	2,646	21,168	0	0	0	0.00	0	0.00
7月	102	20	122	23	2,806	22,448	0	0	0	0.00	0	0.00
8月	103	19	122	21	2,562	20,496	0	0	0	0.00	0	0.00



9月	105	19	124	21	2,604	20,832	0	0	0	0.00	0	0.00
10月	102	17	119	21	2,499	19,992	0	0	0	0.00	0	0.00
11月	104	18	122	21	2562	20,496	0	0	0	0.00	0	0.00
12月	101	19	120	23	2760	22,080	0	0	0	0.00	0	0.00
合計	1,270	220	1,490	250	31,019	248,152	1	1	2	4.03	8	0.18

註：104年2月25日廚餘臨時工作業不慎夾傷手掌，失能2日。

## (六)作業環境測定

### 木柵垃圾焚化廠104年作業環境測定結果

測定項目	法規要求	測定時間	測定地點	測定結果	測定地點說明
粉塵測定	容許濃度10mg/m <sup>3</sup>	第1季	灰貯坑區	0.45	粉塵場所
		第3季		0.18	
二氧化碳測定	容許濃度5000ppm	第1季	管理大樓 3F	510	室內空調場所
		第3季		513	
		第1季	平台控制室	539	
		第3季		616	
噪音測定	90dBA	第1季	汽輪發電機室	85.9	噪音場所
		第3季		83.7	
		第1季	中央控制室	68.6	人員駐留場所
		第3季		55.1	
綜合溫度熱指數 WBGT °C	高溫作業 作息時間標準	第1季	鍋爐區 6F	26.2	高溫場所
		第2季		30.8	
		第3季		35.1	
		第4季		35.3	
		第1季	中央控制室	23.6	人員駐留場所
		第2季		23.7	
		第3季		26.2	
		第4季		21.8	

## 參、污染防制及監測

### 一、空氣污染防制

(一)本廠於4座焚化爐設置選擇性非觸媒還原設施(SNCR)、靜電集塵器、濕式洗煙塔、觸媒反應塔(SCR)等，分別去除廢氣中氮氧化物、粒狀物質、重金屬、酸性氣體及戴奧辛等污染物，廢氣經處理後符合排放標準。

#### (二)排放源監測

本廠於4座焚化爐分別獨立設置多成份分析儀、廢氣流量計及不透光率分析儀，進行24小時連續監控。104年各爐廢氣排放月平均值詳如表參之一(四)1 - (四)4及圖參之一(四)。

(三)本廠屬固定污染源，每季需委託合格環境檢驗測定機構進行定期檢測並上網申報。檢測項目有：氯化氫(HCl)、氮氧化物(NO<sub>x</sub>)、硫氧化物(SO<sub>x</sub>)、一氧化碳(CO)、粒狀污染物、鉛(Pb)、鎘(Cd)、汞(Hg)、氣體組成及排放流速。

表參之一(四)1 一號爐104年廢氣排放監測結果統計表

監測項目 月份	氯化氫 HCl (ppm)	氮氧化物 NOx (ppm)	硫氧化物 SOx (ppm)	一氧化碳 CO (ppm)	不透光率 (%)		註2 含氧率 (Vol %)	註2 含水率 (Vol %)
					最大值 (日期)	平均值		
1 月	2.35	70.57	1.85	7.69	2.52 (1.22)	2.21	9.95	22.04
2 月	2.13	68.71	1.50	4.88	2.28 (2.19)	2.15	11.77	18.68
3 月	1.29	67.32	0.87	3.69	2.70 (3.17)	2.27	12.35	18.93
4 月	停爐	停爐	停爐	停爐	停爐	停爐	停爐	停爐
5 月	5.62	73.36	1.22	12.88	4.24 (5.22)	2.39	12.52	21.19
6 月	5.39	75.25	1.44	16.42	4.45 (6.3)	2.43	10.33	25.20
7 月	4.29	74.53	0.76	10.26	3.14 (7.25)	2.05	11.19	23.59
8 月	4.43	73.56	1.71	7.83	2.77 (8.20)	2.22	11.72	23.00
9 月	4.09	54.97	3.37	10.49	2.54 (9.26)	2.31	10.09	24.68
10 月	3.68	62.57	6.54	9.65	2.94 (10.31)	2.43	11.34	22.72
11 月	4.35	67.80	2.91	6.14	3.15 (11.27)	2.65	11.32	23.25
12 月	3.92	66.95	7.28	5.31	3.33 (12.13)	2.77	11.01	22.73
本廠設計值以 O <sub>2</sub> 11%為基準	40.0	90.9	33.3	83.4	20.0		—	—
排放標準以 O <sub>2</sub> 11%為基準	60	220	150	100	20		註1 6%以上	非法定 管制項目

備註：

- 1.依「廢棄物焚化爐戴奧辛管制及排放標準」第7條第4款，焚化爐之操作營運應符合「排氣中含氧率應達6%以上」。
- 2.本表含氧率及含水率測值係體積百分比。
- 3.各項空氣污染物排放自動監測結果均符合環保法規排放標準。

表參之一(四)2 二號爐104年廢氣排放監測結果統計表

監測項目 月份	氯化氫 HCl (ppm)	氮氧化物 NOx (ppm)	硫氧化物 SOx (ppm)	一氧化碳 CO (ppm)	不透光率 (%)		註2 含氧率 (Vol %)	註2 含水率 (Vol %)
					最大值 (日期)	平均值		
1 月	2.55	74.01	2.58	11.61	3.19 (1.2)	2.19	10.47	21.72
2 月	1.89	69.75	3.04	7.37	2.18 (2.19)	1.91	10.70	21.00
3 月	1.76	67.96	2.38	7.80	2.08 (3.3)	1.48	9.22	21.72
4 月	3.41	75.70	1.02	5.73	3.08 (4.25)	2.17	9.19	26.84
5 月	3.17	72.74	1.41	5.26	4.14 (5.20)	2.06	10.65	23.89
6 月	3.11	70.93	1.52	9.86	3.31 (6.8)	1.89	9.03	27.64
7 月	1.33	72.83	0.86	8.19	2.26 (7.4)	1.34	11.11	22.81
8 月	3.74	73.99	1.66	6.82	4.06 (8.16)	1.69	12.64	21.23
9 月	4.60	71.16	1.64	7.07	2.20 (9.30)	1.42	11.02	23.19
10 月	3.56	60.97	2.42	6.53	2.70 (10.1)	1.96	12.32	21.04
11 月	2.47	67.22	2.15	6.16	3.56 (11.4)	2.41	12.89	20.50
12 月	4.99	69.18	3.33	9.26	5.85 (12.6)	2.71	10.89	25.08
本廠設計值以 O <sub>2</sub> 11%為基準	40.0	90.9	33.3	83.4	20.0		—	—
排放標準以 O <sub>2</sub> 11%為基準	60	220	150	100	20		註1 6% 以上	非法定 管制項目

備註：

- 1.依「廢棄物焚化爐戴奧辛管制及排放標準」第7條第4款，焚化爐之操作營運應符合「排氣中含氧率應達6%以上」。
- 2.本表含氧率及含水率測值係體積百分比。
- 3.各項空氣污染物排放自動監測結果均符合環保法規排放標準。

表參之一(四)3 三號爐104年廢氣排放監測結果統計表

監測項目 月份	氯化氫 HCl (ppm)	氮氧化物 NOx (ppm)	硫氧化物 SOx (ppm)	一氧化碳 CO (ppm)	不透光率 (%)		註2 含氧率 (Vol %)	註2 含水率 (Vol %)
					最大值 (日期)	平均值		
1 月	2.28	74.43	5.30	11.26	2.68 (1.2)	1.96	10.24	22.92
2 月	2.20	69.85	5.19	13.70	2.16 (2.17)	1.83	10.87	22.17
3 月	停爐	停爐	停爐	停爐	停爐	停爐	停爐	停爐
4 月	停爐	停爐	停爐	停爐	停爐	停爐	停爐	停爐
5 月	停爐	停爐	停爐	停爐	停爐	停爐	停爐	停爐
6 月	停爐	停爐	停爐	停爐	停爐	停爐	停爐	停爐
7 月	2.93	62.59	2.37	7.30	2.54 (7.24)	2.12	11.54	22.66
8 月	5.07	71.57	3.85	8.40	5.03 (8.8)	2.36	12.01	22.99
9 月	2.93	72.59	3.43	9.28	2.44 (9.1)	2.18	10.95	23.27
10 月	3.45	67.99	3.26	12.37	3.53 (10.13)	2.23	11.73	22.07
11 月	1.88	69.37	2.80	6.34	2.53 (11.26)	2.27	11.35	23.06
12 月	3.27	60.29	3.39	5.48	2.96 (12.9)	2.49	11.13	22.58
本廠設計值以 O <sub>2</sub> 11%為基準	40.0	90.9	33.3	83.4	20.0		—	—
排放標準以 O <sub>2</sub> 11%為基準	60	220	150	100	20		註1 6%以上	非法定 管制項目

備註：

- 1.依「廢棄物焚化爐戴奧辛管制及排放標準」第7條第4款，焚化爐之操作營運應符合「排氣中含氧率應達6%以上」。
- 2.本表含氧率及含水率測值係體積百分比。
- 3.各項空氣污染物排放自動監測結果均符合環保法規排放標準。

表參之一(四)2 四號爐104年廢氣排放監測結果統計表

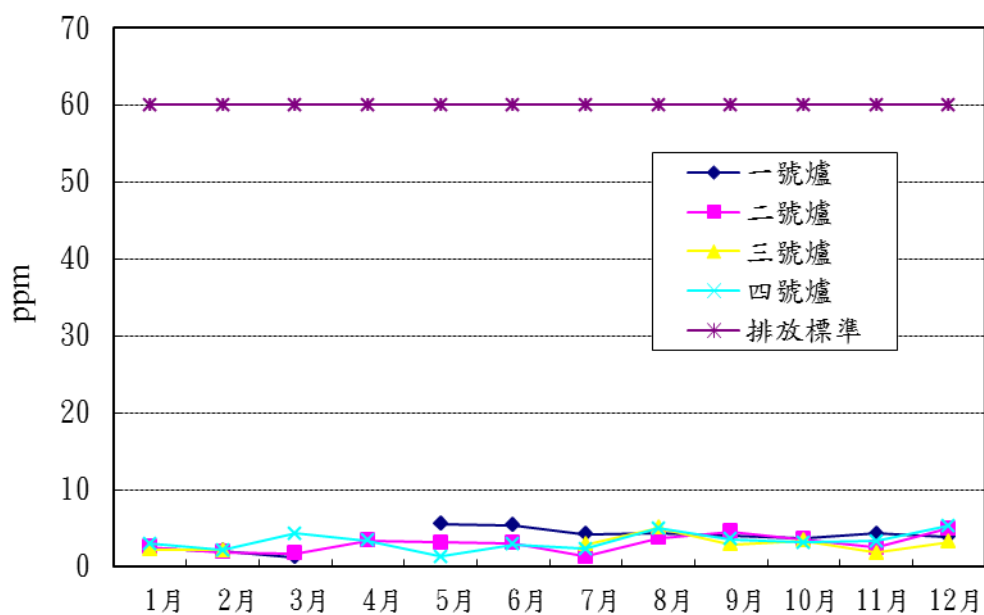
監測項目 月份	氯化氫 HCl (ppm)	氮氧化物 NOx (ppm)	硫氧化物 SOx (ppm)	一氧化碳 CO (ppm)	不透光率 (%)		註2 含氧率 (Vol %)	註2 含水率 (Vol %)
					最大值 (日期)	平均值		
1 月	3.00	73.05	3.46	12.32	4.41 (1.21)	2.20	12.87	20.16
2 月	2.15	71.81	1.19	6.98	2.31 (2.23)	2.19	11.76	22.63
3 月	4.33	71.75	0.91	7.71	2.28 (3.8)	2.05	11.06	24.32
4 月	3.42	71.96	0.72	10.18	2.30 (4.28)	2.24	8.59	27.75
5 月	1.34	71.26	1.1	9.61	2.77 (5.16)	2.12	11.82	23.25
6 月	2.91	72.13	1.83	13.62	2.72 (6.29)	1.87	12.26	22.44
7 月	2.33	68.02	1.97	10.36	2.04 (7.3)	1.89	13.42	20.39
8 月	5.00	70.46	2.77	10.45	5.42 (8.8)	2.51	13.55	20.63
9 月	3.62	65.05	1.87	11.37	3.14 (9.9)	2.14	13.27	20.07
10 月	3.20	55.28	2.07	12.05	2.49 (10.1)	1.98	14.54	17.80
11 月	3.31	67.11	1.60	9.43	2.22 (11.26)	1.94	13.20	20.72
12 月	5.34	70.78	6.26	6.74	2.56 (12.22)	2.14	12.99	18.61
本廠設計值以 O <sub>2</sub> 11%為基準	40.0	90.9	33.3	83.4	20.0		—	—
排放標準以 O <sub>2</sub> 11%為基準	60	220	150	100	20		註1 6% 以上	非法定 管制項目

備註：

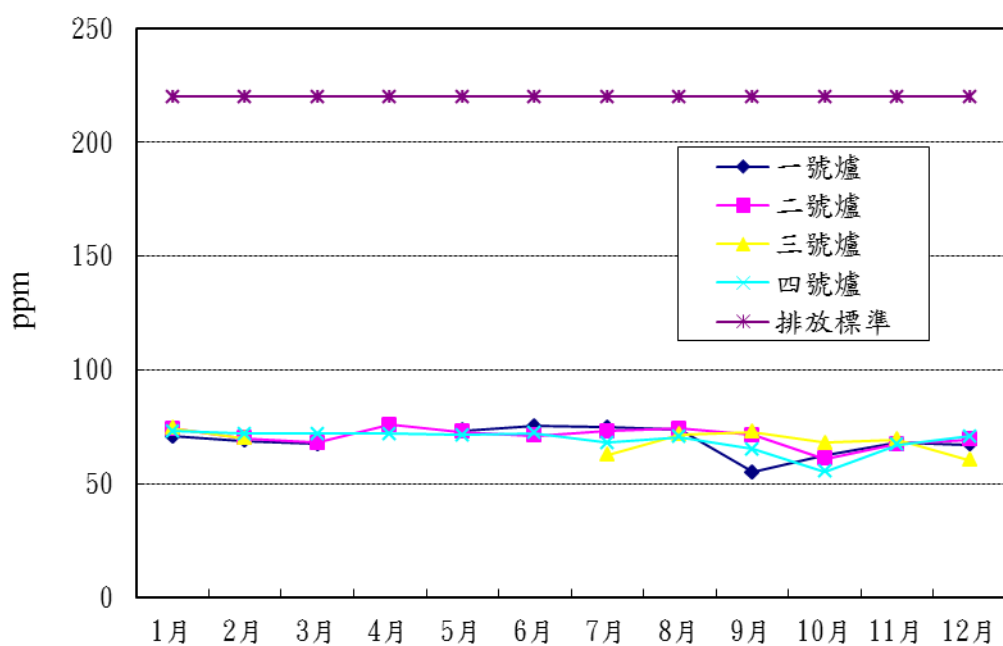
- 1.依「廢棄物焚化爐戴奧辛管制及排放標準」第7條第4款，焚化爐之操作營運應符合「排氣中含氧率應達6%以上」。
- 2.本表含氧率及含水率測值係體積百分比。
- 3.各項空氣污染物排放自動監測結果均符合環保法規排放標準。

圖參之一(四) 104年廢氣排放監測趨勢分佈圖

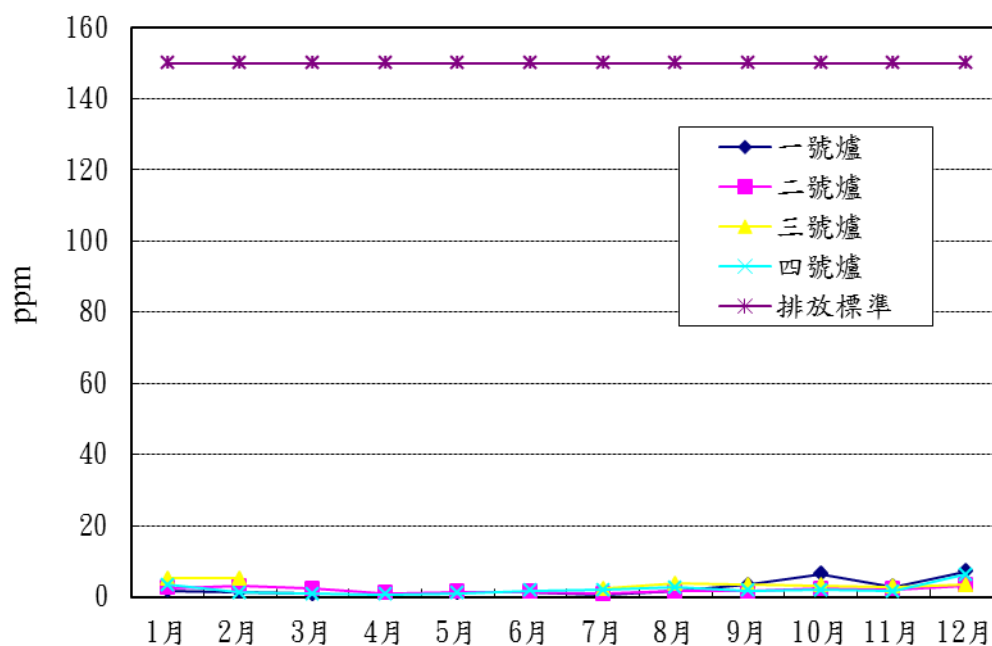
圖參之一(四)1 104年氯化氫(HCl)排放監測值



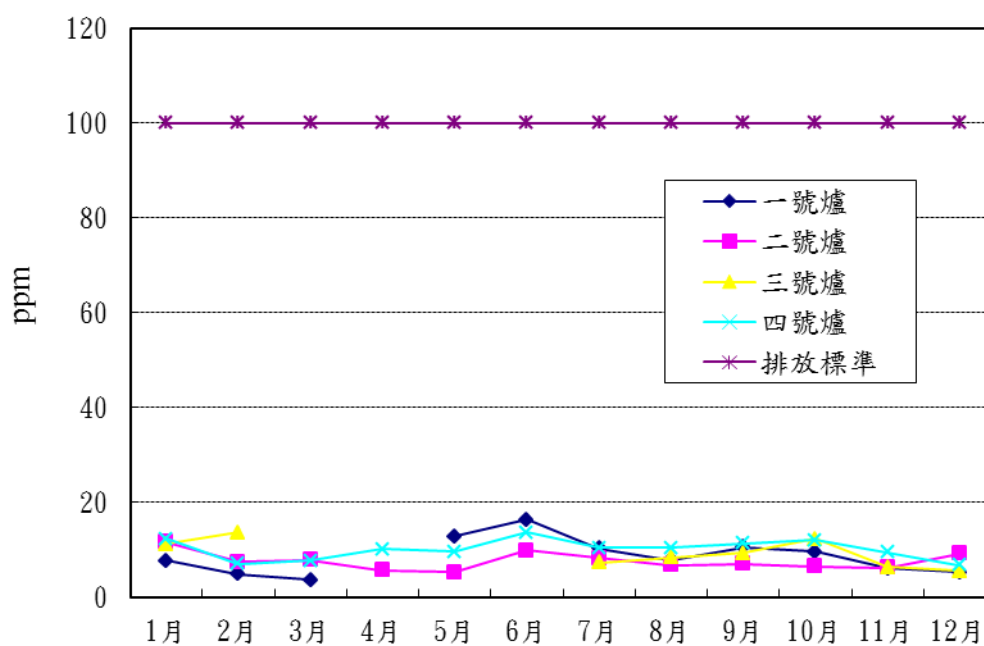
圖參之一(四)2 104年氮氧化物(NOx)排放監測值



圖參之一(四)3 104年硫氧化物(SO<sub>x</sub>)排放監測值

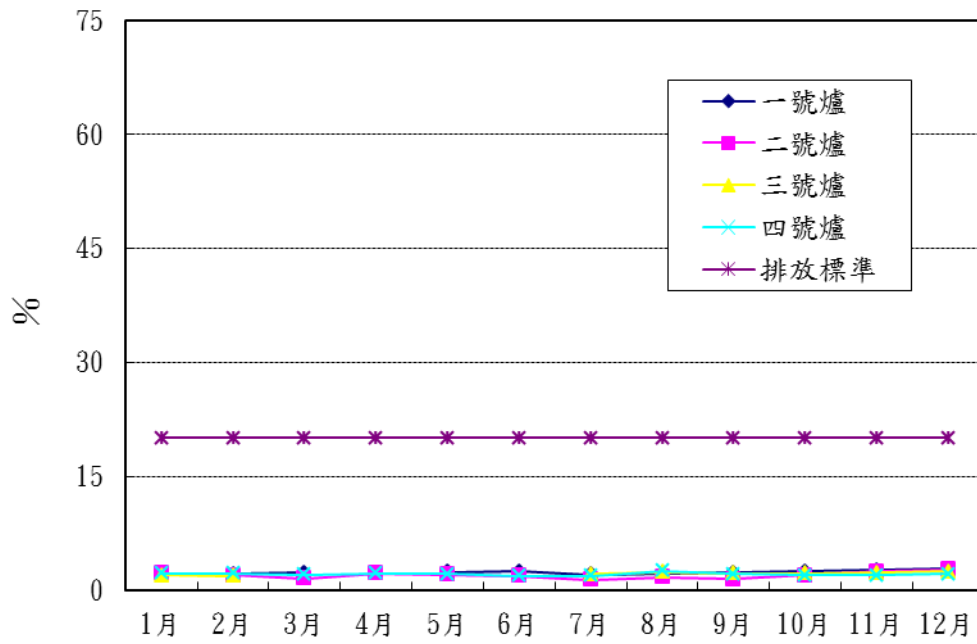


圖參之一(四)4 104年一氧化碳(CO)排放監測值

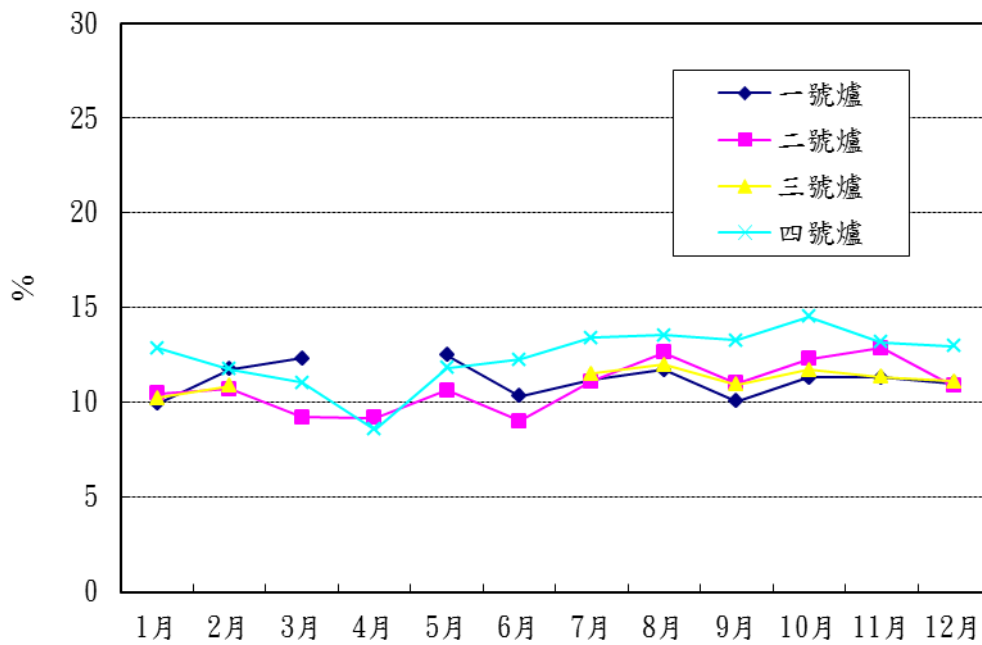




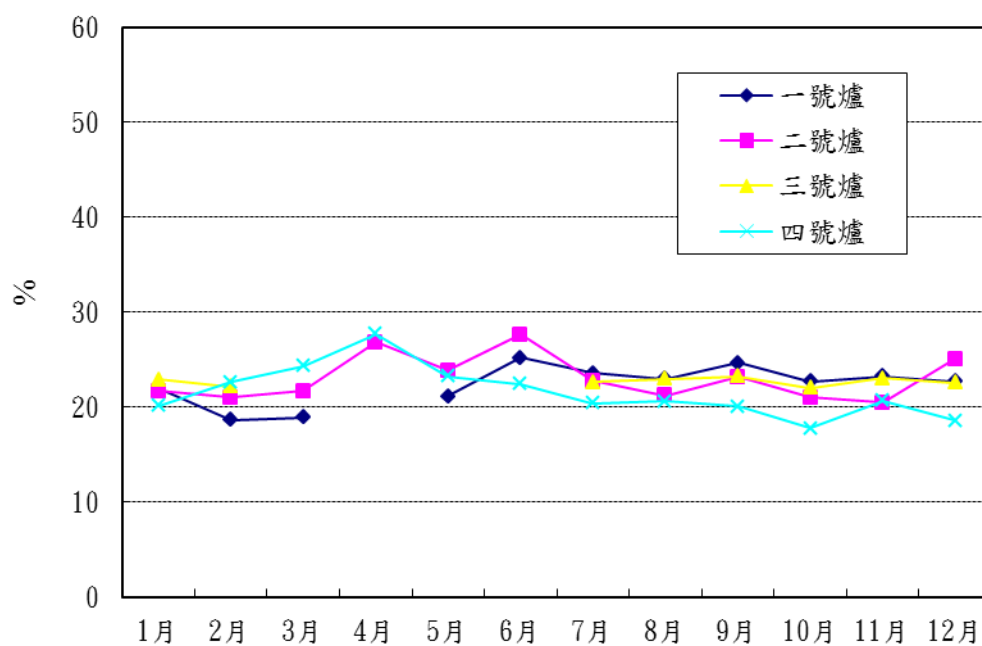
圖參之一(四)5 104 年不透光率排放監測值



圖參之一(四)6 104 年含氧率排放監測值



圖參之一(四)7 104 年含水率排放監測值



## 二、水污染防治

(一)水質監測系統：計分地下水水質監測及排放水水質監測。

- 1.地下水水質監測：依環評規定每半年採樣1次，針對焚化廠附近地下水採樣檢測分析，長期監測地下水水質動態。
- 2.排放水水質監測：本廠產生之排放水依特性分別處理如下：排放水收集系統中，高濃度有機廢水直接抽往爐內高溫氧化；A-Line收集廠區各管路匯集之低濃度無機廢水，經處理後排入衛生下水道；B-Line收集濕式洗煙塔產生之高濃度無機廢水，經化學混凝沈澱後排入衛生下水道；C-Line收集低濃度有機廢水，經調勻池暫時貯存後排入衛生下水道。

(二)本廠產生之排放水皆經處理至排放標準後排放至本市衛生下水道，實驗室每月抽檢排放水水質4次，藉以掌控排放水合乎衛生下水道水質標準。檢驗項目：水溫、酸鹼值(pH)、懸浮固體量(SS)、生化需氧量(BOD)及化學需氧量(COD)。如表參之二(二)及趨勢分佈圖參之二(二)1-4。

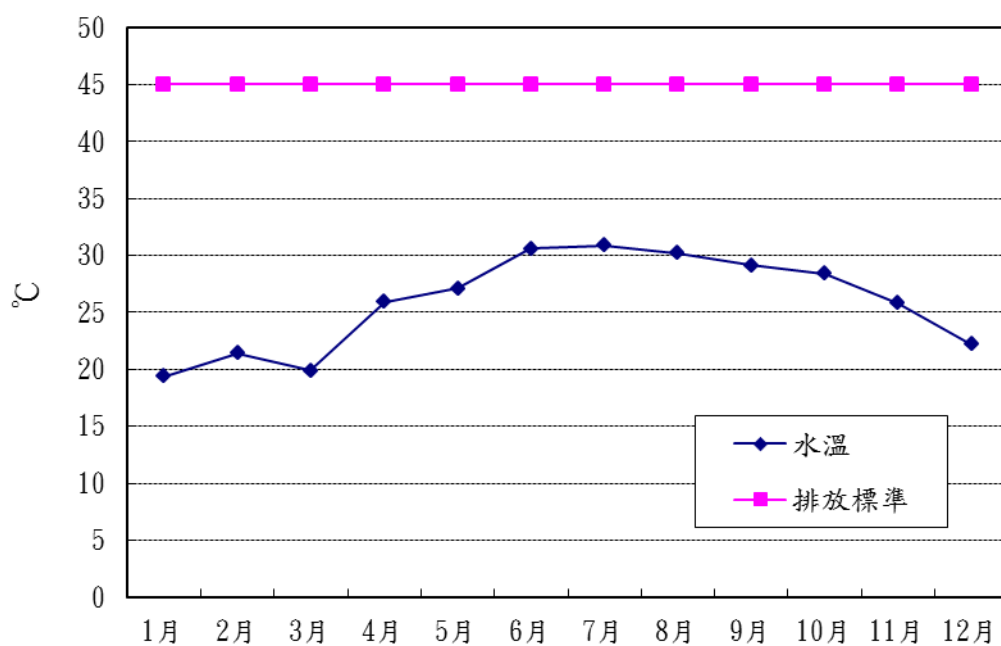
表參之二(二) 104 年排放水水質自行檢測結果統計表

檢驗項目 月份	水溫 (°C)	酸鹼值 (pH)	懸浮固體 SS (mg/L)	生化需氧量 BOD (mg/L)	化學需氧量 COD (mg/L)	排放總量 (m <sup>3</sup> )
1 月	19.4	7.4	33.6	13.1	33.0	4,916
2 月	21.4	7.3	34.0	11.8	30.3	4,338
3 月	19.9	7.0	34.5	18.3	44.3	3,010
4 月	25.9	8.0	63.4	65.6	108.2	1,322
5 月	27.1	7.8	33.9	22.3	39.5	4,422
6 月	30.6	7.4	36.0	18.8	31.8	6,278
7 月	30.9	7.2	28.8	14.9	24.1	6,640
8 月	30.2	7.3	28.0	13.7	23.1	6,663
9 月	29.1	7.6	24.9	14.5	20.7	6,034
10 月	28.4	7.5	27.9	14.2	19.6	6,968
11 月	25.8	7.5	23.0	16.9	26.4	6,388
12 月	22.2	7.5	20.2	14.6	22.5	6,918
管制標準	45	5.0-9.0	600	600	1200	

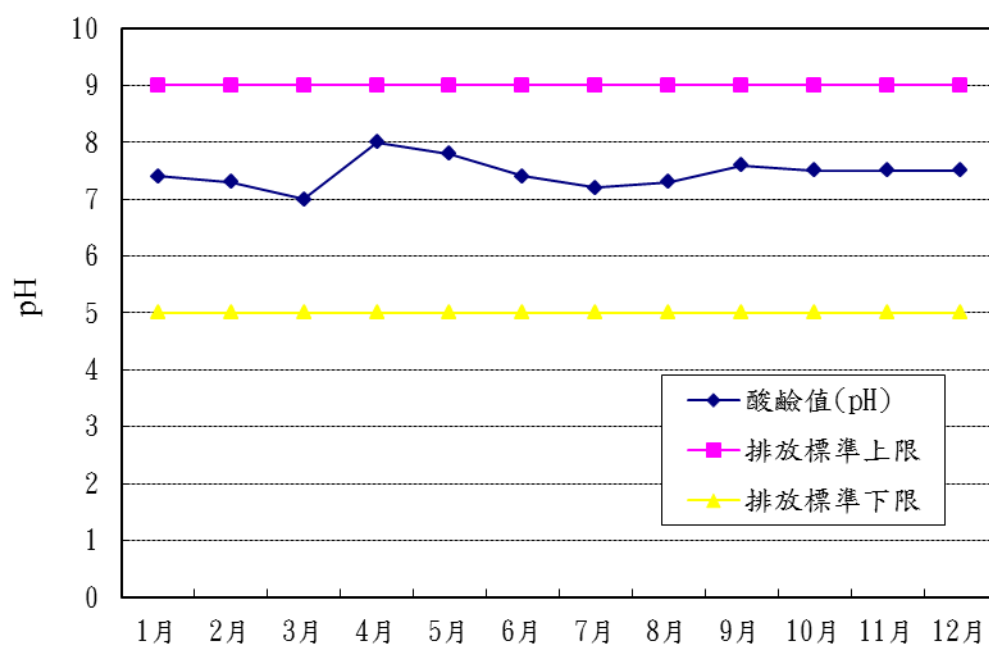
備註：

- 1.本廠產生之廢水於 87 年 5 月底納入本市衛生下水道，適用下水道水質標準，水溫排放標準 45°C 以下；建廠之初即規劃裝置排放流量計，排放量係以操作日報表廢水排放總量資料統計。
- 2.104 年 1 至 12 月排放水水質自行檢測結果皆符合衛生下水道水質標準。

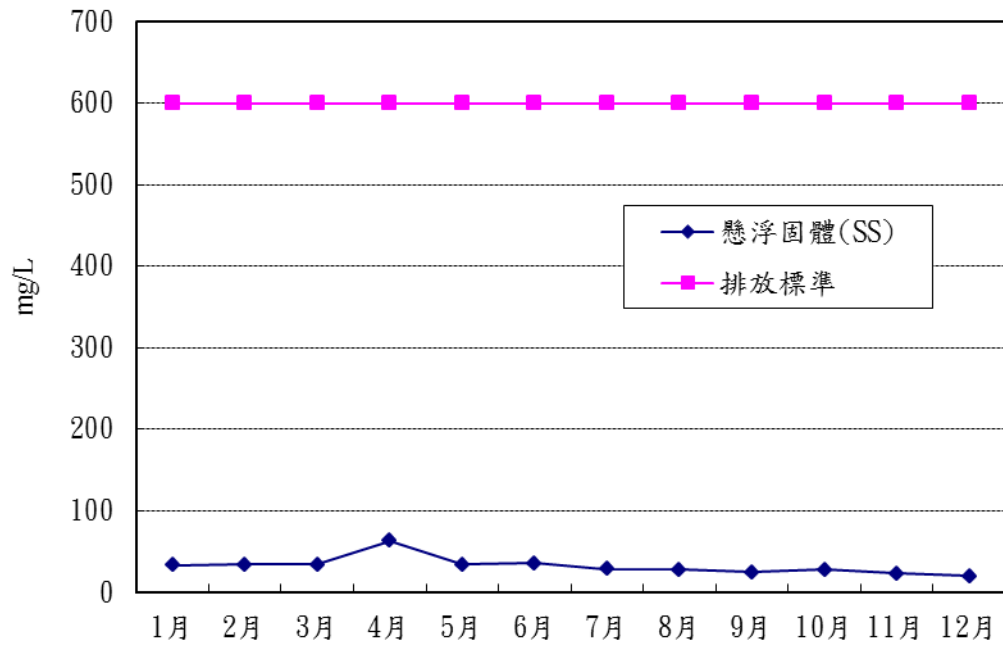
圖參之二(二)1 104年排放水水溫檢測值



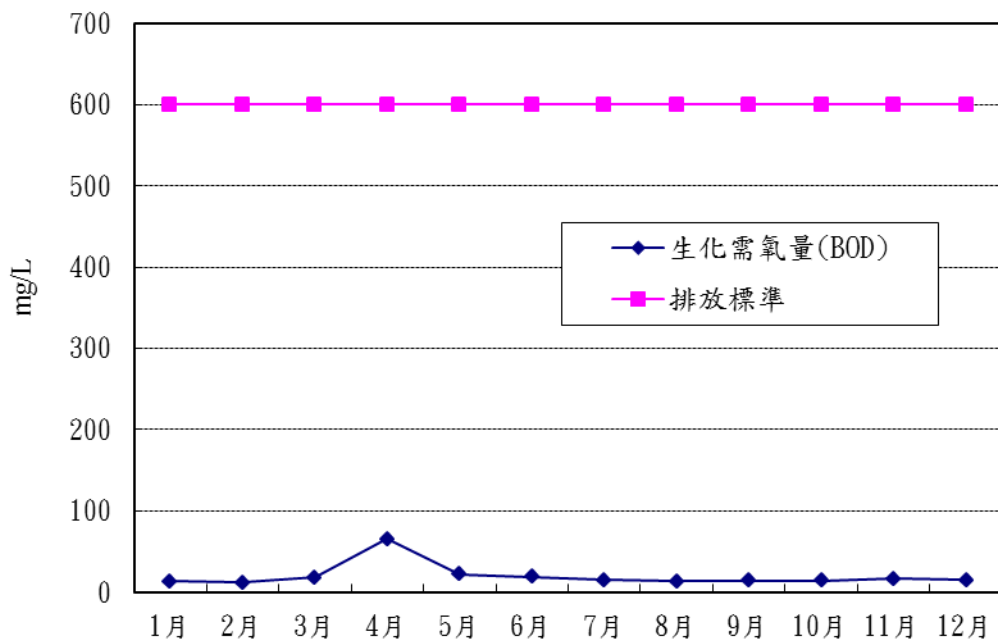
圖參之二(二)2 104年排放水酸鹼值(pH)檢測值



圖參之二(二)3 104年排放水懸浮固體(SS)檢測值



圖參之二(二)4 104年排放水生化需氧量(BOD)檢測值



### 三、噪音管制

依據噪音管制法第7條、環境音量標準第4條及臺北市政府環境保護局100年7月29日公告之噪音管制區圖，本廠廠區及鄰近道路測點，依道路交通噪音標準管制，均屬第3類或第4類管制區緊鄰8公尺(含)以上之道路。本廠廠區每月進行1次、南側道路與木柵路交叉口，每2月進行1次24小時自動連續監測環境噪音，測定各時段（日間、晚間、夜間）之均能音量(Leq)，結果如表參之三。

表參之三 104年環境音量監測結果一覽表

(單位：分貝)

量測地點	項目	監測日期												環境音量標準 dB (A)
		104.2.2.	104.4.29.	104.6.2.	104.8.3.	104.10.1.	104.12.1.							
南側道路與木柵路交叉口	L日(07-20)	74.2	69.0	75.2	73.8	75.9	72.9							76
	L晚(20-23)	72.6	67.3	74.1	72.2	73.6	72.8							75
	L夜(23-07)	69.3	62.8	68.5	67.2	69.6	67.5							72

表參之三 104年環境音量監測結果一覽表

(單位：分貝)

量測地點	項目	監測日期												環境音量標準 dB (A)
		104.1.5.	104.2.2.	104.3.3.	104.4.29.	104.5.7.	104.6.2.	104.7.1.	104.8.3.	104.9.1.	104.10.1.	104.11.2.	104.12.1.	
木柵廠區	L日(07-20)	63.2	58.6	62.4	53.5	55.0	57.0	60.1	62.5	62.0	56.7	55.3	54.8	76
	L晚(20-23)	60.0	54.5	60.2	51.9	55.1	55.9	53.3	55.4	56.3	55.4	58.2	55.9	75
	L夜(23-07)	59.5	54.7	57.4	52.3	54.7	56.3	56.2	54.2	56.5	59.3	56.5	52.5	72

備註：

- 1.本廠廠區、南側道路與木柵路交叉口測點，依環境音量標準第4條道路交通噪音標準管制，均屬第3類或第4類管制區緊鄰8公尺(含)以上之道路。
- 2.廠區環境噪音均能音量監測每月進行1次，本廠南側道路與木柵路交叉口噪音均能音量監測每2個月進行1次。
- 3.本廠噪音監測委託九連環境開發股份有限公司。
- 4.104年1至12月環境音量監測結果均符合噪音管制標準。

#### 四、病媒防治

本廠主要病媒滋生源為垃圾貯坑，以密閉及負壓控制蚊蠅、臭味外溢之外，亦加強廠區環境衛生整理，消除病媒滋生源，並機動實施廠內環境消毒噴藥工作，期使本廠時時保持無病媒狀態。104年環境消毒統計表如表參之四。

表參之四 104年環境消毒統計表

月 份	環境消毒 噴藥次數	用 藥 種 類	消毒區域
合 計	51	綠康、速益乳劑	廠區及周邊
1 月	3	綠康	廠區及周邊
2 月	3	綠康	廠區及周邊
3 月	3	綠康	廠區及周邊
4 月	4	速益乳劑	廠區及周邊
5 月	4	速益乳劑	廠區及周邊
6 月	6	速益乳劑	廠區及周邊
7 月	6	綠康	廠區及周邊
8 月	6	綠康	廠區及周邊
9 月	6	綠康	廠區及周邊
10 月	4	速益乳劑	廠區及周邊
11 月	3	速益乳劑	廠區及周邊
12 月	3	速益乳劑	廠區及周邊



## 五、其他委外檢測項目

(一)依「廢棄物焚化爐戴奧辛管制及排放標準」第8條規定，自93年起每年檢測廢氣中戴奧辛2次。104年度檢驗結果如表參之五(一)。

表參之五(一) 104年度煙道廢氣戴奧辛委託檢驗檢測結果一覽表

檢測期程	平均值 (ng-TEQ/Nm <sup>3</sup> )	採樣爐別	採樣單位	檢測單位	備註
104.1.13   104.1.14	0.031	第二號爐	九連環境開發股份有限公司	正修超微量研究科技中心	自主性管理檢測
104.1.15   104.1.16	0.015	第四號爐	九連環境開發股份有限公司	正修超微量研究科技中心	法規規定
104.10.16   104.10.17	0.048	第一號爐	九連環境開發股份有限公司	正修超微量研究科技中心	自主性管理檢測
104.10.23   104.10.24	0.057	第三號爐	九連環境開發股份有限公司	正修超微量研究科技中心	法規規定
排放標準		0.1 ng-TEQ/Nm <sup>3</sup>			

備註：

- 1.依92年8月20日行政院環境保護署修正發布「廢棄物焚化爐戴奧辛管制及排放標準」第8條第4項及「固定污染源自行或委託檢測及申報管理辦法」第5條規定，自93年1月1日起，焚化廠每年應定期檢測煙道排氣中戴奧辛污染物2次，即依法申報2爐次。
- 2.104年煙道戴奧辛檢測結果均符合「廢棄物焚化爐戴奧辛管制及排放標準」。

(二)依「空氣污染防制法」第22條規定，本廠於87年1月份起，每3個月委外檢測1次固定污染源之排放污染物，包括氯化氫、氮氧化物、硫氧化物、一氧化碳、鉛、鎘、汞及粒狀污染物(含氣體組成及排放流率)，104年煙道廢氣委託檢測結果如表參之五(二)。

(三)排放水委託經環保署認可之檢測機構，每月進行1次採樣檢測，檢測結果如表參之五(三)。

(四)依環境影響評估承諾事項，針對附近地下水每半年採樣1次檢測分析，鄰近地下水質檢測結果如表參之五(四)。

(五)飛灰水洗穩定化物每月檢測2次，檢測結果如表參之五(五)。

(六)底渣每月檢測1次，檢測結果如表參之五(六)。

(七)木柵區空氣品質監測站監測結果如表參之五(七)。

表參之五(二) 104年煙道廢氣委託檢測結果一覽表

採樣日期及爐號 排放標準		104.2.12	104.5.22	104.8.20	104.10.27	O <sub>2</sub> 參考 基準
		三號爐	二號爐	一號爐	四號爐	
檢驗項目		污染物 濃度值	污染物 濃度值	污染物 濃度值	污染物 濃度值	
氯化氫(ppm)	60	3	ND(<1)	8	<1	11%
氮氧化物(ppm)	220	48	64	69	63	11%
硫氧化物(ppm)	150	<1	ND(<2)	2	4	11%
一氧化碳(ppm)	100	13	ND(<2)	4	8	11%
粒狀污染物(mg/Nm <sup>3</sup> )	註3	2	1	3	1	11%
鉛(mg/Nm <sup>3</sup> )	0.2	ND(<0.01)	0.0981	ND(<0.01)	<0.0110	11%
鎘(mg/Nm <sup>3</sup> )	0.02	ND(<0.0007)	0.00631	0.00120	<0.0010	11%
汞(mg/Nm <sup>3</sup> )	0.05	0.0092	0.0204	0.0100	0.0156	11%
採樣單位		九連環境開發股份有限公司	九連環境開發股份有限公司	九連環境開發股份有限公司	九連環境開發股份有限公司	
檢測單位		九連環境開發股份有限公司	九連環境開發股份有限公司	九連環境開發股份有限公司	九連環境開發股份有限公司	

備註：

1.ND表示低於方法偵測極限。

2.依「空氣污染防制法」第22條及92年2月19日環保署訂定發布「固定污染源自行或委託檢測及申報管理辦法」第3條、第5條規定，本廠煙道廢氣每季委託檢測1個爐。

3.粒狀污染物排放標準依環保署95年12月25日公告「廢棄物焚化爐空氣污染物排放標準」由檢測時排氣量換算( $C=1364.2Q^{-0.386}$ )而得；本廠104年委託檢測粒狀污染物排放標準經換算為95、95、103、103 mg/Nm<sup>3</sup>。

4.104年煙道廢氣委託檢測結果檢測結果符合環保法規排放標準。

表參之五(三) 104年排放水委託檢驗檢測結果一覽表

檢驗項目 採樣日期	水溫 (°C)	酸鹼值 (pH)	懸浮固體 SS(mg/l)	生化需氧 量 BOD (mg/L)	化學需氧 量 COD (mg/L)	鉛 (mg/L)	鎘 (mg/L)	總汞 (mg/L)
104.1.6	20.0	7.3	5.2	6.5	23.0	0.0159	0.3411	0.0004
104.2.3	21.5	7.6	10.1	1.1	14.0	0.1024	0.0190	0.0007
104.3.3	20.8	6.6	2.8	2.6	9.3	0.0484	0.0756	0.0007
104.4.29	25.4	8.0	7.8	13.6	36.8	0.0436	0.0018	0.0028
104.5.12	27.7	7.8	4.1	3.6	18.4	0.1024	0.0554	0.0297
104.6.2	30.0	7.9	2.5	8.5	20.0	0.0931	0.0103	0.0100
104.7.7	30.1	7.7	4.2	5.3	20.9	0.1491	0.0245	0.0050
104.8.4	30.2	7.8	4.4	3.1	26.0	0.0363	0.0075	0.0229
104.9.8	29.5	7.7	2.6	1.7	48.5	0.0420	0.0160	0.0048
104.10.6	31.0	7.3	3.0	3.9	18.5	0.0963	0.0714	0.0232
104.11.3	26.1	7.7	5.1	13.0	37.2	0.0495	0.0056	0.0076
104.12.2	26.0	7.2	8.6	10.4	35.8	0.1701	0.0075	0.0428
管制標準	45	5.0-9.0	600	600	1200	1.0	1.0	0.05

備註：

1. 本廠產生之廢水於87年5月底納入本市衛生下水道，適用下水道水質標準，水溫排放標準45°C以下。
2. 委託檢測單位：九連環境開發股份有限公司，每月進行1次採樣檢測。
3. 104年1至12月排放水委託檢測結果均符合衛生下水道水質標準。

表參之五（四） 104 年地下水水質檢測分析結果一覽表

測站名稱	採樣日期	水位 (m)	水溫 (°C)	pH	導電度 (µmho/cm)	氨氮 (mg/L)	氯鹽 (mg/L)	硫酸鹽 (mg/L)	硝酸鹽氮 (mg/L)	總溶解固體 (mg/L)	總硬度 (mg/L)	銅 (mg/L)	鋅 (mg/L)	鉛 (mg/L)	鎘 (mg/L)	汞 (mg/L)	砷 (mg/L)	採樣單位	檢測單位
一號監測井	104.5.21	28.63	22.8	6.8	456	0.11	12.3	24.0	0.03	276	219	0.005	0.018	ND (<0.014)	ND (<0.001)	ND (<0.0002)	0.0012	九連	九連
二號監測井	104.5.21	20.65	21.7	6.8	748	0.07	13.4	58.2	0.89	480	458	0.005	0.013	ND (<0.014)	ND (<0.001)	ND (<0.0002)	ND (<0.0002)	九連	九連
三號監測井	104.5.21	24.86	22.1	6.8	571	0.08	15.8	45.7	0.02	358	318	ND (<0.004)	0.005	ND (<0.014)	ND (<0.001)	ND (<0.0002)	0.0005	九連	九連
四號監測井	104.5.21	7.78	21.3	6.7	426	0.10	12.3	44.3	0.41	276	226	ND (<0.004)	0.071	ND (<0.014)	ND (<0.001)	ND (<0.0002)	0.0005	九連	九連
五號監測井	104.5.21	13.84	23.0	6.3	746	0.06	33.9	32.2	0.12	528	354	0.005	0.013	ND (<0.014)	ND (<0.001)	ND (<0.0002)	0.0009	九連	九連
六號監測井	104.5.21	11.99	22.9	6.3	253	0.06	8.9	33.1	0.01	194	91	ND (<0.004)	0.016	ND (<0.014)	ND (<0.001)	ND (<0.0002)	0.0004	九連	九連
一號監測井	104.11.13	28.44	24.1	6.9	543	0.19	12.5	25.4	0.01	306	238	ND (<0.004)	<0.015	ND (<0.014)	ND (<0.001)	ND (<0.0002)	0.0021	九連	九連
二號監測井	104.11.13	19.69	24.3	7.0	632	ND (<0.02)	11.0	23.5	0.03	356	308	ND (<0.004)	<0.015	ND (<0.014)	ND (<0.001)	ND (<0.0002)	0.0019	九連	九連
三號監測井	104.11.13	24.36	23.4	6.8	580	0.11	15.7	43.0	0.05	362	284	ND (<0.004)	<0.015	ND (<0.014)	ND (<0.001)	ND (<0.0002)	0.0013	九連	九連
四號監測井	104.11.13	7.85	23.8	6.7	298	<0.10	12.4	39.4	0.34	164	124	ND (<0.004)	0.053	ND (<0.014)	ND (<0.001)	ND (<0.0002)	<0.0005	九連	九連
五號監測井	104.11.13	14.50	23.9	6.5	258	<0.10	24.8	27.3	0.38	141	96	ND (<0.004)	0.034	ND (<0.014)	ND (<0.001)	ND (<0.0002)	<0.0005	九連	九連
六號監測井	104.11.13	11.88	23.8	6.3	236	<0.10	8.6	24.0	ND (<0.01)	174	65	ND (<0.004)	<0.015	ND (<0.014)	ND (<0.001)	ND (<0.0002)	<0.0005	九連	九連
管制標準	—	—	—	—	—	—	—	—	100	—	—	10	50	0.10	0.050	0.020	0.50		

備註：

1. 氫離子濃度指數(pH 值)無單位，「—」表示無地下水污染管制標準。
2. 地下水質檢測自 93 年起每半年委託檢測 1 次。
3. 採樣及檢驗單位：九連環境開發股份有限公司。

表參之五(五) 104年飛灰水洗穩定化物重金屬及戴奧辛檢測結果表

採樣日期	總鉛 (mg/L)	總鎘 (mg/L)	總銅 (mg/L)	總鉻 (mg/L)	六價鉻 (mg/L)	總砷 (mg/L)	總汞 (mg/L)	總鋇 (mg/L)	總硒 (mg/L)	戴奧辛及呋喃 (ng I-TEQ/g)
104.1.13	ND (<0.020)	ND (<0.005)	ND (<0.010)	0.118	ND (<0.005)	ND (<0.018)	ND (<0.0002)	0.285	ND (<0.040)	—
104.1.21	ND (<0.020)	0.008	ND (<0.010)	0.386	ND (<0.005)	0.028	0.0003	0.317	0.057	—
104.2.3	ND (<0.020)	0.005	ND (<0.010)	0.077	ND (<0.005)	0.027	0.0004	0.181	ND (<0.040)	—
104.2.10	ND (<0.020)	ND (<0.005)	0.020	0.252	ND (<0.005)	0.078	0.0023	0.373	ND (<0.040)	0.571
104.3.3	ND (<0.020)	ND (<0.005)	ND (<0.010)	0.872	0.850	0.049	ND (<0.0002)	0.342	ND (<0.040)	0.663
104.3.10	ND (<0.020)	ND (<0.005)	ND (<0.010)	0.336	ND (<0.005)	0.023	ND (<0.0002)	0.290	0.076	—
104.4.7	ND (<0.020)	0.010	ND (<0.010)	0.188	ND (<0.005)	0.026	ND (<0.0002)	0.317	0.064	—
104.4.14	ND (<0.020)	ND (<0.005)	ND (<0.010)	0.584	ND (<0.005)	0.031	ND (<0.0002)	0.252	ND (<0.040)	—
104.5.12	ND (<0.020)	0.007	ND (<0.010)	0.042	ND (<0.005)	ND (<0.018)	ND (<0.0002)	0.329	0.072	0.077
104.5.19	ND (<0.020)	ND (<0.005)	ND (<0.010)	0.115	0.020	0.022	0.0007	0.431	ND (<0.040)	—
104.6.2	ND (<0.020)	0.008	ND (<0.010)	0.015	ND (<0.005)	0.021	0.0003	0.278	0.053	—
104.6.9	ND (<0.020)	0.006	ND (<0.010)	0.511	ND (<0.005)	0.027	0.0003	0.134	0.047	—
104.7.7	ND (<0.020)	ND (<0.005)	0.017	0.014	ND (<0.005)	ND (<0.018)	0.0018	0.151	ND (<0.040)	—
104.7.14	ND (<0.020)	ND (<0.005)	0.018	ND (<0.005)	ND (<0.005)	ND (<0.018)	0.0057	0.159	ND (<0.040)	—
104.8.11	0.190	0.032	ND (<0.010)	0.007	ND (<0.005)	ND (<0.018)	0.0011	0.222	0.051	—
104.8.26	ND (<0.020)	0.007	ND (<0.010)	1.750	1.170	ND (<0.018)	ND (<0.0002)	0.173	ND (<0.040)	0.810
104.9.1	0.032	0.016	ND (<0.010)	0.006	ND (<0.005)	ND (<0.018)	0.0022	0.113	0.067	—
104.9.8	0.081	0.015	ND (<0.010)	ND (<0.005)	ND (<0.005)	ND (<0.018)	0.0019	0.219	0.062	—
104.10.6	ND (<0.020)	ND (<0.005)	ND (<0.010)	0.229	ND (<0.005)	<0.050	0.0013	0.185	ND (<0.040)	—
104.10.13	0.057	0.021	<0.050	<0.050	ND (<0.005)	<0.050	0.0006	0.148	0.078	0.002
104.11.3	0.080	<0.050	ND (<0.010)	<0.050	ND (<0.005)	<0.050	0.0007	0.142	0.063	0.001
104.11.10	ND (<0.020)	ND (<0.005)	ND (<0.010)	<0.050	ND (<0.005)	0.067	ND (<0.0002)	0.168	0.062	—
104.12.1	ND (<0.020)	ND (<0.005)	<0.050	<0.050	ND (<0.005)	<0.050	ND (<0.0002)	0.186	0.059	—
104.12.8	ND (<0.020)	ND (<0.005)	<0.050	<0.050	ND (<0.005)	<0.050	ND (<0.0002)	0.162	<0.050	—
溶出試驗標準	<b>5.0</b>	<b>1.0</b>	<b>15.0</b>	<b>5.0</b>	<b>2.5</b>	<b>5.0</b>	<b>0.2</b>	<b>100</b>	<b>1.0</b>	<b>1.0</b>

備註：

1. 焚化灰渣溶出試驗之檢測頻率，應符合96年5月28日行政院環境保護署環署廢字第0960039124號令修正

- 發布之「一般廢棄物回收清除處理辦法」第27條「飛灰經處理後之衍生物應每批進行戴奧辛總毒性當量及重金屬毒性特性溶出程序檢測1次」及「底渣除再利用外，進行最終處置時，應每季進行戴奧辛總毒性當量及重金屬毒性特性溶出程序檢測1次」之規定。
- 2.測值若小於MDL方法偵測極限以ND (<\*\*)表示。
  - 3.採樣及檢驗單位：九連環境開發股份有限公司。
  - 4.檢測頻率：重金屬每月委外抽測2次；戴奧辛每年委外抽測6次。
  - 5.本廠自99年5月份起飛灰以水洗方式處理，飛灰水洗穩定化物送水泥廠再利用處理。
  - 6.104年1至12月飛灰水洗穩定化物重金屬及戴奧辛檢測結果均符合法規標準。

表參之五(六) 104年底渣重金屬及戴奧辛檢測結果表

採樣日期	總鉛 (mg/L)	總鎘 (mg/L)	總銅 (mg/L)	總鉻 (mg/L)	六價鉻 (mg/L)	總砷 (mg/L)	總汞 (mg/L)	總鋇 (mg/L)	總硒 (mg/L)	戴奧辛及呋喃 (ng I-TEQ/g)
104.1.6	ND (<0.020)	ND (<0.005)	0.046	1.970	1.85	ND (<0.018)	ND (<0.0002)	0.460	ND (<0.040)	—
104.2.3	ND (<0.020)	ND (<0.005)	0.301	0.093	0.07	ND (<0.018)	0.0003	0.876	ND (<0.040)	0.004
104.3.3	ND (<0.020)	ND (<0.005)	1.310	0.071	0.05	ND (<0.018)	ND (<0.0002)	0.988	ND (<0.040)	—
104.4.29	ND (<0.020)	ND (<0.005)	1.020	0.020	ND (<0.005)	ND (<0.018)	ND (<0.0002)	0.901	ND (<0.040)	0.003
104.5.12	ND (<0.020)	0.009	1.110	0.063	0.05	ND (<0.018)	ND (<0.0002)	1.080	ND (<0.040)	—
104.6.2	ND (<0.020)	0.017	0.889	0.024	ND (<0.005)	ND (<0.018)	0.0003	0.996	ND (<0.040)	—
104.7.7	0.076	ND (<0.005)	0.904	0.063	ND (<0.005)	ND (<0.018)	ND (<0.0002)	0.851	ND (<0.040)	0.002
104.8.4	ND (<0.020)	0.011	0.883	0.011	ND (<0.005)	ND (<0.018)	ND (<0.0002)	0.801	ND (<0.040)	—
104.9.1	ND (<0.020)	0.017	0.355	0.016	ND (<0.005)	ND (<0.018)	ND (<0.0002)	0.543	ND (<0.040)	—
104.10.6	ND (<0.020)	ND (<0.005)	0.311	<0.050	ND (<0.005)	ND (<0.018)	ND (<0.0002)	0.450	ND (<0.040)	0.007
104.11.3	<0.050	ND (<0.005)	0.706	0.170	0.07	ND (<0.018)	ND (<0.0002)	0.567	ND (<0.040)	—
104.12.2	0.026	0.012	1.110	1.670	1.13	0.036	ND (<0.0002)	0.704	0.07	—
溶出試驗標準	<b>5.0</b>	<b>1.0</b>	<b>15.0</b>	<b>5.0</b>	<b>2.5</b>	<b>5.0</b>	<b>0.2</b>	<b>100</b>	<b>1.0</b>	<b>1.0</b>

備註：

- 1.焚化灰渣溶出試驗之檢測頻率，應符合96年5月28日行政院環境保護署環署廢字第0960039124號令修正發布之「一般廢棄物回收清除處理辦法」第27條「飛灰經處理後之衍生物應每批進行戴奧辛總毒性當量及重金屬毒性特性溶出程序檢測1次」及「底渣除再利用外，進行最終處置時，應每季進行戴奧辛總毒性當量及重金屬毒性特性溶出程序檢測1次」之規定。
- 2.測值若小於MDL方法偵測極限以ND (<\*\*)表示。
- 3.採樣及檢驗單位：九連環境開發股份有限公司。
- 4.檢測頻率：重金屬每月委外抽測1次，戴奧辛每年委外抽測4次。
- 5.104年1至12月底渣重金屬及戴奧辛檢測結果均符合法規標準。

表參之五(七) 空氣品質監測站 104 年空氣品質監測結果統計表

項目 月份	二氧化硫 SO <sub>2</sub> (ppb)			氮氧化物 NO <sub>x</sub> (ppb)			二氧化氮 NO <sub>2</sub> (ppb)			臭 氧 O <sub>3</sub> (ppb)			一氧化碳 CO (ppm)			懸浮微粒 PM <sub>10</sub> (µg/m <sup>3</sup> )			懸浮微粒 PM <sub>2.5</sub> (µg/m <sup>3</sup> )		
	最大值	最小值	平均值	最大值	最小值	平均值	最大值	最小值	平均值	最大值	最小值	平均值	最大值	最小值	平均值	最大值	最小值	平均值	最大值	最小值	平均值
1 月	4.91 (1.1)	1.50 (1.2)	2.36	34.13 (1.25)	11.52 (1.13)	22.05	26.11 (1.25)	9.25 (1.13)	16.01	52.09 (1.19)	18.12 (1.26)	34.99	0.88 (1.29)	0.27 (1.8)	0.53	86.16 (1.22)	11.77 (1.11)	35.37	51.16 (1.17)	5.59 (1.30)	20.41
2 月	3.47 (2.8)	1.16 (2.2)	2.04	37.41 (2.11)	7.37 (2.18)	20.91	25.66 (2.25)	5.99 (2.18)	15.26	59.78 (2.18)	14.17 (2.11)	34.62	1.01 (2.13)	0.34 (2.8)	0.63	85.75 (2.18)	7.53 (2.3)	35.15	53.16 (2.5)	5.07 (2.3)	19.41
3 月	6.27 (3.16)	0.83 (3.5)	2.17	37.50 (3.14)	11.91 (3.22)	23.56	28.80 (3.16)	9.92 (3.1)	18.17	65.65 (3.22)	19.27 (3.16)	33.42	1.33 (3.10)	0.24 (3.1)	0.62	67.98 (3.22)	6.50 (3.5)	31.81	33.43 (3.17)	4.25 (3.5)	16.45
4 月	4.95 (4.3)	0.69 (4.26)	2.18	34.49 (4.17)	7.56 (4.26)	20.57	27.96 (4.17)	6.67 (4.26)	16.53	58.09 (4.15)	11.51 (4.2)	36.06	0.72 (4.1)	0.30 (4.26)	0.52	58.23 (4.17)	7.46 (4.8)	36.08	30.23 (4.17)	4.10 (4.8)	17.28
5 月	5.17 (5.15)	0.27 (5.26)	1.79	33.12 (5.6)	13.91 (5.10)	20.58	22.05 (5.6)	8.21 (5.10)	14.49	48.62 (5.4)	16.09 (5.28)	27.85	0.72 (5.5)	0.20 (5.20)	0.49	68.74 (5.14)	11.94 (5.24)	36.76	26.99 (5.7)	2.44 (5.24)	14.06
6 月	6.44 (6.15)	0.80 (6.5)	2.44	25.48 (6.4)	13.12 (6.29)	18.10	17.48 (6.4)	8.96 (6.29)	13.27	34.09 (6.10)	15.31 (6.4)	26.15	0.77 (6.4)	0.52 (6.21)	0.64	35.50 (6.4)	19.88 (6.23)	27.90	9.79 (6.4)	4.96 (6.7)	7.36
7 月	7.74 (7.31)	0.94 (7.10)	2.58	26.43 (7.31)	6.23 (7.8)	14.68	20.54 (7.31)	3.01 (7.8)	10.40	46.83 (7.16)	11.99 (7.20)	27.95	0.75 (7.11)	0.20 (7.30)	0.58	33.17 (7.4)	9.96 (7.6)	24.07	12.46 (7.16)	2.04 (7.6)	7.03
8 月	6.77 (8.12)	1.67 (8.9)	3.53	23.54 (8.31)	8.37 (8.21)	16.34	16.97 (8.28)	3.80 (8.20)	11.49	40.63 (8.1)	7.47 (8.7)	22.58	0.45 (8.29)	0.12 (8.7)	0.30	46.00 (8.7)	11.79 (8.29)	21.70	11.35 (8.5)	2.75 (8.29)	5.85
9 月	6.03 (9.22)	0.28 (9.7)	2.62	27.26 (9.4)	4.53 (9.28)	17.07	21.57 (9.22)	2.93 (9.28)	12.86	46.39 (9.13)	17.56 (9.1)	32.34	0.71 (9.22)	0.04 (9.9)	0.34	38.42 (9.23)	12.78 (9.1)	23.55	14.67 (9.23)	3.46 (9.1)	8.06
10 月	5.80 (10.30)	0.61 (10.4)	2.24	27.85 (10.8)	9.23 (10.25)	16.26	20.96 (10.1)	5.07 (10.4)	11.87	62.86 (10.13)	9.80 (10.5)	32.62	0.72 (10.28)	0.20 (10.9)	0.39	41.08 (10.1)	8.42 (10.5)	21.29	18.17 (10.29)	2.57 (10.5)	8.64
11 月	5.32 (11.7)	0.79 (11.26)	3.00	29.71 (11.3)	10.00 (11.15)	18.71	23.09 (11.7)	6.03 (11.6)	13.32	39.77 (11.11)	3.94 (11.24)	21.41	0.76 (11.7)	0.28 (11.3)	0.50	32.33 (11.8)	4.13 (11.4)	14.79	16.58 (11.8)	1.76 (11.6)	7.34
12 月	8.47 (12.16)	2.13 (12.29)	3.90	35.06 (12.23)	11.96 (12.6)	20.29	23.77 (12.23)	8.99 (12.6)	14.16	39.21 (12.31)	3.99 (12.2)	25.83	0.89 (12.15)	0.38 (12.19)	0.58	59.00 (12.16)	7.42 (12.6)	21.82	34.88 (12.16)	3.83 (12.6)	10.72
全年最大、最小值、平均值	8.47 (12.16)	0.27 (5.26)	2.57	37.50 (3.14)	4.53 (9.28)	19.09	28.80 (3.16)	2.93 (9.28)	13.99	65.65 (3.22)	3.94 (11.24)	29.65	1.33 (3.10)	0.04 (9.9)	0.51	86.16 (1.22)	4.13 (11.4)	27.52	53.16 (2.5)	1.76 (11.6)	11.88
空氣品質標準	100			—			250			120			35			125			35		

備註：

- 1.資料來源：臺北市環保局技術室網站。
- 2.測站地點：木柵監測站(地址：指南路2段政治大學內)。
- 3.表單監測數值為連續監測平均值，"\*"表無效值(儀器設備汰換，測試期間數據僅供參考)；表格( )括弧所示為污染物最大、最小濃度發生日期。
- 4.統計資料自104年1月1日至104年12月31日止，期間臭氧污染物濃度1小時值超過0.12ppm之次數共9次，8小時平均值超過0.06ppm之次數共352次。

## 肆、敦親睦鄰與回饋設施及景觀維護

### 一、敦親睦鄰與回饋設施：

- (一)臺北市垃圾焚化廠回饋地方自治條例第3條處理每1公噸垃圾提列回饋地方經費新臺幣200元 (89年1月20日發布)。
- (二)本廠回饋設施(博嘉運動公園)係臺北市政府為落實敦親睦鄰，具體回饋地方而興建，公園內設有溫水游泳池、兒童遊戲場、閱覽室、藝文教室、體育室、多功能集會廳及停車場等公共設施，是一座多功能休憩場所；為回饋焚化廠鄰近里居民，凡設籍於內湖區、南港區、文山區、北投區及士林區等市民，可憑身分證明免費使用部分設施，歡迎全體市民多加使用。104年使用人數統計如表肆之一(一)及表肆之一(二)。
- (三)平時除接受附近社區里民、學校及機關團體申請來廠參觀外，並自95年度起規劃於本廠回饋設施(博嘉運動公園)辦理多次大型宣導活動，主動邀請文山區居民參與，除了加強介紹回饋設施以提升民眾使用率外，並藉由活動有效宣導環保教育及達成社區聯誼、敦親睦鄰之目的，參觀本廠人數統計如表肆之一(三)。

### 二、景觀維護：

本廠地處市郊偏遠山區，環山闢建氣勢雄偉，150公尺煙囪矗立挺拔，兩隻長頸鹿遠眺醒目，乃國內首座能與附近景觀融為一體的彩繪煙囪，更是附近地區往來車輛明顯指標。廠區面積近7.2公頃，遍植花草樹木，景觀宜人，每年編列預算委託民間廠商維護庭園美化、綠化及環境清潔事宜，予民眾清新觀感，一掃以往垃圾處理廠髒、臭之印象，有助於提昇焚化廠形象與政府環保政策推動。



表肆之一(一) 104年回饋設施溫水游泳池使用人數統計表

月 份	免票人數		全票人數		半票人數		敬老票人數		合計 (註1)		當月每日 平均人數	
	男	女	男	女	男	女	男	女	男	女	男	女
合計	39,726	41,848	480	229	430	491	22	5	40,658	42,573	135	141
1月	2,234	2,395	32	9	12	18	1	0	2,279	2,422	84	90
2月	1,508	1,476	20	5	8	17	0	1	1,536	1,499	81	79
3月	1,549	1,782	23	10	18	14	0	0	1,590	1,806	61	69
4月	1,382	1,430	15	8	10	10	0	0	1,407	1,448	56	58
5月	3,004	3,320	40	18	21	58	1	0	3,066	3,396	114	126
6月	3,073	3,400	81	11	72	22	8	1	3,234	3,434	135	143
7月	5,215	5,722	90	55	80	135	5	2	5,390	5,914	207	227
8月	7,013	6,719	63	46	100	78	3	0	7,179	6,843	287	274
9月	4,051	4,440	32	23	42	66	2	0	4,127	4,529	172	189
10月	5,112	5,315	40	22	18	27	2	0	5,172	5,364	192	199
11月	3,042	3,055	28	7	20	35	0	0	3,090	3,097	124	124
12月	2,543	2,794	16	15	29	11	0	1	2,588	2,821	96	104

備註：

1. 每週一及春節、清明節、端午節、中秋節為例行休息日停止開放。
2. 本回饋設施94年11月5日啟用。

表肆之一(二) 104年回饋設施其他設施使用人數統計表

月份	停車場		兒童 遊戲室		閱覽室		藝文 教室		體育室		多功能 集會廳		合計		每日平 均人數	
	男	女	男	女	男	女	男	女	男	女	男	女	男	女	男	女
合計	360	32	15,427	14,546	17,712	16,200	4,350	1,244	15,760	14,671	595	12,543	54,204	59,236	179	196
1月	9	0	852	956	1,236	1,036	285	25	1,201	1,066	62	723	3,645	3,806	135	141
2月	30	0	500	735	815	652	189	36	874	740	17	503	2,425	2,666	128	140
3月	20	3	800	889	1,142	903	254	139	1,134	1,018	20	855	3,370	3,807	130	146
4月	35	4	815	670	1,103	802	351	207	985	1,050	10	841	3,299	3,574	132	143
5月	45	3	1,125	1,068	1,200	1,182	513	105	1,231	1,160	101	1,419	4,215	4,937	156	183
6月	44	0	988	1,134	1,310	1,220	400	163	1,126	1,212	95	1,325	3,963	5,054	165	211
7月	38	5	1,892	1,464	1,520	1,708	356	67	1,750	1,351	36	996	5,592	5,591	215	215
8月	25	5	3,152	1,935	2,078	2,856	295	79	1,767	2,114	70	1,000	7,387	7,989	295	320
9月	19	0	1,800	1,763	2,112	1,709	396	28	1,605	1,515	63	1,297	5,995	6,312	250	263
10月	35	2	1,635	2,015	2,361	1,964	501	98	1,832	1,455	25	1,315	6,389	6,849	237	254
11月	32	3	1,068	1,206	1,620	1,299	495	103	1,321	975	40	1,275	4,576	4,861	183	194
12月	28	7	800	711	1,215	869	315	194	934	1,015	56	994	3,348	3,790	124	140

備註：

1. 每週一及春節、清明節、端午節、中秋節為例行休息日停止開放。
2. 本回饋設施94年11月5日啟用。

表肆之一(三) 104年來賓參觀統計表

月 份	學術團體 (含學生)	一般團體	小 計
合 計	3,652	18,112	21,764
1月	99	910	1,009
2月	0	555	555
3月	0	1,820	1,820
4月	0	1,467	1,467
5月	5	1,237	1,242
6月	1,090	988	2,078
7月	509	1,742	2,251
8月	160	862	1,022
9月	139	904	1,043
10月	373	2,364	2,737
11月	769	3,560	4,329
12月	508	1,703	2,211

## 伍、結論與建議及其他事項

本廠以處理臺北市之家戶垃圾及一般事業廢棄物，並承臺北市政府環境保護局之監督，積極建立環境管理系統，達到有效管理運轉與維護市民健康，保護環境之目的。

一、臺北市政府民政局自 89 年起推動每年農曆 7 月期間舉辦「中元普渡祭典集中焚燒金銀紙錢活動」，免費由焚化廠集中焚燒金銀紙，落實集中焚燒金銀紙錢常態化。本廠自 89 年以來全力配合推動，成效卓著。104 年度常態化及中元普渡集中焚燒金銀紙錢截至 104 年 12 月底共 940 車次 41 萬 1,620 公斤。104 年常態化集中焚燒金銀紙進廠統計表如表伍之一。

二、104 年度民眾陳情反映事項及處理情形彙整表如附錄一。

三、本廠自 95 年 5 月起配合環保局政策將進廠廚餘暫存貯坑，並於貯坑進行堆肥化作業，本廠依標準作業程序將暫存廚餘產製成土壤改良劑免費提供民眾領用，本年度廚餘進廠量如伍之二。

表伍之一：104 年常態化集中焚燒金銀紙錢進廠統計總表

月份	進廠車次	進廠重量(公斤)
合計	940	411,620
1月	61	26,810
2月	85	35,010
3月	44	17,310
4月	0	0
5月	0	0
6月	53	24,820
7月	63	31,020
8月	327	146,160
9月	153	63,210
10月	54	25,300
11月	49	18,400
12月	51	23,580

表伍之二：104 年廚餘進廠統計總表

月份	進廠車次	進廠重量(公噸)
合計	5,023	23,862.32
1月	623	2,767.67
2月	310	1,940.78
3月	78	344.45
4月	163	778.46
5月	240	1,443.31
6月	702	3,537.94
7月	452	2,615.93
8月	587	2,678.17
9月	297	1,478.52
10月	540	1,980.10
11月	479	2,067.92
12月	552	2,229.07

臺北市政府環境保護局木柵垃圾焚化廠  
104年11-12月民眾陳情反映事項及處理情形彙整表

陳情日期	陳 情 摘 要	辦 理 情 形
104.11.16	<p>市民住在文山區政大二街上，當冬天吹北風時在家裡做深度運動，都會聞到木柵焚化廠煙囪排放的氣體有化學物質味道，夏天就比較沒有味道，木柵焚化廠需要加強處理過濾味道，請相關單位加強處理過濾味道。</p>	<ol style="list-style-type: none"> <li>1. 本廠焚化垃圾產生之廢氣皆經高溫燃燒後，再經靜電集塵器、濕式洗煙塔及觸媒反應塔等污染防治設備妥善處理，可有效防止異味及煙塵等排放，在本廠同仁審慎操作下，廢氣並有24小時連續監控，排放均符合法規標準，謹先向您誠摯說明。</li> <li>2. 本廠會持續依法做好相關焚化操作管理，確保廢氣排放均符合法規。日後若您再發現類似情形，為掌握時效，上班期間請致電本廠承辦人汪仁杰先生（聯絡電話(02)2230-0800轉207），假日或非上班時間時請致電本廠中控室（聯絡電話(02)2230-0800轉624），本廠當即指派專人赴現場會同了解並妥善處理。</li> <li>3. 本廠操作運轉均有透明化公開資訊，歡迎上本廠網頁（<a href="http://www.mcrip.gov.taipei/">http://www.mcrip.gov.taipei/</a>）業務資訊/統計資料查詢相關公害防制資料，或隨時來廠參觀作進一步深入瞭解。謝謝您的來電與指教，若您對本次回復有任何疑問，歡迎逕洽承辦人汪仁杰先生聯絡（電話：(02)2230-0800轉207）。</li> </ol>
104.12.16	<p>市民來電反映，文山區萬芳路整條、興隆路三段、木柵農會等地。市民表示上述地點每天大約晚上七點後會聞到空氣中有酸臭味，市民認為疑似木柵焚化爐焚燒所致，相關單位稽查來源並測戴奧辛濃度，敬請相關單位查察處理。</p>	<ol style="list-style-type: none"> <li>1. 本廠焚化垃圾產生之廢氣皆經高溫燃燒後，再經靜電集塵器、濕式洗煙塔及觸媒反應塔等污染防治設備妥善處理，可有效防止異味及煙塵等排放，在本廠同仁審慎操作下，廢氣並有24小時連續監控，排放均符合法規標準，謹先向您誠摯說明。</li> <li>2. 因本廠排出之廢氣皆經850°C以上的高溫燃燒，廢氣裡的有機分子在此種高溫下都會被裂解，理論上不會再有酸臭的有機臭味。近日本廠也會派員主動巡查瞭解，日後若您再發現類似情形，為掌握時效，上班期間請致電本廠承辦人汪仁杰先生（聯絡電話(02)2230-0800轉207），假日或非上班時間請致電本廠中控室（聯絡電話(02)2230-0800轉624），本廠當即指派專人赴現場會同了解並妥善處理。</li> <li>3. 本廠操作運轉均有透明化公開資訊，歡迎上本廠網頁（<a href="http://www.mcrip.gov.taipei/">http://www.mcrip.gov.taipei/</a>）業務資訊/統計資料查詢相關公害防制資料，或隨時來廠參觀作進一步深入瞭解。謝謝您的來電與指教，若您對本次回復有任何疑問，歡迎逕洽承辦人汪仁杰先生聯絡（電話：(02)2230-0800轉207）。</li> </ol>

陳情日期	陳 情 摘 要	辦 理 情 形
104.12.16	<p>連續一個月以來發現文山區每晚到7:00以後，空氣中瀰漫著令人不適的酸臭味，疑似木柵焚化爐排出戴奧辛，投訴了1999和環保局稽查大隊，欲得知處理流程，稽查大隊卻告知這會由焚化爐派人抽查並與我聯絡，我的質疑是為何不是環保局稽查大隊抽檢或請第三公正單位抽檢，由焚化爐當責單位自己檢測怎能取信於民？</p>	<ol style="list-style-type: none"> <li>1. 本廠焚化垃圾產生之廢氣皆經高溫燃燒後，再經靜電集塵器、濕式洗煙塔及觸媒反應塔等污染防治設備妥善處理，可有效防止異味及煙塵等排放，在本廠同仁審慎操作下，廢氣並有24小時連續監控，排放均符合法規標準，謹先向您誠摯說明。</li> <li>2. 近期本廠會派員主動巡查，如您有發現明顯異味也可致電本廠中控室02-22300800#624，當會同瞭解處理。謝謝您的來電與指教，若您對本次回復有任何疑問，歡迎逕洽承辦人汪仁杰先生聯絡(電話：(02)2230-0800轉207)。</li> </ol>