

中華民國107年度

4-0602

(自107年1月1日起至107年12月31日止)

臺北市政府產業發展局主管

臺北市農業發展基金

附 屬 單 位 預 算

(特別收入基金)

# 臺北市農業發展基金

## 目次

中華民國107年度

一、財務摘要 .....	第 1	頁
二、業務計畫及預算概要 .....	第 3 - 5	頁
三、主要表		
(一) 基金來源、用途及餘絀預計表 .....	第 7	頁
(二) 現金流量預計表 .....	第 8	頁
四、附屬表		
(一) 基金來源－其他徵收收入明細表 .....	第 9	頁
(二) 基金來源－雜項收入明細表 .....	第 10	頁
(三) 基金用途－農業發展計畫明細表 .....	第 11 - 13	頁
五、參考表		
(一) 預計平衡表 .....	第 15 - 16	頁
(二) 各項費用彙計表 .....	第 17 - 18	頁
(三) 員工人數彙計表 .....	第 19	頁
(四) 用人費用彙計表 .....	第 20 - 21	頁
(五) 聘用及約僱人員明細表 .....	第 22	頁
(六) 單位（或計畫）成本分析表 .....	第 23	頁
(七) 5年來主要業務計畫分析表 .....	第 24	頁
(八) 臺北市農業發展基金收支保管及運用辦法 .....	第 25	頁

# 臺北市農業發展基金

40602-1

## 財務摘要

中華民國107年度

單位：新臺幣元

項 目	本 年 度	上 年 度	比較增減(-)	%
經營成績：				
基金來源	1,004,000	1,804,000	-800,000	-44.35
基金用途	1,578,543	1,776,158	-197,615	-11.13
賸餘(短絀－)	-574,543	27,842	-602,385	--
餘絀情形：				
基金餘額	24,508,144	25,082,687	-574,543	-2.29
現金流量(註)：				
現金及約當現金之淨增(減－)	-574,543	27,842	-602,385	--

附註：現金流量係採現金及約當現金基礎，包括現金及自投資日起3個月內到期或清償之債權證券。

本 頁 空 白

# 臺北市農業發展基金

## 業務計畫及預算概要

中華民國 107 年度

### 壹、基金概況

- 一、設立宗旨及願景：為辦理農業推廣及農地管理，依「農業用地變更回饋金撥繳及分配利用辦法」第 8 條規定設置本基金，並專供農村建設及農地管理之用。
- 二、組織概況(另附組織系統圖)：本基金以臺北市政府為主管機關，產業發展局為管理機關，基金業務由機關內部相關人員兼辦及聘用人員 1 人辦理。
- 三、基金歸類及屬性：本基金為預算法第 4 條第 1 項第 2 款第 5 目所定之特別收入基金。

### 貳、業務範圍及經營趨勢

- 一、業務範圍：辦理農業推廣、農村建設及農地管理等相關事項。
- 二、最近 5 年經營趨勢：103 年度基金來源決算數 1,692,947 元，基金用途決算數 2,823,846 元，104 年度基金來源決算數 4,944,084 元，基金用途決算數 1,699,877 元，前年度基金來源決算數 468,969 元，基金用途決算數 2,007,065 元，上年度基金來源預算數 1,804,000 元，基金用途預算數 1,776,158 元，本年度基金來源預算數 1,004,000 元，基金用途預算數 1,578,543 元，繼續執行農業發展計畫之延續性任務。

### 參、業務計畫

- 一、業務計畫及目標：

本年度業務計畫重點與預算配合情形及預期績效，詳列如下：

業務計畫名稱	計畫重點內容	預算數	預期績效
農業發展計畫	1.落實農地農用政策，加強農地管理。 2.照顧弱勢農民，辦理本市農業天然災害補償作業。 3.農地違規使用檢舉獎勵金。	1,578,543	1.促進農地管理達成農地農用政策。 2.本市農業遭逢天然災害後，補助天然災害受損農產業所需資材(如肥料、種子等)，協助農民於受損後迅速復耕恢復生產，另加強農地管理，避免農業用地違規使用。

- 二、執行政府重要政策：為辦理農業推廣及農地管理，依「農業用地變更回饋金撥繳及分配利用辦法」規定，並專供農村建設及農地管理之用。

### 肆、預算概要

- 一、基金來源及用途之預計：

(一)本年度基金來源：係包括其他徵收收入 1,000,000 元及雜項收入 4,000 元，合計 1,004,000 元。

# 臺北市農業發展基金 業務計畫及預算概要

中華民國 107 年度

(二)本年度基金用途：係補助農業災害救助費用 500,000 元、委託區公所辦理農用證明業務費 300,000 元及管理本基金所需業務費用 778,543 元，合計 1,578,543 元。

二、基金餘絀之預計：本年度基金來源及用途相抵後短絀 574,543 元，連同以前年度基金餘額 25,082,687 元，共有基金餘額 24,508,144 元，備供以後年度運用。

三、現金流量之預計：本年度現金及約當現金淨減 574,543 元，主要係業務活動之淨現金流出所致。

四、補辦預算事項：無。

## 伍、其他重要說明

一、本年度預算與上年度預算各項目增減之原因：

(一)員工人數增減之分析：本年度聘用人員 1 人，較上年度員工人數無增減。

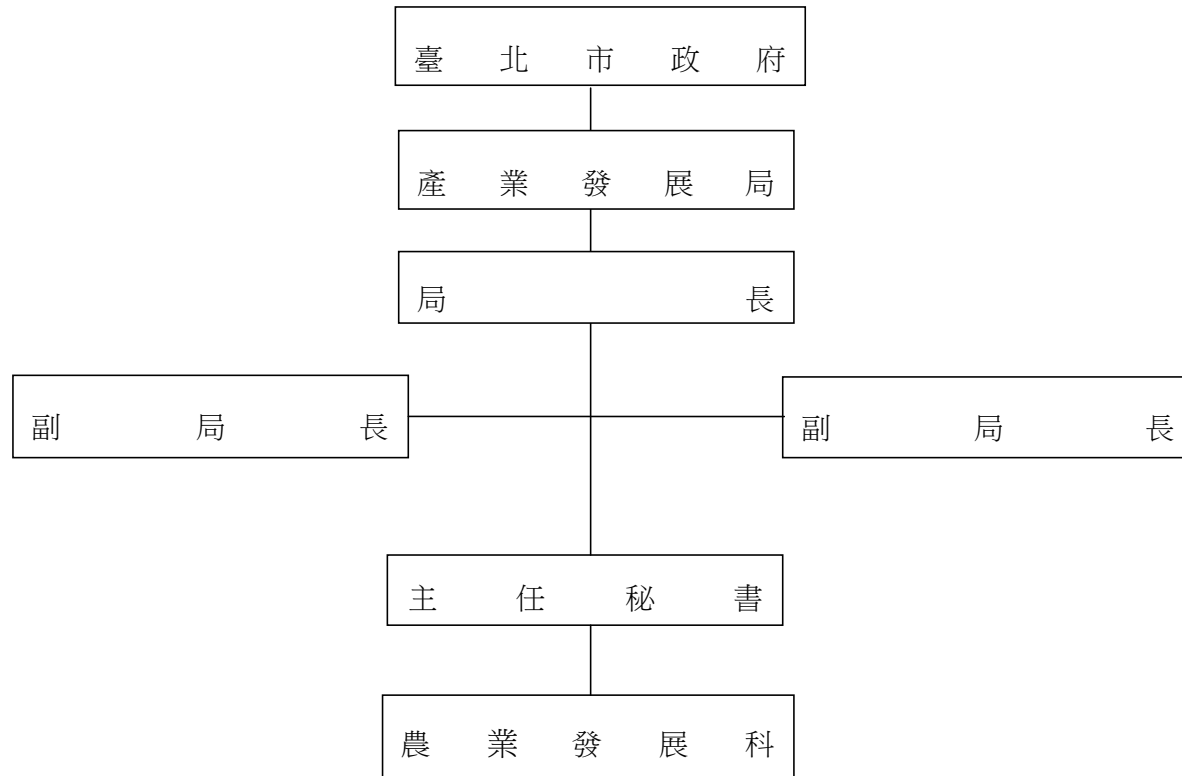
(二)基金來源、用途及餘絀各科目增減原因之分析：本年度基金來源 1,004,000 元，較上年度預算數 1,804,000 元，減少 800,000 元，係其他徵收收入減少 800,000 元所致；本年度基金用途 1,578,543 元，較上年度預算數 1,776,158 元，減少 197,615 元，係用人費用增加 1,932 元、材料及用品費增加 36 元、會費、捐助、補助、分攤、照護、救濟與交流活動費減少 200,000 元及其他增加 417 元所致。

二、其他有關說明：無。

臺北市農業發展基金  
業務計畫及預算概要

中華民國 107 年度

組織系統圖



本 頁 空 白



# 臺北市農業發展基金

40602-7

## 基金來源、用途及餘絀預計表

中華民國107年度

單位：新臺幣元

前年度決算數	科 目		本年度預算數	上年度預算數	比較增減（－）
	編 號	名 稱			
468,969	4	基金來源	1,004,000	1,804,000	-800,000
462,969	41	徵收及依法分配收入	1,000,000	1,800,000	-800,000
462,969	41Y	其他徵收收入	1,000,000	1,800,000	-800,000
6,000	4Y	其他收入	4,000	4,000	
6,000	4YY	雜項收入	4,000	4,000	
2,007,065	5	基金用途	1,578,543	1,776,158	-197,615
2,007,065	51	農業發展計畫	1,578,543	1,776,158	-197,615
-1,538,096	6	本期賸餘(短絀-)	-574,543	27,842	-602,385
26,855,936	71	期初基金餘額	25,082,687	26,883,661	-1,800,974
25,317,840	73	期末基金餘額	24,508,144	26,911,503	-2,403,359

## 臺北市農業發展基金

## 現金流量預計表

中華民國107年度

單位：新臺幣元

項 目		本年度預算數	說 明
編 號	名 稱		
81	業務活動之現金流量		
811	本期賸餘(短絀－)	-574,543	
813	業務活動之淨現金流入(流出－)	-574,543	
82	其他活動之現金流量		
82Z	其他活動之淨現金流入(流出－)		
83	現金及約當現金之淨增(淨減－)	-574,543	
84	期初現金及約當現金	25,151,936	
85	期末現金及約當現金	24,577,393	

註：本表係採現金及約當現金基礎，包括現金及自投資日起3個月內到期或清償之債權證券。

# 臺北市農業發展基金

40602-9

## 基金來源－其他徵收收入明細表

中華民國107年度

單位：新臺幣元

前年度決算數	上年度預算數	科 目		本 年 度 預 算 數				說 明
		編 號	名 稱	單 位	數 量	單 價	金 額	
462,969	1,800,000		合計				1,000,000	
462,969	1,800,000	41Y	其他徵收收入	年	1	1,000,000	1,000,000	較上年度預算數1,800,000元，減少800,000元。 農業用地變更回饋金。

臺北市農業發展基金  
基金來源－雜項收入明細表

中華民國107年度

單位：新臺幣元

前年度決算數	上年度預算數	科 目		本 年 度 預 算 數				說 明
		編 號	名 稱	單 位	數 量	單 價	金 額	
6,000	4,000		合計				4,000	
6,000	4,000	4YY	雜項收入	件	2	2,000	4,000	較上年度預算數4,000元，無增減。 農業用地變更使用案件之審查費收入。

# 臺北市農業發展基金

40602-11

## 基金用途－農業發展計畫明細表

中華民國107年度

單位：新臺幣元

前年度決算數	上年度預算數	科 目		本年度預算數				說 明
		編 號	名 稱	單位	數量	單價	金額	
2,007,065	1,776,158		合 計				1,578,543	
738,955	735,361	1	用人費用				737,293	
546,396	546,408	12	聘僱及兼職人員薪資				546,408	較上年度預算數546,408元，無增減。
546,396	546,408	121	聘用人員薪金	年	1	546,408	546,408	聘用人員1人薪金(詳聘用及約僱人員明細表第22頁)。
69,089	68,301	15	獎金				68,301	較上年度預算數68,301元，無增減。
69,089	68,301	152	年終獎金	年	1	68,301	68,301	聘用人員年終獎金。
32,784	32,784	16	退休及卹償金				32,784	較上年度預算數32,784元，無增減。
32,784	32,784	161	職員退休及離職金	年	1	32,784	32,784	聘用人員離職儲金。
90,686	87,868	18	福利費				89,800	較上年度預算數87,868元，增加1,932元。
67,126	64,308	181	分擔員工保險費	年	1	66,240	66,240	分擔聘用人員保險費。
7,560	7,560	187	員工通勤交通費	人、月、段	1x12x1	630	7,560	員工上下班交通費。
16,000	16,000	18Y	其他福利費	人	1	16,000	16,000	聘用人員休假補助費。
865,780	323,910	2	服務費用				323,910	
790	1,000	22	郵電費				1,000	較上年度預算數1,000元，無增減。
790	1,000	221	郵費	年	1	1,000	1,000	郵資。

# 臺北市農業發展基金

## 基金用途－農業發展計畫明細表

中華民國107年度

單位：新臺幣元

前年度決算數	上年度預算數	科 目		本年度預算數				說 明
		編 號	名 稱	單位	數量	單價	金額	
14,350	16,910	24	印刷裝訂與廣告費				16,910	較上年度預算數16,910元，無增減。
14,350	16,910	241	印刷及裝訂費	年	1	2,110	2,110	印製農業推廣及農地管理資料。
				本	160	80	12,800	印製預算書。
				年	1	2,000	2,000	印製帳冊等。
256,040	302,000	27	一般服務費				302,000	較上年度預算數302,000元，無增減。
254,040	300,000	277	代理(辦)費	年	1	300,000	300,000	委託辦理農用證明等業務。
2,000	2,000	27F	體育活動費	人、年	1x1	2,000	2,000	文康活動費，聘用人員1人，每人編列2,000元。
594,600	4,000	28	專業服務費				4,000	較上年度預算數4,000元，無增減。
14,000	4,000	285	講課鐘點、稿費、出席審查及查詢費	人次	2	2,000	4,000	農業推廣專家出席審查費。
580,600		28Y	其他					
2,330	3,404	3	材料及用品費				3,440	
2,330	3,404	32	用品消耗				3,440	較上年度預算數3,404元，增加36元。
330	1,404	321	辦公(事務)用品	人、月	1x12	120	1,440	聘用1人、按每人每月120元編列。

# 臺北市農業發展基金

40602-13

## 基金用途－農業發展計畫明細表

中華民國107年度

單位：新臺幣元

前年度決算數	上年度預算數	科 目		本年度預算數				說 明
		編 號	名 稱	單位	數量	單價	金額	
2,000	2,000	32Y	其他	年	1	2,000	2,000	農業發展計畫用品材料費。
400,000	712,000	7	會費、捐助、補助、分攤、 照護、救濟與交流活動費				512,000	
400,000	700,000	72	捐助、補助與獎助				500,000	較上年度預算數700,000元，減少200,000元。
400,000	700,000	72Y	其他	年	1	500,000	500,000	本市農業天然災害資材補助費用。
	12,000	74	補貼(償)、獎勵、慰問、 照護與救濟				12,000	較上年度預算數12,000元，無增減。
	12,000	74Y	其他	次	4	3,000	12,000	農地違規檢舉獎勵金。
	1,483	9	其他				1,900	
	1,483	91	其他支出				1,900	較上年度預算數1,483元，增加417元。
	1,483	91Y	其他	年	1	1,900	1,900	農業發展業務所需雜支。

本 頁 空 白



# 臺北市農業發展基金

40602-15

## 預計平衡表

中華民國107年12月31日

單位：新臺幣元

105年(前年)12月31日		科 目		107年12月31日		106年(上年)12月31日				比較 增減(-)
決 算 數		編 號	名 稱	預 計 數		預 計 數	調整數(±)	調整後預計數		
金 額	%			金 額	%			金 額	%	
25,938,262	100.00		資產合計	24,902,784	100.00	27,273,359	-1,828,816	25,444,543	100.00	-541,759
25,938,262	100.00	1	資產	24,902,784	100.00	27,273,359	-1,828,816	25,444,543	100.00	-541,759
25,678,439	99.00	11	流動資產	24,577,393	98.69	26,980,752	-1,828,816	25,151,936	98.85	-574,543
25,678,439	99.00	111	現金	24,577,393	98.69	26,978,252	-1,826,316	25,151,936	98.85	-574,543
25,678,439	99.00	1112	銀行存款	24,577,393	98.69	26,978,252	-1,826,316	25,151,936	98.85	-574,543
		113	應收款項			2,500	-2,500			
		113Y	其他應收款			2,500	-2,500			
259,823	1.00	12	投資、長期應收款項、貸墊款及 準備金	325,391	1.31	292,607		292,607	1.15	32,784
259,823	1.00	124	準備金	325,391	1.31	292,607		292,607	1.15	32,784
259,823	1.00	1241	退休及離職準備金	325,391	1.31	292,607		292,607	1.15	32,784
25,938,262	100.00		負債及基金餘額合計	24,902,784	100.00	27,273,359	-1,828,816	25,444,543	100.00	-541,759
620,422	2.39	2	負債	394,640	1.58	361,856		361,856	1.42	32,784
360,599	1.39	21	流動負債	69,249	0.28	69,249		69,249	0.27	
360,599	1.39	212	應付款項	69,249	0.28	69,249		69,249	0.27	
360,599	1.39	2125	應付費用	69,249	0.28	69,249		69,249	0.27	
259,823	1.00	22	其他負債	325,391	1.30	292,607		292,607	1.15	32,784
259,823	1.00	221	什項負債	325,391	1.30	292,607		292,607	1.15	32,784
259,823	1.00	2213	應付退休及離職金	325,391	1.30	292,607		292,607	1.15	32,784

## 臺北市農業發展基金

## 預計平衡表

中華民國107年12月31日

單位：新臺幣元

105年(前年)12月31日		科 目		107年12月31日		106年(上年)12月31日				比 較 增減(-)
決 算 數		編 號	名 稱	預 計 數		預 計 數	調 整 數(±)	調 整 後 預 計 數		
金 額	%			金 額	%			金 額	%	
25,317,840	97.61	3	基金餘額	24,508,144	98.42	26,911,503	-1,828,816	25,082,687	98.58	-574,543
25,317,840	97.61	31	基金餘額	24,508,144	98.42	26,911,503	-1,828,816	25,082,687	98.58	-574,543
25,317,840	97.61	311	基金餘額	24,508,144	98.42	26,911,503	-1,828,816	25,082,687	98.58	-574,543
25,317,840	97.61	3111	累積餘額	24,508,144	98.42	26,911,503	-1,828,816	25,082,687	98.58	-574,543

# 臺北市農業發展基金

40602-17

## 各項費用彙計表

中華民國107年度

單位：新臺幣元

前年度 決算數	上年度 預算數	計畫別	合計	農業發展計畫			
		用途別科目					
2,007,065	1,776,158	合計	1,578,543	1,578,543			
738,955	735,361	用人費用	737,293	737,293			
546,396	546,408	聘僱及兼職人員薪資	546,408	546,408			
546,396	546,408	聘用人員薪金	546,408	546,408			
69,089	68,301	獎金	68,301	68,301			
69,089	68,301	年終獎金	68,301	68,301			
32,784	32,784	退休及卹償金	32,784	32,784			
32,784	32,784	職員退休及離職金	32,784	32,784			
90,686	87,868	福利費	89,800	89,800			
67,126	64,308	分擔員工保險費	66,240	66,240			
7,560	7,560	員工通勤交通費	7,560	7,560			
16,000	16,000	其他福利費	16,000	16,000			
865,780	323,910	服務費用	323,910	323,910			
790	1,000	郵電費	1,000	1,000			
790	1,000	郵費	1,000	1,000			
14,350	16,910	印刷裝訂與廣告費	16,910	16,910			
14,350	16,910	印刷及裝訂費	16,910	16,910			
256,040	302,000	一般服務費	302,000	302,000			

## 臺北市農業發展基金

## 各項費用彙計表

中華民國107年度

單位：新臺幣元

前年度 決算數	上年度 預算數	計畫別	合計	農業發展計畫			
		用途別科目					
254,040	300,000	代理(辦)費	300,000	300,000			
2,000	2,000	體育活動費	2,000	2,000			
594,600	4,000	專業服務費	4,000	4,000			
14,000	4,000	講課鐘點、稿費、出席審 查及查詢費	4,000	4,000			
580,600		其他					
2,330	3,404	材料及用品費	3,440	3,440			
2,330	3,404	用品消耗	3,440	3,440			
330	1,404	辦公(事務)用品	1,440	1,440			
2,000	2,000	其他	2,000	2,000			
400,000	712,000	會費、捐助、補助、分攤、照 護、救濟與交流活動費	512,000	512,000			
400,000	700,000	捐助、補助與獎助	500,000	500,000			
400,000	700,000	其他	500,000	500,000			
	12,000	補貼(償)、獎勵、慰問、照 護與救濟	12,000	12,000			
	12,000	其他	12,000	12,000			
	1,483	其他	1,900	1,900			
	1,483	其他支出	1,900	1,900			
	1,483	其他	1,900	1,900			

# 臺北市農業發展基金

40602-19

## 員工人數彙計表

中華民國107年度

單位：人

計畫及項目	本年度預算數	上年度預算數	本年度增減數	增減原因
合計	1	1		
農業發展計畫部分	1	1		
臨時職員	1	1		

註：1.本表不包含臨時工員人數。

2.本表臨時職員係指奉准有案之約聘僱人員。

計畫及項目	合計	正式員額薪資	聘僱及兼職 人員薪資	超時工作報酬	津貼	獎金		
						年終獎金	績效獎金	考績獎金
合計	737,293		546,408			68,301		
農業發展計畫	737,293		546,408			68,301		
職員	737,293		546,408			68,301		

註：本表不包含臨時工員薪津。

發展基金

40602-21

彙計表

107年度

單位：新臺幣元

其他獎金	退休及卹償金		資遣費	福 利 費					提繳費
	退休金	卹償金		分擔保險費	傷病醫藥費	提撥福利金	員工通勤交通費	其他福利費	
	32,784			66,240			7,560	16,000	
	32,784			66,240			7,560	16,000	
	32,784			66,240			7,560	16,000	

臺北市農業發展基金  
聘用及約僱人員明細表

中華民國107年度

單位：新臺幣元

區分及職稱	人數	擔任工作	聘用或約僱 起訖期間	薪點	年需經費	月 支					經費來源 及其科目
						小計	折合 金額	勞保 保險費	健康 保險費	離職 儲金	
合計	1				713,733						
聘用人員小計	1				713,733						
技術人員	1				713,733						
聘用技術員	1	辦理收支保管及運用審 議事宜、農業用地變 更使用回饋金審查及繳 交核定事宜、農業用 地相關法規編修、農 業設施及寮舍申請、 農舍申請人資格審查、 農業發展相關等業務	107.01.01~107.12. 31	376	713,733	53,786	45,534	3,445	2,075	2,732	農業發展計畫



# 臺北市農業發展基金

40602-23

## 單位（或計畫）成本分析表

中華民國107年度

單位：新臺幣元

計畫別	單位	單位成本	數量	預算數	說明
合計				1,578,543	
農業發展計畫				1,578,543	本基金所執行農業發展計畫，係為辦理農業用地變更回饋金撥充之款項等收入用於提供資金協助本市各區公所等相關用途，故無法具體衡量數量及單位成本。

# 臺北市農業發展基金

## 5年來主要業務計畫分析表

中華民國107年度

單位：新臺幣元

年 度 及 項 目	單 位	數 量	單位成本或 平均利(費)率	金 額	說 明
(本)年度預算數 農業發展計畫				1,578,543 1,578,543	本計畫本年度重點內容為： 1.落實農地農用政策，加強農地管理。 2.照顧弱勢農民，辦理本市農業天然災害補償作業。 3.農地違規使用檢舉獎勵金。
(上)年度預算數 農業發展計畫				1,776,158 1,776,158	
(前)年度決算數 農業發展計畫				2,007,065 2,007,065	
(104)年度決算數 農業發展計畫				1,699,877 1,699,877	
(103)年度決算數 農業發展計畫				2,823,846 2,823,846	

# 臺北市農業發展基金

## 臺北市農業發展基金收支保管及運用辦法

中華民國 97 年 5 月 21 日

臺北市議會第 10 屆第 3 次定期大會第 8 次會議後予以存參

第一條 臺北市政府（以下簡稱本府）為加強臺北市（以下簡稱本市）農村建設及農地管理，依農業用地變更回饋金撥繳及分配利用辦法規定，設置臺北市農業發展基金（以下簡稱本基金），並依預算法第九十六條第二項準用第二十一條規定訂定本辦法。

本基金之收支、保管及運用，除法規另有規定外，依本辦法之規定辦理。

第二條 本基金為預算法第四條第一項第二款第五目所定之特別收入基金，以本府為主管機關，本府產業發展局為管理機關。

第三條 本基金之資金來源如下：

- 一 本市農業用地變更回饋金應撥充之款項收入。
- 二 本基金孳息收入。
- 三 其他收入。

第四條 本基金之資金用途如下：

- 一 提供資金協助本府產業發展局、本市各區公所、農民團體及農業相關基金會，從事農村建設及農地管理支出。
- 二 辦理農業研究、實驗及技術改進所需之補助支出。
- 三 農業推廣、農民教育等計畫執行支出。
- 四 農地違規使用檢舉獎勵金支出。
- 五 農業天然災害補償金、植物防疫、檢疫及銷毀費用支出。
- 六 管理本基金所需費用支出。
- 七 從事本國各級政府公債、國庫券、銀行可轉讓定期存單及其他短期票券等之短期投資支出。
- 八 其他有關支出。

第五條 本基金資金之存儲，依臺北市市庫自治條例有關規定辦理。

第六條 本基金應編列附屬單位預算。

前項預算之編製與執行、決算之編造及會計事務之處理，應依預算法、會計法、決算法及相關法規規定辦理。

第七條 本基金無存續必要時，應予結束，並辦理決算；其餘存權益應解繳市庫。

第八條 本辦法自發布日施行。