

中華民國 106 年度

9-1

(自106年1月1日起至106年12月31日止)

臺北市政府社會局

單位預算追加(減)預算

# 臺北市政府社會局

## 目 次

中華民國106年度

一、追加(減)預算總說明	第	1頁
二、主要表		
(一)歲入追加(減)預算表	第	7頁
(二)歲出追加(減)預算表	第	15頁
三、附屬表		
(一)歲入追加(減)預算項目說明提要、歲入明細表	第	25頁
(二)歲出追加(減)預算計畫提要及分支項目概況表暨人事費分析表		
1.經濟安全及平宅服務業務		
經濟安全	第	34頁
2.身心障礙福利業務		
身心障礙福利	第	35頁
3.老人福利業務		
老人福利	第	36頁
4.接受補助業務支出		
接受中央各部會補助業務支出	第	37頁
5.接受補助建設支出		
接受中央各部會補助建設支出	第	46頁
四、參考表		
(一)歲出追加(減)預算用途別科目分析表	第	50頁
(二)歲出追加(減)預算人事費彙計表	第	52頁

# 臺北市政府社會局

目

次

中華民國106年度

(三)歲出追加(減)預算聘僱人員薪津及保險費彙計表.....	第	54頁
(四)歲出追加(減)預算資本支出分析表.....	第	60頁

# 一、追加（減）預算總說明

追加(減)預算總說明

中華民國 106 年度

一、現行法定職掌及組織系統圖：

(一)機關主要職掌：本局執掌本市社會福利服務之規劃與推展，包括救助服務、不同族群與對象之保護、支持、成長與發展等福利政策與措施、社區工作、志願服務等。

(二)內部分層業務：本局置局長、副局長、主任秘書，下設 8 科 5 室及老人自費安養中心，其內部分掌業務如下：

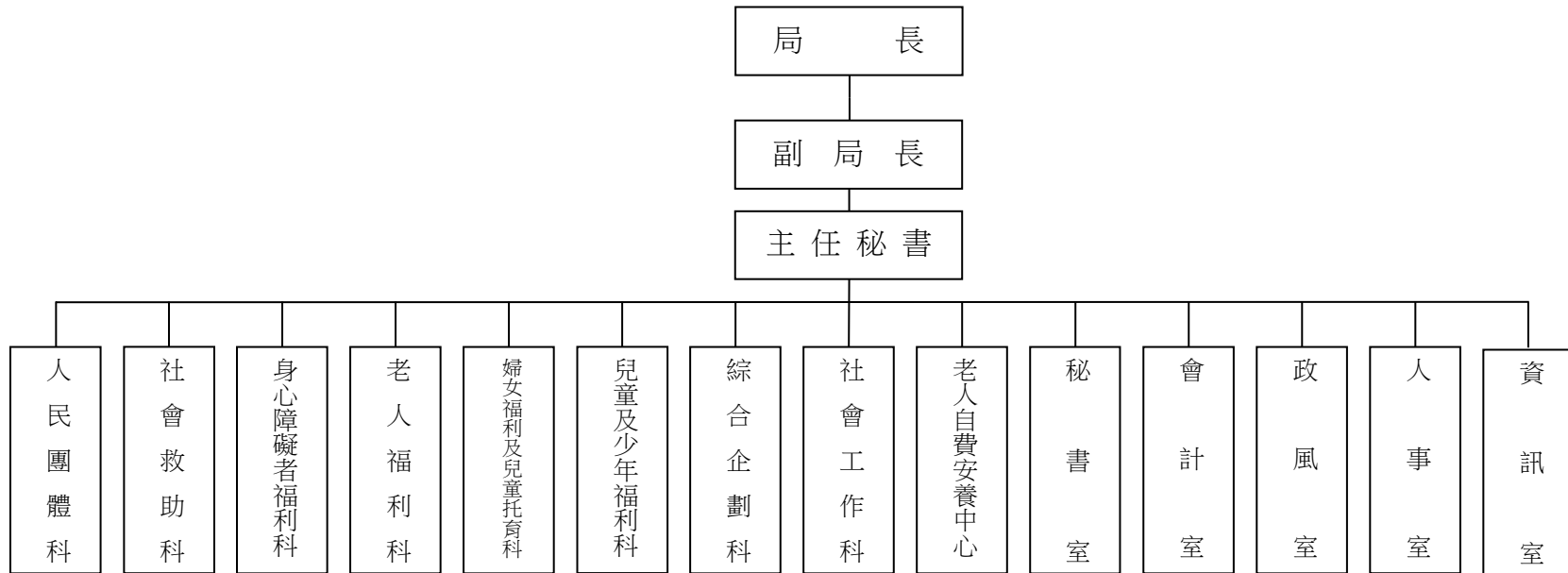
- 1.人 民 團 體 科：社會團體、工商業及自由職業團體、合作社、社區發展協會及社會福利相關基金會等會務輔導事項。
- 2.社 會 救 助 科：弱勢市民生活扶助、醫療補助、急難救助、災害救助、國民年金保險補助、以工代賑、平價住宅管理及居民輔導等事項。
- 3.身 心 障 礙 者 福 利 科：身心障礙者有關之權益維護、福利服務與相關機構之監督及輔導等事項。
- 4.老 人 福 利 科：老人有關之權益維護、福利服務與相關機構之監督及輔導等事項。
- 5.婦 女 福 利 及 兒 童 托 育 科：婦女有關之權益維護、福利服務、性別平權倡導與相關機構之監督及輔導；育兒津貼、兒童托育業務與相關人員、機構之監督及輔導等事項。
- 6.兒 童 及 少 年 福 利 科：兒童及少年有關之權益維護、福利服務與相關機構之監督及輔導等事項。
- 7.綜 合 企 劃 科：社會福利政策、制度、施政計畫之規劃整合與研究發展、社會福利用地需求評估與開發規劃及社會福利有關基金之管理等事項。
- 8.社 會 工 作 科：社會工作直接服務、遊民輔導庇護、社會工作專業發展、社會工作師管理及志願服務等事項。
- 9.老 人 自 費 安 養 中 心：提供進住中心老人生活照顧、文康活動、健康指導及相關專業服務等事項。
- 10.資 訊 室：社政資訊系統之規劃、設計、維護及管理等事項。
- 11.秘 書 室：文書、檔案、出納、總務、財產之管理，研考業務及不屬於其他各單位事項。

# 臺北市政府社會局 追加(減)預算總說明

中華民國 106 年度

- 12.會計室：依法辦理歲計、會計及統計事項。
- 13.人事室：依法辦理人事管理事項。
- 14.政風室：依法辦理政風事項。

### (三)組織系統圖



### 二、本年度施政（業務及工作）計畫修正重點及追加預算提要：

#### (一)本年度施政（業務及工作）計畫修正重點：

追加(減)預算總說明

中華民國 106 年度

1. 因獲行政院核定以中央特別統籌分配稅款補助本府因應社會福利津貼調整所需經費，爰追加相關預算。
2. 依據中央對直轄市及縣(市)政府補助辦法及各級地方政府墊付款處理要點辦理追加預算。

(二)追加預算提要：

1. 歲入部分：追加 1,521,977,097 元(經常門)。
2. 歲出部分：追加 2,233,247,097 元，明細如下：

(1)經常門：追加 2,215,928,597 元：

- ①追加行政院核定補助辦理調增低收入戶家庭、兒童及就學生活補助所需經費 353,431,000 元。
- ②追加行政院核定補助辦理調增身心障礙者生活補助所需經費 180,520,000 元。
- ③追加行政院核定補助辦理調增中低收入老人生活津貼補助所需經費 176,601,000 元。
- ④追加衛生福利部補助辦理低收入戶家庭生活、就學生活補助、低收入戶及中低收入戶醫療補助及住院看護補助經費 61,153,000 元。
- ⑤追加衛生福利部補助辦理充實地方政府社工人力配置及進用計畫經費 4,390,308 元。
- ⑥追加衛生福利部補助辦理增聘兒少保護社會工作人力實施計畫經費 2,284,514 元。
- ⑦追加衛生福利部補助辦理社會工作人員執業安全方案執行風險工作補助費 3,112,200 元。
- ⑧追加衛生福利部補助兒童、少年、婦女及家庭專科社會工作師合格訓練組織經費 256,000 元。
- ⑨追加衛生福利部社會及家庭署補助辦理身心障礙者生活補助經費 45,097,512 元。
- ⑩追加衛生福利部社會及家庭署補助辦理中低收入老人生活津貼補助經費 22,000,000 元。

臺北市政府社會局  
追加(減)預算總說明  
中華民國 106 年度

- ①追加衛生福利部社會及家庭署補助辦理身心障礙者日間照顧及住宿式照顧費用補助經費 17,178,212 元。
- ②追加衛生福利部社會及家庭署補助辦理身心障礙者輔具費用補助經費 464,276 元。
- ③追加衛生福利部社會及家庭署補助辦理發展遲緩兒童早期療育費用補助經費 2,307,000 元。
- ④追加衛生福利部社會及家庭署補助辦理長期照顧十年 2.0 整合計畫-推動 49 歲以下身心障礙者照顧服務補助(含居家服務、日間照顧、家庭托顧)經費 26,119,000 元。
- ⑤追加衛生福利部社會及家庭署補助辦理長照十年計畫 2.0 之強化整備身心障礙者長期照顧服務資源計畫經費 2,052,000 元。
- ⑥追加衛生福利部社會及家庭署補助辦理長期照顧十年計畫 2.0 之發展失能身心障礙者日間照顧服務資源經費 5,810,000 元。
- ⑦追加衛生福利部社會及家庭署補助辦理長期照顧十年計畫 2.0-照顧服務(含居家服務、日間照顧、家庭托顧、交通接送服務及老人營養餐飲服務)經費 600,000,000 元。
- ⑧追加衛生福利部社會及家庭署補助辦理長照十年計畫 2.0 之強化整備長期照顧服務資源工作計畫經費 4,368,000 元。
- ⑨追加衛生福利部社會及家庭署補助辦理多元照顧中心(小規模多機能)經費 472,500 元。
- ⑩追加衛生福利部社會及家庭署補助辦理長照十年計畫 2.0 之社區及偏鄉資源發展量能提升整合型方案-小規模多機能(專業加給)經費 51,000 元。
- ⑪追加衛生福利部社會及家庭署補助辦理長照十年計畫 2.0 之社區及偏鄉資源發展量能提升整合型方案-失智症老人團體家屋經費 3,628,000 元。
- ⑫追加衛生福利部社會及家庭署補助辦理父母未就業家庭育兒津貼發放人力補助計畫經費 459,000 元。
- ⑬追加衛生福利部社會及家庭署補助辦理父母未就業家庭育兒津貼實施計畫-育兒津貼經費 477,040,000 元。
- ⑭追加衛生福利部社會及家庭署補助辦理父母未就業家庭育兒津貼實施計畫-親職教育經費 1,676,000 元。



追加(減)預算總說明

中華民國 106 年度

- ②⑤追加衛生福利部社會及家庭署補助辦理父母未就業家庭育兒津貼業務宣導與教育訓練費用補助計畫經費 271,000 元。
  - ②⑥追加衛生福利部社會及家庭署補助辦理公私協力托育資源中心推廣及服務品質提升計畫經費 5,850,000 元。
  - ②⑦追加衛生福利部社會及家庭署補助辦理建構托育管理制度實施計畫-專案人力經費 883,575 元。
  - ②⑧追加衛生福利部社會及家庭署補助辦理建構托育管理制度實施計畫-就業者家庭部分托育費用補助經費 194,000,000 元。
  - ②⑨追加衛生福利部社會及家庭署補助辦理特殊境遇家庭扶助經費 19,122,000 元。
  - ③⑩追加衛生福利部社會及家庭署社會福利基金之公益彩券回饋金補助辦理低收入戶及中低收入戶家庭自立脫貧服務方案及促進就業服務方案計畫經費 1,336,000 元。
  - ③⑪追加衛生福利部社會及家庭署社會福利基金之公益彩券回饋金補助辦理身心障礙者自立生活支持服務計畫經費 1,938,000 元。
  - ③⑫追加衛生福利部社會及家庭署社會福利基金之公益彩券回饋金補助加強建構身心障礙者通報、轉銜及個管服務計畫經費 925,000 元。
  - ③⑬追加衛生福利部社會及家庭署社會福利基金之公益彩券回饋金補助辦理性騷擾防治查核輔導教育訓練與被害人服務計畫經費 517,000 元。
  - ③⑭追加財政部補助辦理菸品健康福利捐供私劣菸品查緝經費 615,500 元。
- (2)資本門：追加 17,318,500 元：
- ①追加衛生福利部社會及家庭署補助辦理長期照顧十年計畫-充實輔具服務專車申請補助計畫經費 2,000,000 元。
  - ②追加衛生福利部社會及家庭署補助辦理長照十年計畫 2.0 之發展失能身心障礙者日間照顧服務資之開辦設施設備費及修繕費 10,830,000 元。

臺北市政府社會局  
追加(減)預算總說明  
中華民國 106 年度

- ③追加衛生福利部社會及家庭署補助辦理長期照顧十年計畫 2.0-補助長期照顧服務提供單位充實設施設備費、修繕費及辦公設施設備費 2,372,000 元。
- ④追加衛生福利部社會及家庭署補助辦理長照十年計畫 2.0 之社區及偏鄉資源發展量能提升整合型方案-補助失智症老人團體家屋提供單位充實設施設備費 124,000 元。
- ⑤追加衛生福利部社會及家庭署社會福利基金之公益彩券回饋金補助辦理上下自如，跨梯無礙-建構爬梯機服務輸送體系計畫經費 1,840,000 元。
- ⑥追加衛生福利部社會及家庭署社會福利基金之公益彩券回饋金補助辦理身心障礙者自立生活支持服務計畫之設施設備費 50,000 元。
- ⑦追加財政部補助辦理菸品健康福利捐供私劣菸品查緝經費 102,500 元。

## 二、主 要 表

# 臺北市政府社會局

## 歲入追加(減)預算表

9-1-7

中華民國106年度

單位：新臺幣元

科 目				原 預 算 數			追 加 ( 減 ) 預 算 數			追 加 ( 減 ) 後 預 算 數			說 明
款	項	目	節	名 稱 及 編 號	合 計	經常門	資本門	合 計	經常門	資本門	合 計	經常門	
				總 計	43,869,552	43,869,552		1,521,977,097	1,521,977,097		1,565,846,649	1,565,846,649	
3				030000 罰款及賠償收入	3,127,500	3,127,500					3,127,500	3,127,500	
	59			09101 社會局	3,127,500	3,127,500					3,127,500	3,127,500	
		1		030100 罰金罰鍰及息金	3,100,000	3,100,000					3,100,000	3,100,000	
			1	030101 罰金罰鍰	3,100,000	3,100,000					3,100,000	3,100,000	
			2	030300 賠償收入	27,500	27,500					27,500	27,500	
			1	030301 一般賠償收入	27,500	27,500					27,500	27,500	
4				040000 規費收入	32,756,182	32,756,182					32,756,182	32,756,182	
	54			09101 社會局	32,756,182	32,756,182					32,756,182	32,756,182	
		1		040100 行政規費收入	80,000	80,000					80,000	80,000	
			1	040102 證照費	80,000	80,000					80,000	80,000	
			2	040200 使用規費收入	32,676,182	32,676,182					32,676,182	32,676,182	
			1	040202 場地設施使用費	2,752,646	2,752,646					2,752,646	2,752,646	
			2	040206 供應費	105,000	105,000					105,000	105,000	
			3	040207 服務費	29,818,536	29,818,536					29,818,536	29,818,536	
6				060000 財產收入	883,172	883,172					883,172	883,172	

# 臺北市政府社會局

## 歲入追加(減)預算表

中華民國106年度

單位：新臺幣元

科 目				原 預 算 數			追 加 ( 減 ) 預 算 數			追 加 ( 減 ) 後 預 算 數			說 明
款	項	目	節	合 計	經常門	資本門	合 計	經常門	資本門	合 計	經常門	資本門	
6	59			09101 社會局	883,172	883,172				883,172	883,172		
			1	060100 財產孳息	833,172	833,172				833,172	833,172		
			1	060102 地租	833,172	833,172				833,172	833,172		
			2	060400 廢舊物資售價	50,000	50,000				50,000	50,000		
			1	060401 廢舊物資售價	50,000	50,000				50,000	50,000		
8				080000 補助收入			1,521,977,097	1,521,977,097		1,521,977,097	1,521,977,097		
	25			09101 社會局			1,521,977,097	1,521,977,097		1,521,977,097	1,521,977,097		
			1	080100 上級政府補助收入			1,521,977,097	1,521,977,097		1,521,977,097	1,521,977,097		
			1	080102 計畫型補助收入			1,521,977,097	1,521,977,097		1,521,977,097	1,521,977,097		1. 追加衛生福利部補助辦理各項計畫收入 71,196,022元，明細如下： (1)低收入戶家庭生活、就學生活補助、低收入戶及中低收入戶醫療補助及住院看護補助 61,153,000元。 (2)充實地方政府社工人力配置及進用計畫 4,390,308元。

臺北市政府社會局  
歲入追加(減)預算表

9-1-9

中華民國106年度

單位：新臺幣元

科 目				原 預 算 數			追 加 ( 減 ) 預 算 數			追 加 ( 減 ) 後 預 算 數			說 明	
款	項	目	節	名 稱 及 編 號	合 計	經常門	資本門	合 計	經常門	資本門	合 計	經常門		資本門
														(3)增聘兒少保護社會工作人力實施計畫 2,284,514元。 (4)社會工作人員執業安全方案執行風險工作補助費 3,112,200元。 (5)兒童、少年、婦女及家庭專科社會工作師合格訓練組織 256,000元。 2.追加衛生福利部社會及家庭署補助辦理各項計畫收入 1,444,175,075元，明細如下： (1)身心障礙者生活補助 45,097,512元。 (2)中低收入老人生活津貼補助 22,000,000元。 (3)身心障礙者日間照顧及住宿式照顧費用補助 17,178,212元。 (4)身心障礙者輔具費用補助 464,276元。 (5)發展遲緩兒童早

# 臺北市政府社會局 歲入追加(減)預算表

中華民國106年度

單位：新臺幣元

科 目				原 預 算 數			追 加 ( 減 ) 預 算 數			追 加 ( 減 ) 後 預 算 數			說 明	
款	項	目	節	名稱及編號	合計	經常門	資本門	合計	經常門	資本門	合計	經常門		資本門
														期療育費用補助 2,307,000元。 (6)長期照顧十年2.0 整合計畫-推動49 歲以下身心障礙 者照顧服務(含居 家服務、日間照 顧、家庭托顧) 26,119,000元。 (7)長期照顧十年計 畫-充實輔具服務 專車申請補助計 畫 2,000,000元 。 (8)長照十年計畫2.0 之強化整備身心 障礙者長期照顧 服務資源計畫 2 ,052,000元。 (9)長照十年計畫2.0 之發展失能身心 障礙者日間照顧 服務資源 16,640 ,000元。 (10)長期照顧十年計 畫2.0-照顧服務 (含居家服務、 日間照顧、家庭 托顧、交通接送 服務及老人營養 餐飲服務) 602 ,372,000元。

臺北市政府社會局  
歲入追加(減)預算表

9-1-11

中華民國106年度

單位：新臺幣元

科 目				原 預 算 數			追 加 ( 減 ) 預 算 數			追 加 ( 減 ) 後 預 算 數			說 明	
款	項	目	節	名 稱 及 編 號	合 計	經常門	資本門	合 計	經常門	資本門	合 計	經常門		資本門
														(11)長照十年計畫2.0之強化整備長期照顧服務資源工作計畫 4,368,000元。 (12)多元照顧中心(小規模多機能)服務計畫 472,500元。 (13)長照十年計畫2.0之社區及偏鄉資源發展量能提升整合型方案-小規模多機能(專業加給) 51,000元。 (14)長照十年計畫2.0之社區及偏鄉資源發展量能提升整合型方案-失智症老人團體家屋 3,752,000元。 (15)父母未就業家庭育兒津貼發放人力補助計畫 459,000元。 (16)父母未就業家庭育兒津貼實施計畫-育兒津貼 477,040,000元。



# 臺北市政府社會局 歲入追加(減)預算表

中華民國106年度

單位：新臺幣元

科 目				原 預 算 數			追 加 ( 減 ) 預 算 數			追 加 ( 減 ) 後 預 算 數			說 明	
款	項	目	節	名 稱 及 編 號	合 計	經常門	資本門	合 計	經常門	資本門	合 計	經常門		資本門
														(17)父母未就業家庭 育兒津貼實施計 畫-親職教育 1 ,676,000元。 (18)父母未就業家庭 育兒津貼業務宣 導與教育訓練費 用補助計畫 271 ,000元。 (19)公私協力托育資 源中心推廣及服 務品質提升計畫 5,850,000元。 (20)建構托育管理制 度實施計畫-專 案人力 883,575 元。 (21)建構托育管理制 度實施計畫-就 業者家庭部分托 育費用補助 194 ,000,000元。 (22)特殊境遇家庭扶 助 19,122,000 元。 3.追加衛生福利部社 會及家庭署社會福 利基金之公益彩券 回饋金補助辦理各 項計畫收入 6,606 ,000元，明細如下： (1)低收入戶及中低

# 臺北市政府社會局

## 歲入追加(減)預算表

9-1-13

中華民國106年度

單位：新臺幣元

科 目				原 預 算 數			追 加 ( 減 ) 預 算 數			追 加 ( 減 ) 後 預 算 數			說 明
款	項	目	節	合 計	經常門	資本門	合 計	經常門	資本門	合 計	經常門	資本門	
													收入戶家庭自立 脫貧服務方案及 促進就業服務方 案計畫 1,336 ,000元。 (2)身心障礙者自立 生活支持服務計 畫 1,988,000元 。 (3)加強建構身心障 礙者通報、轉銜 及個管服務計畫 925,000元。 (4)上下自如、跨梯 無礙-建構爬梯機 服務輸送體系計 畫 1,840,000元 。 (5)性騷擾防治查核 輔導教育訓練與 被害人服務計畫 517,000元。 4. 以上1-3項共計追加 如列數。
10				100000 其他收入	7,102,698	7,102,698				7,102,698	7,102,698		
	61			09101 社會局	7,102,698	7,102,698				7,102,698	7,102,698		
		1		100200 雜項收入	7,102,698	7,102,698				7,102,698	7,102,698		
			1	100201 收回以前年度歲出	2,920,000	2,920,000				2,920,000	2,920,000		

# 臺北市政府社會局 歲入追加(減)預算表

中華民國106年度

單位：新臺幣元

科 目				原 預 算 數			追 加 ( 減 ) 預 算 數			追 加 ( 減 ) 後 預 算 數			說 明
款	項	目	節	合 計	經常門	資本門	合 計	經常門	資本門	合 計	經常門	資本門	
10	61	1	2	100202 其他雜項收入	4,182,698	4,182,698				4,182,698	4,182,698		

# 臺北市政府社會局

## 歲出追加(減)預算表

9-1-15

中華民國106年度

單位：新臺幣元

款	項	目	節	科 目 名稱及編號	原 預 算 數			追 加 ( 減 ) 預 算 數			追 加 ( 減 ) 後 預 算 數			說 明
					合 計	經常門	資本門	合 計	經常門	資本門	合 計	經常門	資本門	
9	1			09101 社會局	14,620,686,136	13,756,968,958	863,717,178	2,233,247,097	2,215,928,597	17,318,500	16,853,933,233	15,972,897,555	881,035,678	
			1	430100 一般行政	157,656,637	157,656,637					157,656,637	157,656,637		
				430101 行政管理	157,656,637	157,656,637					157,656,637	157,656,637		
				430200 人民團體輔導	29,148,259	29,148,259					29,148,259	29,148,259		
			2	430201 人民團體輔導	29,148,259	29,148,259					29,148,259	29,148,259		
				420300 經濟安全及平宅服務業務	9,064,457,510	9,064,457,510		353,431,000	353,431,000		9,417,888,510	9,417,888,510		
			3	420301 經濟安全	9,032,297,787	9,032,297,787		353,431,000	353,431,000		9,385,728,787	9,385,728,787		追加行政院核定以中央特別統籌分配稅款補助辦理調增低收入戶家庭、兒童及就學生活補助所需經費如列數。
				420302 平價住宅服務	32,159,723	32,159,723					32,159,723	32,159,723		
				430400 身心障礙福利業務	1,207,598,272	1,207,598,272		180,520,000	180,520,000		1,388,118,272	1,388,118,272		
			4	430401 身心障礙福利	1,207,598,272	1,207,598,272		180,520,000	180,520,000		1,388,118,272	1,388,118,272		追加行政院核定以中央特別統籌分配稅款補助辦理調增身心障礙者生活補助所需經費如列數。
				430500 老人福利業務	2,111,311,799	2,111,311,799		176,601,000	176,601,000		2,287,912,799	2,287,912,799		
			5	430501 老人福利	2,111,311,799	2,111,311,799		176,601,000	176,601,000		2,287,912,799	2,287,912,799		追加行政院核定以中央特別統籌分配稅款

# 臺北市政府社會局 歲出追加(減)預算表

中華民國106年度

單位：新臺幣元

科 目				原 預 算 數			追 加 ( 減 ) 預 算 數			追 加 ( 減 ) 後 預 算 數			說 明	
款	項	目	節	名 稱 及 編 號	合 計	經 常 門	資 本 門	合 計	經 常 門	資 本 門	合 計	經 常 門		資 本 門
9	1	6		430600 婦女福利及兒童托育業務	86,737,366	86,737,366					86,737,366	86,737,366		補助辦理調增中低收入老人生活津貼補助所需經費如列數。
			1	430601 兒童托育	52,904,407	52,904,407					52,904,407	52,904,407		
			2	430602 婦女福利	33,832,959	33,832,959					33,832,959	33,832,959		
			7	430700 兒童及少年福利業務	167,757,664	167,757,664					167,757,664	167,757,664		
			1	430701 兒童及少年福利	167,757,664	167,757,664					167,757,664	167,757,664		
			8	430800 綜合企劃業務	14,690,362	14,690,362					14,690,362	14,690,362		
			1	430801 綜合企劃業務	14,690,362	14,690,362					14,690,362	14,690,362		
			9	430900 社會工作業務	176,072,029	175,881,229	190,800				176,072,029	175,881,229	190,800	
			1	430901 社會工作專業服務	176,072,029	175,881,229	190,800				176,072,029	175,881,229	190,800	
			10	431000 老人自費安養業務	45,348,260	45,348,260					45,348,260	45,348,260		
			1	431001 老人安養服務	45,348,260	45,348,260					45,348,260	45,348,260		
			11	411100 社會保險業務	689,381,600	689,381,600					689,381,600	689,381,600		
			1	411101 社會保險	689,381,600	689,381,600					689,381,600	689,381,600		
			12	437100 建築及設備	843,526,378		843,526,378				843,526,378		843,526,378	
			1	437102 營建工程	836,369,701		836,369,701				836,369,701		836,369,701	

# 臺北市政府社會局

## 歲出追加(減)預算表

9-1-17

中華民國106年度

單位：新臺幣元

科 目				原 預 算 數			追 加 ( 減 ) 預 算 數			追 加 ( 減 ) 後 預 算 數			說 明
款	項	目	節 名 稱 及 編 號	合 計	經 常 門	資 本 門	合 計	經 常 門	資 本 門	合 計	經 常 門	資 本 門	
9	1	12	2	437103 交通及運輸設備	88,000		88,000			88,000		88,000	
			3	437104 其他設備	7,068,677		7,068,677			7,068,677		7,068,677	
		13		439100 作業基金	20,000,000		20,000,000			20,000,000		20,000,000	
			1	439112 臺北市社會福利發展 基金	20,000,000		20,000,000			20,000,000		20,000,000	
		14		434100 第一預備金	7,000,000	7,000,000				7,000,000	7,000,000		
			1	434101 第一預備金	7,000,000	7,000,000				7,000,000	7,000,000		
		15		433900 接受補助業務支出			1,505,376,597	1,505,376,597		1,505,376,597	1,505,376,597		
			1	433902 接受中央各部會補助 業務支出			1,505,376,597	1,505,376,597		1,505,376,597	1,505,376,597		1. 追加衛生福利部補助辦理各項計畫經費 71,196,022元，明細如下： (1)低收入戶家庭生活、就學生活補助、低收入戶及中低收入戶醫療補助及住院看護補助 61,153,000元。 (2)充實地方政府社工人力配置及進用計畫 4,390,308元。 (3)增聘兒少保護社會工作人力實施計畫 2,284,514元。

# 臺北市政府社會局 歲出追加(減)預算表

中華民國106年度

單位：新臺幣元

科 目				原 預 算 數			追 加 ( 減 ) 預 算 數			追 加 ( 減 ) 後 預 算 數			說 明	
款	項	目	節	名 稱 及 編 號	合 計	經 常 門	資 本 門	合 計	經 常 門	資 本 門	合 計	經 常 門		資 本 門
														(4)社會工作人員執業安全方案執行風險工作補助費 3,112,200元。 (5)兒童、少年、婦女及家庭專科社會工作師合格訓練組織 256,000元。 2.追加衛生福利部社會及家庭署補助辦理各項計畫經費 1,428,849,075元，明細如下： (1)身心障礙者生活補助 45,097,512元。 (2)中低收入老人生活津貼補助 22,000,000元。 (3)身心障礙者日間照顧及住宿式照顧費用補助 17,178,212元。 (4)身心障礙者輔具費用補助 464,276元。 (5)發展遲緩兒童早期療育費用補助 2,307,000元。 (6)長期照顧十年2.0整合計畫-推動49歲以下身心障礙者照顧服務(含居家服務、日

臺北市政府社會局  
歲出追加(減)預算表

9-1-19

中華民國106年度

單位：新臺幣元

科 目				原 預 算 數			追 加 ( 減 ) 預 算 數			追 加 ( 減 ) 後 預 算 數			說 明
款	項	目	節 名 稱 及 編 號	合 計	經 常 門	資 本 門	合 計	經 常 門	資 本 門	合 計	經 常 門	資 本 門	
													間照顧、家庭托 顧) 26,119,000 元。 (7)長照十年計畫2. 0之強化整備身 心障礙者長期照 顧服務資源計畫 2,052,000元。 (8)長照十年計畫2. 0之發展失能身 心障礙者日間照 顧服務資源 5 ,810,000元。 (9)長期照顧十年計 畫2.0-照顧服務 (含居家服務、 日間照顧、家庭 托顧、交通接送 服務、老人營養 餐飲服務) 600 ,000,000元。 (10)長照十年計畫2 .0之強化整備 長期照顧服務 資源工作計畫 4,368,000元。 (11)多元照顧中心( 小規模多機能) 服務計畫 472 ,500元。 (12)長照十年計畫2 .0之社區及偏 鄉資源發展量 能提升整合型 方案-小規模多



# 臺北市政府社會局 歲出追加(減)預算表

中華民國106年度

單位：新臺幣元

科 目				原 預 算 數			追 加 ( 減 ) 預 算 數			追 加 ( 減 ) 後 預 算 數			說 明	
款	項	目	節	名 稱 及 編 號	合 計	經 常 門	資 本 門	合 計	經 常 門	資 本 門	合 計	經 常 門		資 本 門
														機能(專業加給) 51,000元。 (13)長照十年計畫2.0之社區及偏鄉資源發展量能提升整合型方案-失智症老人團體家屋 3,628,000元。 (14)父母未就業家庭育兒津貼發放人力補助計畫 459,000元。 (15)父母未就業家庭育兒津貼實施計畫-育兒津貼 477,040,000元。 (16)父母未就業家庭育兒津貼實施計畫-親職教育 1,676,000元。 (17)父母未就業家庭育兒津貼業務宣導與教育訓練費用補助計畫 271,000元。 (18)公私協力托育資源中心推廣及服務品質提升計畫 5,850,000元。

臺北市政府社會局  
歲出追加(減)預算表

9-1-21

中華民國106年度

單位：新臺幣元

科 目				原 預 算 數			追 加 ( 減 ) 預 算 數			追 加 ( 減 ) 後 預 算 數			說 明	
款	項	目	節	名 稱 及 編 號	合 計	經 常 門	資 本 門	合 計	經 常 門	資 本 門	合 計	經 常 門		資 本 門
														(19)建構托育管理制度實施計畫-專案人力 883,575元。 (20)建構托育管理制度實施計畫-就業者家庭部分托育費用補助 194,000,000元。 (21)特殊境遇家庭扶助 19,122,000元。 3.追加衛生福利部社會及家庭署社會福利基金之公益彩券回饋金補助辦理各項計畫經費 4,716,000元，明細如下： (1)低收入戶及中低收入戶家庭自立脫貧服務方案及促進就業服務方案計畫 1,336,000元。 (2)身心障礙者自立生活支持服務計畫 1,938,000元。 (3)加強建構身心障礙者通報、轉銜及個管服務計畫 925,000元。 (4)性騷擾防治查核

# 臺北市政府社會局 歲出追加(減)預算表

中華民國106年度

單位：新臺幣元

科 目				原 預 算 數			追 加 ( 減 ) 預 算 數			追 加 ( 減 ) 後 預 算 數			說 明	
款	項	目	節	名 稱 及 編 號	合 計	經 常 門	資 本 門	合 計	經 常 門	資 本 門	合 計	經 常 門		資 本 門
9	1	16		438300 接受補助建設支出				17,318,500		17,318,500	17,318,500		17,318,500	輔導教育訓練與被害人服務計畫 517,000元。 4. 追加財政部補助辦理「菸品健康福利捐供私劣菸品查緝工作計畫」經費 615,500元。 5. 以上1-4項共計追加如列數。
			1	438302 接受中央各部會補助建設支出				17,318,500		17,318,500	17,318,500		17,318,500	1. 追加衛生福利部社會及家庭署補助辦理各項計畫經費 15,326,000元，明細如下： (1) 長期照顧十年計畫-充實輔具服務專車申請補助計畫 2,000,000元。 (2) 長照十年計畫2.0之發展失能身心障礙者日間照顧服務資源之開辦設施設備費及修繕費 10,830,000元。 (3) 長期照顧十年計畫2.0-補助長期照顧服務提供單位充實設施設備費、修繕費及辦

臺北市政府社會局  
歲出追加(減)預算表

9-1-23

中華民國106年度

單位：新臺幣元

科 目				原 預 算 數			追 加 ( 減 ) 預 算 數			追 加 ( 減 ) 後 預 算 數			說 明	
款	項	目	節	名 稱 及 編 號	合 計	經 常 門	資 本 門	合 計	經 常 門	資 本 門	合 計	經 常 門		資 本 門
														公設設施備費 2,372,000元。 (4)長照十年計畫2.0之社區及偏鄉資源發展量能提升整合型方案-失智症老人團體家屋提供單位充實設施設備費 124,000元。 2.追加衛生福利部社會及家庭署社會福利基金之公益彩券回饋金補助辦理各項計畫經費 1,890,000元，明細如下： (1)上下自如，跨梯無礙-建構爬梯機服務輸送體系計畫-購置爬梯機 1,840,000元。 (2)身心障礙者自立生活支持服務計畫之設施設備費 50,000元。 3.追加財政部補助辦理「菸品健康福利捐供私劣菸品查緝工作計畫」經費 102,500元。 4.以上1-3項共計追加如列數。

# 三、附 屬 表

# 臺北市政府社會局

9-1-25

## 歲入追加(減)預算項目說明提要

經常門

中華民國106年度

單位：新臺幣元

科目	8款25項1目1節	來源別子目及細目編號與名稱	080102 上級政府補助收入 計畫型補助收入	追加(減) 預算金額	1,521,977,097元	承辦單位	救助科、身障科、老福 科、婦幼科、兒少科、 社工科
歲 入 項 目 說 明							
<p>一、項目內容：</p> <ol style="list-style-type: none"> <li>1. 衛生福利部補助辦理低收入戶家庭生活、就學生活補助、低收入戶及中低收入戶醫療補助及住院看護補助之補助收入。</li> <li>2. 衛生福利部補助辦理充實地方政府社工人力配置及進用計畫之補助收入。</li> <li>3. 衛生福利部補助辦理增聘兒少保護社會工作人員實施計畫之補助收入。</li> <li>4. 衛生福利部補助辦理社會工作人員執業安全方案執行風險工作補助費之補助收入。</li> <li>5. 衛生福利部補助辦理兒童、少年、婦女及家庭專科社會工作師合格訓練組織之補助收入。</li> <li>6. 衛生福利部社會及家庭署補助辦理身心障礙者生活補助之補助收入。</li> <li>7. 衛生福利部社會及家庭署補助辦理中低收入老人生活津貼補助之補助收入。</li> <li>8. 衛生福利部社會及家庭署補助辦理身心障礙者日間照顧及住宿式照顧費用補助之補助收入。</li> <li>9. 衛生福利部社會及家庭署補助辦理身心障礙者輔具費用補助之補助收入。</li> <li>10. 衛生福利部社會及家庭署補助辦理發展遲緩兒童早期療育費用補助之補助收入。</li> <li>11. 衛生福利部社會及家庭署補助辦理長期照顧十年2.0整合計畫-推動49歲以下身心障礙者照顧服務(含居家服務、日間照顧、家庭托顧)之補助收入。</li> <li>12. 衛生福利部社會及家庭署補助辦理長期照顧十年計畫-充實輔具服務專車申請補助計畫之補助收入。</li> <li>13. 衛生福利部社會及家庭署補助辦理長照十年計畫2.0之強化整備身心障礙者長期照顧服務資源計畫之補助收入。</li> <li>14. 衛生福利部社會及家庭署補助辦理長照十年計畫2.0之發展失能身心障礙者日間照顧服務資源之補助收入。</li> <li>15. 衛生福利部社會及家庭署補助辦理長期照顧十年計畫2.0-照顧服務(含居家服務、日間照顧、家庭托顧、交通接送服務及老人營養餐飲服務)之補助收入。</li> <li>16. 衛生福利部社會及家庭署補助辦理長照十年計畫2.0之強化整備長期照顧服務資源工作計畫之補助收入。</li> <li>17. 衛生福利部社會及家庭署補助辦理多元照顧中心(小規模多機能)服務計畫之補助收入。</li> <li>18. 衛生福利部社會及家庭署補助辦理長照十年計畫2.0之社區及偏鄉資源發展量能提升整合型方案-小規模多機能(專業加給)之補助收入。</li> <li>19. 衛生福利部社會及家庭署補助辦理長照十年計畫2.0之社區及偏鄉資源發展量能提升整合型方案-失智症老人團體家屋之補助收入。</li> <li>20. 衛生福利部社會及家庭署補助辦理父母未就業家庭育兒津貼發放人力補助計畫之補助收入。</li> <li>21. 衛生福利部社會及家庭署補助辦理父母未就業家庭育兒津貼實施計畫-育兒津貼之補助收入。</li> <li>22. 衛生福利部社會及家庭署補助辦理父母未就業家庭育兒津貼實施計畫-親職教育之補助收入。</li> <li>23. 衛生福利部社會及家庭署補助辦理父母未就業家庭育兒津貼業務宣導與教育訓練費用補助計畫之補助收入。</li> <li>24. 衛生福利部社會及家庭署補助辦理公私協力托育資源中心推廣及服務品質提升計畫之補助收入。</li> <li>25. 衛生福利部社會及家庭署補助建構托育管理制度實施計畫-專案人力之補助收入。</li> <li>26. 衛生福利部社會及家庭署補助建構托育管理制度實施計畫-就業者家庭部分托育費用補助之補助收入。</li> <li>27. 衛生福利部社會及家庭署補助辦理特殊境遇家庭扶助之補助收入。</li> <li>28. 衛生福利部社會及家庭署社會福利基金之公益彩券回饋金補助辦理低收入戶及中低收入戶家庭自立脫貧服務方案及促進就業服務方案計畫之補助收入。</li> </ol>							

# 臺北市政府社會局

## 歲入追加(減)預算項目說明提要

經常門

中華民國106年度

單位：新臺幣元

科目	8款25項1目1節	來源別子目及細目編號與名稱	080102 上級政府補助收入 計畫型補助收入	追加(減) 預算金額	1,521,977,097元	承辦單位	救助科、身障科、老福科、婦幼科、兒少科、社工科
		歲	入	項	目	說	明
29. 衛生福利部社會及家庭署社會福利基金之公益彩券回饋金補助辦理身心障礙者自立生活支持服務計畫之補助收入。 30. 衛生福利部社會及家庭署社會福利基金之公益彩券回饋金補助加強建構身心障礙者通報、轉銜及個管服務計畫之補助收入。 31. 衛生福利部社會及家庭署社會福利基金之公益彩券回饋金補助辦理上下自如、跨梯無礙-建構爬梯機服務輸送體系計畫之補助收入。 32. 衛生福利部社會及家庭署社會福利基金之公益彩券回饋金補助辦理性騷擾防治查核輔導教育訓練與被害人服務計畫之補助收入。 二、法令依據：依據中央對直轄市及縣(市)政府補助辦法辦理。 三、計算方法：1. 衛生福利部補助辦理低收入戶家庭生活、就學生活補助、低收入戶及中低收入戶醫療補助及住院看護補助之補助收入61,153,000元。 2. 衛生福利部補助辦理充實地方政府社工人力配置及進用計畫之補助收入4,390,308元。 3. 衛生福利部補助辦理增聘兒少保護社會工作人員實施計畫之補助收入2,284,514元。 4. 衛生福利部補助辦理社會工作人員執業安全方案執行風險工作補助費之補助收入3,112,200元。 5. 衛生福利部補助辦理兒童、少年、婦女及家庭專科社會工作師合格訓練組織之補助收入256,000元。 6. 衛生福利部社會及家庭署補助辦理身心障礙者生活補助之補助收入45,097,512元。 7. 衛生福利部社會及家庭署補助辦理中低收入老人生活津貼補助之補助收入22,000,000元。 8. 衛生福利部社會及家庭署補助辦理身心障礙者日間照顧及住宿式照顧費用補助之補助收入17,178,212元。 9. 衛生福利部社會及家庭署補助辦理身心障礙者輔具費用補助之補助收入464,276元。 10. 衛生福利部社會及家庭署補助辦理發展遲緩兒童早期療育費用補助之補助收入2,307,000元。 11. 衛生福利部社會及家庭署補助辦理長期照顧十年2.0整合計畫-推動49歲以下身心障礙者照顧服務(含居家服務、日間照顧、家庭托顧)之補助收入26,119,000元。 12. 衛生福利部社會及家庭署補助辦理長期照顧十年計畫-充實輔具服務專車申請補助計畫之補助收入2,000,000元。 13. 衛生福利部社會及家庭署補助辦理長照十年計畫2.0之強化整備身心障礙者長期照顧服務資源計畫之補助收入2,052,000元。 14. 衛生福利部社會及家庭署補助辦理長照十年計畫2.0之發展失能身心障礙者日間照顧服務資源之補助收入16,640,000元。 15. 衛生福利部社會及家庭署補助辦理長期照顧十年計畫2.0-照顧服務(含居家服務、日間照顧、家庭托顧、交通接送服務及老人營養餐飲服務)之補助收入602,372,000元。 16. 衛生福利部社會及家庭署補助辦理長照十年計畫2.0之強化整備長期照顧服務資源工作計畫之補助收入4,368,000元。 17. 衛生福利部社會及家庭署補助辦理多元照顧中心(小規模多機能)服務計畫之補助收入472,500元。 18. 衛生福利部社會及家庭署補助辦理長照十年計畫2.0之社區及偏鄉資源發展量能提升整合型方案-小規模多機能(專業加給)之補助收入51,000元。 19. 衛生福利部社會及家庭署補助辦理長照十年計畫2.0之社區及偏鄉資源發展量能提升整合型方案-失智症老人團體家屋之補助收入3,752,000元。 20. 衛生福利部社會及家庭署補助辦理父母未就業家庭育兒津貼發放人力補助計畫之補助收入459,000元。 21. 衛生福利部社會及家庭署補助辦理父母未就業家庭育兒津貼實施計畫-育兒津貼之補助收入477,040,000元。 22. 衛生福利部社會及家庭署補助辦理父母未就業家庭育兒津貼實施計畫-親職教育之補助收入1,676,000元。							

# 臺北市政府社會局

9-1-27

## 歲入追加(減)預算項目說明提要

經常門

中華民國106年度

單位：新臺幣元

科目	8款25項1目1節	來源別子目及細目編號與名稱	080102 上級政府補助收入 計畫型補助收入	追加(減) 預算金額	1,521,977,097元	承辦單位	救助科、身障科、老福科、婦幼科、兒少科、社工科
歲入追加(減)預算項目說明							
23. 衛生福利部社會及家庭署補助辦理父母未就業家庭育兒津貼業務宣導與教育訓練費用補助計畫之補助收入271,000元。 24. 衛生福利部社會及家庭署補助辦理公私協力托育資源中心推廣及服務品質提升計畫之補助收入5,850,000元。 25. 衛生福利部社會及家庭署補助建構托育管理制度實施計畫-專案人力之補助收入883,575元。 26. 衛生福利部社會及家庭署補助建構托育管理制度實施計畫-就業者家庭部分托育費用補助之補助收入194,000,000元。 27. 衛生福利部社會及家庭署補助辦理特殊境遇家庭扶助之補助收入19,122,000元。 28. 衛生福利部社會及家庭署社會福利基金之公益彩券回饋金補助辦理低收入戶及中低收入戶家庭自立脫貧服務方案及促進就業服務方案計畫之補助收入1,336,000元。 29. 衛生福利部社會及家庭署社會福利基金之公益彩券回饋金補助辦理身心障礙者自立生活支持服務計畫之補助收入1,988,000元。 30. 衛生福利部社會及家庭署社會福利基金之公益彩券回饋金補助加強建構身心障礙者通報、轉銜及個管服務計畫之補助收入925,000元。 31. 衛生福利部社會及家庭署社會福利基金之公益彩券回饋金補助辦理上下自如，跨梯無礙-建構爬梯機服務輸送體系計畫之補助收入1,840,000元。 32. 衛生福利部社會及家庭署社會福利基金之公益彩券回饋金補助辦理性騷擾防治查核輔導教育訓練與被害人服務計畫之補助收入517,000元。 四、實施進度：自106年1月1日起至106年12月31日止。 五、完成方法：依照規定填繳款書解繳市庫。 六、預期成果：按照預計項目內容執行完成。							



# 臺北市政府社會局

## 歲入追加(減)預算明細表

中華民國106年度

單位：新臺幣元

科目名稱	收入依據	收入期間	單位	數量	單價	追加(減)預算數	詳細計算及說明
計畫型補助收入	依據中央對直轄市及縣(市)政府補助辦法暨衛生福利部106.2.18衛部救字第1061360190號函辦理。	106.01.01-106.12.31	年	1	61,153,000.00	1,521,977,097 61,153,000	衛生福利部補助辦理低收入戶家庭生活、就學生活補助、低收入戶及中低收入戶醫療補助及住院看護補助之補助收入。
	依據衛生福利部105.11.9衛部救字第1051362953號函及106.3.14衛部救字第1061360494號函辦理。	106.01.01-106.12.31	年	1	4,390,308.00	4,390,308	衛生福利部補助辦理充實地方政府社工人力配置及進用計畫之補助收入(含105年7-12月及年終獎金2,310,895元、106年暫列核定數5成2,079,413元)。
	依據中央對直轄市及縣(市)政府補助辦法暨衛生福利部106.3.28衛部護字第1061460323號函辦理。	106.01.01-106.12.31	年	1	2,284,514.00	2,284,514	衛生福利部補助辦理增聘兒少保護社會工作人力實施計畫之補助收入。
	依據中央對直轄市及縣(市)政府補助辦法暨衛生福利部106.3.14衛部救字第1061360524號函辦理。	106.01.01-106.12.31	年	1	3,112,200.00	3,112,200	衛生福利部補助辦理社會工作人員執業安全方案執行風險工作補助費之補助收入。
	依據中央對直轄市及縣(市)政府補助辦法暨衛生福利部106.6.12衛部救字第1061361491K號函辦理。	106.01.01-106.12.31	年	1	256,000.00	256,000	衛生福利部補助辦理兒童、少年、婦女及家庭專科社會工作師合格訓練組織之補助收入。
	依據中央對直轄市及縣(市)政府補助辦法暨衛	106.01.01-106.12.31	年	1	45,097,512.00	45,097,512	衛生福利部社會及家庭署補助辦理身心障礙者生活補助之補助收入。

臺北市政府社會局

9-1-29

歲入追加(減)預算明細表

中華民國106年度

單位：新臺幣元

科目名稱	收入依據	收入期間	單位	數量	單價	追加(減)預算數	詳細計算及說明
	生福利部社會及家庭署 106.5.18社家障字第1060700777號函辦理。						
	依據中央對直轄市及縣(市)政府補助辦法暨衛生福利部社會及家庭署106.5.8社家老字第1060800503號函辦理。	106.01.01-106.12.31	年	1	22,000,000.00	22,000,000	衛生福利部社會及家庭署補助辦理中低收入老人生活津貼補助之補助收入。
	依據中央對直轄市及縣(市)政府補助辦法暨衛生福利部社會及家庭署106.5.18社家障字第1060700777號函辦理。	106.01.01-106.12.31	年	1	17,178,212.00	17,178,212	衛生福利部社會及家庭署補助辦理身心障礙者日間照顧及住宿式照顧費用補助之補助收入。
	依據中央對直轄市及縣(市)政府補助辦法暨衛生福利部社會及家庭署106.5.18社家障字第1060700777號函辦理。	106.01.01-106.12.31	年	1	464,276.00	464,276	衛生福利部社會及家庭署補助辦理身心障礙者輔具費用補助之補助收入。
	依據中央對直轄市及縣(市)政府補助辦法暨衛生福利部社會及家庭署106.4.17社家支字第1060900351號函辦理。	106.01.01-106.12.31	年	1	2,307,000.00	2,307,000	衛生福利部社會及家庭署補助辦理發展遲緩兒童早期療育費用補助之補助收入。
	依據中央對直轄市及縣(市)政府補助辦法暨衛生福利部社會及家庭署106.2.24社家障字第1060700176號函辦理。	106.01.01-106.12.31	年	1	26,119,000.00	26,119,000	衛生福利部社會及家庭署補助辦理長期照顧十年2.0整合計畫-推動49歲以下身心障礙者照顧服務(含居家服務、日間照顧、家庭托顧)之補助收入。

# 臺北市政府社會局

## 歲入追加(減)預算明細表

中華民國106年度

單位：新臺幣元

科目名稱	收入依據	收入期間	單位	數量	單價	追加(減)預算數	詳細計算及說明
	依據中央對直轄市及縣(市)政府補助辦法暨衛生福利部社會及家庭署106.5.11社家障字第1060006381號函辦理。	106.01.01-106.12.31	年	1	2,000,000.00	2,000,000	衛生福利部社會及家庭署補助辦理長期照顧十年計畫-充實輔具服務專車申請補助計畫之補助收入。
	依據中央對直轄市及縣(市)政府補助辦法暨衛生福利部社會及家庭署106.3.24社家障字第1060004957號函辦理。	106.01.01-106.12.31	年	1	2,052,000.00	2,052,000	衛生福利部社會及家庭署補助辦理長照十年計畫2.0之強化整備身心障礙者長期照顧服務資源計畫之補助收入。
	依據中央對直轄市及縣(市)政府補助辦法暨衛生福利部社會及家庭署106.6.15社家障字第1060103030號函辦理。	106.01.01-106.12.31	年	1	16,640,000.00	16,640,000	衛生福利部社會及家庭署補助辦理長照十年計畫2.0之發展失能身心障礙者日間照顧服務資源之補助收入。
	依據中央對直轄市及縣(市)政府補助辦法暨衛生福利部社會及家庭署106.2.24社家老字第1060000741號函辦理。	106.01.01-106.12.31	年	1	602,372,000.00	602,372,000	衛生福利部社會及家庭署補助辦理長期照顧十年計畫2.0-照顧服務(含居家服務、日間照顧、家庭托顧、交通接送服務及老人營養餐飲服務)之補助收入。
	依據中央對直轄市及縣(市)政府補助辦法暨衛生福利部社會及家庭署106.2.22社家老字第1060800164號函辦理。	106.01.01-106.12.31	年	1	4,368,000.00	4,368,000	衛生福利部社會及家庭署補助辦理長照十年計畫2.0之強化整備長期照顧服務資源工作計畫之補助收入。
	依據中央對直轄市及縣(市)政府補助辦法暨衛	106.01.01-106.12.31	年	1	472,500.00	472,500	衛生福利部社會及家庭署補助辦理多元照顧中心(小規模多機能)服務計畫之補助

臺北市政府社會局

9-1-31

歲入追加(減)預算明細表

中華民國106年度

單位：新臺幣元

科目名稱	收入依據	收入期間	單位	數量	單價	追加(減)預算數	詳細計算及說明
	生福利部社會及家庭署 106.6.9社家老字第106 0800550號函辦理。						收入。
	依據中央對直轄市及縣 (市)政府補助辦法暨衛 生福利部社會及家庭署 106.6.20社家老字第10 60800420號函辦理。	106.01.01-106.12.31	年	1	51,000.00	51,000	衛生福利部社會及家庭署補助辦理長照十 年計畫2.0之社區及偏鄉資源發展量能提 升整合型方案-小規模多機能(專業加給 )之補助收入。
	依據中央對直轄市及縣 (市)政府補助辦法暨衛 生福利部社會及家庭署 106.6.20社家老字第10 60800420號函辦理。	106.01.01-106.12.31	年	1	3,752,000.00	3,752,000	衛生福利部社會及家庭署補助辦理長照十 年計畫2.0之社區及偏鄉資源發展量能提 升整合型方案-失智症老人團體家屋之補 助收入。
	依據中央對直轄市及縣 (市)政府補助辦法暨衛 生福利部社會及家庭署 105.12.26社家幼字第1 050601364號函辦理。	106.01.01-106.12.31	年	1	459,000.00	459,000	衛生福利部社會及家庭署補助辦理父母未 就業家庭育兒津貼發放人力補助計畫之補 助收入。
	依據中央對直轄市及縣 (市)政府補助辦法暨衛 生福利部社會及家庭署 105.12.28社家幼字第1 050601248號函辦理。	106.01.01-106.12.31	年	1	477,040,000.00	477,040,000	衛生福利部社會及家庭署補助辦理父母未 就業家庭育兒津貼實施計畫-育兒津貼之 補助收入。
	依據中央對直轄市及縣 (市)政府補助辦法暨衛 生福利部社會及家庭署 105.12.28社家幼字第1 050601248號函辦理。	106.01.01-106.12.31	年	1	1,676,000.00	1,676,000	衛生福利部社會及家庭署補助辦理父母未 就業家庭育兒津貼實施計畫-親職教育之 補助收入。

# 臺北市政府社會局

## 歲入追加(減)預算明細表

中華民國106年度

單位：新臺幣元

科目名稱	收入依據	收入期間	單位	數量	單價	追加(減)預算數	詳細計算及說明
	依據中央對直轄市及縣(市)政府補助辦法暨衛生福利部社會及家庭署105.8.19社家幼字第1050600876號函辦理。	106.01.01-106.12.31	年	1	271,000.00	271,000	衛生福利部社會及家庭署補助辦理父母未就業家庭育兒津貼業務宣導與教育訓練費用補助計畫之補助收入。
	依據中央對直轄市及縣(市)政府補助辦法暨衛生福利部社會及家庭署106.4.14社家支字第1060900204號函辦理。	106.01.01-106.12.31	年	1	5,850,000.00	5,850,000	衛生福利部社會及家庭署補助辦公私協力托育資源中心推廣及服務品質提升計畫之補助收入。
	依據中央對直轄市及縣(市)政府補助辦法暨衛生福利部社會及家庭署105.12.21社家支字第1050901275號函辦理。	106.01.01-106.12.31	年	1	883,575.00	883,575	衛生福利部社會及家庭署補助建構托育管理制度實施計畫-專案人力之補助收入。
	依據衛生福利部社會及家庭署105.10.14社家支字第1050900935號函及106.1.18社家支字第1060900020號函等辦理	106.01.01-106.12.31	年	1	194,000,000.00	194,000,000	衛生福利部社會及家庭署補助建構托育管理制度實施計畫-就業者家庭部分托育費用補助之補助收入(含105年度62,000,000元及106年度132,000,000元)。
	依據中央對直轄市及縣(市)政府補助辦法暨衛生福利部社會及家庭署106.3.1社家支字第1060900164號函辦理。	106.01.01-106.12.31	年	1	19,122,000.00	19,122,000	衛生福利部社會及家庭署補助辦理特殊境遇家庭扶助之補助收入。
	依據中央對直轄市及縣(市)政府補助辦法暨衛	106.01.01-106.12.31	年	1	1,336,000.00	1,336,000	衛生福利部社會及家庭署社會福利基金之公益彩券回饋金補助辦理低收入戶及中低

臺北市政府社會局

9-1-33

歲入追加(減)預算明細表

中華民國106年度

單位：新臺幣元

科目名稱	收入依據	收入期間	單位	數量	單價	追加(減)預算數	詳細計算及說明
	生福利部105.12.26衛 部救字第1050138437號 函辦理。						收入戶家庭自立脫貧服務方案及促進就業 服務方案計畫之補助收入。
	依據中央對直轄市及縣 (市)政府補助辦法暨衛 生福利部社會及家庭署 106.3.22社家障字第10 60004118號函辦理。	106.01.01-106.12.31	年	1	1,988,000.00	1,988,000	衛生福利部社會及家庭署社會福利基金之 公益彩券回饋金補助辦理身心障礙者自立 生活支持服務計畫之補助收入。
	依據中央對直轄市及縣 (市)政府補助辦法暨衛 生福利部社會及家庭署 105.12.14社家企字第1 050501575號函辦理。	106.01.01-106.12.31	年	1	925,000.00	925,000	衛生福利部社會及家庭署社會福利基金之 公益彩券回饋金補助加強建構身心障礙者 通報、轉銜及個管服務計畫之補助收入。
	依據中央對直轄市及縣 (市)政府補助辦法暨衛 生福利部社會及家庭署 106.5.11社家障字第10 60700718號函辦理。	106.01.01-106.12.31	年	1	1,840,000.00	1,840,000	衛生福利部社會及家庭署社會福利基金之 公益彩券回饋金補助辦理上下自如，跨梯 無礙-建構爬梯機服務輸送體系計畫之補 助收入。
	依據中央對直轄市及縣 (市)政府補助辦法暨衛 生福利部106.1.6衛部 護字第1061460034號函 辦理。	106.01.01-106.12.31	年	1	517,000.00	517,000	衛生福利部社會及家庭署社會福利基金之 公益彩券回饋金補助辦理性騷擾防治查核 輔導教育訓練與被害人服務計畫之補助收 入。

## 臺北市政府社會局

## 歲出追加(減)預算計畫提要及分支項目概況表

中華民國106年度

單位：新臺幣元

工作計畫名稱及編號		承辦單位		追加(減)預算金額		
420301經濟安全		救助科		353,431,000 元		
<p>一、計畫內容及預期成果：</p> <p>(一) 計畫內容：因獲行政院核定以中央特別統籌分配稅款補助本府因應社會福利津貼調整所需經費，爰追加相關預算。</p> <p>(二) 預期成果：因應物價調漲，行政院核定以中央特別統籌分配稅款補助辦理調增低收入戶家庭、兒童及就學生活補助所需經費，以保障經濟弱勢民眾基本生活。</p> <p>二、分支項目及用途別科目預算明細表：（本工作計畫原列預算9,032,297,787元，本年度追加353,431,000元。）</p>						
9 款 1 項 3 目 1 節	追加(減)預算數	說 明				
分支項目及用途別科目		單 位	數 量	單 價	金 額	內 容
一、經濟安全業務	353,431,000					
獎補助及損失	353,431,000					
社會福利津貼及濟助	353,431,000	年	1	353,431,000	353,431,000	行政院核定以中央特別統籌分配稅款補助辦理調增低收入戶家庭、兒童及就學生活補助(含105年增撥15,741,000元及106年337,690,000元)。依106年度中央及地方政府預算籌編原則第6點第4款規定辦理。

# 臺北市政府社會局

9-1-35

## 歲出追加(減)預算計畫提要及分支項目概況表

中華民國106年度

單位：新臺幣元

工作計畫名稱及編號	430401身心障礙福利	承辦單位	救助科	追加(減)預算金額	180,520,000 元
-----------	--------------	------	-----	-----------	---------------

一、計畫內容及預期成果：  
 (一) 計畫內容：因獲行政院核定以中央特別統籌分配稅款補助本府因應社會福利津貼調整所需經費，爰追加相關預算。  
 (二) 預期成果：因應物價調漲，行政院核定以中央特別統籌分配稅款補助辦理調增身心障礙者生活補助所需經費，以保障經濟弱勢民眾基本生活。  
 二、分支項目及用途別科目預算明細表：(本工作計畫原列預算1,207,598,272元，本年度追加180,520,000元。)

9 款 1 項 4 目 1 節 分支項目及用途別科目	追加(減) 預算數	說 明				
		單 位	數 量	單 價	金 額	內 容
一、支持及發展性服務	180,520,000					
獎補助及損失	180,520,000					
社會福利津貼及濟助	180,520,000	年	1	180,520,000	180,520,000	行政院核定以中央特別統籌分配稅款補助辦理調增身心障礙者生活補助。依106年度中央及地方政府預算籌編原則第6點第4款規定辦理。



## 臺北市政府社會局

## 歲出追加(減)預算計畫提要及分支項目概況表

中華民國106年度

單位：新臺幣元

工作計畫名稱及編號	430501老人福利	承辦單位	救助科	追加(減)預算金額	176,601,000 元
-----------	------------	------	-----	-----------	---------------

一、計畫內容及預期成果：

(一) 計畫內容：因獲行政院核定以中央特別統籌分配稅款補助本府因應社會福利津貼調整所需經費，爰追加相關預算。

(二) 預期成果：因應物價調漲，行政院核定以中央特別統籌分配稅款補助辦理調增中低收入老人生活津貼補助所需經費，以保障經濟弱勢民眾基本生活。

二、分支項目及用途別科目預算明細表：（本工作計畫原列預算2,111,311,799元，本年度追加176,601,000元。）

9 款 1 項 5 目 1 節 分支項目及用途別科目	追加(減) 預算數	說 明				
		單 位	數 量	單 價	金 額	內 容
一、社會參與及福利服務	176,601,000					
獎補助及損失	176,601,000					
社會福利津貼及濟助	176,601,000	年	1	176,601,000	176,601,000	行政院核定以中央特別統籌分配稅款補助辦理調增中低收入老人生活津貼補助。依106年度中央及地方政府預算籌編原則第6點第4款規定辦理。

## 歲出追加(減)預算計畫提要及分支項目概況表

中華民國106年度

單位：新臺幣元

工作計畫名稱及編號	433902接受中央各部會補助業務支出	承辦單位	救助科、身障科、老福科、婦幼科、兒少科、社工科	追加(減)預算金額	1,505,376,597 元
一、計畫內容及預期成果：					
(一) 計畫內容：					
1. 辦理低收入戶家庭生活、就學生活補助、低收入戶及中低收入戶醫療補助及住院看護補助經費。					
2. 辦理充實地方政府社工人力配置及進用計畫經費。					
3. 辦理增聘兒少保護社會工作人力實施計畫經費。					
4. 辦理社會工作人員執業安全方案執行風險工作補助費。					
5. 辦理兒童、少年、婦女及家庭專科社會工作師合格訓練組織經費。					
6. 辦理身心障礙者生活補助經費。					
7. 辦理中低收入老人生活津貼補助經費。					
8. 辦理身心障礙者日間照顧及住宿式照顧費用補助經費。					
9. 辦理身心障礙者輔具費用補助經費。					
10. 辦理發展遲緩兒童早期療育費用補助經費。					
11. 辦理長期照顧十年2.0整合計畫-推動49歲以下身心障礙者照顧服務補助經費。					
12. 辦理長照十年計畫2.0之強化整備身心障礙者長期照顧服務資源計畫經費。					
13. 辦理長照十年計畫2.0之發展失能身心障礙者日間照顧服務資源經費。					
14. 辦理長期照顧十年計畫2.0-照顧服務(含居家服務、日間照顧、家庭托顧、交通接送服務及老人營養餐飲服務)經費。					
15. 辦理長照十年計畫2.0之強化整備長期照顧服務資源工作計畫經費。					
16. 辦理多元照顧中心(小規模多機能)服務計畫經費。					
17. 辦理長照十年計畫2.0之社區及偏鄉資源發展量能提升整合型方案-小規模多機能(專業加給)經費。					
18. 辦理長照十年計畫2.0之社區及偏鄉資源發展量能提升整合型方案-失智症老人團體家屋經費。					
19. 辦理父母未就業家庭育兒津貼發放人力補助計畫經費。					
20. 辦理父母未就業家庭育兒津貼實施計畫-育兒津貼經費。					
21. 辦理父母未就業家庭育兒津貼實施計畫-親職教育經費。					
22. 辦理父母未就業家庭育兒津貼業務宣導與教育訓練費用補助計畫經費。					
23. 辦理公私協力托育資源中心推廣及服務品質提升計畫經費。					
24. 辦理建構托育管理制度實施計畫-專案人力經費。					
25. 辦理建構托育管理制度實施計畫-就業者家庭部分托育費用補助經費。					
26. 辦理特殊境遇家庭扶助經費。					
27. 辦理低收入戶及中低收入戶家庭自立脫貧服務方案及促進就業服務方案計畫經費。					
28. 辦理身心障礙者自立生活支持服務計畫經費。					
29. 加強建構身心障礙者通報、轉銜及個管服務計畫經費。					
30. 辦理性騷擾防治查核輔導教育訓練與被害人服務計畫經費。					
31. 辦理菸品健康福利捐供私劣菸品查緝經費。					
(二) 預期成果：完成各項申請補助計畫。					

# 臺北市政府社會局

## 歲出計畫提要及分支項目概況表

中華民國106年度

單位：新臺幣元

工作計畫名稱及編號	433902接受中央各部會補助業務支出	承辦單位	救助科、身障科、老福科、婦幼科、兒少科、社工科	追加(減)預算金額	1,505,376,597 元
-----------	---------------------	------	-------------------------	-----------	-----------------

二、分支項目及用途別科目預算明細表：（本工作計畫係屬新增，本年度追加1,505,376,597元。）

9 款 1 項 15 目 1 節	追加(減)預算數	說 明				
分支項目及用途別科目		單 位	數 量	單 價	金 額	內 容
一、衛生福利部補助辦理各項計畫	71,196,022					依106年度中央及地方政府預算籌編原則第6點第4款規定辦理。
人事費	7,955,822					辦理充實地方政府社工人力配置及進用計畫(含105年7-12月及年終獎金 2,310,895元、106年暫列核定數5成 2,079,413元)、增聘兒少保護社會工作人力實施計畫(106年度 2,284,514元)及社會工作人員執業安全方案執行風險工作補助費(106年度 1,281,000元)經費。
約聘僱人員待遇	5,791,071	年	1	5,791,071	5,791,071	聘用26人人事費(詳聘僱人員薪津及保險費彙計表)。
其他給與	1,281,000	年	1	1,281,000	1,281,000	辦理社會工作人員執業安全方案執行風險工作補助費。
退休離職儲金	296,850	年	1	296,850	296,850	約聘僱退休離職儲金(詳聘僱人員薪津及保險費彙計表)。
保險	586,901	年	1	352,590	352,590	約聘僱勞保費(詳聘僱人員薪津及保險費彙計表)。
		年	1	234,311	234,311	約聘僱健保費(詳聘僱人員薪津及保險費彙計表)。
業務費	2,087,200					

臺北市政府社會局

9-1-39

歲出追加(減)預算計畫提要及分支項目概況表

中華民國106年度

單位：新臺幣元

9 款 1 項 15 目 1 節 分支項目及用途別科目	追加(減) 預算數	說 明				
		單 位	數 量	單 價	金 額	內 容
按日按件計資酬金	256,000	年	1	256,000	256,000	辦理兒童、少年、婦女及家庭專科社會工作師合格訓練組織之督導鐘點費。
委辦費	1,831,200	年	1	1,831,200	1,831,200	辦理委外單位之社會工作人員執業安全方案執行風險工作補助費。
獎補助及損失	61,153,000					
社會福利津貼及濟助	61,153,000	年	1	61,153,000	61,153,000	辦理低收入戶家庭生活、就學生活補助、低收入戶及中低收入戶醫療補助及住院看護補助。
二、衛生福利部社會及家庭署補助 辦理各項計畫	1,428,849,075					依106年度中央及地方政府預算籌編原則第6點第4款規定辦理。
人事費	8,448,475					辦理長照十年計畫2.0之強化整備身心障礙者長期照顧服務資源計畫(106年度 2,052,000元)、長照十年計畫2.0之強化整備長期照顧服務資源工作計畫(106年度 4,310,400元)、多元照顧中心(小規模多機能)服務計畫(106年度 472,500元)、父母未就業家庭育兒津貼發放人力補助計畫(106年度 459,000元)、父母未就業家庭育兒津貼業務宣導與教育訓練費用補助計畫(106年度 271,000元)及建構托育管理制度實施計畫-專案人力(106年度 883,575元)經費。
約聘僱人員待遇	7,755,075	年	1	1,815,075	1,815,075	約僱6人人事費(詳聘僱人員薪津及保險費彙計表)。

## 臺北市政府社會局

## 歲出追加(減)預算計畫提要及分支項目概況表

中華民國106年度

單位：新臺幣元

9 款 1 項 15 目 1 節 分支項目及用途別科目	追加(減) 預算數	說 明				
		單 位	數 量	單 價	金 額	內 容
其他給與	120,960	年	1	5,940,000	5,940,000	聘用12人人事費(詳聘僱人員薪津及保險費彙計表)。
加班值班費	572,440	年	1	120,960	120,960	辦理長照十年計畫2.0之強化整備長期照顧服務資源工作計畫之聘用人員上下班交通費。
		年	1	301,440	301,440	辦理長照十年計畫2.0之強化整備長期照顧服務資源工作計畫之加班費。
業務費	132,858,064	年	1	271,000	271,000	辦理父母未就業家庭育兒津貼業務宣導與教育訓練費用補助計畫之加班費。
委辦費	132,800,464	年	1	3,486,000	3,486,000	辦理長照十年計畫2.0之發展失能身心障礙者日間照顧服務資源(委託辦理之專業服務費、房屋租金、照顧服務員服務費等)。
一般事務費	57,600	年	1	129,314,464	129,314,464	辦理長期照顧十年計畫2.0-委託服務提供單位辦理居家服務、家庭托顧及交通接送服務(含督導費、專案管理費、勞健保、勞退金、營運費、車輛及GPS租金等)。
獎補助及損失	1,287,542,536	年	1	57,600	57,600	辦理長照十年計畫2.0之強化整備長期照顧服務資源工作計畫之書報雜誌、印刷費及文具等。

# 臺北市政府社會局

9-1-41

## 歲出追加(減)預算計畫提要及分支項目概況表

中華民國106年度

單位：新臺幣元

9 款 1 項 15 目 1 節 分支項目及用途別科目	追加(減) 預算數	說 明				
		單 位	數 量	單 價	金 額	內 容
對國內團體之捐助	6,003,000	年	1	2,324,000	2,324,000	辦理長照十年計畫2.0之發展失能身心障礙者日間照顧服務資源(補助辦理之專業服務費、房屋租金、照顧服務員服務費等)。
		年	1	51,000	51,000	辦理長照十年計畫2.0之社區及偏鄉資源發展量能提升整合型方案-補助小規模多機能服務單位人員專業加給。
		年	1	3,628,000	3,628,000	辦理長照十年計畫2.0之社區及偏鄉資源發展量能提升整合型方案-補助失智症老人團體家屋提供單位房屋租金、照顧服務費、專業服務費、照顧服務員、外聘督導出席費。
社會福利津貼及濟助	566,030,788	年	1	45,097,512	45,097,512	辦理身心障礙者生活補助。
		年	1	22,000,000	22,000,000	辦理中低收入老人生活津貼補助。
		年	1	464,276	464,276	辦理身心障礙者輔具費用補助。
		年	1	2,307,000	2,307,000	辦理發展遲緩兒童早期療育費用補助。
		年	1	477,040,000	477,040,000	辦理父母未就業家庭育兒津貼實施計畫-育兒津貼經費。
		年	1	19,122,000	19,122,000	辦理特殊境遇家庭扶助經費。
		年	1	17,178,212	17,178,212	辦理身心障礙者日間照顧及住宿式照顧費用補助。
公費就養及醫療補助	17,178,212	年	1	17,178,212	17,178,212	辦理身心障礙者日間照顧及住宿式照顧費用補助。

## 臺北市政府社會局

## 歲出追加(減)預算計畫提要及分支項目概況表

中華民國106年度

單位：新臺幣元

9 款 1 項 15 目 1 節 分支項目及用途別科目	追加(減) 預算數	說 明				
		單 位	數 量	單 價	金 額	內 容
其他補助及捐助	698,330,536	年	1	26,119,000	26,119,000	辦理長期照顧十年2.0整合計畫-推動49歲以下身心障礙者照顧服務(含居家服務、日間照顧、家庭托顧)。
		年	1	470,685,536	470,685,536	辦理長期照顧十年計畫2.0-居家服務、日間照顧、家庭托顧、交通接送服務及老人營養餐飲服務。
		年	1	1,676,000	1,676,000	辦理父母未就業家庭育兒津貼實施計畫-親職教育經費。
		年	1	5,850,000	5,850,000	辦理公私協力托育資源中心推廣及服務品質提升計畫經費。
		年	1	194,000,000	194,000,000	建構托育管理制度實施計畫-就業者家庭部分托育費用補助(含105年度62,000,000元及106年度132,000,000元)。
三、社會福利基金之公益彩券回饋金補助辦理各項計畫	4,716,000					依106年度中央及地方政府預算籌編原則第6點第4款規定辦理。
人事費	1,781,500					辦理低收入戶及中低收入戶家庭自立脫貧服務方案及促進就業服務方案計畫(106年度 1,336,000元)及性騷擾防治查核輔導教育訓練與被害人服務計畫(106年度 445,500元)經費。
約聘僱人員待遇	1,586,824	年	1	1,141,324	1,141,324	聘用4人人事費(詳聘僱人員薪津及保險費彙計表)。
		年	1	445,500	445,500	約僱1人人事費(詳聘僱人員薪津及保險費

歲出追加(減)預算計畫提要及分支項目概況表

中華民國106年度

單位：新臺幣元

9 款 1 項 15 目 1 節 分支項目及用途別科目	追加(減) 預算數	說 明				
		單 位	數 量	單 價	金 額	內 容
退休離職儲金	108,816	年	1	108,816	108,816	彙計表)。 約聘僱退離職儲金(詳聘僱人員薪津及保險費彙計表)。
保險	85,860	年	1	39,456	39,456	約聘僱勞保費(詳聘僱人員薪津及保險費彙計表)。
		年	1	46,404	46,404	約聘僱健保費(詳聘僱人員薪津及保險費彙計表)。
業務費	1,726,500					
按日按件計資酬金	71,500	年	1	71,500	71,500	辦理性騷擾防治查核輔導教育訓練與被害人服務計畫之講師鐘點費。
委辦費	730,000	年	1	730,000	730,000	辦理身心障礙者自立生活支持服務計畫之委託費。
一般事務費	44,000	年	1	44,000	44,000	加強建構身心障礙者通報、轉銜及個管服務計畫之專案管理費。
臨時人員酬金	881,000	年	1	881,000	881,000	加強建構身心障礙者通報、轉銜及個管服務計畫之進用臨時人員專業服務費。
獎補助及損失	1,208,000					
其他補助及捐助	1,208,000	年	1	1,208,000	1,208,000	辦理身心障礙者自立生活支持服務計畫之個人助理支持服務費。
四、財政部補助辦理計畫	615,500					依106年度中央及地方政府預算籌編原則第6點第4款規定辦理。



## 臺北市政府社會局

## 歲出追加(減)預算計畫提要及分支項目概況表

中華民國106年度

單位：新臺幣元

9 款 1 項 15 目 1 節 分支項目及用途別科目	追加(減) 預算數	說 明				
		單 位	數 量	單 價	金 額	內 容
人事費	195,360					辦理菸品健康福利捐供私劣菸品查緝經費。
加班值班費	195,360	人、小時	11x96	185	195,360	加班費。
業務費	420,140					辦理菸品健康福利捐供私劣菸品查緝經費。
物品及材料	420,140	批	1	420,140	420,140	文具紙張及物品等相關費用。



## 臺北市政府社會局

## 歲出追加(減)預算計畫提要及分支項目概況表

中華民國106年度

單位：新臺幣元

工作計畫名稱及編號	438302接受中央各部會補助建設支出	承辦單位	身障科、老福科、兒少科	追加(減)預算金額	17,318,500 元
-----------	---------------------	------	-------------	-----------	--------------

## 一、計畫內容及預期成果：

(一) 計畫內容：1. 辦理長期照顧十年計畫-充實輔具服務專車申請計畫。

2. 辦理長照十年計畫2.0之發展失能身心障礙者日間照顧服務資源之開辦設施設備費及修繕費。

3. 辦理長期照顧十年計畫2.0-補助長期照顧服務提供單位充實設施設備費、修繕費及辦公設施設備費。

4. 辦理長照十年計畫2.0之社區及偏鄉資源發展量能提升整合型方案-補助失智症老人團體家屋提供單位充實設施設備費。

5. 辦理上下自如，跨梯無礙-建構爬梯機服務輸送體系計畫-購置爬梯機。

6. 辦理身心障礙者自立生活支持服務計畫之設施設備費。

7. 辦理菸品健康福利捐供私劣菸品查緝經費。

(二) 預期成果：完成各項申請補助計畫。

二、分支項目及用途別科目預算明細表：(本工作計畫係屬新增，本年度追加17,318,500元。)

9 款 1 項 16 目 1 節 分支項目及用途別科目	追加(減) 預算數	說 明				
		單 位	數 量	單 價	金 額	內 容
一、衛生福利部社會及家庭署補助 辦理各項計畫	15,326,000					依106年度中央及地方政府預算籌編原則第6點第4款規定辦理。
獎補助及損失	15,326,000					
對國內團體之捐助	15,326,000	年	1	2,000,000	2,000,000	辦理長期照顧十年計畫-充實輔具服務專車申請補助計畫。
		年	1	10,830,000	10,830,000	辦理長照十年計畫2.0之發展失能身心障礙者日間照顧服務資源之開辦設施設備費及修繕費。
		年	1	2,372,000	2,372,000	辦理長期照顧十年計畫2.0-補助長期照顧服務提供單位充實設施設備費、修繕費及辦公設施設備費。
		年	1	124,000	124,000	辦理長照十年計畫2.0之社區及偏鄉資源發展量能提升整合型方案-補助失智症老

# 臺北市政府社會局

9-1-47

## 歲出追加(減)預算計畫提要及分支項目概況表

中華民國106年度

單位：新臺幣元

9 款 1 項 16 目 1 節 分支項目及用途別科目	追加(減) 預算數	說 明				
		單 位	數 量	單 價	金 額	內 容
二、社會福利基金之公益彩券回饋金補助辦理各項計畫	1,890,000					人團體家屋提供單位充實設施設備費。 依106年度中央及地方政府預算籌編原則第6點第4款規定辦理。
設備及投資	1,840,000					
雜項設備費	1,840,000	臺	8	230,000	1,840,000	辦理上下自如，跨梯無礙-建構爬梯機服務輸送體系計畫-購置爬梯機。
獎補助及損失	50,000					
對國內團體之捐助	50,000	年	1	50,000	50,000	辦理身心障礙者自立生活支持服務計畫之設施設備費。
三、財政部補助辦理計畫	102,500					依106年度中央及地方政府預算籌編原則第6點第4款規定辦理。
設備及投資	102,500					
資訊軟硬體設備費	102,500	臺	5	20,500	102,500	辦理菸品健康福利捐供私劣菸品查緝用筆記型電腦。

## 四、參 考 表

臺北市政  
歲出追加(減)預算

中華民國

科 目				合 計	經 常			
款	項	目	節		名 稱 及 編 號	小 計	01 人 事 費	02 業 務 費
9	1			09101 社會局	2,233,247,097	2,215,928,597	18,381,157	137,091,904
			3	420300 經濟安全及平宅服務業務	353,431,000	353,431,000		
			1	420301 經濟安全	353,431,000	353,431,000		
			4	430400 身心障礙福利業務	180,520,000	180,520,000		
			1	430401 身心障礙福利	180,520,000	180,520,000		
			5	430500 老人福利業務	176,601,000	176,601,000		
			1	430501 老人福利	176,601,000	176,601,000		
			15	433900 接受補助業務支出	1,505,376,597	1,505,376,597	18,381,157	137,091,904
			1	433902 接受中央各部會補助業務支出	1,505,376,597	1,505,376,597	18,381,157	137,091,904
			16	438300 接受補助建設支出	17,318,500			
			1	438302 接受中央各部會補助建設支出	17,318,500			

用途別科目分析表

106年度

單位：新臺幣元

支 出			資 本 支 出			
04 獎補助及損失	05 債 務 費	06 預 備 金	小 計	03 設 備 及 投 資	04 獎補助及損失	06 預 備 金
2,060,455,536			17,318,500	1,942,500	15,376,000	
353,431,000						
353,431,000						
180,520,000						
180,520,000						
176,601,000						
176,601,000						
1,349,903,536						
1,349,903,536						
			17,318,500	1,942,500	15,376,000	
			17,318,500	1,942,500	15,376,000	

臺北市政  
歲出追加(減)預算

中華民國

科 目				預 算 人 數									全			
款	項	目	節	名 稱	合 計	民 意 代 表	員			工			聘 僱 人 員	臨 時 工	合 計	民 意 代 表 待 遇
							小 計	職 員	駐 衛 警	小 計	技 工 及 駕 駛	工 友				
9	1		15	社會局	49								49		18,381,157	
				接受補助業務支出	49								49		18,381,157	
			1	接受中央各部會補助業務支出	49								49		18,381,157	



人事費彙計表

106年度

單位：新臺幣元

年 度 人 事 費												
小 計	待 遇 保 險 及 退 離 職 金						其 他 報 酬				待 遇 準 備	
	法定編制人員待遇	技工及工友待遇	約聘僱人員待遇	公(勞)保保險費	健 康 保 險 費	退休(職)或離職儲金	小 計	臨時工工資	獎 金	其他給與		加班值班費
16,211,397			15,132,970	392,046	280,715	405,666	2,169,760			1,401,960	767,800	
16,211,397			15,132,970	392,046	280,715	405,666	2,169,760			1,401,960	767,800	
16,211,397			15,132,970	392,046	280,715	405,666	2,169,760			1,401,960	767,800	

## 臺北市政府社會局

## 歲出追加(減)預算聘僱人員薪津及保險費彙計表

中華民國106年度

單位：新臺幣元

區分及職稱	人數	擔任工作	聘用或約僱起迄時間	新點	年需經費	月 支					經費來源及科目
						小計	折合金額	勞保保險費	健康保險費	離職儲金	
聘用 專業 社工員	3	1.辦理弱勢家庭兒童及少年生活扶助。 2.辦理兒童及少年保護事件調查及行政處分。 3.辦理高風險家庭處遇工作。	106.01.01-106.12.31	312	709,485	709,485	612,084	38,505	26,250	32,646	接受中央各部會補助業務支出
社工員	4	1.辦理「國際健康功能與身心障礙分類系統」(ICF)需求評估作業及相關業務。 2.辦理「國際健康功能與身心障礙分類系統」(ICF)需求評估訓練課程，協助各單位配合執行新制。 3.籌組跨局處合作小組，召開跨局處會議，協調新制施行之相關事宜。 4.規劃現行身心障礙手冊換證期程及適當換證順序。 5.辦理「國際健康功能與身心障礙分類系統」(ICF)宣導。 6.擴充本市身心障礙資訊系統功能。 7.臨時交辦事項。	106.01.01-106.12.31	312	977,184	81,432	70,872	4,212	2,756	3,592	接受中央各部會補助業務支出
社工員	2	1.辦理弱勢家庭兒童及少年生活扶助。 2.辦理兒童及少年保護事件調查及行政處分。 3.辦理高風險家庭處遇工作。	106.01.01-106.12.31	328	497,176	497,176	428,976	26,948	18,374	22,878	接受中央各部會補助業務支出
社工員	6	1.辦理「國際健康功能與身	106.01.01-106.12.31	328	1,526,760	127,230	110,562	6,708	4,320	5,640	接受中央各部會

歲出追加(減)預算聘僱人員薪津及保險費彙計表

中華民國106年度

單位：新臺幣元

區分及職稱	人數	擔任工作	聘用或約僱起迄時間	薪點	年需經費	月 支					經費來源及科目
						小計	折合金額	勞保保險費	健康保險費	離職儲金	
社工員	3	心障礙分類系統」(ICF)需求評估作業及相關業務。 2.辦理「國際健康功能與身心障礙分類系統」(ICF)需求評估訓練課程，協助各單位配合執行新制。 3.籌組跨局處合作小組，召開跨局處會議，協調新制施行之相關事宜。 4.規劃現行身心障礙手冊換證期程及適當換證順序。 5.辦理「國際健康功能與身心障礙分類系統」(ICF)宣導。 6.擴充本市身心障礙資訊系統功能。 7.臨時交辦事項。 1.辦理弱勢家庭兒童及青少年生活扶助。 2.辦理兒童及少年保護事件調查及行政處分。 3.辦理高風險家庭處遇工作。	106.01.01-106.12.31	344	782,046	782,046	674,859	42,336	28,857	35,994	補助業務支出 接受中央各部會補助業務支出
社工員	5	1.辦理「國際健康功能與身心障礙分類系統」(ICF)需求評估作業及相關業務。 2.辦理「國際健康功能與身心障礙分類系統」(ICF)需求評估訓練課程，協助各單位配合執行新制。 3.籌組跨局處合作小組，召開跨局處會議，協調新制施行之相關事宜。	106.01.01-106.12.31	344	1,321,620	110,135	95,680	5,795	3,755	4,905	接受中央各部會補助業務支出

## 臺北市政府社會局

## 歲出追加(減)預算聘僱人員薪津及保險費彙計表

中華民國106年度

單位：新臺幣元

區分及職稱	人數	擔任工作	聘用或約僱起迄時間	薪點	年需經費	月 支					經費來源及科目
						小計	折合金額	勞保保險費	健康保險費	離職儲金	
督導員	1	4.規劃現行身心障礙手冊換證期程及適當換證順序。 5.辦理「國際健康功能與身心障礙分類系統」(ICF)宣導。 6.擴充本市身心障礙資訊系統功能。 7.臨時交辦事項。 1.辦理「國際健康功能與身心障礙分類系統」(ICF)相關業務執行及人事管理。	106.01.01-106.12.31	360	270,852	22,571	19,856	1,204	786	725	接受中央各部會補助業務支出
督導員	1	2.規劃ICF新制各項跨局處協調事宜，綜合規劃ICF新制執行面及宣導面等各項事宜。 督導本市高風險家庭及兒少個案服務與方案規劃執行。	106.01.01-106.12.31	392	295,807	295,807	256,345	14,750	11,040	13,672	接受中央各部會補助業務支出
督導員	1	1.督導「國際健康功能與身心障礙分類系統」(ICF)相關業務執行及人事管理。 2.規劃ICF新制各項跨局處協調事宜，綜合規劃ICF新制執行面及宣導面等各項事宜。	106.01.01-106.12.31	392	293,892	293,892	255,167	15,023	10,386	13,316	接受中央各部會補助業務支出
社工員	4	1.盤點、統整及佈建49歲以下失能身心障礙服務資源及照顧服務人力。 2.開發、拓展轄內49歲以下失能身心障礙者之長期照顧新型服務資源，並規劃、建置長期照顧新型服務措施。 3.辦理身心障礙者長期照顧服務單位教育訓練與座談會	106.01.01-106.12.31	312	2,052,000	171,000	171,000				接受中央各部會補助業務支出

歲出追加(減)預算聘僱人員薪津及保險費彙計表

中華民國106年度

單位：新臺幣元

區分及職稱	人數	擔任工作	聘用或約僱起迄時間	新點	年需經費	月 支					經費來源及科目
						小計	折合金額	勞保保險費	健康保險費	離職儲金	
社工員	7	，並建構服務單位聯繫平台。 4.辦理失能身心障礙者之長期照顧服務使用宣導事項。 5.配合中央辦理長期照顧相關調查、統計分析及資訊管理系統運用事項。 1.配合長照服務法，輔導單位完成立案，並進行立案資格審查。 2.管理本市照顧服務輸送體系及各項服務計畫推動進度。 3.開發、拓展本市長照服務資源，委託、特約或補助轄內長照服務單位提供服務，並督導其服務品質。 4.辦理長期照顧服務提供單位教育訓練。 5.辦理長期照顧服務使用宣導事項。	106.01.01-106.12.31	312	3,361,344	280,112	280,112				接受中央各部會補助業務支出
社工督導	1	督導本市長期照顧相關業務。	106.01.01-106.12.31	344	526,656	43,888	43,888				接受中央各部會補助業務支出
社工員	4	1.協辦低收入戶及中低收入戶家庭自立脫貧服務方案(包括教育課程規劃、弱勢兒童課輔活動、低收入戶第二代18歲以上在學青年公部門職場見習計畫及補助低收入戶購置電腦設備計畫等)。 2.協助促進就業服務方案計畫(包括低收入戶、中低收入戶就業輔導工作及就業支	106.01.01-106.12.31	312	1,336,000	1,336,000	1,141,324	39,456	46,404	108,816	接受中央各部會補助業務支出

## 臺北市政府社會局

## 歲出追加(減)預算聘僱人員薪津及保險費彙計表

中華民國106年度

單位：新臺幣元

區分及職稱	人數	擔任工作	聘用或約僱起迄時間	新點	年需經費	月 支					經費來源及科目
						小計	折合金額	勞保保險費	健康保險費	離職儲金	
小計 約僱 專業 組員	42	持服務等)。 3.其他臨時交辦事項。			13,950,822	4,750,774	4,160,725	194,937	152,928	242,184	
組員	2	1.父母未就業家庭育兒津貼執行、撥款、宣導及諮詢等相關事宜。 2.父母未就業家庭育兒津貼親職教育課程辦理及推廣。	106.01.01-106.12.31	220	459,000	38,250	38,250				接受中央各部會補助業務支出
組員	1	1.托育費用補助審核、撥款及查核。 2.居家式及機構式托育服務管理輔導及人員訓練。 3.托育費用補助政策宣導及規劃。	106.01.01-106.12.31	250	441,788	441,788	441,788				接受中央各部會補助業務支出
組員	1	1.托育費用補助審核、撥款及查核。 2.居家式及機構式托育服務管理輔導及人員訓練。 3.托育費用補助政策宣導及規劃。	106.01.01-106.12.31	250	441,787	441,787	441,787				接受中央各部會補助業務支出
社工員	2	1.輔導小規模多機能單位立案。 2.監督小規模多機能單位服務品質，建立民眾申訴陳情管道及因應機制，保障服務使用者之權益。 3.開發、拓展轄內小規模多機能服務資源。 4.辦理小規模多機能單位教育訓練及聯繫會議。 5.其他與本服務相關之工作	106.01.01-106.12.31	280	472,500	472,500	472,500				接受中央各部會補助業務支出

臺北市政府社會局

9-1-59

歲出追加(減)預算聘僱人員薪津及保險費彙計表

中華民國106年度

單位：新臺幣元

區分及職稱	人數	擔任工作	聘用或約僱起迄時間	新點	年需經費	月 支					經費來源及科目
						小計	折合金額	勞保保險費	健康保險費	離職儲金	
組員	1	1.性騷擾防治措施建置查核。 2.性騷擾防治法相關教育訓練。 3.提供性騷擾被害人諮詢服務。	106.01.01-106.12.31	220	445,500	37,125	37,125				接受中央各部會補助業務支出
小計	7				2,260,575	1,431,450	1,431,450				
共計	49				16,211,397	6,182,224	5,592,175	194,937	152,928	242,184	
總計	49				16,211,397						

臺北市政府社會局  
歲出追加(減)預算資本支出分析表

中華民國106年度

單位：新臺幣元

機關及計畫名稱	合計	土地	房屋建築及設備費	公共建設及設施費	機械設備費	運輸設備費	資訊軟硬體設備費	雜項設備費	權利	投資	獎補助及損失
社會局	17,318,500						102,500	1,840,000			15,376,000
接受補助建設支出	17,318,500						102,500	1,840,000			15,376,000
接受中央各部會補助建設支出	17,318,500						102,500	1,840,000			15,376,000