

臺北市產經情勢分析-96年第4季

壹、國際與國內經濟概況

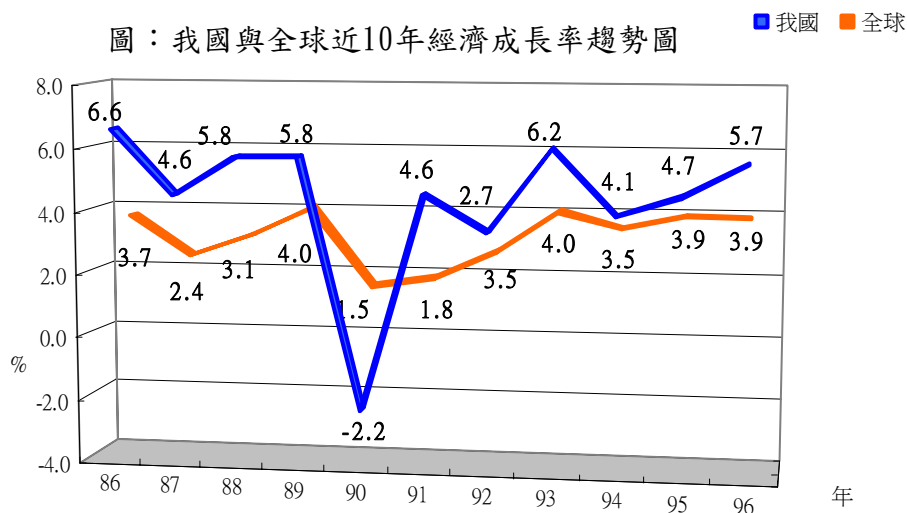
一、國際經濟情勢

依據環球透視機構(Global Insight Inc.)報告指出，2007年下半年雖有美國次級房貸風暴引發全球信用緊縮、國際油價高漲等不利因素，惟新興國家經濟仍強勁成長，致2007年全球經濟成長3.9%。主要經濟體中，2007年美國、歐元區、日本分別成長2.2%、2.6%與1.9%，亞洲開發中國家區域內需求強勁，加上中國及印度快速經濟成長的帶動，經濟表現亮麗，經濟成長率可達8.0%。展望2008年，受到美國次級房貸風暴擴大、國際原油及原物料價格居高不下等不確定因素，全球經濟成長動能恐將減緩。

二、國內經濟情勢

2007年國內總體經濟表現亮麗，全年經濟成長率達5.72%，超過經建目標1.12%，各項經濟指標中，對外貿易暢旺，進、出口值皆創下歷史新高；外銷訂單持續活絡、工業生產穩定增產、就業市場供需活絡；失業率(3.91%)與去(95)年持平，同為近7年最低水準；貨幣市場資金寬鬆，股市交易熱絡；雖躉售物價漲幅擴大，惟消費者物價漲幅(1.8%)仍控制在目標上限2%以內。12月景氣領先及同時指標持續上揚，景氣對策信號續呈代表景氣穩定的綠燈，顯示國內景氣平穩擴張，呈現內外皆溫的健康態勢。

圖：我國與全球近10年經濟成長率趨勢圖



資料來源：經建會、Global Insight Inc.

表 1-1：國內重要社經指標

指標\年份	90 年	91 年	92 年	93 年	94 年	95 年	96 年
經濟成長率(%)	-2.17	4.25	3.43	6.07	4.09	4.68	5.72
平均每人 GDP(美元)	13,093	13,163	13,327	14,271	15,271	16,030	16,792
工業生產年增率(%)	-7.8	7.9	7.2	9.9	3.84	4.7	7.8
民間消費成長率(%)	1.0	2.0	0.7	3.1	3.0	1.8	2.6
固定投資成長率(%)	-20.6	-2.1	2.0	15.4	1.2	0.6	2.4
集中市場股價加權指數(平均)	4,907	5,226	5,162	6,034	6,337	6,842	8,510
失業率(%)	4.57	5.17	4.99	4.44	4.13	3.91	3.91
所得分配差距倍數	6.39	6.16	6.07	6.03	6.04	6.01	N/A
金融機構整體逾放比(%)	8.16	6.84	5.00	3.28	2.24	2.13	1.84

資料來源：行政院主計處重要社經指標速報 97 年 7 月 15 日

註 1：為配合聯合國 1993 年版國民經濟會計制度（簡稱 93SNA）修訂，自 94 年起改按 93SNA 新制編布國民所得統計；且 85-93 年之國民所得資料改依 93SNA 編布資料。

註 2：自 94 年度起行政院主計處不再提供民間固定投資成長率指標。

註 3：N/A 表資料尚未公布。

貳、臺北市總體經濟表現

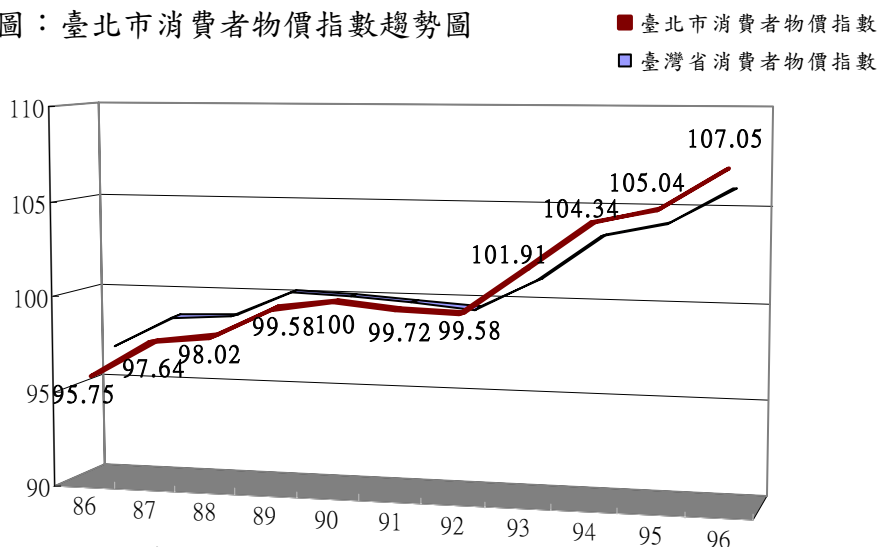
一、臺北市景氣概況分析

(一) 消費者物價指數持續攀高

96 年第 4 季臺北市消費者物價指數持續上漲，主因係因為 10 月份遭受柯羅莎強颱風肆虐等影響，致蔬菜及水果貨源驟減，價格攀揚，加以多項民生消費用品因應進貨成本上升而調漲所致。第 4 季臺北市消費者物價指數平均為 109.48，較第 3 季(107.62)上漲 1.86 個百分點，較去(95)年同期(104.93)上漲 4.55 個百分點。

臺北市消費者物價指數年增率於 93 年、94 年因受天候影響致蔬果價格飆漲，加上油價升高效應，指數漲幅接連 2 年超過 2%；95 年則因氣候穩定，農產品貨源豐沛，以及成衣業者加碼促銷等因素，物價上漲幅度趨緩；至 96 年上半年雖受惠天候良好，蔬果量豐價廉，然下半年風災雨害接連重創農業產地，造成蔬菜價格大漲，以及大宗穀物行情上揚，成本遞延效應逐漸顯現在多項民生用品售價，加上國際油價持續盤旋高檔，國內油價於一年內數度調高價格，致全年消費者指數(107.05)較去(95)年(105.04)上漲 1.91%。

圖：臺北市消費者物價指數趨勢圖



資料來源：臺北市政府主計處

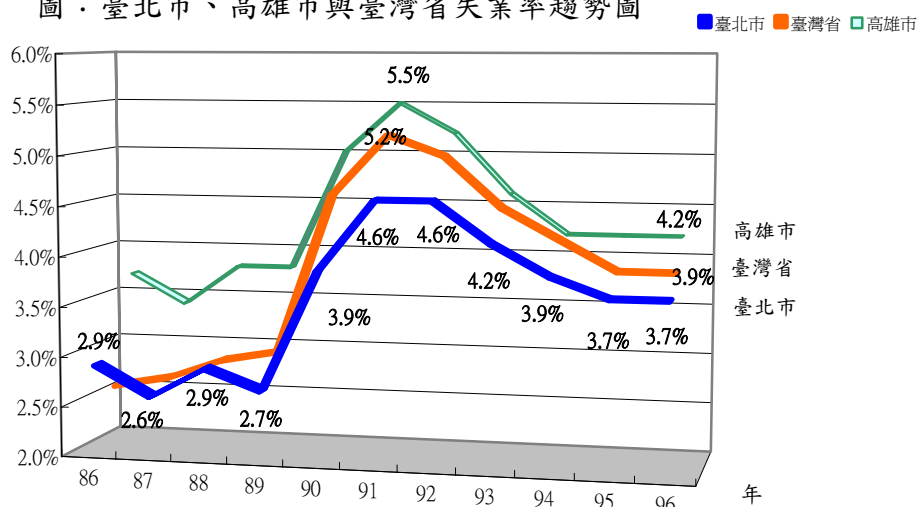
(二) 勞動就業概況

1. 96 年度失業率持平為 3.7%

就本市勞動就業市場來看，臺北市下半年度失業率為 3.8%，較上半年度 3.6%，略升 0.2%，96 年全年度為 3.7%，較 95 年度持平相同。

臺北市失業率由 91 年之高峰(4.6%)逐年下滑，近 2 年失業率已呈穩定現象，均為 3.7%，失業人口為 4.4 萬人。在全國 23 縣市與臺南市並列失業率最低之 2 縣市。

圖：臺北市、高雄市與臺灣省失業率趨勢圖



資料來源：行政院主計處

本國各地區失業率一覽表

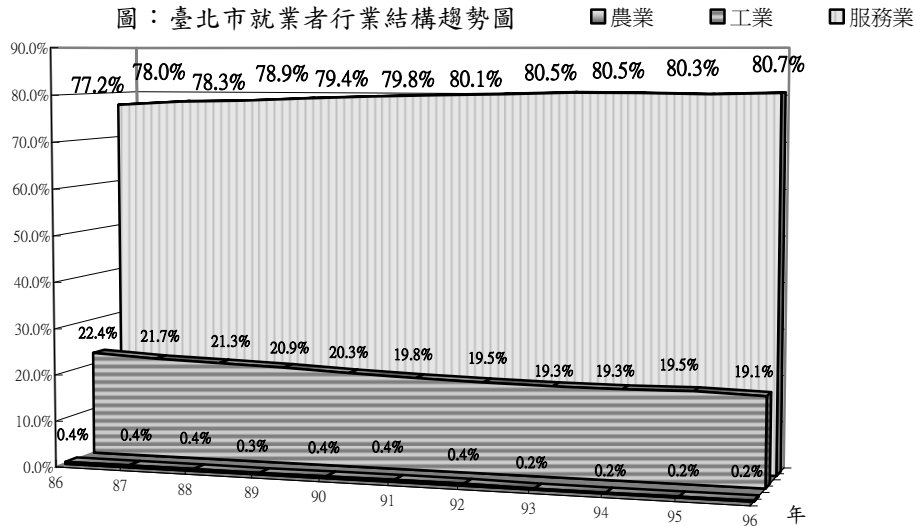
	87	88	89	90	91	92	93	94	95	96
臺灣地區	2.7	2.9	3	4.6	5.2	5	4.4	4.1	3.9	3.9
北部區域	2.6	2.8	2.7	4.5	5.1	4.9	4.3	4.1	3.8	3.8
臺北市	2.6	2.9	2.7	3.9	4.6	4.6	4.2	3.9	3.7	3.7
基隆市	4	4.2	4.2	5.1	5.5	5.2	4.6	4.3	4.2	4.2
新竹市	2.5	2.7	2.7	4.3	5.3	5.2	4.6	4.2	4.1	3.8
臺北縣	2.8	3	3	4.9	5.5	5.2	4.6	4.1	3.8	3.8
宜蘭縣	3.4	3.5	3.6	5	5.4	5.2	4.6	4.3	4.1	4
桃園縣	2.1	2	2	4.3	5.1	4.7	4	4.1	4	4
新竹縣	2.3	1.8	1.7	3.8	4.4	4.2	3.8	3.9	3.4	3.9
中部區域	2.3	2.6	2.9	4.5	5.2	5.1	4.5	4.2	4	4
臺中市	2.8	3.1	3.3	4.7	5.4	5.2	4.7	4.2	4.1	4
苗栗縣	2.1	2.2	2.7	4.5	4.9	4.8	4.5	4.1	3.8	3.9
臺中縣	2.5	3.1	3.5	5	5.4	5.3	4.6	4.2	4.1	4
彰化縣	1.8	1.7	1.7	4	5.2	4.7	4.2	4	3.8	3.8
南投縣	2.5	3.1	3.8	4.9	5.3	5.3	4.7	4.4	4.2	4.2
雲林縣	2.3	2.2	2.6	4.1	4.7	5	4.6	4.2	3.9	3.9
南部區域	3	3.4	3.4	4.8	5.2	5.1	4.5	4.2	3.9	4
高雄市	3.4	3.8	3.8	5	5.5	5.2	4.6	4.2	4.2	4.2
嘉義市	2.5	3	3	4.6	5.2	5.1	4.5	4.1	3.9	3.8
臺南市	3.9	4.3	4.1	5	5	4.9	4.4	4.1	3.8	3.7
嘉義縣	2.5	2.8	2.8	4	5.2	5.1	4.8	4.3	3.8	3.8
臺南縣	2.9	3.4	3.3	4.7	5	4.9	4.5	4.1	3.8	3.9
高雄縣	2.9	3.7	3.9	5.1	5.5	5.3	4.6	4.2	4.1	4.1
屏東縣	2.8	2.2	2.2	4.5	4.9	4.9	4.5	4.2	3.7	3.8
澎湖縣	1.7	1.2	1.6	3.5	4	4.5	4.1	4.2	4.1	3.8
東部區域	3	3.3	3.6	4.8	5.2	5.1	4.6	4.3	4.1	4
臺東縣	3.3	2.8	3.1	4.3	4.9	4.9	4.5	4.2	3.9	3.8
花蓮縣	2.8	3.7	3.9	5.1	5.5	5.3	4.8	4.4	4.2	4.1

資料來源：行政院主計處

2. 本市就業者行業以服務業為主，且比重及就業人數有持續增加之趨勢

96年本市就業人口有116.5萬人，其中服務業就業人口93.95萬人，比率達80.67%，就業人口及占產業結構比重

均突破 93、94 年高點；相對於工業及農業之就業人口比率則持續下探，比率分別為 19.11%及 0.22%，顯示本市持續朝向歐美先進國家成熟的產業結構發展。



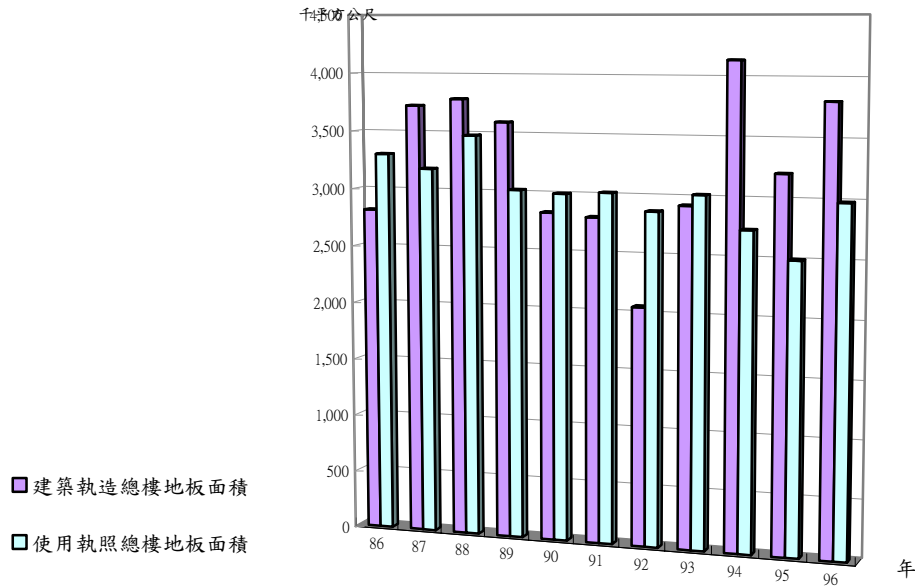
資料來源：行政院主計處

(三) 核發建造執照與使用執照樓地板面積持續增加

本市 96 年第 4 季核發建造執照與使用執照總樓地板面積分別為 1,029 千平方公尺、1,070 千平方公尺，較上季(899 千平方公尺、683 千平方公尺)增加 14.46%與 56.66%，較去(95)年同期(664 千平方公尺、926 千平方公尺)增加 54.96%與 15.55%。

另 96 年全年度核發建造執照與使用執照總樓地板面積總和分別為 3,800 千平方公尺、2,983 千平方公尺，較 95 年度(3,208 千平方公尺、2,499 千平方公尺)增加 18.47%與 19.34%。

圖：臺北市建築執造與使用執照總樓地板面積



資料來源：臺北市建築管理處

參、臺北市產業情勢

一、公司及商業登記

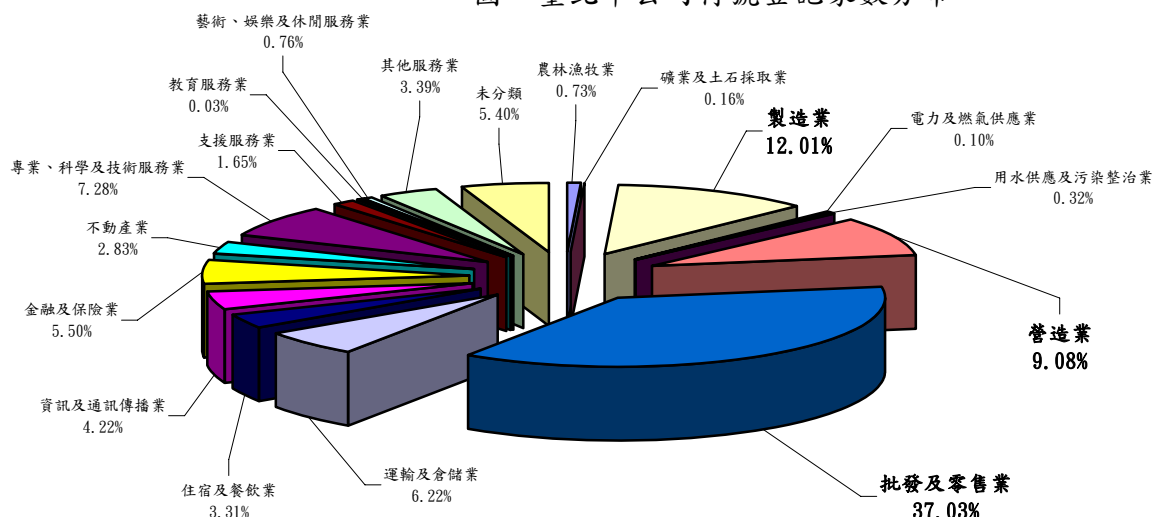
(一) 公司行號登記家數略減為 219,582 家

截至 96 年底止，臺北市登記之公司行號家數計有 219,582 家，較 95 年底(223,953 家)減少 1.95%，其中第三級產業(服務業部門，含批發零售業、住宿餐飲、運輸倉儲、金融保險及其他服務業)170,411 家(77.61%)，第二級產業(工業部門，含製造業、營造業、水電燃氣業、礦業)47,568 家(21.66%)，第一級產業(含農、林、漁、牧業)1,603 家(0.73%)。產業別中又以批發及零售業 81,312 家為最大宗(37.03%)，其次為製造業為 26,361 家(12.00%)及營造業 19,948 家(9.08%)。

	家數	比重	前 3 大產業別
一級產業	1,603	0.73%	1. 批發及零售業 81,312 家(37.03%) 2. 製造業 26,361 家(12.01%) 3. 營造業 19,948 家(9.08%)
二級產業	47,568	21.66%	
三級產業	170,411	77.61%	
合計	219,582	100.00%	

資料來源：臺北市商業處

圖：臺北市公司行號登記家數分布



資料來源：臺北市商業處

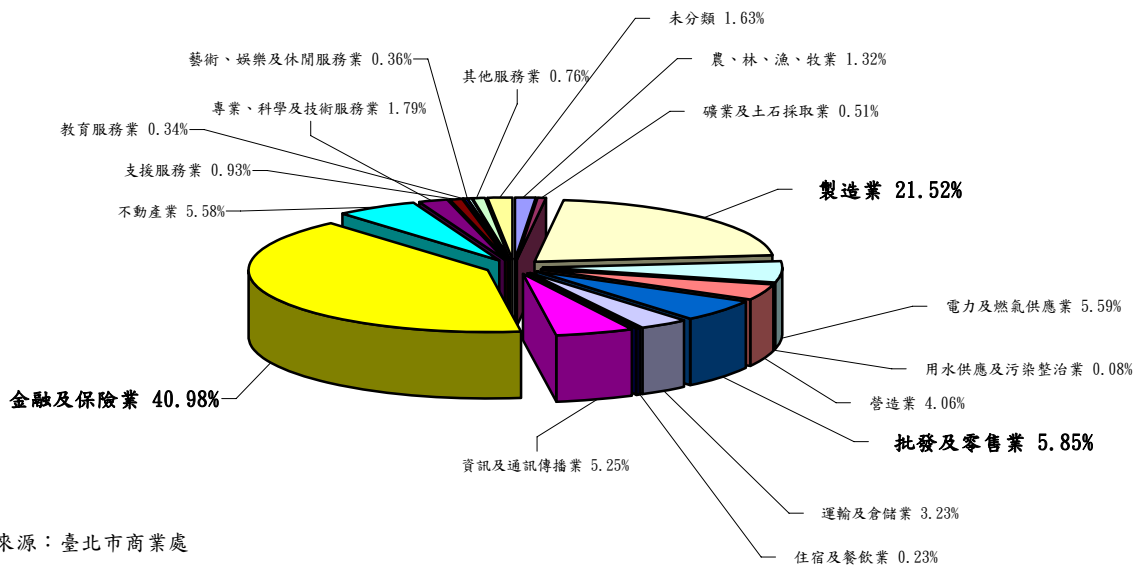
(二) 公司行號登記資本總額增加為 9 兆 1,863 億元

截至 96 年底止，臺北市登記之公司行號資本總額達 9 兆 1,863 億元，較 95 年底(8 兆 9,645 億元)增加 2.47%，其中第三級產業為 6 兆 1,472 億元，第二級產業 2 兆 9,178 億元，第一級產業 1,213 億元。產業別中又以金融及保險業 3 兆 7,641 億元為主(40.97%)，其次為製造業 1 兆 9,771 億元(21.52%)及批發及零售業 5,375 億元。

	資本額	比重	前 3 大產業別
一級產業	1,212 億元	1.32%	1. 金融及保險業 3 兆 7,641 億元 (40.97%)。 2. 製造業 1 兆 9,771 億元(21.52%) 3. 批發及零售業 5,375 億元 (5.85%)
二級產業	2 兆 9,178 億元	31.76%	
三級產業	6 兆 1,471 億元	66.92%	
合計	9 兆 1,863 億元	100.00%	

資料來源：臺北市商業處

圖：臺北市公司行號登記資本額行業別比重

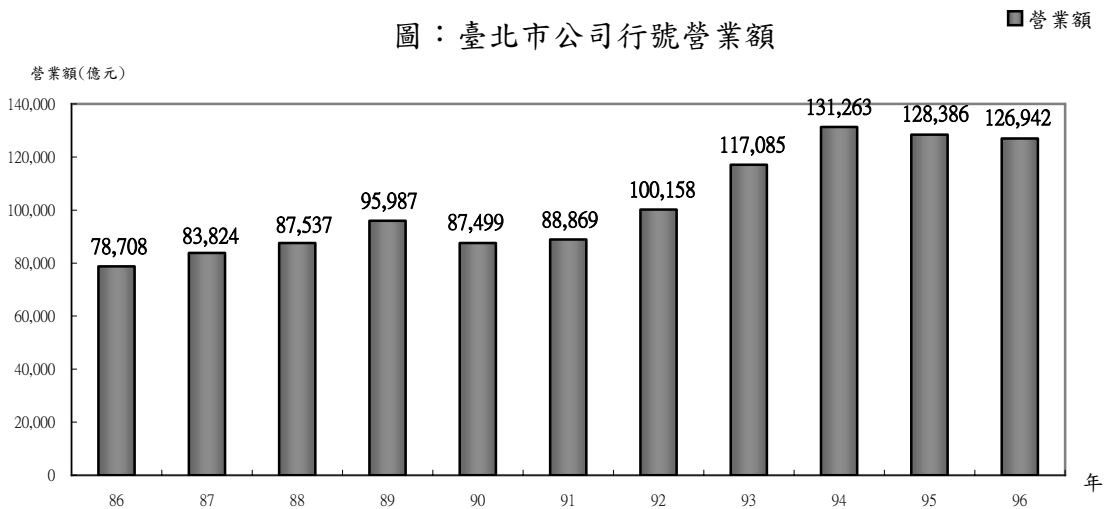


資料來源：臺北市商業處

(三) 公司行號總營業額減少為 12 兆 6,942 億元

本市公司行號 96 年第 4 季總營業額 4 兆 2858 億元，較第 3 季(2 兆 2,806 億元)增加 87.9%，但較去(95)年同期(4 兆 4,627 億元)減少 3.96%；96 年整年總營業額 12 兆 6,942 億元，則較 95 年整年總營業額 12 兆 8,386 億元減少-1.12%。

圖：臺北市公司行號營業額

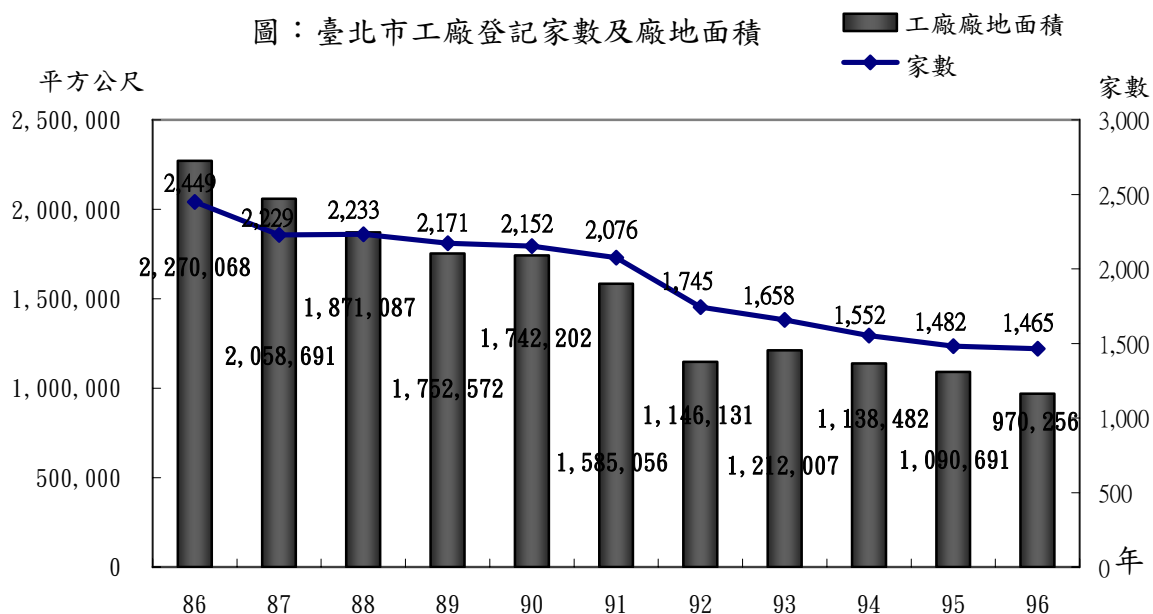


資料來源：臺北市商業處及主計處

(四) 工廠登記家數及廠地面積持續降低

截至 96 年底臺北市工廠登記家數 1,465 家，較去(95)年年

底減少 17 家，減幅約為 1.15%；登記工廠廠地面積則較去(95)年(1,090,691 平方公尺)減少 11.04%，縮減為 970,256 平方公尺。



資料來源：臺北市政府主計處

二、招商投資

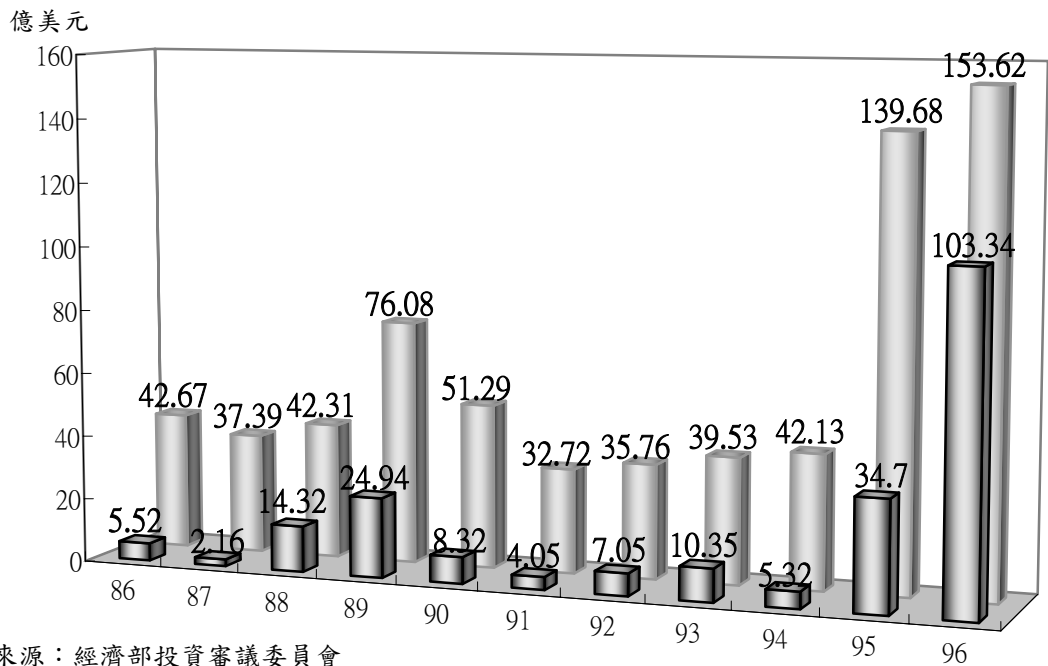
(一) 僑外投資創下新高

根據經濟部投資審議委員會統計，96年第4季核准之全國僑外投資金額共計 52.01 億美元，其中投資於本市之金額為 39.90 億美元(587 件)，占全國 61.82%，相較於 95 年同期(14.22 億美元)增加 180.59%。

另 96 年全年核准之全國僑外投資金額為 153.62 億美元較 95 年(139.68 億美元)成長 9.98%，其中投資於本市之金額為 103.34 美元，占全國 67.27%，相較於 95 年全年(34.70 億美元)成長 197.81%，創下歷年新高。

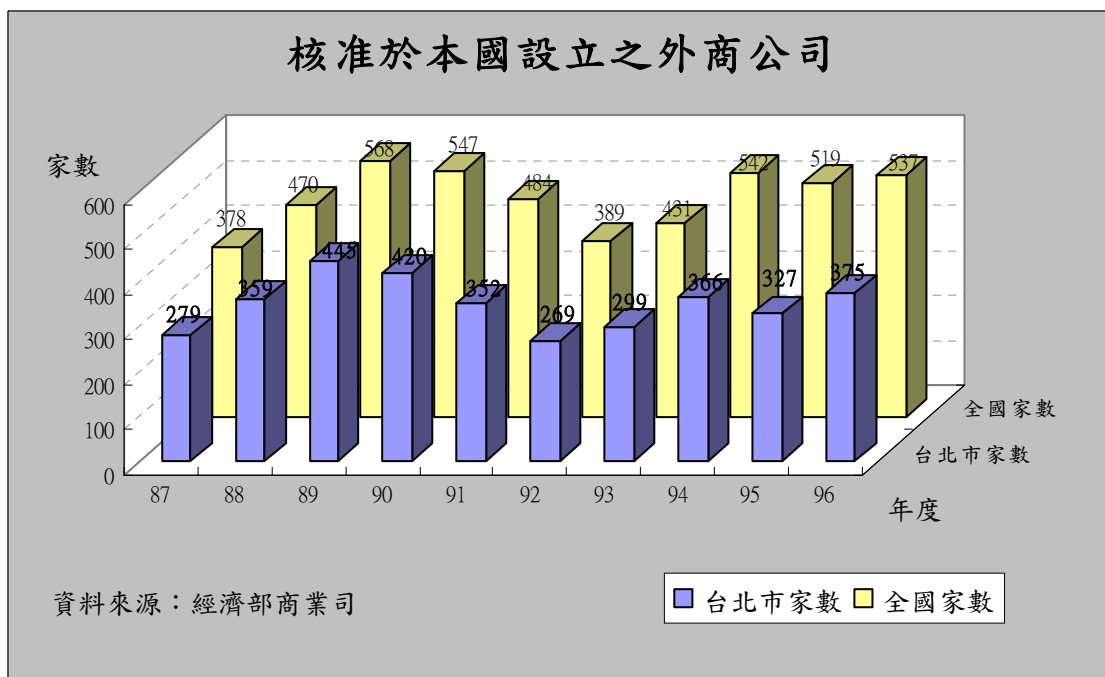
圖：臺北市與全國核准僑外投資金額分析圖

■ 臺北市 ■ 全國



資料來源：經濟部投資審議委員會

(二) 招商成果穩定，每年均有百家以上外商公司於本市設立，96 年全年度本市新設立外商公司家數為 375 家，占全國 (537 家) 之 69.83%，另較 95 年(327 家)成長 14.67%。



資料來源：經濟部商業司

■ 台北市家數 ■ 全國家數

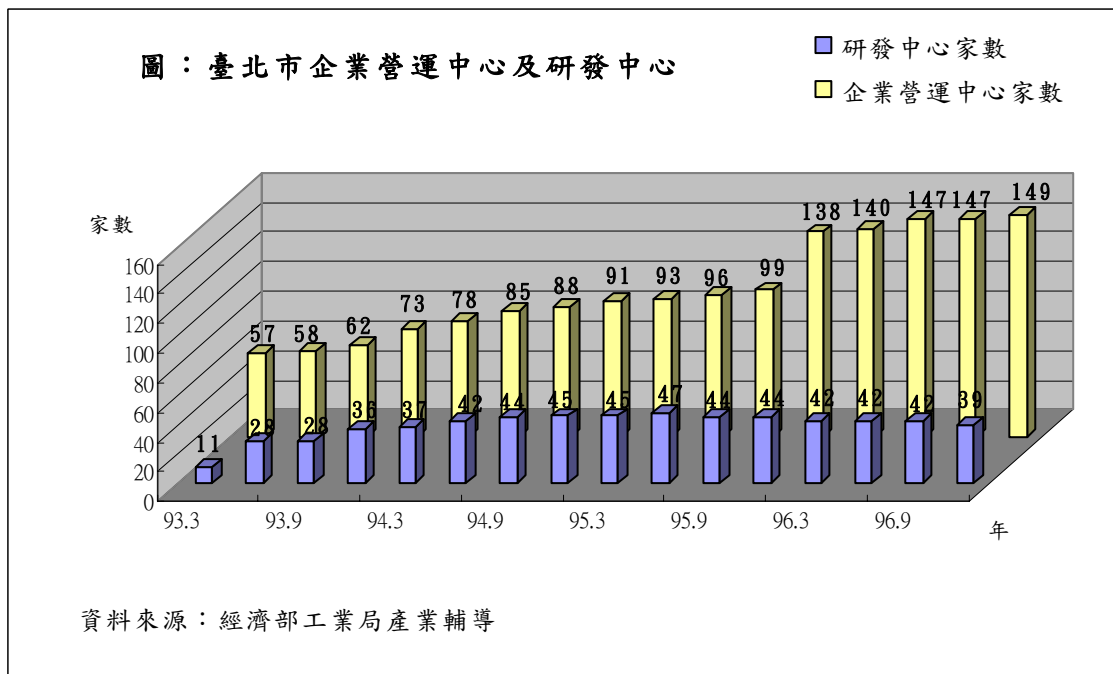
三、企業營運總部與研發中心

(一) 企業營運總部

截至 96 年底止，全臺領有經濟部工業局核發之企業營運總部「營運範圍證明函」或「認證書」者有 556 家，其中有 149 家設立於臺北市，占全臺 26.8%，較 95 年底(138 家)增加 7.97%，其中有大眾電腦、中租迪和、精英電腦及光寶科技等 41 家設立於本市內湖科技園區，占全市 27.52%，可見內湖科技園區已成為臺北市企業營運總部群聚之地。

(二) 研發中心

截至 96 年底止，全臺共 126 家企業申請研發中心，其中國內、外廠商有 39 家進駐在臺北市，占全國 30.95%，其中內湖科技園區與南港軟體工業園區各有 12 家及 6 家(合計占本市比率 46.15%)，顯示內湖科技園區與南港軟體工業園區已成為臺北市的研發中心重鎮。



肆、總結

- 一、臺北市物價指數持續上升，由 95 年 105.04 攀高至 96 年 107.05(漲幅 1.91%)；臺灣省消費者物價指數則由

104.08 攀升至 105.95(漲幅 1.79%)。

- 二、本市失業率與 95 年持平為 3.7%，並與臺南市並列為全國失業率最低之縣市。
- 三、96 年第 4 季核發建照與使用執照樓地板面積分別為 1,029 及 1,070 千平方公尺，96 年全年度核發建照與使用總樓地板面積總和則分別為 3,800 千平方公尺與 2,983 千平方公尺，較 95 年全年度(3,208 千平方公尺、2,499 千平方公尺)分別成長 18.47%與 19.34%。
- 四、本市 96 年底公司行號登記家數較 95 年(223,953 家)減少 1.95%為 219,582 家，資本總額則較 95 年(8 兆 9,645 億元)增加 2.47%為 9 兆 1,863 億元。
- 五、本市 96 年全年營業總額較 95 年(12 兆 8,386 億元)小幅下滑 1.12%為 12 兆 6,942 億元。
- 六、96 年臺北市工廠登記家數較 95 年(1482 家)減少 1.15%為 1,465 家，另登記廠地面積則較 95 年(1,090,691 平方公尺)大幅減少 11.04%為 970,256 平方公尺。
- 七、96 年第 4 季僑外投資金額有 39.9 億美元，全年度總投資金額達 103.34 億美元，較 95 年(34.7 億美元)成長 197.81%；
- 八、96 年本市新設立外商公司為 375 家較 95 年(327 家)成長 14.67%。