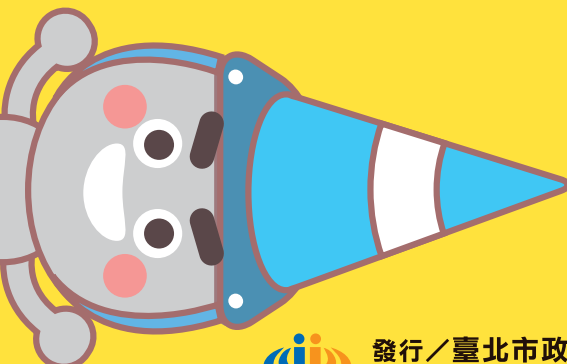


行政途徑是
透過主管機關
協助處理



1

勞資爭議



司法途徑是
使用訴訟解決
問題



發行／臺北市政府勞動局

企畫／臺北市政府勞動局勞動教育文化科



勞資爭議處理
2 in 1
勞工有支援



臺北市勞工權益基金訴訟補助

勞動部勞工訴訟扶助

免費義務律師面談

電話法律諮詢

協助勞資爭議調解

檢舉事業單位違法，申請勞動檢查

申請積欠工資墊償基金

非自願離職證明書及就業保險
勞保、就保、勞退及健保問題

廣告



前言

勞資爭議處理方式 1

認識勞資爭議 與 行政途徑處理

認識 勞資爭議

勞資爭議是指勞資雙方當事人基於法令、團體協約、勞動契約之規定，或指勞資雙方對於勞動條件繼續維持或變更所產生的爭議，處理方式有兩種：**一是透過主管機關的行政途徑**來處理，**二是透過司法的訴訟**來處理。



常見勞資爭議

在職中

工資及加班費、休假、勞健保、勞動契約、退休金及職災。

離職後

資遣費及預告工資、開立非自願離職證明、恢復僱傭關係、開立服務證明。



勞資爭議

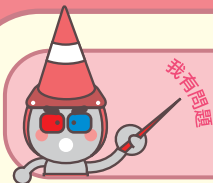
行政
途徑



指透過主管機關針對勞資爭議問題進行處理，目前政府提供的勞資爭議行政途徑有：

政府提供的
勞資爭議
行政途徑

- ① 協助勞資爭議調解
- ② 檢舉事業單位違法，申請勞動檢查
- ③ 申請積欠工資墊償基金
- ④ 協助開立非自願離職證明書
- ⑤ 勞保、就保、勞退及健保問題諮詢



Q1.如何申請勞資爭議調解？

為保障勞工權益，使爭議問題得以圓滿獲得解決，減少勞資雙方因爭議事件涉訟，故依勞資爭議處理法規定，設有勞資爭議調解機制。

調解 申請方式

現場
申請

申請人請至勞動局服務檯填寫申請表格。

郵寄
申請

申請人請載明勞資雙方之名稱、電話、地址、調解方式、事實經過及請求事項寄至臺北市政府勞動局勞動基準科。



調解申請
表單



- ✓ 勞資雙方名稱
- ✓ 聯絡電話
- ✓ 地址
- ✓ 調解方式
- ✓ 事實經過
- ✓ 請求事項

- 洽詢單位：臺北市政府勞動局 勞動基準科
- 服務專線：1999（外縣市請撥02-27208889）轉7015-7017
- 服務地址：110臺北市信義區市府路1號5樓東北區

適用範圍

工資及加班費、休假、勞健保、勞動契約、退休金及職災、資遣費及預告工資、恢復僱傭關係等。



Q2. 如何檢舉事業單位違法，申請勞動檢查？

如事業單位有涉嫌違法的情形，您可提供勞資雙方姓名（可選擇具名或未具名申訴）、事業單位全銜、地址、聯絡電話及涉嫌違反勞動法令違法事項等相關資料，向勞動局檢舉。

勞動檢查之 申請方式

電子
郵件

請至<https://service2.lio.gov.taipei>，點選：意見信箱→勞動條件申訴。

電話
申請

請準備好相關資訊後撥打
(02) 2931-0027。



勞動條件申訴信箱



1

受理單位對於檢舉人資料負有保密義務。

2

事業單位不能因勞工提出申訴而有解僱、調職或其他不利之處分，否則主管機關可處2萬到30萬元的罰鍰。

● 洽詢單位：臺北市政府勞動局 勞動條件檢查組、勞動基準科

● 服務專線：(02) 2931-0027或

1999轉（外縣市請撥02-27208889）7015-7017、3325、3327、3349、3359

適用範圍

工資及加班費、休假、勞動契約、退休金及職災、資遣費及預告工資、開立服務證明。



Q3.如何申請「積欠工資墊償基金」？

Q 若雇主已歇業，但積欠勞工薪資、退休金及資遣費怎麼辦？

適用勞動基準法的事業單位，雇主應按同法第28條規定提繳積欠工資墊償基金，而當雇主發生歇業、清算或宣告破產時，勞工被積欠的工資（歇業前未滿6個月部分）、勞基法之退休金及資遣費，經勞工請求未獲清償者，可以先由該基金先行墊付，而後雇主應於規定期限內，將墊償款還給積欠工資墊償基金。



申請流程

★ 積欠工資墊償基金 ★

申請
歇業事實
認定

取得
債權證明或
支付命令
確定證明

向
勞保局
提出申請

步驟A：經勞資爭議調解後，申請歇業事實認定

雇主已歇業卻沒辦理歇業登記，且有積欠勞工工資、資遣費或退休金，經調解後，勞工可向地方主管機關申請歇業事實認定，依程序確認事業單位沒有營業事實後，由地方主管機關核給歇業事實證明文件。

- 洽詢單位：臺北市政府勞動局 勞動基準科
- 服務專線：1999（外縣市請撥02-27208889）轉7015-7017



歇業事實認定

適用範圍 工資、退休金及資遣費。

步驟B：如雇主逃匿行蹤不明，可循法律取得債權或支付命令確定證明

勞工可循法律途徑取得相關債權證明或支付命令確定證明書。
(相關程序可向臺北市政府勞動局義務律師洽詢)



各地法院資訊

步驟C：備齊資料後，申請積欠工資墊償基金

至勞動部勞工保險局網站下載申請表單，並檢附工資、資遣費及退休金等相關資料。

- 洽詢單位：勞動部勞工保險局
- 服務專線：(02)2396-1266轉2921



申請表單



墊償基金說明



Q4. 非自願離職，政府提供哪些服務？

因勞動基準法第11條、第13條但書、第14條及第20條規定終止勞動契約者，非自願離職證明書應向投保單位申請核發，如雇主無法開立或不願開立非自願離職證明，如勞工工作地點在臺北市，則可向勞動局提出申請。而後可至各地就業服務機構，申請就業保險相關給付。



證明書
申請說明



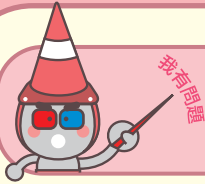
就業保險暨
就業促進津貼



各就業服務站
聯絡資訊

- 洽詢單位：臺北市政府勞動局 就業安全科
- 服務專線：1999（外縣市請撥02-27208889）轉7038

適用範圍 開立非自願離職證明書。



Q5. 有勞保、就保、勞退及健保問題怎麼辦？

Q5-1. 雇主未如實幫我保勞保、就業保險及提繳勞工退休金該怎麼辦？



勞保局
提報檢舉案說明

- 洽詢單位：勞動部勞工保險局
- 服務專線：(02)2396-1266（總機）

有關您的服務單位是否未依規定申報員工加保，因勞保局必須派員至該單位實地訪查取證，請您以書面申訴文件寄送至勞保局（地址：臺北市中正區羅斯福路一段4號）。



Q5-2. 雇主沒有如實幫我保健保時該怎麼辦？



中央健康保險署
意見信箱

- 洽詢單位：衛生福利部中央健康保險署
- 服務專線：0800-030-598（健保諮詢服務專線）

依照現行全民健康保險法規定，投保單位應在員工到職當日起辦理投保，並以其經常性薪資申報投保金額。如果您發現雇主沒有如實投保的情形，可以檢附薪資資料向衛生福利部中央健康保險署（地址：臺北市大安區信義路3段140號）檢舉，以確保您的權益。



前言

勞資爭議處理方式2

司法（訴訟）途徑處理

認識 司法途徑

由當事人就所發生爭議事項向法院提起訴訟，透過司法訴訟程序來確認當事人的權利義務。

一旦判決確定，如有一方不依照判決所定內容履行時，他方可向法院聲請強制執行。

當採取司法途徑時，勞工朋友們可申請訴訟補助和法律諮詢的服務。



勞資爭議

司法
途徑



透過司法處理勞資爭議問題，臺北市政府勞動局和勞動部提供司法途徑的資源有：

政府提供的 勞資爭議 司法服務

- ① 勞工訴訟補助：
 - ① 臺北市勞工權益基金訴訟補助
 - ② 勞動部勞工訴訟扶助
- ② 免費義務律師諮詢，可使用：
 - ① 面談
 - ② 電話諮詢





Q1.如何申請勞工權益基金訴訟補助？

臺北市 勞工權益基金 訴訟補助

本市為保障勞工權益，增進勞工福祉，特設置臺北市勞工權益基金。本基金補助勞工於訴訟期間之裁判費、律師費、生活費用等。



- 適用範圍：不當解僱、職業災害、關廠歇業或其他重大之勞資爭議
- 洽詢單位：臺北市政府勞動局 勞動基準科
- 服務專線：1999（外縣市請撥02-27208889）轉3349、3359
- 申請流程及表格：請至臺北市民e點通查詢及申辦，連結如左



勞動部 勞工 訴訟扶助

勞工如發生勞資爭議，經地方勞工行政主管機關調解不成提起訴訟者，可向財團法人法律扶助基金會提出訴訟扶助之申請。



- 適用範圍：終止勞動契約、資遣費、退休金、職業災害、未依法投保勞保及就保
- 洽詢單位：勞動部
- 服務專線：(02)8590-2830、
全國法扶專線412-8518（市話可直撥；手機請加02）



發有問題

Q2. 哪裡有免費義務律師諮詢？



面談諮詢

● 服務時間 ●

星期 **3.5**
2-5 PM

每週3、5下午1時30分在臺北市政府勞動局勞動服務臺（臺北市信義區市府路1號5樓東北區）現場受理報名，並於下午2時至5時提供服務，建議可攜帶相關書面資料，以利律師協助解說。



電話諮詢
10 mins

● 服務時間 ●

星期 **1.2.4**
2-5 PM

於每週1、2及4下午2時至5時提供「義務律師諮詢服務專線」服務。臺北市境內請撥打1999（外縣市請撥02-27208889）轉分機7019，通話限時為10分鐘，請把握通話時間。



律師諮詢說明

- 洽詢單位：臺北市政府勞動局 勞動基準科
- 服務專線：1999（外縣市請撥02-27208889）轉7015-7018、3325、3327、3349、3359



如何知道更多自己勞動權益

① 加入「勞動臺北」隨時掌握勞動時事脈動



f 加入「勞動
臺北」FB粉絲團



訂閱「勞動臺北」
電子報

② 參加勞動事務學院



為加強推動勞動教育，特別為工作地點在臺北市的勞工及臺北市市民，規劃於每年三月、六月及九月份分三期辦理系列勞動法規與實務運作之課程，歡迎踴躍參加。

③ 觀看數位學習課程

為提供勞工朋友多元、便利的學習管道，已製作多門勞動法令影音學習課程，歡迎點選以下連結觀看：

- 互動式教學課程：請至臺北e大>課程地圖>管理類>勞動法制，即可報名學習。
- 影片播放課程：請至臺北好YOUNG勞動影音平台>影音專區點選課程觀看。

● 洽詢單位：臺北市政府勞動局 勞動教育文化科

● 服務專線：1999（外縣市請撥02-27208889）轉3357、3318、3346