

# 電影陪你過好年 趕赴視覺的藝術盛宴

文／鍾文萍 攝影／楊智仁



新年新氣象，來臺北過好年，享受高端聲光效果的視覺藝術盛宴。

看電影有很多管道，但要享受高端聲光效果，通常還是得上電影院才過癮。農曆新年期間，由於假期夠長，看電影可以不用起早趕晚，不怕熬夜天亮，遇到熱門檔次，還能好整以暇慢慢排隊，享受街頭人擠人的過年氣氛；對於愛看電影但時間有限的人來說，真是充裕悠閒的觀影時光。

新年新氣象，如果不想老是臣服好萊塢商業片，可以試試文青風味的觀影之旅，臺北電影類型堪稱全臺最齊全，想湊什麼藝文熱鬧都很方便，也有眾多非主流藝術電影可以選擇。早上起得晚些無所謂，到光點台北悠閒看早場，中午到蘑菇吃一頓風格清新的午餐茶食，安頓一下過年吃得太油膩的胃腸，下午到台北當代藝術館看展、逛逛捷運中山站線型公園的公共藝術，晚上再到真善美劇院看影展、大啖西門町老牌小吃。不用千里迢迢出國朝聖，也能在不同戲劇素材的鋪陳下，享受看電影的多元樂趣。

## 視覺影像之旅

光點台北早場電影→蘑菇午餐 & 午茶→台北當代藝術館藝文洗禮→  
捷運中山站線型公園公共藝術→真善美劇院→西門町老店小吃

## 11:00~13:00

光點台北電影院 人文電影新體驗

這幢外觀類似美國南方殖民風格的兩層樓白色建築，前身為美國駐臺領事館，民國91年由台灣電影文化協會接手經營，變身成「台北之家」與「光點電影院」，將經營主題定位為結合「古蹟魅力與電影藝術創意交流的場域」，透過影展、講座、工作坊各種活動的交流，將百年古蹟打造成一處充滿都會風格、結合電影藝術與咖啡香的人文新樂園；老建築、新風貌輝映出迷人的高反差效果，更是眾所矚目的臺北藝文地標。

光點電影院原為大使車庫及發電機房，現規劃為有86個座位的小型電影院，主要放映具有另類、原創、特色觀點的影片，提供形式多元的電影，讓觀眾產生全新的視覺經驗，進而發展出屬



結合古蹟魅力與電影創意的光點台北，在販售電影、藝術商品的店鋪牆面，也以臺灣、香港電影人的肖像作為妝點。

於自己的觀影品味。2月上檔的《乒乓永遠OK》充滿歡樂意味。劇情描述來自全球3,500位阿公、阿嬤齊聚世界桌球錦標賽，其中來自臺灣的沈士雄爺爺意外擊敗

世界冠軍，用一支小小乒乓球拍征服了全世界，這就是正港的臺灣之光！另一部日本電影《男生愛女身》，描述東京新宿一間同志酒吧，由一群堅強鮮豔的變裝

皇后主持，即使面對家庭、社會的排擠，仍不顧外在眼光、忠於本色，互相支持彼此的愛和夢想。

走出放映廳，沒有下一批趕



光點台北處處可見結合電影與藝術的設計，讓觀眾產生新的視覺經驗。



放映非主流電影的光點電影院，原為大使車庫及發電機房，觀影品味自成一格。

著進場的人潮提醒你匆忙行步，沒有雜亂的鬧街喧囂破壞你還沉浸在電影情節中的懷想，即便電影終了，幽靜的迴廊、展廳裡依舊群集著三三兩兩的影迷討論熱烈，也能到以電影、音樂、藝術、設計為主題的小賣店隨意逛逛或喝杯咖啡，在這古樸建築及綠蔭漫溢的花園裡，絕對有足夠的時間，讓觀影的心情慢慢甦醒……。

### ▶光點台北電影院

地址：中山北路2段18號

電話：2511-7786

## 13:30~15:00

### 蘑菇手作風味午餐與午茶

拜文創風潮之賜，這些年沿著中山捷運站周邊，一間間街邊老屋蔓延起藝文風，條條巷弄藏匿著各式手作與美食小鋪，種類繁多到每天吃一種，好久都不會重複。

蘑菇是這五、六年來引領臺北文創風潮的小店之一，T恤、帆布袋包、天然染服飾都講求原創精神的生活風格，在臺灣自創品牌擁有高知名度。

手作精神也延續到了咖啡館，方正大窗正對著樟樹飄動濃密樹



傳遞溫暖手作感的蘑菇，店內飄散著恬靜舒適的氣息。



在店內，可悠閒放鬆地試聽音樂CD。



香醇咖啡搭配原木托盤，品味手作風味午茶，最是愜意。



台北當代藝術館把古蹟變展場，各項展覽活動總讓人眼睛為之一亮。

稍，視野極好，餐具非黑即白，搭配原木托盤餐具，溫暖而時尚。米、麵、蛋糕講求在地食材，「一碗飯套餐」採用花東好米，以味噌烤雞腿搭配橙香綜合時蔬，以香烤豆腐豬肉丸子搭配燉煮蔬菜；「溫心組合」菜式少量多樣，如普羅旺斯蔬菜雜炊加自製麵包、蔬菜濃湯，或紅酒燉牛肉加焗烤馬鈴薯泥，甜點裡無添加防腐劑，也減少奶與糖的用量，單以水果入味，酸酸甜甜自然好吃。這週吃的是橙香布朗尼、藍莓乳酪塔，下一週可能是檸檬塔、香草米布丁……隨季節調整。看完電影品嘗一頓清爽健康的午餐茶，讓觀影的心情餘燼延續，也讓承擔過多油膩的腸胃和味蕾稍稍歇息。

► 蘑菇中山店

地址：南京西路25巷18-1號2樓

電話：2552-5552

## 15:30~17:00

### 台北當代藝術館 古蹟變展場

這棟外觀搶眼的紅磚壁構、黑瓦斜屋頂建築建於1921年，原是日治時期專供日本人子弟受教育的「建成小學校」，光復後一度作為臺北市政府辦公廳舍，1996年被指定為市定古蹟，將正面廳

舍修復整建為台北當代藝術館專用，兩翼部分建築則劃歸為建成國中教室，兩者的結合，開創了全世界美術館與學校使用共同建物的先例，也為歷史久遠的場館注入年輕活力新元素。

為落實藝術扎根，當代館自1997年起啟動館校合作，與臺北市各中小學開創師生集體創作、



當代館內提供小朋友能開心玩藝術的場地。



當代館拾級而上的樓梯牆面，也成為展現藝術創作的畫布。

相互教學觀摩的雙向教學模式。今年一開春，將由成淵高中和日新國小兩校的美術老師與駐校藝術家，結合傳統剪紙和當代創新概念，帶領學生共同建造出一座夢幻魔鏡花園，聯合展出兩校共600多位學生的剪紙造型藝術創作成果。

即日起至三月底由旅居澳洲的華裔藝術家王喆的「熱身與超越」個展接棒，展出作品主要取材自競賽用的運動器材，包括跨欄賽跑的欄杆、乒乓球拍、棒球棍等，經過加工改造後，各自有了不同的外觀造型，並藉由6組空間裝置作品，將當代館的實驗展場虛擬為不同的競賽場域，類比

了運動遊戲和現實生活中都得面臨的競爭與挑戰。

不同的展出主題帶來不同的藝術悸動，來趟當代館吧！在紅磚黑瓦映照下的百年展場，體驗各路藝術觀點的洗禮薰陶。

#### ►台北當代藝術館

地址：長安西路39號

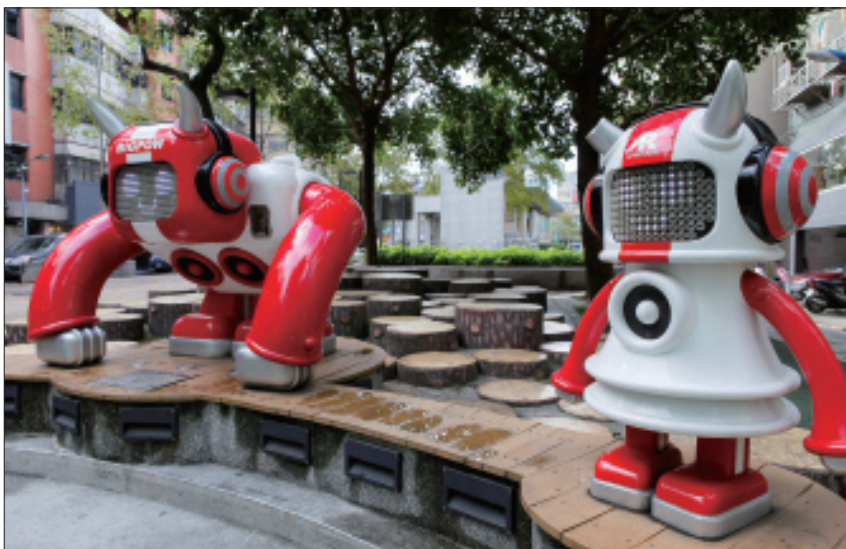
電話：2552-3721

## 17:30~18:00

中山站線型公園

公共藝術步道慢慢晃

沿著長安西路轉進捷運中山站線型公園，迎面而來就是17個漂



捷運中山站線型公園的紅白相間機器人，其實是一組音響設備。



「臺北傳奇」系列之一的母雞帶小鴨，畫面有趣，吸睛力十足。

浮在植栽牆上的彩色氣球——當代館在這處長達600公尺的公園裡設置了4組公共藝術作品，這正是其中之一。17個高高低低的超大氣球有如棒棒糖般色彩豐富、體積輕盈，其實是藝術家梁任宏以不鏽鋼材質打造而成的，利用流線線條，讓沈重的不鏽鋼彷彿隨風起舞，耀眼奪目。

圓形劇場旁幾尊紅白相間、圓滾可愛的機器人，是一組令人想也想不到的「音響設備」，中間是主唱Bigpow，左右兩邊分別是合音天使Twinpow-L和Twinpow-R，每天早上十時到下午一時，以及下午三時到晚上八時，只要將自己的音樂播放器如mp3、i-Pod等連接到機器人胸前的耳機接頭，就能播出音樂，機器人的臉部還會隨著音樂露出微笑，十分有趣。

「臺北傳奇」系列以馬賽克磁磚為材料規劃出6種童話主題，如母雞帶小鴨、蝸牛與兔子比賽爬高、從淡水來的招潮蟹和彈塗魚、等待靈感的泡澡小熊等，常有小朋友趴在上頭又磨又蹭，玩到不肯下來；從中山地下街轉進當代館旁R4出口，就能看到「銀河鐵道車站」，彩繪沿著狹長的捷運階梯牆面延伸到地面層入口，吸睛力十足。

#### ►捷運中山站線型公園

地點：中山站地下街R4出口往捷運中山站方向，可沿途欣賞作品。

# 18:30~20:30

## 真善美藝術電影院 懷舊藝術人文味

說到藝術電影，怎能遺漏真善美劇院呢？這裡是臺灣最早以放映「非主流院線片」、以藝文電影為主打的首輪戲院，營運處副理高進發表示：「臺北文化熱鬧多元，電影的選擇也應該如此。」擺脫大影廳、好萊塢電影的侷限，藝術電影院的視野天空更是無比寬廣。

片源來自全球各國，不只是歐洲，也有來自伊朗、印度、印尼、紐澳、日韓等的獨立片。很多人覺得藝術片艱澀難懂，高進發指出，其實許多現代藝術片不再像以前專為呈現導演獨特的創作夢想與觀點，而從大眾熟悉的生活題材、社會現象取景取材，爭取更多共鳴。為了吸引新觀眾，老戲院著手硬體升級，除了因應多數膠卷影片保留傳統35釐米放映機之外，也安裝了影像畫質更細膩的數位設備，並將圓形劇場拆掉前五排座位，安置了三個輪椅區，座位數量從420個銳減成220個，讓出更大更舒適的觀影空間，儘管坐在第一排也完全沒有壓迫感！

一直都維持著兩個放映廳，售票口還是老式半圓形的模樣，通道上保有一整列臺北市僅存的劇



真善美劇院仍保留傳統35釐米放映機。



今日放映什麼？真善美劇院的劇照櫥窗，維持老戲院的樣貌。

照櫥窗。來老戲院看新電影，除了感受藝術片的嶄新視野，也同時體驗傳統影廳溫馨的懷舊氣味。

### ►真善美劇院

地址：漢中街116號7樓

電話：2331-2270

# 20:30~21:30

## 西門町老牌美食邊逛邊吃

看完電影饑腸轆轆，還好西門町永遠有美食等你享用；這裡的老牌食店不僅臺北人愛，連老外都不遠千里捧場。早期看電影必備零嘴之一就是老天祿的鴨翅、

鴨腳，以新鮮生辣椒切片、獨家中藥滷包調製滷汁，皮嫩肉Q，鹹香有嚼勁。阿宗麵線使用久煮不爛的紅麵線，不勾芡，少了黏稠，多了清爽，加上獨家辣椒醬，香辣濃烈，吃過的很少不上癮。雖然店裡一張桌子都沒有，客人都像是練過功夫一樣，一點都不怕燙的端著碗站在路邊，旁若無人吃起來，這幅奇景，讓路過的觀光客個個嘖嘖稱奇。意猶未盡的話，還有峨眉街的金軒排骨、美觀園日本料理、中華路上的鴨肉扁……到西門町看電影順便祭五臟廟，就是這麼愜意至極！



看完電影，適合來一盤西門町老牌滷味祭五臟廟。

「看」臺北，可以很隨性、很文青，走了一日、看了一天，就像繞地球一圈般，文化的滋養，讓人目不暇給，為這趟旅程，注入滿滿的能量！



站著吃的阿宗麵線，讓路過的觀光客嘖嘖稱奇。



# 情人禁地變聖地 指南遊憩甜蜜蜜

文／徐安里 攝影／楊智仁

說也奇怪，市區明明無風無雨，來到臺北市立動物園旁搭上貓空纜車，原有的晴空已經遍布陰霾，待出了指南宮站，居然下起毛毛細雨。

據傳這是呂洞賓追求何仙姑不成嫉恨的男兒淚，單戀的他心懷怨懟，每見到出雙入對的情侶便設法拆散，因此傳統民俗上，情人們總把指南宮主祀的這位孚佑帝君當成戀愛剋星，能不來就不來，以免招來妒忌。指南宮主任秘書黃承國笑說這真是冤枉，坊間流傳的說法完全沒有根據，事實上，呂洞賓是渡化何仙姑的導師，兩人是師徒關係，哪來追求



走上情人聖地的木棧道，兩側設有大紅中國結扶手欄杆，相當浪漫喜氣。

之說。

無論傳說真假，有人視為禁忌，卻也有人特別欣賞呂洞賓始終如一的專情，不顧傳言阻道，也要與情人一同前來，會一會這千古奇情的痴心男子。臺北市政府工務局大地工程處近來在指南宮後山打造戀人平台、姻緣線木棧道、筵杯月娘椅、同心鎖等景點，就是要將傳說中的情人禁地變聖地，正巧趕上了二月情人節熱潮，話題性十足。

### 三方五地 攜手一圓美滿人生

新造的指南遊憩園整體造景以「三方五地，人生指南」為主軸，全區以指南宮為中心分為五大主題，以林間步道串連各景點，新年期間，遊客來到指南宮除了進香祈福，更能攜手漫步林間步道，感受冷天裡並肩同行的浪漫詩意。

大地工程處指出，所謂「三方」，代表整體造景融入儒、道、釋三教合一的宗教文化特色，「五地」指的是園區五大主題特色景點：「慈母園」、「指南遊憩園」、「圓真池」位於指南宮廟址內，分別代表父母宮、子女宮、兄弟宮，「情人聖地」入口位於貓纜指南宮站旁，代表夫妻宮，而銜接指南宮與纜車站的則是「延年益壽步道」，代表福德宮。五大景點一路走下來，不僅兼具親水、近山、賞花、健行樂趣，也彷彿遊歷了一趟圓滿的人生之旅，十分有趣。

### 情人聖地 月娘加持甜甜蜜蜜

最受矚目的，自然非新造的



迎仙亭位於貓纜指南宮站旁，由此可找到往情人聖地的石板步道起點。



延年益壽步道銜接指南宮與纜車站，兼具親水、近山、賞花、健行樂趣。



來到木棧道上的戀人平台，有造型可愛的筵杯月娘椅可賞可憩，讓戀情更甜蜜增溫。

「情人聖地」莫屬。從貓纜指南宮站旁的迎仙亭可以找到步道起點，沿著坡度不小的石板步道往山上走約十來分鐘，即可抵達「情人聖地」。這片後山海拔雖僅235公尺，但四周沒有其他山頭遮擋，視野開闊，周邊植物景觀為典型的自然殘留林，生長在邊坡旁和林蔭下的眾多蕨類，含笑、相思樹、筆筒樹等數十種原生植物層次分布，是認識低海拔自然植物的絕佳天然教室。

走上原木打造的姻緣線木棧道，兩側設有大紅喜氣的中國結扶手欄杆，雙心相印的戀人平台，平台上有數個造型可愛的筵

杯月娘椅，鮮明的浪漫意象成了戀人談情說愛的催化劑。或在雙心平台掛上許願條，或憑欄眺望雲霧裡的台北101，寒風吹起，細雨迷離，有人相伴的溫情暖意，卻是不曾稍減。西洋情人節將屆，不妨與情人前來聖地朝聖，讓戀情更甜蜜增溫。

### ▶指南遊憩園

**位置：**指南宮後山

**交通方式：**搭乘捷運文湖線至動物園站，步行約十分鐘搭乘貓空纜車，至指南宮站下車即可抵達。





# Capoeira

## 巴西戰舞卡波耶拉 玩出攻防之趣

文／君君 攝影／約瑟

一群人圍成一個大圓圈，有的開心演奏樂器，有的歡唱葡萄牙歌曲，圓圈裡的兩個人，隨著熱情洋溢的樂聲，時而來段迴旋踢，時而後空翻，乍看之下，彷彿是比武過招，又像是在跳舞，武藝獨特且十分吸睛，這就是國外非常流行的巴西戰舞，特別的是，它不是個人自我表現的獨角戲，反而著重雙人的反應技巧。

### 一攻一防 戰舞之樂無可擋

「巴西戰舞又稱『卡波耶拉』，也就是葡萄牙文指的

Capoeira，為巴西傳統文化和藝術，從『戰舞』字面上來看，巴西戰舞似乎是一種舞蹈，其實不然。」臺北市松山社區大學巴西戰舞課程講師張惟堯Ninja說，巴西戰舞的特色是結合格鬥、技擊、健身、體操、音樂及舞蹈，不同於一般武術只包含技擊套路等項目，也不像舞蹈只有表演、特技等，而是一種獨特的武術，藉由肢體與對方對話，就像是和朋友玩遊戲，不必比勝負，玩得開心就好。

相傳四百多年前，當時被葡

萄牙殖民的巴西，從非洲引進黑人當奴隸，黑奴從非洲家鄉帶來了傳統武術，後來這種武術在巴西慢慢演變為今日的Capoeira。張惟堯說，巴西戰舞從四百年前至今，已發展為一項趨近於全方位提升的武術運動，包括增進肌耐力、協調性、節奏感及爆發力等，非常適合現代人學習與欣賞，因此風行於全球各地，惟目前在國內較為冷門。

「巴西戰舞重視的並非利用一身好功夫擊退對方，而是學習和對手進行一攻一防的平衡狀態，



巴西戰舞不以打倒對方為目標，而是藉由雙方一攻一防的互動，得到運動紓壓的效果。

因此著重的是閃躲的身手，而非攻擊的厲害。」張惟堯說，巴西戰舞通常是兩人一組，在你來我往中，以移動、攻擊及閃躲，盡情地「玩」巴西戰舞，現場聞不到格鬥的火藥味，反而洋溢著開心熱情的氛圍。

### 見招拆招 切磋舞藝又紓壓

十多年前國內有位巴西女老師把巴西戰舞帶進臺灣，但受限於語言不通，無法大力推廣，近年來，隨著學習人數漸增，已成為一種新興的小眾運動。目前臺北市除了松山、南港等社區大學有開班授課外，文山、南港等運動中心也開辦相關課程。

「第一次聽到巴西戰舞，是從打電玩得知，原以為是一種不存在的功夫，後來在網誌上發現它是一門真實存在的武術，進而產生好奇與興趣，於是上網尋找到了學習管道。」學習巴西戰舞四年的上班族王景嫻說，由於巴西戰舞不是為了要打倒對方，而是透過兩人一攻一防的互動，如同以各種動作打招呼，十分好玩，很能有運動紓壓的效果。

巴西戰舞的動作看似變化多端，其實動作並不難，主要有三

大基本要素，包括移動、攻擊及閃躲。張惟堯說，移動有側翻、側前翻、側後翻、正翻、後翻；攻擊有腳踢、手打及全身各部位的撞擊；閃躲則有正閃、側閃及地上閃躲。只要將不同的移動、攻擊及閃躲動作加以結合與變化，就可在對方出招時見招拆招，彼此切磋出各式各樣的動作。

### 學唱演奏 節奏可快可慢

學習巴西戰舞，不光要練習套路、技擊、特技及體感等基本體術，藉由雙方一攻一防的動作培養默契，還得涉獵巴西戰舞特有的樂器和歌謠。學習巴西戰舞半年的松山社區大學學員高誌遠說：「巴西戰舞不僅是一種單純的運動，更能接觸演奏樂器，學唱葡萄牙歌曲，並將動作結合節奏，



巴西戰舞著重的是雙人的反應技巧，乍看下彷若比武過招，又像是在跳舞。



善於運用移動、攻擊及閃躲等三大基本要素，可做出變化多端的動作。

學習十分多元，實在很有趣。」

巴西戰舞的樂器中，Berimbau稱得上是巴西戰舞的「心臟」，是一種巴西的弓形單弦打擊樂器，決定了遊戲進行中的節奏、速度與風格，其他的鈴鼓Pandeiro、手拍鼓Atarbaque、牛鈴Agogo等樂器，都必須跟隨它的節奏進行演奏。藉由演奏出輕快或緊湊的節奏，讓巴西戰舞展現不同的風格，可以是輕柔慢緩，也可以是快速有力。

搭配巴西戰舞的歌曲都是葡萄牙文，歌曲內容多元，包括情歌、緬懷巴西戰舞大師，以及頌讚戰士等。在服裝方面，主要是一身白色衣褲的道服Abada，以及腰上繫著一條道帶Cordo。張惟堯說，道帶是以不同顏色區分階級，從初階到高階，包括學生、即將畢業的學生、畢業生、助教、老師、教授、預備大師、大師及傳奇大師，各階段都有應具備的技巧和熟練度。

「巴西戰舞沒有學習門檻，男女老幼，只要有興趣，都可以加入巴西戰舞的行列。」張惟堯鼓

勵大家一起體驗「玩」巴西戰舞的樂趣。

#### ►裝備教室

**服裝：**白色衣褲的道服，以及輕便的運動鞋。

**注意事項：**場地最好選擇具彈性的木板材質，且不要打光，避免滑倒。

#### ►相關資訊

##### ●松山社區大學

**報名時間：**即日起至額滿為止

**開課時間：**1/18～3/1

**電話：**2747-5431

**網址：**www.sscctpe.org.tw

##### ●南港運動中心

**報名時間：**即日起至額滿為止

**開課時間：**1/6～3/3

**電話：**2653-2279

**網址：**www.ngsc.cyc.org.tw

##### ●文山運動中心

**報名時間：**即日起至額滿為止

**開課時間：**1/5～3/2

**電話：**2230-8268



巴西戰舞的動作結合樂器節奏，讓學習多元有趣。

**網址：**www.wssc.cyc.org.tw

##### ●南港社區大學

**報名時間：**即日起至額滿為止

**開課時間：**3/4～7/1

**電話：**2782-8272

**網址：**www.nangang.org.tw



# 假扮大冒險家 發掘帝國寶藏

文／觀止 攝影／許斌

許多人的心中，曾藏著尋寶探險的夢想。數百年來，探險家懷抱無比的勇氣，踏入無人之境，在古老的帝國遺址中挖掘出大批寶藏與珍貴文物，叫世人震懾。除了埃及，你知道哪裡也有神祕的木乃伊？除了中國秦朝，哪裡曾出現活人殉葬？除了印加帝國，哪裡埋藏著超過四千年的黃金傳奇？「大冒險家：帝國寶藏展」蒐羅近300件古文明珍寶，帶領民眾穿越時空，揭開世界上古老帝國的神祕面紗。

## 五大展區 集結古文明珍藏

歐洲探險家曾於1850到1950年代殖民統治時期，從美索不達米亞平原、非洲東北、南美洲亞馬遜河流域，以及埃及等人類古老文明發源地，掠奪、蒐集古文明寶藏，包括埋藏四千年的大批黃



埋藏千年的珍稀文物，乘著時光機重現光采，並揭開古老帝國的神祕面紗。

金及文物，被英國媒體讚譽的非洲貝寧青銅器，巴比倫尼亞神話裡的惡魔頭像等，藏品集結來自歐美六間知名博物館的珍藏，種

類豐富多樣，並在世界各大知名博物館巡迴展出。

展覽分為五大區域，帶領民眾穿越歷史的時光隧道，從開場

的引導，到非洲、南美洲及中東地區等按地理位置規劃的展場空間，最後回到現代新穎的實驗室裡，化身為科學家，以新型態的鑑定手法，剖析珍貴的古物。

### 塔爾夸號輪船 啟動時光之旅

展覽現場更還原了歷史場景，透過多樣化的表現手法，揭開冒險家發現原住民文化以及驚人文物

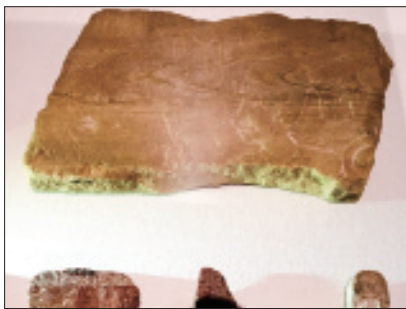
的戲劇化過程，在此不但能親眼目睹珍貴的古文物，瞭解探險家尋寶冒險的有趣故事，還可以親身體驗探險家如何踏上探索旅程。站在實境搭建的「塔爾夸號」蒸氣輪船甲板上，彷彿隨著船隻啟航，來到百年前的古帝國，進行一場刺激的冒險之旅。

全球知名小說家克莉絲蒂·阿嘉莎創作了無數精彩絕倫的推

理小說，她曾探訪美索不達米亞文明烏爾古城的考古現場，對烏爾寶藏的考古工作不遺餘力，更將第一手的考古經驗融入小說情節裡，寫下《美索不達米亞謀殺案》一書。展覽現場開闢的克莉絲蒂主題特區，透過她的眼睛，讓民眾細細觀賞她所挖掘出土的寶物，探索考古樂趣。



貝寧女王頭被英國媒體列為1,000件一生必看的文物。



有如照相機般，石塊上的浮雕記錄著古埃及的祕密和故事。



挖掘自祕魯的木乃伊，身上沾有防腐塗料，並非自然風化而成。

## 珍稀寶藏 非看不可

### 1. 貝寧女王頭

貝寧女王頭被英國媒體列為一生必看的1,000件文物之一，它是西非貝寧王國所產的重要文化遺產。貝寧古城建立於西元九世紀，掌管當時西非的經濟和文化長達800年，在藝術上擁有精湛的表現。

有趣的是，貝寧不產銅，卻用青銅記錄歷史。貝寧王國的歷史中未見文字出現，而是透過在青銅或象牙上雕刻圖像，記錄重大史事。貝寧的青銅雕刻造型成熟，細膩逼真，漸漸發展為宮廷藝術的代表。據傳，在宮廷大廳和迴廊的樑柱上，青銅雕像裝飾隨處可見，主要表現狩獵與戰爭的場景，並歌頌王族。

最著名的青銅作品就是〈女王頭像〉，這是國王歐巴伊塞吉為了紀念逝世的母親伊蒂雅而鑄造的。頭像表情尊貴，面帶威嚴，細節中表現了寫實的功力，堪稱是藝術的典範，甚至有人認為，這件作品足以媲美歐洲文藝復興時期的藝術作品。

### 2. 遠古照相機

考古學界有一個神祕的傳說，只要接觸埃及法老圖坦卡門陵墓的人，都會離奇死亡。有人說，那是因為圖坦卡門在陵墓上刻下詛咒，想要懲罰擅闖陵墓的人。

圖坦卡門在位時間短，政績也不多，卻因為他的神祕陵墓而聲名大噪。他在位期間致力於廊柱雕飾，渴望在石塊中留下他存在的證明。每個石塊浮雕上都記錄著一個故事，有的透露出他對前任帝王的尊敬，有的顯示出慶典的熱鬧景象。就像一架照相機，捕捉了古代的歷史現場，帶領後人重返遠古時代，探索古埃及的神祕面紗。

### 3. 謎樣木乃伊

木乃伊似乎隱藏著重重謎團，數千年來吸引著考古學家前仆後繼地探訪鑽研，堪稱是人類珍貴的歷史寶藏。提及木乃伊，常讓人直接聯想起埃及，但在祕魯古文化中，也保存了木乃伊。在當地特有的地形與氣候下，木乃伊大多是自然形成的，但是這具木乃伊卻不像自然風化而成，而是被刻意製造的。

它身上沾有不產於南美的防腐塗料，足以顯示它被慎重的保存，因而可斷定這具木乃伊在生前擁有很高的社會地位。他面露驚駭的神情，身體蜷曲，手上和頸部被皮繩纏繞，似乎曾遭受殘忍的對待。他是被殺害，還是受到詛咒？一起穿越時空，揭開歷史密碼吧！



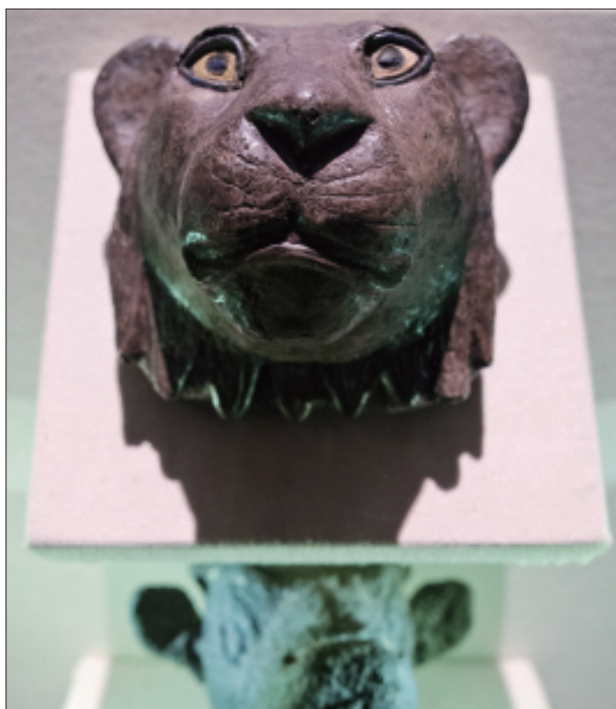
百年前的「塔爾誇號」在臺北重新啟航。(圖/國立利物浦博物館翻製提供)



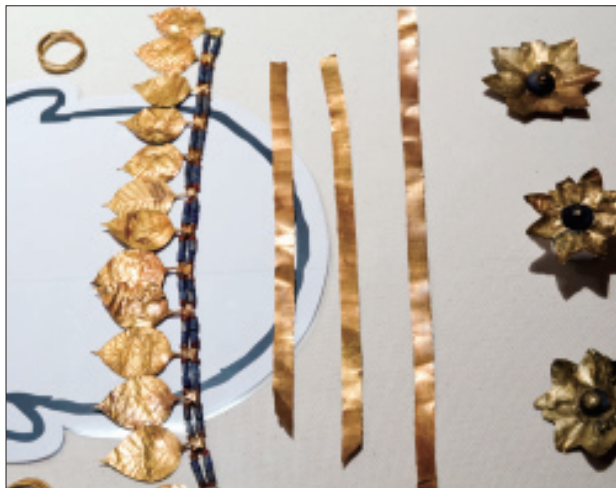
克莉絲蒂主題區展示的護照，其上有她在1950年代考古挖掘地旅遊的戳記。(圖/寬宏藝術提供)



克莉絲蒂主題區可看到早期旅行用的行李箱。(圖/寬宏藝術提供)



銀製的獅頭像，是烏爾古城的皇權象徵。



黃金地窖出土的黃金頭飾，常見於女性皇陵中。

#### 4. 銀獅守護者

蘇美文化是美索不達米亞文明中最早的文明，在蘇美人的觀念裡，天地女王娜娜女神早期的形象與雌獅相連結，在藝術圖像中，她常站在兩隻雌獅背上，象徵著擁有強大力量，守護著烏爾民族。

當時的人們相信，在離開人世後，必須奉獻禮物給神明，才能在冥界自在居住，暢行無阻，這個銀製的獅頭像就具有獻禮的意義。牠的雙眼銳利深邃，彷彿能看透人心，忠心地守護烏爾皇陵。在以前，銀價比黃金更昂貴，銀飾品也擁有至高的權力，引領蘇美人通往冥界，是陵墓中最重要的寶藏。

#### 5. 黃金地窖

隨著時光流轉，美索不達米亞平原上曾經繁華的烏爾古城裡，只剩下六百六十多座陰冷黑暗的陵墓，號稱史上規模最大的死亡地窖。西元1922年，英國考古學家里奧納多·沃利在裡頭發現了數量龐大的活人殉葬與黃金寶藏，揭露了它的殘酷與豪華。

這些約四千五百年前的葬墓群中，有十六座屬於王公貴族，在這些皇族死去後，朝臣與僕人必須以自殺象徵忠心，跟隨主人直到陰間。陪葬者都身著華麗服飾，男性配戴矛、劍等武器，女性身旁放置樂器，聲勢浩大的陪葬隊伍和陪葬品，可媲美埃及法老圖坦卡門的陵墓，是考古史上的重要發現。

趁著農曆過年期間，來趟帝國寶藏之旅，一睹稀世珍寶，探索古文明的祕密，一圓冒險尋寶的夢想。

#### ►大冒險家：帝國寶藏展

時間：即日起～4/14，週一至週日09:00～18:00（週一不休館，除夕、初一休館）

地點：國立中正紀念堂中正藝廊

網址：[www.cksmh.gov.tw](http://www.cksmh.gov.tw)