

**興建木柵博嘉里地區跨景美溪人工吊橋之
觀光發展整體評估分析**

結案報告書

委託單位：臺北市政府觀光傳播局

受託單位：世新大學觀光學系

中華民國九十八年三月三十一日

目錄

摘要-----	1
壹、前言-----	2
貳、社區觀光發展之理念-----	4
參、國內吊橋介紹分析-----	9
肆、研究設計-----	21
伍、學者專家諮詢訪談評估分析-----	29
陸、業者與居民對興建跨景美溪人工吊橋之訪談分析-----	43
柒、動物園遊客對興建跨景美溪人工吊橋之訪談分析-----	51
捌、結論與建議-----	62
參考文獻-----	64
網路資料-----	65

【摘要】

本計畫目的在於木柵動物園區段博嘉里「興建跨景美溪人工吊橋觀光發展整體評估分析」，評估議題包括：「觀光發展之目標定位、環境屬性、活動體驗、遊客需求、社區參與、市場訴求、效益分析、觀光衝擊、營運策略」等。經由調查分析後，提出「建議」，以供相關單位做為「決策」之參考。研究方法採「訪談法」、「田野法」與「專家諮詢法」。調查對象為「博嘉里居民、動物園遊客」，調查題項包括：「是否贊成興建跨景美溪人工吊橋、發展觀光的潛力、興建吊橋可促進社區觀光、是否贊成興建吊橋但不發展觀光、興建吊橋會影響社區經濟發展、興建吊橋會影響社區社會文化、興建吊橋會影響社區實質環境」等。

居民贊成興建吊橋：「有助居民到對岸活動、有助當地發展、有助社區整體發展」。贊成發展社區觀光：「交通條件優越，周邊景點多，觀光休憩機會多」。興建吊橋可發展社區觀光的理由為：「吊橋可帶來人潮、人潮可帶來商機」。發展觀光影響的「正面效益較大」，「環境與社會衝擊」都在可承受的範圍。遊客贊成興建吊橋：「可吸引遊客進入社區，帶動觀光消費、促進居民休憩機會與社會互動」等，反對：「浪費國家資源、破壞環境景觀、缺乏效益」。贊成發展觀光：「結合社區與動物園、發掘地方特色」。反對：「社區觀光潛力薄弱、缺乏觀光資源」等。贊成興建吊橋以促進觀光：「導入對岸人潮、促進交通便捷」，反對：「缺乏特色資源、不確定性高」等。觀光正面效益為「人潮帶來商機，增加收入、就業機會、地價上漲、增加互動、社區參與及社區福利」等。負面為「影響生活品質、帶來環境污染與破壞」等。

學者專家對九大議題之結論：「目標定位：不以經濟功能來帶動社區觀光，而以交通功能來帶動社會互動」。「環境屬性：地形與環境不利於觀光吊橋之興建，水文環境不利於便橋之興建，選址困難」。「活動體驗：不足以發展社區觀光，除非整合並開發新的體驗活動」。「遊客需求：不見得會產生遊客需求，因人潮不等於錢潮」。「社區參與：居民並不完全清楚興建吊橋與發展社區觀光之相關事宜」。「市場訴求：以供給帶動需求較難，以需求帶動供給較容易」。「效益分析：以吊橋帶動觀光與社會效益，成本高」。「觀光衝擊：環境、經濟、社會文化衝擊都很大且深遠」。「營運策略：社區觀光發展涉及的事務多且雜，需先整體規劃」。

針對上述結論提出下列建議，可作為政府相關單位決策之參考：

- 1.博嘉里要不要興建吊橋需通盤考量，除了自然條件之限制，景美溪之洪水頻率與水文特性之風險，景觀吊橋太高，便橋太低，兩者都有安全顧慮。
- 2.選址方面，太靠近萬福橋與萬壽橋沒有交通價值，距離捷運站與停車場或社區太遠則失去社會經濟價值，距離動物園與貓纜太遠則失去觀光價值。
- 3.景觀吊橋建設成本很高，需考量是否合乎經濟效益。便橋建設成本較低，但需考慮使否合乎社會效益。更重要的是要考慮所有居民的認知與需求。
- 4.博嘉里若要發展社區觀光，不一定要興建景觀吊橋，而是先做整體規劃，開發資源，凸顯地方意象，型塑風格魅力，發揮特色，並加以推廣行銷。
- 5.建議博嘉里社區將「興建人工吊橋」與「發展社區觀光」，當成兩件事分別來思考與處理，較容易達成目的。

壹、前言

一、計畫動機

文山木柵地區的景美溪兩岸，近年來由於公部門基礎建設之完成，諸如腳踏車道、人行步道、球場運動設施、休憩設施等，以及當地居民高度的關注與積極的參與投入，已經成為當地區民日常生活中重要的活動場所，諸如假日親子活動、平日晨間運動、歌唱跳舞休憩等。尤其是木柵動物園區段之景美溪兩岸，更成為外來遊客到動物園與貓纜後，從事戶外休憩活動的空間。雖然景美溪左右兩岸各有腳踏車與人性步道，但到了動物園（博嘉里），由於缺乏橋樑相通，所以，都無法通到對面，只能原路折返，或騎上馬路，經由萬壽橋或萬福橋到對岸，增加遊客與居民 危險性。

景美溪右岸的博嘉里，隔河與動物園所在的萬興里相望，兩里居民情感深厚，但若要互訪交流，則需開（搭）車繞道萬壽橋或萬福橋，若有便橋相通，則有助於互動，因而興起建造人工吊橋之議。

但是若要興建人工吊橋，需一併考量週邊景觀規劃，包括景美溪右岸堤防多為居民挪為種菜之用地，河岸景觀待重整，且尚需解決如何串連其他景點之交通問題等，另外，博嘉里週圍商業活動較不活絡，較大型之店家僅有頂好超市及超商，目前較缺乏吸引動物園遊客前往之魅力景點。所以「跨景美溪人工吊橋」是以「交通導向」或是「休憩導向」為主，以「居民導向」或是「遊客導向」為主，以「美學導向」或是「經濟導向」為主，則需進一步探討分析。

二、計畫工作

但若以塑造區域意象及遊客在視覺上的美感，以成為動物園特殊地標為目的，需一併納入成本與效益分析、工程可行性評估等，以及配合其他週邊土地使用開發之計劃。另人工吊橋亦可結合景美溪自行車道，成為當地居民休閒之場地。且因博嘉里週邊車流量大，為必經萬芳交流道之交通要道，且週邊社區較為老舊，景觀待重新打造，才能與動物園之景點串連，滿足遊客獲取更多的遊憩體驗和享受。考量萬福橋與萬壽橋兩座橋樑距離約 2,000 公尺，興建可銜接兩岸之人行系統橋樑是否可行。據此，本計畫主要工作為興建跨景美溪人工吊橋觀光發展整體評估分析：

- 1.評估「興建跨景美溪人工吊橋」觀光發展之潛力。
- 2.確立「興建跨景美溪人工吊橋」觀光發展之原則。
- 3.分析「興建跨景美溪人工吊橋」觀光發展之議題。
- 4.評估「興建跨景美溪人工吊橋」觀光發展之效益。
- 5.提出「興建跨景美溪人工吊橋」觀光發展之建議。

三、計畫原則

為了避免「興建跨景美溪人工吊橋興建」硬體工程建設所帶來之負面「環境衝擊」，以及將來從事活動上所衍生之「休憩衝擊」，諸如經濟影響、社會影響與文化影響。加上後續經營管理之「營運衝擊」諸如安全管理、維護管理、財務管理、活動管理、經營管理等相關問題，本計畫需同時考量「社區居民」、「社區業者」、「動物園遊客」、「行政部門」、「地方組織」、「專業系統」等立場，所以將「博嘉里興建人工吊橋與社區觀光發展」之相關議題，建立在下列之原則上：

- 1.景觀協調的取向。
- 2.遊客休憩的體驗。
- 3.觀光產業的發展。
- 4.最適效益的尋求。
- 5.商業經營的規範。
- 6.社區特色的呈現。
- 7.居民生活的融合。
- 8.永續經營的實踐。

並作為本計畫評估設計時之依據。

四、評估分析

一個社區若要發展在地的觀光休憩產業，必須同時兼顧下列幾個條件：「供給（觀光資源）、需求（遊客市場）、規劃（整體企畫）、經營（業者營運）、天時（時間脈絡）、地利（空間環境）、人和（社區居民）」等條件共同配合，這些條件能否配合，則需做「整體調查、評估、分析、決策、規劃、執行、檢討」，而相關評估則包括下列九大議題：

- 1.議題一：觀光發展之目標定位
- 2.議題二：觀光發展之環境屬性
- 3.議題三：觀光發展之活動體驗
- 4.議題四：觀光發展之遊客需求
- 5.議題五：觀光發展之社區參與
- 6.議題六：觀光發展之市場訴求
- 7.議題七：觀光發展之效益分析
- 8.議題八：觀光發展之觀光衝擊
- 9.議題九：觀光發展之營運策略

木柵動物園區段博嘉里「興建跨景美溪人工吊橋觀光發展整體評估分析」，需探討範圍包括上述之相關「議題」，並加以分析後，研擬提出「建議」，以供相關單位做為「決策」之參考。這些議題是為本計畫執行之工作重點核心。

貳、社區觀光發展之理念

一、社區觀光發展之課題

社區參與觀光發展（Community involved tourism development）的概念，國外學者已經開始進行有關社區參與觀光發展問題的研究，內容包括觀光發展與社區的相互關係及社區在推動觀光發展中的地位、作用等。而社區是一處居民「安身立命」的場所，是一處居民發展「人與己、人與人、人與物」相互關係的空間，因此，社區觀光之發展必須處理以下的議題：

1.處理社區經濟與社會文化的問題：

社區產業機能與商圈傳統歷史文化是不可切割，也不會斷裂，因此，社區經濟產業之更新再造會帶動當地社會、文化之相互關連與體系網脈之變遷。若地方社會、文化因素成為影響商圈營運機能與機制生成之根源變數，則經濟與社會、文化在社區觀光發展過程中需同時兼顧（陳墀吉，2001）。

2.處理社區人文與自然環境的關係：

社區所在之地理區位與地域自然環境特質，是影響當地人文環境發展的背景，當地人文條件以及活動方式，是改變自然環境的人為因素，所以自然與人文兩者互為主體，相互影響，共同作用，經由時間歷程，形成當地的文化景觀，當然也形成了經濟環境屬性（尤正國、陳墀吉，2003）。

3.處理在地、專業和組織的整合互動關係：

社區觀光發展的機制，是由「在地、社會與系統」的三者的社會互動來完成。在地包括住民、商家、社區資源等，專業包括專業知識與實務技能，以及操作之專家學者，組織包括媒體、社區組織、各政府部門、社區工作者等，這三方的偏頗，會使改造程中機能生產失衡，機制運作失調，此斷裂現象也是目前國內社區觀光發展的重大危機（林俊男，2000）。

4.處理社區總體營造：

如前所述，傳統社區是由地方個體住民、商家以及各種機能性系統和社會群體共同組織而成，形成共識，產生認同，共同參與，群體決策是必然的方式，因此社區之產業經營與社區營造是互為表裡，相互連動，所以社區總體營成為社區觀光發展之關鍵機制。

二、社區觀光發展之原則

1.住民自主參與的民主原則：

住民與產業是社區的主體，住民自動參與社區事物，並且透過民主的方式，組織社區發展相關機構，產生認同意識，方能自主經營社區產業（尤正國、陳墀吉，2001）。

2.保護大自然、維護生態環境的原則：

環境是社區的基地，在社區觀光產業發展的過程中，採取以尊重大自然、維護生態環境為準則的生產方式，方能呈現新的環境倫理關係，融入生態與人文的和諧。(陳墀吉，2003)

3.以不改變基本生產活動，不影響日常生活方式為原則：

社區承續在地的歷史、社會與環境資源條件，在傳統的產業基礎上，附加其他高效率的生產能力。

並且在不影響日常生活的原則下，提升產業競爭力，創造在地生存的機會，將使得社區觀光具有生計機能。

4.採取協調合作的原則：

社區是同一個家庭，商家、住民在此環境中，以協調溝通的方式，共生共享共榮的經營，使社區產生互助互容互動的營運，形成一生命共同體。同時，社區不是單獨的孤立封閉空間，與外在其他社區既是互為關聯，也是區域命運共同體。在更大區域尺度內與其他社區達成既競爭又合作，既分工又整合的共同成長。

5.教育作為經濟轉型和永續經營媒介的原則：

當社區觀光產業發展面臨困境時，猶太人的古諺：「受好的教育是脫離貧苦與無知的唯一途徑」。教育成為突破當前的困頓，進而永續經營的動力。透過教育，可凝聚共識、改變觀念，可培養在地專才，讓社區產業提升，讓機能與機制生根(陳墀吉、黃士哲、林俊男，2000)。

6.尊重文化多元性的原則：

雖然社區是命運的共同體，但是，個人、家庭或商家擁有不同的物質基礎條件、不同的社會條件、不同的價值觀等差異。這些差異會產生多變的生活，創造文化的多元。保留和欣賞文化的差異才會尊重多元文化，社區才會具有獨特的魅力與風格。

7.廣泛社會公平、正義的原則：

社區觀光發展，耗用社會國家之資源，一旦產生效益應盡社會成員的責任，貢獻回饋其應負之社會責任義務，諸如公共事務與公益事務之參與，社區資源與文化的保存與維護等，而不是只利用和接受來自社會的公共資源，以成就觀光事業的私有財與個人利益。

三、社區觀光發展之營造

陳墀吉(2001)也指出，社區觀光應是複合詞，包含社區營造與小區域地理與觀光產業的意涵，而社區觀光也必須結合在地、社會與系統三方面的力量(陳墀吉、黃士哲、林俊男，2001)，從居民面、遊客面、規劃面、管理面四個構面著手，將移植式規劃轉為融入當地社區的拓植式規劃，並遵循下列發展依據：觀光產業之營運，除了供給(資源)與需求(市場)因素外，還需掌握天時(時間)、地利(空間)與人和(主客體)，社區觀光發展過程也是如此，營運的機能與機制之生成更是如此(尤正國、陳墀吉，2002)。

1.以社區資源與環境特色為出發：

社區觀光之生產、生活、生態三生一體產業機能來自於當地的自然環境、人文環境與生態資源，社區觀光產業機能之活化，就是將社區資源與環境加以轉化或再度生產（休閒化），並藉此提升附加價值與效益。在地資源往往具有特殊時空意義，是經由歷史澱積而來，具有不被取代的地位，對消費者而言，這是最有吸引力，最感興趣的對象。以當地特有資源與環境為出發，也避免目前國內觀光休閒產業最為人詬病的模仿拷貝。特別是社區的人文資源、歷史事件，往往人、事、物與地點是共在的，最具有獨特性，也因而具有不被取代的地位。

2.休憩市場之區隔與定位：

以地方資源與環境特色為出發的社區觀光，在市場區隔與定位中，跨越了區域空間，提升附加價值，也提升了商品與勞務的旅程，更重要的是打破供需市場之時間與空間障礙。這種具有地方特色的獨特消費與特殊訴求，奠定了社區經濟體系的地位與角色。也由於供給資源的明確，適宜市場策略之擬定，因此不論市場行銷與推廣，或遊客訴求，均有明確主軸與方向，社區觀光的市場區隔與定位也隨之明確（邱伯賢、陳墀吉，2003）。

3.時間體系之歷程與詮釋：

社區特有資源與環境有其供給之時間週期，若能與市場休閒需求時間週期相結合，就能減小以往所謂淡旺季之限制；若能融合現代季節與傳統節令之行事，契合住民生活與遊客休閒生活律動，就能形成新產業營運時間體系模式（Pred,A.，1986），並依市場供需時間之交會點，週期性之共頻，發展出特定時間下之造勢活動。若在造勢活動中，經由在地獨特性的體驗活動與解說教育之途徑，讓原本之產業不只是休閒化，也加以知識化，教育化，生活化，使社區觀光之產業資源供給產生特定意義，揭示事物現象深層結構與內涵，使成為歷史脈絡下的新產業機能（陳墀吉，1994）。

4.空間體系之建構與塑造：

代休閒在去地域化的另一端，則是不斷強調在地的地方知覺，以及休閒景觀之塑造，一種以人的身心安置為核心，適宜住民與遊客發展人與己、人與人、人與物的相互關係；一種以人的內心世界為本位，與外在現實世界之間不斷反映與投射，所形塑出來的空間組織結構，適於用以安置身體、慰藉心靈（Tuan,Y.F.，1977），即是所謂的以人為主體的人性空間。因此社區景觀之塑造除了表達產業特色外，更需具有當地環境，當地文化，當地生活之意象特質。在空間利用安排配置方面，諸如動線規劃、環境美化、綠化、造型、設計均可遵循社區所在的空間體系意涵，加以重新建構，而非只是一味模仿其他著名社區之空間規劃。

5.以社區住民識覺與生活為依歸：

社區不只是住民日常生活方式之實踐場所，也提供遊客消費活動之在地體驗。脫離了日常生活的時空常軌，方能產生新的體驗來反思了舊的經驗，

就此凸顯了視為理所當然的盲點。社區觀光之發展不只是產業的轉化，也是生活方式的在地轉化，更是識覺思想的澄淨轉化（Pred, A., 1986）。觀光產業的營運若能緊密的結合當地居民的生活方式與識覺，以及外來遊客的生活體驗與價值，則社區觀光生成的新機能與機制，方能永續營運（陳墀吉，2003）。

四、社區觀光發展之實踐

社區觀光經由在地化過程漸漸形成風格（style），在發展社區觀光的策略思考上，必須結合下列實踐構思（林俊男、陳墀吉、黃士哲，2001），綜觀前述，本文提出「以觀光為社區產業活化機能」、「以社區環境為觀光生態基地」、「以社區營造為觀光之運作機制」、「以社區組織為觀光生計機構」之四個概念做為商圈更新再造之運作機能與機制。

1.以觀光為社區產業活化機能：

觀光產業有別於其他傳統產業，雖然被分類歸屬於第三級服務性產業，但與第一級農林魚牧產業及第二級生產製造業，具有不可分割之特性，換句話說，觀光產業愈發達，愈能帶動其他產業，活化其他產業，加上產業關連性很強，往往被當成連鎖性火車頭產業，做為策略性產業，主導產業生產性機能，因而常被當成轉型或賦予新使命之產業。況且現代觀光產業對資源的需求遠大於傳統社區所供應的商品與勞務，含括社區之環境生態、生產與生活，超越了經濟層面，甚至含括社區社會與文化層面，因此，社區產業發展的機能若能加以觀光化，特別是藉由觀光體驗活動的導入，以及觀光解說教育的導覽，必能擴大供需，提升附加價值（陳墀吉，2001b），達到社區觀光發展的目標。

2.以社區環境為觀光之生態基地：

人類依據自己的需要、知識、技術、道德、文化，還有包含根據法律、制度等各方面的情況來開發與利用當地資源。而對當地資源開發與利用方式，其所顯示的意義，不僅是在現在，更是呈顯在將來，並且可為當地未來的文化預測之指標。社區的資源是來自生產、生活、生態的三生一體，這三者共存於相同的一個環境體系以及空間結構內，也共生於此環境之時間歷程與脈絡節奏中，一旦被切割分離，會造成環境基地生命體系之改變，產生諸多疏離與冷漠，喪失人本之社區，充其量只成為一處毫無人情味之現實商業場所。因此，社區若以永續經營為目標，不能只將社區視為「生存基地和生產基地」，更需將社區視為「生活基地和生態基地」。換句話說，社區的發展，不能只偏重產業休閒化的經濟效益、以及遊憩環境美學的角度，而應著重在自然與人文資源索取的重點，主事者應充分明瞭當地環境承載性的有限，以及能源開發超出臨界點時，可能對生態和資源雙方造成的敗潰。而最適化的行動方向，即是應從尊重愛護環境生態為出發，呈現新的環境倫理關係，將人本融入環境生態系統規律脈動之節奏和

諧中。

3.以社區營造為觀光之運作機制：

社區觀光發展的機制，是由在地、社會與系統三邊的社會互動來完成(Giddens, A., 1984)。這三方因各自的屬性差異，導致社區觀光發展過程因缺乏共識與認同基礎，產生斷裂，進一步引發社區產業之營運機制淪喪；發展目標模糊；方向偏頗，此現象即是目前國內社區觀光發展的負面效應。由社區特性分析中可以理解，社區觀光發展不僅是經由住民主動參與，更透過住民主體性的日常經營，並根植於每日生活的環境裡。將社區內人、文、事、時、物，同時綜合共同營造，對外引進系統的行政資源、專業系統的知識和技術，及社會的媒介、關懷與能量投入，加以協調溝通與轉換，產生社區觀光發展的營運組織與制度，去啟動出適用於該社區觀光營運的新機制(Tuan, Y. F., 1977)。進而促成有效率的組織運作與經營管理，落實社區主義的總體營造精神，生成社區營運機能。特別是愈小規模、愈內需型態，愈缺乏資源、愈結構封閉、愈專業不足、愈共識薄弱的社區，愈適合採取社區總體營造方式做為社區觀光發展之營運機制。

4.以社區組織為觀光之生計機構：

執行社區營運之組織與制度，有別於一般企業產業單一體制，適宜採取共同參與，共同決策的營運機制，來重建社區既有的組織與制度(陳墀吉，2001a)。由於社區的生計與生產、生活、生態在社區中是共生共滅，社區營運組織往往來自日常生活中的非產業性組織，也就是說產業營運上的組織，與生活上營造的組織，在社區觀光發展過程中會彼此交疊，主導社區生計之機構必然也胎化自社區組織。因為三生一體的不可分割，造成個人角色地位的共同扮演，在社區生計機構上會產生下列的必然現象，諸如觀光產業的保全系統可以與社區的守望相助組織相結合，觀光的業務系統可以與地方產銷班相結合，觀光的決策團隊可能就是當地的寺廟宗教管理委員會。這種現象使得觀光產業的營運組織，與社區營造組織相結合，形成適性的生計組織(詹偉正，2001)。

五、小結

整合上述社區觀光發展之相關理念，任何一個不具觀光產業基礎之社區，若要推動觀光休憩產業，在實務與學理上，至少應先處理相關議題，再經由「觀光潛力分析、可行性分析、地方適宜性分析」之後，方能進行實質之整體規劃，再進而管理營運，否則在推動觀光產業之過程中，可能引發種種「觀光衝擊」，若對應不當，則未受觀光產業正面之利，先蒙各種負面影響之害。此九項議題分別如下：1.課題一：觀光發展之目標定位、2.課題二：觀光發展之環境屬性、3.課題三：觀光發展之活動體驗、4.課題四：觀光發展之遊客需求、5.課題五：觀光發展之社區參與、6.課題六：觀光發展之市場訴求、7.課題七：觀光發展之效益分析、8.課題八：觀光發展之觀光衝擊、9.課題九：觀光發展之營運策略等。

參、國內吊橋介紹分析

興建人工吊橋之主要目的包括「交通運輸、景點資源、休憩活動、眺望觀賞、美學造景」等，具備多元用途。在觀光休憩區內，只要具有水資源之景點或休憩區，就經常有吊橋存在，但是吊橋往往是配角，並非主角，也就是說吊橋雖可增添觀光休憩的機能與機會，卻無法取代觀光資源。近年國內觀光休憩產業蓬勃發展，但由於業種眾多，所以，吊橋常因民眾或遊客休憩體驗活動種類不同，而被賦予不同之功能，進而吸引不同之使用者。例如，國家公園、國家風景區、遊樂園，或或生態觀光、休閒農業、文化觀光、運動休憩等。國內人工吊橋眾多，有的名氣很大，有的使用度高，有的特色鮮明，有的知名度，但也有只供少數特定對象使用。以下選擇幾個較具知名度的人工吊橋，描述其基本屬性、在觀光休憩中扮演角色與被民眾或遊客使用之情況。

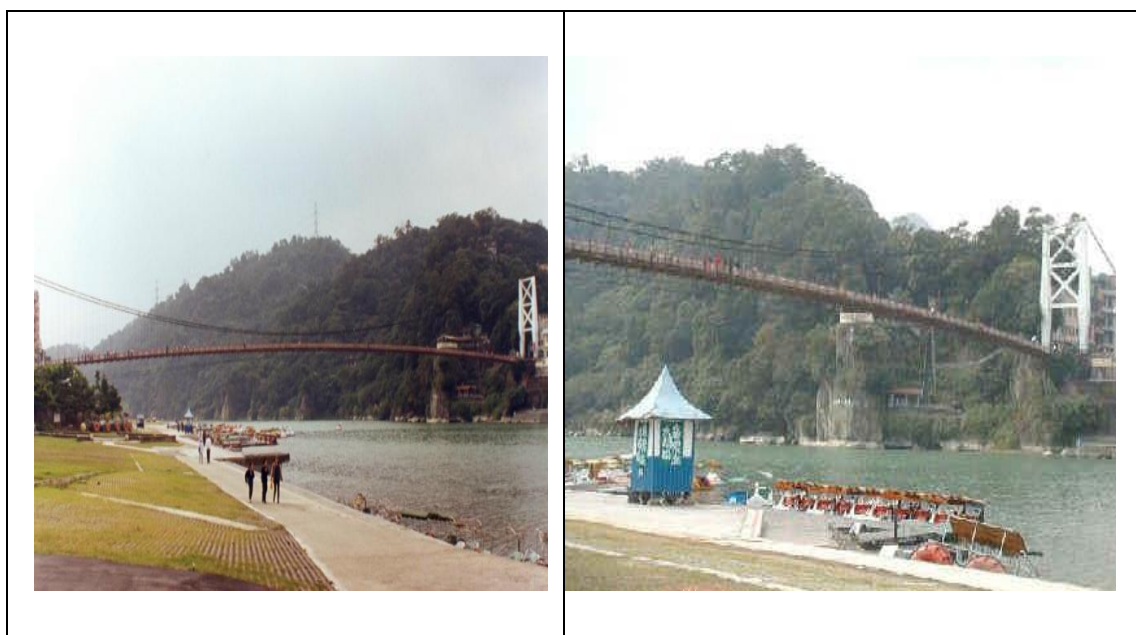
一、碧潭吊橋

碧潭位於台北縣新店市中心，交通方便的新店捷運總站旁，只要搭乘捷運新店線抵達總站，您一下車出捷運站就是碧潭了！碧潭是大台北地區歷史悠久的遊覽勝地，也是許多老一輩台北人舊情綿綿的約會地點，美麗山河，溪澈見底，是個休閒渡假、散心休憩的好地方。碧潭吊橋位處新店溪中游，建於民國 26 年，當年為台灣獨一無二的吊橋(只有碧潭吊橋中間有安全島)。碧潭兩岸的往來，早些年是以接近碧潭的渡船為主，碧潭吊橋完工後，不僅是聯絡中和、新店間的重要橋樑，同時由於造形優美，獨具特色，數十年後，成為碧潭風景區的景緻焦點，更成為新店市的市標。碧潭吊橋原本是 1 座雙鉸單孔式吊橋，全長 200 公尺，當時也是同型吊橋跨徑最長、年代最久的 1 座。早年啟用時可通行載運煤炭及農產品的小型貨車。經歷六十餘年後碧潭吊橋已老舊不堪使用，而面臨拆除。經新店市民一再陳情後整修，整修工程內容，包括主索抽換、垂直繫條、護欄、橋面板及鋼樑等，歷年來共經過 3 大修及不斷的維護，而整修完成的新吊橋，仍不失優美的造型，就像長虹臥波，與碧潭美景相互輝映。

碧潭天然景觀優美，地當新店溪中游，流水到此平緩深廣，河岸寬廣，形成一湖潭水，水色碧澄，因此而得名。碧潭吊橋是新店市的象徵，造型古典樸實，舊有之鋼索，保有原來之造型重建，河岸在幾年前也加以整修，更寬敞平坦，其溪岸岩壁間刻有「碧潭」二字，岩頂築小亭一座，名曰「碧亭」。登碧亭遠眺新店溪畔蒼松綠樹倒映溪水，美不勝收。白天看「碧潭吊橋」，如長虹凌空，夜晚看「碧潭吊橋」，恰如睡臥明月的長龍，如此情境宛如夢幻。連橫北遊碧潭見此一勝景，即提詞贊道：大橋千尺枕江流，畫舫笙歌古渡頭。隔岸素馨花似雪，香風吹上水邊樓。碧潭吊橋之美，非浪得虛名，每逢皓月當空，泛舟「碧潭」，儂影雙雙，你儂我儂，只羨鴛鴦不羨仙，此情此景，人間難得幾回有，而被列為「台灣八景」。

碧潭休憩活動多元，碧潭是新店的象徵，曾吸引了無數的遊客，在碧潭划船，看水波蕩漾，別有浪漫情趣；登碧亭遠眺新店溪畔蒼松綠樹倒映溪水，美不勝收；站於橋上欣賞碧潭之美景，湖光山色、葉舟點點，把碧潭裝點得如詩如畫，這歷史悠久的遊覽勝地，為新店市旅遊主要的觀光景點。碧潭岸邊有許多咖啡座，西岸上游懸壁絕峙千仞，翠樹叢叢蒼鬱成蔭，與潭面相映麗影迴清，東岸為整齊的觀景茶座及遊船碼頭，讓您一邊喝茶一邊賞景，濃郁的咖啡香味更挑過您感性的心，下游已整理為河濱公園，青青草地適宜漫步、垂釣、放風箏。碧潭因河岸寬廣，水色澄碧、平靜如潭而得其名適宜划船，游泳、釣魚等活動東岸設有遊艇碼頭，供遊客泛遊潭西岸懸崖千仞，山岩絕峙有「小赤壁」之美譽。每當假日，民眾展開各種休閒遊憩活動。

碧潭安全管理是重要課題，早期常為情所困的情侶殉情之處，現今碧潭主要水上休憩活動為划船。不過要小心，不可在船上站立，以免落水。若全家大小想遊湖，可租大船，有船夫把舵較為安全。炎炎夏季即將來臨，每年此時總有人在此游泳跳水，不理會警告標示，這是很危險的，因水面看起來平緩，但其水下暗流洶湧，所以常有不幸事情發生。



二、內灣吊橋

新竹縣內灣有兩座著名的吊橋，一座為內灣吊橋，另一座為攀龍吊橋；內灣吊橋位於內灣村的東方，橫跨著油羅溪，全長約 147 公尺，寬 2.6 公尺，設有 2 座吊索橋架的基墩，可供人車通行，穿越吊橋後，向西通往永豐大橋，向東可通往尖石鄉之北角吊橋，沿途皆是林蔭是許多登山健行者最愛的路線。另一座著名的吊橋為攀龍吊橋，位在內灣村西方橫跨油羅溪，其名稱的由來據當地老一輩的居民說，曾有地理師剖析為吊橋的對岸山頭為此地區風水的「龍脈之龍首」，而吊橋則是通往龍頭的途徑，可說是「攀龍」所以才稱之為攀龍吊橋；但橋全長約 80 公尺，寬約 1.1 公尺，橋身長又狹小，僅可供人員通行，也是通往「南窩」與「南坪」的最佳捷徑；若要前往可由內灣吊橋走步道沿著油羅溪畔通往攀龍吊橋即可到達。

內灣除了老街外，最頗負盛名之地，就是內灣吊橋，油羅溪從尖石山區沿者曲折的山谷順流而下，到了內灣段依然水流湍急，由於未受污染，溪底清澈見底，讓人忍不住想一親芳澤，每逢假日橋下釣魚烤肉的人潮源源不絕。穿越吊橋後，有步道沿油羅溪畔通往攀龍吊橋及北角吊橋，沿途林蔭蔥鬱是登山健行的最佳路線。在橋的對岸，有雅致之人建了一座歐式咖啡廳，坐在裡面點一杯道地的歐式咖啡，眺望內灣美景，別有一番風味。溪中水質清澈，溪中魚蝦豐富，垂釣、烤肉都是理想之地。美中不足的是，政府最近在吊橋旁新建一座水泥大橋，看起來相當突兀，破壞整體風景。



三、龍門吊橋

龍門吊橋位於東北角國家風景區龍門公園露營區內，橫跨在雙溪河下游，全長 202 公尺，寬 2.2 公尺，串連龍門公園與鹽寮海濱公園的龍門吊橋，造型結構優美，視覺景觀良好，人與腳踏車行走雖感覺稍有搖幌，但卻很有安全舒適，為東北角熱門之景點。

這裡有一條全長四公里的海濱自行車道，全程騎乘時間約為 3 小時。在龍門公園偌大的園區裡，有一條由園區出發，經由吊橋連結龍門社區與鹽寮公園的自行車道規劃的相當完善，園區內還提供出租自行車的服務，雙人協力車、單人騎乘、兒童單車、淑女車和變速車等各種選擇，應有盡有非常方便，出租費用亦十分低廉。這條從龍門公園到鹽寮海濱公園之間的自行車專用道，一般車輛禁止進入，僅容路人和自行車經過，來回全長約 8 公里，難度不高，是全家大小一起騎單車的好去處。

從龍門露營區出發後，會先經過雙溪河畔上紅色的龍門吊橋，長度約 200 公尺，騎在橋上感覺非常刺激。沿著路上的紅色線標，可選擇海濱路徑或木麻黃林路徑，步道上並有豎立生態看板，極具寓教於樂功能。在到達鹽寮海濱公園前除了有昭惠廟和慈仁宮等廟宇不同景點，途中也有龍門社區的涼亭可供休息。



三、雙十吊橋

雙十吊橋位於南投縣草屯鎮，中潭公路旁草屯鎮雙冬段雙冬橋旁。雙十吊橋橫跨烏溪上，連接平林里與雙冬里。全長 360 公尺，為本省保固最完整、最長的吊橋。火紅吊橋令人為之一振，散步於青山綠水間的吊橋上，俯視而下，潺潺流水，清澈見底。

雙十吊橋橋身跨越烏溪，橫臥青山綠水間，因位於中潭公路草屯鎮雙冬段，故又稱雙冬吊橋，橋的弧度造形優美，彷彿是一道美麗長虹。這座吊橋是吊橋大王林枝木於民國 38 年時，獨自出錢出力建造完成，共使用 200 塊厚達 10 公分的木板，30 支大條木樑鋪設完成，總長 360 公尺，是全省僅存 200 多座吊橋中最長的一座。早期為銅索所設之流籠，後經二度改建成今之吊橋。臨橋而望，則火炎山、墓碑山盡在眼前；俯瞰而下，則潺潺流水，清澈見底。橋頭設置一輛坦克車模型，供民眾參觀遊憩。雖經九二一大地震洗禮，但吊橋墩及橋面未受損，未來如何結合當地之自然、人文、景觀資源，積極規劃行銷，以吸引遊客駐留，促進本鎮之觀光事業發展。

紅色橋身的雙十吊橋，是九九峰自行車道的起點，三百多公尺的橋身，同時是全省最長的一座吊橋。彷如一道彩虹般的身影，靜靜的橫跨在潺潺的烏溪兩岸，為大塊的青山綠山，點綴了一抹艷而不俗的紅。



四、梯子吊橋

梯子吊橋位於竹山鎮的大鞍竹海風景區往太極峽谷途中，吊橋不但位於深山裡，且獨俱特色。其全長一百多公尺，總共 208 階，二端落差達二十公尺，是目前全世界第二座梯子吊橋，橋下就是知名的「太極峽谷」。

此區先民因經營林地開闢步道，當地有「一崁到肚臍，二崁到目眉」的俚語，可見道路的陡峭難行，南投縣政府於 93 年重新開發太極峽谷風景區後，為改善往太極峽谷途中梯子嶺土地公段崩塌危險路段，避開下切渡河的艱難路程，於 94 年請來日本技師，新建乙座有梯子的吊橋橫跨立秋寮溪(加走寮溪支流)，為全台首見有 208 階，兩段落差 20 公尺，全長 136 公尺，花費一年多的時間興建而成。特殊的吊橋階梯結構，加上吊橋崖落於「梯子嶺」土地公上方，經竹山鎮公所辦理命名為活動，將之命名為「梯子吊橋」。

吊橋開放後，由於造型特殊，且沿途風光明媚，不管是竹林、太極峽谷或吊橋本身都獨具特色，所以遊客眾多。建議您提早出門，或避開假日人潮，將車停於步道的入口停車場。從停車場下行約 40 分鐘可至吊橋。若假日人多，則有交通管制，可能停車於較遠處，再步行進入。往吊橋途中，約 20 分鐘處有一中途休息站，再往前行，則有部份路段，因地勢陡峭，建有人工棧道和旋轉梯等輔助道路，但部份僅容一人通過。假日人多時，可能堵上大半鐘頭也過不去。此點還有待改善。但當到達吊橋，站在梯子吊橋上，就可以俯瞰整個太極峽谷，那深達上百公尺的壯麗景色，另人難忘，相當值得。若體力足夠，可至橋下戲水或再走至太極峽谷一遊，那就更完美了。



五、龍潭觀光吊橋

龍潭觀光吊橋位於桃園縣龍潭鄉內，由南天宮龍潭觀光吊橋入口處，經由吊橋可通往對岸的湖濱公園，吊橋兩端由六條紅色的纜繩固定於兩端，於徐春國鄉長任內完成，站立於吊橋之上，可綜覽龍潭大池的景觀，於落日餘暉時，更可以欣賞夕陽，迎面而來的風，使得大池變得詩情畫意了起來。而在二端入口處的地方，我們發現到了在上面我們發現到了有類似針狀的物品，那可不是別的東西，而是所謂的避雷針，因為在寬廣的湖面上，怕人被雷擊中，所以特別加裝的，以保護遊客的安全。觀光吊橋的結構以紅色堅固的纜繩連接於二端的吊橋入口處，每端各有三條大纜繩，再以水泥石塊固定住纜繩，增加吊橋的承受力，避免危險，在紅色的纜繩主幹之下，再以較細小的纜繩來做為支持人行步道的重量，腳下所踏的木製的板子，步道的兩旁也以綠色網狀物圍著，以免不慎會掉入大池中，而發生危險，走在觀光吊橋上會有搖晃，不過也還是平穩的。



六、行嘉吊橋

行嘉吊橋位於八掌溪畔，是嘉義何明德行善團興建之第 330 座橋且是迄今所興建橋樑中長度最長的，其興建款及人力完全由該團獨自完成。橋於 2006 年 11 月 26 日動工，2007 年 9 月 23 日完工，總計歷時 10 個月，全長 297 公尺、高 33.2 公尺、寬 1.65 公尺，是座雙跨三墩的吊橋，為行人行走安全及避免強風致橋身晃動，施工時在橋上鋪設鋼樑和支撐步道木板，兩側設置木造的高低扶手及鋼架底座；另為增加吊橋的穩定度，橋面下兩側特別安裝蜈蚣腳鋼索加以固定。吊橋北岸長達 3.1 公里為種植台灣欒樹的自行車道，南側則是興仁段的河濱運動公園及親水公園；加上興村段上之河堤生態步道、生態花園及慈玄宮的宗教木雕藝術，到處象徵著嘉義市南區生態休閒空間正逐漸成形。嘉義市府為營造地方觀光軸帶，同時於橋上加裝夜間照明，讓夜幕下的吊橋，在黑夜中似繫戴著長長、閃閃發光的夜明珠項鍊般，格外顯著璀璨耀眼。



七、南投市東山吊橋

東山吊橋位於南投市東山里(即南投市東北方)，從南投酒廠沿東山路經觀音寺、紫雲寺，開車約 15 分鐘可抵達。四周多為果園之農業景觀環繞，生產香蕉、竹筍、柳丁、龍眼等農作物，此處竹木青翠，景緻優美，本吊橋建造於軍功寮溪（龍眼林溪）上，民國 92 年 3 月竣工，過去吊橋上因有紅色護欄，使本吊橋於青山綠水間有令人驚豔之感，也經常是婚紗攝影取景之場所，但近年來吊橋旁因另建有「牛角坑水泥橋」，使得本吊橋之交通功能喪失，變成給遊客觀光拍照之用而已。此吊橋若不加維護，不多久就會變成危橋。



八、多納高吊橋

多納高吊橋位高雄縣茂林國家風景區內，於進入美雅谷入口前約 200 公尺，位於萬山和多納之間的 kudia 龍頭山，過龍頭山後，往美雅谷方面走，往都多納上方可看到一座很高的吊橋在縱谷上方，橫跨濁口溪，吊橋上游為陡峭的老鷹谷，遠在多納大橋上就看得得到，相當醒目顯眼，號稱東南亞高程第一。

多納高吊橋相傳是以前萬山村的男生要到多納村找女生的最佳途徑，吊橋設有很高且很安全的護欄，即使刻意往下跳也有困難，但站在這麼高的吊橋上看風景，仍然需要點勇氣，對於較為懼高者而言更是頗為刺激，從橋上視野全區群山環繞、視野遼闊、山明水秀，橋下峽谷雙溪流水，美不勝收，山風涼爽，怡然自得。多納高吊橋是茂林鄉僅存的少數吊橋之一，橋身堅固可通行機車，但快速呼嘯而過毫無樂趣可言，也破壞寧靜的山水之美，最佳的選擇是步行，遠眺秀麗風景，近嚐強風拂身而過，還可以俯瞰十分壯觀的多納村，且能看到許多大冠鳩在近處盤旋，別有一番滋味在心頭。

多納高吊橋顧名思義就是很高的吊橋，長長又鮮艷的紅色吊橋，全長 232 公尺，高度 103 公尺，是多納村民起步發展很重要的橋樑，也是魯凱族人與親人、情人、朋友道別的情感之橋；曾經有失戀少女準備從吊橋跳下自盡，但因位置太高且風太大而發抖不敢跳下去打消自殺念頭；更有數不清的情侶和親友在這裡灑下難以言喻的感人淚珠，指望親人早日歸鄉，可說是充滿轟轟烈烈心靈故事的橋樑。



九、靜安吊橋

靜安吊橋長 128 公尺，是台北縣平溪鄉最長的吊橋。吊橋建於民國三十六年(1947 年)，由工礦公司所屬的十分礦場建造，做為運煤之用，台車往來於吊橋之上。民國五十一年，礦場結束經營後，這座橋仍然提供當地居民使用。

吊橋分別於民國八十二年(1993 年)及八十七年(1998 年)整建、美化，而成為現今的模樣。來到十分遊玩，遊客大多會走上靜安吊橋，在橋上俯瞰基隆河水及小鎮風光。吊橋長約三十公尺，走時輕搖微盪，有種陶醉山水的聯想。服務中心旁的河岸則有野薑花道，步道為棧道，咖啡色的木板棧道與欄杆，典雅而優美，可憑欄俯瞰河水東流。服務中心的二樓頂戶外設有咖啡雅座，正對著四廣潭及吊橋，山蒼水幽，為一賞景佳處。

平溪十分老街的老房子多已翻成水泥樓房，但商店仍多是傳統的「柑仔店」(雜貨店)。走在老街上，可以感受到那種濃郁的舊時歲月氣氛。車站旁，有一座著名的「靜安吊橋」，已佇立於基隆河上接近一甲子的歲月。來到十分，當然也不能錯過十分瀑布。十分瀑布位於十分站、大華站之間(註 1)。民國九十年(2001 年)，台北縣風景特定區管理所成立「十分旅遊服務中心」，並興建了一座吊橋跨越基隆河，可沿河岸步道，前往十分瀑布。服務中心的停車場空間廣闊，又提供導覽解說資料。因此，遊客多改經由此處前往十分瀑布。



十、細茅埔吊橋

細茅埔吊橋位於新竹縣峨眉鄉的峨眉湖上，峨眉湖又名大埔水庫，建於民國49年，儲水面積135公頃，地處峨眉鄉境為一灌溉為主之水庫，峨眉湖景緻優美，青山綠水相互輝映，波光倒影相互成趣，湖中小島詩情禪意洋溢其間，置身其中，有如人間仙境。湖岸有約三千五百公尺的環型步道，可由富興國小經細茅埔吊橋逆時鐘而行，現有環形自行車道，可供民眾騎自行車遊覽。

細茅埔吊橋位於新竹縣峨眉鄉富興村與湖光村細茅埔交界處，在建造大埔水庫時，為了方便湖兩岸的來往交通便利性，當時曾修築好幾條吊橋，如細茅埔、馬山、獅頭坪、赤柯坪、葫蘆肚等五條吊橋，之後峨眉鄉公所陸續將其中四座改建為水泥橋，目前只剩下細茅埔吊橋而已，成為兩村間一條便捷的通道，也成為鄉內重要觀光景點之一。

站在吊橋上，晴天視野較佳時，可以看到遠處的獅頭山、鵝公髻山、五指山等，近處可以欣賞湖面風光，偶而跳出水面的魚兒，是平常的事。最近有店家在湖的一角圍出一個小水面，經營起水上活動生意，是否合法，尚未證實，小心為之。細茅埔吊橋的安全載重量，據峨眉鄉公所的公告為一公噸，行走其間會有一點搖晃，因此到此遊憩的朋友，不必太過於匆忙，也不必競先恐後，慢慢的走就可以很安全的享受那一種搖搖樂。吊橋接陸地的一端就是富興村，沿路走可到達富興國小、隆聖宮、樟腦寮、老茶廠、峨眉咖啡；另一端就是湖光村，可以走到大彌勒佛像、環湖步道、十二寮休閒農業區、十二寮大埤、十二寮步道等，是一日或二日遊很不錯的行程。



十一、騰龍吊橋

架設於汶水溪上的聯絡吊橋，可以由此進入騰龍溫泉山莊，如果逢旱季溪水不高，一般的車輛可以從溪底駕車直接進入山莊，否則就得慢慢的扛著行李走一段古色古香的吊橋，順道欣賞四周的景觀。



十二、小結

上述介紹之人工吊橋，若以其歷史背景、人文價值、區域發展、功能定位、環境屬性、觀光產業等機能來分析，可發現常具有下列幾項特點：

1. 早期之人工吊橋大都以交通功能為主，後來隨環境發展賦予新的功能。
2. 早期之人工吊橋之規模均不大，因為處於較偏僻地區，使用率較低。
3. 隨著時代變遷，現代鋼筋水泥橋取代了舊式純交通機能之人工吊橋。
4. 若當地發展成觀光景點風景區，人工吊橋較會被保存下來。
5. 人工吊橋有了新的功能，例如觀光機能，則會與鋼筋水泥橋共在。
5. 著名景點風景區內的人工吊橋被保存後，當重新修造時會出現新造型。
6. 具有歷史文化價值之人工吊橋，也會被保存下來，但不會出現新造型。
7. 新造型之吊橋或原貌保存之吊橋，都可能會成為景點內的觀光資源。
8. 景點風景區若位於溪河湖泊地區，現代人工吊橋會被建造。
9. 現代人工吊橋若具有美學、科學價值，也會因而著名。
10. 現今之人工吊橋幾乎都與當地之觀光發展有著密切關連。

綜合而言，「觀光休憩機能」已成為現今人工吊橋存在最主要之功能，「交通運輸」之功能逐漸式微，被現代鋼筋水泥橋取代，除非在投資成本與經濟效益考量，以低成本之人工吊橋取代使用量低之一般橋樑，提供所謂「便橋」之功能。

肆、研究設計

一、調查流程

本研究之流程步驟如下：

1. 確定研究主題及方向以釐清研究動機與目的。
2. 進行相關資料與文獻之搜集。
3. 進行實地踏勘以瞭解研究範圍與現況。
4. 研究調查與方法之設計。
5. 執行現場訪問調查。
6. 調查資料評估分析。
7. 撰稿以提出結論與建議。
8. 進行口頭報告與回饋修訂。

二、研究範圍

本案研究區範圍介於萬福橋與萬壽橋兩座橋樑間，距離約 2,000 公尺的景美溪流兩岸，行政上主要為文山區博嘉里。地理位置東鄰北縣深坑鄉，西與萬芳路與萬芳里毗鄰，南則與萬興里為界毗鄰，北至富德公墓與南港、信義區為界，面積 4.13 平方公里。博嘉里之人口約 5,000 人。(圖 2-1、2-2)

(一) 交通運輸

1. 交通路線

地處交通樞紐，木柵路是接通新店、中永和、深坑石碇的重要幹道，軍功路與信義快速道路是通往台北市區的幹道，公車與客運之路線眾多。加上北二高木柵交流道，南來北往，對外交通便捷。捷運木柵站位於里內，與捷運動物園站僅相隔一站。

2. 交通流量

以現況土地使用與交通流量評估，木柵路四段目前上下午尖峰服務水準已達 E 級，現有之兩座萬壽橋與萬福橋上下午尖峰服務水準可維持在 C 級以上，尚可滿足跨景美溪兩岸平常之行車需求。景美溪觀光橋樑交通流量評估統計如表 4-4、4-2。

3. 交通規劃

「臺北市文山區木柵路 5 段附近地區都市計畫案」已於 95 年 11 月 14 日經內政部都委會審議通過，全區規劃商業區、住宅區，面積約 7 公頃，提供發展精緻觀光休閒商業活動，除滿足地區性商業需求，並可提供休閒遊憩所需住宿、餐飲等休閒服務需求。爰該地區沿線土地使用形態將增強，亦將會增加交通需求。

表 4-1：木柵路三、四、五段交通流量

		車道數	上午尖峰		下午尖峰	
			往深坑	往考試院	往深坑	往考試院
木柵路	萬壽橋頭	2	1,460	1,470	903	2,031
	萬芳路口	2	2,374	1,539	1,592	2,147
	萬芳交流道	3	2,989	1,115	1,930	852
	萬福橋頭	2	676	401	643	422

單位：pcu

表 4-2 跨景美溪橋樑交通流量

	車道數	上午尖峰		下午尖峰	
		往木柵路	往新光路	往木柵路	往新光路
萬壽橋	3	1,062	1,077	1,090	1,039
萬福橋	1	493	451	493	451

單位：pcu

(二) 土地利用

1. 農業用地

博嘉里當地特產：綠竹筍為重要的夏季蔬菜，種植於博嘉里山區以及鄰近景美溪河岸一帶，文山區是台北市最大的綠竹筍產地，供應本市南區以及鄰近地方，品質優良，深獲消費者的喜愛。社區週邊設施觀光資源：里內學校包括木柵高工、博嘉國小，還有 4 棵超過百歲的老樹（龍爪、九丁榕、樟、楓香），公有設施則有博嘉運動中心、博嘉公園，臨近景美溪堤內自行車道等（觀光傳播局，2008）。

2. 居住用地

博嘉里社區是一處居住環境良好之地區，在土地利用及景觀方面，景美溪右岸上游未納入道南河濱公園範圍內，多為當地居民種菜之用，木柵路靠河岸之處，有修車廠、建材行、家具行等商店，但建築老舊，較為雜亂無章，靠山區之處，現代高樓大廈與舊式傳統建築，交雜座落。軍功路上原有的國民住宅、私人獨棟透天厝與新建大樓混合，較不協調，景觀有待重新規劃。

3. 休閒用地

山區有親山步道，主要供當地居民日常活動，假日有些外來遊客健行，不失為一條尚佳之遊憩區，可惜鄰近福得坑垃圾掩埋場，以及公墓，視覺景觀較為不佳。對面之木柵動物園、貓空休閒茶區，加上貓纜，假日吸引大量遊客前來，唯較少進入博嘉里，因此，目前沒有觀光休憩之市場需求，社區也沒有觀光休憩之供給。



動物園大門旁之捷運站及河濱停車場



木柵捷運站對面之店家，有便利商店及小吃店等。



景美溪休憩公園、車道與博嘉里建築景觀



景美溪自行車道，週邊環境規劃未臻



木柵路旁景美溪畔土地利用濫墾與竹林



福德坑垃圾場及公墓之不良視覺景觀



景美溪堤防邊土地多為居民種菜。



週邊環境景觀待重整。

圖 2-1：研究區地理位置圖

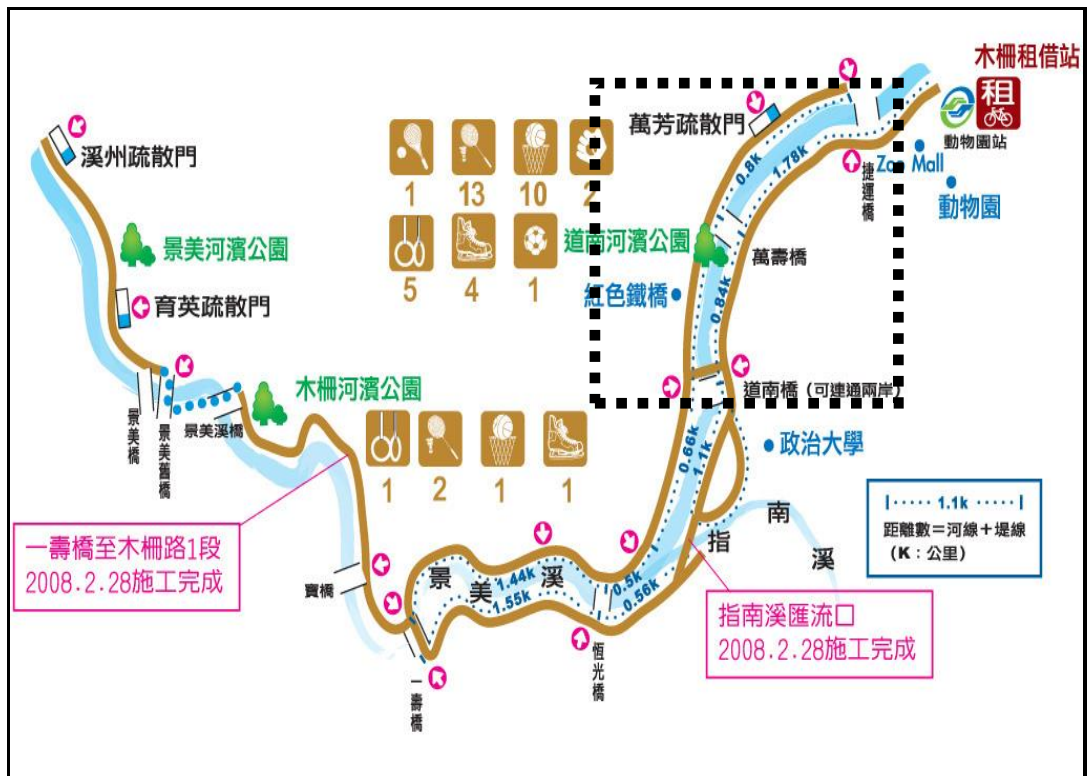
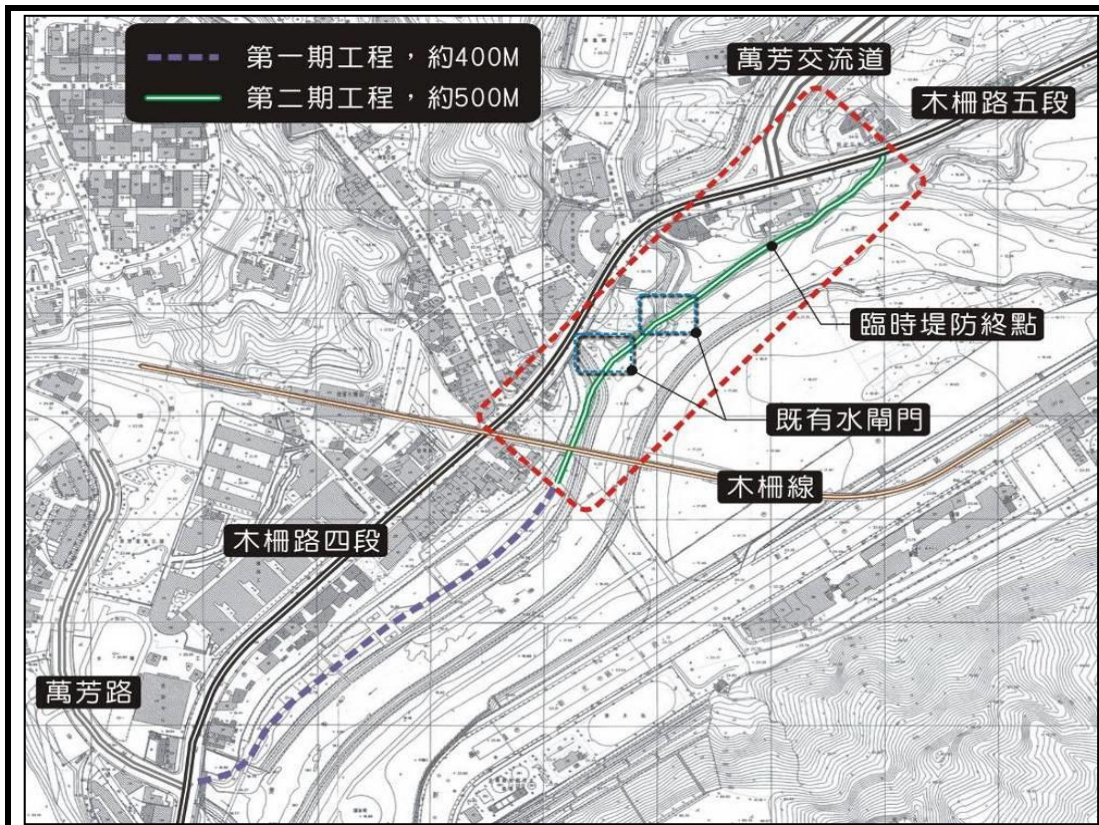


圖 2-2：研究區範圍地形等高線圖



三、調查方法

由於相關之研究與實務案例不多，加上期望可得到較深入之調查資料，因此，本計畫採用之研究方法有三：

(一)「深度訪談訪」

所謂「訪談法」(Interview)是一種藉者人與人之間直接的互相溝通與交互作用，讓訪問者可以得到所需要的資料，除了交談內容，也透過訪問的過程互動，可以知道受訪者的觀念、信仰、意見與看法，是一種瞭解個人或群體的基本方法。訪談法之設計可以依照調查主題、調查目的與當時之時間空間背景，以及訪員與受訪者之情況、更重要的是研究經費多寡，而很有彈性的規劃與執行。

本計畫因受時間、經費與第一手資料不足之限制，所以，針對「當地居民」(含業者)、動物園地區遊客」進行深度訪談法，依設計之「興建人工吊橋」與「發展社區觀光」相關議題，先進行一對一面談，再將訪談內容之錄音檔逐字轉成文字檔，然後再將文字檔整理、歸納、解讀，以進行分析。

(二)「田野調查法」

所謂「田野調查」(Field Work)是研究者在現場直接以測量、觀察、訪問等方式進行相關研究或收集資料的一種方法。此種方法適宜用在收集第一手資料、印證或修正理論、瞭解研究區之動態性變化或演變過程，因為具有應用廣泛、執行簡易、富有彈性、多元目的、成本不高等優點。

本計畫使用田野調查法，針對研究範圍區內，進行現場踏勘，包括景美溪之河流與河岸、地形與地質等自然環境，以及動物園外河濱地區之遊客休憩行為與活動類型、社區環境景觀、土地利用、產業分佈、交通狀況等人文現象。

(三)「專家諮詢法」

所謂「專家諮詢」(Professional Consultation)是邀請在某學科專業領域，具有學術理論或具有實務資歷背景的人士，接受與其專長相關之議題之諮詢，提供意見或是進行討論，主要目的是藉由這些學者專家提供研究所需之資料與觀點，供研究參考或界定釐清相關問題。由於社區觀光發展涉及範圍廣泛，如前第貳單元所述，至少需處理九大議題。

本計畫邀請相關領域之學者專家，先到研究區範圍進行「現地踏勘」後，再針對本計畫議題，提出觀點分析與建議，並進行討論，然後再將諮詢之內容資料彙整分析。

四、調查設計

在調查設計方面，本計畫針對研究主題共設計三份訪談表，其中「當地居民」與「遊客」所訪談之題項相同，主要目的除了瞭解博嘉里居民(業者)與動物園遊客對興建跨景美溪人工吊橋之看法外，亦可做為「供給與需求」之比對分析，

「學者專家」調查，則針對計畫主題所探討之九大議題，進行專業性諮詢、討論與建議。博嘉里居民（業者）與動物園遊客，訪談題項之內容，包括：

1. 您是否贊成在本地興建跨景美溪人工吊橋？為什麼？
2. 您認為本地具有發展觀光休憩產業的潛力？為什麼？
3. 您認為興建跨景美溪人工吊橋可促進社區觀光休憩產業的發展？為什麼？
4. 您贊成興建跨景美溪人工吊橋，但不贊成社區發展觀光休憩產業？為什麼？
5. 您認為興建跨景美溪人工吊橋會影響本社區的經濟發展？
6. 您認為興建跨景美溪人工吊橋會影響本社區的社會文化？
7. 您認為興建跨景美溪人工吊橋會影響本社區的實質環境？
8. 其他建議。

9. 個人基本資料：居民題目包括是否「開店業種、店面自有、居住多久、住家自有、在地人、外地人、性別、年齡、職業」等。遊客題目包括「休憩目的、交通工具、在地人、外地人、性別、年齡、職業」等。（表 3-1、表 3-2）：專家諮詢題項之內容，包括：「觀光發展之目標定位、觀光發展之環境屬性、觀光發展之活動體驗、觀光發展之遊客需求、觀光發展之社區參與、觀光發展之市場訴求、觀光發展之效益分析、觀光發展之觀光衝擊、觀光發展之營運策略」等。題項內容如見表 3-3。

表 3-1：博嘉業者與居民對興建跨景美溪人工吊橋之訪談表

編號：_____		日期時間	/
您是否贊成在本地興建跨景美溪人工吊橋？為什麼？			
您認為本地具有發展觀光休憩產業的潛力？為什麼？			
您認為興建跨景美溪人工吊橋可促進社區觀光休憩產業的發展？為什麼？			
您贊成興建跨景美溪人工吊橋，但不贊成社區發展觀光休憩產業？為什麼？			
您認為興建跨景美溪人工吊橋會影響本社區的經濟發展？例如：就業機會、地價漲跌、物價升降、經濟繁榮、收入增加、活絡產業、在地投資、外來投資等			
您認為興建跨景美溪人工吊橋會影響本社區的社會文化？例如：居民福利、休閒機會、鄰里關係、社區參與、社區認同、社區形象、人口流動、歷史文化等			
您認為興建跨景美溪人工吊橋會影響本社區的實質環境？例如：人潮進入社區、社區寧靜、社區髒亂、社區景觀、生活作息、停車交通、社區安全等			
其他建議：			
基本資料：			
訪員：_____			

表 3-2：動物園遊客對興建跨景美溪人工吊橋之訪談

編號：_____	日期時間 /
您是否贊成在本地興建跨景美溪人工吊橋？為什麼？	
您認為博嘉里區具有發展觀光休憩產業的潛力？為什麼？	
您認為興建跨景美溪人工吊橋可促進博嘉里觀光休憩產業的發展？為什麼？	
您贊成興建跨景美溪人工吊橋，但不看好博嘉里發展觀光休憩產業？為什麼？	
認為興建跨景美溪人工吊橋會影響博嘉里的經濟發展？例如：就業機會、地價漲跌、物價升降、經濟繁榮、收入增加、活絡產業、在地投資、外來投資等	
您認為興建跨景美溪人工吊橋會影響博嘉里的社會文化？例如：居民福利、休閒機會、鄰里關係、社區參與、社區認同、社區形象、人口流動、歷史文化等	
您認為興建跨景美溪人工吊橋會影響博嘉里的實質環境？例如：人潮進入社區、社區寧靜、社區髒亂、社區景觀、生活作息、停車交通、社區安全等	
其他建議	
基本資料：休憩目的？交通工具？在地人、外地人？性別？年齡？職業？	
訪員：_____	

表 3-3：「興建跨景美溪人工吊橋觀光發展整體評估分析」專家現場訪視表

課題	說明	建議
目標定位		
環境屬性		
活動體驗		
遊客需求		
社區參與		
市場訴求		
效益分析		
觀光衝擊		
營運策略		

訪視委員：_____ 日期：_____年____月____日

五、調查執行

(一) 選取調查對象

1. 居民樣本：以博嘉里居民與店家業者為對象，共抽取 10 名。
2. 遊客樣本：以動物園地區遊客為對象，共抽取 20 名。
3. 學者專家：含括觀光旅遊、休閒遊憩、工程顧問、產業輔導、社區營造、地方產業等共 7 名。

(二) 調查時間地點

於民國 98 年 2 月 15 日至 2 月 28 日，共進行兩週之居民與遊客訪問調查，調查地點為博嘉里與動物園地區。同時間共進行四場「學者專家」現場踏勘與諮詢訪談。

(三) 調查資料處理

以錄音方式進行面對面或電訪，再將訪談諮詢所得資料逐句轉成文字檔，再進行語意分析。

(四) 受訪者之資料

基於受訪者之隱私，居民以 A 字母代表，遊客以 B 字母代表，學者專家以 C 字母代表，茲將受訪居民、遊客與學者專家之基本資料，整理如表 3-4、3-5、3-6 所示：

表 3-4：受訪居民基本資料

編號	屬性	年齡	性別	職業	是否在地人	家或店是否自有
A1	居民	40	女	里長	本地	博嘉里
A2	居民	50	男	里長	本地	萬興里
A3	業者	40-50	女	餐飲業	移入	家自有、店租的
A4	業者	60	女	雜貨店	移入	家自有、店自有
A5	居民	56	男	退休	移入	家自有
A6	業者	40	女	食品業	移入	家自有、店租的
A7	業者	50-60	男	餐飲業	本地	店自有
A8	居民	30-40	女	軍公教	移入	家自有
A9	居民	50	男	製造業	移入	家自有
A10	居民	20	女	學生	外地	家租的

表 3-5：受訪遊客基本資料

編號	目的	年齡	性別	職業	是否在地人	交通工具
B1	休閒	30	男	建築業	外地人	開車
B2	休閒	24	男	學生	在地人	機車
B3	休閒	20	男	學生	台北市人	機車

B4	休閒	23	男	學生	台北縣人	機車
B5	休閒	22	女	學生	外地人	捷運
B6	休閒	20	女	學生	台北縣人	捷運
B7	休閒	27	女	服務業	台北縣人	捷運
B8	休閒	55	男	工業	台北市人	開車
B9	休閒	25	男	服務業	外地人	機車
B10	休閒	20	女	學生	台北市人	捷運
B11	休閒	24	女	學生	台北縣人	捷運
B12	休閒	29	男	服務業	外地人	捷運
B13	舒壓	30	男	設計師	外地人	汽車
B14	休閒	23	女	學生	外地人	機車
B15	休閒	24	女	學生	外地人	機車
B16	休閒	22	女	學生	台北市人	捷運
B17	休閒	25	女	上班族	外地人	捷運
B18	舒壓	26	女	設計師	外地人	捷運
B19	休閒	34	女	金融服務業	外地人	捷運
B20	親子	30-40	女	家管	外地人	開車

表 3-6：諮詢學者專家基本資料

編號	學歷	專長	資歷
C1	博士	地方產業	世新大學觀光系副教授
C2	博士	觀光餐旅	輔仁大學觀光系副教授
C3	博士	休閒遊憩	世新大學觀光系助教授
C4	碩士	工程顧問	安邦工程顧問公司經理
C5	碩士	產業輔導	財團法人中衛發展中心協理
C6	碩士	社區產業	社團法人社區產業永續發展協會理事長
C7	碩士	旅遊產業	龍貓旅遊社、欣龍旅遊社總經理

伍、學者專家諮詢訪談評估分析

一個地區若要發展當地的觀光產業，需要「供給（觀光資源）、需求（遊客市場）、規劃（整體企畫）、經營（業者營運）、天時（時間脈絡）、地利（空間環境）、人和（社區居民）」等條件共同配合，這些條件能否配合，則需做「整體調查、評估、分析、決策、規劃、執行、檢討」，而相關評估則包括下列九大議題：

1. 議題一：觀光發展之目標定位
2. 議題二：觀光發展之環境屬性
3. 議題三：觀光發展之活動體驗
4. 議題四：觀光發展之遊客需求
5. 議題五：觀光發展之社區參與
6. 議題六：觀光發展之市場訴求
7. 議題七：觀光發展之效益分析
8. 議題八：觀光發展之觀光衝擊
9. 議題九：觀光發展之營運策略

博嘉里欲藉由「人工吊橋」之興建，來發展當地之觀光產業，在學理上與實務上，需先釐清並處理與解決相當多的子題，茲將各相關領域學者專家之意見與建議，綜合評估，供其參考。

一、觀光發展之目標定位

（一）議題

1. 定位為發展觀光：若要將人工吊橋定位為觀光資源，以博嘉里現有條件，並不具備發展社區觀光潛力，因為要配合事項尚多，也需做整體考量。

「吊橋設置之主要是景點塑造，可增加地方觀光遊憩的吸引力。串連動物園、貓纜遊客導及地方（博嘉里）之觀光遊憩資源，但要配合其他條件」（C7）、「吊橋的規劃興建需考量整體觀光資源的整合，雖有動物園的熊貓熱潮，但是宜考量整體的空間規劃、空間美學、地方社區等相關議題，而非僅思考為發展觀光利益而為。」（C2）「需整合現有的觀光資源，如動物園、貓纜、zoo mall、河濱公園等及都市計劃中社區規劃等資源，而非僅思考單一社區之利益，而是整體考量地區整發展」（C3）。「基地周遭之主要觀光吸引力包含動物園、貓空纜車、政大及木柵老街。動物園及貓纜之吸引力強力，Zoo Mall 之經營未有起色」（C4）。「博嘉里地區目前係屬老舊住宅社區，商業活動並不熱絡，尚未具有吸引觀光客之遊憩潛力」（C1）。

2. 定位為社區遊憩：若要將人工吊橋定位為社區遊憩，則具有較高之可行性，可提供居民到對岸休憩的機會，但要考慮需求、成本與環境等問題。

「現有的橋樑（萬壽橋及萬福橋）交通擁擠、安全堪慮，造成當地居民休憩不便，人工吊橋方便居民到對岸休憩」（C1）。「提高博嘉里居民跨越景美溪

之活動空間，並希望能活絡景美溪兩岸商業活動之機能，但要考量成本效益」(C3)、「吊橋的興建確實可讓博嘉里、萬興里的里民利用景美溪休憩活動空間，但要考慮景美溪之水文特性與地理環境」(C4)。「提高博嘉里居民跨越景美溪之活動空間」。「吊橋使用的目標若是為觀光客發展，則**效益有限，宜考量地方民眾的生活機能便利之需求為主。**」(C2)

- 3.定位為社會互動：人工吊橋方便於景美溪兩岸居民之互動，但是否需要在現有之兩座距離不遠的水泥橋之間多做一條橋，需慎重評估。

「可將彼此資源(博嘉里、萬興里)共享，聯絡彼此情感交流」(C7)、「可將彼此資源(博嘉里、萬興里)共享，聯絡彼此情感交流，但會不會短距離內興建太多橋了」(C1)。「方便博嘉里居民到對岸」、「讓動物原遊客方便走到博嘉里」(C5)。「木柵動物園遊客使用之交通工具主要以搭乘捷運為主，公車及汽車為輔；故多於動物園附近上下車，活動圈域僅止於動物園附近地區，為擴及本區」。「可能僅對地方居民至對岸河濱公園運動較具實質幫助」。「博嘉里居民跨越景美溪之活動空間，吊橋是否可以解決所有問題」，「吊橋設置是為景點塑造？還是交通運輸的動線通道？」(C7)

- 4.定位為發展經濟：人工吊橋有助於帶動人潮到博嘉里，但不一定有錢潮。倒是吸引遊客聚集，可能會繁榮萬興里的經濟。

「(萬興里)可設立為形象商圈區域，增加當地居民收入及經濟繁榮」、「吊橋興建，對景美溪右岸博嘉里而言，亦應能帶動人潮進入，惟博嘉里當地內需型商業轉型，仍需時間調整，所以人潮來了，不見得會有消費」(C5)。

(二) 建議

- 1.交通需求為優先：人工吊橋若以交通運輸為定位，則居民可步行過河，不然需騎車、開車或搭車，所以若要建橋應以交通方便為考量。

「吊橋雖可成為觀光景點，但若以地方的發展，不建議以吊橋做為吸引觀光客，應考量地方民眾的交通運輸條件及需求，以更佳的方式進行。」(C2)

「就社區居民使用度而言，應考慮吊橋使用方式，若考量便利性原則，建議應可於萬壽橋與萬福橋間之溪床綠地，增設1~2座景觀便橋，橫跨景美溪，以供居民或遊客步行、自行車者使用，其便利性與使用性應較吊橋運用效益更佳。」(C5)

- 2.便橋較合乎需求：若建橋是以居民活動方便為考量，需考量成本，以便橋較經濟，但維護成為重要問題，因為洪水期本區會淹水。

「吊橋確實可透過造型、材質及燈光之設計成為觀光景點。但交通串連景美溪兩岸景點及提高博嘉里居民利用景美溪活動空間之功能恐怕有限，因目前2公里內即有萬壽橋、萬福橋及木柵捷運等三者溝通兩岸，兩岸可及性並不低。為提高里民跨越景美溪則可思考河床便橋之設置較為實際」(C3)。「建議興建便橋，滿足居民需求，但要注意洪水期之影響」(C1)。

- 3.需要做整體設計：若要興建成觀光吊橋，除了要具有特色魅力外，規劃設計

上不只造型硬體，管理維護等軟體也要同時納入考量。

「為符合「觀光景觀吊橋」之目標定位，建議人工吊橋應以木柵動物園為主題意象進行整體設計，並搭配夜間照明，以期提升人工吊橋之遊憩吸引力。」

(C4)、「目前本區原有觀光景點知名度強，若新增觀光設施需有足夠特色，方有觀光串聯與加值效益產生。此外，吊橋興建，對景美溪右岸博嘉里而言，亦應能帶動人潮進入，惟博嘉里當地內需型商業轉型，仍需時間調整。」(C5)

「需整合現有的觀光資源，如動物園、貓纜、zoo mall、河濱公園等及都市計劃中社區規劃等資源，而非僅思考單一社區之利益，而是整體考量地區整發展」。「吊橋設置之主要是景點塑造，增加地方觀光遊憩的吸引力。串連動物園、貓纜遊客導及地方（博嘉里）之觀光遊憩資源」、「目前本區原有觀光景點知名度高，若新增觀光設施需有足夠特色，方有觀光串聯與加值效益產生」、「建議人工吊橋應以高速公路國道三號清水休息站，空中平台式吊橋為主，進行整體主題意象設計，並搭配夜間照明，以期提升人工吊橋之遊憩吸引力。」、「景美溪人工吊橋之設置則應以滿足遊客之遊憩體驗需求為主，故其定位應為「觀光景觀吊橋」。(C7)

4.需要從長計議：觀光吊橋的興建影響當地很大，便橋雖影響較小，但都需做通盤整體考量。

「吊橋的興建確實可讓博嘉里、萬興里的里民利用景美溪休憩活動空間，。但對現階的整體經濟效益是有限的」、「形象商圈的建立不是短時間就可形成的，它是要有整體的配套措施及計畫，惟博嘉里當地內需型商業轉型，仍需從長計議」(C6)。「基地周遭觀光吸引力為動物園、貓空纜車、政大及木柵老街。目前因貓纜修護，動物園是貓熊熱潮，持續的吸引力尚待評估」。(C2)

二、觀光發展之環境屬性

(一) 議題

1.環境魅力不足：除了河濱公園外，農地、住宅、公墓及焚化爐煙囪等環境視覺景觀不佳，不利發展觀光，山區步道環境雖不錯，但缺乏規劃。

「觀光遊憩環境需舒適、優美、宜人、友善，博嘉里尚不具備這些條件」、「景觀資源包含河濱公園、河灘農地、住宅大樓、公墓及焚化爐煙囪等；木柵路四段沿堤多為違建，而另一邊則沿山建築，發展腹地有限。交通有木柵路、萬芳路、軍功路及木柵捷運，並鄰萬芳交流道，交通方便。里內吸引力（如農產品、郊山步道、商店、聚落及老樹）多屬社區或地方型，區域性吸引力有限」(C3)。「檢視本地區之環境特性，景美溪西岸之博嘉里地區目前係屬老舊住宅社區，商業活動並不熱絡，尚未具有吸引觀光客之遊憩潛力」(C4)。

2.景觀品質不佳：木柵路靠河岸區的違章建築、河濱區的亂墾亂種，社區內部分建築較為老舊，現有景觀品質不利於發展觀光休憩。

「有福德坑垃圾掩埋場、富德公墓等」、「現有博嘉里及萬芳里社區內之大部分建築較為老舊，環境景觀紊亂」(C1)。「河岸邊的店家建築雜亂無章、視覺景觀不良，不利於觀光發展」、「社區居民環境優良，若要發展觀光，需先考量外地遊客所帶來的環境衝擊，以及對居民生活環境之影響，包括噪音、垃圾、廢水、廢棄物等」(C6)。

3.消費環境不優：目前商業集中於木柵路兩旁，以修車、建築材料、生活用品為主，還有一些簡易的早餐店而已。

「本基地為景美溪兩側環境，分屬不同之商業環境，左側為以觀光休憩為主之主題樂園區塊；右岸則為一般內需型之消費環境。本區右岸商業環境腹地發展受限地形與土地使用，主體吊橋興建之結構與安全性需再考量。吊橋興建之結構安全須再委請專業工程技師人員進行縝密評估為宜。」(C5)「博嘉里及萬芳里社區的社區若要朝向觀光發展，相關環境資源整備是否到位？」(C4)

4.土地權屬不明：河川公有地與私有地需先釐清楚，若要建橋，土地取得與使用，相關法規均需先整理清楚。

「興建吊橋腹地取得及設置地點、溪旁公有地的侵佔、現行法令規章的協調等和相關配套措施。三、若要吸引觀光客至景美溪西岸地區參觀與消費，勢必要有觀光供給，現階段的供給祇是民生消費，將來必須進行產業轉型，並配合當地文化及資源特色規劃多樣化之遊憩體驗活動。」(C6)

(二) 建議

1.需考量區域發展：景美溪兩岸之環境屬性、景觀品質需同時考量。

「建議吊橋的規劃興建需整合現有動物園、貓纜、zoo mall、河濱公園、社區空間、及郊山步道等資源考量地區整發展，而非僅思考單一社區之利益。」(C3)「未來若要設置人工吊橋，吸引觀光客至景美溪西岸地區參觀與消費，勢必要進行產業轉型，並配合當地文化及資源特色規劃多樣化之遊憩體驗活動。」(C4)

2.需改造休憩環境：博嘉里若要發展社區觀光產業，休憩環境需要大改造。

「木柵地區主要特產為綠竹筍，可利用其生產環境進行休憩活動」。「吊橋興建之結構安全須再委請專業工程技師人員進行縝密環境評估為宜」(C5)。「興建吊橋整體空間須詳加規劃，如興建腹地取得及設置地點、溪旁公有地的侵佔、現行法令規章的協調等和相關配套措施」。「若要吸引觀光客至本區消費，勢必要有觀光供給，現階段的供給祇是民生消費，將來必須進行產業轉型，並配合當地文化及資源特色規劃多樣化之遊憩體驗活動，更重要的是需全面改造觀光休憩環境」(C6)。

3.需規劃環境整體：各種環境因素、基地條件需要整體規劃。

「博嘉里要發展觀光產業，建議將其環境做整體規劃，諸如環境綠化、環境美化、景觀塑造、休憩意象、清潔維護」、「建議將生態工法、綠色建築、減量工程、節能施工等觀念納入觀光環境與休憩設施之規劃施做中」(C1)。

三、觀光發展之活動體驗

(一) 議題

- 1.多元體驗機會：若興建人工吊橋，串連景美溪兩岸，可提供居民與遊客更多元性之休憩體驗活動之機會與空間。

「動物園可吸引觀光人潮。登山步道可吸引民眾體驗。地方有休閒農業體驗。本區已有多元的活動體驗，並有提供外來遊客及地方居民足夠的活動體驗內容，是否還須要以增建吊橋來擴展活動體驗的項目？」(C2)、「動物園及貓纜吸引力大。道南河濱公園有自行車、球類運動及晨昏活動。郊山之登山活動體驗。地方農業及景觀體驗。本區活動體驗類型已相當多元且豐富，可提供外來遊客及地方居民足夠的活動體驗。」(C3)、「鄰近地區現有遊憩活動體驗以動物園參觀及貓空纜車搭乘為主；其次為景美溪堤岸之自行車騎乘」。

- 2.活動機會不均：目前博嘉里居民使用動物園周邊地區之休憩活動機會較少，兩個里居民互動機會也較少。

「景美溪西側地區目前尚無較具吸引力之遊憩據點或活動」、「左岸由動物園、商店街、遊樂園、捷運站及國內最長纜車線所聚集，相關遊憩設施與活動體驗豐富；右岸則以一般內需性商店為主，不具任何遊憩型之活動體驗」。此外，本區若能沿景美溪規劃興建體驗型親水設施，對遊客之觀光體驗應會更佳的效果。」(C5)

- 3.活動吸引不夠：動物園遊客利用河邊地區休憩機會也不多，居民日常性活動較多。

「本區活動體驗類型除了對岸動物園區塊為外來遊客外，餘為本身居民一般的休憩體驗，並無吸引外來遊客的誘因體驗活動，所以一座人工吊橋是否有足夠吸引力，令人質疑」。

(二) 建議

- 1.整合現有活動：若興建吊橋，可讓兩岸的腳踏車以及人形步道串起來，形成環狀系統，則有利於休憩活動。

「動物園及貓纜吸引力大。道南河濱公園有自行車、球類運動及晨昏活動。郊山之登山活動體驗。地方農業及景觀體驗。本區活動體驗類型已相當多元且豐富，可提供外來遊客及地方居民足夠的活動體驗。建議未來在既有的基礎上思考整合之道，新的吸引力創造應考量其成本。」(C3)「現有動物園及 zoo mall 參觀、貓空纜車搭乘及商店街 shopping 為主、景美溪堤岸之自行車騎乘、河濱公園球類運動及晨昏活動、郊山之登山活動體驗，可加以整合」、「鄰近地區現有遊憩活動體驗以動物園參觀及貓空纜車搭乘為主；其次為景美溪堤岸之自行車騎乘」、「景美溪西側地區目前尚無較具吸引力之遊憩據點或活動」。(C4)

- 2.提供新的活動：若能將景美溪建造成景觀親水區或休閒體驗區，提供親水、親子活動機會，則吸遊客吸引力會提高。

「本區若能沿景美溪規劃興建體驗型親水設施，對遊客之觀光體驗應會更佳的效果。」(C5)、「考量以台東關山親水公園模式為基礎，串連現有的活動場地，發展多元化的體驗」(C6)、「人工吊橋設置後雖可新增提供遊客欣賞人工吊橋造型及行走之遊憩體驗；惟仍建議應配合地區文化及產業特色規劃多樣化之遊憩活動，期能提高人工吊橋設置之觀光效益」(C4)。

四、觀光發展之遊客需求

(一) 議題

- 1.需求型態不多：動物園遊客遊完動物園或纜車後，就會離開，體力也差不多耗盡，停留機會不高，遊客需求自然也不多。

「到動物園或搭乘貓空纜車之遊客，以一日遊為主；地方並無提供過夜之相關資源，動物園外之延伸消費以餐飲消費為主」。「觀光客或民眾到此的需求，多以餐飲消費為主，且都是短暫停留，若為留住或吸引觀光客而興建吊橋，投資報酬率高不高？有無迫切之需求？」(C2)「外地(含外縣市及外國)遊客多為動物園及貓纜而來，吊橋具景觀加分作用，但社區產業應不致受太大影響，如 Zoo Mall 並未因動物園及貓纜遊客而營業改善。台北市地方居民除至動物園及貓纜外，亦會受郊山活動吸引」。「本基地左岸之台北市立動物園與貓纜為國內最為著名觀光遊憩景點，消費需求多為外需型，餐飲及紀念品等需求多於園區內或外圍商店區即可滿足；右岸則因無遊客到訪，故觀光消費性需求低」。(C5)

- 2.需求限制很大：很多遊客是團體行動，受限於時間與遊程設計，會造成對本地消費需求之限制。

「由於本區主要的觀光吸引力在動物園及貓纜，然遊客至此二處遊玩的體力付出相當大，多數遊客在參觀完後是否有體力參觀其他地方？」(C3)、「參觀木柵動物園或搭乘貓空纜車之遊客，多以一日遊為主；大部分遊客是否有多餘時間行走及體驗吊橋風光，甚至到景美溪西岸地區參觀與消費」(C5)、「就興建連接景美溪兩岸吊橋而言，外地遊客多為動物園、zoo mall 及貓纜而來，吊橋的吸引力有多少？且是否符合遊客需求？是值得商榷及評估的」。

(二) 建議

- 1.提供餐飲需求：動物園遊客層眾多，對餐飲之需求較多元性，若區隔得當，兩岸若能互補，且具有特色，則提供餐飲是機會。

「觀光客或民眾到此的需求，多以餐飲消費為主，建議提供餐飲服務」。(C1)

- 2.提供親水空間：將景美溪開發為親水公園。

「建議市府藉由水質改善並創造親水空間，思考於非洪水季節提供水域遊憩活動（如划船、釣魚及戲水）的可能性。」(C3)

- 3.產業進行轉型：調查內部資源，找出特色，並進行產業之轉型輔導、規劃，若可形成機會。

「建議應配合地區文化及產業特色進行產業轉型；其次，應與動物園策略聯盟，提供優惠折扣，以期吸引遊客至景美溪西岸地區參觀及消費。」(C4)

「若本案以興建吊橋來滿足遊客需求層面，其效益應不大，因串連吊橋兩側之區域皆須有滿足遊客之商業或觀光特色景點，目前左岸動物園區符合，惟右岸博嘉里觀光產業對遊客吸引力薄弱，需進行產業轉型」(C5)

- 4.遊客需求調查：進行動物園遊客休憩模式、行為、需求等調查，以找尋發展休憩產業之機會。

「就興建連接景美溪兩岸吊橋而言，外地遊客多為動物園、zoo mall 及貓纜而來，吊橋的吸引力有多少？且是否符合遊客需求？是值得商榷及評估的」、「建議聘請專家學者針對博嘉里做觀光資源調查，找出當地觀光供給，以及進行需求調查評估，再進行產業轉型及發展特色產業」。「若本案以興建吊橋來滿足遊客需求層面，其效益應不大，因串連吊橋兩側之區域皆須有滿足遊客之商業或觀光特色景點，目前左岸動物園區符合，惟右岸博嘉里觀光產業對遊客吸引力薄弱，故興建吊橋仍應進行使用率評估。

五、觀光發展之社區參與

(一) 議題

- 1.居民共識不高：博嘉里居民對興建人工吊橋，及發展社區觀光產業之理念、認知及態度等共識是否形成，需進一步進行普查。

「本地區雖有動物園與貓纜之觀光休閒資源，但要在社區發展觀光，仍需用地方社區民眾的共識與願景建構」(C1)、「地區觀光休閒產業之發展，首要任務在於凝聚社區居民共識，對於社區未來發展提出願景及發展構想後，再尋求政府資源補助及專業機構輔導，並由社區居民自動自發共同達成」(C4)。

- 2.專業輔導缺乏：觀光產業專業之輔導與相關之教育是不可缺少的，居民是否有學習意願與時間，需進一步瞭解。

「尋求政府及相關單位機構的資源補助及引入專業機構輔導」(C2)「社區景觀及違建之改善。社區自然環境及歷史人文資料整理、解說計畫擬定、以及提供社區導覽服務。」(C3)

- 3.提供便民活動：目前提供居民活動的機會不多，較難擴大或引導居民參與。

「左岸基地為觀光區，社區參與多為結合相關活動辦理居多，但河床綠地公園之使用，又多以居住本區之民眾使用率最為頻繁。吊橋之興建，或許可提供對岸居民參與右岸動物園活動之便利性，但對吸引觀光客前往參與博嘉里

社區活動成效有限」。(C5)

(二) 建議

- 1.加強社區認同：先進行博嘉里社區總體營造，擴大居民參與，加強社區認同，這是發展社區觀光的最基本與基礎工作。

「社區參與宜由里長與鄰長共同發起，尋求地方民眾對社區觀光發展的共識，委由相關的團隊或專業人士診斷地方的問題與需求，透過社區自然資源及文史資料的整理，凝聚社區向心力及認同，提昇社區生活品質後，再朝向觀光發展。」(C2)

- 2.成立相關組織：將社區內各種組織，諸如早覺會、環保隊、守望相助、宗教信仰等團體，整合起來，共同推動社區事務。

「透過鄰、里長、社區發展委員會或相關組織，先由地方生活環境和景觀改善作起。提昇社區生活品質，厚植社區觀光發展的實力。」(C6)「透過社區發展委員會或相關組織，輔導及協助地區居民轉型從事觀光休閒產業。」(C4)

- 3.召開說明會：為了傳達相關訊息，讓社區居民清楚興建人工吊橋與發展社區觀光的意義與目的，應先召開說明會，擴大社區參與。

「聽取里民意見並尋求地方民眾對社區觀光發展的共識。」「建議先整合里民意見並尋求地方民眾對社區觀光發展的共識，先由地方生活環境和景觀改善作起，並透過社區自然資源及文史資料的整理，凝聚社區向心力及認同，提昇社區生活品質，厚植社區觀光發展的實力。」(C3)「透過教育訓練，輔導及協助地區居民轉型從事觀光休閒產業」。

六、觀光發展之市場訴求

(一) 議題

- 1.缺乏市場區隔：景美溪兩岸觀光發展條件差異性很大，若要以吊橋吸引遊客，應先做好市場區隔。

「動物園及貓纜有觀光的吸引力。博嘉里的郊山步道有吸引力。」(C2)「動物園及貓纜岸吸引力較大，可提供市民及非市民參訪。博嘉里以郊山步道較具吸引力，主要提供地方居民使用」(C3)

- 2.市場訴求有限：受限於供給現況，就算建吊橋，對博嘉里發展社區觀光之市場訴求仍然有限。

「就本區觀光景點之市場屬性而言，本區已存在動物園、貓纜等國內最具吸引力之觀光話題與設施，其對消費者號召力絕對足夠。而觀光吊橋於全台多數景點多有建置，因此，觀光吊橋是否興建，對本區觀光特色加分效果有限。(C4)、本基地若以新興吊橋並與原有動物園區塊之觀光資源串連，重新進行旅遊市場包裝行銷，其乘數效益仍有限。(C5)

3.市場效益不高：吊橋或可吸引人潮，但不一定會進入社區，也不一定會有消費，所以也不一定有錢潮，這些假設使市場效益不高。

「木柵動物園現有觀光景點為全國較具知名度，其對遊客號召力絕對足夠。人工吊橋的景點，較不具號召力(全台多有建置)，對上區觀光發展助益不大」
「在地市場為主，預期吊橋完工後，客群將以木柵地區居民為主，具吸引力，主要提供地方居民使用河濱公園及騎單車。所以不會到博嘉里消費」(C6)

(二) 建議

1.小眾市場訴求：針對社區之遊客承載量，以特定對象為訴求，或許較符合本區的條件與狀況。

「景美溪兩岸資源特色及市場差異頗大，市場訴求重點亦應有所差異。建議博嘉里的發展以社區環境改善為主，觀光發展以規模較小的社區觀光來進行，與動物園岸的大規模發展方式應有所別。」(C3)「博嘉里須與動物園區塊作市場區隔，不可有同質性，造成惡性競爭。

2.訴求夜間市場：若與動物園遊客脫勾，朝向吸引台北市民之夜間活動，或許是另一種機會。

「動物園沒提供夜間活動，建議以強化吊橋及河濱公園夜間情境光影造景，吸引大台北地區遊客前來消費。」

3.便橋市場性不大：若以便橋為主，則居民社會互動會大於觀光遊憩市場。

「景美溪人工吊橋完工後，預期利用客群將以當地居民為主；遊客之利用率恐不盡理想，即使有部分遊客會至吊橋觀賞，其活動領域亦可能無法擴及至景美溪西岸地區」。「建議可將預算多投入動物園、捷運站、商店街、主題樂園及貓覽站等主要遊客步行動線進行商業環境活化或商機強化為宜，在藉由吊橋，將遊客導引至本社區。」(C5)

七、觀光發展之效益分析

(一) 議題

1.效益目標不明：全體居民的看法，政府部門的投入，更重要的是專業系統未就定位，所以興建觀光吊橋，以及社區觀光發展之效益仍然遙不可及。

「人工吊橋雖有其效益，但到底以觀光、經濟、社會、文化效益為主，應先有目標共識後，在討論是否興建？如何興建？」(C1)「吊橋完工對於博嘉里及萬芳里區民的效益為何？文山地區觀光發展之效益為何？」(C2)。
「一條人工吊橋若要產生觀光效益，可能需要投入大量資源、人力、資金與時間，不能不慎重考量」(C1)、「預期未來人工吊橋完工後，主要使用者將以博嘉里及萬芳里區民為主；因此，對於文山地區觀光發展之效益不大」(C4)、「以景美溪兩側之商業發展之效益分析，左側動物園區仍僅以動物園本身能創造較高商業效益，但動物園外圍之商店零售業者，在經營上仍屬

辛苦；右岸木柵路之左側道路商店多為臨時性鐵皮建物，其本身經營適法性仍應有所確認。吊橋興建對左岸動物園區遊客應可適度延長佇留時間，應可增加觀光收益效果，但對右岸業者而言，因多屬內需型商店，其對商店經濟收益成長有限。(C5)

2.社會效益較佳：搭便橋雖可帶來社會效益，但也衍生出法規、土地、景觀、環保、安全、管理等相關問題。

「可串連景美溪兩岸互動的功能，增加附近社區居民前往河濱公園的可及性，但對吸引動物園區塊遊客至社區之效益不大。活絡博嘉里景美溪旁商業及服務業的發展，帶來經濟效益。」(C6)

(二) 建議

1.考量社會效益優先：暫時不考慮社區觀光之發展，先追求社會效益，等時機成熟，共識形成，再仔細考量評估，但要先處理社會層面的問題。

「吊橋完工對於博嘉里及萬芳里區民的效益為何？文山地區觀光發展之效益為何？令人懷疑」(C2)「具聯結景美溪兩岸的功能，提昇社區居民至河濱公園的可及性，社區環境及公共設施得以改善，社會效益較大」(C7)。

2.人潮不等於錢潮：依市場原則，經常是需求帶動供給，若要供給(吊橋)帶動需求，除非是供給魅力非常強大。

「吊橋興建後，遊客過河進入社區後，若社區產業沒準備好供給，做好遊客需求的準備，有人潮不一定帶來觀光效益」(C1)、「增加社區商業及服務業的發展，帶來經濟效益。吊橋興建確實可聯溪河兩岸但是否能為博嘉里帶來遊客以及帶來多少遊客端賴社區空間的改造而定，實質效益評估需有更清楚的發展計畫才能進一步評估。」(C3)。

3.成本經費甚高：觀光吊橋一般均較高大壯觀，建設成本很高，管理成本也高，同時也很難管理，尤其是安全性。

「人工吊橋所需建設經費高，完工後的後續管理維護經費亦高，所帶來的觀光發展效益有限，對於地方民眾的效益評估亦有限，投資前的評估，宜有更多的考量。」(C2)「人工吊橋所需之建設及後續管理維護經費甚高，而其所帶來之觀光發展效益似乎有限，故仍請市政府應審慎考量」(C4)「先改善博嘉里沿岸觀光供給(轉型與調整)，可滿足遊客需求後，再予以興建，避免浪費公幣。二、建設及後續管理維護經費甚高，是否能達到觀光發展效益？值得商榷及評估，市政府應審慎考量。」(C6)

4.先做產業再建橋：因為吊橋是景點的次要觀光資源，難吸引遊客，帶動商機，但若先有商機，在建吊橋，較有加分效果。

「若就現今興建吊橋之使用效益或經濟效益而言，仍建議先由博嘉里之沿街業種進行轉型與調整，待右岸商業具滿足觀光需求及特色商業型塑後，於施工技術與營運安全等規範下，再行興建為宜。」(C5)

八、觀光發展之觀光衝擊

(一) 議題

- 1.負面衝擊很多：包括各種經濟面、環境面、社會文化面向之負面影響很多，一般社區決定發展觀光前，需先研擬提出因應對策，然後再開始執行。

「任何觀光發展會對當地造成正面的效益與負面的影響。在負面部份：當地的房屋及不動產價格與生活物價上昇的可能性。帶來噪音、垃圾、廢污水及空氣污染等問題。但外來引進人口亦會排擠地方民眾就業機會之可能性」(C2)、「不動產價格及物價上昇、觀光發展可能帶來噪音、垃圾、廢污水及空氣等生活品質可能降低。地方產業結構改變，就業機會增加，但外來人口亦隨之增加。交通和治安變複雜。地方原本單純的農業文化景觀以及純樸的風俗習慣亦可能因交流而改變」(C3)、「產業衝擊(產業面臨轉型、外來經營者及業種之競爭)、交通衝擊(造成交通擁擠、交通事故、違規停車及停車不足等問題、噪音影響(大量遊客湧入衍生噪音影響住家安寧)、環境衛生(垃圾及廢污水處理)、社區治安及人工吊橋之安全維護問題(C4)、「產業衝擊(產業轉型、外來經營者及惡性競爭等)、帶來噪音、垃圾、衛生、廢污水及空氣等生活品質可能降低、社區治安及交通問題複雜性增加、」(C6)

- 2.正面衝擊較少：當然，社區觀光也會帶來正面的影響，所以需與負面影響同時評比，利大於弊，方有執行價值。

「地方產業結構改變，雖增加就業機會增加」、「就業機會增加、外來投資增加、部分居民收入將可增加、政府稅收增加」、「地方產業結構改變，就業機會增加，但外來人口亦隨之增加」。(C2)

- 3.若遊客不進入社區，則不會帶來衝擊。

「本區有動物園與貓纜等兩大國內最為著名之觀光景點，而吊橋之興建在國內許多景點內仍屬常見，預估對左岸之觀光客而言，衝擊與改變有限，一般遊客不會因為此座吊橋專程前來，但對右岸而言，觀光客預估將會有所增加，但若本區無相對應之觀光設施或特色商店，仍無法吸引觀光客停留，衝擊影響層面仍有限。」(C5)

(二) 建議

- 1.提高居民瞭解：必須讓居民充分瞭解發展社區觀光之利弊得失後，再推動計畫，或興建硬體設施。

「當地的民眾對觀光發展可能造應的評估是否瞭解」、「里民對觀光發展造成的負面衝擊之接受態度有待了解」、「居民對觀光發展可能負面衝擊之態度有待了解」、「觀光發展可能改變現有農地使用及產業結構，現行居民引以為傲的傳統農業及社區環境是否因而改變，值得地方三思。」(C3)

- 2.生活品質優先：博嘉里是一個好的居住地，優良社區生活品質應放在優先，除非，經濟惡化到要找尋出路。

「吊橋對於觀光的受益與當地民眾的需求評估，宜以後者的需求為重，此能

對地方永續生活與生活品質的影響，是最為重要的。」(C2)「由觀光衝擊面建議，本基地興建吊橋對觀光與消費者衝擊應不太大，但若改以跨溪之小型景觀便橋之施作，應可增加遊客親水與居民對溪床綠地之使用率，惟親水設施與安全性規範仍應注意。」(C5)「社區內有多處高級住宅社區，現有住宿品質相當優良，此類居民對是案觀光構想是否支持，需要重視」。

3.擬定對應的策略：如果一定要發展社區觀光或興建觀光吊橋，一定要先做好完整短、中、長期發展計畫之整體規劃，要避免邊做邊改。

「面對觀光發展所帶來之衝擊，政府與社區應做好各項配套措施，期使觀光發展正面效益得以彰顯，並應採取各項配套措施及對策，期能盡量降低可能產生之負面影響」(C4)、「政府與社區應採取各項配套措施及對策，期能盡量降低可能產生之負面影響」(C6)、「若吊橋要興建，觀光產業要發展，政府與社區一定要先有共識，擬定一套完整的對應策略，以免未興利，先生弊」(C1)。

九、觀光發展之營運策略

(一) 議題

1.管理維護單位：若確定要興建吊橋，社區需先設立專職單位，處理對外、對內之種種事宜。

「吊橋興建的經費來源？吊橋維護的費用與單位為何？吊橋使用的遊客安全管理為何？吊橋興建後產生的效益為何？(C2)、「由於人工吊橋並無吸引民間投資參與經營管理之利基；因此，未來應由相關政府單位負責管理維護。(C4)。「本區若興建觀光吊橋，對橋體本身後續維護與安全管理等作業，仍應有一定之規範，以避免造成安全上之顧忌，故本案於吊橋安全使用規範與維護措施將較營運面值得重視與深思。(C5)

3.全區整體營運：將博嘉里納入大動物園遊憩區，包括貓空、貓纜、景美溪流域，做通盤計畫。

「應結合現有動物園、貓纜、zoo mall、河濱公園及社區現有休憩設施及郊山步道等資源考量地區整發展」、「吊橋建立後，必須考量後續維護與安全管理等作業，避免市府的財力負擔。」(C6)、「吊橋之興建若由市府負擔，起用後的維護及管理計畫應同時提出。吊橋橋面距溪床有相當高度，遊客安全管理為重要考量。吊橋興建需整合現有動物園、貓纜、zoo mall、河濱公園、社區空間、及郊山步道等資源考量地區整發展，而非僅思考單一社區之利益」(C3)

(二) 建議

1.確認吊橋功能：不論是觀光吊橋或便橋，需先確定功能後再執行。

「建議先瞭解社區居民對興建吊橋看法與目的，是從觀光發展或本身休憩的

角度，再審慎評估是興建吊橋或人行便橋（行人與單車）為宜」、「確定全體里民的需求後，再尋求市府的協助。」(C6)、「若以景觀便橋與親水設施興建，其營運策略與維管費用將相對降低。」(C5)。「若僅為提高地區居民跨越景美溪之方便性，建議僅需於河床內搭設臨時便橋即可，惟其搭設應考慮河川氾濫時之安全性及相關管理維護工作」(C4)。

2. 考量成本因素：各種成本與效益因素，是為本區發展的重要依據。

「吊橋興建除期初之規劃與興建費用外，仍應考量其日後之維護費用與安全使用規範，其後續衍生之成本亦相對提高」、「此案須考量到空間腹地限制與取得、周邊之違建溝通與拆除、社區景觀改善與規劃、產業轉型與投資、焚化爐煙囪及公墓景觀衝擊評估等均需整體考量，以避免投資浪費」(C1)。

3. 採用認養制度：善用外部資源，來彌補公部門，及內部資源不足的問題，企業認養，常被採用。

「對於吊橋興建之規劃與興建費用甚高，且日後維護費用與安全使用規範仍需管理，建議應先提供未來維護管理的認養單位，並宜多考量吊橋的效益評估，以做為興建之說帖。」(C2)、「為了降低維護成本、建議可採用企業認養的方式，來維護營運」(C1)。

4. 設立專管單位：若一定要推動本計畫，社區需先組織起來，成立專職單位，執行監督管理、安全管理、營運管理等事宜。

「此案雖有心藉吊橋之興建帶動地方觀光產業之發展，唯吊橋興建動輒上億，且觀光發展需整體配套，基地周邊之違建拆除、社區景觀的改善、相關產業之投資計畫、空間腹地之限制、焚化爐煙囪及公墓景觀衝擊評估等均需整體考量，以避免投資浪費。建議先尋求社區居民對觀光發展的共識，並由改善社區生活環境和景觀、加強社區認同、厚植觀光發展實力作起，待觀光發展條件成熟後再尋求市府的協助。」(C3)、「建議應由臺北市政府編列經費，委由文山區公所及相關社區組織共同負責後續之安全及管理維護工作。」(C4)。

十、小結

綜合不同領域之學者專家，對於興建跨景美溪人工吊橋以帶動博嘉里社區觀光發展，九大議題之觀點，雖在共識上略有差異性，但卻亦有高度之共識性，可歸納提出幾項意見：

1. 目標定位：人工吊橋傾向不以經濟功能來帶動社區觀光，而以交通功能來帶動社會互動，但須處理下列議題。
2. 環境屬性：地形與社區環境不利於大型觀光吊橋之施工興建，水文環境不利於便橋之興建，不論哪種橋興建區位與基地選址都有困難。
3. 活動體驗：目前提供之體驗活動不足以發展社區觀光，除非整合並開發新的體驗活動，景觀特色吊橋具有體驗活動之魅力。
4. 遊客需求：若興建特殊景觀吊橋於貓纜出口處，萬興里會提昇遊客需求，但

博嘉里不見得會產生遊客需求，因人潮不等於錢潮。

- 5.社區參與：目前社區參與以意見領袖為主，其他居民並不完全清楚興建吊橋與發展社區觀光之相關事宜。
- 6.市場訴求：社區觀光產業之發展，以供給帶動需求較難，以需求帶動供給較容易，若以吊橋做為供給來帶動需求，需要很多條件配合。
- 7.效益分析：興建人工吊橋可產生局部經濟效益，較難帶動觀光效益，較容易帶動社會效益，而且兩者之成本都高。
- 8.觀光衝擊：不論建吊橋或發展社區觀光，所產生之環境衝擊、經濟衝擊、社會與文化衝擊，都很巨大，也很深遠，需通盤考量。
- 9.營運策略：社區觀光發展涉及的事務多且雜。不只是經濟面，所以營運策略業需先整體規劃。

陸、業者與居民對興建跨景美溪人工吊橋之訪談分析

一、您是否贊成在本地興建跨景美溪人工吊橋？為什麼？

(一) 贊成

1. 便利居民到對岸活動：

「是，這個提案是因為我們前里長與謝里長(萬興里)兩位共同提出的，這也算是我們里民共同的一個心聲，將近兩年下來我聽到不少里民他們提出這個疑問，因為我們博嘉里其實很大，但都是一個區塊一個區塊，里內也沒有一個比較完整性的公園，可以休閒的地方並不多，但以現階段來講我們里民使用景美溪真的是蠻頻繁的，如果以對岸謝里長那邊來講真的是我們所羨慕的對象，站在里民的角色，如果可以建一座跨越到景美溪到對岸的吊橋的話，對面的一些休閒設施我們也就可以方便使用，也不用繞到很遠的地方。甚至說到動物園或是對面的一些休閒設施、比較大的腹地，都是我們里民所希望的，因為我們也這邊也沒有在多的腹地可以建設，所以與其這樣不如說兩岸共同使用，也可以我們生活的範圍圈子拉大，這是站在我們里民的角度去看啦，後來有觀光同業公會建議我們用觀光的角度出發對我們會比較有利。」

(A1)「我也是完全贊成啦，因為萬興里之前有貓纜到現在動物園也跟 ZOO Mall 合作，但其實也有一點狀況，那現在對岸又有一個休閒公園成立，那其實我們也一直嚮往著碧潭吊橋，希望在假日時有些活動、演唱會，希望在地居民都可以享受景美溪上段乾淨的水質與綠地空間，這主要是我們里跟博嘉里前里長所共同的一個主要目的，希望是利用這座吊橋聯絡兩岸的情感，作為休憩設施使用。再來就是博嘉里居民如要到動物園這邊就是要利用萬福橋或萬壽橋，其實都蠻不方便的，又有交流道轉運站、汽機車也很多，居民是比較烏煙瘴氣啦！說實在的是也是希望把動物園這邊每到假日人滿為患的情形擴展到河岸的另一邊啦，作一個舒緩啦，我們也有討論過啦其實這幾年來，焚化場、掩埋場、公墓也是在這邊比較不好啦，所以希望這個吊橋是具有多功能性質的，不單只是交通便利行走、遊憩使用。」(A2)「當然贊成啊！這樣我們博嘉里比較熱鬧呀，帶來比較多人潮，這樣一方面交通比較方便一點，人潮也比較多一點，這樣我們要過去也不用跑那麼遠呀，要繞一大圈。」(A3)、「可以啊，這樣以後到動物園不是很快、很方便，為什麼要繞個一大圈，所以我是贊成的。」(A4)「贊成啊！因為要從我們博嘉里去動物園那邊的人很方便，方便是最大考量啦！這樣遊客要過來的也是比較方便嘛！」(A7)「當然是贊成的啊，贊成的原因是在，因為這樣才可以形成一個環道嘛！就是它腳踏車租借了之後可以環一圈在回去，現在是騎到我們這邊終點還要在倒回去，第二點是我們博嘉里這邊的居民要過到動物園那邊就會很方便直接可以走過去！不然我還是還要繞到萬壽橋或另外那一邊

去。」(A8) 這整個區最大的休閒標的物是在動物園，河濱公園的綠色也絕大部分都是留在動物園那一邊，因為動物園每到假日 loading 都蠻重的但是平常都沒人啦！除了最近稍微有點人是要去看貓熊，因為平時真的都沒什麼人，其實真正在這個溪的兩岸人口比較多的是會是在動物園對面頂好超商這邊，包括這邊幾個重要的建築物大樓、新的建案還有老社區，包括敦南山林、軍功社區、中租菩提、富邦建設、植村秀、還有現在新建的信義 18，還有原來整區的居民甚至整個萬芳社區的人也都在這邊活動啦，那絕大部分 90% 的人口是在動物園河岸的另外一邊，那從整體區域發展來看第一大點是大部分的遊客是要去使用動物園，而不是使用綠地，但大部分平常居民是要去使用這些綠地的反而沒地方用，所以整個區域平衡發展來看是應該讓一個橋溝通把兩邊的綠地變成是同一個區，那個區剛好是在兩個豎有的車道橋中間，往左邊走也很遠、右邊走也很遠，都不是一般的行走距離，從左右走要兩公里才能到達動物園，但假如中間有一座橋可以過去就只有幾百公尺就到，那是很不一樣的。(A9)

2. 有助於產業發展：

「當然是贊成啦，因為假如我們能夠跟動物園那邊連結的話，第一個我們可以吸引一些人潮過來我們這個點，對里內的一些經濟也會有正面的影響。」

(A5) 「我們是希望吊橋做起啦！這樣對社區觀光發展比較好啊，應該可以帶動一些人潮。」(A6) 第二大原因是，因為台北市現在除了一些山區有一些小吊橋，事實上在市區或捷運周邊可以看的到所謂的吊橋，配合上動物園是一個非常普及化的景點、消費又便宜，未來也可以配合貓空纜車、配合動物園，對於觀光的發展上它的吸引力是非常大的，吊橋本身也可以有些創意的成份，讓吊橋不只是吊橋，是一個漂亮的景觀吊橋。(A9)

3 有助於整體發展：

「其實河濱公園都有腳踏車在行走，以目前來講，如果到達的了動物園那邊就到不了我們這邊、到的了我們這邊就不行去動物園那邊，並沒有形成一個環狀的連結，假如有人行吊橋就可以把動線作串連。假如是這樣的話從區域的角度來看會比較平衡，不管是平常、假日、人潮、停車或綠地的分配、還有未來的大腹地整體的規劃都是很好的」。(A9)

4. 實現政府的承諾：

「第三大原因可以說是對大部分居民的一個期待啦！因為當初這個地方本來就是規劃要有吊橋，當時計劃書都有了都要發包了，是因為政府的一些弊案而停掉了，很多居民都蠻失望的，現在是抱的很大的希望你們可以幫忙不要因為政府的一些問題而沒有延續下去。第三點算是對居民的承諾啦！」(A9)

(二) 不贊成

必要性不高：「除了方便到對面河邊公園休閒，看不出有何必要性」(A10)

二、您認為本地具有發展觀光休憩產業的潛力？為什麼？

(一) 贊成

1. 交通人潮樞紐：

「因為說實在的，我們實在是先天條件不良、後天條件又不足，加上我們里位處於連絡道下來，交通量這麼大且頻繁、加上先天上社區區塊零散，叫我們怎麼發展？說實在是蠻難的啦，所以我們是希望先有這個橋然有那個商機，里民也才比較有意願投資」(A1)「剛剛有講到雖然有很多的公共建設在這邊，但市政府其實也一直希望把河堤運動公園作一個有效的規劃，但如果說周邊沒有其他附帶的設施老實說也是一個困難的課題啦，我當 28 年的里長來看也是蠻失望的，雖然這邊本身也有些老房子、條件比較不足的地方，但博嘉里這邊因為捷運周邊，每天接駁上下班（課）的民眾也不比動物園那邊少啦！如果有了這條橋方便之後，每天下班也可以到對岸去走走休閒一下、其實動物園的遊客僅侷限在星期六日，那博嘉里這邊你要到深坑、石碇，甚至你要到東區要走信義快速道路也是要經過這邊，因為動物園只有假日比較有人潮，所以主要還是希望居民可以利用這個吊橋發揮上述的那些功能。」(A2)

2. 結合週邊景點：

「應該是可能吧！一來是動物園、貓空、然後又深坑不是嗎？可以帶動一日遊呀。我們里上也有一些餐飲、攤販可以吸引遊客，像我們本身也是做生意的！」(A3)、「應該可以吧，因為這樣人來來去去的，可以藉由我們這邊走到政大、走到貓空、這樣連結走一圈不錯啊，希望利用這個橋做一個串連跟對面的動物園什麼的，然後發揚我們博嘉里。」(A4)、「因為我們里內本身都是一些比較基本的東西，假如說它可以吸引外來的人口，那我們外來的人口也會繼續增加，其他方面經濟也會比較有成長，才有發展觀光的潛力。」(A5)、「這個應該會問我們里長吧他那邊資料比較完整，也是需要鄰長和里長一起下去規劃才比較有個整體性，但其實應該是有潛力可以發展啦！因為說實在這邊交通也還蠻方便的。」(A6)、「你現在問我這個我也不清楚啦，但是如果沒有橋的話，大家過來就已經很不方便了，還談什麼發展休憩觀光，所以還是要先有橋之後我們在來規劃呀，所以要發展的潛力還是有啦！但當然要有吊橋的搭配啦！」(A7)、「當然有囉！那裡本是休閒觀光的地方呀。」(A8)、「因為我們社區在頂超商這邊後山走可以到達世界山莊景觀，那邊有三百年的神木還有一些山區小徑，跟貓空整個山系是被這條河給隔開的，不然應該可以作整體的串連。」(A9)

(二) 不贊成

沒有觀光潛力：「不清楚，社區內好像沒什麼特色可吸引人」(A10)

三、您認為興建人工吊橋可促進社區觀光休憩產業的發展？為什麼？

(一) 贊成

1. 吊橋可帶來人潮：

「對，因為前面有講到，我們原本的條件就比較不足，希望藉由這個個吊橋看可以不可以幫我們加分，所以原則上如果可行的話我們希望先有一個多功能的吊橋，有人潮、自然也會有商機，才比較可能來談要發展觀光休憩產業，因為木柵路 4-5 段這邊其實也沒有一些大型的購物或是設施。」(A1)、「是，因為有人潮啊！」(A5)、「一定是可以的啊！具有便利性呀，就可以吸引遊客過來。」(A7)、「可以，這樣就可以利用橋帶人潮過去，互相流通，所以這是一個很好的規劃，這樣一來整體社區的規劃也會比較完整。」(A9)、「那一定的囉！那如果能夠直接這樣跨越過去的話也可以把動物園那邊的人潮帶過來這邊嘛！」(A8)

2. 人潮可帶來商機：

「這是當然的，建了橋之後也可以連結深坑、貓纜、動物園，作一個整體形象商圈的連接，規劃上來講也比較完整，所以這個多功能的人行吊橋是作為發展社區休閒觀光動力的一個推手啦！」(A2)、「可以呀，多少也是會有一些帶動啊，像一些店家生意也蠻需要人潮的，我們希望可以藉由這一座人行吊橋幫我們帶動，有一些加分這樣子！不然像人家深坑現在多繁榮，二十年前跟我們差不多，現在我們輸人家那麼多，希望可以讓我們店家生意好一點、社區熱鬧一點，不然因為沒有人潮，店家都很早休息，晚上靜悄悄的，這樣子在我們這邊很難生存耶！」(A3)、「應該是可以在喔！因為和動物園和這邊就比較方便！」(A6)。

(二) 不贊成

1. 不確定性高：

「這個不一定吧！這個做了當然是比較好，但也不一定能發展的起來啦，我是贊成啦建個木橋走過去，發展的話就看以後囉可以在討論，有的話就當然就最好囉。」(A4)、「

2. 疑慮為釐清：

「會嗎？一條吊橋就可帶動觀光產業嗎？」(A10)

四、您贊成興建跨人工吊橋，但不看好發展觀光休憩產業？為什麼？

「沒有」

五、您認為興建跨景美溪人工吊橋會影響本社區的經濟發展？

(一) 贊成

1.帶來商機增加收入：

「可以帶動當地的經濟和物價、地價當然是更好呀，因為我本身是地主啦！這樣講我當然就會更贊成！」(A3)、「因為有它總是有帶一些人潮過來這邊，像假日人就會比較多嘛這樣就會帶動一些小吃呀、攤販啊！對我們的里民收入也會有增加一些，」(A5)、「因為我們這邊有淹水的問題，希望看看可不可以做了橋之後改善問題呀，這樣經濟也會比較好啊，而且我們就是有人潮、有車潮就是沒錢潮，看希望有沒辦法改善一下。其他的就不一定了像物價、地價、投資這些的。」(A4)、「這是一定會影響的啊，像我本身也是作生意的！有人過來我們當然會有差呀！說不定這樣以後經濟也可能比較好，這樣對大家都有好處啊！」(A7)

2.需要配合整體規劃：

「會有影響，就經濟來講不能以單一來考量比較籠統一點，應是以全面性的，我們是希望如果吊橋弄起來在搭配動物園，甚至將來的貓纜，是希望附加那些條件，因為說真的光單一個人行吊橋是比較難啦，希望是一個加分。加上我們景美溪堤防也要整治、下面一些規劃也在同步進行，人來人往既然有人潮我相信一定會帶來商機，自然而然經濟層面來講都是會好處的啊」

(A1)、「嗯主要來講，如有整體完善的規劃和調整以及整個形象商圈的設置來講，發展出整個地方的特色必然來講都是會有正面的，因為現在國內來講休閒活動來講也很普及，那如在整個形象商圈整體營造的過程中，那必然會整體加分，像碧潭吊橋也是！那我們又有貓纜和動物園，未來也會作出木柵路 4-5 段一個地方的特色來，我相信在經濟上來講我們是抱持樂觀的。」

(A2)、「應該也會比較好喔！地價的話我覺得這邊地價就差不多是這樣了啦，這一方面的影響應該會比較小一點，就業機會和開店的應該就會比較好，投資也會喔像是一些購物的或餐飲方面的，因為這兩樣我們這邊好像比較缺乏，現在以純粹住宅比較多。」(A6)、「經濟影響就是我剛剛講的，那些人潮可以過來就有商機嘛！那些店面就可以有更好的營業。」(A8)、「經濟影響很大啊！為什麼這邊 ZOO MALL 開不起來，因為每個禮拜只開一天，當然開不起來，因為我說 90% 的人潮是在另外這邊，這條吊橋有了平常日就可以過去，ZOO MALL 馬上就可以服務廣大的消費人口，政府也可以少掉一個負擔和對 ZOO MALL 的承諾，幫助政府這樣不是就對經濟很大的貢獻嗎？」(A9)。

(二) 不贊成

「不曉得，應該多少有些幫助？」(A10)

六、您認為興建跨景美溪人工吊橋會影響本社區的社會文化？

1.可以增加社會互動：

「那就社會文化上來講，相對的我們居民的休閒機會一定會增加嘛，假使有

了橋之後居民就很方便共同使用景美溪的河岸綠地，騎腳踏車方面也可以形成一個環道。那在其他來講我們是比較不擔心外來的文化這個層面問題」

(A1)、「希望是在整個休閒機會和休閒遊憩設施一個整個的增加和擴充，那居民對整個休閒生活的提昇整個也是抱持認同，整個兩岸作一個合併，會影響本區的社會文化也是比較正面的，文化衝擊上來講比較小。」(A2)、「應該是不會影響啦，大部分應該都是受益比較多，都是正面的啦！因為我們社區也會辦一些活動呀，有這座橋社區參與也會比較多呀，還好像現在的人都注重健康養生，吊橋也可以方便讓我們運動呀，都是很好的福利，也會提升我們的形象。」(A3)、「我是覺得應該不會有壞的啦，我在想應該是好處會比較多啦，像休閒機會變多，參與活動機會也會多起來，如果居民福利也增加就是最好的，」(A6)。

2.有利無害

「我覺得應該還好啦，主要還是希望吊橋只以整體串連啦，一直到深坑去也可以呀，或者台北縣市也可以合作呀，社會文化不至於影響太大啦！」(A4)、「這個影響應該還好啦！最主要還是希望有人潮讓我們居民收入增加，比較重要。」(A5)、「這個我覺得沒有很直接、很大的影響耶，大概就是我們居民休閒的機會變得比較多，然後人口方面多少也有些流動這樣。」(A7)、「生活文化應該不會吧！因為他過來之後還是在大馬路上呀，所以這個不會。」(A8)、「應該說會提昇我們的社會文化，應該說興建人工吊橋只有提昇啦，沒有任何負面的情況。」(A9)、「

(二) 不贊成

「我只是來租房子，本來與社區互動就不多」(A10)

七、您認為興建跨景美溪人工吊橋會影響本社區的實質環境？

(一) 贊成

1.影響可被承受：

「因為說實在的不管是動物園或者是貓纜都是有一些時間性的，並不會有所謂的越晚越美麗的問題，動物園到幾點就關門了嘛！所以是不會的啦，那我們博嘉里是屬於台北市的最外層了，人潮它總不至於像東區那麼多，我相信帶來的人潮是會有但不至於會構成問題，這個也只是人行的吊橋，不會有交通停車的問題」(A1)、「在我們這個地方，因為每天信義快速道路那車流量下來也是很大，那我們居民也都是習以為常，接受程度蠻高的，」(A2)、「不會不會！因為其實天黑大家就都跑光光了，也不會到太晚，所以不擔心啦！人還好啦！還有因為環保局就在捷運橋下，所以環境整潔也不是問題，應該還好啦」(A3)、「嗯我想其實我們自己也要做好啊！自己的環境應該也要自己維護！所以不擔心這個啦，我們現在上下班時間的車子也是很多啦，所以

交通問題還可以接受。」(A4)、「其實像我們堤防這邊也是會有一些活動的人潮，那對於環境也沒有什麼一些破壞啊！我們里內也不定時會做一些環境的活動，所以不擔心這個整潔的問題。」(A5)。「因為你問的對象、你並不知道我們住在哪裡，所以會變成說你問這個問題我沒有辦法回答你，那如果是我本身的話，我可以跟你講完全不會，因為我們家根本沒有在那個吊橋旁邊，還蠻裡面的完全不會有觀光客走進來，所以其實在生活作息上還一些影響應該都是比較小。」(A8)。

2.利大於弊：

「這個應該是還好吧！因為我覺得現在台北市都不錯，路邊也都有垃圾桶可以丟，應該是還好啦，比較不擔心！我們對做這個橋都是正面比較多。」

(A6)、「我們當然是希望會有人潮啦！但我在想遊客也不至於有那麼多，會到破壞我們的環境啦，只要做好配套措施、整體的規劃這個應該不是問題啦！」(A7)。

(二) 不贊成

1.造成生活影響：

「嗯~因為吊橋它是人行、不是車潮，人行不會影響，車潮才會影響，至於整潔環境這應該事另外一個課題，我看很多的山區沒有人看到的地方、甚至人不多的地區也是蠻不整潔的啦！這倒不是因為人潮就會變的好或壞，是國民習慣嘛！」(A9)。

2.破壞環境：「人潮來了，居住環境會複雜吧」(10)

八、其他建議

1.積極建這座橋：

「站在我們里的角度出發，如果市政府有需要我們里內配合的我們是一定會全力配合的，我們比較不希望的是永遠跟在落後的腳步啦，如果可行的化對我們里也是會比較好，里辦公室也會全力配合」(A1)、「從可行的角度來看希望作一個整體社區的串聯，那還是要仰賴專業和公部門的規劃，在居民的配合上也都是沒問題的」(A2)、「希望能趕快積極建這個橋，因為我也是當地的鄰長，希望能我們這邊帶來繁華。一方面我們老人家也可以運動，遊客要這樣一日遊不是也很方便，建這個橋經濟又值的啦。」(A3)、「沒有啊！就是希望市政府趕快做！」(A8)、「關於建吊橋，拜託快一點，越快越好，因為很多居民已經等了十幾年了，到現在還沒實現，建一座吊橋只要貓纜在多一根柱子就可以，還可以滿足很多的人，而且還會有觀光效益、經濟效益、居民社區發展、交通人潮紓解又可以是一個市標建設，這樣不是很好嗎？」(A9)。「發展觀光要做完整規劃」(A10)

2.沒意見：「沒有」(A4)、「目前沒有」(A5)、「目前沒有，有的話會再跟里長講」(A6)、「沒有」(A7)。

九、小結

經由訪談資料彙整分析，可發現博嘉里居民對興建跨景美溪人工吊橋之看法，在贊成方面的理由，主要有：「**有助於居民到對岸活動、有助於當地發展、有助於社區整體發展**」等，沒有人持反對意見。

居民（業者）贊成博嘉里發展社區觀光的理由，主要有：「**博嘉里之交通條件優越，周邊景點多，觀光休憩機會多，可吸引人潮進入社區**」，沒人反對，不贊成是認為社區沒特色潛力。

居民對於興建吊橋可發展社區觀光的理由為：「**吊橋可帶來人潮、人潮可帶來商機**」，沒有人強烈反對，不贊成是因為尚有疑慮未釐清。

至於社區發展觀光所帶來的影響，大多數居民都人為「**正面效益較大**」，至於「**環境與社會之衝擊都在可承受的範圍**」。少數居民則提醒需注意「**生活品質與環境破壞**」等負面影響。

綜合上述之居民意見，可得到下列幾點結論：

- 1.贊成的比率很高，超過9成，不贊成的很少，幾乎沒有人反對。
- 2.贊成的理由，包括促進觀光發展、有助於居民到對岸休憩，有利於社會互動。不贊成者大都是疑慮未解，或事不關己。
- 3.有些人贊成是認為對社區有利，但有些人贊成是因為對個人有利。
- 4.有些贊成的理由反映了居民對建吊橋與發展觀光之議題不夠瞭解。
- 5.有些回答的理由反映了居民資訊不足，不是很清楚整個事件始末。
- 6.專業程度不足，使居民無法瞭解發展觀光所帶來的正負面衝擊。
- 7.受訪者是由里長所提供，以意見領袖為主，所以反應會較一致。

柒、動物園遊客對興建跨景美溪人工吊橋之訪談

一、您是否贊成在本地興建跨景美溪人工吊橋？為什麼？

(一) 贊成

1.可以帶動社區觀光：

「嗯，我基本上是贊成的，因為我覺得做這個吊橋其實應該就是可以帶動觀光吧，所以我覺得是可以的、嗯贊成的這樣。」(B6)、「嗯！贊成，因為我如果沒記錯的話動物園對面下面的河堤也有作一部分的規劃，想要吸引群眾，可是好像缺了一點什麼，我覺得吊橋就是可以有一個主題性吧，因為靠動物園這邊下面是很多停車場，但它也設計一些譬如說人行步道、腳踏車步道，可是在動物園這一段很遠，只有頭尾有車可以過去的橋，所以這個就是要作人工景觀吊橋的目的，所以我覺得這樣會有吸引。」(B9)。「贊成呀，因為可以促進觀光，那個里的居民也可以很有福利，還有可以多個景點。」(B16)

2.可以方便互動交流：

「我贊成耶，因為可以增加地方收入，而且連外交通方便。」(B12)、「我贊成啊，因為建了吊橋以後可以增加休閒活動的空間，對大家都有好處啊！」(B13)「贊成，因為這樣子以後來動物園可以多一個景點，因為動物園這邊真的很無聊，每次來就只是逛完園區就沒了，這樣以後可以多一個景點。」(B15)、「是，因為在有河有湖、風景優美的地方搭的吊橋，會吸引人走訪。」(B17)、「我覺得不錯，應該是可以使兩邊人潮互相流通，方便博嘉里區的人到對岸，使用河堤綠地。」(B18)。

3.需要整體考量：

「我覺得是要看景美溪這邊本來的狀況是怎樣，要看有沒有一些需要保護、維護的東西，就是要先考慮到整體，再來衡量說要不要建，所以我覺得是看情況耶！」(B14)。

(二) 反對

1.浪費政府資源：

「不贊成，因為它旁邊就有一條橋了，你騎摩托車就可以到了，才差個幾分鐘而已，為什麼還要浪費資源再蓋一條人行的吊橋。」(B2)、「嗯，不贊成，因為那個會浪費很多資金和就是一些納稅人的血汗錢啊，嗯，在興建時也有可能會帶來一些不方便和環境上、交通上的問題，所以我不贊成。」(B3)、「不贊成，因為蓋一座橋應該要花很多錢，太浪費了，沒有那個必要性。」(B4)、「嗯，不贊成耶因為我覺得經費可能會太高吧！而且就是萬一到時候建了這個人工吊橋沒有達到他們實質所需要的、原本所想要的目標的話，就是他們

希望說可以在博嘉里地區可以有很好的發展的話，那這樣到最後這個人工吊橋架設了以後，如果沒有吸引更多的遊客去這個地區的話，那這樣這個人工吊橋就算是荒廢了吧！所以我覺得經費也會太高、然後對博嘉里地區也沒有帶來實質的幫助，所以其實不是很贊成！」(B11)、「不贊成，因為感覺效用不大，我覺得會走的應該只有他們居民吧，受益的也只有他們里上的居民啊，這樣太浪費納稅人的錢了吧。」(B7)。

2.沒有效益價值：

「不贊成啦，因為目的不在橋，而是在對面那邊到底值不值得遊客過去，重點是在對岸到底是不是有吸引遊客的地方，不是在這個橋啊，所以如果對面沒有吸引人的地方就算建了橋也是白搭。」(B8)、「不贊成，因為就是已經有那個車子行走的柏油橋了，而且其實過去本來就來蠻方便了，不必特別多作一個腳踏車和人走的吊橋。」(B10)、「我覺得不贊成耶！因為現在大環境已經這麼不景氣了，失業率那麼高、政府也斥字，應該比較需要去著手解決這些問題，沒有必去興建這個可有可無的休閒建設。」(B20)。

3.破壞環境景觀：

「嗯，我本身是不贊成耶，因為建造吊橋有可能會破壞當地原本的景觀，我覺得現在這樣就很好了實在沒有必要再建造一座人工的吊橋。」(B1)、「不贊成，因為就是貓纜已經壞了，周邊也只剩下動物園，如果只有一個人工吊橋其實也不會想去看，無法吸引我，沒有觀光的價值。」(B5)、「不贊成，因為會破壞景觀。」(B19)。

二、您認為博嘉里區具有發展觀光休憩產業的潛力？為什麼？

(一) 贊成

1.可結合動物園人潮：

「我覺得是有啦，因為畢竟你蓋了橋人來人往的，多少會就是會替它帶來那些觀光休閒產業的收入，我覺得是ok的。」(B6)、「嗯，應該只有那個租腳踏車吧，因為有很多人可能會懶得走路所以就花個一點錢租個腳踏車騎一騎就好了，然後加上它下面也有自行車道，所以看可不可以相互配合，不然大家也只會去看熊貓看一看就回家了，不會特地繞過去那邊。」(B7)、「除非要發展他們當地自己的特色啊，要不然因為它跟木柵動物園是很近的，如果沒有很有特色很難吸引人潮過去，人家只是來動物園再順道過去看一看，所以要發展一定要有規劃，有沒有潛力的話是有啦，但就要看怎麼去規劃了。」(B8)。「我覺得有啊！因為我覺得動物園的周邊作的很爛，如果以一個里要作觀光和休閒為出發點，就好像深坑一樣，我覺得他的潛力會比動物園來的好，因為像動物園旁邊的ZOO MALL是動物園管理的，可是後來就做的不好的原因是，因為我覺得它的開放的自由性很低，所以後來就作的很差啊！如果是鄉鎮的條件的話就有機會。」(B9)、「我覺得有，因此它鄰近動物園，

而且動物園不定時就有安排招攬遊客的活動，所以我認為兩者可以相互搭配。」(B12)、「有啊！因為如果有了這個吊橋之後大家去完動物園若覺得非常之無聊，就會順便走個吊橋到對面觀光，這樣博嘉里可以用一些小吃、當地的特產帶動他們的產業發展。」(B16)、「有、因為它鄰近動物園等多景點。」(B19)

2.可發掘地方特色：

「我覺得還是要看他們那邊有沒有什麼點可以吸引人家耶，看是有沒有一些地方的特色或是有什麼好玩的，如果沒有什麼好玩的就算是很方便，人家也不一樣會想要去。」(B14)、「有，因為其實我覺得那邊環境還蠻優美的，然後是一個還蠻不錯的地方！好好規劃應該是有潛力啦！」(B13)、「嗯，其實應該任何地方都有吧！只要有心的話，只要可以發揮自己的特色應該都還蠻有潛力的，只是看要不要而已。」(B15)。

(二) 反對

1.觀光發展潛力不大：

「我認為應該沒有太大的潛力，因為感覺上博嘉里區好像沒有什麼特殊的景點，所以其實潛力不大。」(B1)、「沒有，因為不有名，沒有什麼特殊的地方，要發展觀光休閒產業的潛力應該蠻低的吧！」(B4)、「沒有，因為車子不能過啊，所以這樣我覺得人家不會特別想過去，因為那邊就只有捷運啊，捷運又要坐很久，而且博嘉里也沒什麼特殊的東西，我完全不會想去。所以沒啥潛力。」(B5)、「嗯，感覺沒有！因為看起來還蠻荒涼的，所以覺得他們沒有什麼觀光的潛能。」(B10)、「嗯~我覺得博嘉里地區發展觀光產業的潛力應該比較小吧，因為那個地區可能比較偏僻，加上也沒有多大的腹地，也不是說很方便到達，或者是很好的景觀啊！如果要發展當地的休閒產業，可能需要當地已經有一個比較好、完善的建設，這樣才能去規劃說到底要發展什麼樣的觀光休閒活動來吸引更多的遊客，所以我覺得要發展觀光休閒產業還蠻困難的！」(B11)

2.社區沒有特色資源：

「我覺得沒有耶，因為那裡我也去過，我覺得其實還蠻荒涼的，所以如果還要發展的話可能還要在規劃吧。」(B2)、「沒有，因為周邊沒有一些攤販啊，那就是沒有商機啊！那沒有商機也做不出什麼東西，這樣也就沒有什麼幫助。」(B3)、「我覺得沒有，如果在台北，只是房子、街道及社區，並不足夠吸引人潮。」(B17)、「沒有，因為好像跟一般其他社區一樣，只有建築，沒有什麼特色。」(B18)、「我覺得應是沒有吧！這個里好像就是普通的社區呀！沒有什麼特殊的，好像也有沒有什麼知名度，還是有什麼代表物和地方特產嗎？這樣潛力機會很小吧！」(B20)

三、您認為興建跨景美溪人工吊橋可促進觀光休憩業發展？為什麼？

(一) 贊成

1. 導入對岸人潮：

「嗯，我覺的會，因為有人潮可能會來動物園嘛！那他們逛完動物園可能會順便往吊橋那邊移動，如果那邊有景點可以就會多帶一點人潮過去。」

(B3)、「嗯~我覺得可以促進那個博嘉里休憩產業的發產，因為我覺得也是像我剛剛講的那樣，我覺得做了吊橋之後人來人往的就是會帶動觀光經濟，所以我覺得是可以促進它們那邊的發展的。」(B6)、「可以，我覺得可以啊！如果目標是要促進博嘉里觀光休憩產業的發展的話，那這樣興建跨景美溪人工吊橋就非常有意義，因為它會增加景美溪河堤區塊的主題性，就是延伸了動物園周邊區塊的主題性啊！所以是有意義的。」(B9)「可以吧！因為他們目前沒有什麼可以觀光的東西，可是如果作了這個吊橋之後，他們會特別去針對一些店家、商機作規劃，應該可以帶來一些人潮。」(B10)、「因為本身就不是很贊成要去建這個人工吊橋，所以所覺得要利用這個人工吊橋去促進這個地區的產業發展是還蠻困難的耶，當然如果比起沒建橋的話可能會帶動一點人潮吧！但如果真的要達到休閒觀光發展的一個目標的話，這個人工吊橋帶來的作用不會非常的大，因為我覺得當一個地方本身已經沒有特別吸引人的時候，就算建了人工吊橋也是還好！遊客可能想說來了動物園就順便走個吊橋到對面看看，新鮮嘛！但相對的對面如果沒什麼點吸引你的話，長久下來的話其實也沒有什麼幫助！」(B11)、

2. 增加交通便捷：

「我認為可以耶，因為遊客不需要多繞路、就不會減低參觀和消費的慾望。」(B12)、「可以，因為可以增加便利性是一個最主要的重點嘛！另外還可以創造話題性，吸引大家討論自然而然就會有人來了。」(B13)、「交通比較方便了之後對於觀光的促進是有一定的發展吧！不過我覺得還是要看那個地方爭不爭氣，能不能留住遊客，不然交通方便的地方很多啊、有吊橋的地方也很多啊！我們為什麼一定要去那邊玩呢！」(B14)、「多少可以吧！因為大家走到那邊可能就肚子餓了，而且那邊一定會一大堆的攤販，大家吃一吃就可以順便看看有沒有什麼景點可以走一走，所以應該是會啦會促進。」(B15)、「對呀，有吊橋一定有差的，只是看程度高低和幫助多少而已！」(B16)、「可以，因為如果興建了人行吊橋之後，就可以很方便很迅速從動物園到地方參觀並購物，這樣就還不錯！」(B18)、「多少會啦！到動物園逛完如果看到有一個新的吊橋，就會想過去走一走，所以對他們里多少有幫助吧！」(B20)

(二) 反對

1. 社區缺乏特色資源：

「嗯，我不認為可以促進發展耶，我覺得吊橋對這個地區的幫助應該有限，

沒其他很大的附加價值。」(B1)、「覺得不會，我就說啦，旁邊就有一座機車走的橋了，沒有必要再建一條，如果是要為行人和腳踏車專用的，那就要好好規劃腳踏車專用道互相配合比較好，也才不會跟汽車機搶。」(B2)、「那邊不都是住宅區嗎？住宅區應該很難帶的動人潮吧！所以就算建了吊橋，應該也沒辦法吧很難促進。」(B4)、「不會吧，因為去那邊挺多吃個飯而已，而且我覺得如果那邊只有人工吊橋的話也沒有用，因為它完全沒有其他的點啊。」(B5)、「應該沒什麼好促進的吧，最多就租個腳踏車而已，所以我覺得效用應該有限，因為他們那邊也沒有什麼東西啊，啊另外小吃吧我覺得可能會變比較多家，但會變貴喔，就是可能原本才三十塊就瞬間變成五十塊，拜託之前那個貓空那邊牛肉麵也是超貴的。」(B7)、「我不認為，因為我覺得還是視當地的發展而定，能不能夠拿的出一些吸引遊客的賣點與地方的文化特色，不單單只是靠一個吊橋就可以達成促進產業，這麼簡單。」(B17)、「沒有，因為沒什麼吸引人的地方，就算興跨了吊橋，我覺得應該也是差不多吧，作用不大。」(B19)。

2.不確定性：

「不見得啦，因為跟第一題一樣啊重點是那邊如果規劃OK，那吊橋當然會有一些助力，但還是要回歸它本身，如果當地規劃的好吊橋又方便，當然會有加分啊！」(B8)。

四、您贊成興建跨景美溪人工吊橋，但不看好觀光休憩業？為什麼？

(一) 贊成

「我本身是看好的。」(B9)、「如果我贊成的話我覺得是一半一半耶！可能可以方便當地的居民吧，可以直接通過這個吊橋不用繞道就直接來到動物園，但如果對遊客來說的話，我是覺得說不是很看好耶，除非他們真的有心啦，但重要的是要先大家知道博嘉里有什麼樣的條件，有什麼特殊的點，所以還是要相互配合啦才会有幫助，所以我認為一半一半耶！」(B11)、「我贊成，但不看好博嘉里發展觀光產業的原因是因為沒有特殊地方的特色來吸引遊客。」(B12)、「我看好耶！」(B13)、「我沒有不看好耶，但如果這一題是假設性的話，我贊成是因為可以多吊橋一個景點，不看好的話是因為可能沒有良好的發展，遊客也不會想走過來這邊，可能會覺得離動物園太遠了這邊又沒有什麼，不用特地走過來。」(B15)、「我是贊成且看好的」(B16)

(二) 不贊成也不看好

「我不贊成」(B1)、「我不贊成耶也不太看好，真的覺得附近沒有什麼東西除了動物園和政大。」(B2)、「這我剛剛有講過啦！因為這邊沒有好的商機啊！這樣只是浪費時間而已，沒有好的幫助啦！」(B3)、「我不贊成」(B4)、「

「因為還是覺得他們沒有點，我不會想看一個非常普通的里。」(B5)、「嗯，就是雖然吊橋歸吊橋人來人往，可是畢竟它也不是一個很有名的地方，也不是像九份、淡水那麼有名，雖然蓋了吊橋一定會帶動一些觀光經濟，可是我覺得不會很理想。」(B6)「我沒有贊成喔」(B7)、「我不贊成」(B8)、「我不贊成」(B10)、「如果有這樣的情況的話一定是因為當地不好玩！沒有什麼東西，所以我才會不看好。」(B14)、「是，我不太看好。像是貓空，離動物園也很近，照理說，來動物園的人潮也會帶動貓空的觀光，但是數年來都沒有大幅的成長。我認為一般到動物園的遊客都是親子居多，對於已經在動物園裡走累的小朋友來說，要再到附近去郊遊，不是很容易。如果再興建一座吊橋，可能無法吸引動物園遊客的人潮去促進博嘉里的觀光。」(B17)、「如同前述，博嘉里沒有具備可吸引遊客的特色，因此我不看好。」(B18)、「不贊成興建」(B19)。

五、認為興建跨景美溪人工吊橋會影響博嘉里的經濟發展？

(一) 正面影響

1. 人潮會帶來商機：

「我覺得會，因為建了吊橋以後，可能就會有比較多的人潮來觀光，這樣就會影響到在地人的就業機會，另外地價漲跌、物價升降多少也會有所差異。」(B1)、「嗯，會！就是會影響到啊，像可能如果說蓋了之後有人潮那一定會有什麼小吃攤販啊什麼的，經濟也會繁榮就業機會變比較多這樣子，然後物價就會有可能有高低，然後會帶動博嘉里的經濟發展，我覺得還蠻多的耶。」(B6)、「會呀！我覺得會增加就業機會和經濟繁榮，但是不一定會收入增加和在地投資。」(B9)、「會啊！因為他們會多增設一些攤位啊！這樣就會有需要人力去經營，這樣就業機會就會變多啊！就變成觀光的地區這樣物價也會提高！然後收入也會比較多吧！」(B10)、「如果有意要發展觀光的話，對於當地的就業，一些商機一定是會有正面的發展。」(B14)、「也許可以，方便到對岸的話，上班族也比較願意到博嘉里區工作，跟著帶動一些消費。」(B18)。

2. 增加就業機會：

「可能多少會一點吧如果真的有興建這個人工吊橋的話，因為比較方便嘛就有人啊！相對的就業機會會提高啦！如果這個地方真的變比較繁榮的話地價就也會我覺得啦！所以我覺得一個地方如果交通便利的話對於他們的經濟發展也是會有很大的幫助。所以建了橋之後勢必在好的方面一定會有提昇啦！」(B11)、「我覺得會增加就業機會，收入也會增加，然後可以活絡地方的產業，有也可能啦吸引大家的投資也說不一定。」(B12)、「會啊，會增加當地的就業機會，還有就是也會帶來商機」(B13)、「有呀，可能就業機會吧！

地價、物價、經濟繁榮、收入可能都會升一點。」(B15)、「我覺得會增加就業機會。」(B17)、「我覺得會影響就業機會、物價升降、經濟繁榮、收入增加和活絡產業這幾項。」(B19)、「最直接明顯的應該是就業機會，和他們里上的產業會比較活絡，相對的收入也會增加，這三個是習習相關的！其他的話我覺得比較沒有直接影響。」(B20)

3.活絡房地產：

「嗯，可能就是房子房價會漲吧！然後交通可能會帶來他們一些困擾，經濟的話就不一定，可能忽好忽壞吧！」(B3)、「大概是地價這個吧！因為興建了這個就等於交通比較方便，這樣那邊的房地產也會比較多人願意投資，如果是經濟繁榮和收入增加的話他們可以自己促進一些觀光產業。」(B16)

(二) 沒有影響

1.吸引力不夠強：

「應該不大，因為住宅區，不會有什麼太大的人潮，自然對經濟發展影響也不會太大。」(B4)、「當然不會囉！因為小吃能賺多少，而且又是私人企業，地價或物價的話我覺得應該也不會耶，除非貓纜修好。它應該要有其他的點輔助，不然一個人工吊橋的點太弱了很難對經濟發展有多大影響。」(B5)、「我覺得不會有什麼耶，就業機會也還好，物價會升一點點，地價的話就還好因為太可能就為了一個吊橋就漲或者大家都跑去住那邊，另外它們的居民收入增加也不會太多，因為有限。」(B7)

2.視情況而定：

「嗯，我要看是針對哪一種行業的經濟發展，譬如說：如果是租腳踏車的話，腳踏車業說不定會比較好；加油站可能就會比較不好之類的。」(B2)、「多少會有一點影響啊，但是最主要還是要回歸到原來，因為重點是在那邊的規劃到底是好不好啊！當然做了這個橋對當地經濟發展會有一點影響，但剩下的就業機會就是要看當地有沒有發展起來，當然如果當地有發展起來就會增加就業機會啊，所以要把規劃權用在適當的地方啊，不是為了建橋而建橋。」(B8)

六、您認為興建跨景美溪人工吊橋會影響博嘉里的社會文化？

(一) 正面影響

1.提昇社區形象：

「這個我覺得也會，像是在居民的福利上、社區認同啊社區形象、人口流動和歷史文化都會有影響。」(B1)、「嗯，多少會有啊，如果建了之後就比較會有觀光產業，這樣多少就會影響到社區的社會文化，像是社區的形像應該會提昇。」(B2)「嗯，會啊。可能會影響那個居民的一些福利啊！然後就是社區裡大家都參與一些舉辦的活動之類的，所以外地來的人也會往

那邊過去看看。」(B3)、「應該會吧，它的休閒機會方面會增加，還有鄰里關係也會提昇。」(B4)、「嗯，可能社區形象會稍微改變，就是不會那麼落魄，然後人口流動可能一些小吃業的下一代就可以留下來，不然那邊除了發展餐飲還可以幹嘛，好像都沒有可以幹嘛的耶。」(B5)。

2.促進社區參與：

「就是讓他們那個社區參與啦會比較多，居民應該會比較多福利，因為比較多人去玩。」(B7)、「當然會呀！因為社區文化的某些部分可能會因為建了這個吊橋之後有所改變，譬如說大家會比較有機會共同參與啊！對於社區的認同感搞不好也會比較大，而且建吊橋也會幫助社區的形象提升，歷史文化也就不一樣啦！」(B9)、「多少應該還會吧！因為建了這個吊橋你休閒機會可能會提昇，大家居民的關係可能也會變的比較好，那社區參與程度相對會稍微好一點點，因為像當地的里長可能會辦一些社區活動來活絡居民互動，對居民的福利也會蠻好的，因為變的比較便利呀！」(B11)、「多點外來人口進出，多少有影響。」(B18)。

3.增加社區福利：

「居民的福利一定會有增加嘛！然後社區一些活動的參與也會更多，還有社區的認同和形象也會提高，人口的流動多少也會有。」(B12)、「會呀，像是社區參與及相關環境整體規劃都會有所影響。」(B13)、「應該會吧！居民福利不見得會比較好，除非是施工期間很吵給予一些補助，休閒機會也不見得吧！就只有走過去動物園比較快，鄰里關係耶還好，社區參與和形象會有，也會因為動物園等一起帶動。」(B15)、「因為跟外面接觸的機會比較多應該會吧。」(B16)、「在人口流動方面會增加。」(B17)、「居民福利、休閒機會、鄰里關係、社區形象、人口流動這些也都都會改變。」(B19)、「會，包括像居民的福利還有休閒機會這些都會有所提昇。」(B20)。

(二) 沒有影響

「嗯，我覺得還好耶！像什麼社區福利、社區形象那些的我覺得還好，因為我覺得只是蓋個吊橋而已，應該是那些他們的經濟、觀光產業影響會比較多啦，社會文化我覺得應該沒什麼影響。」(B6)、「沒有很直接關係啊，當地的社會文化還是要看當地的特色，跟這個橋沒有很直接關係啊！」(B8)、「我覺得沒什麼差別吧！影響應該比較小。」(B10)、「如果只是人跟腳踏車可以過的吊橋，應會不會很大，因為他也不可能帶來很大的交通量呀挺多就是周休二日可能全家去玩一下，這個對於社區的社會文化不會有什麼影響！因為吊橋也只是算一個公共建設而已，所以我覺得這部分應還好！」(B14)

七、您認為興建跨景美溪人工吊橋會影響博嘉里的實質環境？

(一) 正面影響

「沒有。」

(二) 負面影響

1. 改變生活環境：

「我認為會，基本上對於週遭環境一定會有影響，如果人潮進去社區，社區的安寧、整潔、還有景觀都會有改變、另外在停車交通上和社區安全也都要考慮到。」(B1)、「嗯，這個多少會有啦！但其實到處每個地方也都有這個問題，如果管理的好應該就比較沒關係！」(B9)、「一定會有影響的，會有一些問題出現，像是清潔的問題還有社區寧靜的問題。」(B4)、「如果人潮湧入的話應該會呀，因為畢竟是一個觀光區，另外環境整潔的問題、打擾他們社區安寧之類的也會有影響。」(B16)、「嗯，會影響環境整潔，及社區安全。」(B17)、「外來人潮進出應該會影響到社區的生活品質，垃圾量增加，治安變差。」(B18)、「社區寧靜、社區髒亂、停車交通、社區安全這些都會被影響到喔！所以在建這個吊橋之前應該要想好配套措施，不要貿然去做，畢竟這也算是一個很大個工程，要多方考量。」(B19)、「這個我覺得應是一體兩面吧，有人潮來相對的也會帶來一些安全衛生及治安的問題。」(B13)。

2. 製造環境髒亂：

「這個是興建之中還是興建之後啊？如果是興建中的話，當然會啊交通可能會更亂嘛、然後更髒啊！有一些不便；如果是興建之後就可能改善吧！」(B2)、「嗯，會！大概就是有人潮嘛，那可能就有一些吵鬧和垃圾的問題，停車交通什麼的也會不太方便，就是會帶來那邊居民的困擾。」(B3)、「應該會有影響吧！多少啦，可能偶爾有些腳踏車之類的經過，但人潮主要還集中在木柵動物園那邊，所以問題不大。」(B5)、「哦會呀！畢竟人潮一下子進入那個社區的話一定會影響到社區他們的作息啊，然後那邊交通會比較亂，環境也可能變得比較髒亂，所以我覺得對他們那邊的實質環境多少會有影響到。」(B6)、「會，就是社區可能會變髒一點，人也會比較多一點，還有停車也會有影響到，人潮一多就很容易沒位子停，價錢也就會變貴，其它的就還好啦！」(B7)、「當然會有一點點影響啊！因為你建了橋之後就有便利、有一些人潮，人當然多少有一些好奇會去看啊，所以可能就會有這些問題。」(B8)、「會啊！因為人多就垃圾也多啊！然後可能就會讓社區變得比較髒亂，然後人多就吵雜啊就不會像以原本一樣那麼安靜，如果大家開車過去，停車位啊或是交通上什麼的就可能就不一樣就比較亂啊！」(B10)、「人潮可能會進入社區啊！社區的寧靜就可能被破壞，社區的髒亂問題、居民的生活作息還有遊客的停車交通問題可能都會被影響到。」(B12)、「我覺得會耶，因為觀光客其實是蠻沒有公德心，因為觀光客的心態通常我去那邊玩、但那邊也不是我家呀，所以應會比較雜亂常常垃圾都直接丟在那邊，所以有關環保的一些議題有關單位還是要關注一下

啦。」(B14)、「哦會呀，這些應該都會，社區景觀有用有差吧會變的比較好，生活作息的話不會有影響，因為我想動物園這邊應該也不會太晚，動物園本來就只會開到五點呀，所以沒差呀！」(B15)、

(三) 沒有影響

「我覺得要看情形耶！因為如果建了人工吊橋湧入比較多的人潮，相對的社區一定是會比較雜亂一點的，可是也要看大家所帶來的影響，但還是要看大家，如果大家有共同保護維護，這樣就不會帶太大的干擾，社區安全的話人多當然會比複雜一點，但應該不至於啦！停車交通的話因為吊橋最主要是給自行車和行人專用嘛！所以不會有太大問題，只要規劃好放置腳踏車的地方就可以了。」(B11)、「這個應該是還好，現在環境保護的意識比較抬頭，國民水準也比較高，垃圾整潔問題應是不需太擔心，而且觀光景點也都會設立垃圾筒啊，至於生活的作息會不會被干擾就要看居民的接受程度了」(B20)。

八、其他建議

1.要通盤考慮：

「我覺得最主要還是建議如果博嘉里地區真的要發展而建吊橋的話，應該要去考量到不只遊客、居民還有業者這三方面的需求，另外不管是哪一個地方要發展觀光產業或是要促進觀光經濟發展，應該都要先衡量這個里有什麼吸引人的地方或是代表物，讓人家一想到這個里就知道它是幹麻的，所以最主要還是要先規劃這個里，這樣如果吊橋真的建設起來才會有比較大的商機吧！如果對面那個地方很無趣的話就算吊橋建好，也不會想去耶！」(B11)、「建議是比較不需要建這個吊橋啦！但如果真的一定要做，請做好萬全的評估，不要又像貓纜一樣出包，浪費國家資金也不是這樣！」(B20)。

2.主題要明確：

「我覺得既然要興建開放的話，應該就要有一個主題吧！這樣比較有發展的完整性，也可能跟現在的腳踏車道，作配合連結這些都可以呀。」(B14)。

3.要做好環境評估：

「先做好環境調查以及評估，避免影響到當地生態及生物多樣性。」(B18)

九、小結

從遊客立場來看，贊成興建人工吊橋並發展博嘉里社區觀光的比率，約各佔一半，顯示遊客意見雖較分歧，但也較客觀周延。

贊成興建人工吊橋的理由：主要是「可吸引遊客進入社區，進而帶動當地觀光消費、可促進居民之休憩機會與社會互動」等。反對的理由較多方面，包括「浪費國家資源、破壞當地環境景觀、缺乏實質效益」等因素。

贊成博嘉里發展社區觀光的因素主要有：「將社區結合動物園來考量、可以發掘地方的特色，以帶動觀光休憩產業」等。反對的理由包括「社區觀光休憩潛力薄弱、缺乏觀光資源」等。

贊成興建跨景美溪人工吊橋以促進觀光休憩業發展方面，遊客也認為可以「導入對岸人潮、促進交通便捷」，反對的理由包括博嘉里社區「缺乏特色資源、不確定性高」等因素。

興建吊橋發展社區觀光所帶來之觀光衝擊，在正面效益上，遊客則關注經濟效益，包括「人潮帶來商機，增加收入、就業機會、地價上漲」等，社會文化效益包括「增加互動交流、社區參與、及社區福利」等。負面方面則提醒「影響生活品質、帶來環境污染與破壞」等事項。

這些觀點顯示遊客與居民（供給端與需求端）看法之相似點與差異性：

- 1.遊客所提出的意見較具客觀性，因為會同時提出正面與反面的看法。居民的意見較一致，而且正面意見遠多於負面。
- 2.遊客提出的看法比當地居民更多元廣泛，也提出更多發展的可能性。居民的看法較集中於特定答案，沒有提出更多的見解。
- 3.在興建人工吊橋方面遊客除了關注個人需求，也注意到公共議題。居民關注的焦點在於社區或是個人家族的立場。
- 4.多數遊客與居民都一樣，認為興建吊橋可吸引動物園人潮到博嘉社區，這些人潮會帶來商機，進而發展當地的觀光休憩產業。
- 5.部分遊客與居民看法相似，對於發展社區觀光，會關注到景美溪兩岸，也就是博嘉里與動物園、貓空等休憩區之結合，做成通盤考量與整體發展，遊客甚至進而考量到環境評估之議題。

捌、結論與建議

一、結論

博嘉里居民（業者）的訪問調查，不論在興建跨景美溪人工吊橋、發展社區觀光、興建吊橋以帶動社區觀光之議題上，都持贊成之看法，幾乎沒有反對者。而對發展社區觀光所帶來之環境、經濟、社會與文化之影響，也幾乎認為正面效益高，負面衝擊不大，就算有也是在可忍受承擔的範圍內。

動物園遊客的訪問調查，不論在興建跨景美溪人工吊橋、發展社區觀光、興建吊橋以帶動社區觀光之議題上，贊成與反對約各半數，而對發展社區觀光所帶來之環境、經濟、社會與文化之影響，也是各有半數認為正面效益與負面之衝擊都會產生，應加以正視。居民與遊客兩者之分析比較顯示，雖有很多共通點，但也有明顯之觀點差異性。

專家學者藉由現場踏勘後，從學術理論與實務經驗角度，針對博嘉里社區觀光發展之重要議題，分別提出正面與反面之觀點。

綜合，社區居民、動物園遊客，以及學者專家三方面之調查與整體分析後，對博嘉里興建跨景美溪人工吊橋以帶動社區觀光發展，得到初步的共識結論：

1. 興建跨景美溪人工吊橋，尤其是景觀吊橋，對動物園遊客具有吸引力。
2. 興建人工吊橋確實有助於博嘉里居民到景美溪對岸從事休憩，以及促進（萬興里）社會互動。
3. 社區觀光發展有助於地方經濟繁榮，但也會影響生活品質與改變生活環境。
4. 社區居民對興建吊橋與發展觀光產業之共識度不足，對於觀光衝擊，諸如環境影響、經濟影響、社會與文化之影響程度都不夠瞭解。
5. 社區目前缺乏觀光資源與地方特色，所以觀光發展潛力弱。加上社區目前產業屬居民生活內需型，沒有供給可以滿足遊客的需求，因為尚無觀光市場訴求，所以沒有產生觀光效益。

相對的也顯示下列之差異觀點或不確定性：

1. 動物園遊客即使使用人工吊橋，但不確定會進入社區。即使進入社區，不確定會產生消費需求。即使有消費需求，社區不確定有能力供給。
2. 社區自然環境缺乏興建大型吊橋之基地，建橋選址之理想地理區位難尋，興建便橋則受到水文因素影響，洪水期易損壞。
3. 相關法規，土地利用、環境景觀、生活品質、居民參與、專業輔導、技能培訓等間接性相關議題，都沒有被提出來討論。
4. 發展觀光固然會帶來經濟繁榮，相對的，也帶來負面衝擊，博嘉里目前是優質之住宅區，發展社區觀光會改變居民生活品質，需先評估居民所願意承受的範圍與程度。
5. 景美溪人工吊橋之定位仍然模糊，但有提供多重選擇的機會，雖有多重選擇機會，但仍有待決策。

二、建議

針對上述結論，本計畫對於博嘉里興建吊橋與發展社區觀光，提出下列建議，可作為政府相關單位決策之參考，也可提供博嘉里居民對社區未來發展之參考：

- 1.博嘉里要不要興建人工吊橋，一定要通盤考量，除了自然條件之限制，景美溪之洪水頻率與水文特性之風險，景觀吊橋太高，會有遊客跳河之危險，便橋太低，會有吊橋被衝走之危險，兩者都有安全上的顧慮。所以，博嘉里若要興建吊橋，需先排除安全管理之疑慮。
- 2.在吊橋選址方面，太靠近萬福橋與萬壽橋，則沒有交通機能的價值，距離捷運站與停車場太遠，或是距離博嘉里社區太遠，則失去社會經濟價值，距離動物園與貓纜太遠，則失去觀光休憩價值。所以，有關興建吊橋，應先評估地理區位與效益再規劃。
- 3.景觀吊橋建設成本很高，需考量是否合乎經濟效益，便橋建設成本較低，但需考慮使否合乎社會效益。更重要的是要考慮所有居民的認知與需求。所以，有關興建吊橋，社區內部應先有共識再推動。
- 4.博嘉里若要發展社區觀光休憩產業，重點不一定在於是否興建景觀吊橋，而是先做整體發展與營運規劃，開發社區資源，凸顯地方意象，型塑風格魅力，發揮在地特色，並加以推廣行銷。所以，博嘉里發展社區觀光，尚有很多預備工作要先執行。
- 5.綜合建議博嘉里社區將「興建人工吊橋」與「發展社區觀光」，當成兩件事分別來思考與處理，較容易達成目的。

博嘉里社區若要興建跨景美溪人工吊橋與發展社區觀光，有些觀念要先建立與釐清，相關建議包括：

- 1.博嘉里興建跨景美溪人工吊橋雖會吸引人潮，但這些體驗吊橋的遊客，可能會折返動物園區，不一定會進入社區。
- 2.被景觀吊橋吸引的遊客，雖可以設法引導進入社區，但不一定會產生消費商機與帶來錢潮收益，除非社區內具有吸引力。
- 3.社區居民需瞭解到以「需求帶動供給」較容易，以「供給帶動需求」是較困難，若要發展觀光，最好先具備提供服務與供給機會。

博嘉里要發展社區觀光及興建人工吊橋，自己可先做前置工作，然後再決定是否執行，以及找尋外部資源，相關建議包括：

- 1.召開社區公聽會，對全體居民說明興建跨景美溪人工吊橋與發展社區觀光產業之意義、功能與目標。
- 2.邀請學者專家與相關單位，對全體居民說明興建人工吊橋與發展社區觀光可能產生的正負面影響。
- 3.在資訊正確、完整、對等的情況下凝聚共識，由全體居民共同決定是否興建跨景美溪人工吊橋與發展社區觀光休憩產業。

參考文獻

1. 尤正國、陳墀吉 (2001)：員山鄉阿蘭城居民對社區觀光產業發展參與意願之分析，觀光遊憩休閒研究成果學術研討會，中華民國戶外遊憩學會。
2. 尤正國、陳墀吉 (2002)：員山鄉阿蘭城社區觀光發展潛力分析，第四屆休閒遊憩觀光學術研討會，中華民國戶外遊憩學會。
3. 尤正國、陳墀吉 (2003)：社區觀光與生態旅遊和諧發展之學理意涵—以宜蘭縣員山鄉阿蘭城社區為例，旅遊健康學刊，第二卷第一期，頁 52—62，國立台北護理學院旅遊健康研究所。
4. 李素馨、蔡淑美，(1995)，民眾參與在觀光規劃中之運用，觀光研究學報，第一期，第一卷，頁 66-80。
5. 林俊男、陳墀吉、黃士哲 (2001)：社區觀光發展之思維與實踐途徑--以埔里鎮桃米坑災後重建總體發展規劃為案例，世新大學觀光學系學術論壇論文。
6. 林俊男 (2000)：社區教育作為社區永續生命力營造的轉化機制，地方文史工作的教育理念與實踐學術會議論文集，世新大學。
7. 陳思倫、高麗真 (1994)：恆春鎮居民對觀光發展的社會經濟影響之認知，世新傳播學院學報，第四期，頁 353-374。
8. 陳墀吉、顏玉如、薛亦喬 (2004)：宜蘭縣冬山鄉珍珠社區居民對社區觀光發展之認知與態度研究，92 學年度大學校院學生學術研討會，世新大學。
9. 陳墀吉、李健果 (2003a)：高雄縣三民鄉原住民部落對社區觀光發展接受程度與參與意願之分析，第五屆休閒遊憩觀光學術研討會，中華民國戶外遊憩學會。
10. 陳墀吉 (2003b)：商圈更新再造與永續經營之機制，世新大學人文社會學報，第四期，頁 29-50。
11. 陳墀吉等 (2002a)：湧泉區觀光發展之居民參與意願分析--以宜蘭縣冬山鄉湧泉區為例，第四屆休閒遊憩觀光學術研討會，中華民國戶外遊憩學會。
12. 陳墀吉等 (2002b)：埔里鎮桃米坑居民對社區觀光發展參與意願之分析，第五屆觀光學術研討會，醒吾技術學院。
13. 陳墀吉 (2001a)：社區觀光產業發展之展望與實踐，雞籠文史協會講稿。
14. 陳墀吉 (2001b)：社區資源的挖掘與再利用，都市專業者改革學會，社區動力研習營宜蘭場講稿。
15. 陳墀吉、黃士哲、林俊男 (2000a)：社區教育與社區永續生命力的營造，世新大學人文社會學報，第二期。
16. 陳墀吉 (1994)：三芝鄉旅客之環境認知與偏好，世界新聞傳播學院世新學報，第四期，頁 197-210。
17. 莊啟川，(2002)，地方居民對觀光影響的知覺與態度之研究—以山美社區為例，碩士論文，大葉大學，休閒事業管理研究所
18. 詹偉正 (2001)：商圈再造與社區觀光發展之展望，世新大學觀光學系學術論壇論文。
19. 謝慶達譯 (1998)：夥伴：鄰里--公司合作模式的社區復甦實例，Ranae

- Hanson ,John Mcnamra,AIA,AICP 原著，台北：創興出版公司。
20. 觀光傳播局（2008）興建跨越景美溪人工吊橋之評估分析，台北市政府。
21. Giddens, A.(1984) : *The Constitution of Society*. Cambridge: Polity Press..
22. Pred,A. (1986) : *Place,Practice and Structure:Social and Transformation in Southern Sweden:1750-1850* , Oxford:basil Blackwell Ltd..
23. Tuan,Y. F.(1974): *Topophilia:A Study of Environmental Perception, Attitudes, and Values* , New Jersey:Prentice-Hall Inc..

網路資料

1. <http://www.ccps.tpc.edu.tw/~local/sheitan7/view.htm>
2. <http://www.sindian.tpc.gov.tw/releaseRedirect.do?unitID=183&pageID=95>
3. http://emmm.tw/L3_content.php?L3_id=1875
4. <http://www.ccps.tpc.edu.tw/~local/sheitan2/history.htm>
5. <http://www.ccps.tpc.edu.tw/~local/sheitan8/bitau.htm>
6. http://ls312.myweb.hinet.net/new_page_48.htm
7. <http://www.ocit.edu.tw/~s943163/neiwan/bridge.htm>
8. <http://www.cogsh.tp.edu.tw/webgame96/26/article/07.htm>
9. <http://mail.syjh.tpc.edu.tw/~we051/c-4-3.htm>
10. http://travel.nantou.gov.tw/02ten_11.asp?Id=150
11. <http://www.skjhs.ntct.edu.tw/~energy/4/406.htm>
12. http://nantou.mmmtravel.com.tw/index_m.php?ptype=ieb_c&L1_id=15&L3_id=35005&town_name=jhushan
13. <http://www.cles.tyc.edu.tw/longtan/poolbridge.htm>
14. <http://www.ttvs.cy.edu.tw/kcc/94424nan/don.htm>
15. <http://cultural.kscg.gov.tw/ScenicSpotsPrint1.aspx?ID=293>
16. http://tw.ezplay.cc/scene/s_area3.php?no=3367&s_area=11
17. <http://tw.epochtimes.com/bt/5/8/17/n1022040p.htm>
18. http://travel.chiayi.gov.tw/tw/place/b_8.php
19. http://travel.nantou.gov.tw/02ten_11.asp?Id=294
20. http://315.travel-web.com.tw/Show/Style3/Column/c1_Column.asp?SItemId=0131030&ProgramNo=A100123000001&SubjectNo=2254
21. <http://okgo.tw/buty/00142.html>
22. <http://www.beipu.org.tw/106.htm>
23. <http://tung2007.hakka.gov.tw/ct.asp?cuItem=12305&mp=102>
24. <http://tw.myblog.yahoo.com/jw!K8fjDQaUHxld0KfDyEtlTQEQ/article?mid=13650>
25. <http://www.ttvs.cy.edu.tw/kcc/960923br/br1.htm>
26. <http://tw.myblog.yahoo.com/jw!nLcDafuBGB60xeGtAoicVZFS/article?mid=5372&sc=1>