

中華民國 105 年度

5-5

議會
審定

(自105年1月1日起至105年12月31日止)

臺北市家庭教育中心

單 位 預 算

主辦會計人員 葉珮芳（兼）

機關長官 桑冀威

臺北市家庭教育中心

目 次

中華民國105年度

| | | |
|--------------------------|---|-----|
| 一、預算總說明..... | 第 | 1頁 |
| 二、主要表 | | |
| (一)歲入預算表..... | 第 | 5頁 |
| (二)歲出預算表..... | 第 | 6頁 |
| 三、附屬表 | | |
| (一)歲入項目說明提要、歲入明細表..... | 第 | 9頁 |
| (二)歲出計畫提要及分支項目概況表暨人事費分析表 | | |
| 1.一般行政 | | |
| 行政管理..... | 第 | 11頁 |
| 2.推展家庭教育 | | |
| 推展家庭教育..... | 第 | 16頁 |
| 3.建築及設備 | | |
| 其他設備..... | 第 | 26頁 |
| 四、參考表 | | |
| (一)歲出用途別科目分析表..... | 第 | 28頁 |
| (二)歲出人事費彙計表..... | 第 | 30頁 |
| (三)資本支出分析表..... | 第 | 32頁 |
| (四)歲出按職能及經濟性綜合分類表..... | 第 | 34頁 |

一、預算總說明

臺北市家庭教育中心 預算總說明

中華民國 105 年度

一、現行法定職掌及組織系統圖：

(一)機關主要職掌：本中心組織規程依臺北市政府教育局組織規程第九條規定組織之，以掌理本市家庭教育政策之規劃、相關執行及研究推廣等事宜為主要職掌。

(二)內部分層業務：本中心置主任 1 人、秘書、組長、助理研究員、輔導員、辦事員及工友各 1 人，下設綜合企劃及推廣教育 2 組，綜合企劃組組長 1 人由秘書兼任，預算員額計職員 7 人、兼人事管理員及兼會計員各 1 人，其內部分層業務如下：

綜合企劃組：掌理家庭教育之研究、策劃、推行、督導及其他不屬於各組之事項。

推廣教育組：掌理家庭教育人力資源、諮詢輔導、國際交流與合作及家庭教育活動之推廣事項。

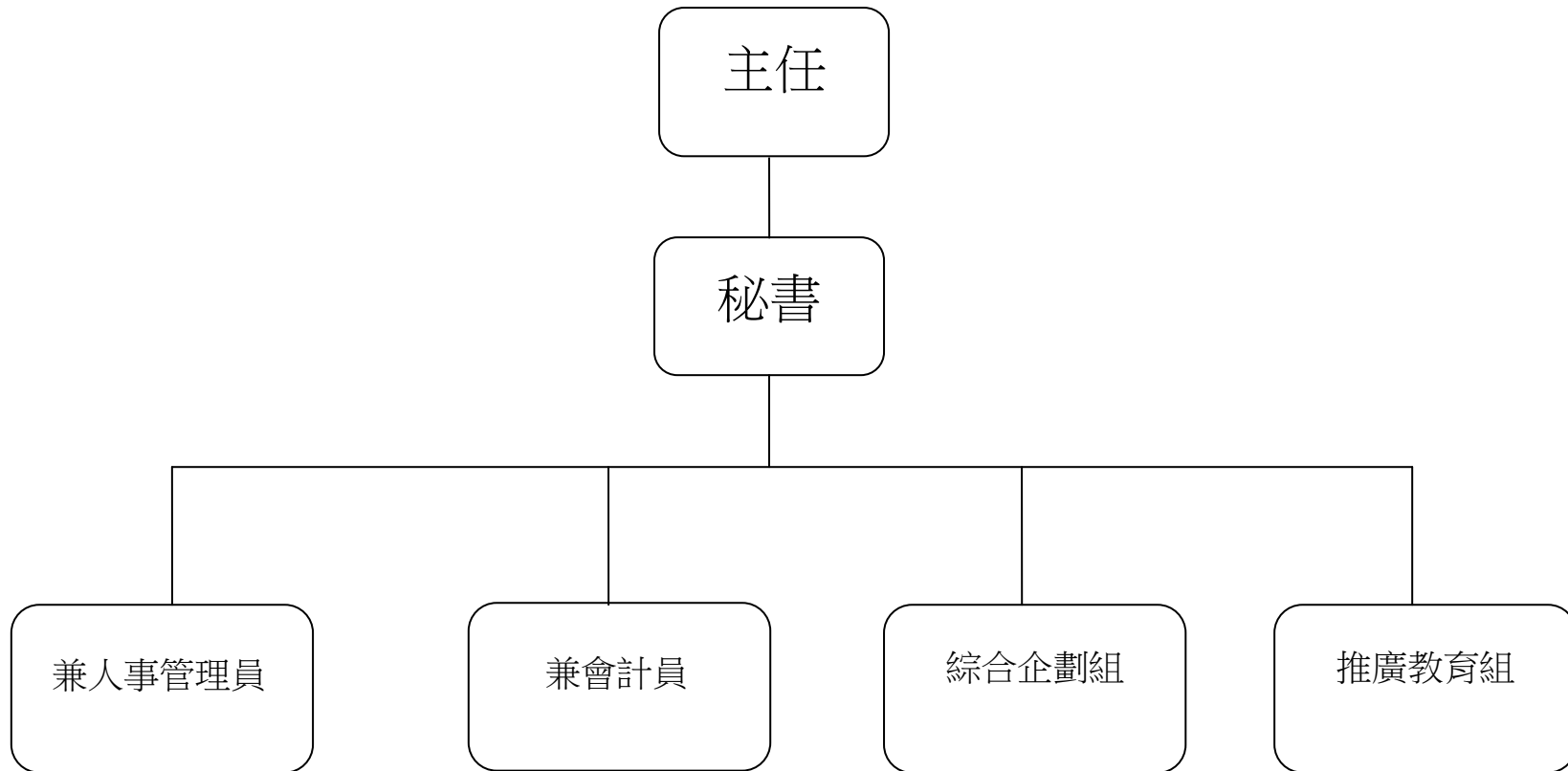
兼會計員：依法辦理歲計、會計及統計事項。

兼人事管理員：依法辦理人事管理事項。

臺北市家庭教育中心 預算總說明

中華民國 105 年度

(三)組織系統圖：



臺北市家庭教育中心 預算總說明

中華民國 105 年度

二、前年度及上年度已過期間計畫實施及預算執行情形：

(一)前年度計畫實施成果及決算辦理概況：

- 1.前年度歲入預算數 800,000 元，決算數 806,000 元，決算數占預算數 100.75%，超收 6,000 元。
- 2.前年度歲出預算數 29,601,575 元，決算數 22,098,065 元，決算數占預算數 74.65%，賸餘數 7,503,510 元。

(二)上年度已過期間(104 年 1 月至 104 年 6 月)計畫實施及預算執行情形：

- 1.計畫實施：截至 104 年 6 月底止各項業務計畫，均照預定進度辦理。
- 2.預算執行情形：本中心截至 104 年 6 月底止預算執行情形如下：

歲入部分：

雜項收入：上年度預算數 100,000 元，實際執行數 28,000 元，占預算分配數 45,000 元之 62.22%。

歲出部分：

- (1)一般行政：上年度預算數 4,780,141 元，實際執行數 2,615,783 元，占預算分配數 2,844,000 元之 91.98%。
- (2)推展家庭教育：上年度預算數 23,288,910 元，實際執行數 11,248,027 元(含暫付數 7,655,689 元)，占預算分配數 12,055,000 元之 93.31%。
- (3)建築及設備：上年度預算數 290,838 元，實際執行數 72,675 元，占預算分配數 92,000 元之 78.99%。

三、本年度施政(業務及工作)計畫重點提要：

(一)本年度計畫重點及預期績效：

- 1.召開臺北市政府家庭教育諮詢委員會，協調並整合臺北市之家庭教育資源。
- 2.推展家庭教育學校工作小組，輔導推動高級中等以下學校辦理 4 小時家庭教育課程及活動。
- 3.辦理婚姻教育系列課程，結合市府相關局處等資源，提供市民增進夫妻/親密關係之知能，培養正確的婚姻與家庭經營觀念。
- 4.普及發展性親職教育方案，結合學校、社教機構等資源，提供增進一般家庭家長職能之教育活動。
- 5.推展介入性親職教育方案，輔導推動高級中等以下學校提供優先實施家庭教育之家長相關親職諮商或輔導課程。

臺北市家庭教育中心 預算總說明

中華民國 105 年度

6. 加強家庭教育理念宣導活動，結合國際家庭日、祖父母節等相關重要節日，辦理宣導及主題活動，倡議健康家庭的各種經營妙方。
7. 強化家庭教育整合資訊 E 化宣導，分階段逐步搜集與連結有關親職教育、子職教育、婚姻/性別教育、倫理/代間教育、家庭資源與管理教育等現有教材，建置資訊分享平臺，提供市民線上自學管道。
8. 獎勵本市推展家庭教育績優人員及團體，激勵工作士氣，提升服務效能。
9. 辦理中心志工在職訓練、管理、運用及輔導考核，協助家庭教育之推展。
10. 推展最需要關懷家庭教育服務方案，輔導推動高級中等以下學校提供優先實施家庭教育之家庭成員相關失親教育、多元文化教育等。
11. 購置充實設備，以利中心推展各項課程及活動，提高公務效率，增進服務品質。
12. 加強中心設施維護整修，以提供學員安全無虞之學習場所。
13. 經常維持中心環境整潔、維護中心綠化美化景觀。

(二) 本年度預算提要：

1. 歲入預算編列 80,000 元，係其他雜項收入 80,000 元。
2. 歲出預算共編列 28,173,540 元，其中經常門預算 27,845,893 元，資本門預算 327,647 元，明細如下：
 - (1) 一般行政編列 4,772,083 元，包括人事費 3,924,337 元，業務費 847,746 元。
 - (2) 推展家庭教育編列 23,073,810 元，包括人事費 3,705,974 元，業務費 19,367,836 元。
 - (3) 建築及設備編列其他設備 327,647 元。

二、主 要 表

臺北市家庭教育中心

5-5-5

歲 入 預 算 表

中華民國105年度

單位：新臺幣元

| 科 目 | | | | 本 年 度 預 算 數 | | | 上 年 度 預 算 數 | 前 年 度 決 算 數 | 本 年 度 與 上 年 度 比 較 | 說 明 | |
|-----|----|---|---|-------------------|--------|--------|----------------|----------------|----------------------|-----------|-------------------------------------|
| 款 | 項 | 目 | 節 | 名 稱 及 編 號 | 合 計 | 經 常 門 | | | | | 資 本 門 |
| | | | | 總 計 | 80,000 | 80,000 | | 840,000 | 806,000 | - 760,000 | |
| 8 | | | | 080000 補助收入 | | | | 740,000 | 720,000 | - 740,000 | |
| | 18 | | | 05117 家庭教育中心 | | | | 740,000 | 720,000 | - 740,000 | |
| | | | 1 | 080100 補助收入 | | | | 740,000 | 720,000 | - 740,000 | |
| | | | 1 | 080102 中央各部會補助 | | | | 740,000 | 720,000 | - 740,000 | 上年度預算數係教育部補助辦理 104年推動家庭教育實施計畫收入。 |
| 10 | | | | 100000 其他收入 | 80,000 | 80,000 | | 100,000 | 86,000 | - 20,000 | |
| | 41 | | | 05117 家庭教育中心 | 80,000 | 80,000 | | 100,000 | 86,000 | - 20,000 | |
| | | | 1 | 100200 雜項收入 | 80,000 | 80,000 | | 100,000 | 86,000 | - 20,000 | |
| | | | 1 | 100202 其他雜項收入 | 80,000 | 80,000 | | 100,000 | 86,000 | - 20,000 | 本年度預算數係家庭教育課程報名 收入。 |

臺北市家庭教育中心

5-5-7

歲 出 預 算 表

中華民國105年度

單位：新臺幣元

| 科 目 | | | | 本 年 度 預 算 數 | | | 上 年 度 預 算 數 | 前 年 度 決 算 數 | 本 年 度 與 上 年 度 比 較 | 說 明 |
|-----|---|---|---|-------------|-----|-------|----------------|----------------|----------------------|-------------------------------------------------------------------------------------------------------------------------------------------------------------------------------------------------------------------------------------------------------------------------------------------------------------------------------------------------------------------------------------------------------------------------------------------------------------------------------------------------------------------------------------------------------------------------------------------------|
| 款 | 項 | 目 | 節 | 名 稱 及 編 號 | 合 計 | 經 常 門 | | | | |
| | | | | | | | | | | ，較上年度預算數無增減。 3. 推行家庭教育學校工作小組 555,800元，較上年度預算數 566,000元減列辦理各項學校家庭教育工作材料文具紙張 3,200元及印製會議及研習資料等 7,000元。 4. 婚姻教育系列課程 2,304,690元，較上年度預算數 2,380,790元減列辦理各項婚姻/性別課程活動材料、文具紙張 15,800元及印製課程及活動講義、成果資料等 60,300元。 5. 辦理發展性親職教育方案 5,286,500元，較上年度預算數 5,338,000元減列辦理發展性親職教育課程及活動材料、文具紙張 25,000元及印製研習課程及活動講義、成果資料等 26,500元。 6. 辦理介入性親職教育方案 2,262,000元，較上年度預算數 2,302,000元減列辦理介入性親職諮商或輔導方案材料、文具紙張 20,000元及印製介入性親職諮商或輔導方案資料 20,000元。 7. 辦理家庭教育理念宣導活動 1,100,000元，較上年度預算數無增減。 8. 辦理家庭教育整合資訊化宣導方案 364,200元，較上年度預算數 379,200元減列家庭教育學習資訊相關教材版權購置費 15,000元。 9. 獎助家庭教育推展 604,100元，較上年度預算數 606,600元減列 |

臺北市家庭教育中心

歲 出 預 算 表

中華民國105年度

單位：新臺幣元

| 科 目 | | | | 本 年 度 預 算 數 | | | 上 年 度 預 算 數 | 前 年 度 決 算 數 | 本 年 度 與 上 年 度 比 較 | 說 明 | | |
|-----|---|---|---|-------------------------|---------|-------|----------------|----------------|----------------------|---------|----------------------------------------------------------------------------------------------------------------------------------------------------|-----------------------------------------------------------------------------|
| 款 | 項 | 目 | 節 | 名 稱 及 編 號 | 合 計 | 經 常 門 | | | | | 資 本 門 | |
| 5 | 5 | 3 | | 227100 建築及設備 | 327,647 | | 327,647 | 290,838 | 297,490 | 36,809 | 家庭教育優良方案推廣資料印製費 2,500元。 10. 辦理中心志工在職訓練、管理、運用及輔導考核 413,560元，較上年度預算數無增減。 11. 最需要關懷家庭教育服務方案 6,501,376元，較上年度預算數 6,521,176元減列失親教育專案教材等費用 19,800元。 | |
| | | | 1 | 227104 其他設備 | 327,647 | | 327,647 | 290,838 | 297,490 | 36,809 | | 本年度編列個人電腦3部、電腦周邊設備及零組件、冷氣機1臺、數位攝影照相機2臺、冰箱1臺、LED單面字幕機1座及行政電話總機系統設備升級等，共計如列數。 |
| | | | 4 | 223900 接受補助業務支出 | | | | 740,000 | | 685,013 | | |
| | | | 1 | 223902 接受中央各部會補助業務支出 | | | | 740,000 | | 685,013 | | -740,000 |

三、附 屬 表

臺北市家庭教育中心

5-5-9

歲入項目說明提要

經常門

中華民國105年度

單位：新臺幣元

| 科目 | 10款41項1目1節 | 來源別子目及 細目編號與名稱 | 100202 雜項收入 其他雜項收入 | 預算金額 | 80,000元 | 承辦單位 | 推廣教育組 |
|-------------------------------------------------------------------------------------------------------------------------------------------------------------------------------------------------------------|------------|-------------------|-----------------------|------|---------|------|-------|
| 歲 | | 入 | | 項 | | 目 | |
| 說 | | 明 | | | | | |
| <p>一、項目內容：辦理家庭教育課程等。</p> <p>二、法令依據：依家庭教育法第14條規定及臺北市家庭教育中心105年度計畫辦理。</p> <p>三、計算方法：160人X500元，計80,000元。</p> <p>四、實施進度：自民國105年01月01日至105年12月31日止。</p> <p>五、完成方法：採隨收隨徵。</p> <p>六、預期成果：透過家庭教育課程等，培養市民正確家庭觀念。</p> | | | | | | | |

臺北市家庭教育中心
歲 入 明 細 表

中華民國105年度

單位：新臺幣元

| 科 目 名 稱 | 收 入 依 據 | 收 入 期 間 | 單 位 | 數 量 | 單 價 | 預 算 數 | 詳 細 計 算 及 說 明 |
|---------|--------------------------------|---------------------|-----|-----|--------|------------------|---------------|
| 其他雜項收入 | 依家庭教育法第14條規定及臺北市家庭中心105年度計畫辦理。 | 105.01.01-105.12.31 | 人 | 160 | 500.00 | 80,000 80,000 | 家庭教育課程報名收入。 |

臺北市家庭教育中心

歲出計畫提要及分支項目概況表

5-5-11

中華民國105年度

單位：新臺幣元

| | | | | | | | |
|---------------------------------------------------------------------------------------------------------------------------------------------------------------------------------------------------------------------------------------------------------------------------------------------------------------------------------------------------------------------------------------------------------------------------------------------------------------------------------------------------------------------------------------------------------------|------------|------|-------------------|-----------|-----------|--------------------------------|-------------|
| 工作計畫名稱及編號 | 220101行政管理 | 承辦單位 | 綜合企劃組、兼人事管理員、兼會計員 | | | 預算金額 | 4,772,083 元 |
| <p>一、本工作計畫上年度預算數4,780,141元，前年度決算數4,251,209元。</p> <p>二、本年度計畫內容及預期成果：</p> <p>(一) 計畫內容：</p> <p>本中心為增進市民家庭生活知能，健全市民身心發展，營造幸福家庭，以建立祥和社會，行政管理工作內容包括：</p> <ol style="list-style-type: none"> 1. 綜合行政及年度計畫擬定及考核。 2. 文書、出納、財產及場地管理工作。 3. 人事管理及查核工作。 4. 歲計、會計及統計工作。 <p>(二) 預期成果：</p> <ol style="list-style-type: none"> 1. 完成年度施政計畫及檢討考核事項。 2. 辦理人事任免、訓練、考績、預算執行績效報告及改進建議事項。 3. 辦理中心場地活動調配事宜。 4. 辦理各項課程業務管理，保證金、材料費及收據控管。 5. 辦理各項服務所需水電費、郵資及電話費。 <p>三、分支項目及用途別科目預算明細表：</p> | | | | | | | |
| 5 款 5 項 1 目 1 節 | 預 算 數 | 說 明 | | | | | |
| 分支項目及用途別科目 | | 單 位 | 數 量 | 單 價 | 金 額 | 內 容 | |
| 一、人員維持費 | 3,751,912 | | | | | 較上年度預算數 3,733,804元，增加 18,108元。 | |
| 人事費 | 3,751,912 | | | | | | |
| 法定編制人員待遇 | 2,808,480 | 年 | 1 | 2,808,480 | 2,808,480 | 職員3人人事費(詳人事費分析表)。 | |
| 技工及工友待遇 | 440,200 | 年 | 1 | 440,200 | 440,200 | 職工1人人事費(詳人事費分析表)。 | |
| 退休離職儲金 | 241,296 | 年 | 1 | 211,536 | 211,536 | 職員退休離職儲金(詳人事費分析表)。 | |
| | | 年 | 1 | 29,760 | 29,760 | 職工退休離職儲金(詳人事費分析表)。 | |

臺北市家庭教育中心

歲出計畫提要及分支項目概況表

中華民國105年度

單位：新臺幣元

| 5 款 5 項 1 目 1 節 分支項目及用途別科目 | 預 算 數 | 說 明 | | | | |
|-------------------------------|---------|-------|--------|---------|---------|------------------------------|
| | | 單 位 | 數 量 | 單 價 | 金 額 | 內 容 |
| 保險 | 261,936 | 年 | 1 | 166,152 | 166,152 | 職員(工)健保費(詳人事費分析表)。 |
| | | 年 | 1 | 69,108 | 69,108 | 職員公保費(詳人事費分析表)。 |
| | | 年 | 1 | 26,676 | 26,676 | 職工勞保費(詳人事費分析表)。 |
| 二、一般業務 | 923,721 | | | | | 較上年度預算數 954,617元，減少 30,896元。 |
| 人事費 | 172,425 | | | | | |
| 其他給與 | 105,840 | 人、月、段 | 7x12x2 | 630 | 105,840 | 員工上下班交通費。 |
| 加班費 | 66,585 | 人、小時 | 3x99 | 185 | 54,945 | 職員推展業務加班費。 |
| | | 人、小時 | 1x97 | 120 | 11,640 | 工友加班費。 |
| 業務費 | 751,296 | | | | | |
| 統籌業務費 | 26,520 | 人、月 | 6x12 | 360 | 25,920 | 職員6人，按每人每月360元編列。 |
| | | 人、月 | 1x12 | 50 | 600 | 工友1人，按每人每月50元編列。 |
| 水電費 | 183,168 | 月、樓 | 12x2 | 1,582 | 37,968 | 水費(本中心每1層樓每月分攤水費1,582元)。 |
| | | 月、樓 | 12x2 | 6,050 | 145,200 | 電費(本中心每1層樓每月分攤電費6,050元)。 |

臺北市家庭教育中心
歲出計畫提要及分支項目概況表

5-5-13

中華民國105年度

單位：新臺幣元

| 5 款 5 項 1 目 1 節 分支項目及用途別科目 | 預 算 數 | 說 明 | | | | |
|-------------------------------|---------|-----|------|--------|---------|--------------------------------|
| | | 單 位 | 數 量 | 單 價 | 金 額 | 內 容 |
| 通訊費 | 97,200 | 年 | 1 | 25,200 | 25,200 | 業務用郵資。 |
| | | 年 | 1 | 72,000 | 72,000 | 業務用電話費。 |
| 外勤誤餐及交通費 | 13,440 | 人、次 | 7x24 | 80 | 13,440 | 因公外勤誤餐費。 |
| 按日按件計資酬金 | 47,500 | 年、次 | 1x1 | 47,500 | 47,500 | 消防安全檢測費。 |
| 物品及材料 | 14,250 | 年 | 1 | 14,250 | 14,250 | 辦公文具紙張及檔案管理用品。 |
| 電腦耗材及維修 | 15,390 | 年 | 1 | 15,390 | 15,390 | 電腦耗材。 |
| 一般事務費 | 26,068 | 月 | 12 | 2,014 | 24,168 | 印製繳款書報表。 |
| | | 本 | 20 | 95 | 1,900 | 印製繳款退款收據。 |
| 特別費 | 44,400 | 月 | 12 | 3,700 | 44,400 | 主任特別費。 |
| 設施及機械設備養護費 | 39,900 | 臺、年 | 14x1 | 2,850 | 39,900 | 分離式冷氣機養護費。 |
| 國內旅費 | 111,600 | 天 | 72 | 1,550 | 111,600 | 市外出差旅費。 |
| 資訊服務費 | 131,860 | 年 | 1 | 47,500 | 47,500 | 本中心系統軟硬體及網路維護等作業委外服務費。 |
| | | 年 | 1 | 84,360 | 84,360 | 本中心網站資料編修、顧問諮詢、資料處理及登錄等作業委外服務。 |
| 三、會計業務 | 44,500 | | | | | 較上年度預算數 45,000元，減少500元。 |

臺北市家庭教育中心
歲出計畫提要及分支項目概況表

中華民國105年度

單位：新臺幣元

| 5 款 5 項 1 目 1 節 分支項目及用途別科目 | 預 算 數 | 說 明 | | | | |
|-------------------------------|--------|-----|------|-------|--------|----------------------------|
| | | 單 位 | 數 量 | 單 價 | 金 額 | 內 容 |
| 業務費 | 44,500 | | | | | |
| 兼職費 | 30,000 | 人、月 | 1x12 | 2,500 | 30,000 | 兼會計員兼職費。 |
| 一般事務費 | 14,500 | 年 | 1 | 5,000 | 5,000 | 辦公文具紙張。 |
| | | 年 | 1 | 4,750 | 4,750 | 印製決算印製費。 |
| | | 年 | 1 | 4,750 | 4,750 | 印製會計帳表等印製費。 |
| 四、人事業務 | 51,950 | | | | | 較上年度預算數 46,720元，增加 5,230元。 |
| 業務費 | 51,950 | | | | | |
| 兼職費 | 30,000 | 人、月 | 1x12 | 2,500 | 30,000 | 兼人事人員兼職費。 |
| 一般事務費 | 21,950 | 年 | 1 | 5,700 | 5,700 | 人事資料及報表印製費。 |
| | | 年 | 1 | 2,250 | 2,250 | 職名章、職員證製作換發。 |
| | | 人、年 | 7x1 | 2,000 | 14,000 | 文康活動費(本中心員工7人)。 |

臺北市家庭教育中心

歲出計畫提要及分支項目概況表

中華民國105年度

單位：新臺幣元

| | | | | | |
|-----------|--------------|------|-------|------|--------------|
| 工作計畫名稱及編號 | 220201推展家庭教育 | 承辦單位 | 推廣教育組 | 預算金額 | 23,073,810 元 |
|-----------|--------------|------|-------|------|--------------|

一、本工作計畫上年度預算數23,288,910元，前年度決算數16,864,353元。

二、本年度計畫內容及預期成果：

(一) 計畫內容：

本中心為增進市民家庭生活知能，營造健康家庭，以建立祥和社會，特依「家庭教育法」，推展具有增進家人關係與家庭功能之各種教育活動。工作內容包括：

1. 召開臺北市政府家庭教育諮詢委員會，協調並整合臺北市之家庭教育資源。
2. 推展家庭教育學校工作小組，輔導推動高級中等以下學校辦理4小時家庭教育課程及活動。
3. 辦理婚姻教育系列課程，結合市府相關局處等資源，提供市民增進夫妻/親密關係之知能，培養正確的婚姻與家庭經營觀念。
4. 普及發展性親職教育方案，結合學校、社教機構等資源，提供增進一般家庭家長職能之教育活動。
5. 推展介入性親職教育方案，輔導推動高級中等以下學校提供優先實施家庭教育之家長相關親職諮商或輔導課程。
6. 加強家庭教育理念宣導活動，結合國際家庭日、祖父母節等相關重要節日，辦理宣導及主題活動，倡議健康家庭的各種經營妙方。
7. 強化家庭教育整合資訊E化宣導，分階段逐步搜集與連結有關親職教育、子職教育、婚姻/性別教育、倫理/代間教育、家庭資源與管理教育等現有教材，建置資訊分享平臺，提供市民線上自學管道。
8. 獎勵本市推展家庭教育績優人員及團體，激勵工作士氣，提升服務效能。
9. 辦理中心志工在職訓練、管理、運用及輔導考核，協助家庭教育之推展。
10. 推展最需要關懷家庭教育服務方案，輔導推動高級中等以下學校提供優先實施家庭教育之家庭成員相關失親教育、多元文化教育等。

(二) 預期成果：

1. 一年召開2次臺北市政府家庭教育諮詢委員會，達成跨局處橫向聯繫與合作的目的。
2. 成立學校家庭教育輔導團並運作合宜，輔導高級中等以下學校均依法落實每學年在正式課程外實施4小時以上家庭教育課程及活動。
3. 辦理婚姻教育系列課程之場次、參與人次及推廣的對象類別量，均較上年度增加。
4. 辦理發展性親職教育方案之場次、參與人次及推廣的區域點分布量，均較上年度增加。
5. 提供介入性親職教育方案資源，輔導高級中等以下學校均依法落實提供優先實施家庭教育之家長相關親職諮商或輔導課程。
6. 辦理家庭教育理念宣導活動，提升市民對家庭經營及家人關係的重視。
7. 建置家庭教育整合資訊E化宣導策略，提供家庭預備與強化的相關學習活動，擴展學習途徑，提升家庭教育的普及率。
8. 完成本市推展家庭教育績優人員及團體之甄選與獎勵活動，續將配合教育部辦理全國甄選計畫，推薦代表本市參選。
9. 辦理中心志工在職訓練、管理、運用及輔導考核事宜，提升志工服務效能。
10. 提供最需要關懷家庭教育服務方案，輔導高級中等以下學校均落實提供優先實施家庭教育之家庭成員相關失親教育、多元文化教育等。

三、分支項目及用途別科目預算明細表：

臺北市家庭教育中心
歲出計畫提要及分支項目概況表

5-5-17

中華民國105年度

單位：新臺幣元

| 5 款 5 項 2 目 1 節 分支項目及用途別科目 | 預 算 數 | 說 明 | | | | |
|-------------------------------|-----------|------|------|-----------|-----------|------------------------------|
| | | 單 位 | 數 量 | 單 價 | 金 額 | 內 容 |
| 一、人員維持費 | 3,651,584 | | | | | 較上年度預算數 3,651,584元，無增減。 |
| 人事費 | 3,651,584 | | | | | |
| 法定編制人員待遇 | 3,191,000 | 年 | 1 | 3,191,000 | 3,191,000 | 職員3人人事費(詳人事費分析表)。 |
| 退休離職儲金 | 224,640 | 年 | 1 | 224,640 | 224,640 | 職員退休離職儲金(詳人事費分析表)。 |
| 保險 | 235,944 | 年 | 1 | 158,724 | 158,724 | 職員(工)健保費(詳人事費分析表)。 |
| | | 年 | 1 | 77,220 | 77,220 | 職員公保費(詳人事費分析表)。 |
| 二、家庭教育諮詢委員會 | 30,000 | | | | | 較上年度預算數 30,000元，無增減。 |
| 業務費 | 30,000 | | | | | |
| 外勤誤餐及交通費 | 2,400 | 人、次 | 15x2 | 80 | 2,400 | 委員誤餐費。 |
| 按日按件計資酬金 | 20,000 | 人、次 | 5x2 | 2,000 | 20,000 | 委員出席費。 |
| 一般事務費 | 7,600 | 年 | 1 | 7,600 | 7,600 | 會議資料印製及場地佈置費。 |
| 三、推行家庭教育學校工作小組 | 555,800 | | | | | 較上年度預算數 566,000元，減少 10,200元。 |
| 業務費 | 555,800 | | | | | |
| 按日按件計資酬金 | 237,200 | 人、次 | 2x10 | 2,000 | 40,000 | 小組運作指導專家學者出席費。 |
| | | 人、小時 | 30x4 | 450 | 54,000 | 辦理家庭教育教案設計、戲劇、海報等比賽評審費。 |

臺北市家庭教育中心

歲出計畫提要及分支項目概況表

中華民國105年度

單位：新臺幣元

| 5 款 5 項 2 目 1 節 分支項目及用途別科目 | 預 算 數 | 說 明 | | | | |
|-------------------------------|-----------|-----|------|--------|---------|-------------------------------------------|
| | | 單 位 | 數 量 | 單 價 | 金 額 | 內 容 |
| 物品及材料 一般事務費 | 60,800 | 節 | 15 | 1,600 | 24,000 | 小組專業督導研習外聘專家學者鐘點費。 |
| | | 人次 | 50 | 2,000 | 100,000 | 到校輔導訪視專家學者出席費。 |
| | | 節 | 12 | 1,600 | 19,200 | 專業知能推廣研習外聘專家學者鐘點費。 |
| | | 年 | 1 | 60,800 | 60,800 | 辦理各項學校家庭教育工作材料文具紙張等。 |
| | | 年 | 1 | 76,000 | 76,000 | 辦理學校工作小組專業督導研習、教材教案設計研發及輔導訪視會議等資料印製費。 |
| | | 年 | 1 | 57,000 | 57,000 | 辦理專業知能推廣研習等資料印製費。 |
| | | 年 | 1 | 68,800 | 68,800 | 辦理各項學校家庭教育工作茶水、場地佈置等費用。 |
| 四、婚姻教育系列課程 | 2,304,690 | 次 | 700 | 80 | 56,000 | 辦理學校工作小組專業督導研習、輔導訪視會議、教案研發及專業知能推廣研習等人員餐費。 |
| | | 人事費 | | | | 較上年度預算數 2,380,790元，減少 76,100元。 |
| | | 加班費 | 人、小時 | 3x98 | 185 | 54,390 |
| 業務費 | 2,250,300 | | | | | |

臺北市家庭教育中心
歲出計畫提要及分支項目概況表

5-5-19

中華民國105年度

單位：新臺幣元

| 5 款 5 項 2 目 1 節 分支項目及用途別科目 | 預 算 數 | 說 明 | | | | |
|-------------------------------|-----------|-----|-----|---------|---------|------------------------------------------------|
| | | 單 位 | 數 量 | 單 價 | 金 額 | 內 容 |
| 按日按件計資酬金 | 224,000 | 節 | 140 | 1,600 | 224,000 | 辦理各項未婚/將婚/新婚/新手父母/中老年夫妻等不同婚齡之婚姻/性別教育外聘專家學者鐘點費。 |
| 物品及材料 | 300,200 | 年 | 1 | 300,200 | 300,200 | 辦理各項婚姻/性別教育課程及活動材料、文具紙張等。 |
| 一般事務費 | 1,726,100 | 年 | 1 | 670,700 | 670,700 | 辦理各項婚姻/性別教育課程及活動講義、教材、手冊、招生DM及成果彙編等資料印製費。 |
| | | 年 | 1 | 66,000 | 66,000 | 辦理各項婚姻/性別教育課程及活動茶水、場地佈置等費用。 |
| | | 人次 | 370 | 80 | 29,600 | 辦理各項婚姻/性別教育課程及活動等人員餐費。 |
| | | 年 | 1 | 484,800 | 484,800 | 辦理各項婚姻/性別教育之路燈旗、車廂廣告等多元管道宣導。 |
| | | 年 | 1 | 475,000 | 475,000 | 辦理年輕世代婚姻教育強化方案、愛的存款簿宣導等學習教材及文宣品印製費。 |
| 五、辦理發展性親職教育方案 | 5,286,500 | | | | | 較上年度預算數 5,338,000元，減少 51,500元。 |
| 業務費 | 5,286,500 | | | | | |
| 按日按件計資酬金 | 3,408,000 | 人次 | 45 | 2,000 | 90,000 | 研修不同學齡子女之父母或重要議題之發展性親職教育方案計畫專家指導出席費。 |

臺北市家庭教育中心

歲出計畫提要及分支項目概況表

中華民國105年度

單位：新臺幣元

| 5 款 5 項 2 目 1 節 分支項目及用途別科目 | 預 算 數 | 說 明 | | | | |
|-------------------------------|-----------|--------|---------|--------|-----------|-----------------------------------|
| | | 單 位 | 數 量 | 單 價 | 金 額 | 內 容 |
| 物品及材料 一般事務費 | 475,000 | 人、小時、案 | 3x8x5 | 450 | 54,000 | 推展發展性親職教育方案申辦計畫審查費。 |
| | | 節 | 40 | 1,600 | 64,000 | 推展發展性親職教育方案專業知能研習外聘專家學者鐘點費。 |
| | | 節、案、班 | 20x5x20 | 1,600 | 3,200,000 | 辦理發展性親職教育課程及活動外聘專家學者鐘點費。 |
| | | 案、班 | 5x20 | 4,750 | 475,000 | 辦理發展性親職教育課程及活動材料文具紙張等。 |
| | | 年 | 1 | 28,500 | 28,500 | 推展發展性親職教育方案專業知能研習等資料印製費。 |
| | | 案、班 | 5x20 | 4,750 | 475,000 | 辦理發展性親職教育課程及活動講義、教材、招生DM、成果等資料印製。 |
| | | 案、班 | 5x20 | 5,000 | 500,000 | 辦理發展性親職教育課程及活動茶水、場地佈置等費用。 |
| 六、辦理介入性親職教育方案 | 2,262,000 | 案、班、人次 | 5x20x50 | 80 | 400,000 | 辦理發展性親職教育課程及活動等人員餐費。 |
| | | | | | | 較上年度預算數 2,302,000元，減少 40,000元。 |
| 業務費 | 2,262,000 | | | | | |
| 按日按件計資酬金 | 1,410,000 | 人次 | 25 | 2,000 | 50,000 | 研修介入性親職教育方案計畫及相關研議 |

臺北市家庭教育中心
歲出計畫提要及分支項目概況表

5-5-21

中華民國105年度

單位：新臺幣元

| 5 款 5 項 2 目 1 節 分支項目及用途別科目 | 預 算 數 | 說 明 | | | | |
|-------------------------------|-----------|-----|-----|---------|---------|------------------------------------------|
| | | 單 位 | 數 量 | 單 價 | 金 額 | 內 容 |
| | | 節 | 200 | 1,600 | 320,000 | 會議專家學者出席費。 |
| | | 人次 | 200 | 2,000 | 400,000 | 辦理介入性親職諮商或輔導課程外聘專家學者鐘點費。 |
| | | 節 | 800 | 800 | 640,000 | 辦理介入性親職諮商或輔導個案研討或督導會議等外聘專家學者出席費。 |
| 物品及材料 | 380,000 | 校 | 40 | 9,500 | 380,000 | 辦理介入性親職諮商或輔導個案會談或校外訪視(家訪)等外聘專業心理輔導人員鐘點費。 |
| 一般事務費 | 472,000 | 年 | 1 | 92,000 | 92,000 | 辦理各項介入性親職諮商或輔導方案材料費、文具紙張等。 |
| | | 校 | 40 | 9,500 | 380,000 | 辦理各項介入性親職諮商或輔導方案茶水、場地佈置等費用。 |
| 七、辦理家庭教育理念宣導活動 | 1,100,000 | | | | | 辦理各項介入性親職諮商或輔導方案資料印製等。 |
| 業務費 | 1,100,000 | | | | | 較上年度預算數 1,100,000元，無增減。 |
| 一般事務費 | 1,100,000 | 次 | 1 | 700,000 | 700,000 | 辦理國際家庭日及華人重要家庭節慶等主題之家庭教育理念宣導活動。 |
| | | 年 | 1 | 400,000 | 400,000 | 辦理各項家庭教育研討或成果發表會等活動費用。 |

臺北市家庭教育中心

歲出計畫提要及分支項目概況表

中華民國105年度

單位：新臺幣元

| 5 款 5 項 2 目 1 節 分支項目及用途別科目 | 預 算 數 | 說 明 | | | | |
|-------------------------------|---------|------|------|---------|---------|-------------------------------|
| | | 單 位 | 數 量 | 單 價 | 金 額 | 內 容 |
| 八、辦理家庭教育整合資訊E化宣導方案 | 364,200 | | | | | 較上年度預算數 379,200元，減少 15,000元。 |
| 業務費 | 364,200 | | | | | |
| 按日按件計資酬金 | 60,000 | 人次 | 30 | 2,000 | 60,000 | 協調及整合家庭教育學習資訊相關會議之外聘專家學者出席費。 |
| 物品及材料 | 285,000 | 年 | 1 | 285,000 | 285,000 | 家庭教育學習資訊相關教材版權購置費。 |
| 一般事務費 | 19,200 | 年 | 1 | 19,200 | 19,200 | 資料印製及場地佈置費等。 |
| 九、獎助家庭教育推展 | 604,100 | | | | | 較上年度預算數 606,600元，減少 2,500元。 |
| 業務費 | 604,100 | | | | | |
| 按日按件計資酬金 | 192,200 | 人、次 | 5x8 | 2,000 | 80,000 | 研修家庭教育績優獎勵計畫及相關審查會議學者專家指導出席費。 |
| | | 節 | 42 | 1,600 | 67,200 | 家庭教育優良方案推廣外聘專家學者鐘點費。 |
| | | 人、小時 | 5x20 | 450 | 45,000 | 家庭教育績優獎勵案、慈孝家庭楷模選拔等評審費。 |
| 一般事務費 | 411,900 | 年 | 1 | 47,500 | 47,500 | 家庭教育優良方案推廣講義等資料印製費。 |
| | | 年 | 1 | 314,400 | 314,400 | 獎勵推展家庭教育績優個人及團體頒獎典禮等費用。 |

臺北市家庭教育中心
歲出計畫提要及分支項目概況表

5-5-23

中華民國105年度

單位：新臺幣元

| 5 款 5 項 2 目 1 節 分支項目及用途別科目 | 預 算 數 | 說 明 | | | | |
|-------------------------------|-----------|----------|-----------|--------|-----------|--------------------------------|
| | | 單 位 | 數 量 | 單 價 | 金 額 | 內 容 |
| 十、辦理中心志工在職訓練、管理、運用及輔導考核 | 413,560 | 年 | 1 | 50,000 | 50,000 | 辦理各項獎勵推展活動茶水、場地佈置等費用。 |
| 業務費 | 413,560 | | | | | 較上年度預算數 413,560元，無增減。 |
| 保險費 | 11,100 | 人、年 | 111x1 | 100 | 11,100 | 志工保險費。 |
| 按日按件計資酬金 | 317,460 | 人、次 | 111x26 | 110 | 317,460 | 志工餐點及交通補助。 |
| 一般事務費 | 85,000 | | | | | |
| | | 年 | 1 | 10,000 | 10,000 | 志工教育訓練研習費用。 |
| | | 年 | 1 | 40,000 | 40,000 | 志工教育訓練活動費用。 |
| | | 年 | 1 | 35,000 | 35,000 | 獎勵志工費用。 |
| 十一、最需要關懷家庭教育服務方案 | 6,501,376 | | | | | 較上年度預算數 6,521,176元，減少 19,800元。 |
| 業務費 | 6,501,376 | | | | | |
| 按日按件計資酬金 | 3,246,600 | 人次 | 15 | 2,000 | 30,000 | 研修最需要關懷家庭服務方案計畫專家指導出席費。 |
| | | 人、時、次 | 3x8x3 | 450 | 32,400 | 推展最需要關懷家庭服務方案申辦計畫專家評審費。 |
| | | 時、週、學期、校 | 6x17x2x15 | 400 | 1,224,000 | 失親教育專案(學期班)講師鐘點費。 |

臺北市家庭教育中心

歲出計畫提要及分支項目概況表

中華民國105年度

單位：新臺幣元

| 5 款 5 項 2 目 1 節 分支項目及用途別科目 | 預 算 數 | 說 明 | | | | |
|-------------------------------|---------|----------|-----------|--------|-----------|---------------------------|
| | | 單 位 | 數 量 | 單 價 | 金 額 | 內 容 |
| 物品及材料 一般事務費 | 376,200 | 時、週、學期、校 | 6x17x2x15 | 200 | 612,000 | 失親教育專案(學期班)助理講師鐘點費。 |
| | | 時、週、校 | 10x6x10 | 400 | 240,000 | 失親教育專案(暑期班)講師鐘點費。 |
| | | 時、週、校 | 10x6x10 | 200 | 120,000 | 失親教育專案(暑期班)助理講師鐘點費。 |
| | | 人、月、校 | 1x12x15 | 3,253 | 585,540 | 失親教育專案講師勞保費、健保費、提撥退休金等。 |
| | | 人、月、校 | 1x12x15 | 2,237 | 402,660 | 失親教育專案助教講師勞保費、健保費、提撥退休金等。 |
| | | 人、週、校 | 10x44x15 | 57 | 376,200 | 失親教育專案教材等費用。 |
| | | 人次、校 | 530x40 | 80 | 1,696,000 | 失親教育專案學童膳食費。 |
| 臨時人員酬金 | 957,648 | 校次 | 40 | 4,000 | 160,000 | 失親教育專案場地佈置等雜支。 |
| | | 年 | 1 | 64,928 | 64,928 | 失親教育專案分攤學校水電費等。 |
| | | 人、月 | 2x12 | 33,908 | 813,792 | 輔導臨時人力工資。 |
| | | 人、月 | 2x12 | 5,994 | 143,856 | 輔導臨時人力勞保費、健保費、提撥退休金等。 |

臺北市家庭教育中心

歲出計畫提要及分支項目概況表

中華民國105年度

單位：新臺幣元

| | | | | | |
|-----------|------------|------|-------|------|-----------|
| 工作計畫名稱及編號 | 227104其他設備 | 承辦單位 | 綜合企劃組 | 預算金額 | 327,647 元 |
|-----------|------------|------|-------|------|-----------|

一、本工作計畫上年度預算數290,838元，前年度決算數297,490元。

二、本年度計畫內容及預期成果：

(一) 計畫內容：

1. 購置個人電腦、電腦周邊設備等設備。
2. 購置冷氣機、數位攝影機、冰箱、LED單面字幕機及行政電話總機系統設備升級等。

(二) 預期成果：

1. 充實各項設備，以提高行政效率，增進業務效能。
2. 強化中心行銷設施，增益家庭教育資宣導。

三、分支項目及用途別科目預算明細表：

| 5 款 5 項 3 目 1 節 | 預 算 數 | 說 明 | | | | |
|-----------------|---------|-----|-----|--------|--------|---------------------|
| 分支項目及用途別科目 | | 單 位 | 數 量 | 單 價 | 金 額 | 內 容 |
| 設備及投資 | 327,647 | | | | | |
| 資訊軟硬體設備費 | 90,600 | | | | | |
| | | 組 | 3 | 8,000 | 24,000 | 電腦周邊設備及零組件。 |
| | | 部 | 3 | 20,700 | 62,100 | 個人電腦。 |
| | | 組 | 3 | 1,500 | 4,500 | 原有電腦周邊設備及零組件。 |
| 雜項設備費 | 237,047 | | | | | |
| | | 臺 | 1 | 23,000 | 23,000 | 一對一分離式冷氣機4KW(含安裝費)。 |
| | | 臺 | 2 | 15,000 | 30,000 | 數位攝影機(含相機功能)。 |
| | | 臺 | 1 | 25,000 | 25,000 | 冰箱。 |
| | | 座 | 1 | 69,090 | 69,090 | LED單面字幕機(含安裝費)。 |
| | | 組 | 1 | 89,957 | 89,957 | 行政電話總機系統設備升級(含安裝費)。 |

四、參 考 表

臺北市家庭
歲出用途別

中華民國

| 科 目 | | | | 合 計 | 經 常 | | | |
|-----|---|---|---|------------------|------------|------------|-------------|-------------|
| 款 | 項 | 目 | 節 | | 名 稱 及 編 號 | 小 計 | 01 人 事 費 | 02 業 務 費 |
| 5 | 5 | | | 05117 家庭教育中心 | 28,173,540 | 27,845,893 | 7,630,311 | 20,215,582 |
| | | | 1 | 220100 一般行政 | 4,772,083 | 4,772,083 | 3,924,337 | 847,746 |
| | | | 1 | 220101 行政管理 | 4,772,083 | 4,772,083 | 3,924,337 | 847,746 |
| | | | 2 | 220200 推展家庭教育 | 23,073,810 | 23,073,810 | 3,705,974 | 19,367,836 |
| | | | 1 | 220201 推展家庭教育 | 23,073,810 | 23,073,810 | 3,705,974 | 19,367,836 |
| | | | 3 | 227100 建築及設備 | 327,647 | | | |
| | | | 1 | 227104 其他設備 | 327,647 | | | |

教育中心
科目分析表

5-5-29

105年度

單位：新臺幣元

| 支 出 | | | 資 本 支 出 | | | |
|--------------|-------------|-------------|---------|-----------------|--------------|-------------|
| 04 獎補助及損失 | 05 債 務 費 | 06 預 備 金 | 小 計 | 03 設 備 及 投 資 | 04 獎補助及損失 | 06 預 備 金 |
| | | | 327,647 | 327,647 | | |
| | | | 327,647 | 327,647 | | |
| | | | 327,647 | 327,647 | | |

臺北市家庭
歲出人事

中華民國

| 科 目 | | | | 預 算 人 數 | | | | | | | | | 全 | | | |
|-----|---|---|---|---------|-----|------------|-----|-----|-------|-----|--------------|-----|------------|----------|-----------|----------------|
| 款 | 項 | 目 | 節 | 名 稱 | 合 計 | 民 意 代 表 | 員 | | | 工 | | | 聘 僱 人 員 | 臨 時 工 | 合 計 | 民 意 代 表 待 遇 |
| | | | | | | | 小 計 | 職 員 | 駐 衛 警 | 小 計 | 技 工 及 駕 駛 | 工 友 | | | | |
| 5 | 5 | | | 家庭教育中心 | 7 | | 6 | 6 | | 1 | | 1 | | | 7,630,311 | |
| | | 1 | | 一般行政 | 4 | | 3 | 3 | | 1 | | 1 | | | 3,924,337 | |
| | | | 1 | 行政管理 | 4 | | 3 | 3 | | 1 | | 1 | | | 3,924,337 | |
| | | 2 | | 推展家庭教育 | 3 | | 3 | 3 | | | | | | | 3,705,974 | |
| | | | 1 | 推展家庭教育 | 3 | | 3 | 3 | | | | | | | 3,705,974 | |

費 彙 計 表

105年度

單位：新臺幣元

| 年 度 人 事 費 | | | | | | | | | | | | |
|-------------------|--------------|-------------|-------------|--------------|--------------|----------------|---------|-------|-----|---------|---------|---------|
| 待 遇 保 險 及 退 離 職 金 | | | | | | | 其 他 報 酬 | | | | | 待 遇 準 備 |
| 小 計 | 法定編制 人員待遇 | 技工及工 友待遇 | 約聘僱人 員待遇 | 公(勞)保 保險費 | 健 康 保 險 費 | 退休(職)或 離職儲金 | 小 計 | 臨時工工資 | 獎 金 | 其他給與 | 加班值班費 | |
| 7,403,496 | 5,999,480 | 440,200 | | 173,004 | 324,876 | 465,936 | 226,815 | | | 105,840 | 120,975 | |
| 3,751,912 | 2,808,480 | 440,200 | | 95,784 | 166,152 | 241,296 | 172,425 | | | 105,840 | 66,585 | |
| 3,751,912 | 2,808,480 | 440,200 | | 95,784 | 166,152 | 241,296 | 172,425 | | | 105,840 | 66,585 | |
| 3,651,584 | 3,191,000 | | | 77,220 | 158,724 | 224,640 | 54,390 | | | | 54,390 | |
| 3,651,584 | 3,191,000 | | | 77,220 | 158,724 | 224,640 | 54,390 | | | | 54,390 | |

臺北市家庭教育中心

資本支出分析表

中華民國105年度

單位：新臺幣元

| 機關及計畫名稱 | 合計 | 土地 | 房屋建築及設備費 | 公共建設及設施費 | 機械設備費 | 運輸設備費 | 資訊軟硬體設備費 | 雜項設備費 | 權利 | 投資 | 獎補助及損失 |
|---------|---------|----|----------|----------|-------|-------|----------|---------|----|----|--------|
| 家庭教育中心 | 327,647 | | | | | | 90,600 | 237,047 | | | |
| 建築及設備 | 327,647 | | | | | | 90,600 | 237,047 | | | |
| 其他設備 | 327,647 | | | | | | 90,600 | 237,047 | | | |

