

中華民國 106 年度

12-13

議會
審定

(自106年1月1日起至106年12月31日止)

臺北市北投區健康服務中心

單 位 預 算

主辦會計人員 陳美雯（兼）

機關長官 容笑英

臺北市北投區健康服務中心

目 次

中華民國106年度

一、預算總說明	第	1頁
二、主要表		
(一)歲入預算表	第	5頁
(二)歲出預算表	第	6頁
三、附屬表		
(一)歲出計畫提要及分支項目概況表暨人事費分析表		
1.一般行政		
行政管理	第	9頁
2.衛生業務		
公共衛生	第	15頁
3.建築及設備		
其他設備	第	22頁
四、參考表		
(一)成本估計及工作衡量表	第	23頁
(二)歲出用途別科目分析表	第	24頁
(三)歲出人事費彙計表	第	26頁
(四)資本支出分析表	第	28頁
(五)車輛明細表	第	29頁
(六)歲出按職能及經濟性綜合分類表	第	30頁

臺北市北投區健康服務中心

預 算 總 說 明

12-13-1

中華民國 106 年度

一、現行法定職掌及組織系統圖：

(一) 機關主要職掌：

本中心組織規程奉臺北市議會 93 年 7 月 7 日三讀通過修正，掌理本區公共衛生業務之推行。

(二) 內部分層業務：

本中心設置主任、秘書、下設個案管理組、健康促進組、兼辦會計、兼辦人事。預算員額員 26 人、工 4 人，合計 30 人。其內部分層業務如下：

主任：綜理中心業務，並指揮監督所屬員工。

秘書：綜核文稿、印信典守等有關事項。

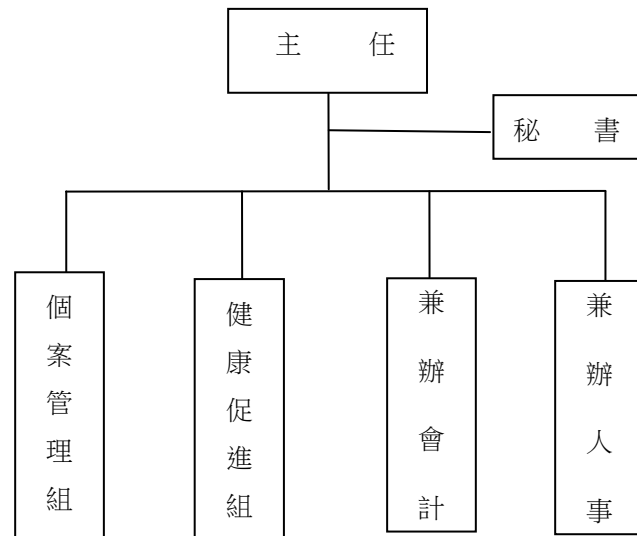
個案管理組：掌理家戶健康管理、弱勢族群服務，優生保健、中老年人疾病防治及個案管理等事項。

健康促進組：掌理學校衛生、婦幼衛生、癌症防治、生命統計、社區健康營造、急救技能訓練、衛生教育宣導及研考、文書管理、庶務、出納等事項。

兼辦會計：秉承上級主計機關之監督及指導，依法辦理歲計、會計、統計等事項。

兼辦人事：秉承上級人事機關之監督及指導，依法辦理人事管理查核等事項。

(三) 組織系統圖：



臺北市北投區健康服務中心

預算總說明

中華民國 106 年度

二、前年度及上年度已過期間計畫實施及預算執行情形：

(一) 前年度實施成果及決算辦理概況：

- 1.計畫實施：公共衛生工作量 307,148 人戶次，預算數 27,759,639 元，決算數 27,442,155 元，賸餘數 317,484 元，全數解繳市庫。
- 2.決算辦理概況：本中心前年度歲入預算數 18,500 元，決算數 29,335 元，決算數占預算數 158.57%，超收數 10,835 元，主要原因係財產報廢殘值變賣收入覈實繳庫。歲出預算數 36,760,871 元，決算數 36,333,875 元，決算數占預算 98.84%，賸餘數 426,996 元。

(二) 上年度已過期間(105 年 1 月至 105 年 6 月)計畫實施及預算執行情形：

- 1.計畫實施情形：本中心截至 105 年 6 月底止各項計畫工作量總計達 210,500 人戶里次。
- 2.預算執行情形：本中心截至 105 年 6 月底止預算執行情形如下：
 - (1)一般行政：上年度預算數 8,162,705 元，實際執行數 4,939,103 元，占預算分配數 5,405,000 元之 91.38%。
 - (2)衛生業務：上年度預算數 26,657,810 元（含動支第一預備金 14,280 元），實際執行數 12,818,480 元，占預算分配數 18,320,280 元之 69.97%。
 - (3)建築及設備：上年度預算數 285,547 元(含動支第一預備金 88,000 元)，實際執行數 180,438 元，占預算分配數 196,000 元之 92.06%。

三、本年度施政(業務及工作)計畫重點及預算提要：

(一) 本年度計畫重點及預期績效：

加強衛生保健工作，以預防保健及健康促進為主，推動社區心理衛生，擴大 0 至 6 歲兒童保健，癌症防治及篩檢，中老年人疾病防治，並建立家戶健康資料，成為多元化社區健康管理者，以維本區市民健康，確保公共衛生成果。

- 1.實施婦幼衛生，辦理 0 至 6 歲兒童健康保健、優生保健、孕產婦保健、更年期婦女保健服務。
- 2.推行癌症防治及篩檢，中老年人疾病防治保健服務，長期照護個案服務。
- 3.公共衛生社區健康營造、菸害防制宣導、學校衛生、衛生教育，增進市民衛生常識。
- 4.加強社區家戶衛生改善，建立家戶健康資料管理，推行弱勢族群服務、地段管理、普遍家庭訪視工作。
- 5.推動社區心理衛生社區化教育、社區心理健康促進活動，進行社區精神病患追蹤照護，增進社區心理健康。

臺北市北投區健康服務中心
預 算 總 說 明

12-13-3

中華民國 106 年度

6.透過防疫業務順利進行，有效管理運用與執行社區傳染病防疫工作，提升本市傳染病防治處置之及時性與效益，有效維護市民健康。

(二) 本年度預算提要及成本估計：

歲出部分本年度預算共列 35,008,365 元，其中經常門預算 34,781,165 元，資本門預算 227,200 元，其明細如下：

- 1.一般行政預算共列 8,180,055 元，包括人事費 6,611,439 元、業務費 1,568,616 元。
- 2.衛生業務預算共列 26,601,110 元，包括人事費 21,175,231 元、業務費 5,425,879 元。
- 3.建築及設備預算共列 227,200 元，包括汰換個人電腦 6 部、網路及資訊週邊設備、套裝軟體等相關費用 227,200 元。

本 頁 空 白

臺北市北投區健康服務中心

歲 入 預 算 表

12-13-5

中華民國106年度

單位：新臺幣元

科 目				本 年 度 預 算 數			上 年 度 預 算 數	前 年 度 決 算 數	本 年 度 與 上 年 度 比 較	說 明
款	項	目	節	名 稱 及 編 號	合 計	經 常 門				
				總 計				29,335		
6				060000 財產收入				23,635		
	81			12122 北投區健康服務中心				23,635		
			1	060400 廢舊物資售價				23,635		
			1	060401 廢舊物資售價				23,635		前年度決算數係財產報廢殘值變賣收入。
10				100000 其他收入				5,700		
	83			12122 北投區健康服務中心				5,700		
			1	100200 雜項收入				5,700		
			1	100202 其他雜項收入				5,700		前年度決算數係代售衛生套衛生教育指導費收入。

臺北市北投區健康服務中心

歲 出 預 算 表

12-13-7

中華民國106年度

單位：新臺幣元

科 目				本 年 度 預 算 數			上 年 度 預 算 數	前 年 度 決 算 數	本 年 度 與 上 年 度 比 較	說 明	
款	項	目	節	名 稱 及 編 號	合 計	經 常 門					資 本 門
12	13	3		457100	227,200		227,200	197,547	245,564	29,653	年度預算數 21,166,591元減列 42,420元，主要係依實際需要覈實減列所致。 2. 保健業務 2,644,341元，較上年度預算數無增減。 3. 衛生教育 381,530元，較上年度預算數無增減。 4. 家戶健康服務 1,634,261元，較上年度預算數無增減。 5. 傳染病防治 816,807元，較上年度預算數無增減。 本年度編列汰換個人電腦6部、網路及資訊周邊設備、套裝軟體，共計如列數。 前年度決算數係編列小便器改建工程。
			1	建築及設備 457104 其他設備	227,200		227,200	197,547	221,564	29,653	
			2	457102 營建工程					24,000		

本 頁 空 白

臺北市北投區健康服務中心

歲出計畫提要及分支項目概況表

12-13-9

中華民國106年度

單位：新臺幣元

工作計畫名稱及編號	450101行政管理	承辦單位	健康促進組、兼辦會計、兼辦人事			預算金額	8,180,055 元
<p>一、本工作計畫上年度預算數8,162,705元，前年度決算數8,646,156元。</p> <p>二、本年度計畫內容及預期成果：</p> <p>（一）計畫內容：本計畫包括研考、文書管理、庶務、出納、會計、人事等一般經常性行政業務。</p> <p>（二）預期成果：配合本中心各組室工作需要，完成良好行政工作，以提升本中心業務績效。</p> <p>三、分支項目及用途別科目預算明細表：</p>							
12 款 13 項 1 目 1 節	預 算 數	說 明					
分支項目及用途別科目		單 位	數 量	單 價	金 額	內 容	
一、人員維持費	6,166,644					較上年度預算數 6,178,428元，減少 11,784元。	
人事費	6,166,644						
法定編制人員待遇	3,498,600	年	1	3,498,600	3,498,600	職員4人人事費(詳人事費分析表)。	
技工及工友待遇	1,881,600	年	1	1,881,600	1,881,600	職工4人人事費(詳人事費分析表)。	
退休離職儲金	366,240	年	1	243,360	243,360	職員退休離職儲金(詳人事費分析表)。	
		年	1	122,880	122,880	職工退休離職儲金(詳人事費分析表)。	
保險	420,204	年	1	220,536	220,536	職員(工)健保費(詳人事費分析表)。	
		年	1	89,532	89,532	職員公保費(詳人事費分析表)。	
		年	1	110,136	110,136	職工勞保費(詳人事費分析表)。	
二、一般業務	1,861,396					較上年度預算數 1,832,262元，增加 29,134元。	

12-13-10

臺北市北投區健康服務中心
歲出計畫提要及分支項目概況表

中華民國106年度

單位：新臺幣元

12 款 13 項 1 目 1 節 分支項目及用途別科目	預 算 數	說 明				
		單 位	數 量	單 價	金 額	內 容
人事費	437,580					
其他給與	430,920	人、月、段	3x12x1	630	22,680	員工上下班交通費。
		人、月、段	27x12x2	630	408,240	員工上下班交通費。
加班值班費	6,660	人、小時	1x36	185	6,660	趕辦研考等業務加班費。
業務費	1,423,816					
統籌業務費	114,720	人、月	26x12	360	112,320	職員26人，按每人每月360元編列。
		人、月	4x12	50	2,400	技工、工友及駕駛共4人，按每人每月50元編列。
水電費	542,424	月	12	44,482	533,784	辦公大樓電費。
		月	12	720	8,640	辦公大樓水費。
其他業務租金	7,128	臺、月	2x12	297	7,128	飲水機租金。
稅捐及規費	18,310	輛、年	1x1	11,230	11,230	客貨兩用車使用牌照稅。
		輛、年	1x1	450	450	重型公務機車燃料使用費。
		輛、年	1x1	6,180	6,180	客貨兩用車燃料使用費。
		輛、年	1x1	450	450	客貨兩用車檢驗執照費。

臺北市北投區健康服務中心
歲出計畫提要及分支項目概況表

12-13-11

中華民國106年度

單位：新臺幣元

12 款 13 項 1 目 1 節	預 算 數	說 明				
分支項目及用途別科目		單 位	數 量	單 價	金 額	內 容
保險費	3,626	輛、年	1x1	711	711	重型公務機車保險費。
		輛、年	1x1	2,915	2,915	客貨兩用車保險費。
油料	45,312	輛、月、公升	1x12x25	23.6	7,080	重型公務機車汽油費。
		輛、月、公升	1x12x135	23.6	38,232	客貨兩用車汽油費。
外勤誤餐及交通費	3,000	人次	24	80	1,920	外勤人員逾時誤餐費。
		人次	36	30	1,080	外勤人員交通費。
按日按件計資酬金	27,050	年	1	14,250	14,250	消防公安安全環保設備等定期檢查費。
		節	8	1,600	12,800	員工教育訓練外聘講師鐘點費。
物品及材料	30,600	年	1	30,600	30,600	資訊用品及零組件。
電腦耗材及維修	139,974	年	1	70,200	70,200	電腦耗材。
		年	1	69,774	69,774	電腦設備及硬體維護費。
一般事務費	315,676	坪、月	426.53x12	32	163,788	辦公大樓清潔維持費。
		年	1	16,765	16,765	各項考核資料、工作計畫暨成果報告等印刷費。

臺北市北投區健康服務中心
歲出計畫提要及分支項目概況表

中華民國106年度

單位：新臺幣元

12 款 13 項 1 目 1 節 分支項目及用途別科目	預 算 數	說 明				
		單 位	數 量	單 價	金 額	內 容
特別費 房屋建築養護費 車輛及辦公器具養護費	72,000 48,128 55,868	月	12	3,500	42,000	委託保全公司辦理安全服務費用。
		臺、月、張	2x12x5144	0.7	86,419	影印機使用費。
		人、次	2x1	838	1,676	勞工安全衛生體檢費。
		人、次	6x1	838	5,028	公務人員安全衛生體檢費。
		人、月	1x12	6,000	72,000	主任特別費。
		年	1	48,128	48,128	鋼筋混凝土建造辦公房舍計426.53坪，修繕費30坪以內年列4,510元，超過30坪部分每增加1坪增列110元，共計如列數。
		臺、年	1x1	2,000	2,000	傳真機養護費。
		月	12	1,604	19,248	電話總機系統及線路維護。
三、會計業務	51,100	輛、年	1x1	1,620	1,620	重型公務機車養護費(2014年購置)。
		輛、年	1x1	33,000	33,000	客貨兩用車養護費(2012年購置)。
						較上年度預算數 51,100元，無增減。
		人事費	3,700			
加班值班費	3,700	人、小時	1x20	185	3,700	趕辦會計業務等工作加班費。
業務費	47,400					
外勤誤餐及交通費	2,400	人次	12	80	960	外勤人員逾時誤餐費。

臺北市北投區健康服務中心
歲出計畫提要及分支項目概況表

12-13-13

中華民國106年度

單位：新臺幣元

12 款 13 項 1 目 1 節	預 算 數	說 明				
分支項目及用途別科目		單 位	數 量	單 價	金 額	內 容
兼職費	30,000	人次	48	30	1,440	外勤人員交通費。
一般事務費	15,000	人、月	1x12	2,500	30,000	兼辦會計兼職費。
		本	50	110	5,500	本中心預算書印刷費(含審定本)。
		年	1	9,500	9,500	各類帳簿及表報等印刷費。
四、人事業務	100,915					較上年度預算數 100,915元，無增減。
人事費	3,515					
加班值班費	3,515	人、小時	1x19	185	3,515	趕辦人事業務加班費。
業務費	97,400					
外勤誤餐及交通費	2,400	人次	12	80	960	外勤人員逾時誤餐費。
		人次	48	30	1,440	外勤人員交通費。
兼職費	30,000	人、月	1x12	2,500	30,000	兼辦人事兼職費。
一般事務費	65,000	年	1	5,000	5,000	人事資料及表冊等印刷費。
		人、年	30x1	2,000	60,000	文康活動費(含本中心員工30人)。

臺北市北投區健康服務中心

歲出計畫提要及分支項目概況表

12-13-15

中華民國106年度

單位：新臺幣元

工作計畫名稱及編號	452501公共衛生	承辦單位	個案管理組、健康促進組	預算金額	26,601,110 元
-----------	------------	------	-------------	------	--------------

一、本工作計畫上年度預算數26,643,530元，前年度決算數27,442,155元。

二、本年度計畫內容及預期成果：

(一) 計畫內容：辦理保健業務、衛生教育、家戶健康服務、傳染病防治及其他相關業務活動等公共衛生工作，以維護市民健康。

(二) 預期成果：

1. 保健業務：本年度預計辦理有口腔衛生衛教宣導與檢查8,500人次，學校衛生指導60,000人次，癌症防治宣導與篩檢81,500人次，0-6 歲嬰幼兒保健服務20,000人次，中老年人疾病防治宣導與篩檢35,000人次，優生保健衛教指導8,500人次，長期照護衛教宣導與轉介服務2,600人次，家庭訪視6,000人次，合計222,100人次。
2. 衛生教育：本年度預計利用宣導與講座等方式之教育有51,000人次。
3. 家戶健康服務：本年度預計辦理訪視 4,600人次戶。
4. 傳染病防治：本年度預計辦理傳染病防治衛教宣導50,000人次，病媒蚊密度調查120里次。

三、分支項目及用途別科目預算明細表：

12 款 13 項 2 目 1 節	預 算 數	說 明				
分支項目及用途別科目		單 位	數 量	單 價	金 額	內 容
一、人員維持費	21,124,171					較上年度預算數 21,166,591元，減少 42,420元。
人事費	21,124,171					
法定編制人員待遇	18,421,550	年	1	18,421,550	18,421,550	職員22人人事費(詳人事費分析表)。
退休離職儲金	1,394,640	年	1	1,394,640	1,394,640	職員退休離職儲金(詳人事費分析表)。
保險	1,307,981	年	1	794,838	794,838	職員(工)健保費(詳人事費分析表)。
		年	1	513,143	513,143	職員公保費(詳人事費分析表)。
二、保健業務	2,644,341					較上年度預算數 2,644,341元，無增減。
人事費	46,620					

臺北市北投區健康服務中心
歲出計畫提要及分支項目概況表

中華民國106年度

單位：新臺幣元

12 款 13 項 2 目 1 節 分支項目及用途別科目	預 算 數	說 明				
		單 位	數 量	單 價	金 額	內 容
加班值班費	46,620	人、小時	18x14	185	46,620	各項業務加班費。
業務費	2,597,721					
通訊費	452,231	年	1	196,550	196,550	保健及其他相關業務用郵資。
		月	12	16,730	200,760	保健及其他相關業務用電話費。
		年	1	54,921	54,921	定期寄發各種癌症宣導單張、手冊及明信片催檢等相關通訊費。
保險費	17,520	人、年	146x1	120	17,520	志工保險費。
外勤誤餐及交通費	62,400	人次	240	80	19,200	外勤人員逾時誤餐費。
		人次	1440	30	43,200	外勤人員交通費。
按日按件計資酬金	205,840	節	48	1,600	76,800	辦理疾病防治、健康促進宣導及健康照護、社區支持團體等各項保健業務講師鐘點費。
		人次	1064	110	117,040	志工餐點及交通補助。
		人次	6	2,000	12,000	辦理疾病防治、健康促進宣導及健康照護、社區支持團體等各項保健業務專家出席費。
物品及材料	133,080	月	12	8,590	103,080	保健及其他相關業務用材料費。

臺北市北投區健康服務中心
歲出計畫提要及分支項目概況表

12-13-17

中華民國106年度

單位：新臺幣元

12 款 13 項 2 目 1 節	預 算 數	說 明				
分支項目及用途別科目		單 位	數 量	單 價	金 額	內 容
一般事務費	1,604,650	年	1	30,000	30,000	健康雲端保健服務生理量測相關器材與耗材等費用。
		月	12	1,000	12,000	辦場用床單等洗衣費。
		月	12	9,850	118,200	保健及其他相關業務用印刷費。
		次	1	20,000	20,000	本中心服務簡介製作費。
		份	1400	100	140,000	各項業務用宣導品。
		年	1	100,450	100,450	辦理疾病防治、健康促進宣導及健康照護、社區支持團體等各項保健業務用雜支。
		套	30	800	24,000	工作服。
		案	3000	30	90,000	辦理產後母乳哺育率追蹤諮詢費用。
設施及機械設備養護費	80,000	年	1	1,100,000	1,100,000	辦理社區健康生活型態及健康城市與安全社區營造等相關費用。
		年	1	20,000	20,000	一般儀器等修理保養。
		年	1	60,000	60,000	健康雲端保健服務業務照護設備硬體維護費、生醫類設備維護費。
運費	24,000	月	12	2,000	24,000	事業廢棄物等處理費。
國內組織會費	18,000	人、年	18x1	1,000	18,000	護理人員常年會費。
三、衛生教育	381,530					較上年度預算數 381,530元，無增減。

臺北市北投區健康服務中心
歲出計畫提要及分支項目概況表

中華民國106年度

單位：新臺幣元

12 款 13 項 2 目 1 節 分支項目及用途別科目	預 算 數	說 明				
		單 位	數 量	單 價	金 額	內 容
人事費	4,440					
加班值班費	4,440	人、小時	1x24	185	4,440	趕辦業務加班費。
業務費	377,090					
通訊費	2,300	年	1	2,300	2,300	衛生教育用郵資。
外勤誤餐及交通費	6,240	人次	24	80	1,920	外勤人員逾時誤餐費。
		人次	144	30	4,320	外勤人員交通費。
按日按件計資酬金	108,800	節	63	1,600	100,800	辦理急救、基本救命術訓練及社區衛生教育等講師鐘點費。
		人次	4	2,000	8,000	辦理轄區社區營造資源團體聯繫會議等專家學者出席專案諮詢費。
物品及材料	16,000	年	1	16,000	16,000	衛生教育業務等相關材料費。
一般事務費	232,600	年	1	30,000	30,000	衛生教育訓練、海報、宣導單張等印刷及製作費。
		年	1	18,000	18,000	講習用場地佈置、租借及茶水費。
		年	1	48,800	48,800	辦理急救、基本救命術訓練及社區衛生教育等業務用雜支。
		份	270	100	27,000	衛生教育宣導品。

臺北市北投區健康服務中心
歲出計畫提要及分支項目概況表

12-13-19

中華民國106年度

單位：新臺幣元

12 款 13 項 2 目 1 節	預 算 數	說 明				
分支項目及用途別科目		單 位	數 量	單 價	金 額	內 容
		年	1	96,800	96,800	辦理轄區社區營造資源團體聯繫會議等健康促進業務用雜支。
		人次	150	80	12,000	參加講習人員便當。
車輛及辦公器具養護費	6,000	年	1	6,000	6,000	衛生教育器材保養及修理費。
國內旅費	1,550	人、天	1x1	1,550	1,550	國內因公出差旅費。
運費	3,600	次	3	1,200	3,600	衛生教育、社區業務器材搬運費。
四、家戶健康服務	1,634,261					較上年度預算數 1,634,261元，無增減。
業務費	1,634,261					
通訊費	232,000					
		年	1	88,000	88,000	郵資。
		月	12	12,000	144,000	電話費。
外勤誤餐及交通費	27,360	人次	912	30	27,360	外勤人員交通費。
物品及材料	400,930	年	1	400,930	400,930	「試紙」(含血糖、血膽固醇、尿糖尿蛋白試紙)、「衛生耗材」(含酒精棉片、採血針、採血筆)與「測量儀器」(血糖、血膽固醇機器及血壓計)等。
一般事務費	973,971					
		年	1	73,971	73,971	健康服務資料印刷費。
		年	1	900,000	900,000	外聘訪員訪視費(包含弱勢族群、獨居長者、陽性個案訪視追蹤等)。

12-13-20

臺北市北投區健康服務中心
歲出計畫提要及分支項目概況表

中華民國106年度

單位：新臺幣元

12 款 13 項 2 目 1 節 分支項目及用途別科目	預 算 數	說 明				
		單 位	數 量	單 價	金 額	內 容
五、傳染病防治	816,807					較上年度預算數 816,807元，無增減。
業務費	816,807					
通訊費	7,500	年	1	7,500	7,500	郵資。
外勤誤餐及交通費	9,000	人次	300	30	9,000	外勤人員交通費。
物品及材料	17,000	年	1	17,000	17,000	防疫業務相關物品及材料費。
委辦費	726,958	年	1	726,958	726,958	委外辦理防疫工作。
一般事務費	56,349	年	1	2,000	2,000	防疫業務相關印刷費。
		份	250	100	25,000	防疫業務相關宣導品。
		年	1	29,349	29,349	防疫業務用雜支。

12-13-22

臺北市北投區健康服務中心

歲出計畫提要及分支項目概況表

中華民國106年度

單位：新臺幣元

工作計畫名稱及編號		承辦單位		預算金額			
457104其他設備		健康促進組		227,200 元			
一、本工作計畫上年度預算數197,547元，前年度決算數221,564元。 二、本年度計畫內容及預期成果： (一) 計畫內容：汰換個人電腦、網路及資訊周邊設備、套裝軟體。 (二) 預期成果：配合公務提供健全之設備，以提升行政績效。 三、分支項目及用途別科目預算明細表：							
12 款 13 項 3 目 1 節		說 明					
分支項目及用途別科目		預 算 數	單 位	數 量	單 價	金 額	內 容
設備及投資		227,200					
資訊軟硬體設備費		227,200					
			部	6	18,200	109,200	汰換個人電腦。
			年	1	98,000	98,000	網路及資訊周邊設備。
			年	1	20,000	20,000	套裝軟體。

臺北市北投區健康服務中心

12-13-23

成本估計及工作衡量表

中華民國106年度

單位：新臺幣元

科目名稱及編號	本年度預定 完成工作總數		本年度工作 總成本	單位成本					全年人員需要量			人年工作率	說明	
	單位	數量		本年度	上年度	前年度	比較		員	工	約聘僱			
							比上年度	比前年度						
12122 北投區健康服務中心			26,601,110						22					
452500 衛生業務			26,601,110						22					
452501 公共衛生	人戶里次	327,820	26,601,110	81	82	89	-1	-8	22			14,900.91		

科 目				合 計	經 常		
款	項	目 節	名 稱 及 編 號		小 計	01 人 事 費	02 業 務 費
12	13		12122 北投區健康服務中心	35,008,365	34,781,165	27,786,670	6,994,495
		1	450100 一般行政	8,180,055	8,180,055	6,611,439	1,568,616
		1	450101 行政管理	8,180,055	8,180,055	6,611,439	1,568,616
		2	452500 衛生業務	26,601,110	26,601,110	21,175,231	5,425,879
		1	452501 公共衛生	26,601,110	26,601,110	21,175,231	5,425,879
		3	457100 建築及設備	227,200			
		1	457104 其他設備	227,200			

健康服務中心
科目分析表

12-13-25

106年度

單位：新臺幣元

支 出			資 本 支 出			
04 獎補助及損失	05 債 務 費	06 預 備 金	小 計	03 設 備 及 投 資	04 獎補助及損失	06 預 備 金
			227,200	227,200		
			227,200	227,200		
			227,200	227,200		

12-13-26

臺北市北投區
歲 出 人 事

中華民國

科 目				預 算 人 數									全			
款	項	目	節	名 稱	合 計	民 意 代 表	員			工			聘 僱 人 員	臨 時 工	合 計	民 意 代 表 待 遇
							小 計	職 員	駐 衛 警	小 計	技 工 及 駕 駛	工 友				
12	13			北投區健康服務中心	30		26	26		4	2	2			27,786,670	
		1		一般行政	8		4	4		4	2	2			6,611,439	
			1	行政管理	8		4	4		4	2	2			6,611,439	
		2		衛生業務	22		22	22							21,175,231	
			1	公共衛生	22		22	22							21,175,231	

健康服務中心 費彙計表

12-13-27

106年度

單位：新臺幣元

年 度 人 事 費												
待 遇 保 險 及 退 離 職 金							其 他 報 酬				待 遇 準 備	
小 計	法定編制 人員待遇	技工及工 友待遇	約聘僱人 員待遇	公(勞)保 保險費	健 康 保 險 費	退休(職)或 離職儲金	小 計	臨時工工資	獎 金	其他給與		加班值班費
27,290,815	21,920,150	1,881,600		712,811	1,015,374	1,760,880	495,855			430,920	64,935	
6,166,644	3,498,600	1,881,600		199,668	220,536	366,240	444,795			430,920	13,875	
6,166,644	3,498,600	1,881,600		199,668	220,536	366,240	444,795			430,920	13,875	
21,124,171	18,421,550			513,143	794,838	1,394,640	51,060				51,060	
21,124,171	18,421,550			513,143	794,838	1,394,640	51,060				51,060	

12-13-28

臺北市北投區健康服務中心
資本支出分析表

中華民國106年度

單位：新臺幣元

機關及計畫名稱	合計	土地	房屋建築及設備費	公共建設及設施費	機械設備費	運輸設備費	資訊軟硬體設備費	雜項設備費	權利	投資	獎補助及損失
北投區健康服務中心	227,200						227,200				
建築及設備	227,200						227,200				
其他設備	227,200						227,200				

臺北市北投區健康服務中心

12-13-29

車輛明細表

中華民國106年度

單位：新臺幣元

工作計畫別	車輛種類	車號	廠牌及引擎號碼	購置年月	汽缸總排氣量 立方公分	合計	牌照稅	燃料使用費	油料(全年)			液化石油氣(全年)			養護費	檢驗執照及保險費
									數量 (公升)	單價	金額	數量 (公升)	單價	金額		
行政管理 合計	2輛 重型公務機車					101,868	11,230	6,630			45,312				34,620	4,076
	1輛 客貨兩用車															
	1輛 重型公務機車	913-MZQ	三陽Kz314517	2014.03	125	9,861		450	300.00	23.60	7,080				1,620	711
	1輛 客貨兩用車	7256-UX	中華 FU243H5A 4G69T8	2012.09	2,378	92,007	11,230	6,180	1,620.00	23.60	38,232				33,000	3,365

健康服務中心
濟性綜合分類表

12-13-31

106年度

單位：新臺幣千元

資本支出 合計	資 本								支 出							
	投 資 及 增 資			資 本 移 轉				土 地 購 入	無 形 資 產 購 置	固 定 資 本 形 成						
	對 營 業 基 金	對 非 營 業 特 種 基 金	對 民 間 企 業	對 企 業	對 家 庭 及 民 間 非 營 利 機 構	對 政 府	對 國 外			住 宅	非 住 宅 房 屋	其 他 營 建 工 程	運 輸 工 具	資 訊 軟 體	機 械 及 其 他 設 備	土 地 改 良
227													20	207		
227													20	207		