

中華民國 107 年度

12-13

(自107年1月1日起至107年12月31日止)

臺北市北投區健康服務中心

單 位 預 算

臺北市北投區健康服務中心

目 次

中華民國107年度

一、預算總說明	第	1頁
二、主要表		
(一)歲入預算表	第	5頁
(二)歲出預算表	第	6頁
三、附屬表		
(一)歲出計畫提要及分支項目概況表暨人事費分析表		
1.一般行政		
行政管理	第	9頁
2.衛生業務		
公共衛生	第	15頁
3.建築及設備		
其他設備	第	20頁
四、參考表		
(一)歲出用途別科目分析表	第	22頁
(二)歲出人事費彙計表	第	24頁
(三)資本支出分析表	第	26頁
(四)車輛明細表	第	27頁
(五)歲出按職能及經濟性綜合分類表	第	28頁

臺北市北投區健康服務中心

預 算 總 說 明

12-13-1

中華民國 107 年度

一、現行法定職掌及組織系統圖：

(一) 機關主要職掌：

本中心組織規程奉臺北市議會 93 年 7 月 7 日三讀通過修正，掌理本區公共衛生業務之推行。

(二) 內部分層業務：

本中心設置主任、秘書、下設個案管理組、健康促進組、兼辦會計、兼辦人事。預算員額員 27 人、工 4 人，合計 31 人。其內部分層業務如下：

主 任：綜理中心業務，並指揮監督所屬員工。

秘 書：綜核文稿、印信典守等有關事項。

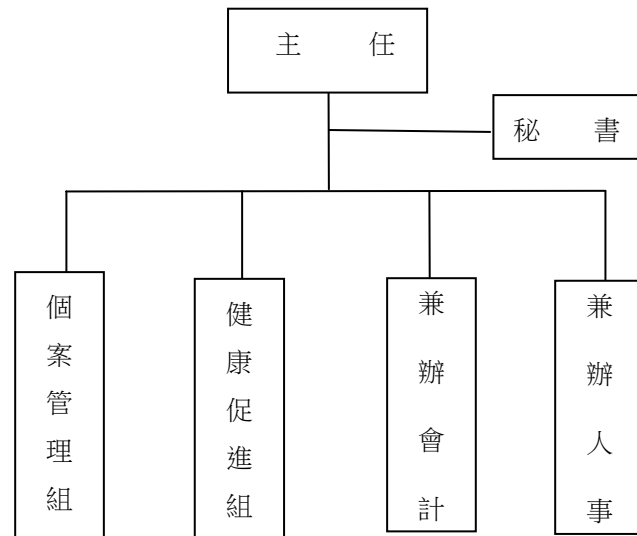
個案管理組：掌理家戶健康管理、弱勢族群服務，優生保健、中老年人疾病防治及個案管理等事項。

健康促進組：掌理學校衛生、婦幼衛生、癌症防治、生命統計、社區健康營造、急救技能訓練、衛生教育宣導及研考、文書管理、庶務、出納等事項。

兼辦會計：秉承上級主計機關之監督及指導，依法辦理歲計、會計、統計等事項。

兼辦人事：秉承上級人事機關之監督及指導，依法辦理人事管理查核等事項。

(三) 組織系統圖：



臺北市北投區健康服務中心

預算總說明

中華民國 107 年度

二、前年度及上年度已過期間計畫實施及預算執行情形：

(一) 前年度實施成果及決算辦理概況：

- 1.計畫實施：公共衛生工作量 382,236 人戶次，預算數 26,657,810 元，決算數 24,324,476 元，賸餘數 2,333,334 元，全數解繳市庫。
- 2.決算辦理概況：本中心前年度歲入預算數 0 元，決算數 26,374 元，超收數 26,374 元，主要原因係廠商逾期違約金收入及財產報廢殘值變賣收入覈實繳庫。歲出預算編列數 35,003,782 元，動支第一預備金 102,280 元，本中心調整後預算總額共計 35,106,062 元，決算數 32,594,154 元，決算數占預算 92.84%，賸餘數 2,511,908 元。

(二) 上年度已過期間(106 年 1 月至 106 年 6 月)計畫實施及預算執行情形：

- 1.計畫實施情形：本中心截至 106 年 6 月底止各項計畫工作量總計達 210,500 人戶里次。
- 2.預算執行情形：本中心截至 106 年 6 月底止預算執行情形如下：
 - (1)一般行政：上年度預算數 8,180,055 元，實際執行數 4,791,113 元，占預算分配數 5,683,000 元之 84.31%。
 - (2)衛生業務：上年度預算數 26,601,110 元，實際執行數 13,647,077 元，占預算分配數 18,351,000 元之 74.37%。
 - (3)建築及設備：上年度預算數 227,200 元，實際執行數 164,964 元，占預算分配數 187,000 元之 88.22%。

三、本年度施政(業務及工作)計畫重點及預算提要：

(一) 本年度計畫重點及預期績效：

加強衛生保健工作，以預防保健及健康促進為主，推動社區心理衛生，擴大 0 至 6 歲兒童保健，癌症防治及篩檢，中老年人疾病防治，並建立家戶健康資料，成為多元化社區健康管理者，以維本區市民健康，確保公共衛生成果。

- 1.實施婦幼衛生，辦理 0 至 6 歲兒童健康保健、優生保健、孕產婦保健、更年期婦女保健服務。
- 2.推行癌症防治及篩檢，中老年人疾病防治保健服務，長期照護個案服務。
- 3.公共衛生社區健康營造、菸害防制宣導、學校衛生、衛生教育，增進市民衛生常識。
- 4.加強社區家戶衛生改善，建立家戶健康資料管理，推行弱勢族群服務、地段管理、普遍家庭訪視工作。
- 5.推動社區心理衛生社區化教育、社區心理健康促進活動，進行社區精神病患追蹤照護，增進社區心理健康。

臺北市北投區健康服務中心
預 算 總 說 明

12-13-3

中華民國 107 年度

6.透過防疫業務順利進行，有效管理運用與執行社區傳染病防疫工作，提升本市傳染病防治處置之及時性與效益，有效維護市民健康。

(二) 本年度預算提要及成本估計：

歲出部分本年度預算共列 36,937,624 元，其中經常門預算 36,581,424 元，資本門預算 356,200 元，其明細如下：

- 1.一般行政預算共列 31,220,283 元，包括人事費 29,569,444 元、業務費 1,650,839 元。
- 2.衛生業務預算共列 5,361,141 元，包括業務費 5,361,141 元。
- 3.建築及設備預算共列 356,200 元，包括編列一對一分離式冷氣機（含安裝費）150,000 元、汰換個人電腦 6 部、網路及資訊週邊設備、套裝軟體等相關費用 206,200 元。

本 頁 空 白

臺北市北投區健康服務中心

歲 入 預 算 表

12-13-5

中華民國107年度

單位：新臺幣元

科 目				本 年 度 預 算 數			上 年 度 預 算 數	前 年 度 決 算 數	本 年 度 與 上 年 度 比 較	說 明
款	項	目	節	名 稱 及 編 號	合 計	經 常 門				
				總 計					26,374	
3				030000 罰款及賠償收入					1,604	
	79			12122 北投區健康服務中心					1,604	
		1		030300 賠償收入					1,604	
			1	030301 一般賠償收入					1,604	前年度決算數係廠商逾期違約金收入。
6				060000 財產收入					24,770	
	78			12122 北投區健康服務中心					24,770	
		1		060400 廢舊物資售價					24,770	
			1	060401 廢舊物資售價					24,770	前年度決算數係財產報廢殘值變賣收入。

臺北市北投區健康服務中心

12-13-7

歲 出 預 算 表

中華民國107年度

單位：新臺幣元

科 目				本 年 度 預 算 數			上 年 度 預 算 數	前 年 度 決 算 數	本 年 度 與 上 年 度 比 較	說 明	
款	項	目	節	名 稱 及 編 號	合 計	經 常 門					資 本 門
12	13	3	1	457100 建築及設備	356,200		356,200	227,200	269,590	129,000	2. 護理人員常年會費 19,000元，較上年度增列 1,000元。 3. 辦理急救、基本救命術訓練及社區衛生教育等講師鐘點費 120,000元，較上年度增列 19,200元。 4. 辦理轄區社區營造資源團體聯繫會議等健康促進業務用雜支 77,600元，較上年度減列 19,200元。 5. 「試紙」(含血糖、血膽固醇、尿糖尿蛋白試紙)、「衛生耗材」(含酒精棉片、採血針、採血筆)與「測量儀器」(血糖、血膽固醇機器及血壓計)等 334,392元，較上年度減列 66,538元。 6. 其他合共 4,810,149元，較上年度增列800元。
				457104 其他設備	356,200		356,200	227,200	269,590	129,000	

本 頁 空 白

臺北市北投區健康服務中心

歲出計畫提要及分支項目概況表

12-13-9

中華民國107年度

單位：新臺幣元

工作計畫名稱及編號	450101行政管理	承辦單位	健康促進組、兼辦會計、兼辦人事	預算金額	31,220,283 元
-----------	------------	------	-----------------	------	--------------

一、本工作計畫上年度預算數8,180,055元，前年度決算數8,000,088元。

二、本年度計畫內容及預期成果：

(一) 計畫內容：本計畫包括研考、文書管理、庶務、出納、會計、人事等一般經常性行政業務。

(二) 預期成果：配合本中心各組室工作需要，完成良好行政工作，以提升本中心業務績效。

三、分支項目及用途別科目預算明細表：

12 款 13 項 1 目 1 節 分支項目及用途別科目	預 算 數	說 明				
		單 位	數 量	單 價	金 額	內 容
一、人員維持費	29,569,444					較上年度預算數 6,166,644元，增加 23,402,800元。
人事費	29,569,444					
法定編制人員待遇	19,142,000	年	1	19,142,000	19,142,000	職員27人薪津(詳人事費分析表)。
技工及工友待遇	1,536,000	年	1	1,536,000	1,536,000	職工4人工資(詳人事費分析表)。
獎金	3,742,208	年	1	1,157,458	1,157,458	依考績法規定核發之獎金。
		年	1	2,584,750	2,584,750	依規定核發之年終工作獎金。
其他給與	932,840	年	1	486,800	486,800	休假補助費。
		人、月、段	3x12x1	630	22,680	員工上下班交通費。
		人、月、段	28x12x2	630	423,360	員工上下班交通費。
退休離職儲金	1,887,240	年	1	1,764,360	1,764,360	提撥退撫基金。

臺北市北投區健康服務中心
歲出計畫提要及分支項目概況表

中華民國107年度

單位：新臺幣元

12 款 13 項 1 目 1 節 分支項目及用途別科目	預 算 數	說 明				
		單 位	數 量	單 價	金 額	內 容
保險	1,840,679	年	1	122,880	122,880	提撥勞工退休準備金。
		年	1	1,081,368	1,081,368	職員及職工健保費。
加班值班費	488,477	年	1	649,175	649,175	職員公保費。
		年	1	110,136	110,136	職工勞保費。
		年	1	423,542	423,542	不休假出勤加班費。
		年	1	64,935	64,935	本中心員工辦理各項業務超時加班費。
二、一般業務	1,504,039				較上年度預算數 1,861,396元，減少 357,357元。	
業務費	1,504,039					
水電費	403,380	月	12	32,895	394,740	辦公大樓電費。
		月	12	720	8,640	辦公大樓水費。
其他業務租金	7,128	臺、月	2x12	297	7,128	飲水機租金。
稅捐及規費	18,310	年	1	11,230	11,230	公務車輛使用牌照稅(詳車輛明細表)。
		年	1	6,630	6,630	公務車輛燃料使用費(詳車輛明細表)。
		年	1	450	450	公務車輛檢驗費(詳車輛明細表)。

臺北市北投區健康服務中心
歲出計畫提要及分支項目概況表

12-13-11

中華民國107年度

單位：新臺幣元

12 款 13 項 1 目 1 節	預 算 數	說 明				
分支項目及用途別科目		單 位	數 量	單 價	金 額	內 容
保險費	3,626	年	1	3,626	3,626	公務車輛保險費(詳車輛明細表)。
按日按件計資酬金	27,050	年	1	14,250	14,250	消防公安安全環保設備等定期檢查費。
物品	150,144	節	8	1,600	12,800	員工教育訓練外聘講師鐘點費。
一般事務費	584,174	年	1	30,600	30,600	資訊用品及零組件。
		年	1	49,344	49,344	公務車輛油料費(詳車輛明細表)。
		年	1	70,200	70,200	電腦耗材。
		坪、月	426.53x12	45	230,326	辦公大樓清潔維持費。
		年	1	16,765	16,765	各項考核資料、工作計畫暨成果報告等印刷費。
		月	12	10,250	123,000	委託保全公司辦理安全服務費用。
		臺、月、張	2x12x5144	0.7	86,419	影印機使用費。
		人、次	2x1	838	1,676	勞工安全衛生體檢費。
		人、次	6x1	838	5,028	公務人員安全衛生體檢費。
		人、月	27x12	360	116,640	統籌業務費，按職員每人每月360元編列。
		人、月	4x12	50	2,400	統籌業務費，按駕駛、技工、工友每人每月50元編列。

臺北市北投區健康服務中心

歲出計畫提要及分支項目概況表

中華民國107年度

單位：新臺幣元

12 款 13 項 1 目 1 節 分支項目及用途別科目	預 算 數	說 明				
		單 位	數 量	單 價	金 額	內 容
特別費	72,000	人次	24	80	1,920	辦理一般業務逾時誤餐餐盒費用。
		人、月	1x12	6,000	72,000	主任特別費。
房屋建築養護費	48,128	年	1	48,128	48,128	鋼筋混凝土建造辦公房舍計426.53坪，修繕費30坪以內年列4,510元，超過30坪部分每增加1坪增列110元，共計如列數。
車輛及辦公器具養護費	62,245	臺、年	1x1	2,000	2,000	傳真機養護費。
		月	12	1,691	20,292	電話總機系統及線路維護。
		年	1	39,953	39,953	公務車輛養護費(詳車輛明細表)。
設施及機械設備養護費	57,000	年	1	45,000	45,000	分攤合署辦公大樓電梯保養費等(新增)。
		年	1	12,000	12,000	分攤合署辦公大樓機電系統保養維護費等(新增)。
資訊服務費	69,774	年	1	69,774	69,774	電腦設備及硬體維護費。
短程車資	1,080	年	1	1,080	1,080	辦理一般業務所需短程車資。
三、會計業務	47,400					較上年度預算數 51,100元，減少 3,700元。
業務費	47,400					
兼職費	30,000	人、月	1x12	2,500	30,000	兼辦會計兼職費。

臺北市北投區健康服務中心
歲出計畫提要及分支項目概況表

12-13-13

中華民國107年度

單位：新臺幣元

12 款 13 項 1 目 1 節 分支項目及用途別科目	預 算 數	說 明				
		單 位	數 量	單 價	金 額	內 容
一般事務費	15,960	本	50	110	5,500	本中心預算書印刷費(含審定本)。
		年	1	9,500	9,500	各類帳簿及表報等印刷費。
		人次	12	80	960	辦理會計業務逾時誤餐餐盒費用。
短程車資	1,440	年	1	1,440	1,440	辦理會計業務所需短程車資。
四、人事業務	99,400					較上年度預算數 100,915元，減少 1,515元。
業務費	99,400					
兼職費	30,000	人、月	1x12	2,500	30,000	兼辦人事兼職費。
一般事務費	67,960	年	1	5,000	5,000	人事資料及表冊等印刷費。
		人、年	31x1	2,000	62,000	文康活動費(含本中心員工31人)。
		人次	12	80	960	辦理人事業務逾時誤餐餐盒費用。
短程車資	1,440	年	1	1,440	1,440	辦理人事業務所需短程車資。

臺北市北投區健康服務中心

歲出計畫提要及分支項目概況表

12-13-15

中華民國107年度

單位：新臺幣元

工作計畫名稱及編號	452501公共衛生	承辦單位	個案管理組、健康促進組	預算金額	5,361,141 元
-----------	------------	------	-------------	------	-------------

一、本工作計畫上年度預算數26,601,110元，前年度決算數24,324,476元。

二、本年度計畫內容及預期成果：

(一) 計畫內容：辦理保健業務、衛生教育、家戶健康服務、傳染病防治及其他相關業務活動等公共衛生工作，以維護市民健康。

(二) 預期成果：

1. 保健業務：本年度預計辦理有口腔衛生衛教宣導與檢查8,500人次，學校衛生指導60,000人次，癌症防治宣導與篩檢81,500人次，0-6 歲嬰幼兒保健服務20,000人次，中老年人疾病防治宣導與篩檢35,000人次，優生保健衛教指導8,500人次，長期照護衛教宣導與轉介服務2,600人次，家庭訪視6,000人次，合計222,100人次。
2. 衛生教育：本年度預計利用宣導與講座等方式之教育有51,000人次。
3. 家戶健康服務：本年度預計辦理訪視 4,600人次戶。
4. 傳染病防治：本年度預計辦理傳染病防治衛教宣導50,000人次，病媒蚊密度調查120里次。

三、分支項目及用途別科目預算明細表：

12 款 13 項 2 目 1 節 分支項目及用途別科目	預 算 數	說 明				
		單 位	數 量	單 價	金 額	內 容
一、保健業務	2,599,521					較上年度預算數 2,644,341元，減少 44,820元。
業務費	2,599,521					
通訊費	452,231					
		年	1	196,550	196,550	保健及其他相關業務用郵資。
		月	12	16,730	200,760	保健及其他相關業務用電話費。
		年	1	54,921	54,921	定期寄發各種癌症宣導單張、手冊及明信片催檢等相關通訊費。
保險費	17,520	人、年	146x1	120	17,520	志工保險費。
按日按件計資酬金	88,800	節	48	1,600	76,800	辦理疾病防治、健康促進宣導及健康照護、社區支持團體等各項保健業務講師鐘點

臺北市北投區健康服務中心

歲出計畫提要及分支項目概況表

中華民國107年度

單位：新臺幣元

12 款 13 項 2 目 1 節 分支項目及用途別科目	預 算 數	說 明				
		單 位	數 量	單 價	金 額	內 容
物品	133,080	人次	6	2,000	12,000	辦理疾病防治、健康促進宣導及健康照護、社區支持團體等各項保健業務專家出席費。
		月	12	8,590	103,080	保健及其他相關業務用材料費。
一般事務費	1,741,690	年	1	30,000	30,000	健康雲端保健服務生理量測相關器材與耗材等費用。
		月	12	1,000	12,000	辦場用床單等洗衣費。
		月	12	9,850	118,200	保健及其他相關業務用印刷費。
		次	1	20,000	20,000	本中心服務簡介製作費。
		份	1400	100	140,000	各項業務用宣導品。
		年	1	100,450	100,450	辦理疾病防治、健康促進宣導及健康照護、社區支持團體等各項保健業務用雜支。
		套	31	800	24,800	工作服。
		案	3000	30	90,000	辦理產後母乳哺育率追蹤諮詢費用。
		年	1	1,100,000	1,100,000	辦理社區健康生活型態及健康城市與安全社區營造等相關費用。
		人次	240	80	19,200	辦理保健業務逾時誤餐餐盒費用。

臺北市北投區健康服務中心

歲出計畫提要及分支項目概況表

12-13-17

中華民國107年度

單位：新臺幣元

12 款 13 項 2 目 1 節	預 算 數	說 明				
分支項目及用途別科目		單 位	數 量	單 價	金 額	內 容
設施及機械設備養護費	80,000	人次	1064	110	117,040	志工餐點及交通補助。
		年	1	20,000	20,000	一般儀器等修理保養。
		年	1	60,000	60,000	健康雲端保健服務業務照護設備硬體維護費、生醫類設備維護費。
運費	24,000	月	12	2,000	24,000	事業廢棄物等處理費。
國內組織會費	19,000	人、年	19x1	1,000	19,000	護理人員常年會費。
短程車資	43,200	年	1	43,200	43,200	辦理保健業務所需短程車資。
二、衛生教育	377,090					較上年度預算數 381,530元，減少 4,440元。
業務費	377,090					
通訊費	2,300	年	1	2,300	2,300	衛生教育用郵資。
按日按件計資酬金	128,000	節	75	1,600	120,000	辦理急救、基本救命術訓練及社區衛生教育等講師鐘點費。
		人次	4	2,000	8,000	辦理轄區社區營造資源團體聯繫會議等專家學者出席專案諮詢費。
物品	16,000	年	1	16,000	16,000	衛生教育業務等相關材料費。
一般事務費	215,320	年	1	30,000	30,000	衛生教育訓練、海報、宣導單張等印刷及製作費。

臺北市北投區健康服務中心

歲出計畫提要及分支項目概況表

中華民國107年度

單位：新臺幣元

12 款 13 項 2 目 1 節	預 算 數	說 明				
分支項目及用途別科目		單 位	數 量	單 價	金 額	內 容
		年	1	18,000	18,000	講習用場地佈置、租借及茶水費。
		年	1	48,800	48,800	辦理急救、基本救命術訓練及社區衛生教育等業務用雜支。
		份	270	100	27,000	衛生教育宣導品。
		年	1	77,600	77,600	辦理轄區社區營造資源團體聯繫會議等健康促進業務用雜支。
		人次	150	80	12,000	參加講習人員逾時誤餐餐盒費用。
		人次	24	80	1,920	辦理衛生教育業務逾時誤餐餐盒費用。
車輛及辦公器具養護費	6,000	年	1	6,000	6,000	衛生教育器材保養及修理費。
國內旅費	1,550	人、天	1x1	1,550	1,550	國內因公出差旅費。
運費	3,600	次	3	1,200	3,600	衛生教育、社區業務器材搬運費。
短程車資	4,320	年	1	4,320	4,320	辦理衛生教育業務所需短程車資。
三、家戶健康服務	1,567,723					較上年度預算數 1,634,261元，減少 66,538元。
業務費	1,567,723					
通訊費	232,000	年	1	88,000	88,000	郵資。
		月	12	12,000	144,000	電話費。

臺北市北投區健康服務中心
歲出計畫提要及分支項目概況表

12-13-19

中華民國107年度

單位：新臺幣元

12 款 13 項 2 目 1 節	預 算 數	說 明				
分支項目及用途別科目		單 位	數 量	單 價	金 額	內 容
物品	334,392	年	1	334,392	334,392	「試紙」(含血糖、血膽固醇、尿糖尿蛋白試紙)、「衛生耗材」(含酒精棉片、採血針、採血筆)與「測量儀器」(血糖、血膽固醇機器及血壓計)等。
一般事務費	973,971	年	1	73,971	73,971	健康服務資料印刷費。
		年	1	900,000	900,000	外聘訪員訪視費(包含弱勢族群、獨居長者、陽性個案訪視追蹤等)。
短程車資	27,360	年	1	27,360	27,360	辦理家戶健康服務業務所需短程車資。
四、傳染病防治	816,807					較上年度預算數 816,807元，無增減。
業務費	816,807					
通訊費	7,500	年	1	7,500	7,500	郵資。
物品	17,000	年	1	17,000	17,000	防疫業務相關物品及材料費。
委辦費	726,958	年	1	726,958	726,958	委外辦理防疫工作。
一般事務費	56,349	年	1	2,000	2,000	防疫業務相關印刷費。
		份	250	100	25,000	防疫業務相關宣導品。
		年	1	29,349	29,349	防疫業務用雜支。
短程車資	9,000	年	1	9,000	9,000	辦理傳染病防治業務所需短程車資。

臺北市北投區健康服務中心

歲出計畫提要及分支項目概況表

中華民國107年度

單位：新臺幣元

工作計畫名稱及編號	457104其他設備	承辦單位	健康促進組	預算金額	356,200 元	
<p>一、本工作計畫上年度預算數227,200元，前年度決算數269,590元。</p> <p>二、本年度計畫內容及預期成果：</p> <p>（一）計畫內容：汰換個人電腦、網路及資訊周邊設備、套裝軟體及一對一分離式冷氣(含安裝費)。</p> <p>（二）預期成果：配合公務提供健全之設備，以提升行政績效。</p> <p>三、分支項目及用途別科目預算明細表：</p>						
12 款 13 項 3 目 1 節	預 算 數	說 明				
分支項目及用途別科目		單 位	數 量	單 價	金 額	內 容
一、其他設備	356,200					較上年度預算數 227,200元，增加 129,000元。
設備及投資	356,200					
資訊軟硬體設備費	206,200					
		部	6	25,200	151,200	汰換個人電腦。
		年	1	35,000	35,000	網路及資訊周邊設備。
		年	1	20,000	20,000	套裝軟體。
雜項設備費	150,000	臺	6	25,000	150,000	一對一分離式冷氣機(含安裝費)。

本 頁 空 白

臺北市北投區
歲出用途別

中華民國

科 目				合 計	經 常			
款	項	目	節		名 稱 及 編 號	小 計	01 人 事 費	02 業 務 費
12	13			12122 北投區健康服務中心	36,937,624	36,581,424	29,569,444	7,011,980
		1		450100 一般行政	31,220,283	31,220,283	29,569,444	1,650,839
			1	450101 行政管理	31,220,283	31,220,283	29,569,444	1,650,839
		2		452500 衛生業務	5,361,141	5,361,141		5,361,141
			1	452501 公共衛生	5,361,141	5,361,141		5,361,141
		3		457100 建築及設備	356,200			
			1	457104 其他設備	356,200			

健康服務中心
科目分析表

12-13-23

107年度

單位：新臺幣元

支 出			資 本 支 出			
04 獎 補 助 費	05 債 務 費	06 預 備 金	小 計	03 設 備 及 投 資	04 獎 補 助 費	06 預 備 金
			356,200	356,200		
			356,200	356,200		
			356,200	356,200		

臺北市北投區
歲 出 人 事

中華民國

科 目				預 算 人 數									全			
款	項	目	節	名 稱	合 計	民 意 代 表	員			工			聘 僱 人 員	臨 時 工	合 計	民 意 代 表 待 遇
							小 計	職 員	駐 衛 警	小 計	技 工 及 駕 駛	工 友				
12	13			北投區健康服務中心	31		27	27		4	2	2			29,569,444	
			1	一般行政	31		27	27		4	2	2			29,569,444	
			1	行政管理	31		27	27		4	2	2			29,569,444	

健康服務中心

費彙計表

12-13-25

107年度

單位：新臺幣元

年 度 人 事 費												
待 遇 保 險 及 退 離 職 金							其 他 報 酬					待 遇 準 備
小 計	法定編制 人員待遇	技工及工 友待遇	約聘僱人 員待遇	公(勞)保 保險費	健 康 保 險 費	退休(職)或 離職儲金	小 計	臨時工工資	獎 金	其他給與	加班值班費	
24,405,919	19,142,000	1,536,000		759,311	1,081,368	1,887,240	5,163,525		3,742,208	932,840	488,477	
24,405,919	19,142,000	1,536,000		759,311	1,081,368	1,887,240	5,163,525		3,742,208	932,840	488,477	
24,405,919	19,142,000	1,536,000		759,311	1,081,368	1,887,240	5,163,525		3,742,208	932,840	488,477	

臺北市北投區健康服務中心
資 本 支 出 分 析 表

中華民國107年度

單位：新臺幣元

機 關 及 計 畫 名 稱	合 計	土 地	房 屋 建 築 及 設 備 費	公 共 建 設 及 設 施 費	機 械 設 備 費	運 輸 設 備 費	資 訊 軟 硬 體 設 備 費	雜 項 設 備 費	權 利	投 資	獎 補 助 費
北投區健康服務中心	356,200						206,200	150,000			
建築及設備	356,200						206,200	150,000			
其他設備	356,200						206,200	150,000			

臺北市北投區健康服務中心

12-13-27

車輛明細表

中華民國107年度

單位：新臺幣元

工作計畫別	車輛種類	車號	廠牌及引擎號碼	購置年月	汽缸總排氣量 立方公分	合計	牌照稅	燃料使用費	油料(全年)			液化石油氣(全年)			養護費	檢驗執照及保險費
									數量 (公升)	單價	金額	數量 (公升)	單價	金額		
行政管理 合計	重型公務機車 客貨兩用車 重型公務機車 客貨兩用車	2輛				111,233	11,230	6,630			49,344				39,953	4,076
		1輛														
		1輛														
		913-MZQ	三陽Kz314517	2014.03	125	10,491		450	300.00	25.70	7,710				1,620	711
		7256-UX	中華 FU243H5A 4G69T8	2012.09	2,378	100,742	11,230	6,180	1,620.00	25.70	41,634				38,333	3,365

濟性綜合分類表

107年度

單位：新臺幣千元

資本支出 合計	資 本 移 轉			土地購 入	無形 資產 購置	出 形 成								
	投 資 及 增 資					固 定 資 本		形 成						
	對營業 基金	對非營業 特種基金	對民間 企業			對企 業	對家庭及民間 非營利機構	對政府	對國 外	住 宅	非住宅 房 屋	其他營建 工 程	運 輸 工 具	資 訊 軟 體
356												20	336	
356												20	336	