

# 臺北市政府交通會報

## 110 年第 8 次會議

### 議程資料

中華民國 110 年 9 月 24 日

# 臺北市政府交通會報 110 年第 8 次會議議程

時 間	議 程	單 位	頁碼
10:30~10:40	頒獎：110 年第 1 期臺北市市區公車營運服務指標評鑑榮獲優等公車業者公開表揚典禮	公運處	-
10:40~10:50	交通會報歷次會議指(裁)示事項辦理情形	各單位	1
報告案（以下各案口頭簡報時間 7 分鐘）			
10:50~11:00	(一) 本市交通執法及事故分析報告案	警察局	5
11:00~11:10	(二) 110年10月交通安全月執行計畫	交通局	15
11:10~11:20	(三) 捷運車廂擁擠度即時告知功能	捷運公司	25
11:20~11:25	臨時動議		
11:25~11:30	主席結論		

# 臺北市政府交通會報歷次會議指(裁)示事項暨辦理情形表

日期：110年9月24日

報告(提)案暨指(裁)示事項	主(協)辦機關	辦理情形	處理等級
<b>一、本府交通會報110年第5次會議主席指(裁)示事項辦理情形</b>			
(一) 交通事故資料之設籍分析，現行採駕籍統計，無法精確統計，非好的參數，請交通局及警察局再檢討適合之參數予以分析。	交通局 警察局	一、交通局已就107年至109年本市交通事故資料進行設籍(戶籍)等特性分析，並分析整體事故之性別、星期、時段、行政區及整體肇事原因等特性，及進行傷亡事故之車種年齡層交叉分析，探討事故重點族群，並加強防制作為。  二、本案預計9月30日前將相關分析結果提報予市長室。	B
<b>二、本府交通會報110年第6次會議主席指(裁)示事項辦理情形</b>			
(一) 智慧號誌建置案，請交工處邀該領域專家辦理座談會並檢討執行時程，列管2個月。	交工處	交工處業於9月2日邀集專家辦理座談會，依專家意見修正計畫內容及時程，預計9月30日前完成。	B
(二) 調度公車間距之改善措施，依公運處所提改善方式擴大辦理；另請公運處邀該領域專家學者辦理座談會，列管2個月。	公運處	一、交通局已於8月26日邀集專家學者、業界代表座談。綜合專家學者意見及公運處作為綜整如下：  (一)透過車輛平衡間距系統確認與前後車站位數，降低連班發生機率，並預計110年10月底完成以系統自動化方式直接傳達訊息予駕駛員，以維持穩定旅運服務；另尋合適點進行臨時停靠改善連班。  (二)稽核公車業者並督飭其應準點	A

報告(提)案暨指(裁)示事項	主(協)辦機關	辦理情形	處理等級
		發車。 二、本案已於9月23日將相關辦理情形提報予市長室。	
<b>三、本府交通會報110年第7次會議主席指(裁)示事項辦理情形</b>			
(一)本市交通尖峰時段已回復至疫情三級警戒前車流量，且近期多雨，請警察局加強交通疏導。	警察局	警察局業自7月27日起全面恢復疫情警戒前一般日尖峰時間交通疏導勤務崗位(計634處)，並請各分局掌握天候及轄區交通狀況，適時啟動雨天方案提前到崗，疏導至車流恢復正常始得收勤，同時增派警力加強路況查報作為。	A
(二)為因應中秋連假期間各主要景點車潮，請警察局預為籌劃相關交通疏導措施。	警察局	警察局業於8月27日通函各分局依轄區交通特性規劃中秋連假交通疏導勤務，加強節前、中、後市區主要道路監控、查報、疏導及事故案件快速處置等勤務作為，以維交通順暢。	A
(三)有關強化外送員外觀辨識，請交通局邀集交通大隊、勞動局及產業局等相關單位，研議檢討修正現行自治條例規範，於修正通過前研究如何以現有行政命令有效管理，列管1個月。	交通局 警察局 勞動局 產業局	一、「臺北市外送平台業者管理自治條例」刻正進行通盤檢討作業，交通局已提供修法意見予勞動局，該條例預計今年底前送法務局審議。 二、自治條例修正完成之前，將暫以「臺北市政府外送平台業者輔導要點」進行管理，交通局業於9月11日提供意見予勞動局，勞動局將依程序辦理後續	A

報告(提)案暨指(裁)示事項	主(協)辦機關	辦理情形	處理等級
		<p>修法事宜。</p> <p>三、在完成修法前，針對現行無法透過外送箱辨識之平台業者，交通局已要求其應洽配合貨運業規範所屬外送員於執行運送任務時，於外送箱放置識別卡標示外送平台名稱。警察局並持續要求員警處理相關交通事故時，應詢問是否執行外送業務，落實註記，俾供交通局每月公告外送員事故資料準確性，以及以利後續分析外送員之交通事故原因及擬定因應對策。</p>	
<p>(四)有關年輕機車族群交通事故防制，請交通局邀集本府教育局與新北市政府溝通合作防制作為，並加強推廣參加駕訓班訓練考照等事宜，列管1個月。</p>	<p>交通局 教育局</p>	<p>交通局業於9月17日召開雙北合作18至25歲機車交通事故防制作為會議，邀集新北市政府、監理所等相關單位，研議合作教育及宣導作為，會議決議如下：</p> <p>一、請新北市政府教育局協助推廣機車安駕訓練課程，並針對高三生提供機車安全教育動態教學課程，以提升防禦駕駛觀念。</p> <p>二、請雙市交通局提供宣導資源互相交流運用，共同加強宣導。</p> <p>三、請雙市警察局針對雙北跨轄聯外橋樑及重要要道路段加強執</p>	<p>A</p>

報告(提)案暨指(裁)示事項	主(協)辦機關	辦理情形	處理等級
		<p>法強度及見警率。</p> <p>四、雙市交通局將於明年暑假(7、8月)合作推廣機車安全月，整合工程、宣導、教育及執法，共同防制雙北機車事故。</p>	
<p>(五)為提升公有停車場月票線上支付比例，請停管處研議除首購優惠外，再提供每次購買優惠，列管1個月。</p>	<p>停管處</p>	<p>停管處已規劃自販售110年10月月票起，除以智慧支付購買月票首購優惠300元外，第2次以上以智慧支付購買月票者每月100元優惠，並於9月17日發布新聞稿。</p>	<p>A</p>
<p>(六)停管處辦理新建停車場工程，若涉及既有停車場改建期間將減少停車位，請研議將替代停車對策建立 SOP 納入內控機制，列管3個月。</p>	<p>停管處</p>	<p>停管處刻正研擬相關機制中。</p>	<p>B</p>

附註：

案件處理等級分辨原則如后：

A級—已依案執行：列管案件執行完成或屬經常性辦理業務執行成效良好者，解除列管。

B級—正依案執行：繼續列管。

C級—計畫執行：請註明計畫辦理年度或完成評估期限，繼續列管。

D級—無法執行：請註明原因。

臺北市政府交通會報110年第8次會議

# 本市交通執法及事故分析報告案

提報單位：臺北市政府警察局  
交通警察大隊

1

## 大綱

壹、交通事故分析

貳、執法績效分析

參、近期工作重點

# 壹、交通事故分析

## 一、六都交通事故統計

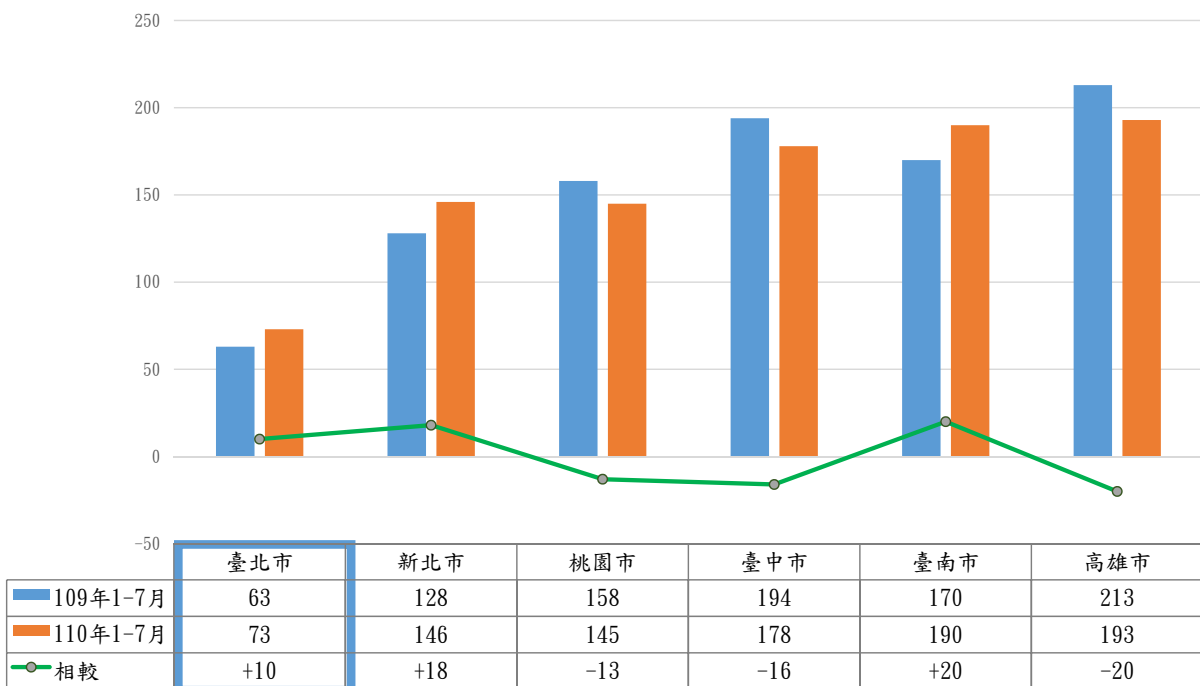
六都	110年1-8月
臺北市	1.84
新北市	2.48
桃園市	5.02
臺中市	4.18
臺南市	6.93
高雄市	4.12

	109年1-8月	110年1-8月	增減人數
臺北市	40	48	+8
新北市	93	100	+7
桃園市	114	114	0
臺中市	133	118	-15
臺南市	114	130	+16
高雄市	131	114	-17

- (一) 本市110年1-8月每十萬人口A1死亡人數1.84人，為全國最低，臺南市6.93人最高。
- (二) 本市110年1-8月A1死亡人數48人為六都最少，最高為臺南市130人；本市與去年同期相比增加8人。

3

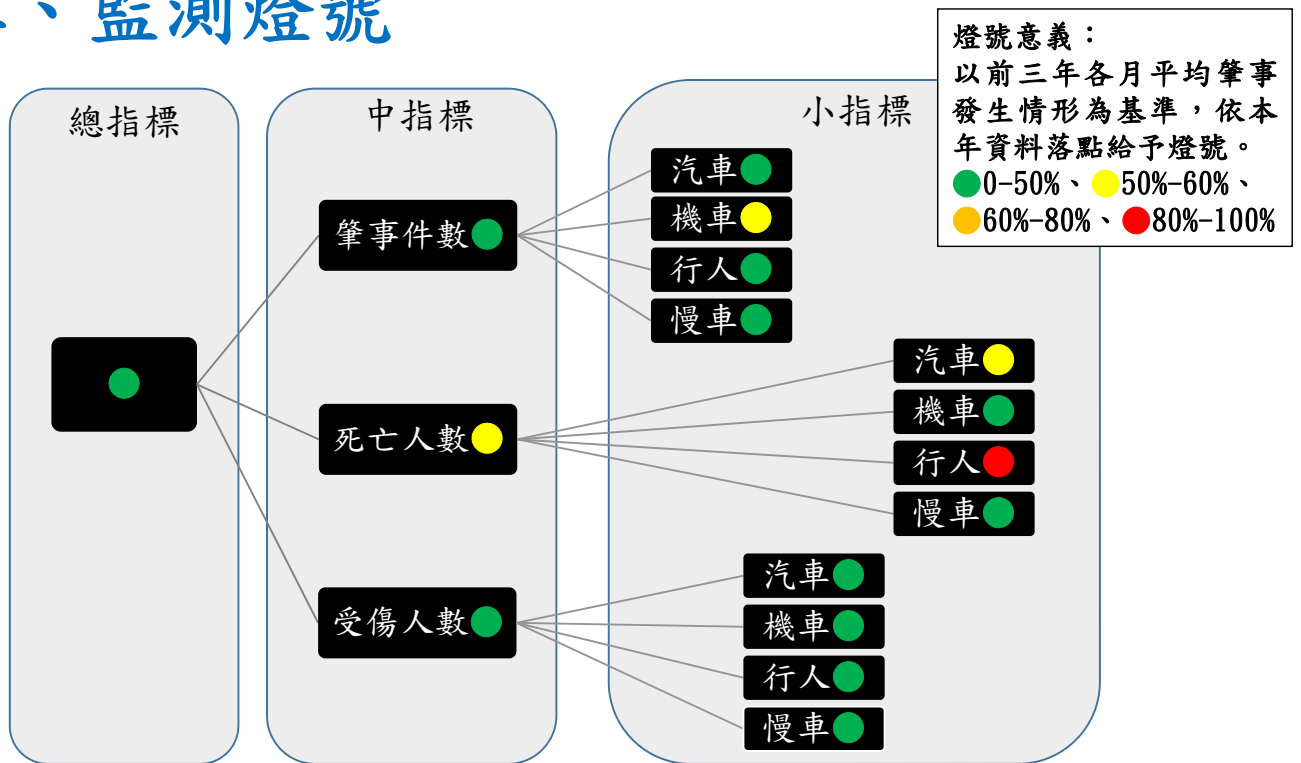
### 30日交通事故死亡人數統計



- (三) 依據交通部統計110年1-7月交通事故30日內死亡人數，本市為73人，為六都最低，與109年同期63人比較，增加10人。



## 二、監測燈號



110年1-8月交通事故監測燈號總指標為綠燈，中指標肇事事件數及受傷人數為綠燈、死亡人數為黃燈，另小指標「行人」死亡人數為紅燈(為警戒燈號)。

## 三、交通事故死傷數據

110年1-8月A1、A2類交通事故發生14,809件，死亡48人、受傷19,941人，較前3年基準值肇事事件數減少556件(綠燈)、死亡人數增加0.2人(黃燈)、受傷人數減少313人(綠燈)；**總指標監測燈號為綠燈**。

總指標	中指標	110年1-8月	前3年基準值	增減情形
●	肇事事件數 ●	14,809	15,365	減少556件
	死亡人數 ●	48	47.8	增加0.2人
	受傷人數 ●	19,941	20,254	減少313人

備註:各項目統計車種為汽車、機車、行人、慢車

近三個月(110年6-8月)單月監測燈號：

8月份死亡人數為紅燈，肇事件數、受傷人數均維持綠燈。

中指標	單月燈號		
	110年6月	110年7月	110年8月
肇事件數	●	●	●
死亡人數	●	●	●
受傷人數	●	●	●

備註:各項目統計車種為汽車、機車、行人、慢車

7

## 四、異常燈號分析與策進

### 行人

小指標	前二期燈號	當期燈號	110年1-8月	前3年基準值	增減情形
行人肇事	●●	●	168	204	減少36件
行人死亡	●●	●	25	17.3	增加7.7人
行人受傷	●●	●	1,127	1,379	減少252人

110年1-8月行人A1、A2類交通事故，肇事168件，死亡25人、受傷1,127人，較前3年基準值肇事事件數減少36件(綠燈)、死亡人數增加7.7人(紅燈)、受傷人數減少252人(綠燈)。

備註:統計時間當期為110年1-8月、前二期分別為110年1-6月、110年1-7月。

(一)分析：

110年1-8月行人死亡事故發生25件，車輛肇事原因以「搶越行人穿越道」最多、「未注意車前狀況」次之；行人自身違規21件，比例高達84%，行人肇事原因以「闖紅燈」最多、「未行走行人穿越道」次之。

(二)策進作為：

1. 持續要求各分局加強車輛不禮讓行人違規取締，統計110年1-8月取締8,281件。
2. 持續要求各分局加強行人違規取締，統計110年1-8月取締15,448件。

9

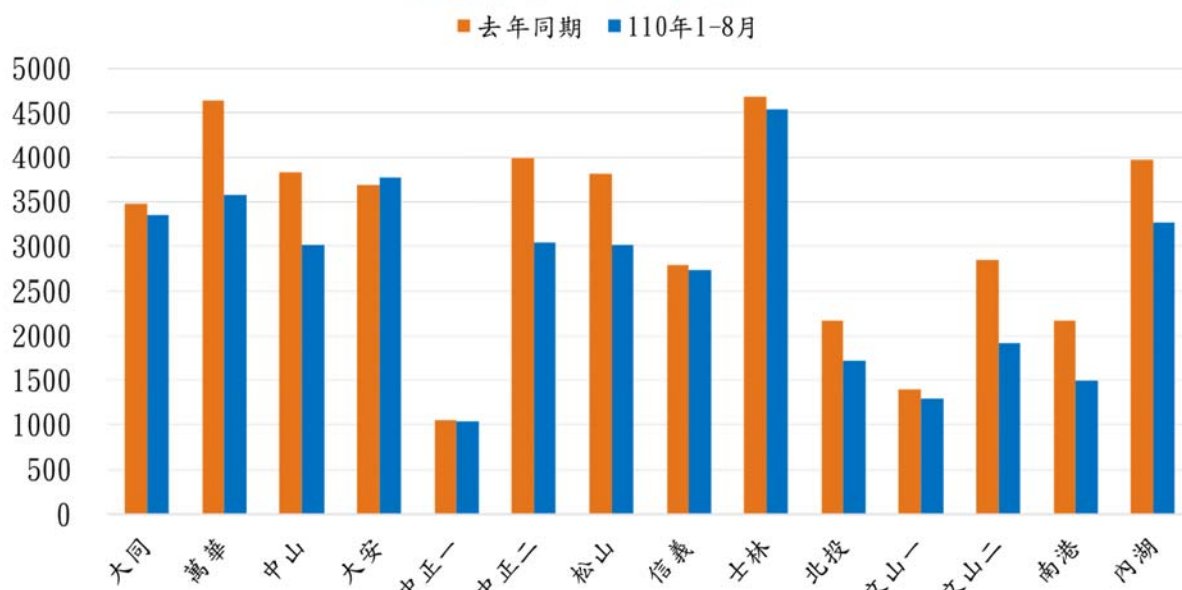
## 加強A1交通事故重點防制工作

為因應9月起開學年輕機車事故防制，並配合交通部10月份全國交通安全月活動，本局規劃「110年9-10月交安守護專案」，透過新聞稿發布、廣播電台、至各級學校或機關團體宣講、擺設交通安全宣導攤位等多元管道，加強交安宣導，並加強「違反號誌管制」（闖紅燈、未依號誌指示左、右轉）、「車不讓人」、「移動式測速照相」、「行人違規」等易肇事違規執法取締。

## 貳、執法績效分析

### 一、機車違規取締

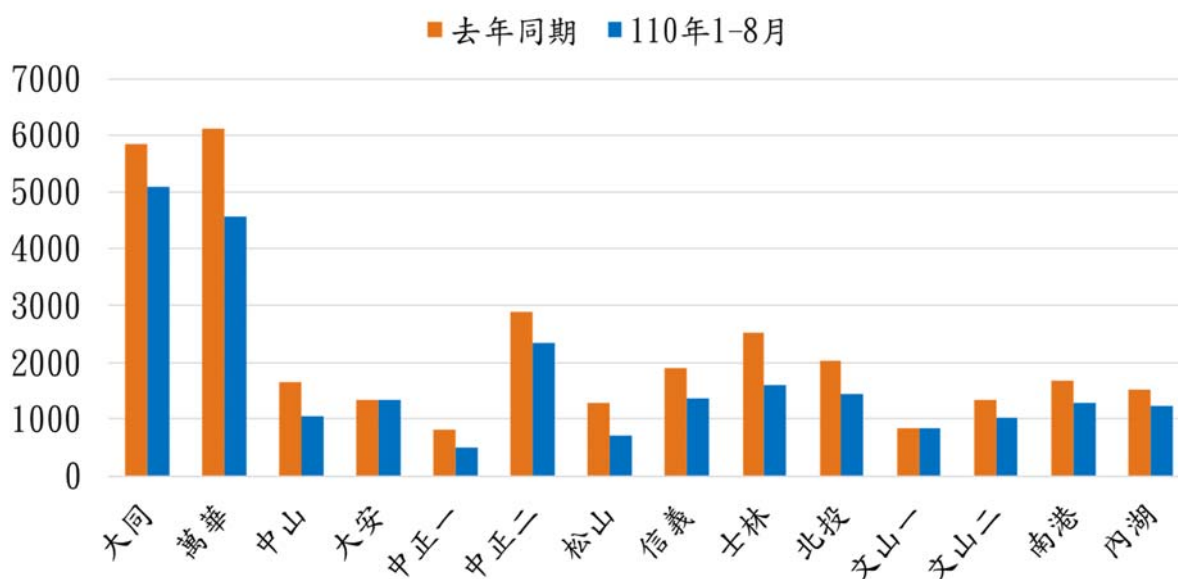
本局取締機車違反號誌管制件數統計表



110年1-8月取締機車違反號誌管制37,989件，較去年同期減少6,710件，本局將持續依轄區特性落實取締。

11

本局取締機車無照駕駛件數統計表

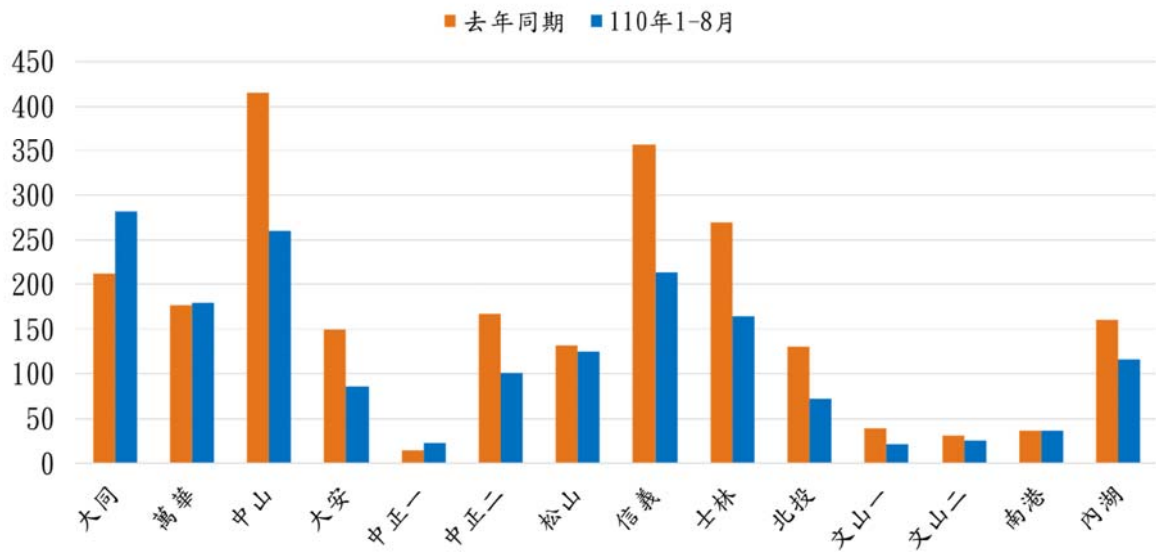


110年1-8月取締機車無照駕駛25,599件，較去年同期減少7,385件，本局將持續依轄區特性落實取締。

12

## 二、酒後駕車取締

本局取締酒後駕車件數統計表

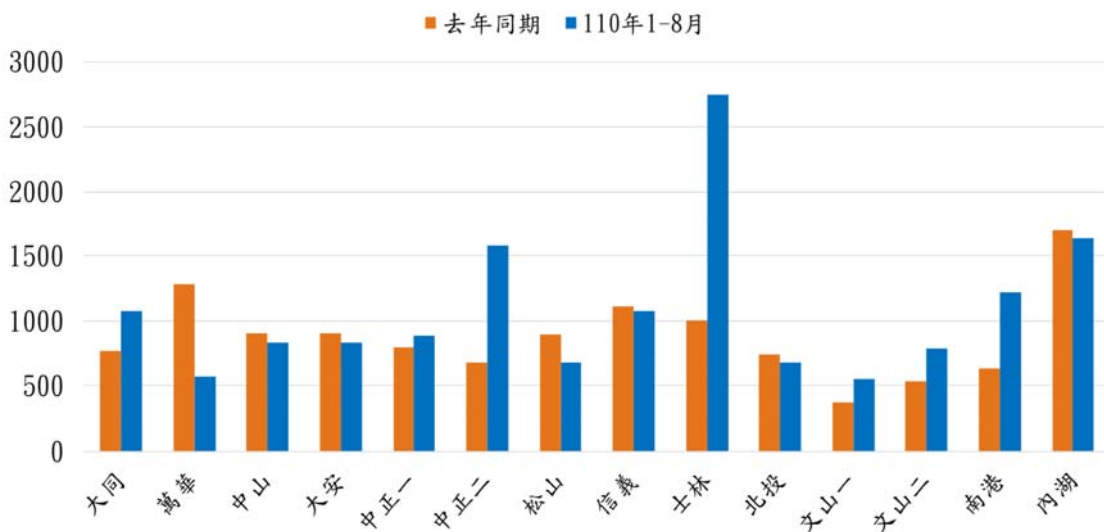


110年1-8月取締酒後駕車計2,044件，較去年同期減少808件，本局將持續依轄區特性落實取締。

13

## 三、行人違規取締

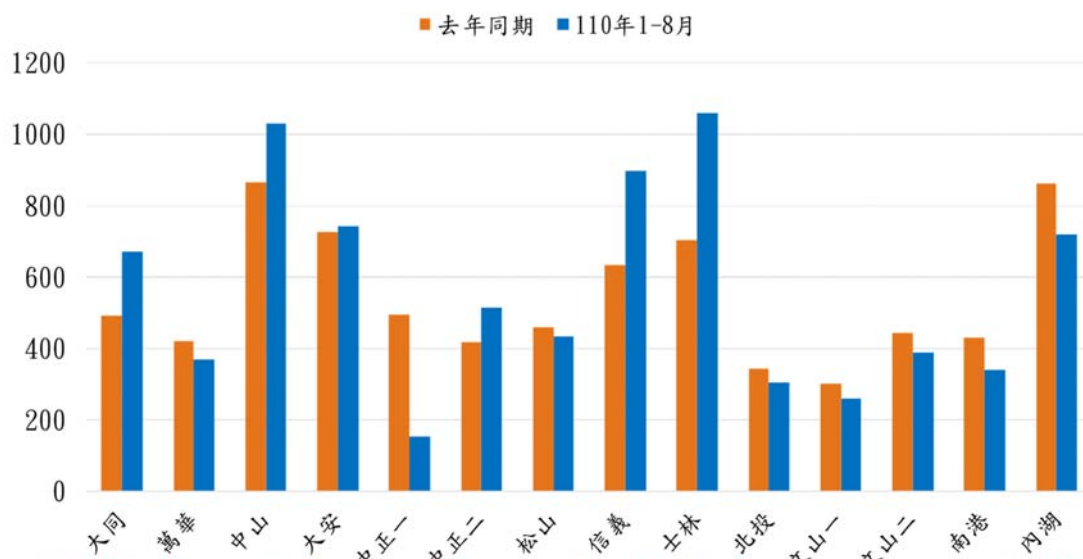
本局取締行人違規件數統計表



110年1-8月取締行人違規15,448件，較去年同期增加2,796件，本局將持續依轄區特性落實取締。

## 四、車輛不禮讓行人取締

本局取締車輛不禮讓行人件數統計表

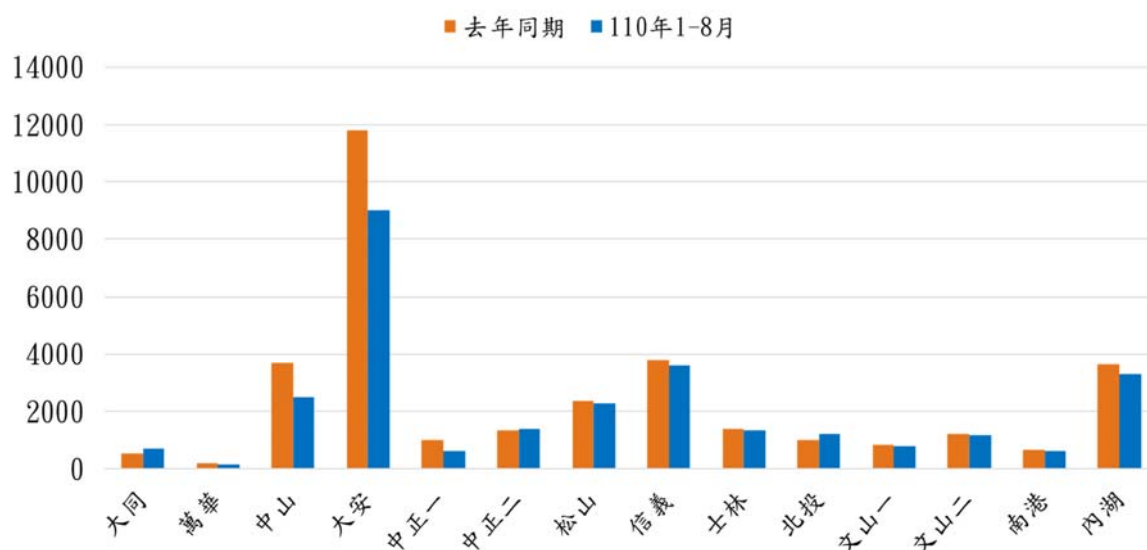


110年1-8月取締車輛不禮讓行人違規8,281件，較去年同期增加321件，本局將持續依轄區特性落實取締。

15

## 五、鄰里交通環境改善

本局取締標線型人行道違規件數統計表



110年1-8月取締標線型人行道違規計28,874件，較去年同期減少4,831件，本局將持續依轄區特性落實取締。

16

# 參、近期工作重點

為加強防制行人事故，與計程車業者合作刊登「路口安全」主題廣告

為加強防制行人事故，本局交通警察大隊與大都會計程車合作，自8月1日起製作「汽機車行經路口要謹記三口訣」海報張貼於計程車後保險桿（計455輛），以提醒駕駛及用路人遵守「路口慢看停」之交通安全觀念，降低發生交通事故之風險。



17

舉辦開學日交安宣導，讓交通安全教育深根校園

本局交通警察大隊與中正第二分局於9月1日合辦「南門國小開學日」交安宣導活動，透過警察寶寶擔任宣導大使，於校門口宣導孩童及家長用路安全、路權觀念及交通執法重點事項，搭配吸睛文創交安宣導品，獲現場民眾好評；另活動成果業製作宣導影片上傳「北市好行 交大隨行」臉書粉絲專頁。



報告完畢 敬請指教



# 110年10月交通安全月 執行計畫



報告單位：臺北市政府交通局  
報告人：彭志文科長  
日期：110年9月24日

1



## 一、緣起



109年交通部訂9月第3週(9/14~9/20)為交通安全週。

110年交通部將「交通安全週」擴大為「交通安全月」，並於10月舉行。

本市除依循交通部活動指引事項外，並強化活動主題各項重點工作，提升執行能量及成果。

## 二、交通部交通安全月計畫

### 一活動計畫



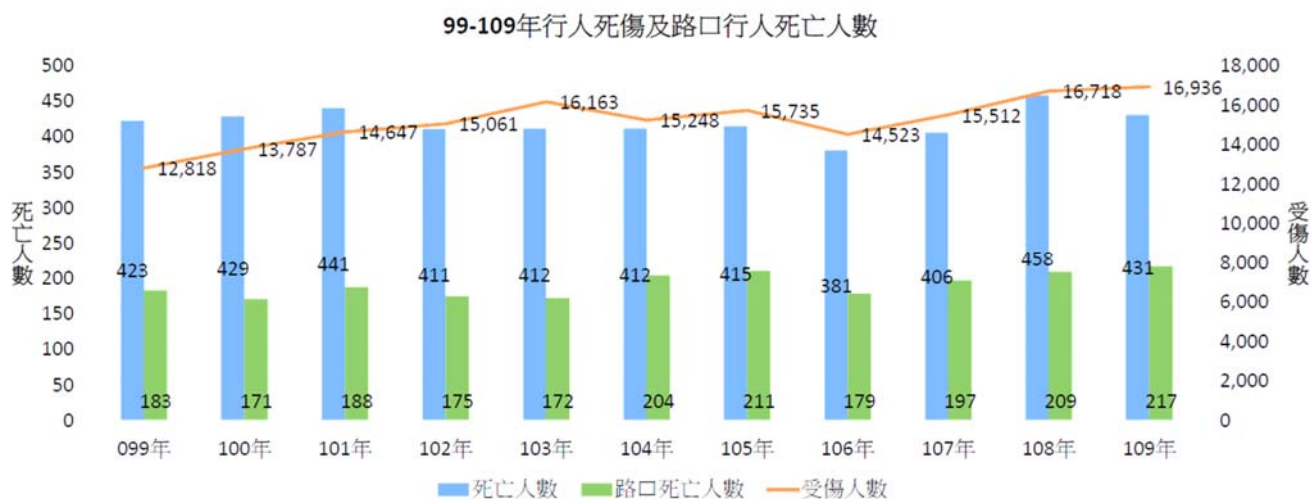
辦理期間	110.10.01-10.31
主題	路口安全(建構路口停讓文化)
口號	路口慢看停 行人停看聽
活動定位	<b>全國共同性活動</b> 透過全民參與，營造國人關注交通安全的氛圍
宣導目標	1. 提升交通安全月知曉度 2. 宣導路口安全-路口慢看停 行人停看聽

3

## 二、交通部交通安全月計畫



### ➤ 路口行人死亡數沒下降，停讓文化尚未到位



資料來源：交通部

4

## 二、交通部交通安全月計畫

### 一、行動指引

行動  
指引

路口慢看停 行人停看聽



#### 駕駛/騎士

- 慢** 接近路口，減慢速度
- 看** 隨時擺頭察看  
左右後方有無人車
- 停** 暫停  
讓行穿線上的行人先行

#### 行人

- 停** 穿越馬路前先停下，在安全的地方等候
- 看** 隨時左看右看再左看，注意轉彎車
- 聽** 隨時聆聽四方車輛聲音來向

15



## 二、交通部交通安全月計畫

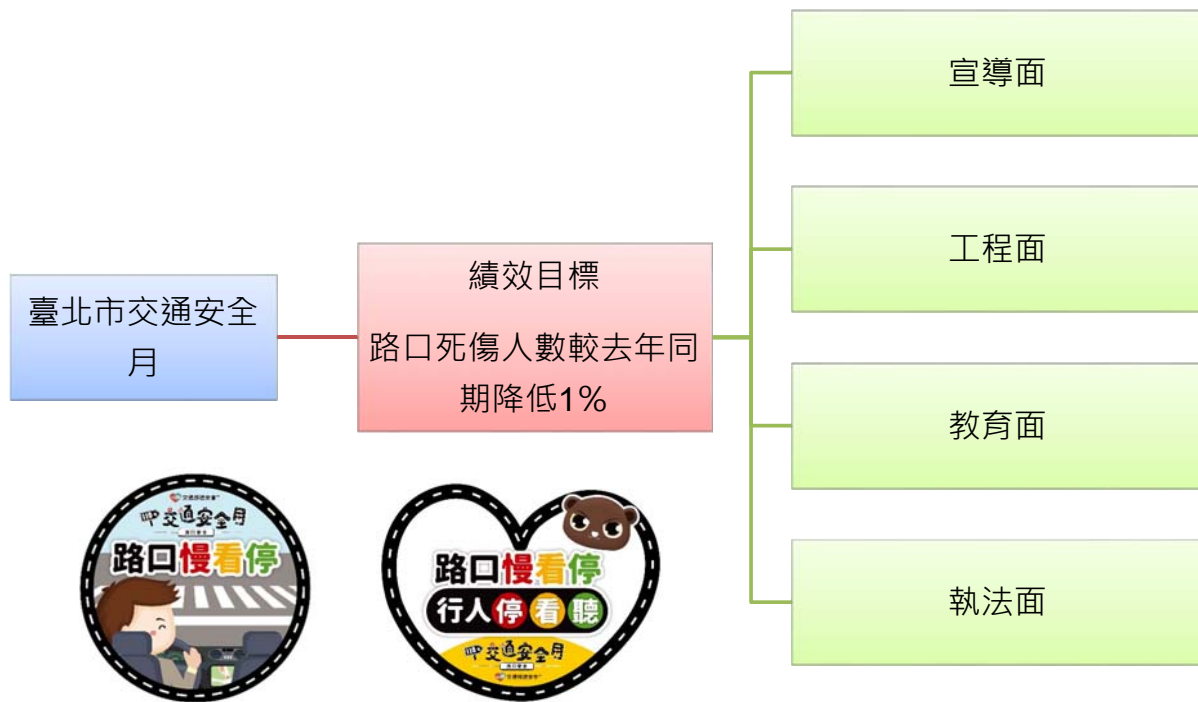
➤ 六都響應交通安全月由市長帶頭宣誓起跑



6



## 二、臺北市交通安全月執行計畫



## 三、執行計畫-宣導面

### 交通部活動指引



### 三、執行計畫-宣導面

#### 臺北市主題宣傳

首長拍攝活動主題宣傳影片

舉辦首長路口示範學童安全穿越路口活動

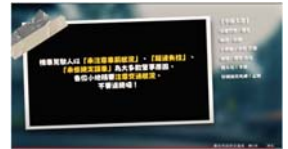
結合民間力量共同響應推廣(公車業者、計程車業者、共享運具業者與外送業者等)

辦理兒童教育校園宣傳活動

拍攝網紅交通安全專題影片宣傳

廣播及平面媒體多元管道宣導

交大辦理宣導活動



9



### 三、執行計畫-宣導面

NEW

由交通局、教育局及警察局3首長共同擔任導護志工於路口示範過馬路

網紅反骨男孩創作歌曲宣導，2天超過15萬人觀看

製作交通安全月專屬宣導影片



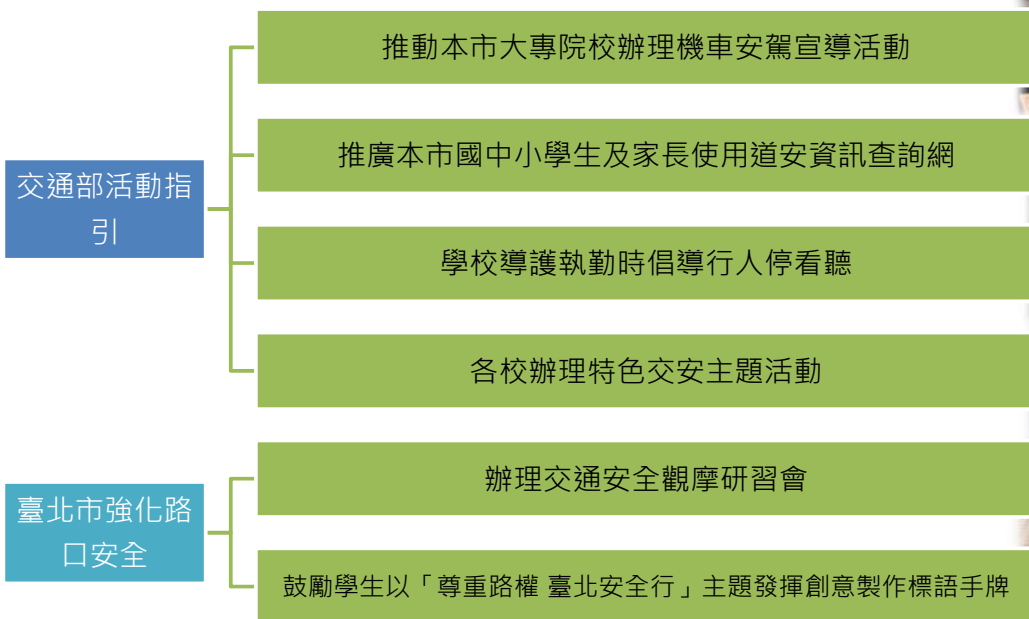
10



### 三、執行計畫-宣導面



### 四、執行計畫-教育面



## 五、執行計畫-工程面

交通部活動指引

加強無號誌化及閃紅閃黃、路口幹支道停讓布設

路口行人交通安全改善

行人AI違規偵測告警功能

加大行人燈尺寸

增加行穿秒數、觸動延長綠燈秒數

鄰里改善計畫

設置岔路標線



繪設2,887個「停」標字



AI違規偵測告警



臺北市強化路口  
安全

13



## 五、執行計畫-工程面



行人觸動延長秒數 ( 12處 )



放大型行人燈 ( 269處 )



岔路警示標線 ( 1,364處 )



退縮行穿線  
增設行人庇護島



行人安全改善計畫 ( 103處 )

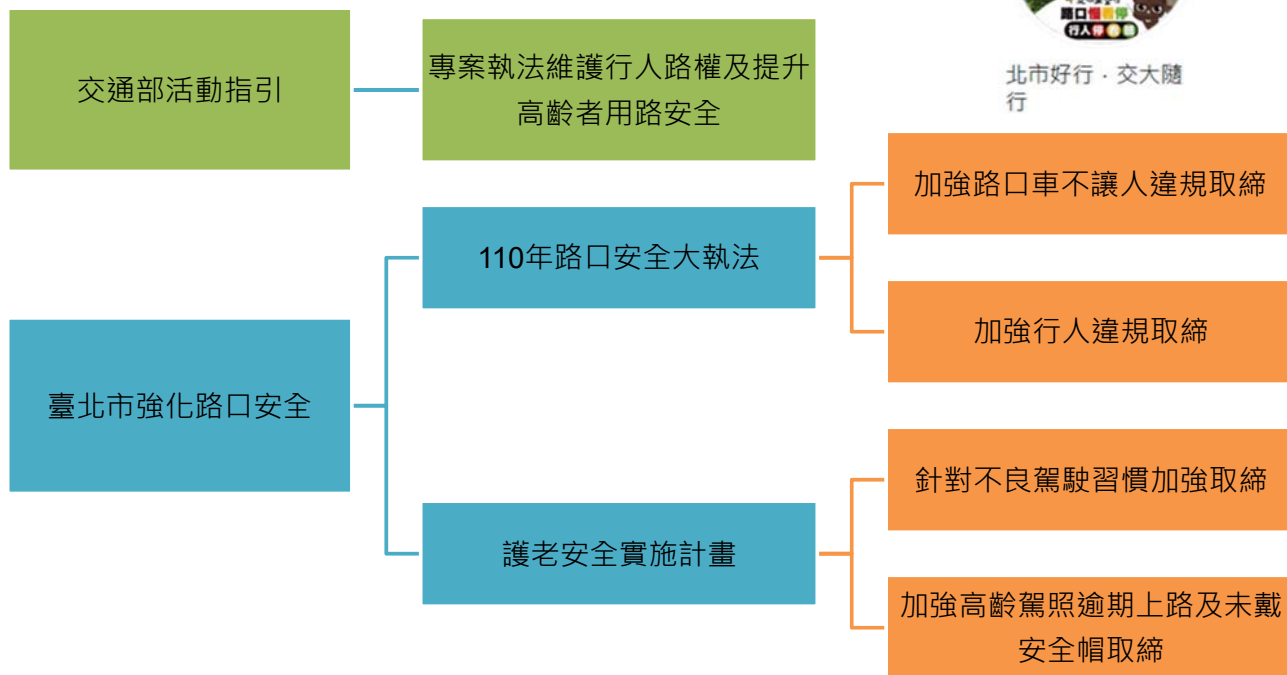
14



## 六、執行計畫-執法面



北市好行·交大隨行



15



## 六、執行計畫-執法面

### 110年路口安全大執法重點項目

- 汽車不停讓行人
- 車輛轉向不停讓行人
- 汽機車闖紅燈
- 汽機車紅燈右轉
- 行人未依規定行走行人穿越道

### 護老安全實施計畫

- 加強行人違規取締
- 針對不良駕駛習慣加強取締
- 加強高齡駕照逾期上路及未戴安全帽取締
- 加強鄰里社區宣導



16





## 七、各機關配合事項

本市配合作法	執行單位	執行期程
配合於各機關網站增加交安月 <b>banner連結</b> 到交安月主題網頁	交通局、教育局、交通警察大隊	於9月22日前完成
配合於交安月期間於各機關臉書使用交安月專屬 <b>頭貼框架</b>	交通局、教育局、交通警察大隊	於9月22日前完成
配合於各機關臉書張貼交安月 <b>貼文</b>	交通局、教育局、交通警察大隊	於9月22日起貼文
由本局主辦 <b>路口示範活動</b> ，邀請交通局、教育局及警察局首長共同擔任導護志工，並配合相關宣導等	教育局、交通警察大隊、交通局	10月上旬拍攝
協請本市 <b>義交、導護志工</b> 於路口指揮交通時，加強落實車輛停讓行人	教育局、交通警察大隊	9月底完成整備，10月加強宣導
配合於交安月期間，所轄各式 <b>CMS、跑馬燈</b> 宣導交通安全月 - 路口慢看停 行人停看聽	教育局、民政局、交通警察大隊、觀傳局、交工處、公運處、停管處、裁決所、等	於9月22日前完成

17



## 七、各機關配合事項

本市配合作法	執行單位	執行期程
針對本市汽機車不停讓行人、車輛轉向不暫停讓行人優先通行、汽機車闖紅燈及紅燈右轉、行人(含高齡者)未依規定行走行人穿越道及行人(含高齡者)未依標誌、標線、號誌指示或手勢指揮穿越道路等項目 <b>加強執法</b>	交通警察大隊	9月1日至10月31日(交安守護專案)
<b>鄰里</b> 改善計畫	交通局	持續辦理
<b>岔路標線</b> 設置	交工處	持續辦理
協助 <b>鄰里社區</b> 路口安全宣導	交通警察大隊	10月份辦理
辦理兒童 <b>交通安全教育宣傳活動</b> (入校宣傳、交通公園闖關活動)	交通局	10月份辦理
結合 <b>民間企業力量</b> (如公車業者、計程車業者、共享運具業者等)共同響應推廣交通安全月	交通局、公運處	與業者合作於10月份辦理

18



# 八、成果評估及收錄



(一) 評估績效指標達成情形

(二) 提報及發表本市推廣成果



## 敬請指教

# 捷運車廂擁擠度即時告知功能

臺北大眾捷運股份有限公司  
資訊處趙孟成處長  
2021年9月24日

## 目錄

- 一. 目的
- 二. 車廂擁擠度顯示
- 三. 車廂擁擠度資料流
- 四. 資料增值運用
- 五. 各路線建置里程碑
- 六. 效益

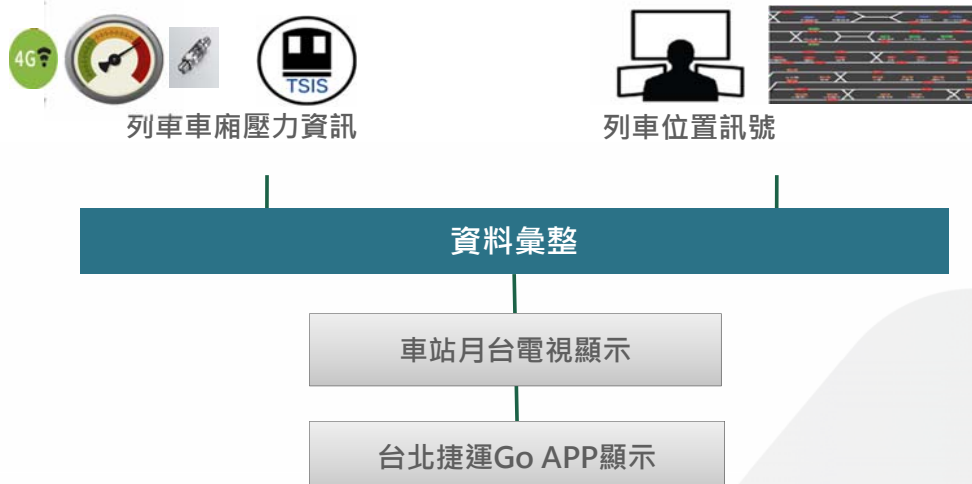
## 目的

- 提供旅客列車擁擠即時資訊，可供旅客於防疫期間，則達到分散人潮的目的。
- 提供營運期間人潮疏導及列車調度之決策參考。

3

## 車廂擁擠度顯示

- 板南線 109 年 5 月 7 日 上線
- 文湖線 110 年 3 月 25 日 上線



4

# 車廂擁擠度顯示

## ● 車站月台電視



# 車廂擁擠度顯示

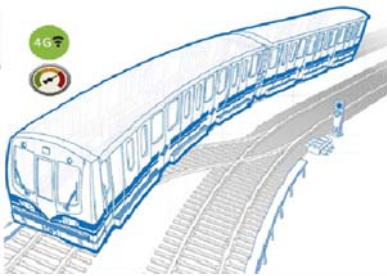
## ● 台北捷運 Go APP



# 車廂擁擠度資料流

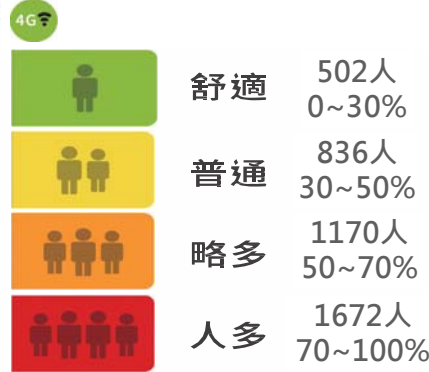
## 1. 資料收集與傳送

- 列車加裝壓力感測器取得即時車廂負載訊息。
- 透過 4G 傳遞資訊回傳處理主機。



## 2. 資料接收與即時顯示

回傳壓力訊號換算成車廂載客率  
依不同載客顯示擁擠度



承載率：列車每平方公尺的站立人數。  
載客率：列車全車滿載人數的百分比。

## 3. 資料儲存與應用

資料儲存於雲端資料庫，提供各系統加值應用。



# 加值應用

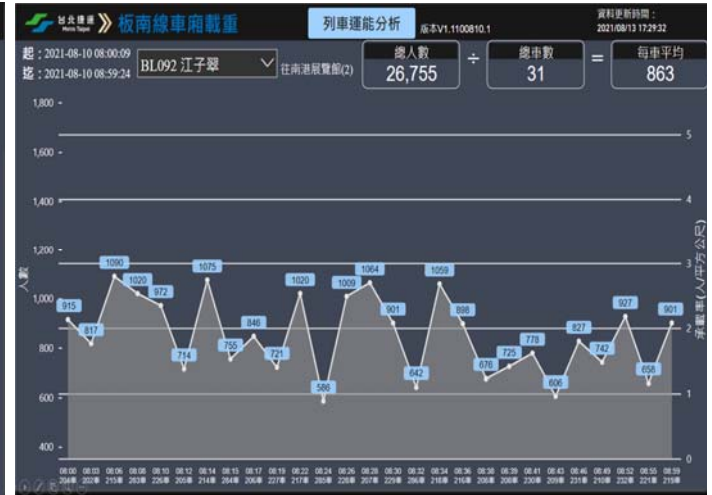
- 9/1 8:25 透過車廂擁擠度數據監控，廣播加強旅客疏導

日期Date		小時H		擁擠度燈號		擁擠度分級		版本V1.1100829.1		資料更新時間	
Date	小時	擁擠度燈號	亮燈	綠燈	黃燈	橘燈	紅燈	深紅	深藍	更新時間	資料更新時間
2021/9/1	0	~ 1	1 ~ 3.8	3.8 ~ 4.25	4.25 ~ 4.65	4.65 ~ 5.2	5.2 ~ 6	6		2021/09/01 08:45:15	2021-09-01 07:53:09
2021-09-01 07:53:09	213	龍山寺	BL102	4.39	4.61	4.50	4.58	4.44	4.35	171-172	11918881
2021-09-01 07:55:12	281	龍山寺	BL102	4.21	4.47	4.43	4.37	4.41	4.22	159-160	11918930
2021-09-01 07:57:16	211	龍山寺	BL102	4.04	4.09	4.11	4.09	4.14	3.93	101-102	11918978
2021-09-01 07:59:17	203	龍山寺	BL102	4.39	4.52	4.57	4.63	4.63	4.41	111-112	11919028
2021-09-01 08:01:35	225	龍山寺	BL102	4.27	4.41	4.35	4.34	4.40	4.03	207-208	11919082
2021-09-01 08:03:30	282	龍山寺	BL102	4.15	4.39	4.33	4.11	4.10	4.04	149-150	11919125
2021-09-01 08:05:29	204	龍山寺	BL102	4.38	4.51	4.53	4.53	4.38	4.32	107-108	11919175
2021-09-01 08:08:01	202	龍山寺	BL102	4.27	4.51	4.46	4.46	4.48	4.48	151-152	11919235
2021-09-01 08:09:56	215	龍山寺	BL102	4.31	4.46	4.50	4.48	4.38	4.38	127-128	11919280
2021-09-01 08:12:01	283	龍山寺	BL102	4.47	4.60	4.48	4.52	4.39	4.33	167-168	11919332
2021-09-01 08:14:00	226	龍山寺	BL102	4.43	4.59	4.52	4.45	4.53	4.45	115-116	11919381
2021-09-01 08:15:54	205	龍山寺	BL102	4.10	4.39	4.22	4.20	4.05	3.84	169-170	11919427
2021-09-01 08:17:51	214	龍山寺	BL102	4.16	4.50	4.40	4.40	4.51	4.14	131-132	11919474
2021-09-01 08:19:41	284	龍山寺	BL102	4.26	4.51	4.08	4.03	4.28	3.81	201-202	11919520
2021-09-01 08:21:46	206	龍山寺	BL102	4.31	4.47	4.47	4.59	4.30	4.40	147-148	11919562
2021-09-01 08:23:24	227	龍山寺	BL102	4.27	4.48	4.47	4.32	4.29	3.98	123-124	11919609
2021-09-01 08:25:51	217	龍山寺	BL102	4.53	4.68	4.68	4.52	4.76	4.41	135-136	11919661
2021-09-01 08:28:34	285	龍山寺	BL102	4.51	4.57	4.80	4.56	4.59	4.51	155-156	11919727
2021-09-01 08:30:29	228	龍山寺	BL102	4.08	4.37	4.37	4.17	4.00	3.96	175-176	11919769
2021-09-01 08:32:11	207	龍山寺	BL102	4.15	4.55	4.54	4.59	4.20	4.20	203-204	11919810
2021-09-01 08:34:12	229	龍山寺	BL102	3.96	4.08	4.01	4.06	3.94	3.82	205-206	11919857
2021-09-01 08:36:23	286	龍山寺	BL102	3.70	4.17	3.97	3.99	4.13	3.82	157-158	11919912
2021-09-01 08:38:33	218	龍山寺	BL102	4.30	4.59	4.62	4.44	4.56	4.04	209-210	11919976
2021-09-01 08:40:57	216	龍山寺	BL102	4.31	4.64	4.64	4.59	4.19	4.19	133-134	11920026
2021-09-01 08:42:53	208	龍山寺	BL102	3.73	4.22	4.13	3.85	4.06	3.80	141-142	11920072
2021-09-01 08:45:06	230	龍山寺	BL102	4.19	4.38	4.37	4.39	4.45	3.91	119-120	11920124

上午尖峰列車 217車次  
08:23 於龍山寺車廂擁擠度數據「三紅三橘」，通知現場指揮官及加強廣播。

## ■ 加值應用

- 透過載客率歷史數據與列車運能分析曲線，  
適時調整加班車載客地點，**提升加班車載客效益。**



9

## ■ 加值應用

- 提早發現異常，避免故障發生，**落實預測性維修。**

台北捷運 Metro Taipei 文湖線車廂載重分析 版本 V1.1-1100520

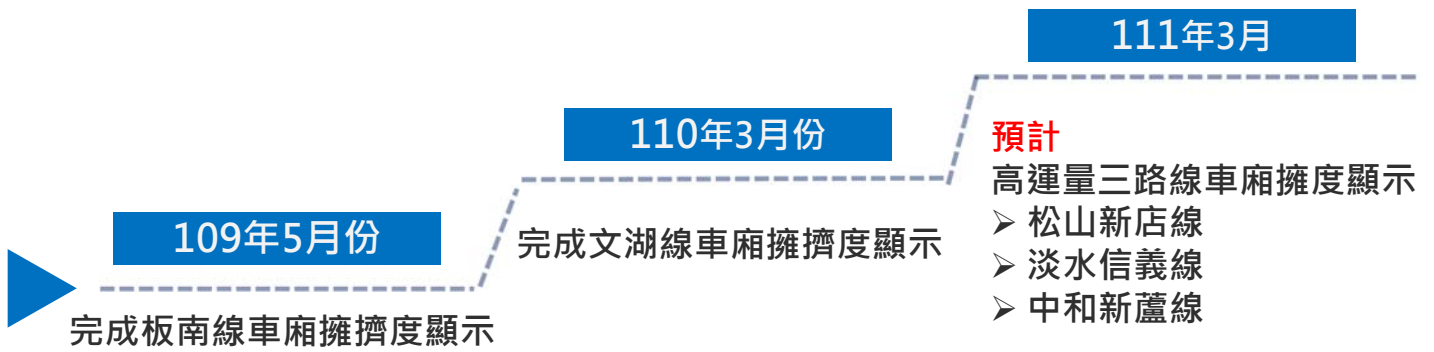
日期: 2021/7/11 - 2021/7/14

車號 Veh.	A車平均 Weight	B車平均 Weight	A車標準 Ref.	B車標準 Ref.	dA載重 Load	dB載重 Load	A車標準差 σ	B車標準差 σ	樣本數 Samples
8	46.16	40.97	46.00	42.00	0.16	1.03	null	null	
9	47.39	42.89	47.00	43.00	0.39	0.11	0.31	0.53	31
10	45.58	42.40	46.00	42.00	0.42	0.40	0.28	0.30	35
11	45.86	41.36	45.00	41.00	0.86	0.36	0.47	0.50	
12	48.48	41.77	49.00	42.00	0.52	0.23	0.45	0.49	40
13	47.85	43.45	48.00	44.00	0.15	0.77	0.30	0.54	23
15	46.53	40.16	47.00	41.50	0.47	1.34	0.29	1.01	49
16	45.29	40.33	45.00	40.00	0.29	0.33			
17	46.08	42.23	45.00	40.00	1.08	2.23			
18	46.61	40.06	46.00	40.00	0.61	0.06			
19	42.56	40.87	43.00	41.00	0.44	0.13			
20	48.28	39.48	49.00	40.00	0.72	0.52			
21	46.13	41.62	46.00	42.00	0.13	0.38			
23	45.00	41.61	45.00	42.00	0.00	0.39			
24	46.97	42.59	47.00	43.00	0.03	0.41			
26	46.08	41.62	45.00	42.00	1.08	0.38			
27	46.33	42.17	46.00	42.50	0.33	0.33			
28	42.99	40.99	43.00	41.00	0.01	0.01	0.48	0.28	9
29	45.44	41.30	45.00	41.00	0.44	0.30	0.35	0.45	26
30	46.19	42.50	47.00	42.00	0.81	0.50	0.34	0.33	25
31	45.52	44.16	46.00	44.00	0.48	0.16	0.40	0.91	40

文湖線 15 車號 3日空車值數據：  
B車壓力之平均值(40.16)與標準值(41.50)壓力相差1.34，載重**壓力異常**，回廠檢修。

10

## ■ 各路線建置里程碑



路線	車廂數	完成時間
板南線	252	109年5月7日
文湖線	304	110年3月25日
淡水信義線	228	111年3月
松山新店線	171	
中和新蘆線	198	
556/1153 → 完成率約48.22%		

11

## ■ 效益

- **旅客面：**  
防疫期間疏導旅客分散車廂搭乘，避免過度集中。
- **效益面：**  
掌握列車乘載人數，適時加發列車。
- **營運面：**  
提早發現異常並處理，落實預測性維修。

12





Thank You