

專案報告

臺北市市長 柯文哲

2016-05-16

大綱

- 壹、公共住宅政策及公辦防災都更（土壤液化配套）
- 貳、社會治安加強措施（幼童安全）
- 參、重大交通政策與問題（塞車、取消優惠、輕軌、三橫三縱、忠孝西路公車專用道、信義路及仁愛路恢復雙向等之檢討）

壹、公共住宅政策執行檢討

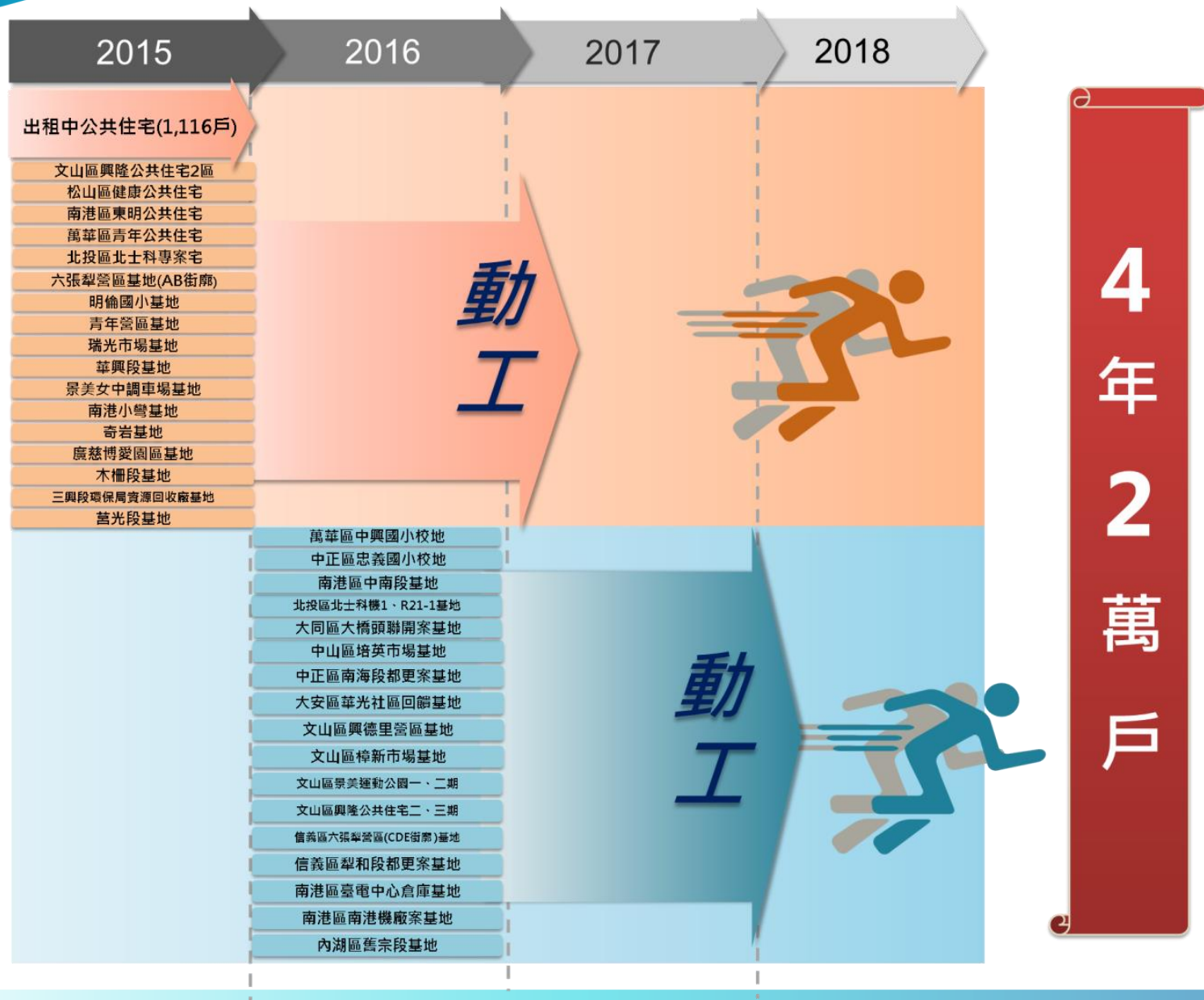
公辦防災都更（土壤液化配套）



■ 公共住宅：

4年 2萬戶，8年 5萬戶 公共住宅，
全市住宅存量 5% (5萬戶) 為目標。

- 居住正義
- 城市美學
- 台北都會居住模式 (多元、混居、社會福利)
- 智慧城市



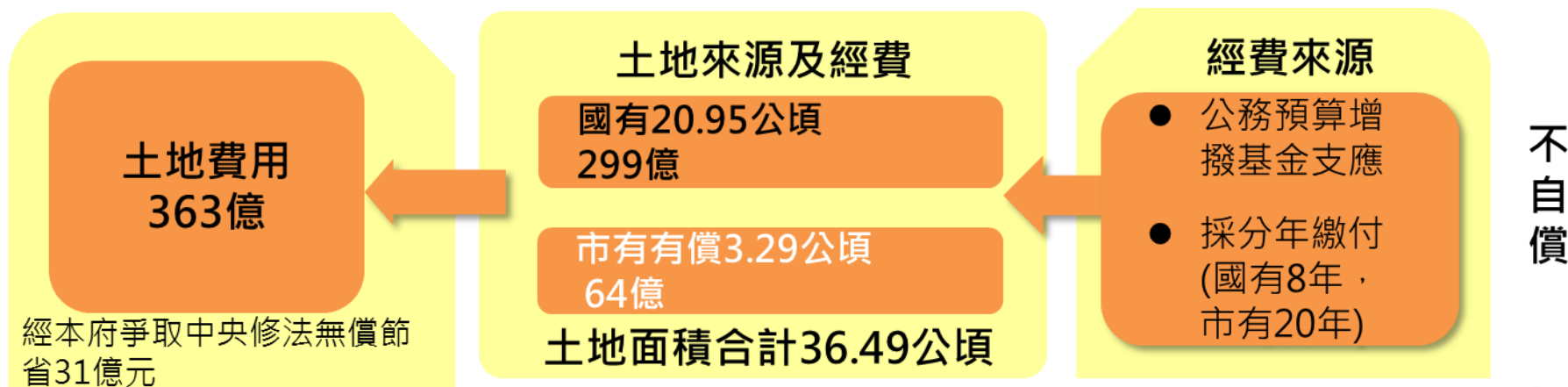
■ 2萬戶公共住宅執行情形

- 105年度預算：20處基地 (4處施工中，11處專案管理或設計監造標已發包。)

(一) 施工中基地	預估戶數
萬華區青年公共住宅	273
南港區東明公共住宅	700
松山區健康公共住宅	507
文山區興隆公共住宅2區	526
(二) 專案管理已發包基地	
北投區奇岩新社區基地	302
萬華區青年營區基地	516
大同區明倫國小基地	396
信義區六張犁營區(A、B街廓基地)基地	970
文山區華興段基地	311
文山區景美女中調車場基地	396
內湖區瑞光市場基地	384
信義區廣慈博愛院及福德平宅改建計畫	2,800
(三) 設計監造標已發包基地	
信義區三興段基地	709
南港區小彎基地	340
文山區木柵段基地	130
(四) 辦理都市計畫程序中基地	
南港區中南段基地	171
文山區景美運動公園南側第一期基地	147
萬華區原中興國小校地	270
中正區忠義國小中繼住宅	523
(五) 設計監造標發包中	
萬華區莒光段基地	200

■ 公共住宅財務規劃

- 2萬戶公共住宅，約1300億成本，包括土地及營建成本。
 - 土地：永久資產，採分期付款，每年佔市府預算<2%，不至於排擠其他預算。
 - 營建：營運55年的房租收入，第36年可還本。
 - 小英新政府？20萬戶/8年



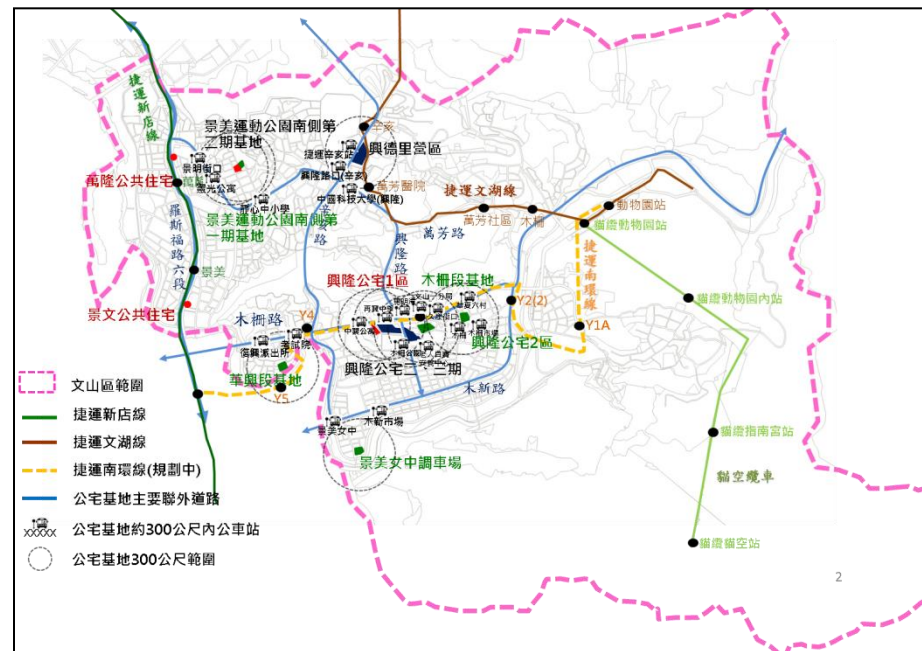
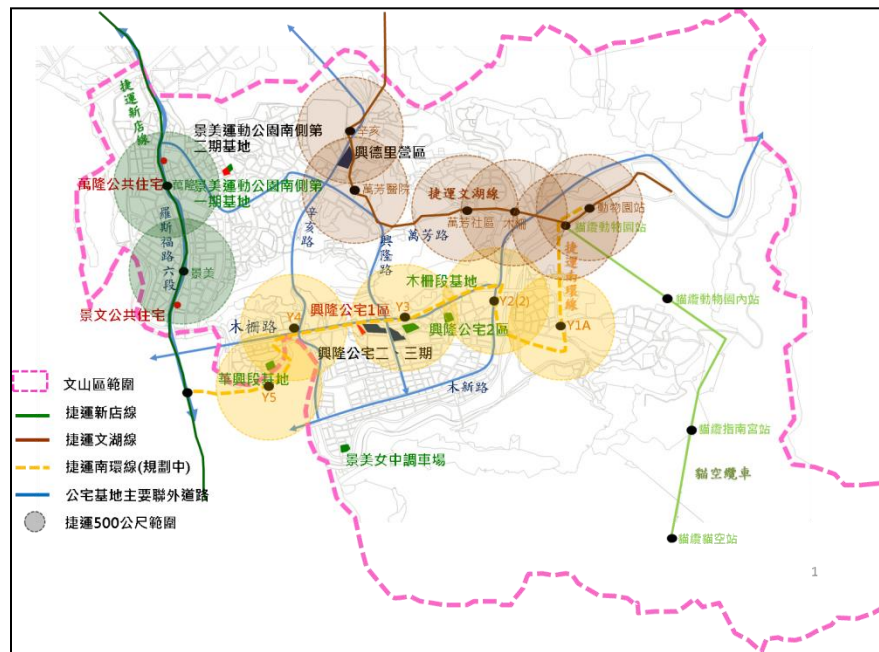
■ 公共住宅管理維護

- 市府規劃成立「臺北市公共住宅公寓大廈管理維護股份有限公司」，臺北市管理公共住宅的單一平台。
- 公宅公司任務及功能
 - 組織彈性化。
 - 單一服務整合性平台。
 - 提供增值服務並結合社福單位。

■ 文山區公共住宅交通改善措施

● TOD (transit oriented development) 策略推動公共住宅

捷運站500公尺、公車站300公尺 為原則。



■ 文山區公共住宅交通改善措施

● 全區整體策略

- 強化東西向連結，連結基地及捷運站。
- 長期配合捷運南環線推動，建構完整捷運路網。

● 提高在地化比例

- 入住條件結合在地需求特性，減少跨行政區交通旅次。

● 改善人行空間

- 公共住宅留設公共開放空間。

● 社區居民共享汽車

● 增設Youbike站點

● 加強大眾運輸接駁服務

- 提供公宅與捷運站間接駁公車及環狀線公車先行措施。



■ 公共住宅基地區位分布說明：

- 文山區公有土地較多，但須符合TOD原則，並提出交通改善措施。
- 各行政區均興辦一定數量之公宅。公有土地、公辦都更、都市更新等多元策略，解決台北市居住問題。

行政區	公宅分布(含規劃中基地)		家庭住宅屬租(押)屋比*
	戶數	比例	
松山	507	2.44%	8.97%
信義	6,754	32.52%	12.84%
大安	945	4.55%	7.73%
中山	219	1.05%	8.82%
中正	735	3.54%	6.38%
大同	556	2.68%	16.34%
萬華	1,270	6.12%	16.62%
文山	4,631	22.30%	13.60%
南港	2,888	13.91%	18.37%
內湖	535	2.58%	9.36%
士林	51	0.25%	11.75%
北投	1,132	5.45%	8.68%
合計或平均	20,223	100.00%	臺北市11.09%

*資料來源:103年度台北市家戶收支調查

■ 積極推動2萬戶公共住宅計畫

- 俟評估結果，陸續編列預算執行。

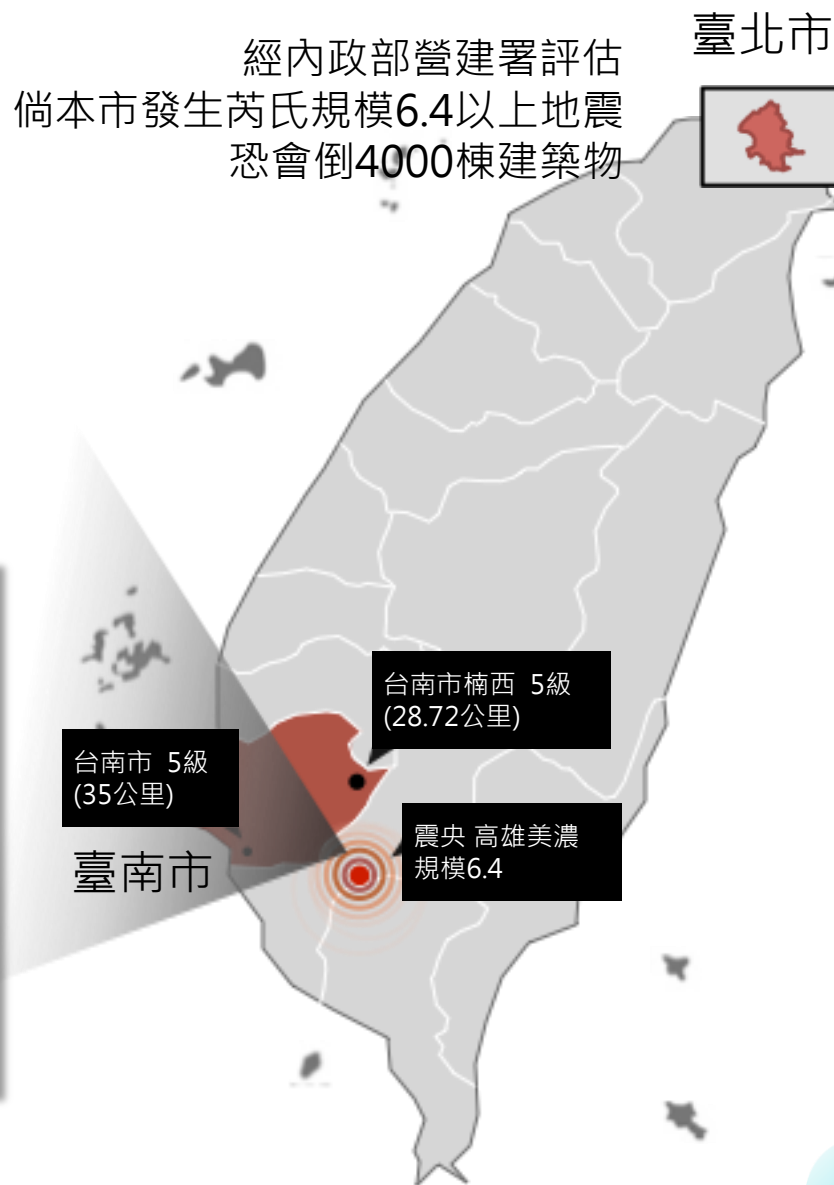
■ 加強政策溝通 - 辦理公共住宅公聽會

- 都發局依議會審查105年度住宅基金預算之但書與綜合決議，自105年2月起辦理公聽會，廣納民意。
- **迄105年4月已舉辦12場次公聽會**，充分回應居民意見，使居民知悉公共住宅規劃內容，續舉辦各基地第2場次說明會。



公辦防災都更進度 (土壤液化配套)

105年2月6日清晨
芮氏規模6.4地震襲擊南台灣
臺南維冠金龍大樓倒塌造成重大傷亡





「臺北市防救災量能精進方案」，6個子計畫。

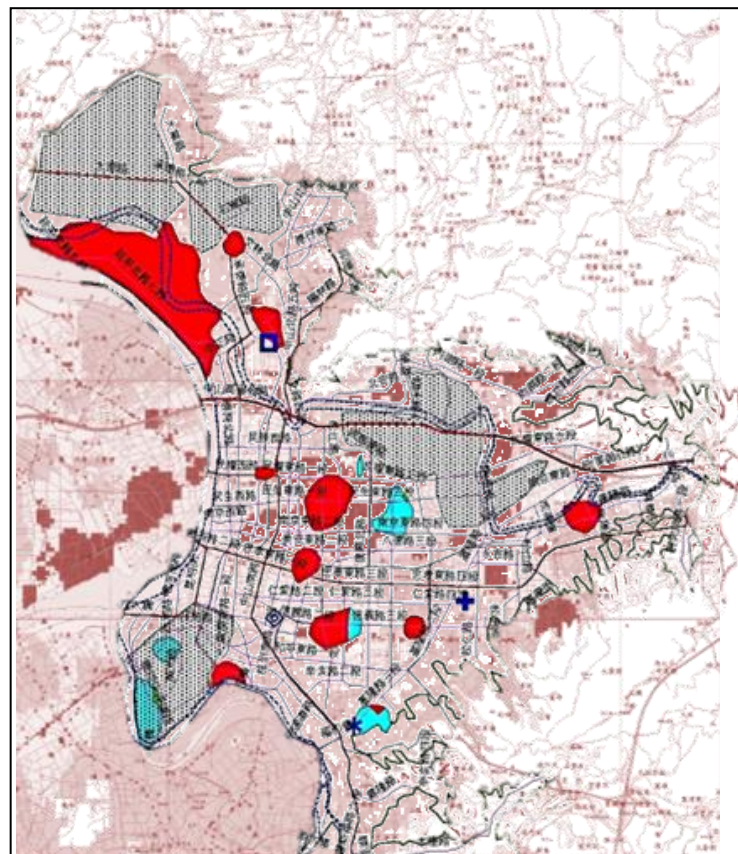


針對本市建築物之耐震及土壤液化之配套
「老屋健檢與補強計畫」為主要政策

105年8月公佈本市最新土壤液化潛勢圖

未來本圖資提供都市計畫及都市防災使用，也提供民眾了解本市土壤液化潛勢區之分佈。

- 初級：1/25000 (中央)
- 中級：1/5000 (北市府)
- 高級：供建築物設計參考使用



105年臺北市土壤液化潛勢圖(示意圖)

臺北市老屋健檢分期分類執行計畫

期 別	執行對象	預估申請健檢棟數	初評經費8000元/棟
第一期	<ol style="list-style-type: none"> 88年12月31日以前取得建照之3層樓以上疑似具結構軟弱層建築物 921、331地震列管黃單建築物 88年12月31日以前取得建照於臺北市27條救災道路旁之建築物 坐落於臺北市範圍內之斷層帶、土壤液化區建築物 臺北市政府興建之國民住宅 民眾認為有疑慮，經建管處同意受理者 	7500棟	6000萬 (中央補助款5200萬及第二預備金800萬)
第二期	88年12月31日以前取得建照之6層以上非第1期之建物	4500棟	3600萬 (中央補助款3200萬及編列年度預算400萬)
第三期	88年12月31日以前取得建照之非第1、2期辦理老屋健檢建築物者	2750棟	2200萬 (中央補助款1920萬及編列年度預算280萬)
	合計	14750棟	1億1800萬
備註	<ol style="list-style-type: none"> 表列第一、二、三期執行期程，計畫自105年度起分3年執行完成。 執行方式屬第一期公告對象及民眾自我檢視認為有疑慮者，皆納入優先健檢（耐震初評）對象，第一、二、三期健檢（耐震初評）費用符合中央補助標準者，由其全額支應，其餘則由市府以預備金或編列預算辦理。 民眾依「建物堪用評估標準表」自行檢視結構安全，經篩選評分（$R > 60$）屬有結構安全疑慮者，得經建管處認定後，優先辦理老屋健檢。 修訂「臺北市老屋健檢及後續處理規則」（草案），擬就健檢結果屬「建議補強」者，除一定期間內協助向相關機關申請結構補強補助，並輔導都市更新整建維護程序申請各項獎勵補助及相關稅金減半等。至於健檢結果屬「建議拆除重建」者，依本市相關土管自治條例、都市更新條例獎勵規定及公辦都更實施辦法辦理。 		

老舊建築物檢測事宜

針對老舊建築物之耐震評估，其受理對象、補助方案及相關配套措施為何？

- 策進作為 ➡
1. 土壤液化潛勢圖公佈 (105年8月)
 2. 老屋健檢與補強計畫 (105年4月25日)

「臺北市老屋健檢申請及補助實施計畫」，105年4月25日開始受理，透過里長去推廣。

俟老屋健檢（結構耐震能力初步評估）結果，再續以提供耐震評估補助款、都更整維或都更模式協助民眾辦理「耐震性能詳細評估」、「補強修繕」及「拆除重建」等後續配套措施。

臺北市公辦都更實施辦法及後續推動方式

基於公共利益、公共安全及緊急危難，主導並投入更新規劃及開發，本府業於105年3月31日公告「臺北市公辦都市更新實施辦法」。

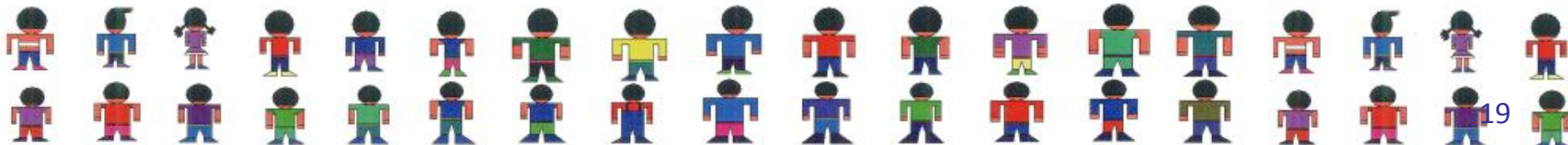


「臺北市公辦都市更新實施辦法」架構

- | | |
|-----------|--|
| 1 擬定更新計畫 | <ul style="list-style-type: none"> 明訂土地使用計畫 地區型公益性及服務設施 (第7條) |
| 2 明訂實施主體 | <ul style="list-style-type: none"> 市府、其它機關(構)或公開徵求實施者(第8條) |
| 3 優先審議 | <ul style="list-style-type: none"> 整合都市計畫、都市設計及都市更新審議流程 優先審議，加速效率(第9條) |
| 4 彈性財務機制 | <ul style="list-style-type: none"> 由土地管理機關、更新基金、實施者靈活支應(第11條) |
| 5 公開且事前鑑價 | <ul style="list-style-type: none"> 公開更新前土地價值比例，作為後續參考(第13條) |
| 6 中繼住宅 | <ul style="list-style-type: none"> 提供中繼住宅(第16條) |
| 7 代拆協調 | <ul style="list-style-type: none"> 協調及評估代拆事項(第18條) |



貳、「社會治安加強措施 (幼童安全)」

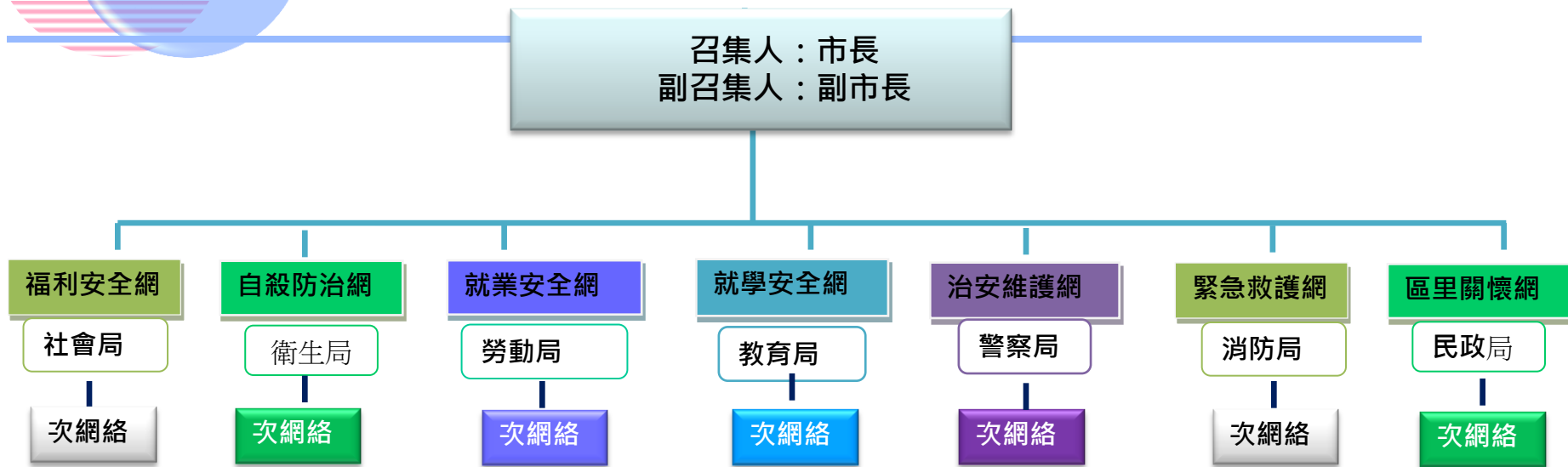


前言

本府社會安全網七大主軸：



臺北市社會安全網 跨局處組織架構



範例



自殺防治網

<http://tsos.org.tw/media/233>

註：參考98年行政院社會安全網絡「自殺防治網」暫擬。

(一)社會局：「福利安全網」

落實福利、擴大照顧

- 1、扶助經濟弱勢、支持特殊境遇家庭
- 2、提供面臨危機及高風險家庭服務方案
- 3、強化家庭暴力及性侵害防治網絡
- 4、提升家庭支持能力、主動關懷兒童





(二)衛生局：「自殺防治網」

社區健康關懷照顧網絡服務

- 1、自殺企圖者暨高危險群個案關懷服務
- 2、健康服務中心/社區心理衛生中心/醫療院所個案服務
- 3、毒品個案關懷服務

(三) 勞動局：「就業安全網」

創造機會、照顧失業

1. 本市設有**7個就業服務站**及**1個個案管理資源站**，提供民眾求職、事業單位求才。
2. 臺北市104年度就業人口數為127萬人，就業服務處致力於協助失業勞工重回職場。
3. 本市就業服務處近2年服務情形：

	新登記求職人數	推介就業人數
103年	44,765	20,888
104年	46,590	23,656



(四) 教育局：「就學安全網」

- 1、人員方面
- 2、軟體部分
- 3、硬體部分
- 4、教育宣導
- 5、社區支援

A decorative graphic consisting of two overlapping circles. The left circle is white with horizontal red stripes, and the right circle is solid blue. Both circles have a subtle gradient and a slight shadow effect.

1、人員方面

- (1) 國小校警或保全人力基本編制為2名，
 - (1) 上午7時至下午6時：1名校警或保全
 - (2) 上午8時至下午4時：另外安排1名校警或保全
- (2) 勤務規劃採一人監視，一人定期巡邏校園方式，其他時段志工及學校行政人力加強巡視。



2、軟體部分

- (1) 上課期間門禁管制。
- (2) 上課期間校內巡堂。
- (3) 留校課輔、課後班及學生社團管理作為。
- (4) 上、放學導護工作。
- (5) 高風險學生(中輟、藥物濫用、霸凌)安置輔導

A decorative graphic consisting of two overlapping circles. The left circle is filled with horizontal red and white stripes, and the right circle is filled with horizontal blue and white stripes. Both circles have a slight 3D effect with a gradient.

3、硬體部分

- (1) 電子圍籬。
- (2) 公廁緊急求救鈴。
- (3) 學生上、放學刷卡系統。
- (4) 校園安全地圖。

A decorative graphic consisting of two overlapping circles. The left circle is red with white horizontal stripes, and the right circle is blue with white horizontal stripes.

4、教育宣導

- (1) 「校園安全宣導」。
- (2) 「校園安全防護知能師資研習」。
- (3) 防災應變重點教育課程宣導及演練。
- (4) 「校園安全防護示範演練」及校警校安勤務訓練。

A decorative graphic consisting of two overlapping circles. The left circle is red with white horizontal stripes, and the right circle is blue with white horizontal stripes.

5、社區支援

- (1) 與警政單位及里長協調，組織義交、義警、民防、守望相助隊及家長會等民力，協助學校非上課時間的校安巡守。
- (2) 迄今92所學校成立社區巡守隊，其餘學校最遲應於105年6月1日前成立完畢。

(五) 警察局：「治安維護網」

1. 精進**維護校園安全**勤務
2. e化受理案件，**分析犯罪熱點**，強化勤務
3. 強化110勤務指揮管制系統，**縮短報案等待時間**
4. 推動**社區安全e化聯防機制**，建構綿密社區防護網
5. 加強查訪**約制治安顧慮人口**
6. 強化**應受尿液採驗人調驗工作**，積極打擊毒品犯罪
7. 結合**社區守望相助隊**等民力，訪視關懷，提供協助
8. 強化**自殺通報**，防止自殺事件
9. 加強**精神病滋事通報**，防止意外事件發生

(六)、消防局：「緊急救護網」

1. 跨局處特殊個案處置會議：每月召開跨局處「緊急救護審核小組會議」提案討論，主動進行關懷與輔導。
2. 精神異常/行為急症患者救護作業流程：於執行送醫有疑義或爭議時，通報「社區緊急個案醫療小組」前往現場評估或提供電話諮詢。
3. 即時通報機制：遇有社會弱勢需關懷者，主動通報各局處服務單位，即時進行個案評估、關懷與輔導。

(七)、民政局：「區里關懷網」

1. 區公所、戶政事務所，如發現有兒少保護或高風險家庭，即依兒少權法規定，至衛福部關懷e起來網站進行線上通報社會局處理。
2. 區公所里幹事於里鄰服務或接獲民眾通報時，至民政輿情系統通報，依個案性質轉介社會局、衛生局、警察局或消防局等作接續處置。
3. 各區公所均利用里鄰長、里幹事及相關人員研習課程時教授簡易助人技巧及認識各社福專業機構，俾利於發現須幫助對象時給予協助。

A decorative graphic consisting of two overlapping circles. The left circle is light blue with horizontal red stripes, and the right circle is solid light blue.

結語

社會安全網要靠集體力量，共同參與才會成功。

一、政府現有的服務系統效能提升及橫向整合。

二、強化社區支持系統，建立社區互助機制及友善、支持的氣氛。

議題三、重大交通政策與問題



(塞車、取消優惠、輕軌、三橫三縱、忠孝西路公車專用道、信義路及仁愛路恢復雙向等之檢討)

戰略：共享、綠能、e化

戰術：依照戰略，依序執行政策

交通壅塞

- 成立府級交通順暢小組，建立壅塞監視系統

提升公共運輸使用率

- 結合捷運、公車、自行車、(計程車?) 構成公共運輸系統

公共運輸合理性和公平性

- 汽車停車全面收費、公共自行車取消優惠、貓空纜車漲價、
捷運優惠調整

道路交通壅塞



道路壅塞原因

天氣因素
車流量大

車輛違規
施工衝擊

道路
壅塞

成立府級順暢小組

跨單位路況通報Line群組

(交通局、警察局、工務局)

交通局

道路壅塞監視系統

機動調整號誌時制

工務局

管制道路施工

嚴格交維計劃

警察局

維持路口淨空

取締違規停車







加速車禍處理

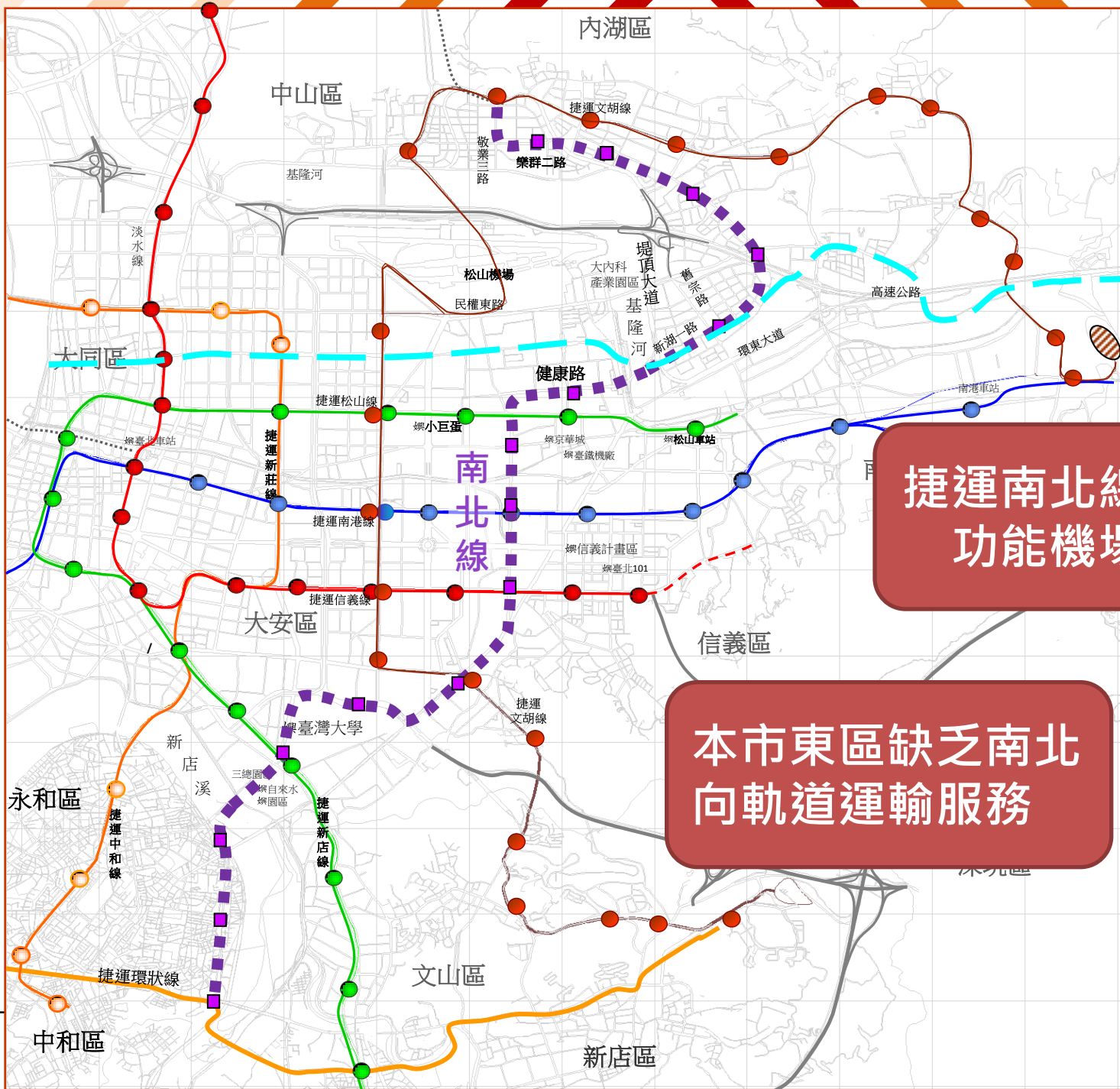
提早交通疏導

內湖輕軌



內湖交通改善方案

	優先推動大眾運輸系統	提升道路系統效率	降低私人車輛需求
104~105年	<ul style="list-style-type: none">• 闢駛快速公車  優先3• 強化捷運接駁公車機能  優先4• 啟動內湖-信義軌道路線規劃  優先6• 提升捷運運能(縮短班距)、差別費率	<ul style="list-style-type: none">• 加強交通大執法  優先1• 打通交通瓶頸  優先2• 啟動橋梁拓寬計畫(成功橋、成美橋)  優先5	<ul style="list-style-type: none">• 企業合作  優先7• 汽車停車收費
106~107年	<ul style="list-style-type: none">• 公車路線重整規劃• 公車專用道• 提升捷運運能	<ul style="list-style-type: none">• 單行道系統• 建立可預期的交通資訊• 車輛管理系統	<ul style="list-style-type: none">• 預約式公車、共乘媒合
108年後	<ul style="list-style-type: none">• 強化軌道路網	<ul style="list-style-type: none">• 成功橋拓寬完成• 成美橋新建	



捷運南北線缺乏全
功能機場用地

本市東區缺乏南北
向軌道運輸服務

「台北市東區南北向運輸」規劃

捷運局辦理可行性研究

運量分析及預測、路線方案評估、整體軌道路網結構檢討、系統選擇、建造型式、交通衝擊分析、財經效益、民間投資可行性及配套措施等。

公民參與/整合各界意見/提出建議方案

促成本市東區之南北向軌道即早實現，完善本市軌道路網

忠孝西路公車專用道



忠孝西路(臺北車站前) 人車環境待改善

車流動線交織
行車秩序不佳

停靠空間不足
進出站困難
影響車流順暢

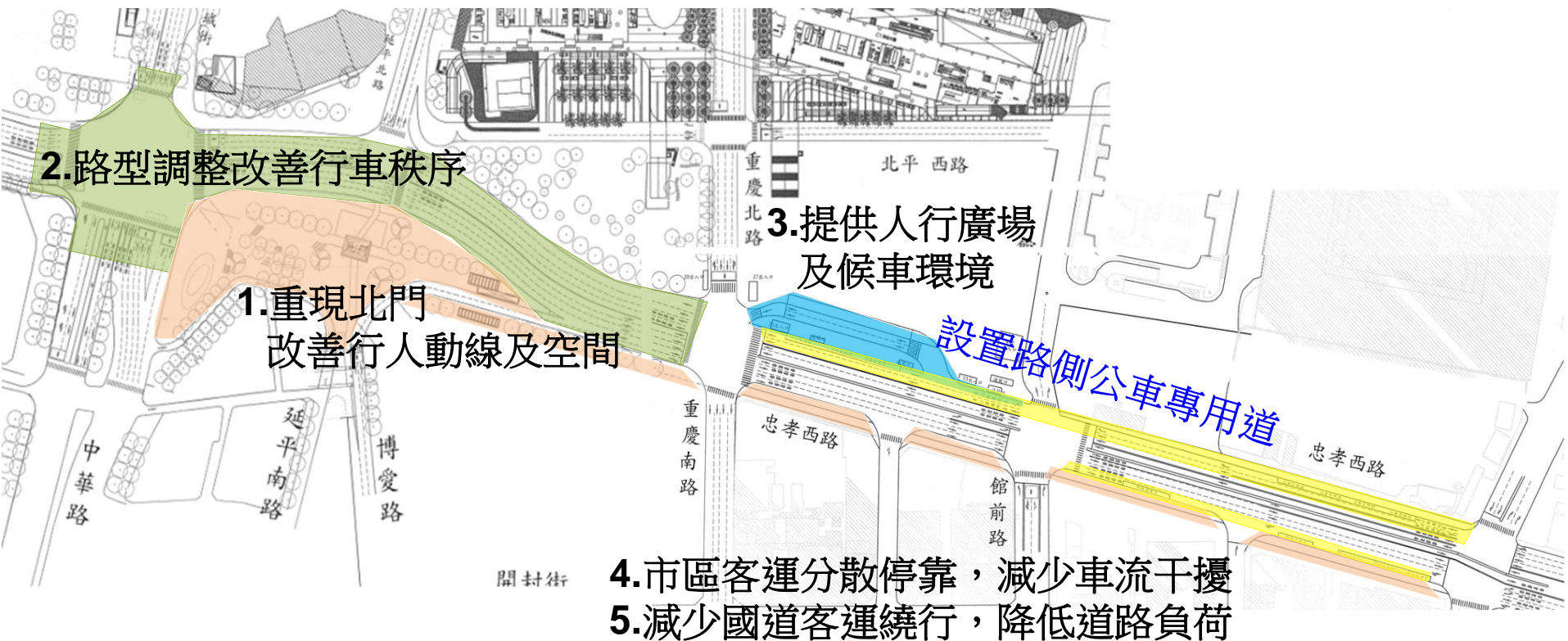
客運過度集中
加重道路負荷

行人空間不足
動線不佳

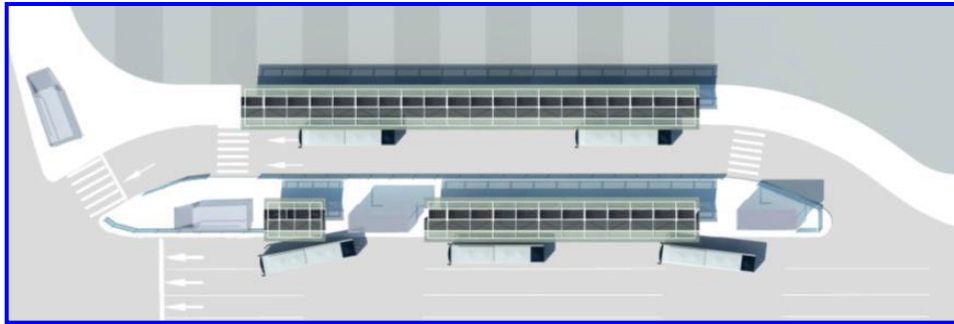
候車環境欠佳



臺北西區門戶計畫交通願景



安全、效率且兼具美觀的候車站區



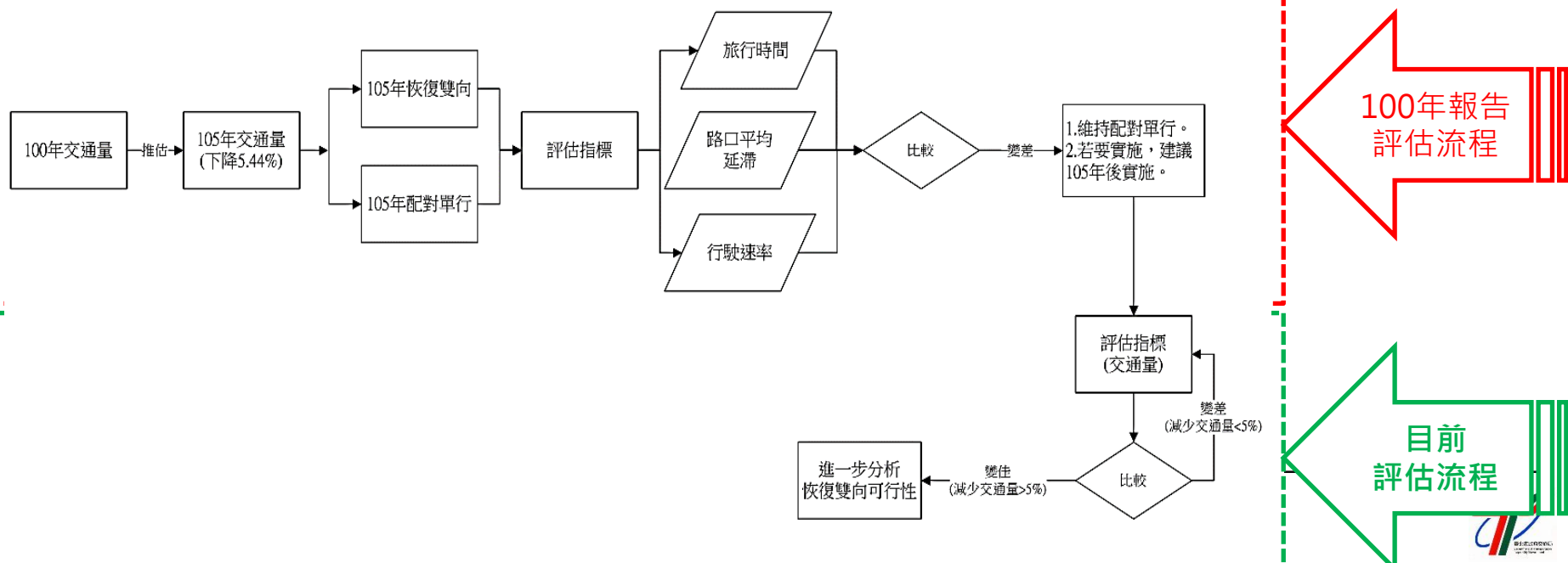
- **地下連通設施**
 - ✓ 人行動線與台北捷運地下街出口串聯
- **護欄、行人穿越線及號誌**
 - ✓ 導引平面人行動線，人車分流以維繫安全
- **智慧型候車走廊**
 - ✓ 導入資訊設備提供即時候車訊息
- **提升整體服務品質**

信義路、仁愛路恢復雙向通行

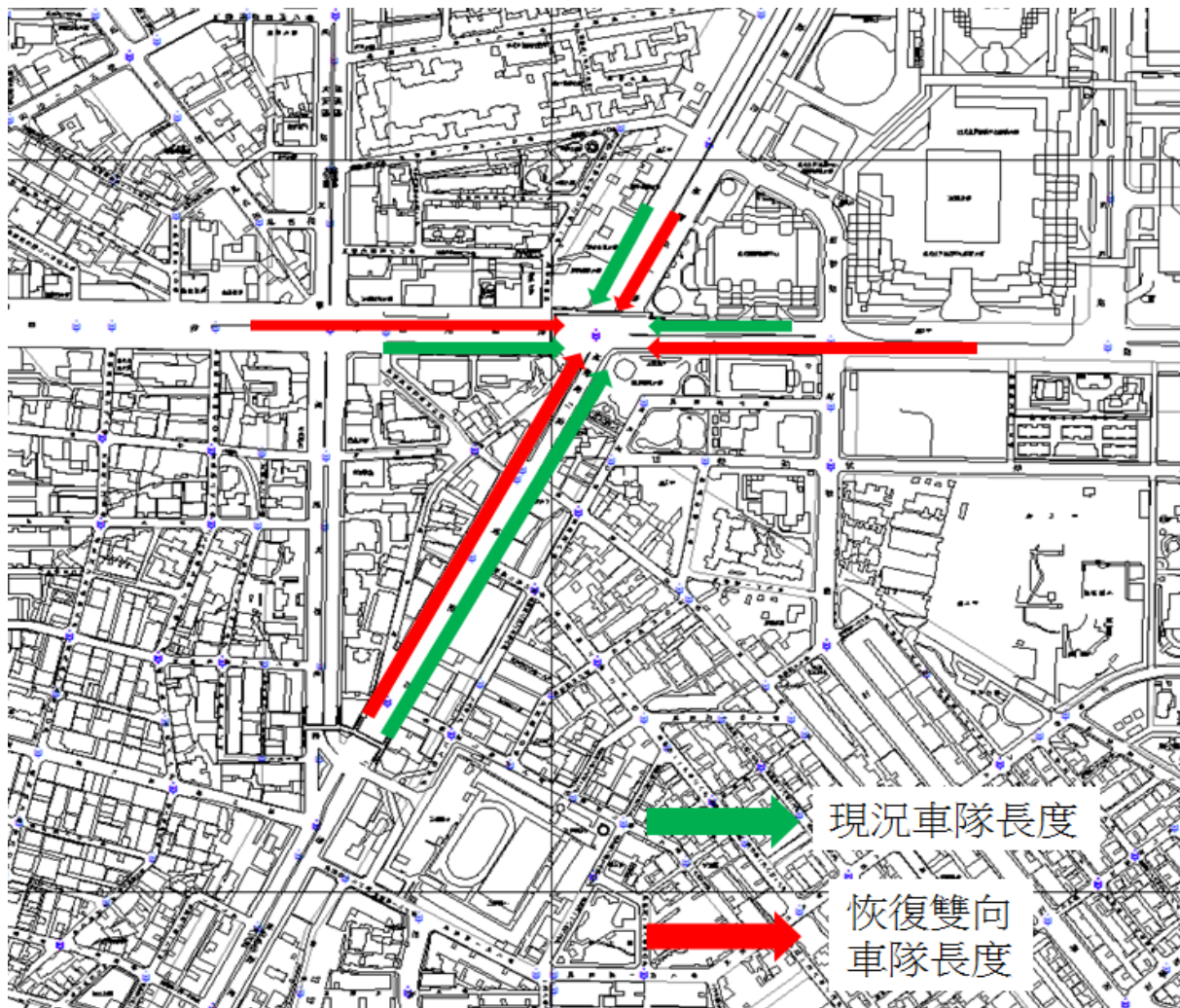


評估方法

- 100年規劃報告評估作法：
 - 以105年交通量(捷運通車後下降5.15%)模擬恢復雙向與配對單行比較，結果為恢復雙向較配對單行差。
- 目前有條件恢復雙向通行？
 - 由目前與100年交通量，判斷目前交通量是否減少5%以上，流程如下：



基隆/信義路口恢復雙向 等候車隊長度評估



方向	平均等候車隊長度(公尺)	
	現況	恢復雙向
基隆路(往北)	338	343
基隆路(往南)	101	120
信義路(往東)	145	278
信義路(往西)	108	246

信義路東往西增加1383PCU/小時

評估結果

比較100年、104年交通量

- 信義路交通量增加
- 整體車流量並未下降
- 恢復雙向後交通將更加惡化

基隆信義路口車流模擬

- 恢復雙向後交通更壅塞

仁愛路單獨恢復雙向

- 昏峰時段西向車流惡化至E及F級

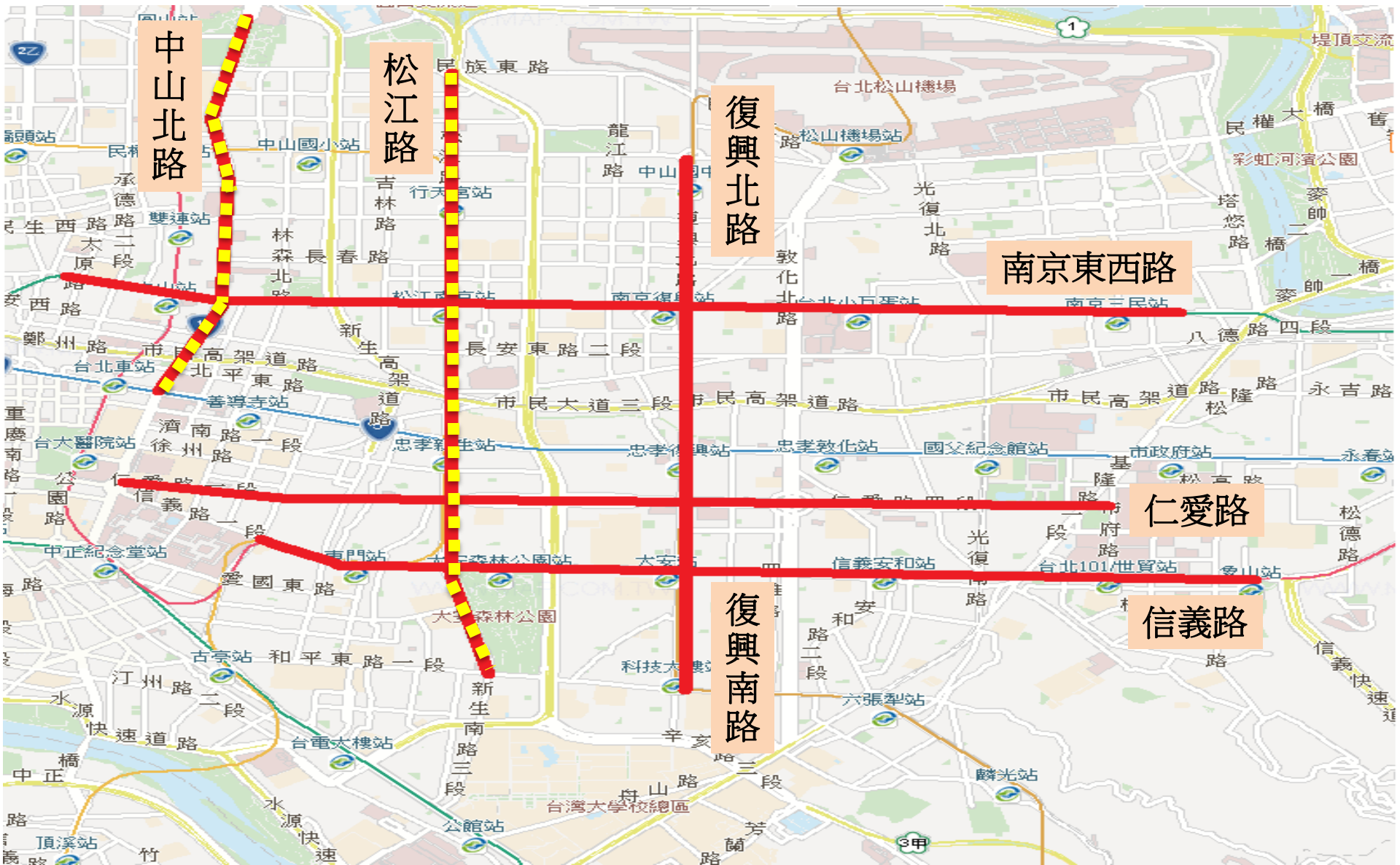
建議

- 觀察私人運具增減情形
- 若交通量下降比例大於5%，再視需求辦理後續評估作業。

自行車路網計畫 三橫三縱自行車道



三橫三縱自行車道



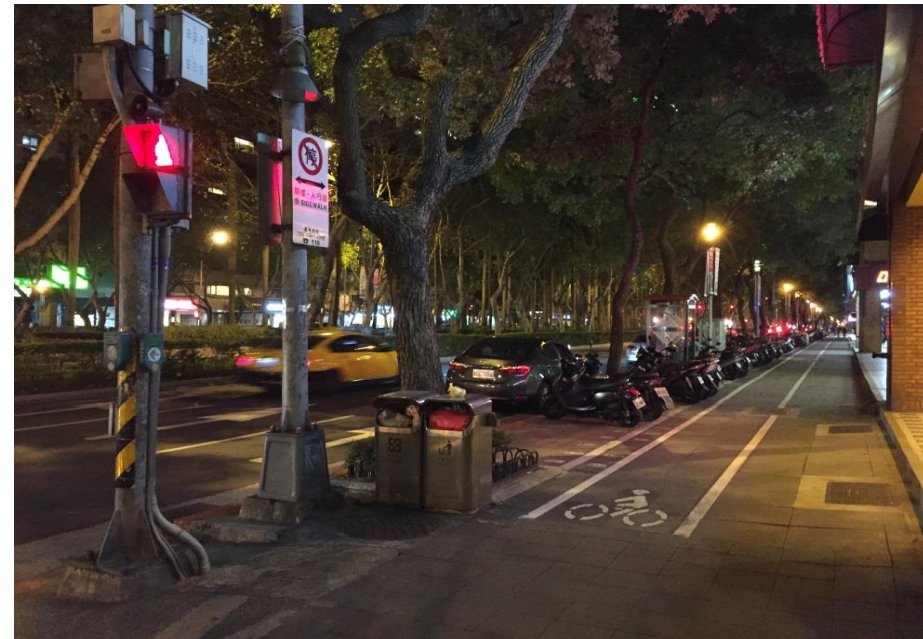
自行車道建置方式

◆拓寬人行道
復興南北路、松江路



◆於既有人行道劃設標線
仁愛路、中山北路

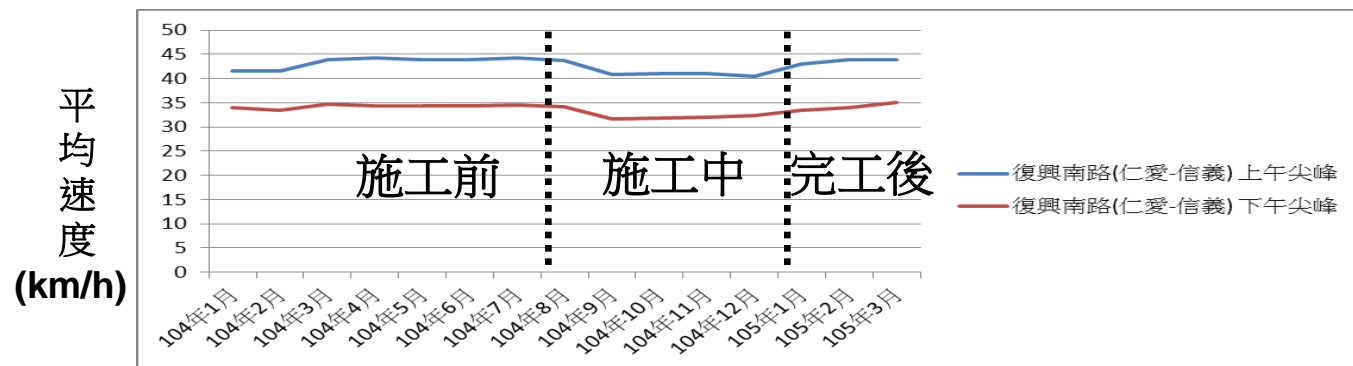
如: 仁愛路



如: 復興北路

現況說明

- 施工期間行駛速率略降，完工後已恢復。



調整方向 - 規劃設計階段

依道路交通條件及圍籬圍設之需求，彈性調整人行道拓寬寬度。

外側車道留設5公尺以上為原則，維持路段臨時停車需求。

臨近重要路口以維持原有車道數為原則。

新設側溝改直落式集水井連接管導水至既有側溝，縮短施工期程。

調整方向 - 施工階段

嚴禁一次全面開挖

同時開挖2個工作面為原則

工區圍設範圍外占用車道

施工時間管制：

- 日間：9：30至15：30。
- 夜間：23：00至翌日7：00。

必要時進行
夜間施工以縮短工期

透過宣導牌面、CMS系統、新聞稿發佈等方式，加強宣導用路人提前改道。

臺北捷運 電子票證優惠措施調整



關注議題

鼓勵民眾多搭乘捷運

- 增加附屬事業收入
- 調整票價方案

推動多元行銷方案

- 打破齊頭式平等的優惠方式
- 優惠方案設計要能刺激旅客潛在需求
- 推出具激勵性的行銷方案

未來規劃

規劃原則

- 以回饋常客之行銷原則，鼓勵民眾多加搭乘捷運
- 多數捷運旅客之負擔不會增加

預期影響

- 旅客面：「搭愈多、愈優惠」，對捷運常客更優惠
- 經營面：利於規劃多元行銷方案，拓增客源並鼓勵搭乘
- 政策面：可精準掌握民眾需要，提升交通政策執行效益

公共自行車費率調整



緣起

自101年12月第1個半小時(10元)免費使用

- 培養市民使用綠運輸
- 由市府補貼使用者前30分鐘使用費用10元

至104年辦理成果

- 週轉率：每車每日11次
- 無車可借狀況頻繁
- 為永續發展，民調前30分鐘付費5元的接受度逾7成

實施前30分鐘收費5元

使用次數
(平均每月次數)

• 207萬→154萬

周轉率
(平均每車每日)

• 11次→8次

無車可借次數

• 下降59%

租借時間

• 超過30分鐘比例上升

實施前30分鐘收費5元

市府補貼款 (平均每月)

- 1,780萬→757萬
- 104年節省9,000萬

旅次變化

- 通勤通學 +12%
- 休閒娛樂及購物 -15%
- 交通使用 增加

未來規劃

讓民眾有車可借

減少政府補助經費負擔

節省經費用於擴大設站



結語

短、中、長期規劃
解決交通問題

提供友善
公共運輸環境

確保民眾使用的
公平性及合理性

「綠能、共享、E化」
永續發展方向

簡報完畢，敬請指教。

