

審
計
處
審
定

中華民國103年度

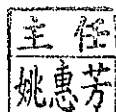
(自103年01月01日起至103年12月31日止)

臺北市政府交通局主管

臺北大眾捷運股份有限公司

附屬單位決算
(營業基金)

主辦會計人員 姚惠芳



機關長官 孫以濬



臺北大眾捷運股份有限公司

目 次

中華民國103年度

甲、財務摘要	第 1 頁
乙、業務計畫及決算概要	第 3 至 21 頁
丙、決算主要表	
一、損益表	第 23 至 24 頁
二、盈虧撥補表	第 25 頁
三、現金流量表	第 26 頁
四、資產負債表	第 27 至 28 頁
丁、決算明細表	
一、營業收入明細表	第 29 頁
二、營業外收入明細表	第 30 頁
三、營業成本與費用明細表	第 31 至 45 頁
(一) 運輸費用明細表	第 31 至 32 頁
(二) 其他營業成本明細表	第 33 至 35 頁
(三) 行銷費用明細表	第 36 頁
(四) 業務費用明細表	第 37 至 38 頁
(五) 管理費用明細表	第 39 至 41 頁
(六) 研究發展費用明細表	第 42 至 43 頁
(七) 員工訓練費用明細表	第 44 至 45 頁
四、營業外費用明細表	第 46 頁
五、固定資產建設改良擴充明細表	第 47 頁
六、資本支出計畫預算與實際進度比較表	第 48 至 51 頁
七、固定資產折舊明細表	第 52 至 53 頁
八、資產變賣明細表	第 — — — 頁
九、資產報廢明細表	第 54 至 55 頁
十、資金轉投資及其盈虧明細表	第 56 至 57 頁
十一、長期債務舉借與償還明細表	第 58 頁
十二、資本增減與股額明細表	第 60 至 61 頁
戊、決算參考表	
一、員工人數彙計表	第 63 頁
二、用人費用彙計表	第 64 至 65 頁
三、繳納各項稅捐與規費彙計表	第 66 頁
四、增購及汰舊換新各種公務車輛明細表	第 67 頁
五、主要營運量值比較表	第 68 頁
六、各項費用彙計表	第 69 至 71 頁
七、市議會審議臺北市地方總預算附屬單位預算案所提審議意見辦理情形報告表	第 72 頁

臺北大眾捷運股份有限公司

財務摘要

中華民國103年度

單位:新臺幣元

項 目	本 年 度	上 年 度	比較增減(一)	%
經營成績：				
營業總收入	17,493,698,343	16,199,416,550	1,294,281,793	7.99
營業總支出	16,784,542,636	15,481,454,770	1,303,087,866	8.42
純益（純損－）	709,155,707	717,961,780	-8,806,073	-1.23
盈虧撥補：				
市庫分得股(官)息紅利	475,979,102	470,460,504	5,518,598	1.17
留存事業機關盈餘	2,307,628,681	2,314,803,059	-7,174,378	-0.31
現金流量(註1)：				
增加固定資產及遞耗資產（－）	-109,606,313	-188,037,768	78,431,455	--
現金及約當現金之淨增（減－）	-4,433,335	21,210,892	-25,644,227	-120.90
財務狀況：				
營運資金餘額（註2）	3,730,677,371	4,061,299,430	-330,622,059	-8.14
固定資產餘額	6,129,033,487	6,593,708,029	-464,674,542	-7.05
長期負債餘額	108,094,737	192,654,033	-84,559,296	-43.89
業主權益	12,782,752,581	12,707,512,415	75,240,166	0.59
註：1.現金流量係採現金及約當現金基礎，包括現金及自投資日起3個月內到期或清償之債權證券。				
2.營運資金餘額＝流動資產－流動負債。				

本 頁 空 白

臺北大眾捷運股份有限公司

業務計畫及決算概要

中華民國 103 年度

壹、營業範圍及營業政策執行情形

一、營業範圍概述：本公司營業範圍主要區分運輸本業及附屬事業經營，附屬事業包含廣告、轉乘停車場、販賣店、地下商店街、捷運商品館、北投會館、場地出租、代售IC卡票證服務、金融服務、技術諮詢等收入，另包含96年7月起營運之貓空纜車系統、97年9月1日起接管臺北小巨蛋體育館及103年12月16日起營運之臺北市立兒童新樂園。

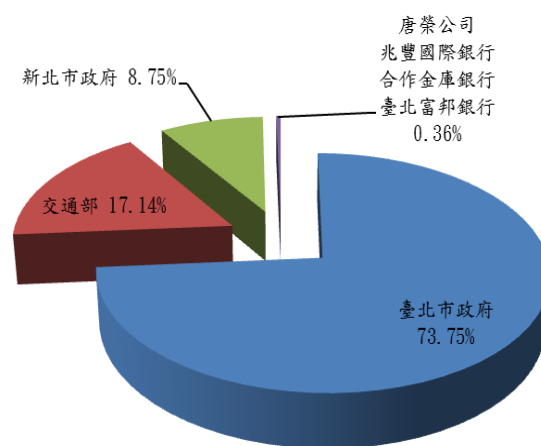
二、關於經營管理者(資本額與組織結構、員額)：

(一)本公司於83年7月27日以股份有限公司組織成立。登記資本額新臺幣100億元，至103年12月31日止實收資本額新臺幣93億5,410萬元。

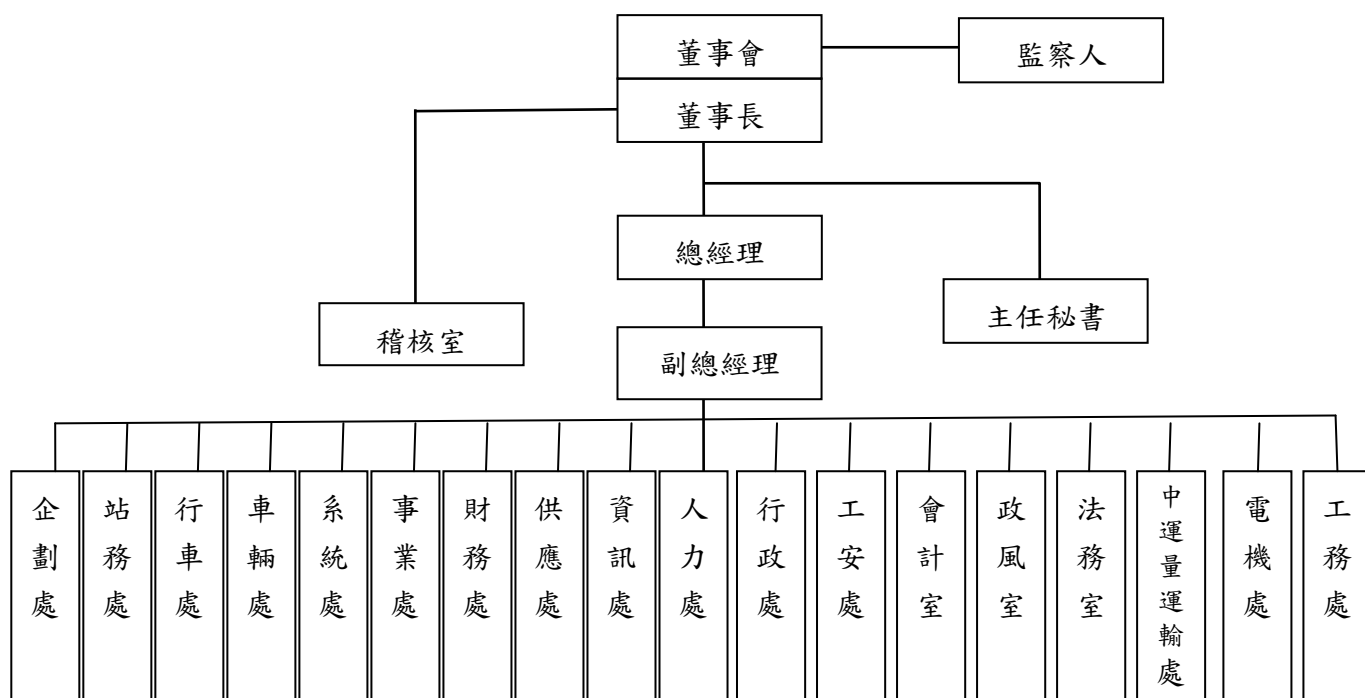
各股東投資金額如下：

臺北市政府	6,898,247,860 元
交通部	1,603,560,000 元
新北市政府	818,483,750 元
唐榮公司	33,407,500 元
臺北富邦銀行	133,630 元
兆豐國際銀行	133,630 元
合作金庫銀行	133,630 元

股東結構圖



(二)公司組織結構與員額：



103年12月份給薪員工數：5,606人[103年12月底員工數:5,644人(含留停66人)]

三、關於供需配合者（營運通車時程）：

通車路線		營運通車時程
文湖線	木柵段	85.03.28
	全線	98.07.04
淡水線	淡水站至中山站	86.03.28
	中山站至台北車站	86.12.25
	全線	87.12.24
中和線		87.12.24
新店線	中正紀念堂站至古亭站	87.12.24
	全線	88.11.11
	小碧潭支線	93.09.29
南港線	西門站至市政府站	88.12.24
	全線	89.12.30
	東延段至南港站	97.12.25
	東延段至南港展覽館站	100.02.27

板橋線	西門站至龍山寺站	88.12.24
	龍山寺站至新埔站	89.08.31
	全線	95.05.31
小南門線		89.08.31
土城線		95.05.31
蘆洲線	蘆洲站至大橋頭站	99.11.03
新莊線	大橋頭站至忠孝新生站	99.11.03
	輔大站至大橋頭站	101.01.05
	忠孝新生站至古亭站	101.09.30
	輔大站至迴龍站	102.06.29
信義線	中正紀念堂站至象山站	102.11.24
松山線	西門站至松山站	103.11.15

貳、業務計畫概述

一、產銷營運計畫（含研究發展及管理革新計畫）：

（一）運輸業務執行情形：

1. 營運情形：

年度運輸收入預算為15,025,323,000元，每日平均運輸收入為41,165,268元。實際執行結果年度運輸收入為14,761,394,672元，每日平均運輸收入為40,442,177元，達成率為98.24%。

年度總旅次量預算為685,938,660人次，每日平均日運量為1,879,284人次。實際執行結果年度總旅次量為679,506,401人次，每日平均旅次量為1,861,661人次，達成率為99.06%。

分析運量未達到預算目標，主要係因103年5月21日發生捷運江子翠站隨機傷人事件，造成6月單月運量達成率下降至96.03%，以致全年運量達成率僅為99.06%。103年平均票價為21.71元(未稅)，未達預算目標之21.90元(未稅)，主要係因捷運松山線(西門站-松山站)通車後實施1個月搭乘優惠活動，優惠期間平均票價20.12元(未稅)較低所致。

2.捷運系統各營運路線尖離峰班距、列車數及尖峰時段表

		文湖線	淡水信義線、 松山新店線	中和新蘆線	板南線	新北投支線	西門-台電大樓(註2)	小碧潭支線
尖峰班距	2分15秒	5分03秒	4分44秒	3分22秒	7分	6分20秒	14分21秒	
離峰班距	4分03秒	6分20秒	6分08秒	4分19秒	10分	7分49秒		
深夜班距	12分鐘	12分鐘			12~15分鐘	12分鐘	15~20分鐘	
平常日 尖峰列車數	57	56	31	31 (早加班6、 晚加班4-7)	1 (三車組)	尖峰4 離峰3	1 (三車組)	
平常日 離峰列車數	26	49	27	26				
例假日 尖峰列車數	26	49(六)/ 43(日)	-	26(六)/ 24(日)				
例假日 離峰列車數	26	43	24(六)/ 20(日)	24				
尖峰 時段	平常日	06:30-09:00 16:00-19:00	07:00-09:00 17:00-19:30		06:30-09:00 17:00-19:30	07:00-09:00 17:00-19:30	無	
	例假日	無	16:00~ 19:00 (松山線 通車後限 週六)	無	17:00-19:00 (限週六)	無		16:00-19:00
	特殊日	依預知資訊事前報府核准(或依該日特殊狀況即時報備)機動調整時段、班距。						
離峰時段	即營運時間內，尖峰、深夜時段以外之時段。							
深夜時段	23:00 至營運結束(末班車於 24:00 由各端點站發車)之時段，此時段「北投-象山」模式改為「臺北車站-象山」，以減少沿線非地下段之噪音，松山線通車後則無此模式。							

註：

1. 上表依本公司列車運行計畫(中華民國103年9月4日府授交運字第10313046600號函准予核備)及103年1~12月實際資料整理。
2. 松山線於103年11月15日通車，採分線營運，取消「西門-台電大樓」模式。

(二) 其他營業收入執行情形：

其他營業收入預算數為 2,067,518,333 元，實際執行結果為 2,083,844,940 元，較預算數增加 16,326,607 元，達成率為 100.79%，其他營業主要各項業務推展情形分述如下：

1. 販賣店業務：

(1) 經營現況：實際對外招商經營部分共有 164 間販賣店；另捷運路網各車站廁所皆設有衛生用品販賣機。

(2) 販賣店租金收入為 308,206,666 元。

2. 地下街業務：

(1) 經營現況：本公司受市府委託經營管理之地下街計有中山地下街及東區地下街，總計 109 間店舖。

(2) 地下街租金收入為 138,492,981 元。

3. 廣告業務：

(1) 經營現況：全系統廣告分為彩繪列車、月臺電視、車站及列車廣告等共 17 個廣告案招商

(2) 廣告收入為 612,800,473 元。

4. 商品館業務：

(1) 經營模式主要與廠商進行互惠合作，共同開發各式紀念商品，並搭配節慶提供優惠活動回饋消費者，以提升企業形象及增加商品多元性為目標。

(2) 商品及代銷佣金收入為 4,878,470 元。

5. 停車場業務：

(1) 本公司經營之轉乘停車場計 25 處收費。

(2) 停車場收入為 217,285,689 元。

6. 移設連通業務：

(1) 持續進行連通案件契約管理作業計有 6 案。

(2) 連通收入為 26,340,186 元。

7. 訓練中心場地租借業務：訓練中心營業收入為 34,803,881 元。

8. 貓空纜車收入：年度收入預算為 131,555,000 元，實際執行結果為 143,407,157 元，達成率為 109.01%，主要收入項目說明如下：

- (1)貓空纜車年度票務收入預算為115,267,000元，實際執行結果為125,345,681元，貓空纜車預算營運天數為297天，實際營運天數為301天，年度總旅次量預算為2,814,669人次，預估每日平均旅次量為9,477人次。實際執行結果年度旅次量為3,059,173人次，每日平均旅次量為10,163人次。因凱蒂貓代言貓空纜車受民眾喜愛、各項行銷活動成效良好，及受維修作業及天候因素停機天數較少，致運量大幅成長，票務收入達成率為108.74%。
- (2)動物園站地下停車場營業收入：自103年10月16日起，因配合園外報務中心工程暫停營運，本年度實際執行結果為9,285,236元較預算數11,000,000元減少1,714,764元。
9. 臺北小巨蛋收入：年度收入預算為347,737,000元，實際執行結果為374,449,629元，達成率為107.68%。各項業務推展情形分述如下：
- (1)主場館內部以場地租借為主要營運方式，提供各種類型活動舉辦，包含國內外藝人演唱會、娛樂藝文表演、體育賽事、大型集會活動等。103年累計使用341天，場館使用率為93.42%，較102年同期使用天數336天，使用率92.04%，增加1.38個百分點。主場館收入211,855,303元。
- (2)附屬商業設施暨辦公空間：
- A. 冰上樂園：因積極舉辦各項滑冰教學課程，並提供更優質、安全之硬體設備及高品質服務，使103年遊客人數持續成長，全年累計344,135人次，較102年332,215人次，增加11,920人次，成長3.59%。
- B. 附屬商店營運：小巨蛋場館23間店舖（月租型22間、日租型1間），收入為50,994,793元。
- C. 廣告營運：主館外牆設置LED廣告看板，廣告收入為5,280,000元。
- D. 停車場營運：小巨蛋地下1樓有415個機車車位免費提供市民使用，另地下2樓則有476個收費汽車停車位。

停車場收入為26,426,663元。

E. 行動電話服務場地租金：租金收入為1,291,432元。

10. 兒童新樂園收入：本公司自103年10月1日受市府委託經營臺北市立兒童新樂園；預算編列開園營運日期為103年10月1日，實際開園營運日期為103年12月16日，營運收入預算為61,571,000元，實際執行結果為13,874,536元。各項業務推展情形分述如下：

(1) 兒童新樂園係以都會型機械式遊樂區為主要營運方式，提供13項付費遊樂設施及2項免費室內外遊戲設施，配合市府平價政策，採逐項收費之經營模式。103年營運天數為14天（周一為休園日），入園人次為142,683人次，遊樂設施使用人次為383,889人次，門票及遊樂設施收入為11,052,344元。

(2) 附屬商業設施暨辦公空間：附屬事業營運，包含販賣店、遊戲機及置物櫃出租與停車場等，收入為2,797,692元。

(三) 行銷業務：

1. 捷運文化節活動。

2. 松山線通車典禮與音樂活動。

3. 「好好METRO—搭捷運拿好禮」活動合作案。

4. 行銷宣傳活動：2014臺北燈節捷運圓山站及線形公園設計布置、2014捷運盃捷客街舞大賽活動、2014捷運出口音樂節活動、Hello Kitty代言貓空纜車行銷活動、2014臺北國際旅展臺北館參展、馬年生肖紀念車票發行。

5. 規劃主題式導覽文宣。

6. 車站藝文展示空間裝飾設計。

7. 發行「臺北捷運報」Upaper：收入為29,338,220元。

(四) 財務(物)管理：

1. 財務收入為288,816,546元。

2. 本公司受託經管之捷運財產及財政局財產，明細如下：

單位：新臺幣元

科目	捷運財產價值	財政局財產價值	財產價值
土地	88,389,234,962	-	88,389,234,962
土地改良物	59,732,824,460	1,588,305	59,734,412,765
房屋及建築	112,638,541,168	10,445,608,896	123,084,150,064
機械及設備	37,113,688,876	1,842,411,095	38,956,099,971
交通及運輸設備	63,924,289,256	180,771,289	64,105,060,545
什項設備	4,133,194,934	453,745,258	4,586,940,192
合計	365,931,773,656	12,924,124,843	378,855,898,499

註：捷運局財產價值包含文湖線、淡水信義線、松山新店線、中和新蘆線及板南線等各路線財產，其中信義線及松山線為新營運路線尚有部分財產未完成驗收及移交，故該部分未列入財產價值。

(五) 研究發展及管理革新計畫：

1. 人員培訓：為培訓公司所需營運管理人才，103年度訓練計畫分為自辦、委辦二種型式，自辦訓練實際開班數1,149期〈受訓人次40,841人〉，較原編列計畫班期數1,035期〈受訓人次32,203人〉，增加114期〈受訓人次8,638人〉。委辦訓練實際開班數147期〈受訓人次2,408人〉，較原編列計畫班期數97期〈受訓人次2,084人〉，增加50期〈受訓人次324人〉。實際訓練總班期數1,296期，較原編列計畫班期數1,132期，增加164期，達成率114.49%；實際受訓總人數43,249人次，較原編列計畫受訓人數34,287人次，增加8,962人次，達成率126.14%。實際開班數較原計畫班期增加，主要係因配合人力調配及「職業安全衛生法」法令變更等因素所致。
2. 品保、勞安及安全業務：
 - (1) 維持營運服務ISO 9001品質管理系統運作，並持續改善品質管理系統之有效性。
 - (2) 定期召開品質會報及品質管理審查會。
 - (3) 辦理內部品質稽核及各項專案稽核。
 - (4) 辦理年度經營維護與安全監督檢查。

- (5)辦理年度路線設施及機電設備總檢查。
- (6)辦理CoMET軌道運輸標竿聯盟業務。
- (7)辦理品管圈活動推行及成果發表評選業務。
- (8)辦理噪音、振動監測事項。
- (9)辦理捷運系統營運階段環境監測事項。
- (10)辦理室內空氣品質監測事項。
- (11)辦理公共衛生及傳染病防治業務。
- (12)辦理員工健康照護及管理業務。
- (13)定期召開職業安全衛生委員會及消防安全管理會議。
- (14)辦理系統安全及消防安全設備(業務)與職業安全衛生稽核。
- (15)訂定職業安全衛生管理計畫，並管考執行情形。
- (16)修訂職業安全衛生管理規章，並定期稽查執行情形。
- (17)辦理新進員工、在職員工及廠商安全訓練。
- (18)辦理防颱防洪整備應變各項作業及稽核。
- (19)規劃多重災難模擬演練並管考執行情形。
- (20)每週召開技術會報管考行車事故改善案件，並提報總經理座談。

3. 資訊推動計畫：

- (1)配合松山線通車及兒童新樂園開園作業：
 - A. 行控號誌電腦：協助捷運局及廠商進行松山新店線號誌電腦系統各項測試及軟體上線作業，確保通車營運時系統運轉正常。
 - B. 建置兒童新樂園、天文館及科教館等三個場館之參觀人潮滿場資訊介接平台(api)及月臺電視三場館營運資訊系統。
- (2)持續因應業務需求，完成應用系統功能新增與維護要項：
 - A. 列車到站時間軟體開發：擷取列車於線上軌道區間位置，輔以資料庫即時運算方式，提供列車到離站資訊予手機APP使用，以便利旅客透過智慧型手機查詢。
 - B. 公司主題網站改版：配合臺北市政府辦理市府網站整合性平台建置計畫，捷運網站於103年10月進行改

版；北投會館網站於103年12月進行改版；兒童新樂園中英文版網站於103年12月全新建置，前述網站皆建置於市府網站整合性平台，透過員工愛上網單一入口登入進行網站內容維護，提供市民更安全穩定的網站服務。

- (3) 資訊硬、軟體增購與汰換：完成個人電腦574部（新增125部、汰換449部）與相關周邊設備、網路設備、套裝軟體之新購與汰換；完成捷運行政大樓行政電腦機房環控系統汰換，提升機房監控及管理效率。
- (4) 配合市府政策於捷運各場站建置無線網路。
- (5) 資訊安全防護措施。

4. 提升維修作業與管理：

(1) 維修管理：

- A. 高運量電聯車維修管理：103年度上午尖峰時段平均妥善率為94.78%，達成營運服務品質目標值（ $\geq 93\%$ ）。
- B. 大型機具使用情形（磨軌車、檢查車、探傷車、清泥車、砸道車、維修平台吊車）總出車次數為1,936次、總里程為70,091公里。

(2) 專案改善：

- A. 車站設備/土建設施改善：辦理淡水、中和、南港、板橋及新店線電梯；淡新中線及南板土線電視字幕機；南港、板橋、土城及小南門線車站監視系統攝影機及錄影設備；充電器重置工程小南門線及板南線車站路燈及景觀燈照明；南港線及小南門線空調系統；淡水線及新中線隧道照明重置工程捷運系統部分車站廁所；301型電聯車空調及地板重置案等設施改善；捷運車站部分無障礙土建設施改善工程雙連站等4站部分區域天花板等重置案、辦理捷運部分車站、機廠及變電站污水設備銜接衛生下水道系統工程；臺北捷運系統已營運車站全面建置月台門工程；高運量電聯車增設列車收車節能模式；381型電聯車列車旅客資訊系統自動播報功能擴充；321/341型電聯車增設錄影系統等採購案。

B. 板件檢修：統計103年電路板預防檢修作業執行種類共45類，數量為5,579件。統計電路板故障檢修6個月重修率(即半年內同一電路板報修症狀之重複比率)，102年為0.649%，103年降為0.620%。

(5)研究開發：

A. 371/381型電聯車繼電器測試檯開發：針對371/381型電聯車10類重要繼電器自行開發繼電器測試檯，以改善繼電器維修品質。

B. 高運量電聯車車輪組監測系統建置：為即時監測線上營運列車之車軸及煞車碟片溫度，避免發生列車車軸軸承移位或煞車卡鉗故障事件。

二、固定資產建設改良擴充執行情形：

(一) 執行情形：103年度固定資產建設改良擴充之預算數為89,480,650元，奉准先行辦理俟以後年度補辦預算數1,048,474元，連同以前年度保留數72,459,178元，合計為162,988,302元，其中房屋及建築703,000元、機械及設備85,601,701元、交通及運輸設備11,843,707元、什項設備13,778,288元、租賃權益改良51,061,606元。實際執行結果：機械及設備50,235,433元、交通及運輸設備8,176,116元、什項設備9,297,576元、租賃權益改良41,897,188元，合計109,606,313元，留待下年度繼續執行保留數28,400,547元。

(二) 103年度固定資產執行數為109,606,313元，達成率67.25%，影響達成率主要係因網路設備採購，因廠商測試階段無法通過解除契約，專案保留21,633,000元、部分案件無法於103年辦理完竣驗收合格，一般保留6,767,547元及節餘款23,602,843元所致。

(三) 103年度無形資產之預算數為6,198,000元，執行數為8,471,504元，達成率136.68%(併決算2案合計2,725,714元)。

三、資金之轉投資及其盈虧：

(一)悠遊卡投資控股股份有限公司

1. 控股公司轉投資5家公司，包括悠遊卡公司(持股100%)、點

鑽整合行銷公司(持股 40%)、群信行動數位科技公司(持股 13.3%)、捷邦管理顧問公司(持股 6%)，以及臺灣行動支付公司(持股 1.1%)，符合本公司投資控股公司以滿足大臺北地區之大眾運輸旅客票證整合需求，並以運輸使用為基礎，擴展至大臺北地區外及小額消費金融應用市場等投資目的。

2. 103 年 6 月 20 日召開 103 年度股東常會決議，102 年度盈餘分派採發放現金股利每股配發 1.04 元及發放股票股利每股配發 1 元，本公司獲配 2,293 萬元之現金股利以及 219 萬 9,065 股之股票股利，控股公司資本額提高至 8 億 8,000 萬元，本公司持有 2,418 萬 9,722 股，持股比例為 27.49%，另資本公積發放現金每股 1 元，本公司亦獲配約 2,199 萬元之現金。

3. 103 年度稅後純益 1 億 5,156 萬元，至 103 年 12 月 31 日止資產總額 14 億 5,279 萬元，負債總額 1 億 188 萬元，股東權益 13 億 5,091 萬元。

(二)捷邦管理顧問股份有限公司：

1. 於 94 年 12 月 24 日設立登記，登記資本額 7,000 萬元，實收資本額 5,000 萬元，本公司持股 20%，投入資金計 1,000 萬元。

2. 103 年度稅後純益 255 萬元，於 103 年 8 月 30 日發放現金股利予本公司 45 萬元。至 103 年 12 月 31 日止資產總額 5,630 萬元，負債總額 118 萬元，股東權益 5,512 萬元。

參、營業損益之經過（損益狀況與分析）：

一、營業收支及盈虧情形：

(一) 收入方面：

103 年度法定預算運輸收入 15,025,323,000 元、其他營業收入 2,067,518,333 元、利息收入 38,936,000 元、租賃收入 171,938,000 元、投資收益 66,897,000 元、賠償收入 53,000,000 元及什項收入 12,529,000 元，合計總收入 17,436,141,333 元。

執行結果運輸收入 14,761,394,672 元、其他營業收入 2,083,844,940 元、利息收入 46,139,481 元、租賃收入

183,405,481 元、投資收益 59,271,584 元、賠償收入 44,446,009 元及什項收入 315,196,176 元，合計總收入 17,493,698,343 元，達成率 100.33%，各項收入較預算數增減主因如后：

1. 運輸收入：實際數 14,761,394,672 元較預算數 15,025,323,000 元，減少 263,928,328 元，主要係因年度總運量預算為 685,938,660 人次，平均日運量為 1,879,284 人次。實際執行結果年度總運量為 679,506,401 人次，平均日運量為 1,861,661 人次，達成率為 99.06%。分析運量未達成目標之原因，主要係因 103 年 5 月 21 日發生捷運江子翠站隨機傷人事件，造成 6 月單月運量達成率下降至 96.03%，另 103 年 11 月 15 日捷運松山線(西門站-松山站)通車後實施 1 個月搭乘優惠活動，亦影響客運收入減少，致全年運輸收入實際執行數較預算數減少 1.76%。
2. 其他營業收入：實際數 2,083,844,940 元較預算數 2,067,518,333 元，增加 16,326,607 元，主要係因廣告、販賣店租金招租決標價較高及停車場新增府中站收費營運，並於淡水站、新店站、石牌站及唎哩岸站新增車格位所致。
3. 營業外收入：實際數 648,458,731 元較預算數 343,300,000 元，增加 305,158,731 元，主要係因捷運局(東工處)文湖線 CB370 標承商於保固期內未依契約規定執行維護工作及交付備品損害賠償款 2 億 6,279 萬餘元增加所致。

(二) 支出方面：

103 年度法定支出預算數營業成本 14,249,480,833 元、營業費用 2,636,895,962 元、營業外費用 7,483,100 元及所得稅費用 92,187,844 元，合計總支出 16,986,047,739 元。

預算執行結果，營業成本 14,141,055,393 元、營業費用 2,490,126,705 元、營業外費用 20,163,465 元及所得稅費用 133,197,073 元，合計總支出

16,784,542,636元，達成率98.81%。

(三) 本期盈虧：

103年度法定預算稅前純益542,281,438元，稅後純益450,093,594元，實際稅前純益842,352,780元，扣除所得稅133,197,073元，稅後純益為709,155,707元。

本年度捷運與公車轉乘優惠、松山線通車票價優惠案、配合票價不漲政策，取消軌道用電優惠電費成本增加案及基本工資調漲案等因素，影響數預計有737,776,141元(稅前)，為績效考核政策因素之排除；若排除前述政策因素，本年度稅前純益1,580,128,921元，扣除所得稅後，稅後純益可達1,321,509,904元。

101年度、102年度、103年度收支決算數比較表

單元：新臺幣元

項目 \ 年度	101 年度	%	102 年度	%	103 年度	%
營業收入(1)	14,938,455,301	100.00	15,797,463,494	100.00	16,845,239,612	100.00
營業成本(2)	11,933,535,454	79.88	12,839,094,272	81.27	14,141,055,393	83.95
營業費用(3)	2,462,875,605	16.49	2,498,710,368	15.82	2,490,126,705	14.78
營業利益(4)=(1)-(2)-(3)	542,044,242	3.63	459,658,854	2.91	214,057,514	1.27
營業外收入(5)	362,055,552	2.42	401,953,056	2.54	648,458,731	3.85
營業外費用(6)	19,026,550	0.13	17,156,139	0.11	20,163,465	0.12
營業外利益(7)=(5)-(6)	343,029,002	2.30	384,796,917	2.44	628,295,266	3.73
本期稅前純益	885,073,244	5.92	844,455,771	5.35	842,352,780	5.00
所得稅等影響數	176,101,393	1.18	126,493,991	0.80	133,197,073	0.79
本期稅後純益	708,971,851	4.75	717,961,780	4.54	709,155,707	4.21

註：百分比係指各項目與營業收入比。

101年度、102年度、103年度各項費用決算數比較表

單元：新臺幣元

項目 \ 年度	101 年度	%	102 年度	%	103 年度	%
用人費用	4,704,797,666	32.24	4,923,119,951	31.80	5,266,974,667	31.38
服務費用	4,676,832,578	32.05	5,000,576,251	32.30	5,411,736,543	32.24

項目 \ 年度	101 年度	%	102 年度	%	103 年度	%
材料及用品費	952,441,709	6.53	1,039,507,677	6.71	1,178,399,213	7.02
租金與利息	3,483,238,499	23.87	3,726,036,553	24.07	4,156,779,148	24.77
折舊、折耗及攤銷	552,901,970	3.79	623,350,712	4.03	591,751,047	3.53
稅捐與規費	197,046,410	1.35	146,076,646	0.94	154,096,826	0.92
會費、捐助與分攤	2,341,640	0.02	4,731,700	0.03	3,341,944	0.02
損失與賠償給付	7,960,807	0.05	2,813,438	0.02	2,461,804	0.01
其他	13,977,723	0.10	15,241,842	0.10	19,001,444	0.11
總計	14,591,539,002	100.00	15,481,454,770	100.00	16,784,542,636	100.00

註：百分比係指各費用與總計比

二、最近5年度簡明損益表：

最近5年度簡明損益表

單位：新臺幣千元

項目 \ 年度	99 年度	100 年度	101 年度	102 年度	103 年度
收入合計	12,585,225	14,279,310	15,300,511	16,199,416	17,493,698
營業收入	12,315,908	13,971,193	14,938,455	15,797,463	16,845,240
營業外收入	269,317	308,117	362,056	401,953	648,459
支出合計	12,213,503	13,493,424	14,591,539	15,481,455	16,784,543
營業成本	9,845,864	11,002,984	11,933,535	12,839,094	14,141,055
營業費用	2,308,852	2,354,988	2,462,876	2,498,710	2,490,127
營業外費用	23,083	23,429	19,027	17,156	20,163
所得稅費用（利益－）	35,703	112,023	176,101	126,494	133,197
本期純益（純損－）	371,722	785,886	708,972	717,962	709,156

肆、盈虧撥補之擬議

一、盈虧撥補之情形：

103年度期初保留盈餘2,243,905,874元，扣除103年度分派645,432,900元現金股利，提撥法定公積71,796,178元，加計本年度稅後盈餘709,155,707元，期末餘額為2,235,832,503元。

二、最近5年度盈餘分配情形表：

最近5年度盈餘分配情形表

單位：新臺幣千元

年 度 項 目	99 年度	100 年度	101 年度	102 年度	103 年度
盈餘分配合計	1,536,878	2,162,603	2,666,965	2,952,753	2,953,062
股(官)息紅利	130,957	167,438	353,585	637,950	645,433
公積	29,204	37,173	78,589	70,897	71,796
未分配盈餘	1,376,717	1,957,993	2,234,791	2,243,906	2,235,833

伍、現金流量情形

一、營業活動之淨現金流入1,114,351,339元：

主因為本期稅後盈餘709,155,707元，應收款項增加135,288,942元，存貨增加471,666,756元，預付款項減少111,066,898元，應付款項增加371,852,795元，預收款項增加23,424,006元。

二、投資活動之淨現金流出589,338,701元：

主因為投資長期投資所致。

三、融資活動之淨現金流出529,445,973元：

主因為發放現金股利645,432,900元，增加其他負債115,986,927元所致。

四、綜合上述各項資金運用活動結果，現金及約當現金減少4,433,335元。

陸、資產負債狀況

一、資產負債之結構：

(一)本公司年度期末資產(不含代管資產)總額17,118,721,103元，其中流動資產7,257,932,230元，占42.40%；長期投資3,592,100,360元，占20.98%；固定資產6,129,033,487元，占35.80%；無形資產125,740,056元，占0.73%；其他資產13,914,970元，占0.08%。

(二)負債總額4,335,968,522元(不含應付代管資產)，占資產總額25.33%；其中流動負債3,527,254,859元，占資產總額

20.60%；長期負債108,094,737元，占資產總額0.63%；其他負債700,618,926元，占資產總額4.09%。

(三) 業主權益總額12,782,752,581元，占資產總額74.67%，其中資本9,354,100,000元，占資產總額54.64%；其他資本公積8,416,849元，占資產總額0.05%；法定公積1,084,891,168元，占資產總額6.34%；累積盈餘2,235,832,503元，占資產總額13.06%；金融商品未實現損益99,512,061元，占資產總額0.58%。

(四) 上列資產總額較上年度增加501,944,598元，約增加3.02%，其中流動資產增加64,654,742元；長期投資增加1,009,342,350元；固定資產減少464,674,542元，主要係機械及設備減少64,489,294元、交通及運輸設備減少277,938,772元、租賃權益改良減少80,718,868元及未完工程減少25,235,486元所致；無形資產減少94,229,628元，其他資產減少13,148,324元。

(五) 負債總額較上年度增加426,704,432元，約增加10.92%，其中流動負債增加395,276,801元，主要係應付代收款增加368,310,256元所致；長期負債減少84,559,296元，主要係應計退休金負債減少所致；其他負債增加115,986,927元，主要係增加存入保證金及暫收及待結轉帳項所致；業主權益較上年度增加75,240,166元，約增加0.59%。

(六) 101年度、102年度、103年度財務能力分析：

分析項目		101年度	102年度	103年度
財務結構	負債占資產比率(%)	25.53	23.53	25.33
	長期資金占固定資產比率(%)	183.11	195.64	210.32
償債能力	流動比率(%)	213.11	229.67	205.77
	速動比率(%)	145.06	146.30	121.51

二、最近5年度簡明資產負債表

最近5年度簡明資產負債表

單位：新臺幣千元

年 度 項 目	99 年度	100 年度	101 年度	102 年度	103 年度
資產合計	14,972,248	15,506,068	16,798,365	16,616,777	17,118,721
資產	14,972,248	15,506,068	16,798,365	16,616,777	17,118,721
流動資產	6,123,186	6,280,171	7,357,094	7,193,277	7,257,932
基金、投資及長期應收款	1,338,196	1,865,394	2,161,794	2,582,758	3,592,100
固定資產	7,362,853	7,116,419	7,012,067	6,593,708	6,129,033
遞耗、無形及其他資產	148,013	244,084	267,410	247,033	139,655
負債及業主權益合計	14,972,248	15,506,068	16,798,365	16,616,777	17,118,721
負債合計	3,377,039	3,322,174	4,289,286	3,909,264	4,335,969
負債	3,377,039	3,322,174	4,289,286	3,909,264	4,335,969
流動負債	2,830,331	2,638,974	3,452,282	3,131,978	3,527,255
長期負債	124,572	252,933	330,961	192,654	108,095
其他負債	422,136	430,267	506,043	584,632	700,619
業主權益合計	11,595,209	12,183,894	12,509,079	12,707,512	12,782,753
業主權益	11,595,209	12,183,894	12,509,079	12,707,512	12,782,753
資本	9,354,100	9,354,100	9,354,100	9,354,100	9,354,100
公積及盈餘(虧損一)	2,206,602	2,825,050	3,181,633	3,261,100	3,329,141
業主權益其他項目	34,507	4,744	-26,654	92,312	99,512

柒、經營實績分析檢討

一、經營效能及成長分析

本公司103年度經營效能表現大致趨於穩定，各項比率均較上年度為高，本年度營業成長率較去年同期成長6.63%；103年運輸收入執行數較去年成長6.57%，分析運輸收入成長原因，主要係因102年11月24日信義線(中正紀念堂站-象山站)通車，及103年11月15日松山線(西門站-松山站)通車，致使103年運量較去年同期增加，統計103年運量為1,861,661人次/日，與去年同期(1,739,619人次/日)相較，平均日運量增加122,042人次/日，增幅7.02%。

103年運輸收入執行數與分配預算數比較，達成率98.24%；103年運量(1,861,661人次/日)與預算目標(1,879,284人次/日)相較，達成率高達99.06%。本公司除不斷努力以提供旅客安

全、可靠、親切的高品質運輸服務，提升運量外，積極推動良好管理措施，資訊化自動作業流程，以建構企業永續經營之堅實基礎，並加強各項營運活動支出面之管控，期使公司在營運開拓與加強管理前題下，整體之經營效率得以提升。

二、最近5年度經營效能、投資報酬及資產週轉分析表

年 度 項 目	99 年度	100 年度	101 年度	102 年度	103 年度
營業成長率(%) $\frac{\text{本年度營業收入}}{\text{上年度營業收入}} - 1$	10.11	13.44	6.92	5.75	6.63
純益率(%) $\frac{\text{本期純益}}{\text{營業收入}}$	3.02	5.63	4.75	4.54	4.21
每股盈餘(元) $\frac{\text{本期純益}-\text{特別股股利}}{\text{普通股流通在外股權}}$	0.40	0.84	0.76	0.77	0.76
總資產報酬率(%) $\frac{\text{本期純益}+\text{利息費用}(1-\text{稅率})}{\text{平均資產總額}}$	2.54	5.16	4.39	4.30	4.20
業主權益報酬率(%) $\frac{\text{本 期 純 益}}{\text{平均業主權益總額}}$	3.24	6.61	5.74	5.69	5.56
總資產週轉率(%) $\frac{\text{營 業 收 入}}{\text{平均資產總額}}$	84.29	91.68	92.49	94.55	99.87

本 頁 空 白

臺北大眾捷運股份有限公司

損益表

中華民國103年度

單位:新臺幣元

上年度 決算審定數	編 號	科 目 名 稱	本年度預算數	本年度決算數	決算審定數	比較增減(一)	
						金 額	%
15,797,463,494	41-47	營業收入	17,092,841,333	16,843,574,232	16,845,239,612	-247,601,721	-1.45
13,851,373,635	440-441	運輸收入	15,025,323,000	14,761,394,672	14,761,394,672	-263,928,328	-1.76
13,851,373,635	4401	客運收入	15,025,323,000	14,761,394,672	14,761,394,672	-263,928,328	-1.76
1,946,089,859	460	其他營業收入	2,067,518,333	2,082,179,560	2,083,844,940	16,326,607	0.79
1,946,089,859	4609	其他營業收入	2,067,518,333	2,082,179,560	2,083,844,940	16,326,607	0.79
12,839,094,272	51-57	營業成本	14,249,480,833	14,129,858,056	14,141,055,393	-108,425,440	-0.76
11,939,185,865	540	輸儲成本	13,192,207,394	13,134,010,568	13,143,240,064	-48,967,330	-0.37
11,939,185,865	5401	運輸費用	13,192,207,394	13,134,010,568	13,143,240,064	-48,967,330	-0.37
899,908,407	560	其他營業成本	1,057,273,439	995,847,488	997,815,329	-59,458,110	-5.62
899,908,407	5609	其他營業成本	1,057,273,439	995,847,488	997,815,329	-59,458,110	-5.62
2,958,369,222	60	營業毛利(毛損一)	2,843,360,500	2,713,716,176	2,704,184,219	-139,176,281	-4.89
2,498,710,368	58	營業費用	2,636,895,962	2,500,746,755	2,490,126,705	-146,769,257	-5.57
1,202,433,836	580	行銷費用	1,278,386,000	1,196,852,475	1,189,253,322	-89,132,678	-6.97
1,202,433,836	5801	行銷費用	1,278,386,000	1,196,852,475	1,189,253,322	-89,132,678	-6.97
701,153,455	581	業務費用	750,943,579	713,908,994	713,908,994	-37,034,585	-4.93
701,153,455	5811	業務費用	750,943,579	713,908,994	713,908,994	-37,034,585	-4.93
478,907,431	582	管理費用	484,852,591	475,942,476	472,921,579	-11,931,012	-2.46
478,907,431	5821	管理費用	484,852,591	475,942,476	472,921,579	-11,931,012	-2.46
116,215,646	583	其他營業費用	122,713,792	114,042,810	114,042,810	-8,670,982	-7.07
48,698,788	5831	研究發展費用	48,141,034	47,818,799	47,818,799	-322,235	-0.67
67,516,858	5832	員工訓練費用	74,572,758	66,224,011	66,224,011	-8,348,747	-11.20
459,658,854	61	營業利益(損失一)	206,464,538	212,969,421	214,057,514	7,592,976	3.68
401,953,056	49	營業外收入	343,300,000	747,224,187	648,458,731	305,158,731	88.89
309,438,217	490	財務收入	277,771,000	290,718,416	288,816,546	11,045,546	3.98
40,444,355	4901	利息收入	38,936,000	46,139,481	46,139,481	7,203,481	18.50
168,322,068	4903	租賃收入	171,938,000	183,405,481	183,405,481	11,467,481	6.67
100,671,794	4905	投資收益	66,897,000	61,173,454	59,271,584	-7,625,416	-11.40
92,514,839	491-492	其他營業外收入	65,529,000	456,505,771	359,642,185	294,113,185	448.83
38,933,332	4922	賠償收入	53,000,000	44,113,496	44,446,009	-8,553,991	-16.14
53,581,507	4929	什項收入	12,529,000	412,392,275	315,196,176	302,667,176	2,415.73
17,156,139	59	營業外費用	7,483,100	20,149,913	20,163,465	12,680,365	169.45
631,689	590	財務費用	1,500,000	622,700	622,700	-877,300	-58.49
101,189	5901	利息費用	-	116,048	116,048	116,048	--
530,500	5902	兌換損失	1,000,000	506,652	506,652	-493,348	-49.33
-	5905	投資損失	500,000	-	-	-500,000	--
16,524,450	591-592	其他營業外費用	5,983,100	19,527,213	19,540,765	13,557,665	226.60
1,740,855	5913	資產報廢損失	1,142,000	1,097,869	1,097,869	-44,131	-3.86
14,783,595	5929	什項費用	4,841,100	18,429,344	18,442,896	13,601,796	280.96
384,796,917	62	營業外利益(損失一)	335,816,900	727,074,274	628,295,266	292,478,366	87.09
844,455,771	63	稅前純益(純損一)	542,281,438	940,043,695	842,352,780	300,071,342	55.33
126,493,991	64	所得稅費用(利益一)	92,187,844	147,957,650	133,197,073	41,009,229	44.48
126,493,991	640	所得稅費用(利益一)	92,187,844	147,957,650	133,197,073	41,009,229	44.48
126,493,991	6401	所得稅費用(利益一)	92,187,844	147,957,650	133,197,073	41,009,229	44.48
717,961,780	65	未加計非常損益及會計原則變動累積影響數之純益(純損一)	450,093,594	792,086,045	709,155,707	259,062,113	57.56
717,961,780	69	本期純益(純損一)	450,093,594	792,086,045	709,155,707	259,062,113	57.56
		成本分析					-
12,160,217,841		固定費用	13,783,059,845	13,284,400,473	13,291,208,319	-491,851,526	-3.57
3,321,236,929		變動費用(含營所稅等影響數)	3,202,987,894	3,514,311,901	3,493,334,317	290,346,423	9.06
15,397,331,591		損益平衡點	16,961,421,231	16,786,884,371	16,768,662,144	-192,759,087	-1.14

臺北大眾捷運股份有限公司

併決算資料明細表

中華民國103年度

單位：新臺幣元

總帳科目	說明	文號	簽奉核准	
			日期	金額
其他營業收入	主要係廣告租金收入及販賣店租金收入，因廠商競爭結果，致決標價較高所致。		103/12/18	14,741,929
利息收入	因定存利息、投資金融債券、及不動產投資信託基金領配息所致。		103/12/18	7,264,000
租賃收入	主要係行動電話服租金收入增加所致。		103/12/18	11,538,803
什項收入	主要係因捷運局(東工處)文湖線CB370標保固承商於保固期內未依契約規定執行維護工作及交付備品損害賠償款、以前年度費用溢估數調整所致。		103/12/18	349,675,932
			104/02/13	50,187,343
利息費用	出租財產所收取之履保金等設算之利息費用。		103/12/18	130,000
什項費用	主要係因旅客違約欠款未繳納，認列呆帳損失。		103/12/18	91,068
什項費用	主要係因以前年度費用短估數調整及因江子翠站事件發放濟助金所致。		103/12/18	16,166,054
所得稅費用(利益-)	主要係因稅前純益較預算數增加397,762,257元所致。		103/12/18	38,032,156
			104/02/13	17,737,650

臺北大眾捷運股份有限公司

盈虧撥補表

中華民國103年度

單位:新臺幣元

上年度 決算審定數	項 目		預算數	決算數	決算審定數	比較增減(一)		備註
	編號	名稱				金 額	%	
2,952,752,679	71	盈餘之部	2,303,808,653	3,035,991,919	2,953,061,581	649,252,928	28.18	分配之部： 1.股(官)息紅利總計\$645,432,900。 2.地方政府所得者 內含臺北市政府\$475,979,102及新北市政府\$56,475,379。
717,961,780	7101	本期純益	450,093,594	792,086,045	709,155,707	259,062,113	57.56	
2,234,790,899	7102	累積盈餘	1,853,715,059	2,243,905,874	2,243,905,874	390,190,815	21.05	
2,952,752,679	72	分配之部	2,303,808,653	3,035,991,919	2,953,061,581	649,252,928	28.18	
109,362,792	720	中央政府所得者	50,570,386	110,645,640	110,645,640	60,075,254	118.80	
109,362,792	7202	股(官)息紅利	50,570,386	110,645,640	110,645,640	60,075,254	118.80	
526,281,095	721	地方政府所得者	243,357,286	532,454,481	532,454,481	289,097,195	118.80	
526,281,095	7212	股(官)息紅利	243,357,286	532,454,481	532,454,481	289,097,195	118.80	
2,305,733	722	轉投資機關所得者	1,066,196	2,332,779	2,332,779	1,266,583	118.79	
2,305,733	7222	股(官)息紅利	1,066,196	2,332,779	2,332,779	1,266,583	118.79	
2,314,803,059	729	留存事業機關者	2,008,814,785	2,390,559,019	2,307,628,681	298,813,896	14.88	
70,897,185	7296	法定公積	32,777,097	71,796,178	71,796,178	39,019,081	119.04	
2,243,905,874	7299	未分配盈餘	1,976,037,688	2,318,762,841	2,235,832,503	259,794,815	13.15	

臺北大眾捷運股份有限公司

現金流量表

中華民國103年度

單位:新臺幣元

項 目		本年度預算數	本年度決算數	決算審定數	比較增減(一)		備註
編 號	名 稱				金 額	%	
80	營業活動之現金流量						
801	本期純益(純損一)	450,093,594	792,086,045	709,155,707	259,062,113	57.56	
802-809	調整非現金項目	773,048,366	322,253,728	405,195,632	-367,852,734	-47.58	
8021	提列備抵呆帳及損失	-	-32,686,749	-32,686,749	-32,686,749	--	
8024	提存各項準備	-	463,700	463,700	463,700	--	
8026	折舊、折耗及減損	589,533,826	574,072,911	574,072,911	-15,460,915	-2.62	
8028	攤銷	24,064,223	17,922,672	17,922,672	-6,141,551	-25.52	
8036	處理資產損失(利益一)	1,142,000	-16,014,886	-16,014,886	-17,156,886	--	
8042	其他	-35,000,000	-405,181,989	-403,280,119	-368,280,119	--	
8044	流動資產淨減(淨增一)	193,645,189	-231,098,021	-135,888,800	-329,533,989	--	
8046	流動負債淨增(淨減一)	-336,872	409,445,988	395,276,801	395,613,673	--	
8048	遞延所得稅淨減(淨增一)	-	5,330,102	5,330,102	5,330,102	--	
81	營業活動之淨現金流入(流出一)	1,223,141,960	1,114,339,773	1,114,351,339	-108,790,621	-8.89	
82-84	投資活動之現金流量						
823	流動金融資產淨減(淨增一)	-	451,100,536	451,100,536	451,100,536	--	
831	減少固定資產及遞耗資產	237,359	231,365	231,365	-5,994	-2.53	
833	無形資產及其他資產淨減(淨增一)	-6,198,000	32,033,467	32,033,467	38,231,467	--	
834	其他投資活動之現金流入	-	45,365,923	45,365,923	45,365,923	--	
835	增加長期投資	-	-1,008,463,679	-1,008,463,679	-1,008,463,679	--	
839	增加固定資產及遞耗資產	-89,480,650	-109,606,313	-109,606,313	-20,125,663	--	
85	投資活動之淨現金流入(流出一)	-95,441,291	-589,338,701	-589,338,701	-493,897,410	--	
86-88	融資活動之現金流量						
869	其他負債淨增(淨減一)	-	115,813,941	115,986,927	115,986,927	--	
877	發放現金股利	-294,993,868	-645,432,900	-645,432,900	-350,439,032	--	
89	融資活動之淨現金流入(流出一)	-294,993,868	-529,618,959	-529,445,973	-234,452,105	--	
97	現金及約當現金之淨增(淨減一)	832,706,801	-4,617,887	-4,433,335	-837,140,136	--	
98	期初現金及約當現金	494,702,125	235,437,586	235,437,586	-259,264,539	-52.41	
99	期末現金及約當現金	1,327,408,926	230,819,699	231,004,251	-1,096,404,675	-82.60	

臺北大眾捷運股份有限公司

資產負債表

中華民國103年12月31日

單位:新臺幣元

編號	科目名稱	本年度決算數		決算審定數		上年度決算審定數		比較增減(一)		備註
		金額	%	金額	%	金額	%	金額	%	
1	資產	17,211,346,989	100.00	17,118,721,103	100.00	16,616,776,505	100.00	501,944,598	3.02	
11-12	流動資產	7,352,956,899	42.72	7,257,932,230	42.40	7,193,277,488	43.29	64,654,742	0.90	
110	現金	230,819,699	1.34	231,004,251	1.35	235,437,586	1.42	-4,433,335	-1.88	
1101	庫存現金	97,157,882	0.56	97,157,882	0.57	76,003,150	0.46	21,154,732	27.83	
1102	銀行存款	120,404,669	0.70	120,589,221	0.70	146,323,176	0.88	-25,733,955	-17.59	
1105	零用及週轉金	13,257,148	0.08	13,257,148	0.08	13,111,260	0.08	145,888	1.11	
113	流動金融資產	3,634,496,812	21.12	3,634,496,812	21.23	4,061,297,535	24.44	-426,800,723	-10.51	
1136	備供出售金融資產－流動	3,535,000,000	20.54	3,535,000,000	20.65	3,579,000,000	21.54	-44,000,000	-1.23	
1137	備供出售金融資產評價調整-流動	99,496,812	0.58	99,496,812	0.58	92,297,535	0.56	7,199,277	7.80	
1138	持有至到期日金融資產－流動	-	-	-	0.00	390,000,000	2.35	-390,000,000	-100.00	
114-117	應收款項	418,579,164	2.43	420,577,057	2.46	285,288,115	1.72	135,288,942	47.42	
1144	應收帳款	128,404,396	0.75	128,404,396	0.75	117,485,818	0.71	10,918,578	9.29	
1151	應收利息	23,290,461	0.14	23,290,461	0.14	18,808,455	0.11	4,482,006	23.83	
1178	其他應收款	266,884,307	1.55	268,882,200	1.57	148,993,842	0.90	119,888,358	80.47	
120-123	存貨	2,706,289,357	15.72	2,609,082,243	15.24	2,137,415,487	12.86	471,666,756	22.07	
1201	商(藥)品存貨	2,901,454	0.02	2,901,454	0.02	2,933,516	0.02	-32,062	-1.09	
1227	物料	2,776,211,717	16.13	2,679,004,603	15.65	2,207,384,496	13.28	471,620,107	21.37	
1231	寄銷品	119,338	0.00	119,338	0.00	40,627	0.00	78,711	193.74	
1232	備抵存貨跌價損失(-)	-72,943,152	-0.42	-72,943,152	-0.43	-72,943,152	-0.44	0	0.00	
125	預付款項	362,771,867	2.11	362,771,867	2.12	473,838,765	2.85	-111,066,898	-23.44	
1251	預付貨款	76,823,733	0.45	76,823,733	0.45	208,474,643	1.25	-131,650,910	-63.15	
1252	用品盤存	10,370,659	0.06	10,370,659	0.06	10,995,332	0.07	-624,673	-5.68	
1253	預付費用	275,573,475	1.60	275,573,475	1.61	254,368,790	1.53	21,204,685	8.34	
125Y	其他預付款	4,000	0.00	4,000	0.00	-	-	4,000	--	
14	基金、投資及長期應收款	3,589,684,720	20.86	3,592,100,360	20.98	2,582,758,010	15.54	1,009,342,350	39.08	
144-145	長期投資	3,589,684,720	20.86	3,592,100,360	20.98	2,582,758,010	15.54	1,009,342,350	39.08	
1441	採權益法之長期股權投資	276,000,000	1.60	276,000,000	1.61	276,000,000	1.66	0	0.00	
1443	採權益法之長期股權投資權益調整	103,973,378	0.60	106,389,018	0.62	105,265,811	0.63	1,123,207	1.07	
1458	持有至到期日金融資產－非流動	3,209,711,342	18.65	3,209,711,342	18.75	2,201,492,199	13.25	1,008,219,143	45.80	
15	固定資產	6,129,033,487	35.61	6,129,033,487	35.80	6,593,708,029	39.68	-464,674,542	-7.05	
152	房屋及建築	22,277,630	0.13	22,277,630	0.13	23,454,567	0.14	-1,176,937	-5.02	
1521	房屋及建築	36,484,418	0.21	36,484,418	0.21	36,585,396	0.22	-100,978	-0.28	
1523	累計折舊－房屋及建築(-)	-14,206,788	-0.08	-14,206,788	-0.08	-13,130,829	-0.08	-1,075,959	--	
153	機械及設備	363,301,455	2.11	363,301,455	2.12	427,790,749	2.57	-64,489,294	-15.07	
1531	機械及設備	1,363,559,113	7.92	1,363,559,113	7.97	1,331,080,238	8.01	32,478,875	2.44	
1533	累計折舊－機械及設備(-)	-1,000,257,658	-5.81	-1,000,257,658	-5.84	-903,289,489	-5.44	-96,968,169	--	
154	交通及運輸設備	4,916,916,653	28.57	4,916,916,653	28.72	5,194,855,425	31.26	-277,938,772	-5.35	
1541	交通及運輸設備	6,707,754,216	38.97	6,707,754,216	39.18	6,730,783,915	40.51	-23,029,699	-0.34	
1543	累計折舊－交通及運輸設備(-)	-1,790,837,563	-10.40	-1,790,837,563	-10.46	-1,535,928,490	-9.24	-254,909,073	--	
155	什項設備	65,073,049	0.38	65,073,049	0.38	77,840,350	0.47	-12,767,301	-16.40	
1551	什項設備	262,747,345	1.53	262,747,345	1.53	256,510,954	1.54	6,236,391	2.43	
1553	累計折舊－什項設備(-)	-197,674,296	-1.15	-197,674,296	-1.15	-178,670,604	-1.08	-19,003,692	--	
156	租賃權益改良	749,831,952	4.36	749,831,952	4.38	830,550,820	5.00	-80,718,868	-9.72	
1561	租賃權益改良	2,507,885,905	14.57	2,507,885,905	14.65	2,440,753,231	14.69	67,132,674	2.75	
1563	累計折舊－租賃權益改良(-)	-1,758,053,953	-10.21	-1,758,053,953	-10.27	-1,610,202,411	-9.69	-147,851,542	--	
157	購建中固定資產	11,632,748	0.07	11,632,748	0.07	39,216,118	0.24	-27,583,370	-70.34	
1571	未完工程	-	-	-	0.00	25,235,486	0.15	-25,235,486	-100.00	
1577	訂購機件	11,632,748	0.07	11,632,748	0.07	13,980,632	0.08	-2,347,884	-16.79	
17	無形資產	125,756,913	0.73	125,740,056	0.73	219,969,684	1.32	-94,229,628	-42.84	
170-171	無形資產	125,756,913	0.73	125,740,056	0.73	219,969,684	1.32	-94,229,628	-42.84	
1708	電腦軟體	32,392,006	0.19	32,392,006	0.19	41,598,638	0.25	-9,206,632	-22.13	
1711	遞延退休金成本	93,364,907	0.54	93,348,050	0.55	178,371,046	1.07	-85,022,996	-47.67	
18	其他資產	13,914,970	0.08	13,914,970	0.08	27,063,294	0.16	-13,148,324	-48.58	
181-182	什項資產	1,511,740	0.01	1,511,740	0.01	9,329,962	0.06	-7,818,222	-83.80	
1811	存出保證金	637,785	0.00	637,785	0.00	654,801	0.00	-17,016	-2.60	
1812	催收款項	187,054	0.00	187,054	0.00	32,873,803	0.20	-32,686,749	-99.43	
1813	備抵呆帳－催收款項(-)	-187,054	0.00	-187,054	0.00	-32,873,803	-0.20	32,686,749	--	
1816	暫付及待結轉帳項	873,955	0.01	873,955	0.01	8,675,161	0.05	-7,801,206	-89.93	
183-184	遞延資產	12,403,230	0.07	12,403,230	0.07	17,733,332	0.11	-5,330,102	-30.06	
1847	遞延所得稅資產	12,403,230	0.07	12,403,230	0.07	17,733,332	0.11	-5,330,102	-30.06	

臺北大眾捷運股份有限公司

資產負債表

中華民國103年12月31日

單位:新臺幣元

編號	科目名稱	本年度決算數		決算審定數		上年度決算審定數		比較增減(一)		備註
		金額	%	金額	%	金額	%	金額	%	
2	負債	4,349,981,580	25.27	4,335,968,522	25.33	3,909,264,090	23.53	426,704,432	10.92	
21-22	流動負債	3,541,424,046	20.58	3,527,254,859	20.60	3,131,978,058	18.85	395,276,801	12.62	
214-217	應付款項	3,415,989,798	19.85	3,401,820,060	19.87	3,029,967,265	18.23	371,852,795	12.27	
2141	應付票據	86,825,729	0.50	86,825,729	0.51	152,404,171	0.92	-65,578,442	-43.03	
2144	應付帳款	80,245,640	0.47	80,245,640	0.47	123,544,565	0.74	-43,298,925	-35.05	
2145	應付代收款	753,353,048	4.38	753,353,048	4.40	385,042,792	2.32	368,310,256	95.65	
2147	應付費用	2,230,824,021	12.96	2,231,414,860	13.03	2,188,924,888	13.17	42,489,972	1.94	
2148	應付稅款	82,557,009	0.48	67,796,432	0.40	88,300,858	0.53	-20,504,426	-23.22	
2178	其他應付款	182,184,351	1.06	182,184,351	1.06	91,749,991	0.55	90,434,360	98.57	
225	預收款項	125,434,248	0.73	125,434,799	0.73	102,010,793	0.61	23,424,006	22.96	
2253	預收收入	125,206,115	0.73	125,206,115	0.73	101,756,205	0.61	23,449,910	23.05	
2256	銷項稅額	228,133	0.00	228,684	0.00	254,588	0.00	-25,904	-10.17	
25	長期負債	108,111,594	0.63	108,094,737	0.63	192,654,033	1.16	-84,559,296	-43.89	
250-251	長期債務	108,111,594	0.63	108,094,737	0.63	192,654,033	1.16	-84,559,296	-43.89	
2517	應計退休金負債	108,111,594	0.63	108,094,737	0.63	192,654,033	1.16	-84,559,296	-43.89	
28	其他負債	700,445,940	4.07	700,618,926	4.09	584,631,999	3.52	115,986,927	19.84	
282-283	什項負債	691,605,199	4.02	691,778,185	4.04	568,307,631	3.42	123,470,554	21.73	
2821	存入保證金	593,361,610	3.45	593,534,596	3.47	531,154,663	3.20	62,379,933	11.74	
2825	暫收及待結轉帳項	98,243,589	0.57	98,243,589	0.57	37,152,968	0.22	61,090,621	164.43	
284	遞延負債	8,840,741	0.05	8,840,741	0.05	16,324,368	0.10	-7,483,627	-45.84	
2841	遞延收入	8,840,741	0.05	8,840,741	0.05	16,324,368	0.10	-7,483,627	-45.84	
3	業主權益	12,861,365,409	74.73	12,782,752,581	74.67	12,707,512,415	76.47	75,240,166	0.59	
31	資本	9,354,100,000	54.35	9,354,100,000	54.64	9,354,100,000	56.29	0	0.00	
310	資本	9,354,100,000	54.35	9,354,100,000	54.64	9,354,100,000	56.29	0	0.00	
3101	資本	9,354,100,000	54.35	9,354,100,000	54.64	9,354,100,000	56.29	0	0.00	
32	資本公積	4,099,339	0.02	8,416,849	0.05	4,099,339	0.02	4,317,510	105.32	
320	資本公積	4,099,339	0.02	8,416,849	0.05	4,099,339	0.02	4,317,510	105.32	
3209	其他資本公積	4,099,339	0.02	8,416,849	0.05	4,099,339	0.02	4,317,510	105.32	
33	保留盈餘(或累積虧損)	3,403,654,009	19.78	3,320,723,671	19.40	3,257,000,864	19.60	63,722,807	1.96	
330	已指撥保留盈餘	1,084,891,168	6.30	1,084,891,168	6.34	1,013,094,990	6.10	71,796,178	7.09	
3301	法定公積	1,084,891,168	6.30	1,084,891,168	6.34	1,013,094,990	6.10	71,796,178	7.09	
331	未指撥保留盈餘	2,318,762,841	13.47	2,235,832,503	13.06	2,243,905,874	13.50	-8,073,371	-0.36	
3311	累積盈餘	2,318,762,841	13.47	2,235,832,503	13.06	2,243,905,874	13.50	-8,073,371	-0.36	
34	業主權益其他項目	99,512,061	0.58	99,512,061	0.58	92,312,212	0.56	7,199,849	7.80	
340	金融商品未實現損益	99,512,061	0.58	99,512,061	0.58	92,312,212	0.56	7,199,849	7.80	
3401	金融商品未實現損益	99,512,061	0.58	99,512,061	0.58	92,312,212	0.56	7,199,849	7.80	
	負債及業主權益合計	17,211,346,989	100.00	17,118,721,103	100.00	16,616,776,505	100.00	501,944,598	3.02	

- 備註： 1.本年度信託代理與保證資產與負債各為2,771,332,792元(保管品為1,740,863,957元、保證品為1,018,359,946元、承銷品為12,108,889元)。
2.上年度信託代理與保證資產與負債各為2,621,963,081元(保管品為1,688,925,367元、保證品為932,888,344元、承銷品為149,370元)。
3.因擔保、保證或契約可能造成未來會計年度支出事項(含或有負債)計0元。
4.經管珍貴動產、不動產之金額為0元。
5.本公司受託經管之捷運財產及財政局財產各為365,931,773,656元及12,924,124,843元。
6.本公司重置基金購入之物料庫存餘額為5,871,036元。

臺北大眾捷運股份有限公司

營業收入明細表

中華民國103年度

單位:新臺幣元

上年度 決算審定數	科 目		本年度 預算數	本年度 決算數	決 算 審定數	比較增減(－)	
	編號	名 稱				金額	%
15,797,463,494	41-47	營業收入合計	17,092,841,333	16,843,574,232	16,845,239,612	-247,601,721	-1.45
13,851,373,635	440-441	運輸收入	15,025,323,000	14,761,394,672	14,761,394,672	-263,928,328	-1.76
13,851,373,635	4401	客運收入	15,025,323,000	14,761,394,672	14,761,394,672	-263,928,328	-1.76
1,946,089,859	460	其他營業收入	2,067,518,333	2,082,179,560	2,083,844,940	16,326,607	0.79
1,946,089,859	4609	其他營業收入	2,067,518,333	2,082,179,560	2,083,844,940	16,326,607	0.79

臺北大眾捷運股份有限公司

營業外收入明細表

中華民國103年度

單位:新臺幣元

上年度 決算審定數	科 目		本年度 預算數	本年度 決算數	決 算 審定數	比較增減(一)	
	編號	名 稱				金額	%
401,953,056	49	營業外收入合計	343,300,000	747,224,187	648,458,731	305,158,731	88.89
309,438,217	490	財務收入	277,771,000	290,718,416	288,816,546	11,045,546	3.98
40,444,355	4901	利息收入	38,936,000	46,139,481	46,139,481	7,203,481	18.50
168,322,068	4903	租賃收入	171,938,000	183,405,481	183,405,481	11,467,481	6.67
100,671,794	4905	投資收益	66,897,000	61,173,454	59,271,584	-7,625,416	-11.40
92,514,839	491-492	其他營業外收入	65,529,000	456,505,771	359,642,185	294,113,185	448.83
38,933,332	4922	賠償收入	53,000,000	44,113,496	44,446,009	-8,553,991	-16.14
53,581,507	4929	什項收入	12,529,000	412,392,275	315,196,176	302,667,176	2,415.73

臺北大眾捷運股份有限公司

運輸費用明細表

中華民國103年度

單位:新臺幣元

上年度 決算審定數	科目		本年度 預算數	本年度 決算數	決 算 審定數	比較增減(一)	
	編號	名稱				金額	%
11,939,185,865	5401	運輸費用--總表	13,192,207,394	13,134,010,568	13,143,240,064	-48,967,330	-0.37
3,806,590,182	54011	用人費用	4,242,646,325	4,068,846,513	4,068,766,513	-173,879,812	-4.10
2,028,720,871	540111	正式員額薪資	2,665,420,728	2,363,654,853	2,363,654,853	-301,765,875	-11.32
830,976,332	5401113	職員薪金	1,085,011,268	957,112,587	957,112,587	-127,898,681	-11.79
1,197,744,539	5401114	工員工資	1,580,409,460	1,406,542,266	1,406,542,266	-173,867,194	-11.00
3,213,515	540112	臨時人員薪資	3,787,968	3,758,468	3,758,468	-29,500	-0.78
3,213,515	5401123	臨時工員工資	3,787,968	3,758,468	3,758,468	-29,500	-0.78
191,314,014	540113	超時工作報酬	198,199,580	199,821,638	199,821,638	1,622,058	0.82
131,497,084	5401131	加班誤餐費	120,154,560	135,609,708	135,609,708	15,455,148	12.86
59,816,930	5401132	值班誤餐費	78,045,020	64,211,930	64,211,930	-13,833,090	-17.72
980,321,767	540115	獎金	710,778,857	855,762,453	855,682,453	144,903,596	20.39
333,757,461	5401151	績效獎金	266,542,073	460,584,369	460,584,369	194,042,296	72.80
173,190,781	5401152	考核獎金	222,118,392	202,595,704	202,515,704	-19,602,688	-8.83
473,373,525	5401159	其他獎金	222,118,392	192,582,380	192,582,380	-29,536,012	-13.30
203,956,942	540116	退休及卹償金	208,378,052	202,828,014	202,828,014	-5,550,038	-2.66
87,977,805	5401161	職員退休及離職金	84,024,900	86,404,388	86,404,388	2,379,488	2.83
115,979,137	5401162	工員退休及離職金	124,353,152	116,423,626	116,423,626	-7,929,526	-6.38
399,063,073	540118	福利費	456,081,140	443,021,087	443,021,087	-13,060,053	-2.86
258,221,315	5401181	分擔員工保險費	308,744,840	293,392,178	293,392,178	-15,352,662	-4.97
631,146	5401183	傷病醫藥費	1,726,550	1,213,378	1,213,378	-513,172	-29.72
903,333	5401186	體育活動費	1,726,550	1,172,980	1,172,980	-553,570	-32.06
139,307,279	5401189	其他福利費	143,883,200	147,242,551	147,242,551	3,359,351	2.33
3,138,558,030	54012	服務費用	3,510,613,170	3,525,033,672	3,533,437,405	22,824,235	0.65
1,735,799,281	540121	水電費	2,001,450,330	2,022,727,628	2,031,170,680	29,720,350	1.48
707,575,229	5401211	動力費	768,431,000	858,050,649	858,050,649	89,619,649	11.66
1,007,748,073	5401212	工作場所電費	1,211,045,000	1,141,986,512	1,150,429,564	-60,615,436	-5.01
20,475,979	5401214	工作場所水費	21,974,330	22,690,467	22,690,467	716,137	3.26
9,048,213	540122	郵電費	11,008,617	9,206,051	9,206,051	-1,802,566	-16.37
22,637	5401221	郵費	30,733	24,141	24,141	-6,592	-21.45
6,367,157	5401222	電話費	7,471,828	6,556,739	6,556,739	-915,089	-12.25
2,658,419	5401224	數據通信費	3,506,056	2,625,171	2,625,171	-880,885	-25.12
8,590,103	540123	旅運費	7,884,510	8,800,222	8,800,222	915,712	11.61
150,670	5401231	臺澎金馬地區旅費	288,300	170,323	170,323	-117,977	-40.92
8,439,433	5401239	其他	7,596,210	8,629,899	8,629,899	1,033,689	13.61
4,095,277	540124	印刷裝訂與廣告費	5,136,463	3,793,220	3,793,220	-1,343,243	-26.15
3,990,935	5401241	印刷及裝訂費	5,010,463	3,643,724	3,643,724	-1,366,739	-27.28
104,342	5401246	業務宣導費	126,000	149,496	149,496	23,496	18.65
503,218,496	540125	修理保養與保固費	579,410,430	512,178,396	512,728,372	-66,682,058	-11.51
86,017,549	5401252	一般房屋修護費	83,952,030	85,317,311	85,663,643	1,711,613	2.04
413,654,937	5401255	機械及設備修護費	490,678,890	422,593,766	422,788,110	-67,890,780	-13.84
2,172,346	5401256	交通及運輸設備修護費	3,196,460	2,713,902	2,713,902	-482,558	-15.10
1,373,664	5401257	什項設備修護費	1,583,050	1,553,417	1,562,717	-20,333	-1.28
53,163,790	540126	保險費	59,278,712	47,906,725	47,906,725	-11,371,987	-19.18
2,786,872	5401263	機械及設備保險費	3,813,800	1,752,765	1,752,765	-2,061,035	-54.04
3,572,809	5401264	交通及運輸設備保險費	4,825,759	2,191,248	2,191,248	-2,634,511	-54.59
46,804,109	5401268	責任保險費	50,639,153	43,962,712	43,962,712	-6,676,441	-13.18
638,769,847	540127	棧儲、包裝、代理及加工費	650,826,778	697,599,663	697,364,766	46,537,988	7.15
638,769,847	5401279	外包費	650,826,778	697,599,663	697,364,766	46,537,988	7.15
185,873,023	540128	專業服務費	195,617,330	222,821,767	222,467,369	26,850,039	13.73
1,169,900	5401283	工程及管理諮詢服務費	1,512,000	1,447,672	1,447,672	-64,328	-4.25
16,258,705	5401286	委託檢驗試驗費	24,976,330	24,304,328	24,304,328	-672,002	-2.69
168,444,418	5401289	保警及保全費用	169,129,000	197,069,767	196,715,369	27,586,369	16.31
919,999,245	54013	材料及用品費	956,085,201	1,056,302,912	1,055,835,829	99,750,628	10.43
841,328,321	540131	使用材料費	847,668,422	979,614,241	979,147,158	131,478,736	15.51
830,406,451	5401312	物料	835,784,320	969,093,672	968,626,589	132,842,269	15.89
4,136,264	5401314	油脂	3,864,777	3,902,386	3,902,386	37,609	0.97
6,785,606	5401316	設備零件	8,019,325	6,618,183	6,618,183	-1,401,142	-17.47
78,670,924	540132	用品消耗	108,416,779	76,688,671	76,688,671	-31,728,108	-29.26
4,322,814	5401321	辦公(事務)用品	10,735,000	4,023,716	4,023,716	-6,711,284	-62.52

臺北大眾捷運股份有限公司

運輸費用明細表

中華民國103年度

單位:新臺幣元

上年度 決算審定數	科目		本年度 預算數	本年度 決算數	決 算 審定數	比較增減(一)	
	編號	名稱				金額	%
736,253	5401322	報章什誌	856,750	665,291	665,291	-191,459	-22.35
8,802,443	5401325	服裝	27,432,900	13,507,783	13,507,783	-13,925,117	-50.76
167,659	5401328	醫療用品	290,000	274,138	274,138	-15,862	-5.47
64,641,755	5401329	其他	69,102,129	58,217,743	58,217,743	-10,884,386	-15.75
3,552,394,019	54014	租金與利息	3,975,150,540	3,988,176,333	3,989,558,479	14,407,939	0.36
3,551,134,692	540143	機器租金	3,973,575,790	3,987,367,223	3,988,749,369	15,173,579	0.38
3,551,134,692	5401432	機械及設備租金	3,973,575,790	3,987,367,223	3,988,749,369	15,173,579	0.38
368,039	540144	交通及運輸設備租金	874,750	474,414	474,414	-400,336	-45.77
340,163	5401442	車租	826,750	405,610	405,610	-421,140	-50.94
27,876	5401443	電信設備租金	48,000	68,804	68,804	20,804	43.34
891,288	540145	什項設備租金	700,000	334,696	334,696	-365,304	-52.19
891,288	5401451	什項設備租金	700,000	334,696	334,696	-365,304	-52.19
515,583,684	54015	折舊、折耗及攤銷	497,060,180	489,001,055	488,991,755	-8,068,425	-1.62
18,827	540151	房屋折舊	18,816	18,809	18,809	-7	-0.04
18,827	5401511	一般房屋折舊	18,816	18,809	18,809	-7	-0.04
65,979,315	540152	機械及設備折舊	60,467,041	59,126,178	59,126,178	-1,340,863	-2.22
65,979,315	5401521	機械及設備折舊	60,467,041	59,126,178	59,126,178	-1,340,863	-2.22
285,081,967	540153	交通及運輸設備折舊	281,226,528	279,399,536	279,399,536	-1,826,992	-0.65
285,081,967	5401531	交通及運輸設備折舊	281,226,528	279,399,536	279,399,536	-1,826,992	-0.65
17,230,581	540154	什項設備折舊	16,837,973	15,946,676	15,937,376	-900,597	-5.35
17,230,581	5401541	什項設備折舊	16,837,973	15,946,676	15,937,376	-900,597	-5.35
147,272,994	540155	租賃資產及租賃權益改良折舊	138,509,822	134,509,856	134,509,856	-3,999,966	-2.89
147,272,994	5401552	租賃權益改良折舊	138,509,822	134,509,856	134,509,856	-3,999,966	-2.89
5,038,109	54016	稅捐與規費	5,549,978	5,603,280	5,603,280	53,302	0.96
582,336	540165	消費與行為稅	608,460	601,290	601,290	-7,170	-1.18
582,336	5401659	使用牌照稅	608,460	601,290	601,290	-7,170	-1.18
4,455,773	540168	規費	4,941,518	5,001,990	5,001,990	60,472	1.22
3,859,899	5401682	事業規費	4,332,140	4,392,280	4,392,280	60,140	1.39
535,881	5401683	汽車燃料使用費	550,878	546,860	546,860	-4,018	-0.73
59,993	5401689	其他	58,500	62,850	62,850	4,350	7.44
88,571	54017	會費、捐助與分攤	60,000	60,000	60,000	0	0.00
88,571	540171	會費	60,000	60,000	60,000	0	0.00
28,571	5401712	學術團體會費	-	-	-	0	--
60,000	5401713	職業團體會費	60,000	60,000	60,000	0	0.00
423,671	54018	損失與賠償給付	4,274,000	388,254	388,254	-3,885,746	-90.92
85,115	540181	各項損失	174,000	223,325	223,325	49,325	28.35
1,520	5401812	呆帳及保證損失	-	-	-	0	--
83,595	5401813	運輸及搬運損失	174,000	223,325	223,325	49,325	28.35
338,556	540182	賠償給付	4,100,000	164,929	164,929	-3,935,071	-95.98
72,303	5401821	一般賠償	620,000	-	-	-620,000	-100.00
266,253	5401822	旅運賠償	3,480,000	164,929	164,929	-3,315,071	-95.26
510,354	54019	其他	768,000	598,549	598,549	-169,451	-22.06
510,354	540192	其他費用	768,000	598,549	598,549	-169,451	-22.06
510,354	5401929	其他	768,000	598,549	598,549	-169,451	-22.06

臺北大眾捷運股份有限公司

其他營業成本明細表

中華民國103年度

單位:新臺幣元

上年度 決算審定數	科 目		本年度 預算數	本年度 決算數	決 算 審定數	比較增減(一)	
	編號	名稱				金額	%
899,908,407	5609	其他營業成本合計	1,057,273,439	995,847,488	997,815,329	-59,458,110	-5.62
268,092,670	56091	用人費用	370,069,778	332,699,037	335,331,212	-34,738,566	-9.39
134,529,779	560911	正式員額薪資	227,381,940	181,892,948	181,892,948	-45,488,992	-20.01
90,415,091	5609113	職員薪金	151,079,370	121,529,356	121,529,356	-29,550,014	-19.56
44,114,688	5609114	工員工資	76,302,570	60,363,592	60,363,592	-15,938,978	-20.89
15,162,021	560912	臨時人員薪資	13,534,312	19,047,673	19,047,673	5,513,361	40.74
15,162,021	5609123	臨時工員工資	13,534,312	19,047,673	19,047,673	5,513,361	40.74
7,861,950	560913	超時工作報酬	9,944,400	11,467,633	11,467,633	1,523,233	15.32
6,575,500	5609131	加班誤餐費	7,754,760	10,069,683	10,069,683	2,314,923	29.85
1,286,450	5609132	值班誤餐費	2,189,640	1,397,950	1,397,950	-791,690	-36.16
2,047,641	560914	津貼	1,953,600	1,915,247	1,915,247	-38,353	-1.96
2,047,641	5609144	危險工作津貼	1,953,600	1,915,247	1,915,247	-38,353	-1.96
66,594,674	560915	獎金	60,635,180	68,803,123	71,435,298	10,800,118	17.81
22,596,445	5609151	績效獎金	22,738,192	35,421,222	38,094,267	15,356,075	67.53
12,090,000	5609152	考核獎金	18,948,494	17,202,438	17,186,594	-1,761,900	-9.30
31,908,229	5609159	其他獎金	18,948,494	16,179,463	16,154,437	-2,794,057	-14.75
14,971,612	560916	退休及卹償金	18,771,428	16,556,504	16,556,504	-2,214,924	-11.80
9,692,971	5609161	職員退休及離職金	11,711,204	10,695,883	10,695,883	-1,015,321	-8.67
5,278,641	5609162	工員退休及離職金	7,060,224	5,860,621	5,860,621	-1,199,603	-16.99
26,924,993	560918	福利費	37,848,918	33,015,909	33,015,909	-4,833,009	-12.77
18,717,358	5609181	分擔員工保險費	27,229,318	22,962,175	22,962,175	-4,267,143	-15.67
22,663	5609183	傷病醫藥費	234,050	41,028	41,028	-193,022	-82.47
-	5609186	體育活動費	131,950	-	-	-131,950	-100.00
8,184,972	5609189	其他福利費	10,253,600	10,012,706	10,012,706	-240,894	-2.35
343,591,538	56092	服務費用	454,716,793	370,198,012	370,159,872	-84,556,921	-18.60
100,126,262	560921	水電費	140,915,200	104,211,630	104,211,630	-36,703,570	-26.05
8,454,561	5609211	動力費	8,950,000	9,000,239	9,000,239	50,239	0.56
87,936,924	5609212	工作場所電費	128,604,700	92,830,994	92,830,994	-35,773,706	-27.82
2,236,095	5609214	工作場所水費	3,348,500	2,323,535	2,323,535	-1,024,965	-30.61
1,498,682	5609217	煤氣費	12,000	56,862	56,862	44,862	373.85
1,574,691	560922	郵電費	1,911,592	1,635,748	1,635,748	-275,844	-14.43
31,792	5609221	郵費	51,020	52,595	52,595	1,575	3.09
1,318,853	5609222	電話費	1,349,472	1,215,180	1,215,180	-134,292	-9.95
224,046	5609224	數據通信費	511,100	367,973	367,973	-143,127	-28.00
458,714	560923	旅運費	244,820	509,202	509,202	264,382	107.99
42,097	5609231	臺澎金馬地區旅費	35,650	74,769	74,769	39,119	109.73
85,590	560923A	大陸地區旅費	-	60,664	60,664	60,664	--
331,027	5609239	其他	209,170	373,769	373,769	164,599	78.69
6,838,534	560924	印刷裝訂與廣告費	10,333,606	9,461,570	9,552,570	-781,036	-7.56
850,803	5609241	印刷及裝訂費	3,081,606	1,402,797	1,493,797	-1,587,809	-51.53
5,987,731	5609246	業務宣導費	7,252,000	8,058,773	8,058,773	806,773	11.12
79,339,789	560925	修理保養與保固費	100,121,410	77,295,616	77,246,581	-22,874,829	-22.85
12,025,890	5609252	一般房屋修護費	11,571,170	8,407,532	8,407,532	-3,163,638	-27.34
57,231,427	5609255	機械及設備修護費	75,451,900	60,699,224	60,650,189	-14,801,711	-19.62

臺北大眾捷運股份有限公司

其他營業成本明細表

中華民國103年度

單位:新臺幣元

上年度 決算審定數	科目		本年度 預算數	本年度 決算數	決 算 審定數	比較增減(一)	
	編號	名稱				金額	%
123,633	5609256	交通及運輸設備修護費	166,340	121,129	121,129	-45,211	-27.18
9,958,839	5609257	什項設備修護費	12,932,000	8,067,731	8,067,731	-4,864,269	-37.61
3,212,018	560926	保險費	6,276,605	3,725,562	3,725,562	-2,551,043	-40.64
1,102,469	5609263	機械及設備保險費	2,959,967	816,039	816,039	-2,143,928	-72.43
349,236	5609264	交通及運輸設備保險費	436,838	99,870	99,870	-336,968	-77.14
1,760,313	5609268	責任保險費	2,879,800	2,809,653	2,809,653	-70,147	-2.44
109,906,216	560927	棧儲、包裝、代理及加工費	149,639,900	122,288,938	122,288,938	-27,350,962	-18.28
3,538,554	5609276	佣金、匯費及手續費	3,844,500	4,140,998	4,140,998	296,498	7.71
106,367,662	5609279	外包費	145,795,400	118,147,940	118,147,940	-27,647,460	-18.96
42,135,314	560928	專業服務費	45,273,660	51,069,746	50,989,641	5,715,981	12.63
4,160,904	5609283	工程及管理諮詢服務費	2,024,000	4,447,078	4,447,078	2,423,078	119.72
10,175,823	5609284	講課鐘點及稿費	8,018,620	12,806,820	12,806,820	4,788,200	59.71
184,903	5609285	委託調查研究費	200,000	180,776	180,776	-19,224	-9.61
1,140,894	5609286	委託檢驗試驗費	1,318,790	988,545	988,545	-330,245	-25.04
233,849	5609287	委託考選訓練費	186,500	269,073	269,073	82,573	44.28
578,309	5609288	電腦軟體服務費	1,348,350	1,051,814	1,051,814	-296,536	-21.99
25,660,632	5609289	保警及保全費用	32,177,400	31,325,640	31,245,535	-931,865	-2.90
68,162,510	56093	材料及用品費	66,212,057	77,759,009	77,714,889	11,502,832	17.37
59,857,352	560931	使用材料費	48,271,987	57,807,180	57,763,060	9,491,073	19.66
54,520,890	5609312	物料	45,722,259	48,994,479	48,950,359	3,228,100	7.06
227,943	5609314	油脂	270,128	212,717	212,717	-57,411	-21.25
5,108,519	5609316	設備零件	2,279,600	8,599,984	8,599,984	6,320,384	277.26
7,989,578	560932	用品消耗	13,930,070	18,359,597	18,359,597	4,429,527	31.80
362,031	5609321	辦公(事務)用品	1,282,240	516,938	516,938	-765,302	-59.68
64,388	5609322	報章什誌	70,000	52,476	52,476	-17,524	-25.03
701,201	5609325	服裝	2,590,650	1,811,875	1,811,875	-778,775	-30.06
31,945	5609328	醫療用品	52,000	47,979	47,979	-4,021	-7.73
6,830,013	5609329	其他	9,935,180	15,930,329	15,930,329	5,995,149	60.34
315,580	560933	商品	4,010,000	1,592,232	1,592,232	-2,417,768	-60.29
315,580	5609331	商品	4,010,000	1,592,232	1,592,232	-2,417,768	-60.29
173,465,199	56094	租金與利息	115,320,028	167,551,053	166,968,979	51,648,951	44.79
126,965,612	560942	房租	92,092,948	133,370,871	132,788,797	40,695,849	44.19
126,965,612	5609421	一般房屋租金	92,092,948	133,370,871	132,788,797	40,695,849	44.19
45,195,432	560943	機器租金	22,323,080	33,284,886	33,284,886	10,961,806	49.11
45,195,432	5609432	機械及設備租金	22,323,080	33,284,886	33,284,886	10,961,806	49.11
774,955	560944	交通及運輸設備租金	904,000	895,296	895,296	-8,704	-0.96
774,955	5609442	車租	904,000	895,296	895,296	-8,704	-0.96
529,200	560945	什項設備租金	-	-	-	-	--
529,200	5609451	什項設備租金	-	-	-	-	--
34,037,561	56095	折舊、折耗及攤銷	37,684,691	35,693,018	35,693,018	-1,991,673	-5.29
81,060	560951	房屋折舊	81,060	81,060	81,060	0	0.00
81,060	5609511	一般房屋折舊	81,060	81,060	81,060	0	0.00

臺北大眾捷運股份有限公司

其他營業成本明細表

中華民國103年度

單位:新臺幣元

上年度 決算審定數	科目		本年度 預算數	本年度 決算數	決 算 審定數	比較增減(一)	
	編號	名稱				金額	%
22,287,958	560952	機械及設備折舊	25,879,519	23,408,453	23,408,453	-2,471,066	-9.55
22,287,958	5609521	機械及設備折舊	25,879,519	23,408,453	23,408,453	-2,471,066	-9.55
3,547,228	560953	交通及運輸設備折舊	3,312,579	3,338,841	3,338,841	26,262	0.79
3,547,228	5609531	交通及運輸設備折舊	3,312,579	3,338,841	3,338,841	26,262	0.79
3,724,665	560954	什項設備折舊	4,030,714	3,907,658	3,907,658	-123,056	-3.05
3,724,665	5609541	什項設備折舊	4,030,714	3,907,658	3,907,658	-123,056	-3.05
4,396,650	560955	租賃資產及租賃權益改良折舊	4,380,819	4,957,006	4,957,006	576,187	13.15
4,396,650	5609552	租賃權益改良折舊	4,380,819	4,957,006	4,957,006	576,187	13.15
10,111,076	56096	稅捐與規費	10,516,092	10,822,797	10,822,797	306,705	2.92
4,647,531	560962	土地稅	4,587,338	4,685,137	4,685,137	97,799	2.13
4,647,531	5609622	一般土地地價稅	4,587,338	4,685,137	4,685,137	97,799	2.13
5,001,725	560964	房屋稅	5,297,679	5,315,049	5,315,049	17,370	0.33
5,001,725	5609641	一般房屋稅	5,297,679	5,315,049	5,315,049	17,370	0.33
359,536	560965	消費與行為稅	249,075	512,897	512,897	263,822	105.92
322,246	5609658	印花稅	211,785	475,607	475,607	263,822	124.57
37,290	5609659	使用牌照稅	37,290	37,290	37,290	0	0.00
102,284	560968	規費	382,000	309,714	309,714	-72,286	-18.92
27,300	5609681	行政規費	26,000	52,460	52,460	26,460	101.77
44,400	5609682	事業規費	324,500	226,888	226,888	-97,612	-30.08
27,284	5609683	汽車燃料使用費	28,800	28,116	28,116	-684	-2.38
3,300	5609689	其他	2,700	2,250	2,250	-450	-16.67
2,385,548	56097	會費、捐助與分攤	730,000	727,654	727,654	-2,346	-0.32
25,548	560971	會費	30,000	27,654	27,654	-2,346	-7.82
25,548	5609711	國際組織會費	30,000	27,654	27,654	-2,346	-7.82
2,360,000	560972	捐助	700,000	700,000	700,000	0	0.00
2,360,000	5609725	公益支出	700,000	700,000	700,000	0	0.00
62,067	56098	損失與賠償給付	2,024,000	345,841	345,841	-1,678,159	-82.91
-	560981	各項損失	20,000	-	-	-20,000	--
-	5609813	運輸及搬運損失	20,000	-	-	-20,000	--
62,067	560982	賠償給付	2,004,000	345,841	345,841	-1,658,159	-82.74
1,645	5609821	一般賠償	52,000	100,000	100,000	48,000	92.31
60,422	5609822	旅運賠償	1,952,000	245,841	245,841	-1,706,159	-87.41
238	56099	其他	-	51,067	51,067	51,067	--
238	560992	其他費用	-	51,067	51,067	51,067	--
238	5609929	其他	-	51,067	51,067	51,067	--

臺北大眾捷運股份有限公司

行銷費用明細表

中華民國103年度

單位:新臺幣元

上年度 決算審定數	科目		本年度 預算數	本年度 決算數	決 算 審定數	比較增減(－)	
	編號	名稱				金額	%
1,202,433,836	5801	行銷費用合計	1,278,386,000	1,196,852,475	1,189,253,322	-89,132,678	-6.97
1,202,433,836	58012	服務費用	1,278,386,000	1,196,852,475	1,189,253,322	-89,132,678	-6.97
1,202,433,836	580124	印刷裝訂與廣告費	1,278,386,000	1,196,852,475	1,189,253,322	-89,132,678	-6.97
1,202,433,836	5801246	業務宣導費	1,278,386,000	1,196,852,475	1,189,253,322	-89,132,678	-6.97

臺北大眾捷運股份有限公司

業務費用明細表

中華民國103年度

單位:新臺幣元

上年度 決算審定數	科目		本年度 預算數	本年度 決算數	決算 審定數	比較增減(一)	
	編號	名稱				金額	%
701,153,455	5811	業務費用合計	750,943,579	713,908,994	713,908,994	-37,034,585	-4.93
376,265,256	58111	用人費用	396,607,422	389,919,232	389,919,232	-6,688,190	-1.69
206,993,367	581111	正式員額薪資	257,620,560	233,160,693	233,160,693	-24,459,867	-9.49
135,332,966	5811113	職員薪金	170,441,980	153,336,518	153,336,518	-17,105,462	-10.04
71,660,401	5811114	工員工資	87,178,580	79,824,175	79,824,175	-7,354,405	-8.44
429,521	581112	臨時人員薪資	381,500	447,149	447,149	65,649	17.21
429,521	5811123	臨時工員工資	381,500	447,149	447,149	65,649	17.21
8,245,941	581113	超時工作報酬	6,917,210	9,234,025	9,234,025	2,316,815	33.49
6,915,241	5811131	加班誤餐費	5,568,440	7,890,165	7,890,165	2,321,725	41.69
1,330,700	5811132	值班誤餐費	1,348,770	1,343,860	1,343,860	-4,910	-0.36
100,854,789	581115	獎金	68,698,816	83,227,421	83,227,421	14,528,605	21.15
34,644,953	5811151	績效獎金	25,762,056	43,118,632	43,118,632	17,356,576	67.37
18,250,185	5811152	考核獎金	21,468,380	20,527,365	20,527,365	-941,015	-4.38
47,959,651	5811159	其他獎金	21,468,380	19,581,424	19,581,424	-1,886,956	-8.79
22,622,033	581116	退休及卹償金	20,055,564	21,937,821	21,937,821	1,882,257	9.39
15,531,982	5811161	職員退休及離職金	13,189,408	14,998,690	14,998,690	1,809,282	13.72
7,090,051	5811162	工員退休及離職金	6,866,156	6,939,131	6,939,131	72,975	1.06
37,119,605	581118	福利費	42,933,772	41,912,123	41,912,123	-1,021,649	-2.38
24,386,450	5811181	分擔員工保險費	28,146,772	27,474,488	27,474,488	-672,284	-2.39
378,408	5811183	傷病醫藥費	2,458,700	1,830,624	1,830,624	-628,076	-25.55
-	5811186	體育活動費	143,500	14,260	14,260	-129,240	-906.31
12,354,747	5811189	其他福利費	12,184,800	12,592,751	12,592,751	407,951	3.35
234,434,861	58112	服務費用	256,387,864	243,876,896	243,876,896	-12,510,968	-4.88
3,074,589	581122	郵電費	3,595,596	2,964,457	2,964,457	-631,139	-17.55
34,579	5811221	郵費	25,000	45,709	45,709	20,709	82.84
518,230	5811222	電話費	690,596	531,817	531,817	-158,779	-22.99
2,521,780	5811224	數據通信費	2,880,000	2,386,931	2,386,931	-493,069	-17.12
198,086	581123	旅運費	169,820	213,729	213,729	43,909	25.86
36,279	5811231	臺澎金馬地區旅費	15,500	1,308	1,308	-14,192	-91.56
161,807	5811239	其他	154,320	212,421	212,421	58,101	37.65
8,033,218	581124	印刷裝訂與廣告費	8,855,610	8,498,710	8,498,710	-356,900	-4.03
759,366	5811241	印刷及裝訂費	948,610	767,416	767,416	-181,194	-19.10
7,273,852	5811246	業務宣導費	7,907,000	7,731,294	7,731,294	-175,706	-2.22
12,844,329	581125	修理保養與保固費	25,490,288	18,019,532	18,019,532	-7,470,756	-29.31
667,298	5811252	一般房屋修護費	789,930	671,903	671,903	-118,027	-14.94
12,068,695	5811255	機械及設備修護費	24,447,858	17,199,995	17,199,995	-7,247,863	-29.65
63,660	5811256	交通及運輸設備修護費	196,000	97,875	97,875	-98,125	-50.06
44,676	5811257	什項設備修護費	56,500	49,759	49,759	-6,741	-11.93
245,582	581126	保險費	368,000	172,179	172,179	-195,821	-53.21
90,123	5811263	機械及設備保險費	114,500	57,825	57,825	-56,675	-49.50
16,160	5811264	交通及運輸設備保險費	13,200	12,400	12,400	-800	-6.06
139,299	5811267	現金、存放款及貨物保險費	240,300	101,954	101,954	-138,346	-57.57
169,393,230	581127	棧儲、包裝、代理及加工費	169,650,850	174,244,256	174,244,256	4,593,406	2.71
156,819,774	5811276	佣金、匯費及手續費	154,327,000	162,326,352	162,326,352	7,999,352	5.18
12,573,456	5811279	外包費	15,323,850	11,917,904	11,917,904	-3,405,946	-22.23
40,645,827	581128	專業服務費	48,257,700	39,764,033	39,764,033	-8,493,667	-17.60
4,000	5811283	工程及管理諮詢服務費	16,000	4,000	4,000	-12,000	-75.00
-	5811284	講課鐘點及稿費	30,800	6,667	6,667	-24,133	-78.35
3,689,011	5811286	委託檢驗試驗費	5,230,100	4,198,278	4,198,278	-1,031,822	-19.73
36,952,816	5811288	電腦軟體服務費	42,980,800	35,555,088	35,555,088	-7,425,712	-17.28

臺北大眾捷運股份有限公司

業務費用明細表

中華民國103年度

單位:新臺幣元

上年度 決算審定數	科目		本年度 預算數	本年度 決算數	決算 審定數	比較增減(一)	
	編號	名稱				金額	%
29,354,726	58113	材料及用品費	28,350,985	23,195,949	23,195,949	-5,155,036	-18.18
14,056,846	581131	使用材料費	12,618,495	11,650,245	11,650,245	-968,250	-7.67
13,289,908	5811312	物料	12,100,490	11,264,633	11,264,633	-835,857	-6.91
122,352	5811314	油脂	190,905	97,440	97,440	-93,465	-48.96
644,586	5811316	設備零件	327,100	288,172	288,172	-38,928	-11.90
10,920,152	581132	用品消耗	12,132,490	10,541,340	10,541,340	-1,591,150	-13.11
527,945	5811321	辦公(事務)用品	1,347,620	537,883	537,883	-809,737	-60.09
91,005	5811322	報章什誌	80,000	68,049	68,049	-11,951	-14.94
333,465	5811325	服裝	1,055,500	514,387	514,387	-541,113	-51.27
9,967,737	5811329	其他	9,649,370	9,421,021	9,421,021	-228,349	-2.37
4,377,728	581133	商品	3,600,000	1,004,364	1,004,364	-2,595,636	-72.10
4,377,728	5811331	商品	3,600,000	1,004,364	1,004,364	-2,595,636	-72.10
55,636,653	58115	折舊、折耗及攤銷	63,493,338	51,231,073	51,231,073	-12,262,265	-19.31
32,044,916	581152	機械及設備折舊	33,052,978	28,343,799	28,343,799	-4,709,179	-14.25
32,044,916	5811521	機械及設備折舊	33,052,978	28,343,799	28,343,799	-4,709,179	-14.25
617,400	581153	交通及運輸設備折舊	369,350	279,864	279,864	-89,486	-24.23
617,400	5811531	交通及運輸設備折舊	369,350	279,864	279,864	-89,486	-24.23
1,547,287	581154	什項設備折舊	1,079,270	1,026,765	1,026,765	-52,505	-4.86
1,547,287	5811541	什項設備折舊	1,079,270	1,026,765	1,026,765	-52,505	-4.86
3,540,201	581155	租賃資產及租賃權益改良折舊	4,927,517	3,902,509	3,902,509	-1,025,008	-20.80
3,540,201	5811552	租賃權益改良折舊	4,927,517	3,902,509	3,902,509	-1,025,008	-20.80
17,886,849	581159	攤銷	24,064,223	17,678,136	17,678,136	-6,386,087	-26.54
17,886,849	5811599	其他攤銷費用	24,064,223	17,678,136	17,678,136	-6,386,087	-26.54
4,123,582	58116	稅捐與規費	4,651,270	4,179,544	4,179,544	-471,726	-10.14
3,835,092	581165	消費與行為稅	4,426,930	3,988,625	3,988,625	-438,305	-9.90
3,812,162	5811658	印花稅	4,404,000	3,965,695	3,965,695	-438,305	-9.95
22,930	5811659	使用牌照稅	22,930	22,930	22,930	0	0.00
288,490	581168	規費	224,340	190,919	190,919	-33,421	-14.90
257,500	5811681	行政規費	193,500	161,000	161,000	-32,500	-16.80
27,540	5811683	汽車燃料使用費	27,540	27,219	27,219	-321	-1.17
3,450	5811689	其他	3,300	2,700	2,700	-600	-18.18
1,338,377	58117	會費、捐助與分攤	1,422,700	1,506,300	1,506,300	83,600	5.88
1,338,377	581171	會費	1,422,700	1,506,300	1,506,300	83,600	5.88
1,312,425	5811711	國際組織會費	1,386,500	1,481,400	1,481,400	94,900	6.84
21,952	5811712	學術團體會費	31,000	21,000	21,000	-10,000	-32.26
4,000	5811713	職業團體會費	5,200	3,900	3,900	-1,300	-25.00
-	58118	損失與賠償給付	30,000	-	-	-30,000	--
-	581182	賠償給付	30,000	-	-	-30,000	--
-	5811821	一般賠償	30,000	-	-	-30,000	--
-	5811929	其他	-	-	-	-	--

臺北大眾捷運股份有限公司

管理費用明細表

中華民國103年度

單位:新臺幣元

上年度 決算審定數	科目		本年度 預算數	本年度 決算數	決 算 審定數	比較增減(一)	
	編號	名稱				金額	%
478,907,431	5821	管理費用合計	484,852,591	475,942,476	472,921,579	-11,931,012	-2.46
395,178,017	58211	用人費用	385,333,085	398,061,625	395,495,898	10,162,813	2.64
182,759,753	582111	正式員額薪資	227,447,580	202,600,786	202,600,786	-24,846,794	-10.92
1,739,800	5821111	董(理)監事報酬	1,963,200	1,728,338	1,728,338	-234,862	-11.96
159,629,890	5821113	職員薪金	201,938,700	177,523,494	177,523,494	-24,415,206	-12.09
21,390,063	5821114	工員工資	23,545,680	23,348,954	23,348,954	-196,726	-0.84
1,828,744	582112	臨時人員薪資	2,422,362	2,206,169	2,206,169	-216,193	-8.92
324,260	5821122	臨時職員薪金	720,000	323,760	323,760	-396,240	-55.03
1,504,484	5821123	臨時工員工資	1,702,362	1,882,409	1,882,409	180,047	10.58
13,583,937	582113	超時工作報酬	12,125,350	13,911,202	13,897,650	1,772,300	14.62
10,332,267	5821131	加班誤餐費	8,229,800	10,487,902	10,474,350	2,244,550	27.27
3,251,670	5821132	值班誤餐費	3,895,550	3,423,300	3,423,300	-472,250	-12.12
90,760,888	582115	獎金	60,129,168	89,647,047	87,094,872	26,965,704	44.85
30,264,765	5821151	績效獎金	22,548,438	52,490,551	49,817,506	27,269,068	120.94
18,265,076	5821152	考核獎金	18,790,365	20,363,926	20,459,770	1,669,405	8.88
42,231,047	5821159	其他獎金	18,790,365	16,792,570	16,817,596	-1,972,769	-10.50
26,947,239	582116	退休及卹償金	18,829,753	26,894,478	26,894,478	8,064,725	42.83
18,007,431	5821161	職員退休及離職金	15,397,380	18,865,941	18,865,941	3,468,561	22.53
2,489,886	5821162	工員退休及離職金	1,991,844	2,422,987	2,422,987	431,143	21.65
6,449,922	5821163	卹償金	1,440,529	5,605,550	5,605,550	4,165,021	289.13
935,178	582117	資遣費	226,832	24,509	24,509	-202,323	-89.20
7,175	5821171	職員資遣費	3,218	5,800	5,800	2,582	80.24
928,003	5821172	工員資遣費	223,614	18,709	18,709	-204,905	-91.63
77,721,770	582118	福利費	63,396,040	62,102,963	62,102,963	-1,293,077	-2.04
39,441,933	5821181	分擔員工保險費	22,968,540	23,062,242	23,062,242	93,702	0.41
4,202,954	5821183	傷病醫藥費	5,793,550	4,495,989	4,495,989	-1,297,561	-22.40
23,548,305	5821185	提撥福利金	25,411,420	25,026,478	25,026,478	-384,942	-1.51
12,534	5821186	體育活動費	106,050	12,627	12,627	-93,423	-88.09
42,748	5821188	分擔輔助建屋貸款等利息	52,080	22,601	22,601	-29,479	-56.60
10,473,296	5821189	其他福利費	9,064,400	9,483,026	9,483,026	418,626	4.62
640,508	582119	提繳費	756,000	674,471	674,471	-81,529	-10.78
640,508	5821191	提繳工資墊償費用	756,000	674,471	674,471	-81,529	-10.78
60,619,284	58212	服務費用	69,945,544	56,220,381	55,765,211	-14,180,333	-20.27
8,741,410	582121	水電費	10,843,310	8,805,627	8,805,627	-2,037,683	-18.79
8,609,833	5821212	工作場所電費	10,685,000	8,681,281	8,681,281	-2,003,719	-18.75
131,577	5821214	工作場所水費	158,310	124,346	124,346	-33,964	-21.45
5,384,367	582122	郵電費	7,020,210	4,743,106	4,743,106	-2,277,104	-32.44
828,090	5821221	郵費	900,510	776,978	776,978	-123,532	-13.72
4,556,277	5821222	電話費	6,119,700	3,966,128	3,966,128	-2,153,572	-35.19
1,785,356	582123	旅運費	1,692,850	1,418,574	1,418,574	-274,276	-16.20

臺北大眾捷運股份有限公司
管理費用明細表
中華民國103年度

單位:新臺幣元

上年度 決算審定數	科目		本年度 預算數	本年度 決算數	決 算 審定數	比較增減(一)	
	編號	名稱				金額	%
7,404	5821231	臺澎金馬地區旅費	34,100	-	-	-34,100	-100.00
3,644	582123A	大陸地區旅費	184,000	258,218	258,218	74,218	40.34
1,347,967	5821232	國外旅費	820,000	708,061	708,061	-111,939	-13.65
426,341	5821239	其他	654,750	452,295	452,295	-202,455	-30.92
11,172,058	582124	印刷裝訂與廣告費	12,560,174	9,668,218	9,283,818	-3,276,356	-26.09
10,977,273	5821241	印刷及裝訂費	12,062,174	8,524,745	8,140,345	-3,921,829	-32.51
194,785	5821246	業務宣導費	498,000	1,143,473	1,143,473	645,473	129.61
4,888,199	582125	修理保養與保固費	6,276,857	4,897,693	4,897,693	-1,379,164	-21.97
-	5821251	土地改良物維護費	500,000	-	-	-500,000	--
360,920	5821252	一般房屋修護費	259,620	290,930	290,930	31,310	12.06
778,646	5821255	機械及設備修護費	882,840	684,541	684,541	-198,299	-22.46
270,650	5821256	交通及運輸設備修護費	452,517	292,674	292,674	-159,843	-35.32
3,477,983	5821257	什項設備修護費	4,181,880	3,629,548	3,629,548	-552,332	-13.21
100,889	582126	保險費	109,213	71,335	71,335	-37,878	-34.68
15,268	5821261	一般房屋保險費	24,500	10,395	10,395	-14,105	-57.57
102	5821263	機械及設備保險費	200	84	84	-116	-58.00
47,439	5821264	交通及運輸設備保險費	31,713	27,156	27,156	-4,557	-14.37
38,080	5821268	責任保險費	52,800	33,700	33,700	-19,100	-36.17
10,703,907	582127	棧儲、包裝、代理及加工費	12,373,790	10,126,943	10,126,943	-2,246,847	-18.16
41,315	5821276	佣金、匯費及手續費	31,000	43,634	43,634	12,634	40.75
10,662,592	5821279	外包費	12,342,790	10,083,309	10,083,309	-2,259,481	-18.31
9,084,869	582128	專業服務費	7,723,140	6,896,093	6,825,323	-897,817	-11.63
954,645	5821281	會計師及精算師公費	1,109,760	952,645	952,645	-157,115	-14.16
774,170	5821282	法律事務費	1,188,000	1,602,103	1,602,103	414,103	34.86
248,400	5821283	工程及管理諮詢服務費	286,800	205,900	205,900	-80,900	-28.21
982,832	5821284	講課鐘點及稿費	982,580	593,675	522,905	-459,675	-46.78
3,146,233	5821285	委託調查研究費	567,000	508,087	508,087	-58,913	-10.39
16,484	5821286	委託檢驗試驗費	-	-	-	-	--
1,178,922	5821287	委託考選訓練費	1,500,000	1,169,824	1,169,824	-330,176	-22.01
1,783,183	5821289	保警及保全費用	2,089,000	1,863,859	1,863,859	-225,141	-10.78
8,758,229	582129	公共關係費	11,346,000	9,592,792	9,592,792	-1,753,208	-15.45
8,758,229	5821291	公共關係費	11,346,000	9,592,792	9,592,792	-1,753,208	-15.45
16,021,097	58213	材料及用品費	18,973,728	15,248,409	15,248,409	-3,725,319	-19.63
1,451,481	582131	使用材料費	2,972,026	976,230	976,230	-1,995,796	-67.15
477,225	5821314	油脂	509,626	515,319	515,319	5,693	1.12
974,256	5821316	設備零件	2,462,400	460,911	460,911	-2,001,489	-81.28
14,569,616	582132	用品消耗	16,001,702	14,272,179	14,272,179	-1,729,523	-10.81
698,437	5821321	辦公(事務)用品	1,350,000	626,444	626,444	-723,556	-53.60
343,538	5821322	報章什誌	520,000	338,406	338,406	-181,594	-34.92

臺北大眾捷運股份有限公司
管理費用明細表
中華民國103年度

單位:新臺幣元

上年度 決算審定數	科目		本年度 預算數	本年度 決算數	決 算 審定數	比較增減(一)	
	編號	名稱				金額	%
68,679	5821325	服裝	242,700	142,121	142,121	-100,579	-41.44
13,458,962	5821329	其他	13,889,002	13,165,208	13,165,208	-723,794	-5.21
76,146	58214	租金與利息	140,000	88,500	88,500	-51,500	-36.79
76,146	582144	交通及運輸設備租金	140,000	88,500	88,500	-51,500	-36.79
76,146	5821442	車租	140,000	88,500	88,500	-51,500	-36.79
5,853,955	58215	折舊、折耗及攤銷	4,942,154	5,040,336	5,040,336	98,182	1.99
2,569,127	582152	機械及設備折舊	2,125,517	2,314,532	2,314,532	189,015	8.89
2,569,127	5821521	機械及設備折舊	2,125,517	2,314,532	2,314,532	189,015	8.89
764,712	582153	交通及運輸設備折舊	618,604	614,590	614,590	-4,014	-0.65
764,712	5821531	交通及運輸設備折舊	618,604	614,590	614,590	-4,014	-0.65
839,890	582154	什項設備折舊	772,588	728,871	728,871	-43,717	-5.66
839,890	5821541	什項設備折舊	772,588	728,871	728,871	-43,717	-5.66
1,680,226	582155	租賃資產及租賃權益改良折舊	1,425,445	1,382,343	1,382,343	-43,102	-3.02
1,680,226	5821552	租賃權益改良折舊	1,425,445	1,382,343	1,382,343	-43,102	-3.02
286,728	58216	稅捐與規費	299,080	275,972	275,972	-23,108	-7.73
132,272	582165	消費與行為稅	134,630	126,878	126,878	-7,752	-5.76
132,272	5821659	使用牌照稅	134,630	126,878	126,878	-7,752	-5.76
154,456	582168	規費	164,450	149,094	149,094	-15,356	-9.34
70,375	5821681	行政規費	71,250	63,200	63,200	-8,050	-11.30
3,000	5821682	事業規費	12,000	7,000	7,000	-5,000	-41.67
73,381	5821683	汽車燃料使用費	73,800	70,594	70,594	-3,206	-4.34
7,700	5821689	其他	7,400	8,300	8,300	900	12.16
868,204	58217	會費、捐助與分攤	1,149,000	1,005,133	1,005,133	-143,867	-12.52
868,204	582171	會費	1,149,000	1,005,133	1,005,133	-143,867	-12.52
671,204	5821711	國際組織會費	866,000	760,038	760,038	-105,962	-12.24
170,000	5821712	學術團體會費	256,000	218,095	218,095	-37,905	-14.81
27,000	5821713	職業團體會費	27,000	27,000	27,000	0	0.00
4,000	58218	損失與賠償給付	-	2,120	2,120	2,120	--
4,000	582182	賠償給付	-	2,120	2,120	2,120	--
4,000	5821821	一般賠償	-	2,120	2,120	2,120	--
-	58219	其他	4,070,000	-	-	-4,070,000	--
-	582192	其他費用	4,070,000	-	-	-4,070,000	--
-	5821929	其他	4,070,000	-	-	-4,070,000	--

臺北大眾捷運股份有限公司

研究發展費用明細表

中華民國103年度

單位:新臺幣元

上年度 決算審定數	科 目		本年度 預算數	本年度 決算數	決 算 審定數	比較增減(－)	
	編號	名稱				金額	%
48,698,788	5831	研究發展費用合計	48,141,034	47,818,799	47,818,799	-322,235	-0.67
36,096,279	58311	用人費用	35,447,168	36,468,970	36,468,970	1,021,802	2.88
19,203,104	583111	正式員額薪資	23,083,560	22,031,035	22,031,035	-1,052,525	-4.56
11,931,300	5831113	職員薪金	16,195,920	13,415,155	13,415,155	-2,780,765	-17.17
7,271,804	5831114	工員工資	6,887,640	8,615,880	8,615,880	1,728,240	25.09
292,288	583112	臨時人員薪資	392,400	308,703	308,703	-83,697	-21.33
292,288	5831123	臨時工員工資	392,400	308,703	308,703	-83,697	-21.33
377,922	583113	超時工作報酬	410,120	491,924	491,924	81,804	19.95
377,922	5831131	加班誤餐費	410,120	491,924	491,924	81,804	19.95
10,471,403	583115	獎金	6,155,616	7,593,317	7,593,317	1,437,701	23.36
3,379,708	5831151	績效獎金	2,308,356	3,961,670	3,961,670	1,653,314	71.62
1,696,539	5831152	考核獎金	1,923,630	1,797,552	1,797,552	-126,078	-6.55
900,000	5831154	激勵獎金	-	-	-	-	--
4,495,156	5831159	其他獎金	1,923,630	1,834,095	1,834,095	-89,535	-4.65
2,243,541	583116	退休及卹償金	1,818,816	2,235,867	2,235,867	417,051	22.93
1,277,640	5831161	職員退休及離職金	1,253,688	1,275,459	1,275,459	21,771	1.74
965,901	5831162	工員退休及離職金	565,128	960,408	960,408	395,280	69.95
3,508,021	583118	福利費	3,586,656	3,808,124	3,808,124	221,468	6.17
2,365,216	5831181	分擔員工保險費	2,515,656	2,595,374	2,595,374	79,718	3.17
2,845	5831183	傷病醫藥費	11,900	-	-	-11,900	-100.00
-	5831186	體育活動費	11,900	-	-	-11,900	--
1,139,960	5831189	其他福利費	1,047,200	1,212,750	1,212,750	165,550	15.81
4,368,167	58312	服務費用	4,004,953	3,151,139	3,151,139	-853,814	-21.32
26,363	583122	郵電費	45,368	23,022	23,022	-22,346	-49.25
77	5831221	郵費	920	-	-	-920	-100.00
26,286	5831222	電話費	44,448	23,022	23,022	-21,426	-48.20
17,630	583123	旅運費	18,740	23,527	23,527	4,787	25.54
15,130	5831231	臺澎金馬地區旅費	15,500	17,890	17,890	2,390	15.42
2,500	5831239	其他	3,240	5,637	5,637	2,397	73.98
803,089	583124	印刷裝訂與廣告費	922,640	663,942	663,942	-258,698	-28.04
803,089	5831241	印刷及裝訂費	922,640	663,942	663,942	-258,698	-28.04
277,204	583125	修理保養與保固費	326,090	272,560	272,560	-53,530	-16.42
260,614	5831255	機械及設備修護費	274,660	259,230	259,230	-15,430	-5.62
14,400	5831256	交通及運輸設備修護費	49,000	13,330	13,330	-35,670	-72.80
2,190	5831257	什項設備修護費	2,430	-	-	-2,430	-100.00
6,646	583126	保險費	7,015	4,034	4,034	-2,981	-42.49
2,899	5831263	機械及設備保險費	4,100	1,739	1,739	-2,361	-57.59
3,747	5831264	交通及運輸設備保險費	2,915	2,295	2,295	-620	-21.27
3,237,235	583128	專業服務費	2,685,100	2,164,054	2,164,054	-521,046	-19.41
3,169,349	5831283	工程及管理諮詢服務費	2,596,000	2,102,500	2,102,500	-493,500	-19.01
67,886	5831286	委託檢驗試驗費	89,100	61,554	61,554	-27,546	-30.92
3,292,182	58313	材料及用品費	4,265,205	3,601,468	3,601,468	-663,737	-15.56
2,234,334	583131	使用材料費	2,115,371	1,924,207	1,924,207	-191,164	-9.04
2,180,962	5831312	物料	2,058,120	1,887,720	1,887,720	-170,400	-8.28
40,568	5831314	油脂	48,751	30,556	30,556	-18,195	-37.32
12,804	5831316	設備零件	8,500	5,931	5,931	-2,569	-30.22
1,057,848	583132	用品消耗	2,149,834	1,677,261	1,677,261	-472,573	-21.98
26,498	5831321	辦公(事務)用品	123,660	18,115	18,115	-105,545	-85.35
16,613	5831322	報章什誌	20,000	12,818	12,818	-7,182	-35.91
-	5831325	服裝	144,500	70,420	70,420	-74,080	-51.27
1,014,737	5831329	其他	1,861,674	1,575,908	1,575,908	-285,766	-15.35
4,888,000	58315	折舊、折耗及攤銷	4,336,548	4,556,205	4,556,205	219,657	5.07

臺北大眾捷運股份有限公司

研究發展費用明細表

中華民國103年度

單位:新臺幣元

上年度 決算審定數	科 目		本年度 預算數	本年度 決算數	決 算 審定數	比較增減(一)	
	編號	名稱				金額	%
4,470,926	583152	機械及設備折舊	4,000,324	4,221,523	4,221,523	221,199	5.53
4,470,926	5831521	機械及設備折舊	4,000,324	4,221,523	4,221,523	221,199	5.53
271,361	583153	交通及運輸設備折舊	214,502	214,422	214,422	-80	-0.04
271,361	5831531	交通及運輸設備折舊	214,502	214,422	214,422	-80	-0.04
84,837	583154	什項設備折舊	60,846	59,384	59,384	-1,462	-2.40
84,837	5831541	什項設備折舊	60,846	59,384	59,384	-1,462	-2.40
60,876	583155	租賃資產及租賃權益改良折舊	60,876	60,876	60,876	0	0.00
60,876	5831552	租賃權益改良折舊	60,876	60,876	60,876	0	0.00
23,160	58316	稅捐與規費	47,160	18,160	18,160	-29,000	-61.49
11,230	583165	消費與行為稅	11,230	11,230	11,230	0	0.00
11,230	5831659	使用牌照稅	11,230	11,230	11,230	0	0.00
11,930	583168	規費	35,930	6,930	6,930	-29,000	-80.71
5,450	5831681	行政規費	29,000	-	-	-29,000	-100.00
6,180	5831683	汽車燃料使用費	6,180	6,180	6,180	0	0.00
300	5831689	其他	750	750	750	0	0.00
31,000	58317	會費、捐助與分攤	40,000	22,857	22,857	-17,143	-42.86
31,000	583171	會費	40,000	22,857	22,857	-17,143	-42.86
31,000	5831712	學術團體會費	40,000	22,857	22,857	-17,143	-42.86

臺北大眾捷運股份有限公司

員工訓練費用明細表

中華民國103年度

單位:新臺幣元

上年度 決算審定數	科 目		本年度 預算數	本年度 決算數	決 算 審定數	比較增減(一)	
	編號	名稱				金額	%
67,516,858	5832	員工訓練費用合計	74,572,758	66,224,011	66,224,011	-8,348,747	-11.20
40,897,547	58321	用人費用	46,739,202	40,992,842	40,992,842	-5,746,360	-12.29
17,397,482	583211	正式員額薪資	23,025,240	18,899,837	18,899,837	-4,125,403	-17.92
12,876,350	5832113	職員薪金	17,671,620	14,210,419	14,210,419	-3,461,201	-19.59
4,521,132	5832114	工員工資	5,353,620	4,689,418	4,689,418	-664,202	-12.41
3,950,675	583212	臨時人員薪資	4,831,472	4,726,315	4,726,315	-105,157	-2.18
3,950,675	5832123	臨時工員工資	4,831,472	4,726,315	4,726,315	-105,157	-2.18
1,226,480	583213	超時工作報酬	921,410	846,195	846,195	-75,215	-8.16
1,077,300	5832131	加班誤餐費	742,560	691,465	691,465	-51,095	-6.88
149,180	5832132	值班誤餐費	178,850	154,730	154,730	-24,120	-13.49
8,334,419	583215	獎金	6,140,064	6,479,766	6,479,766	339,702	5.53
2,873,834	5832151	績效獎金	2,302,524	3,328,923	3,328,923	1,026,399	44.58
1,520,000	5832152	考核獎金	1,918,770	1,637,770	1,637,770	-281,000	-14.64
3,940,585	5832159	其他獎金	1,918,770	1,513,073	1,513,073	-405,697	-21.14
2,077,478	583216	退休及卹償金	2,173,860	1,944,920	1,944,920	-228,940	-10.53
1,376,972	5832161	職員退休及離職金	1,366,296	1,317,088	1,317,088	-49,208	-3.60
700,506	5832162	工員退休及離職金	807,564	627,832	627,832	-179,732	-22.26
7,911,013	583218	福利費	9,647,156	8,095,809	8,095,809	-1,551,347	-16.08
2,602,578	5832181	分擔員工保險費	3,201,156	2,622,585	2,622,585	-578,571	-18.07
4,337,775	5832183	傷病醫藥費	5,386,900	4,505,340	4,505,340	-881,560	-16.36
-	5832186	體育活動費	11,900	-	-	-11,900	--
970,660	5832189	其他福利費	1,047,200	967,884	967,884	-79,316	-7.57
16,570,535	58322	服務費用	18,775,448	16,092,698	16,092,698	-2,682,750	-14.29
826,934	583221	水電費	1,022,600	759,474	759,474	-263,126	-25.73
137,379	5832212	工作場所電費	190,000	108,165	108,165	-81,835	-43.07
6,018	5832214	工作場所水費	7,000	7,650	7,650	650	9.29
683,537	5832217	煤氣費	825,600	643,659	643,659	-181,941	-22.04
106,474	583222	郵電費	107,812	112,573	112,573	4,761	4.42
28,661	5832221	郵費	4,840	43,009	43,009	38,169	788.62
77,813	5832222	電話費	102,972	69,564	69,564	-33,408	-32.44
333,143	583223	旅運費	37,750	202,847	202,847	165,097	437.34
7,114	5832231	臺澎金馬地區旅費	7,750	3,504	3,504	-4,246	-54.79
300,920	5832232	國外旅費	-	178,543	178,543	178,543	--
25,109	5832239	其他	30,000	20,800	20,800	-9,200	-30.67
1,060,611	583224	印刷裝訂與廣告費	1,379,770	971,936	971,936	-407,834	-29.56
928,969	5832241	印刷及裝訂費	1,159,770	849,404	849,404	-310,366	-26.76
131,642	5832246	業務宣導費	220,000	122,532	122,532	-97,468	-44.30
1,695,566	583225	修理保養與保固費	2,012,280	1,304,321	1,304,321	-707,959	-35.18
804,698	5832252	一般房屋修護費	839,090	273,654	273,654	-565,436	-67.39
151,953	5832255	機械及設備修護費	453,190	355,225	355,225	-97,965	-21.62
738,915	5832257	什項設備修護費	720,000	675,442	675,442	-44,558	-6.19
173,027	583226	保險費	264,400	252,158	252,158	-12,242	-4.63
2,394	5832263	機械及運輸設備保險費	3,400	1,443	1,443	-1,957	-57.56
170,633	5832268	責任保險費	261,000	250,715	250,715	-10,285	-3.94
1,617,839	583227	棧儲、包裝、代理及加工費	2,060,396	1,642,302	1,642,302	-418,094	-20.29
1,617,839	5832279	外包費	2,060,396	1,642,302	1,642,302	-418,094	-20.29
10,756,941	583228	專業服務費	11,890,440	10,847,087	10,847,087	-1,043,353	-8.77
6,333,024	5832284	講課鐘點及稿費	6,461,400	6,618,521	6,618,521	157,121	2.43
3,638,991	5832287	委託考選訓練費	4,616,550	3,411,188	3,411,188	-1,205,362	-26.11
784,926	5832289	保警及保全費用	812,490	817,378	817,378	4,888	0.60
2,677,917	58323	材料及用品費	2,878,970	2,802,669	2,802,669	-76,301	-2.65

臺北大眾捷運股份有限公司

員工訓練費用明細表

中華民國103年度

單位:新臺幣元

上年度 決算審定數	科目		本年度 預算數	本年度 決算數	決 算 審定數	比較增減(一)	
	編號	名稱				金額	%
194,997	583231	使用材料費	20,000	12,756	12,756	-7,244	-36.22
194,997	5832316	設備零件	20,000	12,756	12,756	-7,244	-36.22
2,482,920	583232	用品消耗	2,858,970	2,789,913	2,789,913	-69,057	-2.42
94,756	5832321	辦公(事務)用品	127,080	183,660	183,660	56,580	44.52
393,299	5832322	報章什誌	400,000	299,393	299,393	-100,607	-25.15
156,906	5832324	化學藥劑與實驗用品	250,000	212,181	212,181	-37,819	-15.13
12,676	5832325	服裝	73,650	41,225	41,225	-32,425	-44.03
1,825,283	5832329	其他	2,008,240	2,053,454	2,053,454	45,214	2.25
-	58324	租金與利息	78,000	47,142	47,142	-30,858	-39.56
-	583245	什項設備租金	78,000	47,142	47,142	-30,858	-39.56
-	5832451	什項設備租金	78,000	47,142	47,142	-30,858	0.00
7,350,859	58325	折舊、折耗及攤銷	6,081,138	6,238,660	6,238,660	157,522	2.59
1,077,036	583251	房屋折舊	1,077,036	1,077,036	1,077,036	0	0.00
1,077,036	5832511	一般房屋折舊	1,077,036	1,077,036	1,077,036	0	0.00
1,345,802	583252	機械及設備折舊	952,621	996,777	996,777	44,156	4.64
1,345,802	5832521	機械及設備折舊	952,621	996,777	996,777	44,156	4.64
270,532	583253	交通及運輸設備折舊	209,120	201,604	201,604	-7,516	-3.59
270,532	5832531	交通及運輸設備折舊	209,120	201,604	201,604	-7,516	-3.59
1,007,868	583254	什項設備折舊	841,341	924,291	924,291	82,950	9.86
1,007,868	5832541	什項設備折舊	841,341	924,291	924,291	82,950	9.86
3,649,621	583255	租賃資產及租賃權益改良折舊	3,001,020	3,038,952	3,038,952	37,932	1.26
3,649,621	5832552	租賃權益改良折舊	3,001,020	3,038,952	3,038,952	37,932	1.26
20,000	58327	會費、捐助與分攤	20,000	20,000	20,000	0	0.00
20,000	583271	會費	20,000	20,000	20,000	0	0.00
20,000	5832712	學術團體會費	20,000	20,000	20,000	0	0.00
-	58328	損失與賠償給付	-	30,000	30,000	30,000	--
-	583282	賠償給付	-	30,000	30,000	30,000	--
-	5832821	一般賠償	-	30,000	30,000	30,000	--

臺北大眾捷運股份有限公司

營業外費用明細表

中華民國103年度

單位:新臺幣元

上年度 決算審定數	科目		本年度 預算數	本年度 決算數	決 算 審定數	比較增減(一)	
	編號	名稱				金額	%
17,156,139	59	營業外費用合計	7,483,100	20,149,913	20,163,465	12,680,365	169.45
631,689	590	財務費用	1,500,000	622,700	622,700	-877,300	-58.49
101,189	5901	利息費用	-	116,048	116,048	116,048	--
101,189	59014	租金與利息	-	116,048	116,048	116,048	--
101,189	590146	利息	-	116,048	116,048	116,048	--
101,189	5901469	其他利息	-	116,048	116,048	116,048	--
530,500	5902	兌換損失	1,000,000	506,652	506,652	-493,348	-49.33
530,500	59028	損失與賠償給付	1,000,000	506,652	506,652	-493,348	-49.33
530,500	590281	各項損失	1,000,000	506,652	506,652	-493,348	-49.33
530,500	5902818	兌換損失	1,000,000	506,652	506,652	-493,348	-49.33
-	5905	投資損失	500,000	-	-	-500,000	--
-	59058	損失與賠償給付	500,000	-	-	-500,000	--
-	590581	各項損失	500,000	-	-	-500,000	--
-	5905819	投資損失	500,000	-	-	-500,000	--
16,524,450	591-592	其他營業外費用	5,983,100	19,527,213	19,540,765	13,557,665	226.60
1,740,855	5913	資產報廢損失	1,142,000	1,097,869	1,097,869	-44,131	-3.86
1,740,855	59138	損失與賠償給付	1,142,000	1,097,869	1,097,869	-44,131	-3.86
1,740,855	591381	各項損失	1,142,000	1,097,869	1,097,869	-44,131	-3.86
1,740,855	5913816	資產損失	1,142,000	1,097,869	1,097,869	-44,131	-3.86
14,783,595	5929	什項費用	4,841,100	18,429,344	18,442,896	13,601,796	280.96
52,345	59298	損失與賠償給付	-	91,068	91,068	91,068	--
52,345	592981	各項損失	-	91,068	91,068	91,068	--
52,345	5929812	呆帳及保證損失	-	91,068	91,068	91,068	--
14,731,250	59299	其他	4,841,100	18,338,276	18,351,828	13,510,728	279.08
14,731,250	592992	其他費用	4,841,100	18,338,276	18,351,828	13,510,728	279.08
14,731,250	5929929	其他	4,841,100	18,338,276	18,351,828	13,510,728	279.08

臺北大眾捷運股份有限公司

固定資產建設改良擴充明細表

中華民國103年度

單位：新臺幣元

項 目		可 用 預 算 數						決算數	比較增減 (-)	本年度 保留數
編號	名 稱	合 計	以 前 年 度 保 留 數	本 年 度 法 定 預 算 數	奉 准 先 行 辦 理 俟 以 後 年 度 補 辦 預 算 數	配 合 總 預 算 追 加 預 算 辦 理 之 固 定 資 產	調 整 數			
	合計	162,988,302	72,459,178	89,480,650	1,048,474	-	-	109,606,313	-53,381,989	28,400,547
	房屋及建築	703,000	-	-	-	-	703,000	-	-703,000	700,000
	機械及設備	85,601,701	26,101,926	63,735,650	-	-	-4,235,875	50,235,433	-35,366,268	23,964,227
	交通及運輸設備	11,843,707	6,316,596	6,038,000	-	-	-510,889	8,176,116	-3,667,591	725,644
	什項設備	13,778,288	6,806,457	5,499,000	-	-	1,472,831	9,297,576	-4,480,712	2,527,676
	租賃權益改良	51,061,606	33,234,199	14,208,000	1,048,474	-	2,570,933	41,897,188	-9,164,418	483,000
951	專案計畫小計	26,725,341	8,020,867	17,656,000	1,048,474	-	-	21,613,911	-5,111,430	1,710,465
9511	繼續性計畫	22,155,341	8,020,867	13,086,000	1,048,474	-	-	20,451,873	-1,703,468	-
	雙連站等4站部分區域天花板更新工程(101-102年度)	8,767,274	7,718,800	-	1,048,474	-	-	8,367,850	-399,424	-
	租賃權益改良	8,767,274	7,718,800	-	1,048,474	-	-	8,367,850	-399,424	-
	光纖模組(102-103年度)	2,106,000	-	2,106,000	-	-	-	1,852,205	-253,795	-
	機械及設備	2,106,000	-	2,106,000	-	-	-	1,852,205	-253,795	-
	低壓盤室維修電源改善工程(102-103年度)	5,740,000	-	5,740,000	-	-	-	5,026,918	-713,082	-
	租賃權益改良	5,740,000	-	5,740,000	-	-	-	5,026,918	-713,082	-
	新莊線新北市段及松信線電力遙控終端單元(RTU)加值應用工程(102-103年度)	5,542,067	302,067	5,240,000	-	-	-	5,204,900	-337,167	-
	租賃權益改良	5,542,067	302,067	5,240,000	-	-	-	5,204,900	-337,167	-
9512	新興計畫	4,570,000	-	4,570,000	-	-	-	1,162,038	-3,407,962	1,710,465
	電子多媒體顯示系統擴充(103-104年度)	4,570,000	-	4,570,000	-	-	-	1,162,038	-3,407,962	1,710,465
	機械及設備	4,570,000	-	4,570,000	-	-	-	1,162,038	-3,407,962	1,710,465
952	一般建築及設備計畫小計	136,262,961	64,438,311	71,824,650	-	-	-	87,992,402	-48,270,559	26,690,082
9522	一次性項目	136,262,961	64,438,311	71,824,650	-	-	-	87,992,402	-48,270,559	26,690,082
	房屋及建築	703,000	-	-	-	-	703,000	-	-703,000	700,000
	機械及設備	78,925,701	26,101,926	57,059,650	-	-	-4,235,875	47,221,190	-31,704,511	22,253,762
	交通及運輸設備	11,843,707	6,316,596	6,038,000	-	-	-510,889	8,176,116	-3,667,591	725,644
	什項設備	13,778,288	6,806,457	5,499,000	-	-	1,472,831	9,297,576	-4,480,712	2,527,676
	租賃權益改良	31,012,265	25,213,332	3,228,000	-	-	2,570,933	23,297,520	-7,714,745	483,000

註: 1.本年度保留數28,400,547元包含以前年度保留數6,529,111元。

2.補辦預算，核准文號103年7月10日府授主事預字第10330918600號，科目租賃權益改良，金額1,048,474元。

3.工程管理費，預算466,000元，決算274,339元。

臺北大眾捷運
資本支出計畫預算
中華民國

資本支出計畫		全部計畫			可用預算數			
					本年度			
編號	名稱	金額	目標能量	進度起訖年 月	合計	佔全部計畫%	以前年度保留數	法定預算數
	合計	62,455,674			162,988,302	260.97	72,459,178	89,480,650
951	專案計畫	62,455,674			26,725,341	42.79	8,020,867	17,656,000
9511	繼續性計畫	47,975,774			22,155,341	46.18	8,020,867	13,086,000
	雙連站等4站部分區域天花板更新工程(101-102年度)	24,175,774	提升營運效能	101.1至102.12	8,767,274	36.26	7,718,800	-
	光纖模組(102-103年度)	3,910,000	提升營運效能	102.1至103.12	2,106,000	53.86	-	2,106,000
	低壓盤室維修電源改善工程(102-103年度)	9,712,000	提升營運效能	102.1至103.12	5,740,000	59.10	-	5,740,000
	新莊線新北市段及松信線電力遙控終端單元(RTU)加值應用工程(102-103年度)	10,178,000	提升營運效能	102.1至103.12	5,542,067	54.45	302,067	5,240,000
9512	新興計畫	14,479,900			4,570,000	31.56	-	4,570,000
	電子多媒體顯示系統擴充(103-104年度)	14,479,900	提升營運效能	103.1至104.12	4,570,000	31.56	-	4,570,000
952	一般建築及設備計畫				136,262,961	--	64,438,311	71,824,650
9522	一次性項目				136,262,961	--	64,438,311	71,824,650
	房屋及建築				703,000	--	-	-
	機械及設備				78,925,701	--	26,101,926	57,059,650
	交通及運輸設備				11,843,707	--	6,316,596	6,038,000
	什項設備				13,778,288	--	6,806,457	5,499,000
	租賃權益改良				31,012,265	--	25,213,332	3,228,000

股份有限公司

與實際進度比較表

103年度

單位：新臺幣元

可 用 預 算 數				決 算 數				未達成或超過 預算之原因	
本 年 度			截至本年度累計數		本 年 度		截至本年度累計數		
奉准先行辦理 俟以後年度補 辦預算數	配合總預算追 加預算辦理之 固定資產	調 整 數	金 額	佔全 部計 畫%	金 額	佔預算 數%	金 額		佔預算 數%
1,048,474	-	-	186,378,735	298.42	109,606,313	67.25	129,560,876	69.51	
1,048,474	-	-	50,115,774	80.24	21,613,911	80.87	41,568,474	82.94	
1,048,474	-	-	45,545,774	94.93	20,451,873	92.31	40,406,436	88.72	
1,048,474	-	-	24,175,774	100.00	8,367,850	95.44	22,186,907	91.77	1.節餘款399,424元。
-	-	-	3,910,000	100.00	1,852,205	87.95	3,570,300	91.31	2.節餘款253,795元。
-	-	-	8,480,000	87.31	5,026,918	87.58	6,623,390	78.11	3.節餘款713,082元。
-	-	-	8,980,000	88.23	5,204,900	93.92	8,025,839	89.37	4.節餘款337,167元。
-	-	-	4,570,000	31.56	1,162,038	25.43	1,162,038	25.43	
-	-	-	4,570,000	31.56	1,162,038	25.43	1,162,038	25.43	5.
-	-	-	136,262,961	--	87,992,402	64.58	87,992,402	64.58	(1)保留數1,710,465元。 (2)節餘款1,697,497元。
-	-	-	136,262,961	--	87,992,402	64.58	87,992,402	64.58	
-	-	703,000	703,000	--	-	-	-	-	6.
-	-	-	78,925,701	--	47,221,190	59.83	47,221,190	59.83	(1)保留數700,000元。 (2)節餘款3,000元。
-	-	-4,235,875	78,925,701	--	47,221,190	59.83	47,221,190	59.83	7.
-	-	-	11,843,707	--	8,176,116	69.03	8,176,116	69.03	(1)保留數22,253,762元。 (2)節餘款8,868,248元。 (3)停辦15,301元。 (4)決標後單價低於1萬元 轉列費用567,200元。
-	-	-510,889	11,843,707	--	8,176,116	69.03	8,176,116	69.03	8.
-	-	1,472,831	13,778,288	--	9,297,576	67.48	9,297,576	67.48	9.
-	-	-	13,778,288	--	9,297,576	67.48	9,297,576	67.48	(1)保留數2,527,676元。 (2)節餘款1,825,938元。 (3)停辦21,000元。 (4)決標後單價低於1萬元 轉列費用106,098元。
-	-	2,570,933	31,012,265	--	23,297,520	75.12	23,297,520	75.12	10.
-	-	-	31,012,265	--	23,297,520	75.12	23,297,520	75.12	(1)保留數483,000元。 (2)節餘款7,037,745元。 (3)決標後單價低於1萬元 轉列費用194,000元。

臺北大眾捷運
資本支出計畫預算
中華民國

資本支出計畫		全 部 計 畫			可 用 預 算 數			
					本 年 度			
編號	名 稱	金 額	目標能量	進度起訖 年 月	合 計	佔全部 計畫%	以前年度 保留數	法定預算數
	合計				6,198,000	--	-	6,198,000
	電腦軟體				6,198,000	--	-	6,198,000

股份有限公司

與實際進度比較表

103年度

單位：新臺幣元

可 用 預 算 數					決 算 數				未達成或超過 預算之原因
本 年 度			截至本年度累計數		本 年 度		截至本年度累計數		
奉准先行辦理 俟以後年度補 辦預算數	配合總預算追 加預算辦理之 固定資產	調 整 數	金 額	佔全 部計 畫%	金 額	佔預算 數%	金 額	佔預算 數%	
-	-	-	6,198,000	--	8,471,504	136.68	8,471,504	136.68	1.併決算2,725,714元 (1)應用系統開發工具軟體 升級併決算2,142,857元。 (2)301型電聯車錄影系統 資料存取器增設故障偵測 警示功能併決算582,857 元。 2.節餘款452,210元。
-	-	-	6,198,000	--	8,471,504	136.68	8,471,504	136.68	

臺北大眾捷運

固定資產

中華民國

項目	合計	土地改良物	房屋及建築
原值	10,795,713,734	-	36,585,396
減：以前年度已提折舊及減損數	4,241,221,823	-	13,130,829
上年度期末帳面價值	6,554,491,911	-	23,454,567
加：本年度新增資產價值	99,082,636	-	-
減：本年度減少資產價值	1,317,015	-	32
加減：調整數	39,216,118	-	-
減：本年度提列折舊數	574,072,911	-	1,176,905
本年度期末帳面價值	6,117,400,739	-	22,277,630
本年度提列折舊數	574,072,911	-	1,176,905
運輸費用	489,001,055	-	18,809
其他營業成本	35,693,018	-	81,060
行銷費用	-	-	-
業務費用	33,552,937	-	-
管理費用	5,040,336	-	-
研究發展費用	4,556,205	-	-
員工訓練費用	6,238,660	-	1,077,036
利息費用	-	-	-
災害損失	-	-	-
什項費用	-	-	-

註: 1.受贈資產：機械及設備1,109,071元。

2.資產價值減少：皆為已達年限資產報廢損失，合計1,317,015元。其中

(1)房屋及建築成本100,978元，已提折舊100,946元，淨額32元。(2)機械及設備成本21,880,075元，已提折舊21,443,093元，淨額436,982元。(3)交通及運輸設備成本29,894,401元，已提折舊29,139,784元，淨額754,617元。

股份有限公司

折舊明細表

103年度

單位：新臺幣元

機械及設備	交通及運輸設備	什項設備	租賃資產	租賃權益改良
1,331,080,238	6,730,783,915	256,510,954	-	2,440,753,231
903,289,489	1,535,928,490	178,670,604	-	1,610,202,411
427,790,749	5,194,855,425	77,840,350	-	830,550,820
42,628,544	5,339,618	9,217,286	-	41,897,188
436,982	754,617	125,384	-	-
11,730,406	1,525,084	725,142	-	25,235,486
118,411,262	284,048,857	22,584,345	-	147,851,542
363,301,455	4,916,916,653	65,073,049	-	749,831,952
118,411,262	284,048,857	22,584,345	-	147,851,542
59,126,178	279,399,536	15,946,676	-	134,509,856
23,408,453	3,338,841	3,907,658	-	4,957,006
-	-	-	-	-
28,343,799	279,864	1,026,765	-	3,902,509
2,314,532	614,590	728,871	-	1,382,343
4,221,523	214,422	59,384	-	60,876
996,777	201,604	924,291	-	3,038,952
-	-	-	-	-
-	-	-	-	-
-	-	-	-	-

(4)什項設備成本3,706,037元，已提折舊3,580,653元，淨額125,384元。

3.調整數：以前年度購建中固定資產完工轉正財產科目，合計39,216,118元。其中

(1)訂購機件轉機械及設備11,730,406元。(2)訂購機件轉交通及運輸設備1,525,084元。(3)訂購機件轉什項設備725,142元。(4)未完工程轉租賃權益改良25,235,486元。

臺北大眾捷運

資產報廢

中華民國

科 目		報廢損失 預算數	決		
			帳 面 價		
編號	名 稱		成本或重估價值 (1)	已提折舊額 (2)	減損調整數 (3)
	合計	1,142,000	55,581,491	54,264,476	-
	固定資產	1,142,000	55,581,491	54,264,476	-
946020	房屋及建築	-	100,978	100,946	-
946030	機械及設備	659,320	21,880,075	21,443,093	-
946040	交通及運輸設備	444,310	29,894,401	29,139,784	-
946050	什項設備	38,370	3,706,037	3,580,653	-

股份有限公司

明細表

103年度

單位：新臺幣元

算		數			比較增減(-)	
值	殘餘價值 (5)	未實現重估 增值減少數 (6)	報廢損失 (7)=(4)-(5)-(6)	金 額	%	
淨 額 (4)=(1)-(2)-(3)						
1,317,015	219,146	-	1,097,869	-44,131	-3.86	
1,317,015	219,146	-	1,097,869	-44,131	-3.86	
32	-	-	32	32	--	
436,982	103,241	-	333,741	-325,579	-49.38	
754,617	77,520	-	677,097	232,787	52.39	
125,384	38,385	-	86,999	48,629	126.74	

臺北大眾捷運股份有限公司
資金轉投資及其盈虧明細表（左半頁）

中華民國103年度

單位:新臺幣元

轉投資事業				投資金額				
名稱	年終實收資本總額	發行股數	稅前盈餘（虧損）	以前年度投資額	本年度投資或收回（-）額			截至本年度投資淨額
					預算數	決算數	比較增減	
合計	930,000,000	93,000,000	156,029,095	276,000,000	-	-	-	276,000,000
悠遊卡投資控股股份有限公司	880,000,000	88,000,000	152,976,255	266,000,000	-	-	-	266,000,000
捷邦管理顧問股份有限公司	50,000,000	5,000,000	3,052,840	10,000,000	-	-	-	10,000,000

臺北大眾捷運股份有限公司
資金轉投資及其盈虧明細表（右半頁）

中華民國103年度

單位:新臺幣元

持 股 比 例		現 金 股 利 或 採 權 益 法 認 列 之 投 資 損 益							
年終持有股數	占發行股 額%	本 年 度						上 年 度 決 算 數	
		預 算 數		決 算 數			比 較 增 減 (-)	每 股	總 額
		每 股	總 額	每 股	總 額	報 酬 率 %			
25,189,722			49,761,000		42,171,048	15.28	-7,589,952		50,467,256
24,189,722	27.49%		49,190,800		41,660,872	15.66	-7,529,928		49,908,785
1,000,000	20%		570,200		510,176	5.10	-60,024		558,471

臺北大眾捷運股份有限公司
長期債務舉借與償還明細表

中華民國103年度

單位:新臺幣元

借款項目	債權人	借款年度	償還時間		期初餘額	本年度舉借金額		本年度償還金額		本年度調整數		期末餘額	說明
			起	止		預算數	決算數	預算數	決算數	增加	減少		
無													

註：本公司並無長期債務舉借項目，惟資產負債表長期債務係因認列應計退休金負債產生，其「上年度決算審定數」及「本年度決算數」分別為192,654,033、\$108,111,594。

本 頁 空 白

臺北大眾捷運股份有限公司
資本增減與股額明細表（左半頁）

中華民國103年度

單位:新臺幣元

項 目		期初資本額決算數		本 年 度 增 減 數		
編 號	名 稱	實收資本	預收資本	預 算 數		
				合 計	現 金	轉 帳
	合計	9,354,100,000	-	-	-	-
942010	中央政府資本	1,603,560,000	-	-	-	-
	交通部	1,603,560,000	-	-	-	-
942020	地方政府資本	7,716,731,610	-	-	-	-
	本府投資	6,898,247,860	-	-	-	-
	新北市政府資本	818,483,750	-	-	-	-
942030	轉投資事業機關資本	33,808,390	-	-	-	-
	臺北富邦銀行	133,630	-	-	-	-
	兆豐國際商業銀行	133,630	-	-	-	-
	合作金庫銀行	133,630	-	-	-	-
	唐榮公司	33,407,500	-	-	-	-

臺北大眾捷運股份有限公司
資本增減與股額明細表（右半頁）

中華民國103年度

單位:新臺幣元

本 年 度 增 減 數				期 末 資 本 額 決 算 數				
決 算 數			比較增減(-)	實 收 資 本				預收資本
合 計	現 金	轉帳		股數	每股面額(元)	金額	%	
-	-	-	-	935,410,000	10	9,354,100,000	100.000	-
-	-	-	-	160,356,000	10	1,603,560,000	17.143	-
-	-	-	-	160,356,000	10	1,603,560,000	17.143	-
-	-	-	-	771,673,161	10	7,716,731,610	82.496	-
-	-	-	-	689,824,786	10	6,898,247,860	73.746	-
-	-	-	-	81,848,375	10	818,483,750	8.750	-
-	-	-	-	3,380,839	10	33,808,390	0.361	-
-	-	-	-	13,363	10	133,630	0.001	-
-	-	-	-	13,363	10	133,630	0.001	-
-	-	-	-	13,363	10	133,630	0.001	-
-	-	-	-	3,340,750	10	33,407,500	0.357	-

本 頁 空 白

臺北大眾捷運股份有限公司

員工人數彙計表

中華民國103年度

單位：人

科 目		預 算 數	決 算 數	比 較 增 減(一)	備 註
編號	名稱				
	合計	6,091	5,606	-485	
972	營業總支出部分：	6,091	5,606	-485	
9721	生產部分	5,028	4,549	-479	
97211	正式職員	1,587	1,406	-181	
97213	正式工員	3,441	3,143	-298	
9722	行銷及業務部分	410	381	-29	
97221	正式職員	231	209	-22	
97223	正式工員	179	172	-7	
9723	管理部分	303	281	-22	
97231	正式職員	252	229	-23	
97233	正式工員	51	52	1	
9724	研究發展、員工訓練及其他部分	350	395	45	
97241	正式職員	221	223	2	
97243	正式工員	129	172	43	

註：決算數比預算數增加部分，係因考量技術養成，故進用基層人力所致，惟以公司整體進用員額並未超出預算。

臺北大眾捷運股份有限公司

用人費用彙計表 (左半頁)

單位:新臺幣元

中華民國103年度

編號	項 目 名 稱	預 算 數									
		合 計	正式員額薪資	臨時人員薪資	超時工作報酬	津貼	獎 金	退休及卹償金	資遣費	福 利 費	提繳費
	合計	5,476,842,980	3,423,979,608	25,350,014	228,518,070	1,953,600	912,537,701	270,027,473	226,832	613,493,682	756,000
974	營業總支出部分	5,476,842,980	3,423,979,608	25,350,014	228,518,070	1,953,600	912,537,701	270,027,473	226,832	613,493,682	756,000
5401	運輸費用	4,242,646,325	2,665,420,728	3,787,968	198,199,580	-	710,778,857	208,378,052	-	456,081,140	-
	職員	2,060,723,626	1,377,468,988	-	68,058,210	-	367,325,060	84,024,900	-	163,846,468	-
	工員	2,181,922,699	1,287,951,740	3,787,968	130,141,370	-	343,453,797	124,353,152	-	292,234,672	-
5609	其他營業成本	370,069,778	227,381,940	13,534,312	9,944,400	1,953,600	60,635,180	18,771,428	-	37,848,918	-
	職員	232,374,314	151,079,370	-	5,815,020	367,200	40,287,830	11,711,204	-	23,113,690	-
	工員	137,695,464	76,302,570	13,534,312	4,129,380	1,586,400	20,347,350	7,060,224	-	14,735,228	-
5811	業務費用	396,607,422	257,620,560	381,500	6,917,210	-	68,698,816	20,055,564	-	42,933,772	-
	職員	257,833,880	170,441,980	-	4,347,950	-	45,451,194	13,189,408	-	24,403,348	-
	工員	138,773,542	87,178,580	381,500	2,569,260	-	23,247,622	6,866,156	-	18,530,424	-
5821	管理費用	385,333,085	227,447,580	2,422,362	12,125,350	-	60,129,168	18,829,753	226,832	63,396,040	756,000
	董(理)監事(國內)	1,963,200	1,963,200	-	-	-	-	-	-	-	-
	顧問人員	720,000	-	720,000	-	-	-	-	-	-	-
	職員	337,883,007	201,938,700	-	8,927,270	-	53,850,320	15,944,781	-	56,933,936	288,000
	工員	44,766,878	23,545,680	1,702,362	3,198,080	-	6,278,848	2,884,972	226,832	6,462,104	468,000
5831	研究發展費用	35,447,168	23,083,560	392,400	410,120	-	6,155,616	1,818,816	-	3,586,656	-
	職員	24,406,280	16,195,920	-	288,160	-	4,318,912	1,253,688	-	2,349,600	-
	工員	11,040,888	6,887,640	392,400	121,960	-	1,836,704	565,128	-	1,237,056	-
5832	員工訓練費用	46,739,202	23,025,240	4,831,472	921,410	-	6,140,064	2,173,860	-	9,647,156	-
	職員	26,879,240	17,671,620	-	633,840	-	4,712,432	1,366,296	-	2,495,052	-
	工員	19,859,962	5,353,620	4,831,472	287,570	-	1,427,632	807,564	-	7,152,104	-

備註：

本表獎金包括以下各項：

1.獎金編列項目：績效獎金、考核獎金及其他獎金。

2.獎金編列依據：

(1)績效獎金及其他獎金：「公營大眾捷運股份有限公司設置管理條例」/臺北市府88.4.28府人四字第8802912900號函核定「從業人員薪給要點」/臺北市府94年12月23日府授人四字第09460279900號函核定「獎金發給要點」。

(2)考核獎金：臺北市府100年12月19日府授人一字第10017242600號函核定「臺北市府與臺北大眾捷運股份有限公司董事會及總經理權責劃分表」/101年3月29日本公司總經理核定「從業人員考核要點」。

3.各項獎金編列人數：6,091人。

4.績效獎金預算編列342,201,639元，執行結果598,905,368元；考核獎金預算編列285,168,031元，執行結果264,124,755元；其他獎金預算編列285,168,031元，執行結果248,483,005元。

臺北大眾捷運股份有限公司

用人費用彙計表(右半頁)

中華民國103年度

單位:新臺幣元

合 計	決 算 數								
	正式員額薪資	臨時人員薪資	超時工作報酬	津貼	獎 金	退休及卹償金	資遣費	福 利 費	提繳費
5,266,974,667	3,022,240,152	30,494,477	235,759,065	1,915,247	1,111,513,127	272,397,604	24,509	591,956,015	674,471
5,266,974,667	3,022,240,152	30,494,477	235,759,065	1,915,247	1,111,513,127	272,397,604	24,509	591,956,015	674,471
4,068,766,513	2,363,654,853	3,758,468	199,821,638	-	855,682,453	202,828,014	-	443,021,087	-
1,713,496,961	957,112,587	-	68,615,196	-	442,210,127	86,404,388	-	159,154,663	-
2,355,269,552	1,406,542,266	3,758,468	131,206,442	-	413,472,326	116,423,626	-	283,866,424	-
335,331,212	181,892,948	19,047,673	11,467,633	1,915,247	71,435,298	16,556,504	-	33,015,909	-
206,916,971	121,529,356	-	6,705,735	359,991	47,463,752	10,695,883	-	20,162,254	-
128,414,241	60,363,592	19,047,673	4,761,898	1,555,256	23,971,546	5,860,621	-	12,853,655	-
389,919,232	233,160,693	447,149	9,234,025	-	83,227,421	21,937,821	-	41,912,123	-
253,025,417	153,336,518	-	5,804,230	-	55,063,331	14,998,690	-	23,822,648	-
136,893,815	79,824,175	447,149	3,429,795	-	28,164,090	6,939,131	-	18,089,475	-
395,495,898	202,600,786	2,206,169	13,897,650	-	87,094,872	26,894,478	24,509	62,102,963	674,471
1,728,338	1,728,338	-	-	-	-	-	-	-	-
-	-	-	-	-	-	-	-	-	-
340,980,917	177,523,494	323,760	10,232,123	-	78,000,193	18,865,941	5,800	55,772,665	256,941
52,786,643	23,348,954	1,882,409	3,665,527	-	9,094,679	8,028,537	18,709	6,330,298	417,530
36,468,970	22,031,035	308,703	491,924	-	7,593,317	2,235,867	-	3,808,124	-
22,858,568	13,415,155	-	345,637	-	5,327,634	1,275,459	-	2,494,683	-
13,610,402	8,615,880	308,703	146,287	-	2,265,683	960,408	-	1,313,441	-
40,992,842	18,899,837	4,726,315	846,195	-	6,479,766	1,944,920	-	8,095,809	-
23,176,582	14,210,419	-	582,099	-	4,973,150	1,317,088	-	2,093,826	-
17,816,260	4,689,418	4,726,315	264,096	-	1,506,616	627,832	-	6,001,983	-

臺北大眾捷運股份有限公司
繳納各項稅捐與規費彙計表

中華民國103年度

單位:新臺幣元

項 目		預 算 數				決 算 數				比 較 增 減 (-)	
編號	名稱	合計	營業總支出部分	資本支出部分	代徵部分	合計	營業總支出部分	資本支出部分	代徵部份	金額	%
	合 計	113,251,424	113,251,424	-	-	154,096,826	154,096,826	-	-	40,845,402	36.07
9761	所得稅費用	92,187,844	92,187,844	-	-	133,197,073	133,197,073	-	-	41,009,229	44.48
97611	營利事業所得稅	92,187,844	92,187,844	-	-	133,197,073	133,197,073	-	-	41,009,229	44.48
9762	土地稅	4,587,338	4,587,338	-	-	4,685,137	4,685,137	-	-	97,799	2.13
97622	一般土地地價稅	4,587,338	4,587,338	-	-	4,685,137	4,685,137	-	-	97,799	2.13
9764	房屋稅	5,297,679	5,297,679	-	-	5,315,049	5,315,049	-	-	17,370	0.33
97641	一般房屋稅	5,297,679	5,297,679	-	-	5,315,049	5,315,049	-	-	17,370	0.33
9765	消費與行為稅	5,430,325	5,430,325	-	-	5,196,920	5,196,920	-	-	-233,405	-4.30
97658	印花稅	4,615,785	4,615,785	-	-	4,397,302	4,397,302	-	-	-218,483	-4.73
97659	使用牌照稅	814,540	814,540	-	-	799,618	799,618	-	-	-14,922	-1.83
9768	規費	5,748,238	5,748,238	-	-	5,702,647	5,702,647	-	-	-45,591	-0.79
97681	行政規費	319,750	319,750	-	-	320,660	320,660	-	-	910	0.28
97682	事業規費	4,668,640	4,668,640	-	-	4,626,168	4,626,168	-	-	-42,472	-0.91
97683	汽車燃料使用費	687,198	687,198	-	-	678,969	678,969	-	-	-8,229	-1.20
97689	其他	72,650	72,650	-	-	76,850	76,850	-	-	4,200	5.78

臺北大眾捷運股份有限公司
增購及汰舊換新各種公務車輛明細表

中華民國103年度

單位：新臺幣元

車輛類型	預算數		決算數		比較增減(-)				說明
	輛數	金額	輛數	金額	輛數	%	金額	%	
合計	2	1,295,000	4	2,440,000	2	100.00	1,145,000	88.42	
客貨兩用車	1	545,000	1	475,759	-	-	-69,241	-12.70	汰換逾15年以上DC-7681旅行式小客車。
特種車	1	750,000	3	1,964,241	2	200.00	1,214,241	161.90	決算3輛，1輛為103年預算汰換逾15年以上CQ-7848廂型工程救險車，另2輛為102年松山線預算，因配合松山線通車時程，保留至103年新購之工程救險車。

臺北大眾捷運股份有限公司

主要營運量值比較表

中華民國103年度

貨幣單位：新臺幣元

上年度決算審定數		營運項目		單位	本年度預算數		本年度決算數		比較增減 (-)			
數量	金額	編號	名稱		數量	金額	數量	金額	數量	%	金額	%
	13,851,373.635		合計			15,025,323.000		14,761,394.672			-263,928.328	-1.76
634,961,083.00	13,851,373.635	01	票務收入	人次	685,938,660.00	15,025,323.000	679,506,401.00	14,761,394.672	-6,432,259.00	-0.94	-263,928.328	-1.76

臺北大眾捷運股份有限公司

各項費用彙計表

中華民國103年度

單位:新臺幣元

上年度 決算審定數	編號	科目名稱	本年度預算數	本年度決算數	決算審定數	本年度決算數與預算數比較增減(一)		
						金額	%	增減原因說明
1,176,923	51	房屋折舊	1,176,912	1,176,905	1,176,905	-7	0.00	
1,176,923	511	一般房屋折舊	1,176,912	1,176,905	1,176,905	-7	0.00	
128,698,044	52	機械及設備折舊	126,478,000	118,411,262	118,411,262	-8,066,738	-6.38	
128,698,044	521	機械及設備折舊	126,478,000	118,411,262	118,411,262	-8,066,738	-6.38	
290,553,200	53	交通及運輸設備折舊	285,950,683	284,048,857	284,048,857	-1,901,826	-0.67	
290,553,200	531	交通及運輸設備折舊	285,950,683	284,048,857	284,048,857	-1,901,826	-0.67	
24,435,128	54	什項設備折舊	23,622,732	22,593,645	22,584,345	-1,038,387	-4.40	
24,435,128	541	什項設備折舊	23,622,732	22,593,645	22,584,345	-1,038,387	-4.40	
160,600,568	55	租賃資產及租賃權益改良折舊	152,305,499	147,851,542	147,851,542	-4,453,957	-2.92	
160,600,568	552	租賃權益改良折舊	152,305,499	147,851,542	147,851,542	-4,453,957	-2.92	
17,886,849	59	攤銷	24,064,223	17,678,136	17,678,136	-6,386,087	-26.54	
17,886,849	599	其他攤銷費用	24,064,223	17,678,136	17,678,136	-6,386,087	-26.54	
146,076,646	6	稅捐與規費	113,251,424	168,857,403	154,096,826	40,845,402	36.07	稅捐與規費：
126,493,991	61	所得稅	92,187,844	147,957,650	133,197,073	41,009,229	44.48	主要係因稅前純益較預
126,493,991	611	營利事業所得稅	92,187,844	147,957,650	133,197,073	41,009,229	44.48	算分配數增加3億7萬餘
4,647,531	62	土地稅	4,587,338	4,685,137	4,685,137	97,799	2.13	元，致所得稅費用較預
4,647,531	622	一般土地地價稅	4,587,338	4,685,137	4,685,137	97,799	2.13	算分配數增加
5,001,725	64	房屋稅	5,297,679	5,315,049	5,315,049	17,370	0.33	44.48%。
5,001,725	641	一般房屋稅	5,297,679	5,315,049	5,315,049	17,370	0.33	
4,920,466	65	消費與行為稅	5,430,325	5,196,920	5,196,920	-233,405	-4.30	
4,134,408	658	印花稅	4,615,785	4,397,302	4,397,302	-218,483	-4.73	
786,058	659	使用牌照稅	814,540	799,618	799,618	-14,922	-1.83	
5,012,933	68	規費	5,748,238	5,702,647	5,702,647	-45,591	-0.79	
360,625	681	行政規費	319,750	320,660	320,660	910	0.28	
3,907,299	682	事業規費	4,668,640	4,626,168	4,626,168	-42,472	-0.91	
670,266	683	汽車燃料使用費	687,198	678,969	678,969	-8,229	-1.20	
74,743	689	其他	72,650	76,850	76,850	4,200	5.78	
4,731,700	7	會費、捐助與分攤	3,421,700	3,341,944	3,341,944	-79,756	-2.33	
4,731,700	71	會費	3,421,700	3,341,944	3,341,944	-79,756	-2.33	
2,009,177	711	國際組織會費	2,282,500	2,269,092	2,269,092	-13,408	-0.59	
271,523	712	學術團體會費	347,000	281,952	281,952	-65,048	-18.75	
91,000	713	職業團體會費	92,200	90,900	90,900	-1,300	-1.41	
2,360,000	725	公益支出	700,000	700,000	700,000	0	0.00	
2,813,438	8	損失與賠償給付	8,970,000	2,461,804	2,461,804	-6,508,196	-72.56	損失與賠償：
2,408,815	81	各項損失	2,836,000	1,918,914	1,918,914	-917,086	-32.34	1.呆帳及保證損失：主要係
53,865	812	呆帳及保證損失	-	91,068	91,068	91,068	--	因旅客補繳車資、違約金及
83,595	813	運輸及搬運損失	194,000	223,325	223,325	29,325	15.12	法院督促程序費應收款產生
1,740,855	816	資產損失	1,142,000	1,097,869	1,097,869	-44,131	-3.86	之呆帳所致。
530,500	818	兌換損失	1,000,000	506,652	506,652	-493,348	-49.33	2.運輸及搬運損失：主要係
-	819	投資損失	500,000	-	-	-500,000	--	本年度旅客購買四折單程票
404,623	82	賠償給付	6,134,000	542,890	542,890	-5,591,110	-91.15	，經內政部查核資格不符不
77,948	821	一般賠償	702,000	132,120	132,120	-569,880	-81.18	予撥款數減少所致。
326,675	822	旅運賠償	5,432,000	410,770	410,770	-5,021,230	-92.44	3.兌換損失：主要係因受匯
15,241,842	9	其他	9,679,100	18,987,892	19,001,444	9,322,344	96.31	率變動影響。
15,241,842	92	其他費用	9,679,100	18,987,892	19,001,444	9,322,344	96.31	4.投資損失：本年度採保守
15,241,842	929	其他	9,679,100	18,987,892	19,001,444	9,322,344	96.31	投資策略，故無投資損失。
								5.一般賠償及旅運賠償：本
								年度發生旅客醫療補助、賠
								償及撫卹金減少所致。

臺北大眾捷運股份有限公司

市議會審議臺北市地方總預算附屬單位預算案所提審議意見辦理情形報告表
中華民國103年度

審 議 意 見		辦 理 情 形
項次	內 容	
一	附帶決議： 請捷運公司與悠遊卡公司合作研議，利用各捷運站或捷運地下街之服務空間，提供現場申辦記名悠遊卡之服務並加強宣導，以提高記名卡之申辦比例，保障消費者權益。	悠遊卡公司已於103年5月26日起至12月31日止，開放每週一至週六11:30~ 19:00（週日及國定假日休息），於捷運市政府站店鋪提供辦理二代卡記名業務。
二	綜合決議： 1.為行銷臺北市主辦2017世界大學運動會，建議市政府各局處於製作文宣品、紀念品時納入相關宣傳文字、標誌。	臺北捷運公司將會配合2017世界大學運動會行銷期間，在公司製作文宣品、摺頁時納入運動會文字標誌宣傳。
	2.就市府各局處編列之連續性預算，如有未依計畫執行而須展延期程時，請於相關委員會審查預算時提報原因及檢討責任。	臺北捷運103年度連續性預算計4案，均依計畫時程執行無須展延期程；爾後年度倘有則依決議辦理。