

審計處  
審定

中華民國104年度

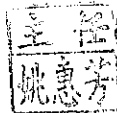
(自104年01月01日起至104年12月31日止)

臺北市政府交通局主管

臺北大眾捷運股份有限公司

附屬單位決算  
(營業基金)

主辦會計人員 姚惠芳



機關長官 顏邦傑





# 臺北大眾捷運股份有限公司

## 目 次

中華民國 104 年度

甲、財務摘要	第 1 頁
乙、業務計畫及決算概要	第 3 至 23 頁
丙、決算主要表	
一、損益表	第 25 至 27 頁
二、盈虧撥補表	第 28 頁
三、現金流量表	第 29 頁
四、資產負債表	第 30 至 34 頁
丁、決算明細表	第 35 至 77 頁
一、營業收入明細表	第 35 頁
二、營業外收入明細表	第 36 頁
三、營業成本及營業費用明細表	第 37 至 60 頁
(一) 運輸費用明細表	第 37 至 40 頁
(二) 其他營業成本明細表	第 41 至 45 頁
(三) 行銷費用明細表	第 46 頁
(四) 業務費用明細表	第 47 至 50 頁
(五) 管理費用明細表	第 51 至 54 頁
(六) 研究發展費用明細表	第 55 至 57 頁
(七) 員工訓練費用明細表	第 58 至 60 頁
四、營業外費用明細表	第 61 頁
五、固定資產建設改良擴充明細表	第 62 頁
六、資本支出計畫預算與實際進度比較表	第 64 至 65 頁
七、資本支出計畫預算與實際進度比較表	第 66 至 67 頁
八、固定資產折舊明細表	第 68 至 69 頁
九、資產變賣明細表	第 - - 頁
十、資產報廢明細表	第 70 至 71 頁
十一、資金轉投資及其盈虧明細表	第 72 至 73 頁
十二、長期債務舉借與償還明細表	第 74 至 75 頁
十三、資本增減與股額明細表	第 76 至 77 頁
戊、決算參考表	第 79 至 92 頁
一、員工人數彙計表	第 79 頁
二、用人費用彙計表	第 80 至 83 頁
三、繳納各項稅捐與規費彙計表	第 84 頁
四、增購及汰舊換新各種公務車輛明細表	第 85 頁
五、主要營運量值比較表	第 86 頁

# 臺北大眾捷運股份有限公司

## 目 次

中華民國 104 年度

六、各項費用彙計表

第 87 至 92 頁

七、市議會審議臺北市地方總預算附屬單位預算案所提審議意見辦理情形報告表

第 - - 頁

## 臺北大眾捷運股份有限公司

## 財務摘要

中華民國104年度

單位：新臺幣元

項 目	本 年 度	上 年 度	比較增減 ( - )	%
<b>經營成績：</b>				
營業總收入	18,632,357,991	17,493,698,343	1,138,659,648	6.51
營業總支出	18,182,148,132	16,784,542,636	1,397,605,496	8.33
純益(純損 - )	450,209,859	709,155,707	-258,945,848	-36.51
<b>盈虧撥補：</b>				
市庫分得股(官)息紅利	470,460,504	475,979,102	-5,518,598	-1.16
留存事業機關盈餘	2,048,092,740	2,307,628,681	-259,535,941	-11.25
<b>現金流量(註1)：</b>				
增加固定資產及遞耗資產( - )	-80,569,026	-109,606,313	29,037,287	--
現金及約當現金之淨增(減 - )	927,929,598	-4,433,335	932,362,933	--
<b>財務狀況：</b>				
營運資金餘額(註2)：	3,969,629,194	3,730,677,371	238,951,823	6.41
固定資產餘額	5,664,686,148	6,129,033,487	-464,347,339	-7.58
長期負債餘額	202,493,793	108,094,737	94,399,056	87.33
業主權益	12,564,514,138	12,782,752,581	-218,238,443	-1.71
註：1.現金流量係採現金及約當現金基礎，包括現金及自投資日起3個月內到期或清償之債權證券。				
2.營運資金餘額 = 流動資產 - 流動負債。				

本 頁 空 白

# 臺北大眾捷運股份有限公司

## 業務計畫及決算概要

中華民國 104 年度

### 壹、營業範圍及營業政策執行情形

一、營業範圍概述：本公司營業範圍主要區分運輸本業及附屬事業經營，附屬事業包含廣告、轉乘停車場、販賣店、地下商店街、捷運商品館、北投會館、場地出租、代售IC卡票證服務、金融服務、技術諮詢等收入，另包含96年7月起營運之貓空纜車系統、97年9月1日起接管臺北小巨蛋體育館及103年12月16日起營運之臺北市立兒童新樂園。

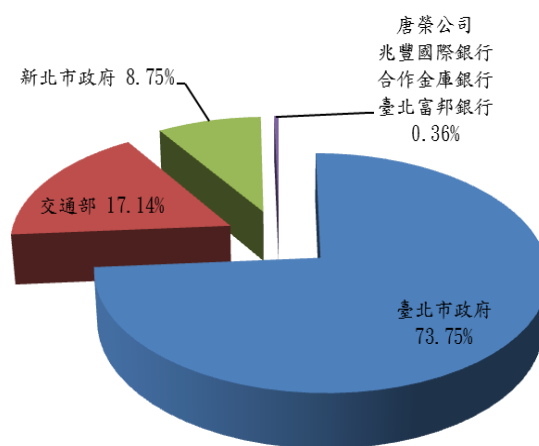
二、關於經營管理者(資本額與組織結構、員額)：

(一)本公司於83年7月27日以股份有限公司組織成立。登記資本額新臺幣100億元，至104年12月31日止實收資本額新臺幣93億5,410萬元。

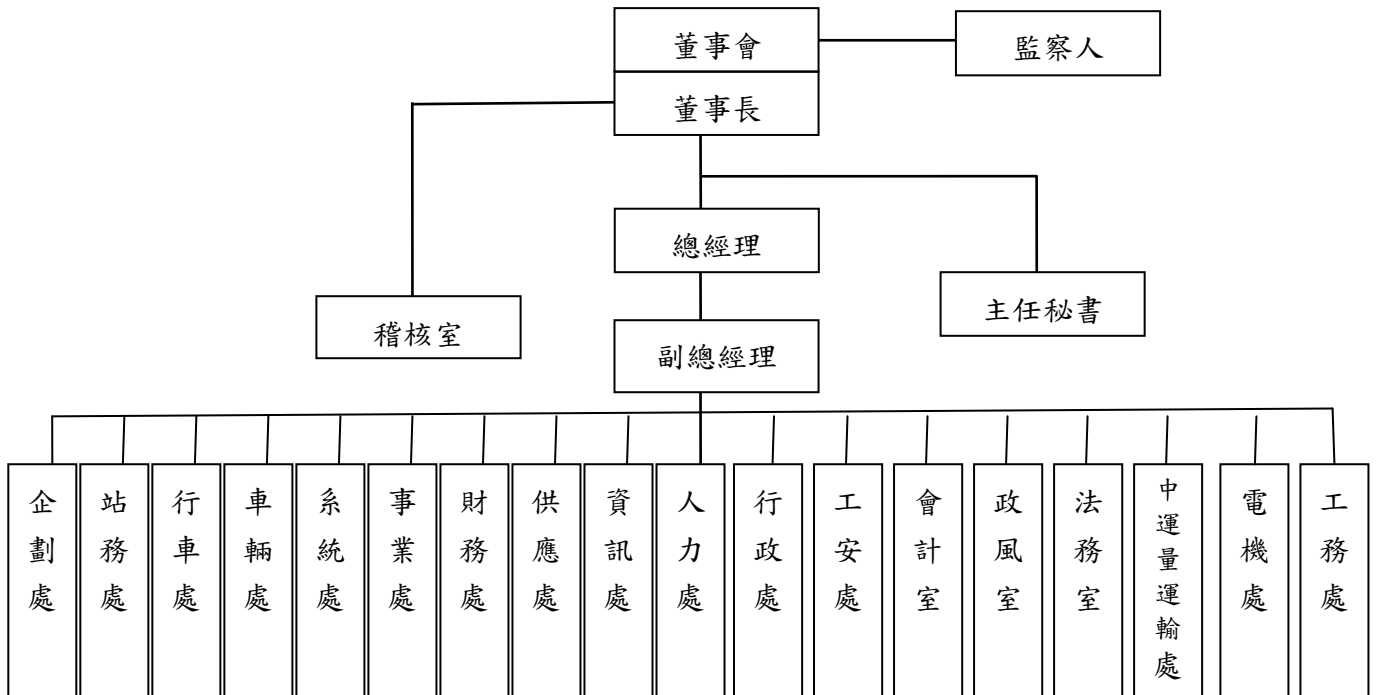
各股東投資金額如下：

臺北市政府	6,898,247,860 元
交通部	1,603,560,000 元
新北市政府	818,483,750 元
唐榮公司	33,407,500 元
臺北富邦銀行	133,630 元
兆豐國際銀行	133,630 元
合作金庫銀行	133,630 元

股東結構圖



## (二)公司組織結構與員額：.



104年12月份給薪員工數：5,785人[104年12月底員工數:5,854人(含留停99人)]

## 三、關於供需配合者（營運通車時程）：

通車路線		營運通車時程
文湖線	木柵段	85.03.28
	全線	98.07.04
淡水線	淡水站至中山站	86.03.28
	中山站至台北車站	86.12.25
	全線	87.12.24
中和線		87.12.24
新店線	中正紀念堂站至古亭站	87.12.24
	全線	88.11.11
	小碧潭支線	93.09.29
南港線	西門站至市政府站	88.12.24
	全線	89.12.30
	東延段至南港站	97.12.25
	東延段至南港展覽館站	100.02.27



板橋線	西門站至龍山寺站	88.12.24
	龍山寺站至新埔站	89.08.31
	全線	95.05.31
小南門線		89.08.31
土城線	新埔站至永寧站	95.05.31
	永寧站至頂埔站	104.07.06
蘆洲線	蘆洲站至大橋頭站	99.11.03
新莊線	大橋頭站至忠孝新生站	99.11.03
	輔大站至大橋頭站	101.01.05
	忠孝新生站至古亭站	101.09.30
	輔大站至迴龍站	102.06.29
信義線	中正紀念堂站至象山站	102.11.24
松山線	西門站至松山站	103.11.15

## 貳、業務計畫概述

### 一、產銷營運計畫（含研究發展及管理革新計畫）：

#### （一）運輸業務執行情形：

##### 1. 營運情形：

年度運輸收入預算為16,075,610,000元，每日平均運輸收入為44,042,767元。實際執行結果年度運輸收入為15,651,875,244元，每日平均運輸收入為42,881,850元，達成率為97.36%。

年度總旅次量預算為730,709,560人次，每日平均旅次量為2,001,944人次。實際執行結果年度總旅次量為717,511,809人次/日，每日平均旅次量為1,965,786人次/日，達成率為98.19%。

分析運量未達成目標之原因，係因104年第3季受颱風影響，導致總運量減少約544.8萬人次，且頂埔站運量亦不如預期（差異量約97.7萬人次），以致全年運量達成率僅為98.19%。104年平均票價為21.81元（未稅），亦未達預算目標之22.00元（未稅），主要原因為捷運松山線通車後，部分站間最短路徑改變、距離縮短，及捷運板南線（頂埔站-永寧站）通車後實施1個月搭乘優惠活動，優惠期間平均票價（21.67元，未稅）較低，綜合運量及平均票價因素，以致全年運輸收入未達預算目標。

## 2. 捷運系統各營運路線尖離峰班距、列車數及尖峰時段表

		文湖線	淡水信義線	松山新店線	中和新蘆線	板南線	新北投支線	小碧潭支線
尖峰班距		2分16秒	4分12秒	3分44秒	4分44秒	3分30秒	7分	14分21秒
離峰班距		4分13秒	5分30秒	5分22秒	6分12秒	4分29秒	10分	
深夜班距		12分鐘					12~15分鐘	15~20分鐘
平日 尖峰列車數		54	32	24	31	32 (早加班6、 晚加班3-5)	1 (三車組)	1 (三車組)
平日 離峰列車數		26	29	20	27	27		
例假日 離峰列車數		26	29(六)/ 25(日)	20(六) (晚加班1)/ 18(日)	24(六)/ 23(日)	27(六)/ 25(日)		
尖峰 時段	平日	07:00~09:00 17:00~19:30					06:30~09:00 17:00~19:30	無
	例假日	無						
	特殊日	依預知資訊事前報府核准(或依該日特殊狀況即時報備)機動調整時段、班距。						
離峰時段		即營運時間內，尖峰、深夜時段以外之時段。						
深夜時段		23:00 至營運結束(末班車於24:00由各端點站發車)之時段。						

註：

- 上表依本公司列車運行計畫(中華民國104年11月25日府授交運字第10415606100號函准予備查)及104年1~12月實際資料整理。
- 板南線頂埔站於104年7月6日通車。

(二) 其他營業收入執行情形：

其他營業收入預算數為 2,253,769,936 元，實際執行結果為 2,399,535,581 元，較預算數增加 145,765,645 元，達成率為 106.47%，其他營業主要各項業務推展情形分述如下：

1. 販賣店業務：

(1) 經營現況：捷運車站內設置有 164 間販賣店。本公司配合公家機關提供 15 間販賣店出租作為旅遊服務中心、就業服務中心、捐血中心及庇護商店使用，故實際對外招商經營共有 149 間販賣店；另捷運路網各車站廁所皆設有衛生用品販賣機。

(2) 販賣店租金收入為 328,371,076 元。

2. 地下街業務：

(1) 經營現況：本公司受市府委託經營管理之地下街計有中山地下街及東區地下街，總計 109 間店舖。

(2) 地下街租金收入為 139,752,894 元。

3. 廣告業務：

(1) 經營現況：全系統廣告分為彩繪列車、月臺電視、車站及列車廣告等共 16 個廣告案招商。

(2) 廣告收入為 620,532,049 元。

4. 商品館業務：

(1) 經營模式主要與廠商進行互惠合作，共同開發各式紀念商品，並搭配節慶提供優惠活動回饋消費者，以提升企業形象及增加商品多元性為目標。現有商品銷售品項達 122 項 576 款，於捷運台北車站設有捷運商品館，並委託貓空纜車動物園站 3 號販賣店、龍山寺站 1 號販賣店、兒童新樂園紀念商品店提供商品銷售服務。

(2) 商品及代銷佣金收入為 6,866,640 元。

5. 停車場業務：

(1) 本公司經營之轉乘停車場計 25 處收費。

(2) 停車場收入為 228,784,529 元。

6. 移設連通業務：

(1) 持續進行連通案件契約管理作業計有 7 案。

- (2)連通收入為 29,338,966 元。
7. 訓練中心場地租借業務：訓練中心營業收入為 32,968,947 元。
8. 貓空纜車收入：年度收入預算為 135,447,000 元，實際執行結果為 118,889,762 元，達成率為 87.78%，主要收入項目說明如下：
- (1)貓空纜車年度票務收入預算為118,972,000元，實際執行結果為 111,588,836 元，票務收入達成率為 93.79%，票務收入較預算數減少 7,383,164 元，主要係因落雷、強風、颱風影響天數增加及年檢增加首次修改系統控制程式延長作業期間，致實際營運天數 288 天，較預計營運天數 306 天減少 18 天，且平均運量 9,421 人次/日，較預算平均運量 9,600 人次/日減少 179 人次/日所致
- (2)動物園站地下停車場營業收入預算為 11,000,000 元，因動物園站地下停車場自 103 年 10 月 16 日起配合臺北市立動物園「園外服務中心建物拆除及環境綠美化等整修工程」暫停營運（原訂工期約 5 個月），因目前動物園未完成停車場消防、機電、土建及停管設備等改善，故無停車場租金收入。
9. 臺北小巨蛋收入：年度收入預算為 370,020,000 元，實際執行結果為 449,420,917 元，達成率為 121.46%。各項業務推展情形分述如下：
- (1)主場館內以場地租借為主要營運方式，提供各種類型活動舉辦，包含國內外藝人演唱會、娛樂藝文表演、體育賽事、大型集會活動等。104 年累計使用 355 天，場館使用率為 97.26%，較 103 年使用天數 341 天，使用率 93.42%，增加 3.84 個百分點。主場館收入為 272,256,843 元。
- (2)附屬商業設施暨辦公空間：
- A. 冰上樂園：因積極舉辦各項活動及滑冰教學課程，並提供更優質、安全之硬體設備及高品質服務，使 104 年遊客人數持續成長，全年累計 379,772 人次，較 103

年344,135人次，增加35,637人次，成長10.36%。冰上樂園收入為82,206,048元。

B. 附屬商店營運：小巨蛋場館有23間店舖（月租型22間、日租型1間），販賣店租金收入為48,909,124元。

C. 廣告營運：主館外牆設置LED廣告看板，廣告收入為5,280,000元。

D. 停車場營運：小巨蛋地下1樓有415個機車車位免費提供市民使用，另地下2樓則有476個收費汽車停車位。停車場收入為35,520,000元。

E. 行動電話服務場地租金：租金收入為1,405,718元。

10. 兒童新樂園收入：年度收入預算為 248,539,000 元，實際執行結果為 277,431,584 元，達成率為 111.62%。各項業務推展情形分述如下：

(1) 兒童新樂園係以都會型機械式遊樂區為主要營運方式，提供13項付費遊樂設施及2項免費室內外遊戲設施，配合市府平價政策，採逐項收費之經營模式。自104年度起寒暑假、週六及連續假期(除收假日外)延長營運至晚上20時。104年營運天數為310天（周一為休園日），入園人次為2,381,327人次，遊樂設施使用人次為8,044,898人次，門票及遊樂設施收入分別為40,810,251元及179,470,745元共計220,280,996元。

(2) 附屬商業設施暨辦公空間：

A. 附屬商店營運：兒童新樂園園區共有20間販賣店、設置小遊戲機5處及置物櫃4處，收入為27,106,450元。

B. 停車場營運：兒童新樂園共有442個收費汽車停車位及393個收費機車停車位，並提供市民月租服務，104年收入為20,730,429元。

C. 劇場租金入為1,628,101元。

D. 行動電話服務場地租金收入為992,469元。

(三) 行銷業務：

1. 舉辦捷運文化節活動。

2. 板南線頂埔站通車典禮。
3. 「搭捷運Pon到你」UUPON合作案。
4. 「嗡嗡嗡市政小蜜蜂—暑期市政體驗營」活動合作案。
5. 臺北市立兒童新樂園宣傳短片製作及宣傳案。
6. 年度行銷宣傳活動：臺北燈節捷運圓山站及線形公園設計布置、第11屆捷運盃捷客街舞大賽活動、捷運出口音樂節活動、臺北國際旅展北北基主題館參展、羊年生肖紀念車票發行。
7. 規劃主題式導覽文宣。
8. 車站藝文展示空間裝飾設計。
9. 發行「台北捷運報」Upaper。

(四) 財務(物)管理：

1. 財務收入：利息收入57,166,458元、兌換利益85,491元、租賃收入332,208,729元、投資收益78,920,544元，共計468,381,222元。
2. 本公司受託經管之財產，明細如下：

單位：新臺幣元

科目	捷運 財產價值	財政局 財產價值	交通局 財產價值	財產價值合計
土地	88,590,384,969	-	-	88,590,384,969
土地改良物	68,474,195,949	-	1,588,305	68,475,784,254
房屋建築及 設備	134,766,685,562	9,722,348,561	733,828,472	145,222,862,595
機械及設備	44,258,551,277	998,952,779	811,088,914	46,068,592,970
交通及運輸 設備	74,313,960,769	116,379,923	64,247,249	74,494,587,941
什項設備	5,120,095,388	414,830,825	39,356,490	5,574,282,703
合計	415,523,873,914	11,252,512,088	1,650,109,430	428,426,495,432

註：捷運局財產價值包含文湖線、淡水信義線、松山新店線、中和新蘆線及土城板南線等各路線財產，其中信義線、松山線及土城線延伸頂埔段尚有部分財產未完成驗收及移交，故該部分未列入財產價值。

(五) 研究發展及管理革新計畫：

1. 人員培訓：為培訓公司所需營運管理人才，104年度訓練計畫

分為自辦、委辦二種型式，自辦訓練實際開班數1,152期〈受訓人次38,843人〉，較原編列計畫班期數1,027期〈受訓人次35,993人〉，增加125期〈受訓人次2,850人〉。委辦訓練實際開班數150期〈受訓人次1,889人〉，較原編列計畫班期數113期〈受訓人次2,190人〉，增加37期〈受訓人次301人〉。實際訓練總班期數1,302期，較原編列計畫班期數1,140期，增加162期，達成率114.21%；實際受訓總人數40,732人次，較原編列計畫受訓人數38,183人次，增加2,549人次，達成率106.68%。實際開班數較原計畫班期增加，主要係因配合人力調配及「職業安全衛生法」法令變更等因素所致。

## 2. 品保、勞安及安全業務計畫：

- (1) 維持營運服務ISO 9001品質管理系統運作，並持續改善品質管理系統之有效性。
- (2) 定期召開品質會報及品質管理審查會。
- (3) 辦理內部品質稽核及各項專案稽核。
- (4) 辦理年度經營維護與安全監督檢查。
- (5) 辦理年度路線設施及機電設備總檢查。
- (6) 辦理CoMET軌道運輸標竿聯盟業務。
- (7) 辦理品管圈活動推行及成果發表評選業務。
- (8) 辦理噪音、振動監測事項。
- (9) 辦理捷運系統營運階段環境監測事項。
- (10) 辦理室內空氣品質監測事項。
- (11) 辦理公共衛生及傳染病防治業務。
- (12) 辦理員工健康照護及管理業務。
- (13) 定期召開職業安全衛生委員會及消防安全管理會議。
- (14) 辦理系統安全及消防安全設備(業務)與職業安全衛生稽核。
- (15) 訂定職業安全衛生管理計畫，並管考執行情形。
- (16) 修訂職業安全衛生管理規章，並定期稽查執行情形。
- (17) 辦理新進員工、在職員工及廠商安全訓練。
- (18) 辦理系統營運可靠度管理專案。
- (19) 每週召開技術會報檢討行車事故，並進行改善。

(20)辦理防颱防洪整備應變各項作業及稽核。

(21)規劃多重災難模擬演練業務。

### 3. 資訊推動計畫：

#### (1)配合頂埔站通車作業：

A. 行控號誌電腦：因應板南線頂埔站通車測試及試運轉，完成板南線號誌電腦軟體更新及上線營運測試作業，確保通車營運時系統運轉正常。

B. 資訊系統：完成設備設施管理系統、電子資料圖書館系統、災害及事故輔助系統、捷運路線導覽系統、進場作業管制系統、人事系統、差勤系統等資料匯入及設定；重要設備監控系統、列車位置即時顯示系統、緊急傳遞系統等之功能增修及圖面修改、電子多媒體顯示系統修改原有車站列車資訊之軟體，以提供旅客正確之列車到站資訊、完成公司網頁路線圖暨車站資訊及票價等相關資料修正。

C. 其他：將自建之光纖網路延伸至頂埔站、完成資訊設備配置及緊急資訊傳遞系統安裝設定、完成頂埔站月台電視(EMDS)之增設。

#### (2)其他相關為民服務業務之執行成效及貢獻：

A. 「台北捷運Go」App建置：104年7月推出「台北捷運Go」APP，提供捷運路網查詢、搭乘票價及行駛時間查詢、車站資訊、自行車進出車站資訊、首末班車、列車到站資訊、車站周邊YouBike資訊等功能，至104年12月止，下載數達24.5萬人次。

B. 捷運網站新增多國語言計畫：為服務國外旅客，於104年12月2日增加日文及韓文行動版網站。(來台旅遊前3名國家之遊客，約占85%)。

#### (3)持續因應業務需求，完成應用系統功能新增與維護要項：

A. 人力資源管理系統建置(104年-105年)：開發完整人力資源管理相關作業之系統以提升管理效率，進而提供完整且即時之營運管理決策支援。104年度完成組織員額管理、人事資料管理、人員遷調(包含升遷子



作業及平調子作業)、獎懲、考核作業等模組建置。

B. 新OA公布欄系統建置：自行研發新OA系統，大幅提升同仁辦公自動化效率。每日使用人次由6,267人次提升至13,287人次，回應時間亦由約15秒加速至約1秒。

C. 其他應用系統，如「差勤系統」、「採購系統」、「物料管理系統」、「財會系統」、「應收應付款管控系統」、「客服系統」、「附屬事業管理系統」、「訓練系統」、「財產管理系統」、「消耗性物品管理系統」、「非消耗性物品管理系統」、「貓空纜車預約系統」、「臺北小巨蛋營運管理系統」、「捷運經營重要文件管理系統」、「檔案數位影像系統」等系統，均配合業務需求委外完成相關功能新增修改與維護工作。

(4) 資訊硬、軟體增購與汰換：完成個人電腦458部（新增7部、汰換451部）與相關周邊設備、網路設備、套裝軟體之新購與汰換；建置公司雲端儲存平台系統，供公司同仁遠端存取各項資料。

(5) 配合市府政策於捷運各場站建置無線網路。

(6) 資訊安全防護措施。

#### 4. 提升維修作業與管理：

##### (1) 維修管理：

A. 電聯車維修：上午尖峰時段平均妥善率高運量為93.54%，達成營運服務品質目標值（ $\geq 93\%$ ），中運量256型為87.26%，達成營運服務品質目標值（ $\geq 87\%$ ），中運量370型為89.29%，達成營運服務品質目標值（ $\geq 89\%$ ）。

B. 通訊設備目標平均不良率(高運量)( $\leq 3\%$ )；實際值0.767%。

C. 號誌設備目標平均不良率(高運量)( $\leq 420\text{ppm}$ )；實際值35.947ppm。

D. 月台門目標平均不良率(高運量)( $\leq 830\text{ppm}$ )；實際值30.995ppm。

E. 大型機具使用情形（磨軌車、檢查車、探傷車、清泥車、砸道車、維修平台吊車）總出車次數為1,835次、總里程為47,236公里。

(2) 專案改善：

- A. 車輛設備：辦理301型電聯車空調系統重置；321型電聯車車載通訊設備重置；301/321/341/371型電聯車車廂照明改為LED燈管；301/321/341型煞車制動器翻修；371型電聯車車門控制器(ECU)修補等案。
- B. 車站設備：辦理臺北捷運系統已營運車站全面建置月台門工程；文湖線文山段、淡水線及板南線臺北車站電扶梯控制系統重置；淡新中及南板土線通訊不中斷直流充電器重置工程；淡新中線及南板土線電視字幕機重置；南港、板橋、土城及小南門線車站監視系統攝影機及錄影設備重置；淡水、新店、南港、板橋及土城線傳輸終端設備重置；土板南線聯鎖區及中和線直線段VPI遠端遙控切換功能增設工程；高運量部分車站月台邊緣燈照明設備重置工程；淡水線及新中線隧道照明重置工程；高運量部分車站公共區照明設備重置工程；北投機廠給水及消防管路重置工程；交九行控中心環控電腦、北投機廠備援環控設備及中和線遠方終端機(RTU)設備重置工程等案。
- C. 土建設施：辦理忠義站出入口土建設施建置工程；淡水站鋼構油漆工程；捷運系統部分車站廁所重置工程等案。
- D. 板件檢修：電路板預防檢修作業執行種類共64類，數量為5,248件。統計電路板故障檢修6個月重修率，103年為0.62%，104年降為0.59%。

(3) 研究開發：

- A. 高運量電聯車車輪組監測系統建置：為即時監測線上營運列車車軸及煞車碟片溫度，避免發生軸承移位或煞車卡鉗故障事件，在鄰近月台區監測電聯車車軸及煞車溫度，並將數據回傳機廠，若測得異常高溫，可立即派員處理。已於104年完成板南線、淡水信義

線、松山新店線及中和新蘆線設置。

B. 高運量電聯車司機員故障排除訓練臺開發：為方便司機員模擬練習故障狀況判別及故障排除，減少列車故障延誤時數，於104年完成381型及371型電聯車司機員故障排除訓練臺。

## 二、固定資產建設改良擴充執行情形：

(一) 執行情形：104年度固定資產建設改良擴充之預算數為93,662,800元，奉准先行辦理俟以後年度補辦預算數6,848,670元，連同以前年度保留數28,400,547元，合計為128,912,017元，其中房屋及建築9,700,000元、機械及設備82,830,487元、交通及運輸設備6,153,594元、什項設備6,504,736元、租賃權益改良23,723,200元。實際執行結果：房屋及建築231,169元、機械及設備55,672,681元、交通及運輸設備5,254,413元、什項設備5,545,747元、租賃權益改良13,865,016元，合計80,569,026元，留待下年度繼續執行保留數18,107,005元。

(二) 104年度固定資產執行數為80,569,026元，達成率62.50%，影響達成率主要係因節餘款29,629,486元、部分案件無法於104年辦理完竣驗收合格，需保留14,253,505元及淡水站販賣店面積調整及廣場棚架設置案，因設計標送審時間較長，影響工程標招標進度，無法於104年決標，專案保留3,853,500元所致。

(三) 104年度無形資產之預算數為8,429,100元，執行數為3,291,946元，達成率39.05%，主要係因運務管理系統案預算6,600,000元，執行數僅473,980元，本案工期較長，且得標廠商開發進度落後，尚未完成功能開發作業，故辦理預算保留5,118,094元所致。

## 三、資金之轉投資及其盈虧：

### (一) 悠遊卡投資控股股份有限公司

1. 控股公司轉投資5家公司，包括悠遊卡公司(持股100%)、點鑽整合行銷公司(持股40%)、群信行動數位科技公司(持股13.3%)、捷邦管理顧問公司(持股6%)，以及臺灣行動支付公

司(持股 1%)，符合本公司投資控股公司以滿足大臺北地區之大眾運輸旅客票證整合需求，並以運輸使用為基礎，擴展至大臺北地區外及小額消費金融應用市場等投資目的。

2. 104 年 6 月 26 日召開 104 年度股東常會決議，103 年度盈餘分派採發放現金股利每股配發 0.8 元及發放股票股利每股配發 0.75 元，本公司獲配 1,935 萬餘元之現金股利以及 181 萬餘股之股票股利，控股公司資本額提高至 9 億 4,600 萬元，本公司持有 2,600 萬 3,951 股，持股比例為 27.49%。

3. 104 年度獲利狀況為稅後純益 1 億 9,865 萬元，至 104 年 12 月 31 日止資產總額 15 億 7,746 萬元，負債總額 9,831 萬元，股東權益 14 億 7,915 萬元。

(二)捷邦管理顧問股份有限公司：

1. 於 94 年 12 月 24 日設立登記，登記資本額 7,000 萬元，實收資本額 5,000 萬元，本公司持股 20%，投入資金計 1,000 萬元。

2. 104 年 6 月 30 日召開 104 年度股東常會決議，103 年度盈餘分派採發放現金股利每股配發 0.45 元，本公司獲配 45 萬元之現金股利。

3. 104 年度稅後純益 213 萬元，至 104 年 12 月 31 日止資產總額 5,610 萬元，負債總額 113 萬元，股東權益 5,497 萬元。

參、營業損益之經過（損益狀況與分析）：

一、營業收支及盈虧情形：

(一) 收入方面：

104 年度法定預算運輸收入 16,075,610,000 元、其他營業收入 2,253,769,936 元、利息收入 52,700,000 元、租賃收入 194,013,200 元、投資收益 73,323,000 元、賠償收入 55,500,000 元及什項收入 15,234,000 元，合計總收入 18,720,150,136 元。

執行結果運輸收入 15,651,875,244 元、其他營業收入 2,399,535,581 元、利息收入 57,166,458 元、兌換利益 85,491 元、租賃收入 332,208,729 元、投資收益

78,920,544 元、賠償收入 47,397,472 元及什項收入 65,168,472 元，合計總收入 18,632,357,991 元，達成率 99.53%，各項收入較預算數增減主因如下：

1. 運輸收入：實際數 15,651,875,244 元較預算數 16,075,610,000 元，減少 423,734,756 元，主要係因年度總運量預算為 730,709,560 人次，每日平均旅次量為 2,001,944 人次/日。實際執行結果年度總運量為 717,511,809 人次，每日平均旅次量為 1,965,786 人次/日，達成率為 98.19%。分析運量未達成目標之原因，係因 104 年第 3 季受颱風影響，導致總運量減少約 544.8 萬人次，且頂埔站運量亦不如預期(差異量約 97.7 萬人次)，以致全年運量達成率僅為 98.19%，另本年度平均票價為 21.81 元(未稅)，亦未達預算目標之 22.00 元(未稅)，主要原因為捷運松山線通車後，部分站間最短路徑改變、距離縮短，及捷運板南線(頂埔站-永寧站)通車後實施 1 個月搭乘優惠活動，優惠期間平均票價(21.67 元，未稅)較低，綜合運量及平均票價因素，以致全年運輸收入未達預算目標。
2. 其他營業收入：實際數 2,399,535,581 元較預算數 2,253,769,936 元，增加 145,765,645 元，主要係部分販賣店到期重新招商決標價較高、部分車站增設置物櫃、部分停車場增加停車格位及調整費率、及臺北小巨蛋主館場地增加售票場次所致。
3. 營業外收入：實際數 580,947,166 元較預算數 390,770,200 元，增加 190,176,966 元，主要係因行動電話服務場地租金調漲及車站金融服務收入決標價較高，致租賃收入增加 138,195,529 元，及以前年度費用溢估數調整、火險保險理賠致什項收入增加 49,934,472 元。

(二) 支出方面：

104 年度法定支出預算數營業成本 15,598,176,493 元、營業費用 2,760,580,760 元、營業外費用 7,469,400 元及所得稅費用 60,166,992 元，合計總支出 18,426,393,645

元。

預算執行結果，營業成本 15,629,711,343 元、營業費用 2,462,150,333 元、營業外費用 14,063,945 元及所得稅費用 76,222,511 元，合計總支出 18,182,148,132 元，達成率 98.67%。

(三) 本期盈虧：

104年度法定預算稅前純益353,923,483元，稅後純益293,756,491元，實際稅前純益526,432,370元，扣除所得稅76,222,511元，稅後純益為450,209,859元。

102年度、103年度、104年度收支決算數比較表

單位：新臺幣元

項目 \ 年度	102 年度	%	103 年度	%	104 年度	%
營業收入(1)	15,797,463,494	100.00	16,845,239,612	100.00	18,051,410,825	100.00
營業成本(2)	12,839,094,272	81.27	14,141,055,393	83.95	15,629,711,343	86.58
營業費用(3)	2,498,710,368	15.82	2,490,126,705	14.78	2,462,150,333	13.64
營業利益(4)=(1)-(2)-(3)	459,658,854	2.91	214,057,514	1.27	-40,450,851	-0.22
營業外收入(5)	401,953,056	2.54	648,458,731	3.85	580,947,166	3.22
營業外費用(6)	17,156,139	0.11	20,163,465	0.12	14,063,945	0.08
營業外利益(7)=(5)-(6)	384,796,917	2.44	628,295,266	3.73	566,883,221	3.14
本期稅前純益	844,455,771	5.35	842,352,780	5.00	526,432,370	2.92
所得稅等影響數	126,493,991	0.80	133,197,073	0.79	76,222,511	0.42
本期稅後純益	717,961,780	4.54	709,155,707	4.21	450,209,859	2.49

註：百分比係指各項目與營業收入比。

102年度、103年度、104年度各項費用決算數比較表

單位：新臺幣元

項目 \ 年度	102 年度	%	103 年度	%	104 年度	%
用人費用	4,923,119,951	31.80	5,266,974,667	31.38	5,643,521,335	31.04
服務費用	5,000,576,251	32.30	5,411,736,543	32.24	5,704,980,877	31.38
材料及用品費	1,039,507,677	6.71	1,178,399,213	7.02	1,170,967,392	6.44
租金與利息	3,726,036,553	24.07	4,156,779,148	24.77	4,979,228,570	27.39

項目	年度		103 年度		104 年度	
	102 年度	%	103 年度	%	104 年度	%
折舊、折耗及攤銷	623,350,712	4.03	591,751,047	3.53	564,380,162	3.10
稅捐與規費	146,076,646	0.94	154,096,826	0.92	98,490,284	0.54
會費、捐助與分攤	4,731,700	0.03	3,341,944	0.02	3,324,563	0.02
損失與賠償給付	2,813,438	0.02	2,461,804	0.01	1,993,900	0.01
其他	15,241,842	0.10	19,001,444	0.11	15,261,049	0.08
總計	15,481,454,770	100.00	16,784,542,636	100.00	18,182,148,132	100.00

註：百分比係指各費用與總計比

## 二、最近5年度簡明損益表：

### 最近5年度簡明損益表

單位：新臺幣千元

項目	年度				
	100 年度	101 年度	102 年度	103 年度	104 年度
收入合計	14,279,310	15,300,511	16,199,416	17,493,698	18,632,358
營業收入	13,971,193	14,938,455	15,797,463	16,845,240	18,051,411
營業外收入	308,117	362,056	401,953	648,459	580,947
支出合計	13,493,424	14,591,539	15,481,455	16,784,543	18,182,148
營業成本	11,002,984	11,933,535	12,839,094	14,141,055	15,629,711
營業費用	2,354,988	2,462,876	2,498,710	2,490,127	2,462,150
營業外費用	23,429	19,027	17,156	20,163	14,064
所得稅費用（利益－）	112,023	176,101	126,494	133,197	76,223
本期純益（純損－）	785,886	708,972	717,962	709,156	450,210

## 肆、盈虧撥補之擬議

### 一、盈虧撥補之情形：

104年度期初保留盈餘2,235,832,503元，扣除103年度分派637,949,622元現金股利，提撥法定公積70,915,571元，加計本年度稅後盈餘450,209,859元，期末餘額為1,977,177,169元。

## 二、最近5年度盈餘分配情形表：

最近5年度盈餘分配情形表

單位：新臺幣千元

年 度 項 目	100 年度	101 年度	102 年度	103 年度	104 年度
盈餘分配合計	2,162,603	2,666,965	2,952,753	2,953,062	2,686,042
股(官)息紅利	167,438	353,585	637,950	645,433	637,950
公積	37,173	78,589	70,897	71,796	70,916
未分配盈餘	1,957,993	2,234,791	2,243,906	2,235,833	1,977,177

## 伍、現金流量情形

## 一、營業活動之淨現金流入901,233,642元：

主因為本期稅後盈餘450,209,859元，應收款項減少63,166,357元，存貨增加51,722,952元，預付款項增加28,377,249元，應付款項減少39,694,320元，預收款項增加25,858,063元。

## 二、投資活動之淨現金流入480,370,517元：

主要係因處分短期投資所致。

## 三、融資活動之淨現金流出453,674,561元：

主因為發放現金股利637,949,622元，增加其他負債184,275,061元所致。

## 四、綜合上述各項資金運用活動結果，現金及約當現金增加927,929,598元。

## 陸、資產負債狀況

## 一、資產負債之結構：

(一)本公司年度期末資產(不含代管資產)總額17,165,320,520元，其中流動資產7,483,047,796元，占43.59%；長期投資3,827,301,834元，占22.30%；固定資產5,664,686,148元，占33.00%；無形資產176,440,434元，占1.03%；其他資產13,844,308元，占0.08%。

(二)負債總額4,600,806,382元(不含應付代管資產)，占資產總額26.80%；其中流動負債3,513,418,602元，占資產總額



20.47%；長期負債202,493,793元，占資產總額1.18%；其他負債884,893,987元，占資產總額5.16%。

(三)業主權益總額12,564,514,138元，占資產總額73.20%，其中資本9,354,100,000元，占資產總額54.49%；其他資本公積8,416,849元，占資產總額0.05%；法定公積1,155,806,739元，占資產總額6.73%；累積盈餘1,977,177,169元，占資產總額11.52%；業主權益其他項目69,013,381元，占資產總額0.40%。

(四)上列資產總額較上年度增加46,599,417元，約增加0.27%，其中流動資產增加225,115,566元；長期投資增加235,201,474元；固定資產減少464,347,339元，主要係機械及設備減少37,472,274元、交通及運輸設備減少271,096,193元、什項設備減少15,305,521元、租賃權益改良減少133,611,884元及訂購機件減少11,042,091元所致；無形資產增加50,700,378元，主要係遞延退休金成本增加所致，其他資產減少70,662元。

(五)負債總額較上年度增加264,837,860元，約增加6.11%，其中流動負債減少13,836,257元，主要係應付票據增加124,415,033元、應付代收款減少227,045,459元及應付費用增加93,327,433元所致；長期負債增加94,399,056元，主要係應計退休金負債增加所致；其他負債增加184,275,061元，主要係增加存入保證金及暫收及待結轉帳項所致；業主權益較上年度減少218,238,443元，約減1.71%。

(六) 102年度、103年度、104年度財務能力分析：

分析項目		102年度	103年度	104年度
財務結構	負債占資產比率(%)	23.53	25.33	26.80
	長期資金占固定資產比率(%)	195.64	210.32	225.38
償債能力	流動比率(%)	229.67	205.77	212.98
	速動比率(%)	146.30	121.51	126.12

## 二、最近5年度簡明資產負債表

## 最近5年度簡明資產負債表

單位：新臺幣千元

年 度 項 目	100 年度	101 年度	102 年度	103 年度	104 年度
資產合計	15,506,068	16,798,365	16,616,777	17,118,721	17,165,321
資產	15,506,068	16,798,365	16,616,777	17,118,721	17,165,321
流動資產	6,280,171	7,357,094	7,193,277	7,257,932	7,483,048
基金、投資及長期應收款	1,865,394	2,161,794	2,582,758	3,592,100	3,827,302
固定資產	7,116,419	7,012,067	6,593,708	6,129,033	5,664,686
遞耗、無形及其他資產	244,084	267,410	247,033	139,655	190,285
負債及業主權益合計	15,506,068	16,798,365	16,616,777	17,118,721	17,165,321
負債合計	3,322,174	4,289,286	3,909,264	4,335,969	4,600,806
負債	3,322,174	4,289,286	3,909,264	4,335,969	4,600,806
流動負債	2,638,974	3,452,282	3,131,978	3,527,255	3,513,419
長期負債	252,933	330,961	192,654	108,095	202,494
其他負債	430,267	506,043	584,632	700,619	884,894
業主權益合計	12,183,894	12,509,079	12,707,512	12,782,753	12,564,514
業主權益	12,183,894	12,509,079	12,707,512	12,782,753	12,564,514
資本	9,354,100	9,354,100	9,354,100	9,354,100	9,354,100
公積及盈餘(虧損一)	2,825,050	3,181,633	3,261,100	3,329,141	3,141,401
業主權益其他項目	4,744	-26,654	92,312	99,512	69,013

## 柒、經營實績分析檢討

## 一、經營效能及成長分析

本公司 104 年度經營效能表現大致趨於穩定，本年度營業成長率較去年同期成長 7.16%；104 年運輸收入執行數較去年同期成長 6.03%，分析運輸收入成長原因，係因 103 年 11 月 15 日松山線通車，致使 104 年運量較去年同期增加，104 年平均日運量為 1,965,786 人次/日，較去年 1,861,661 人次/日，增加 104,125 人次/日，增幅為 5.59%；捷運系統於市府跨年活動共計運輸旅客約計 303 萬人次，運量較去年增加約 7 萬人次，跨年旅客有效疏導及秩序良好，順利完成輸運任務，運量再創新高。

本公司持續強化運輸本業、附屬事業、及受託事業（貓空纜車、臺北小巨蛋、兒童新樂園）之經營管理，加強重大財務支出與成本管控，以增進公司整體經營管理效能，期提供旅客安全、可靠、高品質服務，及提升獲利能力，達企業永續經營發展。

## 二、最近5年度經營效能、投資報酬及資產週轉分析表

年 度 項 目	100 年度	101 年度	102 年度	103 年度	104 年度
營業成長率(%)					
$\frac{\text{本年度營業收入}}{\text{上年度營業收入}} - 1$	13.44	6.92	5.75	6.63	7.16
純益率(%)					
$\frac{\text{本期純益}}{\text{營業收入}}$	5.63	4.75	4.54	4.21	2.49
每股盈餘(元)					
$\frac{\text{本期純益}-\text{特別股股利}}{\text{普通股流通在外股權}}$	0.84	0.76	0.77	0.76	0.48
總資產報酬率(%)					
$\frac{\text{本期純益}+\text{利息費用}(1-\text{稅率})}{\text{平均資產總額}}$	5.16	4.39	4.30	4.20	2.63
業主權益報酬率(%)					
$\frac{\text{本 期 純 益}}{\text{平均業主權益總額}}$	6.61	5.74	5.69	5.56	3.55
總資產週轉率(%)					
$\frac{\text{營 業 收 入}}{\text{平均資產總額}}$	91.68	92.49	94.55	99.87	105.31

本 頁 空 白

## 臺北大眾捷運股份有限公司

## 損益表

中華民國104年度

單位：新臺幣元

上 年 度 決 算 審 定 數	科 目		本 年 度 預 算 數	本 年 度 決 算 數	比 較 增 減 ( - )	
	編 號	名 稱			金 額	%
<b>16,845,239,612</b>	<b>41-47</b>	<b>營業收入</b>	<b>18,329,379,936</b>	<b>18,051,410,825</b>	<b>-277,969,111</b>	<b>-1.52</b>
14,761,394,672	440-441	運輸收入	16,075,610,000	15,651,875,244	-423,734,756	-2.64
14,761,394,672	4401	客運收入	16,075,610,000	15,651,875,244	-423,734,756	-2.64
2,083,844,940	460	其他營業收入	2,253,769,936	2,399,535,581	145,765,645	6.47
2,083,844,940	4609	其他營業收入	2,253,769,936	2,399,535,581	145,765,645	6.47
<b>14,141,055,393</b>	<b>51-57</b>	<b>營業成本</b>	<b>15,598,176,493</b>	<b>15,629,711,343</b>	<b>31,534,850</b>	<b>0.20</b>
13,143,240,064	540	輸儲成本	14,425,393,454	14,404,347,915	-21,045,539	-0.15
13,143,240,064	5401	運輸費用	14,425,393,454	14,404,347,915	-21,045,539	-0.15
997,815,329	560	其他營業成本	1,172,783,039	1,225,363,428	52,580,389	4.48
997,815,329	5609	其他營業成本	1,172,783,039	1,225,363,428	52,580,389	4.48
<b>2,704,184,219</b>	<b>60</b>	<b>營業毛利(毛損 -)</b>	<b>2,731,203,443</b>	<b>2,421,699,482</b>	<b>-309,503,961</b>	<b>-11.33</b>
<b>2,490,126,705</b>	<b>58</b>	<b>營業費用</b>	<b>2,760,580,760</b>	<b>2,462,150,333</b>	<b>-298,430,427</b>	<b>-10.81</b>
1,189,253,322	580	行銷費用	1,366,752,000	1,154,022,418	-212,729,582	-15.56
1,189,253,322	5801	行銷費用	1,366,752,000	1,154,022,418	-212,729,582	-15.56
713,908,994	581	業務費用	774,339,106	723,654,871	-50,684,235	-6.55
713,908,994	5811	業務費用	774,339,106	723,654,871	-50,684,235	-6.55
472,921,579	582	管理費用	495,771,678	470,659,311	-25,112,367	-5.07
472,921,579	5821	管理費用	495,771,678	470,659,311	-25,112,367	-5.07
114,042,810	583	其他營業費用	123,717,976	113,813,733	-9,904,243	-8.01
47,818,799	5831	研究發展費用	47,357,374	46,066,685	-1,290,689	-2.73
66,224,011	5832	員工訓練費用	76,360,602	67,747,048	-8,613,554	-11.28
<b>214,057,514</b>	<b>61</b>	<b>營業利益(損失 -)</b>	<b>-29,377,317</b>	<b>-40,450,851</b>	<b>-11,073,534</b>	<b>--</b>
<b>648,458,731</b>	<b>49</b>	<b>營業外收入</b>	<b>390,770,200</b>	<b>580,947,166</b>	<b>190,176,966</b>	<b>48.67</b>
288,816,546	490	財務收入	320,036,200	468,381,222	148,345,022	46.35
46,139,481	4901	利息收入	52,700,000	57,166,458	4,466,458	8.48
-	4902	兌換利益	-	85,491	85,491	--
183,405,481	4903	租賃收入	194,013,200	332,208,729	138,195,529	71.23
59,271,584	4905	投資收益	73,323,000	78,920,544	5,597,544	7.63
359,642,185	491-492	其他營業外收入	70,734,000	112,565,944	41,831,944	59.14

## 臺北大眾捷運股份有限公司

## 損益表

中華民國104年度

單位：新臺幣元

上 年 度 決 算 審 定 數	科 目		本 年 度 預 算 數	本 年 度 決 算 數	比 較 增 減 ( - )	
	編 號	名 稱			金 額	%
44,446,009	4922	賠償收入	55,500,000	47,397,472	-8,102,528	-14.60
315,196,176	4929	什項收入	15,234,000	65,168,472	49,934,472	327.78
<b>20,163,465</b>	<b>59</b>	<b>營業外費用</b>	<b>7,469,400</b>	<b>14,063,945</b>	<b>6,594,545</b>	<b>88.29</b>
622,700	590	財務費用	1,620,000	166,413	-1,453,587	-89.73
116,048	5901	利息費用	120,000	166,413	46,413	38.68
506,652	5902	兌換損失	1,000,000	-	-1,000,000	--
-	5905	投資損失	500,000	-	-500,000	--
19,540,765	591-592	其他營業外費用	5,849,400	13,897,532	8,048,132	137.59
1,097,869	5913	資產報廢損失	1,008,300	1,451,525	443,225	43.96
18,442,896	5929	什項費用	4,841,100	12,446,007	7,604,907	157.09
<b>628,295,266</b>	<b>62</b>	<b>營業外利益(損失 -)</b>	<b>383,300,800</b>	<b>566,883,221</b>	<b>183,582,421</b>	<b>47.90</b>
<b>842,352,780</b>	<b>63</b>	<b>稅前純益(純損 -)</b>	<b>353,923,483</b>	<b>526,432,370</b>	<b>172,508,887</b>	<b>48.74</b>
<b>133,197,073</b>	<b>64</b>	<b>所得稅費用(利益 -)</b>	<b>60,166,992</b>	<b>76,222,511</b>	<b>16,055,519</b>	<b>26.68</b>
133,197,073	640	所得稅費用(利益 -)	60,166,992	76,222,511	16,055,519	26.68
133,197,073	6401	所得稅費用(利益 -)	60,166,992	76,222,511	16,055,519	26.68
<b>709,155,707</b>	<b>65</b>	<b>未加計非常損益及會計原則變動累積影響數之純益(純損 -)</b>	<b>293,756,491</b>	<b>450,209,859</b>	<b>156,453,368</b>	<b>53.26</b>
<b>709,155,707</b>	<b>69</b>	<b>本期純益(純損 -)</b>	<b>293,756,491</b>	<b>450,209,859</b>	<b>156,453,368</b>	<b>53.26</b>
		<b>成本分析</b>				
13,291,208,319		固定費用	15,181,368,877	14,765,530,990	-415,837,887	-2.74
3,493,334,317		變動費用	3,245,024,768	3,416,617,142	171,592,374	5.29
16,768,662,144		損益平衡點	18,447,263,738	18,212,669,869	-234,593,869	-1.27

**臺北大眾捷運股份有限公司**  
**併決算資料明細表**  
中華民國104年度

單位:新臺幣元

總帳科目	說明	文號	簽奉核准	
			日期	金額
其他營業收入	主要係部分到期販賣店重新招商決標價高於預算數致租金收入提高、部分車站增設置物櫃、部分停車場增加停車格位及調整費率，及小巨蛋主館場地增加售票場次所致。		104/12/23	144,706,518
利息收入	主要係因投資金融債券及公司債領配息增加所致。		104/12/23	4,800,000
兌換利益	主要係因匯率變動影響所致。		104/12/23	300,000
租賃收入	主要係行動電話服務場地租金收入及車站金融服務收入決標價較高所致。		104/12/23	140,920,310
投資收益	主要係贖回貨幣市場基金、認列轉投資悠遊卡投資控股公司及捷邦管理顧問公司等投資利益增加所致。		104/12/23	29,677,000
什項收入	主要係以前年度費用溢估數調整及火險保險理賠增加所致。		104/12/23	57,809,652
其他營業成本	主要係因臺北小巨蛋及兒童新樂園盈餘增加致契約繳納數增加		104/12/23	64,417,675
利息費用	主要係因出租財產取得履保金設算利息增加所致。		104/12/23	70,885
資產報廢損失	主要係因部分財產配合工程案件執行進度延後，至本年度完成報廢程序所致。		104/12/23	443,225
什項費用	主要係因以前年度費用短估數調整所致。		104/12/23	9,687,657
所得稅費用(利益 - )	主要係因稅前純益較預算數增加所致。		104/12/23	17,281,900

## 臺北大眾捷運股份有限公司

## 盈虧撥補表

中華民國104年度

單位：新臺幣元

上年度 決算審定數	項 目		預 算 數	決 算 數	比較增減 ( - )		備 註
	編 號	名 稱			金 額	%	
2,953,061,581	71	<b>盈餘之部</b>	<b>2,286,823,372</b>	<b>2,686,042,362</b>	<b>399,218,990</b>	<b>17.46</b>	
709,155,707	7101	本期純益	293,756,491	450,209,859	156,453,368	53.26	
2,243,905,874	7102	累積盈餘	1,993,066,881	2,235,832,503	242,765,622	12.18	
2,953,061,581	72	<b>分配之部</b>	<b>2,286,823,372</b>	<b>2,686,042,362</b>	<b>399,218,990</b>	<b>17.46</b>	
110,645,640	720	中央政府所得者	69,443,023	109,362,792	39,919,769	57.49	
110,645,640	7202	股(官)息紅利	69,443,023	109,362,792	39,919,769	57.49	
532,454,481	721	地方政府所得者	334,177,117	526,281,096	192,103,979	57.49	
532,454,481	7212	股(官)息紅利	334,177,117	526,281,096	192,103,979	57.49	
2,332,779	722	轉投資機關所得者	1,464,095	2,305,734	841,639	57.49	
2,332,779	7222	股(官)息紅利	1,464,095	2,305,734	841,639	57.49	
2,307,628,681	729	留存事業機關者	1,881,739,137	2,048,092,740	166,353,603	8.84	
71,796,178	7296	法定公積	45,009,359	70,915,571	25,906,212	57.56	
2,235,832,503	7299	未分配盈餘	1,836,729,778	1,977,177,169	140,447,391	7.65	

註：分配之部：

1.股(官)息紅利總計\$637,949,622。

2.地方政府所得者內含臺北市政府\$470,460,504及新北市政府\$55,820,592。



## 臺北大眾捷運股份有限公司

## 現金流量表

中華民國104年度

單位：新臺幣元

項 目		預 算 數	決 算 數	比較增減 ( - )		備 註
編號	名 稱			金 額	%	
<b>80</b>	<b>營業活動之現金流量</b>					
801	本期純益(純損 - )	293,756,491	450,209,859	156,453,368	53.26	
802-809	調整非現金項目	758,050,538	451,023,783	-307,026,755	-40.50	
8021	提列備抵呆帳及損失	-	-80,931	-80,931	--	
8024	提存各項準備	-	-1,676,672	-1,676,672	--	
8026	折舊、折耗及減損	561,913,490	546,927,832	-14,985,658	-2.67	
8028	攤銷	20,354,586	17,809,809	-2,544,777	-12.50	
8036	處理資產損失(利益 - )	1,008,300	-22,436,948	-23,445,248	--	
8042	其他	-49,761,000	-58,759,793	-8,998,793	--	
8044	流動資產淨減(淨增 - )	224,789,750	-16,932,471	-241,722,221	--	
8046	流動負債淨增(淨減 - )	-254,588	-13,836,257	-13,581,669	--	
8048	遞延所得稅淨增(淨減 - )	-	9,214	9,214	--	
81	營業活動之淨現金流入(流出 - )	1,051,807,029	901,233,642	-150,573,387	-14.32	
<b>82-84</b>	<b>投資活動之現金流量</b>					
823	流動金融資產淨減(淨增 - )	-	743,248,453	743,248,453	--	
831	減少固定資產及遞耗資產	118,890	263,357	144,467	121.51	
833	無形資產及其他資產淨減(淨增 - )	-8,429,100	-2,374,045	6,055,055	--	
834	其他投資活動之現金流入	-	19,801,778	19,801,778	--	
835	增加長期投資	-	-200,000,000	-200,000,000	--	
839	增加固定資產及遞耗資產	-93,662,800	-80,569,026	13,093,774	--	
85	投資活動之淨現金流入(流出 - )	-101,973,010	480,370,517	582,343,527	--	
<b>86-88</b>	<b>融資活動之現金流量</b>					
869	其他負債淨增(淨減 - )	-	184,275,061	184,275,061	--	
877	發放現金股利	-405,084,235	-637,949,622	-232,865,387	--	
89	融資活動之淨現金流入(流出 - )	-405,084,235	-453,674,561	-48,590,326	--	
<b>97</b>	<b>現金及約當現金之淨增(淨減 - )</b>	<b>544,749,784</b>	<b>927,929,598</b>	<b>383,179,814</b>	<b>70.34</b>	
<b>98</b>	<b>期初現金及約當現金</b>	<b>664,973,229</b>	<b>231,004,251</b>	<b>-433,968,978</b>	<b>-65.26</b>	
<b>99</b>	<b>期末現金及約當現金</b>	<b>1,209,723,013</b>	<b>1,158,933,849</b>	<b>-50,789,164</b>	<b>-4.20</b>	

## 臺北大眾捷運股份有限公司

## 資產負債表

中華民國104年12月31日

單位：新臺幣元

科 目		本 年 度 決 算 數		上 年 度 決 算 審 定 數		比 較 增 減 ( - )		備 註
編 號	名 稱	金 額	%	金 額	%	金 額	%	
	<b>資產合計</b>	<b>17,165,320,520</b>	<b>100.00</b>	<b>17,118,721,103</b>	<b>100.00</b>	<b>46,599,417</b>	<b>0.27</b>	
1	<b>資產</b>	<b>17,165,320,520</b>	<b>100.00</b>	<b>17,118,721,103</b>	<b>100.00</b>	<b>46,599,417</b>	<b>0.27</b>	
11-12	流動資產	7,483,047,796	43.59	7,257,932,230	42.40	225,115,566	3.10	
110	現金	1,158,933,849	6.75	231,004,251	1.35	927,929,598	401.69	
1101	庫存現金	110,497,951	0.64	97,157,882	0.57	13,340,069	13.73	
1102	銀行存款	1,032,305,638	6.01	120,589,221	0.70	911,716,417	756.05	
1105	零用及週轉金	16,130,260	0.09	13,257,148	0.08	2,873,112	21.67	
113	流動金融資產	2,914,748,936	16.98	3,634,496,812	21.23	-719,747,876	-19.80	
1136	備供出售金融資產-流動	2,715,000,000	15.82	3,535,000,000	20.65	-820,000,000	-23.20	
1137	備供出售金融資產 評價調整-流動	99,443,830	0.58	99,496,812	0.58	-52,982	-0.05	
1138	持有至到期日金融 資產-流動	100,305,106	0.58	-	-	100,305,106	--	
114-117	應收款項	357,410,700	2.08	420,577,057	2.46	-63,166,357	-15.02	
1144	應收帳款	132,022,933	0.77	128,404,396	0.75	3,618,537	2.82	
1151	應收利息	28,112,095	0.16	23,290,461	0.14	4,821,634	20.70	
1178	其他應收款	197,275,672	1.15	268,882,200	1.57	-71,606,528	-26.63	
120-123	存貨	2,660,805,195	15.50	2,609,082,243	15.24	51,722,952	1.98	
1201	商(藥)品存貨	2,473,975	0.01	2,901,454	0.02	-427,479	-14.73	
1227	物料	2,731,222,942	15.91	2,679,004,603	15.65	52,218,339	1.95	
1231	寄銷品	50,057	0.00	119,338	0.00	-69,281	-58.05	
1232	備抵存貨跌價損失(-)	-72,941,779	-0.42	-72,943,152	-0.43	1,373	--	
125	預付款項	391,149,116	2.28	362,771,867	2.12	28,377,249	7.82	
1251	預付貨款	76,985,830	0.45	76,823,733	0.45	162,097	0.21	
1252	用品盤存	9,697,030	0.06	10,370,659	0.06	-673,629	-6.50	
1253	預付費用	303,602,374	1.77	275,573,475	1.61	28,028,899	10.17	
125Y	其他預付款	863,882	0.01	4,000	0.00	859,882	--	
14	基金、投資及長期應收款	3,827,301,834	22.30	3,592,100,360	20.98	235,201,474	6.55	
144-145	長期投資	3,827,301,834	22.30	3,592,100,360	20.98	235,201,474	6.55	
1441	採權益法之長期股	276,000,000	1.61	276,000,000	1.61	0	0.00	

## 臺北大眾捷運股份有限公司

## 資產負債表

中華民國104年12月31日

單位：新臺幣元

科 目		本 年 度 決 算 數		上 年 度 決 算 審 定 數		比 較 增 減 ( - )		備 註
編 號	名 稱	金 額	%	金 額	%	金 額	%	
	權投資							
1443	採權益法之長期股 權投資權益調整	141,613,057	0.82	106,389,018	0.62	35,224,039	33.11	
1458	持有至到期日金融 資產-非流動	3,409,688,777	19.86	3,209,711,342	18.75	199,977,435	6.23	
15	固定資產	5,664,686,148	33.00	6,129,033,487	35.80	-464,347,339	-7.58	
152	房屋及建築	21,100,730	0.12	22,277,630	0.13	-1,176,900	-5.28	
1521	房屋及建築	36,484,418	0.21	36,484,418	0.21	0	0.00	
1523	累計折舊-房屋及建 築(-)	-15,383,688	-0.09	-14,206,788	-0.08	-1,176,900	--	
153	機械及設備	325,829,181	1.90	363,301,455	2.12	-37,472,274	-10.31	
1531	機械及設備	1,398,553,653	8.15	1,363,559,113	7.97	34,994,540	2.57	
1533	累計折舊-機械及設 備(-)	-1,072,724,472	-6.25	-1,000,257,658	-5.84	-72,466,814	--	
154	交通及運輸設備	4,645,820,460	27.07	4,916,916,653	28.72	-271,096,193	-5.51	
1541	交通及運輸設備	6,706,159,212	39.07	6,707,754,216	39.18	-1,595,004	-0.02	
1543	累計折舊-交通及運 輸設備(-)	-2,060,338,752	-12.00	-1,790,837,563	-10.46	-269,501,189	--	
155	什項設備	49,767,528	0.29	65,073,049	0.38	-15,305,521	-23.52	
1551	什項設備	255,376,214	1.49	262,747,345	1.53	-7,371,131	-2.81	
1553	累計折舊-什項設備 (-)	-205,608,686	-1.20	-197,674,296	-1.15	-7,934,390	--	
156	租賃權益改良	616,220,068	3.59	749,831,952	4.38	-133,611,884	-17.82	
1561	租賃權益改良	2,516,624,566	14.66	2,507,885,905	14.65	8,738,661	0.35	
1563	累計折舊-租賃權益 改良(-)	-1,900,404,498	-11.07	-1,758,053,953	-10.27	-142,350,545	--	
157	購建中固定資產	5,948,181	0.03	11,632,748	0.07	-5,684,567	-48.87	
1571	未完工程	5,357,524	0.03	-	-	5,357,524	--	
1577	訂購機件	590,657	0.00	11,632,748	0.07	-11,042,091	-94.92	
17	無形資產	176,440,434	1.03	125,740,056	0.73	50,700,378	40.32	
170-171	無形資產	176,440,434	1.03	125,740,056	0.73	50,700,378	40.32	
1708	電腦軟體	17,456,100	0.10	32,392,006	0.19	-14,935,906	-46.11	
1711	遞延退休金成本	158,984,334	0.93	93,348,050	0.55	65,636,284	70.31	
18	其他資產	13,844,308	0.08	13,914,970	0.08	-70,662	-0.51	

## 臺北大眾捷運股份有限公司

## 資產負債表

中華民國104年12月31日

單位：新臺幣元

科 目		本 年 度 決 算 數		上 年 度 決 算 審 定 數		比 較 增 減 ( - )		備 註
編 號	名 稱	金 額	%	金 額	%	金 額	%	
181-182	什項資產	1,450,292	0.01	1,511,740	0.01	-61,448	-4.06	
1811	存出保證金	466,175	0.00	637,785	0.00	-171,610	-26.91	
1812	催收款項	106,123	0.00	187,054	0.00	-80,931	-43.27	
1813	備抵呆帳-催收款項	-106,123	0.00	-187,054	0.00	80,931	--	
1816	暫付及待結轉帳項	984,117	0.01	873,955	0.01	110,162	12.60	
183-184	遞延資產	12,394,016	0.07	12,403,230	0.07	-9,214	-0.07	
1847	遞延所得稅資產	12,394,016	0.07	12,403,230	0.07	-9,214	-0.07	
	<b>負債及業主權益合計</b>	<b>17,165,320,520</b>	<b>100.00</b>	<b>17,118,721,103</b>	<b>100.00</b>	<b>46,599,417</b>	<b>0.27</b>	
<b>2</b>	<b>負債</b>	<b>4,600,806,382</b>	<b>26.80</b>	<b>4,335,968,522</b>	<b>25.33</b>	<b>264,837,860</b>	<b>6.11</b>	
21-22	流動負債	3,513,418,602	20.47	3,527,254,859	20.60	-13,836,257	-0.39	
214-217	應付款項	3,362,125,740	19.59	3,401,820,060	19.87	-39,694,320	-1.17	
2141	應付票據	211,240,762	1.23	86,825,729	0.51	124,415,033	143.29	
2144	應付帳款	86,422,809	0.50	80,245,640	0.47	6,177,169	7.70	
2145	應付代收款	526,307,589	3.07	753,353,048	4.40	-227,045,459	-30.14	
2147	應付費用	2,324,742,293	13.54	2,231,414,860	13.03	93,327,433	4.18	
2148	應付稅款	45,937,655	0.27	67,796,432	0.40	-21,858,777	-32.24	
2178	其他應付款	167,474,632	0.98	182,184,351	1.06	-14,709,719	-8.07	
225	預收款項	151,292,862	0.88	125,434,799	0.73	25,858,063	20.61	
2253	預收收入	151,241,194	0.88	125,206,115	0.73	26,035,079	20.79	
2256	銷項稅額	51,668	0.00	228,684	0.00	-177,016	-77.41	
25	長期負債	202,493,793	1.18	108,094,737	0.63	94,399,056	87.33	
250-251	長期債務	202,493,793	1.18	108,094,737	0.63	94,399,056	87.33	
2517	應計退休金負債	202,493,793	1.18	108,094,737	0.63	94,399,056	87.33	
28	其他負債	884,893,987	5.16	700,618,926	4.09	184,275,061	26.30	
282-283	什項負債	881,008,250	5.13	691,778,185	4.04	189,230,065	27.35	
2821	存入保證金	643,308,955	3.75	593,534,596	3.47	49,774,359	8.39	
2825	暫收及待結轉帳項	237,699,295	1.38	98,243,589	0.57	139,455,706	141.95	
284	遞延負債	3,885,737	0.02	8,840,741	0.05	-4,955,004	-56.05	

# 臺北大眾捷運股份有限公司

## 資產負債表

中華民國104年12月31日

單位：新臺幣元

科 目		本 年 度 決 算 數		上 年 度 決 算 審 定 數		比 較 增 減 ( - )		備 註
編 號	名 稱	金 額	%	金 額	%	金 額	%	
2841	遞延收入	3,885,737	0.02	8,840,741	0.05	-4,955,004	-56.05	
<b>3</b>	<b>業主權益</b>	<b>12,564,514,138</b>	<b>73.20</b>	<b>12,782,752,581</b>	<b>74.67</b>	<b>-218,238,443</b>	<b>-1.71</b>	
31	資本	9,354,100,000	54.49	9,354,100,000	54.64	0	0.00	
310	資本	9,354,100,000	54.49	9,354,100,000	54.64	0	0.00	
3101	資本	9,354,100,000	54.49	9,354,100,000	54.64	0	0.00	
32	資本公積	8,416,849	0.05	8,416,849	0.05	0	0.00	
320	資本公積	8,416,849	0.05	8,416,849	0.05	0	0.00	
3209	其他資本公積	8,416,849	0.05	8,416,849	0.05	0	0.00	
33	保留盈餘(或累積虧損)	3,132,983,908	18.25	3,320,723,671	19.40	-187,739,763	-5.65	
330	已指撥保留盈餘	1,155,806,739	6.73	1,084,891,168	6.34	70,915,571	6.54	
3301	法定公積	1,155,806,739	6.73	1,084,891,168	6.34	70,915,571	6.54	
331	未指撥保留盈餘	1,977,177,169	11.52	2,235,832,503	13.06	-258,655,334	-11.57	
3311	累積盈餘	1,977,177,169	11.52	2,235,832,503	13.06	-258,655,334	-11.57	
34	業主權益其他項目	69,013,381	0.40	99,512,061	0.58	-30,498,680	-30.65	
340	金融商品未實現損益	99,452,825	0.58	99,512,061	0.58	-59,236	-0.06	
3401	金融商品未實現損益	99,452,825	0.58	99,512,061	0.58	-59,236	-0.06	
343	未認列為退休金成本之淨損失(-)	-30,439,444	-0.18	-	-	-30,439,444	--	
3431	未認列為退休金成本之淨損失(-)	-30,439,444	-0.18	-	-	-30,439,444	--	

## 臺北大眾捷運股份有限公司

## 資產負債表附表

中華民國104年度

備註：

- 1.本年度信託代理與保證資產與負債各為2,684,628,125元(保管品為1,591,171,033元、保證品為1,076,685,989元、承銷品為16,771,103元)。
- 2.上年度信託代理與保證資產與負債各為2,771,332,792元(保管品為1,740,863,957元、保證品為1,018,359,946元、承銷品為12,108,889元)。
- 3.因擔保、保證或契約可能造成未來會計年度支出事項(含或有負債)計0元。
- 4.經管珍貴動產、不動產之金額為0元。
- 5.本公司受託經管之財產分別為捷運局415,523,873,914元、財政局11,252,512,088元及交通局公共運輸處1,650,109,430元，共計428,426,495,432元。
- 6.本公司重置基金購入之物料庫存餘額為22,149,497元。

# 臺北大眾捷運股份有限公司

## 營業收入明細表

中華民國104年度

單位：新臺幣元

上 年 度 決 算 審 定 數	科 目		本 年 度 預 算 數	本 年 度 決 算 數	比 較 增 減 ( - )	
	編 號	名 稱			金 額	%
16,845,239,612		營業收入合計	18,329,379,936	18,051,410,825	-277,969,111	-1.52
16,845,239,612	41-47	營業收入	18,329,379,936	18,051,410,825	-277,969,111	-1.52
14,761,394,672	440-441	運輸收入	16,075,610,000	15,651,875,244	-423,734,756	-2.64
14,761,394,672	4401	客運收入	16,075,610,000	15,651,875,244	-423,734,756	-2.64
2,083,844,940	460	其他營業收入	2,253,769,936	2,399,535,581	145,765,645	6.47
2,083,844,940	4609	其他營業收入	2,253,769,936	2,399,535,581	145,765,645	6.47

# 臺北大眾捷運股份有限公司

## 營業外收入明細表

中華民國104年度

單位：新臺幣元

上 年 度 決 算 審 定 數	科 目		本 年 度 預 算 數	本 年 度 決 算 數	比 較 增 減 ( - )	
	編 號	名 稱			金 額	%
648,458,731		<b>營業外收入合計</b>	<b>390,770,200</b>	<b>580,947,166</b>	<b>190,176,966</b>	<b>48.67</b>
648,458,731	49	<b>營業外收入</b>	<b>390,770,200</b>	<b>580,947,166</b>	<b>190,176,966</b>	<b>48.67</b>
288,816,546	490	財務收入	320,036,200	468,381,222	148,345,022	46.35
46,139,481	4901	利息收入	52,700,000	57,166,458	4,466,458	8.48
-	4902	兌換利益	-	85,491	85,491	--
183,405,481	4903	租賃收入	194,013,200	332,208,729	138,195,529	71.23
59,271,584	4905	投資收益	73,323,000	78,920,544	5,597,544	7.63
359,642,185	491-492	其他營業外收入	70,734,000	112,565,944	41,831,944	59.14
44,446,009	4922	賠償收入	55,500,000	47,397,472	-8,102,528	-14.60
315,196,176	4929	什項收入	15,234,000	65,168,472	49,934,472	327.78



# 臺北大眾捷運股份有限公司

## 運輸費用明細表

中華民國104年度

單位：新臺幣元

上 年 度 決算審定數	科 目		本 年 度 預 算 數			本 年 度 決 算 數			比較增減 ( - )	
	編號	名 稱	合計	固定	變動	合計	固定	變動	金額	%
13,143,240,064		<b>運輸費用合計</b>	<b>14,425,393,454</b>	<b>12,999,549,445</b>	<b>1,425,844,009</b>	<b>14,404,347,915</b>	<b>12,676,593,236</b>	<b>1,727,754,679</b>	<b>-21,045,539</b>	<b>-0.15</b>
13,143,240,064	5401	<b>運輸費用</b>	<b>14,425,393,454</b>	<b>12,999,549,445</b>	<b>1,425,844,009</b>	<b>14,404,347,915</b>	<b>12,676,593,236</b>	<b>1,727,754,679</b>	<b>-21,045,539</b>	<b>-0.15</b>
4,068,766,513	540111	用人費用	4,423,865,526	4,033,323,247	390,542,279	4,364,313,700	3,685,032,567	679,281,133	-59,551,826	-1.35
2,363,654,853	540111	正式員額薪資	2,790,029,160	2,790,029,160	-	2,526,489,717	2,526,489,717	-	-263,539,443	-9.45
957,112,587	5401113	職員薪金	1,112,906,940	1,112,906,940	-	1,015,664,087	1,015,664,087	-	-97,242,853	-8.74
1,406,542,266	5401114	工員工資	1,677,122,220	1,677,122,220	-	1,510,825,630	1,510,825,630	-	-166,296,590	-9.92
3,758,468	540112	臨時人員薪資	5,661,810	-	5,661,810	4,449,535	-	4,449,535	-1,212,275	-21.41
3,758,468	5401123	臨時員工工資	5,661,810	-	5,661,810	4,449,535	-	4,449,535	-1,212,275	-21.41
199,821,638	540113	超時工作報酬	193,951,850	110,082,850	83,869,000	215,774,101	99,727,657	116,046,444	21,822,251	11.25
135,609,708	5401131	加班誤餐費	116,320,000	32,451,000	83,869,000	148,497,444	32,451,000	116,046,444	32,177,444	27.66
64,211,930	5401132	值班誤餐費	77,631,850	77,631,850	-	67,276,657	67,276,657	-	-10,355,193	-13.34
855,682,453	540115	獎金	744,007,776	444,134,353	299,873,423	994,719,210	435,934,056	558,785,154	250,711,434	33.70
460,584,369	5401151	績效獎金	279,002,916	-	279,002,916	536,922,994	-	536,922,994	257,920,078	92.44
202,515,704	5401152	考核獎金	232,502,430	232,502,430	-	233,936,736	233,936,736	-	1,434,306	0.62
192,582,380	5401159	其他獎金	232,502,430	211,631,923	20,870,507	223,859,480	201,997,320	21,862,160	-8,642,950	-3.72
202,828,014	540116	退休及卹償金	205,763,208	205,390,248	372,960	200,487,867	200,487,867	-	-5,275,341	-2.56
86,404,388	5401161	職員退休及離職金	81,273,816	81,273,816	-	84,973,428	84,973,428	-	3,699,612	4.55
116,423,626	5401162	工員退休及離職金	124,489,392	124,116,432	372,960	115,514,439	115,514,439	-	-8,974,953	-7.21
443,021,087	540118	福利費	484,451,722	483,686,636	765,086	422,393,270	422,393,270	-	-62,058,452	-12.81
293,392,178	5401181	分擔員工保險費	330,687,422	329,922,336	765,086	291,594,383	291,594,383	-	-39,093,039	-11.82
1,213,378	5401183	傷病醫藥費	1,730,750	1,730,750	-	1,468,755	1,468,755	-	-261,995	-15.14
1,172,980	5401186	體育活動費	1,730,750	1,730,750	-	1,243,449	1,243,449	-	-487,301	-28.16
147,242,551	5401189	其他福利費	150,302,800	150,302,800	-	128,086,683	128,086,683	-	-22,216,117	-14.78
3,533,437,405	54012	<b>服務費用</b>	<b>3,761,085,739</b>	<b>3,071,287,969</b>	<b>689,797,770</b>	<b>3,778,727,621</b>	<b>3,051,717,606</b>	<b>727,010,015</b>	<b>17,641,882</b>	<b>0.47</b>
2,031,170,680	540121	水電費	2,154,676,330	1,466,429,930	688,246,400	2,114,634,894	1,388,964,894	725,670,000	-40,041,436	-1.86
858,050,649	5401211	動力費	860,308,000	172,061,600	688,246,400	897,731,600	172,061,600	725,670,000	37,423,600	4.35
1,150,429,564	5401212	工作場所電費	1,270,741,000	1,270,741,000	-	1,193,027,142	1,193,027,142	-	-77,713,858	-6.12
22,690,467	5401214	工作場所水費	23,627,330	23,627,330	-	23,876,152	23,876,152	-	248,822	1.05
9,206,051	540122	郵電費	11,646,692	11,646,692	-	8,520,832	8,520,832	-	-3,125,860	-26.84

# 臺北大眾捷運股份有限公司

## 運輸費用明細表

中華民國104年度

單位：新臺幣元

上年度 決算審定數	科 目		本 年 度 預 算 數			本 年 度 決 算 數			比較增減( - )	
	編號	名 稱	合計	固定	變動	合計	固定	變動	金額	%
24,141	5401221	郵費	29,100	29,100	-	25,986	25,986	-	-3,114	-10.70
6,556,739	5401222	電話費	7,966,536	7,966,536	-	5,882,266	5,882,266	-	-2,084,270	-26.16
2,625,171	5401224	數據通信費	3,651,056	3,651,056	-	2,612,580	2,612,580	-	-1,038,476	-28.44
8,800,222	540123	旅運費	8,215,800	6,876,430	1,339,370	8,677,514	7,535,899	1,141,615	461,714	5.62
170,323	5401231	臺澎金馬地區旅 費	263,500	51,150	212,350	212,714	44,476	168,238	-50,786	-19.27
8,629,899	5401239	其他	7,952,300	6,825,280	1,127,020	8,464,800	7,491,423	973,377	512,500	6.44
3,793,220	540124	印刷裝訂與廣告費	5,120,618	5,120,618	-	3,410,898	3,410,898	-	-1,709,720	-33.39
3,643,724	5401241	印刷及裝訂費	5,000,618	5,000,618	-	3,237,895	3,237,895	-	-1,762,723	-35.25
149,496	5401246	業務宣導費	120,000	120,000	-	173,003	173,003	-	53,003	44.17
512,728,372	540125	修理保養與保固費	591,158,165	591,158,165	-	590,298,401	590,298,401	-	-859,764	-0.15
85,663,643	5401252	一般房屋修護費	86,158,800	86,158,800	-	118,153,505	118,153,505	-	31,994,705	37.13
422,788,110	5401255	機械及設備修護 費	500,016,760	500,016,760	-	468,603,024	468,603,024	-	-31,413,736	-6.28
2,713,902	5401256	交通及運輸設備 修護費	3,294,760	3,294,760	-	2,300,412	2,300,412	-	-994,348	-30.18
1,562,717	5401257	什項設備修護費	1,687,845	1,687,845	-	1,241,460	1,241,460	-	-446,385	-26.45
47,906,725	540126	保險費	63,927,404	63,927,404	-	49,572,154	49,572,154	-	-14,355,250	-22.46
1,752,765	5401263	機械及設備保險 費	4,127,500	4,127,500	-	2,911,487	2,911,487	-	-1,216,013	-29.46
2,191,248	5401264	交通及運輸設備 保險費	4,879,056	4,879,056	-	3,508,075	3,508,075	-	-1,370,981	-28.10
43,962,712	5401268	責任保險費	54,920,848	54,920,848	-	43,152,592	43,152,592	-	-11,768,256	-21.43
697,364,766	540127	棧儲、包裝、代理及 加工費	721,858,200	721,858,200	-	750,271,103	750,271,103	-	28,412,903	3.94
697,364,766	5401279	外包費	721,858,200	721,858,200	-	750,271,103	750,271,103	-	28,412,903	3.94
222,467,369	540128	專業服務費	204,482,530	204,270,530	212,000	253,341,825	253,143,425	198,400	48,859,295	23.89
1,447,672	5401283	工程及管理諮詢 服務費	1,240,000	1,028,000	212,000	1,164,900	966,500	198,400	-75,100	-6.06
24,304,328	5401286	委託檢驗試驗費	21,768,410	21,768,410	-	18,422,720	18,422,720	-	-3,345,690	-15.37
196,715,369	5401289	保警及保全費用	181,474,120	181,474,120	-	233,754,205	233,754,205	-	52,280,085	28.81
1,055,835,829	54013	材料及用品費	1,025,590,425	1,008,200,885	17,389,540	1,043,446,770	1,037,066,736	6,380,034	17,856,345	1.74
979,147,158	540131	使用材料費	916,995,353	916,995,353	-	964,600,889	964,600,889	-	47,605,536	5.19
968,626,589	5401312	物料	909,331,050	909,331,050	-	958,851,229	958,851,229	-	49,520,179	5.45
3,902,386	5401314	油脂	4,227,585	4,227,585	-	2,683,736	2,683,736	-	-1,543,849	-36.52
6,618,183	5401316	設備零件	3,436,718	3,436,718	-	3,065,924	3,065,924	-	-370,794	-10.79

# 臺北大眾捷運股份有限公司

## 運輸費用明細表

中華民國104年度

單位：新臺幣元

上 年 度 決算審定數	科 目		本 年 度 預 算 數			本 年 度 決 算 數			比較增減( - )	
	編號	名 稱	合計	固定	變動	合計	固定	變動	金額	%
76,688,671	540132	用品消耗	108,595,072	91,205,532	17,389,540	78,845,881	72,465,847	6,380,034	-29,749,191	-27.39
4,023,716	5401321	辦公(事務)用品	11,518,680	11,518,680	-	4,290,381	4,290,381	-	-7,228,299	-62.75
665,291	5401322	報章什誌	873,700	873,700	-	63,969	63,969	-	-809,731	-92.68
13,507,783	5401325	服裝	23,720,200	23,720,200	-	15,354,137	15,354,137	-	-8,366,063	-35.27
274,138	5401328	醫療用品	292,500	292,500	-	278,559	278,559	-	-13,941	-4.77
58,217,743	5401329	其他	72,189,992	54,800,452	17,389,540	58,858,835	52,478,801	6,380,034	-13,331,157	-18.47
3,989,558,479	54014	租金與利息	4,724,979,170	4,400,964,750	324,014,420	4,734,030,019	4,419,034,909	314,995,110	9,050,849	0.19
3,988,749,369	540143	機器租金	4,723,404,420	4,400,000,000	323,404,420	4,733,471,237	4,418,581,841	314,889,396	10,066,817	0.21
3,988,749,369	5401432	機械及設備租金	4,723,404,420	4,400,000,000	323,404,420	4,733,471,237	4,418,581,841	314,889,396	10,066,817	0.21
474,414	540144	交通及運輸設備租金	874,750	264,750	610,000	267,618	161,904	105,714	-607,132	-69.41
405,610	5401442	車租	826,750	216,750	610,000	214,661	108,947	105,714	-612,089	-74.04
68,804	5401443	電信設備租金	48,000	48,000	-	52,957	52,957	-	4,957	10.33
334,696	540145	什項設備租金	700,000	700,000	-	291,164	291,164	-	-408,836	-58.41
334,696	5401451	什項設備租金	700,000	700,000	-	291,164	291,164	-	-408,836	-58.41
488,991,755	54015	折舊、折耗及攤銷	478,842,246	478,842,246	-	477,126,044	477,126,044	-	-1,716,202	-0.36
18,809	540151	房屋折舊	18,804	18,804	-	18,804	18,804	-	0	0.00
18,809	5401511	一般房屋折舊	18,804	18,804	-	18,804	18,804	-	0	0.00
59,126,178	540152	機械及設備折舊	56,450,309	56,450,309	-	56,299,626	56,299,626	-	-150,683	-0.27
59,126,178	5401521	機械及設備折舊	56,450,309	56,450,309	-	56,299,626	56,299,626	-	-150,683	-0.27
279,399,536	540153	交通及運輸設備折舊	275,486,224	275,486,224	-	274,587,553	274,587,553	-	-898,671	-0.33
279,399,536	5401531	交通及運輸設備折舊	275,486,224	275,486,224	-	274,587,553	274,587,553	-	-898,671	-0.33
15,937,376	540154	什項設備折舊	14,366,956	14,366,956	-	14,286,039	14,286,039	-	-80,917	-0.56
15,937,376	5401541	什項設備折舊	14,366,956	14,366,956	-	14,286,039	14,286,039	-	-80,917	-0.56
134,509,856	540155	租賃資產及租賃權益改良折舊	132,519,953	132,519,953	-	131,934,022	131,934,022	-	-585,931	-0.44
134,509,856	5401552	租賃權益改良折舊	132,519,953	132,519,953	-	131,934,022	131,934,022	-	-585,931	-0.44
5,603,280	54016	稅捐與規費	5,856,348	5,856,348	-	5,623,989	5,623,989	-	-232,359	-3.97
601,290	540165	消費與行為稅	630,920	630,920	-	637,502	637,502	-	6,582	1.04
601,290	5401659	使用牌照稅	630,920	630,920	-	637,502	637,502	-	6,582	1.04
5,001,990	540168	規費	5,225,428	5,225,428	-	4,986,487	4,986,487	-	-238,941	-4.57

# 臺北大眾捷運股份有限公司

## 運輸費用明細表

中華民國104年度

單位：新臺幣元

上 年 度 決算審定數	科 目		本 年 度 預 算 數			本 年 度 決 算 數			比較增減( - )	
	編號	名 稱	合計	固定	變動	合計	固定	變動	金額	%
-	5401681	行政規費	4,600,840	4,600,840	-	4,352,436	4,352,436	-	-248,404	-5.40
4,392,280	5401682	事業規費	-	-	-	-	-	-	-	--
546,860	5401683	汽車燃料使用費	563,238	563,238	-	566,807	566,807	-	3,569	0.63
62,850	5401689	其他	61,350	61,350	-	67,244	67,244	-	5,894	9.61
60,000	54017	會費、捐助與分攤	60,000	60,000	-	60,000	60,000	-	0	0.00
60,000	540171	會費	60,000	60,000	-	60,000	60,000	-	0	0.00
60,000	5401713	職業團體會費	60,000	60,000	-	60,000	60,000	-	0	0.00
388,254	54018	損失與賠償給付	4,274,000	174,000	4,100,000	301,079	212,692	88,387	-3,972,921	-92.96
223,325	540181	各項損失	174,000	174,000	-	212,692	212,692	-	38,692	22.24
223,325	5401813	運輸及搬運損失	174,000	174,000	-	212,692	212,692	-	38,692	22.24
164,929	540182	賠償給付	4,100,000	-	4,100,000	88,387	-	88,387	-4,011,613	-97.84
-	5401821	一般賠償	620,000	-	620,000	-	-	-	-620,000	--
164,929	5401822	旅運賠償	3,480,000	-	3,480,000	88,387	-	88,387	-3,391,613	-97.46
598,549	54019	其他	840,000	840,000	-	718,693	718,693	-	-121,307	-14.44
598,549	540192	其他費用	840,000	840,000	-	718,693	718,693	-	-121,307	-14.44
598,549	5401929	其他	840,000	840,000	-	718,693	718,693	-	-121,307	-14.44

# 臺北大眾捷運股份有限公司

## 其他營業成本明細表

中華民國104年度

單位：新臺幣元

上 年 度 決算審定數	科 目		本 年 度 預 算 數			本 年 度 決 算 數			比較增減 ( - )	
	編號	名 稱	合計	固定	變動	合計	固定	變動	金額	%
997,815,329		<b>其他營業成本合計</b>	<b>1,172,783,039</b>	<b>1,093,109,697</b>	<b>79,673,342</b>	<b>1,225,363,428</b>	<b>1,117,559,615</b>	<b>107,803,813</b>	<b>52,580,389</b>	<b>4.48</b>
997,815,329	5609	<b>其他營業成本</b>	<b>1,172,783,039</b>	<b>1,093,109,697</b>	<b>79,673,342</b>	<b>1,225,363,428</b>	<b>1,117,559,615</b>	<b>107,803,813</b>	<b>52,580,389</b>	<b>4.48</b>
335,331,212	56091	用人費用	382,491,792	336,550,390	45,941,402	390,613,015	318,329,444	72,283,571	8,121,223	2.12
181,892,948	560911	正式員額薪資	234,844,380	234,844,380	-	219,814,490	219,814,490	-	-15,029,890	-6.40
121,529,356	5609113	職員薪金	155,519,520	155,519,520	-	141,688,202	141,688,202	-	-13,831,318	-8.89
60,363,592	5609114	工員工資	79,324,860	79,324,860	-	78,126,288	78,126,288	-	-1,198,572	-1.51
19,047,673	560912	臨時人員薪資	12,562,116	-	12,562,116	16,852,484	-	16,852,484	4,290,368	34.15
19,047,673	5609123	臨時員工工資	12,562,116	-	12,562,116	16,852,484	-	16,852,484	4,290,368	34.15
11,467,633	560913	超時工作報酬	11,656,340	5,241,540	6,414,800	11,278,500	4,533,920	6,744,580	-377,840	-3.24
10,069,683	5609131	加班誤餐費	9,310,800	2,896,000	6,414,800	9,640,580	2,896,000	6,744,580	329,780	3.54
1,397,950	5609132	值班誤餐費	2,345,540	2,345,540	-	1,637,920	1,637,920	-	-707,620	-30.17
1,915,247	560914	津貼	1,953,600	1,953,600	-	1,934,353	1,934,353	-	-19,247	-0.99
1,915,247	5609144	危險工作津貼	1,953,600	1,953,600	-	1,934,353	1,934,353	-	-19,247	-0.99
71,435,298	560915	獎金	62,625,168	39,140,730	23,484,438	86,728,262	39,965,883	46,762,379	24,103,094	38.49
38,094,267	5609151	績效獎金	23,484,438	-	23,484,438	46,762,379	-	46,762,379	23,277,941	99.12
17,186,594	5609152	考核獎金	19,570,365	19,570,365	-	19,732,880	19,732,880	-	162,515	0.83
16,154,437	5609159	其他獎金	19,570,365	19,570,365	-	20,233,003	20,233,003	-	662,638	3.39
16,556,504	560916	退休及卹償金	18,368,436	17,227,956	1,140,480	18,444,353	17,149,252	1,295,101	75,917	0.41
10,695,883	5609161	職員退休及離職金	11,366,340	11,366,340	-	11,536,399	11,536,399	-	170,059	1.50
5,860,621	5609162	員工退休及離職金	7,002,096	5,861,616	1,140,480	6,907,954	5,612,853	1,295,101	-94,142	-1.34
33,015,909	560918	福利費	40,481,752	38,142,184	2,339,568	35,560,573	34,931,546	629,027	-4,921,179	-12.16
22,962,175	5609181	分擔員工保險費	28,854,252	26,514,684	2,339,568	25,476,130	24,847,103	629,027	-3,378,122	-11.71
41,028	5609183	傷病醫藥費	131,950	131,950	-	121,196	121,196	-	-10,754	-8.15
-	5609186	體育活動費	131,950	131,950	-	67,825	67,825	-	-64,125	-48.60
10,012,706	5609189	其他福利費	11,363,600	11,363,600	-	9,895,422	9,895,422	-	-1,468,178	-12.92
370,159,872	56092	服務費用	536,183,359	529,498,419	6,684,940	466,426,859	459,058,291	7,368,568	-69,756,500	-13.01
104,211,630	560921	水電費	157,311,500	157,311,500	-	100,921,726	100,921,726	-	-56,389,774	-35.85
9,000,239	5609211	動力費	8,680,000	8,680,000	-	8,379,911	8,379,911	-	-300,089	-3.46
92,830,994	5609212	工作場所電費	144,387,500	144,387,500	-	90,412,422	90,412,422	-	-53,975,078	-37.38

# 臺北大眾捷運股份有限公司

## 其他營業成本明細表

中華民國104年度

單位：新臺幣元

上 年 度 決算審定數	科 目		本 年 度 預 算 數			本 年 度 決 算 數			比較增減( - )	
	編號	名 稱	合計	固定	變動	合計	固定	變動	金額	%
2,323,535	5609214	工作場所水費	4,232,000	4,232,000	-	2,122,815	2,122,815	-	-2,109,185	-49.84
56,862	5609217	煤氣費	12,000	12,000	-	6,578	6,578	-	-5,422	-45.18
1,635,748	560922	郵電費	1,928,072	1,928,072	-	1,616,017	1,616,017	-	-312,055	-16.18
52,595	5609221	郵費	63,020	63,020	-	62,028	62,028	-	-992	-1.57
1,215,180	5609222	電話費	1,470,492	1,470,492	-	1,252,227	1,252,227	-	-218,265	-14.84
367,973	5609224	數據通信費	394,560	394,560	-	301,762	301,762	-	-92,798	-23.52
509,202	560923	旅運費	327,470	226,530	100,940	400,366	204,750	195,616	72,896	22.26
74,769	5609231	臺澎金馬地區旅費	40,300	17,050	23,250	20,821	16,741	4,080	-19,479	-48.33
373,769	5609239	其他	209,170	131,480	77,690	322,291	130,755	191,536	113,121	54.08
60,664	560923A	大陸地區旅費	78,000	78,000	-	57,254	57,254	-	-20,746	-26.60
9,552,570	560924	印刷裝訂與廣告費	12,465,078	12,465,078	-	9,726,418	9,726,418	-	-2,738,660	-21.97
1,493,797	5609241	印刷及裝訂費	2,613,078	2,613,078	-	2,131,166	2,131,166	-	-481,912	-18.44
8,058,773	5609246	業務宣導費	9,852,000	9,852,000	-	7,595,252	7,595,252	-	-2,256,748	-22.91
77,246,581	560925	修理保養與保固費	110,472,280	110,472,280	-	105,868,649	105,868,649	-	-4,603,631	-4.17
-	5609251	土地改良物維護費	59,000	59,000	-	6,250	6,250	-	-52,750	-89.41
8,407,532	5609252	一般房屋修護費	14,068,940	14,068,940	-	18,087,762	18,087,762	-	4,018,822	28.57
60,650,189	5609255	機械及設備修護費	83,598,700	83,598,700	-	75,533,894	75,533,894	-	-8,064,806	-9.65
121,129	5609256	交通及運輸設備修護費	183,640	183,640	-	155,421	155,421	-	-28,219	-15.37
8,067,731	5609257	什項設備修護費	12,562,000	12,562,000	-	12,085,322	12,085,322	-	-476,678	-3.79
3,725,562	560926	保險費	10,915,879	10,915,879	-	4,841,463	4,841,463	-	-6,074,416	-55.65
816,039	5609263	機械及設備保險費	5,267,534	5,267,534	-	2,492,794	2,492,794	-	-2,774,740	-52.68
99,870	5609264	交通及運輸設備保險費	336,345	336,345	-	156,072	156,072	-	-180,273	-53.60
2,809,653	5609268	責任保險費	5,312,000	5,312,000	-	2,192,597	2,192,597	-	-3,119,403	-58.72
122,288,938	560927	棧儲、包裝、代理及加工費	191,150,400	184,894,400	6,256,000	179,493,893	172,662,580	6,831,313	-11,656,507	-6.10
4,140,998	5609276	佣金、匯費及手續費	6,656,000	400,000	6,256,000	7,454,355	623,042	6,831,313	798,355	11.99
118,147,940	5609279	外包費	184,494,400	184,494,400	-	172,039,538	172,039,538	-	-12,454,862	-6.75
50,989,641	560928	專業服務費	51,612,680	51,284,680	328,000	63,558,327	63,216,688	341,639	11,945,647	23.14
4,447,078	5609283	工程及管理諮詢服務費	2,124,000	1,796,000	328,000	2,522,484	2,180,845	341,639	398,484	18.76
12,806,820	5609284	講課鐘點及稿費	9,309,740	9,309,740	-	15,993,660	15,993,660	-	6,683,920	71.79

# 臺北大眾捷運股份有限公司

## 其他營業成本明細表

中華民國104年度

單位：新臺幣元

上 年 度 決算審定數	科 目		本 年 度 預 算 數			本 年 度 決 算 數			比較增減( - )	
	編號	名 稱	合計	固定	變動	合計	固定	變動	金額	%
180,776	5609285	委託調查研究費	200,000	200,000	-	186,843	186,843	-	-13,157	-6.58
988,545	5609286	委託檢驗試驗費	1,673,790	1,673,790	-	2,954,520	2,954,520	-	1,280,730	76.52
269,073	5609287	委託考選訓練費	188,550	188,550	-	256,941	256,941	-	68,391	36.27
1,051,814	5609288	電腦軟體服務費	1,030,000	1,030,000	-	889,459	889,459	-	-140,541	-13.64
31,245,535	5609289	保警及保全費用	37,086,600	37,086,600	-	40,754,420	40,754,420	-	3,667,820	9.89
77,714,889	56093	材料及用品費	62,941,036	62,941,036	-	80,186,109	80,186,109	-	17,245,073	27.40
57,763,060	560931	使用材料費	47,816,776	47,816,776	-	64,340,716	64,340,716	-	16,523,940	34.56
48,950,359	5609312	物料	44,143,000	44,143,000	-	60,588,313	60,588,313	-	16,445,313	37.25
212,717	5609314	油脂	342,996	342,996	-	152,092	152,092	-	-190,904	-55.66
8,599,984	5609316	設備零件	3,330,780	3,330,780	-	3,600,311	3,600,311	-	269,531	8.09
18,359,597	560932	用品消耗	14,624,260	14,624,260	-	14,133,153	14,133,153	-	-491,107	-3.36
516,938	5609321	辦公(事務)用品	1,334,280	1,334,280	-	640,623	640,623	-	-693,657	-51.99
52,476	5609322	報章什誌	80,000	80,000	-	5,114	5,114	-	-74,886	-93.61
1,811,875	5609325	服裝	2,171,250	2,171,250	-	1,615,257	1,615,257	-	-555,993	-25.61
47,979	5609328	醫療用品	52,000	52,000	-	49,520	49,520	-	-2,480	-4.77
15,930,329	5609329	其他	10,986,730	10,986,730	-	11,822,639	11,822,639	-	835,909	7.61
1,592,232	560933	商品	500,000	500,000	-	1,712,240	1,712,240	-	1,212,240	242.45
1,592,232	5609331	商品	500,000	500,000	-	1,712,240	1,712,240	-	1,212,240	242.45
166,968,979	56094	租金與利息	142,737,547	118,415,547	24,322,000	244,876,496	219,732,467	25,144,029	102,138,949	71.56
132,788,797	560942	房租	118,415,547	118,415,547	-	219,732,467	219,732,467	-	101,316,920	85.56
132,788,797	5609421	一般房屋租金	118,415,547	118,415,547	-	219,732,467	219,732,467	-	101,316,920	85.56
33,284,886	560943	機器租金	23,502,000	-	23,502,000	24,283,293	-	24,283,293	781,293	3.32
33,284,886	5609432	機械及設備租金	23,502,000	-	23,502,000	24,283,293	-	24,283,293	781,293	3.32
895,296	560944	交通及運輸設備租金	820,000	-	820,000	860,736	-	860,736	40,736	4.97
895,296	5609442	車租	820,000	-	820,000	860,736	-	860,736	40,736	4.97
35,693,018	56095	折舊、折耗及攤銷	32,493,955	32,493,955	-	28,619,621	28,619,621	-	-3,874,334	-11.92
81,060	560951	房屋折舊	81,060	81,060	-	81,060	81,060	-	0	0.00
81,060	5609511	一般房屋折舊	81,060	81,060	-	81,060	81,060	-	0	0.00
23,408,453	560952	機械及設備折舊	20,044,585	20,044,585	-	17,080,763	17,080,763	-	-2,963,822	-14.79

# 臺北大眾捷運股份有限公司

## 其他營業成本明細表

中華民國104年度

單位：新臺幣元

上年度 決算審定數	科 目		本 年 度 預 算 數			本 年 度 決 算 數			比較增減( - )	
	編號	名 稱	合計	固定	變動	合計	固定	變動	金額	%
23,408,453	5609521	機械及設備折舊	20,044,585	20,044,585	-	17,080,763	17,080,763	-	-2,963,822	-14.79
3,338,841	560953	交通及運輸設備折舊	3,074,805	3,074,805	-	2,965,966	2,965,966	-	-108,839	-3.54
3,338,841	5609531	交通及運輸設備 折舊	3,074,805	3,074,805	-	2,965,966	2,965,966	-	-108,839	-3.54
3,907,658	560954	什項設備折舊	4,831,836	4,831,836	-	4,181,098	4,181,098	-	-650,738	-13.47
3,907,658	5609541	什項設備折舊	4,831,836	4,831,836	-	4,181,098	4,181,098	-	-650,738	-13.47
4,957,006	560955	租賃資產及租賃權益 改良折舊	4,461,669	4,461,669	-	4,310,734	4,310,734	-	-150,935	-3.38
4,957,006	5609552	租賃權益改良折 舊	4,461,669	4,461,669	-	4,310,734	4,310,734	-	-150,935	-3.38
10,822,797	56096	稅捐與規費	10,818,350	10,818,350	-	11,610,644	11,610,644	-	792,294	7.32
4,685,137	560962	土地稅	4,594,000	4,594,000	-	4,979,202	4,979,202	-	385,202	8.38
4,685,137	5609622	一般土地地價稅	4,594,000	4,594,000	-	4,979,202	4,979,202	-	385,202	8.38
5,315,049	560964	房屋稅	5,519,000	5,519,000	-	6,026,164	6,026,164	-	507,164	9.19
5,315,049	5609641	一般房屋稅	5,519,000	5,519,000	-	6,026,164	6,026,164	-	507,164	9.19
468,897	560965	消費與行為稅	439,720	439,720	-	408,088	408,088	-	-31,632	-7.19
431,607	5609658	印花稅	391,200	391,200	-	362,830	362,830	-	-28,370	-7.25
37,290	5609659	使用牌照稅	48,520	48,520	-	45,258	45,258	-	-3,262	-6.72
353,714	560968	規費	265,630	265,630	-	197,190	197,190	-	-68,440	-25.77
96,460	5609681	行政規費	227,500	227,500	-	160,880	160,880	-	-66,620	-29.28
226,888	5609682	事業規費	-	-	-	-	-	-	-	--
28,116	5609683	汽車燃料使用費	34,980	34,980	-	33,610	33,610	-	-1,370	-3.92
2,250	5609689	其他	3,150	3,150	-	2,700	2,700	-	-450	-14.29
727,654	56097	會費、捐助與分攤	3,092,000	2,392,000	700,000	723,039	23,039	700,000	-2,368,961	-76.62
27,654	560971	會費	32,000	32,000	-	23,039	23,039	-	-8,961	-28.00
27,654	5609711	國際組織會費	30,000	30,000	-	23,039	23,039	-	-6,961	-23.20
-	5609713	職業團體會費	2,000	2,000	-	-	-	-	-2,000	--
700,000	560972	捐助	3,060,000	2,360,000	700,000	700,000	-	700,000	-2,360,000	-77.12
700,000	5609725	公益支出	3,060,000	2,360,000	700,000	700,000	-	700,000	-2,360,000	-77.12
345,841	56098	損失與賠償給付	2,025,000	-	2,025,000	130,264	-	130,264	-1,894,736	-93.57
-	560981	各項損失	21,000	-	21,000	-	-	-	-21,000	--
-	5609813	運輸及搬運損失	21,000	-	21,000	-	-	-	-21,000	--



# 臺北大眾捷運股份有限公司

## 其他營業成本明細表

中華民國104年度

單位：新臺幣元

上 年 度 決算審定數	科 目		本 年 度 預 算 數			本 年 度 決 算 數			比較增減 ( - )	
	編號	名 稱	合計	固定	變動	合計	固定	變動	金額	%
345,841	560982	賠償給付	2,004,000	-	2,004,000	130,264	-	130,264	-1,873,736	-93.50
100,000	5609821	一般賠償	52,000	-	52,000	54,980	-	54,980	2,980	5.73
245,841	5609822	旅運賠償	1,952,000	-	1,952,000	75,284	-	75,284	-1,876,716	-96.14
51,067	56099	其他	-	-	-	2,177,381	-	2,177,381	2,177,381	--
51,067	560992	其他費用	-	-	-	2,177,381	-	2,177,381	2,177,381	--
51,067	5609929	其他	-	-	-	2,177,381	-	2,177,381	2,177,381	--

# 臺北大眾捷運股份有限公司

## 行銷費用明細表

中華民國104年度

單位：新臺幣元

上 年 度 決算審定數	科 目		本 年 度 預 算 數			本 年 度 決 算 數			比較增減( - )	
	編號	名 稱	合計	固定	變動	合計	固定	變動	金額	%
1,189,253,322		行銷費用合計	1,366,752,000	-	1,366,752,000	1,154,022,418	-	1,154,022,418	-212,729,582	-15.56
1,189,253,322	5801	行銷費用	1,366,752,000	-	1,366,752,000	1,154,022,418	-	1,154,022,418	-212,729,582	-15.56
1,189,253,322	58012	服務費用	1,366,752,000	-	1,366,752,000	1,154,022,418	-	1,154,022,418	-212,729,582	-15.56
1,189,253,322	580124	印刷裝訂與廣告費	1,366,752,000	-	1,366,752,000	1,154,022,418	-	1,154,022,418	-212,729,582	-15.56
1,189,253,322	5801246	業務宣導費	1,366,752,000	-	1,366,752,000	1,154,022,418	-	1,154,022,418	-212,729,582	-15.56

# 臺北大眾捷運股份有限公司

## 業務費用明細表

中華民國104年度

單位：新臺幣元

上 年 度 決算審定數	科 目		本 年 度 預 算 數			本 年 度 決 算 數			比較增減 ( - )	
	編號	名 稱	合計	固定	變動	合計	固定	變動	金額	%
713,908,994		<b>業務費用合計</b>	<b>774,339,106</b>	<b>558,881,766</b>	<b>215,457,340</b>	<b>723,654,871</b>	<b>504,381,038</b>	<b>219,273,833</b>	<b>-50,684,235</b>	<b>-6.55</b>
713,908,994	5811	<b>業務費用</b>	<b>774,339,106</b>	<b>558,881,766</b>	<b>215,457,340</b>	<b>723,654,871</b>	<b>504,381,038</b>	<b>219,273,833</b>	<b>-50,684,235</b>	<b>-6.55</b>
389,919,232	58111	用人費用	403,688,718	373,407,398	30,281,320	407,122,622	351,318,277	55,804,345	3,433,904	0.85
233,160,693	581111	正式員額薪資	262,514,040	262,514,040	-	243,024,057	243,024,057	-	-19,489,983	-7.42
153,336,518	5811113	職員薪金	172,394,460	172,394,460	-	157,526,966	157,526,966	-	-14,867,494	-8.62
79,824,175	5811114	工員工資	90,119,580	90,119,580	-	85,497,091	85,497,091	-	-4,622,489	-5.13
447,149	581112	臨時人員薪資	465,500	-	465,500	419,090	-	419,090	-46,410	-9.97
447,149	5811123	臨時員工工資	465,500	-	465,500	419,090	-	419,090	-46,410	-9.97
9,234,025	581113	超時工作報酬	8,833,430	5,374,470	3,458,960	8,885,055	5,282,530	3,602,525	51,625	0.58
7,890,165	5811131	加班誤餐費	7,385,960	3,927,000	3,458,960	7,529,525	3,927,000	3,602,525	143,565	1.94
1,343,860	5811132	值班誤餐費	1,447,470	1,447,470	-	1,355,530	1,355,530	-	-91,940	-6.35
83,227,421	581115	獎金	70,003,744	43,752,340	26,251,404	95,972,172	44,206,316	51,765,856	25,968,428	37.10
43,118,632	5811151	績效獎金	26,251,404	-	26,251,404	51,765,856	-	51,765,856	25,514,452	97.19
20,527,365	5811152	考核獎金	21,876,170	21,876,170	-	22,938,876	22,938,876	-	1,062,706	4.86
19,581,424	5811159	其他獎金	21,876,170	21,876,170	-	21,267,440	21,267,440	-	-608,730	-2.78
21,937,821	581116	退休及卹償金	19,274,592	19,240,032	34,560	20,951,660	20,934,786	16,874	1,677,068	8.70
14,998,690	5811161	職員退休及離職金	12,576,456	12,576,456	-	14,271,210	14,271,210	-	1,694,754	13.48
6,939,131	5811162	工員退休及離職金	6,698,136	6,663,576	34,560	6,680,450	6,663,576	16,874	-17,686	-0.26
41,912,123	581118	福利費	42,597,412	42,526,516	70,896	37,870,588	37,870,588	-	-4,726,824	-11.10
27,474,488	5811181	分擔員工保險費	29,344,812	29,273,916	70,896	26,482,771	26,482,771	-	-2,862,041	-9.75
1,830,624	5811183	傷病醫藥費	627,500	627,500	-	476,330	476,330	-	-151,170	-24.09
14,260	5811186	體育活動費	143,500	143,500	-	132,280	132,280	-	-11,220	-7.82
12,592,751	5811189	其他福利費	12,481,600	12,481,600	-	10,779,207	10,779,207	-	-1,702,393	-13.64
243,876,896	58112	服務費用	277,311,838	94,865,818	182,446,020	239,743,376	78,803,784	160,939,592	-37,568,462	-13.55
2,964,457	581122	郵電費	3,468,600	3,468,600	-	2,370,814	2,370,814	-	-1,097,786	-31.65
45,709	5811221	郵費	35,000	35,000	-	36,116	36,116	-	1,116	3.19
531,817	5811222	電話費	691,800	691,800	-	561,452	561,452	-	-130,348	-18.84
2,386,931	5811224	數據通信費	2,741,800	2,741,800	-	1,773,246	1,773,246	-	-968,554	-35.33
213,729	581123	旅運費	166,820	-	166,820	215,074	-	215,074	48,254	28.93

# 臺北大眾捷運股份有限公司

## 業務費用明細表

中華民國104年度

單位：新臺幣元

上年度 決算審定數	科目		本年度預算數			本年度決算數			比較增減(-)	
	編號	名稱	合計	固定	變動	合計	固定	變動	金額	%
1,308	5811231	臺澎金馬地區旅費	15,500	-	15,500	8,784	-	8,784	-6,716	-43.33
212,421	5811239	其他	151,320	-	151,320	206,290	-	206,290	54,970	36.33
8,498,710	581124	印刷裝訂與廣告費	9,214,640	8,876,440	338,200	7,115,889	6,781,767	334,122	-2,098,751	-22.78
767,416	5811241	印刷及裝訂費	906,640	568,440	338,200	902,562	568,440	334,122	-4,078	-0.45
7,731,294	5811246	業務宣導費	8,308,000	8,308,000	-	6,213,327	6,213,327	-	-2,094,673	-25.21
18,019,532	581125	修理保養與保固費	20,027,280	20,027,280	-	19,320,396	19,320,396	-	-706,884	-3.53
671,903	5811252	一般房屋修護費	743,000	743,000	-	602,633	602,633	-	-140,367	-18.89
17,199,995	5811255	機械及設備修護費	19,031,780	19,031,780	-	18,631,572	18,631,572	-	-400,208	-2.10
97,875	5811256	交通及運輸設備修護費	196,000	196,000	-	41,676	41,676	-	-154,324	-78.74
49,759	5811257	什項設備修護費	56,500	56,500	-	44,515	44,515	-	-11,985	-21.21
172,179	581126	保險費	380,508	380,508	-	263,087	263,087	-	-117,421	-30.86
57,825	5811263	機械及設備保險費	161,800	161,800	-	114,133	114,133	-	-47,667	-29.46
12,400	5811264	交通及運輸設備保險費	17,208	17,208	-	6,818	6,818	-	-10,390	-60.38
101,954	5811267	現金、存放款及貨物保險費	201,500	201,500	-	142,136	142,136	-	-59,364	-29.46
174,244,256	581127	棧儲、包裝、代理及加工費	198,321,200	16,380,200	181,941,000	173,713,660	13,323,264	160,390,396	-24,607,540	-12.41
162,326,352	5811276	佣金、匯費及手續費	181,941,000	-	181,941,000	160,390,396	-	160,390,396	-21,550,604	-11.84
11,917,904	5811279	外包費	16,380,200	16,380,200	-	13,323,264	13,323,264	-	-3,056,936	-18.66
39,764,033	581128	專業服務費	45,732,790	45,732,790	-	36,744,456	36,744,456	-	-8,988,334	-19.65
4,000	5811283	工程及管理諮詢服務費	12,000	12,000	-	-	-	-	-12,000	--
6,667	5811284	講課鐘點及稿費	24,000	24,000	-	-	-	-	-24,000	--
4,198,278	5811286	委託檢驗試驗費	5,189,200	5,189,200	-	4,167,340	4,167,340	-	-1,021,860	-19.69
35,555,088	5811288	電腦軟體服務費	40,507,590	40,507,590	-	32,577,116	32,577,116	-	-7,930,474	-19.58
23,195,949	58113	材料及用品費	28,714,609	26,014,609	2,700,000	25,721,579	23,191,683	2,529,896	-2,993,030	-10.42
11,650,245	581131	使用材料費	13,918,609	13,918,609	-	12,610,681	12,610,681	-	-1,307,928	-9.40
11,264,633	5811312	物料	13,595,600	13,595,600	-	12,395,259	12,395,259	-	-1,200,341	-8.83
97,440	5811314	油脂	203,409	203,409	-	46,327	46,327	-	-157,082	-77.22
288,172	5811316	設備零件	119,600	119,600	-	169,095	169,095	-	49,495	41.38
10,541,340	581132	用品消耗	12,096,000	12,096,000	-	10,581,002	10,581,002	-	-1,514,998	-12.52
537,883	5811321	辦公(事務)用品	1,405,380	1,405,380	-	480,742	480,742	-	-924,638	-65.79

# 臺北大眾捷運股份有限公司

## 業務費用明細表

中華民國104年度

單位：新臺幣元

上 年 度 決算審定數	科 目		本 年 度 預 算 數			本 年 度 決 算 數			比較增減( - )	
	編號	名 稱	合計	固定	變動	合計	固定	變動	金額	%
68,049	5811322	報章什誌	80,000	80,000	-	6,277	6,277	-	-73,723	-92.15
514,387	5811325	服裝	912,350	912,350	-	585,022	585,022	-	-327,328	-35.88
9,421,021	5811329	其他	9,698,270	9,698,270	-	9,508,961	9,508,961	-	-189,309	-1.95
1,004,364	5811133	商品	2,700,000	-	2,700,000	2,529,896	-	2,529,896	-170,104	-6.30
1,004,364	5811331	商品	2,700,000	-	2,700,000	2,529,896	-	2,529,896	-170,104	-6.30
51,231,073	581115	折舊、折耗及攤銷	57,319,821	57,319,821	-	44,716,214	44,716,214	-	-12,603,607	-21.99
28,343,799	5811152	機械及設備折舊	34,109,404	34,109,404	-	24,539,628	24,539,628	-	-9,569,776	-28.06
28,343,799	5811521	機械及設備折舊	34,109,404	34,109,404	-	24,539,628	24,539,628	-	-9,569,776	-28.06
279,864	5811153	交通及運輸設備折舊	193,411	193,411	-	194,551	194,551	-	1,140	0.59
279,864	5811531	交通及運輸設備折舊	193,411	193,411	-	194,551	194,551	-	1,140	0.59
1,026,765	5811154	什項設備折舊	754,078	754,078	-	749,582	749,582	-	-4,496	-0.60
1,026,765	5811541	什項設備折舊	754,078	754,078	-	749,582	749,582	-	-4,496	-0.60
3,902,509	5811155	租賃資產及租賃權益改良折舊	1,908,342	1,908,342	-	1,780,123	1,780,123	-	-128,219	-6.72
3,902,509	5811552	租賃權益改良折舊	1,908,342	1,908,342	-	1,780,123	1,780,123	-	-128,219	-6.72
17,678,136	5811159	攤銷	20,354,586	20,354,586	-	17,452,330	17,452,330	-	-2,902,256	-14.26
17,678,136	5811599	其他攤銷費用	20,354,586	20,354,586	-	17,452,330	17,452,330	-	-2,902,256	-14.26
4,179,544	581116	稅捐與規費	5,659,920	5,659,920	-	4,753,600	4,753,600	-	-906,320	-16.01
3,988,625	5811165	消費與行為稅	5,368,930	5,368,930	-	4,620,650	4,620,650	-	-748,280	-13.94
3,965,695	5811658	印花稅	5,346,000	5,346,000	-	4,612,550	4,612,550	-	-733,450	-13.72
22,930	5811659	使用牌照稅	22,930	22,930	-	8,100	8,100	-	-14,830	-64.68
190,919	5811168	規費	290,990	290,990	-	132,950	132,950	-	-158,040	-54.31
161,000	5811681	行政規費	260,000	260,000	-	117,500	117,500	-	-142,500	-54.81
27,219	5811683	汽車燃料使用費	27,540	27,540	-	13,650	13,650	-	-13,890	-50.44
2,700	5811689	其他	3,450	3,450	-	1,800	1,800	-	-1,650	-47.83
1,506,300	581117	會費、捐助與分攤	1,614,200	1,614,200	-	1,597,480	1,597,480	-	-16,720	-1.04
1,506,300	581171	會費	1,614,200	1,614,200	-	1,597,480	1,597,480	-	-16,720	-1.04
1,481,400	5811711	國際組織會費	1,580,000	1,580,000	-	1,572,480	1,572,480	-	-7,520	-0.48
21,000	5811712	學術團體會費	29,000	29,000	-	21,000	21,000	-	-8,000	-27.59
3,900	5811713	職業團體會費	5,200	5,200	-	4,000	4,000	-	-1,200	-23.08

# 臺北大眾捷運股份有限公司

## 業務費用明細表

中華民國104年度

單位：新臺幣元

上 年 度 決算審定數	科 目		本 年 度 預 算 數			本 年 度 決 算 數			比較增減 ( - )	
	編號	名 稱	合計	固定	變動	合計	固定	變動	金額	%
-	58118	損失與賠償給付	30,000	-	30,000	-	-	-	-30,000	--
-	581182	賠償給付	30,000	-	30,000	-	-	-	-30,000	--
-	5811821	一般賠償	30,000	-	30,000	-	-	-	-30,000	--

# 臺北大眾捷運股份有限公司

## 管理費用明細表

中華民國104年度

單位：新臺幣元

上年度 決算審定數	科 目		本 年 度 預 算 數			本 年 度 決 算 數			比較增減( - )	
	編號	名 稱	合計	固定	變動	合計	固定	變動	金額	%
472,921,579		<b>管理費用合計</b>	<b>495,771,678</b>	<b>420,172,819</b>	<b>75,598,859</b>	<b>470,659,311</b>	<b>368,124,129</b>	<b>102,535,182</b>	<b>-25,112,367</b>	<b>-5.07</b>
472,921,579	5821	<b>管理費用</b>	<b>495,771,678</b>	<b>420,172,819</b>	<b>75,598,859</b>	<b>470,659,311</b>	<b>368,124,129</b>	<b>102,535,182</b>	<b>-25,112,367</b>	<b>-5.07</b>
395,495,898	58211	用人費用	397,097,906	333,548,412	63,549,494	402,045,976	305,956,180	96,089,796	4,948,070	1.25
202,600,786	582111	正式員額薪資	228,998,700	228,998,700	-	204,108,114	204,108,114	-	-24,890,586	-10.87
1,728,338	5821111	董(理)監事報酬	1,963,200	1,963,200	-	1,515,385	1,515,385	-	-447,815	-22.81
177,523,494	5821113	職員薪金	203,498,040	203,498,040	-	178,832,349	178,832,349	-	-24,665,691	-12.12
23,348,954	5821114	工員工資	23,537,460	23,537,460	-	23,760,380	23,760,380	-	222,920	0.95
2,206,169	582112	臨時人員薪資	3,239,818	720,000	2,519,818	2,381,083	379,011	2,002,072	-858,735	-26.51
323,760	5821122	臨時職員薪金	720,000	720,000	-	379,011	379,011	-	-340,989	-47.36
1,882,409	5821123	臨時工員工資	2,519,818	-	2,519,818	2,002,072	-	2,002,072	-517,746	-20.55
13,897,650	582113	超時工作報酬	15,899,730	10,037,050	5,862,680	13,335,170	9,796,020	3,539,150	-2,564,560	-16.13
10,474,350	5821131	加班誤餐費	12,060,680	6,198,000	5,862,680	9,737,150	6,198,000	3,539,150	-2,323,530	-19.27
3,423,300	5821132	值班誤餐費	3,839,050	3,839,050	-	3,598,020	3,598,020	-	-241,030	-6.28
87,094,872	582115	獎金	60,542,800	37,839,250	22,703,550	80,270,858	38,428,719	41,842,139	19,728,058	32.59
49,817,506	5821151	績效獎金	22,703,550	-	22,703,550	41,842,139	-	41,842,139	19,138,589	84.30
20,459,770	5821152	考核獎金	18,919,625	18,919,625	-	21,050,958	21,050,958	-	2,131,333	11.27
16,817,596	5821159	其他獎金	18,919,625	18,919,625	-	17,377,761	17,377,761	-	-1,541,864	-8.15
26,894,478	582116	退休及卹償金	20,341,779	16,332,684	4,009,095	18,451,411	16,332,684	2,118,727	-1,890,368	-9.29
18,865,941	5821161	職員退休及離職 金	14,628,984	14,585,784	43,200	16,207,957	14,585,784	1,622,173	1,578,973	10.79
2,422,987	5821162	工員退休及離職 金	1,954,260	1,746,900	207,360	2,243,454	1,746,900	496,554	289,194	14.80
5,605,550	5821163	卹償金	3,758,535	-	3,758,535	-	-	-	-3,758,535	--
24,509	582117	資遣費	534,905	-	534,905	20,764	-	20,764	-514,141	-96.12
5,800	5821171	職員資遣費	7,589	-	7,589	-	-	-	-7,589	--
18,709	5821172	工員資遣費	527,316	-	527,316	20,764	-	20,764	-506,552	-96.06
62,102,963	582118	福利費	66,782,974	38,863,528	27,919,446	82,776,994	36,210,050	46,566,944	15,994,020	23.95
23,062,242	5821181	分擔員工保險費	23,763,864	23,338,488	425,376	42,989,238	23,338,488	19,650,750	19,225,374	80.90
4,495,989	5821183	傷病醫藥費	6,333,550	6,333,550	-	5,212,470	5,212,470	-	-1,121,080	-17.70
25,026,478	5821185	提撥福利金	27,494,070	-	27,494,070	26,916,194	-	26,916,194	-577,876	-2.10
12,627	5821186	體育活動費	106,050	106,050	-	40,953	40,953	-	-65,097	-61.38

# 臺北大眾捷運股份有限公司

## 管理費用明細表

中華民國104年度

單位：新臺幣元

上年度 決算審定數	科目		本年度預算數			本年度決算數			比較增減(-)	
	編號	名稱	合計	固定	變動	合計	固定	變動	金額	%
22,601	5821188	分擔輔助建屋貸款等利息	27,840	27,840	-	8,290	8,290	-	-19,550	-70.22
9,483,026	5821189	其他福利費	9,057,600	9,057,600	-	7,609,849	7,609,849	-	-1,447,751	-15.98
674,471	5821119	提繳費	757,200	757,200	-	701,582	701,582	-	-55,618	-7.35
674,471	5821191	提繳工資墊償費用	757,200	757,200	-	701,582	701,582	-	-55,618	-7.35
55,765,211	58212	服務費用	72,435,331	60,385,966	12,049,365	47,194,247	40,748,861	6,445,386	-25,241,084	-34.85
8,805,627	582121	水電費	10,843,310	10,843,310	-	7,992,284	7,992,284	-	-2,851,026	-26.29
8,681,281	5821212	工作場所電費	10,685,000	10,685,000	-	7,867,905	7,867,905	-	-2,817,095	-26.36
124,346	5821214	工作場所水費	158,310	158,310	-	124,379	124,379	-	-33,931	-21.43
4,743,106	582122	郵電費	6,320,030	6,320,030	-	3,770,866	3,770,866	-	-2,549,164	-40.33
776,978	5821221	郵費	921,110	921,110	-	801,051	801,051	-	-120,059	-13.03
3,966,128	5821222	電話費	5,398,920	5,398,920	-	2,969,815	2,969,815	-	-2,429,105	-44.99
1,418,574	582123	旅運費	2,324,172	1,646,172	678,000	1,929,958	1,361,164	568,794	-394,214	-16.96
-	5821231	臺澎金馬地區旅費	23,250	-	23,250	4,714	-	4,714	-18,536	-79.72
708,061	5821232	國外旅費	1,646,172	1,646,172	-	1,288,638	1,288,638	-	-357,534	-21.72
452,295	5821239	其他	654,750	-	654,750	564,080	-	564,080	-90,670	-13.85
258,218	582123A	大陸地區旅費	-	-	-	72,526	72,526	-	72,526	--
9,283,818	582124	印刷裝訂與廣告費	12,867,143	12,867,143	-	4,370,758	4,370,758	-	-8,496,385	-66.03
8,140,345	5821241	印刷及裝訂費	12,372,143	12,372,143	-	4,290,758	4,290,758	-	-8,081,385	-65.32
1,143,473	5821246	業務宣導費	495,000	495,000	-	80,000	80,000	-	-415,000	-83.84
4,897,693	582125	修理保養與保固費	6,248,930	6,248,930	-	5,346,205	5,346,205	-	-902,725	-14.45
-	5821251	土地改良物維護費	500,000	500,000	-	-	-	-	-500,000	--
290,930	5821252	一般房屋修護費	300,600	300,600	-	622,569	622,569	-	321,969	107.11
684,541	5821255	機械及設備修護費	896,000	896,000	-	746,076	746,076	-	-149,924	-16.73
292,674	5821256	交通及運輸設備修護費	415,450	415,450	-	272,880	272,880	-	-142,570	-34.32
3,629,548	5821257	什項設備修護費	4,136,880	4,136,880	-	3,704,680	3,704,680	-	-432,200	-10.45
71,335	582126	保險費	106,041	106,041	-	75,224	75,224	-	-30,817	-29.06
10,395	5821261	一般房屋保險費	23,700	23,700	-	16,718	16,718	-	-6,982	-29.46
84	5821263	機械及設備保險費	500	500	-	353	353	-	-147	-29.40
27,156	5821264	交通及運輸設備保險費	29,041	29,041	-	28,526	28,526	-	-515	-1.77



# 臺北大眾捷運股份有限公司

## 管理費用明細表

中華民國104年度

單位：新臺幣元

上 年 度 決算審定數	科 目		本 年 度 預 算 數			本 年 度 決 算 數			比較增減( - )	
	編號	名 稱	合計	固定	變動	合計	固定	變動	金額	%
33,700	5821268	責任保險費	52,800	52,800	-	29,627	29,627	-	-23,173	-43.89
10,126,943	582127	棧儲、包裝、代理及加工費	14,777,455	14,752,090	25,365	11,782,963	11,769,514	13,449	-2,994,492	-20.26
43,634	5821276	佣金、匯費及手續費	25,365	-	25,365	13,449	-	13,449	-11,916	-46.98
10,083,309	5821279	外包費	14,752,090	14,752,090	-	11,769,514	11,769,514	-	-2,982,576	-20.22
6,825,323	582128	專業服務費	7,602,250	7,602,250	-	6,062,846	6,062,846	-	-1,539,404	-20.25
952,645	5821281	會計師及精算師公費	1,079,760	1,079,760	-	966,645	966,645	-	-113,115	-10.48
1,602,103	5821282	法律事務費	1,188,000	1,188,000	-	652,485	652,485	-	-535,515	-45.08
205,900	5821283	工程及管理諮詢服務費	310,000	310,000	-	464,200	464,200	-	154,200	49.74
522,905	5821284	講課鐘點及稿費	811,810	811,810	-	391,532	391,532	-	-420,278	-51.77
508,087	5821285	委託調查研究費	567,000	567,000	-	621,635	621,635	-	54,635	9.64
-	5821286	委託檢驗試驗費	17,000	17,000	-	17,308	17,308	-	308	1.81
1,169,824	5821287	委託考選訓練費	1,500,000	1,500,000	-	1,022,957	1,022,957	-	-477,043	-31.80
1,863,859	5821289	保警及保全費用	2,128,680	2,128,680	-	1,926,084	1,926,084	-	-202,596	-9.52
9,592,792	582129	公共關係費	11,346,000	-	11,346,000	5,863,143	-	5,863,143	-5,482,857	-48.32
9,592,792	5821291	公共關係費	11,346,000	-	11,346,000	5,863,143	-	5,863,143	-5,482,857	-48.32
15,248,409	58213	材料及用品費	20,472,865	20,472,865	-	15,791,411	15,791,411	-	-4,681,454	-22.87
976,230	582131	使用材料費	1,409,195	1,409,195	-	956,811	956,811	-	-452,384	-32.10
515,319	5821314	油脂	518,895	518,895	-	295,395	295,395	-	-223,500	-43.07
460,911	5821316	設備零件	890,300	890,300	-	661,416	661,416	-	-228,884	-25.71
14,272,179	582132	用品消耗	19,063,670	19,063,670	-	14,834,600	14,834,600	-	-4,229,070	-22.18
626,444	5821321	辦公(事務)用品	1,394,640	1,394,640	-	539,064	539,064	-	-855,576	-61.35
338,406	5821322	報章什誌	462,000	462,000	-	61,823	61,823	-	-400,177	-86.62
142,121	5821325	服裝	191,700	191,700	-	169,196	169,196	-	-22,504	-11.74
13,165,208	5821329	其他	17,015,330	17,015,330	-	14,064,517	14,064,517	-	-2,950,813	-17.34
88,500	58214	租金與利息	100,000	100,000	-	99,927	99,927	-	-73	-0.07
88,500	582144	交通及運輸設備租金	100,000	100,000	-	99,927	99,927	-	-73	-0.07
88,500	5821442	車租	100,000	100,000	-	99,927	99,927	-	-73	-0.07
5,040,336	58215	折舊、折耗及攤銷	4,215,556	4,215,556	-	4,380,326	4,380,326	-	164,770	3.91
2,314,532	582152	機械及設備折舊	1,752,397	1,752,397	-	2,020,383	2,020,383	-	267,986	15.29

# 臺北大眾捷運股份有限公司

## 管理費用明細表

中華民國104年度

單位：新臺幣元

上 年 度 決算審定數	科 目		本 年 度 預 算 數			本 年 度 決 算 數			比較增減( - )	
	編號	名 稱	合計	固定	變動	合計	固定	變動	金額	%
2,314,532	5821521	機械及設備折舊	1,752,397	1,752,397	-	2,020,383	2,020,383	-	267,986	15.29
614,590	582153	交通及運輸設備折舊	534,986	534,986	-	562,447	562,447	-	27,461	5.13
614,590	5821531	交通及運輸設備折舊	534,986	534,986	-	562,447	562,447	-	27,461	5.13
728,871	582154	什項設備折舊	670,358	670,358	-	598,838	598,838	-	-71,520	-10.67
728,871	5821541	什項設備折舊	670,358	670,358	-	598,838	598,838	-	-71,520	-10.67
1,382,343	582155	租賃資產及租賃權益改良折舊	1,257,815	1,257,815	-	1,198,658	1,198,658	-	-59,157	-4.70
1,382,343	5821552	租賃權益改良折舊	1,257,815	1,257,815	-	1,198,658	1,198,658	-	-59,157	-4.70
275,972	58216	稅捐與規費	269,020	269,020	-	261,380	261,380	-	-7,640	-2.84
126,878	582165	消費與行為稅	123,400	123,400	-	119,290	119,290	-	-4,110	-3.33
126,878	5821659	使用牌照稅	123,400	123,400	-	119,290	119,290	-	-4,110	-3.33
149,094	582168	規費	145,620	145,620	-	142,090	142,090	-	-3,530	-2.42
63,200	5821681	行政規費	72,000	72,000	-	68,000	68,000	-	-4,000	-5.56
7,000	5821682	事業規費	-	-	-	-	-	-	-	--
70,594	5821683	汽車燃料使用費	67,620	67,620	-	66,240	66,240	-	-1,380	-2.04
8,300	5821689	其他	6,000	6,000	-	7,850	7,850	-	1,850	30.83
1,005,133	58217	會費、捐助與分攤	1,181,000	1,181,000	-	886,044	886,044	-	-294,956	-24.98
1,005,133	582171	會費	1,181,000	1,181,000	-	886,044	886,044	-	-294,956	-24.98
760,038	5821711	國際組織會費	909,000	909,000	-	635,854	635,854	-	-273,146	-30.05
218,095	5821712	學術團體會費	245,000	245,000	-	238,190	238,190	-	-6,810	-2.78
27,000	5821713	職業團體會費	27,000	27,000	-	12,000	12,000	-	-15,000	-55.56
2,120	58218	損失與賠償給付	-	-	-	-	-	-	-	--
2,120	582182	賠償給付	-	-	-	-	-	-	-	--
2,120	5821821	一般賠償	-	-	-	-	-	-	-	--

# 臺北大眾捷運股份有限公司

## 研究發展費用明細表

中華民國104年度

單位：新臺幣元

上 年 度 決算審定數	科 目		本 年 度 預 算 數			本 年 度 決 算 數			比較增減( - )	
	編號	名 稱	合計	固定	變動	合計	固定	變動	金額	%
47,818,799		<b>研究發展費用合計</b>	<b>47,357,374</b>	<b>43,803,426</b>	<b>3,553,948</b>	<b>46,066,685</b>	<b>41,148,653</b>	<b>4,918,032</b>	<b>-1,290,689</b>	<b>-2.73</b>
47,818,799	5831	<b>研究發展費用</b>	<b>47,357,374</b>	<b>43,803,426</b>	<b>3,553,948</b>	<b>46,066,685</b>	<b>41,148,653</b>	<b>4,918,032</b>	<b>-1,290,689</b>	<b>-2.73</b>
36,468,970	58311	用人費用	35,623,136	32,674,628	2,948,508	35,927,344	31,021,825	4,905,519	304,208	0.85
22,031,035	583111	正式員額薪資	23,221,080	23,221,080	-	21,686,946	21,686,946	-	-1,534,134	-6.61
13,415,155	5831113	職員薪金	16,293,600	16,293,600	-	12,876,854	12,876,854	-	-3,416,746	-20.97
8,615,880	5831114	工員工資	6,927,480	6,927,480	-	8,810,092	8,810,092	-	1,882,612	27.18
308,703	583112	臨時人員薪資	-	-	-	-	-	-	-	--
308,703	5831123	臨時工員工資	-	-	-	-	-	-	-	--
491,924	583113	超時工作報酬	917,720	291,320	626,400	581,504	291,320	290,184	-336,216	-36.64
491,924	5831131	加班誤餐費	917,720	291,320	626,400	581,504	291,320	290,184	-336,216	-36.64
7,593,317	583115	獎金	6,192,288	3,870,180	2,322,108	8,472,378	3,857,043	4,615,335	2,280,090	36.82
3,961,670	5831151	績效獎金	2,322,108	-	2,322,108	4,615,335	-	4,615,335	2,293,227	98.76
1,797,552	5831152	考核獎金	1,935,090	1,935,090	-	1,939,034	1,939,034	-	3,944	0.20
1,834,095	5831159	其他獎金	1,935,090	1,935,090	-	1,918,009	1,918,009	-	-17,081	-0.88
2,235,867	583116	退休及卹償金	1,698,480	1,698,480	-	1,934,274	1,934,274	-	235,794	13.88
1,275,459	5831161	職員退休及離職金	1,188,912	1,188,912	-	1,065,992	1,065,992	-	-122,920	-10.34
960,408	5831162	工員退休及離職金	509,568	509,568	-	868,282	868,282	-	358,714	70.40
3,808,124	583118	福利費	3,593,568	3,593,568	-	3,252,242	3,252,242	-	-341,326	-9.50
2,595,374	5831181	分擔員工保險費	2,522,568	2,522,568	-	2,290,529	2,290,529	-	-232,039	-9.20
-	5831183	傷病醫藥費	11,900	11,900	-	11,333	11,333	-	-567	-4.76
-	5831186	體育活動費	11,900	11,900	-	-	-	-	-11,900	--
1,212,750	5831189	其他福利費	1,047,200	1,047,200	-	950,380	950,380	-	-96,820	-9.25
3,151,139	58312	服務費用	3,741,893	3,136,453	605,440	3,051,875	3,039,362	12,513	-690,018	-18.44
23,022	583122	郵電費	45,368	45,368	-	17,947	17,947	-	-27,421	-60.44
-	5831221	郵費	920	920	-	109	109	-	-811	-88.15
23,022	5831222	電話費	44,448	44,448	-	17,838	17,838	-	-26,610	-59.87
23,527	583123	旅運費	9,440	-	9,440	12,513	-	12,513	3,073	32.55
17,890	5831231	臺澎金馬地區旅費	6,200	-	6,200	7,200	-	7,200	1,000	16.13
5,637	5831239	其他	3,240	-	3,240	5,313	-	5,313	2,073	63.98

# 臺北大眾捷運股份有限公司

## 研究發展費用明細表

中華民國104年度

單位：新臺幣元

上 年 度 決算審定數	科 目		本 年 度 預 算 數			本 年 度 決 算 數			比較增減( - )	
	編號	名 稱	合計	固定	變動	合計	固定	變動	金額	%
663,942	583124	印刷裝訂與廣告費	688,640	688,640	-	655,624	655,624	-	-33,016	-4.79
663,942	5831241	印刷及裝訂費	688,640	688,640	-	655,624	655,624	-	-33,016	-4.79
272,560	583125	修理保養與保固費	317,830	317,830	-	790,090	790,090	-	472,260	148.59
259,230	5831255	機械及設備修護費	266,400	266,400	-	777,840	777,840	-	511,440	191.98
13,330	5831256	交通及運輸設備修護費	49,000	49,000	-	12,250	12,250	-	-36,750	-75.00
-	5831257	什項設備修護費	2,430	2,430	-	-	-	-	-2,430	--
4,034	583126	保險費	6,615	6,615	-	5,208	5,208	-	-1,407	-21.27
1,739	5831263	機械及設備保險費	3,700	3,700	-	2,609	2,609	-	-1,091	-29.49
2,295	5831264	交通及運輸設備保險費	2,915	2,915	-	2,599	2,599	-	-316	-10.84
2,164,054	583128	專業服務費	2,674,000	2,078,000	596,000	1,570,493	1,570,493	-	-1,103,507	-41.27
2,102,500	5831283	工程及管理諮詢服務費	2,596,000	2,000,000	596,000	1,482,800	1,482,800	-	-1,113,200	-42.88
61,554	5831286	委託檢驗試驗費	78,000	78,000	-	87,693	87,693	-	9,693	12.43
3,601,468	58313	材料及用品費	4,226,731	4,226,731	-	3,326,894	3,326,894	-	-899,837	-21.29
1,924,207	583131	使用材料費	2,181,031	2,181,031	-	1,972,046	1,972,046	-	-208,985	-9.58
1,887,720	5831312	物料	2,120,100	2,120,100	-	1,943,664	1,943,664	-	-176,436	-8.32
30,556	5831314	油脂	51,931	51,931	-	20,138	20,138	-	-31,793	-61.22
5,931	5831316	設備零件	9,000	9,000	-	8,244	8,244	-	-756	-8.40
1,677,261	583132	用品消耗	2,045,700	2,045,700	-	1,354,848	1,354,848	-	-690,852	-33.77
18,115	5831321	辦公(事務)用品	129,000	129,000	-	25,732	25,732	-	-103,268	-80.05
12,818	5831322	報章什誌	20,000	20,000	-	570	570	-	-19,430	-97.15
70,420	5831325	服裝	-	-	-	-	-	-	-	--
1,575,908	5831329	其他	1,896,700	1,896,700	-	1,328,546	1,328,546	-	-568,154	-29.95
4,556,205	58315	折舊、折耗及攤銷	3,687,454	3,687,454	-	3,704,412	3,704,412	-	16,958	0.46
4,221,523	583152	機械及設備折舊	3,476,057	3,476,057	-	3,496,776	3,496,776	-	20,719	0.60
4,221,523	5831521	機械及設備折舊	3,476,057	3,476,057	-	3,496,776	3,496,776	-	20,719	0.60
214,422	583153	交通及運輸設備折舊	107,279	107,279	-	104,747	104,747	-	-2,532	-2.36
214,422	5831531	交通及運輸設備折舊	107,279	107,279	-	104,747	104,747	-	-2,532	-2.36
59,384	583154	什項設備折舊	43,242	43,242	-	42,013	42,013	-	-1,229	-2.84
59,384	5831541	什項設備折舊	43,242	43,242	-	42,013	42,013	-	-1,229	-2.84

# 臺北大眾捷運股份有限公司

## 研究發展費用明細表

中華民國104年度

單位：新臺幣元

上 年 度 決算審定數	科 目		本 年 度 預 算 數			本 年 度 決 算 數			比較增減( - )	
	編號	名 稱	合計	固定	變動	合計	固定	變動	金額	%
60,876	583155	租賃資產及租賃權益改良折舊	60,876	60,876	-	60,876	60,876	-	0	0.00
60,876	5831552	租賃權益改良折舊	60,876	60,876	-	60,876	60,876	-	0	0.00
18,160	58316	稅捐與規費	38,160	38,160	-	18,160	18,160	-	-20,000	-52.41
11,230	583165	消費與行為稅	11,230	11,230	-	11,230	11,230	-	0	0.00
11,230	5831659	使用牌照稅	11,230	11,230	-	11,230	11,230	-	0	0.00
6,930	583168	規費	26,930	26,930	-	6,930	6,930	-	-20,000	-74.27
-	5831681	行政規費	20,000	20,000	-	-	-	-	-20,000	--
6,180	5831683	汽車燃料使用費	6,180	6,180	-	6,180	6,180	-	0	0.00
750	5831689	其他	750	750	-	750	750	-	0	0.00
22,857	58317	會費、捐助與分攤	40,000	40,000	-	38,000	38,000	-	-2,000	-5.00
22,857	583171	會費	40,000	40,000	-	38,000	38,000	-	-2,000	-5.00
22,857	5831712	學術團體會費	40,000	40,000	-	38,000	38,000	-	-2,000	-5.00

# 臺北大眾捷運股份有限公司

## 員工訓練費用明細表

中華民國104年度

單位：新臺幣元

上年度 決算審定數	科目		本年度預算數			本年度決算數			比較增減(-)	
	編號	名稱	合計	固定	變動	合計	固定	變動	金額	%
66,224,011		<b>員工訓練費用合計</b>	<b>76,360,602</b>	<b>65,851,724</b>	<b>10,508,878</b>	<b>67,747,048</b>	<b>57,724,319</b>	<b>10,022,729</b>	<b>-8,613,554</b>	<b>-11.28</b>
66,224,011	5832	<b>員工訓練費用</b>	<b>76,360,602</b>	<b>65,851,724</b>	<b>10,508,878</b>	<b>67,747,048</b>	<b>57,724,319</b>	<b>10,022,729</b>	<b>-8,613,554</b>	<b>-11.28</b>
40,992,842	58321	用人費用	49,203,326	38,702,198	10,501,128	43,498,678	33,510,167	9,988,511	-5,704,648	-11.59
18,899,837	583211	正式員額薪資	23,131,020	23,131,020	-	19,634,427	19,634,427	-	-3,496,593	-15.12
14,210,419	5832113	職員薪金	17,757,480	17,757,480	-	14,557,486	14,557,486	-	-3,199,994	-18.02
4,689,418	5832114	工員工資	5,373,540	5,373,540	-	5,076,941	5,076,941	-	-296,599	-5.52
4,726,315	583212	臨時人員薪資	5,821,144	-	5,821,144	5,103,262	-	5,103,262	-717,882	-12.33
4,726,315	5832123	臨時工員工資	5,821,144	-	5,821,144	5,103,262	-	5,103,262	-717,882	-12.33
846,195	583213	超時工作報酬	1,288,970	492,000	796,970	713,160	492,000	221,160	-575,810	-44.67
691,465	5832131	加班誤餐費	1,110,120	492,000	618,120	546,480	492,000	54,480	-563,640	-50.77
154,730	5832132	值班誤餐費	178,850	-	178,850	166,680	-	166,680	-12,170	-6.80
6,479,766	583215	獎金	6,168,272	3,855,170	2,313,102	7,908,204	3,668,311	4,239,893	1,739,932	28.21
3,328,923	5832151	績效獎金	2,313,102	-	2,313,102	4,239,893	-	4,239,893	1,926,791	83.30
1,637,770	5832152	考核獎金	1,927,585	1,927,585	-	1,902,863	1,902,863	-	-24,722	-1.28
1,513,073	5832159	其他獎金	1,927,585	1,927,585	-	1,765,448	1,765,448	-	-162,137	-8.41
1,944,920	583216	退休及卹償金	2,193,156	1,692,036	501,120	1,841,590	1,589,384	252,206	-351,566	-16.03
1,317,088	5832161	職員退休及離職金	1,294,212	1,294,212	-	1,191,560	1,191,560	-	-102,652	-7.93
627,832	5832162	工員退休及離職金	898,944	397,824	501,120	650,030	397,824	252,206	-248,914	-27.69
8,095,809	583218	福利費	10,600,764	9,531,972	1,068,792	8,298,035	8,126,045	171,990	-2,302,729	-21.72
2,622,585	5832181	分擔員工保險費	3,523,164	2,495,172	1,027,992	2,667,162	2,495,172	171,990	-856,002	-24.30
4,505,340	5832183	傷病醫藥費	6,018,500	6,018,500	-	4,823,197	4,823,197	-	-1,195,303	-19.86
-	5832186	體育活動費	11,900	11,900	-	11,676	11,676	-	-224	-1.88
967,884	5832189	其他福利費	1,047,200	1,006,400	40,800	796,000	796,000	-	-251,200	-23.99
16,092,698	58322	服務費用	17,995,162	17,987,412	7,750	15,814,481	15,810,263	4,218	-2,180,681	-12.12
759,474	583221	水電費	1,022,600	1,022,600	-	567,558	567,558	-	-455,042	-44.50
108,165	5832212	工作場所電費	190,000	190,000	-	120,556	120,556	-	-69,444	-36.55
7,650	5832214	工作場所水費	7,000	7,000	-	7,708	7,708	-	708	10.11
643,659	5832217	煤氣費	825,600	825,600	-	439,294	439,294	-	-386,306	-46.79
112,573	583222	郵電費	113,972	113,972	-	101,143	101,143	-	-12,829	-11.26

# 臺北大眾捷運股份有限公司

## 員工訓練費用明細表

中華民國104年度

單位：新臺幣元

上年度 決算審定數	科 目		本 年 度 預 算 數			本 年 度 決 算 數			比較增減( - )	
	編號	名 稱	合計	固定	變動	合計	固定	變動	金額	%
43,009	5832221	郵費	5,000	5,000	-	34,215	34,215	-	29,215	584.30
69,564	5832222	電話費	108,972	108,972	-	66,928	66,928	-	-42,044	-38.58
202,847	5832223	旅運費	473,960	466,210	7,750	129,156	124,938	4,218	-344,804	-72.75
3,504	5832231	臺澎金馬地區旅 費	7,750	-	7,750	4,218	-	4,218	-3,532	-45.57
178,543	5832232	國外旅費	259,210	259,210	-	-	-	-	-259,210	--
20,800	5832239	其他	30,000	30,000	-	9,900	9,900	-	-20,100	-67.00
-	583223A	大陸地區旅費	177,000	177,000	-	115,038	115,038	-	-61,962	-35.01
971,936	583224	印刷裝訂與廣告費	991,330	991,330	-	806,061	806,061	-	-185,269	-18.69
849,404	5832241	印刷及裝訂費	771,330	771,330	-	742,063	742,063	-	-29,267	-3.79
122,532	5832246	業務宣導費	220,000	220,000	-	63,998	63,998	-	-156,002	-70.91
1,304,321	583225	修理保養與保固費	1,952,680	1,952,680	-	1,828,255	1,828,255	-	-124,425	-6.37
273,654	5832252	一般房屋修護費	793,180	793,180	-	980,095	980,095	-	186,915	23.57
355,225	5832255	機械及設備修護 費	439,500	439,500	-	317,107	317,107	-	-122,393	-27.85
675,442	5832257	什項設備修護費	720,000	720,000	-	531,053	531,053	-	-188,947	-26.24
252,158	583226	保險費	263,200	263,200	-	262,257	262,257	-	-943	-0.36
1,443	5832263	機械及設備保險 費	3,200	3,200	-	2,257	2,257	-	-943	-29.47
250,715	5832268	責任保險費	260,000	260,000	-	260,000	260,000	-	0	0.00
1,642,302	583227	棧儲、包裝、代理及 加工費	2,010,800	2,010,800	-	1,919,373	1,919,373	-	-91,427	-4.55
1,642,302	5832279	外包費	2,010,800	2,010,800	-	1,919,373	1,919,373	-	-91,427	-4.55
10,847,087	583228	專業服務費	11,166,620	11,166,620	-	10,200,678	10,200,678	-	-965,942	-8.65
6,618,521	5832284	講課鐘點及稿費	5,976,600	5,976,600	-	6,622,500	6,622,500	-	645,900	10.81
3,411,188	5832287	委託考選訓練費	4,362,200	4,362,200	-	2,728,745	2,728,745	-	-1,633,455	-37.45
817,378	5832289	保警及保全費用	827,820	827,820	-	849,433	849,433	-	21,613	2.61
2,802,669	58323	材料及用品費	3,355,070	3,355,070	-	2,494,629	2,494,629	-	-860,441	-25.65
12,756	583231	使用材料費	245,000	245,000	-	264,956	264,956	-	19,956	8.15
12,756	5832316	設備零件	245,000	245,000	-	264,956	264,956	-	19,956	8.15
2,789,913	583232	用品消耗	3,110,070	3,110,070	-	2,229,673	2,229,673	-	-880,397	-28.31
183,660	5832321	辦公(事務)用品	133,380	133,380	-	163,081	163,081	-	29,701	22.27
299,393	5832322	報章什誌	400,000	400,000	-	64,903	64,903	-	-335,097	-83.77

# 臺北大眾捷運股份有限公司

## 員工訓練費用明細表

中華民國104年度

單位：新臺幣元

上 年 度 決算審定數	科 目		本 年 度 預 算 數			本 年 度 決 算 數			比較增減 ( - )	
	編號	名 稱	合計	固定	變動	合計	固定	變動	金額	%
212,181	5832324	化學藥劑與實驗用品	250,000	250,000	-	197,110	197,110	-	-52,890	-21.16
41,225	5832325	服裝	73,850	73,850	-	47,356	47,356	-	-26,494	-35.88
2,053,454	5832329	其他	2,252,840	2,252,840	-	1,757,223	1,757,223	-	-495,617	-22.00
47,142	58324	租金與利息	78,000	78,000	-	55,715	55,715	-	-22,285	-28.57
47,142	583245	什項設備租金	78,000	78,000	-	55,715	55,715	-	-22,285	-28.57
47,142	5832451	什項設備租金	78,000	78,000	-	55,715	55,715	-	-22,285	-28.57
6,238,660	58325	折舊、折耗及攤銷	5,709,044	5,709,044	-	5,833,545	5,833,545	-	124,501	2.18
1,077,036	583251	房屋折舊	1,077,036	1,077,036	-	1,077,036	1,077,036	-	0	0.00
1,077,036	5832511	一般房屋折舊	1,077,036	1,077,036	-	1,077,036	1,077,036	-	0	0.00
996,777	583252	機械及設備折舊	693,375	693,375	-	814,173	814,173	-	120,798	17.42
996,777	5832521	機械及設備折舊	693,375	693,375	-	814,173	814,173	-	120,798	17.42
201,604	583253	交通及運輸設備折舊	152,102	152,102	-	144,319	144,319	-	-7,783	-5.12
201,604	5832531	交通及運輸設備折舊	152,102	152,102	-	144,319	144,319	-	-7,783	-5.12
924,291	583254	什項設備折舊	730,261	730,261	-	731,885	731,885	-	1,624	0.22
924,291	5832541	什項設備折舊	730,261	730,261	-	731,885	731,885	-	1,624	0.22
3,038,952	583255	租賃資產及租賃權益改良折舊	3,056,270	3,056,270	-	3,066,132	3,066,132	-	9,862	0.32
3,038,952	5832552	租賃權益改良折舊	3,056,270	3,056,270	-	3,066,132	3,066,132	-	9,862	0.32
20,000	58327	會費、捐助與分攤	20,000	20,000	-	20,000	20,000	-	0	0.00
20,000	583271	會費	20,000	20,000	-	20,000	20,000	-	0	0.00
20,000	5832712	學術團體會費	20,000	20,000	-	20,000	20,000	-	0	0.00
30,000	58328	損失與賠償給付	-	-	-	30,000	-	30,000	30,000	--
30,000	583282	賠償給付	-	-	-	30,000	-	30,000	30,000	--
30,000	5832821	一般賠償	-	-	-	30,000	-	30,000	30,000	--



# 臺北大眾捷運股份有限公司

## 營業外費用明細表

中華民國104年度

單位：新臺幣元

上 年 度 決算審定數	科 目		本 年 度 預 算 數			本 年 度 決 算 數			比較增減( - )	
	編號	名 稱	合計	固定	變動	合計	固定	變動	金額	%
20,163,465		<b>營業外費用合計</b>	<b>7,469,400</b>	-	<b>7,469,400</b>	<b>14,063,945</b>	-	<b>14,063,945</b>	<b>6,594,545</b>	<b>88.29</b>
20,163,465	59	<b>營業外費用</b>	<b>7,469,400</b>	-	<b>7,469,400</b>	<b>14,063,945</b>	-	<b>14,063,945</b>	<b>6,594,545</b>	<b>88.29</b>
622,700	590	財務費用	1,620,000	-	1,620,000	166,413	-	166,413	-1,453,587	-89.73
116,048	5901	利息費用	120,000	-	120,000	166,413	-	166,413	46,413	38.68
116,048	59014	租金與利息	120,000	-	120,000	166,413	-	166,413	46,413	38.68
116,048	590146	利息	120,000	-	120,000	166,413	-	166,413	46,413	38.68
116,048	5901469	其他利息	120,000	-	120,000	166,413	-	166,413	46,413	38.68
506,652	5902	兌換損失	1,000,000	-	1,000,000	-	-	-	-1,000,000	--
506,652	59028	損失與賠償給付	1,000,000	-	1,000,000	-	-	-	-1,000,000	--
506,652	590281	各項損失	1,000,000	-	1,000,000	-	-	-	-1,000,000	--
506,652	5902818	兌換損失	1,000,000	-	1,000,000	-	-	-	-1,000,000	--
-	5905	投資損失	500,000	-	500,000	-	-	-	-500,000	--
-	59058	損失與賠償給付	500,000	-	500,000	-	-	-	-500,000	--
-	590581	各項損失	500,000	-	500,000	-	-	-	-500,000	--
-	5905819	投資損失	500,000	-	500,000	-	-	-	-500,000	--
19,540,765	591-592	其他營業外費用	5,849,400	-	5,849,400	13,897,532	-	13,897,532	8,048,132	137.59
1,097,869	5913	資產報廢損失	1,008,300	-	1,008,300	1,451,525	-	1,451,525	443,225	43.96
1,097,869	59138	損失與賠償給付	1,008,300	-	1,008,300	1,451,525	-	1,451,525	443,225	43.96
1,097,869	591381	各項損失	1,008,300	-	1,008,300	1,451,525	-	1,451,525	443,225	43.96
1,097,869	5913816	資產損失	1,008,300	-	1,008,300	1,451,525	-	1,451,525	443,225	43.96
18,442,896	5929	什項費用	4,841,100	-	4,841,100	12,446,007	-	12,446,007	7,604,907	157.09
91,068	59298	損失與賠償給付	-	-	-	81,032	-	81,032	81,032	--
91,068	592981	各項損失	-	-	-	81,032	-	81,032	81,032	--
91,068	5929812	呆帳及保證 損失	-	-	-	81,032	-	81,032	81,032	--
18,351,828	59299	其他	4,841,100	-	4,841,100	12,364,975	-	12,364,975	7,523,875	155.42
18,351,828	592992	其他費用	4,841,100	-	4,841,100	12,364,975	-	12,364,975	7,523,875	155.42
18,351,828	5929929	其他	4,841,100	-	4,841,100	12,364,975	-	12,364,975	7,523,875	155.42

# 臺北大眾捷運股份有限公司

## 固定資產建設改良擴充明細表

中華民國104年度

單位：新臺幣元

項 目		可 用 預 算 數						決算數	比較增減 (-)	本年度 保留數
編號	名 稱	合 計	以 前 年 度 保留數	本 年 度 法 定 預算數	奉 准 先 行 辦 理 俟 以 後 年 度 補 辦 預 算 數	配 合 總 預 算 追 加 預 算 辦 理 之 固 定 資 產	調 整 數			
	<b>合計</b>	<b>128,912,017</b>	<b>28,400,547</b>	<b>93,662,800</b>	<b>6,848,670</b>			<b>80,569,026</b>	<b>-48,342,991</b>	<b>18,107,005</b>
	房屋及建築	9,700,000	700,000	9,000,000	-			-	-9,700,000	4,322,331
	機械及設備	82,830,487	23,964,227	58,685,700	1,006,110		-825,550	55,571,504	-27,258,983	6,954,157
	交通及運輸設備	6,153,594	725,644	3,435,000	270,060		1,722,890	4,974,029	-1,179,565	15,495
	什項設備	6,504,736	2,527,676	2,977,100	52,500		947,460	5,336,651	-1,168,085	11,681
	租賃權益改良	23,723,200	483,000	19,565,000	5,520,000		-1,844,800	8,738,661	-14,984,539	6,803,341
	未完工程	-	-	-	-		-	5,357,524	5,357,524	-
	訂購機件	-	-	-	-		-	590,657	590,657	-
951	<b>專案計畫小計</b>	<b>11,928,465</b>	<b>1,710,465</b>	<b>10,218,000</b>				<b>9,553,553</b>	<b>-2,374,912</b>	<b>1,696,020</b>
9511	繼續性計畫	8,160,465	1,710,465	6,450,000	-			7,590,712	-569,753	-
	電子多媒體顯示系統擴充(103-104年度)	8,160,465	1,710,465	6,450,000	-			7,590,712	-569,753	-
	機械及設備	8,160,465	1,710,465	6,450,000	-			7,590,712	-569,753	-
9512	新興計畫	3,768,000	-	3,768,000	-			1,962,841	-1,805,159	1,696,020
	文湖線中山國中站至動物園站帽樑墩柱及箱型樑油漆塗裝工程(104-106年度)	3,768,000	-	3,768,000	-			1,962,841	-1,805,159	1,696,020
	租賃權益改良	3,768,000	-	3,768,000	-			-	-3,768,000	1,696,020
	未完工程	-	-	-	-			1,962,841	1,962,841	-
952	<b>一般建築及設備計畫小計</b>	<b>116,983,552</b>	<b>26,690,082</b>	<b>83,444,800</b>	<b>6,848,670</b>			<b>71,015,473</b>	<b>-45,968,079</b>	<b>16,410,985</b>
9522	一次性項目	116,983,552	26,690,082	83,444,800	6,848,670			71,015,473	-45,968,079	16,410,985
	房屋及建築	9,700,000	700,000	9,000,000	-			-	-9,700,000	4,322,331
	機械及設備	74,670,022	22,253,762	52,235,700	1,006,110		-825,550	47,980,792	-26,689,230	6,954,157
	交通及運輸設備	6,153,594	725,644	3,435,000	270,060		1,722,890	4,974,029	-1,179,565	15,495
	什項設備	6,504,736	2,527,676	2,977,100	52,500		947,460	5,336,651	-1,168,085	11,681
	租賃權益改良	19,955,200	483,000	15,797,000	5,520,000		-1,844,800	8,738,661	-11,216,539	5,107,321
	未完工程	-	-	-	-			3,394,683	3,394,683	-
	訂購機件	-	-	-	-			590,657	590,657	-

註：1.本年度保留數18,107,005元包含以前年度保留數636,100元。

2.補辦預算，核准文號104年6月16日府授主事預字第10430760700號，科目機械及設備，金額1,006,110元；交通及運輸設備，金額270,060元；什項設備，金額52,500元；租賃權益改良，金額5,520,000元。

3.工程管理費，預算478,000元，決算244,260元。

本 頁 空 白

# 臺北大眾捷運

## 資本支出計畫預算

中華民國

資本支出計畫		全部計畫			可用預算數			
					本年度			
編號	名稱	金額	目標能量	進度起訖 年 月	合計	佔全部 計畫%	以前年度 保留數	法定預算數
	<b>合計</b>	<b>50,277,900</b>			<b>128,912,017</b>	<b>256.40</b>	<b>28,400,547</b>	<b>93,662,800</b>
951	<b>專案計畫</b>	<b>50,277,900</b>			<b>11,928,465</b>	<b>23.73</b>	<b>1,710,465</b>	<b>10,218,000</b>
9511	繼續性計畫	14,479,900			8,160,465	56.36	1,710,465	6,450,000
	電子多媒體顯示系統 擴充(103-104年度)	14,479,900	提升營運效能	103.1至 104.12	8,160,465	56.36	1,710,465	6,450,000
9512	新興計畫	35,798,000			3,768,000	10.53	-	3,768,000
	文湖線中山國中站至 動物園站帽樑墩柱及 箱型樑油漆塗裝工程 (104-106年度)	35,798,000	提升營運效能	104.1至 106.12	3,768,000	10.53	-	3,768,000
952	<b>一般建築及設備計畫</b>				<b>116,983,552</b>	<b>--</b>	<b>26,690,082</b>	<b>83,444,800</b>
9522	一次性項目				116,983,552	--	26,690,082	83,444,800
	房屋及建築				9,700,000	--	700,000	9,000,000
	機械及設備				74,670,022	--	22,253,762	52,235,700
	交通及運輸設備				6,153,594	--	725,644	3,435,000
	什項設備				6,504,736	--	2,527,676	2,977,100
	租賃權益改良				19,955,200	--	483,000	15,797,000
	未完工程				-	--	-	-
	訂購機件				-	--	-	-

# 股份有限公司

## 與實際進度比較表

104年度

單位：新臺幣元

可 用 預 算 數				決 算 數				未達成或超過 預算之原因	
本 年 度			截至本年度累計數		本 年 度		截至本年度累計數		
奉准先行辦理 俟以後年度補 辦預算數	配合總預算追 加預算辦理之 固定資產	調 整 數	金 額	佔全 部計 畫%	金 額	佔預算 數%	金 額		佔預算 數%
6,848,670	-	-	131,771,552	262.09	80,569,026	62.50	81,731,064	62.02	
-	-	-	14,788,000	29.41	9,553,553	80.09	10,715,591	72.46	
-	-	-	11,020,000	76.11	7,590,712	93.02	8,752,750	79.43	
-	-	-	11,020,000	76.11	7,590,712	93.02	8,752,750	79.43	節餘款569,753元。
-	-	-	3,768,000	10.53	1,962,841	52.09	1,962,841	52.09	
-	-	-	3,768,000	10.53	1,962,841	52.09	1,962,841	52.09	1.保留數1,696,020元。 2.節餘款109,139元。
6,848,670	-	-	116,983,552	--	71,015,473	60.71	71,015,473	60.71	
6,848,670	-	-	116,983,552	--	71,015,473	60.71	71,015,473	60.71	
-	-	-	9,700,000	--	-	-	-	-	1.保留數4,322,331元。 2.節餘款5,146,500元。
1,006,110	-	-825,550	74,670,022	--	47,980,792	64.26	47,980,792	64.26	1.保留數6,954,157元。 2.節餘款19,459,896元。 3.停辦174,000元。
270,060	-	1,722,890	6,153,594	--	4,974,029	80.83	4,974,029	80.83	1.保留數15,495元。 2.節餘款883,686元。
52,500	-	947,460	6,504,736	--	5,336,651	82.04	5,336,651	82.04	1.保留數11,681元。 2.節餘款514,808元。 3.停辦420,000元。 4.決標後單價低於1萬元 轉列費用12,500元。
5,520,000	-	-1,844,800	19,955,200	--	8,738,661	43.79	8,738,661	43.79	1.保留數5,107,321元。 2.節餘款2,945,704元。
-	-	-	-	--	3,394,683	--	3,394,683	--	
-	-	-	-	--	590,657	--	590,657	--	

臺北大眾捷運  
資本支出計畫預算  
中華民國

資本支出計畫		全 部 計 畫			可 用 預 算 數			
					本 年 度			
編號	名 稱	金 額	目標能量	進度起訖 年 月	合 計	佔全部 計畫%	以前年度 保留數	法定預算數
	<b>合計</b>	<b>11,400,000</b>			<b>8,429,100</b>	<b>73.94</b>	-	<b>8,429,100</b>
	運務管理系統(104-105 年度)	11,400,000	提升營運效能	104.1至 105.12	6,600,000	57.89	-	6,600,000
	電腦軟體				1,829,100	--	-	1,829,100

# 股份有限公司

## 與實際進度比較表

104年度

單位：新臺幣元

可 用 預 算 數				決 算 數				未達成或超過 預算之原因	
本 年 度			截至本年度累計數		本 年 度		截至本年度累計數		
奉准先行辦理 俟以後年度補 辦預算數	配合總預算追 加預算辦理之 固定資產	調 整 數	金 額	佔全 部計 畫%	金 額	佔預算 數%	金 額		佔預算 數%
-	-	-	8,429,100	73.94	3,291,946	39.05	3,291,946	39.05	1.保留數5,118,094元。 2.節餘款1,007,926元。  1.併決算2,234,410元 (1)健康資訊管理系統升 級暨更新服務併決算90,0 00元。 (2)人力資源管理系統併 決算1,523,810元。 (3)運輸規劃軟體(CUBE) 併決算577,100元。 (4)轉檔軟體併決算43,50 0元。 2.保留數738,776元。 3.節餘款506,768元。
-	-	-	6,600,000	57.89	473,980	7.18	473,980	7.18	
-	-	-	1,829,100	--	2,817,966	154.06	2,817,966	154.06	

## 臺北大眾捷運

## 固定資產

中華民國

項目	合計	土地改良物	房屋及建築
原值	10,878,430,997	-	36,484,418
減：以前年度已提折舊及減損數	4,761,030,258	-	14,206,788
上年度期末帳面價值	6,117,400,739	-	22,277,630
加：本年度新增資產價值	78,347,194	-	-
減：本年度減少資產價值	1,714,882	-	-
加減：調整數	11,632,748	-	-
減：本年度提列折舊數	546,927,832	-	1,176,900
本年度期末帳面價值	5,658,737,967	-	21,100,730
本年度提列折舊數	546,927,832	-	1,176,900
運輸費用	477,126,044	-	18,804
其他營業成本	28,619,621	-	81,060
行銷費用	-	-	-
業務費用	27,263,884	-	-
管理費用	4,380,326	-	-
研究發展費用	3,704,412	-	-
員工訓練費用	5,833,545	-	1,077,036
利息費用	-	-	-
災害損失	-	-	-
什項費用	-	-	-

註：1.受贈資產：機械及設備3,726,349元。

2.資產價值減少：皆為已達年限資產報廢損失，其中(1)機械及設備成本33,019,273元，已提折舊31,784,535元，淨額1,234,738元。(2)交通及運輸設備成本9,405,531元，已提折舊9,058,394元，淨額347,137元。(3)什項設備成本12,788,072元，已提折舊12,655,065元，淨額133,007元。淨額合計1,714,882元。



# 股份有限公司

## 折舊明細表

104年度

單位：新臺幣元

機械及設備	交通及運輸設備	什項設備	租賃資產	租賃權益改良
1,363,559,113	6,707,754,216	262,747,345	-	2,507,885,905
1,000,257,658	1,790,837,563	197,674,296	-	1,758,053,953
363,301,455	4,916,916,653	65,073,049	-	749,831,952
59,297,853	4,974,029	5,336,651	-	8,738,661
1,234,738	347,137	133,007	-	-
8,715,960	2,836,498	80,290	-	-
104,251,349	278,559,583	20,589,455	-	142,350,545
325,829,181	4,645,820,460	49,767,528	-	616,220,068
104,251,349	278,559,583	20,589,455	-	142,350,545
56,299,626	274,587,553	14,286,039	-	131,934,022
17,080,763	2,965,966	4,181,098	-	4,310,734
-	-	-	-	-
24,539,628	194,551	749,582	-	1,780,123
2,020,383	562,447	598,838	-	1,198,658
3,496,776	104,747	42,013	-	60,876
814,173	144,319	731,885	-	3,066,132
-	-	-	-	-
-	-	-	-	-
-	-	-	-	-

3.調整數：以前年度購建中固定資產完工轉正財產科目，其中

(1)訂購機件轉機械及設備8,715,960元。(2)訂購機件轉交通及運輸設備2,836,498元。(3)訂購機件轉什項設備80,290元。  
合計11,632,748元。



科 目		報廢損失 預算數	決		
			帳 面 價		
編號	名 稱		成本或重估價值 (1)	已提折舊額 (2)	減損調整數 (3)
	合計	1,008,300	55,212,876	53,497,994	-
	固定資產	1,008,300	55,212,876	53,497,994	-
946030	機械及設備	786,083	33,019,273	31,784,535	-
946040	交通及運輸設備	157,942	9,405,531	9,058,394	-
946050	什項設備	64,275	12,788,072	12,655,065	-

# 股份有限公司

## 明細表

104年度

單位：新臺幣元

算		數			比較增減(-)	
值	殘餘價值 (5)	未實現重估 增值減少數 (6)	報廢損失 (7)=(4)-(5)-(6)	金 額	%	
淨 額 (4)=(1)-(2)-(3)						
1,714,882	263,357	-	1,451,525	443,225	43.96	
1,714,882	263,357	-	1,451,525	443,225	43.96	
1,234,738	210,097	-	1,024,641	238,558	30.35	
347,137	2,029	-	345,108	187,166	118.50	
133,007	51,231	-	81,776	17,501	27.23	

臺北大眾捷運  
資金轉投資及  
中華民國

轉 投 資 事 業				投 資 金 額				
名 稱	年終實收 資本總額	發行股數	稅前盈餘 (虧損)	以前年度 投 資 額	本年度投資或收回(-)額			截至本年度 投資淨額
					預算數	決算數	比較增減	
合計	996,000,000	99,600,000	201,755,763	276,000,000	-	-	-	276,000,000
悠遊卡投資控股股份有 限公司	946,000,000	94,600,000	199,196,474	266,000,000	-	-	-	266,000,000
捷邦管理顧問股份有 限公司	50,000,000	5,000,000	2,559,289	10,000,000	-	-	-	10,000,000

註: 1.悠遊卡投資控股股份有限公司103年度盈餘分派採發放現金股利每股配發0.8元，本公司獲配19,351,777元之現金股利及發放股票股利每股配發0.75元及1,814,229股之股票股利。

2.捷邦管理顧問股份有限公司103年度盈餘分派採發放現金股利每股配發0.45元，本公司獲配450,000元之現金股利。

# 股份有限公司

## 其盈虧明細表

104年度

單位：新臺幣元

持 股 比 例		現 金 股 利 或 採 權 益 法 認 列 之 投 資 損 益							
年終持有 股數	占發行 股額%	本 年 度						上 年 度 決 算 數	
		預 算 數		決 算 數			比較增減 ( - )	每 股	總 額
		每 股	總 額	每 股	總 額	報酬率%			
27,003,951	27.11		56,043,000		55,032,071	19.94	-1,010,929		42,171,048
26,003,951	27.49	2.13	55,490,000	2.10	54,605,266	20.53	-884,734	1.72	41,660,872
1,000,000	20.00	0.55	553,000	0.43	426,805	4.27	-126,195	0.51	510,176

臺北大眾捷運  
長期債務舉借  
中華民國

借(還)款項目	債權人	借款 年度	償還時間		期初餘額	本年度舉借金額	
			起	止		預算數	決算數
無					-	-	-
					-	-	-
					-	-	-

# 股份有限公司 與償還明細表

104年度

單位：新臺幣元

本年度償還金額		本年度調整數		期末餘額	說明
預算數	決算數	增加	減少		
-	-	-	-	-	本公司並無長期債務舉借項目，惟資產負債表長期債務係因認列應計退休金負債產生，其「上年度決算審定數」及「本年度決算數」分別為\$108,094,737、\$202,493,793。
-	-	-	-	-	
-	-	-	-	-	

臺北大眾捷運  
資本增減與  
中華民國

項 目		期初資本額決算數		本 年 度 增 減 數		
編號	名 稱	實收資本	預收資本	預 算 數		
				合 計	現 金	轉 帳
	合計	9,354,100,000	-	-	-	-
942010	中央政府資本	1,603,560,000	-	-	-	-
	交通部	1,603,560,000	-	-	-	-
942020	地方政府資本	7,716,731,610	-	-	-	-
	本府投資	6,898,247,860	-	-	-	-
	新北市政府資本	818,483,750	-	-	-	-
942030	轉投資事業機關資本	33,808,390	-	-	-	-
	臺北富邦銀行	133,630	-	-	-	-
	兆豐國際商業銀行	133,630	-	-	-	-
	合作金庫銀行	133,630	-	-	-	-
	唐榮公司	33,407,500	-	-	-	-



# 股份有限公司

## 股額明細表

104年度

單位：新臺幣元

本年度增減數				期末資本額決算數				
決算數			比較增減 ( - )	實收資本				預收資本
合計	現金	轉帳		股數	每股面額 (元)	金額	%	
-	-	-	-	935,410,000	10	9,354,100,000	100.00	-
-	-	-	-	160,356,000	10	1,603,560,000	17.14	-
-	-	-	-	160,356,000	10	1,603,560,000	17.14	-
-	-	-	-	771,673,161	10	7,716,731,610	82.50	-
-	-	-	-	689,824,786	10	6,898,247,860	73.75	-
-	-	-	-	81,848,375	10	818,483,750	8.75	-
-	-	-	-	3,380,839	10	33,808,390	0.36	-
-	-	-	-	13,363	10	133,630	0.00	-
-	-	-	-	13,363	10	133,630	0.00	-
-	-	-	-	13,363	10	133,630	0.00	-
-	-	-	-	3,340,750	10	33,407,500	0.36	-

本 頁 空 白

## 臺北大眾捷運股份有限公司

## 員工人數彙計表

中華民國104年度

單位：人

項 目		預 算 數	決 算 數	比較增減 ( - )	備 註
編 號	名 稱				
	合計	6,103	5,785	-318	
	營業總支出部分	6,103	5,785	-318	
	小計	6,103	5,785	-318	
	正式職員	2,296	2,134	-162	
	正式工員	3,807	3,651	-156	
9721	生產部分	5,040	4,716	-324	
97211	正式職員	1,592	1,462	-130	
97213	正式工員	3,448	3,254	-194	
9722	行銷及業務部分	410	384	-26	
97221	正式職員	231	212	-19	
97223	正式工員	179	172	-7	
9723	管理部分	303	277	-26	
97231	正式職員	252	227	-25	
97233	正式工員	51	50	-1	
9724	研究發展、員工訓練及其他部分	350	408	58	
97241	正式職員	221	233	12	註：決算數比預算數增加部分，係因考量技術養成，故進用基層人力所致，惟以公司整體進用員額並未超出預算。
97243	正式工員	129	175	46	

# 臺北大眾捷運

## 用人費用

中華民國

項 目		預 算 數									
編號	名 稱	合計	正式 員額 薪資	臨時 人員 薪資	超時 工作 報酬	津貼	獎金	退休及 卹償金	資遣費	福利費	提繳費
	合計	5,691,970,404	3,562,738,380	27,750,388	232,548,040	1,953,600	949,540,048	267,639,651	534,905	648,508,192	757,200
974	營業總支出部分	5,691,970,404	3,562,738,380	27,750,388	232,548,040	1,953,600	949,540,048	267,639,651	534,905	648,508,192	757,200
5401	運輸費用	4,423,865,526	2,790,029,160	5,661,810	193,951,850	-	744,007,776	205,763,208	-	484,451,722	-
	職員	2,116,803,410	1,417,595,580	-	68,591,010	-	378,025,488	81,273,816	-	171,317,516	-
	工員	2,307,062,116	1,372,433,580	5,661,810	125,360,840	-	365,982,288	124,489,392	-	313,134,206	-
5609	其他營業 成本	382,491,792	234,844,380	12,562,116	11,656,340	1,953,600	62,625,168	18,368,436	-	40,481,752	-
	職員	239,269,408	155,519,520	-	7,084,020	367,200	41,471,872	11,366,340	-	23,460,456	-
	工員	143,222,384	79,324,860	12,562,116	4,572,320	1,586,400	21,153,296	7,002,096	-	17,021,296	-
5801	行銷費用	-	-	-	-	-	-	-	-	-	-
	職員	-	-	-	-	-	-	-	-	-	-
	工員	-	-	-	-	-	-	-	-	-	-
5811	業務費用	403,688,718	262,514,040	465,500	8,833,430	-	70,003,744	19,274,592	-	42,597,412	-
	職員	261,748,774	172,394,460	-	5,733,950	-	45,971,856	12,576,456	-	25,072,052	-
	工員	141,939,944	90,119,580	465,500	3,099,480	-	24,031,888	6,698,136	-	17,525,360	-
5821	管理費用	397,097,906	228,998,700	3,239,818	15,899,730	-	60,542,800	20,341,779	534,905	66,782,974	757,200
	董(理) )監事 (國內) 顧問人 員	1,963,200	1,963,200	-	-	-	-	-	-	-	-
	職員	720,000	-	720,000	-	-	-	-	-	-	-
	工員	346,953,572	203,498,040	-	12,442,310	-	54,266,144	16,057,228	-	60,401,850	288,000
	工員	47,461,134	23,537,460	2,519,818	3,457,420	-	6,276,656	4,284,551	534,905	6,381,124	469,200
5831	研究發展 費用	35,623,136	23,221,080	-	917,720	-	6,192,288	1,698,480	-	3,593,568	-
	職員	24,920,752	16,293,600	-	702,160	-	4,344,960	1,188,912	-	2,391,120	-
	工員	10,702,384	6,927,480	-	215,560	-	1,847,328	509,568	-	1,202,448	-
5832	員工訓練 費用	49,203,326	23,131,020	5,821,144	1,288,970	-	6,168,272	2,193,156	-	10,600,764	-
	職員	27,245,096	17,757,480	-	921,840	-	4,735,328	1,294,212	-	2,536,236	-
	工員	21,958,230	5,373,540	5,821,144	367,130	-	1,432,944	898,944	-	8,064,528	-
5901	利息費用	-	-	-	-	-	-	-	-	-	-
	職員	-	-	-	-	-	-	-	-	-	-
	工員	-	-	-	-	-	-	-	-	-	-

## 股份有限公司

## 彙計表

104年度

單位：新臺幣元

合計	決			算			數		
	正式 員額 薪資	臨時 人員 薪資	超時 工作 報酬	津貼	獎金	退休及 卹償金	資遣費	福利費	提繳費
5,643,521,335	3,234,757,751	29,205,454	250,567,490	1,934,353	1,274,071,084	262,111,155	20,764	590,151,702	701,582
5,643,521,335	3,234,757,751	29,205,454	250,567,490	1,934,353	1,274,071,084	262,111,155	20,764	590,151,702	701,582
4,364,313,700	2,526,489,717	4,449,535	215,774,101	-	994,719,210	200,487,867	-	422,393,270	-
1,831,727,962	1,015,664,087	-	76,308,442	-	505,410,329	84,973,428	-	149,371,676	-
2,532,585,738	1,510,825,630	4,449,535	139,465,659	-	489,308,881	115,514,439	-	273,021,594	-
390,613,015	219,814,490	16,852,484	11,278,500	1,934,353	86,728,262	18,444,353	-	35,560,573	-
238,484,565	141,688,202	-	6,854,392	363,582	57,433,513	11,536,399	-	20,608,477	-
152,128,450	78,126,288	16,852,484	4,424,108	1,570,771	29,294,749	6,907,954	-	14,952,096	-
-	-	-	-	-	-	-	-	-	-
-	-	-	-	-	-	-	-	-	-
-	-	-	-	-	-	-	-	-	-
407,122,622	243,024,057	419,090	8,885,055	-	95,972,172	20,951,660	-	37,870,588	-
262,881,037	157,526,966	-	5,767,461	-	63,025,470	14,271,210	-	22,289,930	-
144,241,585	85,497,091	419,090	3,117,594	-	32,946,702	6,680,450	-	15,580,658	-
402,045,976	204,108,114	2,381,083	13,335,170	-	80,270,858	18,451,411	20,764	82,776,994	701,582
1,515,385	1,515,385	-	-	-	-	-	-	-	-
-	-	-	-	-	-	-	-	-	-
352,938,153	178,832,349	379,011	10,435,417	-	71,948,934	16,207,957	-	74,867,639	266,846
47,592,438	23,760,380	2,002,072	2,899,753	-	8,321,924	2,243,454	20,764	7,909,355	434,736
35,927,344	21,686,946	-	581,504	-	8,472,378	1,934,274	-	3,252,242	-
22,496,605	12,876,854	-	444,917	-	5,944,837	1,065,992	-	2,164,005	-
13,430,739	8,810,092	-	136,587	-	2,527,541	868,282	-	1,088,237	-
43,498,678	19,634,427	5,103,262	713,160	-	7,908,204	1,841,590	-	8,298,035	-
24,315,446	14,557,486	-	510,035	-	6,071,058	1,191,560	-	1,985,307	-
19,183,232	5,076,941	5,103,262	203,125	-	1,837,146	650,030	-	6,312,728	-
-	-	-	-	-	-	-	-	-	-
-	-	-	-	-	-	-	-	-	-
-	-	-	-	-	-	-	-	-	-

臺北大眾捷運  
用人費用  
中華民國

項 目		預 算 數									
編號	名 稱	合計	正式 員額 薪資	臨時 人員 薪資	超時 工作 報酬	津貼	獎金	退休及 卹償金	資遣費	福利費	提繳費
5917	災害損失	-	-	-	-	-	-	-	-	-	-
	職員	-	-	-	-	-	-	-	-	-	-
	工員	-	-	-	-	-	-	-	-	-	-
5929	什項費用	-	-	-	-	-	-	-	-	-	-
	職員	-	-	-	-	-	-	-	-	-	-
	工員	-	-	-	-	-	-	-	-	-	-

註：本表獎金包括以下各項：

1. 獎金編列項目：績效獎金、考核獎金及其他獎金。
2. 獎金編列依據：公營大眾捷運股份有限公司設置管理條例、獎金發給要點及從業人員考核要點。

## 股份有限公司

## 彙計表

104年度

單位：新臺幣元

決 算 數									
合計	正式 員額 薪資	臨時 人員 薪資	超時 工作 報酬	津貼	獎金	退休及 卹償金	資遣費	福利費	提繳費
-	-	-	-	-	-	-	-	-	-
-	-	-	-	-	-	-	-	-	-
-	-	-	-	-	-	-	-	-	-
-	-	-	-	-	-	-	-	-	-
-	-	-	-	-	-	-	-	-	-

3.各項獎金編列人數：6,103人。

4.績效獎金預算編列356,077,518元，執行結果686,148,596元；考核獎金預算編列296,731,265元，執行結果301,501,347元；其他獎金預算編列296,731,265元，執行結果286,421,141元。

**臺北大眾捷運股份有限公司**  
**繳納各項稅捐與規費彙計表**  
 中華民國104年度

項 目		預 算 數				決 算 數				比較增減 ( - )	
編號	名 稱	合計	營 業 總支出 部 分	資本支 出部分	代徵 部分	合計	營 業 總支出 部 分	資本支 出部分	代徵 部分	金 額	%
	<b>合計</b>	82,808,790	82,808,790	-	-	98,490,284	98,490,284	-	-	15,681,494	18.94
<b>9761</b>	<b>所得稅費用</b>	60,166,992	60,166,992	-	-	76,222,511	76,222,511	-	-	16,055,519	26.68
97611	營利事業所得稅	60,166,992	60,166,992	-	-	76,222,511	76,222,511	-	-	16,055,519	26.68
<b>9762</b>	<b>土地稅</b>	4,594,000	4,594,000	-	-	4,979,202	4,979,202	-	-	385,202	8.38
97622	一般土地地價稅	4,594,000	4,594,000	-	-	4,979,202	4,979,202	-	-	385,202	8.38
<b>9764</b>	<b>房屋稅</b>	5,519,000	5,519,000	-	-	6,026,164	6,026,164	-	-	507,164	9.19
97641	一般房屋稅	5,519,000	5,519,000	-	-	6,026,164	6,026,164	-	-	507,164	9.19
<b>9765</b>	<b>消費與行為稅</b>	6,574,200	6,574,200	-	-	5,796,760	5,796,760	-	-	-777,440	-11.83
97657	營業稅	-	-	-	-	-	-	-	-	-	--
97658	印花稅	5,737,200	5,737,200	-	-	4,975,380	4,975,380	-	-	-761,820	-13.28
97659	使用牌照稅	837,000	837,000	-	-	821,380	821,380	-	-	-15,620	-1.87
<b>9768</b>	<b>規費</b>	5,954,598	5,954,598	-	-	5,465,647	5,465,647	-	-	-488,951	-8.21
97681	行政規費	5,180,340	5,180,340	-	-	4,698,816	4,698,816	-	-	-481,524	-9.30
97682	事業規費	-	-	-	-	-	-	-	-	-	--
97683	汽車燃料使用費	699,558	699,558	-	-	686,487	686,487	-	-	-13,071	-1.87
97689	其他	74,700	74,700	-	-	80,344	80,344	-	-	5,644	7.56



# 臺北大眾捷運股份有限公司

## 增購及汰舊換新各種公務車輛明細表

中華民國104年度

單位：新臺幣元

車輛類型	預算數		決算數		比較增減( - )				說明
	輛數	金額	輛數	金額	輛數	%	金額	%	
合計	3	2,250,000	3	2,072,202	-	-	-177,798	-7.90	汰換1輛13年以上5E-8450廂型工程救險車及新購2輛因應松山線通車執行維修保養所需之廂型工程救險車。
特種車	3	2,250,000	3	2,072,202	-	-	-177,798	-7.90	

# 臺北大眾捷運股份有限公司

## 主要營運量值比較表

中華民國104年度

貨幣單位：新臺幣元

上年度決算審定數		營運項目		單位	本年度預算數		本年度決算數		比較增減 ( - )			
數量	金額	編號	名稱		數量	金額	數量	金額	數量	%	金額	%
	14,761,394.672		合計			16,075,610,000		15,651,875,244			-423,734,756	-2.64
679,506,401.00	14,761,394.672	01	票務收入	人次	730,709,560.00	16,075,610,000	717,511,809.00	15,651,875,244	-13,197,751.00	-1.81	-423,734,756	-2.64

## 臺北大眾捷運股份有限公司

## 各項費用彙計表

中華民國104年度

單位：新臺幣元

上 年 度 決算審定數	科目名稱	本年度預算數	本年度決算數	本年度決算數與預算數比較增減 ( - )		
				金 額	%	增減原因說明
16,784,542,636	合計	18,426,393,645	18,182,148,132	-244,245,513	-1.33	
5,266,974,667	用人費用	5,691,970,404	5,643,521,335	-48,449,069	-0.85	
3,022,240,152	正式員額薪資	3,562,738,380	3,234,757,751	-327,980,629	-9.21	
1,728,338	董(理)監事報酬	1,963,200	1,515,385	-447,815	-22.81	
1,437,127,529	職員薪金	1,678,370,040	1,521,145,944	-157,224,096	-9.37	
1,583,384,285	工員工資	1,882,405,140	1,712,096,422	-170,308,718	-9.05	
30,494,477	臨時人員薪資	27,750,388	29,205,454	1,455,066	5.24	
323,760	臨時職員薪金	720,000	379,011	-340,989	-47.36	
30,170,717	臨時工員工資	27,030,388	28,826,443	1,796,055	6.64	
235,759,065	超時工作報酬	232,548,040	250,567,490	18,019,450	7.75	
165,227,295	加班誤餐費	147,105,280	176,532,683	29,427,403	20.00	
70,531,770	值班誤餐費	85,442,760	74,034,807	-11,407,953	-13.35	
1,915,247	津貼	1,953,600	1,934,353	-19,247	-0.99	
1,915,247	危險工作津貼	1,953,600	1,934,353	-19,247	-0.99	
1,111,513,127	獎金	949,540,048	1,274,071,084	324,531,036	34.18	
598,905,367	績效獎金	356,077,518	686,148,596	330,071,078	92.70	
264,124,755	考核獎金	296,731,265	301,501,347	4,770,082	1.61	
248,483,005	其他獎金	296,731,265	286,421,141	-10,310,124	-3.47	
272,397,604	退休及卹償金	267,639,651	262,111,155	-5,528,496	-2.07	
133,557,449	職員退休及離職金	122,328,720	129,246,546	6,917,826	5.66	
133,234,605	工員退休及離職金	141,552,396	132,864,609	-8,687,787	-6.14	
5,605,550	卹償金	3,758,535	-	-3,758,535	--	
24,509	資遣費	534,905	20,764	-514,141	-96.12	
5,800	職員資遣費	7,589	-	-7,589	--	
18,709	工員資遣費	527,316	20,764	-506,552	-96.06	
591,956,015	福利費	648,508,192	590,151,702	-58,356,490	-9.00	
372,109,042	分擔員工保險費	418,696,082	391,500,213	-27,195,869	-6.50	
12,086,359	傷病醫藥費	14,854,150	12,113,281	-2,740,869	-18.45	

## 臺北大眾捷運股份有限公司

## 各項費用彙計表

中華民國104年度

單位：新臺幣元

上 年 度 決算審定數	科目名稱	本年度預算數	本年度決算數	本年度決算數與預算數比較增減 ( - )		
				金 額	%	增減原因說明
25,026,478	提撥福利金	27,494,070	26,916,194	-577,876	-2.10	
1,199,867	體育活動費	2,136,050	1,496,183	-639,867	-29.96	
22,601	分擔輔助建 屋貸款等利 息	27,840	8,290	-19,550	-70.22	
181,511,668	其他福利費	185,300,000	158,117,541	-27,182,459	-14.67	
674,471	提繳費	757,200	701,582	-55,618	-7.35	
674,471	提繳工資墊 償費用	757,200	701,582	-55,618	-7.35	
5,411,736,543	服務費用	6,035,505,322	5,704,980,877	-330,524,445	-5.48	
2,144,947,411	水電費	2,323,853,740	2,224,116,462	-99,737,278	-4.29	
867,050,888	動力費	868,988,000	906,111,511	37,123,511	4.27	
1,252,050,004	工作場所電 費	1,426,003,500	1,291,428,025	-134,575,475	-9.44	
25,145,998	工作場所水 費	28,024,640	26,131,054	-1,893,586	-6.76	
700,521	煤氣費	837,600	445,872	-391,728	-46.77	
18,684,957	郵電費	23,522,734	16,397,619	-7,125,115	-30.29	
942,432	郵費	1,054,150	959,505	-94,645	-8.98	
12,362,450	電話費	15,681,168	10,750,526	-4,930,642	-31.44	
5,380,075	數據通信費	6,787,416	4,687,588	-2,099,828	-30.94	
11,168,101	旅運費	11,517,662	11,364,581	-153,081	-1.33	
267,794	臺澎金馬地 區旅費	356,500	258,451	-98,049	-27.50	
886,604	國外旅費	1,905,382	1,288,638	-616,744	-32.37	
9,694,821	其他	9,000,780	9,572,674	571,894	6.35	
318,882	大陸地區旅 費	255,000	244,818	-10,182	-3.99	
1,222,017,518	印刷裝訂與廣 告費	1,408,099,449	1,180,108,066	-227,991,383	-16.19	
15,558,628	印刷及裝訂 費	22,352,449	11,960,068	-10,392,381	-46.49	
1,206,458,890	業務宣導費	1,385,747,000	1,168,147,998	-217,599,002	-15.70	
614,469,059	修理保養與保 固費	730,177,165	723,451,996	-6,725,169	-0.92	
-	土地改良物 維護費	559,000	6,250	-552,750	-98.88	
95,307,662	一般房屋修 護費	102,064,520	138,446,564	36,382,044	35.65	

## 臺北大眾捷運股份有限公司

## 各項費用彙計表

中華民國104年度

單位：新臺幣元

上 年 度 決算審定數	科目名稱	本年度預算數	本年度決算數	本年度決算數與預算數比較增減( - )		
				金 額	%	增減原因說明
501,937,290	機械及設備 修護費	604,249,140	564,609,513	-39,639,627	-6.56	
3,238,910	交通及運輸 設備修護費	4,138,850	2,782,639	-1,356,211	-32.77	
13,985,197	什項設備修 護費	19,165,655	17,607,030	-1,558,625	-8.13	
52,131,993	保險費	75,599,647	55,019,393	-20,580,254	-27.22	
10,395	一般房屋保 險費	23,700	16,718	-6,982	-29.46	
2,629,895	機械及設備 保險費	9,564,234	5,523,633	-4,040,601	-42.25	
2,332,969	交通及運輸 設備保險費	5,264,565	3,702,090	-1,562,475	-29.68	
101,954	現金、存放 款及貨物保 險費	201,500	142,136	-59,364	-29.46	
47,056,780	責任保險費	60,545,648	45,634,816	-14,910,832	-24.63	
1,005,667,205	棧儲、包裝、 代理及加工費	1,128,118,055	1,117,180,992	-10,937,063	-0.97	
166,510,984	佣金、匯費 及手續費	188,622,365	167,858,200	-20,764,165	-11.01	
839,156,221	外包費	939,495,690	949,322,792	9,827,102	1.05	
333,057,507	專業服務費	323,270,870	371,478,625	48,207,755	14.91	
952,645	會計師及精 算師公費	1,079,760	966,645	-113,115	-10.48	
1,602,103	法律事務費	1,188,000	652,485	-535,515	-45.08	
8,207,150	工程及管理 諮詢服務費	6,282,000	5,634,384	-647,616	-10.31	
19,954,913	講課鐘點及 稿費	16,122,150	23,007,692	6,885,542	42.71	
688,863	委託調查研 究費	767,000	808,478	41,478	5.41	
29,552,705	委託檢驗試 驗費	28,726,400	25,649,581	-3,076,819	-10.71	
4,850,085	委託考選訓 練費	6,050,750	4,008,643	-2,042,107	-33.75	
36,606,902	電腦軟體服 務費	41,537,590	33,466,575	-8,071,015	-19.43	
230,642,141	保警及保全 費用	221,517,220	277,284,142	55,766,922	25.17	
9,592,792	公共關係費	11,346,000	5,863,143	-5,482,857	-48.32	
9,592,792	公共關係費	11,346,000	5,863,143	-5,482,857	-48.32	
1,178,399,213	材料及用品費	1,145,300,736	1,170,967,392	25,666,656	2.24	
1,051,473,656	使用材料費	982,565,964	1,044,746,099	62,180,135	6.33	

## 臺北大眾捷運股份有限公司

## 各項費用彙計表

中華民國104年度

單位：新臺幣元

上 年 度 決算審定數	科目名稱	本年度預算數	本年度決算數	本年度決算數與預算數比較增減 ( - )		
				金 額	%	增減原因說明
1,030,729,301	物料	969,189,750	1,033,778,465	64,588,715	6.66	
4,758,418	油脂	5,344,816	3,197,688	-2,147,128	-40.17	
15,985,937	設備零件	8,031,398	7,769,946	-261,452	-3.26	
124,328,961	用品消耗	159,534,772	121,979,157	-37,555,615	-23.54	
5,906,756	辦公(事務)用品	15,915,360	6,139,623	-9,775,737	-61.42	
1,436,433	報章什誌	1,915,700	202,656	-1,713,044	-89.42	
212,181	化學藥劑與 實驗用品	250,000	197,110	-52,890	-21.16	
16,087,811	服裝	27,069,350	17,770,968	-9,298,382	-34.35	
322,117	醫療用品	344,500	328,079	-16,421	-4.77	
100,363,663	其他	114,039,862	97,340,721	-16,699,141	-14.64	
2,596,596	商品	3,200,000	4,242,136	1,042,136	32.57	
2,596,596	商品	3,200,000	4,242,136	1,042,136	32.57	
4,156,779,148	租金與利息	4,868,014,717	4,979,228,570	111,213,853	2.28	
132,788,797	房租	118,415,547	219,732,467	101,316,920	85.56	
132,788,797	一般房屋租金	118,415,547	219,732,467	101,316,920	85.56	
4,022,034,255	機器租金	4,746,906,420	4,757,754,530	10,848,110	0.23	
4,022,034,255	機械及設備 租金	4,746,906,420	4,757,754,530	10,848,110	0.23	
1,458,210	交通及運輸設 備租金	1,794,750	1,228,281	-566,469	-31.56	
1,389,406	車租	1,746,750	1,175,324	-571,426	-32.71	
68,804	電信設備租 金	48,000	52,957	4,957	10.33	
381,838	什項設備租金	778,000	346,879	-431,121	-55.41	
381,838	什項設備租 金	778,000	346,879	-431,121	-55.41	
116,048	利息	120,000	166,413	46,413	38.68	
116,048	其他利息	120,000	166,413	46,413	38.68	
591,751,047	折舊、折耗及攤 銷	582,268,076	564,380,162	-17,887,914	-3.07	
1,176,905	房屋折舊	1,176,900	1,176,900	0	0.00	
1,176,905	一般房屋折 舊	1,176,900	1,176,900	0	0.00	
118,411,262	機械及設備折 舊	116,526,127	104,251,349	-12,274,778	-10.53	

## 臺北大眾捷運股份有限公司

## 各項費用彙計表

中華民國104年度

單位：新臺幣元

上 年 度 決算審定數	科目名稱	本年度預算數	本年度決算數	本年度決算數與預算數比較增減( - )		
				金 額	%	增減原因說明
118,411,262	機械及設備 折舊	116,526,127	104,251,349	-12,274,778	-10.53	
284,048,857	交通及運輸設 備折舊	279,548,807	278,559,583	-989,224	-0.35	
284,048,857	交通及運輸 設備折舊	279,548,807	278,559,583	-989,224	-0.35	
22,584,345	什項設備折舊	21,396,731	20,589,455	-807,276	-3.77	
22,584,345	什項設備折 舊	21,396,731	20,589,455	-807,276	-3.77	
147,851,542	租賃資產及租 賃權益改良折 舊	143,264,925	142,350,545	-914,380	-0.64	
147,851,542	租賃權益改 良折舊	143,264,925	142,350,545	-914,380	-0.64	
17,678,136	攤銷	20,354,586	17,452,330	-2,902,256	-14.26	
17,678,136	其他攤銷費 用	20,354,586	17,452,330	-2,902,256	-14.26	
154,096,826	稅捐與規費	82,808,790	98,490,284	15,681,494	18.94	
133,197,073	所得稅費用	60,166,992	76,222,511	16,055,519	26.68	
133,197,073	所得稅費用	60,166,992	76,222,511	16,055,519	26.68	
4,685,137	土地稅	4,594,000	4,979,202	385,202	8.38	
4,685,137	一般土地地 價稅	4,594,000	4,979,202	385,202	8.38	
5,315,049	房屋稅	5,519,000	6,026,164	507,164	9.19	
5,315,049	一般房屋稅	5,519,000	6,026,164	507,164	9.19	
5,196,920	消費與行為稅	6,574,200	5,796,760	-777,440	-11.83	
4,397,302	印花稅	5,737,200	4,975,380	-761,820	-13.28	
799,618	使用牌照稅	837,000	821,380	-15,620	-1.87	
5,702,647	規費	5,954,598	5,465,647	-488,951	-8.21	
320,660	行政規費	5,180,340	4,698,816	-481,524	-9.30	
4,626,168	事業規費	-	-	-	--	
678,969	汽車燃料使 用費	699,558	686,487	-13,071	-1.87	
76,850	其他	74,700	80,344	5,644	7.56	
3,341,944	會費、捐助與分 攤	6,007,200	3,324,563	-2,682,637	-44.66	主要係因戶外廣 告收入減少，並 無額外收入可捐 贈，致公益支出 減少。
2,641,944	會費	2,947,200	2,624,563	-322,637	-10.95	

## 臺北大眾捷運股份有限公司

## 各項費用彙計表

中華民國104年度

單位：新臺幣元

上 年 度 決算審定數	科目名稱	本年度預算數	本年度決算數	本年度決算數與預算數比較增減（-）		
				金 額	%	增減原因說明
2,269,092	國際組織會費	2,519,000	2,231,373	-287,627	-11.42	
281,952	學術團體會費	334,000	317,190	-16,810	-5.03	
90,900	職業團體會費	94,200	76,000	-18,200	-19.32	
700,000	捐助	3,060,000	700,000	-2,360,000	-77.12	
700,000	公益支出	3,060,000	700,000	-2,360,000	-77.12	
2,461,804	損失與賠償給付	8,837,300	1,993,900	-6,843,400	-77.44	
1,918,914	各項損失	2,703,300	1,745,249	-958,051	-35.44	
91,068	呆帳及保證損失	-	81,032	81,032	--	
223,325	運輸及搬運損失	195,000	212,692	17,692	9.07	
1,097,869	資產損失	1,008,300	1,451,525	443,225	43.96	主要係因部分財產配合工程案件執行進度延後，至本年度完成報廢程序所致。
506,652	兌換損失	1,000,000	-	-1,000,000	--	
-	投資損失	500,000	-	-500,000	--	
542,890	賠償給付	6,134,000	248,651	-5,885,349	-95.95	
132,120	一般賠償	702,000	84,980	-617,020	-87.89	主要係因陸續推動各項民眾安全宣導措施活動，使民眾受傷程度降至最低，致執行率偏低。
410,770	旅運賠償	5,432,000	163,671	-5,268,329	-96.99	主要係因陸續推動各項旅客安全宣導措施及辦理電扶梯搭乘安全宣導活動，使旅客搭乘時受傷程度降至最低，致執行率偏低。
19,001,444	其他	5,681,100	15,261,049	9,579,949	168.63	主要係因以前年度費用短估數調整所致。
19,001,444	其他費用	5,681,100	15,261,049	9,579,949	168.63	
19,001,444	其他	5,681,100	15,261,049	9,579,949	168.63	