



臺北自來水事業處

地址：10672臺北市大安區長興街131號

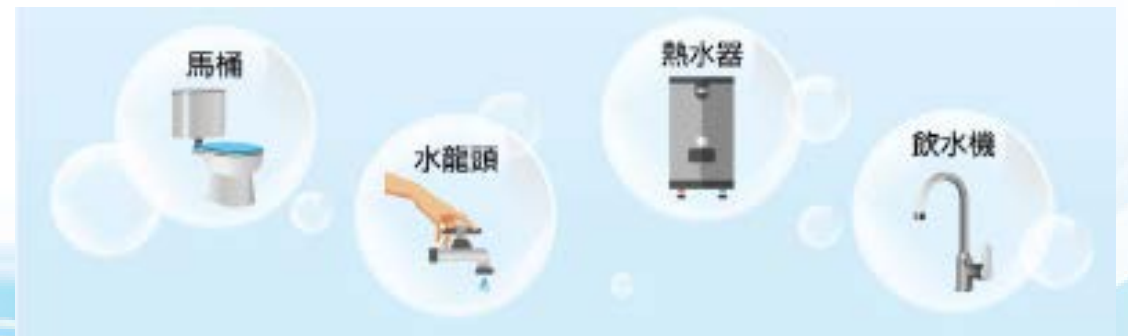
電話：(02)8733-5678

真：(02)8733-5804

網址：www.water.gov.taipei



用戶用水異常 自我檢查手冊



目次

◆看水費單---1

◆看水表--3

◆一般家戶檢查重點---5

馬桶--7

水龍頭--13

熱水器--15

飲水機--17

加壓馬達--19

表後管線--20

水表表位及排列順序--21

水池水塔--23

◆公共分攤用水檢查重點--25

公共設施用水-25

用戶自行接用水池水塔用水--27

與鄰棟水池或水塔相通--29

消防管線相通--31

常見公共設備或管線漏水情形—33

◆常見水質問題及處理對策--47

◆無水可能原因及處理對策--55

看水費單

4. 度數是否推定？
「鎖門推定」請洽客服中心或各分處抄表股處理。

基本		目	金額
用水地址：臺北市信義區富陽		：	13/34.0
水錶號碼：A103018304		費：	267.0
本期指針：鎖門推定		退還B追收：	C/-2,937.0
上期指針：85		水費項目小計：	0.0
本期用水度數：50		水源保育與回饋費：	25.0
本期總表指針：111		污水下水道使用費：	250.0
上期總表指針：32		代徵費款小計：	275.0
本戶分攤總表度/戶數：0/戶數2		應繳總金額(元)：	0.0
總用水度數：50		(本期金額：576.0元)	
水計費期間：1070725 / 1070921			
下次抄表/收費日期：1071123 / 1071203			
代繳帳號(繳費管道)：7001015*****			

1. 本期用水度數是否增加

2. 總表分攤是否異常

3. 比對近一年用水度數

5. 是否有新增費用
如污水下水道費、退還追收費用

尚有餘額2,361.0元，將於下期水費中扣抵。

註：已由代繳機構或非臨櫃繳費管道完成繳費，請妥善保存。

※本期抄表發現貴戶用水量較上期有異常增加情形，提醒您留意用水設備狀況，如有疑問請電洽本處24小時客服專線02-87335678。

※提醒您已有3期未能配合本處抄表，為正確計量收費，請務必於「下次抄表日期」配合抄表，如有水費異常或疑義，請電洽本處24小時客服專線02-87335678。

※臺北市建築管理工程處業訂定臺北市建築物水質檢測及給水內線鉛管更新補助要點，詳細資訊可於建管處網站查詢，或電洽建管處公寓大廈科值班櫃台2725-8388。

※以金融或郵政機構存款帳戶扣繳水費者，如發票中獎，小額獎金自動匯入原扣款帳戶，詳細內容請上本處網站<http://www.water.gov.taipei>查詢。

貴戶本期用水碳排放量約3.6公斤，請為節約用水共盡心力，並檢附近期用水資料供參考。

收費年月	10708	10706	10704	10702	10612	10610
用水度數	1	7	8	^	^	^

看水表

請看水費單上「水表號碼」

關閉家中所有用水器具後，找到自己的水表，查看

1. 水表指針是否正確
2. 動標一沒用水卻轉動可能是漏水

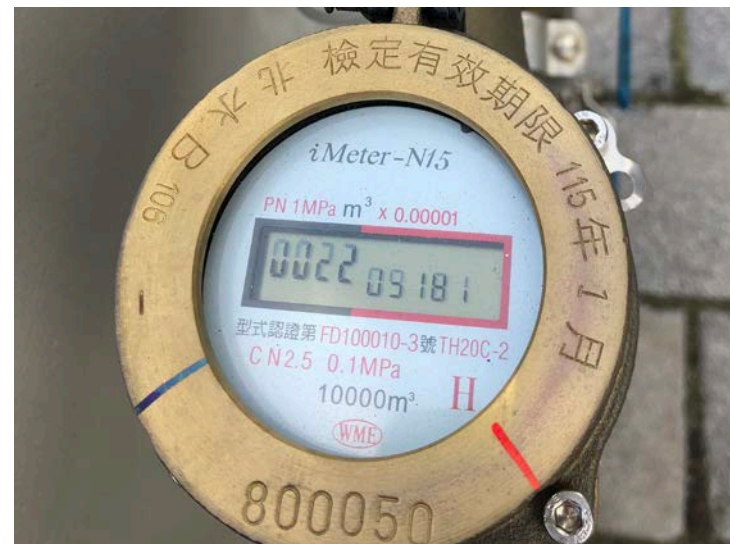


- 機械表：

表號：B102072262

指針：0001度

未用水時，十字指標轉動表示漏水



- 電子表：

表號：B106800050

指針：0022度

水表螢幕顯示：

用水中右上角顯示進水方向及橢圓型動標
動標閃爍愈快，表示用水量愈大

水量計連續運轉一天以上，顯示水滴符號

度數不對？ 是否有用戶自抄或鎖門推定

- 用戶自抄：總表或分表因用戶鎖門，抄表員無法抄見而由用戶自報度數，常因用戶不瞭解水表讀值如何抄錄，或因不知水表位置而誤抄瓦斯表等情形造成錯誤，自報度數時如果總表較實際用量多或分表較實際用量少，都會造成總表差額分攤異常。
- 分表戶鎖門推定度數：水表位於屋內或頂樓鎖門，抄表員無法抄見水表且用戶未自報度數，如因用水人異動或用水設備漏水，實際度數增加，但因抄表員依用戶前期用水量推定，造成分表用水度數小於實際用水度數，亦會造成總表差額分攤異常。

1樓總表誤抄瓦斯表



總表0377，誤抄為0877



分表漏水用戶鎖門未
自報度數 實際度數
1652，抄表員依前期
用水量推定為1580



實際度數0155，用戶自抄
少抄一位數為015

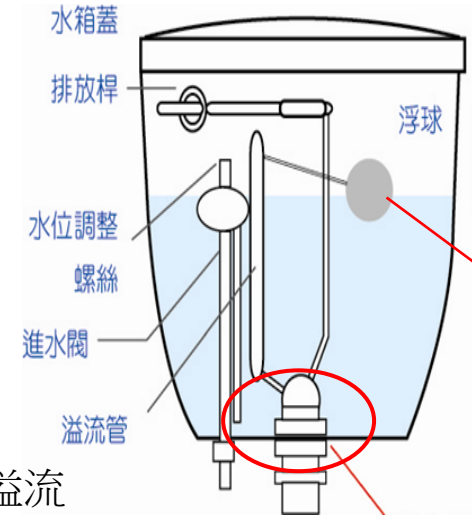
一般家戶檢查設備重點

➤馬桶

主要漏水原因：

- 1) 進水閥：馬桶沖水後，進水閥即進水，待浮球桿關閉止水開關後停止。若止水開關內止水橡皮墊失去功能即無法止水，導致水從排水閥溢流口流入水封而排出，或因浮球桿脫落亦會造成進水及排水不止。
- 2) 排水閥：按鈕沖水時，排水閥之止水橡皮蓋隨即打開，至水箱水排至有效水位再蓋住。如排水閥老舊或被卡住，使止水蓋無法蓋住或完全密封，即產生漏水。

●為預防馬桶漏水而不自知應養成使用前觀察馬桶內存水是否晃動，及早發現即時檢修。



浮球卡住或損壞，進水無法停止由溢流管洩漏

打開水箱蓋查看是否溢流

止水橡皮老化或損壞漏水



存水

馬桶沖水鈕(桿)卡住

- 一般人如廁後即離開，鮮少駐留俟水箱進滿水再離去，亦因馬桶沖水鈕(桿)使用不當卡住，造成水箱水由馬桶內直瀉而流不自知，俟下一位使用者聽聞水聲再按一次始恢復正常。如為空屋或渡假屋其漏失水量非常可觀。
- 每次如廁後稍駐足，留意馬桶存水是否晃動，即可避免事件發生，空屋或渡假屋，離開前應暫關止水栓，俟回到該屋後再開啟，即可避免長期漏水。



沖水鈕按壓卡住水箱進水直瀉而流

沖水鈕



沖水桿卡住水箱水直瀉而流

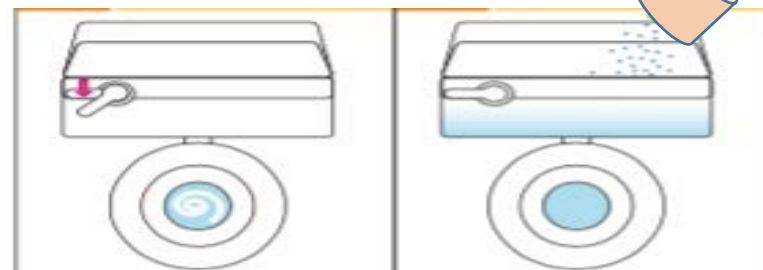
簡易馬桶測漏方法

- 使用顏色測試：可利用家中有色水性顏料或醬油，加入馬桶水箱內約等待5分鐘後，觀察水封水是否染色，染色愈深代表漏水愈嚴重。
- 觀察水位下降：若不使用顏色測試，亦可先將馬桶水箱進水角閥關閉，靜待數小時後，量測水位下降高度，藉此推估單位時間漏水量。(標準水箱每下降1公分約漏水700cc，即0.7公升)

使用顏色測試法

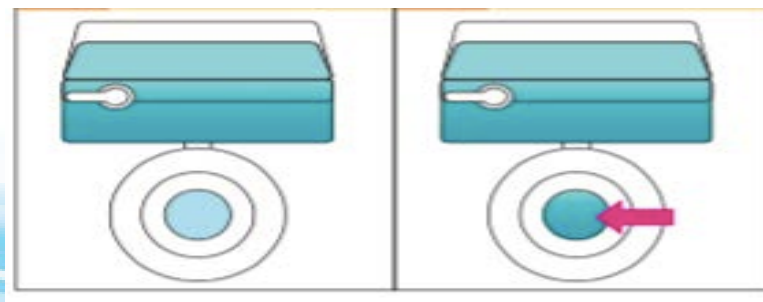
步驟1：打開水箱蓋並按鈕沖水，並待水箱停止進水

步驟2：將醬油倒入水箱中，使其與進水水流集合



步驟3：靜待5分鐘

步驟4：觀察水封水是否染色，染色愈深代表漏水愈嚴重

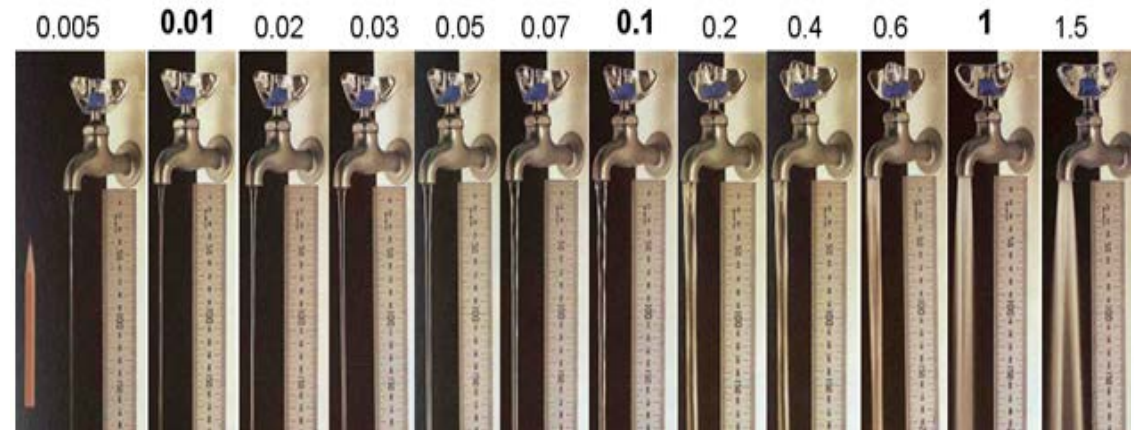


➤ 水龍頭

- 常見於家中老者因年紀較大，水龍頭使用後未關閉(緊)；或幼童因嬉戲玩水、趕時間匆忙出門…等情形忘關水龍頭，俟再次使用或回家才發現，其流失水量視開啟狀態及時間而定。
- 水龍頭要很用力才能關緊時，那就是快要開始滴水了，也就是該換新止水橡皮的時候了，相關材料可到水電材料行詢購，或委請水電行更換。



各種水龍頭開啟狀況之流量 (度/小時)



➤ 熱水器

- 熱水器一般安裝於後陽台或室外，且多數用於沐浴，屬較易被忽視之用水設備。
- 常見熱水器漏水為冷熱管線破損漏水或水盤橡皮破裂漏水，其漏水又為使用時才會顯見，故無論係外顯管件漏水順牆而下或為牆面暗管漏水，皆不易察覺，俟牆面呈現水漬、或使用時冷熱出現異常，始發現該設備損壞造成漏水。
- 使用時出水量忽大忽小或時冷時熱，即應僱商檢修，避免因管線漏水造成水量流失。



壁內管線漏水



水盤橡皮破裂漏水

➤ 飲水機

- 家戶因廚房設備及有所需求而裝設飲水機，其中部分飲水機(逆滲透)常安裝於廚櫃內，其管線連接水槽下方自來水管並加裝閥栓控制進排水。
- 該設備除更換濾心外，幾乎忘了它的存在，一旦發生因閥栓損壞或管線破損漏水，除非地面出現水漬或積水，否則不會聯想其亦是漏水原因之一。
- 除定期開櫃檢視外，如有不停止之噗噗聲響，即應查看是否閥栓異常，造成進排水無法調控而漏水。



➤ 抽水機(加壓馬達)

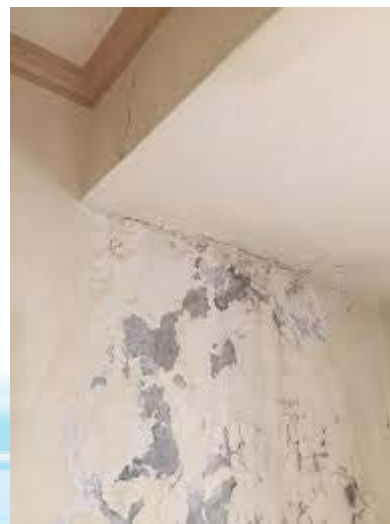
- 部分用戶自行加裝抽水馬達
- 請注意馬達是否漏水、空轉
- 抽水機運轉時間過久，或發出嘶嘶聲時，即應留意是否有漏水跡象。

抽水機(馬達)損壞漏水、空轉



➤ 表後管線

- 表後管線有為明管、牆壁內暗管或埋於土壤之地下管線。
- 發現牆壁或地面出現潮溼現象、或不用水時有嘶嘶聲，即應留意是否管線漏水。



表後壁內暗管漏水



➤ 水表表位及排列順序

- 用戶常因頂樓樓板出現漏水重新施作防水工程，或為利用頂樓空間、更換水塔新增水塔、移除水塔等，自行將頂樓分表挪移，造成水表或管線互相錯接，導致抄表計量錯誤。
- 若懷疑自家水表有私改錯裝情形，可先進行試水確認。遷移管線或表位，請向水處申請，避免錯接或錯裝。

案例：兩戶水表私改互相錯置，導致用水量突增(減)

淨抄表日	本月抄見度	上月抄見度	費用度數
105/02/25	188	179	9
104/12/22	179	171	8
104/12/22	588	171	30
104/10/22	171	160	10
104/08/20	160	148	12
104/06/23	148	138	10
104/04/24	138	130	8
104/02/24	130	129	1

淨抄表日	本月抄見度	上月抄見度	費用度數
105/02/25	621	588	33
104/12/22	588	558	30
104/12/22	179	558	8
104/10/22	558	532	25
104/08/20	532	507	25
104/06/23	507	483	24
104/04/24	483	457	26
104/02/24	457	430	27

表位順序由左而右為1至3樓，用戶私改為1、3、2樓



表位順序由左而右為2、3、4樓，用戶私改為3、2、4樓



表位順序為1、2、3、4樓，用戶私改為3、2、1、4樓



➤ 水池水塔

- 部分用戶設有專屬自用的水池水塔，應注意除水池、水塔結構體破裂漏水外，常見為其零組件損壞漏水，包括：浮球損壞止水橡皮老化無法止水、浮球桿調整不當或浮球閥損壞，水自溢流管流出、進水管或揚水管等管線銹蝕漏水。
- 觀察水池、水塔外觀是否有滲漏，即壁面或底座是否有水痕、積水、長青苔…等，或觀察其水位，便可及早發現漏水，即時檢修。

水塔底部裂縫漏水



水池、水塔浮球損壞造成水溢流

公共分攤用水檢查重點

➤ 公共設施用水

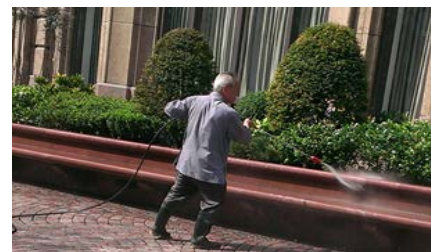
- 所謂公共設施用水包含清洗水池水塔、外牆、樓梯、公共區域、植栽澆水…等公設用水如未設置獨立水表計量，都會有總表差額分攤。如有公共區域修繕、消防演練、用水設備維護等臨時性或較特殊之公設用水，其差額分攤量會較平常為高。



大樓自行加設公設用水栓供中庭植栽等用水



清洗樓梯



清洗外牆



清洗水池水塔

➤ 用戶自行接用水池水塔用水

- 分表戶藉由地利之便，自水池或水塔排水開關處取水使用，或分表戶已被停水或中止用水時，直接接用分表前的管線取水使用，均會造成總表差額分攤異常，使用時以軟式水管接用較難發現，接用固定管則較易發現，故住戶或管委會應加強巡檢及管制。



➤ 與鄰棟水池或水塔相通

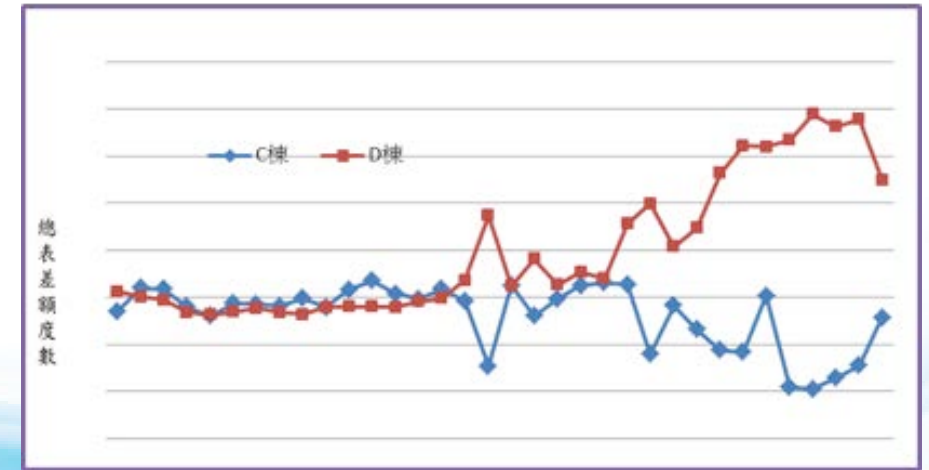
● 管線內水量相通，導致總表分攤異常之常見原因如下：

- 1) 水池水塔僅用一牆分隔使用，因地震或年久失修造成分隔牆產生裂痕縫隙，水位較高者，由裂縫漫至另1水池或水塔即造成總表差額分攤。
- 2) 用戶因相互支援用水，使二池(塔)間鑿洞相通，關閉1栓獨用另1栓，即造成使用之水栓產生分攤。
- 3) 管線連通設有開關調控，因控制開關損壞，造成管線內水量相通，導致總表分攤。

2棟水塔下方管線相通



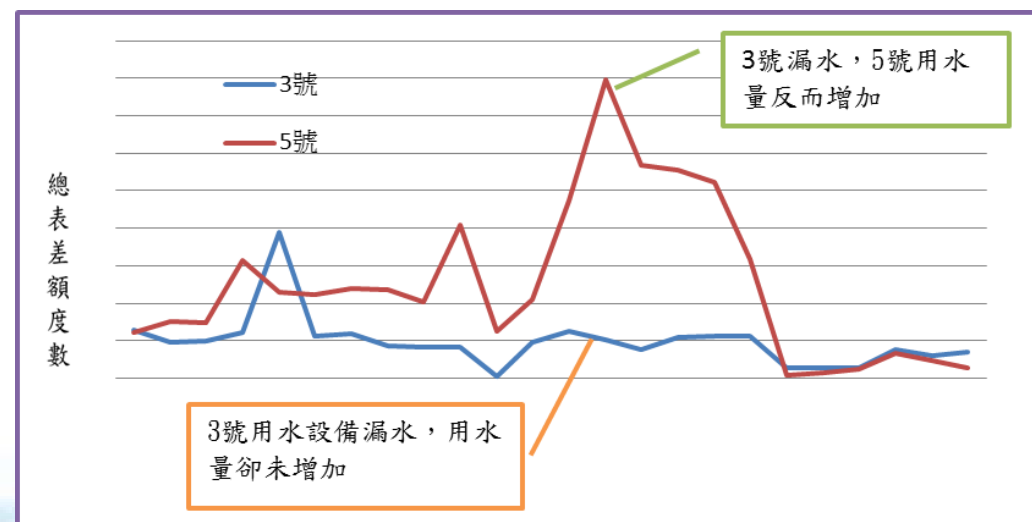
水塔管線相通，並關閉其中一水塔之開關



2棟大樓因水池水塔管線相通，總表差額分攤異常(突增、減)情形明顯

➤ 消防管線相通

- 以往許多大樓消防管線均由頂樓水塔取水，管線若未區分，容易被當成一般用水內線，後續維護恐有錯接，造成消防管線與自來水管線相通，此時若消防管線漏水，將造成總表分攤異常，而且從外觀很難找出原因。
- 消防管線應使用不同顏色區分，並定期巡檢確認消防管線開關功能正常，以免造成相通情形。
- 兩棟以上之連棟建築，其消防管線常連通並加設逆止閥管控，若逆止閥損壞即造成2棟水量互通，導致總表分攤異常。

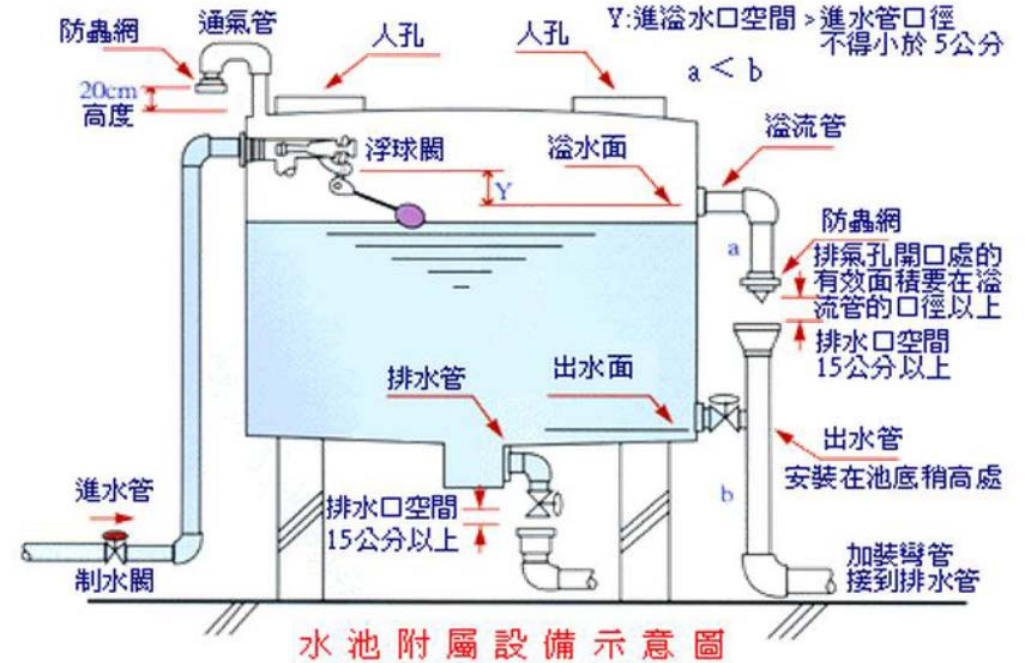


某相鄰二棟大樓消防管線相通，其中一棟消防灑水系統逆止閥失靈24小時大量失水，反而造成另一棟大樓總表分攤增加。

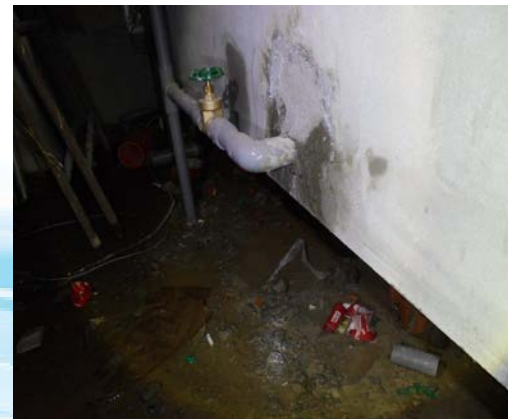
➤ 常見公共設備或管線漏水情形

✓ 水池水塔

- 水池或水塔位於地下室及頂樓，係屬用戶公共物件，家戶用水需經由它才能有水使用，一般除了定期清洗外，鮮少受到關注。
- 因年久又歷經地震影響造成結構物底座或壁面龜裂漏水，或因水池、水塔內浮球損壞失靈卡住等，造成進水溢流(漏水)。結構物漏水地面積水，較易引起注意檢修；而結構物內部零組件損壞，由溢流管排出則易忽略漏水，延誤檢修造成大量水流失。
- 水池、水塔周邊有異常水漬，或抽水馬達轉動時間異常，或不用水時馬達仍嘶嘶轉動，即需留意是否零組件損壞或結構體破裂漏水。



水池底部漏水



水池浮球損壞



✓ 冷卻水塔漏水

- 中央空調係以進水至冷卻水塔啟動運轉達到冷氣空調效果，其多數使用於辦公大樓、整棟樓層或因特殊需求而裝置。
- 常見漏水為冷卻水槽裂損、或零組件損壞，而一般依季節清洗維護後，鮮少不定期檢視，除非調節異常，否則較易忽略其漏水。
- 設備雖屬季節性使用，亦應定期維護及隨時查檢設備，以維持設備及零組件正常運作，減少因疏於維護損漏致流失水量。



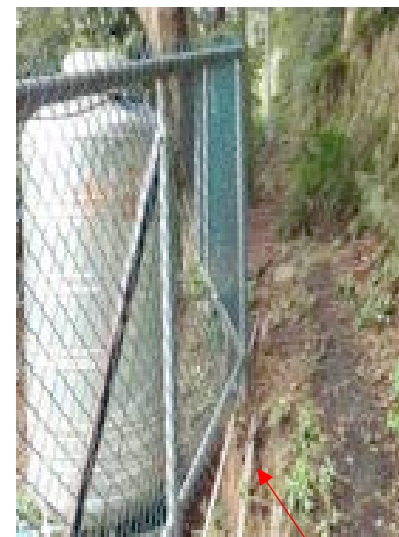
殼體漏水



浮球損壞
不斷進水

✓ 表後管線漏水

- 表後管線可分為明管、牆壁內暗管或埋於土壤之地下管線。
- 管線漏水有接頭脫落或管身破裂等，明管漏水較易發現能及早檢修；而暗管或地下管線漏水，除非漏水量大造成積水或水量湧出，可及早發現檢修，減少漏水量。若滲入地下或排水溝(管)則不易發現，需俟抄表時因水量突增通知，用戶方知管線漏水，故發現牆壁或地面出現潮溼現象、或不用水時有嘶嘶聲，即應留意是否管線漏水。



地下管線漏水



表後壁內
暗管漏水

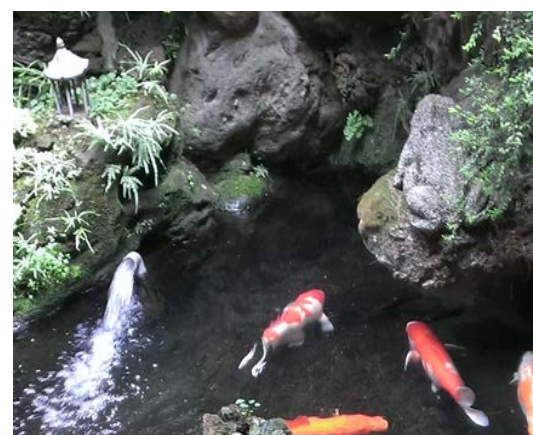
✓ 其他設備損壞漏水

- 用戶因其需求而裝設或休閒娛樂性質之設備，例如景觀池、游泳池、自動灑水器、製冰機等，常因構造破裂漏水、機組件損壞或控制系統異常，無法正常運作而漏水；因設備多屬設定操作，使用者除維護期外；鮮少不定期檢視設備狀況，一旦設備機件損壞異常，其流失量則較一般設備為多。故應不定期檢視該等設備控制系統或機件是否正常，避免機件異常漏水而不自知。

池壁(底)漏水及溢流



景觀池浮球損壞進水無法調控



製冰機閥栓損壞持續進水並從排水管排出無法調控



灑水器控制系統損壞無法調控

漏水檢查及預防一覽表

檢查地點	漏水現象	漏水預防
1.馬桶水箱	不用時，馬桶內的存水在晃動。	1.馬桶水箱沖水壓(拉)桿，使用有異樣或不順暢時應即檢查。 2.養成使用前察看存水有沒有晃動的習慣。
2.水龍頭	水龍頭漏水，從一滴一滴開始。	水龍頭要很用力才能關緊時，那就是快要開始滴水了，也就是該換新止水橡皮的時候了。
3.水池、水塔	水池水塔周圍有異常水漬，可能有溢流現象或不用水時抽水機馬達仍嘶嘶轉動。	1.檢查水池水塔有無裂縫，周圍有無異常水漬或積水。 2.掀開水池水塔人孔蓋，拉緊浮球時應不進水。 3.關閉所有進出水閥門查看水池水塔水位，正常時水位不會降。

檢查地點	漏水現象	漏水預防
4.牆壁或地面	牆壁或地面忽有潮濕現象。	1.經常巡視居家周圍。 2.給水管上方，水表箱周圍不放置重物。 3.不用水時，耳朵貼附水龍頭，聽聽有無嘶嘶聲。
5.排水(陰)溝	經常有清水在流動。	1.開啟陰溝蓋，查看有無漏水或嘶嘶聲。 2.查看自家水表或詢問鄰居水表有無異常轉動。

小秘訣

- 水龍頭止水橡皮及馬桶水箱內之浮球、出水閥杯蓋等材料，可到水電材料行詢購。
- 浴缸及馬桶下方之冷水熱水配管接頭處最多，所以該處漏水機率也最高。
- 二樓以上住戶，若發現水費突增或用水量異常時，大多是馬桶水箱故障，請先檢視馬桶水箱是否正常。若是管線接頭破損漏水，水會滴漏到樓下，樓下住戶亦會有反應。

總表分攤原因及處理一覽表

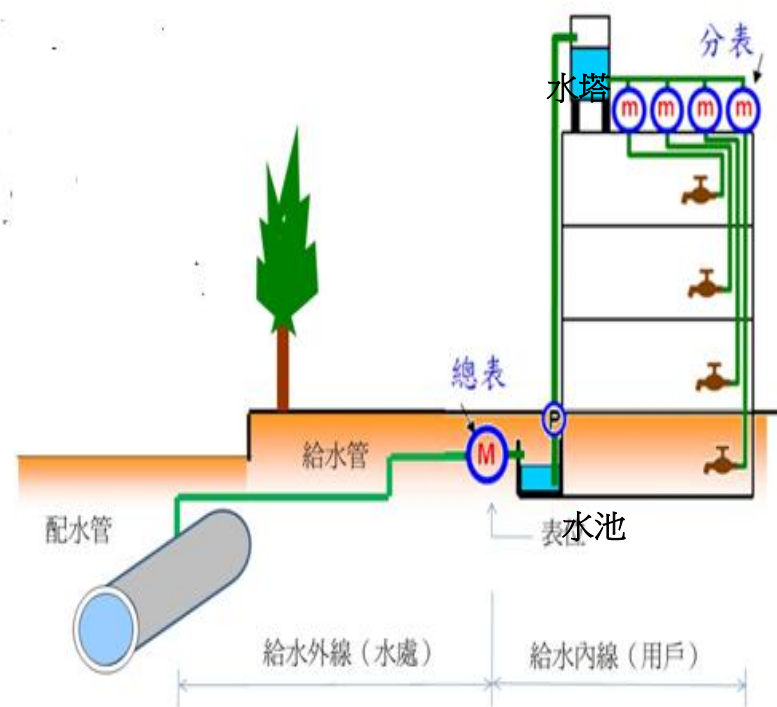
檢查項目	原因	處理方式
1. 公共設施用水	公設沖洗，庭園澆花及清洗水池水塔。	請管理員節約用水，清洗水池水塔後，檢查閥門有無關閉。
2. 公共水池水塔漏損	水池水塔老舊龜裂漏損。	關閉所有進出水閥門，檢視水位有無下降，如下降就是水池水塔漏水，應換修水池水塔。
3. 水池內浮球閥	浮球破損，止水橡皮老化，無法止水。	更換浮球，止水橡皮。
4. 水池溢流管	浮球桿調整不當或浮球閥壞。	調整浮球桿或同上。
5. 水位控制系統	電磁水位開關調整不佳或故障，調整電磁水位開關或洽水電行自來水自溢流管檢修。	漏水。
6. 擅接用水	他人或住戶擅自接用公共管線或有兒童戲水。	檢查各出水閥門有無平滑鬆動或有則該閥門可能經常遭啟用，請管理員加強管理。

檢查項目	原因	處理方式
7. 消防管線系統	管線接頭老舊漏損或同批建築物，有兩只以上總表，消防管線互通，總表進水偏向一只總表	<ol style="list-style-type: none"> 1. 只開啟消防管閥門，暫停進水其餘閥門關閉，檢視水池水塔水位有無下降。 2. 可利用定期消防檢測時檢查相關閥類是否損壞。 3. 洽水管承裝商檢修漏水。
8. 管線漏損	進水管、揚水管、分戶水管等銹蝕老舊漏損。	<ol style="list-style-type: none"> 1. 水池內部浮球閥，浮球桿拉高暫時不進水，此時水表指針若仍轉動則水表至水池間之管線已漏損。 2. 檢查揚水管系統時，先查看屋頂水塔，出水小而不正常且抽水機運轉時，牆壁潮濕比平常嚴重。 3. 當空調及消防管線閥門關閉或正常時，只開啟住戶供水管線主閥門，而各分表前閥門關閉(最好住戶均暫不用水)水池水塔水位仍下降，即屬供水管發生漏損。 4. 洽水管承裝商檢修。
9. 空調管線系統	冷卻水塔內浮球閥故障或冷卻水塔漏損。	檢修浮球閥或換修冷卻水塔。空調停用時，關閉進水閥門。

備註：臺灣區水管工程工業同業公會02-25072322

用戶用水設備的維護責任

- 用戶用水設備分外線及內線二部分：
- 內線：指水表後至水栓間之設備(包括水池水塔、抽水機管線、控制閥及其他用水設備等)，由用戶委託合格自來水管承裝商裝設。本手冊所有內線漏水狀況，請用戶自行僱商檢修。
- 外線：指配水管至水表間(如設有總表則以總表作為內外線分界)之設備，由用戶向所在地水處營業分處申請，並繳付各項應繳費用後，由水處裝設。外線漏損原則上不會經過用戶的水表，不會造成水費增加，由本處代為檢修。



以水表(或總表)為區隔；表前為外線，表後為內線，總表後之分表亦為內線，用戶須自行維護

常見水質問題 - 氣泡

- 開啟水龍頭自來水白濁如乳狀
 - * 一般狀況：以透明玻璃杯盛裝自來水用筷子快速攪拌，乳白狀即迅速消失則純為氣泡，請安心飲用。
 - * 特殊狀況：以筷子快速攪拌後泡沫反而增加，可能為清潔劑污染，請暫停飲用留樣，可連絡水處協助處理。

● 我家的自來水為什麼有顏色？

像牛奶的自來水 水管內瞬間壓力變化空氣溶入水中所致。

水質不受影響




靜置數分鐘即逐漸清澈

常見水質問題 - 異味

- 水龍頭初期水有異味：確認最近是否有新裝或更換塑膠管，將初期管內滯留水排放，異味將明顯降低，需數週後，水質才會逐漸恢復正常。
- 出現異味：直接用水持續出現異味，表示供水水質異常；間接用水持續出現異味，表示先前供水異常或水池水塔已遭污染。請暫停飲用，留樣並通知水處協助處理。
- 煮沸出現異味：如確認僅經過開飲機之水才有味道，可能為開飲機塑膠墊片材質不佳或老化，釋出之化學物質與餘氯作用所致。其他經加熱後才聞出味道者應追蹤是否為容器加熱所產生。

● 自來水異(臭)味哪裡來?



熱水瓶墊圈老化

馬達直接抽水

更換新塑膠管

消防水逆流

水池內沉水式馬達漏油

異物掉入水塔內

管線破裂，汙水滲入

水池人孔蓋上方發電機滲油

水池四周通風不良（如粉刷油漆）

以上問題，可由定期檢測、維護用水設備及環境改善獲得解決。

常見水質問題 - 雜質

- 出現懸浮物或沉澱物：
 - * 煮沸後自來水出現懸浮物或沉澱物，係礦物質因加熱析出或沉澱之現象，水質無礙健康。
 - * 淨水器濾材(活性炭)漏出而出現沉澱物(黑色)，應儘速維修淨水器。
- 水濁水黃：確認附近是否有施工調整閥栓操作或水池水塔久未清洗，可能因而導致持續性水濁水黃；另屋內給水管線(鑄鐵管)老舊生銹亦會導致水龍頭初期用水水黃。

● 嘔!自來水有雜質??

原來是……



● 家用濾水器濾心破損，活性炭流出。



● 水池(塔)久未清洗，底泥揚起導致水黃。

黃褐色自來水

建築物內部鑄鐵管、閥件銹蝕所致。



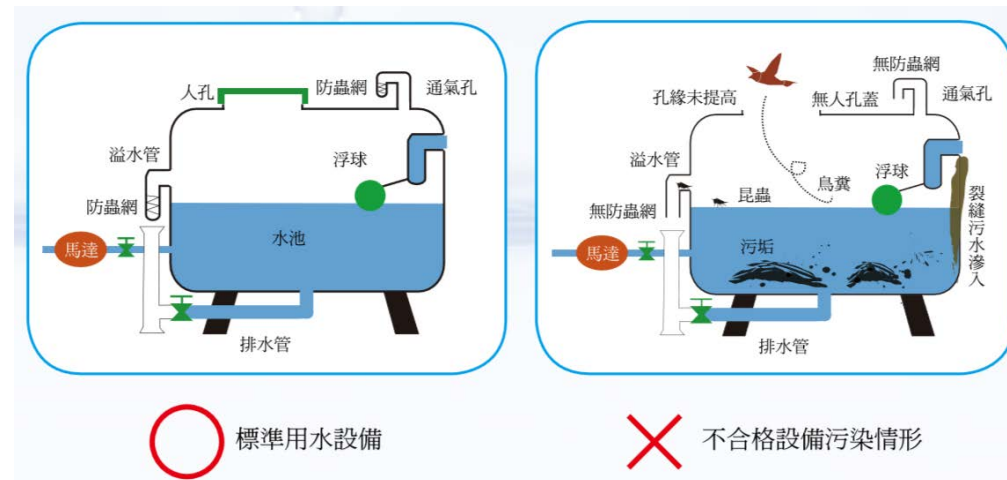
通常於一早初開水龍頭時發生，稍加排水即可改善。

定期清洗水池水塔

水處歷年來水質污染案件，大多係因用戶疏於清潔水池水塔所致。因此，定期清洗水池水塔為確保用水安全的重要關鍵。

● 水池水塔常見污染原因：

1. 地下式水池龜裂污染：部分老舊水池設於建築物下，水池外壁緊接地下土壤，污水易從池壁裂縫滲入。
2. 污水、異物進入：人孔蓋破損、遺失、未上鎖或人孔孔緣未提高，比四周低，以及溢排管、通氣管未裝防蟲網，導致雨水、污水、昆蟲、小動物塵埃進入。
3. 滯留：水池水塔容量過大，造成水滯留，餘氯量消失或不足，易滋生細菌。
4. 積垢：未定期清洗，易淤積污垢鐵銹，以及清洗方法不當，反而造成二次污染。
5. 水池負壓進水：水池因缺乏防止負壓裝置或進水管馬達直接抽水，在停水或低壓時水池維持進水，容易造成負壓污染。



水池水塔每年至少清洗一次，水處為擴大為民服務，推薦「優良水池水塔清洗廠商」供用戶選擇參考（請於水處網站 <http://www.water.gov.taipei> 服務資訊/水池水塔/優良廠商資訊查詢最新名單），經專業訓練人員從事清洗作業，同時檢查用水設備狀況作適時改善，可以有效防範及處理水質污染問題，使得清洗品質更有保障，確保用水安全。

無水可能原因及處理對策

檢查項目	現象	處理方式
1.水表前(後)止水閥門	閥門被關閉	反時針方向打開閥門即可
2.水塔	水塔內有水	
	總出水閥門被關閉或失靈	打開總出水閥門，失靈時洽水電行換修
	停水或清洗水塔後，管內積聚空氣，出水困難	打開屋內所有水龍頭等設備，將水管內空氣排除
	水管內有異物堵塞	洽水電行檢修，水表堵塞時，請洽水處營業分處辦理
	未繳水費被停水	請洽水處營業分處辦理
	水塔內無水	檢查水池
3.水池	水池內有水	若沒停電洽水電行檢修機電設備 檢查進水閥(浮球開關)試拉浮球二、三回，是否浮球卡住無法進水
	水池內無水	查看有無停水消息 未停水時電詢水處營業分處
4.表後逆止閥	失靈	洽請水電行檢修

外線施工或大規模停水，復水時可能造成管線內空氣堵塞，出水困難而無水，馬達排氣孔處排氣5秒左右，至排出水後即可有水。



馬達排氣孔處



旋開旋鈕即可排氣



排出空氣後即有水