

提要分析

我國現階段由於社會的發展，經濟的改革，已由農業社會進入工業社會再進而轉入資訊服務之時代，因此產業結構也由勞力密集轉為資本密集之型態，對於勞工產生莫大之衝擊。本局為維護勞工權益、增進勞工生活福祉、維持勞資之和諧以確保生產秩序安定，促進產業之發展，實現社會均富之理想，爰依據國家法令，承辦本市有關勞工行政業務，並綜理本市國民就業之服務、訓練及轉業等各項輔導、教育措施。並對所有廠房、工地等設施作安全、衛生等檢查，以保障勞工之安全，為使明瞭歷年執行成果，分別以下列各節加以分析：

一、勞工行政

本局以「建立服務觀念」、「追求行政效率」、「提升服務素質」、「發揮團體精神」為創造更佳之成果而努力，並以下列各類型統計資料加以表達：

(一) 勞工團體概況：

至112年底勞工團體計有678家，較102年底總計556家，增加122家，顯示勞工意識抬頭，提高勞工對組織結社之重視。

(二) 職工福利：

1. 至112年底事業單位(含工會)設立福利機構計有4,349家，較102年底總計3,467家，增加882家，足見雇主對勞工休閒、福利等之支持。
2. 至112年底，依性別平等工作法補助事業單位辦理哺集乳室、托兒措施或設施共82家，補助金額2,260,777元，事業單位提供托兒措施、設施者計2,131家，鼓勵企業建立友善職場，照護勞工。

(三) 勞動教育文化：

1. 辦理宣導勞動法令及傳達勞動價值之各式活動及課程，以增進民眾、勞工、事業單位及學生勞動法令知能，112年共計辦理5,288場次，接受勞動教育人次達**380,071人次**，較111年度總計增加736場次、**減少230,321人次**。主要係本局勞動影音課程，於本局勞動臺北粉絲專頁露出部分，受臉書經營模式變革影響，觸及人數有大幅滑落情形，致接受勞動教育人次之數據較111年度降低。
2. 機關報以「勞動臺北」題名，101年8月5日創刊，原以雙月刊形式於雙數月份5日出刊，自104年5月起改版以電子報形式發行，發刊日為每月1、15日，內容包含

本局重要政策、勞動法令及新聞時事分析，112年共發行24期(每月固定2期電子報)。

3. 「勞動報報」紙本機關報為每年1月15日及7月15日發刊，內容為宣傳各項勞動法令資訊、新創政策、活動訊息及溫馨小故事，112年已發行2期。本紙本報刊之電子檔案，亦上刊至勞動局官網供民眾瀏覽。
4. 推廣本局歷年勞動影像，並辦理勞動金像獎影片徵選競賽、勞工影展、勞動影像工作坊等活動，凸顯勞動者主體性，提升大眾對勞動者的認識，進而強化勞動議題的社會能見度，112年勞動影像推廣(含網路、放映會及影展、各類宣導活動等)共辦理791場次，觀賞人次計40,651人。

(四)勞資爭議：

本局112年已解決勞資爭議案件總計4,349件(調解4,344件、仲裁5件)，調解案件中，達成和解2,435件，總爭議人數115,342人，和解率為56.05%，主要爭議類別以工資爭議1,623件最多，其次為資遣費爭議847件，契約爭議居第三，為468件；調解不成立後交付仲裁之案件共5件，作成仲裁判斷3件、和解2件。顯示工資問題係產生勞資爭議之主因，本局亦積極介入調解勞資雙方相關爭議，以達成雙贏之結果。

(五)職業安全教育訓練：

本市職業安全衛生訓練單位，於辦理職業安全衛生教育訓練前，應符合職業安全衛生法第32條暨職業安全衛生教育訓練規則之規定方能開設，本府負責查核訓練單位辦理課程內容、講師資格等均合格後方同意備查開班並查核其訓練，112年備查1,639班，接受訓練共計76,134人次，查核800班次，有效促進訓練單位依法辦理訓練，增進勞工職業安全衛生知能，以達防止職業災害，保障勞工安全與健康之目的。

(六)勞工保險：

根據勞保局所提供之資料加以分析：

1. 投保單位及人數：截至112年，投保單位平均為110,283家，而投保人數平均為2,371,189人。較111年度平均減少328家，投保人數平均減少8,560人。
2. 保險費之給付件數及金額：112年全年總計238,019件，金額27,070,207千元。較

111年度總計減少302,435件，金額減少562,434千元。

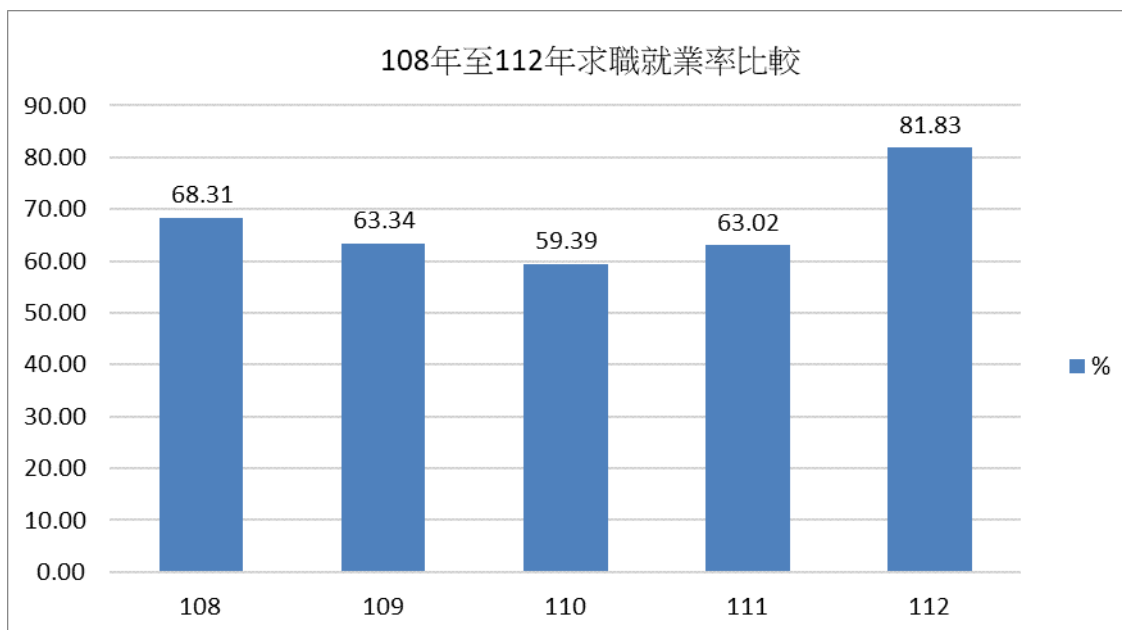
(七)大量解僱及資遣通報：

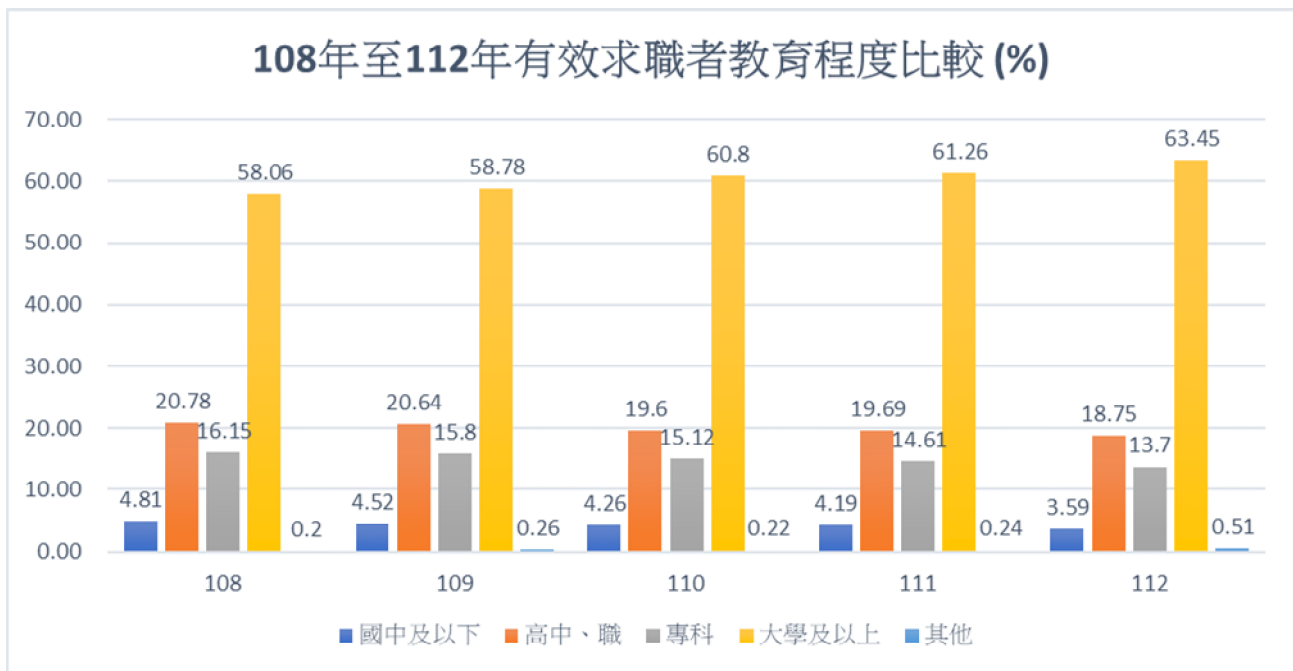
112年全年大量解僱65家、計畫解僱人數3,018人，資遣通報事業單位家數24,709家、人數34,368人。

二、就業服務

就業服務係本局對市民一種最直接的服務，凡需求職或求才者，只需透過登記，本市就業服務處即為其相互介紹以達成就業輔導之目的。依據民國 112 年資料顯示，求才人數為 148,714 人，求職人數為 64,550 人，求才人數係求職人數之 2.30 倍，求職就業率 81.83%，求才利用率 45.56%；從有效求職者之教育程度來看，國中及以下佔 3.59%，高中(職) 18.75%，專科 13.70%，大學以上 63.45%，其他 0.51%，另求職、求才未能推介成功之因素係求職者本身條件不合，包括技術、教育程度、性別、年齡、體能與健康條件及其他等不合而無法介紹成功。

再從歷年數據比較可發現，近 5 年(民國 108 年-112 年)求職就業率呈現逐年振盪變化，自 108 年 68.31%振盪至 112 年 81.83%；而近 5 年有效求職者之教育程度，則發現大學以上學歷逐年增加，其餘高中(職)、專科、國中及以下皆為下降趨勢。





三、職業訓練

人力一直是我國創造經濟奇蹟所憑藉的資源。民國 70 年代以前，主要係以當時充沛而低廉之勞力供應為基礎，發展出以出口導向之勞力密集工業。

而目前我國經濟正處於轉型期，以往廉價勞工已不復存在，故人力之需求必將由過去量之擴增轉變為質之提高。技術人力之培訓有賴正規教育與職業訓練之相互配合，以職業訓練來補充調節技術人力之供應。政府為了落實證照制度更加強協辦各類別之全國技術士技能檢定考試以符政策。

本市職能發展學院其業務包含技術人才養成、在職進修訓練、技能競賽、協辦技能檢定等。112 年全年受訓人數(不含接受委託、合作訓練、體驗營及委外訓練)為 2,002 人，較熱門的課程職類包含照顧服務員、網路行銷、中西餐烘焙等。112 年受訓學員專案檢定總報名人數為 290 人，合格發證數為 272 張。

四、勞動檢查

為貫徹勞動法令之執行、維護勞雇雙方利益、安定社會、發展經濟，由本市勞動檢查處，依據勞動檢查法、職業安全衛生法、勞動基準法及其他勞動法令等規定，經常派員至各受檢事業單位實施勞動檢查。

就民國112年實施情形包括一般行業檢查9,095場次、營造業檢查17,283場次（一般行業

檢查及營造業檢查已包含專業檢查737場次及危險性機械及設備檢查1,237場次)，共計26,378場次；112年度重大職業災害死亡計14件、14人，其中以營造業11件居多；災害類型以墜落、滾落7件居多。

五、身障就業

政府於86年4月26日通過身心障礙者保護法，故原由社會局主辦之身心障礙者就業促進及基金事項移撥本局辦理，嗣於102年1月1日將上開業務及基金事項移由本市勞動力重建運用處辦理。

112年12月份定額進用身心障礙者機關（構）共計4,186家，分別為超額單位2,189家（占總應進用家數52.29%）、足額單位1,252家（占總應進用家數29.91%）及不足額單位745家（占總應進用家數17.80%）；另法定應進用人數18,208人，實際已進用人數25,306人，加權後進用人數27,394人，超額進用人數10,207人，法定進用不足人數1,021人，與111年12月份比較，實際進用人數增加732人，超額進用人數增加424人，法定進用不足人數減少174人。

六、外籍移工概況

112年本市產業及社福外籍移工總計40,729人，其中男女比率約為1:14.39。依國籍別觀察，本市外籍移工總人數以印尼籍人數29,965人居首，占73.57%，菲律賓6,275人次之，占15.41%；其中產業移工以越南籍人數1,451人居首，占47.97%，泰國籍826人次之，占27.31%，社福移工則以印尼籍人數29,297人居首，占77.70%，菲律賓籍6,195人次之，占16.43%。

臺北市政府勞動局主管組織系統圖

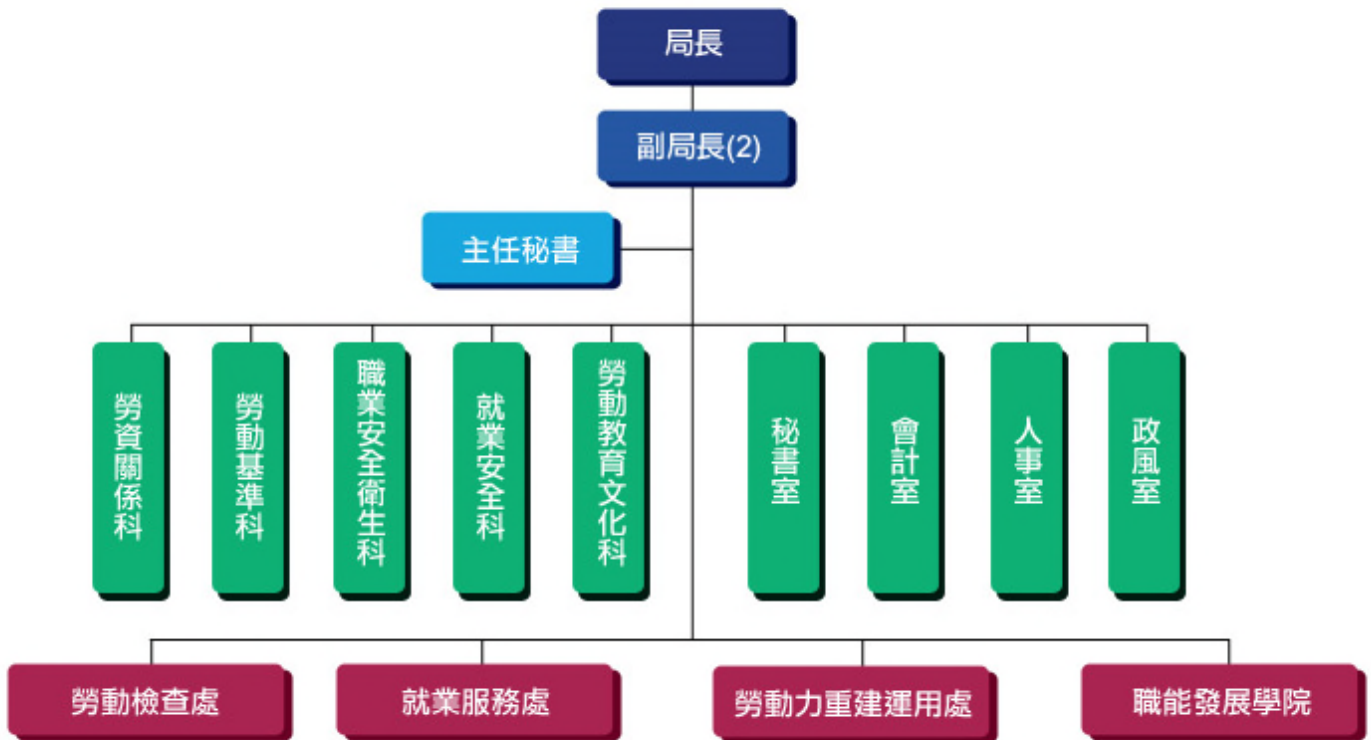


表2 民國112年臺北市勞動教育及勞動文化概況

項目別	勞 動 教 育							勞動文化影像
	辦理勞動教育經費（元）		辦理勞動教育班數（班）	接受勞動教育人次	自行出版勞動刊物（種）			觀賞人次
	辦理金額	支出金額			雜誌型	紙本報紙型	電子報	
總 計	33,620,327	31,483,714	5,288	®380,071	-	1	1	40,651

資料來源：本局勞動教育文化科（彙整本局暨所屬機關補助及自辦之各類勞動法令宣導與傳遞勞動價值之活動及課程數據）

表3 臺北市勞工保險投保概況

年 月 別	投保單位(1) (112年平均數)	投保人數(2) (112年平均數)	保險費收入 (千元)	保 險 給 付	
				件 數	金 額 (千 元)
民國74年	32,958	1,005,078	7,351,322	8,268,527	6,747,406
民國75年	39,987	1,160,142	8,504,225	8,616,378	7,374,050
民國76年	49,240	1,325,662	10,264,600	10,751,762	9,231,439
民國77年	58,967	1,525,818	12,569,835	10,706,464	10,495,993
民國78年	66,968	1,703,852	16,290,313	15,620,293	13,066,457
民國79年	71,613	1,796,699	20,112,873	13,566,808	13,416,843
民國80年	76,646	1,867,917	23,472,233	13,723,307	14,702,934
民國81年	83,551	1,951,353	28,057,586	27,188,652	23,218,333
民國82年	88,415	2,013,447	32,973,530	26,833,171	24,689,192
民國83年	92,239	2,070,655	36,420,068	27,561,781	29,704,185
民國84年	88,343	1,885,929	35,563,648	12,688,667	32,471,013
民國85年	87,820	1,849,036	34,427,761	123,684	15,744,064
民國86年	88,822	1,885,767	36,377,460	111,312	15,854,480
民國87年	89,654	1,933,875	39,769,199	110,173	18,694,595
民國88年	91,173	1,967,527	40,029,818	127,189	21,511,831
民國89年	93,216	2,054,020	42,899,089	139,798	22,213,949
民國90年	93,367	2,025,409	44,436,688	235,544	29,174,194
民國91年	93,837	2,029,029	44,424,699	311,893	40,868,528
民國92年	94,251	2,020,263	39,101,889	110,216	33,331,879
民國93年	96,664	2,061,536	40,138,158	116,213	35,778,449
民國94年	99,561	2,100,589	41,262,369	120,035	43,763,978
民國95年	100,058	2,113,350	42,152,670	117,400	39,792,874
民國96年	99,891	2,127,034	44,038,232	123,663	44,320,013
民國97年	98,631	2,109,149	44,575,948	157,831	79,119,170
民國98年	99,085	2,115,297	52,130,084	271,188	27,806,521
民國99年	100,998	2,163,295	53,349,016	434,518	23,596,542
民國100年	102,850	2,221,518	59,650,245	380,428	23,747,530
民國101年	104,227	2,258,014	65,845,748	496,937	42,390,336
民國102年	104,604	2,246,546	70,358,041	346,339	37,802,118
民國103年	105,909	2,282,695	76,297,823	401,626	27,823,037
民國104年	107,371	2,326,215	82,823,592	421,857	29,448,240
民國105年	108,216	2,353,784	85,755,544	428,359	31,755,321
民國106年	108,994	2,374,815	92,513,020	447,037	37,589,366
民國107年	109,915	2,394,258	94,121,352	503,258	32,572,133
民國108年	110,735	2,418,408	100,988,558	523,649	32,575,499

附註：(1)(2)係年月底數字。

資料來源：根據勞動部勞工保險局資料編製。

表3 臺北市勞工保險投保概況（續）

年 月 別	投保單位(1) (112年平均數)	投保人數(2) (112年平均數)	保 險 費 收 入 (千元)	保 險 給 付	
				件 數	金 額 (千 元)
民國109年	111,312	2,414,346	102,000,221	528,075	33,391,185
民國110年	111,671	2,413,063	107,463,628	510,043	30,120,259
民國111年	110,611	2,379,749	108,984,093	540,454	27,632,641
民國112年	110,283	2,371,189	116,660,811	238,019	27,070,207
1月	109,859	2,353,928	®9,634,771	24,510	®1,579,533
2月	109,988	2,359,312	®9,610,193	32,964	®2,276,152
3月	110,069	2,370,626	®9,686,267	36,096	®2,912,623
4月	110,215	2,374,055	®9,684,533	28,651	®2,319,273
5月	110,231	2,370,287	®9,696,674	38,311	®2,719,289
6月	110,270	2,354,948	®9,689,621	16,137	®2,288,697
7月	110,369	2,367,799	®9,712,043	12,674	®2,572,677
8月	110,431	2,366,286	®9,732,431	11,676	®2,407,072
9月	110,531	2,381,623	®9,774,677	9,231	®2,114,448
10月	110,492	2,389,180	®9,797,604	9,476	®1,922,220
11月	110,505	2,391,686	®9,814,592	9,445	®2,082,122
12月	110,434	2,374,542	®9,827,405	8,848	®1,876,100

附註：(1)(2)係年月底數字。

資料來源：根據勞動部勞工保險局資料編製。