

中華民國 109 年度

(自 109 年 1 月 1 日起至 109 年 12 月 31 日止)

財團法人臺北市會展產業發展基金會

預算書

(議會審定)

會計：

關甄鈺

執行長：

財團法人臺北市會展產業發展基金會
執行長 林崇傑

董事長：

財團法人臺北市會展產業發展基金會
董事長 黃珊珊

財團法人臺北市會展產業發展基金會

目 次

中 華 民 國 109 年 度

一、總說明.....	2~10 頁
二、主要表	
(一)收支營運預計表.....	11 頁
(二)現金流量預計表.....	12 頁
(三)淨值變動預計表.....	13 頁
三、明細表	
(一)收入明細表.....	14~16 頁
(二)支出明細表.....	17~20 頁
(三)固定資產投資明細表.....	21 頁
四、參考表	
(一)資產負債預計表.....	22~23 頁
(二)員工人數彙計表.....	24 頁
(三)用人費用彙計表.....	25 頁
(四)各園區經費收支營運預計表.....	26~28 頁

財團法人臺北市會展產業發展基金會

總 說 明

中華民國 109 年度

壹、概況：

一、設立依據：

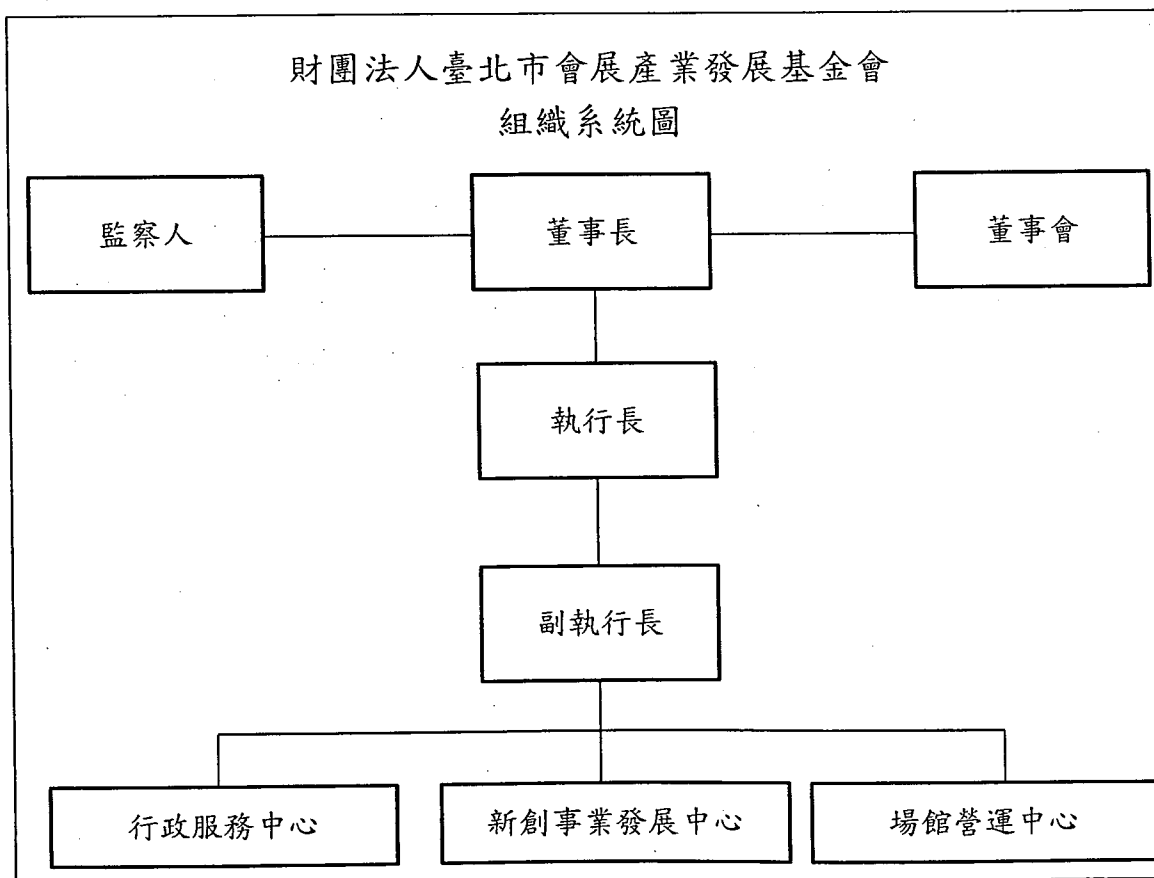
本基金會定名為「財團法人臺北市會展產業發展基金會」(以下簡稱本會),依民法、臺北市財團法人暫行管理規則及其他相關法令規定組織之。

二、設立目的

本會以推展會展及設計產業發展、營運管理花博公園場館、爭取舉辦國際大型會議、展覽及賽會、促進臺北市城市行銷、產業發展、國際交流及推動創新創意產業發展並帶動青年創業之平臺發展為宗旨。

三、組織概況

本會依捐助章程規定成立董事會，現有董事 15 人、監察人 3 人，董事長由鄧副市長兼任、執行長由產業局林局長兼任，下設副執行長襄助執行長處理會務，組織架構如下：



本年度預算編制 38 名員工，依照專長經歷以及屬性，負責包含綜合規劃、展覽業務、展館經營、環境維護及場館管理等業務之執行與推廣，及會務行政管理作業：

類別	業務內容
綜合規劃	1. 會展產業相關業務推動、評估及資料分析。 2. 會展及新創產業空間評估規劃。 3. 推動創新創業相關國內外之網絡連結及先期規劃業務。
展覽業務	1. 短期性展館租借及業務拓展(含爭艷館、流行館、舞蝶館及圓山廣場等)。 2. 其他新增出租空間之短期租借營運。
商務服務	1. 長期性展館委外營運管理(含台北創新中心、台北數位產業園區、美食商城、兒童體適能館、花博田園市集、台北健康體驗館及夢想館等)。 2. 停車場、自販機、廣告看板等商業租用及管理。 3. 其他轄管空間之長期租用、活化。
園區維護	會展及新創園區之環境維護(土木、機電、保全、清潔、園藝)
場館管理	會展場地之場務管理及協調業務。
行政管理	行政管理業務 (人事、財會、出納、採購、總務、文書、法制、資訊、客服、研考)。

貳、工作計畫

綜述：

在臺北市政府（以下簡稱市府）的政策推動下，本會融聚會展與新創產業能量、整合會議展覽資源，善用花博公園場館高使用率優勢，打造 MICE 產業及新創產業發表舞台：

一、營運管理花博公園

（一）維持園區到訪人次

108 年 1 月 1 日起至 4 月 30 日止至少 113 萬人次參觀。此外，本會加強網路社群的經營，透過 FB 粉絲團提供即時及多元的園區活動訊息，藉此與粉絲互動，快速回應民眾問題及意見，以凝聚向心力及口耳相傳，達口碑行銷之效益，統計粉絲團人數截至 108 年 4 月底已達 6 萬 1,078 人，回覆率 100%。

（二）園區空間活化運用

花博公園內場館主要分為會展推動專用場館（短期出租型）、市政文化推廣場域及

引進民間資源營運（長期租賃型）三大類。除此之外，本會為推動創新創業政策並活化市有空間，協助本府將閒置市有地規劃營運成為新創空間，陸續建置新創育成基地，匯集各產業領域的新創能量，成為臺北市的新創聚落亮點。

二、推動會展產業發展

為活絡臺北會展能量，以發展北市 MICE 產業，提高會展產業國際能見度、強化會展產業國際競爭力，發展台北成為亞洲會展首選城市。

（一）推動台北 MICE 國際行銷

為發展北市 MICE 產業，分析 MICE 現況、會展資源及發展趨勢，召開產官學意見交流會及產業座談會，瞭解重點會展需求，訂定台北 MICE 產業發展提升計畫（2019-2022），並發掘潛在會展案源及擴大招商範疇。

仿效蒙特婁自 2012 年起每年舉行國際會議 C2(Commerce & Creativity)，持續創造市府專屬會展品牌，今年擇定「智慧城市展」與 2015 年起固定在花博爭艷館舉辦的「Meet Taipei」（每年 11 月）與「Future Commerce」（每年 4 月）為標的，建立會展品牌形象。

除整合市府各局處國際文宣，以宣傳台北 MICE 環境外，建立 MICE Taipei 品牌網站，並預計於今年 12 月底上線供民眾隨時查詢，且搭配社群媒體 FB 及 IG 進行網路推廣及行銷。

（二）擴大會展周邊經濟效益

今年目標將 10 場國際大型會展活動與 9 個府級大型活動，依時序媒合合作或訊息交互宣傳，目前已媒合智慧城市展、自行車展及國際體育用品展與海芋季交互宣傳，增加周邊經濟消費。

隨著 Taipei Fun Pass 已建立知名度，並廣受國外自由行觀光客及商務客歡迎，故為結合會展活動及觀光旅遊行程規劃，針對 MICE 產業新增據點，進一步了解業者需求，提供觀傳局納入 Taipei Fun Pass 拓點審查機制評估；並協助將 Taipei Fun Pass 之相關套票資訊提供給各會展公協會及透過相關管道協助推廣，俾利大型國際展會來本市參展之買主、參觀者或與會商務人士參考並購買使用，以加乘會展活動之周邊經濟效益。

（三）整合會展資源，以推動會展工作

定期與民間商圈及產業組織協力合作，瞭解地方需求，媒合業者與相關局處申請公共區域資源，共同舉辦會展活動，提升市府公益回饋場地及國際會展活動之使用率，建立台北會展資源整合協力平台，調度市有回饋會展空間。

此外，盤點市府公共場域使用，彙整市轄文化設施、展演活動及台北市交通路網及接駁資訊，並持續蒐整國際競標使用之台北資訊及企劃範本，建立台北會展資料庫，如市府相關局處之台北城市基本資料、相關臺北宣傳影片開放民間申請競標國際 MICE 活動及市府近年來申辦國際大型活動(聽奧、花博、velo-city、世界設計之都、世大運等)之 bidding proposal 並發展企畫範本，開放民間申請參考；且定期與民間會展業者交流聚餐，仿效首爾會展聯盟(Seoul MICE Alliance)，建立臺北會展聯盟。

(四) 促進會展及獎勵旅遊在台北

回應會展業者對於臺北市缺乏 3,000 人以上可分場使用的單一國際會議中心需求，以及看準「東區門戶計畫」南港生技產業聚落、位於同區之南港展覽館二館(國家會展中心)，皆將為臺北市帶來更多的會議空間需求，市府於「臺北市南港轉運站東側商業區土地公辦都市更新案」內規劃納入國際會議中心。預計規劃具有分組會議功能之大型國際會議中心為目標，總容納席位為 2300-2850 人(108 年完成環評都審等行政程序，預計 109 年 6 月申請建照、110 年 6 月開工，115 年 6 月完工、申請使照，116 年 6 月營運)。

南港國際會議中心未來將與南港展覽館二館七樓多功能會議中心搭配使用，有利爭取大型國際型會議及活動來臺舉辦，共同發展南港會展產業，並結合南港軟體經貿園區周邊新建的餐飲、旅宿飯店，打造國家級會展聚落。

三、推動創新產業發展

(一) 規劃花博公園新創產業聚落

本會朝向「創業實驗」、「創造想像」及「創新體驗」三大發展策略，並以軟體經營及硬體改善的方式，將花博公園及各新創基地串連，打造圓山新創產業聚落。

(二) 建置與營運五處新創育成基地

1. 台北創新中心 Center for Innovation Taipei (CIT):

台北創新中心目前已有 52 個國內外團隊營運團隊、超過 300 人進駐辦公，打造兼

具共同工作空間、自造者空間、育成加速空間的複合式新創空間。截至 108 年 4 月止，已辦理創新創業講座、工作坊、社群交流系列等 210 場活動，約有 14,488 人參與。

2. 台北自造實驗室 Fablab Taipei：

為推廣國內自造者運動，創新能量基地延伸至花博公園園區內，將位於原台北悠活村健康資源館的空間，提供自造者育成之推廣空間，作為創新能量基地，已於 107 年 3 月 26 日正式對外營運。期藉以開闢對外空間，加速推動自造者運動，聚集更多創新能量，鏈結國際社群。截至 108 年 4 月底止，辦理 89 場活動，約計總人數 5,207 人次以上參與。

3. 台北時尚新創中心 Fashion Taipei：

台北時尚新創中心以推動時尚產業，進行產品之設計、創作或研究發展、創業育成、專業人才培訓，育成設計新銳、平面視覺設計、影像動態設計等，成為品牌孵化器。於 107 年 4 月 16 日正式對外營運，藉以發揮群聚效益，使臺北市成為國際時尚魅力城市，提升時尚設計產業能量。截至 108 年 4 月共計舉辦 49 場活動，參與人數達 8,152 人以上。

4. 台北數位產業園區 digiBlock Taipei：

自 106 年 10 月起，由產業局規劃該基地，三棟建物先後由 TAVAR 協會（A 棟）、台以協會（B 棟）、經濟部數推辦公室（C 棟）陸續進駐經營，目前三棟共至少 25 家企業、產業協會、育成機構、個人工作者進駐，整體朝向發展 AR、VR、數位內容產業之新創孵育基地為主軸，107 年 6 月 29 日正式全面營運。截至 108 年 4 月底為止，已辦理 254 場活動，共計 9,847 人次參與。

5. 台電中心 AR1 N24 倉庫：

市府與台電公司於 106 年 2 月 14 日簽約合作，規劃台電中心 AR1 24 號倉庫為金融科技創新育成中心，期能群聚金融新創團隊進駐，做為發展各類金融創新服務，基金會於 107 年 6 月完成前期規劃及裝修工程設計，續由市府編列預算施工，預計 109 年第一季完工、109 年營運啟用。

參、本年度預算概要

一、收支營運概況

(一) 109 年預估收入總額為 9,167 萬 3,000 元，經費來源分析如下：

1. 業務收入 9,165 萬 8,000 元，佔總收入 99.98%，其中有政府補助基本營運收入 2 萬 7,000 元（依企業會計準則公報第 21 號規定轉列遞延政府補助收入，按該折舊性資產之耐用年限，依折舊費用之提列比率分期認列為政府補助基本營運收入 2 萬 7,000 元），佔總收入 0.03%；其他業務收入 9,163 萬 1,000 元，佔總收入 99.95%。
2. 業務外收入 1 萬 5,000 元，佔總收入 0.02%，係為財務收入 1 萬 5,000 元（銀行存款孳息）。

(二) 109 年預估支出總額為 7,996 萬 7,000 元，支出經費分析如下：

1. 管理費用 7,923 萬 5,000 元，佔支出總額 99.08%，主要係用人費用 2,788 萬 6,000 元整，佔總支出 34.87%、行政費用 1,101 萬 3,000 元整（含折舊及攤提費用 267 萬 7,000 元），佔總支出 13.77%、業務費用 4,033 萬 6,000 元整，佔總支出 50.44%。
2. 其他業務支出 73 萬 2,000 元（實物捐贈之折舊費用），佔總支出 0.92%。

(三) 總收支相抵後，預計稅前賸餘 1,170 萬 6,000 元。

(四) 所得稅費用預估 234 萬 1,000 元。

(五) 總收支相抵後，預計稅後賸餘 936 萬 5,000 元。

二、現金流量概況

(一) 現金及約當現金之淨增 1,882 萬 7,000 元。

(二) 期初現金及約當現金為 6,169 萬 7,000 元。

(三) 期末現金及約當現金為 8,052 萬 4,000 元。

三、淨值變動概況

(一) 本年度淨值之賸餘 936 萬 5,000 元。

(二) 期初淨值為 7,620 萬元。

(三) 期末淨值為 8,556 萬 5,000 元。

四、固定資產投資概況：固定資產總額 30 萬元。

肆、前年度及上年度已過期間預算執行情形及成果概述

一、前年度決算結果及成果概述

決算結果

(一) 民國 107 年度總收入 9,434 萬 6,191 元，其中政府補助基本營運收入 48 萬 8,956

元，佔總收入 0.52%；受贈收入 54 萬 2,460 元，佔總收入 0.58%；其他業務收入 9,319 萬 6,422 元，佔總收入 98.78%；財務收入（利息收入）2 萬 770 元，佔總收入 0.02%；其他業務外收入（標單、罰緩等收入）9 萬 7,583 元，佔總收入 0.1%。

（二）民國 107 年度總支出（不含所得稅）合計 7,038 萬 6,620 元，其中管理費用 6,965 萬 4,824 元，佔總支出 98.96%；其他業務支出 73 萬 1,796 元，佔總支出 1.04%。

成果概述

本會於 107 年積極協助市府在策略地圖下推動會展及創新產業發展：

（一）推動會展產業

1. 規劃南港國際會議中心，符合業界需求

配合市府東區門戶計畫之南港生技產業聚落（預計於 110 年營運）以及國家會展中心（南港展覽館 2 館，預計於 108 年第一季啟用）所衍生及帶來之國際生技或醫學等會議及展覽需求，於「臺北市南港轉運站東側商業區土地公辦都市更新案」內納入國際會議中心，規劃設置分組會議空間，未來將與國家會展中心 7 樓多功能會議中心搭配使用。

「臺北市南港轉運站東側商業區土地公辦都市更新案」於 107 年 1 月 5 日正式公告招商，6 月 10 日完成綜合評選，最優申請人為潤泰創新國際股份有限公司，預計 115 年完工營運。

為符合業界需求，基金會廣徵會展業者建議及請教專業會展顧問公司以提出空間配置連結，提供潤泰創新國際股份有限公司規劃參考。

2. 舉辦指標性會展活動

基金會為強化創新創業與會展的策展主題，提供辦理指標性會展活動：

（1）2018 Future Commerce 未來商務展，台灣最大商業與商機匯聚平台，由基金會與巨思文化股份有限公司共同主辦，於 4 月 26 日至 4 月 29 日在爭艷館盛大展開，共累積了超過 200 個體驗攤位，聚集了百家創新商務企業，吸引 1,000 萬媒體曝光價值及超過 10 萬觀展人次。

（2）2018 臺灣當代一年展，由基金會與社團法人中華民國視覺藝術協會共同主辦，

107年9月29日至10月7日於爭艷館展出，不僅有東、港、韓、日、越、馬各國非營利機構及國內藝術空間共同展出，展期間共計吸28,227人次參觀。

(3) 2018 Meet Taipei 創新創業嘉年華，由基金會與巨思文化股份有限公司共同主辦，於107年11月15日至11月18日展出，共計有25場知識、創新、創意活動，23國27座創業城市，350家台灣新創與企業展示，10家企業挺新創及12家創新創意酷品，吸引68,004人次參觀。

(4) 2018 WirForce，年平均超過8萬9,000人共同參與。12月6至9日舉辦「2018 WirForce」，提供廠商與玩家溝通平台，打造電競體驗專區，成為Lan Party的數位嘉年華，創造亞洲有史以來最空前的電競盛會。

3. 市府公益回饋管理

市府為統一調度由民間機構經臺北市都市計劃案、民間參與興建及營運開發經營合作協議、設定地上權公益條款等所提供之回饋項目，自107年1月1日起委託財團法人臺北市會展產業發展基金會擔任市府與民間機構之對口單位，統籌受理臺北市政府各一級機關申請使用回饋項目，進而推展臺北市會展及創新產業發展相關業務，且配合市府e化政策導入線上作業，於107年5月31日完成線上申請平台。基金會對於會展用途之回饋項目，包含中油公司國光會議廳、台北101大樓信義大廳、太平洋崇光百貨復興館8樓城市空間、交通部國際會議廳、三創生活園區多功能場館、晶華酒店及台北文華東方酒店，將優先提供予市政年度A級大型活動、各局處重大政策之發佈及推廣活動，以及產業化推動成果相關活動使用，107年度共受理111檔活動申請。

(二) 新創基地育成

基金會為推動創新創業政策並活化市有空間，協助市府將閒置市有地規劃營運成為新創空間，107年共計有3處新創基地營運啟動(台北自造實驗室、台北時尚新創中心、台北數位產業園區)，匯集各產業領域的新創能量，成為臺北市的新創聚落。

(三) 政策推廣與協助

1. 田園城市推動計畫

配合本府推動田園城市計畫，於中山足球場2樓西北側室內及戶外露臺建置田園

城市綠屋頂推廣資材展售區，以魚菜共生示範點，為新型複合耕作體系。

2. 推廣迷你足球發展運動

106 年度起提供花博公園圓山園區環形廣場作為迷你足球推廣試驗場地，提供幼童趣味活動平台，學習基本足球技術，推動幼童體適能發展。

二、上年度已過期間（108 年 1 月至 4 月）預算執行情形

(一) 108 年度預計總收入 9,240 萬 6,000 元（未含補助款之折舊攤提），實際執行數 2,311 萬 5,009 元，佔預算數 25.01%。

(二) 108 年度預計總支出 7,757 萬 8,000 元（未含財產及實物捐贈折舊費用），實際執行數 1,748 萬 8,533 元，佔預算數 22.54%。

財團法人臺北市會展產業發展基金會

收支營運預計表

中華民國109年度

單位：新臺幣千元

前年度決算數		科 目	本年度預算數		上年度預算數		比較增(減-)數		說 明
金額	%		金額	%	金額	%	金額	%	
94,346	100.00%	收入	91,673	100.00%	92,454	100.00%	(781)	100.00%	
94,227	99.87%	營業收入	91,658	99.98%	92,439	99.98%	(781)	100.00%	
489	0.52%	政府補助收入	27	0.03%	48	0.05%	(21)	2.69%	依折舊費用之提列比率分期認列為政府補助基本營運收入
542	0.57%	受贈收入	-	0.00%	-	0.00%	-	0.00%	
93,196	98.78%	租金收入	91,631	99.95%	92,391	99.93%	(760)	97.31%	花博公園及DigiBlock台北數位產業園區之收益
119	-15.24%	其他營業外收入	15	0.02%	15	0.02%	-	0.00%	
21	0.02%	財務收入	15	0.02%	15	0.02%	-	0.00%	銀行存款孳息(含定期存款孳息)
98	0.10%	其他收入	-	0.00%	-	0.00%	-	0.00%	
70,387	74.61%	支出	79,967	87.23%	79,345	85.82%	622	-79.64%	
70,387	74.61%	業務支出	79,967	87.23%	79,345	85.82%	622	-79.64%	
69,655	73.83%	管理費用	79,235	86.43%	78,613	85.03%	622	-79.64%	花博公園及DigiBlock台北數位產業園區維護管理相關費用
732	0.78%	其他業務支出	732	0.80%	732	0.79%	-	0.00%	實物捐贈之年度折舊費用
23,959	25.39%	稅前賸餘(短絀)	11,706	12.77%	13,109	14.18%	(1,403)	179.64%	
4,777	5.06%	所得稅費用	2,341	2.55%	5,150	5.57%	- 2,809	359.67%	
19,182	20.33%	本期賸餘(短絀)	9,365	10.22%	7,959	8.61%	1,406	-180.03%	

財團法人臺北市會展產業發展基金會

現金流量預計表

中華民國109年度

單位：新臺幣千元

項	目	預	算	數	說	明
業務活動之現金流量						
	稅前賸餘(短絀)			11,706		
	利息股利之調整			(15)		
	利息收入			(15)		定存利息
	未計利息股利之稅前賸餘(短絀)			11,691		
	調整項目			12,586		
	折舊及各項攤銷			3,409		設備及投資之折舊或攤銷費用
	遞延政府補助收入增加(減少)			(27)		依企業會計準則公報第21號規定，調整與財產有關之政府捐助收入，轉列為遞延政府補助收入。
	流動資產淨減(淨增)			4,000		
	流動負債淨增(淨減)			5,204		
	未計利息股利之現金流入(流出)			24,277		
	支付所得稅費用			(5,150)		支付108年營利事業所得稅
	業務活動之淨現金流入(流出)			19,127		
投資活動之現金流量						
	增加不動產、廠房及設備			(300)		1. 維護園區智慧展館所需燈具、設備備品 2. 園區老舊管線汰換及機電設備汰換購置 3. 汰換機房不斷電電池, 老舊冷氣機等 4. 辦理大型會議、演講等活動所需電腦周邊、視聽、投影、桌椅等相關設備
	投資活動之淨現金流入(流出)			(300)		
	現金及約當現金之淨增(淨減)			18,827		
	期初現金及約當現金			61,697		
	期末現金及約當現金			80,524		

財團法人臺北市會展產業發展基金會

淨值變動預計表

中華民國109年度

單位：新臺幣千元

科目	本年度期初 餘額	本年度增(減)數	本年度期末 餘額	說明
合計	76,200	9,365	85,565	
基金	10,000	-	10,000	
創立基金	10,000	-	10,000	
累積餘絀	66,200	9,365	75,565	
累積賸餘	66,200	9,365	75,565	

財團法人臺北市會展產業發展基金會

收入明細表

中華民國109年度

單位：新臺幣元

前年度決算數	科目名稱	本年度預算數	上年度預算數	說明
94,346,191	總計	91,673,000	92,454,000	
94,227,838	營業收入	91,658,000	92,439,000	
488,956	政府補助收入	27,000	48,000	
488,956	政府補助遞延收入攤提	27,000	48,000	依折舊費用之提列比率分期認列為政府補助基本營運收入2萬7,000元
542,460	受贈收入	-	-	
542,460	捐贈收入	-	-	
93,196,422	租金收入	91,631,000	92,391,000	花博公園園區之收益，主要係場地租金5,669萬8,000元及權利金3,493萬3,000元(含營業稅)
62,523,463	場地租金收入-短租	56,698,000	56,003,000	依據「臺北市花博公園展館場地租用須知、臺北市花博公園展館場地收費辦法及臺北市花博公園展館場地收費標準」計收 1.爭艷館：4,159萬1,445元（展館活動日全額租金218,400元/日、進出場日全額租金148,050元/日、附屬空間全額租金3,570元/日；預估使用情形：活動日全額120天/7折25天，進出場日全額66天/7折15天，附屬空間全額45天/7折30天。） 2.圓山廣場：770萬1,120元（長廊廣場全額租金42,000元/日、入口廣場全額租金15,750元/日、花海廣場全額租金11,760元/日；預估使用情形：長廊廣場7折150天，入口廣場全額130天/7折20天，花海廣場全額80天/7折10天）

財團法人臺北市會展產業發展基金會

收入明細表

中華民國109年度

單位：新臺幣元

前年度決算數	科目名稱	本年度預算數	上年度預算數	說明
(177,474)	租金折讓	-	-	3. 舞蝶館：385萬4,550元（舞蝶館全額租金52,500元/日、舞蝶館廣場全額租金6,300元/日；預估使用情形：舞蝶館全額60天/7折7天，舞蝶館廣場全額50天/7折30天） 4. 流行館：355萬1,100元（流行館一樓全額租金22,050元/日；優惠價6,720/日，流行館二樓全額租金14,700元/日；優惠價4,620，預估使用情形：流行館一樓全額70天/7折20天/優惠價80天，流行館二、三樓全額50天/7折10天/優惠價70天。）
30,850,433	場地租金收入-長租	34,933,000	36,388,000	依據「臺北市市有公用房屋提供使用辦法收費基準」計收 1. 美食商城權利金：907萬5,000元(=75萬6,246.9元*12個月以整數編列)。 2. 農會租用商城店面租金：15萬8,000元(=1萬3,134元*12個月以整數編列)。 3. 圓山停車場權利金：432萬元(=36萬元*12個月) 4. 基地台使用費：162萬5,000元(13萬5,400元*12個月以整數編列) 5. 自動販賣機權利金：119萬2,000元(=9萬9,306元*12個月以整數編列) 6. 北工處第十工務所使用費：28萬6,000元（2萬3,803元*12個月以整數編列） 7. 北工處第十一工務所使用費：13萬3,000元（1萬1,124元*12個月以整數編列） 8. 台北創新中心：388萬3,000元（=32萬3,619.3元*12個月以整數編列） 9. 台北健康體驗館：152萬5,000元（=12萬7,050元*12個月以整數編列） 10. 田園城市推廣中心：17萬元（=1萬4,175元*12個月以整數編列） 11. 電動汽車充電設施用地：31萬5,000元（=2萬6,250元*12個月） 12. 兒童體適能空間：81萬3,000元（=6萬7,788元*12個月以整數編列）

財團法人臺北市會展產業發展基金會

收入明細表

中華民國109年度

單位：新臺幣元

前年度決算數	科目名稱	本年度預算數	上年度預算數	說明
				13. 台北數位產業園區：785萬2,000元(=65萬4,330元×12個月以整數編列)
				14. 台北自造實驗室：63萬9,000元(=5萬3,270元×12個月以整數編列)
				15. 台北時尚新創中心：224萬5,000元(=18萬7,110元×12個月以整數編列)
				16. 花博環形租賃：69萬元(=5萬7,475元×12個月以整數編列)
				17. 園區公廁衛生紙自販機1萬2,000元(=月租金1000元×12個月)
118,353	其他營業外收入	15,000	15,000	
20,770	財務收入	15,000	15,000	
20,770	財務收入	15,000	15,000	銀行存款孳息(含定期存款孳息)
97,583	其他收入	-	-	
97,583	其他收入	-	-	

財團法人臺北市會展產業發展基金會

支出明細表

中華民國109年度

單位：新臺幣元

前年度決算數	科目名稱	本年度預算數	上年度預算數	說明
70,386,620	總計	79,967,000	79,345,000	
70,386,620	業務支出	79,967,000	79,345,000	
69,654,824	管理費用	79,235,000	78,613,000	
22,786,620	用人費用	27,886,000	27,886,000	
19,704,692	員工薪資	23,900,000	23,900,000	全區管理人事費用預計約38人，平均每人月薪約4.4萬元，支付員工之薪資、加班費、獎金、津貼、特休結算等
1,989,720	員工保險費	2,600,000	2,600,000	員工之勞健保由雇主負擔部份約12%
1,038,208	退休金及資遣費	1,200,000	1,200,000	依離退職相關法令支付或提撥6%之退休金、資遣費等
54,000	酬勞費	186,000	186,000	標案審查委員出席費、場地租用審查委員會出席費、會展產業推廣相關活動之專家學者出席費費用 1.標案審查委員出席費：4案*2次審查會*4位委員*2,000元/次=6萬4,000元 2.場地租用審查委員會出席費：3次審查會*5位委員*2,000元/次=3萬元 3.會展產業推廣相關活動之專家學者出席費：2次會議*15人*2,000元/次=6萬元。 4.董監事會議出席費：2次會議*8人*2,000元/次=3萬2,000元。
10,551,752	行政費用	11,013,000	10,591,000	
5,328,124	事務費	6,252,000	7,312,000	行政庶務、資訊系統與維護、委託專業顧問諮詢、召開各項會議及座談會等相關費用如下： 1.行政庶務127萬2,000元 (1)含文具、紙張等用品約3萬元、影印機租賃(2台含彩色)每月約2.3萬，共計約30萬6,000元 (2)辦公室及各展館話機保養，裝機，維修等費用，每月約4,000元，計4萬8,000元 (3)通訊費(每月平均3.5萬)、郵資等約46萬4,000元 (4)轄管戶外區域及辦公室飲水機共7台之租賃及定期保養維修與耗材更換，平均每台1年1萬元，每年7萬元 (5)公務用車租賃平均每月2萬2,000元，計26萬4,000元 (6)因應任務性轄管區域之空間調整衍生之搬遷搬運費10萬/年 (7)油料2萬/年

財團法人臺北市會展產業發展基金會

支出明細表

中華民國109年度

單位：新臺幣元

前年度決算數	科目名稱	本年度預算數	上年度預算數	說明
				2.資訊系統與維護163萬4,000元 (1)園區資訊業務委外,包含機房,電腦,伺服器設備定期巡檢維護,資料建檔,定期備份,資安等,以取代聘用資訊人員30萬元 (2)市有回饋場地線上系統維護費及場租E化作業專案,含線上平台建置及與財會系統整合功能擴充及維護100萬元 (3)財務管理系統維護費8萬4,000元 (4)線上差勤系統維護費(功能新增及修改)8萬5,000元 (5)門禁差勤卡鐘系統維護3萬元 (6)電腦及網路等資訊耗材採購1萬元 (7)轄管區域所需網路線路申請4萬1,000元 (8)防毒軟體續用5萬元 (9)電子信箱租用費用(50個帳號)3萬4,000元 3.雜項支出5萬元：活動工具與消耗品,室外布置,非活動非文具,防災物資,民俗儀式,政府電子採購網增值服務申請...等及其他突發性行政支出 4.委託專業顧問及會議辦公事務53萬元 (1)會計師帳務查核及財務暨稅務簽證報表費用30萬元 (2)專業顧問、律師費用8萬元 (3)會議預算包含董事會議報告裝冊、茶點、便當相關費用、公共關係費及會議辦公事務15萬元 5.保險費：每人每年92.3元計，65位志工，每年志工保險費用，計為6,000元整 6.營業稅：參考107年營運收支及繳交稅額，營業稅每月平均23萬元；計為276萬元整
267,403	旅運費	184,000	184,000	1.轄管區域服務志工服勤費約16萬9,000元（每週平均32人次*4週*110元*12個月,以整數編列） 2.國內遠距離出差之住宿、交通、雜費等費用1萬5,000元
4,956,225	財產使用費	4,577,000	3,095,000	1.轄管區域花博公園及數位園區之公共意外責任險、資產及建物火險,防水防颱產險等,依保險範圍估算保費 (1)花博公園170萬元 (2)DigiBlock數位產業園區20萬元 2.101年至109年之固定資產及其他資產之折舊及攤提費用其他相關項目等費用估算267萬7,000元

財團法人臺北市會展產業發展基金會

支出明細表

中華民國109年度

單位：新臺幣元

前年度決算數	科目名稱	本年度預算數	上年度預算數	說明
36,316,452	業務費用	40,336,000	40,136,000	
1,795,073	活動費	3,240,000	3,040,000	1.辦理推動會展、新創產業發展及協助其他市府政策推動相關業務所需費用300萬元，明細如下： (1)推動會展及新創產業發展相關計畫或活動所需費用：80萬元 (2)會展及創新創業城市考察：20萬元 (3)創新創業空間設計規劃，裝修與其他協助市府政策所配合之計畫，活動等：200萬元 2.其他有關參加會展組織、會展專業課程及展覽等所需年費，訓練費用等，預估24萬元(參與兩協會年費3萬1,000元)
18,692,182	事務費	19,796,000	19,796,000	場館保全、清潔維護、各場館水電費等所需費用如下： 1.場館保全維護470萬元： (1)花博公園圓山、美術、新生園區：轄管區域之保全駐衛人力費用(派駐4個日哨、1個夜哨，共計每日5人次，每人每次1,637元)及包商利稅，合計338萬5,000元 (2)DigiBlock數位產業園區： 轄管區域之保全駐衛人力費用(人力日、夜哨各1人)及包商利稅，合計131萬5,000元 2.環境清潔維護860萬元： (1)花博公園圓山、美術、新生園區：轄管區域之固定清潔人力費用、一般廢棄物清運、臨時人力、定期性清潔作業(水肥、水塔、病媒蚊防治等)、清潔工具、耗材及包商利稅，合計793萬元 (2)DigiBlock數位產業園區： 轄管區域之固定清潔人力費用、一般廢棄物清運、定期性清潔、清潔工具、耗材及包商利稅，合計67萬元 3.水電費649萬6,000元： (1)花博公園圓山、美術、新生園區： 轄管區域之高壓用電預估224萬4,000元(每月約18萬7,000元*12月)、低壓用電預估201萬6,000元(每月約16萬8,000元*12月)、水費預估165萬1,000元(每月13萬7,583元*12月) (2)DigiBlock數位產業園區水電費58萬5,000元(每月約4萬8,750元*12月)

財團法人臺北市會展產業發展基金會

支出明細表

中華民國109年度

單位：新臺幣元

前年度決算數	科目名稱	本年度預算數	上年度預算數	說明
15,829,197	財產使用費	17,300,000	17,300,000	<p>轄管區域之零星機電維護、土木建築及園藝景觀等維護所需費用如下：</p> <p>1.機電設施維護980萬元：</p> <p>(1)花博公園圓山、美術、新生園區：含機電維護人力(主任及技術員共5人)休假機動人力3人及定期保養及料件耗材機具支出合計830萬元</p> <p>(2)DigiBlock數位產業園區： 含機電維護人力(技術員及機動人力各1人)、定期保養及料件耗材機具支出合計150萬元</p> <p>2.土木設施維護400萬元：</p> <p>(1)花博公園圓山、美術、新生園區： 含施工費(辦理花博公園內土木、建築、結構等工程設施修繕)及展館等公共空間建築物公共安全檢查申報作業及管理服務費與稅金支出合計350萬元</p> <p>(2)DigiBlock數位產業園區： 含設施養護施工費、建物公共安全檢查申報及稅什費50萬元</p> <p>3.園藝景觀維護350萬元：</p> <p>(1)花博公園圓山、美術、新生園區： 含零星空間綠美化(草花種/補植、灌木種/補植及地被種/補植)、節慶/宣傳活動等主題綠美化佈置及節慶/宣傳活動等主題綠美化佈置支出、颱風等緊急應變、例行性維護(澆水、施肥及修剪等)人力、機具等合計300萬元</p> <p>(2)DigiBlock數位產業園區： 含例行性澆水、施肥、修剪及綠美化等維護作業及利稅50萬元</p>
731,796	其他業務支出	732,000	732,000	
731,796	業務費用	732,000	732,000	
731,796	折舊費用	732,000	732,000	實物捐贈之年度折舊費用

財團法人臺北市會展產業發展基金會

固定資產投資明細表

中華民國109年度

單位：新臺幣元

項 目	本年度預算數	說 明
總 計	300,000	
不動產、廠房及設備		
什項設備	300,000	1. 維護園區智慧展館所需燈具、設備備品 2. 園區老舊管線汰換及機電設備汰換購置 3. 汰換機房不斷電電池, 老舊冷氣機等 4. 辦理大型會議、演講等活動所需電腦周 邊、視聽、投影、桌椅等相關設備

財團法人臺北市會展產業發展基金會

資產負債預計表

中華民國109年12月31日

單位：新臺幣千元

107年(前年) 12月31日實際數	科目	109年12月31日 預計數	108年(上年)12月31日 預計數	比較增(減)數
87,866	資產合計	88,650	76,917	11,733
87,866	資產	88,650	76,917	11,733
57,606	流動資產	80,724	65,882	14,842
48,912	現金	80,524	61,697	18,827
48,912	銀行存款	80,524	61,697	18,827
7,704	應收款項	100	85	15
3,671	應收帳款	-	-	-
4,033	其他應收款	100	85	15
-	本期所得稅資產	-	4,000	(4,000)
950	預付款項	-	-	-
948	預付費用	-	-	-
2	進項稅額	-	-	-
40	其他流動資產	100	100	-
40	暫付款	100	100	-
30,260	非流動資產	7,926	11,035	3,109
10,378	基金存款	10,000	10,000	-
10,378	定期存款	10,000	10,000	-
8,010	不動產、廠房及設備	282	1,525	(1,243)
8,010	什項設備	282	1,525	(1,243)
15,517	什項設備	10,665	10,365	300
(7,507)	減：累計折舊	(10,383)	(8,840)	(1,543)
11,842	其他資產	(2,356)	(490)	(1,866)
3,734	預付工程設備款	-	-	-
8,108	遞延資產	(2,356)	(490)	(1,866)
13,248	遞延費用	4,050	4,050	-
(5,140)	減：累計攤提費用	(6,406)	(4,540)	(1,866)
30	什項資產	-	-	-
30	存出保證金	-	-	-

財團法人臺北市會展產業發展基金會

資產負債預計表

中華民國109年12月31日

單位：新臺幣千元

107年(前年) 12月31日實際數	科目	109年12月31日 預計數	108年(上年)12月31日 預計數	比較增(減)數
87,866	負債及淨值合計	88,650	76,917	11,733
42,227	負債	3,085	717	2,368
22,249	流動負債	2,341	-	2,341
6,778	應付款項	-	-	-
6,731	應付費用	-	-	-
47	其他應付款	-	-	-
4,875	本期所得稅負債	2,341	-	2,341
4,875	應付所得稅款	2,341	-	2,341
10,596	預收款項	-	-	-
10,596	預收收入	-	-	-
19,978	非流動負債	744	717	27
688	其他流動負債	-	-	-
688	暫收款	-	-	-
19,290	其他負債	744	717	27
190	遞延負債	744	717	27
190	遞延政府補助收入	744	717	27
19,100	什項負債	-	-	-
19,100	存入保證金	-	-	-
45,639	淨值	85,565	76,200	9,365
10,000	基金	10,000	10,000	-
10,000	創立基金	10,000	10,000	-
10,000	創立基金	10,000	10,000	-
35,639	累積餘絀	75,565	66,200	9,365
35,639	累積賸餘	75,565	66,200	9,365
35,639	累積賸餘	75,565	66,200	9,365

財團法人臺北市會展產業發展基金會

員工人數彙計表

中華民國109年度

單位：人

職 類 (稱)	本 年 度 員 額 預 計 數	說 明
總 計	38	
副 執 行 長	1	
主 任	3	
祕 書	2	
組 長	5	
組 員	27	

財團法人臺北市會展產業發展基金會

用人費用彙計表

中華民國109年度

單位：新臺幣元

科目 名稱 職類 (稱)	合計	員工薪資	超時工作 報酬	津貼	獎金	退休金、卸 償金及資遣 費	分攤保險 費	福利費	其他
合計	27,886,000	20,740,966	657,121	-	2,501,913	1,200,000	2,600,000	-	186,000
副執行長	1,464,752	1,152,514	-	-	141,000	69,552	101,686	-	-
主任	3,523,492	2,671,512	91,527	-	328,839	162,576	269,038	-	-
秘書	898,478	674,488	22,993	-	82,611	39,888	78,498	-	-
組長	3,110,128	2,310,236	78,011	-	280,280	138,816	302,785	-	-
組員	18,703,150	13,932,216	464,590	-	1,669,183	789,168	1,847,993	-	-
酬勞費	186,000	-	-	-	-	-	-	-	186,000

財團法人臺北市會展產業發展基金會

花博公園

收支營運預計表

中華民國109年度

單位：新臺幣元

科目	本年度預算數		說明
	金額	%	
收入	83,821,000	100.00%	
營業收入	83,806,000	99.98%	
政府補助收入	27,000	0.03%	依折舊費用之提列比率分期認列為政府補助基本營運收入2萬7,000元
租金收入	83,779,000	99.95%	花博公園園區之收益，主要係場地租金5,669萬8,000元及權利金2,708萬1,000元(含營業稅)
其他營業外收入	15,000	0.02%	
財務收入	15,000	0.02%	銀行存款孳息(含定期存款孳息)
支出	74,697,000	89.11%	
業務支出	74,697,000	89.11%	
管理費用	73,965,000	88.24%	辦理花博公園維護管理及會展產業人事費用、行政費用(含營業稅)及業務費用(含營業稅)
用人費用	27,886,000	33.27%	1. 辦理花博公園維護管理及會展產業人事費用等 2. 辦理標案之審查委員、場地租用之審查委員及會展產業推廣相關活動之專家學者等出席費支出
員工薪資	23,900,000	28.51%	全區管理人事費用預計約38人，平均每人月薪約4.4萬元，支付員工之薪資、加班費、獎金、津貼、特休結算等
員工保險費	2,600,000	3.10%	員工之勞健保由雇主負擔部份約12%
退休金及資遣費	1,200,000	1.43%	依離退職相關法令支付或提撥6%之退休金、資遣費等
酬勞費	186,000	0.22%	標案審查委員出席費6萬4,000元、場地租用審查委員會出席費3萬元、會展產業推廣相關活動之專家學者出席費6萬元、董監事會議出席費3萬2,000元
行政費用	10,813,000	12.90%	辦理花博公園展覽、維護管理及會展產業行政費用支出等(含營業稅)

財團法人臺北市會展產業發展基金會

花博公園

收支營運預計表

中華民國109年度

單位：新臺幣元

科 目	本年度預算數		說 明
	金額	%	
事務費	6,252,000	7.46%	行政庶務127萬2,000元、資訊系統與維護163萬4,000元、委託專業顧問諮詢、召開各項會議及座談會53萬元、雜項支出等5萬元、志工保險費6,000元、營業稅276萬元
旅運費	184,000	0.22%	轄管區域服務志工服勤費16萬9,000元及國內遠距離出差之住宿、交通、膳食等費用1萬5,000元
財產使用費	4,377,000	5.22%	1. 轄管區域花博公園之公共意外責任險、資產及建物火險,防水防颱產險等,依保險範圍估算保費170萬元 2. 固定資產及其他資產之折舊及攤提費用其他相關項目等費用267萬7,000元
業務費用	35,266,000	42.07%	辦理花博公園內各場館清潔維護、保全與雜支、各場館水電費等費用(含營業稅)
活動費	3,240,000	3.87%	1. 辦理推動會展、新創產業發展及協助其他市府政策推動相關業務所需費用300萬元,明細如下: (1) 推動會展及新創產業發展相關計畫或活動所需費用:80萬元 (2) 會展及創新創業城市考察:20萬元 (3) 創新創業空間設計規劃,裝修與其他協助市府政策所配合之計畫,活動等:200萬元 2. 其他有關參加會展組織、會展專業課程及展覽等所需年費,訓練費用等,預估24萬元(參與兩協會年費3萬1,000元)
事務費	17,226,000	20.55%	辦理花博公園內各場館清潔維護793萬元、保全與雜支338萬5,000元、各場館水電費591萬1,000元等費用(含營業稅)
財產使用費	14,800,000	17.66%	轄管區域之機電維護830萬元、土木建築350萬元及園藝景觀300萬元等維護
其他業務支出	732,000	0.87%	實物捐贈之年度折舊費用
業務費用	732,000	0.87%	
折舊費用	732,000	0.87%	實物捐贈之年度折舊費用
稅前賸餘(短絀)	9,124,000	10.89%	

財團法人臺北市會展產業發展基金會

DigiBlock台北數位產業園區

收支營運預計表

中華民國109年度

單位：新臺幣元

科 目	本年度預算數		說 明
	金額	%	
收入	7,852,000	100.00%	
營業收入	7,852,000	100.00%	
租金收入	7,852,000	100.00%	65萬4,333元x12個月以整數編列
支出	5,270,000	67.12%	
業務支出	5,270,000	67.12%	
管理費用	5,270,000	67.12%	
行政費用	200,000	2.55%	
財產使用費	200,000	2.55%	轄管區域之公共意外責任險、資產及建物火險, 防水防颱產險等, 依保險範圍估算保費
業務費用	5,070,000	64.57%	
事務費	2,570,000	32.73%	轄管區域之清潔維護67萬元、保全131萬5,000元、水電費58萬5,000元等費用(含營業稅)
財產使用費	2,500,000	31.84%	轄管區域之零星機電維護150萬元、土木建築50萬元及園藝景觀50萬元等維護所需費用
稅前賸餘(短絀)	2,582,000	32.88%	