

中華民國110年度

財團法人台北市瑠公農業產銷基金會

# 預算書



財團法人台北市瑠公農業產銷基金會 編

# 財團法人台北市瑠公農業產銷基金會

## 目次

總說明	頁碼
壹、概況 .....	3
貳、工作計畫或方針 .....	5
參、本（110）年度預算概要 .....	9
肆、前（108）年度及上（109）年度已過期間預算執行情形概述 .....	10
伍、前（108）年度及上（109）年度已過期間業務執行成果 .....	11
<b>主要表</b>	
一、收支營運預計表 .....	27
二、現金流量預計表 .....	28
三、淨值變動預計表 .....	29
<b>明細表</b>	
一、收入明細表 .....	31
二、支出明細表 .....	32
三、固定資產投資明細表 .....	33
<b>參考表</b>	
一、資產負債預計表 .....	35
二、員工人數彙計表 .....	36
三、用人費用彙計表 .....	37

# 總說明

# 財團法人台北市瑠公農業產銷基金會

## 總 說 明

中華民國 110 年度

### 壹、概況：

#### 一、設立依據

本基金會於民國 75 年 7 月 1 日由「台北市瑠公農田水利會」捐資創立，成為專業農業服務機構。秉持先賢郭錫瑠先生「愛農護農」及「取之於社會」的精神，辦理或協助政府相關農業生產技術、農產品運銷、農產品農藥殘留檢驗、保護農業生態環境等業務，以「提高農民所得，確保農產品食用安全，增進全民福祉」為成立宗旨。

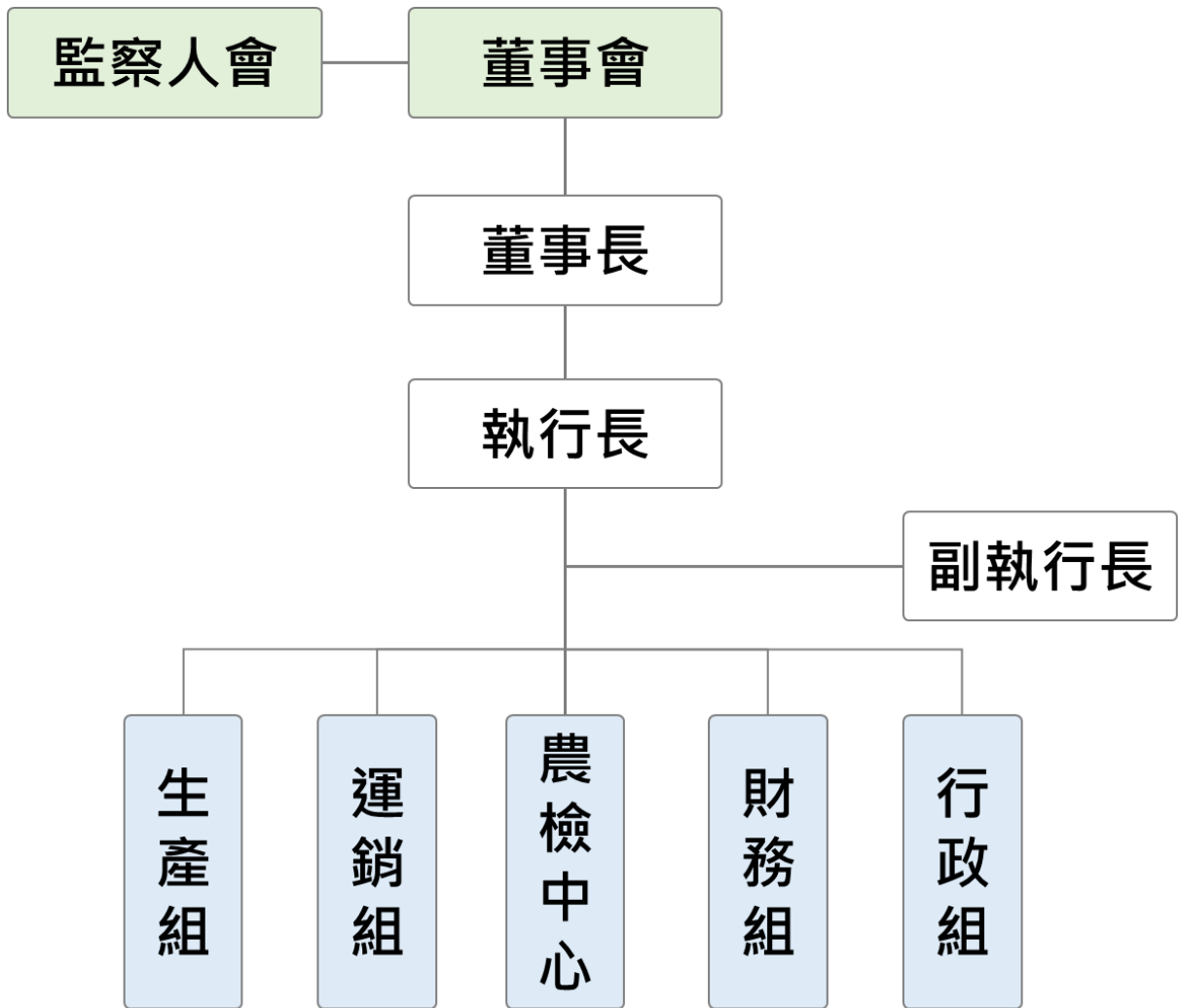
本基金會自成立迄今已歷經 30 多年，第 10 屆董監事於 109 年 3 月改選，由林濟民先生擔任董事長，聘楊旭宸先生為執行長及張坤釗為副執行長，共同推動臺灣農業產銷、蔬果農藥殘留檢驗等工作，為服務社會、造福鄉梓。

#### 二、設立目的

本法人以非營利為目的，辦理或協助政府關於農業生產運銷、調節市場供需，保護農業生態環境等之研究與推展工作，以提高農民所得，增進全民福祉為宗旨，並辦理下列目的事業。

- (一) 辦理或協助關於農業生產之研究與推展事業。
- (二) 辦理或協助關於農產運銷之研究與推廣事業。
- (三) 辦理或協助關於農業生態環境之保護工作。
- (四) 辦理或協助前三項事業之科技研習、交流活動及圖書事業。
- (五) 其他與本法人創立宗旨有關之贊助或獎勵事項。
- (六) 辦理農產品多重農藥殘留檢驗、黃麴毒素檢驗、3-單氯丙二醇檢驗、肥料成分分析及重金屬分析。
- (七) 辦理農藥殘留檢驗技術訓練。

三、組織概況（如組織系統圖）



## 貳、工作計畫或方針

計畫名稱	計畫重點及預期效益	經費需求 (千元)	預定進度	
			起	迄
<b>一、農業生產輔導</b> (一) 特色作物生產輔導計畫	1. 建立國內特色作物產業鏈資料庫，建構標準評估流程與輔導機制，協助辦理特色作物開發，創立品牌或提升原品牌市佔率。 2. 協助取得特色作物產銷履歷認證，提升品牌價值與農產收益，並研擬產業鏈增值發展方案。 3. 辦理農民在地培力訓練並協助改良特色作物種植技術。 4. 推廣農藥殘留質譜快篩技術，強化農民田間生產管理效能，確保作物生產端之用藥安全以形塑特色作物優質品牌，穩定農民收益。 5. 協助農民拍攝特色作物短片進行故事行銷，應用社群媒體提升網路聲量，拓展銷售管道。	6,000 (2,000)	1 月	12 月
(二) 地方創生與農業永續整合計畫	1. 統籌辦理 2021 第二屆全國有機茶 TAGs 分類分級評鑑，提升有機包種茶、烏龍茶及紅茶之種植技術、致茶品質與產業價值。 2. 協助農村社區建構兼具經濟、生態、文化價值的「地方創生示範區」，透過創造豐富農業元素帶動觀光、吸引人潮、活絡地方產業。 3. 應用生態農業社區之經營輔導案例，研擬生態農業社區認證機制，並召開專家及利害關係人研商會議，進行認證機制試辦與標章設計工作。	(2,500)	1 月	12 月

計畫名稱	計畫重點及預期效益	經費需求 (千元)	預定進度	
			起	迄
(三) 基金會官方網站與網路社群維運計畫	<ol style="list-style-type: none"> <li>1. 基金會 Facebook 社群平台粉絲數再提升 50%，優化社群經營與互動行銷效果。</li> <li>2. 製作農業振興及基金會形象短片，促進農業行銷成效並提升本會公益服務價值能見度。</li> </ol>	(1,500)	1 月	12 月
(四) 其他委託代辦計畫	<ol style="list-style-type: none"> <li>1. 臺北市推動食安五環計畫農業計畫（暫定）</li> <li>2. 臺北市農產品、農業資材監測及宣導計畫（暫定）。</li> <li>3. 取得產銷履歷認證資格並辦理認證服務（暫定）。</li> </ol>	-	1 月	12 月
<b>二、農業運銷輔導</b>		6,000		
(一) 農產品流通管理行銷輔導計畫	<ol style="list-style-type: none"> <li>1. 協助地區農會或農友開發農產品加工產品並輔導產品包裝精緻化，並透過辦理產品上市發表會及促銷活動活絡地方產業經濟。</li> <li>2. 藉由行銷交流研討會專家們的行銷經驗分享，提升農友行銷專業能力。</li> <li>3. 輔導農民取得國際良好農業標章並參與世貿國際型展售活動，拓展國外市場新商機。</li> </ol>	(2,000)	1 月	12 月
(二) 優良農產品產銷整合計畫	<ol style="list-style-type: none"> <li>1. 建構農產品產銷服務平台，提供農民直接面對消費者進行銷售的便利管道，並提供農產品檢驗服務，以提升消費者平台上農產品的信賴度，進而提高農民所得，確保農產品食用安全，增進全民福祉。</li> </ol>	(2,500)	1 月	12 月

計畫名稱	計畫重點及預期效益	經費需求 (千元)	預定進度	
			起	迄
(三) 科技食品產業推廣計畫	1.辦理農友國內科技產業觀摩研習活動，建立生產者與科技業界友好關係，進而創造未來合作機會，共創雙贏商機。 2.辦理消費者食安教育講習課程，提升消費者食安正確理念。 3.辦理消費者科技產業觀摩研習活動，建立消費者對企業界的信賴認知與國產食品產品安全的支持度。 4.定期發行會訊，提升農產品運銷工作推展之能見度。	(1,500)	1月	12月
(四) 其他委託代辦計畫	1.農糧署輔導友善耕作團體強化內部控制計畫(暫定)。 2.特色農業旅遊場域認證制度宣導計畫(暫定)。 3.國際茶業博覽會計畫(暫定)。 4.臺北市政府振興方案計畫(暫定)。	-	1月	12月
<b>三、農業檢驗中心</b>		54,000		
(一) 衛福部進口農產品檢驗計畫	1.協助衛福部針對進口農產品進行多重農藥殘留檢測及二硫代胺基甲酸鹽類殺菌劑檢驗等服務，每年辦理約7,000件。	(25,000)	1月	12月
(二) 農產品殘留農藥監控與管制計畫	1.協助農糧署辦理校園營養午餐所使用生鮮蔬果之農產品殘留農藥監控與管制，每年辦理約1,500件(台北市、新北市、桃園市、新竹縣、新竹市、苗栗縣120件、北區分署)。	(5,000)	1月	12月
(三) 建立稻米生產安全管理體系計畫	1.協助農糧署針對稻米辦理田間及糧食業者抽驗，包括多重農藥殘留檢測及質譜快篩檢驗等方法，每年辦理約750件。	(2,000)	1月	12月



計畫名稱	計畫重點及預期效益	經費需求 (千元)	預定進度	
			起	迄
(四) 質譜快篩檢驗計畫	1.協助藥毒所辦理農產品農藥殘留質譜快篩檢測工作，每年辦理約 2,000 件。	(2,000)	1 月	12 月
(五) 稻米產銷契作集團產區計畫	1.協助農糧署北區分署針對稻米產銷契作集團產區辦理多重農藥殘留檢測，每年辦理約 130 件。 2.協助農糧署辦理地方特色茶評鑑活動農藥殘留檢測，每年辦理約 100 件。	(400)	1 月	12 月
(六) 臺北市推動食安五環計畫農業計畫檢驗工作	1.協助臺北市產發局辦理臺北市農會生鮮蔬果及茶葉之農產品殘留農藥檢測，每年辦理約 650 件。	-	1 月	12 月
(七) 臺北市花博農民市集加強蔬果食品安全檢驗及推廣計畫	2.協助臺北市農會針對花博農民市集生鮮蔬果及茶葉辦理農產品殘留農藥檢測，每年辦理約 200 件。	(600)	1 月	12 月
(八) 驗證單位及民間委託農產品殘留農藥檢測	1.接受產銷履歷驗證單位及有機輔導驗證單位委託辦理農產品殘留農藥檢測，每年辦理約 3,000 件。 2.接受農會、農民團體、民間機構及私人委託辦理農產品殘留農藥檢測，每年辦理約 2,000 件。	(19,000)	1 月	12 月

## 參、本（110）年度預算概要

### 一、收支營運概況

（一）110 年度預估收入總額 7,900 萬元，經費來源分析如下：

1. 業務收入 6,800 萬元，占總收入 86.08%，其中有勞務收入 6,600 萬元，占總收入 83.55%；受贈收入 200 萬元，占總收入 2.53%。
2. 業務外收入 1,100 萬元，占總收入 13.92%，其中有財務收入 1,080 萬元，占總收入 13.67%；其他業務外收入 20 萬元，占總收入 0.25%。

（二）110 年度預估支出總額 7,900 萬元，支出經費分析如下：

業務支出 7,900 萬元，其中有勞務成本 1,450 萬元，占總支出 18.35%；議事費用 130 萬元，占總支出 1.65%；人事費用 4,800 萬元，占總支出 60.76%；辦公費用 1,520 萬元，占總支出 19.24%。

（三）總收支相抵後平衡。

### 二、現金流量概況

110 年度期初現金及約當現金為 8,612 萬 6,000 元，期末現金及約當現金為 8,097 萬 9,000 元，現金及約當現金之淨減 514 萬 7,000 元。

### 三、淨值變動概況

110 年度期初累計餘絀 1 億 3,688 萬 8,000 元，期末累計餘絀與期初相同。

### 四、固定資產投資概況

110 年度固定資產投資總額 1,200 萬元，主要係購置機器設備-液相層析串聯質譜儀。

## 肆、前（108）年度及上（109）年度已過期間預算執行情形概述

### 一、前年度決算結果

（一）108 年度收入總額 9,538 萬 4,501 元，收入明細如下：

1. 業務收入 8,244 萬 7,707 元，占總收入 86.44%，其中有勞務收入 8,044 萬 7,707 元，占總收入 84.34%；受贈收入 200 萬元，占總收入 2.10%。
2. 業務外收入 1,293 萬 6,794 元，占總收入 13.56%，其中有財務收入 1,235 萬 4,109 元，占總收入 12.95%；其他業務外收入 58 萬 2,685 元，占總收入 0.61%。

（二）108 年度支出總額 1 億 1,723 萬 9,707 元，支出明細如下：

1. 業務支出 1 億 1,516 萬 9,596 元，占總支出 98.23%，其中有勞務成本 8,331 萬 9,331 元，占總支出 71.07%；議事費用 364 萬 2,979 元，占總支出 3.10%；人事費用 1,397 萬 5,692 元，占總支出 11.92%；辦公費用 1,423 萬 1,594 元，占總支出 12.14%。
2. 業務外支出 207 萬 111 元，占總支出 1.77%，主要為財務費用。

（三）總收支相抵後短絀 2,185 萬 5,206 元，主要係補提撥舊制員工退休金及提列固定資產折舊費用所致。

### 二、上年度已過期間（109 年 1 月至 5 月）預算執行情形

（一）109 年度預計收入總額 8,390 萬元，已過期間實際執行數 1,936 萬 8,682 元，占預算數 23.09%。

（二）109 年度預計支出總額 1 億 180 萬元，已過期間實際執行數 1,703 萬 5,259 元，占預算數 16.73%。

## 伍、前（108）年度及上（109）年度已過期間業務執行成果

### 一、農業生產輔導

#### （一）前（108）年度業務執行成果

工作項目	實施內容	執行情形
生態農業及產業支持體系推動計畫	安心蔬果品牌輔導機制異動	<ol style="list-style-type: none"> <li>1. 安心蔬果品牌自 76 年創立至今，已然達成輔導推廣的任務。108 年度起，重新定義及擬定業務的合作辦法，朝向專案管理方式，便於資源的統籌分配。</li> <li>2. 對於需要業務協助的農友、產銷班或農民組織，訂定跨組織合作提案的規範及辦法，並考量經費預算、人力及業務可行性，經審查核定後執行。</li> <li>3. 日後經本會提供檢驗把關或具專案協力的產品包裝標示將改以「輔導單位：財團法人台北市瑠公農業產銷基金會」作為識別。</li> <li>4. 為建立使用者付費的觀念，避免與縣市政府所釋放的田間蔬果農藥殘留檢驗、產地源頭管理的免費資源重疊，將不再提供免費檢體給安心班員。針對安心班員或農會（產銷班）皆以每件 3000 元收費，原檢驗費定價 3600 元，由瑠公農田水利會委辦計畫項下補助 600 元的價差。</li> </ol>
	地區產業支持體系推動	<ol style="list-style-type: none"> <li>1. 以生態農業為目標，給予原安心蔬果品牌農友或產銷班對應的產業支持推動協力。</li> <li>2. 士林區農會：協力「綠竹筍田間管理及品質提升教育訓練計畫」，本會配合教學研習課程 20 小時之規劃與辦理。</li> <li>3. 木柵區農會：由本會協力「木柵安心茶葉農事研究班農藥殘留檢驗暨包裝設計計畫」，提供安心茶班之農藥檢測每件 3000 元優惠、檢驗合格標籤印製及新款茶罐之部分補助。</li> <li>4. 辦理烏來地區山胡椒精油分析成果簡報暨產業未來發展講座，參與人數計 20 名。</li> <li>5. 不定期參與大台北地區農會之產銷班班會及地區活動，保持常態的業務聯繫與動態管理。</li> </ol>

工作項目	實施內容	執行情形
生態農業及產業支持體系推動計畫	試辦茶樹安全用藥指導	<ol style="list-style-type: none"> <li>1. 以新北市比賽茶的檢體數據，提供具體分析，提升本會農藥檢驗的後繼輔導服務效益。試行辦理茶樹安全用藥講習，改善茶農不當的用藥習慣。</li> <li>2. 春茶賽會前，坪林區農會、石碇區農會位於翡翠水庫水源區上游，農事栽培行為更應被嚴謹規範及導正，列為本次試行辦理的對象。於3月7日及3月15日辦理兩個場次研習，邀請文山分場邱明賜研究員專業指導。</li> <li>3. 針對各區的實際用藥習慣，進行個案分析，期望可以實際發生的案例數據，給予用藥減量、非農藥防治的專業建議，有助於茶農在茶園管理的提升。</li> </ol>
	生態農業區選址、評估、實地踏勘	完成新北市雙溪區淮山有機農場、臺北市士林區菁山社區福田園休閒教育農場、新北市新店區廣興有機市民農園等3處實地踏勘與訪談。
官網活化與資訊管理維護計畫	網站及資訊維護	<ol style="list-style-type: none"> <li>1. 網站首頁版面更新設計及組織架構調整，正式上線運作。</li> <li>2. 網站內頁面調整更新，配合本會活動及其他農業相關資訊發佈。</li> <li>3. 續租用中華電信網站資料庫(SQL)及 HiBox 企業郵件信箱，維持本會網站正常運行。</li> <li>4. 會員資料庫維護包含會員新增、修改及刪除等；會員人數編號累計至 16,742 號。</li> <li>5. 依中華電信 Hihosting 流量統計表 108 年 1 月至 108 年 12 月來訪瀏覽點閱數為 126,612 人次。</li> </ol>
	加強社群網站互聯	<ol style="list-style-type: none"> <li>1. 粉絲專頁 FB、IG 及 Line 帳戶建立。</li> <li>2. 與本會官網相互連結，提供不同途徑瀏覽方式。</li> </ol>
	社群平台的經營	<ol style="list-style-type: none"> <li>1. 明確定位，透過不同平台獲取更多點閱者。</li> <li>2. 於粉絲專頁 FB、IG 及 Line 不定期發佈推文。</li> </ol>
地方創生與農業永續整合計畫	2019 有機包種茶分級評選會暨頒獎典禮	<ol style="list-style-type: none"> <li>1. 本案結合新北市政府農業局合作經費 521,000 元整，藉由透明、公正之評選機制，形塑有機包種茶對應的品質與價格，打造區域產業特色品牌的信賴度，提振產銷效益與價值。</li> <li>2. 總參選人數 18 人、點數 34 點，審慎斟酌評鑑後之獲選結果為：翠蛙選 1 點、金蛙選 5 點、銀蛙選 9 點、銅蛙選 15 點、未入選者 4 點。總產值達 1,535,550 元。</li> </ol>

工作項目	實施內容	執行情形
地方創生與農業永續整合計畫	2019 有機包種茶分級評選會暨頒獎典禮	<p>3.特別新增特選獎(翠蛙選)，吸引更多的有機茶農角逐，互相切磋種茶及製茶心得，而這些入等的點數採用評選會專用包裝，以簡約風格將圍繞茶園的山嵐以線條意象化呈現，印上樹蛙等級，彰顯有機茶產品特色，共同行銷帶動有機茶產業整體發展。</p> <p>4.為求慎重起見，每一位參賽有機茶農的茶葉皆再次接受農藥檢測的把關，確保零殘留，消費者可以安心享用上等的有機好茶。</p> <p>5.配合新北好茶節(6月1-2日及6月8-9日)進行產品發表、現場品飲、銷售，增加民眾對有機分級評選茶的好感度與入手度。</p> <p>6.新北市農會文山茶推廣中心並於門市設置有機茶專櫃，協助茶農行銷。</p> <p>7.結合影像專業團隊，技術支援 5/30 評審當日於新北好茶平台直播，同時完成從繳茶、評審、包裝、新北好茶現場展售的紀錄影片，以及 10 篇文字紀錄與全程專業影像拍攝。</p>
地方創生與農業永續整合計畫	稻田裡的餐桌計畫—戶外廚房建置與在地培力	<p>1.銀川永續農場位於花蓮富里，是行政院所公告地方創生優先推動的 134 個鄉鎮地區之一，人口外流嚴重、地方經濟急需振興。</p> <p>2.本案委由「風中之星環境設計有限公司」規劃設計及執行，未來配合水稻教育環境、結合辦理活動，以此帶動地方經濟發展與觀光事業。</p> <p>3.完成戶外廚房建置之式，並由銀川 131 位班員中篩選 10-15 位，以在地培力種子教師培訓方式，共同學習建置技能，強化導覽及維護的自主性。</p> <p>4.戶外廚房之實做應用產地活動：戶外廚房於 108 年 6 月上旬建置完成，為實踐戶外廚房建置與發揮功能，於 9 月 25 日辦理結合三個主題的產地活動，總計 90 人次。</p>
	辦理各項在地產業發展之推動	<p>經產業聚落(社區)實地拜訪作業與評估結果，由社區代表團隊向本會提出計畫案，經本會核定後實施。</p> <p>新店區<u>銀河社區</u></p> <p>1.生態資源保育研習活動計畫</p> <p>2.水稻梯田綠肥作物栽培暨周邊環境改善計畫</p> <p>3.生態池修復及周邊設施修繕養護計畫</p>

工作項目	實施內容	執行情形
地方創生與農業永續整合計畫	辦理各項在地產業發展之推動	士林區 <u>菁山</u> 社區 1. 強化兩處農民市集設施計畫 2. 由本會主辦「可食地景」講座一場
臺北市推動食安五環農業部分—田間蔬果農藥殘留檢驗計畫	「源頭把關，讓你心安」宣導影片	1. 本計畫由農檢中心與生產組共同辦理，農檢中心執行650件田間農藥殘留檢驗，進行產地源頭管理；生產組執行兩個工作項目：一是宣導影片拍攝製作、二是辦理3場次計畫執行說明會及教育訓練。 2. 本宣導影片由三實人創作有限公司承接，經腳本撰寫、選角勘景、拍攝、剪輯、上字幕，完成3分鐘內的影片，以及45-60秒的前導片。 3. 以木柵區安心茶農張福欽、張銘豐、高振盛為主角，實地拍攝製茶流程與生產環境。 4. 民眾從內容去了解府方對於轄區內農產品的源頭管理把關、確保產品食用安全的用心，並透過畫面感受台北市農業之美。
	4場次「農藥自主管理教育訓練」	1. 茶園安全用藥暨壬酸宣導/木柵區農會/60人次 2. 蔬菜健康綜合管理技術/北投區農會/53人次 3. 蔬菜健康綜合管理技術/士林區農會/55人次 4. 草莓栽培用藥安全及自主管理/內湖區農會/28人次

## (二) 109年度1~5月業務執行成果

工作項目	實施內容	執行情形
生態農業及產業支持體系推動計畫	地區產業發展輔導	1. 分別於士林區菁山社區福田園休閒農場及士林區農會研商協同推動社區生態農產業可行性之訪視座談。 2. 士林區菁山社區農民市集完成攤位暨社區意象規劃先期現場實勘。
	地區產業支持與推動	參與大台北地區農會之產銷班班會及地區活動，保持常態的業務聯繫與動態管理。包括：農民節大會、產銷班班會、地區例行拜訪。

工作項目	實施內容	執行情形
官網活化與資訊 管理維護計畫	網站更新	本會網站單元改版分別為產業輔導、檢驗分析、永續農業、公開資訊、招標公告及其他相關鏈結。
	常態維護管理	1. 新增活動快訊「源頭把關·讓你心安」宣導影片、發佈「臺北市農產品宣導影片拍攝製作」招標公告案；第 97 期會訊寄發會員電子版。 2. 中華電信 Hihosting 流量統計表 1 月至 5 月瀏覽點閱數約為 61,553 人次。 3. 會員資料庫維護、截至 5 月會員編號至 16,767 號。
	社群媒體經營	1. FB、YouTube、IG 及 Line 等社群網站發文推播、分享。 2. 結合本會官網與社群網站發文推播，提高網站豐富性及瀏覽點擊率。
地方創生與農業 永續整合計畫	辦理各項在地產業發展之推動	1. 為強化對外業務內部控制機制，訂定本會農業輔導補助作業要點，作為專案申請、審查、經費報核、結案之規範依據。 2. 辦理新店區銀河社區實勘訪視，進行 108 年度計畫成果效益追蹤-環境維護管理情形。 3. 審核通過新店區銀河社區輔導補助計畫，本年度從硬體層面協助其環境設施修繕與改善，強化在地產業環境建構的完整度，提升整體社區生態保育環境，對社區總體願景的實現有加乘效果。 4. 參與水保局 2 場次農村產業跨域發展計畫座談：新北市坪林區及台北市木柵區各 1 場，以「台北茶路」為主題。



工作項目	實施內容	執行情形
	2020 第一屆全國有機茶 TAGs 分類分級評鑑	<ol style="list-style-type: none"> <li>1.今年有機茶全國賽會，囊括條形包種茶及球形烏龍茶，媒合資源及經費共同辦理，包括茶業改良場、新北市政府農業局、財團法人慈心有機農業發展基金會。</li> <li>2.報名總點數：有機包種茶(條形)81點、有機烏龍茶(球形)144點。共計13縣市，82位參賽者。</li> <li>3.主視覺定位為〈臺灣有機茶大賞〉，並設置活動專頁—評選指南、行家話茶、現場紀實(茶新聞、茶數據)、茶人臉譜、銷售通路，同時導入有機茶生活地圖，讓消費者更容易找到入選茶的足跡。</li> <li>4.創新採用台灣茶分類分級系統(Taiwan-tea Assortment &amp; Grading system, TAGs)，以風味輪將各等級風味做詳細的描述，製作成TAGs小卡，依等級置於罐中，使茶葉愛好者能更了解有機茶的特色所在。</li> <li>5.辦理全國性的報名說明會，強化各縣市政府與茶區農會對本次全國性賽會的了解，同時鼓勵茶農踴躍報名參賽。</li> <li>6.透過籌備工作會議，整合各主辦與執行單位的人力、物力分工及籌辦討論共識。</li> <li>7.因應武漢肺炎疫情，訂定疫情防護應變計畫</li> <li>8.於5月25-26日完成有機包種茶繳茶作業。</li> <li>9.於5月28-29日完成有機烏龍茶繳茶作業。</li> <li>10.兩種茶類採行本會已商標註冊的翡翠樹蛙設計，包裝材料、設計、輸出與印製別出心裁，整體視覺受到關注。</li> <li>11.為避免日後侵權之疑慮，研擬「商標授權使用契約書」，與相關合作或委託單位簽署非專屬單次授權。</li> </ol>

工作項目	實施內容	執行情形
特色作物產業鏈創新培力計畫	特色作物設定-蒐集具開發價值的特色作物	<ol style="list-style-type: none"> <li>1. 作物蒐集與調查 建立地區特色作物資料表，依季節、產量、區域特色、經濟取向等彙整篩選。</li> <li>2. 北部訪視座談 <ol style="list-style-type: none"> <li>(1) 台北市木柵鐵觀音茶-與 5 位木柵青農訪視座談。</li> <li>(2) 台北市北投區蜂蜜、咖啡-與北投區農會 2 位農友於北投農會訪談。</li> </ol> </li> <li>3. 中部訪視座談 <ol style="list-style-type: none"> <li>(1) 台中市大雅紅薏仁-拜訪大雅農會與產區訪視。</li> <li>(2) 原生物加工-台中東勢小瓢蟲有機農場。</li> <li>(3) 彰化縣花壇茉莉花-拜訪花壇鄉農會。</li> <li>(4) 彰化大村葡萄-美香農場產地訪談。</li> </ol> </li> <li>4. 作物評估與篩選 根據所蒐集與訪視評估作物特色、優勢及發展性，彙整分析後，作為選定作物之依據，結合提案機制落實專案協力。</li> </ol>
臺北市推動食安五環農業部分—田間蔬果農藥殘留檢驗計畫	臺北市農產品宣導影片拍攝製作	<ol style="list-style-type: none"> <li>1. 篩選台北市特色產業之草莓、綠竹筍 2 項農產品為拍攝主題。</li> <li>2. 執行兩次公開招標公告作業，經投標、開標、資格審查、評選、議價，由一米地有限公司得標，承攬本項拍攝製作案。</li> <li>3. 草莓拍攝選角作業—內湖區農會推薦 6 名農友，由廠商進行電話訪談與故事背景選角。</li> <li>4. 綠竹筍拍攝選角作業—木柵區農會與士林區農會推薦 10 名農友進行篩選。</li> <li>5. 已順利完成內湖區草莓拍攝取景作業，進行影片初剪，預計完成兩個腳本影片。</li> </ol>

## 二、農業運銷輔導

### (一) 前(108)年度業務執行成果

工作項目	實施內容	執行情形
農產品流通管理整合輔導計畫	農產品商品條碼輔導與建立	本年度受理核發農(特)產品商品條碼，共計 39 個單位提出新申請，總計核發 268 個條碼。歷年累計共有 1,955 個產銷班隊提出申請，共核發 40,228 個條碼。
	農業新知提升	為提升同仁專業度，參加學術單位舉辦之研討會、活動計有：北部地區柑桔栽培管理技術暨產業輔導研討會、都會樂活園藝暨試驗農場開放日、2019 有機農業促進論壇、2019 食品安全文化國際論壇。
	農產品推廣行銷	促銷當令農產品及推廣士林安心綠竹筍產品品牌，辦理三場次推廣活動： 1.6 月 29-30 日至台北希望廣場辦理為期二天「安心綠竹筍促銷活動」。 2.8 月 2 日至台灣金融研訓院辦理 1 場次「綠竹筍行銷推廣教育活動」，參加人數計 144 位。
	提升產品商業價值	為提高產品價值、增加宅配通路，協助改善屏東縣「平田永序農場」芭樂茶禮盒及新竹縣「峨眉鄉農會」桶柑果汁禮盒等兩項產品包裝。
	舉辦產業研習活動	1.推廣平溪地區當地農特產業，於 10 月 8 日辦理「新北市平溪山藥產業研習活動」，參加人數計 15 人。 2.為提升士林、北投、八里地區柑橘農友栽培技術及行銷理念，於 11 月 25 日辦理「新竹地區柑橘行銷研習活動」，前往台灣省青果運銷合作社新竹分社及峨眉鄉農會觀摩，參加人數計 56 人。
	召開運銷會議	為協商年度合作方案及推廣本會業務，邀請雙北市地區農會代表、店家及農友召開二場次座談會： 1.«臺北地區各區農會農產品運銷座談會»，參加人數計 22 人。 2.流通業者、新北市青農聯誼座談會，參加人數 24 人。
	協助各區農會擔任農產品評鑑比賽評審	1.綠竹筍(6 月)：新店地區農會、八里區農會、基隆市農會、深坑區農會、五股區農會、新北市政府農業局、三峽區農會、北投區農會、臺北市農會。 2.文旦柚(8 月)：八里區農會、新北市農會。 3.山藥(10 月)：新北市農會、新北市平溪區農會、新北市瑞芳地區農會。
國產農產品加工推廣計畫	辦理推廣講座 為推廣當令國產農產品，辦理講座計有： 1.4 月 2-3 日至新店地區農會、八里區農會、三峽區農會及北投區農會辦理 4 場次「有機青梅加工 DIY 活動」，參加人數：156 人。 2.8 月 8 日至台北市瑠公農田水利會辦理「綠竹筍行銷推廣講座」，參加人數：43 人。 3.11 月 1 日至台北市基督教女青年會辦理「丹參推廣教育講座」，參加人數：25 人。	

工作項目	實施內容	執行情形
國產農產品加工推廣計畫	農產加工品研發	為提升產品經濟價值，與臺北市士林區農會及中華穀類食品工業技術研究所合作開發綠竹筍香菇雞湯料理包，共計1,500包。
	會訊發行	為提供消費訊息，強化宣導及對農業認知，於4月及10月發行95、96期會訊，共計發行27,400份。
優良農產品產銷整合計畫	優質農產品資料收集及產地拜訪	拜訪國內11處在行銷通路上擁有良好品質口碑的優質產地，整合產地資訊刊登本會網站，提供消費者供銷採購資訊服務。11處優質產品如下： <ul style="list-style-type: none"> <li>■油甘-謝正獅農園</li> <li>■香莢蘭-香草騎士農場</li> <li>■巨峰葡萄-古月葡萄農場、詠豐葡萄果園</li> <li>■印加果-有限責任彰化縣印加果生產合作社</li> <li>■網紋洋香瓜-台霖農場</li> <li>■蓮子-荷豐小農田園</li> <li>■火龍果-台南仁波霸火龍果</li> <li>■檸檬-悠綠客農場</li> <li>■夏雪芒果-屏東水之武夏雪芒果農場、鴻彰夏雪芒果農場</li> </ul>
	產品包裝設計與製作	為提升農產品市場競爭力、商品價值及增加銷售吸引力，協助4個單位改善產品包裝，計有： 1.金門縣農會:純麥酒禮盒及提袋、手工麵線包裝袋。 2.龍源農場:產品公版盒及產品小卡。 3.嘉義縣中埔鄉農會:萃美系列絲瓜保養品禮盒、袋裝黑木耳蒟蒻。 4.深坑區農會:包種茶茶罐及提袋。
	行銷推廣優質產品	協助行銷優質產地農產品計有： 屏東縣高樹鄉「銀獅農莊」鳳梨、屏東縣枋山鄉「枋山觀光果園」芒果、高雄市大社區「開拓農園」帝王芭樂、苗栗縣卓蘭鎮「慶江產銷」新興梨、雲林縣斗六市「茂谷柳丁小王子」紅香橙、嘉義縣太保市「御品紅番茄農園」玉女小番茄等，共計1,983斤。

(二) 109 年度 1~5 月業務執行成果

工作項目	實施內容	執行情形
農產品流通管理行銷輔導計畫	<p>(一)商品條碼輔導與建立</p> <p>(二)農業新知建立</p> <p>(三)農產品推廣行銷</p> <p>(四)提升產品商業價值</p> <p>(五)舉辦產業研習活動</p> <p>(六)召開運銷會議</p>	<p>受理核發農(特)產品商品條碼，共計 6 個單位提出新申請，總計共核發 191 個條碼。</p> <p>農業新知網站連結推廣，共計 30 筆。</p> <p>1.協助行銷輔導之優質產品:「臺中東勢水果班」茂谷、桶柑及臺中市新社區「阿亮香菇園」香菇、木耳，共計 2,169 斤。</p> <p>2.適逢武漢肺炎疫情蔓延，協助推廣新北市深坑區「青山香草教育農園」所推出具抗菌、消炎、增強免疫力等功效之魚腥草茶包及辟瘟香包，共計 150 份。</p> <p>為提升士林地區產業商品價值，正進行協助士林區農會規劃研發安心綠竹加工產品。</p> <p>1.為強化消費者保健觀念及對防疫香草植物認知，已完成規劃「簪纓防疫之旅」活動並簽奉核准，待疫情穩定後辦理。</p> <p>2.為建立北區茶農產業行銷國際思維及提升國際觀，已完成規劃「茶業行銷講習會」並簽奉核准，訂於 6-8 月份辦理。</p> <p>為協助推廣北區優質農特產品，於 2 月 14 日召開「大臺北地區各區農會及農民運銷座談會」，會議中除宣導、推廣本會檢驗業務及合作方案提擬意願外，亦邀請四益科技有限公司介紹山區損害作物之新忌避產品「烏忌」，並提供試用餌讓農民試用，參加人數計 45 人。</p>
優質食品產業推廣計畫	<p>(一)科技產業觀摩活動</p> <p>(二)食安教育講習會</p> <p>(三)會訊發行</p>	<p>為建立市民對農產品安全栽培及加工製作的食安健康，已完成規劃「桃園市食安教育觀摩推廣活動」並簽奉核准，待疫情穩定後辦理。</p> <p>為建立消費者重視食安問題，擬規劃辦理「食安教育講習會」，目前課程內容已規劃完成，預定六月底至七月初辦理兩場次。</p> <p>發行 97 期會訊，共 13,600 份。</p>

工作項目	實施內容	執行情形
優良農產品產銷整合計畫	<p>(一)優質農產品資料收集、產地拜訪</p> <p>(二)產品包裝設計製作</p> <p>(三)行銷推廣優質產品</p>	<p>優質產品資訊計有：</p> <ul style="list-style-type: none"> <li>■雨來菇:沁園雨來菇生態農場</li> <li>■黃金燕窩果:劉胤揚</li> <li>■玫瑰(有機食用玫瑰):大花農場</li> <li>■柚子檸檬:黑吉桑農場</li> <li>■香蜜百香果:陳萬成</li> <li>■芒果鳳梨:泉鳳農場</li> <li>■牛奶果:古坑美冠農場</li> <li>■洋菇:玉豐菇菌場</li> </ul> <p>(原訂至產地拜訪，因疫情影響，擬待疫情穩定後再至產地拜訪)</p> <p>深坑區 2 個包裝案規畫協商中：</p> <ol style="list-style-type: none"> <li>1.改良現有深坑區珠蔥包裝形式，開發具有地方特色及識別性之商品貼紙。</li> <li>2.珠蔥加工產品-「珠蔥香腸」之外盒設計製作。</li> </ol> <p>1.協助推廣行銷優質產品計有：</p> <p>嘉義縣太保市「土豆世家」花生、屏東縣高樹鄉「果樹產銷第 65 班」木瓜、嘉義縣太保市「御品紅番茄農園」玉女小番茄、高雄市大社區「開拓農園」帝王芭樂、臺中市和平區「丸興果園」桶柑，屏東縣枋山鄉「枋山觀光農園」愛文芒果等，共計 3,408 斤。</p> <p>2.網頁新增優質產品資訊及產品上市消息。</p>

### 三、農業檢驗中心

#### (一) 前(108)年度業務執行成果

##### ● 政府委託計畫 (9,196 件)

1. 食品及相關產品之委託檢驗計畫 (食藥署)
2. 建立稻米生產安全管理體系計畫-糧食業者自營食米抽檢 (農糧署)
3. 建立稻米生產安全管理體系計畫-區檢中心-進倉抽檢 (農糧署)
4. 建立稻米生產安全管理體系計畫- (區檢中心) -留樣抽驗 (農糧署)
5. 校園午餐農安監測計畫 (業者自主送驗) 計畫 (農糧署)
6. 創新產業旗艦計畫-食安五環建構校園午餐之農安監控及供應體系 (農糧署)
7. 農作物農藥殘留監測與管制 (農糧署)
8. 建構地區稻米產業鏈-食米驗證管理暨提升稻米產業競爭力計畫 (農糧署)
9. 地方特色茶評鑑活動 (農糧署)
10. 臺北市田間蔬果農藥殘留檢驗計畫 (臺北市政府產業發展局)

##### ● 驗證單位、簽約戶及私人委託

108 年共 59 家簽訂委託檢驗合約，共檢驗 6,307 件。

##### ● 配合本會輔導及參加能力試驗共檢驗 142 件

表 1：108 年度各月份執行之委託件數

單位:件

月份 委託單位	1 月	2 月	3 月	4 月	5 月	6 月	7 月	8 月	9 月	10 月	11 月	12 月	合計
政府單位	607	277	402	612	890	723	838	982	1382	578	842	1063	9,196
私人委託	442	290	560	499	638	772	720	468	419	515	549	435	6,307
本會輔導	0	9	8	9	17	5	8	17	7	8	21	12	121
能力試驗	0	0	1	4	4	1	4	1	2	0	0	4	21
合計	1,049	576	971	1,124	1,549	1,501	1,570	1,468	1,810	1,101	1,412	1,514	15,645

● 確保檢驗品質，共進行品質樣品 5,634 件

表 2：108 年度各月份內部品管樣品件數

單位：件

內部品管類別	1月	2月	3月	4月	5月	6月	7月	8月	9月	10月	11月	12月	合計
空白樣品	137	79	127	142	178	177	195	173	215	117	162	176	1,878
空白樣品添加	274	158	254	284	356	354	390	346	430	234	324	352	3,756
合計	411	237	381	426	534	531	585	519	645	351	486	528	5,634

● 108 年度委託樣品中，未檢出比率為 66.06%，檢出比率為 33.81%，0.13% 樣品不做判別，詳細結果如表 3。以類別之檢驗結果比較，如圖 1。檢出的農藥種類數共 226 種。

表 3：108 年度各月份委託樣品檢驗結果統計

單位：件

月份 檢驗結果	1月	2月	3月	4月	5月	6月	7月	8月	9月	10月	11月	12月	合計	百分比 (%)
未檢出樣品	594	421	669	776	1,002	1,145	1,048	919	1,182	751	918	910	10,335	66.06
檢出樣品	455	155	301	344	543	355	518	548	626	350	494	600	5,289	33.81
未判別樣品	0	0	1	4	4	1	4	1	2	0	0	4	21	0.13
合計	1,049	576	971	1,124	1,549	1,501	1,570	1,468	1,810	1,101	1,412	1,514	15,645	100

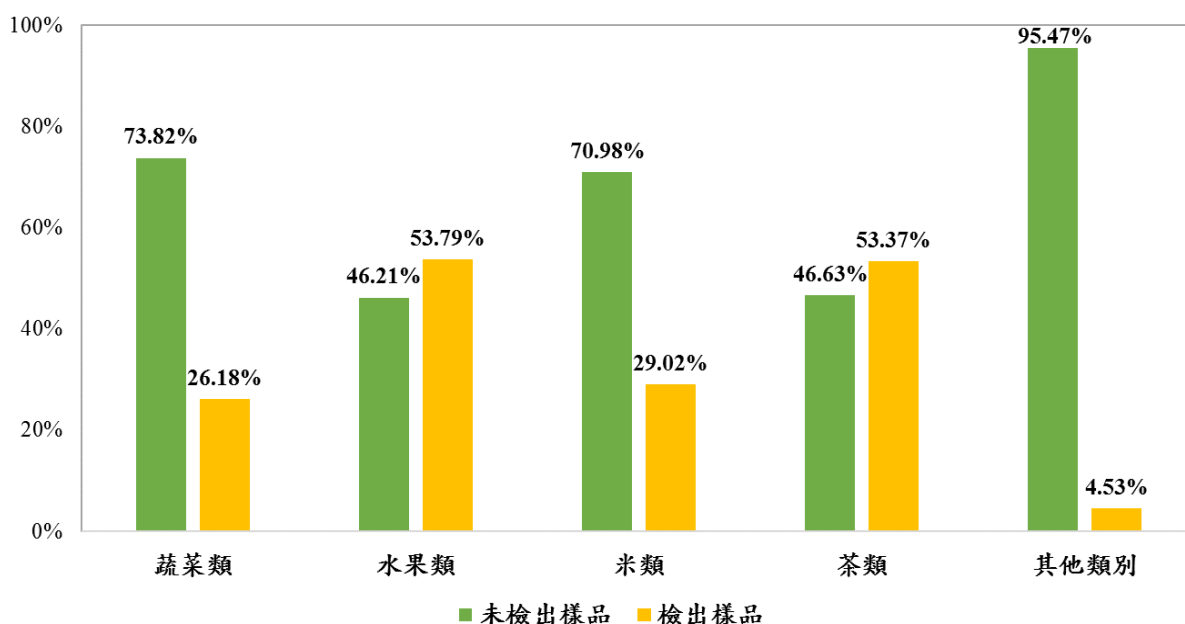


圖 1：108 年度檢驗樣品類別之檢驗結果統計圖



(二) 109 年度 1~5 月業務執行成果

工作項目	實施內容	執行情形
<p>一. 委託樣品檢驗計畫</p>	<p>(一) 檢驗-政府或民間團體、個人委託檢驗</p> <p>(二) 實驗室認證</p> <p>1.財團法人全國認證基金會轉版認證</p> <p>2.衛生福利部食品檢驗機構變更暨轉版認證</p> <p>3.行政院農業委員會農業藥物毒物試驗所實驗室認可證書</p>	<p>■執行政府單位計畫結果如下：</p> <p>(1) 食品及相關產品之委託檢驗計畫 邊境輸入樣品檢測/國內市售產品檢測</p> <p>(2) 農作物農藥殘留監測與管制計畫</p> <p>(3) 校園午餐農安監測計畫</p> <p>(4) 建立稻米生產安全管理體系計畫-田間抽檢委託樣品</p> <p>(5) 建立稻米生產安全管理體系計畫-糧食業者自營食米抽檢委託樣品</p> <p>(6) 建立稻米生產安全管理體系計畫-留樣抽驗</p> <p>(7) 建立稻米生產安全管理體系計畫-進倉抽驗</p> <p>(8) 建構地區稻米產業鏈-食米驗證管理暨提升稻米產業競爭力</p> <p>(9) 創新產業旗艦計畫-食安五環建構校園午餐之農安監控及供應體系計畫委託樣品</p> <p>(10) 地方特色茶評鑑活動(LT-茶產業結構調整計畫系計畫)委託樣品</p> <p>(11) 109 年農作物質譜快篩計畫</p> <p>(12) 臺北市田間蔬果農藥殘留檢驗計畫委託樣品</p> <p>(13) 新北市政府農業局(2020 新北綠竹筍評鑑)委託樣品</p> <p>(14) 新北市政府農業局(比賽茶評鑑)</p> <p>(15) 其它政府單位</p> <p>■1~5 月檢驗件數合計共 7,039 件，含品管樣品 2,247 件。</p> <p>本中心於 108 年 12 月 22 日提出異動轉版申請，109 年 2 月 10 日及 11 日接受現場查訪，4 月 10 日通過轉版認證。</p> <p>本中心於 109 年 3 月 28 日提出變更(增列技術主管)及轉版認證申請，5 月 6 日接受實地查核，6 月 10 日通過變更及轉版認證。</p> <p>本中心 109 年 3 月 31 日通過認可為行政院農業委員會農業藥物毒物試驗所之殘留農藥質譜快檢實驗室</p>

工作項目	實施內容	執行情形
	<p>(三) 能力試驗及實驗室間比對</p> <p>(四) 人員教育訓練</p>	<p>■能力試驗</p> <p>(1) 行政院農業委員會農業藥物毒物試驗所-全麥麵粉中多重農藥殘留檢測 測試結果為滿意</p> <p>(2) FAPAS- Pesticide Residues in Apple Pure (19286) 測試結果為滿意</p> <p>(3) FAPAS- Pesticide and PCBs in Chicken (Hens)Eggs (05141) 測試結果為滿意</p> <p>■實驗室間比對</p> <p>(1) 禽畜產品中殘留農藥檢驗方法</p> <p>(2) 植體中殘留農藥檢驗方法</p> <p>■外訓</p> <p>(1) 5月16日至31日參加乙級毒性化學物質專業技術管理人員訓練(周末班)</p> <p>■內訓</p> <p>(1) 2月3日至14日執行新進人員訓練-收樣登錄及樣品檔案管理</p> <p>(2) 2月22日至3月6日執行內部考核-「二硫代胺基甲酸鹽類之檢驗(二)」</p>

# 主要表

財團法人台北市瑠公農業產銷基金會  
收支營運預計表  
中華民國 110 年度

單位：新臺幣千元

前年度決算數		科目	本年度預算數		上年度預算數		比較增(減-)數		說明
金額	%		金額	%	金額	%	金額	%	
95,385	100.00%	收入	79,000	100.00%	83,900	100.00%	-4,900	-5.84%	
82,448	86.44%	業務收入	68,000	86.08%	71,900	85.70%	-3,900	-5.42%	
80,448	84.34%	勞務收入	66,000	83.55%	69,900	83.31%	-3,900	-5.58%	
2,000	2.10%	受贈收入	2,000	2.53%	2,000	2.39%	0	0.00%	
12,937	13.56%	業務外收入	11,000	13.92%	12,000	14.30%	-1,000	-8.33%	
12,354	12.95%	財務收入	10,800	13.67%	11,700	13.94%	-900	-7.69%	
583	0.61%	其他業務外收入	200	0.25%	300	0.36%	-100	-33.33%	
117,240	122.91%	支出	79,000	100.00%	101,800	121.33%	-22,800	-22.40%	
115,170	120.74%	業務支出	79,000	100.00%	101,800	121.33%	-22,800	-22.40%	
83,319	87.35%	勞務成本	14,500	18.35%	30,300	36.12%	-15,800	-52.15%	
3,643	3.82%	議事費用	1,300	1.65%	5,230	6.23%	-3,930	-75.14%	
13,976	14.65%	人事費用	48,000	60.76%	46,450	55.36%	1,550	3.34%	
14,232	14.92%	辦公費用	15,200	19.24%	19,820	23.62%	-4,620	-23.31%	
2,070	2.17%	業務外支出	0	0.00%	0	0.00%	0	-	
2,070	2.17%	財務費用	0	0.00%	0	0.00%	0	-	
-21,855	-22.91%	本期餘絀	0	0.00%	-17,900	-21.33%	17,900	-100.00%	

填表說明：1. 百分比欄計算以收入總額為基底(100%)，計算至小數點後二位四捨五入。

2. 如有其他綜合餘絀項目，請於本表說明欄中以「本期其他綜合餘絀之說明」立項說明。

財團法人台北市瑠公農業產銷基金會  
**現金流量預計表**  
 中華民國 110 年度

單位：新臺幣千元

項目	預算數	說明
業務活動之現金流量		
稅前賸餘	0	
利息股利之調整	-10,800	
未計利息股利之稅前短絀	-10,800	
調整非現金項目	7,433	
折舊費用	8,200	
應收利息減少	1,015	
應收帳款增加	-1,939	
應付費用增加	157	
未計利息股利之現金流入（流出）	-3,367	
<b>業務活動之淨現金流入（流出）</b>	<b>-3,367</b>	
投資活動之現金流量		
購置機器設備	-12,000	機器設備-液相層析串聯質譜儀
建購無形資產	-580	資訊e化-差勤管理系統
收取之利息	10,800	
<b>投資活動之淨現金流入（流出）</b>	<b>-1,780</b>	
現金及約當現金之淨增（淨減）	-5,147	
期初現金及約當現金	86,126	
期末現金及約當現金	80,979	

填表說明：1. 本表係採現金及約當現金基礎，包括現金及自投資日起 3 個月內到期或清償之債權證券。

2. 基於充分揭露原則之考量，各財團法人應於附註說明不影響現金流量之投資及籌資活動。

財團法人台北市瑠公農業產銷基金會  
 淨值變動預計表  
 中華民國 110 年度

單位：新臺幣千元

科 目	本年度期初餘額	本年度增(減)數	本年度期末餘額	說 明
<b>合 計</b>	<b>1,765,358</b>	<b>0</b>	<b>1,765,358</b>	
<b>基金</b>	<b>1,628,470</b>	<b>0</b>	<b>1,628,470</b>	
創立基金	200,000	0	200,000	1.由台北市瑠公農田水利會 原始捐助 2 億元。
捐贈基金	1,428,470	0	1,428,470	2.由台北市瑠公農田水利會 陸續捐助基金 14 億元。 3.由台北市瑠公農田水利會 捐助辦公室(台北市忠孝東 路一段 10 號 2-3 樓) 2,847 萬 442 元。
<b>餘絀</b>	<b>136,888</b>	<b>0</b>	<b>136,888</b>	
累計餘絀	136,888	0	136,888	

填表說明：表內「累積賸餘」、「累積短絀」之本年度增(減)數應包含「本期賸餘(短絀)」轉列數。

# 明細表

# 財團法人台北市瑠公農業產銷基金會

## 收入明細表

中華民國 110 年度

單位：新臺幣元

前年度決算數	科目名稱	本年度預算數	上年度預算數	說明
95,384,501	總計	79,000,000	83,900,000	
82,447,707	業務收入	68,000,000	71,900,000	
80,447,707	勞務收入	66,000,000	69,900,000	
58,464,383	委辦收入	54,000,000	54,000,000	農檢中心之檢收入
21,983,324	補助收入	12,000,000	15,900,000	外部補助計畫收入
2,000,000	受贈收入	2,000,000	2,000,000	
2,000,000	捐贈收入	2,000,000	2,000,000	一般捐款
12,936,794	業務外收入	11,000,000	12,000,000	
12,354,109	財務收入	10,800,000	11,700,000	
12,354,109	利息收入	10,800,000	11,700,000	基金孳息及結餘款利息， 依據各銀行一年期定存利率。
582,685	其他業務外收入	200,000	300,000	
582,685	其他業務外收入	200,000	300,000	前期應付款註銷

填表說明：1. 請於說明欄中說明估算基礎或依據。

2. 每 1 收入科目合計為千元整數，若合計確無法編列千元整數時，則編列「配合預算編列至千元，增列進位數\*\*\*元」之調整項目，以進千元整數，每 1 收入科目以 1 項為限。



## 財團法人台北市瑠公農業產銷基金會

## 支出明細表

中華民國 110 年度

單位：新臺幣元

前年度決算數	科目名稱	本年度預算數	上年度預算數	說 明
117,239,707	<b>總計</b>	<b>79,000,000</b>	<b>101,800,000</b>	
115,169,596	<b>業務支出</b>	<b>79,000,000</b>	<b>101,800,000</b>	
83,319,331	<b>勞務成本</b>	<b>14,500,000</b>	<b>30,300,000</b>	
22,003,324	計畫方案	6,000,000	15,900,000	補助計畫之業務支出項目
60,386,007	業務推廣	8,000,000	12,400,000	本會農業生產、運銷及農檢中心之輔導與業務推廣等費用
930,000	研究發展	500,000	2,000,000	業務研究及創新等支出
3,642,979	<b>議事費用</b>	<b>1,300,000</b>	<b>5,230,000</b>	
3,642,979	議事費用	1,300,000	5,230,000	董監事會務之議事相關費用
13,975,692	<b>人事費用</b>	<b>48,000,000</b>	<b>46,450,000</b>	
12,236,318	員工薪津	36,990,000	34,200,000	員工薪資及獎金等
1,654,275	福利費	3,040,000	5,500,000	員工文康活動、不休假獎金、慶生及子女教育補助金等
85,099	員工進修費	600,000	1,300,000	員工訓練進修費用
0	員工退休(職)金	2,450,000	2,100,000	員工提撥新、舊制退休金
0	勞健保險費	3,420,000	3,350,000	員工勞健保及二代健保等
0	旅運費	100,000	0	推廣業務之差旅費
0	值班及誤餐費	1,400,000	0	員工加班費及誤餐費等
14,231,594	<b>辦公費用</b>	<b>15,200,000</b>	<b>19,820,000</b>	
42,540	文具印刷費	200,000	300,000	辦公室文具及印刷費
11,916	郵電費	300,000	450,000	郵資及電話費
0	水電費	1,500,000	1,800,000	本會及農檢中心之水、電費
560,874	特別費	1,000,000	800,000	董事長、執行長及副執行長之特別費
361,652	車輛維護費	500,000	3,000,000	公務車之油料、保險及養護費用
0	維護修繕費	1,000,000	1,800,000	本會及農檢中心之辦公室維護修繕費
0	房地管理費	500,000	550,000	本會及農檢中心之保全、清潔及管理費等
10,040,275	折舊費用	8,200,000	7,020,000	固定資產提列折舊
0	編印費	300,000	0	年報及月曆印製
1,705,734	財產管理費	1,000,000	2,300,000	資訊e化之軟、硬體設備及傳輸費
0	勞務費	300,000	0	會計師及律師之業務執行費
1,508,603	雜費	400,000	1,800,000	學會等之年費繳交、節慶及雜項費用
2,070,111	<b>業務外支出</b>	<b>0</b>	<b>0</b>	
2,070,111	<b>財務費用</b>	<b>0</b>	<b>0</b>	
1,720,905	兌換損失	0	0	
349,206	處分資產損失	0	0	

填表說明：1. 請於說明欄中說明估算基礎或依據。

2. 每1成本(費用或支出)合計為千元整數，其中用人費用請確實編列至千元整數，不得編列調整項目，餘各1碼用途別科目，若合計確無法編列至千元整數時，則編列「配合預算編列至千元，增列進位數\*\*\*元」之調整項目，以進千元整數，各1碼用途別科目以1項為限。

財團法人台北市瑠公農業產銷基金會

固定資產投資明細表

中華民國 110 年度

單位：新臺幣元

項 目	本年度預算數	說 明
總 計	12,000,000	
機器設備		
機器設備		
液相層析串聯質譜儀	12,000,000	<p>一、原設備已超過使用年限，且需維持現有業務量。</p> <p>二、協力執行其他檢驗項目。如：多重農藥殘留分析-方法五及方法六、禽畜產品中農藥殘留分析、多重農藥質譜快篩、極性農藥及其代謝物殘留分析、黃麴毒素分析。</p> <p>三、本次購置設備為極致效能液相層析儀 (UPLC) 及三段四極式質譜儀 (MS/MS, QqQ) 之組合，為因應各種不同農藥殘留分析法，故需以儀器再現性、靈敏度、切換速度及儀器穩健度做為評估依據。</p> <p>四、因應未來實驗室內自行研發之農藥檢驗增項之規劃做預先準備。</p>

填表說明：1. 凡購置 1 萬元以上之固定資產，應列入本表。

2. 本表填列範圍包括不動產、廠房及設備暨投資性不動產。

3. 本表合計為千元整數，若因法規或契約等原因，確無法調整編列至千元整數時，則編列「配合預算編列至千元，增列進位數\*\*\*元」之調整項目，以進千元整數，調整項目以 1 項為限。

# 參考表

財團法人台北市瑠公農業產銷基金會  
資產負債預計表

中華民國 110 年 12 月 31 日

單位：新臺幣千元

108 年(前年) 12 月 31 日決算數	科 目	110 年 12 月 31 日 預計數	109 年(上年) 12 月 31 日預計數	比較增(減-)數
1,799,409	資產合計	1,780,923	1,780,425	498
1,799,409	資 產	1,780,923	1,780,425	498
111,397	流動資產	88,531	92,754	-4,223
101,885	現金及約當現金	80,979	86,126	-5,147
70	現金	700	700	0
101,815	銀行存款	80,279	85,426	-5,147
9,176	應收款項	7,522	6,598	924
3,912	應收帳款	3,912	1,973	1,939
5,264	其他應收款	3,610	4,625	-1,015
30	預付款項	30	30	0
30	預付費用	30	30	0
306	其他流動資產	0	0	0
306	暫付款	0	0	0
1,688,012	非流動資產	1,692,392	1,687,671	4,721
1,594,105	基金	1,594,105	1,594,105	0
1,594,105	基金	1,594,105	1,594,105	0
93,596	不動產、廠房及設備	97,686	93,255	4,431
20,339	土地	20,339	20,339	0
76,308	房屋及建築	76,308	76,308	0
-46,282	累計折舊-房屋及建築	-47,790	-46,346	-1,444
78,361	機器設備	90,992	78,361	12,631
-36,814	累計折舊-機器設備	-43,322	-37,091	-6,231
3,258	運輸設備	3,258	3,258	0
-2,805	累計折舊-運輸設備	-2,975	-2,805	-170
3,220	其他設備	2,879	3,220	-341
-1,989	累計折舊-其他設備	-2,003	-1,989	-14
0	無形資產	580	0	580
0	無形資產	580	0	580
0	累計折舊-無形資產	0	0	0
311	其他非流動資產	21	311	-290
21	存出保證金	21	21	0
290	預付設備款	0	290	-290
1,799,409	負債及淨值合計	1,780,923	1,780,425	498
16,151	負 債	15,565	15,408	157
9,645	流動負債	9,059	8,902	157
9,511	應付款項	8,754	8,597	157
9,511	應付費用	8,754	8,597	157
120	預收款項	120	120	0
120	其他預收款項	120	120	0
14	其他流動負債	185	185	0
6	暫收款	0	0	0
8	代收款	185	185	0
6,506	非流動負債	6,506	6,506	0
6,506	其他非流動負債	6,506	6,506	0
0	存入保證金	0	0	0
6,506	應付退休金負債	6,506	6,506	0
1,783,258	淨 值	1,765,358	1,765,017	341
1,628,470	基金	1,628,470	1,628,470	0
1,628,470	基金	1,628,470	1,628,470	0
200,000	創立基金	200,000	200,000	0
1,428,470	捐贈基金	1,428,470	1,428,470	0
154,788	餘絀	136,888	136,547	341
154,788	餘絀	136,888	136,547	341
176,643	累計餘絀	136,888	154,447	-17,559
-21,855	本期餘絀	0	-17,900	17,900

填表說明：1. 上年預計數係就法定預計數按實際業務狀況調整之數額（即原有之調整後預計數）。

2. 前年實際數細數之和與總數或略有出入，係四捨五入關係。

**財團法人台北市瑠公農業產銷基金會**  
**員工人數彙計表**  
 中華民國 110 年度

單位：人

職類（稱）	本年度員額預計數	說明
董事長	1	為本基金會法定代理人
執行長	1	由董事長提名，經董事會通過後聘任之
副執行長	1	由董事長提名，經董事會通過後聘任之
組長	4	行政組，財務組，生產組，運銷組各置 1 名
主任	1	農檢中心置主任 1 名
技師	4	農檢中心組員 4 名
管理師	2	農檢中心 2 名
副技師	9	生產組 2 名，運銷組 2 名，農檢中心 5 名
副管理師	3	行政組 3 名
助理技師	6	農檢中心 6 名
助理管理師	8	行政組 1 名，財務組 2 名，生產組 1 名，運銷組 1 名，農檢中心 3 名
技術員	1	農檢中心 1 名
守衛	1	行政組 1 名
總 計	42	

填表說明：表內「職類（稱）」，可依實際現況分類表達。

**財團法人台北市瑠公農業產銷基金會**  
**用人費用彙計表**  
中華民國 110 年度

單位：新臺幣元

科目 職稱	合計	員工薪資	超時工 作報酬	津貼	獎金	退休金、 卹償金及 資遣費	分攤保險 費(含勞健 保,二代健 保,團體意 外險等)	福利費 (含體檢,慶 生及員工 子女教育 補貼)	其他
董事長	2,181,765	1,514,040			315,425	121,784	117,016	68,500	45,000
執行長	2,007,576	1,379,040	0		287,300	110,880	108,364	71,992	50,000
副執行長	1,635,051	1,101,576	0		229,495	88,416	95,884	69,680	50,000
組長	5,703,680	3,846,480	0		801,350	307,716	362,080	306,054	80,000
主任	1,971,341	1,138,560	180,746	120,000	237,200	91,080	102,604	81,151	20,000
技師	5,640,223	3,434,592	319,293	144,000	715,540	274,764	359,872	312,162	80,000
管理師	2,627,113	1,679,952	88,897		349,990	134,400	178,208	155,666	40,000
副技師	10,255,763	6,452,712	290,043	72,000	1,344,315	517,800	733,772	665,121	180,000
副管理師	3,233,491	2,125,656	0		442,845	171,912	237,864	195,214	60,000
助理技師	5,094,830	3,009,900	318,548		627,062	247,392	425,484	346,444	120,000
助理管理師	6,607,230	4,074,660	158,604		848,888	336,288	552,672	476,118	160,000
技術員	660,761	379,200	40,132		79,000	30,528	54,188	57,713	20,000
守衛	304,137	195,000			40,625	17,040	31,472	20,000	0
其他(團體 支用)	77,039	3,597	3,737				60,520	4,185	5,000
<b>合 計</b>	<b>48,000,000</b>	<b>30,334,965</b>	<b>1,400,000</b>	<b>336,000</b>	<b>6,319,035</b>	<b>2,450,000</b>	<b>3,420,000</b>	<b>2,830,000</b>	<b>910,000</b>

填表說明：1. 表內「職類(稱)」，可依實際現況分類表達。

2. 表內「科目名稱」，可依會計制度規範填列。