

中華民國106年度

4-0602

議會
審定

(自106年1月1日起至106年12月31日止)

臺北市政府產業發展局主管

臺北市農業發展基金

附 屬 單 位 預 算

(特別收入基金)

主辦會計人員 張玲玲

機關長官 林崇傑

臺北市農業發展基金

目次

中華民國106年度

一、財務摘要	第 1	頁
二、業務計畫及預算概要	第 3 - 5	頁
三、主要表		
(一) 基金來源、用途及餘絀預計表	第 7	頁
(二) 現金流量預計表	第 8	頁
四、附屬表		
(一) 基金來源－其他徵收收入明細表	第 9	頁
(二) 基金來源－雜項收入明細表	第 10	頁
(三) 基金用途－農業發展計畫明細表	第 11 - 13	頁
五、參考表		
(一) 預計平衡表	第 15 - 16	頁
(二) 各項費用彙計表	第 17 - 18	頁
(三) 員工人數彙計表	第 19	頁
(四) 用人費用彙計表	第 20 - 21	頁
(五) 聘用及約僱人員明細表	第 22	頁
(六) 單位（或計畫）成本分析表	第 23	頁
(七) 5年來主要業務計畫分析表	第 24	頁
(八) 臺北市農業發展基金收支保管及運用辦法	第 25	頁

臺北市農業發展基金

40602-1

財務摘要

中華民國106年度

單位：新臺幣元

項 目	本 年 度	上 年 度	比較增減(-)	%
經營成績：				
基金來源	1,804,000	1,804,000	-	--
基金用途	1,776,158	1,776,275	-117	-0.01
賸餘(短絀-)	27,842	27,725	117	0.42
餘絀情形：				
基金餘額	26,911,503	26,883,661	27,842	0.10
現金流量(註)：				
現金及約當現金之淨增(減-)	27,842	27,725	117	0.42

附註：現金流量係採現金及約當現金基礎，包括現金及自投資日起3個月內到期或清償之債權證券。

本 頁 空 白

臺北市農業發展基金

業務計畫及預算概要

中華民國 106 年度

壹、基金概況

- 一、設立宗旨及願景：為辦理農業推廣及農地管理，依「農業用地變更回饋金撥繳及分配利用辦法」第 7 條規定設置本基金，並專供農村建設及農地管理之用。
- 二、組織概況(另附組織系統圖)：本基金以臺北市政府為主管機關，產業發展局為管理機關，基金業務由機關內部相關人員兼辦及聘用人員 1 人辦理。
- 三、基金歸類及屬性：本基金為預算法第 4 條第 1 項第 2 款第 5 目所定之特別收入基金。

貳、業務範圍及經營趨勢

- 一、業務範圍：辦理農業推廣、農村建設及農地管理等相關事項。
- 二、最近 5 年經營趨勢：102 年度基金來源決算數 0 元，基金用途決算數 3,202,193 元，103 年度基金來源決算數 1,692,947 元，基金用途決算數 2,823,846 元，前年度基金來源決算數 4,944,084 元，基金用途決算數 1,699,877 元，上年度基金來源預算數 1,804,000 元，基金用途預算數 1,776,275 元，本年度基金來源預算數 1,804,000 元，基金用途預算數 1,776,158 元，繼續執行農業發展計畫之延續性任務。

參、業務計畫

- 一、業務計畫及目標：

本年度業務計畫重點與預算配合情形及預期績效，詳列如下：

業務計畫名稱	計畫重點內容	預算數	預期績效
農業發展計畫	1.落實農地農用政策，加強農地管理。 2.發展都市型農業特色(農業推廣及農民教育)。 3.農地違規使用檢舉獎勵金。	1,776,158	促進農村建設，加速傳統農業轉型為精緻農業，以提高農民所得，另加強農地管理，避免農業用地違規使用。

- 二、執行政府重要政策：為辦理農業推廣及農地管理，依「農業用地變更回饋金撥繳及分配利用辦法」規定，並專供農村建設及農地管理之用。

肆、預算概要

- 一、基金來源及用途之預計：

(一)本年度基金來源：係包括其他徵收收入 1,800,000 元及雜項收入 4,000 元，合計 1,804,000 元。

臺北市農業發展基金 業務計畫及預算概要

中華民國 106 年度

(二)本年度基金用途：係補助農業災害救助及辦理農業推廣業務等相關費用 700,000 元、委託區公所辦理農用證明業務費 300,000 元及管理本基金所需業務費用 776,158 元，合計 1,776,158 元。

二、基金餘絀之預計：本年度基金來源及用途相抵後賸餘 27,842 元，連同以前年度基金餘額 26,883,661 元，共有基金餘額 26,911,503 元，備供以後年度運用。

三、現金流量之預計：本年度現金及約當現金淨增 27,842 元，主要係業務活動之淨現金流入所致。

四、補辦預算事項：無。

伍、其他重要說明

一、本年度預算與上年度預算各項目增減之原因：

(一)員工人數增減之分析：本年度聘用人員 1 人，較上年度員工人數無增減。

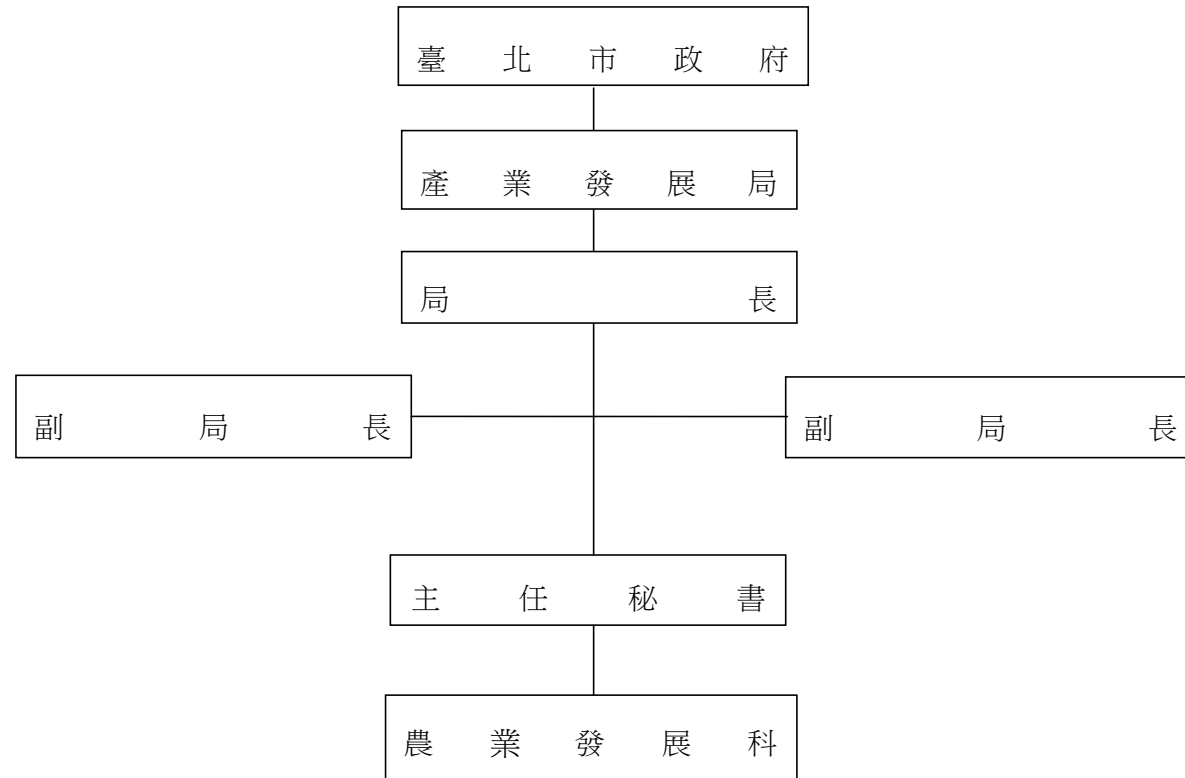
(二)基金來源、用途及餘絀各科目增減原因之分析：本年度基金來源 1,804,000 元，較上年度預算數無增減；本年度基金用途 1,776,158 元，較上年度預算數 1,776,275 元，減少 117 元，係用人費用增加 300 元及其他減少 417 元所致。

二、其他有關說明：無。

臺北市農業發展基金 業務計畫及預算概要

中華民國 106 年度

組織系統圖



本 頁 空 白

臺北市農業發展基金

40602-7

基金來源、用途及餘絀預計表

中華民國106年度

單位：新臺幣元

前年度決算數	科 目		本年度預算數	上年度預算數	比較增減（－）
	編 號	名 稱			
4,944,084	4	基金來源	1,804,000	1,804,000	
4,934,084	41	徵收及依法分配收入	1,800,000	1,800,000	
4,934,084	41Y	其他徵收收入	1,800,000	1,800,000	
10,000	4Y	其他收入	4,000	4,000	
10,000	4YY	雜項收入	4,000	4,000	
1,699,877	5	基金用途	1,776,158	1,776,275	-117
1,699,877	51	農業發展計畫	1,776,158	1,776,275	-117
3,244,207	6	本期賸餘(短絀-)	27,842	27,725	117
23,611,729	71	期初基金餘額	26,883,661	23,647,952	3,235,709
26,855,936	73	期末基金餘額	26,911,503	23,675,677	3,235,826

臺北市農業發展基金

現金流量預計表

中華民國106年度

單位：新臺幣元

項 目		本年度預算數	說 明
編 號	名 稱		
81	業務活動之現金流量		
811	本期賸餘(短絀－)	27,842	
813	業務活動之淨現金流入(流出－)	27,842	
82	其他活動之現金流量		
82Z	其他活動之淨現金流入(流出－)		
83	現金及約當現金之淨增(淨減－)	27,842	
84	期初現金及約當現金	26,950,410	
85	期末現金及約當現金	26,978,252	

註：本表係採現金及約當現金基礎，包括現金及自投資日起3個月內到期或清償之債權證券。

臺北市農業發展基金
基金來源－雜項收入明細表

中華民國106年度

單位：新臺幣元

前年度決算數	上年度預算數	科 目		本 年 度 預 算 數				說 明
		編 號	名 稱	單 位	數 量	單 價	金 額	
10,000	4,000		合計				4,000	
10,000	4,000	4YY	雜項收入	件	2	2,000	4,000	較上年度預算數4,000元，無增減。 農業用地變更使用案件之審查費收入。

臺北市農業發展基金

40602-11

基金用途－農業發展計畫明細表

中華民國106年度

單位：新臺幣元

前年度決算數	上年度預算數	科 目		本年度預算數				說 明
		編 號	名 稱	單位	數量	單價	金額	
1,699,877	1,776,275		合 計				1,776,158	
739,469	735,061	1	用人費用				735,361	
546,396	546,408	12	聘僱及兼職人員薪資				546,408	較上年度預算數546,408元，無增減。
546,396	546,408	121	聘用人員薪金	年	1	546,408	546,408	聘用人員1人薪金(詳聘用及約僱人員明細表第22頁)。
69,745	68,301	15	獎金				68,301	較上年度預算數68,301元，無增減。
69,745	68,301	152	年終獎金	年	1	68,301	68,301	聘用人員年終獎金。
32,784	32,784	16	退休及卹償金				32,784	較上年度預算數32,784元，無增減。
32,784	32,784	161	職員退休及離職金	年	1	32,784	32,784	聘用人員離職儲金。
90,544	87,568	18	福利費				87,868	較上年度預算數87,568元，增加300元。
66,984	64,008	181	分擔員工保險費	年	1	64,308	64,308	分擔聘用人員保險費。
7,560	7,560	187	員工通勤交通費	人、月、段	1x12x1	630	7,560	員工上下班交通費。
16,000	16,000	18Y	其他福利費	人	1	16,000	16,000	聘用人員休假補助費。
262,920	323,910	2	服務費用				323,910	
	1,000	22	郵電費				1,000	較上年度預算數1,000元，無增減。
	1,000	221	郵費	年	1	1,000	1,000	郵資。

臺北市農業發展基金

基金用途－農業發展計畫明細表

中華民國106年度

單位：新臺幣元

前年度決算數	上年度預算數	科 目		本年度預算數				說 明
		編 號	名 稱	單位	數量	單價	金額	
10,830	16,910	222	電話費					
		24	印刷裝訂與廣告費				16,910	較上年度預算數16,910元，無增減。
10,830	16,910	241	印刷及裝訂費				16,910	
				年	1	2,110	2,110	印製農業推廣及農地管理資料。
				本	160	80	12,800	印製預算書。
				年	1	2,000	2,000	印製帳冊等。
252,090	302,000	27	一般服務費				302,000	較上年度預算數302,000元，無增減。
250,888	300,000	277	代理(辦)費	年	1	300,000	300,000	委託辦理農用證明等業務。
1,202	2,000	27F	體育活動費	人、年	1x1	2,000	2,000	文康活動費，聘用人員1人，每人編列2,000元。
		28	專業服務費				4,000	較上年度預算數4,000元，無增減。
		285	講課鐘點、稿費、出席審查及查詢費	人次	2	2,000	4,000	農業推廣專家出席審查費。
870	3,404	3	材料及用品費				3,404	
870	3,404	32	用品消耗				3,404	較上年度預算數3,404元，無增減。
870	1,404	321	辦公(事務)用品	人、月	1x12	117	1,404	聘用1人、按每人每月117元編列。

臺北市農業發展基金

40602-13

基金用途－農業發展計畫明細表

中華民國106年度

單位：新臺幣元

前年度決算數	上年度預算數	科 目		本年度預算數				說 明
		編 號	名 稱	單 位	數 量	單 價	金 額	
	2,000	32Y	其他	年	1	2,000	2,000	農業發展計畫用品材料費。
696,138	712,000	7	會費、捐助、補助、分攤、 照護、救濟與交流活動費				712,000	
696,138	700,000	72	捐助、補助與獎助				700,000	較上年度預算數700,000元，無增減。
696,138	700,000	72Y	其他	年	1	700,000	700,000	補助農業災害救助及辦理農業推廣業務(辦理單位：農民團體及農業相關基金會)。
	12,000	74	補貼(償)、獎勵、慰問、 照護與救濟				12,000	較上年度預算數12,000元，無增減。
	12,000	74Y	其他	次	4	3,000	12,000	農地違規檢舉獎勵金。
480	1,900	9	其他				1,483	
480	1,900	91	其他支出				1,483	較上年度預算數1,900元，減少417元。
480	1,900	91Y	其他	年	1	1,483	1,483	農業發展業務誤餐及茶點等。

本 頁 空 白

臺北市農業發展基金

40602-15

預計平衡表

中華民國106年12月31日

單位：新臺幣元

104年(前年)12月31日		科 目		106年12月31日		105年(上年)12月31日				比 較 增減(-)
決 算 數		編 號	名 稱	預 計 數		預 計 數	調 整 數(±)	調 整 後 預 計 數		
金 額	%			金 額	%			金 額	%	
28,530,173	100.00		資產合計	27,273,359	100.00	24,010,468	3,202,265	27,212,733	100.00	60,626
28,530,173	100.00	1	資產	27,273,359	100.00	24,010,468	3,202,265	27,212,733	100.00	60,626
28,303,134	99.20	11	流動資產	26,980,752	98.93	23,750,645	3,202,265	26,952,910	99.05	27,842
28,300,634	99.19	111	現金	26,978,252	98.92	23,750,645	3,199,765	26,950,410	99.04	27,842
28,300,634	99.19	1112	銀行存款	26,978,252	98.92	23,750,645	3,199,765	26,950,410	99.04	27,842
2,500	0.01	113	應收款項	2,500	0.01		2,500	2,500	0.01	
2,500	0.01	113Y	其他應收款	2,500	0.01		2,500	2,500	0.01	
227,039	0.80	12	投資、長期應收款項、貸墊款及準備金	292,607	1.07	259,823		259,823	0.95	32,784
227,039	0.80	124	準備金	292,607	1.07	259,823		259,823	0.95	32,784
227,039	0.80	1241	退休及離職準備金	292,607	1.07	259,823		259,823	0.95	32,784
28,530,173	100.00		負債及基金餘額合計	27,273,359	100.00	24,010,468	3,202,265	27,212,733	100.00	60,626
1,674,237	5.87	2	負債	361,856	1.33	334,791	-5,719	329,072	1.21	32,784
69,249	0.24	21	流動負債	69,249	0.25	74,968	-5,719	69,249	0.25	
69,249	0.24	212	應付款項	69,249	0.25	74,968	-5,719	69,249	0.25	
69,249	0.24	2125	應付費用	69,249	0.25	74,968	-5,719	69,249	0.25	
1,604,988	5.63	22	其他負債	292,607	1.08	259,823		259,823	0.96	32,784
1,604,988	5.63	221	什項負債	292,607	1.08	259,823		259,823	0.96	32,784
227,039	0.80	2213	應付退休及離職金	292,607	1.08	259,823		259,823	0.96	32,784

臺北市農業發展基金

預計平衡表

中華民國106年12月31日

單位：新臺幣元

104年(前年)12月31日		科 目		106年12月31日		105年(上年)12月31日				比 較 增減(-)
決 算 數		編 號	名 稱	預 計 數		預 計 數	調 整 數(±)	調 整 後 預 計 數		
金 額	%			金 額	%			金 額	%	
1,377,949	4.83	2215	暫收及待結轉帳項							
26,855,936	94.13	3	基金餘額	26,911,503	98.67	23,675,677	3,207,984	26,883,661	98.79	27,842
26,855,936	94.13	31	基金餘額	26,911,503	98.67	23,675,677	3,207,984	26,883,661	98.79	27,842
26,855,936	94.13	311	基金餘額	26,911,503	98.67	23,675,677	3,207,984	26,883,661	98.79	27,842
26,855,936	94.13	3111	累積餘額	26,911,503	98.67	23,675,677	3,207,984	26,883,661	98.79	27,842

臺北市農業發展基金

40602-17

各項費用彙計表

中華民國106年度

單位：新臺幣元

前年度 決算數	上年度 預算數	計畫別	合計	農業發展計畫			
		用途別科目					
1,699,877	1,776,275	合計	1,776,158	1,776,158			
739,469	735,061	用人費用	735,361	735,361			
546,396	546,408	聘僱及兼職人員薪資	546,408	546,408			
546,396	546,408	聘用人員薪金	546,408	546,408			
69,745	68,301	獎金	68,301	68,301			
69,745	68,301	年終獎金	68,301	68,301			
32,784	32,784	退休及卹償金	32,784	32,784			
32,784	32,784	職員退休及離職金	32,784	32,784			
90,544	87,568	福利費	87,868	87,868			
66,984	64,008	分擔員工保險費	64,308	64,308			
7,560	7,560	員工通勤交通費	7,560	7,560			
16,000	16,000	其他福利費	16,000	16,000			
262,920	323,910	服務費用	323,910	323,910			
	1,000	郵電費	1,000	1,000			
	1,000	郵費	1,000	1,000			
10,830	16,910	印刷裝訂與廣告費	16,910	16,910			
10,830	16,910	印刷及裝訂費	16,910	16,910			
252,090	302,000	一般服務費	302,000	302,000			

臺北市農業發展基金

各項費用彙計表

中華民國106年度

單位：新臺幣元

前年度 決算數	上年度 預算數	計畫別		合計	農業發展計畫			
		用途別科目						
250,888	300,000	代理(辦)費		300,000	300,000			
1,202	2,000	體育活動費		2,000	2,000			
	4,000	專業服務費		4,000	4,000			
	4,000	講課鐘點、稿費、出席審查及查詢費		4,000	4,000			
870	3,404	材料及用品費		3,404	3,404			
870	3,404	用品消耗		3,404	3,404			
870	1,404	辦公(事務)用品		1,404	1,404			
	2,000	其他		2,000	2,000			
696,138	712,000	會費、捐助、補助、分攤、照護、救濟與交流活動費		712,000	712,000			
696,138	700,000	捐助、補助與獎助		700,000	700,000			
696,138	700,000	其他		700,000	700,000			
	12,000	補貼(償)、獎勵、慰問、照護與救濟		12,000	12,000			
	12,000	其他		12,000	12,000			
480	1,900	其他		1,483	1,483			
480	1,900	其他支出		1,483	1,483			
480	1,900	其他		1,483	1,483			

臺北市農業發展基金

40602-19

員工人數彙計表

中華民國106年度

單位：人

計畫及項目	本年度預算數	上年度預算數	本年度增減數	增減原因
合計	1	1		
農業發展計畫部分	1	1		
臨時職員	1	1		

註：1.本表不包含臨時工員人數。

2.本表臨時職員係指奉准有案之約聘僱人員。

臺北市農業
用人費用

中華民國

計畫及項目	合計	正式員額薪資	聘僱及兼職 人員薪資	超時工作報酬	津貼	獎金		
						年終獎金	績效獎金	考績獎金
合計	735,361		546,408			68,301		
農業發展計畫	735,361		546,408			68,301		
職員	735,361		546,408			68,301		

註：本表不包含臨時工員薪津。

發展基金

40602-21

彙計表

106年度

單位：新臺幣元

其他獎金	退休及卹償金		資遣費	福 利 費					提繳費
	退休金	卹償金		分擔保險費	傷病醫藥費	提撥福利金	員工通勤交通費	其他福利費	
	32,784			64,308			7,560	16,000	
	32,784			64,308			7,560	16,000	
	32,784			64,308			7,560	16,000	

臺北市農業發展基金
聘用及約僱人員明細表

中華民國106年度

單位：新臺幣元

區分及職稱	人數	擔任工作	聘用或約僱 起訖期間	薪點	年需經費	月 支					經費來源 及其科目	
						小計	折合 金額	勞保 保險費	健康 保險費	離職 儲金		
合計	1				711,801							
聘用人員小計	1				711,801							
技術人員	1				711,801							
聘用技術員	1	辦理收支保管及運用審 議事宜、農業用地變 更使用回饋金審查及繳 交核定事宜、農業用 地相關法規編修、農 業設施及寮舍申請、 農舍申請人資格審查、 農業發展相關等業務	106.01.01~106.12. 31	376	711,801	53,625	45,534	3,284	2,075	2,732	農業發展計畫	

臺北市農業發展基金

40602-23

單位（或計畫）成本分析表

中華民國106年度

單位：新臺幣元

計畫別	單位	單位成本	數量	預算數	說明
合計				1,776,158	
農業發展計畫				1,776,158	本基金所執行農業發展計畫，係為辦理農業用地變更回饋金撥充之款項等收入用於提供資金協助本市各區公所等相關用途，故無法具體衡量數量及單位成本。

臺北市農業發展基金
5年來主要業務計畫分析表

中華民國106年度

單位：新臺幣元

年 度 及 項 目	單 位	數 量	單位成本或 平均利(費)率	金 額	說 明
(本)年度預算數 農業發展計畫				1,776,158 1,776,158	本計畫本年度重點內容為： 1.補助本市各區公所、農民團體及農業基金會辦理農業研究及農地管理。 2.推廣休閒農業及農民教育計畫。 3.農地違規使用檢舉獎勵金。
(上)年度預算數 農業發展計畫				1,776,275 1,776,275	
(前)年度決算數 農業發展計畫				1,699,877 1,699,877	
(103)年度決算數 農業發展計畫				2,823,846 2,823,846	
(102)年度決算數 農業發展計畫				3,202,193 3,202,193	

臺北市農業發展基金

臺北市農業發展基金收支保管及運用辦法

中華民國 97 年 5 月 21 日

臺北市議會第 10 屆第 3 次定期大會第 8 次會議後予以存參

第一條 臺北市政府（以下簡稱本府）為加強臺北市（以下簡稱本市）農村建設及農地管理，依農業用地變更回饋金撥繳及分配利用辦法規定，設置臺北市農業發展基金（以下簡稱本基金），並依預算法第九十六條第二項準用第二十一條規定訂定本辦法。

本基金之收支、保管及運用，除法規另有規定外，依本辦法之規定辦理。

第二條 本基金為預算法第四條第一項第二款第五目所定之特別收入基金，以本府為主管機關，本府產業發展局為管理機關。

第三條 本基金之資金來源如下：

- 一 本市農業用地變更回饋金應撥充之款項收入。
- 二 本基金孳息收入。
- 三 其他收入。

第四條 本基金之資金用途如下：

- 一 提供資金協助本府產業發展局、本市各區公所、農民團體及農業相關基金會，從事農村建設及農地管理支出。
- 二 辦理農業研究、實驗及技術改進所需之補助支出。
- 三 農業推廣、農民教育等計畫執行支出。
- 四 農地違規使用檢舉獎勵金支出。
- 五 農業天然災害補償金、植物防疫、檢疫及銷毀費用支出。
- 六 管理本基金所需費用支出。
- 七 從事本國各級政府公債、國庫券、銀行可轉讓定期存單及其他短期票券等之短期投資支出。
- 八 其他有關支出。

第五條 本基金資金之存儲，依臺北市市庫自治條例有關規定辦理。

第六條 本基金應編列附屬單位預算。

前項預算之編製與執行、決算之編造及會計事務之處理，應依預算法、會計法、決算法及相關法規規定辦理。

第七條 本基金無存續必要時，應予結束，並辦理決算；其餘存權益應解繳市庫。

第八條 本辦法自發布日施行。