

年度-法定預算

機關編號

02-040

中華民國 110 年度

臺北市總預算

臺北市內湖區公所單位預算

臺北市內湖區公所 編

總 目 次

| 編號 | 主管機關名稱 | 編號 | 主管機關名稱 |
|----|--------------|----|--------------|
| 01 | 臺北市議會主管 | 15 | 臺北市政府文化局主管 |
| 02 | 臺北市政府主管 | 16 | 臺北市政府消防局主管 |
| 03 | 臺北市政府民政局主管 | 17 | 臺北翡翠水庫管理局主管 |
| 04 | 臺北市政府財政局主管 | 18 | 臺北市政府觀光傳播局主管 |
| 05 | 臺北市政府教育局主管 | 19 | 臺北市政府地政局主管 |
| 06 | 臺北市政府產業發展局主管 | 20 | 臺北市政府兵役局主管 |
| 07 | 臺北市政府工務局主管 | 21 | 臺北自來水事業處主管 |
| 08 | 臺北市政府交通局主管 | 22 | 臺北市政府體育局主管 |
| 09 | 臺北市政府社會局主管 | 23 | 臺北市政府資訊局主管 |
| 10 | 臺北市政府勞動局主管 | 24 | 臺北市政府法務局主管 |
| 11 | 臺北市政府警察局主管 | 29 | 臺北市政府捷運工程局主管 |
| 12 | 臺北市政府衛生局主管 | 70 | 統籌支撥科目 |
| 13 | 臺北市政府環境保護局主管 | 80 | 第二預備金 |
| 14 | 臺北市政府都市發展局主管 | | |

臺 北 市 政 府 主 管

| 編號 | 機關名稱 | 編號 | 機關名稱 |
|-----|-----------------|-----|----------|
| 002 | 臺北市政府秘書處 | 032 | 臺北市信義區公所 |
| 003 | 臺北市市政大樓公共事務管理中心 | 033 | 臺北市大安區公所 |
| 004 | 臺北市政府主計處 | 034 | 臺北市中山區公所 |
| 005 | 臺北市政府人事處 | 035 | 臺北市中正區公所 |
| 006 | 臺北市政府政風處 | 036 | 臺北市大同區公所 |
| 007 | 臺北市政府公務人員訓練處 | 037 | 臺北市萬華區公所 |
| 008 | 臺北市政府研究發展考核委員會 | 038 | 臺北市文山區公所 |
| 009 | 臺北市政府都市計畫委員會 | 039 | 臺北市南港區公所 |
| 010 | 臺北市政府原住民族事務委員會 | 040 | 臺北市內湖區公所 |
| 011 | 臺北市政府客家事務委員會 | 041 | 臺北市士林區公所 |
| 031 | 臺北市松山區公所 | 042 | 臺北市北投區公所 |

臺北市內湖區公所

目次

中華民國 110 年度

| | | |
|---------------------|---|------|
| 一、預算總說明 | 第 | 1 頁 |
| 二、主要表 | | |
| (一)歲入預算表 | 第 | 5 頁 |
| (二)歲出預算表 | 第 | 7 頁 |
| 三、附屬表 | | |
| (一)歲入項目說明提要與預算明細表 | 第 | 9 頁 |
| (二)歲出計畫說明提要與各項費用明細表 | 第 | 26 頁 |
| 1. 一般行政 | | |
| 行政管理 | 第 | 26 頁 |
| 2. 區政業務 | | |
| 區政管理 | 第 | 32 頁 |
| 3. 接受補助業務支出 | | |
| 接受中央各部會補助業務支出 | 第 | 38 頁 |
| 4. 一般建築及設備 | | |
| 營建工程 | 第 | 40 頁 |
| 其他設備 | 第 | 44 頁 |
| 5. 第一預備金 | | |
| 第一預備金 | 第 | 46 頁 |
| (三)人事費分析表 | 第 | 47 頁 |
| 四、參考表 | | |
| (一)歲出一級用途別科目分析表 | 第 | 49 頁 |
| (二)資本支出分析表 | 第 | 50 頁 |
| (三)各項費用彙計表 | 第 | 51 頁 |
| (四)人事費彙計表 | 第 | 55 頁 |
| (五)各項費用分攤表 | 第 | 56 頁 |
| (六)公務車輛明細表 | 第 | 61 頁 |
| (七)繼續性計畫分年資金需求表 | 第 | 62 頁 |
| (八)新興計畫分年資金需求表 | 第 | 63 頁 |
| (九)歲出按職能及經濟性綜合分類表 | 第 | 64 頁 |

臺北市內湖區公所

預算總說明

中華民國 110 年度

一、現行法定職掌及組織系統圖

(一) 機關主要職掌：本所組織規程依 107 年 1 月 16 日府法綜字第 10730166300 號令掌理全區自治業務之推行。

(二) 內部分層業務：本所置區長、副區長、主任秘書，預算員額職員 124 人、駐衛警 5 人、駕駛 2 人、技工 3 人、工友 3 人，共計 137 人，其內部分層業務如下：

民政課：自治行政、選務、災害防救、里鄰長福利、區民活動中心經營管理、環境衛生、公共衛生、國民教育、國民體育、民防及其他有關民政事項。

社會課：社會福利、社會救助、全民健康保險、社區發展及其他有關社政事項。

經建課：掌理公民參與式預算、公民會館、區民活動中心新建、修繕工程、地政、工商、農政、災害搶修及其他有關基層建設事項。

兵役課：兵役行政、國民兵組訓、徵兵處理、兵役勤務、後備軍人管理、替代役業務及其他有關役政事項。

人文課：人口政策宣導暨移民生活輔導、文化藝術、社區藝文、禮俗宗教、慶典活動、史蹟文獻、觀光宣導及其他有關文化事項。

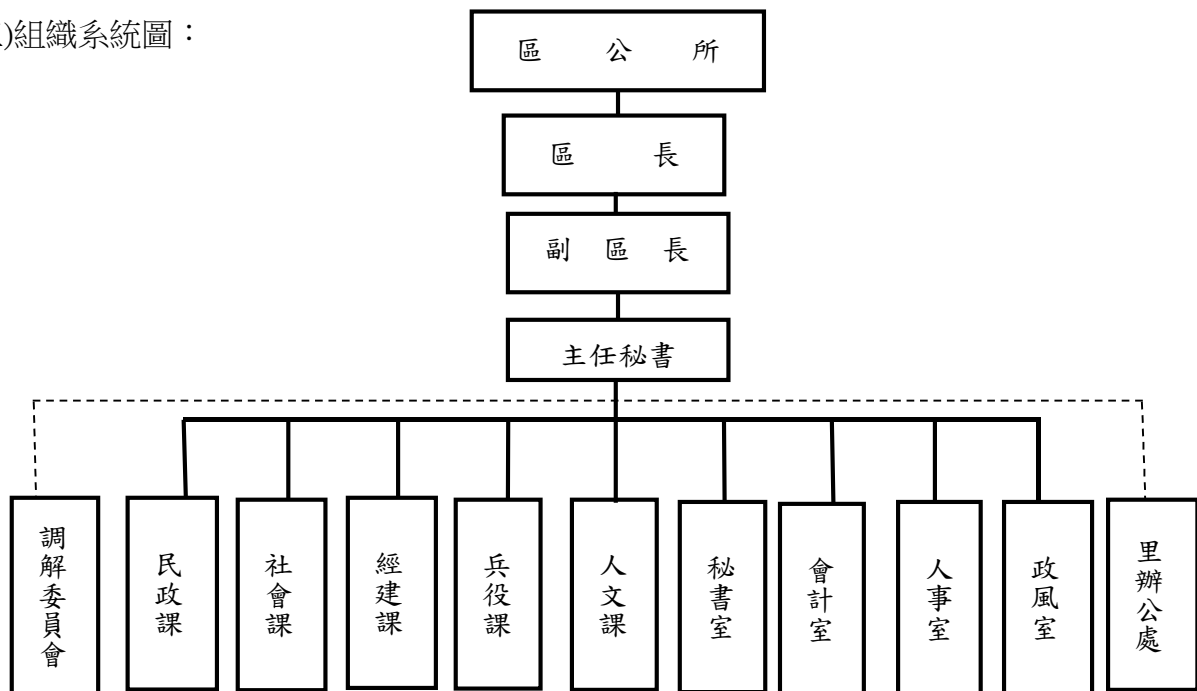
秘書室：文書、出納、總務、資訊、法制、公關、研考及不屬其他各課室事項。

會計室：依法辦理歲計、會計及統計事項。

人事室：依法辦理人事管理事項。

政風室：依法辦理政風事項。

(三)組織系統圖：



臺北市內湖區公所

預算總說明

中華民國 110 年度

二、前年度及上年度已過期間計畫實施及預算執行情形：

(一)前年度計畫實施成效及決算辦理概況：

- 1.一般行政－行政管理：預算數 133,407,000 元，決算數 128,544,869 元，預算執行率 96.36%。
- 2.區政業務－區政管理：預算數 81,628,000 元，決算數 78,632,384 元，預算執行率 96.33%。
- 3.接受補助業務支出－接受中央各部會補助業務支出：預算數 6,278,000 元，決算數 6,276,290 元，預算執行率 99.97%。
- 4.建築及設備－營建工程：預算數 52,761,220 元，決算數 48,790,594 元，預算執行率 92.47%。
- 5.建築及設備－其他設備：預算數 1,823,162 元，決算數 1,777,241 元，預算執行率 97.48%。
- 6.接受補助建設支出－接受中央各部會補助建設支出：預算數 0 元，決算數 64,427 元。

(二)上年度已過期間(109 年 1 月至 5 月)計畫實施成果及預算執行情形：

1. 計畫實施情形：

- (1) 一般行政－行政管理：辦理各項業務均依規定按預定計畫實施，並照計畫進度執行，預估在年度內均能達到預定目標。
- (2) 區政業務－區政管理：
 - ① 召開里民大會及基層建設座談會，辦理民防常年訓練，調查學齡兒童入學分發，寺廟、神壇、教會等宗教業務管理，環境衛生整理檢查、辦理新移民輔導課程等業務均按預定進度完成預定目標。
 - ② 發放里鄰長各種補助費，辦理睦鄰互助聯誼活動及區民活動中心管理等業務均按預定進度完成。
 - ③ 配合慶典活動舉辦基層藝文活動及辦理登山活動等預定進度完成達預定目標。
 - ④ 辦理社區發展、社會福利、低收入戶補助、按月發放臨時工資、急難救助、社會救助等業務，均按預定進度完成預定目標。
 - ⑤ 依法辦理農林漁牧調查、工商普查、地政、農業使用證明申請案件審查等業務，均按預定進度採隨到隨辦方式完成預定目標。
 - ⑥ 依法辦理役男徵兵處理(兵籍調查、徵兵檢查、抽籤、徵集入營)、貧困徵屬訪問調查、各項補助費發放、役男入營前座談會、後備軍人管理等業務均按預定進度完成預定目標。
 - ⑦ 全民健保管理：依法辦理全民健保第 5、6 類及里鄰長保險業務，均按預算進度完成預定目標。

臺北市內湖區公所

預算總說明

中華民國 110 年度

(3) 接受中央各部會補助業務支出：

① 健保業務行政事務費：依衛生福利部中央健康保險署補助地方政府之區公所辦理第六類保險對象健保業務處理原則，僱用辦理健保業務之臨時人員所支應薪資、勞健保及依法提撥退休、資遣及職災準備金，均按預算進度完成預訂目標。

② 臺北國際航空站回饋金：各里辦公處辦理文化活動、基層建設、社會福利、公益活動、獎助學金、維護居民身心健康，均按預算進度完成目標。

(4) 建築及設備－營建工程：安湖區民活動中心新建工程分攤款、區民活動中心油漆整修工程、行政大樓一樓及八樓空調設備改善工程、樂康區民活動中心消防排煙設備更新工程、內湖行政大樓意象改造工程、內湖公民會館景觀改造工程、石潭入口意象工程等已按進度實施中。

(5) 建築及設備－其他設備：電腦設備依進度辦理完成。

2.預算執行情形：

(1) 一般行政－行政管理：截至 5 月底預算分配數為 73,135,500 元，實際執行數為 67,135,194 元，實際執行率為 91.80%。

(2) 區政業務－區政管理：截至 5 月底預算分配數為 44,709,485 元，實際執行數為 31,681,261 元，實際執行率為 70.86%。

(3) 接受補助業務支出－接受中央各部會補助業務支出：截至 5 月底預算分配數為 1,846,222 元，實際執行數為 716,315 元，實際執行率為 38.80%。

(4) 建築及設備－營建工程：截至 5 月底預算分配數為 24,719,377 元，實際執行數為 23,813,833 元，實際執行率為 96.33%。

(5) 建築及設備－其他設備：截至 5 月底預算分配數為 103,125 元，實際執行數為 103,125 元，實際執行率為 100.00%。

三、本年度施政(業務及工作計畫)重點及預算提要：

(一)本年度計畫重點及預算績效：

1. 賡續落實市民申訴陳情案件，建議案件，瞭解民情，廣徵市政建設興革意見，加強地方建設。

2. 賡續推行地方自治，奠定里鄰基礎，並加強辦理基層藝文活動、節慶活動、文化特色活動、體育活動、睦鄰互助聯誼活動，以提倡正當休閒。

3. 賡續辦理社會救助、社會福利、社區發展等工作，以落實社會福利工作，並輔導人民團體、健全組織、發揮功能。

4. 依法辦理第一類(里鄰長)、第五、六類低收入戶及地區人口健保業務，保障被保

臺北市內湖區公所

預算總說明

中華民國 110 年度

險人就醫權益。

5. 賡續辦理防救災綜合演習與訓練，以爭取第一救災時間並熟練強化災害防救應變能力，為市民打造安全無慮的生活空間。
6. 賡續發展工商、農林漁牧業，提高土地利用價值，發展地方經濟，達到富家強國之總體經濟目標。
7. 加強辦理公民會館、行政大樓、區民活動中心之軟硬體建置。安湖區民活動中心新建工程，為市民打造安全無慮的生活空間。
8. 賡續協助上級推動役政政策，藉以滿足平時、戰時之人力需求與運用，達成增強國力、鞏固國防之最終目標。
9. 賡續推動區政發展規劃，藉由凝聚社區營造與未來願景的共識，期能結合民眾、企業與政府共同型塑區域發展的特色與營造市民理想的生活空間。
10. 辦理城市交流活動，藉由相互觀摩與學習，再創組織另一高峰。
11. 強化宗教團體輔導，並鼓勵宗教團體興辦公益慈善事業。
12. 辦理新移民各類研習課程、多元文化活動及人口政策相關宣導活動。
13. 辦理內湖公民會館相關展覽及其他靜態、動態活動。
14. 辦理參與式預算教育訓練、人員培訓、提案說明及審議等相關業務。

(二) 本年度預算提要：

1. 歲入預算計編列 14,265,000 元：包括罰金罰鍰及息金 1,000 元、行政規費收入 75,000 元、使用規費收入 6,264,000 元、財產孳息 1,121,000 元、廢舊物資售價 10,000 元、上級政府補助收入 6,793,000 元、雜項收入 1,000 元。
2. 歲出預算計編列 240,623,000 元：
 - (1) 一般行政預算編列 132,169,000 元：包括人事費 120,744,000 元、業務費 11,425,000 元。
 - (2) 區政業務預算編列 82,474,000 元：包括業務費 42,394,000 元、獎補助費 38,340,000 元、設備及投資 1,740,000 元。
 - (3) 接受補助業務支出預算編列 6,793,000 元：包括業務費 1,083,000 元、獎補助費 5,710,000 元。
 - (4) 一般建築及設備預算編列 18,187,000 元：包括營建工程 17,183,000 元、其他設備 1,004,000 元。
 - (5) 第一預備金預算編列 1,000,000 元。

臺北市內湖區公所

歲入預算表

中華民國110年度

單位：新臺幣千元

| 款 | 項 | 目 | 節 | 名稱及編號 | 本年度預算數 | | | 上年度預算數 | 前年度決算數 | 本年度與上年度比較 | 說明 |
|----|-----|----|----|------------------------|--------|--------|-----|--------|--------|-----------|--|
| | | | | | 合計 | 經常門 | 資本門 | | | | |
| | | | | 合 計 | 14,265 | 14,265 | - | 13,720 | 15,608 | 545 | |
| 02 | | | | 0400000000 罰款及賠償收入 | 1 | 1 | - | - | 7 | 1 | |
| | 019 | | | 0402040000 臺北市內湖區公所 | 1 | 1 | - | - | 7 | 1 | |
| | | 01 | | 04020400100 罰金罰鍰及息金 | 1 | 1 | - | - | - | 1 | |
| | | | 01 | 04020400101 罰金罰鍰 | 1 | 1 | - | - | - | 1 | 1 本年度預算數係違反強迫入學條例行政罰鍰收入。 |
| | | | 02 | 04020400300 賠償收入 | - | - | - | - | 7 | - | |
| | | | 01 | 04020400301 一般賠償收入 | - | - | - | - | 7 | - | - 前年度決算數係廠商違約金收入，本年度及上年度均無預算數。 |
| 03 | | | | 0500000000 規費收入 | 6,339 | 6,339 | - | 6,038 | 6,853 | 301 | |
| | 016 | | | 0502040000 臺北市內湖區公所 | 6,339 | 6,339 | - | 6,038 | 6,853 | 301 | |
| | | 01 | | 05020400100 行政規費收入 | 75 | 75 | - | 75 | 106 | - | |
| | | | 01 | 05020400101 審查費 | 75 | 75 | - | 75 | 106 | - | - 本年度預算數係農業用地作農業使用證明書審查費收入。 |
| | | | 02 | 05020400300 使用規費收入 | 6,264 | 6,264 | - | 5,963 | 6,747 | 301 | |
| | | | 01 | 05020400303 資料使用費 | 1 | 1 | - | - | - | - | 1 本年度預算數係檔案閱覽閱卷費收入。 |
| | | | 02 | 05020400306 場地設施使用費 | 6,263 | 6,263 | - | 5,963 | 6,747 | 300 | 300 本年度預算數內容與上年度之比較如下： 1.活動中心停車場停車費收入153,600元，較上年度減少26,400元。 2.區民活動中心及行政中心禮堂場地出借收入4,146,200元，較上年度增加326,400元。 3.其他場地設施使用費收入合共1,963,200元，較上年度無增減。 |
| 04 | | | | 0700000000 財產收入 | 1,131 | 1,131 | - | 1,125 | 1,222 | 6 | |
| | 020 | | | 0702040000 臺北市內湖區公所 | 1,131 | 1,131 | - | 1,125 | 1,222 | 6 | |

臺北市內湖區公所

歲入預算表

中華民國110年度

單位：新臺幣千元

| 款 | 項 | 目 | 節 | 名稱及編號 | 本年度預算數 | | | 上年度預算數 | 前年度決算數 | 本年度與上年度比較 | 說明 |
|----|-----|----|----|-------------------------|--------|-------|-----|--------|--------|-----------|--|
| | | | | | 合計 | 經常門 | 資本門 | | | | |
| | | 01 | | 07020400100 財產孳息 | 1,121 | 1,121 | - | 1,121 | 1,152 | - | |
| | | | 01 | 07020400101 利息收入 | - | - | - | - | 0 | - | -前年度決算數係各里辦公處專戶利息收入，本年度及上年度均無預算數。 |
| | | | 02 | 07020400103 租金收入 | 1,121 | 1,121 | - | 1,121 | 1,152 | - | -本年度預算數內容較上年度無增減。 |
| | | 02 | | 07020400500 廢舊物資售價 | 10 | 10 | - | 4 | 70 | 6 | |
| | | | 01 | 07020400501 廢舊物資售價 | 10 | 10 | - | 4 | 70 | 6 | 6 本年度預算數係出售報廢之財產設備殘值收入。 |
| 06 | | | | 09000000000 補助及協助收入 | 6,793 | 6,793 | - | 6,556 | 6,341 | 237 | |
| | 012 | | | 09020400000 臺北市內湖區公所 | 6,793 | 6,793 | - | 6,556 | 6,341 | 237 | |
| | | 01 | | 09020400100 上級政府補助收入 | 6,793 | 6,793 | - | 6,556 | 6,341 | 237 | |
| | | | 01 | 09020400102 計畫型補助收入 | 6,793 | 6,793 | - | 6,556 | 6,341 | 237 | 1.衛生福利部中央健康保險署補助辦理健保業務推展計畫(依據衛生福利部中央健康保險署109.7.22日健保承字第1090030542號函)448,500元。 2.交通部民用航空局臺北國際航空站補助松山機場回饋金辦理計畫(依據交通部民用航空局臺北國際航空站109.3.31北站航字第1095002760號函)6,343,553元。 |
| 08 | | | | 12000000000 其他收入 | 1 | 1 | - | 1 | 1,185 | - | |
| | 020 | | | 12020400000 臺北市內湖區公所 | 1 | 1 | - | 1 | 1,185 | - | |
| | | 01 | | 12020400200 雜項收入 | 1 | 1 | - | 1 | 1,185 | - | |
| | | | 01 | 12020400210 其他雜項收入 | 1 | 1 | - | 1 | 1,185 | - | -本年度預算數係辦理採購招標圖說費收入。 |

臺北市內湖區公所

歲出預算表

中華民國110年度

單位：新臺幣千元

| 科 目 | | | | 本年度預算數 | | | 上年度 預算數 | 前年度 決算數 | 本年度與 上年度比較 | 說 明 | |
|-----|-----|----|----|------------------------------|---------|---------|------------|------------|---------------|--------|--|
| 款 | 項 | 目 | 節 | 名稱及編號 | 合計 | 經常門 | | | | | 資本門 |
| 02 | | | | 0002000000 臺北市政府主管 | 240,294 | 220,382 | 19,912 | 249,882 | 264,083 | -9,588 | |
| | 020 | | | 0002040000 臺北市內湖區公所 | 240,294 | 220,382 | 19,912 | 249,882 | 264,083 | -9,588 | |
| | | 01 | | 37020400100 一般行政 | 132,089 | 132,089 | - | 131,572 | 128,544 | 517 | |
| | | | 01 | 37020400101 行政管理 | 132,089 | 132,089 | - | 131,572 | 128,544 | 517 | 本年度預算數內容與上年度之比較如下： 1.人事費 120,744,000元，較上年度減列604,000元，主要係減列1名退休職工。 2.新增資訊專業人力服務駐點服務486,444元。 3.新增電腦教育訓練費8,000元。 4.新增電腦圖書費3,000元。 5.工友勞務委外業務費1,500,000元，較上年度增列450,000元。 6.志工餐點及交通費405,480元，較上年度增列33,790元。 7.減列駐衛警冬服11,000元。 8.其他合共8,942,076元(其中108,512元係由「區政管理」工作計畫移列)，較上年度增列150,766元。 |
| | | | 02 | 37020405400 區政業務 | 82,240 | 80,500 | 1,740 | 83,325 | 78,631 | -1,085 | |
| | | | 01 | 37020405401 區政管理 | 82,240 | 80,500 | 1,740 | 83,325 | 78,631 | -1,085 | 本年度預算數內容與上年度之比較如下： 1.新增民俗委員會委員交通費20,000元。 2.百歲人瑞訪視祝壽禮品費106,000元，較上年度增列 56,000元。 3.水電費1,743,515元，較上年度減列703,825元。 4.減列辦理安全社區宣導會其所需各種印刷製作等費用50,000元。 5.減列內湖公民會館停車場管理費12,000元。 6.其他合共 80,370,485元，較上年度減列395,175元。 |
| | | | 03 | 37020406200 接受補助業務支出 | 6,793 | 6,793 | - | 6,557 | 6,276 | 236 | |
| | | | 01 | 37020406202 接受中央各部會補助業務支出 | 6,793 | 6,793 | - | 6,557 | 6,276 | 236 | 1.衛生福利部中央健康保險署補助辦理「健保業務」經費 448,500元。 2.交通部民用航空局臺北國際航空站補助辦理「松山機場回饋金作業」經費 6,343,553元。 |
| | | | 04 | 37020409000 一般建築及設備 | 18,172 | - | 18,172 | 27,628 | 50,568 | -9,456 | |
| | | | 01 | 37020409002 營建工程 | 17,183 | - | 17,183 | 26,311 | 48,791 | -9,128 | 1.本年度編列安泰里安泰街底高地供水工程工程費800,000元，本工程係110-111年度新興繼續性計畫。 2.本年度編列康樂市場合署辦公大樓耐震能力補強工程分攤款委託技術服務費110,000元，本計畫係110-111年度新興繼續性計畫。 3.本年度編列安湖區民活動中心新建工程分攤款 11,193,000元，原係106-110年度繼續性計畫，經審定修正為106-112年度繼續性計畫。 4.本年度編列區民活動中心暨公民會館整修工程、內湖行政中心樓梯間油漆粉刷工程分攤款、內湖區湖興市場大樓無障礙設施改善工程分攤款、內湖行政大 |

臺北市內湖區公所

歲出預算表

中華民國110年度

單位：新臺幣千元

| 科 目 | | | | 本年度預算數 | | | 上年度 預算數 | 前年度 決算數 | 本年度與 上年度比較 | 說 明 | |
|-----|---|----|----|--------------------------------------|-------|-------|------------|------------|---------------|------|--|
| 款 | 項 | 目 | 節 | 名稱及編號 | 合計 | 經常門 | | | | | 資本門 |
| | | | 02 | 37020409004 其他設備 | 989 | - | 989 | 1,317 | 1,777 | -328 | 樓意象改造工程、內湖公民會館景觀改造工程、石潭入口意象工程等，共計5,080,000元。 |
| | | 05 | | 37020409200 接受補助建設支出 | - | - | - | - | 64 | - | 本年度編列新購摺紙機、汰換1對1分離式冷氣機、電話總機系統資本租賃、個人電腦租賃費及汰換A3黑白雷射印表機等，共計989,000元。 |
| | | | 01 | 37020409202 接受中央各部 會補助建設支 出 | - | - | - | - | 64 | - | 前年度決算數係內政部補助辦理「強化戶役政基層機關資安防護及區域聯防計畫」，本年度及上年度均無預算數。 |
| | | 06 | | 37020409800 第一預備金 | 1,000 | 1,000 | - | 800 | - | 200 | |
| | | | 01 | 37020409801 第一預備金 | 1,000 | 1,000 | - | 800 | - | 200 | 編列第一預備金如列數，依法核實動支。 |

臺北市內湖區公所

歲入項目說明提要與預算明細表

經常門

中華民國110年度

單位：新臺幣元

| | | | | | | |
|--------------|--|-----------------------------|------|-----|------|--------|
| 罰金罰鍰及怠金—罰金罰鍰 | 來源別子目及細目與編號 | 04020400101 罰金罰鍰及怠金-罰金罰鍰 | 承辦單位 | 民政課 | 預算金額 | 1,000元 |
| 歲入項目說明 | <p>一、項目內容：經警告限期入學、復學仍不遵行者，由區公所處以100元以下罰鍰，得繼續處罰至入、復學為止。</p> <p>二、法令依據：依據強迫入學條例第9條規定辦理。</p> <p>三、計算方法：依違反強迫入學條例處以罰鍰數額標準，預估編列1,000元*1年=1,000元。</p> <p>四、實施進度：自民國110年1月1日至110年12月31日止。</p> <p>五、完成方法：按處以罰鍰案件數收納，並依規定解繳市庫。</p> <p>六、預期成果：貫徹零拒絕國民中小學教育，實現國民教育理想，協助中輟學生復學持續接受教育，減少犯罪，使青少年順利成長並獲得健全人格發展。</p> | | | | | |

臺北市內湖區公所

歲入項目說明提要與預算明細表

經常門

中華民國110年度

單位：新臺幣元

| | 科目名稱及編號 | 單位 | 數量 | 單價 | 預算數 | 說明及收入依據 |
|--------------|---------------------|----|----|-------|-------|---|
| 罰金罰鍰及怠金—罰金罰鍰 | 合計 | | | | 1,000 | |
| | 04020400101 罰金罰鍰 | 年 | 1 | 1,000 | 1,000 | 違反強迫入學條例第9條行政罰鍰收入。 收入依據：依據強迫入學條例第9條規定辦理。 |

罰金罰鍰及怠金—罰金罰鍰

臺北市內湖區公所

歲入項目說明提要與預算明細表

經常門

中華民國110年度

單位：新臺幣元

| | 來源別子目及細目與編號 | 承辦單位 | 經建課 | 預算金額 | |
|------------|---|------|-----|---------|------------|
| 行政規費收入—審查費 | 05020400101 行政規費收入-審查費 | | | 75,000元 | 行政規費收入—審查費 |
| 歲入項目說明 | <p>一、項目內容：核發農業用地作農業使用證明書申請案件審查費。</p> <p>二、法令依據：依據農業發展條例第75條規定辦理。</p> <p>三、計算方法：依農業主管機關受理申請許可案件及核發證明文件收費標準，預估編列1年75,000元。</p> <p>四、實施進度：自民國110年1月1日起至110年12月31日止。</p> <p>五、完成方法：按申請使用證明件數收納，並依規定解繳市庫。</p> <p>六、預期成果：覈實稽收，充裕市庫收入。</p> | | | | |

臺北市內湖區公所

歲入項目說明提要與預算明細表

經常門

中華民國110年度

單位：新臺幣元

| | 科目名稱及編號 | 單位 | 數量 | 單價 | 預算數 | 說明及收入依據 |
|------------|--------------------|----|----|--------|--------|--|
| 行政規費收入—審查費 | 合計 | | | | 75,000 | |
| | 05020400101 審查費 | 年 | 1 | 75,000 | 75,000 | 核發農業用地作農業使用證明書審查費收入。 收入依據：依據農業發展條例第75條規定辦理。 |

行政規費收入—審查費

臺北市內湖區公所

歲入項目說明提要與預算明細表

經常門

中華民國110年度

單位：新臺幣元

| | 來源別子目及 細目與編號 | 承辦單位 | 預算金額 | |
|--------------|--|------|--------|--------------|
| 使用規費收入—資料使用費 | 05020400303 使用規費收入-資料使用費 | 秘書室 | 1,000元 | 使用規費收入—資料使用費 |
| 歲入項目說明 | <p>一、項目內容： 行政程序當事人或利害關係人申請閱卷費及材料費等收入。</p> <p>二、法令依據： 依據行政程序法第46條及臺北市政府及所屬各機關學校處理閱卷作業要點暨臺北市政府及所屬機關學校提供政府資訊收費標準。</p> <p>三、計算方法： 1.依臺北市政府及所屬各機關學校提供政府資訊收費標準第3條規定，閱覽、抄錄或攝影資訊，每2小時收取費用新臺幣20元，不足2小時，以2小時計，25次*20元=500元。 2.依臺北市政府資訊重製或複製收費標準表規定，影印機黑白複印B4尺寸(含)以下每張2元，A3尺寸每張3元，500元*1年=500元。</p> <p>四、實施進度： 自民國110年1月1日至110年12月31日止。</p> <p>五、完成方法： 隨時收納，並依規定解繳市庫。</p> <p>六、預期成果： 如期收納，充裕市庫收入。</p> | | | |

臺北市內湖區公所

歲入項目說明提要與預算明細表

經常門

中華民國110年度

單位：新臺幣元

| | 科目名稱及編號 | 單位 | 數量 | 單價 | 預算數 | 說明及收入依據 |
|--------------|----------------------|----|----|----|-------|---|
| 使用規費收入—資料使用費 | 合計 | | | | 1,000 | |
| | 05020400303 資料使用費 | 次 | 25 | 20 | 500 | 行政程序當事人或利害關係人申請閱卷費收入。 收入依據：依據行政程序法及臺北市政府及所屬各機關學校處理閱卷作業要點。 |
| | | 年 | 1 | | 500 | 行政程序當事人或利害關係人申請抄寫、複印等有關資料或卷宗材料費收入。 收入依據：依據行政程序法及臺北市政府及所屬各機關學校處理閱卷作業要點。 |

臺北市內湖區公所

歲入項目說明提要與預算明細表

經常門

中華民國110年度

單位：新臺幣元

| | 來源別子目及細目與編號 | 承辦單位 | 預算金額 |
|----------------|---|-------------|------------|
| 使用規費收入—場地設施使用費 | 05020400306 使用規費收入-場地設施使用費 | 秘書室、民政課、人文課 | 6,263,000元 |
| 歲入項目說明 | <p>一、項目內容： 1.本區行政中心地下1樓停車場各單位員工及便民停車位收費。 2.本區區民活動中心場地使用收入及行政大樓8樓集會禮堂及本區公民會館出借收入。 3.本區清白、湖興區民活動中心停車位收費。</p> <p>二、法令依據： 1.依據臺北市政府財政局93年4月22日府財一字第09304251200號函及臺北市各區行政中心停車場洽公便民停車收費標準辦理。 2.依據臺北市政府所屬各機關場地使用管理辦法訂定之臺北市內湖區行政中心禮堂場地收費基準、臺北市區民活動中心場地收費基準及臺北市內湖公民會館場地收費基準辦理。</p> <p>三、計算方法： 1.依本區各單位員工使用車位按月收取1,800元及預估洽公民眾停車時間計算收費。 2.依區民活動中心及禮堂使用收費標準，並參照以往年度收入數額估列計算。 3.依區民活動中心停車位收費標準，並參照以往年度收入數額估列計算。 4.依公民會館場地租借預估收入標準及租借場次計算收費。</p> <p>四、實施進度： 自民國110年1月1日起至110年12月31日止。</p> <p>五、完成方法： 依收入憑證管理辦法，填寫繳款書解繳市庫。</p> <p>六、預期成果： 1.如期收納，以充裕市庫收入。 2.提供活動中心作為區里集會及文康活動使用，除可充裕市庫收入外，並可加強政令宣導及維護環境衛生，促進區民團結合作。</p> | | |

臺北市內湖區公所

歲入項目說明提要與預算明細表

經常門

中華民國110年度

單位：新臺幣元

| | 科目名稱及編號 | 單位 | 數量 | 單價 | 預算數 | 說明及收入依據 |
|----------------|------------------------|------------|-----------|-----------|---|--|
| 使用規費收入—場地設施使用費 | 合計 | | | | 6,263,000 | |
| | 05020400306 場地設施使用費 | 位、月 | 35×12 | 1,800 | 756,000 | 行政大樓地下停車場汽車停車費收入。 收入依據：依據臺北市政府財政局93年4月22日府財一字第09304251200號函辦理。 |
| | | 位、月 | 73×12 | 100 | 87,600 | 行政大樓地下停車場機車停車費收入。 收入依據：依據臺北市政府財政局93年4月22日府財一字第09304251200號函辦理。 |
| | | 月、位、 小時 | 12×20×40 | 80 | 768,000 | 行政大樓1樓停車場洽公民眾停車費收入。 收入依據：依據臺北市政府財政局93年4月22日府財一字第09304251200號函辦理。 |
| | | 位、月 | 19×12 | 1,500 | 342,000 | 行政大樓1樓停車場夜間民眾停車費收入。 收入依據：依據臺北市政府財政局93年4月22日府財一字第09304251200號函辦理。 |
| | | 年 | 1 | 330,950 | 330,950 | 行政大樓8樓禮堂場地出借收入。 收入依據：依據臺北市政府所屬各機關場地使用管理辦法訂定之臺北市內湖區行政中心禮堂場地收費基準辦理。 |
| | 年 | 1 | 3,815,250 | 3,815,250 | 本區各區民活動中心場地出借收入明細如下： 1.港華、內湖、石潭等區民活動中心,350元*1年*525次=183,750元。 2.西湖、樂康區民活動中心,1,250元*1年*530次=662,500元。 3.清白、碧山區民活動中心,750元*1年*410次=307,500元。 4.陽光、湖濱、港墘區民活動中心,500元*1年*1000次=500,000元。 5.紫星、金龍、大湖區民活動中心,250元*1年*800次=200,000元。 6.行善區民活動中心,1,100元*1年*350次=385,000元。 7.五分區民活動中心,1,350元*1年*150次=202,500元。 | |

臺北市內湖區公所

歲入項目說明提要與預算明細表

經常門

中華民國110年度

單位：新臺幣元

| 科目名稱及編號 | 單位 | 數量 | 單價 | 預算數 | 說明及收入依據 |
|----------------|----|----|---------|---------|---|
| 使用規費收入—場地設施使用費 | 年 | 1 | 153,600 | 153,600 | 8.湖興區民活動中心1,450元*1年*190次=275,500元。 9.全年度電費收入1,000,000元、水費收入98,500元。 收入依據：依據臺北市政府所屬各機關場地使用管理辦法訂定之臺北市區民活動中心場地收費基準辦理。 |
| | 年 | 1 | 9,600 | 9,600 | 本區各區民活動中心汽車停車費收入明細如下： 1.清白區民活動中心2,200元*12月*4位=105,600元。 2.湖興區民活動中心2,000元*12月*2位=48,000元。 收入依據：依據臺北市政府財政局93年4月22日府財一字第09304251200號函辦理。 內湖公民會館場地租借收入。 收入依據：依據臺北市政府所屬各機關場地使用管理辦法訂定之臺北市內湖公民會館場地收費基準辦理。 |

臺北市內湖區公所

歲入項目說明提要與預算明細表

經常門

中華民國110年度

單位：新臺幣元

| | 來源別子目及細目與編號 | 承辦單位 | 預算金額 | |
|-----------|--|---------|------------|--|
| 財產孳息—租金收入 | 07020400103 財產孳息-租金收入 | 秘書室、民政課 | 1,121,000元 | |
| 歲入項目說明 | <p>一、項目內容： 1.辦理行政大樓1、4、5樓及地下2樓租金收入。 2.西湖綜合大樓行動電話基地臺使用費收入。</p> <p>二、法令依據： 1.依據臺北市市有公用房地提供使用辦法規定辦理。</p> <p>三、計算方法： 1.行政大樓地下2樓理髮租金收入8,880元*12月=106,560元。 2.行政大樓地下2樓餐廳租金收入37,300元*12月=447,600元。 3.行政大樓地下2樓美髮租金收入6,520元*12月=78,240元。 4.行政大樓地下2樓照相租金收入30,800元*12月=369,600元。 5.行政大樓5樓臺北市內湖區社區安全與健康協進會租金收入1,833元*12月=21,996元。 6.行政大樓4樓臺北市內湖區垃圾焚化廠回饋經費管理委員會租金收入4,133元*12月=49,596元。 7.行政大樓1樓台北富邦銀行自動櫃員機租金收入536元*12月=6,432元。 8.西湖綜合大樓行動電話基地臺使用費收入40,976元*1年=40,976元。</p> <p>四、實施進度： 自民國110年1月1日起至110年12月31日止。</p> <p>五、完成方法： 1.每月收納，並依規定解繳市庫。 2.每年收納，並依規定解繳市庫。</p> <p>六、預期成果： 如期收納，以充裕市庫收入。</p> | | | |

財產孳息—租金收入

臺北市內湖區公所

歲入項目說明提要與預算明細表

經常門

中華民國110年度

單位：新臺幣元

| | 科目名稱及編號 | 單位 | 數量 | 單價 | 預算數 | 說明及收入依據 |
|-----------|---------------------|----|----|--------|-----------|--|
| 財產孳息—租金收入 | 合計 | | | | 1,121,000 | |
| | 07020400103 租金收入 | 月 | 12 | 83,500 | 1,002,000 | 行政大樓地下2樓租金收入。 收入依據：依據臺北市市有公用房地提供使用辦法規定辦理。 |
| | | 月 | 12 | 536 | 6,432 | 行政大樓1樓租金收入。 收入依據：依據臺北市市有公用房地提供使用辦法規定辦理。 |
| | | 年 | 1 | 40,976 | 40,976 | 西湖綜合大樓行動電話基地臺使用費收入。 收入依據：依據臺北市市有公用房地提供使用辦法規定辦理。 |
| | | 月 | 12 | 1,833 | 21,996 | 行政大樓5樓租金收入。 收入依據：依據臺北市市有公用房地提供使用辦法規定辦理。 |
| | | 月 | 12 | 4,133 | 49,596 | 行政大樓4樓租金收入。 收入依據：依據臺北市市有公用房地提供使用辦法規定辦理。 |

財產孳息—租金收入

臺北市內湖區公所

歲入項目說明提要與預算明細表

經常門

中華民國110年度

單位：新臺幣元

| | | | | | | |
|----------------------------|---|------------------------------|------|-----|------|---------|
| 廢舊物資售價 — 廢舊物資售價 | 來源別子目及 細目與編號 | 07020400501 廢舊物資售價-廢舊物資售價 | 承辦單位 | 秘書室 | 預算金額 | 10,000元 |
| 歲 入 項 目 說 明 | 一、項目內容： 變賣本所報廢之事務機具等收入。 二、法令依據： 依據臺北市市有財產報廢處理原則辦理。 三、計算方法： 依財產不堪使用並已達報廢年限，估列出售廢舊物資收入為10,000元*1年=10,000元。 四、實施進度： 自民國110年1月1日起至110年12月31日止。 五、完成方法： 依報廢變賣殘值予以收納，並依規定解繳市庫。 六、預期成果： 如期收納，以充裕市庫收入。 | | | | | |

廢舊物資售價—廢舊物資售價

臺北市內湖區公所

歲入項目說明提要與預算明細表

經常門

中華民國110年度

單位：新臺幣元

| 科目名稱及編號 | 單位 | 數量 | 單價 | 預算數 | 說明及收入依據 |
|-----------------------|----|----|--------|--------|---|
| 合計 | | | | 10,000 | |
| 07020400501 廢舊物資售價 | 年 | 1 | 10,000 | 10,000 | 變賣報廢之財產殘值收入。 收入依據：依據臺北市市有財產報廢處理原則辦理。 |

廢舊物資售價－廢舊物資售價

廢舊物資售價－廢舊物資售價

臺北市內湖區公所

歲入項目說明提要與預算明細表

經常門

中華民國110年度

單位：新臺幣元

| | | | | | | |
|------------------|---|------|---------|------|------------|------------------|
| 上級政府補助收入—計畫型補助收入 | 來源別子目及細目與編號 09020400102 上級政府補助收入-計畫型補助收入 | 承辦單位 | 社會課、民政課 | 預算金額 | 6,793,000元 | |
| 歲入項目說明 | 一、項目內容： 1.衛生福利部中央健康保險署補助本區健保業務經費448,500元。 2.交通部民用航空局臺北國際航空站補助本區松山機場回饋金6,343,553元。 二、法令依據： 1.依衛生福利部中央健康保險署109年7月22日健保承字第1090030542號函辦理。 2.依交通部民用航空法第37條及交通部民用航空局臺北國際航空站109年3月31日北站航字第1095002760號函辦理。 三、計算方法： 1.依「中央對直轄市及縣〈市〉政府補助辦法」規定，補助標準以各區公所在保人數計算。 2.依「臺北市臺北松山機場回饋金分配及使用辦法」規定，回饋標準以區(里)噪音量、戶口數及其他因素計算。 四、實施進度： 自110年1月1日起至110年12月31日止。 五、完成方法： 依收支並列方式辦理預算。 六、預期成果： 1.協助處理市民臨櫃申辦、強化辦理各項健保業務、電話諮詢及健保相關疑難問題解答。 2.以維護居民身心健康、獎助學金、文化活動、基層建設經費、社會福利、公益活動等實施補助，回饋噪音防制區居民。 | | | | | 上級政府補助收入—計畫型補助收入 |

臺北市內湖區公所

歲入項目說明提要與預算明細表

經常門

中華民國110年度

單位：新臺幣元

| | 科目名稱及編號 | 單位 | 數量 | 單價 | 預算數 | 說明及收入依據 |
|------------------|------------------------|----|----|-----------|-----------|--|
| 上級政府補助收入—計畫型補助收入 | 合計 | | | | 6,793,000 | |
| | 09020400102 計畫型補助收入 | 年 | 1 | 448,500 | 448,500 | 依「中央對直轄市及縣〈市〉政府補助辦法」規定，補助標準以各區公所在保人數計算。 收入依據：依衛生福利部中央健康保險署109年7月22日健保承字第1090030542號函辦理。 |
| | | 年 | 1 | 6,343,553 | 6,343,553 | 依「臺北市臺北松山機場回饋金分配及使用辦法」規定，回饋標準以區(里)噪音量、戶口數及其他因素計算。 收入依據：依交通部民用航空法第37條及交通部民用航空局臺北國際航空站109年3月31日北站航字第1095002760號函辦理。 |
| | | 年 | 1 | 947 | 947 | 配合預算編列至千元，增列進位數947元 收入依據： |

上級政府補助收入—計畫型補助收入

臺北市內湖區公所

歲入項目說明提要與預算明細表

經常門

中華民國110年度

單位：新臺幣元

| | 來源別子目及 細目與編號 | 12020400210 雜項收入-其他雜項收入 | 承辦單位 | 秘書室 | 預算金額 | 1,000元 | |
|-------------|---|----------------------------|------|-----|------|--------|-------------|
| 雜項收入—其他雜項收入 | <p>一、項目內容： 辦理本所採購招標圖說費收入。</p> <p>二、法令依據： 依據政府採購法施行細則第28條之1規定辦理。</p> <p>三、計算方法： 圖說費收入等1,000元*1年=1,000元。</p> <p>四、實施進度： 自民國110年1月1日起至110年12月31日止。</p> <p>五、完成方法： 配合採購招標覈實稽收，並依規定解繳市庫。</p> <p>六、預期成果： 覈實稽收費款，充裕市庫收入。</p> | | | | | | 雜項收入—其他雜項收入 |
| 歲入項目說明 | | | | | | | |

臺北市內湖區公所

歲入項目說明提要與預算明細表

經常門

中華民國110年度

單位：新臺幣元

| | 科目名稱及編號 | 單位 | 數量 | 單價 | 預算數 | 說明及收入依據 |
|-------------|-----------------------|----|----|-------|-------|---|
| 雜項收入—其他雜項收入 | 合計 | | | | 1,000 | |
| | 12020400210 其他雜項收入 | 年 | 1 | 1,000 | 1,000 | 採購招標圖說費收入。 收入依據：依據政府採購法 施行細則第28條之1規定辦 理。 |

雜項收入—其他雜項收入

臺北市內湖區公所

歲出計畫說明提要與各項費用明細表

中華民國110年度

單位：新臺幣元

| | | | | | | | |
|-------------------|--|--------------------------|----------|---------------------------|-------------|---------------------------------|-------------------|
| 一般行政 — 行政管理 | 業務計畫及工作計畫 名稱與編號 | 37020400101 一般行政-行政管理 | 承辦 單位 | 秘書室、會計室、人事 室、政風室、調解委員會 | 預算 金額 | 132,089,000元 | 一般行政 — 行政管理 |
| 歲出 計畫 說明 | <p>一、計畫內容： 1.綜理有關區務行政，公用財產管理與維護及辦理本所之研究考核發展工作、文書處理、檔案管理、電子資料處理及為民服務工作。2.依照主計法規辦理預算編製、分配之歲計業務，督導預算執行、經費收支、帳務處理之會計決算業務，並兼辦各項統計業務。3.依照人事法令辦理員工各項福利措施，嚴密考核獎懲及本所有關人事管理等業務。4.辦理端正政風、公務機密維護及機關安全維護工作。5.依據鄉鎮市調解條例辦理民事及告訴乃論之刑事事件調解、排解民間糾紛及法律諮詢服務等業務。6.辦理行政中心停車場及大禮堂管理維護。</p> <p>二、預期成果： 1.區務行政依照工作計畫依限完成，加強行政革新，提高行政效率。2.縮短文書處理時限，簡化作業流程，提升為民服務品質。3.切實做到預算事前控制、事後審核，提昇預算執行效能。4.強化組織功能，促進人力資源之有效運用管理，提升員工素質，樹立服務正確觀念。5.澄清吏治、革新政風、養成員工知法、守法、潔身自愛情操，防止公務機密外洩，維護機關人員、設施之安全。6.有效調解民間糾紛，減少訟源，促進社會和諧。7.有效執行區政電腦化，簡化程序，增加效率。8.開放洽公便民停車位，加強為民服務。</p> | | | | | | |
| 分支計畫及用途別科目 | | 單位 | 數量 | 單價 | 預算數 | 說 明 | |
| 合計 | | | | | 132,089,000 | 較上年度預算數131,572,000元，增加517,000元。 | |
| 01人員維持費 | | | | | 120,744,000 | 較上年度預算數121,348,000元，減少604,000元。 | |
| 1000 人事費 | | | | | 120,744,000 | | |
| 1015 法定編制人員待遇 | | 年 | 1 | 80,109,972 | 80,109,972 | 職員129人薪津(詳人事費分析表)。 | |
| 1025 技工及工友待遇 | | 年 | 1 | 2,994,828 | 2,994,828 | 職工8人工資(詳人事費分析表)。 | |
| 1030 獎金 | | 年 | 1 | 6,953,535 | 6,953,535 | 依考績法規定核發之獎金。 | |
| | | 年 | 1 | 10,359,965 | 10,359,965 | 依規定核發之年終工作獎金。 | |
| 1035 其他給與 | | 年 | 1 | 1,576,000 | 1,576,000 | 休假補助費。 | |
| | | 人、月、 段 | 34x12x1 | 630 | 257,040 | 員工上下班交通費。 | |

臺北市內湖區公所

歲出計畫說明提要與各項費用明細表

中華民國110年度

單位：新臺幣元

| 分支計畫及用途別科目 | 單位 | 數量 | 單價 | 預算數 | 說明 |
|-------------------|-------------|-----------|-----------|-----------|---------------------------------|
| 一般行政 — 行政管理 | 人、月、段 | 77x12x2 | 630 | 1,164,240 | 員工上下班交通費。 |
| | 1040 加班值班費 | | | 2,121,666 | |
| | 年 | 1 | 533,340 | 533,340 | 本所員工辦理各項業務超時加班費。 |
| | 年 | 1 | 1,588,326 | 1,588,326 | 不休假出勤加班費。 |
| | 1050 退休離職儲金 | | | 7,587,960 | |
| | 年 | 1 | 7,335,948 | 7,335,948 | 提撥退撫基金。 |
| | 年 | 1 | 252,012 | 252,012 | 提撥勞工退休準備金。 |
| | 1055 保險 | | | 7,618,794 | |
| | 年 | 1 | 4,678,938 | 4,678,938 | 職員及職工健保費。 |
| | 年 | 1 | 2,728,236 | 2,728,236 | 職員公保費。 |
| 年 | 1 | 211,620 | 211,620 | 職工勞保費。 | |
| 02一般業務 | | | | 9,541,000 | 較上年度預算數8,035,000元，增加1,506,000元。 |
| 2000 業務費 | | | | 9,541,000 | |
| 2003 教育訓練費 | | | | 8,000 | |
| 年 | 1 | 8,000 | 8,000 | 8,000 | 電腦教育訓練費。(新增) |
| 2006 水電費 | | | | 1,954,854 | |
| 年 | 1 | 58,800 | 58,800 | 58,800 | 行政中心水費。 |
| 年 | 1 | 1,896,054 | 1,896,054 | 1,896,054 | 行政中心電費。 |
| 2009 通訊費 | | | | 590,280 | |
| 年 | 1 | 337,480 | 337,480 | 337,480 | 公務用電話費。 |
| 年 | 1 | 252,800 | 252,800 | 252,800 | 公務用郵資。 |
| 2018 資訊服務費 | | | | 1,013,617 | |
| 年 | 1 | 26,000 | 26,000 | 26,000 | 網站資料維護及網頁製作。 |
| 年 | 1 | 413,178 | 413,178 | 413,178 | 電腦設備硬體維護費。 |
| 年 | 1 | 23,995 | 23,995 | 23,995 | 戶役政資訊軟硬體設備維護費。 |
| 年 | 1 | 486,444 | 486,444 | 486,444 | 資訊專業人力服務駐點服務。(新增) |

臺北市內湖區公所

歲出計畫說明提要與各項費用明細表

中華民國110年度

單位：新臺幣元

| 分支計畫及用途別科目 | 單位 | 數量 | 單價 | 預算數 | 說明 |
|---------------|-----|--------|---------|-----------|----------------------------|
| 2024 稅捐及規費 | 年 | 1 | 64,000 | 64,000 | 套裝軟體。 |
| | | | | 263,640 | |
| | 年 | 1 | 200,000 | 200,000 | 行政中心地價稅。 |
| | 年 | 1 | 20,000 | 20,000 | 行政中心房屋稅。 |
| | 年 | 1 | 21,950 | 21,950 | 公務車輛使用牌照稅(詳公務車輛明細表)。 |
| 2027 保險費 | 年 | 1 | 2,550 | 2,550 | 公務車輛檢驗費(詳公務車輛明細表)。 |
| | 年 | 1 | 19,140 | 19,140 | 公務車輛燃料使用費(詳公務車輛明細表)。 |
| | 年 | 1 | 18,175 | 18,175 | 公務車輛保險費(詳公務車輛明細表)。 |
| 2036 按日按件計資酬金 | 人、年 | 67x1 | 120 | 8,040 | 志工投保意外險之保險費。 |
| | 年 | 1 | 65,000 | 65,000 | 建築物公共安全與消防設施檢測、簽證及申報等各項費用。 |
| 2051 物品 | 年 | 1 | 310,800 | 310,800 | 電腦耗材。 |
| | 年 | 1 | 25,000 | 25,000 | 戶役政資訊系統電腦耗材。 |
| | 年 | 1 | 34,587 | 34,587 | 業務用文具紙張等費用。 |
| | 年 | 1 | 130,749 | 130,749 | 公務車輛油料費(詳公務車輛明細表)。 |
| | 年 | 1 | 128,400 | 128,400 | 資訊用品及零組件。 |
| 2054 一般事務費 | 年 | 1 | 3,000 | 3,000 | 電腦圖書費。(新增) |
| | | | | 3,479,344 | |
| | 年 | 1 | 62,648 | 62,648 | 印製年度施政計畫、議會工作報告及宣導手冊等費用。 |
| | 人、月 | 124x12 | 360 | 535,680 | 統籌業務費，按職員每人每月360元編列。 |
| | 人、月 | 5x12 | 120 | 7,200 | 統籌業務費，按駐衛警每人每月120元編列。 |

臺北市內湖區公所

歲出計畫說明提要與各項費用明細表

中華民國110年度

單位：新臺幣元

| 分支計畫及用途別科目 | 單位 | 數量 | 單價 | 預算數 | 說明 | |
|-----------------|-----------------|-----------|-----------|-----------|--|-----------------|
| 一般行政—行政管理 | 人、月 | 8×12 | 50 | 4,800 | 統籌業務費，按駕駛、技工、工友每人每月50元編列。 | |
| | 坪、月 | 1664×12 | 35 | 698,880 | 行政中心清潔維持費。 | |
| | 臺、月、張 | 5×12×6921 | 0.6 | 249,156 | 影印機使用費。 | |
| | 年 | 1 | 1,500,000 | 1,500,000 | 工友勞務委外業務費(電話總機、文書處理、行政中心大樓機電、給排水等設備日常管理、操作、維護保養費及臨時交辦事項等)。 | |
| | 人次 | 3,379 | 120 | 405,480 | 志工餐點及交通費。 | |
| | 套 | 5 | 1,500 | 7,500 | 駐衛警夏服。 | |
| | 人 | 5 | 400 | 2,000 | 駐衛警服裝配備(腰(褲)帶、領帶夾、胸章、臂章)。 | |
| | 雙 | 5 | 1,100 | 5,500 | 駐衛警皮鞋。 | |
| | 雙 | 5 | 100 | 500 | 駐衛警襪子。 | |
| | 2063 房屋建築養護費 | | | | 376,090 | |
| | | 年 | 1 | 184,250 | 184,250 | 行政中心修繕費。 |
| | | 年 | 1 | 191,840 | 191,840 | 區民活動中心及公民會館修繕費。 |
| | 2066 車輛及辦公器具養護費 | | | | 144,090 | |
| | 年 | 1 | 1,850 | 1,850 | 辦公器具養護費。 | |
| | 年 | 1 | 142,240 | 142,240 | 公務車輛養護費(詳公務車輛明細表)。 | |
| 2069 設施及機械設備養護費 | | | | 711,744 | | |
| | 年 | 1 | 235,488 | 235,488 | 行政中心機電、空調、消防及其他設施等維護費。 | |
| | 年 | 1 | 476,256 | 476,256 | 區民活動中心機電、空調、消防及其他設施等維護費。 | |
| 2072 國內旅費 | | | | 21,700 | | |
| | 天 | 14 | 1,550 | 21,700 | 市外出差旅費。 | |

臺北市內湖區公所

歲出計畫說明提要與各項費用明細表

中華民國110年度

單位：新臺幣元

| | 分支計畫及用途別科目 | 單位 | 數量 | 單價 | 預算數 | 說明 |
|---------------|------------|-------|-------|-----------|-----------------------------|---------------------|
| 一般行政—行政管理 | 2084 短程車資 | | | | 27,930 | |
| | | 年 | 1 | 21,600 | 21,600 | 短程洽公計程車資。 |
| | | 年 | 1 | 6,330 | 6,330 | 辦理各項業務公出(差)交通費。 |
| | 2093 特別費 | | | | 234,000 | |
| | | 月 | 12 | 19,500 | 234,000 | 區長特別費。 |
| | 05會計業務 | | | | 32,000 | 較上年度預算數32,000元，無增減。 |
| | 2000 業務費 | | | | 32,000 | |
| | 2054 一般事務費 | | | | 32,000 | |
| | | 本 | 125 | 200 | 25,000 | 預算書印製費。 |
| | | 年 | 1 | 7,000 | 7,000 | 會計業務各項表冊印製等費用。 |
| 06人事業務 | | | | 292,000 | 較上年度預算數674,000元，減少382,000元。 | |
| 2000 業務費 | | | | 292,000 | | |
| 2036 按日按件計資酬金 | | | | 12,000 | | |
| | 節 | 6 | 2,000 | 12,000 | 知能補充訓練專題演講鐘點費。 | |
| 2054 一般事務費 | | | | 280,000 | | |
| | 年 | 1 | 6,000 | 6,000 | 人事業務表冊印製等費用。 | |
| | 人、年 | 137×1 | 2,000 | 274,000 | 文康活動費。 | |
| 07政風業務 | | | | 6,000 | 較上年度預算數8,000元，減少2,000元。 | |
| 2000 業務費 | | | | 6,000 | | |
| 2036 按日按件計資酬金 | | | | 4,000 | | |
| | 節 | 2 | 2,000 | 4,000 | 辦理政風法令宣導鐘點費。 | |
| 2054 一般事務費 | | | | 2,000 | | |
| | 年 | 1 | 2,000 | 2,000 | 政風法令宣導及表冊印製等費用。 | |
| 09調解業務 | | | | 1,001,000 | 較上年度預算數1,002,000元，減少1,000元。 | |

臺北市內湖區公所

歲出計畫說明提要與各項費用明細表

中華民國110年度

單位：新臺幣元

| 分支計畫及用途別科目 | 單位 | 數量 | 單價 | 預算數 | 說明 |
|-----------------|-------|--------|---------|-----------|----------------------|
| 2000 業務費 | | | | 1,001,000 | |
| 2036 按日按件計資酬金 | | | | 910,000 | |
| | 人、次 | 15×52 | 1,000 | 780,000 | 調解委員出席會議交通費。 |
| | 人次 | 260 | 500 | 130,000 | 法律諮詢義務輪值律師出席交通費。 |
| 2054 一般事務費 | | | | 91,000 | |
| | 年 | 1 | 5,000 | 5,000 | 調解委員研習會費用。 |
| | 人 | 17 | 4,000 | 68,000 | 調解委員觀摩研習聯誼活動費。 |
| | 人、週次 | 1×52 | 180 | 9,360 | 調解委員開會費。 |
| | 年 | 1 | 6,240 | 6,240 | 調解業務宣導及表冊印製等費用。 |
| | 人、月、次 | 1×12×1 | 200 | 2,400 | 委員特別案件出勤訪查費。 |
| 10停車場暨集會堂管理 | | | | 473,000 | 較上年度預算數473,000元，無增減。 |
| 2000 業務費 | | | | 473,000 | |
| 2054 一般事務費 | | | | 400,000 | |
| | 年 | 1 | 395,000 | 395,000 | 停車場委外管理費用。 |
| | 年 | 1 | 5,000 | 5,000 | 停車證、收據及繳費單印製等費用。 |
| 2069 設施及機械設備養護費 | | | | 73,000 | |
| | 年 | 1 | 73,000 | 73,000 | 停車場各項設施養護費。 |

臺北市內湖區公所

歲出計畫說明提要與各項費用明細表

中華民國110年度

單位：新臺幣元

| | | | | | | | |
|-------------------|--|--------------------------|----------|-------------------------|------------|--------------------------------------|-------------------|
| 區政業務 — 區政管理 | 業務計畫及工作計畫 名稱與編號 | 37020405401 區政業務-區政管理 | 承辦 單位 | 民政課、社會課、經建 課、兵役課、人文課 | 預算 金額 | 82,240,000元 | 區政業務 — 區政管理 |
| 歲出 計畫 說明 | <p>一、計畫內容： 1.辦理地方自治工作、禮俗宗教、基層藝文活動、慶典活動、人口政策暨新移民生活輔導、公民會館系列活動、環境衛生、義務教育、各類社教活動、地方文化特色活動、城鄉交流、市政需要建立災害防災緊急通報系統等事項，並加強公民會館及區民活動中心管理維護。2.辦理各項社會救助、社會福利、社區發展、人民團體輔導等工作。3.辦理地政、工商、農業使用證明書申請案件審查事項。4.依據兵役法及兵役施行法辦理兵役行政、國民兵組訓、徵兵處理、兵役勤務離營軍人歸鄉報到管理等事項，並配合戶役政資訊系統及兵役資料電腦建檔作業。5.依據中央健康保險法辦理第5、6類被保險人及第1類里鄰長有關承保、停保、退保異動事項等業務。</p> <p>二、預期成果： 1.加強基層聯繫協調功能、發揮睦鄰互助、奠定里鄰基礎、健全地方自治、增進文化素質進而端正禮俗；另提供區民集會活動場所，做好增進市民福祉服務工作。2.落實社會福利政策並藉社區各項活動安定民心，成為安和樂利之社會；另掌控防救時機，減少災害損失，維護民眾生命安全。3.戶役政電腦化，節省人力資源，提高役政業務功能。4.切實推行全民健保政策，安定民心改善醫療品質，使全民獲得適當醫療。5.補助本區里鄰建設工程經費，以利基層區政之發展推動。6.賡續推動安全社區暨健康城市事宜，提高民眾對健康及安全社區認知。</p> | | | | | | |
| 分支計畫及用途別科目 | | 單位 | 數量 | 單價 | 預算數 | 說 明 | |
| 合計 | | | | | 82,240,000 | 較上年度預算數83,325,000元，減少1,085,000元。 | |
| 02民政業務 | | | | | 68,106,000 | 較上年度預算數69,076,000元，減少970,000元。 | |
| 2000 業務費 | | | | | 30,326,000 | | |
| 2006 水電費 | | | | | 1,743,515 | | |
| | | 年 | 1 | 100,000 | 100,000 | 區民活動中心及公民會館水費。 | |
| | | 年 | 1 | 1,643,515 | 1,643,515 | 區民活動中心及公民會館電費。 | |
| 2009 通訊費 | | | | | 72,600 | | |
| | | 月 | 12 | 2,000 | 24,000 | 緊急災害系統電話費(區級災害應變中心維持)。 | |
| | | 部、月 | 1×12 | 1,250 | 15,000 | 災害防救衛星電話通話費(區級災害應變中心維持)。 | |
| | | 支、月 | 2×12 | 1,400 | 33,600 | 災害防救用智慧型手機(含租用網路費)系統通訊費(區級災害應變中心維持)。 | |
| 2027 保險費 | | | | | 79,500 | | |

臺北市內湖區公所

歲出計畫說明提要與各項費用明細表

中華民國110年度

單位：新臺幣元

| 分支計畫及用途別科目 | 單位 | 數量 | 單價 | 預算數 | 說 明 |
|---------------|-----|---------|---------|--------------|--------------------------------------|
| 2036 按日按件計資酬金 | 年 | 1 | 44,000 | 44,000 | 公共意外責任險保費(行政中心、區民活動中心、里民活動場所及公民會館等)。 |
| | 人 | 71 | 500 | 35,500 | 各類災害發生期間救災人員投保意外保險費。 |
| | | | | 12,800 | |
| 2051 物品 | 年 | 1 | 12,800 | 12,800 | 災害應變中心編組及里鄰自治幹部教育訓練講師費(防災教育訓練暨宣導費用)。 |
| | | | | 151,422 | |
| | 個 | 4 | 900 | 3,600 | 里辦公處銜牌製作費。 |
| | 個 | 4 | 700 | 2,800 | 里長銜牌製作費。 |
| 2054 一般事務費 | 個 | 89 | 400 | 35,600 | 鄰長銜牌製作費。 |
| | 年 | 1 | 109,422 | 109,422 | 區民活動中心各項物品。 |
| | | | | 27,847,223 | |
| | 里、月 | 39×12 | 45,000 | 21,060,000 | 里長事務補助費。 |
| | 里 | 39 | 600 | 23,400 | 里長生日禮品。 |
| | 人 | 931 | 200 | 186,200 | 里鄰長講習經費。 |
| | 人 | 652 | 500 | 326,000 | 里鄰長市政建設參觀。 |
| | 里 | 39 | 600 | 23,400 | 市長與里長座談會業務費。 |
| | 里、月 | 39×12 | 6,000 | 2,808,000 | 里幹事駐里事務費。 |
| | 座、年 | 91×1 | 1,000 | 91,000 | 里辦公處公告欄美化清潔維護費用。 |
| | 坪、月 | 1501×12 | 30 | 540,360 | 區民活動中心清潔費。 |
| | 年 | 1 | 36,000 | 36,000 | 推行守望相助執行會報經費。 |
| | 年 | 1 | 150,000 | 150,000 | 城市交流業務費。 |
| 年 | 1 | 72,900 | 72,900 | 辦理身心障礙市民運動會。 | |
| 年 | 1 | 160,000 | 160,000 | 市民登山健行活動。 | |
| 年 | 1 | 400,000 | 400,000 | 全民休閒運動推廣。 | |
| 班 | 250 | 300 | 75,000 | 公私立中小學優秀畢業生獎 | |

臺北市內湖區公所

歲出計畫說明提要與各項費用明細表

中華民國110年度

單位：新臺幣元

| 區政業務—區政管理 | 分支計畫及用途別科目 | 單位 | 數量 | 單價 | 預算數 | 說明 | 區政業務—區政管理 |
|-----------|-----------------|-------|--------|---------|------------|---------------------------------|-----------|
| | | 年 | 1 | 15,000 | 15,000 | 品。 民政業務表冊印製等費用。 | |
| | | 人次 | 163 | 100 | 16,300 | 辦理民政業務逾時誤餐餐盒費用。 | |
| | | 年 | 1 | 865,663 | 865,663 | 區民活動中心管理維護費。 | |
| | | 年 | 1 | 10,000 | 10,000 | 防災宣導布條、宣導單等文宣製作費用(防災教育訓練暨宣導費用)。 | |
| | | 年 | 1 | 10,000 | 10,000 | 災害防救人員教育訓練教材印製費(防災教育訓練暨宣導費用)。 | |
| | | 年 | 1 | 50,000 | 50,000 | 避難場所開設演練及宣導等各項費用(防災教育訓練暨宣導費用)。 | |
| | | 年 | 1 | 148,000 | 148,000 | 災害防救演習費用(災害防救演習)。 | |
| | | 里、年 | 39×1 | 20,000 | 780,000 | 鄰里防災教育訓練、宣導及活動經費(防災教育訓練暨宣導費用)。 | |
| | 2069 設施及機械設備養護費 | | | | 122,300 | | |
| | | 里 | 10 | 10,000 | 100,000 | 里辦公處公告欄整修費。 | |
| | | 年 | 1 | 22,300 | 22,300 | 緊急通訊系統等設備養護費用(區級災害應變中心維持)。 | |
| | 2084 短程車資 | | | | 296,640 | | |
| | | 人次 | 9,828 | 30 | 294,840 | 里幹事下里服勤交通費。 | |
| | | 年 | 1 | 1,800 | 1,800 | 辦理民政業務公出(差)交通費。 | |
| | 4000 獎補助費 | | | | 37,780,000 | | |
| | 4065 社會福利津貼及濟助 | | | | 80,640 | | |
| | | 人、月、次 | 6×12×2 | 560 | 80,640 | 代賑工臨時工作金。 | |
| | 4090 其他補助及捐助 | | | | 37,699,360 | | |
| | | 里 | 39 | 16,000 | 624,000 | 里長健康檢查費。 | |
| | | 里 | 39 | 15,000 | 585,000 | 里長保險費。 | |

臺北市內湖區公所

歲出計畫說明提要與各項費用明細表

中華民國110年度

單位：新臺幣元

| 區政業務—區政管理 | 分支計畫及用途別科目 | 單位 | 數量 | 單價 | 預算數 | 說明 | 區政業務—區政管理 |
|-----------|------------|------|--------|--------|------------|-----------------------------|-----------|
| | | 鄰、年 | 895×1 | 600 | 537,000 | 鄰長意外保險補助。 | |
| | | 里鄰、月 | 306×12 | 2,019 | 7,413,768 | 里鄰長參加全民健保補助費。 | |
| | | 鄰、月 | 895×12 | 2,000 | 21,480,000 | 鄰長交通補助費。 | |
| | | 里、年 | 39×1 | 6,000 | 234,000 | 里長自強活動。 | |
| | | 鄰、年 | 895×1 | 1,210 | 1,082,950 | 鄰長自強活動。 | |
| | | 人、月 | 934×12 | 300 | 3,362,400 | 里鄰長新聞及相關資訊取得補助費。 | |
| | | 里 | 39 | 60,000 | 2,340,000 | 推行睦鄰互助聯誼活動補助費。 | |
| | | 里 | 8 | 5,000 | 40,000 | 里民大會及基層建設座談會補助費。 | |
| | | 式 | 1 | 242 | 242 | 配合預算編列至千元，增列進位數242元。 | |
| | 03社會業務 | | | | 594,000 | 較上年度預算數688,000元，減少94,000元。 | |
| | 2000 業務費 | | | | 34,000 | | |
| | 2054 一般事務費 | | | | 34,000 | | |
| | | 年 | 1 | 26,000 | 26,000 | 社會業務表冊印製等費用。 | |
| | | 人次 | 80 | 100 | 8,000 | 辦理社會業務逾時誤餐餐盒費用。 | |
| | 4000 獎補助費 | | | | 560,000 | | |
| | 4085 獎勵及慰問 | | | | 560,000 | | |
| | | 人 | 28 | 20,000 | 560,000 | 臨時工春節慰問金。 | |
| | 04經建業務 | | | | 391,000 | 較上年度預算數385,000元，增加6,000元。 | |
| | 2000 業務費 | | | | 391,000 | | |
| | 2051 物品 | | | | 373,900 | | |
| | | 包 | 2,799 | 125 | 349,875 | 防汛材料：砂袋(含砂)(含裝卸、運送、堆疊或清運等)。 | |
| | | 個 | 200 | 85 | 17,000 | 防汛材料：砂袋(含裝卸、運送、堆疊或清運等)。 | |
| | | 年 | 1 | 7,025 | 7,025 | 辦理經建業務所需各項物品 | |

臺北市內湖區公所

歲出計畫說明提要與各項費用明細表

中華民國110年度

單位：新臺幣元

| 分支計畫及用途別科目 | 單位 | 數量 | 單價 | 預算數 | 說明 |
|-----------------|-----|------|---------|-----------|-------------------------------|
| | | | | | 等。 |
| 2054 一般事務費 | 人次 | 9 | 100 | 900 | 辦理經建業務逾時誤餐餐盒費用。 |
| 2069 設施及機械設備養護費 | 臺、年 | 10×1 | 1,620 | 16,200 | 抽水機等災防設備養護費（區級災害應變中心維持）。 |
| 05 役政業務 | | | | 64,000 | 較上年度預算數196,000元，減少132,000元。 |
| 2000 業務費 | | | | 64,000 | |
| 2054 一般事務費 | 年 | 1 | 7,900 | 7,900 | 役政業務表冊印製及場地佈置等費用。 |
| | 人次 | 561 | 100 | 56,100 | 辦理役政業務逾時誤餐餐盒費用。 |
| 06 人文業務 | | | | 1,385,000 | 較上年度預算數1,280,000元，增加105,000元。 |
| 2000 業務費 | | | | 1,385,000 | |
| 2036 按日按件計資酬金 | 人次 | 40 | 500 | 20,000 | 民俗委員會委員交通費。(新增) |
| 2054 一般事務費 | 年 | 1 | 150,000 | 150,000 | 新移民活動及課程。 |
| | 年 | 1 | 200,000 | 200,000 | 人口政策宣導活動費。 |
| | 年 | 1 | 150,000 | 150,000 | 辦理聯合成年禮、青少年成長等禮俗活動。 |
| | 人 | 106 | 1,000 | 106,000 | 百歲人瑞訪視祝壽禮品費。 |
| | 年 | 1 | 20,500 | 20,500 | 人文業務表冊印製等費用。 |
| | 人次 | 57 | 100 | 5,700 | 辦理人文業務逾時誤餐餐盒費用。 |
| | 年 | 1 | 600,000 | 600,000 | 公民會館展覽活動經費。 |
| | 年 | 1 | 15,000 | 15,000 | 公民會館清潔費。 |

臺北市內湖區公所

歲出計畫說明提要與各項費用明細表

中華民國110年度

單位：新臺幣元

| 分支計畫及用途別科目 | 單位 | 數量 | 單價 | 預算數 | 說明 | |
|--|----|----|---------|-----------|-----------------|-------------------------|
| 區政業務—區政管理 07里鄰建設業務 2000 業務費 2051 物品 2054 一般事務費 2069 設施及機械設備養護費 3000 設備及投資 3015 公共建設及設施費 3035 雜項設備費 | 年 | 1 | 27,620 | 27,620 | 公民會館保全費用。 | |
| | 月 | 12 | 7,515 | 90,180 | 公民會館管理費。 | |
| | | | | | 11,700,000 | 較上年度預算數11,700,000元，無增減。 |
| | | | | | 9,960,000 | |
| | | | | | 1,950,000 | |
| | 年 | 1 | | 1,950,000 | 1,950,000 | 里鄰建設各項物品及材料等。 |
| | | | | | 5,670,000 | |
| | 年 | 1 | | 5,670,000 | 5,670,000 | 里鄰建設各項活動經費及雜支等。 |
| | | | | | 2,340,000 | |
| | 年 | 1 | | 2,340,000 | 2,340,000 | 里鄰建設各項設施及設備維護等。 |
| | | | | | 1,740,000 | |
| | | | | | 870,000 | |
| 年 | 1 | | 870,000 | 870,000 | 里鄰建設各項修建及綠化工程等。 | |
| | | | | 870,000 | | |
| 年 | 1 | | 870,000 | 870,000 | 里鄰建設各項設備等。 | |

臺北市內湖區公所

歲出計畫說明提要與各項費用明細表

中華民國110年度

單位：新臺幣元

| | | | | | | | |
|------------------------|--|---------------------------------------|------|---------|-----------|-------------------------------|------------------------|
| 接受補助業務支出—接受中央各部會補助業務支出 | 業務計畫及工作計畫名稱與編號 | 37020406202 接受補助業務支出-接受中央各部會補助業務支出 | 承辦單位 | 社會課、民政課 | 預算金額 | 6,793,000元 | 接受補助業務支出—接受中央各部會補助業務支出 |
| 歲出計畫說明 | <p>一、計畫內容： 1.依「中央對直轄市及縣〈市〉政府補助辦法」規定，補助標準以各區公所在保人數計算編列。 2.依「臺北市臺北松山機場回饋金分配及使用辦法」規定，回饋標準以區(里)噪音量、戶口數、人口數及其他因素計算編列。</p> <p>二、預期成果： 1.協助處理市民臨櫃申辦、強化辦理各項健保業務、電話諮詢及健保相關疑難問題解答。 2.維護居民身心健康、獎助學金、文化活動、基層建設經費、社會福利、公益活動等實施補助，回饋噪音防制區居民。</p> | | | | | | |
| | 分支計畫及用途別科目 | 單位 | 數量 | 單價 | 預算數 | 說 明 | |
| | 合計 | | | | 6,793,000 | 較上年度預算數6,557,000元，增加236,000元。 | |
| | 02接受中央各部會補助業務支出 | | | | 6,793,000 | 較上年度預算數6,557,000元，增加236,000元。 | |
| | 2000 業務費 | | | | 448,500 | 01衛生福利部中央健康保險署補助辦理健保業務經費 | |
| | 2033 臨時人員酬金 | 年 | 1 | 440,000 | 440,000 | 健保業務行政事務費（臨時人員僱用費）。 | |
| | 2054 一般事務費 | 年 | 1 | 8,500 | 8,500 | 健保業務行政事務費(其他費用)。 | |
| | 2000 業務費 | | | | 6,344,500 | 02交通部民用航空局臺北國際航空站回饋金 | |
| | 2054 一般事務費 | | | | 634,500 | | |

臺北市內湖區公所

歲出計畫說明提要與各項費用明細表

中華民國110年度

單位：新臺幣元

| 分支計畫及用途別科目 | 單位 | 數量 | 單價 | 預算數 | 說明 |
|---|----|----|-----------|-----------|--|
| 接受補助業務支出—接受中央各部會補助業務支出 4000 獎補助費 4090 其他補助及捐助 | 年 | 1 | 634,357 | 634,357 | 機場回饋金行政業務事務費(其他費用)。 |
| | 式 | 1 | 143 | 143 | 配合預算編列至千元，增列進位數143元。 |
| | | | | 5,710,000 | |
| | | | | 5,710,000 | |
| | 年 | 1 | 5,709,196 | 5,709,196 | 辦理松山機場回饋金補助(維護居民身心健康、獎助學金、文化活動、基層建設經費、社會福利、公益活動等)。 |
| | 式 | 1 | 804 | 804 | 配合預算編列至千元，增列進位數804元。 |

臺北市內湖區公所

歲出計畫說明提要與各項費用明細表

中華民國110年度

單位：新臺幣元

| | | | | | | | |
|---------------|---|-----------------------------|------|---------|------------|--|--------------|
| 一般建築及設備—營建工程 | 業務計畫及工作計畫名稱與編號 | 37020409002 一般建築及設備-營建工程 | 承辦單位 | 秘書室、經建課 | 預算金額 | 17,183,000元 | 一般建築及設備—營建工程 |
| 歲出計畫說明 | <p>一、計畫內容： 內湖區安泰里安泰街底高地供水工程、區民活動中心暨公民會館零星整修工程、樂康區民活動中心空調設施改善工程、內湖行政中心樓梯間油漆粉刷工程分攤款、湖興市場大樓無障礙設施改善工程分攤款、康樂市場合署辦公大樓耐震能力補強工程分攤款、安湖區民活動中心新建工程、內湖行政大樓意象改造工程、內湖公民會館景觀改造工程、石潭入口意象工程。</p> <p>二、預期成果： 1.針對安泰里安泰街底無自來水地區，提出供水計畫方案，藉以照顧偏遠高地地區居民用水權益。 2.期望藉由活動中心改善及新建提供使用之民眾安全、安心及舒適的環境，達成提高使用者滿意度及使用意願，進而提升市府整體服務品質。</p> | | | | | | |
| 分支計畫及用途別科目 | | 單位 | 數量 | 單價 | 預算數 | 說 明 | |
| 合計 | | | | | 17,183,000 | 較上年度預算數26,311,000元，減少9,128,000元。 | |
| 11其他修建工程 | | | | | 17,183,000 | 較上年度預算數26,311,000元，減少9,128,000元。 | |
| 3000 設備及投資 | | | | | 800,000 | 01內湖區安泰里安泰街底高地供水工程 本工程計畫於安泰街沿線設置配水池及加壓站設備2處，並施作自來水管線，上水管約730公尺，下水管約950公尺，以改善內湖區安泰里安泰街底高地地區居民用水問題。本工程係110-111年度連續性計畫，工程總經費6,400,000元，本年度編列第1年經費800,000元，餘5,600,000元於以後年度編列，各年度資金需求詳如後附分年資金需求表。 | |
| 3015 公共建設及設施費 | | | | | 800,000 | | |
| | | 年 | 1 | 339,131 | 339,131 | 施工費。 | |
| | | 年 | 1 | 450,000 | 450,000 | 委託技術服務費。 | |

臺北市內湖區公所

歲出計畫說明提要與各項費用明細表

中華民國110年度

單位：新臺幣元

| 分支計畫及用途別科目 | 單位 | 數量 | 單價 | 預算數 | 說明 | |
|---------------|---------------|----|-----------|-----------|----------------------|--------------------|
| 一般建築及設備—營建工程 | 年 | 1 | 10,869 | 10,869 | 工程管理費。 | |
| | | | | 6,400,000 | 總工程費(或總經費)明細如下: | |
| | 式 | 1 | 5,316,295 | 5,316,295 | 施工費。 | |
| | 式 | 1 | 900,000 | 900,000 | 委託技術服務費。 | |
| | 式 | 1 | 183,705 | 183,705 | 工程管理費。 | |
| | | | | 1,021,500 | 02區民活動中心暨公民會館零星整修工程 | |
| | 3000 設備及投資 | | | 1,021,500 | | |
| | 3010 房屋建築及設備費 | | | 1,021,500 | | |
| | | 年 | 1 | 900,000 | 900,000 | 施工費。 |
| | | 年 | 1 | 94,500 | 94,500 | 委託技術服務費。 |
| | | 年 | 1 | 27,000 | 27,000 | 工程管理費。 |
| | | | | 86,500 | 86,500 | 03樂康區民活動中心空調設施改善工程 |
| | 3000 設備及投資 | | | 86,500 | 86,500 | |
| | 3010 房屋建築及設備費 | | | 86,500 | 86,500 | |
| | | 年 | 1 | 86,500 | 86,500 | 施工費。 |
| | | | 124,000 | 124,000 | 04內湖行政中心樓梯間油漆粉刷工程分攤款 | |
| 3000 設備及投資 | | | 124,000 | 124,000 | | |
| 3010 房屋建築及設備費 | | | 124,000 | 124,000 | | |
| | 年 | 1 | 124,000 | 124,000 | 施工費。 | |
| | | | 102,000 | 102,000 | 05湖興市場大樓無障礙設施改善工程分攤款 | |
| 3000 設備及投資 | | | 102,000 | 102,000 | | |
| 3010 房屋建築及設備費 | | | 102,000 | 102,000 | | |
| | 年 | 1 | 83,000 | 83,000 | 施工費。 | |

臺北市內湖區公所

歲出計畫說明提要與各項費用明細表

中華民國110年度

單位：新臺幣元

| 分支計畫及用途別科目 | 單位 | 數量 | 單價 | 預算數 | 說明 | |
|---|----|------------|------------|------------|---|---|
| 一般建築及設備—營建工程 3000 設備及投資 3010 房屋建築及設備費 | 年 | 1 | 16,000 | 16,000 | 委託技術服務費。 | |
| | 年 | 1 | 3,000 | 3,000 | 工程管理費。 | |
| | | | | | 110,000 | 06康樂市場合署辦公大樓耐震能力補強工程分攤款 本案由臺北市市場處主辦，本工程為110-111年度連續性計畫，總工程費19,590,000元，由市場處、環保局、警察局、財政局、聯合醫院及本所平均分攤經費，本所分攤比例為16.66%，分攤金額為3,263,000元，本年度編列110,000元，餘3,153,000元於以後年度編列，各年度資金需求詳如後附分年資金需求表。 |
| | | | | | 110,000 | |
| | | | | | 110,000 | |
| | 年 | 1 | 110,000 | 110,000 | 110,000 | 委託技術服務費。 |
| | | | | | 3,263,000 | 總工程費(或總經費)明細如下： |
| | 式 | 1 | 2,956,000 | 2,956,000 | 2,956,000 | 施工費。 |
| | 式 | 1 | 220,000 | 220,000 | 220,000 | 委託技術服務費。 |
| | 式 | 1 | 87,000 | 87,000 | 87,000 | 工程管理費。 |
| | | | | 11,193,000 | 08安湖區民活動中心新建工程分攤款 本案係臺北市停車管理工程處主辦之合建工程，原為106-110年度連續性計畫，修正為106-112年度連續性計畫，總經費1,316,318,000元，由市場處、社會局及本所按使用面積比例分攤經費，本所分攤比例為9.83%，分攤金額為129,392,000元，本年度編列11,193,000元，各年度資金需求詳如後附分年資金需求表。 | |
| | | | | 11,193,000 | | |
| | | | | 11,193,000 | | |
| 年 | 1 | 10,861,000 | 10,861,000 | 10,861,000 | 施工費。 | |

臺北市內湖區公所

歲出計畫說明提要與各項費用明細表

中華民國110年度

單位：新臺幣元

| 分支計畫及用途別科目 | 單位 | 數量 | 單價 | 預算數 | 說明 |
|--------------|---------------|----|-----------|-----------|-------------------|
| 一般建築及設備—營建工程 | 年 | 1 | 215,000 | 215,000 | 委託技術服務費。 |
| | 年 | 1 | 117,000 | 117,000 | 工程管理費。 |
| | 3000 設備及投資 | | | 1,869,000 | 09內湖行政大樓意象改造工程分攤款 |
| | 3010 房屋建築及設備費 | | | 1,869,000 | |
| | 年 | 1 | 1,814,577 | 1,814,577 | 施工費。 |
| | 年 | 1 | 54,423 | 54,423 | 工程管理費 |
| | 3000 設備及投資 | | | 1,452,000 | 10內湖公民會館景觀改造工程 |
| | 3010 房屋建築及設備費 | | | 1,452,000 | |
| | 年 | 1 | 1,409,709 | 1,409,709 | 施工費。 |
| | 年 | 1 | 42,291 | 42,291 | 工程管理費。 |
| | 3000 設備及投資 | | | 425,000 | 11石潭入口意象工程 |
| | 3010 房屋建築及設備費 | | | 425,000 | |
| | 年 | 1 | 412,622 | 412,622 | 施工費。 |
| | 年 | 1 | 12,378 | 12,378 | 工程管理費。 |

臺北市內湖區公所

歲出計畫說明提要與各項費用明細表

中華民國110年度

單位：新臺幣元

| | | | | | | | |
|--------------|--|-----------------------------|------|---------|---------|--|--------------|
| 一般建築及設備—其他設備 | 業務計畫及工作計畫名稱與編號 | 37020409004 一般建築及設備-其他設備 | 承辦單位 | 秘書室 | 預算金額 | 989,000元 | 一般建築及設備—其他設備 |
| 歲出計畫說明 | <p>一、計畫內容：依規定新購摺紙機、汰換個人電腦、汰換A3黑白雷射印表機、汰換活動中心一對一分離式冷氣機及電話總機系統資本租賃。</p> <p>二、預期成果：公務作業程序電腦化、配合推動網路新都政策，節約能源目標，優先換裝老舊空調為變頻空調，強化為民服務功能、提高行政效率。</p> | | | | | | |
| | 分支計畫及用途別科目 | 單位 | 數量 | 單價 | 預算數 | 說 明 | |
| | 合計 | | | | 989,000 | 較上年度預算數1,317,000元，減少328,000元。 | |
| | 04其他設備 | | | | 989,000 | 較上年度預算數1,317,000元，減少328,000元。 | |
| | 3000 設備及投資 | | | | 989,000 | | |
| | 3020 機械設備費 | | | | 586,768 | | |
| | | 年 | 1 | 247,500 | 247,500 | 電話總機系統資本租賃，係107-115年度連續性計畫，租用期間8年，總經費2,120,793元，除至上年度已編列3年經費780,168元外，本年度續編第4年經費247,500元，租金支付期間由廠商免費保固維修，租賃期滿後電話交換機屬本所所有，各年度資金需求詳如後附分年資金需求表。 | |
| | | 臺 | 1 | 68,000 | 68,000 | 新購摺紙機。 | |
| | | 臺 | 4 | 67,817 | 271,268 | 汰換一對一分離式冷氣機(14KW)。 | |
| | 3030 資訊軟硬體設備費 | | | | 401,494 | | |
| | | 臺年 | 30 | 7,296 | 218,880 | 110年個人電腦租賃費(分年 | |

臺北市內湖區公所

歲出計畫說明提要與各項費用明細表

中華民國110年度

單位：新臺幣元

| 分支計畫及用途別科目 | 單位 | 數量 | 單價 | 預算數 | 說明 |
|------------|----|-----|--------|---------|---------------------------|
| 3035 雜項設備費 | 臺月 | 300 | 450 | 135,000 | 編列。 109年個人電腦租賃費(分年編列)。 |
| | 臺 | 2 | 23,807 | 47,614 | A3黑白雷射印表機。 |
| | 式 | 1 | 738 | 738 | 配合預算編列至千元，增列進位數738元。 |

一般建築及設備—其他設備

一般建築及設備—其他設備

臺北市內湖區公所

歲出計畫說明提要與各項費用明細表

中華民國110年度

單位：新臺幣元

| | | | | | | | |
|-------------|--------------------|---|----------|-----------|-----------|------------------------------|-------------|
| 第一預備金—第一預備金 | 業務計畫及工作計畫 名稱與編號 | 37020409801 第一預備金-第一預備金 | 承辦 單位 | 會計室 | 預算 金額 | 1,000,000元 | 第一預備金—第一預備金 |
| | 歲出計畫說明 | <p>一、計畫內容： 依預算法第22條規定編列，按實際需要專案動支。</p> <p>二、預期成果： 配合業務完成各項計畫，使本所各項計畫達到預期目標。</p> | | | | | |
| 分支計畫及用途別科目 | | 單位 | 數量 | 單價 | 預算數 | 說 明 | |
| 合計 | | | | | 1,000,000 | 較上年度預算數800,000元，增加200,000元。 | |
| 01第一預備金 | | | | | 1,000,000 | 較上年度預算數800,000元，增加200,000元。 | |
| 6000 預備金 | | | | | 1,000,000 | | |
| 6005 第一預備金 | | 年 | 1 | 1,000,000 | 1,000,000 | 依預算法第22條規定編列，並依同法第64條規定專案動支。 | |

臺北市內湖區公所

人事費分析表

中華民國110年度

0137010100-民政支出-一般行政-行政管理

單位：新臺幣元

| 類別 | 預算員額 | 全年度人事費 | | | | | | | | | | | 備註 | |
|-------|------|--------|--------|------------|---------|-----------|------------|-----------|-----------|--------|-----------|-----------|-------------|-----------|
| | | 民意代表待遇 | 政務人員待遇 | 法定編制人員待遇 | 約聘僱人員待遇 | 技工及工友待遇 | 獎金 | 其他給與 | 加班值班費 | 退休退職給付 | 退休離職儲金 | 保險 | | 合計 |
| 合計 | 137 | | | 80,109,972 | | 2,994,828 | 17,313,500 | 2,997,280 | 2,121,666 | | 7,587,960 | 7,618,794 | 120,744,000 | |
| 正式員額 | 129 | | | 80,109,972 | | | 16,689,577 | 1,576,000 | 1,421,492 | | 7,335,948 | 7,209,918 | 114,342,907 | |
| 職員 | 129 | | | 80,109,972 | | | 16,689,577 | 1,576,000 | 1,421,492 | | 7,335,948 | 7,209,918 | 114,342,907 | 駐衛警 5人 |
| 技工 | 3 | | | | | 1,200,960 | 250,200 | | 53,376 | | 96,084 | 155,880 | 1,756,500 | |
| 駕駛 | 2 | | | | | 645,648 | 134,510 | | 28,695 | | 64,056 | 103,920 | 976,829 | |
| 工友 | 3 | | | | | 1,148,220 | 239,213 | | 84,763 | | 91,872 | 149,076 | 1,713,144 | |
| 其他人事費 | | | | | | | | 1,421,280 | 533,340 | | | | 1,954,620 | |

本 頁 空 白

臺北市內湖區公所
歲出一級用途別科目分析表

中華民國110年度

單位：新臺幣千元

| 名稱及編號 | 合計 | 經常支出 | | | | | | 資本支出 | | | | | |
|----------------------------------|---------|---------|--------|--------|-----|-------|---------|------|-----|--------|------|-----|--------|
| | | 人事費 | 業務費 | 獎補助費 | 債務費 | 預備金 | 小計 | 人事費 | 業務費 | 設備及投資 | 獎補助費 | 預備金 | 小計 |
| 合計 | 240,294 | 120,744 | 54,588 | 44,050 | | 1,000 | 220,382 | | | 19,912 | | | 19,912 |
| 37020400000 民政支出 | 240,294 | 120,744 | 54,588 | 44,050 | | 1,000 | 220,382 | | | 19,912 | | | 19,912 |
| 37020400100 一般行政 | 132,089 | 120,744 | 11,345 | | | | 132,089 | | | | | | |
| 37020400101 行政管理 | 132,089 | 120,744 | 11,345 | | | | 132,089 | | | | | | |
| 37020405400 區政業務 | 82,240 | | 42,160 | 38,340 | | | 80,500 | | | 1,740 | | | 1,740 |
| 37020405401 區政管理 | 82,240 | | 42,160 | 38,340 | | | 80,500 | | | 1,740 | | | 1,740 |
| 37020406200 接受補助業務支出 | 6,793 | | 1,083 | 5,710 | | | 6,793 | | | | | | |
| 37020406202 接受中央各部會 補助業務支出 | 6,793 | | 1,083 | 5,710 | | | 6,793 | | | | | | |
| 37020409000 一般建築及設備 | 18,172 | | | | | | | | | 18,172 | | | 18,172 |
| 37020409002 營建工程 | 17,183 | | | | | | | | | 17,183 | | | 17,183 |
| 37020409004 其他設備 | 989 | | | | | | | | | 989 | | | 989 |
| 37020409800 第一預備金 | 1,000 | | | | | 1,000 | 1,000 | | | | | | |
| 37020409801 第一預備金 | 1,000 | | | | | 1,000 | 1,000 | | | | | | |

臺北市內湖區公所

資本支出分析表

中華民國110年度

單位：新臺幣千元

| 名稱及編號 | 合計 | 設備及投資 | | | | | | | | 其他資本支出 | |
|------------------------|--------|-------|---------|---------|------|------|--------|------|----|--------|----|
| | | 土地 | 房屋建築及設備 | 公共建設及設施 | 機械設備 | 運輸設備 | 資訊軟體設備 | 雜項設備 | 權利 | | 投資 |
| 合計 | 19,912 | | 16,383 | 1,670 | 587 | | 401 | 871 | | | |
| 37020405400 區政業務 | 1,740 | | | 870 | | | | 870 | | | |
| 37020405401 區政管理 | 1,740 | | | 870 | | | | 870 | | | |
| 37020409000 一般建築及設備 | 18,172 | | 16,383 | 800 | 587 | | 401 | 1 | | | |
| 37020409002 營建工程 | 17,183 | | 16,383 | 800 | | | | | | | |
| 37020409004 其他設備 | 989 | | | | 587 | | 401 | 1 | | | |

臺北市內湖區公所

各項費用彙計表

中華民國110年度

單位：新臺幣元

| 工作計畫名稱及編號 | 37020400101 行政管理 | 37020405401 區政管理 | 37020406202 接受中央各部 會補助業務支 出 | 37020409002 營建工程 | 37020409004 其他設備 | 37020409801 第一預備金 |
|---------------------|---------------------|---------------------|--------------------------------------|---------------------|---------------------|----------------------|
| 第一、二級用途別 科目名稱及編號 | | | | | | |
| 合 計 | 132,089,000 | 82,240,000 | 6,793,000 | 17,183,000 | 989,000 | 1,000,000 |
| 100000人事費 | 120,744,000 | | | | | |
| 101500法定編制人員待遇 | 80,109,972 | | | | | |
| 102500技工及工友待遇 | 2,994,828 | | | | | |
| 103000獎金 | 17,313,500 | | | | | |
| 103500其他給與 | 2,997,280 | | | | | |
| 104000加班值班費 | 2,121,666 | | | | | |
| 105000退休離職儲金 | 7,587,960 | | | | | |
| 105500保險 | 7,618,794 | | | | | |
| 200000業務費 | 11,345,000 | 42,160,000 | 1,083,000 | | | |
| 200300教育訓練費 | 8,000 | | | | | |
| 200600水電費 | 1,954,854 | 1,743,515 | | | | |
| 200900通訊費 | 590,280 | 72,600 | | | | |
| 201800資訊服務費 | 1,013,617 | | | | | |
| 202400稅捐及規費 | 263,640 | | | | | |
| 202700保險費 | 18,175 | 79,500 | | | | |
| 203300臨時人員酬金 | | | 440,000 | | | |
| 203600按日按件計資酬金 | 991,000 | 32,800 | | | | |
| 205100物品 | 632,536 | 2,475,322 | | | | |
| 205400一般事務費 | 4,284,344 | 34,981,123 | 643,000 | | | |
| 206300房屋建築養護費 | 376,090 | | | | | |
| 206600車輛及辦公器具養護費 | 144,090 | | | | | |
| 206900設施及機械設備養護費 | 784,744 | 2,478,500 | | | | |
| 207200國內旅費 | 21,700 | | | | | |
| 208400短程車資 | 27,930 | 296,640 | | | | |
| 209300特別費 | 234,000 | | | | | |
| 300000設備及投資 | | 1,740,000 | | 17,183,000 | 989,000 | |
| 301000房屋建築及設備費 | | | | 16,383,000 | | |
| 301500公共建設及設施費 | | 870,000 | | 800,000 | | |
| 302000機械設備費 | | | | | 586,768 | |
| 303000資訊軟硬體設備費 | | | | | 401,494 | |

臺北市內湖區公所

各項費用彙計表

中華民國110年度

單位：新臺幣元

| 工作計畫名稱及編號 第一、二級用途別 科目名稱及編號 | 37020400101 行政管理 | 37020405401 區政管理 | 37020406202 接受中央各部 會補助業務支 出 | 37020409002 營建工程 | 37020409004 其他設備 | 37020409801 第一預備金 |
|----------------------------------|---------------------|---------------------|--------------------------------------|---------------------|---------------------|----------------------|
| 303500雜項設備費 | | 870,000 | | | 738 | |
| 400000獎補助費 | | 38,340,000 | 5,710,000 | | | |
| 406500社會福利津貼及濟助 | | 80,640 | | | | |
| 408500獎勵及慰問 | | 560,000 | | | | |
| 409000其他補助及捐助 | | 37,699,360 | 5,710,000 | | | |
| 600000預備金 | | | | | | 1,000,000 |
| 600500第一預備金 | | | | | | 1,000,000 |

臺北市內湖區公所
各項費用彙計表(續)

中華民國110年度

單位：新臺幣元

| 工作計畫名稱及編號 | 合 計 | | | | |
|---------------------|-------------|--|--|--|--|
| 第一、二級用途別 科目名稱及編號 | | | | | |
| 合 計 | 240,294,000 | | | | |
| 100000人事費 | 120,744,000 | | | | |
| 101500法定編制人員待遇 | 80,109,972 | | | | |
| 102500技工及工友待遇 | 2,994,828 | | | | |
| 103000獎金 | 17,313,500 | | | | |
| 103500其他給與 | 2,997,280 | | | | |
| 104000加班值班費 | 2,121,666 | | | | |
| 105000退休離職儲金 | 7,587,960 | | | | |
| 105500保險 | 7,618,794 | | | | |
| 200000業務費 | 54,588,000 | | | | |
| 200300教育訓練費 | 8,000 | | | | |
| 200600水電費 | 3,698,369 | | | | |
| 200900通訊費 | 662,880 | | | | |
| 201800資訊服務費 | 1,013,617 | | | | |
| 202400稅捐及規費 | 263,640 | | | | |
| 202700保險費 | 97,675 | | | | |
| 203300臨時人員酬金 | 440,000 | | | | |
| 203600按日按件計資酬金 | 1,023,800 | | | | |
| 205100物品 | 3,107,858 | | | | |
| 205400一般事務費 | 39,908,467 | | | | |
| 206300房屋建築養護費 | 376,090 | | | | |
| 206600車輛及辦公器具養護費 | 144,090 | | | | |
| 206900設施及機械設備養護費 | 3,263,244 | | | | |
| 207200國內旅費 | 21,700 | | | | |
| 208400短程車資 | 324,570 | | | | |
| 209300特別費 | 234,000 | | | | |
| 300000設備及投資 | 19,912,000 | | | | |
| 301000房屋建築及設備費 | 16,383,000 | | | | |
| 301500公共建設及設施費 | 1,670,000 | | | | |
| 302000機械設備費 | 586,768 | | | | |
| 303000資訊軟硬體設備費 | 401,494 | | | | |

臺北市內湖區公所
各項費用彙計表(續)

中華民國110年度

單位：新臺幣元

| 工作計畫名稱及編號 | 合 計 | | | | | |
|---------------------|------------|--|--|--|--|--|
| 第一、二級用途別 科目名稱及編號 | | | | | | |
| 303500雜項設備費 | 870,738 | | | | | |
| 400000獎補助費 | 44,050,000 | | | | | |
| 406500社會福利津貼及濟助 | 80,640 | | | | | |
| 408500獎勵及慰問 | 560,000 | | | | | |
| 409000其他補助及捐助 | 43,409,360 | | | | | |
| 600000預備金 | 1,000,000 | | | | | |
| 600500第一預備金 | 1,000,000 | | | | | |

臺北市內湖區公所

人 事 費 彙 計 表

中華民國110年度

單位：新臺幣元

| 類別 | 預算員額 | 全年度人事費 | | | | | | | | | | | 備註 | |
|-------|------|--------|--------|------------|---------|-----------|------------|-----------|-----------|--------|-----------|-----------|-------------|------------------|
| | | 民意代表待遇 | 政務人員待遇 | 法定編制人員待遇 | 約聘僱人員待遇 | 技工及工友待遇 | 獎金 | 其他給與 | 加班值班費 | 退休退職給付 | 退休離職儲金 | 保險 | | 合計 |
| 合計 | 137 | | | 80,109,972 | | 2,994,828 | 17,313,500 | 2,997,280 | 2,121,666 | | 7,587,960 | 7,618,794 | 120,744,000 | |
| 正式員額 | 129 | | | 80,109,972 | | | 16,689,577 | 1,576,000 | 1,421,492 | | 7,335,948 | 7,209,918 | 114,342,907 | |
| 職員 | 129 | | | 80,109,972 | | | 16,689,577 | 1,576,000 | 1,421,492 | | 7,335,948 | 7,209,918 | 114,342,907 | (人員維持費) 駐衛警5人 |
| 技工 | 3 | | | | | 1,200,960 | 250,200 | | 53,376 | | 96,084 | 155,880 | 1,756,500 | |
| 駕駛 | 2 | | | | | 645,648 | 134,510 | | 28,695 | | 64,056 | 103,920 | 976,829 | |
| 工友 | 3 | | | | | 1,148,220 | 239,213 | | 84,763 | | 91,872 | 149,076 | 1,713,144 | |
| 其他人事費 | | | | | | | | 1,421,280 | 533,340 | | | | 1,954,620 | |

臺北市內湖區公所

各項費用分攤表

中華民國110年度

單位：新臺幣元

| 科目名稱 | 預定完成工作總數 | | 合辦單位 | 分攤方式 | 分攤比率% | 總經費 | 本年度預算數 | | 說明 |
|--------------------|----------|-----------|---------------------|--------|-------|---------|---------|---------|---|
| | 單位 | 數量 | | | | | 設備及投資 | | |
| | | | | | | | 合計 | 施工費用 | |
| 營建工程 | | | | | | 275,000 | 275,000 | 275,000 | |
| 內湖行政中心樓梯間油漆粉刷工程分攤款 | | 11,263.74 | | | 100 | 275,000 | 275,000 | 275,000 | 本所主辦之內湖行政中心樓梯間油漆粉刷工程工程分攤款，由合署辦公大樓配合編列，總經費為275,000元，本所應分攤124,000元。 |
| | 平方公尺 | 5,077.44 | 臺北市內湖區公所 | 面積比率分攤 | 45.08 | 124,000 | 124,000 | 124,000 | |
| | 平方公尺 | 150.00 | 臺北市中山地政事務所 | 面積比率分攤 | 1.33 | 4,000 | 4,000 | 4,000 | |
| | 平方公尺 | 817.02 | 臺北市內湖區健康服務中心 | 面積比率分攤 | 7.25 | 20,000 | 20,000 | 20,000 | |
| | 平方公尺 | 1,531.80 | 臺北市內湖區戶政事務所 | 面積比率分攤 | 13.60 | 37,000 | 37,000 | 37,000 | |
| | 平方公尺 | 199.80 | 臺北市就業服務處內湖服務站 | 面積比率分攤 | 1.77 | 5,000 | 5,000 | 5,000 | |
| | 平方公尺 | 1,540.61 | 臺北市立圖書館(內湖分館) | 面積比率分攤 | 13.68 | 37,000 | 37,000 | 37,000 | |
| | 平方公尺 | 1,173.14 | 臺北市稅捐稽徵處(內湖分處) | 面積比率分攤 | 10.42 | 29,000 | 29,000 | 29,000 | |
| | 平方公尺 | 380.46 | 財政部臺北國稅局內湖稽徵所 | 面積比率分攤 | 3.38 | 9,000 | 9,000 | 9,000 | |
| | 平方公尺 | 393.47 | 臺北市立聯合醫院(忠孝院區內湖門診部) | 面積比率分攤 | 3.49 | 10,000 | 10,000 | 10,000 | |

臺北市內湖區公所

各 項 費 用 分 攤 表

中華民國110年度

單位：新臺幣元

| 科目名稱 | 合辦單位 | 分攤方式 | 分攤比率% | 總經費 | 本 年 度 預 算 數 | | | | 說 明 |
|--------------------|------------|--------------|-------|---------|-------------|---------|-----------|---------|--|
| | | | | | 設 備 及 投 資 | | | | |
| | | | | | 合 計 | 施 工 費 用 | 工 程 管 理 費 | 委 外 費 用 | |
| 營建工程 | | | | 637,000 | 637,000 | 516,000 | 18,000 | 103,000 | |
| 湖興市場大樓無障礙設施改善工程分攤款 | | | 100 | 637,000 | 637,000 | 516,000 | 18,000 | 103,000 | 湖興市場大樓無障礙設施改善工程分攤款，由合署辦公大樓配合編列，總經費為637,000元，本所應分攤102,000元。 |
| | 臺北市內湖區公所 | 按分配樓地板面積比率分攤 | 16 | 102,000 | 102,000 | 83,000 | 3,000 | 16,000 | |
| | 臺北市市場處 | 按分配樓地板面積比率分攤 | 51 | 326,000 | 326,000 | 263,000 | 9,000 | 54,000 | |
| | 臺北市政府環境保護局 | 按分配樓地板面積比率分攤 | 24 | 151,000 | 151,000 | 123,000 | 4,000 | 24,000 | |
| | 財政部臺北國稅局 | 按分配樓地板面積比率分攤 | 9 | 58,000 | 58,000 | 47,000 | 2,000 | 9,000 | |

臺北市內湖區公所

各項費用分攤表

中華民國110年度

單位：新臺幣元

| 科目名稱 | 合辦單位 | 分攤方式 | 分攤比率% | 總經費 | 本年度預算數 | | | 說明 |
|-----------------------|------------|------|-------|---------|---------|--------|---------|--|
| | | | | | 設備及投資 | | | |
| | | | | | 合計 | 工程管理費 | 委外費用 | |
| 營建工程 | | | | 683,000 | 683,000 | 20,000 | 663,000 | |
| 康樂市場合署辦公大樓耐震能力補強工程分攤款 | | | 100 | 683,000 | 683,000 | 20,000 | 663,000 | 1.本工程由市場處主辦，為110-111年連續性計畫，總經費為19,590,000元。 |
| | 臺北市市場處 | 平均分攤 | 16.70 | 133,000 | 133,000 | 20,000 | 113,000 | 2.康樂市場合署辦公大樓耐震能力補強工程分攤款，由合署辦公大樓配合編列，110年度總經費為683,000元，本所應分攤110,000元。 |
| | 臺北市內湖區公所 | 平均分攤 | 16.66 | 110,000 | 110,000 | | 110,000 | |
| | 臺北市政府環境保護局 | 平均分攤 | 16.66 | 110,000 | 110,000 | | 110,000 | |
| | 臺北市政府警察局 | 平均分攤 | 16.66 | 110,000 | 110,000 | | 110,000 | |
| | 臺北市政府財政局 | 平均分攤 | 16.66 | 110,000 | 110,000 | | 110,000 | |
| | 臺北市立聯合醫院 | 平均分攤 | 16.66 | 110,000 | 110,000 | | 110,000 | |

臺北市內湖區公所

各項費用分攤表

中華民國110年度

單位：新臺幣元

| 科目名稱 | 預定完成工作總數 | | 合辦單位 | 分攤方式 | 分攤比率% | 總經費 | 本年度預算數 | | | | 說明 |
|-----------------|----------|-----------|------------|--------------|-------|-------------|-------------|-------------|-----------|-----------|--|
| | 單位 | 數量 | | | | | 設備及投資 | | | | |
| | | | | | | | 合計 | 施工費用 | 工程管理費 | 委外費用 | |
| 營建工程 | | | | | | 176,430,000 | 176,430,000 | 172,087,000 | 1,615,000 | 2,728,000 | |
| 安湖區民活動中心新建工程分攤款 | | 24,054.92 | | | 100 | 176,430,000 | 176,430,000 | 172,087,000 | 1,615,000 | 2,728,000 | 1.本工程由停車管理工程處主辦，為106-112年連續性計畫，總經費為176,430,000元。 2.社會局(社福設施空間)、市場處(傳統市場)、內湖區公所(社區活動中心)及停車管理工程處按分配樓地板面積暫訂概估面積比例分攤經費。 |
| | 平方公尺 | 2,364.09 | 臺北市內湖區公所 | 按分配樓地板面積比率分攤 | 9.83 | 11,193,000 | 11,193,000 | 10,861,000 | 117,000 | 215,000 | |
| | 平方公尺 | 11,820.47 | 臺北市停車管理工程處 | 按分配樓地板面積比率分攤 | 49.14 | 118,520,000 | 118,520,000 | 115,878,000 | 1,017,000 | 1,625,000 | |
| | 平方公尺 | 4,426.45 | 臺北市市場處 | 按分配樓地板面積比率分攤 | 18.40 | 20,950,000 | 20,950,000 | 20,337,000 | 215,000 | 398,000 | |
| | 平方公尺 | 5,443.91 | 臺北市政府社會局 | 按分配樓地板面積比率分攤 | 22.63 | 25,767,000 | 25,767,000 | 25,011,000 | 266,000 | 490,000 | |

臺北市內湖區公所

各項費用分攤表

中華民國110年度

單位：新臺幣元

| 科目名稱 | 預定完成工作總數 | | 合辦單位 | 分攤方式 | 分攤比率% | 總經費 | 本年度預算數 | | | 說明 |
|-----------------|----------|-----------|---------------------|--------|-----------|-----------|-----------|-----------|---------|--|
| | 單位 | 數量 | | | | | 設備及投資 | | | |
| | | | | | | | 合計 | 施工費用 | 工程管理費 | |
| 營建工程 | | 11,263.74 | | | | 4,145,000 | 4,145,000 | 4,024,272 | 120,728 | 本所主辦之內湖行政大樓意象改造工程分攤款，由合署辦公大樓配合編列，總經費為4,145,000元，本所應分攤1,869,000元。 |
| 內湖行政大樓意象改造工程分攤款 | | | | 100 | 4,145,000 | 4,145,000 | 4,024,272 | 120,728 | | |
| | 平方公尺 | 5,077.44 | 臺北市內湖區公所 | 面積比率分攤 | 45.08 | 1,869,000 | 1,869,000 | 1,814,577 | 54,423 | |
| | 平方公尺 | 150.00 | 臺北市中山地政事務所 | 面積比率分攤 | 1.33 | 55,000 | 55,000 | 53,394 | 1,606 | |
| | 平方公尺 | 817.02 | 臺北市內湖區健康服務中心 | 面積比率分攤 | 7.25 | 300,000 | 300,000 | 291,247 | 8,753 | |
| | 平方公尺 | 1,531.80 | 臺北市內湖區戶政事務所 | 面積比率分攤 | 13.60 | 564,000 | 564,000 | 547,581 | 16,419 | |
| | 平方公尺 | 199.80 | 臺北市就業服務處內湖服務站 | 面積比率分攤 | 1.77 | 73,000 | 73,000 | 70,863 | 2,137 | |
| | 平方公尺 | 1,540.61 | 臺北市立圖書館(內湖分館) | 面積比率分攤 | 13.68 | 567,000 | 567,000 | 550,484 | 16,516 | |
| | 平方公尺 | 1,173.14 | 臺北市稅捐稽徵處(內湖分處) | 面積比率分攤 | 10.42 | 432,000 | 432,000 | 419,420 | 12,580 | |
| | 平方公尺 | 380.46 | 財政部臺北國稅局內湖稽徵所 | 面積比率分攤 | 3.38 | 140,000 | 140,000 | 135,919 | 4,081 | |
| | 平方公尺 | 393.47 | 臺北市立聯合醫院(忠孝院區內湖門診部) | 面積比率分攤 | 3.49 | 145,000 | 145,000 | 140,787 | 4,213 | |

臺北市內湖區公所

公務車輛明細表

中華民國110年度

單位：新臺幣元

| 業務計畫 及工作計 畫名稱 | 車輛 數 | 車輛 種類 | 乘客 人數 (不含 司機) | 購置 年月 | 汽缸總 排氣量 (立方 公分) | 牌照稅 (全年) | 燃料使 用費 (全年) | 油料費(全年) | | | 養 護 費 | 車輛 保 險 費 | 車輛 檢 驗 費 | 備註 | |
|---------------------|---------|----------|------------------------|-----------|--------------------------|-------------|-------------------|------------|-----------|---------|-------------|-------------------|-------------------|---------|---------|
| | | | | | | | | 數量 (公升) | 單價 (元) | 金額 | | | | | |
| 一般行政 行政管理 | | 現有車輛 | | | | | | | | | | | | | |
| | | | | | | 21,950 | 19,140 | | | 130,749 | 142,240 | 10,135 | 2,550 | | |
| | 1 | 小客車 | 4 | 09707 | 1801-2400 | 11,230 | 6,180 | 852 | 24.1 | 20,533 | 49,000 | 2,483 | 900 | | |
| | | | | | | | | 972 | 15.8 | 15,358 | | | | 5989-QH | |
| | 1 | 小客車 | 3 | 09805 | 1201-1800 | 7,120 | 4,800 | 1,668 | 24.1 | 40,199 | 49,000 | 2,483 | 750 | 3617-VA | |
| | 1 | 重型公務機車 | 1 | 09005 | 51-125 | | 450 | 300 | 24.1 | 7,230 | 1,620 | 711 | | BFJ-968 | |
| | 1 | 重型公務機車 | 1 | 09107 | 126-250 | | | | | | | | | | BJG-062 |
| | 1 | 重型公務機車 | 1 | 09107 | 51-125 | | | | | | | | | | BJG-066 |
| | 1 | 重型公務機車 | 1 | 10109 | 51-125 | | | 300 | 24.1 | 7,230 | 1,620 | 711 | | 980-KGM | |
| 1 | 小貨車 | 1 | 09905 | 1801-2400 | 3,600 | 7,710 | 1,668 | 24.1 | 40,199 | 41,000 | 3,747 | 900 | 1170-QH | | |
| | | 合計 | | | | 21,950 | 19,140 | | | 130,749 | 142,240 | 10,135 | 2,550 | | |

臺北市內湖區公所
繼續性計畫分年資金需求表

中華民國110年度

單位：新臺幣元

| 計畫項目 | 全程計畫 總金額 | 分年資金需求 | | | | | | | 備註 |
|-------------------------|-------------|-------------|------------|------------|------------|---------|---------|---------|----|
| | | 以前年度 預算數 | 110年度 | 111年度 | 112年度 | 113年度 | 114年度 | 115年度以後 | |
| 總計 | 131,512,793 | 39,717,168 | 11,440,500 | 22,252,500 | 57,504,500 | 247,500 | 247,500 | 103,125 | |
| 一般建築及設備 | 131,512,793 | 39,717,168 | 11,440,500 | 22,252,500 | 57,504,500 | 247,500 | 247,500 | 103,125 | |
| 營建工程 | 129,392,000 | 38,937,000 | 11,193,000 | 22,005,000 | 57,257,000 | - | - | - | |
| 其他修建工程 | 129,392,000 | 38,937,000 | 11,193,000 | 22,005,000 | 57,257,000 | - | - | - | |
| 安湖區民活動 中心新建工程 分攤款 | 129,392,000 | 38,937,000 | 11,193,000 | 22,005,000 | 57,257,000 | - | - | - | |
| 其他設備 | 2,120,793 | 780,168 | 247,500 | 247,500 | 247,500 | 247,500 | 247,500 | 103,125 | |
| 其他設備 | 2,120,793 | 780,168 | 247,500 | 247,500 | 247,500 | 247,500 | 247,500 | 103,125 | |
| 電話總機系統 資本租賃 | 2,120,793 | 780,168 | 247,500 | 247,500 | 247,500 | 247,500 | 247,500 | 103,125 | |

臺北市內湖區公所

新興計畫分年資金需求表

中華民國110年度

單位：新臺幣元

| 計畫項目 | 全程計畫 總金額 | 分年資金需求 | | | | | | | 備註 |
|-----------------------------------|-------------|-------------|---------|-----------|-------|-------|-------|---------|----|
| | | 以前年度 預算數 | 110年度 | 111年度 | 112年度 | 113年度 | 114年度 | 115年度以後 | |
| 總計 | 9,663,000 | - | 910,000 | 8,753,000 | - | - | - | - | |
| 一般建築及設備 | 9,663,000 | - | 910,000 | 8,753,000 | - | - | - | - | |
| 營建工程 | 9,663,000 | - | 910,000 | 8,753,000 | - | - | - | - | |
| 其他修建工程 | 9,663,000 | - | 910,000 | 8,753,000 | - | - | - | - | |
| 內湖區安泰里 安泰街底高地 供水工程 | 6,400,000 | - | 800,000 | 5,600,000 | - | - | - | - | |
| 康樂市場合署 辦公大樓耐震 能力補強工程 分攤款 | 3,263,000 | - | 110,000 | 3,153,000 | - | - | - | - | |

歲出按職能及經

中華民國110

| 職能別分類 | 經濟性分類 | 經常支出 | | | | | | | 資本支出 | | | | |
|---------------|-------|---------|-----------|------|--------|------|-----------|-----|--------|---------|-------|----------|-------|
| | | 受僱人員報酬 | 購買商品及勞務支出 | 債務利息 | 土地租金支出 | 經常移轉 | | | 經常支出合計 | 投資及增資 | | | |
| | | | | | | 對企業 | 對非營利及民間機構 | 對政府 | | 對國外 | 對營業基金 | 對非營業特種基金 | 對民間企業 |
| 總計 | | 122,208 | 54,124 | | | | 44,050 | | | 220,382 | | | |
| 01 一般公共事務 | | 122,208 | 54,124 | | | | 44,050 | | | 220,382 | | | |
| 02 防衛 | | | | | | | | | | | | | |
| 03 公共秩序與安全 | | | | | | | | | | | | | |
| 04 教育 | | | | | | | | | | | | | |
| 05 保健 | | | | | | | | | | | | | |
| 06 社會安全與福利 | | | | | | | | | | | | | |
| 07 住宅及社區服務 | | | | | | | | | | | | | |
| 08 娛樂、文化與宗教 | | | | | | | | | | | | | |
| 09 燃料與能源 | | | | | | | | | | | | | |
| 10 農、林、漁、牧業 | | | | | | | | | | | | | |
| 11 礦業、製造業及營造業 | | | | | | | | | | | | | |
| 12 運輸及通信 | | | | | | | | | | | | | |
| 13 其他經濟服務 | | | | | | | | | | | | | |
| 14 環境保護 | | | | | | | | | | | | | |
| 15 其他支出 | | | | | | | | | | | | | |

湖區公所

濟性綜合分類表

年度

單位：新臺幣千元

| 資本支出 | | | | | | | | | | | | | 總計 | |
|------|-----------|-----|-----|------|--------|--------|-------|-------|------|------|---------|--------|--------|---------|
| 資本移轉 | | | | 土地購入 | 無形資產購入 | 固定資本形成 | | | | | | 資本支出合計 | | |
| 對企業 | 對非營利及民間機構 | 對政府 | 對國外 | | | 住宅 | 非住宅房屋 | 營建工程 | 運輸工具 | 資訊軟體 | 其他設備及機器 | | | 土地改良 |
| | | | | | | 11,193 | 5,190 | 1,670 | | | | 1,859 | 19,912 | 240,294 |
| | | | | | | 11,193 | 5,190 | 1,670 | | | | 1,859 | 19,912 | 240,294 |