

Humans of Taipei 我是台北人

## 多種領取方式 in 指定期間

**08/08 ~ 09/07**  
**敬老、愛心卡  
靠卡優先領取**

臺北以下地點靠卡領取

- 捷運站悠遊卡加值機
- 四大超商
- 美廉社
- 101購物中心B1服務台

**10/3**  
**匯款入帳**

限長者本人郵局或台北富邦銀行帳戶

於7/26~8/31間填寫「臺北市政府重陽敬老禮金匯款同意書」

兩種方式：

- 社會局網站線上填
- 臺北市各區公所社會課紙本填

☎ 依社會局公告之匯款日，匯至指定帳戶

**10/12 ~ 11/13**  
**定點親自領取**

於期間內至設籍區公所公布之「指定地點及時間」領取。

敬請留意後續公告~



**特殊資格**

- 8/7低收入、中低及中低老津長者：由社會局直接撥款入本人帳戶。如未收到款項，請循其他管道（敬老卡靠卡、設籍區公所公布之定點領取、填寫匯款同意書）
- 99歲以上（89歲原住民）人瑞：由各區公所里幹事到府致送！

### 臺北與我好好慢老

65 歲以上人口佔全體人口比率超過 20%稱為  
超高齡社會。臺北市自 2022 年起即已是超高  
齡城市.....

### 臺北市南港區公所 社會課



# 臺北市南港區 重陽禮金致送 之性別分析

112 年度

## 目錄

壹、	前言 .....	5
貳、	區內人口概況.....	7
參、	重陽禮金致送說明 .....	11
一、	致送時間 ( 期程 )、致送對象 ( 資格 ) .....	11
二、	致送金額.....	12
三、	致送方式.....	13
肆、	重陽禮金致送情形與分析 .....	14
一、	符合致送資格人數分析.....	14
	(一) 按年齡分.....	14
	(二) 按性別分.....	14
	(三) 按里別分.....	15
	(四) 交叉分析-按年齡與性別分 .....	16
	(五) 交叉分析-按里別與性別分 .....	17
	(六) 交叉分析-按里別與年齡分 .....	18
二、	實際致送人數分析 .....	19
	(一) 按年齡分.....	19
	(二) 按性別分.....	20

(三) 按里別分.....	20
(四) 交叉分析-按年齡與性別分 .....	21
(五) 交叉分析-按里別與性別分 .....	22
(六) 交叉分析-按里別與年齡分 .....	24
三、 實際致送人數與符合資格人數落差分析 .....	24
四、 致送方式分析 .....	26
(一) 按年齡分.....	26
(二) 按性別分.....	27
(三) 按里別分.....	28
(四) 交叉分析-按年齡與性別分 .....	29
(五) 交叉分析-按里別與性別分 .....	29
(六) 交叉分析-按里別與年齡分 .....	30
五、 小結 ( 整體分析及發現 ) .....	31
伍、 建議 .....	34
陸、 結語 .....	35

## 表目錄

表 1. 各縣市人口年齡結構重要指標 .....	5
表 2. 戶數、人口數、性別比率及人口密度統計表 .....	6
表 3. 南港區 104-112 年當年度 12 月底總人口數及 65 歲以上長者人口數統計 .....	7
表 4. 臺北市各區人口及性別比率 .....	8
表 5. 臺北市各區 65 歲以上人口及性別比率 .....	8
表 6. 南港區各里社區高齡程度 .....	16
表 7. 南港區符合致送資格人數分析-按年齡與性別 .....	16
表 8. 南港區符合致送資格人數分析-按里別與性別 .....	17
表 9. 南港區實際致送人數分析-按年齡 .....	19
表 10. 南港區實際送人數-按性別 .....	20
表 11. 南港區實際致送人數交叉分析-按年齡與性別 .....	22
表 12. 南港區實際致送人數-按里別與性別 .....	23
表 13. 南港區實際致送人數與符合資格人數落差分析 .....	25

## 圖目錄

圖 1. 南港區 65 歲以上人口佔總人口比率逐年遞增 .....	7
圖 2. 112 年度南港區各里男女人口數 .....	9
圖 3. 臺北市南港區次分區位置圖 .....	10
圖 4. 112 年南港區人口數分布情形-按性別年齡分 .....	10
圖 5. 南港區 112 年符合重陽禮金致送資格人數-按年齡級距 .....	14
圖 6. 南港區 112 年度符合領取重陽禮金致送資格長者男女比率 ..	15
圖 7. 南港區 112 年符合重陽禮金致送資格人數-按里別 .....	15
圖 8. 南港區 112 年符合重陽禮金致送資格-按年齡與性別 .....	17
圖 9. 南港區符合致送資格人數分析-按里別與年齡 .....	18
圖 10. 南港區 112 年度各里實際致送人數比率-按里別 .....	21
圖 11. 南港區 112 年度重陽禮金實際致送人數-按里別與年齡 .....	24
圖 12. 南港區 112 年度重陽禮金致送方式-按年齡級距分析 .....	27
圖 13. 南港區 112 年度重陽禮金致送方式-按性別 .....	27
圖 14. 南港區 112 年度重陽禮金致送方式-按里別 .....	28
圖 15. 南港區 112 年度重陽禮金致送方式-按年齡與性別 .....	29
圖 16. 南港區 112 年度重陽禮金致送方式-按里別與性別 .....	30
圖 17. 南港區 112 年度重陽禮金領取方式 ( 70-79 歲年齡級距 ) ..	31

## 壹、前言

臺北市政府為弘揚敬老美德，關懷及表彰長者對社會之貢獻，致送重陽敬老禮金。根據世界衛生組織定義，65歲以上老年人口占總人口比率達到7%時稱為「高齡化社會」，達到14%是「高齡社會」，若達20%則稱為「超高齡社會」。依據內政部112年12月統計資料顯示，臺北市老年人口數達55萬3,155人，佔臺北市總人口數251萬1,886人的22.02%。顯見臺北市已是超高齡社會，且長者比率居六個直轄市之首。

表 1. 各縣市人口年齡結構重要指標

區域別	總 計			65歲以上			
	計	男	女	計	男	女	%
總 計	23,420,442	11,553,267	11,867,175	4,296,985	1,942,092	2,354,893	18.35
新北市	4,041,120	1,965,445	2,075,675	728,177	322,892	405,285	18.02
臺北市	2,511,886	1,187,064	1,324,822	553,155	242,597	310,558	22.02
桃園市	2,317,445	1,142,786	1,174,659	348,939	157,393	191,546	15.06
臺中市	2,845,909	1,391,681	1,454,228	449,301	202,652	246,649	15.79
臺南市	1,859,946	923,152	936,794	349,069	160,161	188,908	18.77
高雄市	2,737,941	1,343,106	1,394,835	523,046	233,828	289,218	19.10

資料來源：內政部戶政司

隨著長者人數及佔總人口比率逐年增加，老人福利是施政上極為重要的一環，故重陽禮金恢復普遍發放，乃是為進一步表達對長者的尊重及照顧，推動社會之敬老觀念。

另一方面，性別平等是保障社會公平正義的核心價值。從性別**比率**來看，臺北市人口每百名女子所當男子數 **89.6%**，女性人數多於男性人數情形在六個直轄市中最為顯著，而 65 歲以上人口每百名女子所當男子數更是 **78.1%**。

表 2. 戶數、人口數、性別**比率**及人口密度統計表

**戶數、人口數、性別比例及人口密度統計表(部分截取)** 資料來源：內政部戶政司  
中華民國 112 年 12 月底

區域別	鄉鎮市區數	村里數	人口數			性別比例(每百女子所當男子數)	戶量(每戶平均人口數)
			總計	男	女		
總計	368	7,748	23,420,442	11,553,267	11,867,175	97.35	2.53
新北市	29	1,032	4,041,120	1,965,445	2,075,675	94.69	2.42
臺北市	12	456	2,511,886	1,187,064	1,324,822	89.60	2.36
桃園市	13	516	2,317,445	1,142,786	1,174,659	97.29	2.57
臺中市	29	625	2,845,909	1,391,681	1,454,228	95.70	2.69
臺南市	37	649	1,859,946	923,152	936,794	98.54	2.56
高雄市	38	890	2,737,941	1,343,106	1,394,835	96.29	2.38

本市新生兒出生時男略多於女，至適婚年齡，男女人數相近，而隨年紀增長，逐漸女多於男，至老年更為顯著。女多於男，是先進國家及都會區普遍現象，除了都會區從事服務業之女性較多外，職業類別或性別上的冒險性格差異致使女性餘命較長也是原因之一。

本文旨在分析敬老及性別平等二種價值在政策推行上之特性。

## 貳、區內人口概況

根據臺北市民政局人口統計資料，南港區總人口數自 107 年起呈現逐年遞減的趨勢，但 65 歲以上人口則反向呈現逐年成長的樣態。截至 112 年底為止，65 歲以上長者佔總人口比率達 19.94%，為準超高齡社會。

表 3. 南港區 104-112 年當年度 12 月底總人口數及 65 歲以上長者人口數統計

臺北市南港區104-112年當年度12月底總人口數及65歲以上長者人口數統計

年度	總人口	65歲以上			65歲以上長者 佔總人口比例
		男	女	小計	
112	113,959	10,036	12,692	22,728	19.94%
111	113,798	9,492	11,931	21,423	18.83%
110	115,780	9,233	11,455	20,688	17.87%
109	118,758	8,962	11,067	20,029	16.87%
108	120,297	8,536	10,641	19,177	15.94%
107	121,670	8,160	10,269	18,429	15.15%
106	122,155	7,796	9,768	17,564	14.38%
105	122,516	7,431	9,215	16,646	13.59%
104	122,245	7,080	8,674	15,754	12.89%

資料來源：臺北市民政局人口統計資料

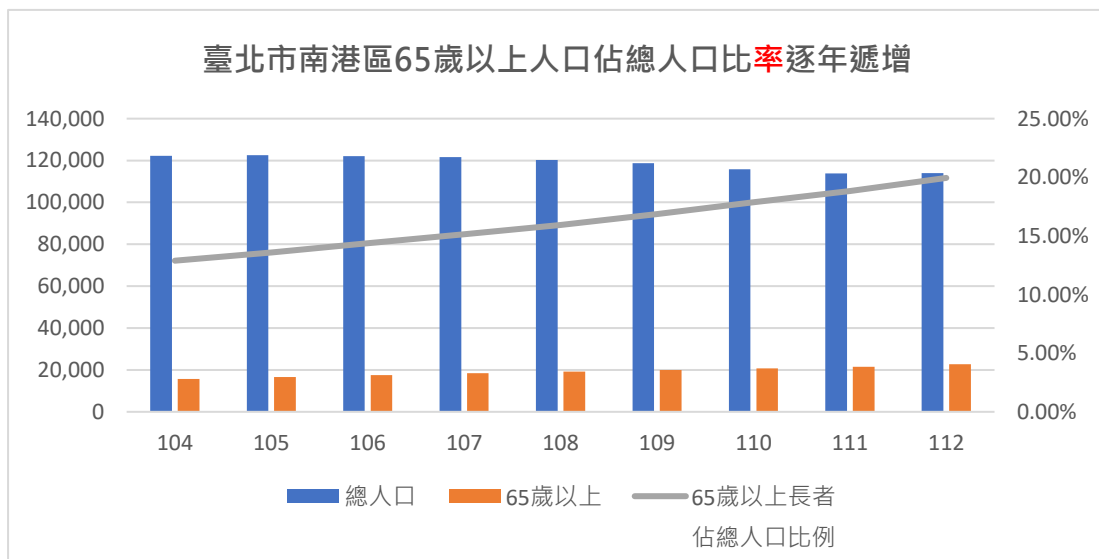


圖 1. 南港區 65 歲以上人口佔總人口比率逐年遞增

至於性別比率方面，以 112 年為例，總人口數 11 萬 3,959 人，每百名女子所當男子數為 93.37%，雖然呈現女多於男的態式，但在臺北市 12 區當中卻是男性/女性比率較高的行政區，可能原因是南港區在臺北市當中地處邊陲，都會傾向不那麼高。

表 4. 臺北市各區人口及性別比率

**臺北市各區人口及性別比例**

中華民國112年12月底

區域別	戶數	人口數			每百名女子所當男子數	男/女比例 排序
		計	男	女		
<b>臺北市</b>	<b>1,065,032</b>	<b>2,511,886</b>	<b>1,187,064</b>	<b>1,324,822</b>	<b>89.60%</b>	
萬華區	79,428	173,652	84,165	89,487	94.05%	1
<b>南港區</b>	<b>48,274</b>	<b>113,959</b>	<b>55,025</b>	<b>58,934</b>	<b>93.37%</b>	<b>2</b>
大同區	53,148	119,930	57,515	62,415	92.15%	3
士林區	108,160	266,951	127,804	139,147	91.85%	4
北投區	99,272	242,510	115,573	126,937	91.05%	5
文山區	108,673	260,313	123,610	136,703	90.42%	6
內湖區	111,466	276,180	130,635	145,545	89.76%	7
中正區	65,560	150,155	70,894	79,261	89.44%	8
信義區	89,409	206,759	97,386	109,373	89.04%	9
松山區	80,518	193,399	89,973	103,426	86.99%	10
大安區	120,022	291,732	135,119	156,613	86.28%	11
中山區	101,102	216,346	99,365	116,981	84.94%	12

資料來源：內政部戶政司

表 5. 臺北市各區 65 歲以上人口及性別比率

**臺北市各區65歲以上人口及性別比例**

中華民國112年12月底

區域別	人口數			每百名女子所當男子數	男/女比例 排序
	計	男	女		
<b>臺北市</b>	<b>553,155</b>	<b>242,597</b>	<b>310,558</b>	<b>78.12%</b>	
大同區	26,426	11,839	14,587	81.16%	1
內湖區	49,856	22,241	27,615	80.54%	2
中正區	32,604	14,538	18,066	80.47%	3
萬華區	41,940	18,657	23,283	80.13%	4
士林區	61,698	27,377	34,321	79.77%	5
<b>南港區</b>	<b>22,728</b>	<b>10,036</b>	<b>12,692</b>	<b>79.07%</b>	<b>6</b>
北投區	51,508	22,536	28,972	77.79%	7
文山區	52,127	22,714	29,413	77.22%	8
松山區	44,701	19,422	25,279	76.83%	9
大安區	70,196	30,469	39,727	76.70%	10
信義區	49,429	21,425	28,004	76.51%	11
中山區	49,942	21,343	28,599	74.63%	12

資料來源：臺北市民政局人口統計資料

惟本區 65 歲以上每百名女子所當男子數降為 79.07，女多於男的情況隨著年齡更為顯著。男/女比率在臺北市 12 區的排名居中。

而細看區內里別人口分布，南港區面積 21.8424 平方公里，劃分為舊莊里、九如里、中研里、中南里、新富里、南港里、三重里、西新里、東明里、東新里、新光里、重陽里、成福里、百福里、聯成里、玉成里、鴻福里、萬福里、合成里、仁福里等 20 個里，中研里人口最多，達 9,083 人，中南里人口最少，只有 3,370 人，除南港里男略多於女，各里女性人數高於男性。

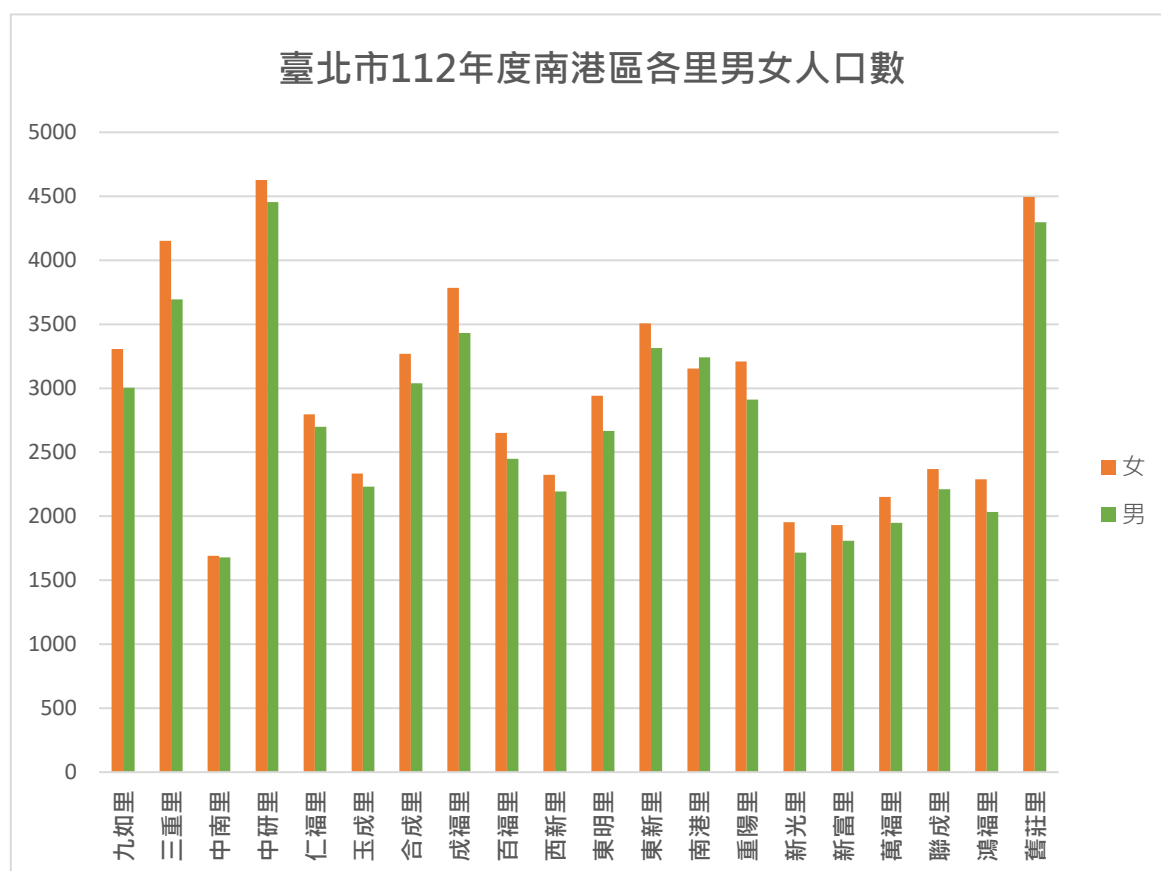


圖 2. 112 年度南港區各里男女人口數

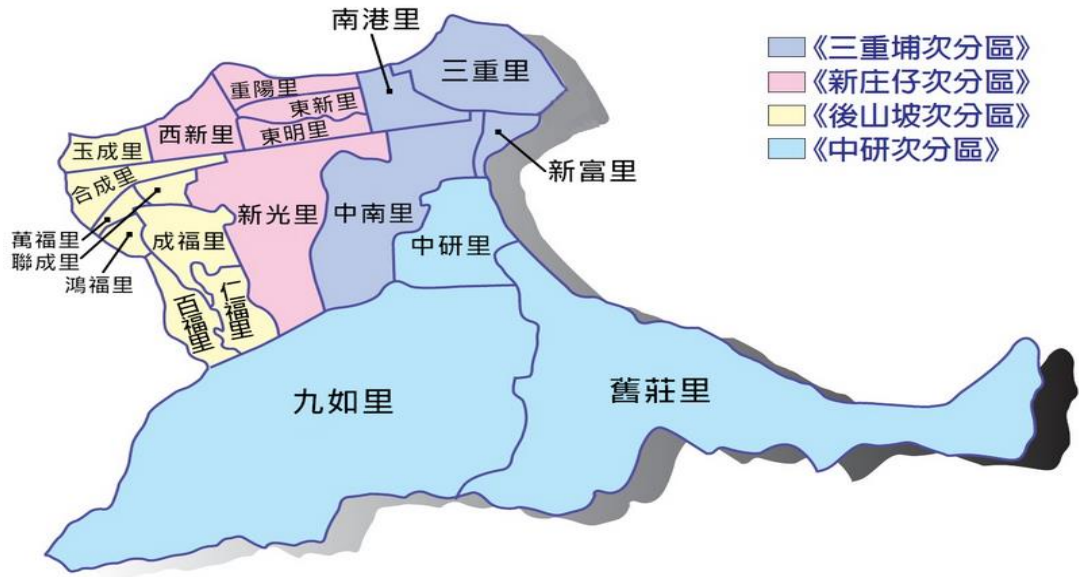


圖 3. 臺北市南港區次分區位置圖

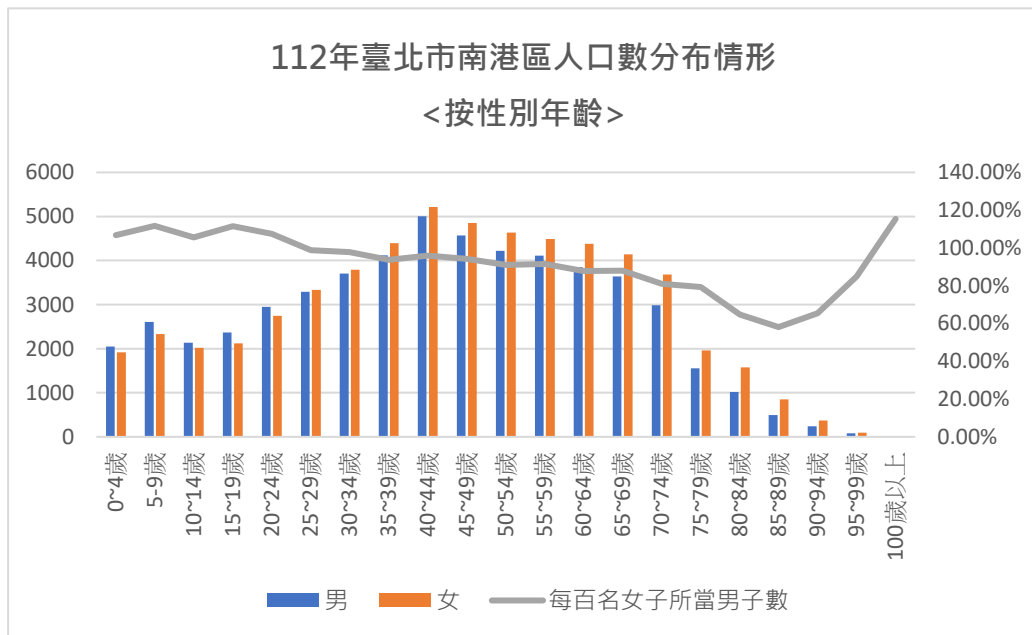


圖 4. 112 年南港區人口數分布情形-按性別年齡分

南港區在 0-24 歲之 5 齡層年齡區段，男性多於女性；在 25-59 歲之 5 齡層年齡區段，呈現男女人數相近，女略多於男的態樣；60 歲以上則女多於男的趨勢伴隨年齡愈長愈明顯。100 歲以上人瑞則因人數太少，較不具參考性。

## 參、重陽禮金致送說明

### 一、致送時間 ( 期程 )、致送對象 ( 資格 )

(一)致送時間 ( 期程 )：整個致送作業期間自 112 年 7 月中旬起至 112 年 12 月 31 日止。期程安排如下：

1. 8月7日：低收、中低及中低老津長者匯款入帳。
2. 8月8日至9月7日：一般長者敬老卡及愛心卡 ( 敬老註記 ) 靠卡領取。
3. 7月中起至8月31日前：一般長者提交匯款同意書 ( 含紙本及線上 )。
4. 9月至11月中：人瑞由里幹事親送。
5. 10月3日：一般長者匯款入帳。
6. 10月12日至11月13日：一般長者定點致送。
7. 11月14日至12月31日：一般長者至區公所或社會局提交紙本匯款同意書或線上申辦匯款補發。
8. 11月30日及113年1月15日：一般長者補發匯款入帳。

(二)致送對象(資格)：設籍臺北市至重陽節(10月23日)當日已達3個月以上(最晚在7月23日前設籍)。

<一般長者>

1. 55至88歲原住民：民國24年1月1日至民國57年12月31日前出生者
2. 65至98歲一般長者：民國14年1月1日至民國47年12月31日前出生者

<人瑞>

1. 89歲以上原住民：民國23年12月31日前出生者
2. 99歲以上之長者：民國13年12月31日前出生者

## 二、 致送金額

(一)一般長者：每人新臺幣1,500元整。

(二)人瑞：每人新臺幣1萬元整，另加送禮品1份。

### 三、 致送方式

(一)直接入帳：本市列冊低收入戶、中低收入戶或領有中低收入老人生活津貼者，現有撥款帳戶為長者本人，直接匯入長者帳戶，無法匯款則循其他管道（敬老卡靠卡、定點致送）領取。

(二)一般長者領取方式：

1. 靠卡領取：持敬老卡及愛心卡（敬老註記）至臺北捷運各車站悠遊卡增值機、四大超商、美廉社及101購物中心B1服務台靠卡領取。
2. 匯款：線上填寫匯款同意書或至各區公所社會課填寫紙本，申請後依社會局公告之匯款日入帳。
3. 定點致送：前往設籍區公所公布之定點領取。

(三)人瑞：由里幹事親送到府。

## 肆、重陽禮金致送情形與分析

本文擬就本區一般 65 歲以上長者（不含原住民）致送情形做分析。

### 一、符合致送資格人數分析

(一)按年齡分：本區以 70-79 歲級距的人數最多，有 10,127 人，達 44.5%。65-69 歲級距有 7,717 人，佔 33.9%。65-79 歲符合資格人數佔總人數之 7 成 5 以上。

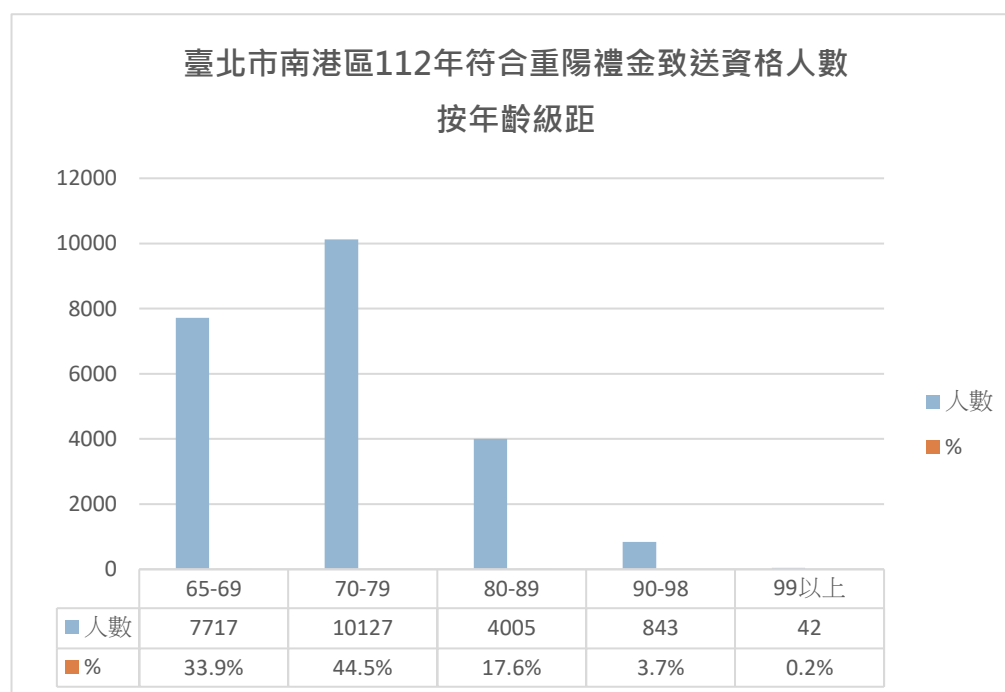


圖 5. 南港區 112 年符合重陽禮金致送資格人數-按年齡級距

(二)按性別分：本區符合資格的長者共有 22,734 人，其中女性 12,639 人佔 55.6%，男性 10,095 人佔 44.4%。

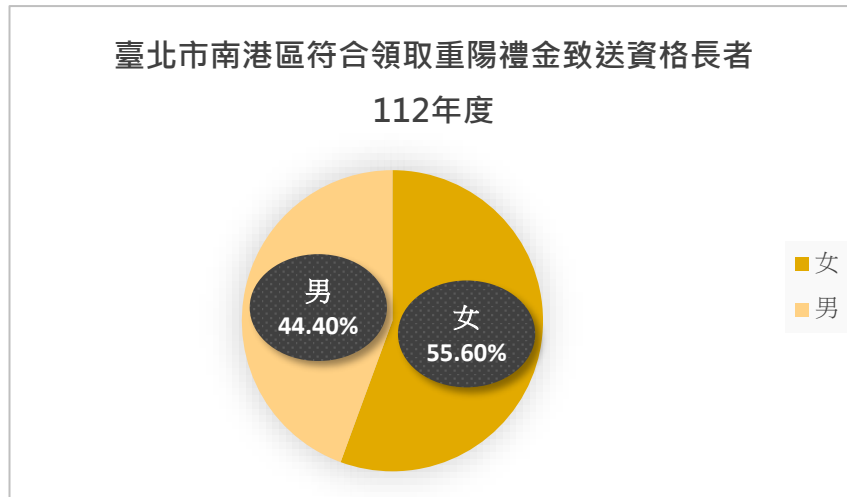


圖 6. 南港區 112 年度符合領取重陽禮金致送資格長者男女比率

(三)按里別分：從長者人數來看，中研里 1,842 位長者最多，中  
南里 686 位長者最少，平均每里 1,136 長者。

但從社區高齡程度來看，本區鄰近市中心的後山埤次分區有  
超高齡傾向，三重里和重陽里則可能因較多外來人口顯得相  
對年輕。

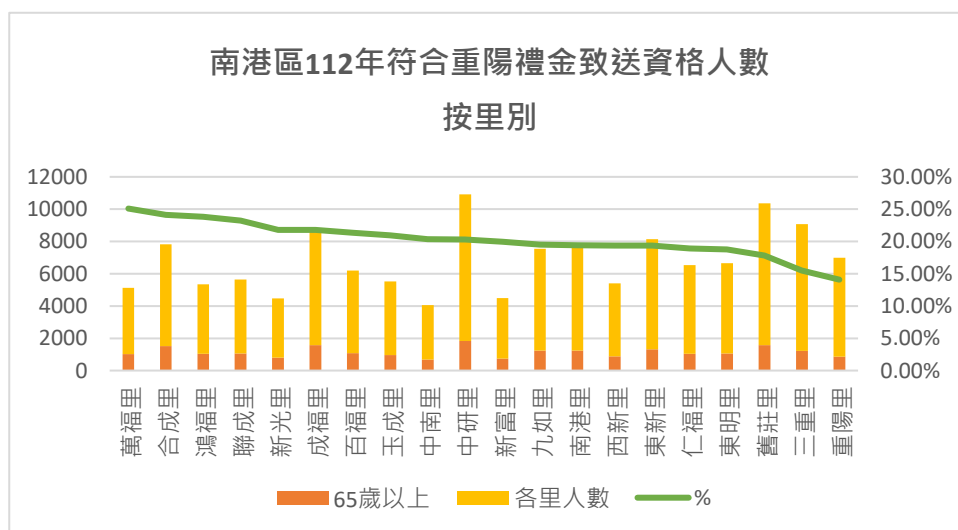


圖 7. 南港區 112 年符合重陽禮金致送資格人數-按里別

表 6. 南港區各里社區高齡程度

里別	65歲以上	各里人數	%	社區高齡程度	次分區	
萬福里	1029	4,101	25.09%	1	後山埤	最老里別
合成里	1520	6,308	24.10%	2	後山埤	
鴻福里	1030	4,321	23.84%	3	後山埤	
聯成里	1064	4,579	23.24%	4	後山埤	
新光里	800	3,668	21.81%	5		
成福里	1573	7,217	21.80%	6	後山埤	
百福里	1088	5,100	21.33%	7	後山埤	
玉成里	956	4,565	20.94%	8	後山埤	
中南里	686	3,370	20.36%	9		
中研里	1842	9,083	20.28%	10		
新富里	746	3,738	19.96%	11		
九如里	1230	6,312	19.49%	12		
南港里	1240	6,395	19.39%	13		
西新里	875	4,518	19.37%	14		
東新里	1319	6,821	19.34%	15		
仁福里	1040	5,494	18.93%	16	後山埤	
東明里	1051	5,607	18.74%	17		
舊莊里	1567	8,792	17.82%	18		
三重里	1216	7,848	15.49%	19		
重陽里	862	6,122	14.08%	20		最年輕里別
總計	22734	113,959				

#### (四)交叉分析-按年齡與性別分

女多於男的情形在各年齡級距皆然，不過較年輕長者，男女人數相近，伴隨年齡增長，女男人數差距擴大，尤以 80-89 歲這個級距最嚴重。99 歲以上因人數較少，參考性較低。

表 7. 南港區符合致送資格人數分析-按年齡與性別

符合致送資格人數分析-按年齡與性別				
計數 - 編號	性別			
年齡級距	女	男	總計	每百名女子所當男子數
65-69	4083	3634	7717	89.00%
70-79	5579	4548	10127	81.52%
80-89	2466	1539	4005	62.41%
90-98	488	355	843	72.75%
99以上	23	19	42	82.61%
總計	12639	10095	22734	79.87%

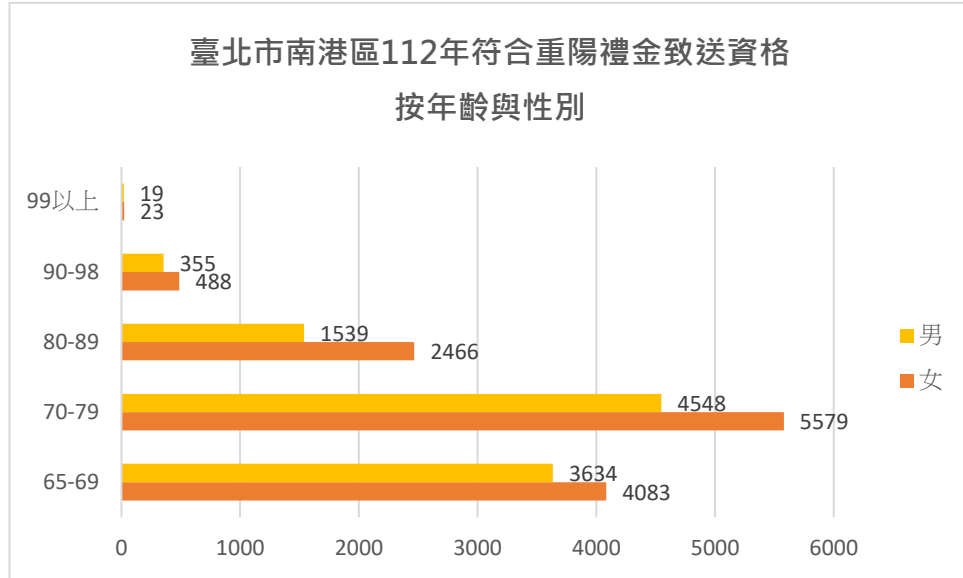


圖 8. 南港區 112 年符合重陽禮金致送資格-按年齡與性別

### (五)交叉分析-按里別與性別分

表 8. 南港區符合致送資格人數分析-按里別與性別

符合致送資格人數分析-按里別與性別				
計數 - 編號	性別		總計	每百名女子所當男子數
里別	女	男		
中南里	375	311	686	82.93%
新光里	468	332	800	70.94%
新富里	413	333	746	80.63%
重陽里	497	365	862	73.44%
西新里	479	396	875	82.67%
玉成里	529	427	956	80.72%
萬福里	576	453	1029	78.65%
仁福里	587	453	1040	77.17%
鴻福里	573	457	1030	79.76%
百福里	612	476	1088	77.78%
聯成里	586	478	1064	81.57%
東明里	571	480	1051	84.06%
九如里	708	522	1230	73.73%
三重里	682	534	1216	78.30%
東新里	740	579	1319	78.24%
南港里	643	597	1240	92.85%
成福里	887	686	1573	77.34%
舊莊里	879	688	1567	78.27%
合成里	823	697	1520	84.69%
中研里	1011	831	1842	82.20%
總計	12639	10095	22734	79.87%

本區符合資格長者的各里性別分布比率大致與全區分布比率差距不大，惟南港里男女長者人數相近，每百名女性長者所當男子數為 92.85%與新光里每百名女性長者所當男子數 70.94%呈現兩個極端。

### (六)交叉分析-按里別與年齡分

本區各里最多長者分布在 7 旬這個年齡級距，佔各里長者 40%以上，6 旬次之約在 30%以上，但 6 旬因為只有納入 65-69 這個年齡區間，所以其人數所佔比率也蠻可觀的。6 旬至 7 旬長者佔各里所有長者 7 成至 8 成之間。

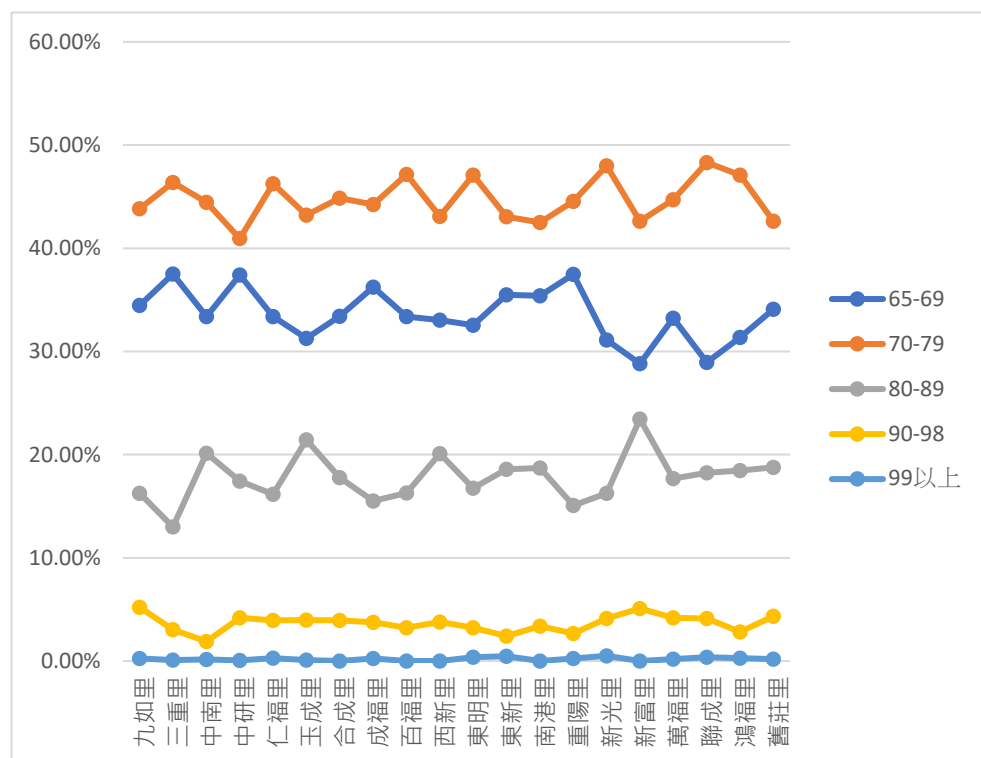


圖 9. 南港區符合致送資格人數分析-按里別與年齡

## 二、 實際致送人數分析

### (一)按年齡分

表 9. 南港區實際致送人數分析-按年齡

實際致送人數分析-按年齡分			
年齡級距	致送情形		
	領取	未領取	總計
65-69			
人數	7,389	328	7,717
%	32.50%	1.44%	33.94%
70-79			
人數	9,775	352	10,127
%	43.00%	1.55%	44.55%
80-89			
人數	3,853	152	4,005
%	16.95%	0.67%	17.62%
90-98			
人數	778	65	843
%	3.42%	0.29%	3.71%
99以上			
人數	40	2	42
%	0.18%	0.01%	0.18%
人數的加總	21,835	899	22,734
%的加總	96.05%	3.95%	100.00%

實際致送人數以 70-79 歲這個年齡級距 9,775 人最多，65-69 歲次之，兩個年齡級距總合佔符合資格人數的 75.5%。

## (二)按性別分

實際領取禮金女性佔符合資格資格者 53.55%；男性則佔 42.50%。不僅如此，就個別性別的領取比率而言，女性 96.31%也較男性 95.71%略高。

表 10. 南港區實際送人數-按性別

實際致送人數-按性別分								
致送情形	女		男		人數的加總		%的加總	
	人數	%	人數	%				
⊕領取	12,173	53.55%	9,662	42.50%	21,835		96.05%	
⊕未領取	466	2.05%	433	1.90%	899		3.95%	
總計	12,639	55.60%	10,095	44.40%	22,734		100.00%	
領取佔該性別比例	96.31%		95.71%					

## (三)按里別分

本區各里實際致送人數皆達 9 成以上。即使是設籍戶所所在的南港里亦然，致送比率最高是本區人數最多的中研里，其次則是新富、中南、鴻福等里，都有逾 98%的達成率。

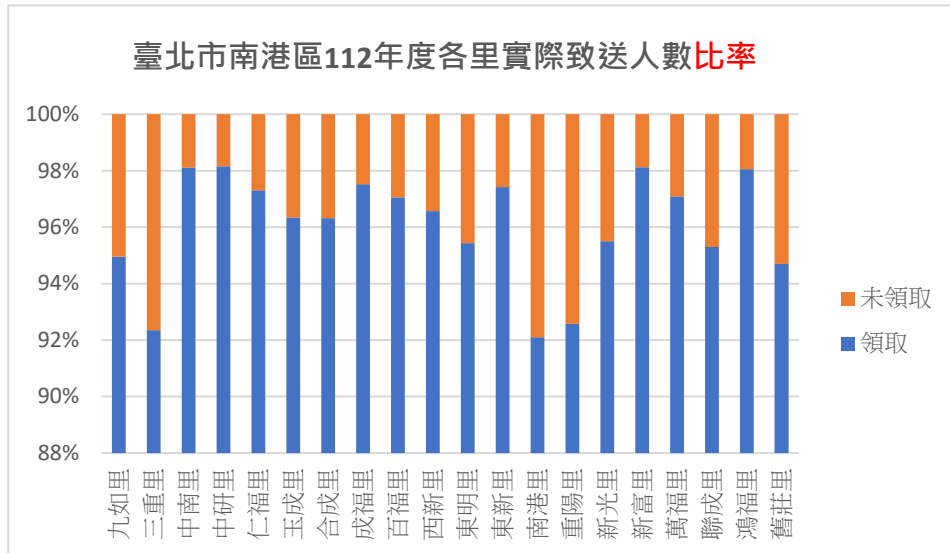


圖 10. 南港區 112 年度各里實際致送人數比率-按里別

#### (四)交叉分析-按年齡與性別分

除了在 80-89 歲這個年齡級距外，實際致送情形在每個年齡級距都是女性比率較男性略高。

表 11. 南港區實際致送人數交叉分析-按年齡與性別

實際致送人數交叉分析-按年齡與性別分				
人數	致送情形		總計	領取/該年齡該性別人數
	領取	未領取		
年齡級距				
65-69	7,389	328	7,717	
女	3,928	155	4,083	96.20%
男	3,461	173	3,634	95.24%
70-79	9,775	352	10,127	
女	5,400	179	5,579	96.79%
男	4,375	173	4,548	96.20%
80-89	3,853	152	4,005	
女	2,368	98	2,466	96.03%
男	1,485	54	1,539	96.49%
90-98	778	65	843	
女	455	33	488	93.24%
男	323	32	355	90.99%
99以上	40	2	42	
女	22	1	23	95.65%
男	18	1	19	94.74%
總計	21,835	899	22,734	96.05%

#### (五)交叉分析-按里別與性別分

本區各里實際致送人數的男女分布比率大致相當或多數里女略多於男。惟在全區 20 里中，仍有三重里、百福里、東明里、新富里、萬福里、聯成里、鴻福里等 7 里，致送男性比率略高於女性。

表 12. 南港區實際致送人數-按里別與性別

實際致送人數-按里別與性別				
里別	致送情形		總計	領取/性別人數
	領取	未領取		
九如里	1,168	62	1,230	
女	679	29	708	95.90%
男	489	33	522	93.68%
三重里	1,123	93	1,216	
女	629	53	682	92.23%
男	494	40	534	92.51%
中南里	673	13	686	
女	369	6	375	98.40%
男	304	7	311	97.75%
中研里	1,808	34	1,842	
女	996	15	1,011	98.52%
男	812	19	831	97.71%
仁福里	1,012	28	1,040	
女	574	13	587	97.79%
男	438	15	453	96.69%
玉成里	921	35	956	
女	513	16	529	96.98%
男	408	19	427	95.55%
合成里	1,464	56	1,520	
女	794	29	823	96.48%
男	670	27	697	96.13%
成福里	1,534	39	1,573	
女	865	22	887	97.52%
男	669	17	686	97.52%
百福里	1,056	32	1,088	
女	591	21	612	96.57%
男	465	11	476	97.69%
西新里	845	30	875	
女	463	16	479	96.66%
男	382	14	396	96.46%
東明里	1,003	48	1,051	
女	542	29	571	94.92%
男	461	19	480	96.04%
東新里	1,285	34	1,319	
女	726	14	740	98.11%
男	559	20	579	96.55%
南港里	1,142	98	1,240	
女	600	43	643	93.31%
男	542	55	597	90.79%
重陽里	798	64	862	
女	463	34	497	93.16%
男	335	30	365	91.78%
新光里	764	36	800	
女	449	19	468	95.94%
男	315	17	332	94.88%
新富里	732	14	746	
女	405	8	413	98.06%
男	327	6	333	98.20%
萬福里	999	30	1,029	
女	558	18	576	96.88%
男	441	12	453	97.35%
聯成里	1,014	50	1,064	
女	556	30	586	94.88%
男	458	20	478	95.82%
鴻福里	1,010	20	1,030	
女	560	13	573	97.73%
男	450	7	457	98.47%
舊莊里	1,484	83	1,567	
女	841	38	879	95.68%
男	643	45	688	93.46%
總計	21,835	899	22,734	96.05%

## (六)交叉分析-按里別與年齡分

按里別與年齡視之，本區里民人數最多的中研里 65-69 歲與 70-79 歲領取人數相當接近，顯現該里 6 旬長者人數頗多；而里民人數不多的新富里則是 65-69 歲與 80-89 歲領取長者比較接近，突顯新富里 8 旬長者人數**比率**高的現象。

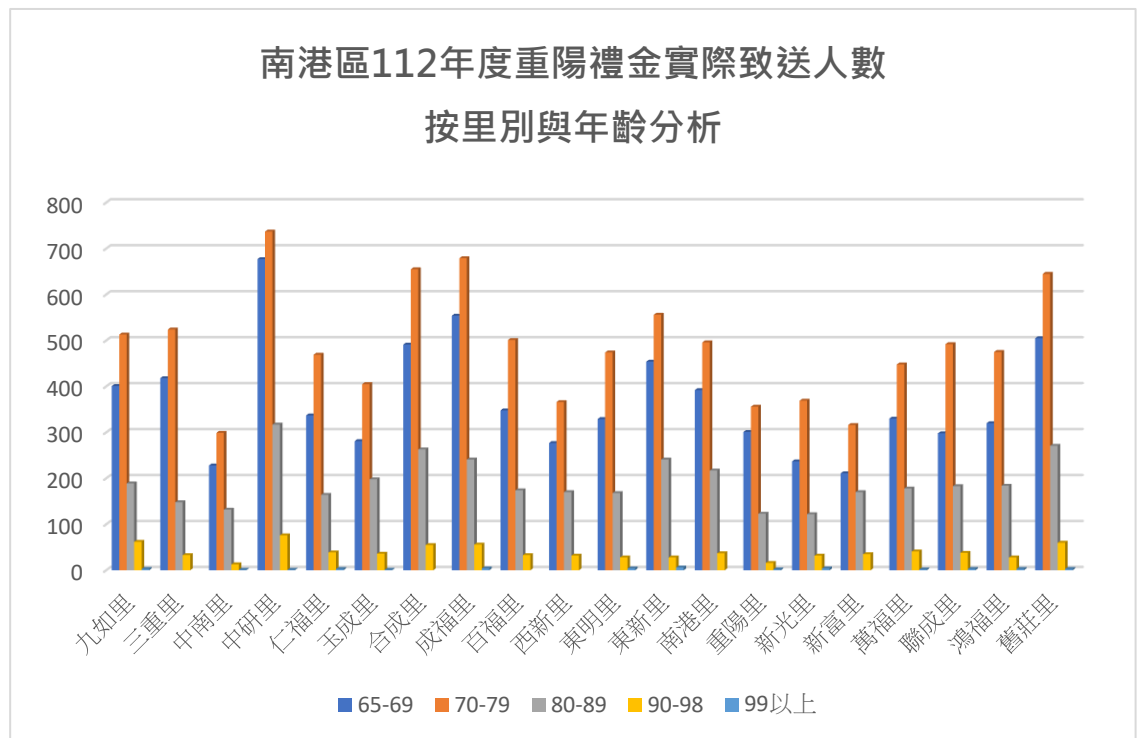


圖 11. 南港區 112 年度重陽禮金實際致送人數-按里別與年齡

### 三、 實際致送人數與符合資格人數落差分析

本區符合資格人數為 22,734 人，致送人數為 21,835 人，未領取人 899 人，僅佔符合資格人數之 3.95%。各里領取人數皆有

9 成以上，未領取人數亦在雙位數之內，各里發放情形未見太大落差。以重陽禮金恢復普遍發放第 1 年而言，全區發放率 96.05% 不算低。因為發放期間至少涵蓋 4 個月（含補發），並有 3 種領取方式，未領取者多因滯留國外、非住在戶籍地或經常在外地工作者原因以致沒有收到相關資訊而錯過領取。

表 13. 南港區實際致送人數與符合資格人數落差分析

實際致送人數與符合資格人數落差分析				
人數	致送情形		總計	領取/各里人數
	領取	未領取		
里別				
九如里	1168	62	1230	94.96%
三重里	1123	93	1216	92.35%
中南里	673	13	686	98.10%
中研里	1808	34	1842	98.15%
仁福里	1012	28	1040	97.31%
玉成里	921	35	956	96.34%
合成里	1464	56	1520	96.32%
成福里	1534	39	1573	97.52%
百福里	1056	32	1088	97.06%
西新里	845	30	875	96.57%
東明里	1003	48	1051	95.43%
東新里	1285	34	1319	97.42%
南港里	1142	98	1240	92.10%
重陽里	798	64	862	92.58%
新光里	764	36	800	95.50%
新富里	732	14	746	98.12%
萬福里	999	30	1029	97.08%
聯成里	1014	50	1064	95.30%
鴻福里	1010	20	1030	98.06%
舊莊里	1484	83	1567	94.70%
總計	21835	899	22734	96.05%

#### 四、 致送方式分析

除了 99 歲以上人瑞禮金 112 年度只有親送選項外，為便利一般長者領取禮金，臺北市 112 年自 8 月 7 日迄至 11 月 13 日，分別以靠卡、匯款及定點致送方式發放禮金。其中靠卡領取因為在上屆市長任內，曾多次舉辦靠卡活動，使得許多長者熟悉靠卡方式，不同的年齡級距都是以靠卡領取獨佔鰲頭。顯現都會區便利商店林立，靠卡提供的便利以及使用卡片消費方式逐漸為長者接受的現象。匯款則囿於敬老金恢復發放之初，帳戶收集不及，且僅接受郵局或台北富邦銀行帳戶以致匯款發放率仍有很大的改善空間。

##### (一)按年齡分

如前所述，靠卡比率居各年齡層之冠，匯款則較定點發送率高一些，但 80-89 歲這個級距定點發送較匯款多一點。90-98 歲這個級距則是兩者人數相當接近。表示年齡愈高愈可能採用定點領取這種過往比較傳統的領取方式。

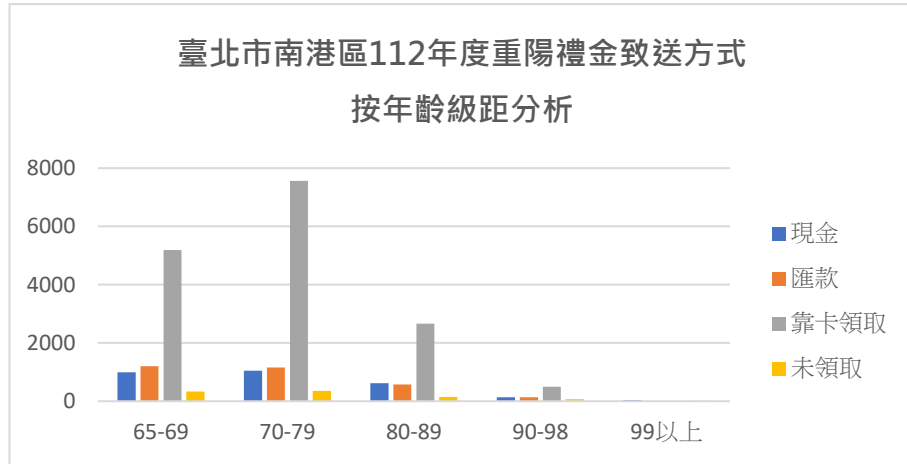


圖 12. 南港區 112 年度重陽禮金致送方式-按年齡級距分析

(二)按性別分

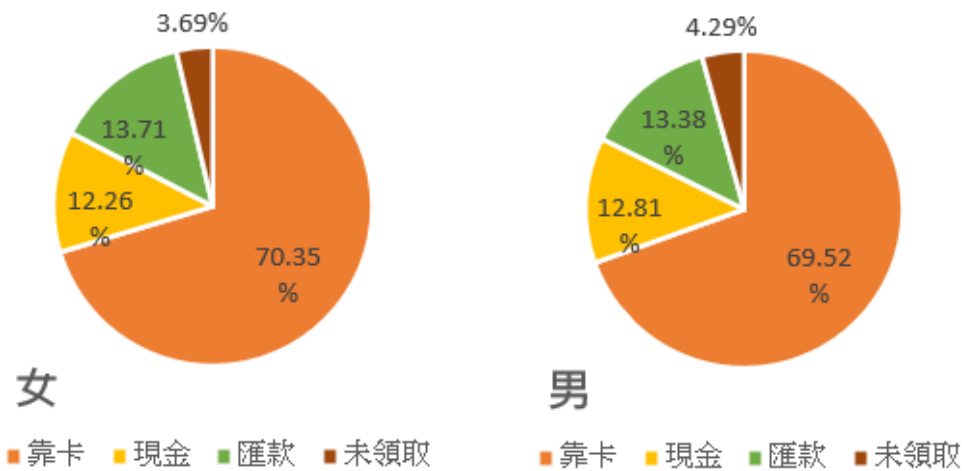


圖 13. 南港區 112 年度重陽禮金致送方式-按性別

男女長者在致送方式的選擇上，大致比率是靠卡>匯款>定點致送，其中女性靠卡比率逾 7 成，男性近 7 成；匯款和定點致送分別約在 12-13%之間，女性靠卡及匯款的比率高

於男性；男性則在定點致送的比率上高於女性。此外，值得注意的是男性未領取比率亦高於女性。

### (三)按里別分

一般來說，多數里別呈現的領取方式為靠卡>匯款>定點致送，惟三重、中南、中研、玉成、合成、百福、聯成等 7 里有定點致送>匯款的情形，一部分原因是這幾里長者在 80-89 歲這個級距有偏多的現象，一部分原因也可能是里鄰系統發揮作用通知最後尚未領取禮金的長者出來領取。

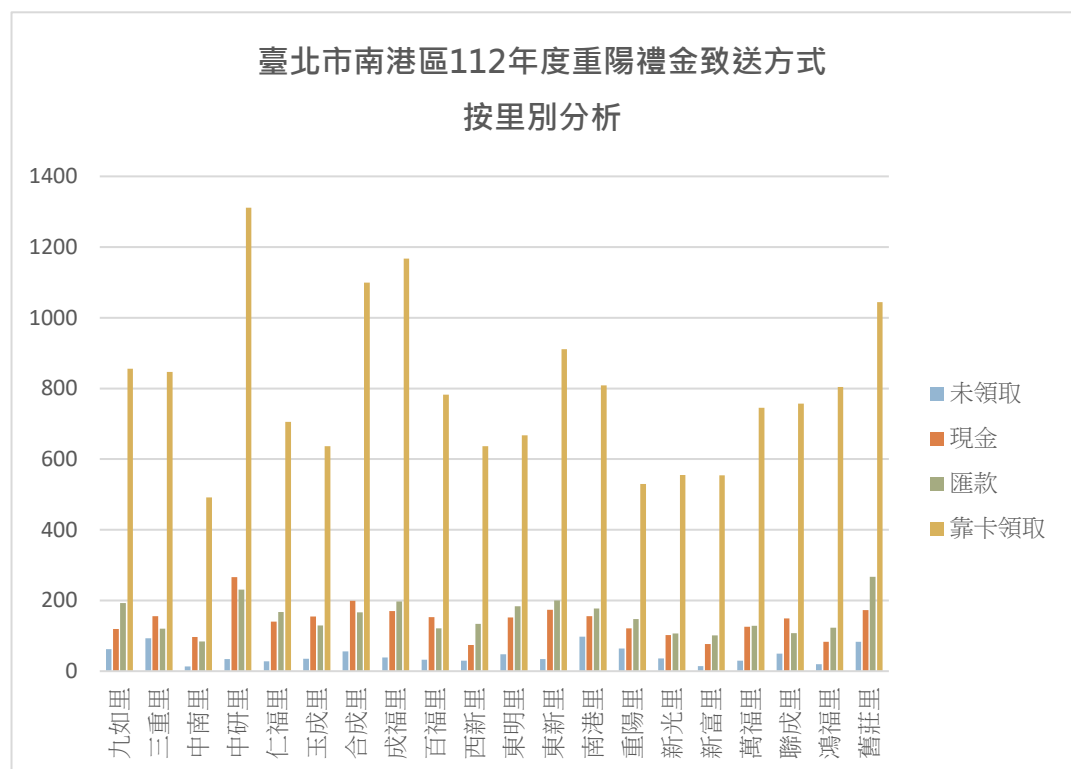


圖 14. 南港區 112 年度重陽禮金致送方式-按里別

#### (四)交叉分析-按年齡與性別分

接受以電子票證靠卡領取禮金，以 70-79 歲女性在該性別的年齡層中的比率最高，達到 75%，90-98 歲女性的比率則最低，僅約 57%。另一方面選擇較為傳統定點致送方式則以 90-98 歲女性在該年齡層的比率居各年齡級距之冠。70-79 歲女性比率則最低，可能是多數已用靠卡方式領取，相對的用定點致送和匯款的領取需求都變低了。

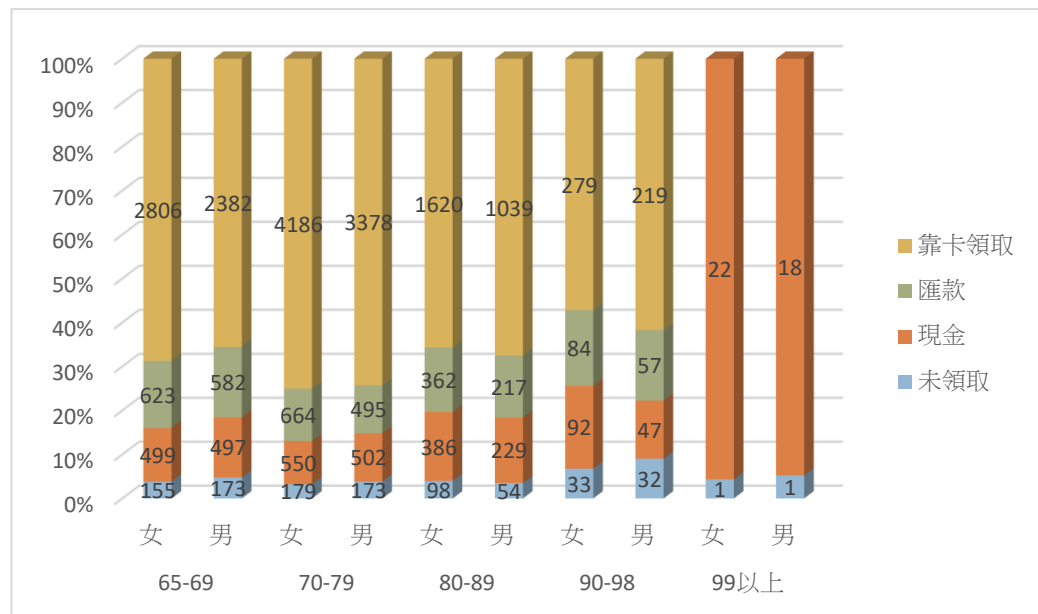


圖 15. 南港區 112 年度重陽禮金致送方式-按年齡與性別

#### (五)交叉分析-按里別與性別分

本區全區靠卡率近 7 成，鴻福里男性及女性長者最能接受靠

卡方式，靠卡率達該里符合資格者近 8 成，靠卡率最低的是重陽里長者及東明里女性長者，靠卡率僅約 6 成。觀察靠卡率不及 7 成者，定點致送率會比較高，例如仁福里男性、東明里女性、重陽里女性以及玉成里男性長者都有定點致送率較高的情形。

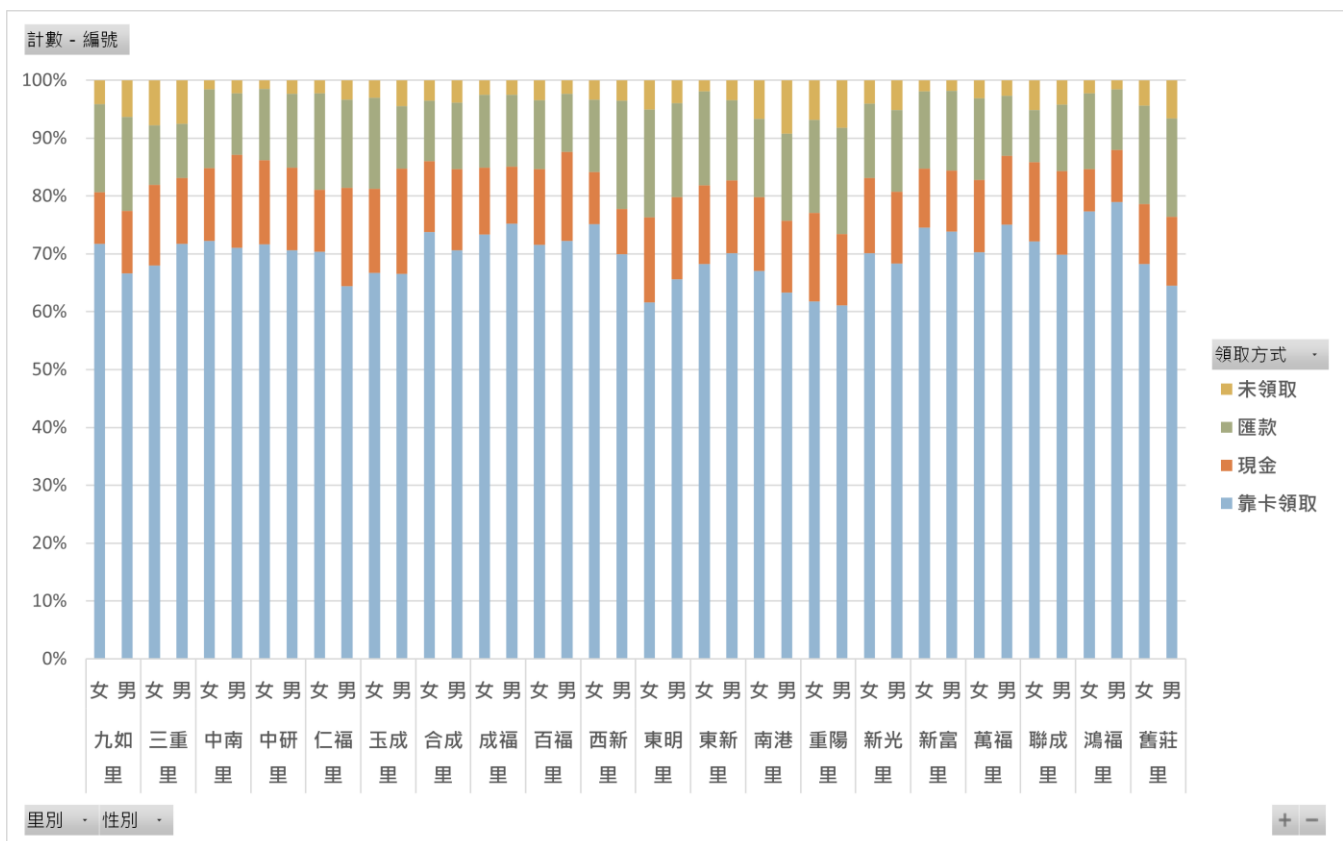


圖 16. 南港區 112 年度重陽禮金致送方式-按里別與性別

### (六)交叉分析—按里別與年齡分

本區近 7 成以靠卡方式領取，而實際致送人數以 70-79 歲這個年齡級距最多，細看里別差距，其中鴻福里及新富里，

70-79 歲長者甚至逾 8 成以靠卡方式領取，這 2 個里也是禮金致送率較高的里別。另一方面，重陽里 70-79 歲長者僅有約 6 成以靠卡領取禮金，則在該里總致送率的達成上就稍為遜色。

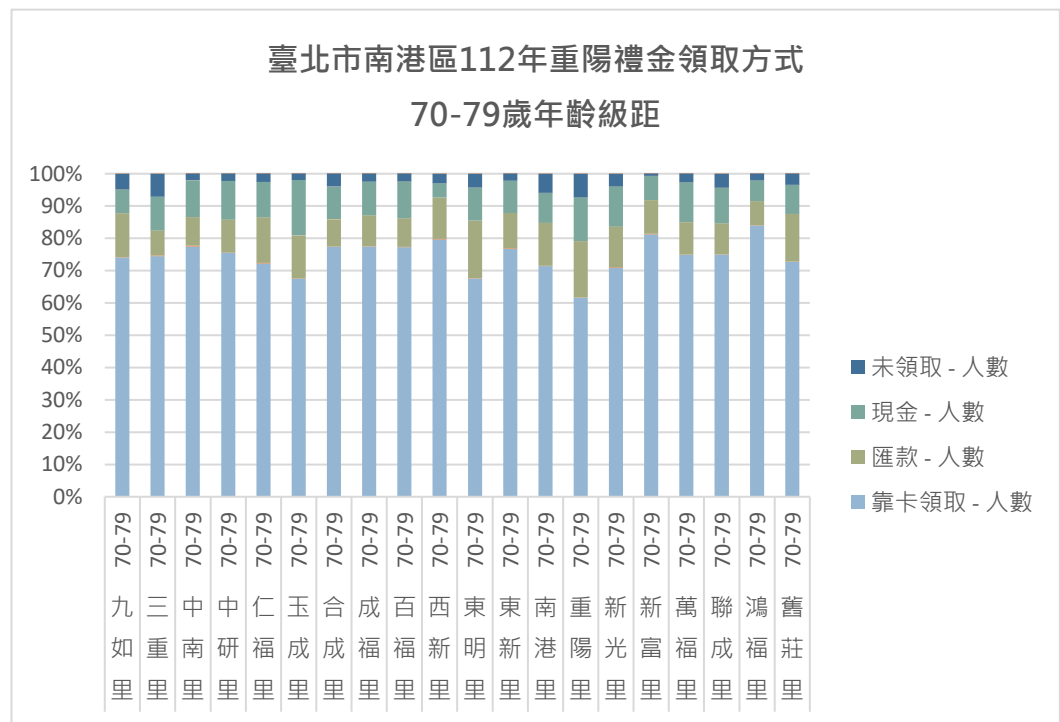


圖 17. 南港區 112 年度重陽禮金領取方式 (70-79 歲年齡級距)

## 五、 小結 ( 整體分析及發現 )

在歷經 8 年的空窗，112 年度本市首度恢復普發長者重陽禮金，許多市民長者初期不知已恢復發放，禮金致送執行上對社會局或區公所而言幾乎是全新的任務。

從致送面來看，依據臺北市政府社會局老人人口數統計，本市

長者在民國 104 年有 39 萬 9,182 人，民國 112 年則增加至 55 萬 3,155 人，在長者人數大幅成長的背景下，社會局規劃多元方式致送，以提供長者依需求在不同階段選擇各種致送管道，其中以敬老卡靠卡領取禮金為全台首創，它的特點是具記名性，但領取不需證件印章，時間更有彈性，在非上班時間也可領取。此方式在本區達到近 7 成的發放率，大幅減輕恢復發放首年的行政負擔，有別於現金領取，顯示過半數的都會區長者能夠接受卡片式電子票證這種塑膠貨幣的消費型態。本區有男性長者每月將女兒給的零用金全數儲值至敬老卡消費，因為在臺北市許多地方都可以拿卡片消費，省去帶現金找零的困擾，自然這位長者重陽禮金也選擇靠卡領取。

另外匯款及定點發送分別佔約 12-13%，現金領取是往昔較年長長者習慣採取的方式，112 年本區仍有約 1 成的長者選擇這種傳統方式。匯款領取方面，過去幾年本市重陽禮金仍維持以匯款方式致送列冊低收、中低收及領有中低收入老人生活津貼者。所以 112 年度主動採匯款方式的數字若扣掉原本列冊的數字，實際上更少，不過如前所述，必竟第 1 年恢復普發，又有多種領取方式，匯款帳戶收集有限。

從性別來看，致送資格除了原住民長者和一般長者間有領取年齡上的差異，其他僅就長者年齡及設籍做限制，並無就性別做特別的限制。不過依內政部「中華民國臺灣地區簡易生命表」所示，民國 119-111 年臺北市居民平均餘命：男性 81.05 歲，女性 86.39 歲，是長者女多於男的主因之一。然若因此刻意將男性領取年齡往前或女性長者領取年齡往後，反而造成性別平等的疑慮，而且需重新定義“老”，可能就沒有這個必要。

從本區符合資格長者人數來看，女男比率約 55.6%：44.4%，實際致送長者人數女男比率約 53.55%：42.48%，因為搭配不同領取管道致送期間長達至少 4 個月整體致送率頗高，性別間領取比率並無顯著落差，不論男女長者都相當著重自身的權益。若要細看，領取情況上女性仍較男性長者積極，在靠卡及匯款的比率較男性高，意謂在發放的早中期即採取行動領取，男性則在較晚的 10 月-11 月的定點致送領取比率稍高，未領取的比率也較女性高。除了領取禮金的積極度外，可能是部分男性長者滯留國外或在外縣市工作。

從年齡來看，年紀較長者曾經歷過去里幹事定點發放或親送到府的時代，所以我們可以看到 80-89 歲長者在定點致送上有稍

高的比率。65-79 歲靠卡比率高，除了方式簡易，顯示這年齡區間長者仍然活躍，持卡率高，平時有使用敬老卡乘車的需求。

## 伍、建議

臺北市是一個超高齡且女性較男性為多的城市，秉持對長者關懷照顧及對性別平等友善對待是現代社會住民感受幸福來源之一。

重陽禮金的發放對本市長者仍具敬老的象徵意義，然隨著超高齡社會來臨及公務業務日益加重的情形下。如何以減輕行政負擔及致送風險的方式撥付禮金仍需妥善規劃。要比照過去登門致送表達敬老之情，於公務人力吃緊的現在有無法克盡之處。此外，敬老禮金亦需考量長者人數日益增多的趨勢籌措適當之財源，

匯款帳戶的建立可對應每年禮金撥付的需求，一勞永逸。民國 112 年民眾除了提供紙本匯款同意書外，社會局亦開放官網前台由民眾自行登錄，此舉長者不需特別來到公所即可提供匯款帳戶，然避免不實網路資訊及詐騙連結亦不可不防。

對於部分在異地工作的長者，多數是男性，如何更有效傳達資訊以減少其資訊落差，保障權益，也可以思考。

## 陸、結語

目前本市在有關老人政策上，有敬老卡、長青學苑、樂齡學堂、社區照顧關懷據點、健保費補助、疫苗施打、住屋修繕申請、獨居關懷及長期照顧服務等等，各轄區亦設有老人服務中心提供相關服務。重陽禮金發放只是整個老人政策中的一小部分。

隨著家庭型態的演變，過去大家庭家族成員共同扶老的景況已不多見，健全的老人政策不僅能夠讓長者身心健康並有尊嚴的居住在我們的城市，此舉尚能減輕年輕人的負擔，讓我們的城市真正的幸福。