

目 錄

壹、區政願景.....	1
貳、我們的服務團隊及服務項目.....	2
參、自動化資訊服務管道.....	5
肆、陳情、申訴及建言管道.....	8
伍、服務措施	8
陸、我們的承諾	10
柒、我們的服務標準：.....	11
附錄：一、本區各里辦公處地址與電話一覽表	
二、本區國民小學聯絡電話一覽表	
三、本區國民中學聯絡電話一覽表	
四、本區公、私立高級中學及高級職業學校聯絡電話一覽表	
五、本區公、私立大專院校聯絡電話一覽表	
六、本區公民會館位置一覽表	
七、本區區民活動中心一覽表	
八、本區鄰里公園一覽表	

區政願景

士林自古文風鼎盛，素有「士子如林」美譽，優越人文與地理環境更獲外籍人士青睞，中西文化合併與秀麗山川，成就了士林獨特文化背景，也形成本市絕無僅有的小型國際村。地區特性發掘是區政經營精神所在，區政發展在這個可資利用的架構，發現地區潛能，奠定發展定位。

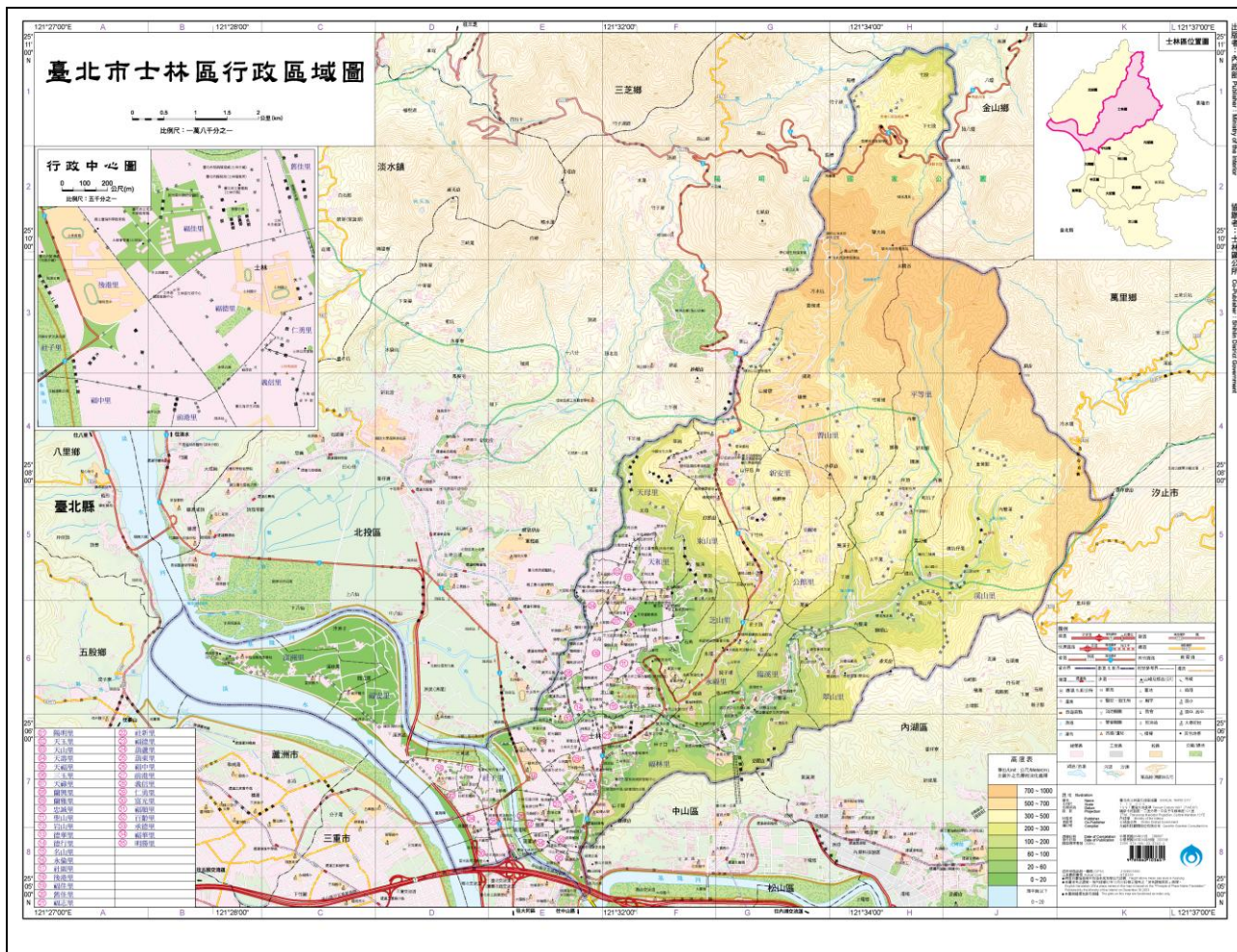
因此本人自接任士林區長後，重要施政主軸分以下六點：

- 一、**平衡地區發展**：本區依人文、歷史、地理、工商等特色，分別規劃為陽明山、天母、蘭雅、芝山岩、街上、後港、社子等七個次分區，未來將依各次分區特性平衡發展。
- 二、**加強社區參與**：鼓勵各里辦公處、社區發展協會，參與各項基層藝文活動，增加與民眾互動並提昇凝聚力，喚起市民對社區的認識，促進產業文化發展。
- 三、**關懷弱勢族群**：持續給予低收入戶、老人及外籍配偶等弱勢團體的關懷照顧，使他們能得到身心慰藉與即時協助。
- 四、**輔導商業經營**：對轄區內具有特色及發展潛力商店街區，如天母商圈與士林觀光夜市。導入區域性共同經營管理與商業化現代潮流觀念，並透過組織化輔導，創造「共存共榮」商業環境，以提昇商圈整體形象及凝聚商圈業者集體合作意識，進而強化商圈競爭力。
- 五、**推動城鄉交流**：保持與美國加州洛杉磯市、日本三澤市、南投縣中寮鄉、宜蘭縣大同鄉等友好城市互動關係，並開拓與其他城鎮互訪，加強雙方文化及各種經驗交流，做為本區施政參考。
- 六、**提昇服務品質**：區公所具有專業服務形象，以「員工任事積極、辦事更有效率、態度更為親切、顧客獲得滿意」服務品質標準，提供民眾便捷、公平、效率行政措施與規劃。

在本所全體工作團隊努力合作下，相信必能為士林區區民提供最高品質服務。希望在地方鄉親監督、策勵下，大家貢獻心力與智慧，為建設士林新故鄉共同打拼。

區長 張義芳 謹誌

我們的服務團隊及服務項目



精神標誌



卓越自然 「鯨」益求精

綠色	意涵士林受山林環繞，放眼望去，一片綠意盎然，充滿無限生機。
藍色	表述士林多川—北臨磺溪，西靠淡水河，基隆、雙溪兩河流貫其間，山明水秀，環境優美，吸引無數外僑定居，儼成一個國際村，顯現士林吸納與包容力。
白色	為士林全區圖形，狀似一條躍出水面大鯨魚，以區域圖像作為本區標誌，代表本所為民服務觸角遍及士林區每一個角落，並象徵著自由與活力。


本區精神標誌係一圓形、內由三種顏色構圖而成。

服務時間

週一至週五 上午 08：30—12：30 下午 01：30—05：30

【※健保、社會、兵役課實施中午彈性上班，受理一般民眾申辦事項】

位置圖



公車- (站名: 士林區行政中心)

- 223、302、536、304、255、633、618、601、508、41、68、816、620
- 310、206、250、R7、R9、R10、R1、R12、R15、R19、重慶幹線
- 303、529、290、R9、529、R30、光華巴士(士林-基隆)、中興巴士(台北-中壢)

捷運- (站名: 士林站)

由 1 號出口出站，左轉中正路步行約 10 分鐘至中正路和基河路口即可抵達。或至中正路對面乘車處轉搭公車，公車路線請參考上述。

停車場



◎計時收費：

- (一) 非洽公民眾：每小時 100 元。
- (二) 洽公民眾：30 分鐘內免費，超過 30 分鐘，每 30 分鐘 50 元。
(停車逾一小時以上者，未滿半小時以半小時計費)
- (三) 月租收費，夜間停車每月 2,000 元。
- (四) 收費方式：現場採人工計時、月租收費。

業務職掌簡介

課室別	掌 理 事 項
民政課	掌理自治行政、選舉、禮俗宗教、保健、里行政、環境衛生、義務教育、社會教育、文化、民防、災害防救及新移民生活輔導其他有關民政事項。
社會課	掌理社會福利、勞工行政、社會救助、社區發展、就業輔導、人民團體輔導及其他有關社政事項。
經建課	掌理地政、工商、農林漁牧、觀光、鄰里巷道及產業道路、一公頃以下鄰里公園維護。
兵役課	掌理兵役行政、國民兵組訓、徵兵處理、兵役替代役、兵役勤務、後備軍人管理及其他有關役政事項。
健保課	掌理全民健康保險第一（里鄰長）、五（低收入戶）、六類（榮民、榮眷及榮民遺眷，非第一至五類地區人口）被保險人保險事項。
秘書室	掌理文書、檔案、印信、庶務、會議、出納、資訊、研究發展與考核、法制、公共關係、服務中心及其他不屬各課室事項。
人事室	掌理人事管理、教育訓練、待遇、員工福利、退休等事項。
政風室	掌理政風防止貪瀆、機密及機關安全之維護工作。
會計室	辦理歲計、會計、統計等事項。

地址及各課室電話分機號碼一覽表

➔ 本所地址：臺北市士林區中正路 439 號 8、9 樓

➔ 總機代表號：(02) 2882-6200

八樓		九樓	
課室別	分機號碼	課室別	分機號碼
區長室	8000~8002	民政課	6000~6015 6020、6022
副區長室	8100	社會課	6100~6119
主任秘書室	8200	兵役課	6200~6230
人事室	8400~8404	經建課	6300~6316
會計室	8300~8303	健保課	6400~6407
政風室	8500~8501	視導	6601、6602
秘書室	8700~8718、8721、 8722、8725、6217	里幹事	6603~6634
資訊人員	8600~8601	原住民服務臺	6021
其他	1樓	駐警隊	1110、1190
	1樓	服務臺	6107
	7樓	調解會	7800~7802
	7樓	新移民研習教室	8003
	9樓	服務臺	7777 或 9
	10樓	電腦教室	6019

提供「免費法律諮詢服務」及「新移民研習教室」

	免費法律諮詢服務	新移民研習教室
服務時間	週一至週五 上午 09：30—11：30	週二、週四 上午 09：30—11：30
服務地點	7樓「調解委員會」	7樓「新移民研習教室」

◎士林區調解委員會：(電話 28826200 轉 7800 至 7803)

(一)申請調解範圍：

1、一般民事事件均可調解，但以下民事事件不能要求調解：

- (1) 婚姻的無效或撤銷，請求認領、協議離婚等。
- (2) 違背強制或禁止的規定、公共秩序或善良風俗的事項。
- (3) 假扣押、假處分、公示催告、宣告死亡及禁治產宣告等事項。
- (4) 民事事件已在第 1 審法院辯論終結者。
- (5) 聲請給付超過法定利率的利息者。
- (6) 關於租佃爭議事件。
- (7) 關於畸零地糾紛。
- (8) 其他法令規定有特別限制者。

2、刑事事件：以告訴乃論之刑事事件為限。

(二)聲請調解之優點：

1. 聲請調解極為便利。
2. 調解成立，經法院核定後與法院確定判決有同一效力。
3. 聲請調解不收任何費用，可減輕民眾訴訟費。

參、自動化資訊服務管道

→ 本所全球資訊網首頁：<http://www.sldo.taipei.gov.tw/>

→ 建置臺北鄰里社區聯網提供市民里內最新消息：<http://www.taipeilink.net>

→ 臺北市民 e 點通：<http://eservice.mytaipei.tw/>

負責課室	網 路 申 請 案 件	申請方式
民政課	1. 區民活動中心場地使用申請	網路申辦(全程式)
	2. 原住民子女就學交通補助費	網路申辦(網路預約)
社會課	3. 公益彩券經銷商工作能力證明申請	網路申辦(網路預約)
	4. 低收入戶查定申請	網路申辦(網路預約)
	5. 家境清寒證明	網路申辦(網路預約)
	6. 急難救助申請	網路申辦(網路預約)
	7. 天然災害救濟申請	網路申辦(網路預約)
	8. 申請身心障礙鑑定	網路申辦(網路預約)
	9. 中低收入老人生活津貼申請	網路申辦(網路預約)
	10. 身心障礙者生活補助申請	網路申辦(網路預約)
	11. 低收入戶子女就學交通補助費	網路申辦(網路預約)
	12. 身心障礙者津貼申請	網路申辦(網路預約)
	13. 低收入戶喪葬補助	網路申辦(網路預約)
	14. 育兒補助申請查定	網路申辦(網路預約)
	15. 三歲以下兒童全民健康保險自付保險費補助	網路申辦(網路預約)

負責課室	網 路 申 請 案 件	申請方式
	16. 中低收入戶幼童托教補助申請查定	網路申辦(網路預約)
	17. 申請籌組社區發展協會	網路申辦(網路預約)
	18. 申請成立社區發展協會	網路申辦(網路預約)
經建課	19. 農業用電	網路申辦(網路預約)
經建課	20. 受理農戶種稻及輪作休耕補助申請	網路申辦(網路預約)
	21. 陽明山國家公園採箭竹筍許可證核發	網路申辦(網路預約)
	22. 耕地租約變更終止或註銷登記申請	網路申辦(網路預約)
	23. 鄰里公園借用申請	網路申辦(全程式)
兵役課	24. 義務役入營服役證明書申請	網路申辦(網路預約)
	25. 乙種國民兵申請補(換)發證書	網路申辦(網路預約)
	26. 僑民申請暫緩徵兵處理	網路申辦(網路預約)
	27. 役男免役證明書申請	網路申辦(網路預約)
	28. 役男禁役證明書申請	網路申辦(網路預約)
	29. 服兵役役男列級家屬(遺族)各項補助費申請	網路申辦(網路預約)
	30. 服兵役役男列級家屬(遺族)特別補助費申請	網路申辦(網路預約)
	31. 役男申請改判體位	網路申辦(網路預約)
	32. 服兵役役男家屬生活扶助列級申請	網路申辦(網路預約)
	33. 受理後備軍人轉、免役體檢申請	網路申辦(網路預約)
	34. 受理年度後備軍人及補充兵緩召申請	網路申辦(網路預約)
	35. 已(待)訓國民兵申請免役複檢	網路申辦(網路預約)
	36. 常備兵家庭發生重大變故提前退伍申請	網路申辦(網路預約)

負責課室	網 路 申 請 案 件	申請方式
	37. 常備役體位因家庭因素服補充兵役申請	網路申辦(網路預約)
調解會	38. 民事及告訴乃論刑事事件之調解聲請	網路申辦(非全程式)
	39. 調解不成立證明書	網路申辦(全程式)
健保課	40. 退保(轉出)全民健康保險第一類(里鄰長保險)、第五類(低收入戶福保)、第六類(地區人口)保險	網路申辦(全程式)
	41. 變更全民健康保險第一類(里鄰長保險)、第五類(低收入戶福保)、第六類(地區人口)保險對象基本資料	網路申辦(全程式)
秘書室	42. 借(使)用區公所大禮堂申請	網路申辦(全程式)

愛心志工熱心幫助民眾



肆、陳情、申訴及建言管道

為廣泛蒐集民意，臺北市政府及本所提供多項建言管道供您表達意見，如您對市(區)政有任何建言或申訴事項，歡迎您將意見告訴我們，並留下您的電話及大名，本所將竭誠為您處理與答覆。

<p>→市長信箱： http://www.taipei.gov.tw</p>	<p>由臺北市政府設置。</p>
<p>→區政信箱： web44000@mail.taipei.gov.tw</p>	<p>由本所設置，使用者必需擁有電子郵件信箱以便接收回覆郵件，受理案件後會收文掛號並由專人列管追蹤至結案。</p>
<p>→訪客留言板</p>	<p>本所網頁「意見表達」區設有留言板功能，方便無電子郵件之市民上網反映市政興革意見與疑問，本所設有專人檢視及追蹤處理。 ◎本所網站：www.sldo.taipei.gov.tw</p>
<p>→意見箱</p>	<p>本所 9 樓東西側設置 2 個市民意見箱，提供市民洽公時對本所服務之建議管道。</p>
<p>→市民申訴電話</p>	<p>區公所：28826200 分機 8001 或撥打市民熱線 1999 臺北市政府話務中心免付費專線服務。</p>

伍、服務措施

硬體設備

- 行政中心地下 1 樓設有 12 個便民洽公車位，供洽公民眾半小時內免費停車使用。
- 行政中心 1 樓設置聯合服務櫃檯，由同仁提供新辦、補發、遺失發愛心悠遊卡及敬老悠遊卡，減少年長者與身心障礙民眾上、下樓奔波不便，並縮短辦理時間。
- 7 樓設置新移民研習教室，招募熱心本國精通外語者投入志工行列，協助新移民（外國人士）在我國生活適應輔導教學及研習活動，作為新移民與政府之溝通橋樑。
- 9 樓服務檯旁設置全球資訊網電腦 1 部，免費提供民眾上網查詢服務。
- 健保、社會及兵役課成立**單一窗口**櫃檯綜合受理，簡化作業流程，並於服務台設立自動號碼機取號，依序受理民眾申請案件。
- 設置人民申請案件辦理期限表，提供市民申辦事項參考。
- 備有老花眼鏡 4 付，設置寫字桌及寫字檯，便利民眾填寫書表。
- 提供無障礙空間，設置輪椅、斜坡道、身心障礙專用電梯、點字指示牌、愛心服務鈴、導盲磚、聽障傳真機、手語翻譯，停車場並設有身心障礙停車位，提供身心障礙朋友貼心的服務。
- 全面美化、綠化辦公場所，提供清爽洽公環境。
- 9 樓業務大廳設置 1 臺液晶電視，提供區民市(區)政最新訊息。
- 設置免費全自動按摩椅，提供洽公民眾紓解其身心、解除疲勞。
- 增設尿布更換區，持續推動「公廁文化」，設有輕鬆小品，並重新規劃，提供您優美之如廁空間。
- 全面建構雙語辦公環境，方便外籍人士洽公。

軟體服務

- 招募熱心市民擔任志工，成立愛心志工隊與外籍志工隊，投入為民服務行列，協助市民洽公與開辦新移民生活輔導課程。
- 社會、兵役、健保課實施中午彈性上班，受理一般民眾申辦事項。
- 設有引導人員為民眾服務，並由值日主管落實走動巡迴管理，主動積極，答覆市民諮詢事項，協助市民申辦案件，注意櫃檯人員服務情形及解決各項糾紛。

➔發展城市外交，締結友好姊妹城鎮：

1. 本所與美國加州洛斯阿圖斯市 (Los Altos) 自 81.11.30. 簽訂共同友好關係聲明，89.07. 本區致贈該市乙把「士林之鑰」，為兩地居民堅定不渝友誼立下永世流傳見證，該市並自 89 年起將 10 月 10 日訂為「士林日」。
2. 每年辦理城鄉交流活動，期能藉由雙方交流達到利益提昇、資源共享成就。

➔便民手冊、重陽敬老禮金、幸福+專案等由里幹事提供分送到府服務。

➔辦理國際文化節活動，結合外僑，促進國際交流與互動。

➔提供免費法律諮詢服務，商請專業律師到所義務為民眾解答各種法律問題。

➔定期辦理為民服務教育訓練，精進人員品質，提供市民便捷、滿意服務。

➔開辦新移民生活適應輔導課程，並推動新移民生活輔導、電腦班、國語會話班、中文正音班，期使新移民融入台灣社會文化，以推展社區國際化，促進文化交流為目標。

➔8 樓文化藝廊，提供藝文工作者不定期展出優質作品，提升區民生活品質。

陸、我們的承諾

- 一、永續推動行政革新、精進為民服務工作，積極並持續改善便民服務措施與服務態度、簡化工作流程，提供市民優質洽公環境。
- 二、各課室櫃檯採隨到隨辦受理民眾申請案件，且中午時間仍正常受理民眾申辦業務，滿足市民效率政府的期望。
- 三、持續推動區政業務電腦化，並且隨時傾聽市民心聲，設置意見箱、訪客留言版、區政信箱及市長信箱多方蒐集民眾聲音。
- 四、配合推動臺北市民 e 點通與免書證、免謄本業務，減少市民交通往返時間，提高行政效率，鼓勵市民多用網路、少用馬路。
- 五、提供市民便利生活空間，區內計有 22 處區民活動中心

及 1 處公民會館提供市民辦理集會、藝文研習等活動使用，讓民眾生活多樣化。

六、本區自然資源豐富、人文薈萃，以朝向建設本區成為文化產業化、產業文化化目標，整合地方特色與文化產業，重振地方經濟繁榮。

柒、我們的服務標準

區政類人民申請案件一覽表（詳細請參照臺北市政府人民申請案件處理時限表）

申 請 案 件 項 目	處理時限	申請方式
1、祭祀公業土地清理申報	1. 名冊人數 10 人以下：7 日 2. 11 人至 50 人：14 日 3. 51 人以上：42 日	郵寄、親自、委託申辦
2、祭祀公業派下員繼承變動	1. 名冊人數 10 人以下：7 日 2. 11 人至 50 人：14 日 3. 51 人以上：42 日	郵寄、親自、委託申辦
3、祭祀公業派下員名冊漏列或誤列更正	一般申請： (1) 名冊人數 10 人以下：7 日 (2) 11 人至 50 人：14 日 (3) 51 人以上：42 日	郵寄、親自、委託申辦
4、祭祀公業規約訂定或變更備查	一般申請：8 日	郵寄、親自、委託申辦
5、祭祀公業管理人或監察人變更備查	一般申請：8 日	郵寄、親自、委託申辦
6、祭祀公業不動產補列或誤列更正案	一般申請：8 日	郵寄、親自、委託申辦
7、神明會土地清理申報	一般申請： 1. 名冊人數 10 人以下：7 日 2. 11 人至 50 人：14 日 3. 51 人以上：42 日	郵寄、親自、委託申辦
8、神明會會員或信徒變動、漏列或誤列更正	一般申請：10 日	郵寄、親自、委託申辦
9、神明會不動產變動、補列或漏列更正	一般申請：8 日	郵寄、親自、委託申辦

申 項	請 案 件 目	處理時限	申請方式
案			
10、寺廟登記	一般申請：18日 (區公所：7日) (民政局：11日)	郵寄、親自、委託申辦	
11、寺廟申請處分或變更不動產許可	一般申請：22日 (區公所：6日) (民政局：16日)	郵寄、親自、委託申辦	
12、寺廟申請不動產抵押貸款許可	一般申請：16日 (區公所：6日) (民政局：10日)	親自、委託申辦、郵寄	
13、寺廟印鑑或負責人印鑑證明核發	一般申請：12日 (區公所：5日) (民政局：7日)	親自、委託申辦、郵寄	
14、宗教(祠)財團法人申請設立許可	一般申請：18日 (區公所：7日) (民政局：11日)	親自、委託申辦、郵寄	
15、宗教(祠)財團法人申請董監事變更許可	一般申請：16日 (區公所：6日) (民政局：10日)	親自、委託申辦、郵寄	
16、宗教(祠)財團法人申請增加財產許可	一般申請：15日 (區公所：6日) (民政局：9日)	親自、委託申辦、郵寄	
17、宗教(祠)財團法人申請處分財產、合建、自建許可	一般申請：22日 (區公所：6日) (民政局：16日)	親自、委託申辦	
18、宗教(祠)財團法人申請不動產抵押貸款許可	一般申請：16日 (區公所：6日) (民政局：10日)	親自、委託申辦	
19、宗教(祠)財團法人捐助暨組織章程修正	一般申請：15日 (區公所：6日) (民政局：9日)	親自、委託申辦、郵寄	
20、臺北市宗教團體以自然人或自然人以外名義登記之不動產辦理更名登記為寺廟教堂(會)所有	一般申請：14日 (區公所：6日) (民政局：8日)	親自、委託申辦	
21、區民活動中心場地使用申請	1. 一般申請：1小時 2. 網路申辦：2日	親自、委託申辦、郵寄、電話、傳真、電子郵件、網路申辦(全程式)	
22、原住民子女就學交通補助費	1. 一般申請：1小時 2. 網路申辦：3日	親自、委託申辦、網路申辦(網路預約)、郵寄	
23、公益彩券經銷商工作能力證明申請	1. 一般申請：1小時 2. 網路申辦：3日	親自、委託申辦、網路申辦(網路預約)	
24、低收入戶查定申請	1. 一般申請： 不須複審者：40日 須複審者：60日	親自、委託申辦、郵寄、網路申辦(網路預約)	

申 項	請 案 件 目	處理時限	申請方式
		(區公所初審：15日) (稅捐機關：25日) (社會局複審：20日) 2. 網路申辦：3日	
25、家境清寒證明		1. 一般申請：1小時 2. 網路申辦：3日	親自、委託申辦、郵寄、 網路申辦(網路預約)
26、代賑工(臨時工)輔導		1. 一般申請：41日 (區公所：16日)(稅捐機關：25日) 2. 總登記案件依專簽市長核定 期程辦理。	親自申辦
27、急難救助申請		1. 一般申請：1小時 2. 網路申辦：3日	親自、委託申辦、網路申 辦(網路預約)
28、天然災害救濟申請		1. 一般申請：8日 2. 網路申辦：3日	親自、委託申辦、郵寄、 網路申辦(網路預約)
29、悠遊卡申請		一般申請：30日	親自申辦
30、申請身心障礙鑑定		1. 一般申請：第一階段：區公所 櫃台受理1小時；第二階段： 12日(衛生局：6日)(區公 所：6日) 2. 網路申辦：3日	親自、委託申辦、網路申 辦(網路預約)
31、中低收入老人生活津貼申請		1. 一般申請：50日 (區公所：17日) (稅捐機關：25日) (社會局：8日) 2. 網路申辦：3日	郵寄、親自、委託申辦、 網路申辦(網路預約)
32、身心障礙者生活輔助器具補助申請		一般申請：6日	親自或委託申辦
33、身心障礙者生活補助申請		1. 一般申請：50日 (區公所：17日) (稅捐機關：25日) (社會局：8日) 2. 網路申辦：3日	親自、委託申辦、網路申 辦(網路預約)
34、低收入戶子女就學交通補助費		1. 一般申請：1小時 2. 網路申辦：3日	親自、委託申辦、網路申 辦(網路預約)
35、身心障礙者津貼申請		1. 一般申請：16日 2. 網路申辦：3日	親自、委託申辦、網路申 辦(網路預約)
36、低收入戶喪葬補助		1. 一般申請：5日 2. 網路申辦：3日	親自、委託申辦、網路申 辦(網路預約)
37、育兒補助申請查定		1. 一般申請：53日 (區公所：28日) (稅捐機關：25日) 2. 網路申辦：3日	親自、委託申辦、網路申 辦(網路預約)
38、三歲以下兒童全民健康保險自付保 險費補助		1. 一般申請：不須複審者：48日 須複審者60日(區公所初審15日) (稅捐機關25日)(社會局複審12	親自、委託申辦、網路申 辦(網路預約)

申 項	請 案 件 目	處理時限	申請方式
		日)	
39、中低收入戶幼童托教補助申請查定		1. 一般申請：53 日 (區公所：16 日) (稅捐機關：25 日) (社會局：12 日) 2. 網路申辦：3 日	親自、委託申辦、網路申辦(網路預約)
40、申請籌組社區發展協會		1. 一般申請：16 日 (區公所：6 日) (社會局：10 日) 2. 網路申辦：3 日	郵寄、親自、網路申辦(網路預約)
41、申請成立社區發展協會		1. 一般申請：16 日 (區公所：6 日) (社會局：10 日) 2. 網路申辦：3 日	郵寄、親自、網路申辦(網路預約)
42、農業用電		1. 一般申請：7 日 2. 網路申辦：3 日	親自、委託申辦、郵寄、網路申辦(網路預約)
43、受理農戶種稻及輪作休耕補助申請		1. 一般申請：1 小時 (區公所：1 小時) (產業發展局：6 日) 2. 網路申辦：3 日	親自、委託申辦、網路申辦(網路預約)
44、陽明山國家公園採箭竹筍許可證核發		1. 一般申請：1 小時 2. 網路申辦：3 日	郵寄、親自、委託申辦、網路申辦(網路預約)
45、耕地租約變更終止或註銷登記申請		1. 一般申請：23 日 (區公所：17 日) (地政處：6 日) 2. 網路申辦：3 日	親自、委託申辦、網路申辦(網路預約)
46、鄰里公園借用申請		1. 一般申請：5 日 2. 網路申辦：3 日	親自、委託、郵寄、傳真、電子郵件、網路申辦(全程式)
47、農業用地作農業使用證明		一般申請：30 日	親自、委託申辦
48、社區共同天線核轉		一般申請：12 日 (區公所：6 日) (觀光傳播局：6 日)	親自、委託申辦
49、義務役入營服役證明書申請		1. 一般申請：1 小時 2. 網路申辦：3 日	親自、委託申辦、網路申辦(網路預約)
50、乙種國民兵申請補(換)發證書		1. 一般申請：1 小時 2. 網路申辦：3 日	親自、委託申辦、網路申辦(網路預約)
51、應徵役男申請延期徵集入營		一般申請：7 日(區公所：3 日) (兵役處：4 日)	親自、委託申辦
52、僑民申請暫緩徵兵處理		1. 一般申請：7 日 (區公所：3 日)(兵役處：4 日) 2. 網路申辦：3 日	親自、委託申辦、網路申辦(網路預約)
53、役男免役證明書申請		1. 一般申請： 1 日(包括跨區、縣市補發)	親自、委託申辦、網路申辦(網路預約)

申 項	請 案 件 目	處理時限	申請方式
		2. 網路申辦：3 日	
54、役男禁役證明書申請		1. 一般申請：7 日 (區公所：3 日)(兵役處：4 日) 2. 網路申辦：3 日	親自、委託申辦、網路申辦(網路預約)
55、服兵役役男列級家屬(遺族)各項補助費申請		1. 一般申請：6 日 (區公所：3 日)(兵役處：3 日) 2. 網路申辦：3 日	親自、委託申辦、網路申辦(網路預約)
56、服兵役役男列級家屬(遺族)特別補助費申請		1. 一般申請：6 日 (區公所：3 日) (兵役處：3 日) 2. 網路申辦：3 日	親自、委託申辦、網路申辦(網路預約)
57、役男申請改判體位		1. 一般申請：7 日 (區公所 3 日) (兵役處 4 日) 2. 網路申辦：3 日	親自、委託申辦、網路申辦(網路預約)
58、服兵役役男家屬生活扶助列級申請		1. 一般申請：9 日 (區公所 3 日) (兵役處 6 日) 2. 網路申辦：3 日	親自、委託申辦、網路申辦(網路預約)
59. 受理後備軍人轉、免役體檢申請		1. 一般申請： 隨到隨辦受理 1 小時，1 日內轉 臺北市後備指揮部核定。 2. 網路申辦：3 日	親自、委託申辦、網路申辦(網路預約)
60、受理年度後備軍人及補充兵緩召申請		1. 一般申請： 一、每年 4 月 1 日至 4 月 30 日 受理申請，於 5 月 31 日前 轉台北市政府兵役處、台北 市後備指揮部核定。 二、財稅資料統一於 5 月 10 日 前送財稅中心查證。 2. 網路申辦：3 日	親自、委託申辦、網路申辦(網路預約)
61、已(待)訓國民兵申請免役複檢		1. 一般申請：7 日 (區公所：3 日)(兵役處：4 日) 2. 網路申辦：3 日	親自、委託申辦、網路申辦(網路預約)
62、常備兵家庭發生重大變故提前退伍申請		1. 一般申請：60 日 (區公所 30 日)(兵役處 30 日) 2. 網路申辦：3 日	親自、委託申辦、網路申辦(網路預約)
63、常備役體位因家庭因素服補充兵役申請		1. 一般申請：60 日 (區公所 30 日)(兵役處 30 日) 2. 網路申辦：3 日	親自、委託申辦、網路申辦(網路預約)

申 項	請 案 件 目	處理時限	申請方式
64、	替代役備役證明補發申請	一般申請：7日 (區公所：3日)(兵役處：4日)	親自、委託申辦
65、	離營證件補發申請	一般申請：6日(區公所3日核 轉台北市後備指揮部)	親自、委託申辦
66、	後備軍人離營證件年齡、姓名、身 分證統一編號更正申請	一般申請：6日(區公所3日核 轉台北市後備指揮部)	親自、委託申辦
67、	役男申請短期出國	一般申請：1小時	親自、委託申辦
68、	役男申請服宗教替代役	一般申請：13日 (區公所：5日) (兵役處：8日)	親自或委託申辦
69、	役男申請服家庭替代役	一般申請：40日 (區公所：20日) (兵役處：20日)	親自或委託申辦
70、	役男申請服專長(志工)替代役	一般申請：6日 (區公所：1小時) (兵役處：6日)	親自或委託申辦
71、	役男申請服一般替代役	一般申請：6日 (區公所：1小時) (兵役處：6日)	親自或委託申辦
72、	民事及告訴乃論刑事事件之調解聲 請	1. 一般申請：刑事：15日 民事：15日，調解書須送法 院審核。 2. 網路申辦：15日	郵寄、親自、委託申辦、 網路申辦(非全程式)
73、	調解不成立證明書	1. 一般申請：7日 2. 網路申辦：4日	郵寄、親自、委託申辦、 網路申辦(全程式)
74、	投保(轉入)全民健康保險第一類 (里鄰長保險)、第五類(低收入戶 福保)、第六類(地區人口)保險	一般申請：1小時	親自、委託申辦
75、	退保(轉出)全民健康保險第一類(里 鄰長保險)、第五類(低收入戶福 保)、第六類(地區人口)保險	1. 一般申請：(1)親自、委託申 請方式：1小時(2)其他申請 方式：5日(限第六類(地區 人口)) 2. 網路申辦：4日	親自、委託申辦、郵寄、 傳真、網路申辦(全程式)
76、	停保全民健康保險第一類(里鄰長 保險)、第六類(地區人口)保險	一般申請：(1)親自、委託申請 方式：1小時(2)其他申請方式： 5日	親自、委託申辦、郵寄

申 請 案 件 目	處理時限	申請方式
77、恢復全民健康保險第一類（里鄰長保險）、第六類（地區人口）保險	一般申請：1 小時	親自、委託申辦
78、變更全民健康保險第一類（里鄰長保險）、第五類（低收入戶福保）、第六類（地區人口）保險對象基本資料	1. 一般申請：(1)親自、委託申請方式：1 小時(2)其他申請方式：5 日(限第六類(地區人口)辦理通訊地址變更) 2. 網路申辦：4 日	親自、委託申辦、郵寄、傳真、網路申辦(全程式)
79、申請全民健康保險經濟困難及經濟特殊困難認定	一般申請：1 小時	親自、委託申辦
80、借（使）用區公所大禮堂申請	1. 一般申請：3 日 2. 網路申辦：2 日	親自、委託申辦、郵寄、傳真、網路申辦(全程式)

一、本區各里辦公處地址及電話一覽表（第 10 屆）

97.5.5

里 別	里 辦 公 處 地 址	里 長	電 話	里 幹 事
仁勇里	大東路 90 之 1 號 2 樓	邱德旺	2881-8933	蔣維玲
義信里	基河路 132 號地下 1 樓	陳中和	8861-1910	龍榮華
福林里	中山北路五段 505 巷 22 號 1 樓	江美珠	2882-1136	江明濱
福德里	文林路 402 號	楊錦宗	2883-3663	胡 楨
福志里	中山北路五段 740 巷 8 號 3 樓	李日南	2832-6109	崔明麗
舊佳里	前街 120 號	何逸松	2836-5897	許文志
福佳里	文昌路 149 號 3 樓	胡剛毅	2835-0268	龔慈惠
後港里	承德路四段 277 巷 66 號	楊義清	2881-9373	林勝淮
福中里	通河東街一段 167 巷 2 弄 20 號 2 樓	陳森木	2882-2137	楊麗珍
前港里	華齡街 2 巷 29 弄 12 號	張鎮洋	2881-9400	莫彩金
百齡里	福港街 244 巷 12 號	陳月桂	2880-2985	蔡華玲
承德里	承德路四段 58 巷 58 號 1 樓	陳洲平	2885-9257 2885-5525	陳惟文
福華里	承德路四段 40 巷 86 號	李振貴	2885-4695	張泰華
明勝里	承德路四段 5 之 1 號	戴瑞雲	2886-1505	謝翰文
福順里	重慶北路四段 1 巷 3 弄 26 號	陳富榮	2812-6739	童小瑩

里別	辦公處地址	里長	電話	里幹事
富光里	延平北路五段1巷40號	許振通	2816-2459	葉芬蘭
葫蘆里	葫蘆街137號	許振禮	2810-2336	劉慧珍
葫東里	延平北路五段244巷22弄12號	郭淑玲	8811-3989	許嘉宏
社子里	社正路11號2樓	陳明雄	2811-1133	王述芳
社新里	社子街118號	陳志明	2816-8300	陳天蛟
社園里	社中街213號	陳定雄	2812-7286	張家瑜
永倫里	社中街446號	宋旭曜	2816-9205	蘇復漢
福安里	延平北路七段107巷10號	謝文加	2811-0838	藍正傑
富洲里	延平北路八段80巷37號	洪志賽	2810-5616	陳阿嬌
岩山里	芝玉路一段18號	曹昌隆	2831-2883	何彥萱
名山里	至誠路二段28號	廖岳	2834-2158	劉德松
聖山里	德行東路190巷31弄2號1樓	許榮村	8866-3160	吳蘭玉
芝山里	德行東路308號	魏雅郁	2836-6179	傅莉
東山里	士東路300號之1	郭國億	2832-7396	劉致豪
忠誠里	德行東路132巷5弄4號1樓	曾坤來	2831-0943	梁愛文
德行里	福國路15巷20號	吳宗人	2831-1892	陳怡佐
德華里	文林路714巷2號1樓	陳勝傳	2835-7753	鄭麗珍
蘭雅里	士東路2巷22號	賴秋鴻	2832-4536	曾梧鈺
蘭興里	福華路180號2樓	趙鳳南	8866-4298	王幸珠
三玉里	士東路200巷62號	羅志傑	2831-5689	鄭敏婷
天福里	天母東路8巷31弄6號	江啟南	2872-5515	林碧蓮
天祿里	中山北路六段728巷8號1樓	李錦琿	2871-8465	梁夷君
天壽里	中山北路六段405巷50號2樓	陳伯同	2871-6832	吳潔美
天和里	中山北路七段190巷14之3號1樓	莊福來	2876-9333	蔡淑蕙
天山里	中山北路七段14巷5弄2號	張清彬	2872-8668	楊麗珍
天玉里	天玉街26巷5號2樓	常伯謙	2873-9168	蘇美華
天母里	中山北路七段141巷8之2號	林鐵民	2875-5138	林潘明
永福里	永公路40巷22號	楊文貴	2861-6569	賴月娥
公館里	永公路245巷34弄151號	范俊賢	2861-8656	楊庭昌
新安里	仰德大道三段44巷1號	何明欽	2862-3615	杜開明
陽明里	菁山路34巷1號	黃裕倉	2861-8717	曾一仙
菁山里	菁山路101巷15弄22號	何勝男	2861-1892	林宗慧
平等里	平菁街81號	李泳憲	2861-0311	吳立
溪山里	至善路三段258號旁	簡清波	2841-1119	吳金元
翠山里	中社路一段36巷2之1號	王禮騏	2841-2197	顏欒
臨溪里	至善路二段149號	郭肇富	2881-9429	羅淑滿

二、本區國民小學聯絡電話一覽表

校 名	電 話
臺北市士林國民小學	總機：(02) 28812231 傳真：(02) 28831121
臺北市士東國民小學	總機：(02) 28710064 傳真：(02) 28738591
臺北市福林國民小學	總機：(02) 28313430 傳真：(02) 28355222
臺北市陽明山國民小學	總機：(02) 28616366 傳真：(02) 28618190
臺北市社子國民小學	總機：(02) 28129059 傳真：(02) 28132763
臺北市雨聲國民小學	總機：(02) 28311004 傳真：(02) 28360649
臺北市富安國民小學	總機：(02) 28103192 傳真：(02) 28103785
臺北市劍潭國民小學	總機：(02) 28862471 傳真：(02) 28865919
臺北市溪山國民小學	總機：(02) 28411010 傳真：(02) 28411945
臺北市平等國民小學	總機：(02) 28610503 傳真：(02) 28613642

臺北市百齡國民小學	總機：(02) 28817683 傳真：(02) 28831163
臺北市雙溪國民小學	總機：(02) 28411038 傳真：(02) 28411268
臺北市葫蘆國民小學	總機：(02) 28129586 傳真：(02) 28113761
臺北市蘭雅國民小學	總機：(02) 28366052 傳真：(02) 28273475
臺北市雨農國民小學	總機：(02) 28329700 傳真：(02) 28319401
臺北市天母國民小學	總機：(02) 28723336 傳真：(02) 28738549
臺北市芝山國民小學	總機：(02) 28316115 傳真：(02) 28340393
臺北市文昌國民小學	總機：(02) 28365411 傳真：(02) 28362943
臺北市三玉國民小學	總機：(02) 28751369 傳真：(02) 28741607

三、本區國民中學聯絡電話一覽表

校 名	電 話
臺北市立士林國中	總機：(02)8861-3411 傳真：(02)2882-8424
臺北市立蘭雅國中	總機：(02)2832-9377 傳真：(02)2831-8319
臺北市立至善國中	總機：(02)2841-1350 傳真：(02)2841-1941
臺北市立格致國中	總機：(02)2861-6195 傳真：(02)2861-6613
臺北市立福安國中	總機：(02)2810-8766 傳真：(02)2810-2207
臺北市立天母國中	總機：(02)2875-4864 傳真：(02)2875-4863

臺北市私立臺北歐洲學校	總機：(02)2862-2920 傳真：(02)2862-1458
臺北市立士林國中補校	總機：(02)8861-3411 傳真：(02)2882-8424
臺北市私立衛理女子高中 (附設國中部)	總機：(02)2841-3368 傳真：(02)284-13025
臺北市立百齡高中 (附設國中部)	總機：(02)2883-1568 傳真：(02)2883-5051
臺北市立陽明高中 (附設國中部)	總機：(02)2831-6675 傳真：(02)8866-3036
臺北市私立華興中學 (附設國中部)	總機：(02)2831-6834 傳真：(02)2831-0654

四、本區公私立高級中學、高級職業學校聯絡電話一覽表

校 名	電 話
臺北市私立泰北中學進修	總機：(02)2882-5560
臺北市私立衛理女子高中	總機：(02)2841-3368 傳真：(02)284-13025
臺北市立百齡高中	總機：(02)2883-1568 傳真：(02)2883-5051
臺北市私立華興中學	總機：(02)2831-6834 傳真：(02)2833-5377
臺北市立陽明高中	總機：(02)2831-6675 傳真：(02)8866-3036
臺北市私立泰北中學	總機：(02)2882-5560
臺北市私立華岡藝校	總機：(02)2861-2354 傳真：(02)2862-3507
臺北市立士林高商	總機：(02)2831-3114 傳真：(02)2836-4084

五、本區公私立大專院校聯絡電話一覽表

校名	電話
私立東吳大學	總機：(02)2881-9471 傳真：(02)2882-9310
私立中國文化大學	總機：(02)2861-0511 (02)2861-1801
私立銘傳大學	總機：(02)2882-4564
私立中國海洋技術學院	總機：(02)2810-2292

六、本區公民會館位置一覽表

【承辦課室：民政課 電話：88611753 或 28826200 轉 6011；館長王福慶】
本區公民會館計有 1 處，提供區政文史展、農產特展等；另外備有會議室及教室提供使用，歡迎區民多加利用。

名稱	地址
臺北市士林公民會館	大東路 75 號

七、本區區民活動中心位置一覽表【承辦課室：民政課 電話：28826200 轉 6013】

本區區民活動中心計有 22 處，提供民眾集會、藝文研習等活動使用，收費低廉，歡迎多加利用。

活動中心	坪數	地址	容納人數
天母	200	中山北路 7 段 154 巷 6 號 4 樓	500
義信	200	士林區基河路 132 號 B1	500
三玉	197	忠誠路 2 段 53 巷 7 號 10 樓	500
承德	100	承德路 4 段 5 之 1 號	250
葫蘆堵	100	延平北路 5 段 136 巷 1 號	200
福中	100	福港街 151 號 10 樓	200
永新	98	中正路 631 之 1 號	200
中洲	92	延平北路 9 段 80 號	200
葫東	85	中正路 589 號	150
臨溪	61	至善路 2 段 286 號	100

文昌	60	文昌路 166 之 1 號(文昌橋南側)	100
芝山岩	60	雨聲街 68 號	50
德華	58	文昌路 211 之 1 號(文昌橋北側)	100
福佳	76	美崙街 190 號	100
劍潭	55	通河街 179 巷 2 號 3 樓	100
富光	48	延平北路 5 段 1 巷 40 號	80
福林	46	中正路 187 巷 26 號	80
陽明	44	菁山路 34 巷 1 號	80
舊佳	37	中山北路 5 段 773 之 1 號	70
福安	30	延平北路 7 段 114 號 2 樓	50
平等	26	平菁街 106 巷 18 號	50
永福	19	仰德大道 2 段 146 號	50

八、本區鄰里公園一覽表【承辦課室：經建課 電話：28826200 轉 6305】

本區一公頃以下之鄰里公園計有 18 處，均屬本所管理維護範圍，由熱心公益人士及公司行號認養，園內花草樹木綠意盎然、百花齊放美不勝收，使鄰里公園成為最佳休憩場所。

公園名稱	地點	面積 (m ²)
至德園	至善路 2 段 113 巷	8722
社正	中正路與重慶北路 4 段交叉處	3860
天和一號	天母東路 69 巷口	1858
德仁	文林路 714 巷內	348
磺溪	德行西路 93 巷底	4050
至誠	至誠路 1 段 24 號對面	3326
新佳	文昌路 179 巷 12 號對面	677

華聲	華聲街 20 號對面	3754
承德	大南路 138 號對面	8240
福中	福港街 107 巷百齡國小附近	2852
後港	承德路 5 段 78 號旁（度量衡檢定所旁）	3411
明勝	通河街 76 巷 8 弄	221
基河	中山北路 4 段、通河街交叉口	4240
福順	延平北路 5 段 136 巷內	1827
外雙溪	至善路 2 段 284 巷 19 號	2240
仰德一號	仰德大道 1 段 2 之 1 號	2621
仰德二號	仰德大道 1 段 2 之 2 號	2284
天壽	中山北路 6 段 405 巷右側	6558