

# 目 錄

壹、前言	1
貳、區況介紹	1
參、區公所組織型態	8
肆、區務統計	
一、一般概況	
(一)區已登記公私有土地筆數面積	11
(二)區各里鄰戶口數	12
(三)區現住人口之年齡分配	14
(四)區現住人口之教育程度	15
(五)區現住人口之婚姻狀況	16
二、行 政	
(一)區公所組織系統表	17
(二)區公所編制及現有員額	18
(三)區公所現有職員人數—按教育程度分	19
(四)區公所現有職員人數—按考試及格別分	20
(五)區公所現有職員人數—按年齡分	21
(六)區公所經費預決算數額—按工作計畫別分	22
(七)區公所經費預決算數額—按用途別科目分	23
(八)區調解業務概況表	24
三、民 政	
(一)區里長選舉概況	25
(二)區鄰長遴聘概況	26
(三)區神壇、寺廟、財團法人寺廟一覽表	28
(四)區聚會所、財團法人教會一覽表	39
(五)區宗教團體興辦公益慈善及社會教化事業概況	41
(六)區里民大會出席情形及建議案件數	42
(七)區改善市容查報有關案件執行情形	43
(八)區鄰長異動概況	44
(九)區各級學校一覽表	45
(十)區體育活動概況	48
(十一)區維護市容會報決議案件辦理情形	49
四、社 會	
(一)區社區發展協會會員人數	51
(二)區推行社區發展工作成果	52

(三)區社會福利及救濟概況	53
(四)區輔導市民以工代賑臨時工作概況	54
(五)區低收入戶人口	55
(六)區辦理急難救助概況	58
(七)區遭受災害救助情形	59
(八)區身心障礙人口一覽表	60
(九)區65歲長者暨身心障礙市民申領免費乘車悠遊卡情形	61
五、經    建	
(一)區鄰里工程施工概況	63
(二)區鄰里公園概況	65
(三)區耕地面積及農業戶口	66
(四)區米穀種植面積及產量	67
(五)區園藝作物種植面積及產量	68
(六)區普通及特種作物種植面積及產量	69
(七)區家畜家禽頭數	70
六、兵    役	
(一)區服兵役役男列級家屬各項慰、補助費發放情形	71
(二)區服兵役役男列級家屬安家生活扶助費發放情形	72
(三)區服兵役役男列級家屬全民健康保險醫療補助費核發情形	73
七、健    保	
(一)區公所全民健保第一、五、六類保險對象統計	75

## 壹、前言

本區位於臺北市中央偏南，東鄰南港區，西鄰大安區，南鄰文山區，北鄰松山區，面積為11.2862平方公里。本區原屬松山區一部分，民國79年3月12日臺北市政府為健全基層組織，將原有16個行政區調整為12個行政區，本區即由原松山區縱貫鐵路以南地區加上原屬大安區和平東路三段以北地區合併而成。境內因信義計畫區聞名，因而命名為「信義區」。雖屬新成立的行政區，但境內開發甚早。從地緣環境而論，本區可細分為五分埔、興雅庄、福德、三張犁、六張犁等五個次分區。清朝治台初期，擅長經商及農耕的漢人，紛紛湧進臺北平原，首先在基隆河水運沿岸形成聚落，現永吉路一帶的興雅庄聚落即為其中之一。清乾隆年間，以福建安溪籍漢人為主的何、周、沈、杜、李五姓人家，合力開墾今八德路以南、忠孝東路以北、基隆路以東的荒地，稱為「五分埔」，在信義計畫區尚未形成之前，五分埔可說是本區的鬧市，也是民眾假日聚集逛街的市集。東端的「中坡庄」，即今日福德地區，庄內四獸山山麓遍佈大大小小的水塘，其豐富的水源灌溉中坡庄、興雅庄、以及五分埔的萬頃農地。三張犁在今日信義路以南的吳興街一帶，清道光年間就已開墾，臺灣光復後，因陸軍保修場、四四兵工廠遷入，成為眷村聚集之地。六張犁以和平東路三段為界分割為信義、大安兩區，信義區境內六張犁含括臥龍街以東、和平東路以北地區，清代時六張犁是著名的茶道，深坑與木柵山區的茶農在今日崇德街交易買賣而形成六張犁聚落。在信義計畫區尚未規劃之時，本區尚屬臺北市市郊，農田景象隨處可見。八十年代之後，隨著信義計畫區土地開發，臺北市都市中心逐漸東移，不僅在此形成信義商圈，更成為臺北市最具指標性的時髦都會區。位於本區的臺北101大樓，堪稱世界第一高樓，為臺北市的新地標，結合證券、金融、企業總部、工商活動、娛樂、生活與購物等，猶如大都會生活的縮影。本區並連結臺北市政府、市議會、國際會議中心、臺北醫學大學及市立松山高中等各級學校、世貿中心、新舞臺、鄰近的影城暨購物中心等，建構成臺北市政治、經濟、教育、文化、金融、商務的重心，加上四通八達的交通網聯結臺北捷運板南線、信義線及北二高信義連絡道，本區勢將成為我國甚至東南亞地區的一顆璀璨明珠。

## 貳、區況介紹

### 一、區界：

東至：中坡北、南路接福德街310巷道路中心線，沿公園登山步道至姆指山，以

山稜線與南港區為界。

西至：自縱貫線鐵路用地北側起光復南路至臨江街口，接基隆路2段轉和平東路3段，至莊敬隧道上與大安區為界。

南至：抱子腳山、坡內坑山山稜線與文山區為界。

北至：縱貫線鐵路用地北側地籍線與松山區為界。

## 二、地理環境：

本區位於臺北市中央偏南，地當基隆河與大嶺頭丘陵之間的肥沃平原，往昔由於瑠公圳灌溉設施完善，水源充沛，故農業年年豐收，致使工商業發達，經濟繁榮，人口驟增。近年來政府在本區投下龐大的建設經費，副都中心雛形已具，未來必將成為臺北大都會舞臺的閃耀區域，並形成國際化、現代化的都市。

## 三、交通狀況：

對外有東西向的縱貫鐵路、市民大道、藍線捷運系統及永吉路、忠孝東路、仁愛路、信義路、和平東路等5條幹道，南北向則有光復南路、基隆路、松山路、中坡南北路等4條幹道，全區公車路線密佈，四通八達，迅速而便捷。

## 四、人口結構：

本區已登記土地面積11.2862平方公里，劃分為41里，914鄰，人口227,770人，其中男性110,435人，女性117,335人，年齡分佈方面以20至50歲者居多，其中大學以上畢業為70,715人，依上述數字分析本區人口結構屬青壯人口，教育程度甚高，已具典型都會型態，是一個深具發展潛力之地區。

## 五、教育及文化機構：

本區計有臺北醫學大學1所，高級職業學校4所，高級中學3所，國中4所、國小9所、幼稚園25所，合計46所，目前正規劃松山菸廠原址改造為巨蛋球場，將配以大型文教藝術設施、廣場、綠地等整體開發，未來將成為政經文教的中心。

## 六、行政機關：

### (一)臺北市政府：

臺北市自民國57年改為院轄市後，人口大量增加，市政蓬勃發展，市府舊址僅能容納千餘員工，且有許多機關分散各地賃屋辦公，使得市民洽公及市府所屬各機關協調管理甚為不便，茲為發揮本府整體工作績效，與加強為民服務效能，市政大樓於焉誕生。

市政大樓樓高12層、地下2層，屬開放式辦公場所，樓地板總面積約195,000

平方公尺，幾近60,000坪，佔地廣闊，計有30餘個機關進駐，員工人數約6,000人加上每日進出市政大樓之洽公民眾，人數約計有萬餘人，因此在各項業務推展、管理上均須內、外兼顧，以期營造出一個安全、舒適的環境，讓民眾與員工感受到便利的服務。

## (二) 臺北市議會：

民國34年，抗戰勝利，日本投降，臺灣光復，重歸祖國，成立臺北市政府，次年成立參議會。其時臺北市面積為66平方公里，人口為30萬。民國38年，中央政府遷臺，勵精圖治，以建設臺灣為反共復國之基地。臺北市成為戰時首都，為政治文化經濟之樞紐，人文薈萃，氣象一新，民國39年實施地方自治，市長改為民選，省轄市議會成立，其後經6次改選。至民國56年臺北市改制為直轄市，市長直接由行政院長任命。民國83年7月直轄市自治法通過實施，同年12月3日舉行第7屆議員及市長選舉，民國87年12月5日舉行第8屆議員及市長選舉，民國91年12月7日舉行第9屆議員及市長選舉，民國95年12月9日舉行第10屆議員及市長選舉。

## 七、名勝古蹟：

### (一) 國父紀念館：

為紀念 國父孫中山先生之偉大人格及革命行誼並發揚其思想學說，政府於民國53年開始籌建。除供海內外人士瞻仰之用外；並兼具文化藝術教育、生活休閒及學術研究之功能。

民國54年先總統 蔣公親自主持奠基典禮；翌年經公開徵圖，由名建築師王大閎所設計之圖樣獲得入選，後又遵照 蔣公之指示在外型上加強中國建築的特色而修政設計。民國61年5月16日主要工程完成，舉行落成典禮。

巍峨莊嚴的建築本體，座落在綠草如茵，花木扶疏的中山公園，成為台北東區一顆璀璨的明星；也為國內的文化藝術帶來嶄新的面貌。

### (二) 四獸山風景區：

由形似虎(松山商職右邊)、豹(松隆市場對面)、獅(天寶宮右邊)、象(永春高中周邊)所組成的四獸山，早年稱錫口山，清朝至日據時代是材、煤礦等天然資源開採的寶山，今已轉變為健身、遊憩、體驗自然、林木復育等為主的休閒生活、生態教學的寶庫。四獸山山峰靈秀向來為南港、信義、松山地區民眾的後花園，在登山步道及遊憩設施完備及虎山溪整治完成後更是登山友最喜愛的去處之一。四獸山登山口眾多，主要路線有(1)福

德街經瑠公國中或信義路五段150巷入象山；(2)沿吳興街600巷100弄底石階；(3)崇德街走六張犁舊道路或臥龍街431巷上山經茶路古道等路線規劃入山。四獸山中以象山的步道規劃較為完整，主要的登山口有靈雲宮口（第4個登山口）、市立療養院（第5個登山口）、永春崗公園（第7個登山口）及北星宮（第18個登山口）等處。

### (三)慈惠堂：

民國58年創建，位於福德街251巷33號福壽山麓，佔地1萬餘坪，名列臺北10大廟宇之一，氣勢靈秀，青山環抱，其奉祀主神為瑤池金母，香火鼎盛，除為善心大德修心養性之所，另為提供莘莘學子，安然舒適的讀書環境，特闢建400餘坪之圖書館，藏書2萬餘冊，並積極致力於社會教育慈善事業。

### (四)奉天宮：

民國43年興建，位於福德街221巷12號，座落虎豹獅象四獸山之虎山山麓，毗鄰姆指、筆架諸山，遠望大屯、七星、觀音諸山峰，供奉玉皇大帝等眾神聖，信徒遍及東南亞各國，香客絡繹不絕，遠近馳名。

### (五)信義公民會館：

隨著信義計畫區的土地開發及眷村的改建，四四南村住戶於民國88年全部遷出，留下的建物則面臨拆除的命運。為此，社區居民及文化界人士發起眷村文化保存運動，並成立四四南村文史工作室。後經文化局古蹟審查委員會勘查，將四四南村正式列為「歷史建築物」，並指定其中對稱的4棟建築物予以保存並加以規劃。終於92年10月25日以信義公民會館暨文化公園的新風貌展現，基地面積約4,150坪，建築樓地板面積約720坪，包含特展館、眷村展示館、展演館、社區館、四四廣場及文化公園。

## 八、工商概況：

本區工商發達，公司行號林立，高樓櫛比鱗次，各類營利事業逾萬餘家，商業活動頻繁，其中較出名的為臺北101金融商圈、五分埔服飾商圈及臺北世界貿易中心商圈。

### (一)臺北101金融商圈：

臺北101購物中心於92年11月14日正式開幕，TAIPEI 101主建築佔地24,513坪（約81,072平方米），除提供寬敞、新穎、精緻的消費環境，及專業高品質的管理與服務，世界多元、頂級的商品品牌亦紛紛進駐，提供國內民眾迥然不同的消費體驗，購物中心包括百貨、服飾、超市、餐廳、健身中心等，寄望能成為亞洲最佳購物中心，不僅超越香港太古廣場，且媲美巴黎香榭大道，紐約第五大道，成為臺灣的國際消費櫥窗。101購物中心部分共有6層—B1生活聚場為都會精英的生活小宇宙—提供來自世界各地的新鮮美食與烹調素材。擁有上千個座位的美食街，讓忙碌的上班族有個舒適的用餐環境。營造品味生活與個性時尚的各式商店，則提供消費者美食、居家、生活等貼心服務；1樓為一般商品名店街，一般百貨公司的專櫃皆可在這層樓發現；2樓為SOGO百貨公司，主打女性化妝用品及精品服飾；3樓為世界商品名店街，4樓為世界級精品名店，亦規劃有咖啡座及書店，提供購物逛街的人們休憩談天之處；5樓規劃成金融特區，數家著名的銀行進駐，觀景台入口亦在比。

全世界最高的TAIPEI 101觀景台於94年3月1日正式對外開放營運，一般遊客在5樓入口櫃檯購票之後，可於電梯等候區欣賞多媒體影片，或至紀念品商店購買紀念品。之後再搭乘世界金氏紀錄最快速恆壓電梯，以每分鐘1,010公尺的速度到達89樓觀景台。標高382公尺的89樓觀景台，除擁有全方位絕佳的觀景視野之外，遊客更可以親眼看到重達660公噸的全世界最大、最重風阻尼器。其他設施包括超高倍數望遠鏡、飲料吧、攝影服務、紀念品販售，以及國、台、日、英、德、粵、韓等七種語言的免費語音導覽設施等。期望以多樣化的服務，讓所有登上TAIPEI 101觀景台的旅客都可以享受不同的觀景樂趣。此外，91樓戶外觀景台也在94年9月正式對外開放營運，遊客可在89樓加購票券即可上樓，若遇天候狀況不佳，則暫時不開放。

## （二）五分埔服飾商圈：

五分埔服飾商圈西起松山路，東沿中坡北路，北至松隆路松山火車站前站，南倚永吉路的區域內都是服飾商圈範圍，區域內服飾店與住家各半。遷建初期居民是以縫製成衣謀生，這些打拼的人，多半來自中部彰化、雲林一帶，每一位均有農家子弟刻苦勤儉的特性，由於大家外出謀生不易，特別珍惜這份微薄的工作機會，一直努力辛勤勞動著，因而形成成衣加工區，遂有早期五分埔布市仔的名號，當時在此區域的房子又矮又低，特別有「矮厝仔」的雅號。近年來，地方人士不斷訴求改善服飾商圈的環境，還

有一群熱心人努力替商圈奔波爭取，共同將商圈街道環境做了一番改善，方有今日商圈第1街、3街、5街、7街等美麗街道輪廓的展現。由於出外人的認真與胼手胝足勤奮工作著，才能從昔日縫製裁剪成衣生活，演變到今日近千家的服飾批發、進口、零售商圈特區。從縫補破布到成衣加工，五分埔已經轉變為上千家的服飾商圈，從傳統的農業型態，過渡為勞力密集的工業區，再成為領導服飾潮流的成衣商圈。五分埔服飾商圈不但訴說著半世紀台灣的成長與服飾業發展軌跡，更是一部活生生臺灣現代羅漢腳與異鄉人打拼、圓夢的發展史。

### (三) 臺北世界貿易中心：

位於信義計畫區，1970年代，我國以出口貿易為導向的經濟快速成長，政府基於當時的發展趨勢，規劃興建集商品展示、貿易服務、會議服務及旅館餐飲等4大功能的4幢建築物，即現在的展覽大樓、國際貿易大樓、國際會議中心及君悅飯店，共同構成一個功能完整的四合一建築群，稱為臺北世界貿易中心，對從事國際貿易人士提供最便利、最完善的服務。以龍蟠虎踞之姿，展現臺灣在國際經貿舞臺上的雄厚資本，4座卓然獨立又渾然一體的巨構，各以其獨特功能與多元化服務，為來自世界各地的貿易商，提供產品展示、會議、旅館，以及貿易相關設施等各項服務，堪稱亞太地區設備最完善的商業活動中心。其中：

#### 1、國際貿易大樓：

佔地5,181平方公尺，樓高34層，係一座全能智慧型辦公大樓，約有100多家廠商進駐，其中包含外商公司42家及國外駐華商務辦事處20家。

#### 2、展覽大樓：

為國際馳名的專業展覽會場，1樓供短期展覽，面積 26,800平方公尺，可容納1,320個標準攤位，2至7樓各層依產品分類，規劃為長期展示場，約有3,000家國內外廠商，展示陳列商品達10萬件以上，世貿二館亦於88年12月3日正式啟用展示。

#### 3、國際會議中心：

為亞洲最先進、設備最完善的會議場所，設有大會堂及各式會議室12間，全部可供6,000~7,000人開會。

#### 4、君悅大飯店：

佔地500平方公尺，為五星級飯店，擁有豪華客房700餘間，提供外商休憩之場所。



#### (四)信義新天地：

A4館以個人優質生活作為購物規劃的主旨，提供食、衣、住、行、育、樂各種商品的購物環境。

A8館位於捷運板南線出口，南與A11館毗鄰，為滿足各種客層消費需求的大眾化購物商場。多樣化且完整的商品規劃，能滿足都會家庭的生活所需。A8館與A11館、A9館結合成一都心型水平式購物中心，提供市民最優質的休閒購物環境；A9館位於A11館旁、華納威秀影城正對面，為以國際精品及多國料理餐廳為主題的精緻化百貨公司，A9館將扮演高感性都市生活者及流行情報創造者的角色，1樓有CHANEL、GUCCI、COACH等時尚大店，B2更延攬法國最大的科技文化賣場Fnac法雅客進駐，是一時髦優質的購物天堂；A11館位居台灣21世紀超重量級信義商圈的樞紐，以職場新鮮人及雅痞家庭新族群為主力客層，為強調自我風格的新生活化購物商場。A11館與華納威秀、紐約紐約、NEO19結合而成的塊狀商圈已成為流行族走踏新據點。

#### (五)新舞臺：

在繁華熱鬧的信義計畫區，臺北第一座民營的中型多功能表演藝術廳-新舞臺，正座落在華納威秀、新光三越、臺北101等大型購物商場的中心，來到此地，不僅能享受最時尚的娛樂，最摩登的流行前線，也能到新舞臺享受表演藝術的洗禮。由中國信託商業銀行獨資營運，於1997年4月正式開幕，陸續推出音樂、戲劇、舞蹈、傳統戲曲等各項表演藝術節目與活動。多年來，新舞臺儼然成為臺北觀眾心目中最優質表演場地，也是國內的藝文表演團體心目中相當專業的劇場，更為企業界與表演藝術搭起了一座友誼的橋樑。

#### 九、公園綠地設施：

本區目前已開闢公園綠地62處，佔地面積396,105平方公尺，其中以中山、中強、永春崗較具規模，屬於本所管理維護之小型鄰里公園計28座，面積92,547平方公尺，可提供區民美麗寬敞之休憩活動空間。

#### 十、社區發展：

社區發展係社區居民基於共同需要，循自動與互助精神，配合政府行政資源、技術指導，有效運用各種資源，從事綜合建設，以改進社區居民生活品質。

本區目前計有雙和、忠孝、三惠、大華、五分埔、康莊、瑠公、黎安、三犁、永

安、福宅、惠安、三興、五全、景聯、松德、挹翠及黎雙等18個社區發展協會，莫不以促進社區發展、增進居民福利，建設安和融洽、團結互助之現代化社會為宗旨。

97年度雙和、黎安、三犁、永安、福宅等社區發展協會均積極向內政部及本府社會局爭取經費補助，盡心籌辦各項活動，藉以凝聚社區情感及意識，並發揮社區居民互信互助之精神。

其中雙和社區發展協會以 1. 「成立社區照顧關懷站」—落實長者關懷訪視及電話問安服務，定期辦理長者健康醫學講座、健診服務及敬老活動等，並結合臺北醫學大學附設醫院營養餐食，為社區中、低收入戶及獨居老人、身心障礙者提供送餐服務。2. 「招募志願服務人力推動鄉土文化維護工作」—包含收集文史資料，繪製社區地圖等，協助社區居民參與社區事務，共同為社區優質生活努力。3. 「推動社區假日休憩苗圃」—提供社區居民認養，辦理苗圃創意景觀成果發表會，成為居民假日休憩的一塊樂土。另成立生態工作坊，以生態水系調查工作坊結合社區各社團，落實生態保護理念等工作，獲頒臺北市政府社會局「97年度社區發展工作評鑑」第一類組優等之殊榮；黎安社區發展協會以 1. 「辦理社區資訊教育等人才培訓課程」—提升居民電腦使用能力，並結合在地青年學子資源，於暑假協助研習之班務輔導，促進學生參與社區事務，同時使居民獲得學習成就，達到「學之社區，用之社區」之目標，增進社區全民參與。2. 「推動鄉土文化維護保存」—平日即廣泛收集文史資料，透過社區週年慶祝活動，推廣本土古早味童玩與民間傳統工藝，期達到文化傳承的目的，並促進社區居民認識與關懷社區生態文史，凝聚社區生活圈之意識，增進敦親睦鄰之情誼交流。3. 「社區需求問卷調查」—配合社區人口結構屬性，辦理各項新移民生活適應研習，包括社區讀書會、大陸配偶生活講座，提升親子關係建立與溝通之能力，並增加居家安全防護觀念之教育，投入新移民之福利照顧工作成效斐然，榮獲臺北市政府社會局「97年度社區發展工作評鑑」第一類組甲等之殊榮。另五全里辦公處也針對里內老人成立社區關懷據點—定期關懷訪視問安、辦理社區老人康樂活動及培訓愛心志工媽媽等相關服務。

本所未來將持續協助本區各社區發展協會推動各項社區工作業務及活動，並積極朝向「建構社區網路化」、「社區福利化」發展，持續推動長者及弱勢團體照護等，朝福利化社區之目標努力。

## 參、區公所組型態

## 一、組織編制：

- 1、區公所置區長一人，承市長之命，民政局局長之指導監督，綜理區政。區轄內之警察、戶政、衛生、國民中小學、清潔隊、養路隊及路燈園藝隊，對於協助推行轄內自治業務，為民服務工作，及區公所執行上級交辦事項，應受區長之監督。
- 2、區公所設民政、社會、經建、兵役、健保等五課及秘書、會計、人事、政風等四室辦理區內各項業務。
- 3、調解委員會：置秘書一人，由區公所編制內具法制職系任用資格人擔任，調解委員十五人，由區長就區內具有法律知識，深孚眾望之公正人士推薦之，並送請市議會同意後聘任，四年一任，據以解除區民紛爭，減少訟源。
- 4、區以內編制為里，本區共劃設41個里，里設里辦公處，置里長一人，無給職，由里公民選舉之，受區長之指揮及監督，辦理里公務及交辦事項。

## 二、業務職掌：

- 1、民政課：掌理自治行政、選舉、禮俗宗教、慶典活動、環境衛生、公共衛生、義務教育、社會教育、文化、民防及其他有關民政事項。
- 2、社會課：掌理社會福利、社會救助、災害防救、社區發展、人民團體輔導及其他有關社政事項。
- 3、經建課：掌理地政、工商、觀光、度量衡、農政、監證、公共工程、巷弄道路、鄰里公園管理維護及其他有關基層建設事項。
- 4、兵役課：辦理兵役行政、國民兵組訓、徵兵處理、兵役勤務、後備軍人管理及其他有關役政事項。
- 5、健保課：掌理全民健康保險有關事項。
- 6、秘書室：辦理文書、印信、庶務、會議、出納、研考、資訊、法制、公共關係及不屬其他各課室事項。
- 7、會計室：依法辦理歲計、會計並兼辦統計等事項。
- 8、人事室：依法辦理人事管理事項。
- 9、政風室：依法辦理政風事項。
- 10、調解委員會：提供法律諮詢、調解區民糾紛、消弭糾紛案件以減少訟源。

區長 余星華 謹述

中華民國 98 年 5 月

本 頁 空 白

# 一、一般概況

## 臺北市信義區已登記公私有土地筆數面積

中華民國97年底

單位：公頃、筆

項目 公私有別	已登記土地面積	已登記土地筆數
計	1,118.6985	26,526
公 有	535.2231	6,826
私 有	527.4820	18,416
公私共有	55.9934	1,284

資料來源：臺北市松山地政事務所

# 臺北市信義區各里鄰戶口數

中華民國97年底

單位：鄰、戶、人

里別	面積 (平方公里)	鄰數	戶數	人口數		
				計	男	女
總計	11.2862	914	84,968	227,770	110,435	117,335
西村	0.5892	28	2,735	6,163	3,160	3,003
正和	0.0736	25	1,877	5,116	2,322	2,794
興隆	0.2522	15	1,269	3,212	1,511	1,701
中興	0.0773	14	1,454	3,406	1,542	1,864
新仁	0.5707	22	1,408	3,770	1,783	1,987
興雅	0.3702	28	2,370	6,136	2,919	3,217
敦厚	0.1146	22	2,116	5,281	2,506	2,775
廣居	0.1141	29	3,004	8,274	3,892	4,382
安康	0.4335	33	3,617	9,714	4,666	5,048
六藝	0.0635	14	1,310	3,872	1,933	1,939
雅祥	0.1849	20	1,931	5,148	2,510	2,638
五常	0.0789	15	1,427	3,909	1,875	2,034
五全	0.0812	22	1,934	5,232	2,497	2,735
永吉	0.1185	17	1,464	4,709	2,470	2,239
長春	0.0864	21	1,624	4,391	2,177	2,214
四育	0.1303	20	2,029	5,819	2,833	2,986
四維	0.0574	20	2,108	5,628	2,727	2,901
永春	0.1458	22	1,911	5,264	2,559	2,705
富台	0.1016	17	1,878	4,424	2,031	2,393
國業	0.0899	28	2,879	8,192	3,910	4,282

資料來源：臺北市信義區戶政事務所

# 臺北市信義區各里鄰戶口數

中華民國97年底

單位：鄰、戶、人

里 別	面 積 (平方公里)	鄰 數	戶 數	人 口 數		
				計	男	女
松隆	0.4989	12	885	2,424	1,209	1,215
松友	0.2991	21	2,457	7,093	3,391	3,702
松光	0.1072	23	2,010	5,245	2,546	2,699
中坡	0.6669	16	1,638	4,741	2,311	2,430
中行	0.6975	32	2,825	8,445	4,196	4,249
大道	0.1081	22	2,317	6,563	3,251	3,312
大仁	0.1379	28	1,842	4,407	2,187	2,220
景新	0.1923	20	1,990	5,305	2,491	2,814
惠安	0.3122	28	2,547	7,008	3,384	3,624
三張	0.3568	36	3,517	9,481	4,612	4,869
三犁	0.3550	23	1,948	5,257	2,513	2,744
六合	1.2374	35	2,743	7,303	3,535	3,768
泰和	0.6764	29	2,941	8,292	4,056	4,236
景聯	0.0993	26	1,799	4,835	2,356	2,479
景勤	0.1972	16	1,709	4,367	2,163	2,204
雙和	0.2659	24	2,820	7,446	3,565	3,881
嘉興	0.0506	17	1,252	3,303	1,561	1,742
黎順	0.1919	20	1,595	4,035	1,999	2,036
黎平	0.1907	24	2,765	7,260	3,468	3,792
黎忠	0.1871	19	1,849	4,883	2,356	2,527
黎安	0.7240	11	1,174	2,417	1,462	955

資料來源：臺北市信義區戶政事務所



## 臺北市信義區現住人口之年齡分配

中華民國97年底

單位：人

性別 年 齡	總 計	男	女
總 計	208,435	100,260	108,175
0~4歲	9,458	4,912	4,546
5~9歲	1,888	951	937
10~14歲	12,095	6,327	5,768
15~19歲	2,688	1,357	1,331
20~24歲	14,177	7,202	6,975
25~29歲	17,673	8,611	9,062
30~34歲	18,194	8,470	9,724
35~39歲	18,036	8,322	9,714
40~44歲	18,269	8,414	9,855
45~49歲	18,914	8,966	9,948
50~54歲	18,962	8,984	9,978
55~59歲	17,483	8,054	9,429
60~64歲	10,701	4,887	5,814
65歲以上	29,897	14,803	15,094

資料來源：臺北市信義區戶政事務所

## 臺北市信義區現住人口之教育程度

中華民國97年底

單位：人

學歷 \ 性別	總 計	男	女
總 計	195,690	93,690	102,000
15 歲 以上	共 計	195,690	102,000
	研究所	15,866	6,083
	大學	54,849	27,468
	專科	30,738	15,937
	高中	21,632	10,641
	高職	30,774	16,645
	初中	18,054	9,450
	初職	389	196
	小學	20,613	13,259
	自修	862	628
	不識字	1,913	1,693
未滿15歲	-	-	-

資料來源：臺北市信義區戶政事務所

## 臺北市信義區現住人口之婚姻狀況

中華民國97年底

單位：人

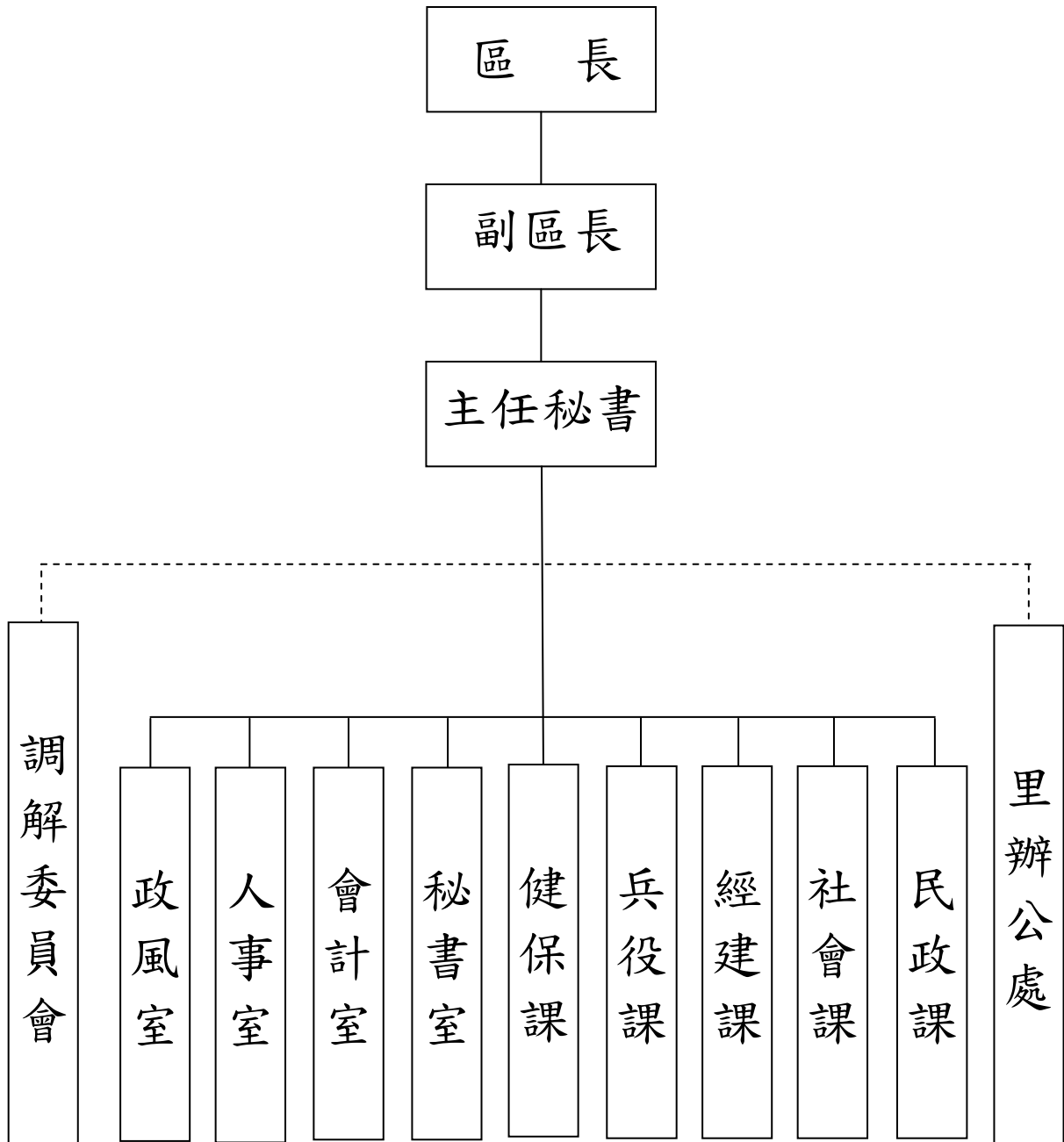
婚姻別		性別	總 計	男	女
總 計			259,850	127,180	132,670
15 歲 以 上	合 計		227,770	110,435	117,335
	未 婚		101,395	51,708	49,687
	有 配 偶		103,354	51,437	51,917
	離 婚		12,268	5,424	6,844
	喪 偶		10,753	1,866	8,887
未 滿 15 歲	合 計		32,080	16,745	15,335
	未 婚		32,080	16,745	15,335
	有 配 偶		-	-	-
	離 婚		-	-	-
	喪 偶		-	-	-

資料來源：臺北市信義區戶政事務所

## 二、行政

# 臺北市信義區公所組織系統表

中華民國97年底



資料來源：臺北市信義區公所

# 臺北市信義區公所編制及現有員額

中華民國97年底

單位：人

職稱別	職等	共計		秘書室		民政課		社會課		經建課		兵役課		健保課		會計室		人事室		政風室	
		編制	現有	編制	現有	編制	現有	編制	現有	編制	現有	編制	現有	編制	現有	編制	現有	編制	現有	編制	現有
總計		127	126	28	28	55	55	11	11	9	8	11	11	5	5	3	3	3	3	2	2
區長	簡任	1	1	1	1	0	0	0	0	0	0	0	0	0	0	0	0	0	0	0	0
副區長	薦任	1	1	1	1	0	0	0	0	0	0	0	0	0	0	0	0	0	0	0	
主任秘書	薦任	1	1	1	1	0	0	0	0	0	0	0	0	0	0	0	0	0	0	0	
調解會秘書	薦任	1	1	1	1	0	0	0	0	0	0	0	0	0	0	0	0	0	0	0	
秘書	薦任	1	1	1	1	0	0	0	0	0	0	0	0	0	0	0	0	0	0	0	
視導	薦任	1	1	1	1	0	0	0	0	0	0	0	0	0	0	0	0	0	0	0	
課長 (室主任)	薦任	9	9	1	1	1	1	1	1	1	1	1	1	1	1	1	1	1	1	1	
技士	薦任	2	2	0	0	0	0	0	0	2	2	0	0	0	0	0	0	0	0	0	
課員 (佐助理員)	委任 至 薦任	46	46	15	15	10	10	6	6	3	3	5	5	2	2	2	2	2	2	1	1
技佐	委任	3	2	0	0	0	0	0	0	3	2	0	0	0	0	0	0	0	0	0	
辦事員	委任	17	17	3	3	3	3	4	4	0	0	5	5	2	2	0	0	0	0	0	
書記 (雇員)	委任	3	3	3	3	0	0	0	0	0	0	0	0	0	0	0	0	0	0	0	
里幹事		41	41	0	0	41	41	0	0	0	0	0	0	0	0	0	0	0	0	0	
其他		0	0	0	0	0	0	0	0	0	0	0	0	0	0	0	0	0	0	0	

資料來源：臺北市信義區公所

# 臺北市信義區公所現有職員人數—按教育程度分

中華民國97年底

單位：人

項目別	總計	研究所			大學畢業	專科畢業	高中(職)畢業	國(初)中以下
		計	博士	碩士				
總計	126	9	0	9	56	50	11	0
男	40	3	0	3	14	20	3	0
女	86	6	0	6	42	30	8	0
政務人員	0	0	0	0	0	0	0	0
男	0	0	0	0	0	0	0	0
女	0	0	0	0	0	0	0	0
民選機關首長	0	0	0	0	0	0	0	0
男	0	0	0	0	0	0	0	0
女	0	0	0	0	0	0	0	0
簡薦委任(派)人員(含雇員)	0	0	0	0	0	0	0	0
簡任(派)	1	1	0	1	0	0	0	0
男	0	0	0	0	0	0	0	0
女	1	1	0	1	0	0	0	0
薦任(派)	58	4	0	4	27	25	2	0
男	24	2	0	2	8	13	1	0
女	34	2	0	2	19	12	1	0
委任(派)	67	4	0	4	29	25	9	0
男	16	1	0	1	6	7	2	0
女	51	3	0	3	23	18	7	0
聘任	0	0	0	0	0	0	0	0
男	0	0	0	0	0	0	0	0
女	0	0	0	0	0	0	0	0
醫事人員	0	0	0	0	0	0	0	0
男	0	0	0	0	0	0	0	0
女	0	0	0	0	0	0	0	0
雇員	0	0	0	0	0	0	0	0
男	0	0	0	0	0	0	0	0
女	0	0	0	0	0	0	0	0
警察(消防)人員	0	0	0	0	0	0	0	0
警監	0	0	0	0	0	0	0	0
男	0	0	0	0	0	0	0	0
女	0	0	0	0	0	0	0	0
警正	0	0	0	0	0	0	0	0
男	0	0	0	0	0	0	0	0
女	0	0	0	0	0	0	0	0
警佐	0	0	0	0	0	0	0	0
男	0	0	0	0	0	0	0	0
女	0	0	0	0	0	0	0	0

資料來源：臺北市信義區公所

# 臺北市信義區公所現有職員人數—按考試及格別分

中華民國97年底

單位：人

項目別	總計	考 試 及 格 種							依其他 法令進 用
		考 計	高等 考試	普通 考試	初等 考試	特種 考試	升等 考試	其他 考試	
總 計	126	120	23	20	2	27	43	5	6
男	40	39	4	6	0	12	15	2	1
女	86	81	19	14	2	15	28	3	5
政務人員	0	0	0	0	0	0	0	0	0
男	0	0	0	0	0	0	0	0	0
女	0	0	0	0	0	0	0	0	0
民選機關首長	0	0	0	0	0	0	0	0	0
男	0	0	0	0	0	0	0	0	0
女	0	0	0	0	0	0	0	0	0
簡薦委任(派)人員(含雇員)	0	0	0	0	0	0	0	0	0
簡 任(派)	1	1	1	0	0	0	0	0	0
男	0	0	0	0	0	0	0	0	0
女	1	1	1	0	0	0	0	0	0
薦 任(派)	59	57	13	2	0	14	26	2	2
男	24	24	0	1	0	10	12	1	0
女	35	33	13	1	0	4	14	1	2
委 任(派)	66	62	9	18	2	13	17	3	4
男	16	15	4	5	0	2	3	1	1
女	50	47	5	13	2	11	14	2	3
聘 任	0	0	0	0	0	0	0	0	0
男	0	0	0	0	0	0	0	0	0
女	0	0	0	0	0	0	0	0	0
醫 事 人 員	0	0	0	0	0	0	0	0	0
男	0	0	0	0	0	0	0	0	0
女	0	0	0	0	0	0	0	0	0
雇 員	0	0	0	0	0	0	0	0	0
男	0	0	0	0	0	0	0	0	0
女	0	0	0	0	0	0	0	0	0
警察(消防)人員	0	0	0	0	0	0	0	0	0
警 監	0	0	0	0	0	0	0	0	0
男	0	0	0	0	0	0	0	0	0
女	0	0	0	0	0	0	0	0	0
警 正	0	0	0	0	0	0	0	0	0
男	0	0	0	0	0	0	0	0	0
女	0	0	0	0	0	0	0	0	0
警 佐	0	0	0	0	0	0	0	0	0
男	0	0	0	0	0	0	0	0	0
女	0	0	0	0	0	0	0	0	0

資料來源：臺北市信義區公所



# 臺北市信義區公所現有職員人數—按年齡分

中華民國97年底

單位：人

項目別	總計	24歲以下	25-29歲	30-34歲	35-39歲	40-44歲	45-49歲	50-54歲	55-59歲	60-64歲	65歲以上
總計	126	3	19	12	16	16	25	27	8	0	0
男	40	1	5	4	2	4	10	9	5	0	0
女	86	2	14	8	14	12	15	18	3	0	0
政務人員	0	0	0	0	0	0	0	0	0	0	0
男	0	0	0	0	0	0	0	0	0	0	0
女	0	0	0	0	0	0	0	0	0	0	0
民選機關首長	0	0	0	0	0	0	0	0	0	0	0
男	0	0	0	0	0	0	0	0	0	0	0
女	0	0	0	0	0	0	0	0	0	0	0
簡薦委任(派)人員(含雇員)	0	0	0	0	0	0	0	0	0	0	0
簡任(派)	1	0	0	0	0	0	1	0	0	0	0
男	0	0	0	0	0	0	0	0	0	0	0
女	1	0	0	0	0	0	1	0	0	0	0
薦任(派)	59	0	7	3	4	8	15	17	5	0	0
男	24	0	1	1	1	2	7	7	5	0	0
女	35	0	6	2	3	6	8	10	0	0	0
委任(派)	66	3	12	9	12	8	9	10	3	0	0
男	16	1	4	3	1	2	3	2	0	0	0
女	50	2	8	6	11	6	6	8	3	0	0
聘任	0	0	0	0	0	0	0	0	0	0	0
男	0	0	0	0	0	0	0	0	0	0	0
女	0	0	0	0	0	0	0	0	0	0	0
醫事人員	0	0	0	0	0	0	0	0	0	0	0
男	0	0	0	0	0	0	0	0	0	0	0
女	0	0	0	0	0	0	0	0	0	0	0
雇員	0	0	0	0	0	0	0	0	0	0	0
男	0	0	0	0	0	0	0	0	0	0	0
女	0	0	0	0	0	0	0	0	0	0	0
警察(消防)人員	0	0	0	0	0	0	0	0	0	0	0
警監	0	0	0	0	0	0	0	0	0	0	0
男	0	0	0	0	0	0	0	0	0	0	0
女	0	0	0	0	0	0	0	0	0	0	0
警正	0	0	0	0	0	0	0	0	0	0	0
男	0	0	0	0	0	0	0	0	0	0	0
女	0	0	0	0	0	0	0	0	0	0	0
警佐	0	0	0	0	0	0	0	0	0	0	0
男	0	0	0	0	0	0	0	0	0	0	0
女	0	0	0	0	0	0	0	0	0	0	0

資料來源：臺北市信義區公所

## 臺北市信義區公所經費預決算數額--按工作計畫別分

單位：元

科目	本年度預算數 (97年度)	上年度(96年度)		本年度與上年度預算比較	
		預算數	決算數	增減數	增減率(%)
<b>總計</b>	241,637,048	234,213,622	232,421,452	7,423,426	3.17
<b>一般行政</b>	47,955,867	47,320,341	47,160,990	635,526	1.34
行政管理	47,955,867	47,320,341	47,160,990	635,526	1.34
<b>區政業務</b>	153,493,639	154,496,249	153,516,870	-1,002,610	-0.65
區政管理	153,493,639	154,496,249	153,516,870	-1,002,610	-0.65
<b>建築及設備</b>	8,567,447	2,851,826	2,828,499	5,715,621	200.42
營建工程	5,591,167	695,896	695,481	4,895,271	703.45
交通及運輸設備	410,000	-	-	410,000	-
其他設備	2,566,280	2,155,930	2,133,018	410,350	19.03
<b>道路橋樑工程</b>	26,121,675	24,672,883	24,103,719	1,448,792	5.87
道路及橋樑工程	26,121,675	24,672,883	24,103,719	1,448,792	5.87
<b>公園綠化及風景區工程</b>	5,498,420	4,872,323	4,811,374	626,097	12.85
公園及綠化工程	5,498,420	4,872,323	4,811,374	626,097	12.85
<b>第一預備金</b>	-	-	-	-	-
第一預備金(1)	-	-	-	-	-

附註：(1)第一預備金預算數為動支後之淨額，決算數請攤至其他工作計畫。

資料來源：臺北市信義區公所

臺北市信義區公所經費預決算數額--按用途別科目分

單位：元

科 目	本 年 度 預 算 數 (97年度)	上 年 度 (96年度)		本 年 度 與 上 年 度 預 算 比 較	
		預 算 數	決 算 數	增 減 數	增 減 率 (%)
總計	241,637,048	234,213,622	232,421,452	7,423,426	3.17
人事費	116,805,974	116,819,222	116,518,822	-13,248	-0.01
業務費	16,574,688	17,569,880	16,882,941	-995,192	-5.66
獎補助及損失 (經常門)	64,226,985	63,291,898	63,140,507	935,087	1.48
債務費	0	0	0	0	0.00
預備金	0	0	0	0	0.00
設備及投資	40,187,542	32,397,032	31,743,592	7,790,510	24.05
獎補助及損失 (資本門)	3,841,859	4,135,590	4,135,590	-293,731	-7.10

資料來源：臺北市信義區公所

## 臺北市信義區調解業務概況表

中華民國97年

調解事件 種類		民 事 案 件									刑 事 案 件						
		合計	債 務	租 賃	物 權	親 屬	繼 承	商 事	營 建 工 程	其 他	合計	妨 害 風 化	妨 害 婚 姻 及 家 庭	傷 害 及 毀 棄 損 壞	妨 害 自 由 名 譽 信 用 及 祕 密	竊 盜 及 侵 占 詐 欺	其 他
受 理	小計	419	302	45	18	18	4	4	0	28	339	1	0	267	10	50	11
	去年未結	5	5	0	0	0	0	0	0	0	3	0	0	2	0	1	0
	新收	414	297	45	18	18	4	4	0	28	336	1	0	265	10	49	11
調解成立		182	135	23	6	5	2	1	0	10	205	0	0	168	4	28	5
調 解 不 成 立	不到場	170	112	19	10	12	2	1	0	14	75	1	0	55	4	11	4
	其他	58	47	3	2	1	0	1	0	4	50	0	0	36	2	10	2
撤回或駁回		0	0	0	0	0	0	0	0	0	0	0	0	0	0	0	0
法院已核定		182	135	23	6	5	2	1	0	10	205	0	0	168	4	28	5
法院不予核定		0	0	0	0	0	0	0	0	0	0	0	0	0	0	0	0
今年未結		9	8	0	0	0	0	1	0	0	9	0	0	8	0	1	0
調 解 成 立 (%)		44.0%	44.7%	51.1%	33.3%	27.8%	50.0%	25.0%	0.0%	35.7%	60.5%	0.0%	0.0%	62.9%	40.0%	56.0%	45.5%

資料來源：臺北市信義區公所

# 三、民 政

## 臺北市信義區里長選舉概況

中華民國97年

里 別	選舉日期	選舉人數 (1)	投票數 (2)	投票率 (%) 〔(2)/(1)〕 *100	候選 人數	當選人			
						姓名	年齡	性別	就職 日期
總計	無								
里	-	-	-	-	-	-	-	-	-

附註：本區現有 41 里，今年改選 0 里。

資料來源：臺北市信義區公所

## 臺北市信義區鄰長遴聘概況

中華民國97年底

里別	里內現有鄰數	年底鄰長人數			未遴聘鄰數	增(改)遴聘鄰		
		計	男	女		計	男	女
總計	914	895	441	454	19	40	12	28
西村里	28	28	8	20	0	0	0	0
正和里	25	21	10	11	4	0	0	0
興隆里	15	15	7	8	0	0	0	0
中興里	14	14	9	5	0	0	0	0
新仁里	22	19	12	7	3	1	0	1
興雅里	28	28	15	13	0	1	1	0
敦厚里	22	22	9	13	0	0	0	0
廣居里	29	29	12	17	0	1	1	0
安康里	33	26	10	16	7	2	1	1
六藝里	14	14	5	9	0	2	0	2
雅祥里	20	20	10	10	0	0	0	0
五常里	15	15	8	7	0	2	2	0
五全里	22	22	10	12	0	0	0	0
永吉里	17	17	15	2	0	0	0	0
長春里	21	21	10	11	0	1	0	1
四育里	20	20	11	9	0	0	0	0
四維里	20	20	8	12	0	1	0	1
永春里	22	22	17	5	0	1	0	1
富台里	17	17	7	10	0	0	0	0
國業里	28	28	14	14	0	3	1	2
松隆里	12	11	9	2	1	1	0	1

## 臺北市信義區鄰長遴聘概況

中華民國97年底

里別	里內現有鄰數	年底鄰長人數			未遴聘鄰數	增(改)遴聘鄰		
		計	男	女		計	男	女
松友里	21	21	4	17	0	0	0	0
松光里	23	23	11	12	0	3	0	3
中坡里	16	15	7	8	1	1	0	1
中行里	32	32	15	17	0	1	1	0
大道里	22	22	11	11	0	0	0	0
大仁里	28	27	12	15	1	0	0	0
景新里	20	19	12	7	1	0	0	0
惠安里	28	28	18	10	0	1	0	1
三張里	36	36	23	13	0	2	0	2
三犁里	23	23	10	13	0	1	0	1
六合里	35	35	14	21	0	1	0	1
泰和里	29	29	8	21	0	1	0	1
景聯里	26	26	14	12	0	2	2	0
景勤里	16	16	9	7	0	0	0	0
雙和里	24	24	11	13	0	4	1	3
嘉興里	17	17	7	10	0	0	0	0
黎順里	20	20	11	9	0	2	0	2
黎平里	24	24	10	14	0	3	1	2
黎忠里	19	18	10	8	1	2	1	1
黎安里	11	11	8	3	0	0	0	0

資料來源：臺北市信義區公所



# 臺北市信義區神壇、寺廟、財團法人寺廟一覽表

中華民國97年底

編號	里別	神壇、寺廟、財團法人寺廟名稱	教別	負責人姓名	地 址	電 話	奉祀主神	祭典日期	建立日期
1	雅祥里	財團法人台北市松山車層鄭氏宗祠	宗祠	鄭憲和	臺北市信義區基隆路1段35巷7-20號1樓	28345094		農曆月日	77.06.10
2	黎平里	財團法人惠安錦田黃姓宗祠	宗祠	黃君雄	臺北市信義區崇德街38巷7號4樓	27332255		農曆月日	73.06.12
3	四育里	財團法人台北市靈源寺	佛教	林園	臺北市信義區虎林街26巷5號	27676091	濟公禪師	農曆2月2日、6月12日、8月26日	42.07.21
4	黎安里	財團法人承天武聖廟	道教	黃裕欽	臺北市信義區臥龍街477之12號	27353788	關聖帝君	農曆7月15日	58.07
5	雙和里	財團法人台北市松山寺	佛教	陳明瑾	臺北市信義區吳興街284巷17之1號	27384304	釋迦牟尼佛	國曆4月5日、農曆7月15日	46.06
6	三犁里	三張犁福佑宮	道教	周金定	臺北市信義區信義路5段150巷18之1號	27205972	福德正神	農曆8月12日	50年
7	三犁里	代天殿靈雲宮	道教	陳傳英	臺北市信義區信義路5段150巷22弄43號	27228160	三聖大帝	農曆8月12日	51.07
8	中行里	真光禪寺	佛教	郭龍宗	臺北市信義區福德街221巷200號	27268688	釋迦牟尼佛	農曆4月8日	56.09
9	中行里	松山慈惠堂	道教	李郭葉子	臺北市信義區福德街251巷33號	27261735	瑤池金母	農曆8月24日	59.01.07
10	中坡里	松山奉天宮	道教	王君相	臺北市信義區福德街221巷12號	27279765、27277302	玉皇大帝	農曆1月9日、5月28日、9月28日	50年
11	中坡里	中坡福壽宮	道教	李振來	臺北市信義區福德街221巷14號	27277187	福德正神	農曆2月2日、8月6日	71年
12	四育里	台北市松山五分埔福德宮	道教	白金福	臺北市信義區臺北市信義區虎林街47之3號	27692247	福德正神	農曆2月2日、8月15日	民國前65年8月
13	永吉里	松山進安宮	道教	陳信助	臺北市信義區永吉路517巷8弄12-3號	27614286	五年千歲	農曆3月6日、10月15日	48年
14	松隆里	天寶聖道宮	道教	周明	臺北市信義區松山路664之10號	27277045	玉皇大帝	農曆1月9日	51.01
15	松隆里	普陀山慈航寺	佛教	姜仁等	臺北市信義區松山路臨677-7號	27285188	釋迦牟尼佛	農曆4月8日	58年
16	松隆里	松山靈隱寺	佛教	許港中	臺北市信義區松山路臨677之15號	27281139、27269408	觀世音菩薩	農曆2月19日、6月19日、9月19日	58年
17	松隆里	吉福宮	道教	郭阿貴(代)	臺北市信義區松山路臨679-1號	27285107	郭子儀	農曆1月16日	78年
18	泰和里	信義天后宮	道教	鄭政弘(代)	臺北市信義區吳興街600巷臨68號	27239809	天上聖母	農曆3月23日	78年

# 臺北市信義區神壇、寺廟、財團法人寺廟一覽表

中華民國97年底

編號	里別	神壇、寺廟、財團法人寺廟名稱	教別	負責人姓名	地 址	電 話	奉祀主神	祭典日期	建立日期
19	惠安里	狀元廟	道教	周葉長	臺北市信義區吳興街336巷52號	27223572	狀元公	農曆2月24日、7月16日	民國前20年
20	敦厚里	興雅福德宮	道教	林水勝	臺北市信義區永吉路30巷30號	27643626	福德正神	農曆2月2日、8月15日	民國前94年1月
21	敦厚里	松山順安宮	道教		臺北市信義區松隆路45號	27618276、27616885、27650225	薛府千歲	農曆5月6日	54.07.10
22	黎安里	港口奉聖宮	道教	羅李阿昭	臺北市信義區臥龍街431巷52號	27361249、27327958	天上聖母	農曆3月23日	73.03
23	黎忠里	石泉巖	佛教	黃種釗	臺北市信義區臥龍街431巷50號	27351546	清水祖師	農曆1月9日、7月9日	民國前60年
24	三張里	無極瑤池慈善宮	道教	謝黃時麗	臺北市信義區吳興街361巷23弄16號5樓	27221453	西王金母	農曆6月19日	73.11.10
25	三張里	慈德宮	道教	孫藤龍	臺北市信義區松仁路202巷2弄8號	27221956	天上聖母	農曆3月23日	78.08.15
26	三張里	聖慈宮	道教	洪春香	臺北市信義區莊敬路404巷11號	27234532	五府千歲	農曆4月26日	71.07.25
27	三犁里	太乙天尊宮	道教	林秀正	臺北市信義區信義路5段150巷16弄4號	27588357	太乙真人	農曆11月11日	81.01
28	三犁里	全真道場	道教	何政華	臺北市信義區信義路5段150巷2號之11	29208206	東華帝君	農曆2月6日	48.02.18
29	三犁里	玉皇太子宮	道教	詹國進	臺北市信義區信義路5段150巷4之2、4之4號	27201940	玉皇大帝	農曆3月28日	81.03
30	三犁里	皇信宮、慈聖宮	道教	劉李東	臺北市信義區信義路5段150巷4之9號	27226173	觀世音菩薩	農曆8月26日	68.12.07
31	三犁里	三姓公	道教	張群山	臺北市信義區信義路5段150巷臨4之17號	25611385	吾靈王	農曆8月10日	81年
32	三犁里	三長廟	道教	蕭上智	臺北市信義區信義路5段151巷	27292494	福德正神	農曆8月12日	63年
33	大仁里	松山北玄宮	道教	李清彬	臺北市信義區林口街24巷13號1樓	27276528	北極玄天真武大帝	農曆3月3日	85.02.10
34	大仁里	清天堂	道教	涂蔡秀枝	臺北市信義區林口街24巷18號	27275647	三殿下	農曆6月16日	85.10.05
35	大道里	七星殿	道教	羅清池	臺北市信義區大道路42巷21號	27260238	孚佑帝君	農曆9月28日	78.08.01
36	大道里	桃山太子行宮	道教	陳如顯	臺北市信義區忠孝東路5段790巷24弄18號4樓頂樓	27598336	太子元帥	農曆9月9日	69.01.07

## 臺北市信義區神壇、寺廟、財團法人寺廟一覽表

中華民國97年底

編號	里別	神壇、寺廟、財團法人寺廟名稱	教別	負責人姓名	地 址	電 話	奉祀主神	祭典日期	建立日期
37	大道里	道法壇	道教	余秀玉	臺北市信義區忠孝東路5段790巷62弄7號	27282156	王老仙師	農曆7月24日	66.05.01
38	中行里	昭緣宮	道教	劉錦祥	臺北市信義區中坡南路132-1及-2號2樓	27266625	一氣宗主	農曆9月9日	88.08.20
39	中行里	聖安宮	道教	林添加	臺北市信義區中坡南路235號	27267726	天上聖母	農曆3月23日	65.05.20
40	中行里	元聖宮	道教	蘇添財	臺北市信義區福德街221巷186之1號	27268630	朱府千歲	農曆8月15日	76.06.11
41	中行里	翠華宮	道教	游秀娥	臺北市信義區福德街221巷186號	27281424	天上聖母	農曆3月23日	71年
42	中行里	壽天宮	佛教	林生娘	臺北市信義區福德街221巷189之1號	27275002	觀世音菩薩	農曆2月19日	56.06.13
43	中行里	混元聖殿惠明堂	道教	張瓊文	臺北市信義區福德街221巷189之6號1樓	23464275	觀世音菩薩	農曆2月2日	89.07.25
44	中行里	信義南天宮	道教	黃秋木	臺北市信義區福德街221巷199之1號	27283313	關聖帝君	農曆6月24日	79.02.01
45	中行里	興南府	道教	林宴曲	臺北市信義區福德街221巷199之2號	27270420	池府千歲	農曆6月18日	75.06.20
46	中行里	慈天宮	道教	潘鄭茶妹	臺北市信義區福德街221巷222號	27281624	天上聖母	農曆3月23日	65.03.15
47	中行里	朝玄宮	道教	黃近藤	臺北市信義區福德街221巷240之1號	27272077	玄天上帝	農曆5月21日	80.05.15
48	中行里	忠義宮	道教	廖陳寶珠	臺北市信義區福德街221巷240號	25096117	關聖帝君	農曆6月24日	59.12.15
49	中行里	壽山宮	道教	王厚誼	臺北市信義區福德街221巷242號	27597145	福德正神土地公	農曆8月2日	58.02.15
50	中行里	明山寺	佛教	陳玉峰	臺北市信義區福德街221巷244號	27269575、23653701、23654734	觀世音菩薩	農曆2月19日	50年
51	中行里	松山九五茅蓬	佛教	張季高	臺北市信義區福德街221巷246號	27278774	釋迦牟尼佛	農曆4月8日	60.08.10
52	中行里	本願禪寺	佛教	陳百合	臺北市信義區福德街221巷248之2號	27282329	釋迦牟尼佛	農曆4月8日	74.11.25
53	中行里	大佛山十方大法禪寺	佛教	葉淑惠	臺北市信義區福德街221巷248號	27260323、27270870	釋迦牟尼佛	農曆4月8日	73.09.01
54	中行里	神霄混元三清宮	道教	蔡輝陽	臺北市信義區福德街221巷248號	27279707	元始天尊	農曆2月15日	58.04

## 臺北市信義區神壇、寺廟、財團法人寺廟一覽表

中華民國97年底

編號	里別	神壇、寺廟、財團法人寺廟名稱	教別	負責人姓名	地 址	電 話	奉祀主神	祭典日期	建立日期
55	中行里	念佛共修 (自己親戚朋友) (陳張瑞美宅)	佛教	陳張瑞美	臺北市信義區福德街232巷6弄10號1樓	27267213	釋迦牟尼佛	農曆月日	
56	中行里	明山慈華堂	道教	呂芳燮	臺北市信義區福德街251巷6弄6號4樓	27268758	西王金母	農曆7月18日	77.11.23
57	中行里	松山順天宮	道教	陳金水	臺北市信義區福德街251巷7弄12號1樓	27271352	天上聖母	農曆3月23日	75.12.25
58	中行里	乙清宮	道教	林添登	臺北市信義區福德街300巷25號1樓	27597543	太上老君	農曆2月15日	88.04.05
59	中行里	禪釋堂	道教	葉四海	臺北市信義區福德街300巷38之1號1樓	27274905	陳靖姑	農曆1月12日	64.05.13
60	中坡里	正興宮	道教	洪根南	臺北市信義區大道路137-1號1樓	27273535	邱府千歲	農曆9月16日	69.05.01
61	中坡里	玄令宮	道教	黃銘祐	臺北市信義區中坡南路188號	27267548	玄天上帝	農曆3月3日	80.05.27
62	中坡里	松山慧德寺	佛教	高陳密	臺北市信義區福德街137巷18弄臨17號	27279988	釋迦牟尼佛	農曆4月8日	72.01
63	中坡里	松山龍山宮	道教	陳禮	臺北市信義區福德街221巷30號	27595071	天上聖母	農曆3月23日	72.07.15
64	中興里	應靈仙童廟	道教	楊清標	臺北市信義區嘉興街臨71號	27204185	應靈神童	農曆11月3日	58.07.01
65	五全里	龍壽佛堂	佛教	羅森	臺北市信義區永吉路278巷30號2樓	27614788	釋迦牟尼佛	農曆2月19日	59年
66	五全里	明聖堂	道教	黃進興	臺北市信義區永吉路278巷47弄21號	27612916	關聖帝君	農曆6月24日	57.07.01
67	五常里	五常順天堂	道教	鄭月英	臺北市信義區永吉路225巷15號	27600939	玄天上帝	農曆3月3日	79.07.20
68	五常里	三慈宮	道教	魏國滄	臺北市信義區松信路74號	27640660	王母娘娘	農曆7月18日	89.05.20
69	五常里	西嶽殿 (黃鎗湖租處)	道教	黃鎗湖	臺北市信義區永吉路225巷16弄20號1樓	27635156	五嶽大帝		
70	五常里	紫虛靈寶宮	道教	邱沛清	臺北市信義區永吉路225巷2弄33號1樓	87871411	三太子		97.02
71	六合里	北台慈惠堂	道教	洪九江	臺北市信義區信義路5段150巷102號1樓	27227713	瑤池金母	農曆7月18日	46.05.30
72	六合里	福犁宮	道教	程一男	臺北市信義區信義路5段150巷400弄1號	27238682	福德正神土地公	農曆7月14日	不可考

## 臺北市信義區神壇、寺廟、財團法人寺廟一覽表

中華民國97年底

編號	里別	神壇、寺廟、財團法人寺廟名稱	教別	負責人姓名	地 址	電 話	奉祀主神	祭典日期	建立日期
73	六合里	碧天宮	道教	黃麗珠	臺北市信義區信義路5段150巷431弄4號1樓	27223067	天上聖母	農曆3月23日	70.03.18
74	六合里	拇指山大悲佛堂	佛教	陳正元	臺北市信義區信義路5段150巷483號1樓	27221151	觀世音菩薩	農曆2月19日	62.05.10
75	六合里	信義慈惠堂	道教	林麗	臺北市信義區信義路5段150巷56之17號1樓	27225596	瑤池金母	農曆7月18日	67.01.01
76	六藝里	紫竹文聖宮	道教	馬清標	臺北市信義區永吉路120巷27弄8號	27664375	觀世音菩薩	農曆7月15日	76.01.01
77	六藝里	觀世覺佛園	佛教	蔡秀杰	臺北市信義區永吉路140號10樓	27611141	觀世音菩薩	農曆2月19日	75.01.16
78	六藝里	境靈廟	道教		臺北市信義區永吉路180巷25號1樓	27614726	境靈公	農曆2月26日	34.07.15
79	六藝里	保修宮	道教	林天文	臺北市信義區永吉路180巷60弄5號1樓	27680537	孚佑帝君	農曆4月14日	51.06.15
80	六藝里	永吉玉明宮	道教	丁禾漆	臺北市信義區永吉路180巷50號樓	2767-4029	天上聖母	農曆7月15日、11月4日	93.03.10
81	六藝里	永吉慶安宮	道教	何劉玉英	臺北市信義區永吉路	27634559	天上聖母	農曆3月23日	85.
82	四育里	台北賢偏林佛學會	佛教	陳慧玲	臺北市信義區松隆路324號7樓之1	27605756	釋迦牟尼佛	農曆7月15日	91.01.26
83	四育里	天怡佛堂	一貫道	許偉治	臺北市信義區虎林街57之16號3樓	27639429、0932322669	彌勒尊佛	農曆7月15日	82.12.25
84	正和里	龍興宮	道教	王麗琴	臺北市信義區光復南路419巷146號光復市場後院	27201022、27581812	五府千歲	農曆4月26日	65.12
85	永春里	松山代天府	道教	林進財	臺北市信義區忠孝東路5段743巷21弄6號1樓	27601653	池府千歲	農曆6月18日	68年
86	永春里	巡安宮	道教	洪厚	臺北市信義區松山路225巷25號樓	27660410、27861556	五府千歲	農曆4月25日	93.01.01
87	永春里	龍華慈惠堂	道教	蔡德順	臺北市信義區松山路249巷11之1號1樓	27621399	瑤池金母	農曆7月18日	84.05.
88	永春里	武玄堂	道教	李望天	臺北市信義區松山路287巷15號	87858654	玄天上帝	農曆3月3日	77.01.06
89	永春里	紫微宮	道教	陳林錦	臺北市信義區松山路393巷10號1樓	27613223	佛祖釋迦牟尼佛	農曆4月26日	73.04.26
90	松友里	福德宮	道教	陳清	臺北市信義區信義路6段76巷8弄臨41號	27269707	福德正神	農曆8月12日	59.09

## 臺北市信義區神壇、寺廟、財團法人寺廟一覽表

中華民國97年底

編號	里別	神壇、寺廟、財團法人寺廟名稱	教別	負責人姓名	地 址	電 話	奉祀主神	祭典日期	建立日期
91	松光里	萬應宮	道教	陳許赤	臺北市信義區林口街79號1樓	27262900	應公	農曆8月20日	64.08.25
92	松光里	財團法人軒轅教松山宗社	軒轅教	簡名德	臺北市信義區松山路465巷36號1樓	0988025262	軒轅黃帝	農曆3月3日	75.03.03
93	松隆里	保順宮	道教	蒲昆良	臺北市信義區松山路649-2號樓	0938028781	天上聖母	農曆3月23日、7月29日	88.08.20
94	松隆里	松山清雲寺	佛教	許富美	臺北市信義區松山路650巷15弄18之12號	27282232	釋迦牟尼佛	農曆6月6日	78年
95	松隆里	台北市南天宮	道教	王秀麗	臺北市信義區松山路650巷15弄18號之11號	27266649	三王爺	農曆9月15日	83.10.26
96	松隆里	王母救世宮	道教	黃英敏	臺北市信義區松山路650巷21弄18-1號樓	27271773	王母娘娘	農曆7月18日	89.01.13
97	松隆里	漢江府	道教	林振豐	臺北市信義區松山路650巷21弄臨18-3號樓	27265917	池府千歲	農曆6月18日	78.08
98	松隆里	北星寶宮	道教	黃清藍	臺北市信義區松山路670之1號	27270322	北極玄天真武大帝	農曆3月3日	65.07.01
99	松隆里	修聖寺	佛教	黃春鳳	臺北市信義區松山路670號及666號	23467998	觀世音菩薩	農曆6月19日	64.08.15
100	松隆里	松山玉靈宮	道教	游繁昌	臺北市信義區松山路672號		觀世音菩薩	農曆2月19日	62.01.15
101	松隆里	紫竹精舍	佛教	陳德旺	臺北市信義區松山路675之3號	27268704	三寶佛	農曆7月15日	74.05.05
102	松隆里	順河宮	佛教	黃李尾	臺北市信義區松山路675之75號	27265614	觀世音菩薩	農曆6月18日	67.08.12
103	松隆里	鳳山寺	道教	鄭勝旗	臺北市信義區松山路677-10號樓	23461802	廣澤尊王	農曆8月22日	85年
104	松隆里	西方三聖寺	佛教	李麗栩	臺北市信義區松山路677-11號樓	0937834802	觀世音菩薩	農曆2月20日	74年
105	松隆里	地藏庵	佛教	李麗栩	臺北市信義區松山路677-6號樓	0937834802	地藏王菩薩	農曆7月30日	74年
106	松隆里	福樂寺	佛教	謝國賢	臺北市信義區松山路677-9號樓	0931072258	地藏王菩薩	農曆7月30日	72年
107	松隆里	金剛寺	佛教	鄭勝旗	臺北市信義區松山路677之10號	27264770	千手觀音	農曆2月19日	72年
108	松隆里	普陀山福德宮	道教	陳貴興	臺北市信義區松山路677之17號	27279443	福德正神	農曆2月2日	83.02.02

## 臺北市信義區神壇、寺廟、財團法人寺廟一覽表

中華民國97年底

編號	里別	神壇、寺廟、財團法人寺廟名稱	教別	負責人姓名	地 址	電 話	奉祀主神	祭典日期	建立日期
109	松隆里	瑤池宮	道教	蔡金晏	臺北市信義區松山路677之25號	27264703	王母娘娘	農曆7月18日	64.01.15
110	松隆里	寒山寺	佛教	陳月里	臺北市信義區松山路677之28號	27590598	觀世音菩薩	農曆9月9日	76.06.21
111	松隆里	聖揚宮	道教	黃守揚	臺北市信義區松山路677之31號	27952669	濟公活佛	農曆10月9日	70年
112	松隆里	松山慈聖宮	道教	陳麗珠	臺北市信義區松山路677之37號	23465819	王母娘娘	農曆7月18日	76年
113	松隆里	北天宮	道教	黃文質	臺北市信義區松山路679之3號	27262987	玄天上帝	農曆3月3日	74.08.07
114	松隆里	楊聖宮	道教	彭有坤	臺北市信義區松山路679之6號	27261998	二郎神	農曆4月25日	67.03.14
115	松隆里	安和宮	道教	許清換	臺北市信義區松山路臨649-41號樓	27272773、0920905110	王母娘娘	農曆7月12日	80年
116	松隆里	南文宮	道教	吳琦芳	臺北市信義區福德街59號	27268440	西王金母	農曆7月12日	72.08.01
117	長春里	正興宮	道教	薛其存	臺北市信義區忠孝東路5段423巷25號1樓	27568157	邱府千歲	農曆9月16日	71.05.29
118	長春里	姆指山慈惠堂	道教	林進益	臺北市信義區忠孝東路5段423巷32號1樓	27663591	瑤池金母	農曆7月日	69.03.28
119	長春里	善法世界功德會	佛教	陳俊宏	臺北市信義區松信路157號1樓	27607939	南無大自在王如來	農曆4月8日	84.11.01
120	長春里	顯昇宮	道教	鄭竹清	臺北市信義區虎林街100巷16之1號	27616459	神農大帝	農曆4月26日	72.08.02
121	長春里	化性宮	道教	蔡金鶯	臺北市信義區虎林街108巷150號1樓	27646549、27652016	池府千歲	農曆6月18日	70.06.29
122	長春里	台北松山授天宮	道教	吳秀碧	臺北市信義區虎林街120巷175號1樓	27613823	北極玄天真武大帝	農曆3月3日	65.01.01
123	長春里	受天宮	道教	陳健作	臺北市信義區虎林街120巷30號1樓	27621931	北極玄天真武大帝	農曆3月3日	81.09.05
124	泰和里	三王宮	道教	陳秀堂	臺北市信義區吳興街583巷20弄2號2樓	27203402	三山國王	農曆2月25日	72.05.01
125	泰和里	田公廟	道教	周葉長	臺北市信義區吳興街583巷81號	27299559	田公	農曆4月26日	79.05.05
126	泰和里	淨蓮念佛會	佛教	鄭秀琴	臺北市信義區吳興街600巷100弄107號	27226066	阿彌陀佛	農曆11月17日	70.04.08

## 臺北市信義區神壇、寺廟、財團法人寺廟一覽表

中華民國97年底

編號	里別	神壇、寺廟、財團法人寺廟名稱	教別	負責人姓名	地 址	電 話	奉祀主神	祭典日期	建立日期
127	泰和里	慈鑾宮	道教	余合樹	臺北市信義區吳興街600巷100弄111之1號	27226066	玉皇大帝	農曆7月18日	66.02.18
128	泰和里	東王寶殿	一貫道	粘金利	臺北市信義區吳興街600巷100弄111號	27584575	一氣宗主	農曆4月8日	53.09.19
129	泰和里	聖安堂	道教	黃麗霜	臺北市信義區吳興街600巷100弄5號	27226813	太子爺	農曆9月9日	62年
130	泰和里	湄州宮	道教	陳送來	臺北市信義區吳興街600巷100弄71號	27203067	天上聖母	農曆3月23日	74.04.10
131	泰和里	紫善宮	道教	陳江阿笑	臺北市信義區吳興街600巷100弄75之6號	27224517	王母娘娘	農曆7月18日	71.08.20
132	泰和里	糶米公廟	道教	陳三全	臺北市信義區吳興街600巷100弄臨119號	23453999	福德正神	農曆8月14日	20.08.14
133	泰和里	新坡土地公廟	道教	謝再士	臺北市信義區吳興街600巷46號	27234322	福德正神	農曆5月28日	65.07
134	泰和里	玄靈堂	道教	彭英才	臺北市信義區吳興街600巷83弄12號頂樓	27236352	玄天上帝	農曆3月3日	77.02.12
135	泰和里	德范宮	道教	董炎雲	臺北市信義區吳興街600巷93之1號	87893510、0930688155	范府千歲	農曆10月14日	77.03.29
136	泰和里	觀音寺	佛教	陳若婷	臺北市信義區吳興街600巷95號1樓	87867905、87896173	觀世音菩薩	農曆2月19日	74.01.01
137	泰和里	雲巖紫玄宮	道教	游財利	臺北市信義區吳興街600巷99號	27253921、27587240、0935126476	觀世音菩薩	農曆2月19日	75.08.29
138	國業里	松德宮	道教	蕭輝雄	臺北市信義區松山路540巷2之1號	27281797	天上聖母	農曆3月23日	63.02.01
139	國業里	玄聖堂	道教		臺北市信義區虎林街路261號1樓	27270526	一氣宗主		
140	富台里	玄德壇	道教	蕭文進	臺北市信義區忠孝東路5段423巷3弄16號5樓	27467665	北極玄天真武大帝	農曆3月3日	72.07
141	惠安里	北極玄武宮	道教	林石金	臺北市信義區吳興街336巷25號	27221719	玄天上帝	農曆3月3日	77.11
142	惠安里	北府五王宮	道教	高春雄	臺北市信義區吳興街336巷29號	27206806	五府千歲	農曆9月15日	80.09
143	惠安里	無極玉靈宮	道教	黃吳幼	臺北市信義區吳興街512巷9號1樓	87809750	金母娘娘	農曆5月5日、7月18日	96.01.01
144	惠安里	順南宮	道教	陳李水仙	臺北市信義區吳興街524巷26號5樓	27203019	天上聖母	農曆3月23日	64.12.05



# 臺北市信義區神壇、寺廟、財團法人寺廟一覽表

中華民國97年底

編號	里別	神壇、寺廟、財團法人寺廟名稱	教別	負責人姓名	地 址	電 話	奉祀主神	祭典日期	建立日期
145	惠安里	慈世堂	道教	周明文	臺北市信義區吳興街524巷7號	27239538	觀世音菩薩	農曆2月19日	59.07.16
146	敦厚里	無極九龍五太子一旨行宮	道教	嚴勝標	臺北市信義區永吉路120巷80弄3號	27663273	開天聖祖	農曆8月8日	81.08.08
147	景勤里	無極慈皇宮	道教	周明輝	臺北市信義區吳興街156巷2弄14號	27360272	瑤池金母	農曆7月18日	73.03.03
148	景勤里	北極順天宮	道教	周文機	臺北市信義區吳興街220巷37弄6之5號1樓	27361681	北極玄天真武大帝	農曆3月26日	77.04.25
149	景勤里	金闕金龍殿	道教	高秀慈	臺北市信義區信安街9巷2號1樓	27373750	玉皇大帝	農曆7月18日	84.01.01
150	景新里	天倫宮	道教	陳萬益	臺北市信義區吳興街105號4樓	27223515	天上聖母	農曆1月22日	61.01.22
151	景新里	聖靈堂	道教	陳境相	臺北市信義區莊敬路289巷3弄30號1樓	27202710	圓通自在天王	農曆2月19日	64.07.01
152	景聯里	華嚴聖因精舍	佛教	李孟諾	臺北市信義區吳興街122號	23775886	釋迦牟尼佛	農曆7月15日	92.12.27
153	景聯里	明龍宮	道教	洪百堅	臺北市信義區吳興街8巷12號1樓	27360736	三清道祖	農曆3月18日	77年
154	景聯里	天月宮	道教	洪福周	臺北市信義區基隆路2段11號1樓	27299701	三清道祖	農曆9月27日	不可考
155	景聯里	中華密嚴宗佛教協會千手觀音寺	佛教	陳銓盛	臺北市信義區基隆路2段39巷7號	27373396	千手觀音	農曆2月19日	94.10.25
156	雅祥里	善德聖佛堂	一貫道	林青山	臺北市信義區永吉路117號4樓	27616623	觀世音菩薩	農曆2月19日	70.03
157	雅祥里	忠義宮	道教	陳登生	臺北市信義區基隆路1段35巷5弄7號1樓	27612445	關聖帝君	農曆6月24日	54.01
158	雅祥里	貴悟堂	道教	陳貴連	臺北市信義區基隆路1段35巷9弄25號	27665086	西王金母	農曆9月9日	86.11.05
159	雅祥里	雅祥宮	道教	林吾祥	臺北市信義區基隆路1段35巷9號旁	27684502	皇靈地祇	農曆7月13日	40年
160	新仁里	信義興雅宮	道教	李財久	臺北市信義區基隆路1段172巷臨13號	27666915	福德正神	農曆2月15日	79.12.09
161	廣居里	無極聖寶殿	道教	呂金榮	臺北市信義區虎林街132巷79號1樓	27220333	玉皇大帝	農曆7月10日	91.12.25
162	黎平里	玉明宮	道教	黃玉蓉	臺北市信義區和平東路3段301號1樓	27353997	太上道祖	農曆2月15日	82.05.12

# 臺北市信義區神壇、寺廟、財團法人寺廟一覽表

中華民國97年底

編號	里別	神壇、寺廟、財團法人寺廟名稱	教別	負責人姓名	地 址	電 話	奉祀主神	祭典日期	建立日期
163	黎平里	玉天宮 (台北行宮)	道教	林東霞	臺北市信義區和平東路3段341巷14號	27356857	北極玄天真武大帝	農曆3月3日	78.08.18
164	黎平里	福德爺宮	道教	林慶福	臺北市信義區崇德街132號	27357979	福德正神	農曆2月2日	71年
165	黎平里	六張犁慈聖宮	佛教	何進村	臺北市信義區崇德街146巷27號1樓	27355359	觀世音菩薩	農曆2月19日	79年
166	黎平里	靈智堂	道教	高文祥	臺北市信義區崇德街46巷32號	87333754	包府千歲	農曆 月 日	94.12.05
167	黎平里	無極慈善堂	道教	呂志祥	臺北市信義區富陽街21巷5號1樓	87321234、27336091	太上道祖	農曆2月15日	72年
168	黎平里	無極圓善堂	道教	蘇崑龍	臺北市信義區富陽街71巷7號1樓	27353158	太上道祖	農曆2月15日	88.09.10
169	黎平里	台北市慈聖仙宗堂	道教	許正雄	臺北市信義區嘉興街280號1樓	27330352	天上聖母	農曆3月23日	82.05.03
170	黎平里	安順宮	道教	胡順榮、高天福	臺北市信義區嘉興街317號	27329833	仙應地公	農曆2月7日	49.02.07
171	黎安里	台北北和宮	道教	吳東輝	臺北市信義區和平東路3段531巷43弄29號1樓	27352190	北極玄天真武大帝	農曆3月3日	80.07.08
172	黎忠里	台北聖龍宮	道教	郭謝貴	臺北市信義區和平東路3段341巷1號6樓之4	27320749	天上聖母	農曆3月23日	64.03.23
173	黎忠里	法玄壇	道教	蔡秉樺	臺北市信義區和平東路3段341巷33號1樓	27332220	閻山法王	農曆7月23日	84.06.27
174	黎順里	東興宮	道教	周金進	臺北市信義區信安街103巷22之5號	27350505	東興公	農曆4月13日	15年
175	黎順里	無極玉聖宮	道教	許順安	臺北市信義區信安街115巷14號1樓	87320982	瑤池金母	農曆7月18日	68年
176	黎順里	順天宮	道教	林慶明	臺北市信義區崇德街155號2樓	27333004	觀世音菩薩	農曆2月2日	73.10.01
177	興雅里	永吉福德宮	道教	林水雲	臺北市信義區永吉路120巷92號	26464132	福德正神	農曆7月29日	56.08.05
178	興雅里	集安宮	道教	紀錫禮	臺北市信義區永吉路30巷177弄35號1樓	27663047	三官大帝	農曆1月15日	62.05.01
179	興雅里	聖德慈惠堂	道教	張李碧招	臺北市信義區忠孝東路5段71巷3弄10號1樓	27683207	瑤池金母	農曆7月18日	68.04.08
180	雙和里	柴頭埤福德宮	道教	陳明為	臺北市信義區吳興街284巷15之4號1樓	27367486	福德正神	農曆2月10日	27年

## 臺北市信義區神壇、寺廟、財團法人寺廟一覽表

中華民國97年底

編號	里別	神壇、寺廟、 財團法人寺廟 名稱	教別	負責人 姓名	地 址	電 話	奉祀主神	祭典日期	建立日期
181	雙和里	慈皇靈山照源 臺	佛教	陳素儀	臺北市信義區吳 興街284巷24弄53 號1樓	27322396	觀世音菩薩	農曆9月19日	88.09.19
182	雙和里	玄覺寺	佛教	陳火煙	臺北市信義區吳 興街284巷24弄86 號1樓	27353313	地藏王菩薩	農曆7月29日	70.07.29
183	雙和里	廣安宮	道教	詹寶林	臺北市信義區吳 興街284巷30弄47 號1樓	27371489	觀世音菩薩	農曆9月7日	78.08.01
184	雙和里	中國道教經典 研究會	道教	陳炳松	臺北市信義區吳 興街284巷9弄4號 3樓	27389561	王母娘娘	農曆8月28日	84.10.15

附註：本表請以「宗教宗祠輔助管理系統」之資料填報。

資料來源：臺北市信義區公所

## 臺北市信義區聚會所、財團法人教會一覽表

中華民國97年底

編號	里別	聚會所、財團法人教會名稱	教別	負責人姓名	地 址	電 話	建立日期
1	中興里	財團法人台北市基督福音基金會	基督教	林常春	臺北市信義區中興里信義路4段460號22樓	27575702	82.11.08
2	惠安里	財團法人中華基督教台灣浸信會神學教育基金會	基督教	周聯華	臺北市信義區吳興街394巷1號	27203140	88.09.14
3	興隆里	財團法人台北市基督教金燈台宣教基金會	基督教	吳英朗	臺北市信義區忠孝東路4段560號6樓之2	27582335	94.11.21
4	三張里	財團法人臺北市信義路基督教會	基督教	馬樂怡	臺北市信義區莊敬路391巷6號7樓	27382358	57.01.20
5	中興里	財團法人台北市教會聚會所	基督教	吳有成	臺北市信義區信義路4段460號	27575755	44.01.04
6	六合里	財團法人台北市中華基督教浸信會台北東區牧心堂	基督教	榮程	臺北市信義區松仁路228巷7弄2號地下一層	27227026	91.02.03
7	六藝里	財團法人中華基督教加恩堂	基督教	沈正夷	臺北市信義區永吉路120巷33號4樓	27650005 27530707	79.03.04
8	永吉里	財團法人台北市中華基督教藝人之家	基督教	孫鈺	臺北市信義區松隆路102號13樓	25707034	76.12.30
9	安康里	財團法人台北市基督教改革宗長老教會松山教會	基督教	劉乃衡	臺北市信義區忠孝東路5段236巷37弄45號	27224930	78.09.19
10	長春里	財團法人臺北市基督教改革宗長老會忠孝教會	基督教	廖祝	臺北市信義區中坡北路3號12樓	27827892 27682982	75.07.01
11	泰和里	財團法人台灣基督教萬國聖經研究會	基督教	陳文義	臺北市信義區吳興街583巷14弄23號	27220100	44.04.25
12	國業里	財團法人台北市基督教虎林街浸信會	基督教	何紹倫	臺北市信義區虎林街222巷35號1樓	27278676	73.05.25
13	富台里	財團法人台北市基督教恩惠福音會復興堂	基督教	張澤民	臺北市信義區忠孝東路5段291號地下室	27673122 27867326	84.05.12
14	敦厚里	財團法人台北市基督教會興雅三一堂	基督教	蔡林雪瑩	臺北市信義區永吉路30巷83弄13號	27647530	55.10.31
15	景聯里	財團法人基督教新使徒教會	基督教	吳宗益	臺北市信義區基隆路2段39巷5號2樓	25035785 25035385	75.05.10

## 臺北市信義區聚會所、財團法人教會一覽表

中華民國97年底

編號	里別	聚會所、財團法人教會名稱	教別	負責人姓名	地址	電話	建立日期
16	嘉興里	財團法人中華基督教浸信會聖恩堂	基督教	戴修身	臺北市信義區嘉興街214號	27385123	77.05.30
17	興雅里	財團法人臺北市中華基督教培神教會	基督教	劉義文	臺北市信義區基隆路1段155號3樓之5號	29255564 27667924	76.11.23
18	大仁里	基督教信義會忠信堂	基督教	胡路得	臺北市信義區林口街66巷19, 21號1樓	27265735	69.11.22
19	五全里	台北市教會第五聚會所	基督教	劉興業	臺北市信義區永吉路200巷42號1樓	27683564	50年
20	正和里	基督教台灣信義會信義堂	基督教	曹正烜	臺北市信義區光復南路443巷9號	27299580	54.04.17
21	松光里	永春天主堂	天主教	何正言	臺北市信義區松山路465巷2弄2號	27267446	40年
22	國業里	財團法人中華福音道路德會松山教會	基督教	林朝宗	臺北市信義區松德路25巷58號地下樓	27263904	80.08.18
23	敦厚里	台灣基督長老教會永安教會	基督教	陳豐茂	臺北市信義區永吉路50號4樓	27623792	65.07.13
24	雅祥里	松山禮拜堂	基督教	蘇恩賜	臺北市信義區基隆路1段83巷18-3號1樓	27633961	85.11
25	廣居里	台灣基督長老教會信義教會	基督教	陳哲男	臺北市信義區忠孝東路5段236巷10弄2號1樓	29177277	91.06.02
26	廣居里	永吉基督長老教會	基督教	陳宇光	臺北市信義區虎林街157號	27238578 fax. 23450563	58.10.10
27	興隆里	社團法人中華民國基督教佳音宣教協會	基督教	許惠美	臺北市信義區忠孝東路4段500號地下室	27582515	88.05

附註：本表請以「宗教宗祠輔助管理系統」之資料填報。

資料來源：臺北市信義區公所

# 臺北市信義區宗教團體興辦公益慈善及社會教化事業概況

中華民國97年底

單位：所

宗教別	醫療機構		文教機構									公益慈善事業							
	醫院數	診所數	大學數	專科數	中學數	職校數	小學數	幼稚園數	托兒所數	圖書閱覽室數	其他	養老院數	殘障教養院數	青少年輔導院數	福利基金會數	學生宿舍處數	技藝研習處數	社會服務中心數	
寺廟	計	0	0	0	0	0	0	0	0	0	2	0	0	0	0	0	0	2	0
	道教	0	0	0	0	0	0	0	0	0	2	0	0	0	0	0	0	2	0
	佛教	0	0	0	0	0	0	0	0	0	0	0	0	0	0	0	0	0	0
	理教	0	0	0	0	0	0	0	0	0	0	0	0	0	0	0	0	0	0
	軒轅教	0	0	0	0	0	0	0	0	0	0	0	0	0	0	0	0	0	0
	天帝教	0	0	0	0	0	0	0	0	0	0	0	0	0	0	0	0	0	0
	一貫教	0	0	0	0	0	0	0	0	0	0	0	0	0	0	0	0	0	0
	天德教	0	0	0	0	0	0	0	0	0	0	0	0	0	0	0	0	0	0
	儒教	0	0	0	0	0	0	0	0	0	0	0	0	0	0	0	0	0	0
	大易教	0	0	0	0	0	0	0	0	0	0	0	0	0	0	0	0	0	0
	亥子道	0	0	0	0	0	0	0	0	0	0	0	0	0	0	0	0	0	0
	彌勒大道	0	0	0	0	0	0	0	0	0	0	0	0	0	0	0	0	0	0
	中華聖教	0	0	0	0	0	0	0	0	0	0	0	0	0	0	0	0	0	0
	宇宙彌勒皇教	0	0	0	0	0	0	0	0	0	0	0	0	0	0	0	0	0	0
	先天救教	0	0	0	0	0	0	0	0	0	0	0	0	0	0	0	0	0	0
	黃中	0	0	0	0	0	0	0	0	0	0	0	0	0	0	0	0	0	0
其他	0	0	0	0	0	0	0	0	0	0	0	0	0	0	0	0	0	0	
教堂	計	0	0	0	0	0	0	0	0	0	1	0	0	0	0	0	1	0	0
	天主教	0	0	0	0	0	0	0	0	0	0	0	0	0	0	0	0	0	0
	基督教	0	0	0	0	0	0	0	0	0	1	0	0	0	0	0	1	0	0
	回教	0	0	0	0	0	0	0	0	0	0	0	0	0	0	0	0	0	0
	天理教	0	0	0	0	0	0	0	0	0	0	0	0	0	0	0	0	0	0
	巴哈伊教	0	0	0	0	0	0	0	0	0	0	0	0	0	0	0	0	0	0
	真光教	0	0	0	0	0	0	0	0	0	0	0	0	0	0	0	0	0	0
	山達基教會	0	0	0	0	0	0	0	0	0	0	0	0	0	0	0	0	0	0
	其他	0	0	0	0	0	0	0	0	0	0	0	0	0	0	0	0	0	0

資料來源：臺北市信義區公所

## 臺北市信義區里民大會出席情形及建議案件數

中華民國97年

里別	會期時間	轄區 總人數	出席里 民人數	出席率 %	建議案件 (件)											執行情形(件)				
					小計	民政	財政	建設	教育	工務	社會	警政	衛生	地政	環保	都市發展	自來水	其他	A 已依案執行	B 正依案執行
里		0	0	0	0	0	0	0	0	0	0	0	0	0	0	0	0	0	0	0

資料來源：臺北市信義區公所

# 臺北市信義區改善市容查報有關案件執行情形

中華民國97年

單位：件

查報事項  區分	總計	一、 道路、 水溝、 下水道、 橋梁、 河川、 堤防等 公共設施 之損壞 事項	二、 公園、 綠地、 廣場及 行道樹 等之維 護、修 剪及扶 正事項	三、 廢棄 物、廢 土、水 溝、下 水道、 公廁等 之清理 維護事 項	四、 違規廣 告物查 報事項	五、 交通號 (標) 誌、標 線之修 復及移 除廢棄 交通號 誌事項	六、 門牌、 街道巷 弄名牌 之維護 事項	七、 路燈、 水電、 電信、 瓦斯設 施之損 壞修復 事項	八、 競選 廣告物 之改善 、移 除事項	九、 路霸 檢舉 通報事 項	十、 其他有 礙市容 觀瞻及 妨害公 共安全 事項
總計	8,525	1,969	435	4,607	153	444	65	736	2	12	102
查報	0	0	0	0	0	0	0	0	0	0	0
收件	3	1	0	0	0	2	0	0	0	0	0
移文	2	1	0	0	0	1	0	0	0	0	0
短期計畫	9	1	0	0	0	6	0	2	0	0	0
長期計畫	93	26	2	0	4	51	6	4	0	0	0
無法辦理	119	33	17	19	4	19	2	9	0	2	14
完工	3	3	0	0	0	0	0	0	0	0	0
查驗未通過	1	0	0	0	0	0	0	0	0	0	1
查驗未執行	0	0	0	0	0	0	0	0	0	0	0
結案	8,295	1,904	416	4,588	145	365	57	721	2	10	87

附註：(1)待改分 2件；改列非市容查報 19件；轉府外單位 3件。(2)改列市容會報 0件。

資料來源：臺北市信義區公所



# 臺北市信義區鄰長異動概況

中華民國97年

月底別	現有鄰數	當月底實有鄰長數	當月底實有鄰長數與現有鄰數不符原因						當月行政區域調整增加鄰數	備註
			合計	空鄰	遷出未補聘	死亡未補聘	任期屆滿未遴聘	其他		
1月底	914	896	18	2	1	2	11	2	0	
2月底	914	894	20	2	2	2	11	3	0	
3月底	914	895	19	2	2	1	11	3	0	
4月底	914	895	19	2	2	1	11	3	0	
5月底	914	894	20	2	2	2	11	3	0	
6月底	914	892	22	2	2	4	11	3	0	
7月底	914	891	23	2	3	5	10	3	0	
8月底	914	892	22	2	3	4	10	3	0	
9月底	914	894	20	2	3	2	10	3	0	
10月底	914	896	18	2	3	1	10	2	0	
11月底	914	896	18	2	3	1	10	2	0	
12月底	914	896	18	2	3	1	10	2	0	

資料來源：臺北市信義區公所

# 臺北市信義區各級學校一覽表

中華民國97年底

學 校 名 稱	現任校長	所在里	地 址
私立臺北醫學大學	許重義	雙和里	吳興街250號
臺北市立永春高級中學	楊如晶	松隆里	松山路654號
臺北市立松山高級中學	林石得	新仁里	基隆路1段156號
臺北市私立祐德高級中學	胡樹斌	大道里	忠孝東路5段790巷27號
臺北市立松山高級商業家事職業學校	劉澤華	松隆里	松山路655號
臺北市立松山高級工農職業學校	陳貴生	廣居里	忠孝東路5段236巷15號
臺北市私立協和工商職業學校	何靜波	大道里	忠孝東路5段790巷27號
臺北市私立喬治高級職業學校	俞禮亮	黎順里	基隆路二段155號
臺北市立永吉國民中學	林美雲	四育里	松隆路161號
臺北市立信義國民中學	王天才	三張里	莊敬路423巷8弄1號
臺北市立瑠公國民中學	莊乾淇	中行里	福德街221巷15號
臺北市立興雅國民中學	林美霞	安康里	松德路168巷15號
臺北市三興國民小學	江新妹	景聯里	基隆路2段99號
臺北市永吉國民小學	劉林榮	永春里	松山路287巷5號
臺北市永春國民小學	許寶源	永春里	松山路225巷48號
臺北市光復國民小學	陳庭獅	興隆里	光復南路271號
臺北市吳興國民小學	瞿德淵	三張里	松仁路226號
臺北市信義國民小學	吳年年	景新里	松勤街60號
臺北市博愛國民小學	蘇再添	安康里	松仁路95巷20號
臺北市福德國民小學	楊美伶	中行里	福德街253號
臺北市興雅國民小學	邱英平	雅祥里	基隆路1段83巷9號
臺北市三興國民小學附設幼稚園	江新妹	景聯里	基隆路2段99號
臺北市永吉國民小學附設幼稚園	劉林榮	永春里	松山路287巷5號
臺北市永春國民小學附設幼稚園	許寶源	永春里	松山路225巷48號
臺北市光復國民小學附設幼稚園	陳庭獅	興隆里	光復南路271號
臺北市吳興國民小學附設幼稚園	瞿德淵	三張里	松仁路226號

## 臺北市信義區各級學校一覽表

中華民國97年底

學校名稱	現任校長	所在里	地 址
臺北市信義國民小學附設幼稚園	吳年年	景新里	松勤街60號
臺北市博愛國民小學附設幼稚園	蘇再添	安康里	松仁路95巷20號
臺北市福德國民小學附設幼稚園	楊美伶	中行里	福德街253號
臺北市興雅國民小學附設幼稚園	邱英平	雅祥里	基隆路1段83巷9號
國泰幼稚園	李玉潔	長春里	永吉路278巷57弄16號1樓
北大幼稚園	羅綿絨	四育里	永吉路321巷23號
六三幼稚園	徐紅紅	三犁里	信義路5段150巷351號1樓
慶豐紀念幼稚園	張麗卿	興雅里	永吉路120巷106號
志華幼稚園	席靖懿	松友里	信義路6段26巷5、7號
君格幼稚園	周麗珍	敦厚里	松隆路9巷21、23號
傑生幼稚園	許涵茵	雅祥里	基隆路1段37巷5號
福群幼稚園	龐石生	五全里	永吉路278巷37弄18號
友愛幼稚園	徐吳月梓	松光里	忠孝東路5段524巷5弄23號
育正幼稚園	彭錦娥	黎平里	富陽街72巷2、4號1樓
華愛幼稚園	陳月勉	黎平里	富陽街55巷15號
寶兒寶幼稚園	彭新玉	正和里	光復南路419巷17號1樓
三德幼稚園	王尹盈	六合里	松仁路228巷15號1、2樓
天琪幼稚園	李貞儀	泰和里	吳興街600巷83弄16、18號
慧光幼稚園	劉秀玲	安康里	虎林街232巷66弄1號，232巷68、72、74、76號1樓
沛德幼稚園	李悅悅	黎忠里	和平東路3段391巷48、50號1樓

附 註：包括各級公私立學校及幼稚園。

資料來源：臺北市信義區公所

## 臺北市信義區各級學校一覽表(續)

中華民國97年底

單位：所

設立別	總計	大學	專科	高級職業學校	高級中學	完全中學	國民中學	國民小學	幼稚園
總計	46	1	0	4	3	0	4	9	25
國立	0	0	0	0	0	0	0	0	0
市立	26	0	0	2	2	0	4	9	9
私立	20	1	0	2	1	0	0	0	16

資料來源：臺北市信義區公所

## 臺北市信義區體育活動概況

中華民國97年

活動名稱	上 年			本 年			參加人數比較 增減百分比 (%)
	次數	參加 隊數	參加人數	次數	參加 隊數	參加人數	
登山活動	1	0	600	2	0	2,500	24.00%
身心障礙市民 休閒運動會	1	1	15	1	4	55	27.27%
長青休閒運動會	-	0	-	1	4	26	0.00%

資料來源：臺北市信義區公所

# 臺北市信義區維護市容會報決議案件辦理情形

中華民國97年底

單位：件

項 目	總 計	市 府 單 位					區 級 單 位					其 他 單 位				
		小 計	A 級 已 依 案 執 行 完 成	B 級 正 依 案 執 行	C 級 計 畫 執 行	D 級 無 法 執 行	小 計	A 級 已 依 案 執 行 完 成	B 級 正 依 案 執 行	C 級 計 畫 執 行	D 級 無 法 執 行	小 計	A 級 已 依 案 執 行 完 成	B 級 正 依 案 執 行	C 級 計 畫 執 行	D 級 無 法 執 行
合 計	62	53	49	4	0	0	4	4	0	0	0	5	5	0	0	0
區內違建屢拆屢建之查察處理事項	0	0	0	0	0	0	0	0	0	0	0	0	0	0	0	0
區內環境衛生之整理及公共衛生之改進事項	12	11	11	0	0	0	1	1	0	0	0	0	0	0	0	0
區內違章攤販之取締事項	1	1	1	0	0	0	0	0	0	0	0	0	0	0	0	0
區內市場管理及清潔事項	1	1	1	0	0	0	0	0	0	0	0	0	0	0	0	0
區內路燈、花木及綠地之維護事項	4	4	4	0	0	0	0	0	0	0	0	0	0	0	0	0
區內交通設施（標誌、標線、號誌及單行道等）之建議事項	14	13	11	2	0	0	1	1	0	0	0	0	0	0	0	0
區內街弄巷道及側溝之整修維護及建議事項	5	5	4	1	0	0	0	0	0	0	0	0	0	0	0	0
查報改善市容及增進市民福祉，內容牽涉本區有關單位急待處理事項	12	8	7	1	0	0	1	1	0	0	0	3	3	0	0	0
其他有關區內維護市容事項	13	10	10	0	0	0	1	1	0	0	0	2	2	0	0	0

資料來源：臺北市信義區公所

本 頁 空 白

# 四、社 會



## 臺北市信義區社區發展協會會員人數

中華民國97年底

社區名稱	成立時間		所在里	會員 (人)		
	年	月		計	男	女
總計	--	--	--	1,325	586	739
雙和社區發展協會	81	9	雙和里	121	54	67
忠孝社區發展協會	82	9	新仁里	84	39	45
大華社區發展協會	83	8	泰和、六和里	72	36	36
增公社區發展協會	85	7	中行、中坡、大仁、大道里	31	14	17
三惠社區發展協會	83	7	三張、惠安里	126	49	77
黎安社區發展協會	86	10	黎安里	56	24	32
五分埔社區發展協會	84	1	四維、四育、永吉里	42	33	9
雙春社區發展協會	84	11	永春、長春里	39	24	15
三犁社區發展協會	87	6	三犁里	50	20	30
康莊社區發展協會	84	1	六藝、五常、五全、富台里	106	26	80
福宅社區發展協會	88	9	大仁、大道、中坡、中行里	33	15	18
永安社區發展協會	89	7	廣居、安康里	76	13	63
惠安社區發展協會	93	5	大仁、大道、中坡、中行里	46	26	20
三興社區發展協會	93	6	景勤、景聯、嘉興、景新里	83	30	53
吳興社區發展協會	94	5	六和、泰和里	47	25	22
五全社區發展協會	95	9	五全里	53	11	42
景聯社區發展協會	95	10	景聯里	51	22	29
松德社區發展協會	97	5	松光、松友、松隆、國業里	51	32	19
挹翠社區發展協會	97	5	六和、泰和里	109	70	39
黎雙社區發展協會	97	12	雙和里	49	23	26

資料來源：臺北市信義區公所

# 臺北市信義區推行社區發展工作成果

中華民國97年

社區發展協會名稱	社區戶數 (戶)	社區人口數 (人)	參加協會社會區人數 (人)	現生有產設置社區基金 (個)	實際使用經費(元)			社區建設主要項目												
					合計	政府補助款	社區自籌款	社區活動中心(幢)			辦理社區幹部訓練 (人次)	辦理社區觀摩 (人次)	長壽俱樂部 (處)	媽媽媽媽教室 (班)	守望相助隊之設置 (隊)	志願服務團隊 (隊)	社區圖書室 (處)	民俗藝文康樂班隊 (隊)	社區刊物 (期)	其他
								(未作修擴建)原建	新	修										
總計	84,968	227,770	1,325	0	1,368,377	921,750	446,627	1	0	0	330	400	1	0	0	3	2	12	4	0
雙和社區發展協會	2,820	9,481	121	0	882,421	574,000	308,421	1	0	0	240	0	0	0	0	0	1	0	2	0
忠孝社區發展協會	1,408	3,770	84	0	0	0	0	0	0	0	0	0	0	0	0	0	0	0	0	0
大華社區發展協會	5,684	15,595	72	0	0	0	0	0	0	0	0	0	0	0	0	0	0	0	0	0
榴公社區發展協會	8,622	24,156	31	0	0	0	0	0	0	0	0	0	0	0	0	0	0	0	0	0
三惠社區發展協會	6,064	16,489	126	0	103,240	58,000	45,240	0	0	0	0	0	0	0	0	0	0	0	0	0
黎安社區發展協會	1,174	2,417	56	0	154,732	113,000	41,732	0	0	0	40	240	1	0	0	1	0	12	0	0
五分埔社區發展協會	5,601	16,156	42	0	0	0	0	0	0	0	0	0	0	0	0	0	0	0	0	0
雙春社區發展協會	3,535	9,655	39	0	0	0	0	0	0	0	0	0	0	0	0	0	0	0	0	0
三犁社區發展協會	1,948	5,257	50	0	162,484	126,750	35,734	0	0	0	50	80	0	0	0	2	1	0	2	0
康莊社區發展協會	6,549	17,437	106	0	0	0	0	0	0	0	0	0	0	0	0	0	0	0	0	0
福宅社區發展協會	8,622	24,156	33	0	37,500	30,000	7,500	0	0	0	0	0	0	0	0	0	0	0	0	0
永安社區發展協會	6,621	17,988	76	0	0	0	0	0	0	0	0	80	0	0	0	0	0	0	0	0
惠安社區發展協會	6,064	16,489	46	0	0	0	0	0	0	0	0	0	0	0	0	0	0	0	0	0
三興社區發展協會	6,750	22,781	83	0	0	0	0	0	0	0	0	0	0	0	0	0	0	0	0	0
吳興社區發展協會	5,684	15,595	47	0	0	0	0	0	0	0	0	0	0	0	0	0	0	0	0	0
五全社區發展協會	1,934	5,232	53	0	0	0	0	0	0	0	0	0	0	0	0	0	0	0	0	0
景聯社區發展協會	1,799	4,835	51	0	0	0	0	0	0	0	0	0	0	0	0	0	0	0	0	0
松德社區發展協會	8,231	22,954	51	0	15,000	10,000	5,000	0	0	0	0	0	0	0	0	0	0	0	0	0
挹翠社區發展協會	5,684	15,595	109	0	13,000	10,000	3,000	0	0	0	0	0	0	0	0	0	0	0	0	0
黎雙社區發展協會	2,820	9,481	49	0	0	0	0	0	0	0	0	0	0	0	0	0	0	0	0	0
備註																				

資料來源：臺北市信義區公所

## 臺北市信義區社會福利及救濟概況

中華民國97年

單位：人次、元

季別		總 計	第1季 (自1月至3月)	第2季 (自4月至6月)	第3季 (自7月至9月)	第4季 (自10月至12月)
中低收入老人生活津貼	申請人次	106	32	29	25	20
敬老福利生活津貼	申請人次	1,261	455	419	387	-
低收入戶喪葬補助	發放人次	21	3	7	7	4
	金額	483,000	69,000	161,000	161,000	92,000
身心障礙者生活補助	發放人次	2,963	706	780	736	741
	金額	11,199,328	2,767,168	2,864,860	2,799,380	2,767,920
身心障礙者津貼	發放人次	83,320	20,207	20,938	21,073	21,102
	金額	272,838,525	67,713,810	68,307,855	68,541,870	68,274,990
身心障礙者生活輔助器具補助	發放人次	947	222	257	231	237
	金額	8,352,253	1,758,288	2,253,391	2,389,849	1,950,725
育兒補助	發放人次	2,017	505	506	507	499
	金額	5,419,816	1,342,500	1,336,544	1,350,000	1,390,772
輔導市民臨時工	發放人次	3,194	791	800	798	805
	金額	32,988,500	10,365,500	10,800,500	10,625,000	1,197,500
市民急難救助	發放人次	142	30	23	20	69
	金額	487,500	101,500	93,500	74,500	218,000
其 他	現金	-	-	-	-	-
	實物	-	-	-	-	-
	衣服	-	-	-	-	-

資料來源：臺北市信義區公所

## 臺北市信義區輔導市民以工代賑臨時工作概況

中華民國97年

月 別	登記人數	社會局核 配人數	符合人數			實發工作 人數	實發工作 天數	實發代賑金額
			共計	男	女			
總 計	3,194	3,244	3,194	537	2,657	3,194	85,977	42,988,500
1 月	266	269	266	43	223	266	7,352.0	3,676,000
2 月	262	269	262	44	218	262	6,226.5	3,113,250
3 月	263	271	263	47	216	263	7,153	3,576,250
4 月	267	271	267	50	217	267	7,161.5	3,580,750
5 月	267	271	267	48	219	267	7,275	3,637,500
6 月	266	271	266	45	221	266	7,164.5	3,582,250
7 月	265	270	265	40	225	265	7,161	3,580,500
8 月	265	271	265	42	223	265	7,159.0	3,579,500
9 月	268	270	268	45	223	268	6,930.0	3,465,000
10 月	269	271	269	43	226	269	7,532.5	3,766,250
11 月	268	270	268	45	223	268	7,307.0	3,653,500
12 月	268	270	268	45	223	268	7,556	3,777,750

資料來源：臺北市信義區公所

## 臺北市信義區低收入戶人口

(一)按季別分

中華民國97年

單位：戶、人

季底別	低 收 入 戶											
	共 計		第 0 類		第 一 類		第 二 類		第 三 類		第 四 類	
	戶數	人口數	戶數	人口數	戶數	人口數	戶數	人口數	戶數	人口數	戶數	人口數
第1季 底 (3月底)	947	2,026	137	142	89	95	139	232	202	525	380	1,032
第2季 底 (6月底)	965	2,080	134	140	86	92	139	233	209	548	397	1,067
第3季 底 (9月底)	983	2,140	131	137	84	90	140	233	212	569	416	1,111
第4季 底 (12月底)	980	2,165	138	143	67	70	132	204	214	594	429	1,154

資料來源：臺北市信義區公所

## 臺北市信義區低收入戶人口(續)

(二)按里別分

中華民國97年底

單位：戶、人

里別	低 收 入 戶											
	共 計		第 0 類		第 1 類		第 2 類		第 3 類		第 4 類	
	戶數	人口數	戶數	人口數	戶數	人口數	戶數	人口數	戶數	人口數	戶數	人口數
總計	980	2,165	138	143	67	70	132	204	214	594	429	1,154
西村里	5	6	0	0	1	1	1	1	1	1	2	3
正和里	8	10	3	3	0	0	1	1	1	2	3	4
興隆里	20	54	1	1	1	1	1	1	6	21	11	30
中興里	6	14	0	0	0	0	1	1	2	4	3	9
新仁里	5	6	0	0	0	0	2	2	1	1	2	3
興雅里	12	17	0	0	2	2	4	4	2	3	4	8
敦厚里	16	35	1	1	1	1	2	2	5	11	7	20
廣居里	6	12	0	0	0	0	0	0	1	2	5	10
安康里	15	39	0	0	1	1	4	7	3	10	7	21
六藝里	18	46	1	1	0	0	3	6	5	16	9	23
雅祥里	19	58	2	3	0	0	3	6	3	10	11	39
五常里	16	31	2	2	0	0	5	12	1	3	8	14
五全里	18	36	1	1	1	1	2	2	3	8	11	24
永吉里	22	78	0	0	0	0	2	2	4	15	16	61
長春里	17	41	0	0	2	2	2	2	6	19	7	18
四育里	14	34	3	3	0	0	2	3	2	12	7	16
四維里	15	39	1	1	1	1	3	6	1	1	9	30
永春里	23	64	1	1	0	0	4	9	6	20	12	34
富台里	6	17	1	1	0	0	1	2	3	9	1	5
國業里	14	34	0	0	0	0	3	4	4	11	7	19
松隆里	22	59	0	0	2	2	1	2	11	37	8	18
松友里	22	61	0	0	0	0	3	4	8	25	11	32
松光里	18	47	0	0	1	1	4	8	5	14	8	24

## 臺北市信義區低收入戶人口(續)

(二)按里別分

中華民國97年底

單位：戶、人

里 別	低 收 入 戶											
	共 計		第 0 類		第 1 類		第 2 類		第 3 類		第 4 類	
	戶 數	人 口 數	戶 數	人 口 數	戶 數	人 口 數	戶 數	人 口 數	戶 數	人 口 數	戶 數	人 口 數
中坡里	20	41	0	0	2	2	3	3	5	14	10	22
中行里	47	127	2	2	1	1	4	5	11	34	29	85
大道里	15	38	1	1	0	0	0	0	7	19	7	18
大仁里	246	314	100	103	33	36	29	35	31	55	53	85
景新里	8	23	0	0	0	0	0	0	3	13	5	10
惠安里	22	66	0	0	0	0	5	5	6	17	11	44
三張里	28	74	1	1	3	3	2	5	8	21	14	44
三犁里	5	13	0	0	0	0	0	0	1	4	4	9
六合里	37	116	0	0	1	1	6	18	11	34	19	63
泰和里	46	119	3	4	1	1	9	12	6	22	27	80
景聯里	9	19	1	1	1	1	3	8	3	7	1	2
景勤里	30	83	5	5	1	1	2	5	5	19	17	53
雙和里	38	88	4	4	0	0	6	7	14	33	14	44
嘉興里	8	18	1	1	1	1	1	1	0	0	5	15
黎平里	22	47	0	0	2	2	4	8	4	5	12	32
黎順里	18	39	0	0	3	3	2	3	3	7	10	26
黎忠里	20	47	1	1	3	3	1	1	6	19	9	23
黎安里	24	55	2	2	2	2	1	1	6	16	13	34

資料來源：臺北市信義區公所

## 臺北市信義區辦理急難救助概況

中華民國97年

單位：人次、元

項 目		合 計	川資救助	生活救助	傷病救助	喪葬救助	災害慰助
總 計	救助人次(人次)	142	0	127	0	15	0
	救助金額(元)	487,500	0	376,500	0	111,000	0
第1季 (1月-3月)	救助人次(人次)	30	0	30	0	0	0
	救助金額(元)	101,500	0	101,500	0	0	0
第2季 (4月-6月)	救助人次(人次)	23	0	15	0	8	0
	救助金額(元)	93,500	0	48,500	0	45,000	0
第3季 (7月-9月)	救助人次(人次)	20	0	16	0	4	0
	救助金額(元)	74,500	0	43,500	0	31,000	0
第4季 (10月-12月)	救助人次(人次)	69	0	66	0	3	0
	救助金額(元)	218,000	0	183,000	0	35,000	0

資料來源：臺北市信義區公所



## 臺北市信義區遭受災害救助情形

中華民國97年

災害區域 (里 別)	災害種類	災害發生日期 (年/月/日)	受災人數(人)					安遷救助		淹水救助		救 助 金 額 (元)		
			臨時收容災民數	死亡(含無名屍)	失蹤	重傷	其他	戶	人	戶	人	總計	現金	實物
合 計			0	0	0	0	0	5	10	0	0	10	200,000	0
四維里	火災	2008/5/2	0	0	0	0	0	1	2	0	0	2	40,000	0
三犁里	火災	2008/5/9	0	0	0	0	0	1	4	0	0	4	80,000	0
松隆里	火災	2008/6/12	0	0	0	0	0	1	2	0	0	2	40,000	0
三張里	火災	2008/8/22	0	0	0	0	0	1	1	0	0	1	20,000	0
黎順里	火災	2008/11/28	0	0	0	0	0	1	1	0	0	1	20,000	0

資料來源：臺北市信義區公所

# 臺北市信義區身心障礙人口一覽表

中華民國97年底

單位：人

類別	總計	視覺障礙	聽覺機能障礙	聲音或語言機能障礙	肢體障礙	智能障礙	多重障礙	重要器官失去功能	顏面損傷	植物人	失智症	自閉症	染色體異常	先天代謝異常	其他先天缺陷	慢性精神病患者	平衡機能障礙	頑性癲癇症	中央衛生主管機關認定因罕見疾病而致身心功能障礙者
總計	9,800	516	1,309	69	2,869	614	1,227	1,166	33	65	399	172	-	-	40	1,251	25	29	16
輕度	3,273	143	724	39	1,179	220	-	352	24	-	84	114	-	-	8	336	18	29	3
中度	3,305	143	372	20	1,233	212	301	123	6	-	133	33	-	-	12	706	4	-	7
重度	1,978	230	213	10	411	117	504	105	3	-	149	20	-	-	11	199	3	-	3
極重度	1,244	-	-	-	46	65	422	586	-	65	33	5	-	-	9	10	-	-	3

資料來源：臺北市信義區公所

臺北市信義區65歲長者暨身心障礙市民申領免費乘車悠遊卡情形

中華民國97年

單位：張

月別	合 計	敬老卡	愛心卡	愛心陪伴卡
總 計	4,679	3,306	773	600
1 月	375	265	64	46
2 月	332	247	46	39
3 月	442	312	69	61
4 月	408	271	75	62
5 月	382	270	60	52
6 月	352	255	51	46
7 月	397	315	42	40
8 月	366	275	46	45
9 月	454	304	89	61
10 月	411	280	88	43
11 月	357	231	78	48
12 月	403	281	65	57

資料來源：臺北市信義區公所

本 頁 空 白

# 五、經 建

# 臺北市信義區鄰里工程施工概況

中華民國97年

單位：平方公尺、公斤、公尺、元

里別	件數 (件)	總工程費 (元)	工 程 名 稱													
			瀝青路面		混凝土路面		新建水溝		整修水溝		擋土牆		護欄		其他	
			數量 (m <sup>2</sup> )	工程費 (元)	數量 (m <sup>2</sup> )	工程費 (元)	數量 (m)	工程費 (元)	數量 (m)	工程費 (元)	數量 (m)	工程費 (元)	數量 (m)	工程費 (元)	數量 (件)	工程費 (元)
總計	702	20,515,552	47,404	6,515,371	0	0	0	0	4,121	13,687,672	0	0	0	0	1,124	293,989
三張里	16	318,925	2,415	308,632	0	0	0	0	3	3,198	0	0	0	0	12	2,136
三犁里	15	202,808	1,407	191,449	0	0	0	0	6	8,303	0	0	0	0	16	3,056
大仁里	7	1,302,777	2,272	304,328	0	0	0	0	359	994,707	0	0	0	0	17	3,742
大道里	11	9,009	12	7,784	0	0	0	0	1	538	0	0	0	0	1	687
中興里	20	356,179	137	34,890	0	0	0	0	132	314,539	0	0	0	0	34	6,750
中行里	17	311,522	1,990	257,102	0	0	0	0	11	46,662	0	0	0	0	18	5,024
中坡里	28	765,117	481	136,175	0	0	0	0	222	611,734	0	0	0	0	42	9,531
五全里	22	20,252	23	14,784	0	0	0	0	3	4,483	0	0	0	0	1	1,413
五常里	25	15,595	18	11,555	0	0	0	0	3	3,786	0	0	0	0	1	254
六合里	56	1,775,829	2,688	354,447	0	0	0	0	508	1,395,865	0	0	0	0	51	24,855
六藝里	11	3,086	3	1,979	0	0	0	0	1	729	0	0	0	0	2	378
四育里	5	2,178	3	1,907	0	0	0	0	1	90	0	0	0	0	1	181
四維里	3	4,388	3	1,983	0	0	0	0	1	2,405	0	0	0	0	0	0
正和里	27	1,906,361	2,595	337,460	0	0	0	0	403	1,541,791	0	0	0	0	138	27,110
永吉里	11	77,728	553	70,995	0	0	0	0	1	1,213	0	0	0	0	28	6,032
永春里	20	1,619,409	2,323	301,808	0	0	0	0	434	1,296,234	0	0	0	0	50	21,367
安康里	37	1,968,935	3,483	481,336	0	0	0	0	492	1,448,234	0	0	0	0	201	39,365
西村里	3	6,331	1	624	0	0	0	0	2	5,707	0	0	0	0	0	0
松友里	35	609,787	4,526	582,596	0	0	0	0	1.0	2,747	0	0	0	0	72	21,710
松光里	22	160,699	247	39,521	0	0	0	0	46	119,712	0	0	0	0	5	1,466
松隆里	15	540,243	825	105,960	0	0	0	0	150	427,283	0	0	0	0	33	7,000

# 臺北市信義區鄰里工程施工概況

中華民國97年

單位：平方公尺、公斤、公尺、元

里別	件數 (件)	總工程費 (元)	工 程 名 稱													
			瀝青路面		混凝土路面		新建水溝		整修水溝		擋土牆		護欄		其他	
			數量 (m <sup>2</sup> )	工程費 (元)	數量 (m <sup>2</sup> )	工程費 (元)	數量 (m)	工程費 (元)	數量 (m)	工程費 (元)	數量 (m)	工程費 (元)	數量 (m)	工程費 (元)	數量 (件)	工程費 (元)
長春里	24	2,022,750	3,566	504,618	0	0	0	0	294	1,502,426	0	0	0	0	68	15,706
泰和里	41	615,891	2,321	331,818	0	0	0	0	65	273,917	0	0	0	0	21	9,497
國業里	9	1,465,135	2,379	341,194	0	0	0	0	234	1,109,009	0	0	0	0	80	14,932
富台里	7	5,020	3	1,942	0	0	0	0	2	3,078	0	0	0	0	0	0
惠安里	31	537,341	3,210	443,828	0	0	0	0	26	72,816	0	0	0	0	19	20,697
敦厚里	8	7,524	4	2,566	0	0	0	0	2	4,446	0	0	0	0	1	512
景勤里	21	774,108	1,455	186,061	0	0	0	0	159	585,894	0	0	0	0	7	2,118
景新里	13	77,931	514	67,613	0	0	0	0	3	6,079	0	0	0	0	16	4,239
景聯里	16	258,512	1,826	234,589	0	0	0	0	4	8,025	0	0	0	0	85	15,898
雅祥里	20	21,221	24	15,546	0	0	0	0	3	5,657	0	0	0	0	1	18
新仁里	2	1,719	1	624	0	0	0	0	1	1,095	0	0	0	0	0	0
嘉興里	9	1,497,153	2,677	357,796	0	0	0	0	402	1,134,846	0	0	0	0	21	4,511
廣居里	7	5,902	9	5,721	0	0	0	0	0	0	0	0	0	0	1	181
黎平里	13	77,838	516	71,419	0	0	0	0	2	4,997	0	0	0	0	1	1,422
黎安里	12	56,380	306	55,234	0	0	0	0	0	0	0	0	0	0	6	1,146
黎忠里	3	106,499	780	104,130	0	0	0	0	0	0	0	0	0	0	1	2,369
黎順里	11	14,678	5	3,303	0	0	0	0	4	8,247	0	0	0	0	4	3,128
雙和里	18	19,000	12	7,807	0	0	0	0	5	10,320	0	0	0	0	1	873
興隆里	22	965,161	1,783	227,008	0	0	0	0	133	724,155	0	0	0	0	67	13,998
興雅里	9	8,631	8	5,239	0	0	0	0	2	2,705	0	0	0	0	1	687

附註：(1)包括整建工程及鄰里維護工程。(2)不含利潤稅金。

資料來源：臺北市信義區公所

## 臺北市信義區鄰里公園概況

中華民國97年底

公園名稱	所在里別	面積 (m <sup>2</sup> )	位 址	認養情形		園 長	認養單位數	認養者性質 (1)	備註
				有	否				
中興公園	中興里	2,453	基隆路一段380巷	√		黃淑霞	1	個人	
富生公園	興雅里	6,907	永吉路30巷167弄底	√		林素琴	3	個人	
革新公園	敦厚里	1,585	基隆路一段109巷與松隆路邊	√		張達雄	3	個人	
安強公園	安康里	1,090	虎林街202巷66弄	√		林薛蘭香	4	個人	
念儒公園	安康里	777	忠孝東路五段236巷37弄底	√		陳德福	6	個人	
中全公園	安康里	5,060	虎林街164巷與松德路邊	√		萬敬三	5	個人	
福祥公園	雅祥里	835	永吉路127巷與松隆路99號邊	√		蕭秀花	1	個人	
雅祥公園	雅祥里	3,065	松信路與基隆路一段35巷7弄邊	√		鄭清萬	1	個人	
五常公園	五常里	6,942	松隆路272號與永吉路225巷邊	√		李健隆	3	個人	
永吉公園	五全里	2,200	永吉路278巷57弄內	√		黃熾慧	26	個人	
中坡公園	永吉里	8,444	中坡北路、松隆路口(松山車站前)	√		鄭慶良	2	個人	
四育公園	四育里	1,766	永吉路30巷與永吉路321巷邊	√		彭金強	2	個人	
永春公園	永春里	1,172	忠孝東路五段703巷1弄與松山路393巷	√		黃定妹	1	個人	
松友公園	松友里	2,196	信義路六段76巷2弄	√		楊春源	13	個人	
虎林公園	松友里	9,547	信義路六段76巷8弄與松德路307巷	√		王紹玲	13	個人	
春光公園	松光里	4,241	忠孝東路五段、林口街口	√		黃瑞珍	1	個人	
林口公園	松光里	2,117	松山路515巷	√		黃日來	1	個人	
福德公園	中坡里	1,290	福德街與大道路口	√		高圓	2	個人	
景平公園	景新里	1,609	莊敬路289巷口	√		劉守權	1	個人	
吳興公園	惠安里	1,176	吳興街432巷114號	√		林阿良	3	個人	
惠安公園	惠安里	9,227	吳興街320巷65號前	√		林玉清	3	個人	
三張里公園	三張里	6,658	松平路77號旁	√		周勝源	3	個人	
三犁公園	三犁里	3,372	信義路五段150巷14弄旁	√		周迎弟	1	個人	
泰和公園	泰和里	1,422	吳興街583巷與600巷67弄間	√		陳桂芬	2	個人	
三興公園	景勤里	3,306	吳興街156巷40弄與吳興街118巷間	√		林春成	3	個人	
黎雙公園	雙和里	2,176	吳興街284巷22弄(北醫南側)	√		吳寶有	1	個人	
黎富公園	黎平里	900	富陽街92號前	√		王喜洲	1	個人	
黎忠公園	黎忠里	1,014	和平東路三段435巷7弄	√		高秋松	1	個人	

附註：(1)認養者性質係指認養者為個人、公司、社團、大樓管理委員會…等。

資料來源：臺北市信義區公所



# 臺北市信義區耕地面積及農業戶口

中華民國97年底

面積單位：公頃

類	別		總計	
耕地面積（公頃）	總計		11	
	水田	共計	0	
		兩期作	0	
		單期作	第1期作	0
			第2期作	0
	旱田		11	
農戶數	共計		59	
	自耕農		31	
	半自耕農		0	
	佃農		10	
	非耕種農		18	
	他人委託經營		0	
農家人口(1)	共計		311	
	自耕農		297	
	半自耕農		0	
	佃農		10	
	非耕種農		4	
	他人委託經營		0	

附註：(1)農家人口：原則上指在農牧戶內共同居住，並營共同生活之人口，惟因就業經常居住在外，但須提供本人所得50%以上維持農家生活或提供之金額為全戶家計費用50%以上者，及因就學（含失業）經常居住在外，其本人生活費用50%以上由農家提供者亦列為農家人口。

資料來源：臺北市信義區公所

# 臺北市信義區米穀種植面積及產量

中華民國97年

單位：{面積：公頃  
產量：公斤

期 別		第 1 期	第 2 期
總 計	種植面積	0	0
	產 量	0	0
	每公頃平均產量	0	0
梗 稻	種植面積	0	0
	產 量	0	0
	每公頃平均產量	0	0
硬 私 稻	種植面積	0	0
	產 量	0	0
	每公頃平均產量	0	0
梗 糯 稻	種植面積	0	0
	產 量	0	0
	每公頃平均產量	0	0
私 糯 稻	種植面積	0	0
	產 量	0	0
	每公頃平均產量	0	0

附註：(1)87年栽培稻名稱修正，蓬萊米修正為梗稻；在來米修正為硬私稻；圓糯米修正為梗糯稻；長糯米修正為私糯稻。

資料來源：臺北市信義區公所

## 臺北市信義區園藝作物種植面積及產量

中華民國97年

(1) 蔬菜類

單位：{ 面積：公頃  
產量：公斤

類 別		總 計
根菜類	種植面積	2.00
	產量	8,800
莖菜類	種植面積	0
	產量	0
葉菜及花菜類	種植面積	0.40
	產量	5,520
果菜類	種植面積	0.20
	產量	1,220

(2) 果實類

類 別		總 計
香蕉	種植面積	0
	產量	0
柑橘	種植面積	0
	產量	0
蕃石榴	種植面積	0
	產量	0
木瓜	種植面積	0
	產量	0
鳳梨	種植面積	0
	產量	0
梨	種植面積	0
	產量	0
其 他	種植面積	0.80
	產量	1,560

資料來源：臺北市信義區公所

# 臺北市信義區普通及特種作物種植面積及產量

中華民國97年

單位：{ 面積：公頃  
產量：公斤

類 別		總 計
甘 藷	種植面積	0
	產 量	0
高 梁	種植面積	0
	產 量	0
玉 蜀 黍	種植面積	0
	產 量	0
生食用甘蔗	種植面積	0
	產 量	0
茶	種植面積	0
	產 量	0
落花生	種植面積	0
	產 量	0
香花作物	種植面積	0
	產 量	0
其 他	種植面積	0
	產 量	0

資料來源：臺北市信義區公所

# 臺北市信義區家畜家禽頭數

中華民國97年底

類 別		總 計
家畜	牛	0
	馬	0
	豬	0
	羊	0
	鹿	0
	兔	0
家禽	雞	0
	鴨	0
	鵝	0
	火雞	0
	鴿	0

資料來源：臺北市信義區公所

# 六、兵 役

# 臺北市信義區服兵役役男列級家屬各項慰、補助費發放情形

中華民國97年

金額單位：新台幣元

月別	合計		生育補助金		喪葬補助金		急難慰助金								特別補助費	
	件數	金額	件數	金額	件數	金額	農田流失		房屋倒塌		房屋淹水		死亡或重傷		件數	金額
							件數	金額	件數	金額	件數	金額	件數	金額		
總計	16	89,500	0	0	0	0	0	0	0	0	0	0	0	0	16	89,500
1月	0	0	0	0	0	0	0	0	0	0	0	0	0	0	0	0
2月	0	0	0	0	0	0	0	0	0	0	0	0	0	0	0	0
3月	0	0	0	0	0	0	0	0	0	0	0	0	0	0	0	0
4月	4	13,800	0	0	0	0	0	0	0	0	0	0	0	0	4	13,800
5月	0	0	0	0	0	0	0	0	0	0	0	0	0	0	0	0
6月	3	18,300	0	0	0	0	0	0	0	0	0	0	0	0	3	18,300
7月	3	14,800	0	0	0	0	0	0	0	0	0	0	0	0	3	14,800
8月	1	8,100	0	0	0	0	0	0	0	0	0	0	0	0	1	8,100
9月	3	24,300	0	0	0	0	0	0	0	0	0	0	0	0	3	24,300
10月	2	10,200	0	0	0	0	0	0	0	0	0	0	0	0	2	10,200
11月	0	0	0	0	0	0	0	0	0	0	0	0	0	0	0	0
12月	0	0	0	0	0	0	0	0	0	0	0	0	0	0	0	0

資料來源：臺北市信義區公所

## 臺北市信義區服兵役役男列級家屬安家生活扶助費發放情形

中華民國97年

金額單位：新臺幣元

項目 月別	合計			一次安家費			生活扶助金		
	戶數	人口數	金額	戶數	人口數	金額	戶數	人口數	金額
總計	51	114	1,174,450	23	55	511,750	28	59	662,700
1月	9	20	233,200	3	7	75,550	6	13	157,650
2月	4	9	106,350	1	2	30,800	3	7	75,550
3月	0	0	0	0	0	0	0	0	0
4月	0	0	0	0	0	0	0	0	0
5月	8	16	183,800	1	2	18,600	7	14	165,200
6月	1	2	18,600	0	0	0	1	2	18,600
7月	1	2	9,300	1	2	9,300	-	-	-
8月	0	0	0	0	0	0	0	0	0
9月	10	22	230,300	1	4	37,200	9	18	193,100
10月	5	10	105,200	3	5	52,600	2	5	52,600
11月	5	13	100,550	5	13	100,550	0	0	0
12月	8	20	187,150	8	20	187,150	0	0	0

資料來源：臺北市信義區公所



臺北市信義區服兵役役男列級家屬全民健康保險醫療補助費核發情形

中華民國97年

金額單位：新臺幣元

月 別	保 險 補 助 費		醫 療 補 助 費	
	件 數	金 額	件 數	金 額
總 計	7	12,606	17	22,780
1 月	0	0	0	0
2 月	2	988	3	3,180
3 月	1	1,318	1	2,400
4 月	0	0	1	1,980
5 月	0	0	0	0
6 月	1	1,977	1	960
7 月	0	0	2	3,800
8 月	0	0	0	0
9 月	1	1,977	2	2,860
10 月	0	0	1	1,650
11 月	1	3,954	1	2,100
12 月	1	2,392	5	3,850

資料來源：臺北市信義區公所

本 頁 空 白

# 七、健 保

## 臺北市信義區公所全民健保第一、五、六類保險對象統計

中華民國97年

單位：人

年(月)別	第一類保險對象			第五類保險對象			第六類保險對象			
	當月新加保數	當月退保數	當年(月)底合計數(1)	當月新加保數	當月退保數	當年(月)底合計數(1)	當月新加保數	當月退保數	當年(月)底合計數(1)	
96年年底數	--	--	566	--	--	2,843	--	--	71,142	
97年	總計	71	66	--	590	1,320	--	10,834	30,436	--
	1月	5	4	567	70	399	2,514	933	2,135	69,940
	2月	5	2	570	49	378	2,185	735	1,725	68,950
	3月	5	4	571	47	235	1,997	976	2,429	67,497
	4月	5	3	573	70	62	2,005	1,098	2,679	65,916
	5月	2	5	570	46	17	2,034	802	2,482	64,236
	6月	5	2	573	39	20	2,053	834	2,714	62,356
	7月	11	10	574	43	21	2,075	1,050	3,550	59,856
	8月	4	8	570	34	25	2,084	903	3,679	57,080
	9月	9	5	574	38	28	2,094	1,134	3,981	54,233
	10月	4	8	570	51	15	2,130	745	3,197	51,781
	11月	8	1	577	45	67	2,108	662	922	51,521
	12月	8	14	571	58	53	2,113	962	943	51,540

資料來源：臺北市信義區公所

# 臺北市信義區 97 年 區 務 統 計 要 覽

出版機關：臺北市信義區公所

臺北市信義路 5 段 15 號 6/7 樓

電話：(02)2723-9777 轉 743

區 長：余 星 華

會計主任：鄭 美 滿

執行編輯：鄭 美 滿、林 怡 吟

本書同時登載於信義區公所網站

網址為 [http://www.syda.taipei.gov.tw/cgi-bin/  
SM\\_theme?page=437d8986](http://www.syda.taipei.gov.tw/cgi-bin/SM_theme?page=437d8986)

出版日期：中華民國 98 年 5 月

定 價：非賣品

印 刷 者：字友有限公司

台北市仁愛路 4 段 419-1 號 2 樓

電話：(02)2777-4444

刊期頻率：年刊

著作權利管理資訊：版權所有・翻譯必究

政府出版品統一編號：2007900021