

年度-法定預算

機關編號

02-032

中華民國 115 年度

臺北市總預算

臺北市信義區公所單位預算

臺北市信義區公所 編

總 目 次

| 編號 | 主管機關名稱 | 編號 | 主管機關名稱 |
|---------------|-----------------|-----|--------------|
| 01 | 臺北市議會主管 | 15 | 臺北市政府文化局主管 |
| 02 | 臺北市政府主管 | 16 | 臺北市政府消防局主管 |
| 03 | 臺北市政府民政局主管 | 17 | 臺北翡翠水庫管理局主管 |
| 04 | 臺北市政府財政局主管 | 18 | 臺北市政府觀光傳播局主管 |
| 05 | 臺北市政府教育局主管 | 19 | 臺北市政府地政局主管 |
| 06 | 臺北市政府產業發展局主管 | 20 | 臺北市政府兵役局主管 |
| 07 | 臺北市政府工務局主管 | 21 | 臺北自來水事業處主管 |
| 08 | 臺北市政府交通局主管 | 22 | 臺北市政府體育局主管 |
| 09 | 臺北市政府社會局主管 | 23 | 臺北市政府資訊局主管 |
| 10 | 臺北市政府勞動局主管 | 24 | 臺北市政府法務局主管 |
| 11 | 臺北市政府警察局主管 | 25 | 臺北市政府青年局主管 |
| 12 | 臺北市政府衛生局主管 | 29 | 臺北市政府捷運工程局主管 |
| 13 | 臺北市政府環境保護局主管 | 70 | 統籌支撥科目 |
| 14 | 臺北市政府都市發展局主管 | 80 | 第二預備金 |
| 臺 北 市 政 府 主 管 | | | |
| 編號 | 機關名稱 | 編號 | 機關名稱 |
| 002 | 臺北市政府秘書處 | 032 | 臺北市信義區公所 |
| 003 | 臺北市市政大樓公共事務管理中心 | 033 | 臺北市大安區公所 |
| 004 | 臺北市政府主計處 | 034 | 臺北市中山區公所 |
| 005 | 臺北市政府人事處 | 035 | 臺北市中正區公所 |
| 006 | 臺北市政府政風處 | 036 | 臺北市大同區公所 |
| 007 | 臺北市政府公務人員訓練處 | 037 | 臺北市萬華區公所 |
| 008 | 臺北市政府研究發展考核委員會 | 038 | 臺北市文山區公所 |
| 009 | 臺北市都市計畫委員會 | 039 | 臺北市南港區公所 |
| 010 | 臺北市政府原住民族事務委員會 | 040 | 臺北市內湖區公所 |
| 011 | 臺北市政府客家事務委員會 | 041 | 臺北市士林區公所 |
| 031 | 臺北市松山區公所 | 042 | 臺北市北投區公所 |

臺北市信義區公所

目次

中華民國 115 年度

| | | |
|---------------------|---|------|
| 一、預算總說明 | 第 | 1 頁 |
| 二、主要表 | | |
| (一)歲入預算表 | 第 | 5 頁 |
| (二)歲出預算表 | 第 | 8 頁 |
| 三、附屬表 | | |
| (一)歲入項目說明提要與預算明細表 | 第 | 11 頁 |
| (二)歲出計畫說明提要與各項費用明細表 | 第 | 32 頁 |
| 1. 一般行政 | | |
| 行政管理 | 第 | 32 頁 |
| 2. 區政業務 | | |
| 區政管理 | 第 | 38 頁 |
| 3. 接受中央補助支出 | | |
| 接受中央各部會補助支出 | 第 | 47 頁 |
| 4. 一般建築及設備 | | |
| 營建工程 | 第 | 49 頁 |
| 其他設備 | 第 | 52 頁 |
| 5. 第一預備金 | | |
| 第一預備金 | 第 | 55 頁 |
| (三)人事費分析表 | 第 | 56 頁 |
| 四、參考表 | | |
| (一)歲出一級用途別科目分析表 | 第 | 57 頁 |
| (二)資本支出分析表 | 第 | 58 頁 |
| (三)各項費用彙計表 | 第 | 59 頁 |
| (四)人事費彙計表 | 第 | 63 頁 |
| (五)各項費用分攤表 | 第 | 64 頁 |
| (六)公務車輛明細表 | 第 | 65 頁 |
| (七)繼續性計畫分年資金需求表 | 第 | 66 頁 |
| (八)新興計畫分年資金需求表 | 第 | 67 頁 |
| (九)歲出按職能及經濟性綜合分類表 | 第 | 68 頁 |

一、預算總說明

臺北市信義區公所

預算總說明

中華民國 115 年度

一、現行法定職掌及組織系統圖：

(一)機關主要職掌：本所依據臺北市各區公所組織規程規定，掌理本區自治業務之推行。

(二)內部分層業務：本所置區長、副區長、主任秘書、下設5課4室。預算員額136人，包括職員124人、駕駛1人、技工7人、工友4，各課室職掌如下：

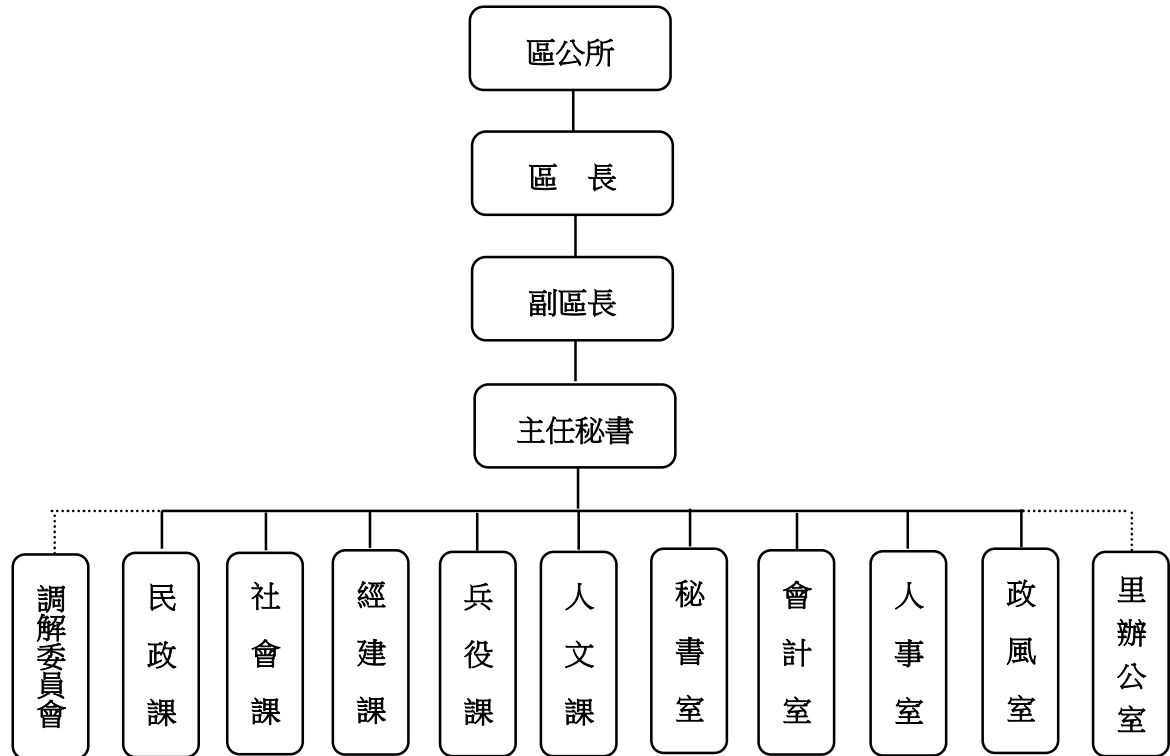
- 1.民政課：自治行政、選舉、災害防救、區民活動中心經營管理、環境衛生、公共衛生、國民教育、國民體育、民防及其他有關民政事項。
- 2.社會課：社會福利、社會救助、全民健康保險、社區發展及其他有關社政事項。
- 3.經建課：區民活動中心新建、修繕工程、里鄰減災服務與宣導、參與式預算、地政、工商、農政、鄰里公園維護及其他有關經建業務事項。
- 4.兵役課：兵役行政、徵兵處理、兵役勤務、後備軍人管理、替代役業務及其他有關役政事項。
- 5.人文課：人口政策宣導暨新住民生活輔導、公民會館經營管理、文化藝術、社區藝文、禮俗宗教、慶典活動、史蹟文獻、觀光宣導及其他有關文化事項。
- 6.秘書室：文書、印信、庶務、會議、出納、研考、資訊、法制、公共關係及不屬其他各課室事項。
- 7.會計室：依法辦理歲計、會計及統計事項。
- 8.人事室：依法辦理人事管理事項。
- 9.政風室：依法辦理政風事項。

臺北市信義區公所

預算總說明

中華民國 115 年度

(三)組織系統圖：



二、前年度及上年度已過期間計畫實施及預算執行情形：

(一)前年度計畫實施成果及決算辦理概況：

- 1.一般行政－行政管理：預算數151,351,00元，決算數151,089,561元，預算執行率99.83%。
- 2.區政業務－區政管理：預算數99,099,000元，決算數94,994,417元，預算執行率95.86%。
- 3.接受補助業務支出－接受中央各部會補助業務支出：預算數449,000元，決算數448,500元，預算執行率99.89%。
- 4.建築及設備－營建工程：預算數19,977,071元，決算數19,965,560元，預算執行率99.94%。
- 5.建築及設備－其他設備：預算數2,572,589元，決算數2,571,601元，預算執行率99.96%。

(二)上年度已過期間(114年1月至114年6月)計畫實施及預算執行情形：

1.計畫實施情形：

- (1)一般行政－行政管理：辦理各項業務均依規定按預定計畫實施，並照計畫進

臺北市信義區公所

預算總說明

中華民國 115 年度

度執行，預估在年度內均能達到預定目標。

(2)區政業務－區政管理：

①召開里民大會及基層建設座談會，辦理民防常年訓練，調查學齡兒童入學分發，寺廟、神壇、教會等宗教業務管理，環境衛生整理檢查等業務，均按預定進度完成預定目標。

②發放里鄰長各種補助費及區民活動中心管理等業務，均按預定進度完成。

③配合慶典活動舉辦基層藝文活動、人口政策宣導暨新住民生活輔導及各項活動等，均按預定進度完成。

④辦理社區發展、社會福利、婦女活動及人民團體輔導，低收入戶補助，辦理急難救助、社會救助等業務，並依法辦理全民健保第1類(里鄰長)、第5類(低收入戶)、第6類(地區人口)保險業務，均按預定進度完成預定目標。

⑤依法辦理農林漁牧調查、地政、農業使用證明申請案件審查等業務，均按預定進度採隨到隨辦方式完成預定目標。

⑥依法辦理役男徵兵處理(兵籍調查、徵兵調查、抽籤、徵集入營)、貧困徵屬訪問調查、各項補助費發放、役男人營前座談會、後備軍人及替代備役管理等業務均按預定進度完成預定目標。

(3)接受中央補助支出－接受中央各部會補助支出：辦理本區健保業務及春節期間另發給里長事務補助經費，按預定進度完成。

(4)建築及設備－營建工程：信義區三興段資源回收廠基地社會住宅新建工程，按預定進度執行執行中。

(5)建築及設備－其他設備：個人電腦租賃費、新購正和區民活動中心門禁管理設備等，按預定進度執行中。

2.預算執行情形：本所截至114年6月底止預算執行情形如下：

(1)一般行政－行政管理：截至6月底預算分配數為98,709,000元，實際執行數為92,160,174元，實際執行率為93.37%。

(2)區政業務－區政管理：截至6月底預算分配數為76,025,000元，實際執行數為59,638,797元，實際執行率為78.45%。

(3)接受中央補助支出－接受中央各部會補助支出：截至6月底預算分配數為3,303,000元，實際執行數為3,298,286元，實際執行率為99.86%。

(4)一般建築及設備－營建工程：截至6月底預算分配數為4,153,000元，實際執行數為4,038,000元，實際執行率97.23%。

(5)一般建築及設備－其他設備：截至6月底預算分配數為800,122元，實際執行數為736,362元，實際執行率92.03%。

臺北市信義區公所

預算總說明

中華民國 115 年度

三、本年度施政(業務及工作)計畫重點及預算提要：

(一)本年度計畫重點及預算績效：

- 1.落實執行施政方針，廣徵各里鄰、社區團體、興革意見、加強地方建設。
- 2.推行地方自治奠定里鄰基礎並辦理體育、睦鄰互助聯誼活動，推行環境清潔工作、提倡正當休閒、改善居家環境品質。
- 3.賡續辦理社會救助、社會福利、社區發展等工作，落實社會福利政策；並依法辦理第1類(里鄰長)、第5類(低收入戶)、第6類(地區人口)健保業務，保障被保險人權益。
- 4.賡續推行社區發展、健全社區組織、發揮功能，並辦理防災綜合演習，加強環保、治安、美化、交通、育樂等工作。
- 5.發展工商、農林漁牧業，推行參與式預算及里鄰減災服務與宣導。鄰里公園管理維護及推動鄰里公園認養事項。
- 6.進行「區政發展計畫」，藉由願景的規劃來凝聚大家的共識，期能共同推行塑造的發展特色與打造區民理想的生活環境。
- 7.賡續配合推行國家推動「募兵制」，滿足平時戰時人力運用，提升國軍戰力，降低社會成本，配合替代役人力，鞏固國防，維繫自由民主生活方式和國家永續發展。
- 8.人口政策宣導暨新住民生活輔導，推動文化藝文活動，加強宗教團體輔導業務，推行禮俗改善社會風氣。

(二)本年度預算提要：

- 1.歲入部分編列14,488,000元：包括罰金罰鍰及息金13,000元、沒入及沒收財物200,000元、賠償收入20,000元、行政規費收入15,000元、使用規費收入4,907,000元、財產孳息5,727,000元、廢舊物資售價50,000元、上級政府補助收入3,524,000元及雜項收入32,000元。
- 2.歲出部分編列344,504,000元：
 - (1)一般行政預算編列163,286,000元：包括人事費140,093,000元、業務費23,193,000元。
 - (2)區政業務預算編列138,603,000元：包括業務費62,235,000元、獎補助費58,178,000元、設備及投資18,190,000元。
 - (3)接受中央補助支出預算編列3,524,000元。
 - (4)一般建築及設備預算編列38,191,000元：包括營建工程37,509,000元、其他設備682,000元。
 - (5)第一預備金預算編列900,000元。

二、主 要 表

臺北市信義區公所

歲入預算表

中華民國115年度

單位：新臺幣千元

| 科 目 | | | | 本年度預算數 | | | 上年度 預算數 | 前年度 決算數 | 本年度與 上年度比較 | 說 明 | |
|-----|-----|----|----|------------------------|--------|--------|------------|------------|---------------|-------|--|
| 款 | 項 | 目 | 節 | 名稱及編號 | 合計 | 經常門 | | | | | 資本門 |
| | | | | 合 計 | 14,488 | 14,488 | - | 12,895 | 11,400 | 1,593 | |
| 02 | | | | 0400000000 罰款及賠償收入 | 233 | 233 | - | 21 | 155 | 212 | |
| | 011 | | | 0402032000 臺北市信義區公所 | 233 | 233 | - | 21 | 155 | 212 | |
| | | 01 | | 0402032010 罰金罰鍰及怠金 | 13 | 13 | - | 1 | 1 | 12 | |
| | | | 01 | 04020320101 罰金罰鍰 | 13 | 13 | - | 1 | 1 | 12 | 本年度預算數內容與上年度之比較如下： 1.新增違反臺北市公園管理自治條例之罰鍰收入12,000元。 2.違反強迫入學條例之罰鍰收入1,000元，較上年度無增減。 |
| | | 02 | | 0402032020 沒入及沒收財物 | 200 | 200 | - | - | - | 200 | |
| | | | 01 | 04020320201 沒入金 | 200 | 200 | - | - | - | 200 | 本年度預算數係第15屆里長候選人得票數未達法定標準者之保證金沒入。 |
| | | 03 | | 04020320300 賠償收入 | 20 | 20 | - | 20 | 154 | - | |
| | | | 01 | 04020320301 一般賠償收入 | 20 | 20 | - | 20 | 154 | - | 本年度預算數係廠商及土地承租人違約金收入。 |
| 03 | | | | 0500000000 規費收入 | 4,922 | 4,922 | - | 4,034 | 5,110 | 888 | |
| | 007 | | | 0502032000 臺北市信義區公所 | 4,922 | 4,922 | - | 4,034 | 5,110 | 888 | |
| | | 01 | | 0502032010 行政規費收入 | 15 | 15 | - | 15 | 20 | - | |
| | | | 01 | 05020320101 審查費 | 15 | 15 | - | 15 | 20 | - | 本年度預算數係農業用地作農業使用證明書審查費收入。 |
| | | 02 | | 05020320300 使用規費收入 | 4,907 | 4,907 | - | 4,019 | 5,090 | 888 | |

臺北市信義區公所

歲入預算表

中華民國115年度

單位：新臺幣千元

| 科 目 | | | | 本年度預算數 | | | 上年度 預算數 | 前年度 決算數 | 本年度與 上年度比較 | 說 明 |
|-----|-----|----|----|-------------------------|-------|-------|------------|------------|---------------|---|
| 款 | 項 | 目 | 節 | 名稱及編號 | 合計 | 經常門 | | | | |
| | | | 01 | 05020320303 資料使用費 | 1 | 1 | - | 1 | 1 | - 本年度預算數係檔案閱覽閱卷費及複製費收入。 |
| | | | 02 | 05020320306 場地設施使用費 | 4,906 | 4,906 | - | 4,018 | 5,089 | 888 本年度預算數內容與上年度之比較如下： 1.新增鄰里公園場地使用費收入15,000元。 2.區民活動中心場地出借收入4,540,000元，較上年度增加719,000元。 3.行政中心大禮堂場地使用費收入328,000元，較上年度增加148,000元。 4.信義公民會館場地使用費收入23,000元，較上年度增加6,000元。 |
| 04 | | | | 0700000000 財產收入 | 5,777 | 5,777 | - | 5,306 | 5,400 | 471 |
| | 011 | | | 07020320000 臺北市信義區公所 | 5,777 | 5,777 | - | 5,306 | 5,400 | 471 |
| | | 01 | | 07020320100 財產孳息 | 5,727 | 5,727 | - | 5,256 | 5,309 | 471 |
| | | | 01 | 07020320101 利息收入 | - | - | - | - | 1 | - 前年度決算數係溢繳房屋稅期間之利息收入，本年度及上年度均無預算數。 |
| | | | 02 | 07020320103 租金收入 | 5,727 | 5,727 | - | 5,256 | 5,308 | 471 |
| | | | | 07020320500 廢舊物資售價 | 50 | 50 | - | 50 | 91 | - |
| | | 01 | | 07020320501 廢舊物資售價 | 50 | 50 | - | 50 | 91 | - 本年度預算數係出售報廢財產設備殘值收入。 |

臺北市信義區公所

歲入預算表

中華民國115年度

單位：新臺幣千元

| 科 目 | | | | 本年度預算數 | | | 上年度 預算數 | 前年度 決算數 | 本年度與 上年度比較 | 說 明 | |
|-----|-----|----|----|-------------------------|-------|-------|------------|------------|---------------|-----|--|
| 款 | 項 | 目 | 節 | 名稱及編號 | 合計 | 經常門 | | | | | 資本門 |
| 06 | | | | 0900000000 補助及協助收入 | 3,524 | 3,524 | - | 3,524 | 449 | - | |
| | 005 | | | 0902032000 臺北市信義區公所 | 3,524 | 3,524 | - | 3,524 | 449 | - | |
| | | 01 | | 0902032010 上級政府補助收入 | 3,524 | 3,524 | - | 3,524 | 449 | - | |
| | | | 01 | 09020320102 計畫型補助收入 | 3,524 | 3,524 | - | 3,524 | 449 | - | 1.衛生福利部中央健康保險署補助辦理健保業務推展計畫，本年度預算數暫依114年度預算數448,500元編列，較上年度無增減。 2.內政部補助辦理春節期間另發給里長事務補助費(依據內政部114.5.15台內民字第1140221169號函)3,075,000元。 |
| 08 | | | | 1200000000 其他收入 | 32 | 32 | - | 10 | 286 | 22 | |
| | 012 | | | 1202032000 臺北市信義區公所 | 32 | 32 | - | 10 | 286 | 22 | |
| | | 01 | | 1202032020 雜項收入 | 32 | 32 | - | 10 | 286 | 22 | |
| | | | 01 | 12020320201 收回以前年度歲出 | - | - | - | - | 270 | - | 前年度決算數係收回以前年度鄰長健保費、交通補助費、新聞及相關資訊取得補助費等，本年度及上年度均無預算數。 |
| | | | 02 | 12020320210 其他雜項收入 | 32 | 32 | - | 10 | 16 | 22 | 本年度預算數係辦理採購招標圖說及其他零星雜項收入。 |

臺北市信義區公所

歲出預算表

中華民國115年度

單位：新臺幣千元

| 科 目 | | | | 本年度預算數 | | | 上年度 預算數 | 前年度 決算數 | 本年度與 上年度比較 | 說 明 | |
|-----|-----|----|----|-------------------------|---------|---------|------------|------------|---------------|--------|--|
| 款 | 項 | 目 | 節 | 名稱及編號 | 合計 | 經常門 | | | | | 資本門 |
| 02 | | | | 0002000000 臺北市政府主管 | 344,504 | 288,123 | 56,381 | 286,796 | 269,072 | 57,708 | |
| | 012 | | | 00020320000 臺北市信義區公所 | 344,504 | 288,123 | 56,381 | 286,796 | 269,072 | 57,708 | |
| | | 01 | | 37020320100 一般行政 | 163,286 | 163,286 | - | 153,531 | 151,090 | 9,755 | |
| | | | 01 | 37020320101 行政管理 | 163,286 | 163,286 | - | 153,531 | 151,090 | 9,755 | 本年度預算數內容與上年度之比較如下： 1.人事費140,093,000元，較上年度增加8,709,000元，主要係移撥職工及依實際需要核實編列。 2.調解委員出席會議交通費1,170,000元，較上年度增加390,000元。 3.行政中心機電、空調、消防及其他設施等維護費764,780元，較上年度增加205,442元。 4.減列區民活動中心房屋稅2,270元。 5.其他合共21,258,220元，較上年度增加452,828元。 |
| | | 02 | | 37020325400 區政業務 | 138,603 | 120,413 | 18,190 | 123,814 | 94,995 | 14,789 | |
| | | | 01 | 37020325401 區政管理 | 138,603 | 120,413 | 18,190 | 123,814 | 94,995 | 14,789 | 本年度預算數內容與上年度之比較如下： 1.經常門120,413,000元，較上年度增加12,314,000元，內容如下： (1)新增鄰長工作協助費27,120,000元。 (2)新增里長慰勞金2,700,000元。 (3)里鄰建設各項活動經費及雜支等12,043,600元，較上年度增加3,387,400元。 (4)區民活動中心管理維護費3,413,910元，較上年度增加940,340元。 (5)減列鄰長交通補助費21,696,000元。 (6)減列基層建設人員出國考察(2年1編)1,435,000元。 (7)其他合共75,135,490元，較上年度增加1,297,260元。 2.資本門18,190,000元，較上年度增加2,475,000元，內容如下： (1)本年度編列鄰里公園例行性維護工程16,341,000元。 |

臺北市信義區公所

歲出預算表

中華民國115年度

單位：新臺幣千元

| 科 目 | | | | 本年度預算數 | | | 上年度 預算數 | 前年度 決算數 | 本年度與 上年度比較 | 說 明 | |
|-----|---|----|----|------------------------------|--------|-------|------------|------------|---------------|--------|---|
| 款 | 項 | 目 | 節 | 名稱及編號 | 合計 | 經常門 | | | | | 資本門 |
| | | 03 | | 37020326200 接受補助業務支出 | - | - | - | - | 449 | - | (2)本年度編列區民活動中心相關設備、汰換戶役政端末印表機及里鄰建設相關工程、設備等，共計1,849,000元。 |
| | | | 01 | 37020326202 接受中央各部會補助業務支出 | - | - | - | - | 449 | - | -本工作計畫已整併至「接受中央各部會補助支出」工作計畫。 |
| | | 04 | | 37020327200 接受中央補助支出 | 3,524 | 3,524 | - | 3,524 | - | - | |
| | | | 01 | 37020327202 接受中央各部會補助支出 | 3,524 | 3,524 | - | 3,524 | - | - | -1.內政部補助辦理「春節期間另發給里長事務補助費」經費3,075,000元。 2.衛生福利部中央健康保險署補助辦理「健保業務」經費449,000元。 |
| | | 05 | | 37020329000 一般建築及設備 | 38,191 | - | 38,191 | 5,027 | 22,538 | 33,164 | |
| | | | 01 | 37020329002 營建工程 | 37,509 | - | 37,509 | 4,153 | 19,966 | 33,356 | 1.本年度編列信義區松信社會住宅新建工程25,554,000元，本工程係115-116年度新興連續工程。 2.本年度編列區民活動中心暨公民會館零星整修工程、五常區民活動中心建物整修及戶外空間環境改善工程，共計11,855,000元。 3.本年度編列信義區三興段資源回收廠基地社會住宅新建工程100,000元，本工程原係105-115年度連續工程，經審定修正為105-116年度連續工程。 |
| | | | 02 | 37020329004 其他設備 | 682 | - | 682 | 874 | 2,572 | -192 | -本年度編列個人電腦租賃費及戶役政電腦租賃費，共計682,000元。 |
| | | 06 | | 37020329800 第一預備金 | 900 | 900 | - | 900 | - | - | |
| | | | 01 | 37020329801 第一預備金 | 900 | 900 | - | 900 | - | - | -編列第一預備金如列數，依法核實動支。 |

本 頁 空 白

三、附 屬 表

臺北市信義區公所

歲入項目說明提要與預算明細表

經常門

中華民國115年度

單位：新臺幣元

| | 來源別子目及細目與編號 | 承辦單位 | 民政課 | 預算金額 | 13,000元 |
|--------------|--|------|-----|------|---------|
| 罰金罰鍰及怠金—罰金罰鍰 | 04020320101 罰金罰鍰及怠金-罰金罰鍰 | | | | |
| 歲入項目說明 | <p>一、項目內容： 1.經警告並限期入學、復學，仍不遵行者，由區公所處以100元以下罰鍰，得繼續處罰至入學、復學為止。 2.違反臺北市公園管理自治條例裁處罰鍰收入。</p> <p>二、法令依據： 1.強迫入學條例第9條第3項。 2.臺北市公園管理自治條例及臺北市政府處理違反臺北市公園管理自治條例事件統一裁罰基準。</p> <p>三、計算方法： 1.強迫入學條例第9條第3項規定裁處標準預估行政罰鍰收入： 1,000元 * 1年 = 1,000元。 2.違反臺北市公園管理自治條例規定裁處預估行政罰鍰收入： 12,000元 * 1年 = 12,000元。</p> <p>四、實施進度： 自民國115年1月1日起至115年12月31日止。</p> <p>五、完成方法： 按法規處以罰鍰案件數收納，並依規定解繳市庫。</p> <p>六、預期成果： 預期如數收納，以充裕市庫收入。</p> | | | | |

罰金罰鍰及怠金—罰金罰鍰

臺北市信義區公所

歲入項目說明提要與預算明細表

經常門

中華民國115年度

單位：新臺幣元

| 科目名稱及編號 | 單位 | 數量 | 單價 | 預算數 | 說明及收入依據 |
|---------------------|----|----|--------|--------|---|
| 合計 | | | | 13,000 | |
| 04020320101 罰金罰鍰 | 年 | 1 | 1,000 | 1,000 | 違反強迫入學條例罰鍰收入。 收入依據：強迫入學條例第9條。 |
| | 年 | 1 | 12,000 | 12,000 | 違反臺北市公園管理自治條例罰鍰收入(新增)。 收入依據：臺北市公園管理自治條例及臺北市政府處理違反臺北市公園管理自治條例事件統一裁罰基準 |

罰金罰鍰及怠金—罰金罰鍰

罰金罰鍰及怠金—罰金罰鍰

臺北市信義區公所

歲入項目說明提要與預算明細表

經常門

中華民國115年度

單位：新臺幣元

| | | | | | | | |
|-------------|--|----------------------------|------|----------|------|----------|-------------|
| 沒入及沒收財物—沒入金 | 來源別子目及細目與編號 | 04020320201 沒入及沒收財物-沒入金 | 承辦單位 | 臺北市信義區公所 | 預算金額 | 200,000元 | 沒入及沒收財物—沒入金 |
| 歲入項目說明 | <p>一、項目內容： 第15屆里長候選人得票數未達法定標準者之保證金沒入收入。</p> <p>二、法令依據： 公職人員選舉罷免法第32條。</p> <p>三、計算方法： 里長選舉候選人得票數未達法定標準者保證金沒入收入： 50,000元 * 4人= 200,000元。</p> <p>四、實施進度： 自民國115年1月1日起至115年12月31日止。</p> <p>五、完成方法： 按選舉開票結果，里長候選人得票數未達法定標準者，沒入保證金。</p> <p>六、預期成果： 依法行政。</p> | | | | | | |

臺北市信義區公所

歲入項目說明提要與預算明細表

經常門

中華民國115年度

單位：新臺幣元

| | 科目名稱及編號 | 單位 | 數量 | 單價 | 預算數 | 說明及收入依據 |
|-------------|--------------------|----|----|---------|---------|---|
| 沒入及沒收財物—沒入金 | 合計 | | | | 200,000 | |
| | 04020320201 沒入金 | 年 | 1 | 200,000 | 200,000 | 第15屆里長候選人得票數未達法定標準者之保證金沒入收入(新增)。 收入依據：公職人員選舉罷免法第32條。 |
| 沒入及沒收財物—沒入金 | | | | | | |

臺北市信義區公所

歲入項目說明提要與預算明細表

經常門

中華民國115年度

單位：新臺幣元

| | 來源別子目及細目與編號 | 承辦單位 | 預算金額 | |
|-------------|--|------|---------|-------------|
| 賠償收入—一般賠償收入 | 04020320301 賠償收入-一般賠償收入 | 秘書室 | 20,000元 | 賠償收入—一般賠償收入 |
| 歲入項目說明 | <p>一、項目內容： 採購契約廠商及市有非公用土地承租人違約金收入。</p> <p>二、法令依據： 政府採購法、臺北市市有財產管理自治條例第56、60條及契約。</p> <p>三、計算方法： 採購契約廠商及市有非公用土地之承租人違約金收入： 20,000元* 1年 =20,000元。</p> <p>四、實施進度： 自民國115年1月1日起至115年12月31日止。</p> <p>五、完成方法： 依規定計收，實收數解繳市庫。</p> <p>六、預期成果： 參酌以前年度執行，預期收納，充裕市庫收入，督促履約及有效管理。</p> | | | |

臺北市信義區公所

歲入項目說明提要與預算明細表

經常門

中華民國115年度

單位：新臺幣元

| | 科目名稱及編號 | 單位 | 數量 | 單價 | 預算數 | 說明及收入依據 |
|--------------|-----------------------|----|----|--------|--------|--|
| 賠償收入——一般賠償收入 | 合計 | | | | 20,000 | |
| | 04020320301 一般賠償收入 | 年 | 1 | 20,000 | 20,000 | 採購契約廠商及土地承租人違約金收入。 收入依據：政府採購法、臺北市市有財產管理自治條例第56、60條。 |

賠償收入——一般賠償收入

臺北市信義區公所

歲入項目說明提要與預算明細表

經常門

中華民國115年度

單位：新臺幣元

| | 來源別子目及細目與編號 | 承辦單位 | 經建課 | 預算金額 |
|------------|--|------|-----|---------|
| 行政規費收入—審查費 | 05020320101 行政規費收入-審查費 | | | 15,000元 |
| 歲入項目說明 | <p>一、項目內容：核發農業用地作農業使用證明書，申請人須向區公所繳納500元審查費，每增加1筆另加收300元。</p> <p>二、法令依據：農業發展條例第75條、農業主管機關受理申請許可案件及核發證明文件收費標準。</p> <p>三、計算方法：依農業主管機關受理申請許可案件及核發證明文件收費標準估列： 15,000元 * 1年 = 15,000元。</p> <p>四、實施進度：自民國115年1月1日起至115年12月31日止。</p> <p>五、完成方法：申請使用證明件數收納，並依規定解繳公庫。</p> <p>六、預期成果：核實稽收費款，充裕市庫收入。</p> | | | |
| 行政規費收入—審查費 | | | | |

臺北市信義區公所

歲入項目說明提要與預算明細表

經常門

中華民國115年度

單位：新臺幣元

| | 科目名稱及編號 | 單位 | 數量 | 單價 | 預算數 | 說明及收入依據 |
|------------|--------------------|----|----|--------|--------|--|
| 行政規費收入—審查費 | 合計 | | | | 15,000 | |
| | 05020320101 審查費 | 年 | 1 | 15,000 | 15,000 | 核發農業用地作農業使用證明書審查費收入。 收入依據：農業發展條例第75條、農業主管機關受理申請許可案件及核發證明文件收費標準。 |

行政規費收入—審查費

臺北市信義區公所

歲入項目說明提要與預算明細表

經常門

中華民國115年度

單位：新臺幣元

| | 來源別子目及細目與編號 | 承辦單位 | 預算金額 |
|--------------|---|------|--------|
| 使用規費收入—資料使用費 | 05020320303 使用規費收入-資料使用費 | 秘書室 | 1,000元 |
| 歲入項目說明 | <p>一、項目內容： 當事人或利害關係人依行政程序法向本所申請閱覽、抄寫、複印或攝影有關卷宗資料之查閱費收入。</p> <p>二、法令依據： 行政程序法第46條、臺北市政府及所屬各機關學校處理閱卷作業要點及臺北市政府及所屬機關學校提供政府資訊收費標準。</p> <p>三、計算方法： 1.臺北市政府及所屬機關學校提供政府資訊收費標準第3條規定，閱覽、抄錄或攝影政府資訊，每2小時收取費用新臺幣20；不足2小時，以2小時計算： 100元 * 1年=100元。 2.臺北市政府及所屬機關學校提供政府資訊收費標準第4條規定訂定之臺北市政府資訊重製或複製收費標準表之「影印機黑白複印」方式估計收費： B4(含)以下： 2元* 300張= 600元。 A3 : 3元* 100張= 300元。</p> <p>四、實施進度： 自民國115年1月1日起至115年12月31日。</p> <p>五、完成方法： 隨時收納，並依規定解繳市庫。</p> <p>六、預期成果： 預計如期收納，以充裕市庫收入。</p> | | |

使用規費收入—資料使用費

臺北市信義區公所

歲入項目說明提要與預算明細表

經常門

中華民國115年度

單位：新臺幣元

| | 科目名稱及編號 | 單位 | 數量 | 單價 | 預算數 | 說明及收入依據 |
|--------------|----------------------|----|----|-------|-------|--|
| 使用規費收入—資料使用費 | 合計 | | | | 1,000 | |
| | 05020320303 資料使用費 | 年 | 1 | 1,000 | 1,000 | 檔案閱覽閱卷費及複製費收入。 收入依據：行政程序法、臺北市政府及所屬各機關學校處理閱卷作業要點及臺北市政府及所屬機關學校提供政府資訊收費標準。 |

使用規費收入—資料使用費

臺北市信義區公所

歲入項目說明提要與預算明細表

經常門

中華民國115年度

單位：新臺幣元

| | | | | | | |
|----------------|---|-------------------------------|------|-------------|------|------------|
| 使用規費收入—場地設施使用費 | 來源別子目及細目與編號 | 05020320306 使用規費收入-場地設施使用費 | 承辦單位 | 民政課、人文課、秘書室 | 預算金額 | 4,906,000元 |
| 歲入項目說明 | <p>一、項目內容： 1.行政中心大禮堂場地使用費收入。 2.本區各區民活動中心場使用費收入。 3.信義公民會館場地使用費收入。 4.鄰里公園場地使用費收入。</p> <p>二、法令依據： 1.臺北市政府所屬各機關場地使用管理辦法訂定之臺北市信義區行政中心禮堂場地收費基準、臺北市區民活動中心場地收費基準及臺北市信義公民會館場地收費基準。 2.臺北市公園場地申請使用須知第4點訂定之臺北市公園場地使用費及保證金收費基準表。</p> <p>三、計算方法： 1.行政中心大禮堂場地使用費收入：328,000元* 1年= 328,000元。 2.區民活動中心場地使用費收入：4,540,000元* 1年= 4,540,000元。 3.信義公民會館場地使用費收入： 23,000元* 1年= 23,000元。 4.鄰里公園場地使用費收入： 2,500元* 6次= 15,000元。</p> <p>四、實施進度： 自民國115年1月1日起至115年12月31日止。</p> <p>五、完成方法： 場地提供使用之收入核實解繳市庫。</p> <p>六、預期成果： 1.預計本年度可如期收納，以充裕市庫收入。 2.提供活動中心作為區里集會及文康活動使用，除可充裕市庫收入外，並可加強政令宣導，促進區民團結合作。</p> | | | | | |

臺北市信義區公所

歲入項目說明提要與預算明細表

經常門

中華民國115年度

單位：新臺幣元

| | 科目名稱及編號 | 單位 | 數量 | 單價 | 預算數 | 說明及收入依據 |
|----------------|------------------------|----|----|-----------|-----------|--|
| 使用規費收入—場地設施使用費 | 合計 | | | | 4,906,000 | |
| | 05020320306 場地設施使用費 | 年 | 1 | 328,000 | 328,000 | 行政中心大禮堂場地使用費收入。 收入依據：臺北市政府所屬各機關場地使用管理辦法及臺北市信義區行政中心禮堂場地收費基準。 |
| | | 年 | 1 | 4,540,000 | 4,540,000 | 本區各區民活動中心場地使用費收入明細如下： 1.西村區民活動中心1,100元*1年*600次=660,000元。 2.大仁區民活動中心350元*1年*400次=140,000元。 3.黎忠區民活動中心500元*1年*800次=400,000元。 4.永春區民活動中心500元*1年*400次=200,000元。 5.正和區民活動中心350元*1年*500次=175,000元。 6.景勤區民活動中心350元*1年*500次=175,000元。 7.三張區民活動中心350元*1年*400次=122,500元。 8.六合區民活動中心350元*1年*350次=140,000元。 9.惠安區民活動中心250元*1年*300次=75,000元。 10.四育區民活動中心500元*1年*300次=150,000元。 11.松隆區民活動中心250元*1年*200次=50,000元。 12.景聯區民活動中心350元*1年*400次=140,000元。 13.黎順區民活動中心750元*1年*250次=187,500元。 14.五常區民活動中心250元*1年*500次=125,000元。 15.全年度電費收入1,472,727元、水費收入327,273元。 收入依據：臺北市政府所屬各機關場地使用管理辦法及臺北市區民活動中心場地收費基準。 |
| | | 年 | 1 | 23,000 | 23,000 | 信義公民會館場地使用費收入。 收入依據：臺北市政府所屬各機關場地使用管理辦法及臺北市信義公民會館場地收費基準。 |
| | | 次 | 6 | 2,500 | 15,000 | 鄰里公園場地使用費收入(新增)。 |

臺北市信義區公所

歲入項目說明提要與預算明細表

經常門

中華民國115年度

單位：新臺幣元

| 科目名稱及編號 | 單位 | 數量 | 單價 | 預算數 | 說明及收入依據 |
|----------------|----|----|----|-----|---|
| 使用規費收入—場地設施使用費 | | | | | 收入依據：臺北市公園場地申請使用須知、臺北市公園場地使用費及保證金收費基準表。 |
| | | | | | |

使用規費收入—場地設施使用費

臺北市信義區公所

歲入項目說明提要與預算明細表

經常門

中華民國115年度

單位：新臺幣元

| | | | | | | | |
|-----------|---|--------------------------|------|---------|------|------------|-----------|
| 財產孳息—租金收入 | 來源別子目及 細目與編號 | 07020320103 財產孳息-租金收入 | 承辦單位 | 人文課、秘書室 | 預算金額 | 5,727,000元 | |
| 歲入項目說明 | <p>一、項目內容： 1.信義公民會館C、D館租金收入。 2.設置郵政智慧物流箱租金收入。 3.被占用市有非公用土地應收無權占用使用補償金收入。 4.出租市有非公用土地租金收入。</p> <p>二、法令依據： 臺北市市有公用不動產提供使用辦法、臺北市市有房地被無權占用使用補償金計收原則、臺北市市有非公用土地出租租金計收基準等有關規定。</p> <p>三、計算方法： 1.信義公民會館C、D館租金收入： 5,256,000元* 1年= 5,256,000元。 2.設置郵政智慧物流箱租金收入： 12,000元* 1年= 12,000元。 3.無權占用市有土地使用補償金收入： 2,260元* 1年= 2,260元。 4.出租市有非公用土地租金收入： 456,072元* 1年= 456,072元。</p> <p>四、實施進度： 自民國115年1月1日起至115年12月31日止。</p> <p>五、完成方法： 依租約按月收納，並依規定解繳市庫。</p> <p>六、預期成果： 預期如數收納，以充裕市庫收入。</p> | | | | | | 財產孳息—租金收入 |

臺北市信義區公所

歲入項目說明提要與預算明細表

經常門

中華民國115年度

單位：新臺幣元

| | 科目名稱及編號 | 單位 | 數量 | 單價 | 預算數 | 說明及收入依據 |
|-----------|---------------------|----|----|-----------|-----------|---|
| 財產孳息—租金收入 | 合計 | | | | 5,727,000 | |
| | 07020320103 租金收入 | 年 | 1 | 5,256,000 | 5,256,000 | 信義公民會館C、D館租金收入。 收入依據：臺北市市有公用不動產提供使用辦法。 |
| | | 年 | 1 | 12,000 | 12,000 | 設置郵政智慧物流箱租金收入(新增)。 收入依據：臺北市市有公用房地提供使用辦法。 |
| | | 年 | 1 | 2,260 | 2,260 | 無權占用市有土地使用補償金收入(新增)。 收入依據：臺北市市有房地被無權占用使用補償金計收原則等有關規定。 |
| | | 年 | 1 | 456,072 | 456,072 | 出租市有非公用土地租金收入(新增)。 吳懷民等6戶使用本市信義區雅祥段三小段181地號土地，使用面積118平方公尺，按土地公告地價之年息5%計收土地租金，另設有戶籍且自住者，按年息5%之60%計收土地租金。 收入依據：臺北市市有非公用土地出租租金計收基準等有關規定辦理。 |
| | 年 | 1 | | 668 | 668 | 配合預算編列至千元，增列進位數668元。 收入依據： |

財產孳息—租金收入

臺北市信義區公所

歲入項目說明提要與預算明細表

經常門

中華民國115年度

單位：新臺幣元

| | | | | | | |
|----------------------------|---|------------------------------|------|-----|------|---------|
| 廢舊物資售價 — 廢舊物資售價 | 來源別子目及 細目與編號 | 07020320501 廢舊物資售價-廢舊物資售價 | 承辦單位 | 秘書室 | 預算金額 | 50,000元 |
| 歲 入 項 目 說 明 | 一、項目內容： 出售報廢財產設備殘值收入。 二、法令依據： 臺北市市有財產報廢處理原則。 三、計算方法： 配合財產及物品使用年限及現況估計，報廢殘值收入：50,000元*1年=50,000元。 四、實施進度： 自民國115年1月1日起至115年12月31日止。 五、完成方法： 變賣款項依規定解繳市庫。 六、預期成果： 配合財產之有效管理及資源有效回收利用，增加市庫收入。 | | | | | |

廢舊物資售價—廢舊物資售價

臺北市信義區公所

歲入項目說明提要與預算明細表

經常門

中華民國115年度

單位：新臺幣元

| 科目名稱及編號 | 單位 | 數量 | 單價 | 預算數 | 說明及收入依據 |
|-----------------------|----|----|--------|--------|--------------------------------------|
| 合計 | | | | 50,000 | |
| 07020320501 廢舊物資售價 | 年 | 1 | 50,000 | 50,000 | 出售報廢財產設備殘值收入。 收入依據：臺北市市有財產報廢處理原則。 |

廢舊物資售價—廢舊物資售價

廢舊物資售價—廢舊物資售價

臺北市信義區公所

歲入項目說明提要與預算明細表

經常門

中華民國115年度

單位：新臺幣元

| | 來源別子目及細目與編號 | 09020320102 上級政府補助收入-計畫型補助收入 | 承辦單位 | 社會課、民政課 | 預算金額 | 3,524,000元 | |
|------------------|--|---------------------------------|------|---------|------|------------|------------------|
| 上級政府補助收入—計畫型補助收入 | <p>一、項目內容： 1.衛生福利部中央健康保險署補助健保業務推展計畫經費。 2.內政部補助春節期間另發給里長事務補助費。</p> <p>二、法令依據： 1.暫依114年度預算數448,500元編列。 2.依據內政部114年5月15日台內民字第1140221169號函。</p> <p>三、計算方法： 1.依據「中央對直轄市及縣(市)政府補助辦法」規定，補助標準以各區公所在保人數計算： $448,500元 * 1年 = 448,500元。$ 2.依據「地方民意代表費用支給及村里長事務補助費補助條例」第7條第5項規定，參照軍公教人員年終工作獎金發給規定，於春節期間另發給里長事務補助費： $50,000元 * 41里 * 1.5月 = 3,075,000元。$</p> <p>四、實施進度： 自民國115年1月1日起至115年12月31日止。</p> <p>五、完成方法： 依收支併列方式編列預算。</p> <p>六、預期成果： 1.協助處理市民臨櫃申辦、強化辦理各項健保業務、電話諮詢及健保相關疑難問題解答。 2.依法令於春節期間另發給里長事務補助費。</p> | | | | | | 上級政府補助收入—計畫型補助收入 |
| 歲入項目說明 | | | | | | | |

臺北市信義區公所

歲入項目說明提要與預算明細表

經常門

中華民國115年度

單位：新臺幣元

| | 科目名稱及編號 | 單位 | 數量 | 單價 | 預算數 | 說明及收入依據 |
|------------------|------------------------|-----|--------|---------|-----------|--|
| 上級政府補助收入—計畫型補助收入 | 合計 | | | | 3,524,000 | |
| | 09020320102 計畫型補助收入 | 年 | 1 | 448,500 | 448,500 | 衛生福利部中央健康保險署補助辦理健保業務推展計畫。 依據「中央對直轄市及縣(市)政府補助辦法」規定，補助標準以各區公所在保人數計算。 收入依據：衛生福利部中央健康保險署補助辦理健保業務推展計畫，本年度預算數暫依114年度預算數448,500元編列。 |
| | | 里、月 | 41×1.5 | 50,000 | 3,075,000 | 內政部補助辦理春節期間另發給里長事務補助費。 依據「地方民意代表費用支給及村里長事務補助費補助條例」第7條第5項規定，春節期間另發給里長事務補助費。 收入依據：內政部114年5月15日台內民字第1140221169號函。 |
| | | 年 | 1 | 500 | 500 | 配合預算編列至千元，增列進位數500元。 收入依據： |

上級政府補助收入—計畫型補助收入

臺北市信義區公所

歲入項目說明提要與預算明細表

經常門

中華民國115年度

單位：新臺幣元

| | 來源別子目及 細目與編號 | 12020320210 雜項收入-其他雜項收入 | 承辦單位 | 秘書室 | 預算金額 | 32,000元 | |
|-------------|--|----------------------------|------|-----|------|---------|-------------|
| 雜項收入—其他雜項收入 | <p>一、項目內容： 辦理採購招標圖說費收入及其他零星雜項收入。</p> <p>二、法令依據： 依據政府採購法第29條第1項及政府採購法施行細則第28條之1及其他相關規定辦理。</p> <p>三、計算方法： 招標圖說及其他零星雜項收入：32,000元*1年=32,000元。</p> <p>四、實施進度： 自民國115年1月1日起至115年12月31日止。</p> <p>五、完成方法： 採購案圖說收取工本費收入及其他零星雜項收入核實稽收，並依規定辦理解庫。</p> <p>六、預期成果： 預計如期收納，以充裕市庫收入。</p> | | | | | | 雜項收入—其他雜項收入 |
| 歲入項目說明 | | | | | | | |

臺北市信義區公所

歲入項目說明提要與預算明細表

經常門

中華民國115年度

單位：新臺幣元

| | 科目名稱及編號 | 單位 | 數量 | 單價 | 預算數 | 說明及收入依據 |
|-------------|-----------------------|----|----|--------|--------|--|
| 雜項收入—其他雜項收入 | 合計 | | | | 32,000 | |
| | 12020320210 其他雜項收入 | 年 | 1 | 32,000 | 32,000 | 辦理採購招標圖說及其他零星雜項收入。 收入依據：政府採購法施行細則第28條之1及其他相關規定。 |

雜項收入—其他雜項收入

臺北市信義區公所

歲出計畫說明提要與各項費用明細表

中華民國115年度

單位：新臺幣元

| | | | | | | | |
|-------------------|---|--------------------------|----------|---------------------------|-------------|--|-------------------|
| 一般行政 — 行政管理 | 業務計畫及工作計畫 名稱與編號 | 37020320101 一般行政-行政管理 | 承辦 單位 | 秘書室、會計室、人事 室、政風室、調解委員會 | 預算 金額 | 163,286,000元 | 一般行政 — 行政管理 |
| 歲出 計畫 說明 | <p>一、計畫內容：</p> <ol style="list-style-type: none"> 1.綜理有關區務行政、公用財產管理與維護及辦理本所之研究考核發展工作、文書處理、檔案管理、電子資料處理及為民服務工作。 2.依照主計法令辦理預算編製、執行與決算編造等歲計業務，及辦理內部審核、報告編製等會計業務，以及辦理公務統計、年報編製等統計業務。 3.依照人事法令辦理員工各項福利措施，考核獎懲及本所有關人事管理等業務。 4.辦理端正政風、公務機密維護及機關安全維護工作。 5.依據鄉鎮市調解條例辦理民事事件及刑事告訴乃論案件之調解，排解民眾糾紛，並辦理義務律師法律諮詢服務等業務。 6.公用財產之管理與維護。 <p>二、預期成果：</p> <ol style="list-style-type: none"> 1.區務行政依照工作計畫逐項依限完成，並加強行政革新，提高行政效率，縮短文書處理時限，簡化作業流程，強化計畫性施政的管考功能，提升為民服務品質並落實市民主義。 2.切實做到預算事前控制、事後審核、提升預算執行效能，務期預算與計畫配合。 3.強化機關組織功能，落實分層負責，促進人力資源有效運用；澄清吏治革新政風，養成員工知法守法潔身自愛情操並提高員工保密警覺，防止公務機密外洩，維護機關人員設施器材安全。 4.有效調解民眾糾紛，減少訟源，促進社會和諧，提供民眾法律疑義解答，保障其權益。 | | | | | | |
| | 分支計畫及用途別科目 | 單位 | 數量 | 單價 | 預算數 | 說 明 | |
| | 合計 | | | | 163,286,000 | 較上年度預算數153,531,000元，增加9,755,000元。 | |
| | 01人員維持費 | | | | 140,093,000 | 較上年度預算數131,384,000元，增加8,709,000元。 | |
| | 1000 人事費 | | | | 140,093,000 | | |
| | 1015 法定編制人員待遇 | | | | 83,271,916 | | |
| | | 年 | 1 | 83,271,916 | 83,271,916 | 職員124人薪津(詳人事費分析表)。 | |
| | 1025 技工及工友待遇 | | | | 5,554,000 | | |
| | | 年 | 1 | 5,554,000 | 5,554,000 | 職工12人工資(詳人事費分析表)。 | |
| | 1030 獎金 | | | | 20,418,000 | | |
| | | 年 | 1 | 8,452,000 | 8,452,000 | 依考績法規定核發之獎金。 | |
| | | 年 | 1 | 11,906,000 | 11,906,000 | 依規定核發之年終工作獎金。 | |
| | | 人 | 2 | 30,000 | 60,000 | 工程人員留任獎金(依行政院113年7月31日院授人給字第1134001215號函辦理)(新增)。 | |
| | 1035 其他給與 | | | | 3,595,120 | | |

臺北市信義區公所

歲出計畫說明提要與各項費用明細表

中華民國115年度

單位：新臺幣元

| 分支計畫及用途別科目 | 單位 | 數量 | 單價 | 預算數 | 說明 |
|-------------|-----|-------|-----------|------------|--------------------------------|
| 1040 加班費 | 年 | 1 | 2,176,000 | 2,176,000 | 休假補助費。 |
| | 人、月 | 70×12 | 630 | 529,200 | 員工上下班交通費。 |
| | 人、月 | 19×12 | 1,008 | 229,824 | 員工上下班交通費。 |
| | 人、月 | 8×12 | 1,176 | 112,896 | 員工上下班交通費。 |
| | 人、月 | 38×12 | 1,200 | 547,200 | 員工上下班交通費。 |
| | | | | 4,799,592 | |
| 1045 退休退職給付 | 年 | 1 | 1,983,592 | 1,983,592 | 本所員工辦理各項業務超時加班費。 |
| | 年 | 1 | 2,816,000 | 2,816,000 | 未休假加班費。 |
| | 年 | 1 | 950,372 | 950,372 | 職工退休退職給付(新增)。 |
| 1050 退休離職儲金 | | | | 11,951,000 | |
| 1055 保險 | 年 | 1 | 8,670,000 | 8,670,000 | 提撥退撫基金。 |
| | 年 | 1 | 3,281,000 | 3,281,000 | 提撥勞工退休準備金。 |
| | 年 | 1 | 5,813,000 | 5,813,000 | 職員與職工健保費。 |
| | 年 | 1 | 2,467,000 | 2,467,000 | 職員公保費。 |
| | 年 | 1 | 1,273,000 | 1,273,000 | 職工勞保費。 |
| 02一般業務 | | | | 21,249,000 | 較上年度預算數20,630,000元，增加619,000元。 |
| 2000 業務費 | | | | 21,249,000 | |
| 2006 水電費 | | | | 3,843,821 | |
| | 年 | 1 | 127,000 | 127,000 | 行政中心水費。 |
| | 年 | 1 | 3,716,821 | 3,716,821 | 行政中心電費。 |
| 2009 通訊費 | | | | 888,179 | |
| | 年 | 1 | 388,179 | 388,179 | 公務用電話費。 |
| | 年 | 1 | 500,000 | 500,000 | 公務用郵資。 |
| 2018 資訊服務費 | | | | 410,033 | |
| | 年 | 1 | 90,000 | 90,000 | 網站資料維護及網頁製作。 |

臺北市信義區公所

歲出計畫說明提要與各項費用明細表

中華民國115年度

單位：新臺幣元

| 分支計畫及用途別科目 | 單位 | 數量 | 單價 | 預算數 | 說明 | |
|------------|---------------|--------|---------|------------|----------------------------|--------------------|
| 2024 稅捐及規費 | 年 | 1 | 252,763 | 252,763 | 電腦設備維護費。 | |
| | 年 | 1 | 36,010 | 36,010 | 戶役政資訊系統軟硬體設備維護費。 | |
| | 套 | 12 | 2,605 | 31,260 | 戶役政資訊系統資安防護軟體授權費。 | |
| | | | | 45,270 | | |
| | 年 | 1 | 14,900 | 14,900 | 區民活動中心地價稅。 | |
| | 年 | 1 | 14,830 | 14,830 | 公務車輛使用牌照稅(詳公務車輛明細表)。 | |
| | 年 | 1 | 1,650 | 1,650 | 公務車輛檢驗費(詳公務車輛明細表)。 | |
| | 年 | 1 | 13,890 | 13,890 | 公務車輛燃料使用費(詳公務車輛明細表)。 | |
| | 2027 保險費 | 年 | 1 | 18,000 | 18,000 | 公務車輛保險費(詳公務車輛明細表)。 |
| | 2036 按日按件計資酬金 | 人、次 | 56x1 | 180 | 10,080 | 志工投保意外險之保險費。 |
| 2051 物品 | 年 | 1 | 180,000 | 180,000 | 建築物公共安全與消防設施檢測、簽證及申報等各項費用。 | |
| 2054 一般事務費 | | | | 498,046 | | |
| | 年 | 1 | 319,200 | 319,200 | 電腦耗材費。 | |
| | 年 | 1 | 20,000 | 20,000 | 戶役政資訊系統電腦耗材費。 | |
| | 年 | 1 | 53,430 | 53,430 | 業務用文具紙張等費用。 | |
| | 年 | 1 | 102,416 | 102,416 | 公務車輛油料費(詳車輛明細表)。 | |
| | 年 | 1 | 3,000 | 3,000 | 電腦圖書費。 | |
| | | | | 12,712,305 | | |
| | 年 | 1 | 25,200 | 25,200 | 印製年度施政計畫、議會工作報告及宣導手冊等費用。 | |
| | 人、月 | 124x12 | 360 | 535,680 | 統籌業務費，按職員每人每月360元編列。 | |

臺北市信義區公所

歲出計畫說明提要與各項費用明細表

中華民國115年度

單位：新臺幣元

| 分支計畫及用途別科目 | 單位 | 數量 | 單價 | 預算數 | 說明 |
|-----------------|-----------------|----------------|------------------|----------------------|--|
| 一般行政—行政管理 | 人、月 | 12×12 | 50 | 7,200 | 統籌業務費，按駕駛、技工、工友每人每月50元編列。 |
| | 坪、月 | 2260.73×12 | 52 | 1,410,696 | 行政中心清潔維持費。 |
| | 臺、月、張 年 | 6×12×7739 1 | 0.6 1,749,000 | 334,325 1,749,000 | 影印機使用費。 工友勞務委外業務費(電話總機、檔案管理、專案工友等)。 |
| | 人次 | 3,340 | 150 | 501,000 | 志工餐點及交通費。 |
| | 年 | 1 | 8,149,204 | 8,149,204 | 行政中心物業管理費用。 |
| | 2063 房屋建築養護費 | | | 815,702 | |
| | 年 | 1 | 533,702 | 533,702 | 區民活動中心、公民會館修繕費。 |
| | 年 | 1 | 282,000 | 282,000 | 公民會館歷史建物蟲蟻、護木油及滲水等處理費。 |
| | 2066 車輛及辦公器具養護費 | | | 231,952 | |
| | 人、年 | 124×1 | 1,048 | 129,952 | 辦公器具養護費。 |
| | 年 | 1 | 102,000 | 102,000 | 公務車輛養護費(詳公務車輛明細表)。 |
| 2069 設施及機械設備養護費 | | | 1,289,772 | | |
| | 年 | 1 | 764,780 | 764,780 | 行政中心機電、空調、消防及其他設施等維護費。 |
| | 年 | 1 | 524,992 | 524,992 | 區民活動中心及公民會館機電、空調、消防及其他設施等維護費。 |
| 2072 國內旅費 | | | 15,500 | | |
| | 人、天 | 2×5 | 1,550 | 15,500 | 市外出差旅費。 |
| 2084 短程車資 | | | 56,340 | | |
| | 輛、月、次 | 1×12×12 | 300 | 43,200 | 短程洽公計程車資。 |
| | 人次 | 438 | 30 | 13,140 | 辦理各項業務公出(差)交通費。 |
| 2093 特別費 | | | | 234,000 | |

臺北市信義區公所

歲出計畫說明提要與各項費用明細表

中華民國115年度

單位：新臺幣元

| | 分支計畫及用途別科目 | 單位 | 數量 | 單價 | 預算數 | 說明 |
|---------------|---------------|-----|--------|-----------|-----------------------------|-----------------------------|
| 一般行政—行政管理 | 05會計業務 | 月 | 12 | 19,500 | 234,000 | 區長特別費。 |
| | 2000 業務費 | | | | 30,000 | 較上年度預算數30,000元，無增減。 |
| | 2054 一般事務費 | | | | 30,000 | |
| | | 本 | 110 | 200 | 22,000 | 預算書印製費。 |
| | | 年 | 1 | 8,000 | 8,000 | 會計業務各項表冊印製等費用。 |
| | 06人事業務 | | | | 506,000 | 較上年度預算數469,000元，增加37,000元。 |
| | 2000 業務費 | | | | 506,000 | |
| | 2036 按日按件計資酬金 | | | | 8,000 | |
| | | 節 | 4 | 2,000 | 8,000 | 知能補充訓練專題演講鐘點費(含辦理性別意識培力課程)。 |
| | 2054 一般事務費 | | | | 498,000 | |
| | | 人、年 | 136×1 | 3,000 | 408,000 | 文康活動費。 |
| | | 年 | 1 | 2,000 | 2,000 | 人事業務表冊印製等費用。 |
| | | 人 | 5 | 5,000 | 25,000 | 退休人員退休紀念品。 |
| | | 人、年 | 14 | 4,500 | 63,000 | 健康檢查補助費。 |
| | 07政風業務 | | | | 23,000 | 較上年度預算數23,000元，無增減。 |
| 2000 業務費 | | | | 23,000 | | |
| 2036 按日按件計資酬金 | | | | 6,000 | | |
| | 節 | 3 | 2,000 | 6,000 | 辦理政風法令宣導鐘點費。 | |
| 2054 一般事務費 | | | | 17,000 | | |
| | 年 | 1 | 17,000 | 17,000 | 政風法令宣導及表冊印製等費用。 | |
| 09調解業務 | | | | 1,385,000 | 較上年度預算數995,000元，增加390,000元。 | |
| 2000 業務費 | | | | 1,385,000 | | |
| 2036 按日按件計資酬金 | | | | 1,300,000 | | |

臺北市信義區公所

歲出計畫說明提要與各項費用明細表

中華民國115年度

單位：新臺幣元

| 分支計畫及用途別科目 | 單位 | 數量 | 單價 | 預算數 | 說明 | |
|------------|------|-------|-------|-----------|------------------|--|
| 2054 一般事務費 | 人、次 | 15×52 | 1,500 | 1,170,000 | 調解委員出席會議交通費。 | |
| | 人次 | 260 | 500 | 130,000 | 法律諮詢義務輪值律師出席交通費。 | |
| | | | | | 85,000 | |
| | 年 | 1 | 5,000 | 5,000 | 調解委員研習會費用。 | |
| | 人 | 17 | 4,000 | 68,000 | 調解委員觀摩研習聯誼活動費。 | |
| | 人、週次 | 1×52 | 180 | 9,360 | 調解委員開會費。 | |
| | 年 | 1 | 2,640 | 2,640 | 調解業務宣導及表冊印製等費用。 | |

一般行政—行政管理

一般行政—行政管理

臺北市信義區公所

歲出計畫說明提要與各項費用明細表

中華民國115年度

單位：新臺幣元

| | | | | | | | |
|-------------------|--|--------------------------|----------|-------------------------|-------------|--------------------------------------|-------------------|
| 區政業務 — 區政管理 | 業務計畫及工作計畫 名稱與編號 | 37020325401 區政業務-區政管理 | 承辦 單位 | 民政課、社會課、經建 課、兵役課、人文課 | 預算 金額 | 138,603,000元 | 區政業務 — 區政管理 |
| 歲出計畫 說明 | <p>一、計畫內容：</p> <ol style="list-style-type: none"> 1.辦理地方自治、城鄉交流、環境衛生、國民教育、各類社教體育活動、民防、防救災等事項，並加強公民會館及區民活動中心管理維護。 2.辦理各項社會救助、社會福利、社區發展、人民團體輔導等工作。 3.辦理地方文化特色活動、禮俗宗教慶典活動及人口政策暨新住民生活輔導。 4.辦理地政、工商、農業使用證明申請案件審查。 5.依據兵役法及其施行法辦理兵役行政、役男徵兵處理、兵役勤務、後備軍人及替代備役管理等事項，並配合戶役政資訊系統及兵役資料建檔。 6.依據中央健康保險法辦理第5、6類被保險人及第1類里鄰長有關承保、停保、退保異動事項及發放保險憑證等業務。 7.公園之清潔管理維護及推動鄰里公園認養事項，並依據臺北市公園管理自治條例，辦理鄰里公園維護整建及綠化工程。 <p>二、預期成果：</p> <ol style="list-style-type: none"> 1.加強基層聯繫協調、發揮睦鄰互助、奠定里鄰基礎、健全地方自治、提供區民集會活動場所；提升全民防衛意識暨落實災害防救及善後處理，減少災害損失，維護民眾生命安全。 2.落實社會福利政策，使幼有育、壯有用、老有養、病有醫、成爲安和樂利之社會；增進文化素質進而端正禮俗、協助新住民早日適應新生活。 3.落實役男徵兵處理、替代役申請及僑民、出境役男、後備軍人與替代備役管理，補充國軍兵源需求並維護在營軍人權益，妥善照顧貧困徵屬及遺族生活，提高役政業務效能。 | | | | | | |
| 分支計畫及用途別科目 | | 單位 | 數量 | 單價 | 預算數 | 說 明 | |
| 合計 | | | | | 138,603,000 | 較上年度預算數123,814,000元，增加14,789,000元。 | |
| 02民政業務 | | | | | 95,704,000 | 較上年度預算數85,990,000元，增加9,714,000元。 | |
| 2000 業務費 | | | | | 38,487,000 | | |
| 2006 水電費 | | | | | 2,245,198 | | |
| | | 年 | 1 | 185,000 | 185,000 | 區民活動中心及公民會館水費。 | |
| | | 年 | 1 | 2,060,198 | 2,060,198 | 區民活動中心及公民會館電費。 | |
| 2009 通訊費 | | | | | 280,104 | | |
| | | 部、年 | 43x1 | 4,776 | 205,368 | 里辦數位基礎建設設備4G行動上網費。 | |
| | | 月 | 12 | 2,000 | 24,000 | 緊急災害系統電話費(區級災害應變中心維持)。 | |
| | | 部、月 | 1x12 | 2,228 | 26,736 | 災害防救衛星電話通話費(區級災害應變中心維持)。 | |
| | | 部、月 | 2x12 | 1,000 | 24,000 | 災害防救用智慧型手機(含租用網路費)系統通訊費(區級災害應變中心維持)。 | |

臺北市信義區公所

歲出計畫說明提要與各項費用明細表

中華民國115年度

單位：新臺幣元

| 分支計畫及用途別科目 | 單位 | 數量 | 單價 | 預算數 | 說明 | | | | | | | | | | | | | | | | | | | | |
|------------|-----|------|-------|------------|----------------|------------|-----|------------|---------------|--------------------------------------|-----|------------|------------|---------|----------------------|-----|------------|------------|------------|--------------------------------------|-------|-----------|------------|------------------|------------|
| 2018 資訊服務費 | 套 | 43 | 1,865 | 80,195 | 里辦數位基礎建設設備維護費。 | | | | | | | | | | | | | | | | | | | | |
| | | | | 80,195 | | | | | | | | | | | | | | | | | | | | | |
| | | | | 2027 保險費 | | 年 | 1 | 80,000 | 343,670 | 公共意外責任險保費(行政中心、區民活動中心、里民活動場所及公民會館等)。 | | | | | | | | | | | | | | | |
| | | | | | | | | | 80,000 | | | | | | | | | | | | | | | | |
| | | | | | | | | | 2036 按日按件計資酬金 | | 人 | 799 | 330 | 263,670 | 各類災害發生期間救災人員投保意外保險費。 | | | | | | | | | | |
| | | | | | | | | | | | | | | 12,000 | | | | | | | | | | | |
| | | | | | | | | | | | | | | 2051 物品 | | 年 | 1 | 12,000 | 12,000 | 災害應變中心編組及里鄰自治幹部教育訓練講師費(防災教育訓練暨宣導費用)。 | | | | | |
| | | | | | | | | | | | | | | | | | | | 12,000 | | | | | | |
| | | | | | | | | | | | | | | | | | | | 2054 一般事務費 | | 個 | 4 | 900 | 216,010 | 里辦公處銜牌製作費。 |
| | | | | | | | | | | | | | | | | | | | | | | | | 3,600 | |
| 2054 一般事務費 | 個 | 4 | 700 | | 2,800 | | | | | | | | | | | | | | | | | | | 里長銜牌製作費。 | |
| | | | | | 2,800 | | | | | | | | | | | | | | | | | | | | |
| | | | | 2054 一般事務費 | 個 | 90 | 400 | 36,000 | | 鄰長銜牌製作費。 | | | | | | | | | | | | | | | |
| | | | | | | | | 36,000 | | | | | | | | | | | | | | | | | |
| | | | | | | | | 2054 一般事務費 | 年 | | 1 | 77,000 | 77,000 | | 區民活動中心各項物品。 | | | | | | | | | | |
| | | | | | | | | | | | | | 77,000 | | | | | | | | | | | | |
| | | | | | | | | | | | | | 2054 一般事務費 | 年 | | 1 | 96,610 | 96,610 | | 新購五常區民活動中心折合式桌椅(新增)。 | | | | | |
| | | | | | | | | | | | | | | | | | | 96,610 | | | | | | | |
| | | | | | | | | | | | | | | | | | | 2054 一般事務費 | 里、月 | | 41×12 | 50,000 | 34,876,843 | | 里長事務補助費。 |
| | | | | | | | | | | | | | | | | | | | | | | | 24,600,000 | | |
| 2054 一般事務費 | 里 | 41 | 750 | | | | | | | | | | | | | | | | | | | | 30,750 | 里長生日禮品。 | |
| | | | | | | | | | | | | | | | | | | | | | | | 30,750 | | |
| | | | | 2054 一般事務費 | 人 | 900 | 200 | | | 180,000 | | | | | | | | | | | | | 里鄰長講習經費。 | | |
| | | | | | | | | | | 180,000 | | | | | | | | | | | | | | | |
| | | | | | | | | 2054 一般事務費 | 人 | 608 | 500 | 304,000 | | | 里鄰長市政建設參觀。 | | | | | | | | | | |
| | | | | | | | | | | | | 304,000 | | | | | | | | | | | | | |
| | | | | | | | | | | | | 2054 一般事務費 | 里 | 41 | | 600 | 24,600 | | | 市長與里長座談會業務費。 | | | | | |
| | | | | | | | | | | | | | | | | | 24,600 | | | | | | | | |
| | | | | | | | | | | | | | | | | | 2054 一般事務費 | 里、月 | 41×12 | | 6,000 | 2,952,000 | | | 里幹事駐里事務費。 |
| | | | | | | | | | | | | | | | | | | | | | | 2,952,000 | | | |
| 2054 一般事務費 | 座、年 | 35×1 | 1,000 | | | | | | | | | | | | | | | | | | | 35,000 | | 里辦公處公告欄美化清潔維護費用。 | |
| | | | | | | | | | | | | | | | | | | | | | | 35,000 | | | |
| | | | | 2054 一般事務費 | 坪、月 | 1624.01×12 | 60 | | | | | | | | | | | | | | | 1,169,287 | 區民活動中心清潔費。 | | |
| | | | | | | | | | | | | | | | | | | | | | | 1,169,287 | | | |

臺北市信義區公所

歲出計畫說明提要與各項費用明細表

中華民國115年度

單位：新臺幣元

| 分支計畫及用途別科目 | 單位 | 數量 | 單價 | 預算數 | 說 明 |
|------------|-----------------|--------|-----------|-----------|----------------------------------|
| 區政業務—區政管理 | 年 | 1 | 36,000 | 36,000 | 推行守望相助執行會報經費。 |
| | 年 | 1 | 200,000 | 200,000 | 城市交流業務費。 |
| | 年 | 1 | 72,900 | 72,900 | 辦理身心障礙市民運動會。 |
| | 年 | 1 | 200,000 | 200,000 | 市民登山健行活動。 |
| | 年 | 1 | 500,000 | 500,000 | 全民休閒運動推廣。 |
| | 班 | 152 | 300 | 45,600 | 公私立中小學優秀畢業生獎品。 |
| | 年 | 1 | 6,596 | 6,596 | 民政業務表冊印製等費用。 |
| | 人次 | 135 | 120 | 16,200 | 辦理民政業務逾時誤餐餐盒費用。 |
| | 年 | 1 | 3,413,910 | 3,413,910 | 區民活動中心管理維護費。 |
| | 年 | 1 | 10,000 | 10,000 | 防災宣導布條、宣導單等文宣製作費用(防災教育訓練暨宣導費用)。 |
| | 年 | 1 | 10,000 | 10,000 | 災害防救人員教育訓練教材印製費(防災教育訓練暨宣導費用)。 |
| | 年 | 1 | 50,000 | 50,000 | 避難場所開設演練及宣導等各項費用(防災教育訓練暨宣導費用)。 |
| | 年 | 1 | 150,000 | 150,000 | 災害防救演習費用(災害防救演習)。 |
| | 里、年 | 41x1 | 20,000 | 820,000 | 鄰里防災教育訓練、宣導及活動經費(防災教育訓練暨宣導費用)。 |
| | 年 | 1 | 50,000 | 50,000 | 推動完成韌性社區標章(一星)申請相關業務費用(新增)。 |
| | 2069 設施及機械設備養護費 | | | | 122,300 |
| | 里 | 10 | 10,000 | 100,000 | 里辦公處公告欄整修費。 |
| | 年 | 1 | 22,300 | 22,300 | 災害應變中心緊急通訊系統等設備養護費用(區級災害應變中心維持)。 |
| 2084 短程車資 | | | | 310,680 | |
| | 人次 | 10,332 | 30 | 309,960 | 里幹事下里服勤交通費。 |

臺北市信義區公所

歲出計畫說明提要與各項費用明細表

中華民國115年度

單位：新臺幣元

| 分支計畫及用途別科目 | 單位 | 數量 | 單價 | 預算數 | 說明 | |
|------------|----------------|--------|--------|------------|------------------|------------------------|
| 區政業務—區政管理 | 3000 設備及投資 | 人次 | 24 | 30 | 720 | 辦理民政業務公出(差)交通費。 |
| | 3020 機械設備費 | | | | 421,000 | |
| | | | | | 275,180 | |
| | | 套 | 1 | 84,126 | 84,126 | 新購五常區民活動中心門禁管理設備。 |
| | | 套 | 1 | 74,508 | 74,508 | 新購黎忠區民活動中心(研習教室一)門禁設備。 |
| | | 臺 | 1 | 58,273 | 58,273 | 新購五常區民活動中心投影機(含布幕)。 |
| | | 臺 | 1 | 58,273 | 58,273 | 汰換景勤區民活動中心投影機(含布幕)。 |
| | 3035 雜項設備費 | | | | 145,820 | |
| | | 組 | 1 | 42,000 | 42,000 | 新購五常區民活動中心監視器設備。 |
| | | 臺 | 2 | 23,000 | 46,000 | 新購五常及景勤區民活動中心飲水機設備。 |
| | | 式 | 1 | 57,820 | 57,820 | 新購惠安區民活動中心窗簾。 |
| | 4000 獎補助費 | | | | 56,796,000 | |
| | 4065 社會福利津貼及濟助 | | | | 202,752 | |
| | | 年 | 1 | 202,752 | 202,752 | 代賑工臨時工作金。 |
| | 4090 其他補助及捐助 | | | | 56,593,248 | |
| | 里 | 41 | 16,000 | 656,000 | 里長健康檢查費。 | |
| | 里 | 41 | 15,000 | 615,000 | 里長保險費。 | |
| | 鄰、年 | 904×1 | 1,200 | 1,084,800 | 鄰長意外保險補助。 | |
| | 里鄰、月 | 450×12 | 2,586 | 13,964,400 | 里鄰長參加全民健保補助費。 | |
| | 里、年 | 41×1 | 6,000 | 246,000 | 里長自強活動。 | |
| | 鄰、年 | 904×1 | 3,840 | 3,471,360 | 鄰長自強活動。 | |
| | 人、月 | 945×12 | 300 | 3,402,000 | 里鄰長新聞及相關資訊取得補助費。 | |

區政業務—區政管理

臺北市信義區公所

歲出計畫說明提要與各項費用明細表

中華民國115年度

單位：新臺幣元

| 區政業務—區政管理 | 分支計畫及用途別科目 | 單位 | 數量 | 單價 | 預算數 | 說明 | 區政業務—區政管理 |
|-----------|-------------|-----|--------|-----------|------------|-----------------------------|-----------|
| | | 年 | 1 | 3,293,500 | 3,293,500 | 推行睦鄰互助聯誼活動補助費。 | |
| | | 里 | 8 | 5,000 | 40,000 | 里民大會及基層建設座談會補助費。 | |
| | | 人 | 9 | 300,000 | 2,700,000 | 里長慰勞金(新增)。 | |
| | | 鄰、月 | 904×12 | 2,500 | 27,120,000 | 鄰長工作協助費(新增)。 | |
| | | 年 | 1 | 188 | 188 | 配合預算編列至千元，增列進位數188元。 | |
| | 03社會業務 | | | | 747,000 | 較上年度預算數622,000元，增加125,000元。 | |
| | 2000 業務費 | | | | 159,000 | | |
| | 2033 約用人員酬金 | | | | 125,000 | | |
| | | 年 | 1 | 125,000 | 125,000 | 健保業務行政事務費(新增)。 | |
| | 2054 一般事務費 | | | | 34,000 | | |
| | | 年 | 1 | 22,240 | 22,240 | 社會業務表冊印製等費用。 | |
| | | 人次 | 98 | 120 | 11,760 | 辦理社會業務逾時誤餐餐盒費用。 | |
| | 4000 獎補助費 | | | | 588,000 | | |
| | 4085 獎勵及慰問 | | | | 588,000 | | |
| | | 人 | 28 | 21,000 | 588,000 | 臨時工春節慰問金。 | |
| | 04經建業務 | | | | 189,000 | 較上年度預算數187,000元，增加2,000元。 | |
| | 2000 業務費 | | | | 189,000 | | |
| | 2012 土地租金 | | | | 10,000 | | |
| | | 年 | 1 | 10,000 | 10,000 | 四獸山高地供水土地租金。 | |
| | 2051 物品 | | | | 154,700 | | |
| | | 包 | 600 | 125 | 75,000 | 防汛材料：砂袋(含砂)(含裝卸、運送、堆疊或清運等)。 | |
| | | 個 | 100 | 85 | 8,500 | 防汛材料：砂袋(含裝卸、運送、堆疊或清運等)。 | |
| | | 年 | 1 | 71,200 | 71,200 | 辦理經建業務所需各項物品等。 | |

臺北市信義區公所

歲出計畫說明提要與各項費用明細表

中華民國115年度

單位：新臺幣元

| 區政業務—區政管理 | 分支計畫及用途別科目 | 單位 | 數量 | 單價 | 預算數 | 說明 | 區政業務—區政管理 |
|-----------|-----------------|-----|------|---------|-----------|-------------------------------|-----------|
| | 2069 設施及機械設備養護費 | | | | 24,300 | | |
| | | 臺、年 | 15×1 | 1,620 | 24,300 | 抽水機等防災設備養護費(區級災害應變中心維持)。 | |
| | 05 役政業務 | | | | 82,000 | 較上年度預算數42,000元，增加40,000元。 | |
| | 2000 業務費 | | | | 42,000 | | |
| | 2054 一般事務費 | | | | 42,000 | | |
| | | 年 | 1 | 6,000 | 6,000 | 役政業務表冊印製及場地佈置等費用。 | |
| | | 人次 | 300 | 120 | 36,000 | 辦理役政業務逾時誤餐餐盒費用。 | |
| | 3000 設備及投資 | | | | 40,000 | | |
| | 3030 資訊軟硬體設備費 | | | | 39,212 | | |
| | | 臺 | 2 | 19,606 | 39,212 | 汰換戶役政端未印表機。 | |
| | 3035 雜項設備費 | | | | 788 | | |
| | | 年 | 1 | 788 | 788 | 配合預算編列至千元，增列進位數788元。 | |
| | 06 人文業務 | | | | 3,356,000 | 較上年度預算數3,007,000元，增加349,000元。 | |
| | 2000 業務費 | | | | 3,356,000 | | |
| | 2036 按日按件計資酬金 | | | | 35,000 | | |
| | | 人次 | 70 | 500 | 35,000 | 民俗委員會委員交通費。 | |
| | 2054 一般事務費 | | | | 3,321,000 | | |
| | | 年 | 1 | 150,000 | 150,000 | 新住民活動及課程。 | |
| | | 年 | 1 | 400,000 | 400,000 | 人口政策宣導活動費(含單身聯誼)。 | |
| | | 年 | 1 | 200,000 | 200,000 | 辦理聯合成年禮、青少年成長等禮俗活動。 | |
| | | 人 | 191 | 1,800 | 343,800 | 百歲人瑞訪視祝壽禮品費。 | |
| | | 年 | 1 | 1,550 | 1,550 | 人文業務表冊印製等費用。 | |
| | | 人次 | 57 | 120 | 6,840 | 辦理人文業務逾時誤餐餐盒費用。 | |

臺北市信義區公所

歲出計畫說明提要與各項費用明細表

中華民國115年度

單位：新臺幣元

| 分支計畫及用途別科目 | 單位 | 數量 | 單價 | 預算數 | 說明 | |
|-----------------------|-----------------|-----------|------------|--------------------|-----------------|----------------------------------|
| 區政業務—區政管理 07里鄰建設業務 | 年 | 1 | 600,000 | 600,000 | 公民會館展覽、活動等相關經費。 | |
| | 年 | 1 | 813,119 | 813,119 | 公民會館清潔費。 | |
| | 年 | 1 | 805,691 | 805,691 | 公民會館保全費用。 | |
| | | | | | 15,930,000 | 較上年度預算數13,740,000元，增加2,190,000元。 |
| | 2000 業務費 | | | | 14,542,000 | |
| | 2051 物品 | | | | 1,249,200 | |
| | 年 | 1 | 1,249,200 | 1,249,200 | 里鄰建設各項物品及材料等。 | |
| | 2054 一般事務費 | | | | 12,043,600 | |
| | 年 | 1 | 12,043,600 | 12,043,600 | 里鄰建設各項活動經費及雜支等。 | |
| | 2069 設施及機械設備養護費 | | | | 1,249,200 | |
| 年 | 1 | 1,249,200 | 1,249,200 | 里鄰建設各項設施及設備維護等。 | | |
| 3000 設備及投資 | | | | 1,388,000 | | |
| 3015 公共建設及設施費 | | | | 555,200 | | |
| 年 | 1 | 555,200 | 555,200 | 里鄰建設各項修建及綠化工程等。 | | |
| 3035 雜項設備費 | | | | 832,800 | | |
| 年 | 1 | 832,800 | 832,800 | 里鄰建設各項設備等。 | | |
| 10鄰里公園維護業務 | | | | | 22,595,000 | 較上年度預算數20,226,000元，增加2,369,000元。 |
| | 2000 業務費 | | | | 5,460,000 | |
| | 2006 水電費 | | | | 101,831 | |
| | 年 | 1 | 88,303 | 88,303 | 鄰里公園、公有地綠化點水費。 | |
| | 年 | 1 | 13,528 | 13,528 | 鄰里公園、公有地綠化點電費。 | |
| | 2027 保險費 | | | | 201,918 | |
| 年 | 1 | 1,422 | 1,422 | 公務車輛保險費(詳公務車輛明細表)。 | | |

臺北市信義區公所

歲出計畫說明提要與各項費用明細表

中華民國115年度

單位：新臺幣元

| 分支計畫及用途別科目 | 單位 | 數量 | 單價 | 預算數 | 說明 |
|-----------------|------|---------|-----------|-----------|----------------------------|
| 2051 物品 | 平方公尺 | 100,248 | 2 | 200,496 | 轄管公園及行道樹等投保公共意外責任保險費用。 |
| | 年 | 1 | 22,327 | 22,327 | 公園維護用清潔及消耗用品。 |
| | 年 | 1 | 55,000 | 55,000 | 公園維護各項手工用具及耗材。 |
| | 年 | 1 | 18,000 | 18,000 | 有機與化學肥料及支撐花木等零星材料。 |
| | 年 | 1 | 3,048 | 3,048 | 公園機具汽油費。 |
| 2054 一般事務費 | | | | 5,029,636 | |
| | 年 | 1 | 4,614,496 | 4,614,496 | 鄰里公園、公有地綠化點、固定式公廁等委外清掃費。 |
| | 年 | 1 | 50,000 | 50,000 | 鄰里公園、公有地綠化點認養人研習參訪活動等相關費用。 |
| | 座、人 | 44x2 | 120 | 10,560 | 鄰里公園、公有地綠化點維護業務逾時誤餐餐盒費。 |
| | 臺、月 | 2x12 | 800 | 19,200 | 電動機車電池租賃費。 |
| 2066 車輛及辦公器具養護費 | 年 | 1 | 316,980 | 316,980 | 監視器雲端服務費。 |
| | 雙 | 4 | 800 | 3,200 | 技園工工作鞋(新增)。 |
| | 年 | 4 | 3,800 | 15,200 | 技園工工作服(新增)。 |
| | | | | 4,000 | |
| | 年 | 1 | 4,000 | 4,000 | 公務機車養護費(詳公務車輛明細表)。 |
| 2069 設施及機械設備養護費 | 年 | 1 | 21,600 | 21,600 | 公園維護設施及機械設備養護費。 |
| 2084 短程車資 | 人次 | 88 | 30 | 2,640 | 鄰里公園、公有地綠化點維護業務交通費。 |
| 4000 獎補助費 | | | | 794,000 | |

臺北市信義區公所

歲出計畫說明提要與各項費用明細表

中華民國115年度

單位：新臺幣元

| 區政業務—區政管理 | 分支計畫及用途別科目 | 單位 | 數量 | 單價 | 預算數 | 說明 | 區政業務—區政管理 |
|-----------|----------------|----|-------|-----------|-----------|----------------------------|-----------|
| | 4065 社會福利津貼及濟助 | | | | 794,000 | | |
| | | 小時 | 4,176 | 190 | 793,440 | 支應代賑工費用。 | |
| | | 年 | 1 | 560 | 560 | 配合預算編列至千元，增列進位數560元。 | |
| | | | | | 9,145,313 | 01鄰里公園、公有地綠化點土木及水電設施預約維護工程 | |
| | 3000 設備及投資 | | | | 9,145,313 | | |
| | 3015 公共建設及設施費 | | | | 9,145,313 | | |
| | | 式 | 1 | 8,052,000 | 8,052,000 | 施工費。 | |
| | | 式 | 1 | 828,200 | 828,200 | 委託技術服務費。 | |
| | | 式 | 1 | 265,113 | 265,113 | 工程管理費。 | |
| | | | | | 7,195,687 | 02鄰里公園、公有地綠化點綠化預約工程 | |
| | 3000 設備及投資 | | | | 7,195,687 | | |
| | 3015 公共建設及設施費 | | | | 7,195,687 | | |
| | | 式 | 1 | 6,384,775 | 6,384,775 | 施工費。 | |
| | | 式 | 1 | 610,400 | 610,400 | 委託技術服務費。 | |
| | | 式 | 1 | 200,512 | 200,512 | 工程管理費。 | |

臺北市信義區公所

歲出計畫說明提要與各項費用明細表

中華民國115年度

單位：新臺幣元

| | | | | | | | |
|----------------------|----------------|--|------|---------|-----------|--------------------------|----------------------|
| 接受中央補助支出—接受中央各部會補助支出 | 業務計畫及工作計畫名稱與編號 | 37020327202 接受中央補助支出-接受中央各部會補助支出 | 承辦單位 | 社會課、民政課 | 預算金額 | 3,524,000元 | 接受中央補助支出—接受中央各部會補助支出 |
| | 歲出計畫說明 | <p>一、計畫內容： 1.編列衛生福利部中央健康保險署補助健保業務推展計畫經費。 2.編列內政部補助春節期間發給里長事務補助費經費。</p> <p>二、預期成果： 1.協助處理市民臨櫃申辦、強化辦理各項健保業務、電話諮詢及健保相關疑難問題解答。 2.依法令於春節期間另發給里長事務補助費。</p> | | | | | |
| 分支計畫及用途別科目 | | 單位 | 數量 | 單價 | 預算數 | 說明 | |
| 合計 | | | | | 3,524,000 | 較上年度預算數3,524,000元，無增減。 | |
| 01接受中央各部會補助業務支出 | | | | | 3,524,000 | 較上年度預算數3,524,000元，無增減。 | |
| 2000 業務費 | | | | | 449,000 | 01衛生福利部中央健康保險署補助辦理健保業務經費 | |
| 2033 約用人員酬金 | | | | | 449,000 | | |
| 2054 一般事務費 | | 年 | 1 | 446,000 | 446,000 | 健保業務行政事務費(臨時人員僱用費)。 | |
| | | 年 | 1 | 2,500 | 2,500 | 健保業務行政事務費(其他費用)。 | |
| | | 年 | 1 | 500 | 500 | 配合預算編列至千元，增列進位數500元。 | |
| 2000 業務費 | | | | | 3,075,000 | 02內政部補助春節期間另發給里長事務補助費 | |
| | | | | | 3,075,000 | | |

臺北市信義區公所

歲出計畫說明提要與各項費用明細表

中華民國115年度

單位：新臺幣元

| 分支計畫及用途別科目 | 單位 | 數量 | 單價 | 預算數 | 說明 |
|------------|-----|--------|--------|------------------------|-----------------|
| 2054 一般事務費 | 里、月 | 41×1.5 | 50,000 | 3,075,000 3,075,000 | 春節期間另發給里長事務補助費。 |

接受中央補助支出—接受中央各部會補助支出

接受中央補助支出—接受中央各部會補助支出

臺北市信義區公所

歲出計畫說明提要與各項費用明細表

中華民國115年度

單位：新臺幣元

| | | | | | | | |
|---------------|--------------------|--|----------|---------|------------|---|--------------|
| 一般建築及設備—營建工程 | 業務計畫及工作計畫 名稱與編號 | 37020329002 一般建築及設備-營建工程 | 承辦 單位 | 民政課、人文課 | 預算 金額 | 37,509,000元 | 一般建築及設備—營建工程 |
| | 歲出計畫說明 | <p>一、計畫內容：</p> <ol style="list-style-type: none"> 1.區民活動中心暨公民會館零星整修工程。 2.五常區民活動中心建物整修及戶外空間環境改善工程。 3.信義區三興段資源回收廠基地社會住宅新建工程。 4.信義區松信社會住宅新建工程。 <p>二、預期成果： 配合相關改善與新建區民活動中心之工程，達成提升為民服務品質，提供市民舒適活動空間。</p> | | | | | |
| 分支計畫及用途別科目 | | 單位 | 數量 | 單價 | 預算數 | 說 明 | |
| 合計 | | | | | 37,509,000 | 較上年度預算數4,153,000元，增加33,356,000元。 | |
| 11其他修建工程 | | | | | 37,509,000 | 較上年度預算數4,153,000元，增加33,356,000元。 | |
| 3000 設備及投資 | | | | | 100,000 | 03信義區三興段資源回收廠基地社會住宅新建工程 | |
| 3010 房屋建築及設備費 | | | | | | (1)本工程係黎順區民活動中心新建工程，由臺北市住宅基金主辦，本所為參建機關，分攤0.70%。 | |
| | | | | | | (2)本工程原為105-115年度連續性計畫，經議會審定修正為105-116年度連續性計畫。 | |
| | | | | | | (3)本工程總經費經議會審定為3,292,790,440元，本所分攤總經費為23,049,000元，除以前年度已編列22,950,050元(其中107年度892,519元不予保留)外，本年度編列100,000元，餘891,469元編列於以後年度，其各年度資金需求詳如後附分年資金需求表。 | |
| | | 式 | 1 | 91,049 | 91,049 | 施工費。 | |

臺北市信義區公所

歲出計畫說明提要與各項費用明細表

中華民國115年度

單位：新臺幣元

| 分支計畫及用途別科目 | 單位 | 數量 | 單價 | 預算數 | 說明 |
|---|----|---------|------------|---------------------------|---|
| 一般建築及設備—營建工程 3000 設備及投資 3010 房屋建築及設備費 | 式 | 1 | 8,630 | 8,630 | 委託技術服務費。 |
| | 式 | 1 | 321 | 321 | 工程管理費。 |
| | | | | 25,554,000 | 04信義區松信社會住宅新建工程 (1)本工程係松信區民活動中心新建工程，由臺北市住宅基金主辦，本所為參建機關，分攤3.2%。 (2)本工程為109-116年度連續性計畫，自115年度起配合參建，總經費經議會審定為949,001,000元，本所分攤總經費為30,368,000元，本年度編列25,554,000元，餘4,814,000元編列於以後年度，其各年度資金需求詳如後附分年資金需求表。 |
| | | | | 25,554,000 | |
| | | | | 25,554,000 | |
| | 式 | 1 | 24,086,032 | 24,086,032 | 施工費。 |
| | 式 | 1 | 1,357,120 | 1,357,120 | 委託技術服務費。 |
| | 式 | 1 | 110,848 | 110,848 | 工程管理費。 |
| | | | | 30,368,000 | 總工程費(或總經費)明細如下: |
| | 式 | 1 | 28,685,408 | 28,685,408 | 施工費。 |
| 3000 設備及投資 3010 房屋建築及設備費 | 式 | 1 | 1,440,000 | 1,440,000 | 委託設計服務費。 |
| | 式 | 1 | 242,592 | 242,592 | 工程管理費。 |
| | | | | 215,000 | 06區民活動中心暨公民會館零星整修工程 |
| | | | | 215,000 | |
| | | | | 215,000 | |
| 式 | 1 | 215,000 | 215,000 | 區民活動中心暨公民會館零星整修工程。 | |
| | | | 11,640,000 | 17五常區民活動中心建物整修及戶外空間環境改善工程 | |

臺北市信義區公所

歲出計畫說明提要與各項費用明細表

中華民國115年度

單位：新臺幣元

| 分支計畫及用途別科目 | 單位 | 數量 | 單價 | 預算數 | 說明 |
|---------------|----|----|-----------|------------|----------|
| 3000 設備及投資 | | | | 11,640,000 | |
| 3010 房屋建築及設備費 | | | | 11,640,000 | |
| | 式 | 1 | 9,950,000 | 9,950,000 | 施工費。 |
| | 式 | 1 | 1,400,000 | 1,400,000 | 委託技術服務費。 |
| | 式 | 1 | 290,000 | 290,000 | 工程管理費。 |

一般建築及設備—營建工程

一般建築及設備—營建工程

臺北市信義區公所

歲出計畫說明提要與各項費用明細表

中華民國115年度

單位：新臺幣元

| | | | | | | | |
|---------------|--------------------|--|----------|---------|----------|--|--------------|
| 一般建築及設備—其他設備 | 業務計畫及工作計畫 名稱與編號 | 37020329004 一般建築及設備-其他設備 | 承辦 單位 | 秘書室、民政課 | 預算 金額 | 682,000元 | 一般建築及設備—其他設備 |
| | 歲出計畫說明 | <p>一、計畫內容： 辦理個人及戶役政電腦租賃等。</p> <p>二、預期成果： 1.公務作業程序電腦化，提升工作效率。 2.便利民眾洽公，增進行政效率，落實為民服務。</p> | | | | | |
| 分支計畫及用途別科目 | | 單位 | 數量 | 單價 | 預算數 | 說 明 | |
| 合計 | | | | | 682,000 | 較上年度預算數874,000元，減少192,000元。 | |
| 04其他設備 | | | | | 682,000 | 較上年度預算數874,000元，減少192,000元。 | |
| 3000 設備及投資 | | | | | 912 | | |
| 3030 資訊軟硬體設備費 | | 年 | 1 | 912 | 912 | 配合預算編列至千元，增列進位數912元。 | |
| 3000 設備及投資 | | | | | 58,648 | 02-110年個人電腦租賃費 | |
| 3030 資訊軟硬體設備費 | | 年 | 1 | 58,648 | 58,648 | 本項係110-115年度連續性計畫，總經費經議會審定為762,424元(不含110年度已編列218,880元)，除以前年度已編列703,776元外，本年度編列最後一年經費58,648元，其各年度資金需求詳如後附分年資金需求表。 | |
| 3000 設備及投資 | | | | | 58,648 | 本年度所需電腦租賃費。 | |
| 3030 資訊軟硬體設備費 | | 年 | 1 | 58,648 | 58,648 | | |
| 3000 設備及投資 | | | | | 174,000 | 03-111年個人電腦租賃費 | |
| 3030 資訊軟硬體設備費 | | 年 | 1 | 174,000 | 174,000 | 本項係111-116年度連續性計畫，總經費經議會審定為1,740,000元(不含111年度已編列1,566,000元)，除以前年度已編列174,000元外，本年度編列最後一年經費174,000元，其各年度資金需求詳如後附分年資金需求表。 | |

臺北市信義區公所

歲出計畫說明提要與各項費用明細表

中華民國115年度

單位：新臺幣元

| 分支計畫及用途別科目 | 單位 | 數量 | 單價 | 預算數 | 說明 |
|---------------|----|----|---------|---------|--|
| 3000 設備及投資 | | | | 174,000 | 畫，總經費經議會審定為957,600元，除以前年度已編列693,360元，本年度編列174,000元，餘90,240元編列於以後年度，其各年度資金需求詳如後附分年資金需求表。 |
| 3030 資訊軟硬體設備費 | | | | 174,000 | |
| | 年 | 1 | 174,000 | 174,000 | 本年度所需電腦租賃費。 |
| | | | | 157,920 | 04-112年個人電腦租賃費 |
| 3000 設備及投資 | | | | 157,920 | 本項係112-117年度連續性計畫，總經費經議會審定為957,600元，除以前年度已編列487,200元，本年度編列157,920元，餘312,480元編列於以後年度，其各年度資金需求詳如後附分年資金需求表。 |
| 3030 資訊軟硬體設備費 | | | | 157,920 | |
| | 年 | 1 | 157,920 | 157,920 | 本年度所需電腦租賃費。 |
| | | | | 81,120 | 05-113年個人電腦租賃費 |
| 3000 設備及投資 | | | | 81,120 | 本項係113-118年度連續性計畫，總經費經議會審定為444,600元，除以前年度已編列160,680元，本年度編列81,120元，餘202,800元編列於以後年度，其各年度資金需求詳如後附分年資金需求表。 |
| 3030 資訊軟硬體設備費 | | | | 81,120 | |
| | 年 | 1 | 81,120 | 81,120 | 本年度所需電腦租賃費。 |
| | | | | 68,640 | 06-114年個人電腦租賃費 |
| | | | | 68,640 | 本項係114-119年度連續性計畫，總經費經議會審定為376,200元，除以前年度已編列78,760元，本年度編列68,640元，餘228,800元編列於以後年度，其各年度資金需求詳如後附分年資金需求表。 |

一般建築及設備—其他設備

一般建築及設備—其他設備

臺北市信義區公所

歲出計畫說明提要與各項費用明細表

中華民國115年度

單位：新臺幣元

| 分支計畫及用途別科目 | 單位 | 數量 | 單價 | 預算數 | 說明 |
|---------------|----|----|--------|---------|---|
| 3000 設備及投資 | | | | 68,640 | |
| 3030 資訊軟硬體設備費 | 年 | 1 | 68,640 | 68,640 | 本年度所需電腦租賃費。 |
| | | | | 67,320 | 07-115年個人電腦租賃費 本項係115-120年度連續性計畫，總經費經議會審定為376,200元，本年度編列67,320元，餘308,880元編列於以後年度，其各年度資金需求詳如後附分年資金需求表。 |
| 3000 設備及投資 | | | | 67,320 | |
| 3030 資訊軟硬體設備費 | 年 | 1 | 67,320 | 67,320 | 本年度所需電腦租賃費。 |
| | 臺 | 11 | 34,200 | 376,200 | 總工程費(或總經費)明細如下： 桌上型電腦(含筆電)租賃費。 |
| | | | | 73,440 | 08-115年戶役政電腦租賃費 本項係115-120年度連續性計畫，總經費經議會審定為410,400元，本年度編列73,440元，餘336,960元編列於以後年度，其各年度資金需求詳如後附分年資金需求表。 |
| 3000 設備及投資 | | | | 73,440 | |
| 3030 資訊軟硬體設備費 | 年 | 1 | 73,440 | 73,440 | 本年度所需電腦租賃費。 |
| | 臺 | 12 | 34,200 | 410,400 | 總工程費(或總經費)明細如下： 桌上型電腦(含筆電)租賃費。 |

一般建築及設備—其他設備

一般建築及設備—其他設備

臺北市信義區公所

歲出計畫說明提要與各項費用明細表

中華民國115年度

單位：新臺幣元

| | | | | | | | |
|-------------|--------------------|--|----------|---------|----------|------------------------------|-------------|
| 第一預備金—第一預備金 | 業務計畫及工作計畫 名稱與編號 | 37020329801 第一預備金-第一預備金 | 承辦 單位 | 會計室 | 預算 金額 | 900,000元 | 第一預備金—第一預備金 |
| | 歲出計畫說明 | <p>一、計畫內容： 依預算法第22條規定編列，並依同法第64條規定專案動支。</p> <p>二、預期成果： 配合業務完成各項計畫，直接間接使本所各項計畫達到預期目標。</p> | | | | | |
| 分支計畫及用途別科目 | | 單位 | 數量 | 單價 | 預算數 | 說 明 | |
| 合計 | | | | | 900,000 | 較上年度預算數900,000元，無增減。 | |
| 01第一預備金 | | | | | 900,000 | 較上年度預算數900,000元，無增減。 | |
| 6000 預備金 | | | | | 900,000 | | |
| 6005 第一預備金 | | 年 | 1 | 900,000 | 900,000 | 依預算法第22條規定編列，並依同法第64條規定專案動支。 | |

臺北市信義區公所

人 事 費 分 析 表

中華民國115年度

0137010100-民政支出-一般行政-行政管理

單位：新臺幣元

| 類別 | 預算員額 | 全年度人事費 | | | | | | | | | | | 備註 | |
|-------|------|--------|--------|------------|---------|-----------|------------|-----------|-----------|---------|------------|-----------|-------------|----|
| | | 民意代表待遇 | 政務人員待遇 | 法定編制人員待遇 | 約聘僱人員待遇 | 技工及工友待遇 | 獎金 | 其他給與 | 加班費 | 退休退職給付 | 退休離職儲金 | 保險 | | 合計 |
| 合計 | 136 | | | 83,271,916 | | 5,554,000 | 20,418,000 | 3,595,120 | 4,799,592 | 950,372 | 11,951,000 | 9,553,000 | 140,093,000 | |
| 正式員額 | 124 | | | 83,271,916 | | | 19,445,000 | 1,984,000 | 4,779,592 | | 8,670,000 | 7,956,000 | 126,106,508 | |
| 職員 | 124 | | | 83,271,916 | | | 19,445,000 | 1,984,000 | 4,779,592 | | 8,670,000 | 7,956,000 | 126,106,508 | |
| 技工 | 7 | | | | | 1,296,000 | 378,000 | 112,000 | | | 108,000 | 252,000 | 2,146,000 | |
| 駕駛 | 1 | | | | | 2,626,000 | 119,000 | 16,000 | 20,000 | 950,372 | 3,029,000 | 1,057,000 | 7,817,372 | |
| 工友 | 4 | | | | | 1,632,000 | 476,000 | 64,000 | | | 144,000 | 288,000 | 2,604,000 | |
| 其他人事費 | | | | | | | | 1,419,120 | | | | | 1,419,120 | |

四、參 考 表

臺北市信義區公所

歲出一級用途別科目分析表

中華民國115年度

單位：新臺幣千元

| 名稱及編號 | 合計 | 經常支出 | | | | | | 資本支出 | | | | | |
|----------------------------|---------|---------|--------|--------|-----|-----|---------|------|-----|--------|------|-----|--------|
| | | 人事費 | 業務費 | 獎補助費 | 債務費 | 預備金 | 小計 | 人事費 | 業務費 | 設備及投資 | 獎補助費 | 預備金 | 小計 |
| 合計 | 344,504 | 140,093 | 88,952 | 58,178 | | 900 | 288,123 | | | 56,381 | | | 56,381 |
| 37020320000 民政支出 | 344,504 | 140,093 | 88,952 | 58,178 | | 900 | 288,123 | | | 56,381 | | | 56,381 |
| 37020320100 一般行政 | 163,286 | 140,093 | 23,193 | | | | 163,286 | | | | | | |
| 37020320101 行政管理 | 163,286 | 140,093 | 23,193 | | | | 163,286 | | | | | | |
| 37020325400 區政業務 | 138,603 | | 62,235 | 58,178 | | | 120,413 | | | 18,190 | | | 18,190 |
| 37020325401 區政管理 | 138,603 | | 62,235 | 58,178 | | | 120,413 | | | 18,190 | | | 18,190 |
| 37020327200 接受中央補助支出 | 3,524 | | 3,524 | | | | 3,524 | | | | | | |
| 37020327202 接受中央各部會補助支出 | 3,524 | | 3,524 | | | | 3,524 | | | | | | |
| 37020329000 一般建築及設備 | 38,191 | | | | | | | | | 38,191 | | | 38,191 |
| 37020329002 營建工程 | 37,509 | | | | | | | | | 37,509 | | | 37,509 |
| 37020329004 其他設備 | 682 | | | | | | | | | 682 | | | 682 |
| 37020329800 第一預備金 | 900 | | | | | 900 | 900 | | | | | | |
| 37020329801 第一預備金 | 900 | | | | | 900 | 900 | | | | | | |

臺北市信義區公所

資本支出分析表

中華民國115年度

單位：新臺幣千元

| 名稱及編號 | 合計 | 設備及投資 | | | | | | | | 其他資本支出 |
|------------------------|--------|-------|---------|---------|------|------|--------|------|----|--------|
| | | 土地 | 房屋建築及設備 | 公共建設及設施 | 機械設備 | 運輸設備 | 資訊軟體設備 | 雜項設備 | 權利 | |
| 合計 | 56,381 | | 37,509 | 16,896 | 275 | | 721 | 979 | | |
| 37020325400 區政業務 | 18,190 | | | 16,896 | 275 | | 39 | 979 | | |
| 37020325401 區政管理 | 18,190 | | | 16,896 | 275 | | 39 | 979 | | |
| 37020329000 一般建築及設備 | 38,191 | | 37,509 | | | | 682 | | | |
| 37020329002 營建工程 | 37,509 | | 37,509 | | | | | | | |
| 37020329004 其他設備 | 682 | | | | | | 682 | | | |

臺北市信義區公所

各項費用彙計表

中華民國115年度

單位：新臺幣元

| 工作計畫名稱及編號 | 37020320101 行政管理 | 37020325401 區政管理 | 37020327202 接受中央各部 會補助支出 | 37020329002 營建工程 | 37020329004 其他設備 | 37020329801 第一預備金 |
|---------------------|---------------------|---------------------|--------------------------------|---------------------|---------------------|----------------------|
| 第一、二級用途別 科目名稱及編號 | | | | | | |
| 合 計 | 163,286,000 | 138,603,000 | 3,524,000 | 37,509,000 | 682,000 | 900,000 |
| 100000人事費 | 140,093,000 | | | | | |
| 101500法定編制人員待遇 | 83,271,916 | | | | | |
| 102500技工及工友待遇 | 5,554,000 | | | | | |
| 103000獎金 | 20,418,000 | | | | | |
| 103500其他給與 | 3,595,120 | | | | | |
| 104000加班費 | 4,799,592 | | | | | |
| 104500退休退職給付 | 950,372 | | | | | |
| 105000退休離職儲金 | 11,951,000 | | | | | |
| 105500保險 | 9,553,000 | | | | | |
| 200000業務費 | 23,193,000 | 62,235,000 | 3,524,000 | | | |
| 200600水電費 | 3,843,821 | 2,347,029 | | | | |
| 200900通訊費 | 888,179 | 280,104 | | | | |
| 201200土地租金 | | 10,000 | | | | |
| 201800資訊服務費 | 410,033 | 80,195 | | | | |
| 202400稅捐及規費 | 45,270 | | | | | |
| 202700保險費 | 28,080 | 545,588 | | | | |
| 203300約用人員酬金 | | 125,000 | 446,000 | | | |
| 203600按日按件計資酬金 | 1,494,000 | 47,000 | | | | |
| 205100物品 | 498,046 | 1,718,285 | | | | |
| 205400一般事務費 | 13,342,305 | 55,347,079 | 3,078,000 | | | |
| 206300房屋建築養護費 | 815,702 | | | | | |
| 206600車輛及辦公器具養護費 | 231,952 | 4,000 | | | | |
| 206900設施及機械設備養護費 | 1,289,772 | 1,417,400 | | | | |
| 207200國內旅費 | 15,500 | | | | | |
| 208400短程車資 | 56,340 | 313,320 | | | | |
| 209300特別費 | 234,000 | | | | | |
| 300000設備及投資 | | 18,190,000 | | 37,509,000 | 682,000 | |
| 301000房屋建築及設備費 | | | | 37,509,000 | | |
| 301500公共建設及設施費 | | 16,896,200 | | | | |
| 302000機械設備費 | | 275,180 | | | | |

臺北市信義區公所
各項費用彙計表

中華民國115年度

單位：新臺幣元

| 工作計畫名稱及編號 第一、二級用途別 科目名稱及編號 | 37020320101 行政管理 | 37020325401 區政管理 | 37020327202 接受中央各部 會補助支出 | 37020329002 營建工程 | 37020329004 其他設備 | 37020329801 第一預備金 |
|----------------------------------|---------------------|---------------------|--------------------------------|---------------------|---------------------|----------------------|
| 303000資訊軟硬體設備費 | | 39,212 | | | 682,000 | |
| 303500雜項設備費 | | 979,408 | | | | |
| 400000獎補助費 | | 58,178,000 | | | | |
| 406500社會福利津貼及濟助 | | 996,752 | | | | |
| 408500獎勵及慰問 | | 588,000 | | | | |
| 409000其他補助及捐助 | | 56,593,248 | | | | |
| 600000預備金 | | | | | | 900,000 |
| 600500第一預備金 | | | | | | 900,000 |

臺北市信義區公所
各項費用彙計表(續)

中華民國115年度

單位：新臺幣元

| 工作計畫名稱及編號 | 合 計 | | | | |
|---------------------|-------------|--|--|--|--|
| 第一、二級用途別 科目名稱及編號 | | | | | |
| 合 計 | 344,504,000 | | | | |
| 100000人事費 | 140,093,000 | | | | |
| 101500法定編制人員待遇 | 83,271,916 | | | | |
| 102500技工及工友待遇 | 5,554,000 | | | | |
| 103000獎金 | 20,418,000 | | | | |
| 103500其他給與 | 3,595,120 | | | | |
| 104000加班費 | 4,799,592 | | | | |
| 104500退休退職給付 | 950,372 | | | | |
| 105000退休離職儲金 | 11,951,000 | | | | |
| 105500保險 | 9,553,000 | | | | |
| 200000業務費 | 88,952,000 | | | | |
| 200600水電費 | 6,190,850 | | | | |
| 200900通訊費 | 1,168,283 | | | | |
| 201200土地租金 | 10,000 | | | | |
| 201800資訊服務費 | 490,228 | | | | |
| 202400稅捐及規費 | 45,270 | | | | |
| 202700保險費 | 573,668 | | | | |
| 203300約用人員酬金 | 571,000 | | | | |
| 203600按日按件計資酬金 | 1,541,000 | | | | |
| 205100物品 | 2,216,331 | | | | |
| 205400一般事務費 | 71,767,384 | | | | |
| 206300房屋建築養護費 | 815,702 | | | | |
| 206600車輛及辦公器具養護費 | 235,952 | | | | |
| 206900設施及機械設備養護費 | 2,707,172 | | | | |
| 207200國內旅費 | 15,500 | | | | |
| 208400短程車資 | 369,660 | | | | |
| 209300特別費 | 234,000 | | | | |
| 300000設備及投資 | 56,381,000 | | | | |
| 301000房屋建築及設備費 | 37,509,000 | | | | |
| 301500公共建設及設施費 | 16,896,200 | | | | |
| 302000機械設備費 | 275,180 | | | | |

臺北市信義區公所
各項費用彙計表(續)

中華民國115年度

單位：新臺幣元

| 工作計畫名稱及編號 | 合 計 | | | | | |
|---------------------|------------|--|--|--|--|--|
| 第一、二級用途別 科目名稱及編號 | | | | | | |
| 303000資訊軟硬體設備費 | 721,212 | | | | | |
| 303500雜項設備費 | 979,408 | | | | | |
| 400000獎補助費 | 58,178,000 | | | | | |
| 406500社會福利津貼及濟助 | 996,752 | | | | | |
| 408500獎勵及慰問 | 588,000 | | | | | |
| 409000其他補助及捐助 | 56,593,248 | | | | | |
| 600000預備金 | 900,000 | | | | | |
| 600500第一預備金 | 900,000 | | | | | |

臺北市信義區公所

人 事 費 彙 計 表

中華民國115年度

單位：新臺幣元

| 類別 | 預算員額 | 全年度人事費 | | | | | | | | | | | 備註 | |
|-------|------|--------|--------|------------|---------|-----------|------------|-----------|-----------|---------|------------|-----------|-------------|----|
| | | 民意代表待遇 | 政務人員待遇 | 法定編制人員待遇 | 約聘僱人員待遇 | 技工及工友待遇 | 獎金 | 其他給與 | 加班費 | 退休退職給付 | 退休離職儲金 | 保險 | | 合計 |
| 合計 | 136 | | | 83,271,916 | | 5,554,000 | 20,418,000 | 3,595,120 | 4,799,592 | 950,372 | 11,951,000 | 9,553,000 | 140,093,000 | |
| 正式員額 | 124 | | | 83,271,916 | | | 19,445,000 | 1,984,000 | 4,779,592 | | 8,670,000 | 7,956,000 | 126,106,508 | |
| 職員 | 124 | | | 83,271,916 | | | 19,445,000 | 1,984,000 | 4,779,592 | | 8,670,000 | 7,956,000 | 126,106,508 | |
| 技工 | 7 | | | | | 1,296,000 | 378,000 | 112,000 | | | 108,000 | 252,000 | 2,146,000 | |
| 駕駛 | 1 | | | | | 2,626,000 | 119,000 | 16,000 | 20,000 | 950,372 | 3,029,000 | 1,057,000 | 7,817,372 | |
| 工友 | 4 | | | | | 1,632,000 | 476,000 | 64,000 | | | 144,000 | 288,000 | 2,604,000 | |
| 其他人事費 | | | | | | | | 1,419,120 | | | | | 1,419,120 | |

臺北市信義區公所

各項費用分攤表

中華民國 115 年度

單位：新臺幣元

| 科目名稱 | 預定完成工作總數 | | 合辦單位 | 分攤方式 | 分攤比率 % | 總經費 | 本年度預算數 | | | | 說明 |
|------------------------------|----------|---------|----------|------------|--------|---------------|-------------|-------------|-----------|------------|----------------|
| | 單位 | 數量 | | | | | 設備及投資 | | | | |
| | | | | | | | 合計 | 施工費用 | 工程管理費 | 委外費用 | |
| 營建工程-其他 修建工程 信義區三興社會住宅 | | | | | 100 | 3,292,790,440 | 270,693,000 | 208,420,514 | 6,000,941 | 56,271,545 | 本工程由臺北市住宅基金主辦。 |
| | 平方公尺 | 67664.1 | 臺北市住宅基金 | 按分配樓地板面積比例 | 98.05 | 3,228,582,440 | 270,000,000 | 207,950,000 | 6,000,000 | 56,050,000 | |
| | 平方公尺 | 862.62 | 臺北市府社會局 | 按分配樓地板面積比例 | 1.25 | 41,159,000 | 593,000 | 379,465 | 620 | 212,915 | |
| 信義區松信社會住宅 | 平方公尺 | 483.07 | 臺北市信義區公所 | 按分配樓地板面積比例 | 0.7 | 23,049,000 | 100,000 | 91,049 | 321 | 8,630 | 本工程由臺北市住宅基金主辦。 |
| | 平方公尺 | 12575.2 | 臺北市住宅基金 | 按分配樓地板面積比例 | 96.8 | 918,633,000 | 136,000,000 | 127,806,968 | 789,152 | 7,403,880 | |
| | 平方公尺 | 320.23 | 臺北市信義區公所 | 按分配樓地板面積比例 | 3.2 | 30,368,000 | 25,554,000 | 24,086,032 | 110,848 | 1,357,120 | |

臺北市信義區公所
公務車輛明細表

中華民國115年度

單位：新臺幣元

| 業務計畫 及工作計 畫名稱 | 車輛 數 | 車輛 種類 | 乘客 人數 (不含 司機) | 購置 年月 | 汽缸總 排氣量 (立方 公分) | 牌照稅 (全年) | 燃料使 用費 (全年) | 油料費(全年) | | | 養 護 費 | 車輛 保 險 費 | 車輛 檢 驗 費 | 備註 |
|---------------------|---------|----------|------------------------|----------|--------------------------|-------------|-------------------|------------|-----------|---------|-------------|-------------------|-------------------|----------|
| | | | | | | | | 數量 (公升) | 單價 (元) | 金額 | | | | |
| 一般行政 行政管理 | | 現有車輛 | | | | 14,830 | 13,890 | | | 102,416 | 102,000 | 18,000 | 1,650 | |
| | 1 | 客貨兩用車 | 4 | 10302 | 1801-2400 | 11,230 | 6,180 | 1,668 | 30.7 | 51,208 | 51,000 | 7,000 | 750 | AGC-5231 |
| 區政業務 區政管理 | 1 | 小貨車 | 2 | 09705 | 1801-2400 | 3,600 | 7,710 | 1,668 | 30.7 | 51,208 | 51,000 | 11,000 | 900 | 2491-QZ |
| | 1 | 重型電動公務機車 | 1 | 10608 | 8hp | | | | | | 4,000 | 1,422 | | |
| | 1 | 重型電動公務機車 | 1 | 11405 | 8hp(馬力) | | | | | | 2,000 | 711 | | MJM-5827 |
| | | 合計 | | | | 14,830 | 13,890 | | | 102,416 | 106,000 | 19,422 | 1,650 | |

臺北市信義區公所

繼續性計畫分年資金需求表

中華民國115年度

單位：新臺幣元

| 計畫項目 | 全程計畫 總金額 | 分年資金需求 | | | | | | | 備註 |
|-----------------------------------|-------------|-------------|---------|-----------|---------|---------|--------|---------|---|
| | | 以前年度 預算數 | 115年度 | 116年度 | 117年度 | 118年度 | 119年度 | 120年度以後 | |
| 總計 | 26,547,424 | 24,181,307 | 640,328 | 1,289,389 | 304,320 | 109,200 | 22,880 | - | |
| 一般建築及設備 | 26,547,424 | 24,181,307 | 640,328 | 1,289,389 | 304,320 | 109,200 | 22,880 | - | |
| 營建工程 | 23,049,000 | 22,057,531 | 100,000 | 891,469 | - | - | - | - | |
| 其他修建工程 | 23,049,000 | 22,057,531 | 100,000 | 891,469 | - | - | - | - | |
| 信義區三興段 資源回收廠基 地社會住宅新 建工程 | 23,049,000 | 22,057,531 | 100,000 | 891,469 | - | - | - | - | 本項係合建工程， 由臺北市住宅基金 主辦，總經費經議 會審定為 3,292,790,440元， 本所分攤 23,049,000元。 |
| 其他設備 | 3,498,424 | 2,123,776 | 540,328 | 397,920 | 304,320 | 109,200 | 22,880 | - | |
| 其他設備 | 3,498,424 | 2,123,776 | 540,328 | 397,920 | 304,320 | 109,200 | 22,880 | - | |
| 110年個人 電腦租賃費 | 762,424 | 703,776 | 58,648 | - | - | - | - | - | 總經費不含110年度 已編列218,880元。 |
| 111年個人 電腦租賃費 | 957,600 | 693,360 | 174,000 | 90,240 | - | - | - | - | |
| 112年個人 電腦租賃費 | 957,600 | 487,200 | 157,920 | 157,920 | 154,560 | - | - | - | |
| 113年個人 電腦租賃費 | 444,600 | 160,680 | 81,120 | 81,120 | 81,120 | 40,560 | - | - | |
| 114年個人 電腦租賃費 | 376,200 | 78,760 | 68,640 | 68,640 | 68,640 | 68,640 | 22,880 | - | |

臺北市信義區公所

新興計畫分年資金需求表

中華民國115年度

單位：新臺幣元

| 計畫項目 | 全程計畫 總金額 | 分年資金需求 | | | | | | | 備註 |
|---------------|-------------|-------------|------------|-----------|---------|---------|---------|---------|---|
| | | 以前年度 預算數 | 115年度 | 116年度 | 117年度 | 118年度 | 119年度 | 120年度以後 | |
| 總計 | 31,154,600 | - | 25,694,760 | 4,957,520 | 143,520 | 143,520 | 143,520 | 71,760 | |
| 一般建築及設備 | 31,154,600 | - | 25,694,760 | 4,957,520 | 143,520 | 143,520 | 143,520 | 71,760 | |
| 營建工程 | 30,368,000 | - | 25,554,000 | 4,814,000 | - | - | - | - | |
| 其他修建工程 | 30,368,000 | - | 25,554,000 | 4,814,000 | - | - | - | - | |
| 信義區松信社會住宅新建工程 | 30,368,000 | - | 25,554,000 | 4,814,000 | - | - | - | - | 本項係合建工程，由臺北市住宅基金主辦，總經費經議會審定為949,001,000元，本所分攤30,368,000元。 |
| 其他設備 | 786,600 | - | 140,760 | 143,520 | 143,520 | 143,520 | 143,520 | 71,760 | |
| 其他設備 | 786,600 | - | 140,760 | 143,520 | 143,520 | 143,520 | 143,520 | 71,760 | |
| 115年個人電腦租賃費 | 376,200 | - | 67,320 | 68,640 | 68,640 | 68,640 | 68,640 | 34,320 | |
| 115年戶役政電腦租賃費 | 410,400 | - | 73,440 | 74,880 | 74,880 | 74,880 | 74,880 | 37,440 | |

歲出按職能及經

中華民國115

| 職能別分類 | 經濟性分類 | 經常支出 | | | | | | | 資本支出 | | | | |
|---------------|-------|---------|-----------|------|--------|------|-----------|-----|--------|---------|-------|----------|-------|
| | | 受僱人員報酬 | 購買商品及勞務支出 | 債務利息 | 土地租金支出 | 經常移轉 | | | 經常支出合計 | 投資及增資 | | | |
| | | | | | | 對企業 | 對非營利及民間機構 | 對政府 | | 對國外 | 對營業基金 | 對非營業特種基金 | 對民間企業 |
| 總計 | | 142,205 | 87,730 | | 10 | | 58,178 | | | 288,123 | | | |
| 01 一般公共事務 | | 142,205 | 87,730 | | 10 | | 58,178 | | | 288,123 | | | |
| 02 防衛 | | | | | | | | | | | | | |
| 03 公共秩序與安全 | | | | | | | | | | | | | |
| 04 教育 | | | | | | | | | | | | | |
| 05 保健 | | | | | | | | | | | | | |
| 06 社會安全與福利 | | | | | | | | | | | | | |
| 07 住宅及社區服務 | | | | | | | | | | | | | |
| 08 娛樂、文化與宗教 | | | | | | | | | | | | | |
| 09 燃料與能源 | | | | | | | | | | | | | |
| 10 農、林、漁、牧業 | | | | | | | | | | | | | |
| 11 礦業、製造業及營造業 | | | | | | | | | | | | | |
| 12 運輸及通信 | | | | | | | | | | | | | |
| 13 其他經濟服務 | | | | | | | | | | | | | |
| 14 環境保護 | | | | | | | | | | | | | |
| 15 其他支出 | | | | | | | | | | | | | |

濟性綜合分類表

年度

單位：新臺幣千元

| 資本支出 | | | | | | | | | | | | | | |
|------|-----------|-----|-----|------|--------|--------|--------|--------|------|------|---------|-------|--------|---------|
| 資本移轉 | | | | 土地購入 | 無形資產購入 | 固定資本形成 | | | | | | | 資本支出合計 | 總計 |
| 對企業 | 對非營利及民間機構 | 對政府 | 對國外 | | | 住宅 | 非住宅房屋 | 營建工程 | 運輸工具 | 資訊軟體 | 其他設備及機器 | 土地改良 | | |
| | | | | | | | 37,509 | 16,896 | | | | 1,976 | 56,381 | 344,504 |
| | | | | | | | 37,509 | 16,896 | | | | 1,976 | 56,381 | 344,504 |

