

# 臺北市萬華區 110 年第 1 次里鄰工作會報宣導資料

- 一、 因應嚴重特殊傳染性肺炎(COVID-19)，入境皆須居家檢疫 14 天，檢疫期間禁止外出，避免非必要之訪客拜訪，並禁止群聚行之活動。違者可裁處最高新臺幣 100 萬元罰鍰。
- 二、 「秋冬防疫專案」(109 年 12 月 1 日起啟動):
  1. 所有入境及轉機旅客登機前須附 3 日內 COVID-19 核酸檢驗陰性報告。
  2. 強制要求進入「醫療照護、大眾運輸、生活消費、教育學習、觀展觀賽、休閒娛樂、宗教祭祀、洽公」等八大類場所(高感染傳播風險場域舉例如附表)應佩戴口罩。未依規定佩戴口罩，經勸導不聽者，將依違反傳染病防治法第 37 條第 1 項第 6 款規定，由地方政府裁罰新臺幣 3 千元以上 1 萬 5 千元以下罰鍰 (請參閱附件 1)。
- 三、 嚴重特殊傳染性肺炎(COVID-19)正確防疫措施，請參閱附件 2。
- 四、 消滅病媒蚊，防治登革熱、屈公病及茲卡病毒  
登革熱、屈公病及茲卡病毒防治，請養成巡、倒、清、刷積水容器的好習慣，讓病媒蚊無法產卵繁殖，病媒防治與通報問題請洽 1999 或防疫專線 23753782。
- 五、 腸病毒防治宣導  
爸爸媽媽勤洗手，餵母乳、曬太陽、定期清潔玩具、少去公共場所、外出返家後要更衣、處理便便洗乾淨、不怕腸病毒拉警報，多一分小心、多一分安心。
- 六、 廚餘減量行動，珍惜食物零浪費  
想好再買，珍惜食物省荷包  
想好再煮，勿剩餘過多食物  
想好再點，主動打包不剩食
- 七、 節電措施宣導
  1. 冷氣控溫不外洩：少開冷氣，多開窗；非特定場合不穿西裝領帶；冷氣控溫 26-28°C 且不外洩。
  2. 隨手關燈拔插頭：隨手關燈關機、拔插頭；檢討採光需求，提升照明績效，減少多餘燈管數。
  3. 省電燈具更省錢：將傳統鎢絲燈泡逐步改為 LED 省電燈泡，一樣亮度更省電、壽命更長、更省錢。
  4. 鐵馬步行兼保健：多走樓梯，少坐電梯，上班外出常騎鐵馬，多走路，增加運動健身的時間。
- 八、 請依「臺北市區民活動中心設置管理要點」規定申請使用區民活動中心辦理各項研習暨班隊活動，以落實使用者付費原則，區民活動中心申請使用業務請洽

民政課 02-2306-4468 分機 111，或以「臺北市政府市民服務大平臺」網路預約，歡迎里民踴躍租用。

**九、歡迎加入臺北市政府官方 LINE，訂閱里公佈欄訊息！**

掃描 QR Code 後，搜尋並加入臺北市政府官方 LINE 後，至臺北市政府官方 LINE，點選「訂閱市政訊息」，點選「里公佈欄」，選擇行政區、里，點選「訂閱」，點選「確認」。

QR CODE 掃描下載：



- 十、「即時問題回報，打造友善臺北」現在可以手機下載「HELLO TAIPEI」APP，或到網址：<https://hello.gov.taipei/> 提供寶貴意見，讓臺北更好！
- 十一、若發現有自殺想法或是情緒低落者，請多利用衛生福利部安心專線：0800-788-995、臺北市政府自殺防治中心電話諮詢服務 1999 轉 8858（幫幫我吧！），或洽本市各健康服務中心。
- 十二、不要因一時好奇誤觸毒品，以免「爽快一時，悔恨一世」。接觸毒品恐難斷癮，請勇敢說不，以免造成身體重大危害，但如果不幸接觸到毒品，或是有任何對毒品的相關疑問，請洽 24 小時戒毒成功專線 0800-770-885（請請你，幫幫我）。
- 十三、酒駕不是回家的路，喝酒後千萬不要忘記有指定駕駛代價的服務。
- 十四、若孩童身上具明顯傷痕、疑似遭受不當管教與性侵害等情事，則請通報家防中心，通報電話 02-23961996 分機 226 至 227，同時也可於「關懷 e 起來」進行線上通報（請參閱附件 3）。
- 十五、里內如有發現家庭暴力、性侵害事件、虐童事件、獨居長者、百歲人瑞、疑似失智症患者或有自殺傾向者請立即向有關單位、區公所或里辦公處通報，並請各位里鄰長協助宣導及查察。
- 十六、臺北市小學生全面配發兒童防身警報器，經過學區若聽到類似警報聲響，請提高警覺，建立校園安全網，保障學童安全。
- 十七、請加強宣導強迫入學相關法令事宜，如有發現疑似中輟情形，請盡速告知本區強迫入學委員會。
- 十八、危險水域不戲水、酒後飯飽不戲水、無救生員不戲水。察覺山洪爆發前兆（上游烏雲密佈、傳來隆隆聲響、溪水變色、水面上升），立即遠離水邊往高處逃；遇溪水暴漲受困岩石或沙洲，應保持冷靜等待救援。
- 十九、戲水、游泳時應選擇設有合格救生員及救生設備之游泳池，避免進入溪流、池塘、海邊等危險水域，以防溺水事件發生（請參閱附件 4）。
- 二十、【有裝有保庇，安裝住宅用火災警報器】  
家戶裝設住宅用火災警報器，以保居家生命財產安全，安裝對象為 5 樓以下

未設置火警自動警報設備之住戶，另消防局針對住宅及住戶條件等弱勢族群，進行補助設置，一戶補助一顆為限，詳情請洽各消防分隊。

## 二十一、本市消防局首創使用「視訊 119」App 報案救災救護，歡迎里民踴躍下載。

為提升救災救護工作，輔助行動電話報案無法精準定位之困擾，現在民眾只要使用智慧型手機，自 Google Play 以及 App Store 行動軟體發行平臺，下載安裝「視訊 119」App 應用程式，遇到急難救助需撥打 119 協助時，即使報案人如無法確定報案位置（如河濱公園無明顯地標處），經由視訊報案服務，報案人即可同時將災害影像、照片及報案人 GPS 座標，傳送至臺北市 119 救災救護指揮中心，119 執勤員可立即了解災害現場狀況，有效縮短消防人員到達災害現場時間。另外現場如有傷患亦可透過即時視訊、影片播放功能與報案者互動，進行線上急救處置，以提高患者存活率並減少生命財產之損失。

## 二十二、本市各區皆有設置防災公園，而其功能為當發生重大地震災害時，作為臨時災民收容場所，本區防災公園為青年公園（水源路 199 號）！（請參閱附件 5）

## 二十三、臺北市行動防災 App 提供你防災資訊的好幫手



除了可讓你掌握即時的天氣資訊(雨量、水情及颱風警報)、停班停課資訊、監控影像、醫療院所、防災公園及防災地圖等緊急避難資訊，亦新增本市災情案件查詢及展示功能，提供本民眾掌握即時災況，歡迎大家踴躍至臺北市防災資訊首頁下載。

QR CODE 掃描下載：



## 二十四、全民愛國防，大家一起來。歡迎加入國軍行列，詳情請洽國軍人才招募中心(0800-000-050 免費專線)。

## 二十五、敬老悠遊卡初次申辦可於長者年滿 65 歲當月親自或委託辦理，並攜帶身分證（代辦人也要）及 2 吋彩色照片 1 張，至本市各區公所洽辦。

## 二十六、違規冒用案件本年度有逐月上升之情形，臺北市政府公運處請大家忙協助

宣導民眾領用敬老卡、愛心卡、雙北市府發行兒童優惠卡時，票卡「限本人使用」，以免民眾違反規定受罰。

## 二十七、敬老悠遊卡擴大使用及 65 歲以上年長者愛心悠遊卡擴大使用註記方式。

本市敬老悠遊卡每月 480 點（相當 480 元 1 元 1 點），除公車、計程車（部分補助），還可搭捷運及貓纜，進出部分公營場館。詳情請洽臺北市政府社會局網站（<http://www.dosw.gov.taipei/>）或 1999 市民熱線（請參閱附件 6）。

## 二十八、推動社會安全網—強化社區支持系統（請參閱附件 7）

簡易助人技巧三部曲：

1. 主動開口問：表達關懷、引導對話、開啟陪伴契機
2. 安靜耐心聽：傾聽、陪伴、發揮同理心給予支持
3. 熱心資源連：提供適切的資源及指引求助管道

## 二十九、【強化社會安全網—急難紓困實施方案】

凡負擔家庭主要生計責任者死亡、失蹤或罹患重傷病、失業或因其他原因無法工作，致家庭生活陷於困境者；或其他因遭逢變故，致家庭生活陷於困境者，得經通報區公所受理，派員現場訪視通過後，關懷金 1 萬至 3 萬元不等。

## 三十、【國民年金】

國民年金按時繳，基本保障免煩惱！

**國民年金保費 10 年補繳期將屆，如有欠費超過 10 年不得補繳之情事，不僅影響年資累計，且影響請領給付的金額！**

若保費繳納有困難之民眾，可向戶籍所在地區公所申請「**國民年金被保險人所得未達一定標準資格認定**」。符合補助身份即自提出申請月份享有國民年金保費減免資格，最高可補助到保險費 70%，民眾自付 30%，且不影響給付權益。只要攜帶申請人身份證正本，備齊全家人口新式戶口名簿即可申辦。（如由委任代理人辦理申請業務，應檢具申請人及代辦人身份證正本及雙方印章）。（相關國民年金說明，請參考附件 8）

三十一、110 年 1 月 1 日起，民國 91 年次男子已達法定兵役年齡，尚未服役者若要出境，應先上網至內政部役政署「役男短期出境線上申請作業系統」申請出境（<https://www.ris.gov.tw/departure/>），經系統查核無管制情形者，自行列印核准通知單後，與護照一同攜帶出境即可（護照上不需核章），核准通知單自核准當日起 1 個月內可多次使用出境，請大家多加利用。

## 三十二、臺北市萬華區公所 110 年度人口政策宣導核心議題（請參閱附件 9）

- （一）愛不分性別均能廝守，娃無論男女皆是福氣
  1. 鼓勵支持年輕族群適齡婚育，及早完成人生目標。
  2. 不同性別性向相互尊重，男孩女孩都是寶。
  3. 友善兵役制度，服役兼顧家庭。
- （二）社宅補貼助青年成家，無礙環境予長者安居

1. 支持婚育家庭的社會住宅與住宅補貼政策。
  2. 補助自主都更整建，提升居住環境品質。
  3. 打造友善高齡且安全之建築物、道路、騎樓及國家公園。
- (三) 培育新住民厚植新中堅，招攬好人才深化新實力
1. 鬆綁僑外人才入國居留規定，健全友善國際人才環境。
  2. 扶助特殊境遇新住民，福利照顧更周延。
  3. 培力新住民及其子女，厚植我國中堅人才。
  4. 縮短數位落差，耕植科技新實力。

三十三、參與式預算是一種由下而上的民主方式，是多一個市府與民眾溝通的管道及平臺，透過民眾提案，讓市府預算可運用在實際有需求的地方，再由政府執行，以民眾的角度來檢視施政的不足，以達全民參政的直接民主。未來參與式預算開辦時，請各里協助洽詢熱心民眾踴躍參與參與式預算各項活動，如住民大會、i-Voting 等。

三十四、本市為復甦都市機能、改善居住環境，陸續公告並實施相關都市更新整建維護實施辦法及作業規範，希望能藉由經費補助方式，帶動市民參與整建維護之意願（請參閱附件 10）。

三十五、公路總局前已於監理服務網([www.mvdis.gov.tw](http://www.mvdis.gov.tw))揭露營業大客車基本資料提供各界參考，為提升民眾獲得資訊之便利性，新增監理服務 APP 查詢或掃描遊覽車內 QR code 服務，掌握遊覽車動態資訊，使業者服務品質及車輛安全再提升（請參閱附件 11）。

三十六、防範口蹄疫及非洲豬瘟自境外傳入，自該等疫區國家(地區)返國時勿攜帶動物產品，如違規攜帶家畜肉類產品者，處以最高新臺幣 100 萬元罰鍰（請參閱附件 12）。

三十七、調解制度是在庭外的救濟途徑，不是造成對立，而是營造雙贏局面，以結局較為圓滿而心服，歡迎本區民眾來電洽詢，與人有紛爭時，不要急著上法院，先試用調解方式解套，有關申請調解方式，除得親自至該會申請外，亦歡迎市民利用臺北市民 e 點通 (<http://www.e-services.taipei.gov.tw/>) 之區政業務項下申辦民事及告訴乃論刑事案件之聲請調解，或聲請調解不成立證明書（限於本區調解會已經調解後但不成立者）。

三十八、本區設有市民法律諮詢服務窗口：

服務時間：每週一至週五上午 9:30-11:30 及每週一、三、四下午 2:00-4:00

登記方式：電話預約掛號（5 名）及當日現場掛號（5 名）

本法律諮詢服務係由臺北律師公會輪派義務律師免費提供服務，惟不代寫訴狀，並請民眾預先準備欲諮詢之具體問題及相關資料，以利諮詢之進行（每人諮詢時間約 15 分鐘）。本區調解委員會 02-23064468 轉 170，歡迎利用。

# 12/1起 八大類場域要戴口罩！



**勸導不聽者依法開罰3000至15000元**

中央流行疫情指揮中心 2020/12/01

## 高感染傳播風險場域

中央流行疫情指揮中心 2020/11/18

八大類場域	場所名稱舉例
醫療照護	醫院、診所及人口密集機構(一般護理之家、產後護理之家、精神護理之家、老人福利機構、長照服務機構、榮譽國民之家、身心障礙福利機構、精神復健機構、兒童及少年安置及教養機構、托嬰中心)
大眾運輸	高速鐵路、臺鐵、捷運、國道及公路客運、市區公車及計程車等之車廂及場站、海空運航班及航站
生活消費	商場(購物中心)、百貨商場、室內零售市場、超級市場、展覽場、傢俱展示販售場、零售商店
教育學習	圖書館、社區大學、樂齡學習中心、訓練班、K書中心
觀展觀賽	電影片映演場所(戲院、電影院)、集會堂、體育館、活動中心、展演場所(音樂廳、表演廳、博物館、美術館、陳列館、史蹟資料館、紀念館及其他類似場所)、室內溜冰場、室內游泳池、遊樂園、專營兒童遊戲場
休閒娛樂	郵輪、歌廳、舞廳、夜總會、俱樂部、酒家、酒吧、酒店(廊)、錄影節目帶播映場所(MTV 等)、視聽歌唱場所(KTV 等)、美容院(觀光理髮、視聽理容等)、指壓按摩場所、健身休閒中心(含提供指壓、三溫暖等設施之美容瘦身場所)、保齡球館、撞球場、健身中心(含國民運動中心)、室內螢幕式高爾夫練習場、遊藝場所、電子遊戲場、資訊休閒場所
宗教祭祀	寺廟、教堂(含教會禮拜)、殯儀館之禮廳及靈堂、骨灰(骸)存放設施及其他類似場所
洽公	銀行、證券期貨商、保險公司、電信公司及有線電視公司等營業場所、信用合作社、郵局、農漁會信用部、各級政府機關與相關服務場所



# 正確防疫一起來 環境清潔不可少

提醒您，疫情流行期間正確洗手及加強環境消毒清潔，若需戴口罩應正確戴口罩！

## ① 正確戴口罩

市民朋友選購醫用口罩時，要認明醫療器材許可證字號

### 正確戴口罩4步驟



## ② 正確洗手病菌不來找

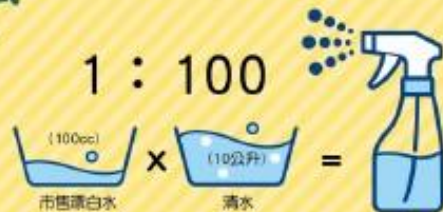
細菌病毒都害怕的正確洗手7式



## ③ 環境消毒不要忘，以漂白水清潔擦拭

平時應定期清洗及加強環境消毒，家中自行配製消毒水步驟如下：

(1) 在通風良好處，以含氯漂白水：清水 = 1：100 的比例，加入清水稀釋製作消毒水



(2) 用乾布沾稀釋含氯漂白水，擦拭地板、桌椅、門把等處，靜待10分鐘後，再以清水擦拭

中央防疫專線請撥**1922** (或臺北市政府防疫專線**02-2375-3782**)

# 通報 零 缺失 兒虐 容忍

百分百保護 / 百分百安全

您身邊的兒童少年如處在以下情境，請協助他們撥打113、110

1. 路上遇有迷失孩童。
2. 查覺兒少有遺棄、身心虐待情形。
3. 兒少施用毒品、非法管制藥品之情形。
4. 利用兒少行乞。
5. 發覺兒少有被剝奪或妨礙受國民教育之機會。
6. 發覺兒少有被拐騙、綁架、買賣行為。
7. 強迫、引誘、容留或媒介兒少為猥褻行為或性交。
8. 發現兒少充當酒家、限制級電子遊戲場及其他涉及賭博、色情、暴力等足以危害其身心健康場所之侍應。
9. 發現讓6歲以下兒童或需要特別看護之兒童、少年，獨處或由不適當之人代為照顧。
10. 利用兒少拍攝或錄製暴力、猥褻、色情或其他有害其身心發展之出版品、圖畫、影片、網際網路等。





保護兒少，你我有責，如發生下列情況，以致影響兒少日常生活照顧功能者請勇敢撥打113、110

1. 家中成人時常劇烈爭吵、無婚姻關係帶年幼子女與人同居、或有離家出走之念頭者等。
2. 父母或主要照顧者罹患精神疾病、酒癮、藥癮並未就醫或未持續就醫。
3. 家中兒童少年父母或主要照顧者有自殺風險個案，尚未強迫、引誘、容留或媒介兒童及少年為自殺行為。
4. 貧困、單親、隔代教養或其他不利因素。
5. 非自願性失業或重複失業者：如負擔家計者遭裁員、資遣、強迫退休等。
6. 負擔家計者死亡、出走、重病、入獄服刑等。



歡迎按讚加入本隊粉絲專頁「臺北婦幼-珍妮姐姐講愛粉絲團」  
隨時更新婦幼安全小知識！

水上活動安全守則

一、慎選水上活動地點



2 在設有「禁止戲水（游泳）」或「水深危險」等標誌的區域，切勿戲水或從事任何水上活動。



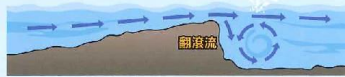
3 不在深潭、野塘、水埭等場所戲水，以避免戲水時因水質不佳、深度不明、水底雜物多而受傷，或陷入泥沼而喪命。



4 許多溪流水面看來平穩，水底下卻暗藏惡流，一旦被捲入，就無法抽身；以下為常見危險水流之樣態：

翻滾流

水流遇瞬間落差之地形時（如：低水壩、攔砂壩等），會形成翻滾現象，將人員或物體吸住翻滾，造成受困與傷亡；一般來說，較淺之溪流容易察覺翻滾流現象，較深之溪流則難以辨識。



漩渦流

當水流繞著岸邊轉彎處，或遇到障礙物時即會形成漩渦，讓人員或物體捲入其中，十分危險。



白色水域

水流與障礙物碰撞後，產生大量白色氣泡與浪花之水域，此處多不規則淺灘，人員易因河床之藻類及水流沖擊而滑倒受傷。



二、準備從事水上活動前，應注意事項

1 下水前應先做伸展暖身操，以避免下水後肌肉抽筋。

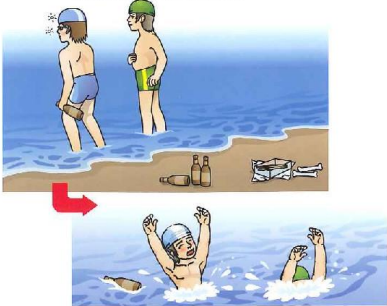


2 應穿著游泳衣、褲或救生衣等服裝，不可穿牛仔褲入水。



三、從事水上活動時，應注意事項

3 活動前應瞭解自身健康狀況，如果身體不適、飢餓、過飽、醉意、心情欠佳或感覺水溫過低時，都不宜下水。



4 活動前應留意天氣狀況，如天候不佳甚至打雷下雨時，便不可從事任何水上活動。



1 於海水浴場等海邊從事水上活動時，千萬不可超越警戒範圍，並應於從事活動前確實瞭解該地漲退潮時間。



2 磯釣時，應確實穿戴救生衣、釘鞋與安全帽，隨時掌握海邊風浪等級及漲、退潮時間；另外如果見到海上忽然大浪接近，亦應立即迴避。



3 於溪河中戲水時，若發現山區烏雲密布、上游傳來隆隆聲、溪水變色或水面忽然上昇等現象，係屬山洪爆發前兆，應立即撤離並往高處逃生。



4 如果發現有人溺水，請遵循下列原則：  
a. 切勿自行冒然下水施救。  
b. 大聲呼叫請求支援。  
c. 打118或119向海巡或消防單位求援。  
d. 察看是否有救生繩、圈或具有浮力之物品，於岸上實施救援。



臺北市消防局 關心您

防溺須知

廣告

附件 5：臺北市防災公園



## 附件 6：敬老悠遊卡使用範圍說明

107 年 4 月 1 日起敬老卡為 480 點（相當 480 元 1 元 1 點）

### 免費點數擴大使用範圍說明

公車	每段次搭乘扣 8 點。
臺北捷運	每次搭乘單程票價 4 折後，依里程遠近扣 8~26 點。 例：原價 20 元，折扣後 8 元，扣 8 點。 原價 65 元，折扣後 26 元，扣 26 點。以此類推。
貓纜	每次搭乘扣 50 點。
敬老愛心計程車 雙層觀光巴士 (自 108 年 3 月 1 日起實施)	●單趟車資補助 50 點，不限次數。使用本服務須先儲值 (點數由原 480 點內扣除，當餘額不足 50 點時或敬老或愛心悠遊卡內儲值不足時將無法使用扣點優惠，需採現金或其他付款方式支付全額車資) ●搭乘計程車時並先撥打臺北市敬老愛心車隊智慧型叫車轉接系統免付費專線 0800-055850 或手機直撥 55850，以確保該車輛可使用本服務。 須先說明要使用敬老愛心悠遊卡。
YouBike	於臺北市境內租借 YouBike 前 30 分鐘扣除 5 點，30 分鐘後每 30 分鐘扣 10 點，4 小時後至 8 小時每 30 分鐘扣 20 點。 (1、同 YouBike 計費方式，差異為可用每月補助點數扣點折抵租車費用。2、於新北市租借不適用，須扣自行儲值金額，享有新北市前 30 分鐘免費優惠)。
場館	(一)動物園、兒童新樂園：可刷敬老卡免費入場。 (二)台北二二八紀念館、臺北市立美術館、臺北市立天文館、台北故事館、李國鼎故居、臺北自來水園區、林語堂故居、芝山文化生態綠園、台北當代藝術館、草山行館等出示敬老卡或 65 歲以上身分證明免費入場。
扣點入館	(一)士林官邸正館：每次入館扣 50 點。 (二)北投會館健身房：每次使用扣 30 點。 (三)山豬窟游泳池、葫蘆洲運動公園游泳池、博嘉運動公園游泳池、洲美運動公園游泳池每次使用扣 55 點。 (四)民生社區健身房或桌球室每小時扣 7 點。
臺北市 12 區運動中心	(一)游泳池：每次扣 50 點。(二)健身房：每小時扣 25 點，上限 2 小時。(三)桌球、羽球、撞球及壁球場地租借：每人每次扣 50 點，可以多人同時租借扣點。(四)單次銀髮課程：每次扣 50 點。

1. 上述範圍 YouBike 及觀光巴士於 107 年 4 月 1 日起適用
2. 點數足夠優先扣點，點數用罄或點數不足時，將扣除卡片自行儲值金。
3. 桃園捷運持敬老卡享半價優待，高雄捷運持敬老卡享 85 折後半價優待。
4. 如有其他疑問，請洽臺北市當家熱線 1999(外縣市 02-27208889)分機 6966~8，或逕上臺北市政府社會局網站(<http://www.dosw.gov.taipei>)查詢或詳洽扣點的單位詢問。

# 推動社會安全網

## 強化社區支持系統

### 簡易助人技巧三部曲

- 1 主動開口問**  
表達關懷、引導對話，開啟陪伴契機 
- 2 安靜耐心聽**  
傾聽、陪伴，發揮同理心給予支持 
- 3 熱心資源連**  
提供適切的資源及指引求助管道 



## 社區資源連結

**110(治安維護)、119(緊急救護)**  
**113保護專線(家屬及性侵害通報與諮詢專線)**  
**1999轉8858自殺防治專線(自殺防治諮詢)**  
**1995生命線(自殺防治與任何心理議題協談諮詢熱線)**  
**1980張老師專線(各類心理議題諮詢與協助)**  
**0800-788-995安心專線(自殺防治與輔導)**  
**02-23932393臺北市緝毒中心(情資提供與檢舉)**  
**0800-770-885戒毒成功專線(戒毒諮詢專線)**  
**0800-777-888缺工就業專線(就業協助)**

除了張老師之外，其他專線都是24小時全年無休喔！  
**張老師專線撥打時間**  
每週一至週六 09:00-21:00  
每週日 09:00-17:00



**社會局** 社會福利、友善陪伴  
臺北市社會福利服務中心 (聯絡時間：每週一至週五，08:30至17:30)  
士林區：(02)2835-0247 北投區：(02)2894-2640  
中山區：(02)2515-6222 大同區：(02)2597-4280  
中正區：(02)2396-2340 萬華區：(02)2336-5700  
松山區：(02)2756-5018 內湖區：(02)2792-8701  
南港區：(02)2783-1407 信義區：(02)2761-6515  
大安區：(02)2700-0960 文山區：(02)2932-3587



**教育局** 校園安全、學生輔導  
臺北市校安中心 (校園安全) 1999轉6444 (聯絡時間：24 小時)

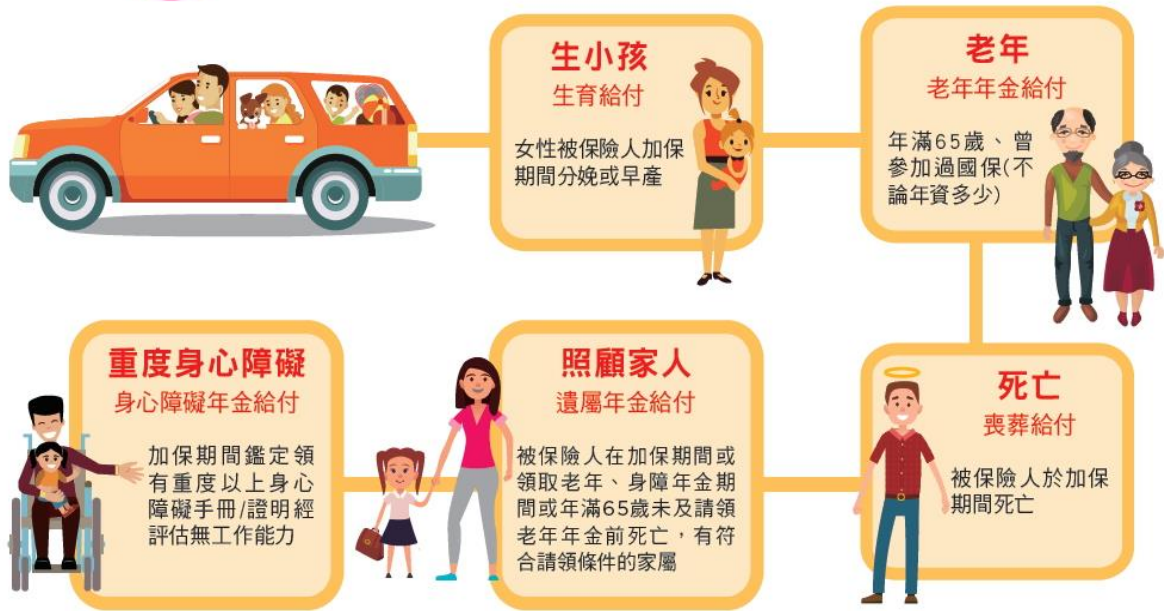
**衛生局** 健康、心理衛生  
臺北市衛生局社區心理衛生中心 (02)3393-7885 (每週一至週五，09:00至22:00)

**勞動局** 就業安全  
臺北市就業服務處 (諮詢、媒合等就業協助) (02)2308-5230  
(聯絡時間：每週一至週五，09:00至17:00)

TAIPEI 臺北市政府社會局 <http://www.dsww.taipei.gov.tw> 2017 臺北世界大學運動會 2017 SUMMER UNIVERSIADE 2017/8/19-8/30

定期繳納國民年金保險費，邁向幸福踏實的一步

# 國保 5 大給付專車 / 保障人生面臨的風險

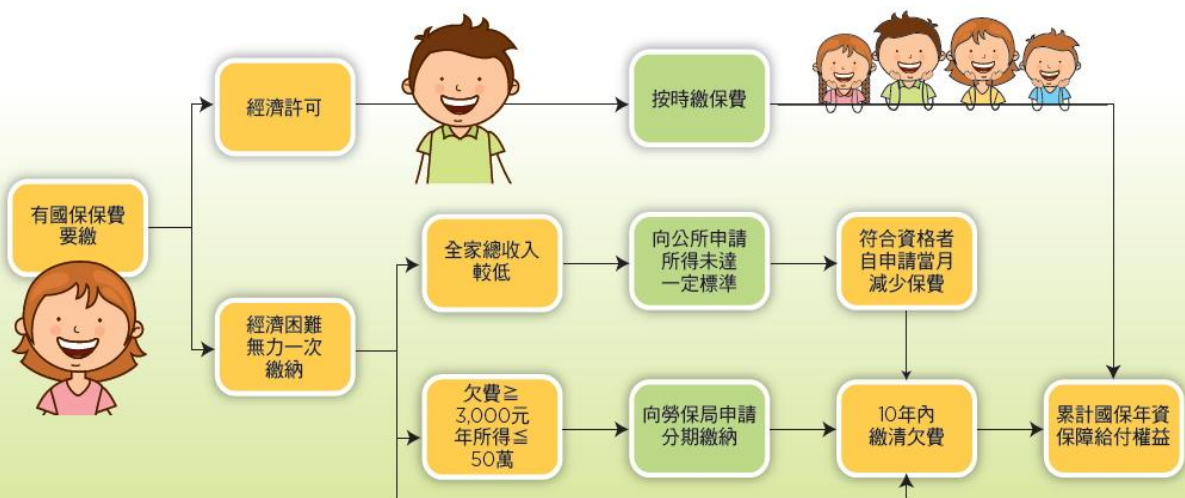


- ★**保費賺補助**：被保險人最多只繳6成保費，不繳費等於白白推掉至少4成政府補助。
- ★**給付抗通膨**：給付金額隨消費者物價指數調整，保障不縮水，讓您與您的家人更安心！
- ★**保障最即時**：加保期間發生生育、老年、重度身心障礙、死亡事故，可依規定請領給付。
- ★**老年終身領**：年輕開始存老本，老年安心享受金齡生活。

國民年金五大給付，為人生多加一點幸福；按時繳納保費，幸福保障即時送達

## 按時繳納最好，可是經濟困難怎麼辦？

依個人經濟狀況，申請減免保費或分期繳納繳得起的國民年金，輕鬆享有保障



- ★ 「所得未達一定標準」的資格向戶籍所在地的縣市政府、公所詢問及申請。
- ★ 經審查符合「所得未達一定標準」資格，從申請當月起減免保費，早申請早減免！

## 臺北市萬華區公所

# 110年度人口政策 宣導核心議題



### 愛不分性別均能廝守 娃無論男女皆是福氣

- 1、鼓勵支持年輕族群適齡婚育，及早完成人生目標。
- 2、不同性別性向相互尊重，男孩女孩都是寶。
- 3、友善兵役制度，服役兼顧家庭。



### 社宅補貼助青年成家 無礙環境予長者安居

- 1、支持婚育家庭的社會住宅與住宅補貼政策。
- 2、補助自主都更整建，提升居住環境品質。
- 3、打造友善高齡且安全之建築物、道路、騎樓及國家公園。



### 培育新住民厚植新中堅 招攬好人才深化新實力

- 1、鬆綁僑外人才入國居留規定，健全友善國際人才環境。
- 2、扶助特殊境遇新住民，福利照顧更周延。
- 3、培力新住民及其子女，厚植我國中堅人才。
- 4、縮短數位落差，耕植科技新實力。

**兩性平等 拒絕歧視**

**男尊女敬 兩性和平**



**愛不分性別 相互尊重  
男孩女孩 都是寶**

**臺北市萬華區公所 關心您**



申請暨審查原則QA問答集

**Q1：扣除補助經費，剩餘的自付額，住戶間應該如何分擔？**

住戶自行討論，決定費用負擔比例即可，沒有強制規定分擔方式。

**Q2：為什麼更新處要，要求申請補助的社區成立管委會或推選管理負責人？**

因為電梯興建後，每個月都會有額外的電費與保養費需要支付以維持電梯的運轉，因此為了後續使用的效率與公平性，成立管理委員會或推選管理負責人就顯得非常重要，組織成立後即可依據公寓大廈管理條例來收取之後的維護基金。

**Q3：申請都更整建維護之補助，現況有違建是不是就不能申請補助？**

目前本都市更新及爭議處理委員會（下稱審議會）對於整建申請案的新查處度更屬公共安全優先及改善無障礙環境、以及提升居住品質與都市承擔。就公共安全角度來看，頂樓違建以及一種法定空地劃為庭院屬於占用都市防災避難空間、外圍牆體上懸掛固定物（含冷氣架、雨遮、鐵窗）則有突出建築線以外及有礙市容觀瞻，歷年補助公告並無強制規定拆除所有違章建築，然未拆違建之申請案因缺乏整體公益性，將酌降補助額度。

**Q4：是不是一定要100%同意才能申請補助？**

是的，如果無法該棟全體住戶100%同意，那麼可以透過召開區分所有權人會議，藉由會議，透過表決，取得多數決同意後，就可以申請補助，相關開會出席人數與同意人數可參考公寓大廈管理條例第三十一條規定為之。

**Q5：選擇整建維護就不能期待重建了嗎？**

重建是建物全生命週期的最後一步，往往因為重建需整合多方意見，程序亦較為複雜冗長，所以社區可以先透過整建維護，保持建物的基本機能；或是透過增建電梯，讓家中長輩可以無障礙的上下樓梯，樂於外出，保持健康，等到大家意見逐漸取得共識後，就能在重建的方向進行。

**Q6：要多大的空間才能增設電梯？**

若民眾想初步判斷自家公寓是否可加裝電梯，可先測量法定空地，長、寬均須超過2米，其可行性較高。然而即便空間足夠，仍需考量管線及地下室等狀況，故建議請專業建築師前往評估為準。

**Q7：可以從哪裡下載耐震評估補助申請的資訊？**

可上網<https://bit.ly/2Q77DUB>查詢，亦可獲得相關申請資訊或撥打電話洽詢臺北市建築管理工程處使用管理科1999或外縣市請撥02-27208889分機8387。



壹、引言

本市為復甦都市機能、改善居住環境，陸續公告並實施相關都市更新整建維護實施辦法及作業規範，希望能藉由經費補助方式，帶動市民參與整建維護之意願。

貳、現況

**北市房屋老化嚴重、邁入高齡社會無電梯通行困難**

北市住宅以五層樓以下最多，且屋齡超過30年者約佔全市6成以上。現今已邁入「高齡社會」，五層樓以下建物均未設置電梯，長者通行困難，亦容易造成墜落之危險。

**私增違建、磁磚掉落均危及公共安全**

礙於空間需求，民眾私自增設違章建築、管線、冷氣、招牌、鐵窗等，除有礙市容，更影響逃生安全。另外，房屋老舊加上氣候冷熱極端化，易造成外牆磁磚、磁磚掉落等危及行人通行安全。

**耐震不足有結構安全問題**

921地震以前完成建築物耐震性不足，易有結構安全問題，遇有大地震發生，勢必會造成嚴重災情。

參、處理方式

**本市建築管理工程處**

本市建物外牆剝落如涉有影響公共安全情形，依法發函限期改善，逾期處予罰鍰，另有提供4萬元作為局部性之緊急搶修使用。

**本市都市更新處**

每年定期公告整建維護經費補助規定，以建物整體性之修繕為原則，可受理民眾申請補助新設電梯200萬元、外牆修繕300萬元及結構補強400萬元等。

整建補助

老宅簡易修繕

無電梯

外牆磁磚剝落



套餐ABCD 快來選擇適合您的補助!!

網站：<https://uro.gov.taipei>

電話：02-27815696分機9或3158

10488臺北市中山區南京路3段168號17樓

臺北市都市更新整建維護網站：[www.jjwh.com.tw](http://www.jjwh.com.tw)



都市更新整建維護  
規劃設計及實施經費補助

申請暨審查原則QA問答集



## 整維得來速

套餐A B C D 選擇適合您的補助

### 套餐A

#### 定位

適合申請對象：  
高樓層建築物整體修繕、施工費用高

#### 項目

- (1) 增建電梯
- (2) 外牆修繕
- (3) 結構補強

#### 補助項目

每案核准補助範圍項目之  
總經費45%，1000萬元為上限

參考網址：<https://goo.gl/h2gcyr>



如果您是6樓以下  
老舊建物：



如果您是7樓以上  
老舊建物：



套餐A - 整建維護補助

套餐C - 老宅簡易修繕

套餐D - 外牆飾面剝落  
修繕補助

套餐A - 整建維護補助

套餐D - 外牆飾面剝落  
修繕補助

### 套餐C

#### 定位

適合申請對象：  
6樓以下公寓、外牆拉皮或結構補強

#### 項目

- (1) 外牆整體立面修繕
- (2) 結構安全補強

#### 補助項目

- (1) 每案核准補助範圍項目之  
總經費50%，300萬元為上限
- (2) 每案核准補助範圍項目之  
總經費50%，400萬元為上限

參考網址：<https://goo.gl/8WGDBw>



結構安全不足

套餐A - 整建維護補助

套餐C - 老宅簡易修繕

套餐A - 整建維護補助

套餐C - 老宅簡易修繕

沒有電梯

套餐B - 電梯簡易補助

#### 定位

適合申請對象：  
6樓以下公寓、僅增建電梯

#### 項目

增建電梯

#### 補助項目

每案補助最高為總工程  
經費50%，且不逾200萬元

參考網址：<https://goo.gl/QZd1Vw>



#### 定位

適合申請對象：  
外牆局部剝落影響公共安全、  
需緊急搶修

#### 項目

吊車費及外牆局部  
修繕飾面施作費  
(緊急搶修)

#### 補助項目

每案4萬元為上限

連絡電話：02-27208889轉2701

參考網址：<https://goo.gl/pDsZzq>



附件 11、監理服務 APP 或掃描 QR Code 揭露遊覽車車輛資訊

營業遊覽車以監理服務APP或掃描QR Code揭露車輛資訊功能

搭乘遊覽車乘客，可利用行動裝置掃描車上QR Code取得遊覽車相關資訊

查詢方式一：掃描遊覽車上QR Code

掃描QR Code

顯示靜態/動態資訊



**監理服務**

**遊覽車車輛資訊**

公司名稱: 通達有限公司

車牌號碼: 201003

出廠年份: 201003

廠牌: TOYOTA

座位數: 21

是否逾期檢驗: 無

車輛性能: 馬力: 110.0kw, 扭力: 397N·m, 排氣量: 4009cc

剎車系統: 1. ABS (防鎖死煞車系統), 2. 排氣剎車

安全設備: 1. ABS (防鎖死煞車系統), 2. 排氣剎車

評鑑年度: 104

公司評鑑: 車輛配備輔助煞車系統，在長下坡行駛時，有較佳的減速能力及轉彎操控性。車輛配備有安全設備，可增加行車穩定及安全性。較大的車輛馬力及扭力，會有較佳的加速性及爬坡性能。

行車速度: 無異常

當日累計駕駛時間: 16分

禁行路段: 無

靜態資訊項目：

1. 公司名稱、出廠年份、車牌號碼、及廠牌等。
2. 是否逾期檢驗。
3. 業者評鑑列等。
4. 車輛性能輔助煞車系統等車輛安全設備。

動態資訊項目：

1. 行駛速度。
2. 當日累計駕駛時間。
3. 進入禁行路段。

若有速度異常、駕車時間異常及進入禁行路段情形發生時，會以紅色字幕顯示以提醒。

查詢方式二：使用監理服務APP

ios: APP store  
Android: play 商店

不在車上的親友

**監理服務APP**  
//  
**遊覽車車輛資訊**

機車切結程度  
汽車起租日查詢  
遊覽車車輛資訊  
住居所/就業處所  
學習駕駛查詢  
運送派款查詢  
駕駛人違規紀錄  
駕駛紀錄管理

**監理服務**

**遊覽車車輛資訊**

公司名稱: 飛龍國際通運有限公司

車牌號碼: 951-CC

出廠年份: 201003

廠牌: TOYOTA

座位數: 21

是否逾期檢驗: 無

車輛性能: 馬力: 110.0kw, 扭力: 397N·m, 排氣量: 4009cc

剎車系統: 1. ABS (防鎖死煞車系統), 2. 排氣剎車

安全設備: 1. ABS (防鎖死煞車系統), 2. 排氣剎車

評鑑年度: 104

公司評鑑: 丙

行車速度: 無異常

當日累計駕駛時間: 16分

禁行路段: 無

洽遊覽車公司取得密碼

輸入密碼處

**監理服務網**

密碼: 密碼取得動態資訊

查詢 請輸入

公司名稱: 通達有限公司

車牌號碼: 201003

出廠年份: 201003

廠牌: TOYOTA

座位數: 21

是否逾期檢驗: 無

車輛性能: 馬力: 110.0kw, 扭力: 397N·m

點選『遊覽車車輛資訊』  
→ 輸入車號

## 防範口蹄疫、非洲豬瘟入侵！

防範口蹄疫及非洲豬瘟自境外傳入，自該等疫區國家(地區)返國時勿攜帶動物產品，如違規攜帶**家畜肉類產品者**，最高可處新臺幣100萬元罰鍰！

To prevent the invasion of Foot and Mouth Disease and African Swine Fever, passengers are prohibited to carry any meat products into R.O.C.

(Taiwan). Violators will be fined up to **NTS 1 million**.  
Đê phòng tránh bệnh "Dịch tả lợn châu Phi" và bệnh "lở mồm long móng trên lợn" từ các quốc gia hoặc khu vực bị nhiễm bệnh xâm nhập vào Đài Loan .  
Nghiêm cấm mang thịt và các sản phẩm chế biến từ thịt gia súc nhập cảnh vào Đài Loan. Nếu vi phạm sẽ bị phạt từ 10 nghìn đến 1 triệu Đài tệ.

**這些均是家畜肉類產品**



香腸、臘腸



金華火腿



生豬肉餡料



肉燕、肉丸



精肉團



生燕皮

動植物防疫檢疫局提醒您