

目 錄

一、一般概況

區域概況	1~6
區各里分佈圖(圖1)	7
區土地面積(表1、圖2)	8
區土地使用面積(表2)	9
區各里鄰戶口數(表3)	10
區戶口人數(表4)	11
區人口數統計圖(圖3)	12
區人口密度(表5)	13
區現住人口之年齡分配(表6)	14
區現住人口之教育程度(表7、圖4)	15
區現住人口之婚姻狀況(表8、圖5)	16
區民活動中心一覽表(表9)	17

二、行政

區公所組織系統表(圖6)	19
區公所編制及現有員額(表10)	20
區公所現有職員學歷及考試及格別(表11)	21
區公所現有職員年齡及性別(表12)	22
區公所經費預決算數額—按工作計畫別分(表13)	23
區公所經費預決算數額—按用途別科目分(表14)	24
區維護市容會報決議案件辦理情形(表15)	25

三、民政

區里長選舉概況(表16)	27
區鄰長遴聘概況(表17、表18、表19)	28~30

區宗教概況 (表 20、表 21、表 22)	31 ~ 33
區佛道教寺廟概況 (表 23、表 24、表 25)	34 ~ 36
區改善祭典概況 (表 26)	37
宗教慈善事業概況 (表 27)	38
神壇名冊 (表 28 ~ 43)	39 ~ 54
改善市容查報有關案件 (表 44)	55
鄰里公園概況 (表 45、表 46)	56 ~ 57
鄰長異動概況 (表 47)	58
各級學校一覽表 (表 48 ~ 51)	59 ~ 62
適齡兒童就學率 (表 52)	63
調解民刑事概況 (表 53)	64
體育活動概況 (表 54)	65

四、社會

人民團體概況 (表 55)	67
社區戶口數 (表 56)	68
社區工作成果 (表 57)	69
輔導市民臨時工作概況 (表 58)	70
低收入戶人口 (表 59 ~ 62)	71 ~ 74
急難救助 (表 63)	75
災害損失及救濟 (表 64)	76
身心障礙人口一覽表 (表 65)	77
社會救濟概況 (表 66)	78
老人暨身心障礙市民申領免費乘車優待票發放情形 (表 67)	79

五、經建

市場一覽表 (表 68)	81
區維護工程 (表 69 ~ 70)	82 ~ 83
耕地面積及農業戶口 (表 71)	84

米穀種植面積及產量 (表 72)	85
園藝作物種植面積及產量 (表 73、表 74)	86~87
普通及特種作物面積及產量 (表 75)	88
家畜家禽頭數 (表 76)	89

六、兵役

列級及非列級征屬各項補助費發放情形 (表 77)	91
列級征屬安家生活扶助費發放情形 (表 78)	92
急難慰助金暨列級征屬健保費、醫療費補助核發情形 (表 79)	93

七、健保

區公所全民健保第一類保險對象統計 (表 80)	95
區公所全民健保第五類保險對象統計 (表 81)	96
區公所全民健保第六類保險對象統計 (表 82)	97

一、一般概況

區況簡介

前言

古稱艋舺的萬華，是台北盆地最早開發的地區，沒有艋舺就沒有今天的台北；要探視台灣生命力，人文薈萃和豐富歷史的背景，萬華是最恰當的起點。

歷史沿革：繁華台北從此開始

若說台北的繁榮始於萬華，一點也不為過。今日的貴陽街二段可以稱作台北市的第一條大街，當年凱達格蘭平埔族駕著獨木舟，到此與漢人大量交易番薯，因而稱為番薯市街，這是台北市商業行為的溫床，也造就了今日的繁榮台北。

萬華古稱「艋舺」，其名源自於「莽葛」或「文甲」，為凱達噶瑪蘭語獨木舟之漢音。康熙四十年代，陳賴章墾戶率領福建鄉民移居至此，見到舟木蜃集，便以「Mankah」艋舺稱之。

位於大漢溪、新店溪交會處的「艋舺」，扼守水運要衝，成為台北盆地早期的物產集散中心，加上當時商人組成的「郊行」，與大陸沿海各地貿易往來極為頻繁，造就了當年「一府二鹿三艋舺」的輝煌時光。艋舺地區許多老廟都創建於200年前（約當清乾隆年間），可印證此地開發的歷史，而廟宇數量之多、規模之大，也都顯示這裡曾是鄰近區域的信仰、社會及經濟中心。隨著淡水河的淤積，以及多次傷亡慘重的移民械鬥、瘟疫等災禍，使得艋舺的發展大受影響，終為後起的大稻埕所取代。

即使在水運方面為大稻埕所取代，但是萬華在台北的各項商業活動上，始終扮演著重要的角色。日據時代的「遊廓」一同興盛的華西街觀光夜市，依然在入夜之後，散放出迷人的光華。光復後，西門町在原來「新起街市場」（原紅樓戲院）的基礎之下，漸漸發展成電影街，對早年的台北人而言，上西門町就是看電影的代名詞。如今的西門町依舊是台灣青少年流行的源頭，加上近年來結合許多都市建設方案，西門町已經漸漸找回昔日的巨星風采。

地理環境：在河之濱、吐納台北

早年扼守水運要衝的萬華地區，如今雖然不再帆檣林立，但是它依傍著淡水河、新店溪與台北縣遙望的地勢，仍然是縣市之間的交通要衝，每天吐納著大量進出北市的人潮。近年

來鐵路地下化、捷運系統陸續完工，萬華更成了商旅貨物的樞紐，以另一種方式重現往日的繁華風貌。

地理位置

萬華區位處於臺北市西南地區，東以中華路與中正區接壤，北以忠孝西路與大同區為鄰，西環繞有淡水河與臺北縣板橋市、三重市為界，南至新店溪與臺北縣中和市交界並與永和市遙望。全區呈「胃囊」形狀。

交通概況

區內主要交通幹道有萬大路、西園路、和平西路、成都路、忠孝西路、艋舺大道分別經由華江、華中、光復、中興、忠孝、萬板、華翠七座橋樑與臺北縣相鄰銜接，水源快速道路、環河快速道路及市民大道快速連結其地區，其他如中華路、康定路、環河南路、漢口街、西藏路、莒光路等，車輛來往頻繁；萬華火車站更是旅客及貨物集散地，捷運板南線設有龍山寺站及西門站，全區交通便捷，四通八達。

面積及人口結構

本區面積8.8522平方公里，劃分36里、751鄰、7萬餘戶、人口約二十餘萬人；年齡分布以廿歲至五十歲者居多，佔總人口數百分之五十，人口結構老、中、青分布平均，教育程度高、深具發展潛力。

文化風貌：時空櫥窗 傳統與流行並陳

萬華區是台北最具有歷史感的區域，全區古蹟林立，是台北市的記憶櫥窗。而區內的西門町，則聚集了全台灣最尖端流行的事物。最新奇和最古老的事物，在此交錯融合，呈現生動多樣的文化面貌。

古蹟林立

遊訪今日的萬華街道，依稀可尋得舊時艋舺開發，以及早期台北商業活動的歷史。最著名的古蹟是建於清乾隆年間的艋舺龍山寺及清水巖祖師廟，對當時艋舺的發展有極關鍵性的影響。

「番薯市街」（貴陽街）是萬華第一條街道，也是台北市最古老的一條街，「百年老店」新協和藥行、艋舺教會、青山宮均位於此。乾隆年間興建艋舺地藏庵，帶動了西昌街的發展，224巷內聚集數十家草藥店，而有青草巷的名稱。

廣州街、西園路的發展，都淵源於龍山寺的興建，西園路上仍留有佛具店、繡莊等宗教性質的店舖。廣州街上除龍山寺外，還有艋舺隘門、育嬰堂碑、黃氏宗祠等著名景點。緊鄰淡水河岸的環河南路，在艋舺商業興盛發達的年代，是各家勢力較勁、風雲際會的老碼頭區，另有展現當年艋舺文風的學海書院。

老社區新移民

民國七十九年，台北市行政區域調整之後，原龍山區、雙園區全部和城中區三里及和古亭區南機場一帶劃入萬華區。尤其是青年公園附近，早年是眷村集中地，之後改建為大量的國宅。這些高層住宅中，有許多以社區為單位規畫的生活設施，街上有來自各地的飲食，住民之間擁有獨特而緊密的鄰里關係。台灣新移民的文化縮影，在這裡完整的呈現。

自然景觀：雁鴨飛處 秋水共長天一色

位於台北市鬧區的萬華，西側淡水河蜿蜒流過，每年的東北季風吹起，古老的城區會飛來許多新訪客，這些南來避冬的候鳥，是城市無價的生態資源。區內另有面積廣大的綠地，以及古樹濃蔭的公園。歷史悠久的公園，與老社區的居民休戚與期共，呈現極富人情味的自然景觀。

青年公園

本區東南角上的青年公園於民國六十四年開放使用，佔地約24公頃，是台北市第一大公園，也是市區內的最大綠地。園內綠草如茵、古樹參天，另有高爾夫球練習場、游泳池、溜冰場、網球場、體育館跳傘塔及親子遊樂區等各種設施，已成為市民最佳休憩活動場所。

除了提供市民休閒遊憩外，許多社會活動、園遊會、大型展覽會、露天音樂會、民間劇場，亦時常在此舉行。除了這些設施外，更有為殘障朋友所設的「愛心園地」。可見它不但堪稱「都市之肺」，尚兼具教育、健身、養性等多功能公園。

華中河濱公園（雁鴨公園）

坐落本區西南方的華中河濱公園，是市區難得的賞鳥活動據點。每年九月到翌年三、四月間聚集於華江橋一帶的雁鴨，目前移至華中河濱公園附近，吸引大批的賞鳥人潮。除雁鴨外，尚包括小水鴨、琵琶鴨、尖尾鴨等水到此避冬，水鳥生態豐富可觀，可說是一處最佳自然教室。而平日到此遊憩、散步、騎單車，也是相當愜意悠閒的享受。

龍山河濱公園

淡水河是昔日蘊育艋舺發展的河流，今日環河南路一帶即為過去移民來台郊商對外貿易來往的碼頭區，現今已被高大堤防阻隔，並規劃成「龍山河濱公園」。從貴陽街底水門進入這個舊稱「王公宮口」的老碼頭區，但見榕樹綠蔭濃密成片，不妨在此小坐，欣賞眼前寬廣的淡水河景，回味老碼頭的滄桑。

特色商圈：集中成市 逛街之樂樂無窮

本區擁有農產、漁、畜產運銷公司、環南家禽市場、環南綜合市場，堪稱為本市民生物資供應之大本營。另外本區商業特性多為零售業，以萬商雲集為主題，推動特色商店街，目前已具商店街組織規模為華西街及西門町徒步區，尚推動中則有大理街鐘錶、服飾、廣州街夜市、西昌街青草巷、西園路佛具，還有相當多特色商店街如青年路泡沫紅茶、長沙街傢俱、環河南路五金，帶動萬華區商業繁景。

道地小吃

老萬華的台灣小吃十分道地，具代表性有龍山寺附近的台南虱目魚羹、鄭家碗粿、龍都八寶冰；西門町一帶有鴨肉扁、阿宗麵線、老天祿滷味、賽門甜不辣。萬華火車站前西側有一攤「純正花枝羹」，是在地人及成衣舖貨人非常捧場的小吃。和平西路三段、舊萬華戲院旁，有一攤「福州元祖胡椒餅」，為昔日許多人看戲、等車時最愛的點心。清水巖祖師廟旁的貴陽街上「排骨湯大王」，西昌街口的「老艋舺鹹粥店」，均已有五十幾年的歷史，其以傳統式的大骨熬湯煮粥，並搭配燒肉、鯊魚煙、土雞等小菜，成為遠近馳名的美食老店。

華西街觀光夜市

經市政府整頓規劃，成為頗具規模的觀光夜市，每到夜晚，這裡仍然湧入大批人潮，以中華民俗藝品和台灣小吃為主的觀光夜市，對中外觀光客都有著莫大吸引力。從海產、燒酒蝦、羹湯到最具特色的蛇肉、蛇湯，滿足所有慕名前來的饕客，成為目前本區最繁華的地段之一。

西門町徒步區

從日據時代至今，西門町經過多次演變，年輕人已幾乎成為西門町的主流，成為台北流行的發源地。青少年哈日，淘兒音樂城的日本唱及雜誌銷路極佳，西門新宿及萬年大樓，賣的也多是日本款式的衣服，任何酷炫的流行裝扮，在西門町都不足為奇。因此市府也在西區積極規劃許多都市建設方案，並結合西門地區的电影文化和產業，帶動西區的發。西門町在

沉寂以後，現在又再度活絡，它是西東並進的指標，也是讓人看到西區重新閃耀的希望。

艋舺服飾商圈

大理街路段為批發零售服飾的專賣街，商店種類有綜合服飾店、女裝、男裝、童裝、內衣服飾店，其中又以女裝店為大宗。艋舺服飾商圈一度執台灣成衣界牛耳，民國七〇年代，成衣進駐大理街。當年成衣市場每至深夜仍是人來人，帶動了附近商圈、夜市的發展，將萬華粧點成為不夜城。近年來，艋舺服飾產業逐漸沒落，但隨著萬華新站啟用、捷運站通車，成衣業這項萬華重要產業，振興可期。尤其是商家組成艋舺新站商圈促進會，引進學術資源、結合國際名牌，共同規劃示範經營，一個亞洲Biella服飾專區將可預期。

鐘錶市集：

大理街中國時報對面的「鐘錶城」，可算是萬華區最具規模的鐘錶市集，各種鐘錶產品、錶帶等，可說是看得令人眼花撩亂。到這兒可挑到價美物廉的精品。此外一些專門的鐘錶修理店，也為客人解決各方面的疑難雜症。另外，在萬華火車站前的龍山商場一樓、成都路、西園路上，也有一些鐘錶店分布。其中，龍山商場為小型的鐘錶店，西園路、成都路則有鐘錶精品店販賣高價位的名品。

青草巷

青草巷位於西昌街二百二十四巷，因蔥綠的藥草而聞名，此巷道內約有十多家藥草店聚集，可說是萬華地區最專業的巷道。艋舺開墾之初，流行疾病多，青草藥店就成為民間診療的主要機構。每一家青草店面都擺著青翠的藥用植物，遊客一步入此區，濃濃的青草香也迎面撲鼻而來。

佛具街

有香火鼎盛的寺廟，週邊一定也有不少賣著香火的佛具店，萬華龍山寺當然也不例外，在廣州街至桂林路中間的西園路上，就有整排的佛具專賣店，包括木雕、陶瓷的佛像、佛燈、香燭、念珠、八仙桌、繡莊、供品等等一應俱全。

舊貨市場

位於桂林路一帶的艋舺舊貨市場，也就是俗稱「賊仔市」，據說日據時代就已逐漸形成。目前的店舖大多於民國四十年前後，由退伍軍人在此設市。起先販賣的以軍用品為主，尤其是越戰時期及後來美軍撤離台灣，各式美軍物品流入此地，大受歡迎，可說是最風光的時期。

近年來，各式中古電器變成交易最大宗。

環河南路五金街

台北市的五金工業區以環河南路最為著名。環河南路段以忠孝橋及中興橋之間最密集，從各式工具、發電機、抽水機、馬達、電鑽到各種小螺絲等，五花八門，應有盡有。

未來展望：重塑舊社區，萬華的未來不是夢

艋舺曾因地利之便而成爲台北早期最繁華的區域，蘊涵豐富的人文史蹟；隨時代的演變，如何融合舊萬華豐富的文化資源與現代化的元素，再創萬華之新紀元，是我們在新世紀之初，首要關注的課題。

萬華區爲臺北市之發源地，然因時空變遷，產業更替，都市發展重心東移，致萬華地區逐漸沒落式微，惟自馬市長上任後，爲了再創西區未來發展之榮景，即戮力推動老舊社區東西軸線翻轉政策，全力規劃艋舺都市更新工作，期使萬華在保存古蹟與歷史建物外，也能早日趕上東區的榮景；隨著萬華區相關重大建設陸續竣工啓用及次第展開下，中華路林蔭大道、艋舺大道通車，我們以看到快速便捷的交通動線，正逐漸取代老舊的後街小巷；鐵路、捷運地下化，阻隔發展的藩籬亦逐漸走入歷史；配合西園路橋拆除、萬板幹道興建工程、十二號公園暨地下商場新建工程、廣州街徒步區改造工程、西門市場更新案，除歷歷展現市府軸線翻轉及都市更新的決心外，更象徵蒙塵已久的艋舺脫胎換骨，再綻光芒指日可期。

區政工作係市政工作之延伸，因此積極配合軸線翻轉政策，結合產、官、學界與社區規劃師組成工作團隊，加速推動相關區政建設，同時藉由都市更新的推動與落實，結合本區重大工程效益，循序建設地方，再造萬華嶄新風貌。

臺北市萬華區各里分佈圖

圖一

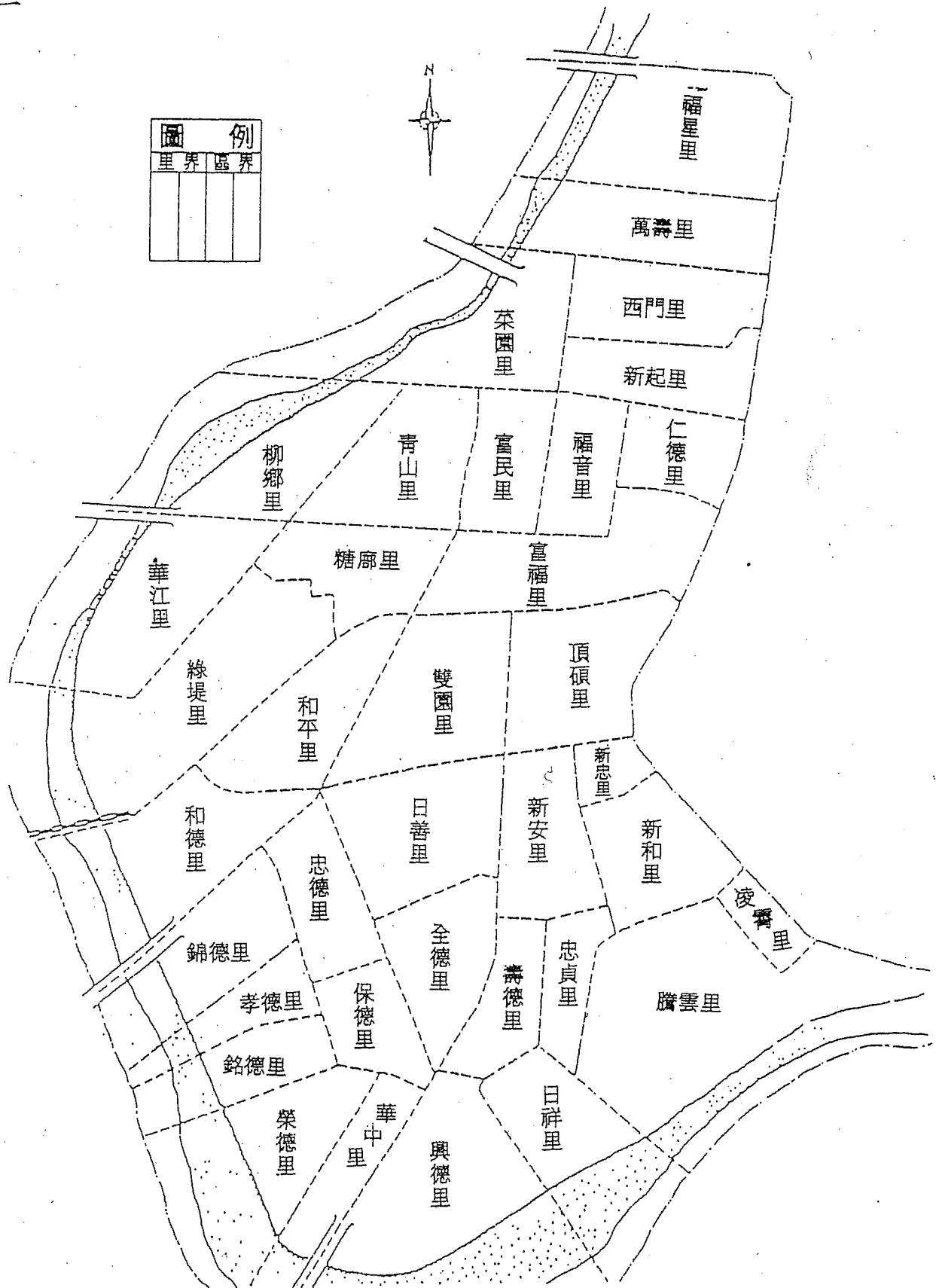


表1 臺北市萬華區土地面積
中華民國九十年底

單位：公頃

項目	行政區域 總面積	已 登 記 地					未登記地
		合 計	直接生產 用 地	建築用地	交通水利 用 地	其他用地	
總 計	885.2200	575.9058	75.2740	361.1953	114.6458	24.7907	309.3142
公 有	638.1898	328.8756	73.6768	141.1801	91.6380	22.3807	309.3142
私 有	208.5126	208.5126	1.5623	197.5979	9.3324	0.0200	0
公私共有	38.5176	38.5176	0.0349	22.4173	13.6754	2.3900	0

資料來源：建成地政事務所

圖 二

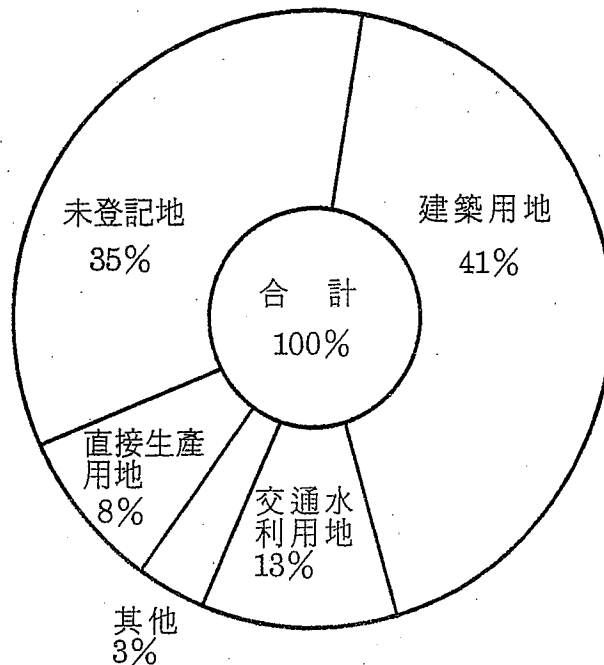


表2 臺北市萬華區土地使用面積

單位：公頃

年 底 別	總 面 積	已 共 計	登 記					地	
			直接生 用地	建築用 地	交通水 利用 地	其他用 地	未登 記地		
81 年 底	783.8000	549.3387	75.6851	360.7201	88.7652	24.1683	234.4613		
82 年 底	783.8000	549.9262	75.6733	360.6038	89.0467	24.6024	233.8738		
83 年 底	783.8000	544.1677	75.6724	360.2365	83.6563	24.6025	239.6323		
84 年 底	783.8000	577.7547	75.6490	360.9308	116.4071	24.7678	206.0453		
85 年 底	783.8000	576.9335	75.6425	361.0485	115.4518	24.7907	206.8665		
86 年 底	885.220000	575.788412	75.555000	361.076112	114.366600	24.790700	309.431588		
87 年 底	885.220000	575.811012	75.510600	361.133012	114.376700	24.790700	309.408988		
88 年 底	885.220000	575.8635	75.5067	361.1882	114.3779	24.7907	309.3565		
89 年 底	885.220000	575.8942	75.5064	361.1820	114.4151	24.7907	309.3258		
90 年 底	885.2200	575.9058	75.2740	361.1953	114.6458	24.7907	309.3142		

資料來源：建成地政事務所

表3 臺北市萬華區各里鄰戶口數
中華民國九十年底

里 別	面 積 km ²	里 數	鄰 數	戶 數	人 口 數		
					計	男	女
總計	8.8522		751	70,235	204,024	104,017	100,007
福星	0.1840		20	2,028	5,154	2,639	2,515
萬壽	0.1989		13	1,537	3,382	1,768	1,614
西門	0.2148		18	1,533	3,741	1,884	1,857
新起	0.1672		27	2,770	7,470	3,811	3,659
菜園	0.1558		28	2,435	6,633	3,449	3,184
青山	0.2607		26	2,046	5,718	2,931	2,787
富民	0.1587		23	2,010	5,674	2,837	2,837
福音	0.1454		17	1,329	4,190	2,101	2,089
仁德	0.1486		18	1,722	4,785	2,384	2,401
富福	0.2556		19	1,690	5,168	2,617	2,551
頂碩	0.6139		30	2,987	9,001	4,599	4,402
雙園	0.4890		24	1,908	5,828	3,087	2,741
新忠	0.0486		25	1,562	4,176	2,152	2,024
新和	0.1515		30	3,449	9,595	4,782	4,813
糖廊	0.3337		15	1,541	4,760	2,487	2,273
和平	0.4200		24	2,580	7,823	3,920	3,903
綠堤	0.2986		24	2,067	6,394	3,289	3,105
華江	0.2046		28	2,990	9,557	4,777	4,780
柳鄉	0.4209		19	1,926	5,860	3,021	2,839
日善	0.3502		15	1,407	4,485	2,252	2,233
新安	0.1229		28	2,635	7,269	3,668	3,601
忠德	0.1280		13	1,580	4,981	2,500	2,481
孝德	0.1300		16	1,111	3,508	1,789	1,719
和德	0.1700		26	2,556	7,773	3,948	3,825
錦德	0.0840		21	1,910	5,708	2,869	2,839
全德	0.2528		18	1,535	4,818	2,503	2,315
保德	0.0870		10	1,029	3,345	1,713	1,632
銘德	0.3575		20	1,656	5,065	2,555	2,510
榮德	0.1420		20	1,374	4,283	2,219	2,064
壽德	0.1140		17	1,783	5,800	2,905	2,895
興德	0.1855		18	1,674	5,631	2,831	2,800
華中	0.1738		21	2,156	6,721	3,373	3,348
日祥	0.3015		23	2,379	6,222	3,287	2,935
忠貞	0.1335		22	2,334	5,593	3,029	2,564
凌霄	0.0531		16	1,756	4,554	2,346	2,208
騰雲	0.2017		19	1,250	3,359	1,695	1,664

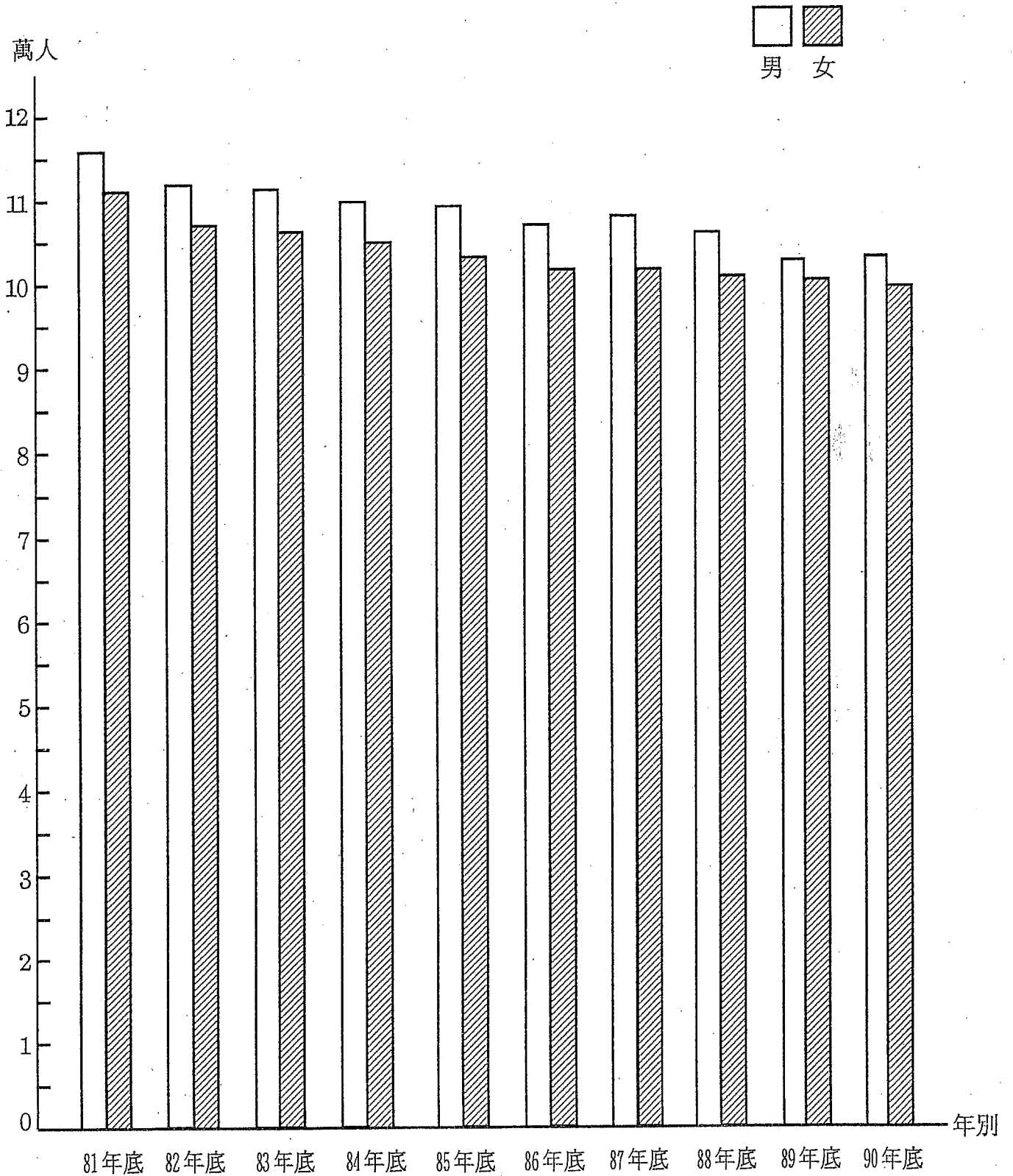
資料來源：萬華區第一、二戶政事務所

表4 臺北市萬華區戶口人數

年 底 別	面 積 (平方公里)	里 數	鄰 數	戶 數	人 口 數			戶 量	性 別 比
					計	男	女		
81 年 底	7.8380	36	734	68,335	228,384	117,150	111,234	3.34	105.32
82 年 底	7.8380	36	744	67,603	220,896	113,301	107,595	3.27	105.30
83 年 底	7.8380	36	744	67,301	217,632	111,498	106,134	3.23	105.05
84 年 底	7.8380	36	744	67,532	213,983	109,675	104,308	3.17	105.14
85 年 底	7.8380	36	746	68,233	211,091	108,355	102,736	3.09	105.47
86 年 底	8.8522	36	748	68,222	208,464	106,861	101,603	3.06	105.18
87 年 底	8.8522	36	750	69,203	209,780	107,242	102,538	3.03	104.59
88 年 底	8.8522	36	751	69,582	207,943	106,167	101,776	2.99	104.31
89 年 底	8.8522	36	751	70,250	206,855	105,596	101,259	2.94	104.28
90 年 底	8.8522	36	751	70,235	204,024	104,017	100,007	2.90	104.01

資料來源：萬華區第一、二戶政事務所、建成地政事務所

圖3 臺北市萬華區人口數統計圖



資料來源：萬華區第一、二戶政事務所

表5 臺北市萬華區人口密度

年 底	土 地 面 積 (平 方 公 里)	現 住 人 口	人 口 密 度 (每 平 方 公 里 人 數)
民國八十一年底	7.8380	228,384	29,138
民國八十二年底	7.8380	220,896	28,183
民國八十三年底	7.8380	217,632	27,766
民國八十四年底	7.8380	213,983	27,301
民國八十五年底	7.8380	211,091	26,932
民國八十六年底	8.8522	208,464	23,549
民國八十七年底	8.8522	209,780	23,698
民國八十八年底	8.8522	207,943	23,491
民國八十九年底	8.8522	206,855	23,368
民國九十年底	8.8522	204,024	23,048

資料來源：萬華區第一、二戶政事務所

表7 臺北市萬華區現住人口之教育程度
中華民國九十年底

性別	總計	十歲以上										
		共計	研究所	大學	專科	高中	高職	初中	初職	小學	自修	不識字
總計	169,338	169,338	3,060	19,262	21,054	17,521	31,450	29,807	861	38,755	1,739	5,829
男	85,935	85,935	2,076	10,569	11,062	10,058	15,739	16,503	526	17,499	800	1,103
女	83,403	83,403	984	8,693	9,992	7,463	15,711	13,304	335	21,256	939	4,726

資料來源：台北市萬華區第一、二戶政事務所

圖 4



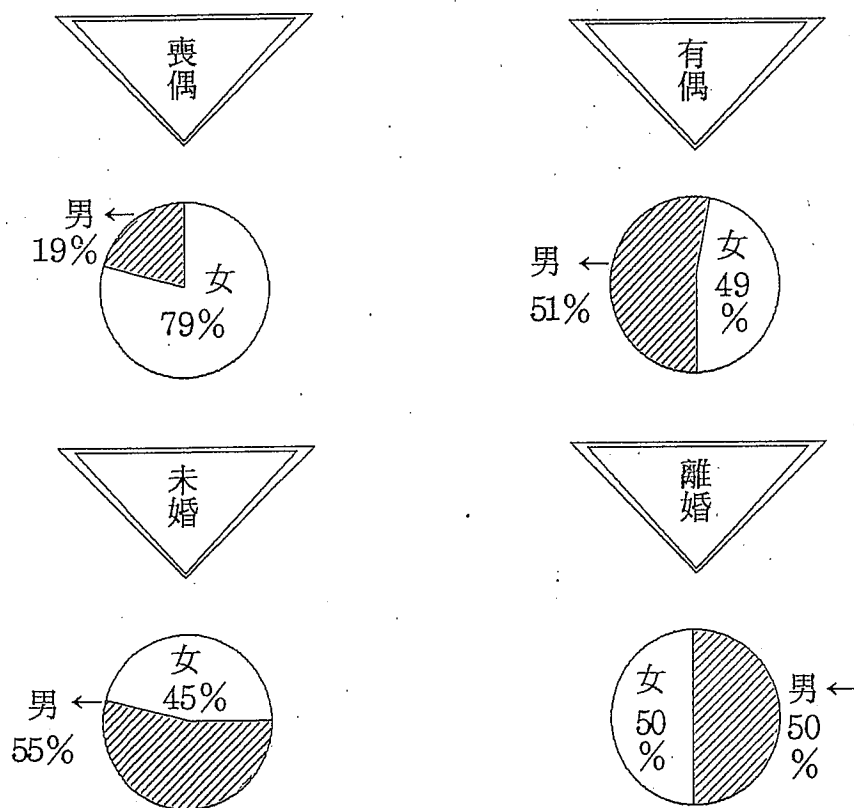
表8 臺北市萬華區現住人口之婚姻狀況
中華民國九十年年底

性別	總計	十五歲以上					未滿十五歲		
		合計	未婚	有配偶	離婚	喪偶	合計	未婚	有配偶
總計	204,024	167,338	63,497	86,262	10,102	9,477	34,686	34,686	-
男	104,017	83,935	34,747	44,397	5,005	1,786	18,028	18,082	-
女	100,007	83,403	28,750	41,865	5,097	7,691	16,604	16,604	-

資料來源：萬華區第一、二戶政事務所

圖5

十五歲以上人口婚姻狀況



未滿十五歲未婚狀況

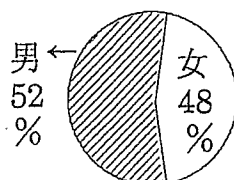


表9 臺北市萬華區區民活動中心一覽表

活動中心名稱	面積 (坪)	地址
柳 鄉	151	環河南路二段102號3樓
萬 大	150	萬大路臨614之1號
萬 大 二	150	萬大路臨600之1號
興 寧	118	興寧街2號B1
汕 頭	118	興寧街2號3樓
國 光	100	國興路46之2號地下室
光 復	34	西園路二段370號
新 富	140	廣州街152巷10號
長 順	110	長順街臨127號
華 江	120	長順街46巷臨5號
康 定	51	康定路28號3樓
菜 園	40	環河南路一段280之3號
中 央	105	西寧南路4號4樓
立 德	98	西園路二段372巷101弄26號地下室
和 德	50	西園路二段臨382之10號
萬 華	201	東園街19號2樓
貴 陽	51	環河南路二段臨5之1號
昆 明	121	昆明街284號3樓
萬 青	100	萬大路411號2樓
全 德	150	德昌街16號地下室
綠 堤	25	雙園街107巷25號
日 祥	20	青年路168巷49弄18號
聚 德	20	環河南路二段125巷15弄21號2樓
和 平	77	和平西路三段20之1號

資料來源：本所民政課

本
頁
空
白

二、行政

圖 6

臺北市萬華區公所組織系統表
中華民國九十年

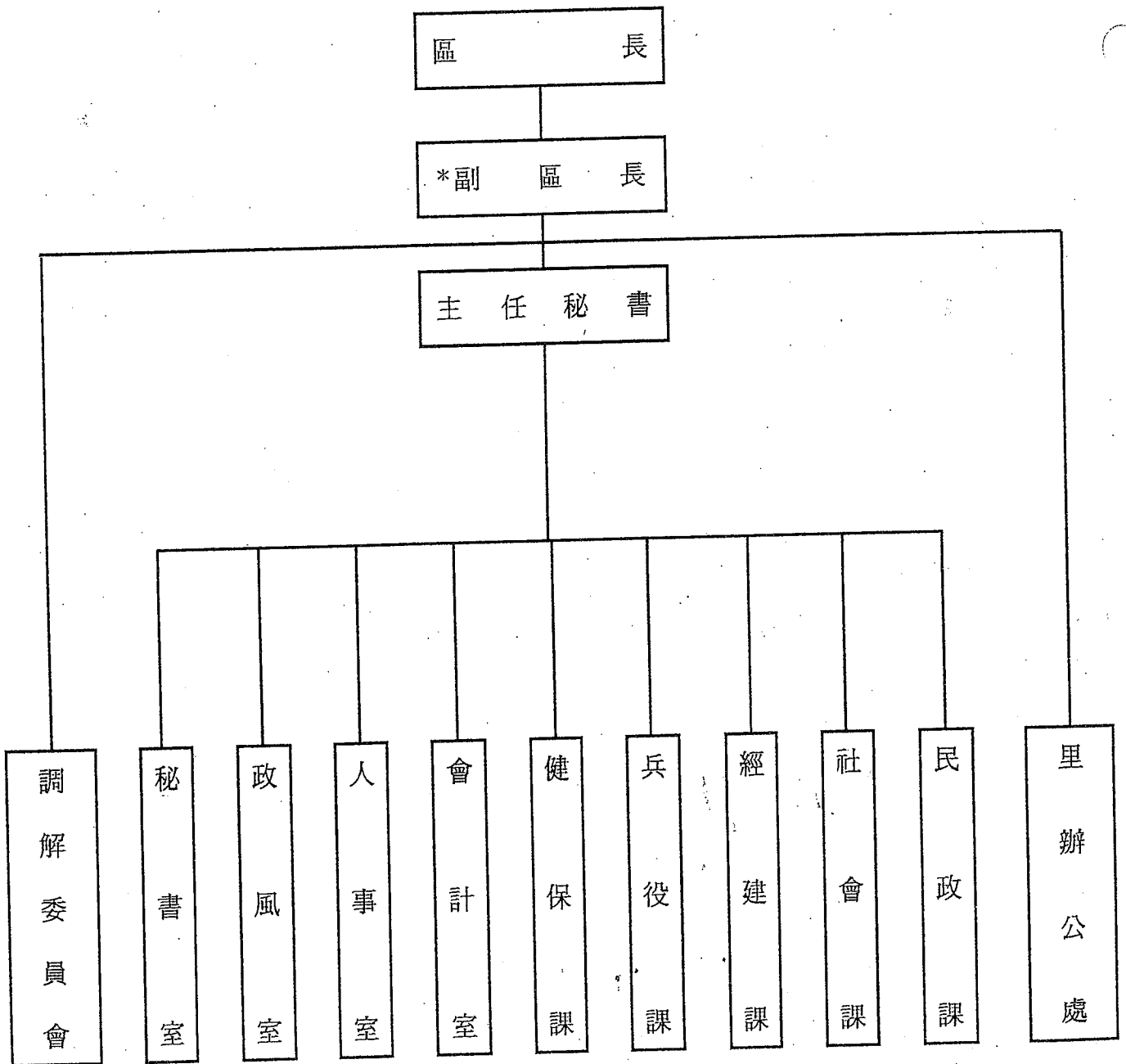


表10 臺北市萬華區公所編制及現有員職
中華民國九十年底

職稱別	職等	共計		秘書室		民政課		社會課		經建課		兵役課		會計室		人事室		政風室		健保課		
		編制	現有	編制	現有	編制	現有	編制	現有	編制	現有	編制	現有	編制	現有	編制	現有	編制	現有	編制	現有	
總計		125	119	22	25	47	44	7	12	9	8	30	17	3	3	3	4	2	2	2	4	
區長	荐九一簡十	1	1	1	1																	
副區長	荐九	1	1	1	1																	
主任秘書	荐八一九	1	1	1	1																	
調解會秘書	荐六一七	1	1	1	1																	
秘書	荐七	1	1	1	1																	
視導	荐七	2	2	2	2																	
課長 (室主任)	荐七一八	8	8	1	1	1	1	1	1	1	1	1	1	1	1	1	1	1	1	1	0	0
技士	委五或 荐六一七	2	3							2	3											
課員 (佐助理員)	委五 或薦六一七	45	44	7	10	8	7	5	5	3	2	15	13	2	2	2	2	1	1	2	2	
技佐	委四一五	2	2							2	2											
辦事員	委三一五	15	14	1	7			1	4			13	2								1	
書記 (雇員)	委一一三	10	6	6		2	1	2	1		1	1					1				1	
里幹事	委四一五 或荐六	36	35			36	35															
其他																						

附註：(1)本區本年底有技工3人，工友11人，駕駛2人。

(2)區長、副區長、主任秘書、秘書、視導、調解會秘書列於秘書室。

資料來源：

表11 臺北市萬華區公所現有職員學歷及考試及格別
中華民國九十年底

學歷	總計	高等考試	普通考試	特種考試	就業考試	職位分類考試	升等考試	銓定考試	雇員考試	其他
總計	119	8	31	49			15			16
研究所	1									1
大學	35	6	14	5			4			6
專科學校	55	1	10	29			8			7
中等學校	普通高中	1	7	14			3			2
	職業學校									
	師範學校									
軍警學校										
初級中學(國中)	1			1						
小學										
其他										

資料來源：本所人事室

表12 臺北市萬華區公所現有職員年齡及性別
中華民國九十年底

年 齡 別	共 計	男	女
總 計	119	56	63
20 歲 以 下	-	-	-
20 ~ 29 歲	10	-	10
30 ~ 39 歲	42	17	25
40 ~ 49 歲	43	23	20
50 ~ 59 歲	24	16	8
60 歲 以 上	-	-	-

資料來源：本所人事室

表13 臺北市萬華區公所經費預決算數額—按工作計畫別分
中華民國九十年度

金額單位：新台幣元

科 目	本 年 度 預 算 數 (90 年 度)	上 年 度 (88 年 下 半 年 及 89 年 度)	
		預 算 數	決 算 數
總 計	222,290,362	330,963,988	322,404,012
一般行政	44,244,596	63,623,454	62,277,711
行政管理	44,244,596	63,623,454	62,277,711
區政業務	123,855,652	182,034,697	176,633,828
區政管理	123,855,652	182,034,697	176,633,828
建築及設備	22,241,840	55,110,480	54,308,706
營建工程	19,737,205	51,045,216	50,667,402
交通及運輸設備	28,000	769,000	679,914
其他設備	2,476,635	3,296,264	2,961,390
道路橋樑及停車場工程	25,193,656	22,963,500	22,434,917
道路及橋樑工程	25,193,656	22,963,500	22,434,917
公園綠化及風景區工程	6,754,618	7,231,807	6,748,850
公園及綠化工程	6,754,618	7,231,807	6,748,850
第一預備金	-	-	-
第一預備金	-	-	-

資料來源：本所會計室

表14 臺北市萬華區公所經費預算決算數額—按用途別科目分
中華民國九十年年度

金額單位：新台幣元

科目	本年度預算數 (90年度)		上年度決算數 (88年下半年及89年度)	
	金額	百分比 (%)	金額	百分比 (%)
總計	222,290,362	100.00	322,404,012	100.00
人事費	100,928,152	45.40	138,245,852	42.88
業務費	15,562,436	7.00	20,301,533	6.30
旅運費	2,873,960	1.29	4,474,548	1.39
補助及捐助 (經常門)	48,735,700	21.92	75,889,606	23.54
獎助及損失	-	0.00	-	0.00
債務費	-	0.00	-	0.00
預備金	-	0.00	-	0.00
設備及投資	46,990,114	21.14	83,492,473	25.90
補助及捐助 (資本門)	7,200,000	3.24	-	0.00

附註：增減數=(1)-(2)，增減率=增減數/(2)×100。
資料來源：

表15 臺北市萬華區維護市容會報決議案件辦理情形
中華民國九十年

項 目	決 議 案 件	執 行 情 形					
		市 府 單 位		區 級 單 位		其 他 單 位	
		已執行+	無法執行	已執行+	無法執行	已執行+	無法執行
合 計	324	190	32	81	3	12	6
環境衛生之整理及公共衛生之改進	17	11	1	4		1	
違規攤販之取締事項	1	1					
區內市場管理及清潔事項	1	1					
路燈、花木及綠地之維護事項	44	36	8				
區內交通設施之建議事項	98	87	11				
公共工程之改善事項	89	20		66	2	1	
區內違建之查察處理事項	6	5	1				
電力、電話、電信設施事項	13			1		8	4
其他有關市容建議事項	55	29	11	10	1	2	2

附註：+已執行包括A級：已依案執行，B級：正依案執行，C級：計畫執行。

資料來源：本所秘書室

本
頁
空
白

三、民 政

表16 臺北市萬華區里長選舉概況

區 年 分 別	選舉日期	人口數	選民數	投票數	投票率%	候選人數	備 考
81	—	—	—	—	—	—	無
82	—	—	—	—	—	—	無
83	83. 6. 18.	219, 393	146, 015	56, 324	38. 57	67	36里
84	—	—	—	—	—	—	無
85	—	—	—	—	—	—	無
86	—	—	—	—	—	—	無
87	87. 6. 13.	209, 437	148, 487	69, 689	46. 93	88	36里
88	—	—	—	—	—	—	無
89	—	—	—	—	—	—	無
90	—	—	—	—	—	—	無

資料來源：本所民政課

表17 臺北市萬華區鄰長遴聘概況
中華民國九十年年底

里別	現有鄰數	年底			鄰長人數		未遴聘鄰數	本年增(改)遴聘鄰長數		
		計	男	女	男	女		計	男	女
總計	751	741	485	256	2	1	1	1	0	
福星里	20	20	14	6	0					
萬壽里	13	12	9	3	1	1	1	1	0	
西門里	18	18	13	5	0					
新起里	27	27	18	9	0					
菜園里	28	28	22	6	0					
青山里	26	26	19	7	0					
富民里	23	21	6	15	0					
福音里	17	15	13	2	0					
仁德里	18	18	5	13	0					
富福里	19	19	15	4	0					
頂碩里	30	30	20	10	0					
雙園里	24	22	17	5	1					

資料來源：本所民政課

表18 臺北市萬華區鄰長遴聘概況
中華民國九十年底

里別	現 內 鄰 數	年 底			未 遴 聘			本 年 增 (改) 遴 聘 鄰 長 數		
		計	男	女	鄰	數	計	男	女	
新忠里	25	25	14	11	0					
新和里	30	30	18	12	0					
糖廊里	15	15	8	7	0					
和平里	24	24	23	1	0					
綠堤里	24	24	15	9	0					
華江里	28	28	16	12	0					
柳鄉里	19	19	14	5	0					
日善里	15	15	13	2	0					
新安里	28	28	25	3	0					
忠德里	13	13	8	5	0					
孝德里	16	16	9	7	0					
和德里	26	26	17	9	0					
鋪德里	21	21	16	5	0					

資料來源：本所民政課

表19 臺北市萬華區鄰長遴聘概況
中華民國九十年底

里別	現有鄰數	年底鄰長人數			未遴聘鄰數	本年增(改)計	遴聘鄰長數	
		計	男	女			男	女
全德里	18	18	12	6	0			
保德里	10	10	9	1	0			
銘德里	20	20	13	7	0			
榮德里	20	20	9	11	0			
壽德里	17	17	11	6	0			
興德里	18	18	11	7	0			
華中里	21	21	12	9	0			
日祥里	23	23	15	8	0			
忠貞里	22	22	13	9	0			
凌霄里	16	16	7	9	0			
騰雲里	19	16	6	10	0			

資料來源：本所民政課

表20 臺北市萬華區宗教概況
中華民國九十年底

寺廟或稱	堂名	教稱	教別	主		持		人		數
				共	計	計	計	男	女	
總	計			47	33	14				
北	安宮		道	1	1	0				
廣	照宮		佛	2	2	0				
龍	山寺		佛	1	1	0				
法	華寺		佛	2	0	2				
真	武殿		道	1	1	0				
巖	清寺		佛	2	1	1				
湄	聖宮		道	2	2	0				
理	教公所		理	1	1	0				
天	后宮		道	1	1	0				
祖	師廟		佛	1	0	1				
青	山宮		道	1	1	0				
集	義宮		道	1	1	0				
保	安堂		佛	6	5	1				
蓮	池寺		佛	1	0	1				
龍	津宮		道	1	1	0				

資料來源：本所民政課

表21 臺北市萬華區宗教概況
中華民國九十年底

寺廟或稱	堂名	教稱	教別	主持		人數
				計	共	
先天	道院	一貫		2	1	1
台北	朝天宮	道		1	1	0
青	龍宮	道		1	1	0
助	順將軍廟	佛		1	1	0
慈	雲寺	佛		2	1	1
妙	覺精舍	佛		1	1	0
楊	聖廟	道		1	1	0
東	隆宮	道		1	1	0
聖	安宮	道		1	1	0
北	天宮	道		1	1	0
代	天府北行宮	道		1	1	0
信	心堂	佛		1	0	1
啓	天宮	道		1	1	0
真	光堂	基督		2	1	1
聖	母心傳教修女會	天主		4	0	4
方	濟各會	天主		2	2	0

資料來源：本所民政課

表22 臺北市萬華區宗教概況(續)
中華民國九十年底

宗 教 別	寺廟或教堂數	主 持 人 數		
		合 計	男	女
總 計	31	47	33	14
佛 教	11	20	12	8
道 教	15	16	16	0
回 教				
天 主 教	2	6	2	4
基 督 教	1	2	1	1
理 教	1	1	1	0
軒 轅 教				
一 貫 道	1	2	1	1
天 理 教				
天 帝 教				
其 他				

資料來源：本所民政課

表26 臺北市萬華區改善祭典概況
中華民國九十年

單位：新台幣千元

祭典名稱	實際參加祭典戶數(戶)	每戶消費平均概數(千元)	本年祭典消費概數(千元)	上年祭典消費概數(千元)	較上年增減百分比(%)	備考
保生大帝千秋 (農曆3月15日)	12,000	0.5	6,000	6,000		
媽祖誕辰 (農曆3月23日)	25,000	0.5	12,500	21,000	-68%	
中元普渡 (農曆7月15日)	50,000	0.8	40,000	54,000	-35%	
青山宮靈安尊王聖誕 (農曆10月22日)	25,000	0.8	20,000	25,000	-25%	

資料來源：本所民政課

表27 臺北市萬華區各種宗教慈善事業概況
中華民國九十年度

宗 教 別	醫 院		或 診 所		公 所		墓 地		教 院		濟 院		其 他		慈 善 事 業	
	院所數 (年底)	職員數 (年底)	本 治 人	年 病 數	全年經費 (新台幣元)	所 數 (年底)	數 (年底)	職 員 數 (年底)	本 年 埋 葬 人 數	全年經費 (新台幣元)	本 年 救 濟 人 數	職 員 數 (年底)	本 年 救 濟 人 數	院 所 數 (年底)	職 員 數 (年底)	本 年 救 濟 戶 數
合 計													9	22	6,500	13,700,000
佛 教													3	10	2,500	6,500,000
道 教													5	10	3,500	6,300,000
回 教																
天 主 教																
基 督 教																
理 教																
軒 轅 教																
一 貫 教												1	2	500	900,000	
天 理 教																
天 帝 教																
其 他																

資料來源：本所民政課

表28 臺北市萬華區神壇名冊
中華民國九十年

編號	神壇名稱	負責人	里別	地址	建別	教別	電話	話	奉祀主神 祭典日期	農曆	神曆	設置日期
1	北極府	詹鈴權	福星	洛陽街9-7號	私	道	23611428		玄天上帝 3月3日			76.3.10
2	天慈宮	謝洪豐美	福星	西寧南路3號	私	道	23611565		天上聖母 3月23日			80.4.21
3	土地廟	柳俊旭	福星	西寧南路4號	私	道	23816971		福德正神 8月15日			73.6.30
4	法輪講堂	謝源成	福星	中華路一段78號9樓	私	佛	23112867		釋迦牟尼佛 4月8日			77.5.31
5	蓋天寶壇	黃政貴	萬壽	漢口街二段68號3樓	私	道	23112993		神農 4月26日			75.3.31
6	慈聖宮	蔡錫國	萬壽	武昌街二段120巷6號	私	道	29723593		蘆月娘娘 8月15日			民前14
7	合天堂	陳萬進	新起	隆昌街129號	私	道	23312237		關公 6月24日			67.10.1
8	十方道場	曾偉翰	新起	長沙街二段163號	私	道	23140812		三清道祖 1月1日			86.2.20
9	萬華宮	林福財	菜園	長沙街二段163號	私	道	23715472		媽祖 3月23日			
10	三元宮	陳弘子	菜園	雅江街67號	私	道	23117225		中壇元帥 9月9日			81.3
11	五福宮	謝陳平	菜園	環河南路一段159號	私	道	23895605		鍾魁 5月5日			85.10.15
12	啓天宮	楊國村	青山	廣州街253巷27號	私	道	23084598		媽祖 3月23日			同治年間

資料來源：本所民政課

表29 臺北市萬華區神壇名冊 (續一)
中華民國九十年

編號	神壇名稱	負責人	里別	地 址	建別	教別	電 話	奉 祀 主 神	祭 典 日 期	設 置 日 期
13	興龍堂	洪 陳 美	青山	梧州街46巷10弄4號	私	道	23064185	西王金母	7月18日	67.6.20
14	金義宮	林 施 慶 美	青山	梧州街2巷6號	私	道	23063974	蕭王爺	5月17日	道光年間
15	三清宮	黃 江 林	青山	桂林路167巷14號	私	道	23819606	四使爺	2月1日	68.2.1
16	金安宮	陳 如 錫	青山	華西街30巷12號	私	道	23064907	金王爺	6月1日	乾隆年間
17	三爺館	林 朝 貴	青山	環河南二段57號	私	道	23068859	保生大帝	3月15日	道光年間
18	龍蓮宮	李 雲 敬	富民	西昌街124號9樓	私	道	23892832	李元帥	9月6日	34
19	通真壇	張 杉 泉	富民	桂林路92號	私	道	23080593	公關	6月15日	12
20	大眾廟	賴 美 惠	富民	西昌街245號之1	私	道	23088369	大眾爺	8月25日	大正年間
21	地藏王廟	黃 欽 山	富民	西昌街245號	募	佛	23066352	地藏王菩薩	7月30日	乾隆25
22	妙音大道場	王 文 塗	福音	永福街116號2樓	私	佛	23318504	釋迦牟尼佛	4月8日	65.6.1
23	五聖宮	王 陳 玉 葉	福音	貴陽街二段82巷20弄9號	私	道	23832666	關公	6月24日	75.6.24
24	協天武聖殿	江 梨 玉	福音	貴陽街二段96巷7號	私	道	23887889	關金	6月24日	77.11.17

資料來源：本所民政課

表30 臺北市萬華區神壇名冊 (續二)

中華民國九十年

編號	神壇名稱	負責人	里別	地址	建別	教別	電話	奉祀 祭典	主日	神期	設置日期
25	協天宮	楊淑華	福音	貴陽街二段82巷5號	私	道	23814109	關公 6月24日			69.3.15
26	進興宮	簡宜就	福音	和平西路三段55巷6弄2-1號	私	道	23069924	媽祖 3月23日			80.7.25
27	威靈堂	高文梓	福音	廣州街98號2樓	私	道	23069225	三清道祖			
28	順德宮	高士水	福音	和平西路三段81巷5號2樓	私	佛	23021796	濟公 2月2日			75.6.1
29	復興宮	張武益	福音	貴陽街二段86號之1	私	道	23826232	李仙祖 1月2日			73.8.8
30	蘇府千歲	王英順	仁德	廣州街81巷4弄3號	私	道	23062270	蘇千歲 4月12日			民前15
31	慈惠堂	李長	仁德	昆明街201巷5號	私	道	23703069	瑤池金母 7月18日			87.4
32	真學精舍	許汪雲	仁德	柳州街30號	私	佛	23142118	觀音 2月19日			87
33	光華寶殿	王蓮芝	仁德	中華路一段192號4樓	私	天德	23884318	一氣宗主			87
34	陽義堂	李乃容	仁德	昆明街201巷1號	私	道	23314380	太陽公 3月19日			78.7.5
35	應進壇	林月娥	富福	三水街18巷8號	私	道	23021485	太上道祖			52.4.13
36	福興宮	李茂雄	糖廊	和平西路三286巷1弄7號	私	道	23061744	土地公 8月15日			69.7.1

資料來源：本所民政課

表31 臺北市萬華區神壇名冊 (續三)

中華民國九十年

編號	神壇名稱	負責人	里別	地 址	建別	教別	電 話	奉 祀 祭 典	主 日 期	神 期	設置日期
37	萬善堂	王 葉 慶	糖廊	環河南路二段125巷17號	募	道	23088412	萬姓公 7月15日			60
38	聚德宮	王 葉 慶	糖廊	環河南路二段125巷17號	募	道	23088412	土地公 8月15日			60
39	清蓮宮	陳 葉 蘭	糖廊	和平西路三段154號	私	道	23069694	三王爺 6月18日			大正5
40	慈聖宮	王 林 波	糖廊	環河南路二段125巷15弄1號	私	道	23023353	觀音 2月19日			85.9.22
41	信安宮	林 秉 賢	和平	西園路二段2巷口	私	道		阿彌陀 7月6日			76.10.1
42	善德堂	莊 陳 善	和平	雙園街21巷3號	私	道	23044632	包公 1月7日			52.2.20
43	惠生慈安堂	江 惠 玉	和平	西園路二段96巷12號	私	道	23062325	玄天上帝 9月9日			79.7.26
44	金皇宮	林 清 國	和平	西園路二段140巷75號	私	道	23064852	關公 6月24日			75.3.21
45	威應壇	簡 世 謙	和平	西園路二段96巷28號2樓	私	道	23063512	王禪老祖 3月26日			40.5.26
46	進音社	林 家 瑞	和平	西園路二段52巷19號	私	道	23067770	媽祖 3月23日			55.3.20
47	福德宮	林 家 瑞	和平	西園路二段52巷19號	私	道	23067770	土地公 8月15日			60.1.10
48	萬能宮	陳 永 川	和平	西園路二段52巷9弄1號	私	佛	23068462	觀音 2月19日			76.7.16

資料來源：本所民政課

表32 臺北市萬華區神壇名冊 (續四)

中華民國九十年

編號	神壇名稱	負責人	里別	地址	建別	教別	電話	話	奉祀主神		設置日期
									祭典	日期	
49	慈后宮	吳任河	和平	雙園街49巷30號	私	道	23044133		媽祖	3月23日	86.3.19
50	聖天宮	陳金祥	和平	雙園街40巷2弄49號	私	道	23082341		關公	6月24日	64.8.13
51	照天宮	廖秀霞	和平	雙園街81巷7弄1號	私	道	23021686		媽祖	3月23日	74.12.20
52	蓮宗精舍	邱阿斌	和平	雙園街21巷58號2樓	私	佛	23084240		觀音	6月19日	67.1.16
53	上天府	陳重輝	綠堤	雙園街160巷26弄18號	私	道	23026877		玄天上帝	3月3日	73.10.11
54	龍天宮	張登福	綠堤	雙園街152巷20號4樓	私	道	23061565		玄天上帝	3月8日	66.1.5
55	三玄太子宮	陳淵桴	綠堤	雙園街122巷10號	私	道	23020812		三太子	9月9日	78.9.15
56	三條路福德宮	王存賢	華江	長順街125號	募	道	23025192		土地公	2月2日	清
57	東興宮	施明宗	華江	長順街60巷12號	私	道	23022337		五府千歲	4月15日	81.11.25
58	無極天宏宮	徐黃梅貴	華江	長順街60巷2號3樓	私	道	23363942		觀音	2月19日	88.11
59	雙園保安宮	林金全	華江	環河南路二段274之1號	私	道	23093001		五府千歲	8月18日	64.1.11
60	玉龍壇	程碧玉	華江	和平西路三段382巷11弄1號5樓	私	道	23084701		濟公	1月17日	60

資料來源：本所民政課

表33 臺北市萬華區神壇名冊 (續五)

中華民國九十年

編號	神壇名稱	負責人	里別	地址	建別	教別	電話	話	奉祀主神		設置日期
									祭典日期	神期	
61	太子會	林鴻仁	華江	環河南路二段188號	私	道	23021419		三太子 9月9日		78.8.23
62	德華佛堂	楊金隆	華江	環河南路二段164號2樓之5	私	佛	23026801		西方三聖 9月19日		66.10.10
63	慶安堂	李慶雄	柳鄉	和平西路三段261之1號2樓	私	道	23041614		盤古 10月16日		74.7.1
64	五清堂	黃天來	柳鄉	桂林路246巷42弄30號	私	道	23025190		觀音 1月18日		52.7.1
65	敬義堂	郭舜南	柳鄉	桂林路246巷42弄20號2樓	私	道	23361707		三太子 9月9日		84.10.10
66	聖龍宮	孫洪佩瑜	柳鄉	桂林路244巷86號	私	道	23061001		媽祖 3月23日		83.8.5
67	慈聖宮	嚴寶桂	柳鄉	和平西路三段261之18號	私	道	23380651		媽祖 12月10日		87.12.1
68	真玄宮	黃萬居	柳鄉	桂林路246巷42弄12號	私	道	23362348		真武大帝 3月3日		61.7.1.
69	福德宮	林志堅	柳鄉	桂林路244巷7之1號	私	道	23021026		媽祖 3月23日		53.7.1
70	三聖宮	邱吉昌	柳鄉	環河南路二段100巷13弄8號	私	道	23082383		玄天上帝 3月8日		72.12.1
71	蓮英社	林新發	柳鄉	和平西路三段309巷15弄33號	私	道	23083409		田都元帥 6月11日		86.2.1
72	旨元宮	王美嬌	柳鄉	環河南路二段62巷14號5樓頂	私	道	23381131		西王母 12月12日		72.7.1

資料來源：本所民政課

表34 臺北市萬華區神壇名冊 (續六)

中華民國九十年

編號	神壇名稱	負責人	里別	地址	建別	教別	電話	話	奉祀主神		設置日期
									祭典日期	神期	
73	金義殿	黃羅明	柳鄉	環河南路二段100巷2號	私	道	23065069		紫薇大帝 6月28日		70.7.1
74	勝慈宮	林江碧娥	柳鄉	桂林路242巷12號	私	道	23083582		地母 8月8日		88.7
75	天道玄德宮	盧金龍	柳鄉	環河南路二段154巷12號	私	道	23086448		九龍童子 7月26日		82.5.20
76	連聖宮	吳許碧珠	柳鄉	桂林路242巷50號	私	道	23083527		三千歲 9月15日		89.2.1
77	正道堂	邱美麗	柳鄉	桂林路244巷81號3樓	私	道	23063369		陳靖姑 1月15日		52.11.1
78	王增喜佛堂	王增喜	柳鄉	桂林路246巷46弄4號5樓	私	佛	23046567		彌勒佛 1月1日		70.5.15
79	北天宮	謝青一	柳鄉	桂林路246巷30號	私	道	23061947		關公 6月24日		64.7.1
80	慈天壇	陳南濱	柳鄉	桂林路248巷9弄2號	私	道	23062557		媽祖 3月23日		85.7.1
81	東德宮	龔琨來	柳鄉	桂林路228巷3號	私	道	23068586		城隍爺 5月28日		88.10.15
82	九天聯合府	李仁進	柳鄉	桂林路228巷30弄5號	私	道	23062784		田都元帥 8月23日		87.7.11
83	新興府	吳志寶	柳鄉	桂林路244巷38號2樓	私	道			吳王爺 9月28日		
84	老山香舖	陳招治	柳鄉	和平西路三段261之11號	私	道	23367575		王母 7月18日		80.11.1

資料來源：本所民政課

表35 臺北市萬華區神壇名冊 (續七)

中華民國九十年

編號	神壇名稱	負責人	里別	地 址	建別	教別	電 話	奉 祀 主 神		設置日期
								祭 典 日 期	神 期	
85	港聖堂	郭 森 富	頂碩	汕頭街22巷70號	私	道		媽祖 9月15日		89.3.2
86	靈鳳宮	陳 年 壽	頂碩	汕頭街54巷15號5樓	私	道	23083628	三太子 9月9日		60.10.1
87	建龍壇	廖 年 香	頂碩	汕頭街54巷45號	私	道	23025870	五府千歲 6月18日		80.7.1
88	保儀宮	黃 再 來	頂碩	汕頭街22巷44弄45號	私	道	23065363	保儀大夫 5月15日		39.1.9
89	覺雲堂	張 錦 章	頂碩	和平西路二段190巷5號7樓	私	道	23086975	王禪老祖 3月26日		77.3.31
90	三明宮	黃 秋 隆	頂碩	萬大路31號	私	道	23081090	三太子 9月9日		79.1.1
91	應真壇	梁 阿 義	頂碩	汕頭街34號	私	道	23085526	李老君 2月15日		32.6.1
92	配華宮	林 萬 吉	頂碩	汕頭街22巷44弄43號	私	道		媽祖 3月1日		
93	北靖宮	黃 火 德	頂碩	汕頭街54巷13弄3號	私	道	23366235	觀音 2月19日		86.2.12
94	凌天宮	城 泰 山	頂碩	汕頭街22巷44弄7號	私	道	23060884	張天師 5月18日		55.5
95	萬華宗社	顏 寶 蓮	頂碩	汕頭街22巷44弄72號	私	軒轅	23080513	黃帝 9月9日		63.7.10
96	代天宮	林 何 金 換	雙園	西園路二段111巷16號之1	私	道		三省大帝 5月18日		79.10.1

資料來源：本所民政課

表36 臺北市萬華區神壇名冊 (續八)

中華民國九十年

編號	神壇名稱	負責人	里別	地址	建別	教別	電話	話	奉祀 祭典	主日	神期	設置日期
97	鎮天宮	洪清心	雙園	西園路二段51號	私	道	23083384		五府千歲 4月27日			79.4.27
98	法天宮	陳魏素香	雙園	西園路二段13巷7弄12號	私	道	23027675		玄天上帝 3月3日			60.1.1
99	南天宮	蔡天啓	新忠	中華路二段364巷22弄29號	私	道	23051757		媽祖 3月23日			58.9
100	壽光學舍	溫春梅	新忠	中華路二段332-8號	私	佛	23057923		釋迦牟尼 4月8日			74.1
101	聖德宮	張朝安	新忠	中華路二段300巷13弄17號	私	道			關公			65.1
102	天聖宮	何長水	新忠	中華路二段364巷1弄12號	私	道	23099704		媽祖 3月23日			75.1.18
103	太清宮	郭坤煌	新和	中華路二段416巷19號2樓	私	道	23070994		太上道祖 2月15日			80.2.5
104	天興宮	莊武雄	凌宵	中華路二段13號	私	道	23096547		媽祖 3月23日			73.3
105	慶福宮	陳光助	日祥	青年路168巷49弄18號	私	道	23073745		土地公 2月2日			67.11.16
106	天世宮	吳重道	日祥	青年路168巷5號	私	道	23070632		玄天上帝 1月9日			76.5.20
107	至極玉皇宮	郭亭均	日祥	青年路178巷52號2樓	私	道	23321177		玉皇上帝 1月9日			90更名
108	包公堂	鍾延壽	日祥	青年路152巷51號	私	道	23076395		包公 7月10日			82.7.1

資料來源：本所民政課

表37 臺北市萬華區神壇名冊 (續九)

中華民國九十年

編號	神壇名稱	負責人	里別	地 址	建別	教別	電 話	奉 祀 主 神		設 置 日 期
								祭 典	日 期	
109	北極神宮	賴金在	日祥	青年路178巷30號	私	道	23012307	紫薇大帝 4月18日		70.12.22
110	弘法慈惠堂	楊秀美	日祥	青年路168巷18號4樓之1	私	道	23053514	觀音 7月22日		79.12.10
111	肇天壇	黃香	日祥	萬大路423巷106弄6號	私	道	23079562	玄天上帝 3月3日		89.6.10
112	玉賜朝天宮	陳益智	日祥	萬大路423巷106弄18號	私	道	23038220	天上聖母 3月23日		82.6.27
113	無極王母殿	李金全	日祥	青年路168巷51弄7號	私	道	23370720	西王母 7月18日		76.6.28
114	龍鳳宮	鐘振福	忠貞	青年路56號12樓	私	道	23328115	王母 7月18日		82.7.18
115	三龍宮	吳德福	忠貞	青年路106巷19號	私	道	23059665	北極上帝 3月3日		74.3.3
116	至玄宮	楊清江	忠貞	萬青街75號	私	佛	23322037	觀音 2月19日		85.2.19
117	聖德宮	徐金助	日善	萬大路186巷5號	私	道		蕭府千歲 5月17日		84.9.1
118	三源太子宮	鄭清民	日善	西藏路199巷11號	私	道	23039327	三太子 9月9日		75.11.10
119	有應宮	吳世安	日善	東園街99號旁	私	道	23030566	有應公 7月15日		民前
120	聖慈宮	黃誥勢	日善	萬大路146號	私	道		媽祖 3月23日		46.3.5

資料來源：本所民政課

表38 臺北市萬華區神壇名冊 (續十)

中華民國九十年

編號	神壇名稱	負責人	里別	地址	建別	教別	電話	話	奉祀主神		設置日期
									祭典	日期	
121	慈聖玉王宮	黃阿錦	日善	東園街67巷15-1號	私	道	23395755		媽祖	3月23日	87.1.5
122	慈恩宮	呂炳融	新安	萬大路277巷5號5樓	私	道	23011977		王母	8月24日	83.8.24
123	聖德宮	廖萬松	新安	萬大路147號3樓	私	道	23011532		媽祖	3月23日	78
124	三太子宮	施煥榮	新安	萬大路187巷3弄15號	私	道	23096734		三太子	9月	72.6.24
125	聖母宮	王春子	新安	雙和街57號	私	道	23015686		媽祖	3月23日	75.11.22
126	九聖宮	周隆吉	新安	萬大路187巷3弄38號	私	道	23056472		女媧	8月18日	73.6.16
127	天顯宮	黃寶林	新安	萬大路147號2樓	私	道	23073703		五顯大帝	9月28日	67.5.19
128	聚福宮	吳桂清	忠德	東園街44號	私	道	23031143		土地公	2月2日	34.6
129	慈航宮	侯文耀	忠德	德昌街136號	私	道	23099626		觀音	2月19日	78.7.1
130	開帝殿	許世聰	孝德	寶興街140巷23號5樓	私	道	23096807		開天二帝	4月28日	75.4.28
131	天德宮	徐進宜	孝德	德昌街185巷12弄46號	私	道	23014287		飛天大聖	9月1日	57.6
132	勇聖殿	張劉碧桃	孝德	德昌街235巷10號	私	道	23011885		關公	6月24日	69.12.23

資料來源：本所民政課

表39 臺北市萬華區神壇名冊 (續十一)

中華民國九十年

編號	神壇名稱	負責人	里別	地址	建別	教別	電話	奉祀 祭典	主神 日期	設置日期
133	建煌宮	阮順田	孝德	德昌街261巷15號	私	道	23032701	池府千歲 6月18日		77.3.3
134	無極靈隱寺	簡丁全	孝德	德昌街210號2樓	私	佛	23090841	濟公		80.12.5
135	元天壇	葉風棋	孝德	寶興街140巷5號	私	道	23377373	白雲先祖 5月15日		70.1
136	聖恩宮	周樹木	孝德	德昌街185巷12弄6號	私	道	23019003	媽祖 3月23日		80
137	東隆宮	丁傳經	錦德	德昌街274號	募	道	23079872	溫府千歲 11月1日		
138	奉聖宮	蔡秀玉	錦德	寶興街68巷23號	私	道	23325667	媽祖 3月23日		
139	慈配宮	高林雪黎	錦德	西園路二段261巷12弄18號	私	道	23036942	瑤池金母 7月18日		74.2
140	五顯率性宮	楊明灑	錦德	西園路二段281巷21號	私	道	23036443	五顯大帝 10月1日		89.7
141	天代宮	陳美貞	錦德	寶興街140巷40號	私	道	23034489	五府千歲 9月15日		75.7
142	東安宮	林阿陽	和德	西藏路259巷40號2樓	私	道	23037813	五府千歲 9月15日		56.12.28
143	鴻福宮	陳千祥	和德	西藏路269巷27號	私	道	23033755	靈安尊王 10月25日		63.10
144	靈華總堂	林元通	和德	西園路二段372巷101弄12號	私	道	23014401	齊天大聖 1月15日		51.6.25

資料來源：本所民政課

表40 臺北市萬華區神壇名冊(續十二)

中華民國九十年

編號	神壇名稱	負責人	里別	地址	建別	教別	電話	話	奉祀 祭典日期	主神 日期	設置日期
145	德雲宮	徐清松	和德	西園路二段372巷3弄41號2樓	私	道	23031028		三太子 9月9日		72.3
146	玄天堂	吳武南	和德	西園路二段320巷36弄37號	私	道	23058879		玄天上帝 3月3日		77.1.19
147	天人宮	陳金章	和德	西園路二段372巷21號5樓	私	道	23090292		瑤池金母		79.5.1
148	伍德宮	林金全	和德	西園路二段320巷19號	私	道			土地公 1日、15日		40
149	東義宮	郭憲治	全德	萬大路322巷25	私	道	23054570		東營大將軍 11月16日		71.10.28
150	正興宮	楊中明	全德	東園街145-1號	私	道	23018361		邱府千歲 9月16日		72.10
151	地藏庵	鄭水來	全德	民和街55巷22號	私	道	23033763		地藏王 7月29日		69.8.1
152	慈安宮	王水發	全德	德昌街49巷2號	私	道	23013900		吳府千歲 9月15日		62.12.18
153	慈興宮	徐振亭	全德	德昌街23號	私	道	23091316		觀音 6月19日		80.3
154	賢德宮	陳德燦	全德	萬大路322巷44號	私	道	23036209		神農大帝 4月26日		68.2.15
155	興寧宮	黃汪成	保德	東園街154巷5號	私	道	23070059		元天上帝 3月3日		87.1.17
156	聖鳳宮	蔡洪茶	銘德	德昌街185巷57弄3號	私	道	23076279		媽祖 3月23日		89.1.27

資料來源：本所民政課

表41 臺北市萬華區神壇名冊 (續十三)

中華民國九十年

編號	神壇名稱	負責人	里別	地 址	建別	教別	電 話	奉 祀 主 神		設置日期
								祭典日期	神 期	
157	超圓宮	湯乾生	銘德	長泰街308巷17號2樓	私	道	23012333	媽祖 12月17日		80.12.17
158	東南宮	廖財	銘德	長泰街308巷1號	私	道	23090858	大聖母 2月15日		60.12
159	鳳龍宮	胡輝雄	榮德	萬大路424巷153號頂	私	道	23098780	觀音 6月19日		80.10
160	東聖宮	黃俊生	榮德	萬大路424巷95號	私	道	23012031	媽祖 3月23日		71.7.1
161	天竹堂	黃塗柱	榮德	武成街103號	私	道	23395229	觀音 2月19日		74.3
162	代天府聖恩宮	陳阿源	榮德	武成街101巷6弄22號	私	道	23070420	楊府元帥 8月10日		53.12
163	福德宮	張登財	榮德	武成街125巷4弄2號	私	道	23033994	土地公 8月15日		81.6
164	天聖府	謝萬枝	榮德	武成街80巷37號	私	道	23072949	媽祖 3月23日		74.6
165	慈安寺	邱水柳	榮德	武成街63巷8號	募	道	23017543	濟公 2月2日		45
166	佛光堂	洪玉龍	榮德	武成街104巷4號	私	佛	23322067	觀音 2月19日		75.3
167	受天宮	呂采元	榮德	武成街125巷5號	私	道	23091464	上帝公 3月8日		74.6
168	天朝三官大帝殿	陳信義	榮德	萬大路486巷79弄20號	私	道	23057320	三官大帝 1月15日		68.7.5

資料來源：本所民政課

表42 臺北市萬華區神壇名冊 (續十四)

中華民國九十年

編號	神壇名稱	負責人	里別	地址	建別	教別	電話	奉祀主神		設置日期
								祭典日期	神期	
169	北邑五龍殿	鄭金清	榮德	萬大路486巷48號頂	私	道	23051341	五福大帝 10月3日		75
170	迦訥九天堂	陳秀卿	榮德	武成街101巷3號頂	私	道	23073915	九天玄母 8月18日		78.10.3
171	太子宮	張秀珠	榮德	萬大路486巷79弄23號對面	私	道		三太子 9月9日		83.10
172	三清道苑	陳聰周	榮德	萬大路486巷71弄2號	私	道	23072898	三清道祖 2月15日		85.10
173	天一宮	李陳月見	壽德	萬青街118巷6號	私	道		王母		
174	達摩寺	吳志宏	壽德	萬大路387巷33號	私	佛	23329809	達摩祖師 10月5日		
175	閻山法主公	陳正男	壽德	長泰街51號	私	道	23076889	法主公 7月23日		83.7.20
176	大聖宮	張見章	興德	萬大路493巷58弄7號	私	道	23031709	大聖爺		84.10.10
177	齊天府	楊木樹	興德	富民路57巷7號	私	道	23030789	齊天大聖 7月25日		45
178	拱聖宮	李萬居	興德	富民路145巷15弄70號	私	道	23072464	媽祖 3月23日		77.12.9
179	麟山宮	蕭長保	華中	武成街35巷4號2樓	私	道	23397225	楊太師 4月26日		69.4.26
180	玉龍宮	李文義	華中	武成街51巷1號	私	道	23031916	媽祖 3月23日		65.4.5

資料來源：本所民政課

表43 臺北市萬華區神壇名冊 (續十五)

中華民國九十年

編號	神壇名稱	負責人	里別	地址	建別	教別	電話	奉祀 祭典	主神 日期	設置日期
181	保源宮	賴景源	華中	武成街59號	私	道	23012735	保生大帝 3月15日		58.1.1
182	欽龍宮	陳淵源	華中	萬大路424巷3弄38號	私	道	23017473	媽祖 3月23日		59.1.16
183	福德宮	洪振三	華中	環河南路三段320號橋下	私	道	23073670	土地公 7月29日		79.9.7
184	改化堂	陳通連	華中	武成街28巷5號	私	佛	23017443	楊府聖祖 11月5日		55.5.5

資料來源：本所民政課

表44 臺北市萬華區改善市容查報有關案件
中華民國九十年

單位：件

查報事項 區分 月別	總計									
	1.道路、水溝、下水道、橋樑、河川、堤防等損壞修復事項	2.公園、綠地、行道樹等之修剪、補植事項	3.廢棄物、廢溝、下水道、水溝、公廁等之清理維修事項	4.廢棄汽、機車之處理、拖吊事項	5.交通號(標)誌、標線之設置修復事項	6.門牌、街道巷弄名牌之缺損、補設事項	7.違規張貼、噴漆小廣告之清除事項	8.路燈、水電、電信設施之損壞修復事項	9.其他妨礙市容觀瞻事項	10.違規選舉物
上年未結案	-	-	-	-	-	-	-	-	-	-
本年查報數	1,309	96	1,963	1,740	396	22	373	55	52	
合計	1,309	96	1,963	1,740	396	22	373	55	52	
執	-	-	-	-	-	-	-	-	-	
權責單位尚未收件	-	-	-	-	-	-	-	-	-	
權責單位已收件	-	-	-	-	9	-	-	-	-	
改分權責單位	-	-	-	-	-	-	-	-	-	
短期計劃 (一週內)	-	-	-	-	-	6	-	-	-	
長期計劃 (一週以上)	3	-	-	-	13	4	-	-	-	
無法辦理	25	13	1	407	18	1	12	6	-	
完	2	-	-	-	-	-	-	-	-	
查驗未通過	1	-	-	-	-	1	-	-	-	
查驗未執行	-	-	-	-	-	-	-	-	-	
結案	1,278	83	1,962	1,333	356	10	361	49	52	

資料來源：本所民政課

表45 臺北市萬華區鄰里公園概況
中華民國九十年

公園名稱	所在里別	面積 (m ²)	位址	認養情形	園長	認養人數	認養者性質	備註
寺前公園	富福里	472	西園路一段282-2號	全般認養	朱朝和	1	個人	
老松公園	福音里	2,130	桂林路與永福街之間	全般認養	石郭玉蘭	3	個人	
長沙公園	菜園里	1,782	長沙街二段與環河南路一段口	全般認養	陳煥	10	管理委員會	
華西公園	青山里	1,097	華西街21巷邊 (桂林路、華西街口)	全般認養	朱哲良	10	夜市自治會	
桂林公園	青山里	1,765	桂林路底 (立人工商旁)	全般認養	汪彩霞	2	公司	
柳鄉公園	柳鄉里	1,000	環河南路二段100巷內	全般認養	李王裡	1	個人	
華江一號公園	柳鄉里	298	和平西路三段309巷與 環河南路二段158巷內	全般認養	蔡石琇	1	個人	
華江二號公園	柳鄉里	350	環河南路二段154、156 、158巷之間	全般認養	周美瑛	1	個人	

資料來源：本所經建課

表46 臺北市萬華區鄰里公園概況 (續完)

中華民國九十年

公園名稱	所在里別	面積 (m ²)	位址	認養情形	園長	認養人數	認養者性質	備註
聚德公園	糖廊里	510	大理街175巷及和平西路三段286巷1弄之間	全般認養	李鄭麗雲	1	個人	
糖廓公園	糖廊里	450	大理街175巷內	全般認養	黃阿正	1	個人	
大理公園	糖廊里	1,230	環河南路二段125巷口	全般認養	黃其賢	10	個人	
綠堤公園	綠堤里	1,260	環河南路二段159巷	全般認養	李齊	1	個人	
華江七號公園	華江里	540	和平西路三段302巷1號	全般認養	林明輝	1	個人	
華江八號公園	華江里	1,260	環河南路二段202-218號之間	全般認養	道生幼稚園	1	社團	
東園公園	榮德里	579	萬大路424巷及486巷68弄之間	全般認養	林和順	1	個人	
西園公園	日善里	1,300	東園街67巷及73巷之間	全般認養	石光炎	3	社團+個人	

資料來源：本所經建課

表47 臺北市萬華區鄰長異動概況
中華民國九十年

月 底 別	現有鄰數	當月底實有鄰長數	當月底實有鄰長數與現有鄰數不符原因						當月行政區域調整增加鄰數	備 註
			合 計	空 鄰	遷 未 補 聘	出 死 未 補 聘	亡 任 期 屆 滿 未 遴 聘	其 他		
一 月 底	751	742	9	8	1					
二 月 底	751	742	9	8	1					
三 月 底	751	742	9	8	1					
四 月 底	751	742	9	8	1					
五 月 底	751	742	9	8	1					
六 月 底	751	742	9	8	1					
七 月 底	751	742	9	8	1					
八 月 底	751	742	9	8	1					
九 月 底	751	742	9	8	1					
十 月 底	751	741	10	8	2					
十一月底	751	741	10	8	2					
十二月底	751	741	10	8	2					

資料來源：本所民政課

表48 臺北市萬華區各級學校一覽表
中華民國九十年底

學校名稱	創校日期	現任校長	所在里	地址
市立華江高中	82. 7. 1.	吳和惠	日善里	西藏路213號
私立立人高中	50. 1. 10.	張義勇	青山里	桂林路171號
私立立人國中	83. 6. 1.	張義勇	青山里	桂林路171號
華江國中	57. 7. 1.	高炳南	日善里	西藏路213號
萬華國中	47. 8. 1.	王正哲	日善里	西藏路201號
雙園國中	56. 8. 9.	徐浚源	和德里	興義街2號
大理高中 (含國中部)	57. 8. 1.	黃郁宜	綠堤里	長順街2號
龍山國中	66. 8. 1.	何碧燕	富福里	南寧路46號
新和國小	48. 6. 1.	廖文隆	新安里	西藏路125巷3號
雙園國小	25. 4. 1.	黃家懋	雙園里	莒光路315號
東園國小	1. 3. 1.	秦慧嫻	全德里	東園街195號
大理國小	44. 7. 1.	邱豐盛	綠堤里	雙園街89巷1號
西園國小	48. 8. 1.	董素貞	日善里	東園街73巷65號
萬大國小	67. 8. 1.	楊銘雄	全德里	萬大路346號
私立光仁國小	48. 6. 1.	陳瑤美	華中里	萬大路423巷15號
私立華江國小	68. 4. 1.	林基在	華江里	環河南路2段250巷42弄2號
私立西門國小	4. 3. 30.	黃文瑞	西門里	成都路98號
私立老松國小	民前20. 7. 1.	王貝絲代理	福音里	桂林路98號
私立龍山國小	8. 4. 1.	張明仁	青山里	廣州街224號
私立福星國小	35. 2. 1.	郭木蒼	福星里	開封街2段3號
私立中興國小	48. 8. 1.	李寶琳	萬壽里	開封街2段23號

資料來源：本所民政課

表49 臺北市萬華區各級學校一覽表
中華民國九十年年底

學 校 名 稱	創 校 日 期	現 任 校 長	所 在 里	地 址
北市南海幼稚園	76. 7. 1.	漢 菊 德	雙 園 里	西藏路424號
私立育光幼稚園	85. 1. 11.	王 秀 琴	孝 德 里	德昌街185巷68號
私立大森幼稚園	63. 12. 26.	王 碧 瓊	華 江 里	環河南路2段278號
私立華江幼稚園	61. 7. 1.	李 仁 人	和 德 里	環河南路3段79號
私立大理幼稚園	60. 9. 1.	蔡 麗 萍	和 平 里	雙園街67巷3弄5號
私立幼佳幼稚園	73. 3. 23.	李 夙 完	和 平 里	雙園街18巷12號
私立一村幼稚園	73. 2. 23.	陳 研 君	華 江 里	長順街99巷19號
私立福恩幼稚園	73. 8. 8.	蔣 惠 玲	華 中 里	萬大路423巷52號
私立梅花幼稚園	73. 8. 8.	王 毅 然	華 江 里	長順街105巷3-5號
私立中興幼稚園	46. 9. 5.	王 淑 子	西 門 里	內江街130巷4號
私立世仁幼稚園	64. 12. 4.	黃 文 蘭	仁 德 里	柳州街41號
私立青年幼稚園	83. 2. 15.	呂 秋 華	忠 貞 里	青年路28-1號
私立種德幼稚園	50. 9. 1.	陳 晴 鈴	青 山 里	廣州街265巷3號
私立新和幼稚園	47. 1. 6.	陳 少 偉	新 安 里	西藏路125巷21號
私立快樂幼稚園	73. 9. 7.	蘇 錦 梅	新 和 里	中華路2段364巷17弄8號
私立育仁幼稚園	64. 4. 1.	林 秀 寬	雙 園 里	興寧街70號
私立光仁國民小學 附 設 幼 稚 園	48. 10. 7.	陳 瑠 美	華 中 里	萬大路423巷28弄2號
私立博愛幼稚園	56. 9. 22.	劉 嚴 玉 蘭	榮 德 里	武成街28巷9弄2號
私立德明幼稚園	67. 4. 6.	謝 家 宜	榮 德 里	萬大路449巷28弄3號
私立國花幼稚園	69. 1. 4.	嚴 麗 輝	華 中 里	萬大路486巷12號
私立慈愛幼稚園	65. 10. 8.	潘 美 君	孝 德 里	寶興街140巷27號

資料來源：本所民政課

表51 臺北市萬華區各級學校一覽表 (續)
中華民國九十年年底

設立別	總計	大學	專科	高級職業學校	高級中學	完全中學	國民中學	國民小學	幼稚園
總計	51					3	3	13	32
國立									
市立	28					2	3	12	11
私立	23					1		1	21

資料來源：本所民政課

表52 臺北市萬華區適齡兒童就學率
中華民國九十學年度

學校名稱	本學區之包含	適齡兒童數①			新入學兒童數				適齡兒童②		就學率(%) (2)/(1)*100			
		(1)			共計		適齡		(2)					
		計	男	女	計	男	女	計	男	女				
總計	36里	2,085	1,076	1,009	2,036	1,053	983	1,978	1,024	954	58	29	29	94.9%
萬大國小	壽德、興德、全德、忠貞	281	140	141	270	137	133	269	136	133	1	1	0	95.7%
新和國小	新忠、日祥、新安、新和	276	133	143	267	129	138	263	128	135	4	1	3	95.3%
西園國小	日善、忠德、錦德、孝德	219	109	110	202	98	104	202	98	104	0	0	0	92.2%
西門國小	西門、萬壽、菜園、新起	201	115	86	183	105	78	182	104	78	1	1	0	90.5%
雙園國小	頂碩、雙園	153	87	66	150	86	64	149	85	64	1	1	0	97.4%
東園國小	保德、銘德、榮德	195	99	96	191	97	94	191	97	94	0	0	0	97.9%
華江國小	華江	151	80	71	133	74	59	132	74	58	1	0	1	87.4%
大理國小	糖廊、綠堤、和德	178	91	87	179	92	87	178	91	87	1	1	0	100%
中興國小	萬壽、福星	29	19	10	36	21	15	29	19	10	7	2	5	100%
老松國小	福音、仁德、菜園、富民	228	122	106	223	118	105	223	118	105	0	0	0	97.8%
福星國小	光復、黎明、玉泉	56	25	31	91	45	46	50	23	27	41	22	19	89.3%
龍山國小	青山、菜園、柳鄉、富福	118	56	62	111	51	60	110	51	59	1	0	1	93.2%

附註：①適齡兒童數未包括遷居、出國、死亡、私校、特殊學校、其他小學申請暫緩入學者。
②適齡兒童係指年滿六足歲至未滿七足歲之兒童。

資料來源：本所民政課

表53 臺北市萬華區調解民刑事概況表
中華民國九十年

件數 調解事 件種類	民 事 案 件						刑 事 案 件												
	合計	債務	物權	親屬	繼承	商事	營工	建程	其他	合計	妨風化	妨害家庭	傷	害	妨害自由 名譽信用 及秘密	竊盜及侵 占詐欺	毀損	棄	其他
受	396	329	49	6	3	0	3	6	27	1	0	0	23	0	1	2	0		
小計																			
去未	0	0	0	0	0	0	0	0	0	0	0	0	0	0	0	0	0	0	0
結																			
新	396	329	49	6	3	0	3	6	27	1	0	0	23	0	1	2	0		
收																			
調解成立	153	132	19	1	0	0	1	0	14	0	0	0	12	0	1	1	0		
調解不成立	126	107	11	3	2	0	0	3	5	0	0	0	5	0	0	0	0		
不到場																			
其他	99	76	16	2	1	0	2	2	6	1	0	0	4	0	0	1	0		
不受理或撤回	18	14	3	0	0	0	0	1	2	0	0	0	2	0	0	0	0		
法院已核定	146	125	19	1	0	0	1	0	14	0	0	0	12	0	1	1	0		
法院不予核定	1	1	0	0	0	0	0	0	0	0	0	0	0	0	0	0	0		
今年未結	0	0	0	0	0	0	0	0	0	0	0	0	0	0	0	0	0		
調解成立(%)	38.64	40.12	38.78	16.67	0	0	33.33	0	51.85	0	0	0	52.17	0	100	50	0		

表54 臺北市萬華區體育活動概況
中華民國九十年

比賽名稱	上年			本年			參加人數 比較增減百分比 (%)
	次數	參加隊數	參加人數	次數	參加隊數	參加人數	
健康活力運動台北路跑活動	1	2	2,300	1	2	4,600	100
第一屆里民公園高爾夫友誼賽	0	0	0	1	30	120	120
九十年身心障礙運動會	1	1	68	1	1	78	14.71
九十年區長杯網球錦標賽	1	24	326	1	40	400	22.7

附註：以區為單位參加或舉辦之體育活動概況（如：台北市運動會、台灣區運動會）
資料來源：本所民政課

本
頁
空
白

四、社 會

表55 臺北市萬華區人民團體概況
中華民國九十年底

團體別		團體數	職員數	會員數	
				個人會員 (自然人)	團體會員 (法人)
總計		4	93	2,894	
職業團體	小計				
	工人團體				
	工商團體				
	農民團體				
自由職業團體					
社會團體	小計				
	青年團體				
	文化學術團體 (教師會)	1	20	1,896	
	宗教團體				
	公益團體 (民衆服務社)	1	30	270	
	慈善團體				
	婦女團體 (婦女會)	1	22	366	
	體育團體 (體育會)	1	21	362	
	其他				
聯誼組織	小計				
	聯誼會				
	同學會				

資料來源：本所社會課

表56 臺北市萬華區社區戶口數
中華民國九十年年底

社 區 名 稱	成 立 時 間		所 在 里	戶 數	人 數		
	年	月			計	男	女
總 計				65,466	194,263	97,181	97,082
華 江 社 區	81	6	華 江 里	2,990	9,557	4,777	4,780
新 富 社 區	81	4	富 福 里	1,690	5,168	2,617	2,551
富 福 社 區	88	10	富 福 里	1,690	5,168	2,617	2,551
雙 園 社 區	81	5	雙 園 里	1,908	5,828	3,087	2,741
自 力 社 區	81	6	忠 貞 里	2,334	5,593	3,029	2,564
忠 恕 社 區	81	8	新 忠 里	1,562	4,176	2,152	2,024
莒 光 社 區	82	4	新 忠 里	1,562	4,176	2,152	2,024
日 善 社 區	83	1	日 善 里	1,407	4,485	2,252	2,233
興 德 社 區	82	6	興 德 里	1,674	5,631	2,831	2,800
全 德 社 區	82	7	全 德 里	1,535	4,818	2,503	2,315
榮 德 社 區	82	12	榮 德 里	1,374	4,283	2,219	2,064
保 德 社 區	83	1	保 德 里	1,029	3,345	1,713	1,632
壽 德 社 區	83	1	壽 德 里	1,783	5,800	2,905	2,895
銘 德 社 區	83	1	銘 德 里	1,656	5,065	2,555	2,510
聚 德 社 區	83	6	糖 廊 里	1,541	4,760	2,487	2,273
大 理 社 區	88	10	糖 廊 里	1,541	4,760	2,487	2,273
福 音 社 區	83	6	福 音 里	1,329	4,190	2,101	2,089
華 中 社 區	83	6	華 中 里	2,156	6,721	3,373	3,348
頂 碩 社 區	83	11	頂 碩 里	2,987	9,001	4,599	4,402
孝 德 社 區	83	6	孝 德 里	1,111	3,508	1,789	1,719
和 德 社 區	84	5	和 德 里	2,556	7,773	3,948	3,825
富 民 社 區	83	8	富 民 里	2,010	5,674	2,837	2,837
艋 舂 社 區	89	12	富 民 里	2,010	5,674	2,837	2,837
綠 堤 社 區	83	12	綠 堤 里	2,067	9,499	3,105	6,394
日 祥 社 區	83	5	日 祥 里	2,379	6,222	3,287	2,935
新 安 社 區	83	8	新 安 里	2,635	7,269	3,668	3,601
凌 霄 社 區	83	8	凌 宵 里	1,756	4,554	2,346	2,208
新 和 社 區	83	8	新 和 里	3,449	9,595	4,782	4,813
國 輝 社 區	89	12	新 和 里	3,449	9,595	4,782	4,813
福 星 社 區	83	2	福 星 里	2,028	5,154	2,639	2,515
騰 雲 社 區	83	8	騰 雲 里	1,250	3,359	1,695	1,664
愛 家 社 區	90	2	騰 雲 里	1,250	3,359	1,695	1,664
仁 德 社 區	85	5	仁 德 里	1,722	4,785	2,384	2,401
廣 州 社 區	90	6	青 山 里	2,046	5,718	2,931	2,787

資料來源：本所社會課

表57 臺北市萬華區社區工作成果

中華民國九十年

單位：次、場、班

社區名稱	社			區			活			動			班			團			志願服務	社區觀摩	美綠化環保	社區刊物	福利服務	人才培訓
	小計	民俗節慶	自強活動	全民運動	社區講座	社區聯誼	其他活動	小計	合唱團	松柏俱樂部	社區教室	團活動	隊	小計	其他活動	松柏俱樂部	社區教室	團活動						
總計		5	5	1	1	8											15	3	1	1	4	4	9	5
保德社區		1																	1					2
富福社區			1			1											1							2
全德社區						1														1				
和德社區		1	1			1																		
新和社區																								1
自力社區			1			1											1						1	
壽德社區																	1						2	
榮德社區		1			1												6						1	
大理社區		1															1							
聚德社區																	1						1	
銘德社區																	1						1	
艇解社區				1													3						1	
愛家社區		1																					1	
新富社區			1			1																		
興德社區																	1							
頂碩社區						1																		
莒光社區																	1							
保德社區																								
銘德社區			1			1																		

資料來源：本所社會課

表58 臺北市萬華區輔導市民臨時工作概況
中華民國九十年

月別	登記人數			區公所核定人數			報送社會局核備人數			實際人數			工作情形	
	共計	男	女	共計	男	女	共計	男	女	共計	男	女	總人日數	平均每人工作日數 (總人日數/實際人數)
總計	3,427	482	2,945	3,427	482	2,945	3,427	482	2,945	3,427	482	2,945	94,623.5	27.61
一月	274	38	236	274	38	236	274	38	236	274	38	236	7,396.5	27
二月	273	40	233	273	40	233	273	40	233	273	40	233	7,140.5	26.16
三月	281	40	241	281	40	241	281	40	241	281	40	241	7,880	28.04
四月	285	39	246	285	39	246	285	39	246	285	39	246	7,752	27.2
五月	290	39	251	290	39	251	290	39	251	290	39	251	8,085.5	27.88
六月	298	39	259	298	39	259	298	39	259	298	39	259	8,123.5	27.26
七月	286	38	248	286	38	248	286	38	248	286	38	248	8,044	28.13
八月	287	41	246	287	41	246	287	41	246	287	41	246	8,085	28.17
九月	287	41	246	287	41	246	287	41	246	287	41	246	7,816	27.23
十月	288	42	246	288	42	246	288	42	246	288	42	246	8,132.5	28.24
十一月	288	42	246	288	42	246	288	42	246	288	42	246	8,118.5	28.19
十二月	290	43	247	290	43	247	290	43	247	290	43	247	8,049.5	27.76

附註：每人每日500元
資料來源：本所社會課

表59 臺北市萬華區低收入人口(按月別分)
中華民國九十年

單位：戶次、人次

年(月)底別	低						收						入				戶			
	共		計		第 0 類		第 1 類		第 2 類		第 3 類		第 4 類		第 3 類		第 4 類			
	戶數	人口數	戶數	人口數	戶數	人口數	戶數	人口數	戶數	人口數	戶數	人口數	戶數	人口數	戶數	人口數	戶數	人口數		
年 底	1,906	3,938	152	159	189	242	677	1,630	639	1,421	249	486								
一 月 底	157	348	23	23	23	27	50	151	50	123	11	24								
二 月 底	214	391	26	26	22	26	87	160	61	148	18	31								
三 月 底	226	426	23	23	24	30	85	180	69	152	25	41								
四 月 底	251	637	16	18	19	21	105	382	85	195	26	21								
五 月 底	257	607	16	20	21	40	96	250	87	260	37	37								
六 月 底	246	538	22	23	31	37	95	210	74	202	24	66								
七 月 底	117	174	9	9	14	20	44	60	38	50	12	35								
八 月 底	118	178	10	10	8	10	37	50	43	65	20	43								
九 月 底	82	169	2	2	5	7	15	48	45	48	15	64								
十 月 底	90	178	2	2	7	9	25	47	35	68	21	52								
十 一 月 底	109	172	2	2	10	10	22	50	44	70	31	40								
十 二 月 底	39	120	1	1	5	5	16	42	8	40	9	32								

資料來源：本所社會課

表60 臺北市萬華區低收入人口(續)(按里別分)
中華民國九十年

單位：戶次、人次

里別	低收入戶											
	共計		第0類		第1類		第2類		第3類		第4類	
	戶數	人口數	戶數	人口數	戶數	人口數	戶數	人口數	戶數	人口數	戶數	人口數
總計	1,906	3,938	152	159	189	242	677	1,630	639	1,421	249	486
福星里	79	142	9	14	7	8	33	65	23	45	7	10
萬壽里	38	51	6	6	8	8	8	10	10	14	6	13
西門里	51	74	8	8	8	8	14	19	13	25	8	14
新起里	66	105	8	8	15	16	14	26	19	32	10	23
菜園里	56	98	8	9	8	8	21	33	13	37	6	11
青山里	40	64	9	10	7	11	10	19	10	15	4	9
富民里	65	88	10	10	8	8	22	33	19	30	6	7
福音里	26	47	2	2	4	8	10	16	8	19	2	2
仁德里	41	54	8	8	8	9	8	9	11	19	6	9
富福里	19	26	2	2	2	2	8	13	6	8	1	1
頂碩里	79	158	9	9	9	9	22	51	29	63	10	26
雙園里	48	105	4	4	7	7	13	30	18	56	6	8

資料來源：本所社會課

表61 臺北市萬華區低收入人口(續)(按里別分)
中華民國九十年

單位：戶次、人次

里別	低						收						入						戶					
	共		第 0 類		第 1 類		第 2 類		第 3 類		第 4 類		第 5 類		第 6 類		第 7 類		第 8 類		第 9 類			
	戶數	人口數	戶數	人口數	戶數	人口數	戶數	人口數	戶數	人口數	戶數	人口數	戶數	人口數	戶數	人口數	戶數	人口數	戶數	人口數	戶數	人口數		
新忠里	52	114	2	2	4	5	19	44	18	43	9	20												
新和里	47	92	2	2	7	9	13	31	14	22	11	28												
糖廊里	27	50	3	3	1	2	7	14	10	22	6	9												
和平里	77	148	6	6	4	4	26	55	32	67	9	16												
綠堤里	98	237	3	3	5	7	34	110	36	77	20	40												
華江里	72	144	2	2	2	5	19	44	40	78	9	15												
柳鄉里	56	101	7	7	5	5	20	41	15	32	9	16												
日善里	34	49	0	0	0	0	14	14	18	33	2	2												
新安里	86	176	7	7	11	13	30	57	31	88	7	11												
忠德里	29	66	1	1	0	0	9	20	14	40	5	5												
孝德里	27	67	0	0	3	4	15	45	6	10	3	8												
和德里	248	801	9	9	18	47	132	478	64	201	25	66												
錦德里	34	97	1	1	0	0	13	40	14	38	6	18												

資料來源：本所社會課

表62 臺北市萬華區低收入人口(續)(按里別分)
中華民國九十年

單位：戶次、人次

里別	收 入 戶											
	低						人					
	計		第 0 類		第 一 類		第 二 類		第 三 類		第 四 類	
共	戶數	人口數	戶數	人口數	戶數	人口數	戶數	人口數	戶數	人口數	戶數	人口數
全	39	73	2	2	3	3	18	35	12	25	4	8
保	23	42	3	3	5	5	6	13	5	11	4	10
銘	36	76	3	3	0	0	12	25	18	39	3	9
榮	34	73	6	6	7	7	10	33	6	19	5	8
壽	24	49	0	0	2	2	7	19	10	23	5	5
興	19	35	0	0	2	2	9	20	6	11	2	2
華	50	97	1	1	3	3	16	34	17	34	13	25
日	44	80	5	5	0	0	15	40	20	30	4	5
忠	74	121	3	3	12	13	25	47	25	44	9	14
凌	52	104	2	2	3	3	18	36	23	56	6	7
騰	16	34	1	1	1	1	7	11	6	15	1	6

資料來源：本所社會課

表63 臺北市萬華區急難救助
中華民國九十年

單位：人次、元

月別	共計		生活救助		傷病救助		喪葬救助		川資救助	
	人數	金額	人數	金額	人數	金額	人數	金額	人數	金額
總計	324	1,325,000	119	402,500	150	558,500	55	364,000		
一月	24	86,000	5	13,000	17	63,000	2	10,000		
二月	27	147,000	11	60,000	7	23,000	9	64,000		
三月	32	113,000	10	28,000	14	40,000	8	45,000		
四月	32	158,500	8	19,000	18	84,500	6	55,000		
五月	25	88,000	8	17,000	10	33,000	7	38,000		
六月	19	120,000	8	43,000	8	60,000	3	17,000		
七月	26	93,000	10	30,000	14	48,000	2	15,000		
八月	26	102,000	10	26,000	11	46,000	5	30,000		
九月	21	70,000	10	35,000	8	20,000	3	15,000		
十月	30	100,000	14	42,000	14	48,000	2	10,000		
十一月	36	125,500	14	47,500	18	43,000	4	35,000		
十二月	26	122,000	11	42,000	11	50,000	4	30,000		

資料來源：本所社會課

表64 臺北市萬華區災害損失及救濟
中華民國九十年

災害種類	發生日期	發生次數	受災人數						房屋倒塌			倒塌戶數		救濟金		已救濟人數
			合計	死亡	失蹤	重傷	輕傷	災民	全	倒半	倒塌	估	現(新台幣元)	實物估(新台幣元)		
總計				1					67	6	15		1,425,000		68	
火災(新和)	90.3.29.							4			1		60,000		4	
火災(和德)	90.4.2.							1		1			30,000		1	
火災(新安)	90.2.28.							13			7		195,000		13	
火災(柳鄉)	90.3.26.							3		1			90,000		3	
火災(雙園)	90.3.13.							3			1		45,000		3	
火災(和平)	90.3.19.							14		3	1		345,000		14	
火災(新和)	90.8.1.							3			1		45,000		3	
火災(孝德)	90.8.17.			1				10			1		315,000		11	
火災(柳鄉)	90.9.6.							3			1		45,000		3	
火災(華中)	90.9.22.							5			1		75,000		5	
火災(華江)	90.9.22.							8		1	1		180,000		8	

資料來源：本所社會課

表65 臺北市萬華區身心障礙人口一覽表

中華民國九十年

單位：人

身 心 障 礙 程 度	年 齡	總計									
		0-2歲	3-5歲	6-11歲	12-14歲	15-17歲	18-29歲	30-44歲	45-59歲	60-64歲	65歲以上
總計		64	118	212	165	451	1,037	2,392	1,871	722	4,001
輕度		11	39	64	52	53	225	572	319	165	902
中度		17	35	63	63	148	376	1,046	398	261	1,394
重度		26	26	57	24	125	219	448	705	170	1,115
極重度		10	18	28	26	125	217	326	449	126	590

資料來源：本所社會課

表66 臺北市萬華區社會救濟概況
中華民國九十年

金額單位：新台幣元

月別	中低收入老人生活津貼		低收入戶喪葬補助		低收入戶就學交通補助		身心障礙者輔助器具補助		輔導臨時市工		急難救助		社會福利			育兒補助	
	人 數	金 額	人 數	金 額	人 數	金 額	人 數	金 額	人 數	金 額	人 數	金 額	現 金 一 元	實 物 一 元	衣 服 一 元	人 數	金 額
總計	499	3,284,060	54	1,242,000	1,186	1,131,000	1,249	11,320,916	3,427	47,311,750	324	1,325,000	2,469,800			11,825	30,600,500
一月	29	121,180	3	69,000			0	無經費	274	3,698,250	24	86,000	1,830,800			1,047	2,747,500
二月	32	139,180	8	184,000			160	1,708,620	273	3,570,250	27	147,000	320,000			985	2,590,000
三月	82	389,360	4	92,000	614	579,500	253	2,064,250	281	3,940,000	32	113,000				1,013	2,675,000
四月	26	136,960	4	92,000			5	40,200	285	3,876,000	32	158,500				1,030	2,742,500
五月	56	269,880	5	115,000			129	1,321,898	290	4,042,750	25	88,000				1,021	2,680,000
六月	41	205,180	4	92,000			148	1,255,099	298	4,061,750	19	120,000				1,011	2,560,500
七月	72	1,240,320	2	46,000			31	269,650	286	4,022,000	26	93,000				1,010	2,577,500
八月	46	207,660	2	46,000			101	778,250	287	4,042,500	26	102,000				988	2,500,000
九月	20	97,180	3	69,000	572	551,500	153	1,383,200	287	3,908,000	21	70,000	319,000			993	2,597,500
十月	27	129,400	11	253,000			63	611,300	288	4,065,750	30	100,000				924	2,340,000
十一月	41	185,360	3	69,000			83	782,950	288	4,059,750	36	125,500				908	2,332,500
十二月	27	162,400	5	115,000			123	1,105,499	290	4,024,750	26	122,000				895	2,257,500

資料來源：本所社會課

表67 臺北市萬華區老人暨身心障礙市民申領免費乘車優待票發放情形

中華民國九十年

單位：本(張)

月別	合計	愛殘	敬票	老票	身心障礙陪伴者優待票
總計	142,747	19,886	122,774	87	
一 月	12,284	1,387	10,891	6	
二 月	10,941	1,567	9,366	8	
三 月	10,873	1,460	9,406	7	
四 月	11,604	1,807	9,792	5	
五 月	13,577	1,634	11,933	10	
六 月	12,395	1,935	10,454	6	
七 月	12,232	1,896	10,327	9	
八 月	12,559	1,975	10,580	4	
九 月	10,646	1,543	9,091	12	
十 月	12,513	1,753	10,755	5	
十一 月	11,100	1,300	9,793	7	
十二 月	12,023	1,629	10,386	8	

附註：65歲以上未滿70歲者，每人每月限領一張；70歲以上及身心障礙者，每人每月最高可領二張。

資料來源：本所社會課

本
頁
空
白

五、經 建

表68 臺北市萬華區市場一覽表
中華民國九十年底

市場名稱	所在別	公有別	私別	批發零售別	地址
西園市場	和平	私有		零售	西園路2段140巷49號
伍德市場	和德	私有		零售	西園路2段328、330號
東興市場	榮德	私有		零售	萬大路486巷48號
西三水街市場	富民	私有		零售	和平西路3段109巷15-1號2F
東三水街市場	福音	公、私	有	零售	三水街62號
雙和市場	新安	私有		零售	雙和街31巷34弄1號地下室
雙園市場	頂碩	公有		零售	興寧街2號
東園市場	全德	公有		零售	民和街84巷9號
柳鄉市場	柳鄉	公有		零售	環河南路2段102號
新富市場	福音	公有		零售	三水街70號
西門市場	西門	公有		零售	西寧南路177號
直興市場	富民	公有		零售	康定路172巷1號
西寧市場	福星	公有		零售	西寧南路4號
南機場市場	新忠	公有		零售	中華路2段364巷24弄46號 300 13 7

資料來源：本所經建課

表69 臺北市萬華區區維護工程

中華民國九十年

金額單位：新台幣元

里別	件數	總工程費	工程名稱											
			瀝青路面		水泥路面		新建水溝		整修水溝		擋土牆		其他	
			數量 (平方公尺)	工程費	數量 (平方公尺)	工程費	數量 (公尺)	工程費	數量 (公尺)	工程費	數量 (平方公尺)	工程費	數量	工程費
總計	428	19,293,158	51,412	5,613,195	6,501	1,006,456	0	0	3,015	10,414,530			838	3,224,529
仁德	21	52,368	76	12,464	0	0	0	0	0	0	0		39	39,904
日善	9	2,183,281	0	0	3,862	97,785	0	0	540	1,914,302			103	171,194
全德	5	27,924	100	20,641	0	0	0	0	0	0	0		7	7,283
西門	15	126,656	543	76,276	60	0	0	0	0	0	0		25	33,106
孝德	16	500,201	0	0	0	0	0	0	136	464,270			31	35,931
和平	12	3,486,928	3,677	563,509	520	148,200	0	0	807	2,747,835			15	237,384
和德	6	11,091	0	0	0	0	0	0	3	7,680			10	3,411
忠德	15	538,823	284	46,592	80	19,549	0	0	115	400,184			39	72,498
忠貞	5	16,328	0	0	0	0	0	0	0	0			10	16,328
青山	26	286,076	460	75,424	202	37,913	0	0	0	0			82	172,730
柳鄉	21	932,296	2,133	347,700	672	192,823	0	0	43	150,263			102	241,510
頂碩	16	132,097	236	41,073	0	0	0	0	0	0			25	91,024
富民	10	277,048	225	39,105	316	72,226	0	0	1	3,743			65	161,974
富福	19	611,007	1,229	206,126	152	250,603	0	0	13	38,400			32	115,878
錦德	8	18,875	0	0	0	0	0	0	0	0			11	18,875
雙園	12	23,253	0	0	0	0	0	0	0	0			16	23,253
富民	1	22,700	96	16,645	0	0	0	0	0	0			1	6,055

資料來源：本所經建課

表70 臺北市萬華區區維護工程 (續)

中華民國九十年

金額單位：新台幣元

里別	件數	總工程費	工程名稱												
			瀝青路面		水泥路面		新建水溝		水溝		擋土牆		其他		
			數量 (平方公尺)	工程費	數量 (平方公尺)	工程費	數量 (公尺)	工程費	數量 (公尺)	工程費	數量 (平方公尺)	工程費	數量	工程費	
福音	13	101,456	803	47,432	16	19,471	0	0	0	0	0	0	0	10	34,553
福星	6	155,766	715	121,213	0	0	0	0	0	0	0	0	0	10	34,553
綠堤	26	484,943	1,934	336,746	0	0	0	0	0	0	0	0	0	31	148,197
銘德	12	572,157	605	102,705	0	0	0	0	125	408,957	0	0	0	9	60,495
糖廊	25	162,286	375	61,484	68	14,051	0	0	0	0	0	0	0	23	86,751
興德	17	83,239	283	47,244	0	0	0	0	0	0	0	0	0	17	35,995
華中	18	3,622,557	3,729	536,676	141	29,875	0	0	817	2,836,007	0	0	0	22	219,999
"	35	1,431,257	6,344	1,039,039	9	2,574	0	0	0	0	0	0	0	36	389,644
菜園	16	672,938	1,079	172,138	323	88,879	0	0	95	294,854	0	0	0	16	117,067
新安	5	393,984	1,480	239,575	0	0	0	0	0	0	0	0	0	3	154,409
新和	8	49,654	0	0	0	0	0	0	0	0	0	0	0	9	49,654
新起	12	1,449,682	656	1,309,994	0	0	0	0	0	0	0	0	0	10	139,688
萬壽	10	400,304	501	83,521	80	15,233	0	0	0	0	0	0	0	14	301,550
壽德	8	465,992	474	69,873	0	0	0	0	114	392,483	0	0	0	12	3,636

資料來源：本所經建課

表72 臺北市萬華區米穀種類面積及產量

產量單位：公斤
種植面積單位：公頃

年別	期別	總計			蓬萊			在萊			圓			糯		
		種植面積	產量	每公頃平均產量	種植面積	產量	每公頃平均產量	種植面積	產量	每公頃平均產量	種植面積	產量	每公頃平均產量	種植面積	產量	每公頃平均產量
八十四年	共計	-	-	-	-	-	-	-	-	-	-	-	-	-	-	-
	第一期	-	-	-	-	-	-	-	-	-	-	-	-	-	-	-
八十五年	共計	-	-	-	-	-	-	-	-	-	-	-	-	-	-	-
	第一期	-	-	-	-	-	-	-	-	-	-	-	-	-	-	-
八十六年	共計	-	-	-	-	-	-	-	-	-	-	-	-	-	-	-
	第一期	-	-	-	-	-	-	-	-	-	-	-	-	-	-	-
八十七年	共計	-	-	-	-	-	-	-	-	-	-	-	-	-	-	-
	第一期	-	-	-	-	-	-	-	-	-	-	-	-	-	-	-
八十八年	共計	-	-	-	-	-	-	-	-	-	-	-	-	-	-	-
	第一期	-	-	-	-	-	-	-	-	-	-	-	-	-	-	-
八十九年	共計	-	-	-	-	-	-	-	-	-	-	-	-	-	-	-
	第一期	-	-	-	-	-	-	-	-	-	-	-	-	-	-	-
九十年	共計	-	-	-	-	-	-	-	-	-	-	-	-	-	-	-
	第一期	-	-	-	-	-	-	-	-	-	-	-	-	-	-	-

資料來源：本所經建課

表73 臺北市萬華區園藝作物種植面積及產量
(1)蔬菜類

產量單位：公斤
種植面積單位：公頃

年 別	根 菜 類		莖 菜 類		葉 菜 及 花 菜 類		果 菜 類	
	種植面積	產 量	種植面積	產 量	種植面積	產 量	種植面積	產 量
八 十 一 年	-	-	2	7,600	10	18,000	-	-
八 十 二 年	-	-	-	-	15.9	301,100	-	-
八 十 三 年	-	-	-	-	3.2	59,000	-	-
八 十 四 年	-	-	-	-	2.7	54,000	-	-
八 十 五 年	-	-	-	-	2.7	39,750	-	-
八 十 六 年	-	-	-	-	2.7	38,000	-	-
八 十 七 年	-	-	-	-	2.7	35,000	-	-
八 十 八 年	-	-	-	-	-	-	-	-
八 十 九 年	-	-	-	-	-	-	-	-
九 十 年	-	-	-	-	-	-	-	-

資料來源：本所經建課

表74 臺北市萬華區園藝作物種植面積及產量 (續)

(2)果實類

年 別	香 蕉		柑 橘		番 石 榴		木 瓜		鳳 梨		梨		其 他	
	種 植 面 積	產 量	種 植 面 積	產 量	種 植 面 積	產 量	種 植 面 積	產 量	種 植 面 積	產 量	種 植 面 積	產 量	種 植 面 積	產 量
八 十 二 年	-	-	-	-	-	-	-	-	-	-	-	-	-	-
八 十 三 年	-	-	-	-	-	-	-	-	-	-	-	-	-	-
八 十 四 年	-	-	-	-	-	-	-	-	-	-	-	-	-	-
八 十 五 年	-	-	-	-	-	-	-	-	-	-	-	-	-	-
八 十 六 年	-	-	-	-	-	-	-	-	-	-	-	-	-	-
八 十 七 年	-	-	-	-	-	-	-	-	-	-	-	-	-	-
八 十 八 年	-	-	-	-	-	-	-	-	-	-	-	-	-	-
八 十 九 年	-	-	-	-	-	-	-	-	-	-	-	-	-	-
九 十 年	-	-	-	-	-	-	-	-	-	-	-	-	-	-

資料來源：本所經建課

表75 臺北市萬華區普通及特種植面積及產量

產量單位：公斤
種植面積單位：公頃

年 別	甘 藷		高 粱		玉 蜀 黍		生食用甘蔗		茶		落 花 生		香 花 作 物		其 他	
	種 植 面 積	產 量	種 植 面 積	產 量	種 植 面 積	產 量	種 植 面 積	產 量	種 植 面 積	產 量	種 植 面 積	產 量	種 植 面 積	產 量	種 植 面 積	產 量
83年	—	—	—	—	—	—	—	—	—	—	—	—	—	—	—	—
84年	—	—	—	—	—	—	—	—	—	—	—	—	—	—	—	—
85年	—	—	—	—	—	—	—	—	—	—	—	—	—	—	—	—
86年	—	—	—	—	—	—	—	—	—	—	—	—	—	—	—	—
87年	—	—	—	—	—	—	—	—	—	—	—	—	—	—	—	—
88年	—	—	—	—	—	—	—	—	—	—	—	—	—	—	—	—
89年	—	—	—	—	—	—	—	—	—	—	—	—	—	—	—	—
90年	—	—	—	—	—	—	—	—	—	—	—	—	—	—	—	—

資料來源：本所經建課

表76 臺北市萬華區畜家禽頭數

年 別	家 畜							家 禽				
	牛	馬	豬	羊	鹿	兔	雞	鴨	鵝	火	雞	鵝
八 十 一 年	-	-	-	-	-	-	-	5,200	-	-	-	-
八 十 二 年	-	-	-	-	-	-	-	-	-	-	-	-
八 十 三 年	-	-	-	-	-	-	-	-	-	-	-	-
八 十 四 年	-	-	-	-	-	-	-	-	-	-	-	-
八 十 五 年	-	-	-	-	-	-	-	-	-	-	-	-
八 十 六 年	-	-	-	-	-	-	-	-	-	-	-	-
八 十 七 年	-	-	-	-	-	-	-	-	-	-	-	-
八 十 八 年	-	-	-	-	-	-	-	-	-	-	-	-
八 十 九 年	-	-	-	-	-	-	-	-	-	-	-	-
九 十 年	-	-	-	-	-	-	-	-	-	-	-	-

資料來源：本所經建課

本
頁
空
白

六、兵 役

表77 臺北市萬華區列級及非列級征屬各項補助費發放情形
中華民國九十年

單位：新台幣元

月別	合計		生育補助費		喪葬補助費		特別救濟金		災害救濟金		慶弔儀金		特別補助費	
	人數	金額	人數	金額	人數	金額	人數	金額	人數	金額	人數	金額	人數	金額
總計	78	818,000	0	0	2	50,000	8	60,600	28	490,000	14	25,200	26	192,200
一月	3	20,600	0	0	0	0	1	8,400	0	0	0	0	2	12,200
二月	6	40,400	0	0	0	0	1	7,800	0	0	1	1,800	4	30,800
三月	6	38,000	0	0	0	0	1	7,000	0	0	1	1,800	4	29,200
四月	4	48,300	0	0	0	0	1	8,400	1	30,000	1	1,800	1	8,100
五月	4	11,900	0	0	0	0	0	0	0	0	3	5,400	1	6,500
六月	3	18,000	0	0	0	0	0	0	0	0	1	1,800	2	16,200
七月	4	31,800	0	0	0	0	1	7,500	0	0	0	0	3	24,300
八月	5	47,100	0	0	1	25,000	0	0	0	0	1	1,800	3	20,300
九月	6	30,000	0	0	0	0	1	6,100	0	0	2	3,600	3	20,300
十月	1	1,800	0	0	0	0	0	0	0	0	1	1,800	0	0
十一月	4	18,700	0	0	0	0	1	7,000	0	0	2	3,600	1	8,100
十二月	32	511,400	0	0	1	25,000	1	8,400	27	460,000	1	1,800	2	16,200

資料來源：本所兵役課

表78 臺北市萬華區列級征屬安家生活扶助費發放情形

中華民國九十年

單位：新台幣元

項目 月別	合計			一次			安家			生活			扶助			費		
	戶數	人口數	金額	戶數	人口數	金額	戶數	人口數	金額	戶數	人口數	金額	戶數	人口數	金額	戶數	人口數	金額
總計	130	326	3,571,650	26	58	547,950	104	268	3,023,700									
一月	42	111	1,336,050	1	1	15,450	41	110	1,320,600									
二月	0	0	0	0	0	0												
三月	2	5	23,250	2	5	23,250												
四月	3	6	81,900	3	6	81,900												
五月	4	9	95,850	4	9	95,850												
六月	35	93	933,100	5	15	111,600	30	78	841,500									
七月	0	0	0	0	0	0												
八月	2	2	30,900	2	2	30,900												
九月	35	83	889,500	2	3	27,900	33	80	861,600									
十月	1	1	9,300	1	1	9,300												
十一月	6	16	151,800	6	16	151,800												
十二月	0	0	0	0	0	0												

資料來源：本所兵役課

表79 臺北市萬華區急難慰助金暨列級征屬健保費、醫療費補助核發情形

中華民國九十年

金額單位：新台幣元

月別	急難慰助金		列級征屬健保費		醫療費補助核發	
	數	金額	健保人數	健保費用	醫療人數	醫療費用
總計	52	70,000	20	11,852	1	1,470
一月	0	0	0	0	0	0
二月	0	0	0	0	0	0
三月	4	4,000	6	3,624	0	0
四月	4	4,500	3	1,812	0	0
五月	6	6,500	6	3,624	0	0
六月	8	8,000	3	1,812	0	0
七月	2	2,000	0	0	0	0
八月	8	9,500	0	0	0	0
九月	4	4,500	2	980	0	0
十月	4	4,500	0	0	0	0
十一月	5	6,000	0	0	1	1,470
十二月	7	20,500	0	0	0	0

資料來源：本所兵役課

本
頁
空
白

七、健 保

表80 臺北市萬華區公所全民健保第一類保險對象統計

中華民國九十年

單位：人

年(月)別	當月新加保數			當月退保數			當年(月)底合計數			
	共計	里		共計	里		共計	里		
		保人	眷屬		保人	眷屬		保人	眷屬	
八十九年年底數	-	-	-	-	-	-	218	15	124	70
總計	33	1	13	14	1	3	-	-	-	-
一月	3	0	2	1	0	0	220	15	126	70
二月	1	0	0	0	0	0	221	15	126	71
三月	6	0	3	1	0	1	226	15	129	73
四月	6	0	2	3	0	1	229	14	130	76
五月	5	0	2	0	0	0	234	14	132	79
六月	2	0	1	3	0	0	233	14	133	77
七月	4	0	2	1	0	0	236	14	135	78
八月	1	0	0	1	0	0	236	14	135	78
九月	0	0	0	2	1	1	234	13	135	78
十月	2	0	0	2	0	0	234	13	134	79
十一月	2	0	1	0	0	0	236	13	135	80
十二月	1	1	0	0	0	0	237	13	135	80

附註：第一類保險對象係指里長、鄰長
資料來源：本所健保課

表81 臺北市萬華區公所全民健保第五類保險對象統計

中華民國九十年

單位：人

月別	項目	當月新加保數	當月退保數	當年(月)底合計數
八十九年年底數		-	-	3,605
總計		1,042	493	-
一	月	44	16	3,633
二	月	67	25	3,675
三	月	75	26	3,724
四	月	88	15	3,797
五	月	95	248	3,644
六	月	104	29	3,719
七	月	76	33	3,762
八	月	74	15	3,821
九	月	73	19	3,875
十	月	90	20	3,945
十一	月	160	26	4,079
十二	月	96	21	4,154

附註：第五類健保保險對象係指貧戶。
資料來源：本所健保課

表82 臺北市萬華區公所全民健保第六類保險對象統計

中華民國九十年

單位：人

年(月)別	當月新加保數			當月退保數			當年(月)底合計數				
	共計	榮民及榮眷		共計	榮民及榮眷		共計	榮民及榮眷			
		被保險人	眷屬		被保險人	眷屬		被保險人	眷屬		
八十九年年底數	-	-	-	-	-	-	30,835	6,265	3,176	13,499	7,895
總計	11,661	595	613	8,723	357	409	-	-	-	-	-
一月	1,403	124	77	656	55	35	173	6,334	3,218	13,900	8,130
二月	900	53	48	689	31	29	212	6,356	3,237	14,055	8,145
三月	956	46	74	830	29	50	197	6,373	3,261	14,099	8,186
四月	939	31	59	845	19	28	270	6,385	3,292	14,161	8,175
五月	989	43	38	812	23	33	258	6,405	3,297	14,266	8,222
六月	784	37	50	588	14	16	165	6,428	3,331	14,347	8,280
七月	857	33	55	535	23	33	149	6,438	3,353	14,517	8,400
八月	952	44	39	774	32	36	222	6,450	3,356	14,629	8,451
九月	769	28	30	692	16	40	214	6,462	3,346	14,665	8,490
十月	1,005	37	37	784	30	38	238	6,469	3,345	14,801	8,569
十一月	1,003	34	43	722	29	33	237	6,474	3,355	15,013	8,623
十二月	1,104	85	63	796	56	38	286	6,503	3,380	15,231	8,659

附註：第六類保險對象係指榮民、榮眷、地區人口(身心障礙者、老年人口)
資料來源：本所健保課

中華民國九十年
區務統計要覽

出版者：台北市萬華區公所
發行人：徐漢雄
地址：台北市萬華區西園路二段九號
電話：(02)2306-4468
印刷：梓邑有限公司
地址：台北市光復南路296號5樓
電話：(02)2777-4444
出版日期：中華民國九十一年五月