

中華民國 93 年

臺北市萬華區

# 區務統計要覽

臺北市萬華區公所

94 年 5 月 編印

統一編號

2008300152



# 一、一般概況

## 二、行政

# 三、民 政

# 四、社 會

# 五、經 建



# 六、兵 役

# 七、健 保

臺北市萬華區 93 年區務統計要覽

臺北市萬華區 93 年區務統計要覽

中華民國 94 年 5 月編印

中華民國 94 年 5 月編印

# 區況簡介

## 前言

古稱艋舺的萬華，是台北盆地最早開發的地區，沒有艋舺就沒有今天的台北；要探視台灣生命力，人文薈萃和豐富歷史的背景，萬華是最恰當的起點。

## 歷史沿革：繁華台北從此開始

若說台北的繁榮始於萬華，一點也不為過。今日的貴陽街二段可以稱作台北市的第一條大街，當年凱達格蘭平埔族駕著獨木舟，到此與漢人大量交易番薯，因而稱為番薯市街，這是台北市商業行為的溫床，也造就了今日的繁榮台北。

萬華古稱「艋舺」，其名源自於「莽葛」或「文甲」，為凱達噶瑪蘭語獨木舟之漢音。康熙四十年代，陳賴章墾戶率領福建鄉民移居至此，見到舟木蜃集，便以「Mankah」艋舺稱之。

位於大漢溪、新店溪交會處的「艋舺」，扼守水運要衝，成為台北盆地早期的物產集散中心，加上當時商人組成的「郊行」，與大陸沿海各地貿易往來極為頻繁，造就了當年「一府二鹿三艋舺」的輝煌時光。艋舺地區許多老廟都創建於200年前（約當清乾隆年間），可印證此地開發的歷史，而廟宇數量之多、規模之大，也都顯示這裡曾是鄰近區域的信仰、社會及經濟中心。隨著淡水河的淤積，以及多次傷亡慘重的移民械鬥、瘟疫等災禍，使得艋舺的發展大受影響，終為後起的大稻埕所取代。

即使在水運方面為大稻埕所取代，但是萬華在台北的各項商業活動上，始終扮演著重要的角色。日據時代的「遊廓」一同興盛的華西街觀光夜市，依然在入夜之後，散放出迷人的光華。光復後，西門町在原來「新起街市場」（原紅樓戲院）的基礎之下，漸漸發展成電影街，對早年的台北人而言，上西門町就是看電影的代名詞。如今的西門町依舊是台灣青少年流行的源頭，加上近年來結合許多都市建設方案，西門町已經漸漸找回昔日的巨星風采。

## 地理環境：在河之濱、吐納台北

早年扼守水運要衝的萬華地區，如今雖然不再帆檣林立，但是它依傍著淡水河、新店溪與台北縣遙望的地勢，仍然是縣市之間的交通要衝，每天吐納著大量進出北市的人潮。近年來鐵路地下化、捷運系統陸續完工，萬華更成了商旅貨物的樞紐，以另一種方式重現往日的繁華風貌。

## 地理位置

萬華區位處於臺北市西南地區，東以中華路與中正區接壤，北以忠孝西路與大同區為鄰，西環繞有淡水河與臺北縣板橋市、三重市為界，南至新店溪與臺北縣中和市交界並與永和市遙望。全區呈「胃囊」形狀。

## 交通概況

區內主要交通幹道有萬大路、西園路、和平西路、成都路、忠孝西路、艋舺大道分別經由華江、華中、光復、中興、忠孝、萬板、華翠七座橋樑與臺北縣相鄰銜接，水源快速道路、環河快速道路及市民大道快速連結其地區，其他如中華路、康定路、環河南路、漢口街、西藏路、莒光路等，車輛來往頻繁；萬華火車站更是旅客及貨物集散地，捷運板南線設有龍山寺站及西門站，全區交通便捷，四通八達。

## 面積及人口結構

本區面積 8.8522 平方公里，劃分 36 里、724 鄰、7 萬餘戶、人口約二 餘萬人；年齡分布以廿歲至五 歲者居多，佔總人口數百分之五 ，人口結構老、中、青分布平均，教育程度高、深具發展潛力。

## 文化風貌：時空櫥窗 傳統與流行並陳

萬華區是台北最具有歷史感的區域，全區古蹟林立，是台北市的記憶櫥窗。而區內的西門町，則聚集了全台灣最尖端流行的事物。最新奇和最古老的事物，在此交錯融合，呈現生動多樣的文化面貌。

## 古蹟林立

遊訪今日的萬華街道，依稀可尋得舊時艋舺開發，以及早期台北商業活動的歷史。最著名的古蹟是建於清乾隆年間的艋舺龍山寺及清水巖祖師廟，對當時艋舺的發展有極關鍵性的影響。

「番薯市街」(貴陽街)是萬華第一條街道，也是台北市最古老的一條街，「百年老店」新協和藥行、艋舺教會、青山宮均位於此。乾隆年間興建艋舺地藏庵，帶動了西昌街的發展，224 巷內聚集數 家草藥店，而有青草巷的名稱。

廣州街、西園路的發展，都淵源於龍山寺的興建，西園路上仍留有佛具店、繡莊等宗教性質的店舖。廣州街上除龍山寺外，還有艋舺隘門、育嬰堂碑、黃氏宗祠等著名景點。緊鄰淡水河岸的環河南路，在艋舺商業興盛發達的年代，是各家勢力較勁、風雲際會的老碼頭區，另有展現當年艋舺文風的學海書院。

## 老社區新移民

民國七九年，台北市行政區域調整之後，原龍山區、雙園區全部和城中區三里及和古亭區南機場一帶劃入萬華區。尤其是青年公園附近，早年是眷村集中地，之後改建為大量的國宅。這些高層住宅中，有許多以社區為單位規畫的生活設施，街上有來自各地的飲食，住民之間擁有獨特而緊密的鄰里關係。台灣新移民的文化縮影，在這裡完整的呈現。

## 自然景觀：雁鴨飛處 秋水共長天一色

位於台北市鬧區的萬華，西側淡水河蜿蜒流過，每年的東北季風吹起，古老的城區會飛來許多新訪客，這些南來避冬的候鳥，是城市無價的生態資源。區內另有面積廣大的綠地，以及古樹濃蔭的公園。歷史悠久的公園，與老社區的居民休戚與期共，呈現極富人情味的自然景觀。

### 青年公園

本區東南角上的青年公園於民國六四年開放使用，佔地約 24 公頃，是台北市第一大公園，也是市區內的最大綠地。園內綠草如茵、古樹參天，另有高爾夫球練習場、游泳池、溜冰場、網球場、體育館跳傘塔及親子遊樂區等各種設施，已成為市民最佳休憩活動場所。

除了提供市民休閒遊憩外，許多社會活動、園遊會、大型展覽會、露天音樂會、民間劇場，亦時常在此舉行。除了這些設施外，更有為殘障朋友所設的「愛心園地」。可見它不但堪稱「都市之肺」，尚兼具教育、健身、養性等多功能公園。

### 華中河濱公園（雁鴨公園）

坐落本區西南方的華中河濱公園，是市區難得的賞鳥活動據點。每年九月到翌年三、四月間聚集於華江橋一帶的雁鴨，目前移至華中河濱公園附近，吸引大批的賞鳥人潮。除雁鴨外，尚包括小水鴨、琵琶鴨、尖尾鴨等水到此避冬，水鳥生態豐富可觀，可說是一處最佳自然教室。而平日到此遊憩、散步、騎單車，也是相當愜意悠閒的享受。

### 龍山河濱公園

淡水河是昔日蘊育艋舺發展的河流，今日環河南路一帶即為過去移民來台郊商對外貿易來往的碼頭區，現今已被高大堤防阻隔，並規劃成「龍山河濱公園」。從貴陽街底水門進入這個舊稱「王宮口」的老碼頭區，但見榕樹綠蔭濃密成片，不妨在此小坐，欣賞眼前寬廣的淡水河景，回味老碼頭的滄桑。

## 特色商圈：集中成市 逛街之樂樂無窮

本區擁有農產、漁、畜產運銷公司、環南家禽市場、環南綜合市場，堪稱為本市民生

物資供應之大本營。另外本區商業特性多為零售業，以萬商雲集為主題，推動特色商店街，目前已具商店街組織規模為華西街及西門町徒步區，尚推動中則有大理街鐘錶、服飾、廣州街夜市、西昌街青草巷、西園路佛具，還有相當多特色商店街如青年路泡沫紅茶、長沙街傢俱、環河南路五金，帶動萬華區商業繁景。

### 道地小吃

老萬華的台灣小吃 分道地，具代表性有龍山寺附近的台南虱目魚羹、鄭家碗粿、龍都八寶冰；西門町一帶有鴨肉扁、阿宗麵線、老天祿滷味、賽門甜不辣。萬華火車站前西側有一攤「純正花枝羹」，是在地人及成衣鋪貨人非常捧場的小吃。和平西路三段、舊萬華戲院旁，有一攤「福州元祖胡椒餅」，為昔日許多人看戲、等車時最愛的小點心。清水巖祖師廟旁的貴陽街上「排骨湯大王」，西昌街口的「老艋舺鹹粥店」，均已有五 幾年的歷史，其以傳統式的大骨熬湯煮粥，並搭配燒肉、鯊魚煙、土雞等小菜，成為遠近馳名的美食老店。

### 華西街觀光夜市

經市政府整頓規劃，成為頗具規模的觀光夜市，每到夜晚，這裡仍然湧入大批人潮，以中華民俗藝品和台灣小吃為主的觀光夜市，對中外觀光客都有著莫大吸引力。從海產、燒酒蝦、羹湯到最具特色的蛇肉、蛇湯，滿足所有慕名前來的饕客，成為目前本區最繁華的地段之一。

### 西門町徒步區

從日據時代至今，西門町經過多次演變，年輕人已幾乎成為西門町的主流，成為台北流行的發源地。青少年哈日，淘兒音樂城的日本唱及雜誌銷路極佳，西門新宿及萬年大樓，賣的也多是日本款式的衣服，任何酷炫的流行裝扮，在西門町都不足為奇。因此市府也在西區積極規劃許多都市建設方案，並結合西門地區的电影文化和產業，帶動西區的發。西門町在沉寂以後，現在又再度活絡，它是西東並進的指標，也是讓人看到西區重新閃耀的希望。

### 艋舺服飾商圈

大理街路段為批發零售服飾的專賣街，商店種類有綜合服飾店、女裝、男裝、童裝、內衣服飾店，其中又以女裝店為大宗。艋舺服飾商圈一度執台灣成衣界牛耳，民國七 年代，成衣進駐大理街。當年成衣市場每至深夜仍是人來人，帶動了附近商圈、夜市的發展，將萬華粧點成為不夜城。近年來，艋舺服飾產業逐漸沒落，但隨著萬華新站啟用、捷運站通車，成衣業這項萬華重要產業，振興可期。尤其是商家組成艋舺新站商圈促進會，引進學術資源、結合國際名牌，共同規劃示範經營，一個亞洲 Biella 服飾專區將可預期。

## 鐘錶市集

大理街中國時報對面的「鐘錶城」，可算是萬華區最具規模的鐘錶市集，各種鐘錶產品、錶帶等，可說是看得令人眼花撩亂。到這兒可挑到價美物廉的精品。此外一些專門的鐘錶修理店，也為客人解決各方面的疑難雜症。另外，在萬華火車站前的龍山商場一樓、成都路、西園路上，也有一些鐘錶店分布。其中，龍山商場為小型的鐘錶店，西園路、成都路則有鐘錶精品店販賣高價位的名品。

## 青草巷

青草巷位於西昌街二百二十四巷，因蔥綠的藥草而聞名，此巷道內約有 多家藥草店聚集，可說是萬華地區最專業的巷道。艋舺開墾之初，流行疾病多，青草藥店就成為民間診療的主要機構。每一家青草店面都擺著青翠的藥用植物，遊客一步入此區，濃濃的青草香也迎面撲鼻而來。

## 佛具街

有香火鼎盛的寺廟，週邊一定也有不少賣著香火的佛具店，萬華龍山寺當然也不例外，在廣州街至桂林路中間的西園路上，就有整排的佛具專賣店，包括木雕、陶瓷的佛像、佛燈、香燭、念珠、八仙桌、繡莊、供品等等一應俱全。

## 舊貨市場

位於桂林路一帶的艋舺舊貨市場，也就是俗稱「賊仔市」，據說日據時代就已逐漸形成。目前的店舖大多於民國四年前後，由退伍軍人在此設市。起先販賣的以軍用品為主，尤其是越戰時期及後來美軍撤離台灣，各式美軍物品流入此地，大受歡迎，可說是最風光的時期。近年來，各式中古電器變成交易最大宗。

## 環河南路五金街

台北市的五金工業區以環河南路最為著名。環河南路段以忠孝橋及中興橋之間最密集，從各式工具、發電機、抽水機、馬達、電鑽到各種小螺絲等，五花八門，應有盡有。

## 未來展望：重塑舊社區，萬華的未來不是夢

艋舺曾因地利之便而成為台北早期最繁華的區域，蘊涵豐富的人文史蹟；隨時代的演變，如何融合舊萬華豐富的文化資源與現代化的元素，再創萬華之新紀元，是我們在新世紀之初，首要關注的課題。

萬華區為臺北市之發源地，然因時空變遷，產業更替，都市發展重心東移，致萬華地區逐漸沒落式微，惟自馬市長上任後，為了再創西區未來發展之榮景，即戮力推動老舊社



區東西軸線翻轉政策，全力規劃艋舺都市更新工作，期使萬華在保存古蹟與歷史建物外，也能早日趕上東區的榮景；隨著萬華區相關重大建設陸續竣工啟用及次第展開下，中華路林蔭大道、艋舺大道通車，我們以看到快速便捷的交通動線，正逐漸取代老舊的後街小巷；鐵路、捷運地下化，阻隔發展的藩籬亦逐漸走入歷史；配合西園路橋拆除、萬板幹道興建工程、二號公園暨地下商場新建工程、廣州街徒步區改造工程、西門市場更新案，除歷歷展現市府軸線翻轉及都市更新的決心外，更象徵蒙塵已久的艋舺脫胎換骨，再綻光芒指日可期。

區政工作係市政工作之延伸，因此積極配合軸線翻轉政策，結合產、官、學界與社區規劃師組成工作團隊，加速推動相關區政建設，同時藉由都市更新的推動與落實，結合本區重大工程效益，循序建設地方，再造萬華嶄新風貌。

## 臺北市萬華區各里分佈圖

1-1 臺北市萬華區已登記公私有土地筆數面積  
中華民國 93 年底

面積單位：公頃

<div style="text-align: center;">項 目</div> 公私有別	<div style="text-align: center;">已登記土地面積（公頃）</div>	<div style="text-align: center;">已登記土地筆數（筆）</div>
<div style="text-align: center;">總 計</div>	<div style="text-align: center;">576.9885</div>	<div style="text-align: center;">29845</div>
<div style="text-align: center;">公 有</div>	<div style="text-align: center;">333.5347</div>	<div style="text-align: center;">6376</div>
<div style="text-align: center;">私 有</div>	<div style="text-align: center;">206.8605</div>	<div style="text-align: center;">22938</div>
<div style="text-align: center;">公 私 共 有</div>	<div style="text-align: center;">36.5933</div>	<div style="text-align: center;">531</div>

資料來源：建成地政事務所

1-2 臺北市萬華區各里鄰戶口數  
中華國 93 年底

里 別	面 積 (km <sup>2</sup> )	鄰 數	戶 數	人 口 數		
				計	男	女
總 計	8.8522	724	71,281	197,445	100,338	97,107
福星里	0.1840	20	2,224	5,298	2,676	2,622
萬壽里	0.1989	13	1,638	3,372	1,757	1,615
西門里	0.2148	16	1,661	3,673	1,842	1,831
新起里	0.1672	27	2,872	7,400	3,711	3,689
菜園里	0.1558	25	2,319	6,134	3,165	2,969
青山里	0.2607	25	2,111	5,615	2,840	2,775
富民里	0.1587	21	2,036	5,464	2,698	2,766
福音里	0.1454	15	1,348	3,925	1,959	1,966
仁德里	0.1486	18	1,700	4,580	2,285	2,295
富福里	0.2556	19	1,990	5,317	2,779	2,538
糖部里	0.3365	19	1,925	5,708	2,928	2,780
綠堤里	0.2958	20	1,705	4,926	2,559	2,367
華江里	0.2046	28	2,968	9,162	4,557	4,605
柳鄉里	0.4209	19	1,934	5,562	2,861	2,701
頂碩里	0.6139	29	3,261	8,980	4,676	4,304
日善里	0.3502	15	1,412	4,381	2,162	2,219
騰雲里	1.3959	16	1,279	3,352	1,692	1,660
華中里	0.1738	21	2,164	6,412	3,271	3,141
和平里	0.4200	24	2,628	7,551	3,798	3,753

資料來源：萬華區第一、二戶政事務所

1-2 臺北市萬華區各里鄰戶口數 (續)  
中華國 93 年底

里 別	面 積 (km <sup>2</sup> )	鄰 數	戶 數	人 口 數		
				計	男	女
雙園里	0.4890	21	1,885	5,439	2,828	2,611
凌霄里	0.0531	16	1,728	4,300	2,188	2,112
榮德里	0.1420	17	1,362	4,012	2,093	1,919
忠德里	0.1280	13	1,617	4,878	2,446	2,432
和德里	0.1700	26	2,575	7,478	3,773	3,705
新和里	0.1515	30	3,460	9,579	4,759	4,820
銘德里	0.1575	20	1,726	4,994	2,467	2,527
新安里	0.1229	28	2,611	6,897	3,486	3,411
新忠里	0.0486	22	1,562	4,140	2,122	2,018
全德里	0.2528	18	1,560	4,838	2,517	2,321
壽德里	0.1140	17	1,820	5,864	3,002	2,862
興德里	0.1855	18	1,663	5,419	2,705	2,714
忠貞里	0.1335	22	2,357	5,521	2,939	2,582
保德里	0.0870	10	1,069	3,317	1,710	1,607
錦德里	0.0840	21	1,979	5,547	2,791	2,756
孝德里	0.1300	14	1,135	3,323	1,673	1,650
日祥里	0.3015	21	1,997	5,087	2,623	2,464

資料來源：萬華區第一、二戶政事務所

1-3 臺北市萬華區現住人口之年齡分配  
中華民國 93 年底

性別	總計	0 4 歲	5 9 歲	10 14 歲	15 19 歲	20 24 歲	25 29 歲	30 34 歲	35 39 歲	40 44 歲	45 49 歲	50 54 歲	55 59 歲	60 64 歲	65 歲以上
總計	197,445	9,824	9,799	10,134	11,682	15,729	17,053	16,100	15,652	15,740	16,048	15,061	9,733	8,624	26,266
男	100,338	5,099	5,111	5,302	6,092	8,079	8,560	8,002	8,033	7,985	7,971	7,472	4,602	4,017	14,013
女	97,107	4,725	4,688	4,832	5,590	7,650	8,493	8,098	7,619	7,755	8,077	7,589	5,131	4,607	12,253

資料來源：萬華區第一、二戶政事務所

1-4 臺北市萬華區現住人口之教育程度  
中華民國 93 年底

性別	總計	五歲以上											未滿五歲
		共計	研究所	大學	專科	高中	高職	初中	初職	小學	自修	不識字	
總計	197,445	167,688	5,267	26,496	23,954	21,426	31,469	23,774	665	29,476	1,648	3,513	29,757
男	100,338	84,826	3,409	14,078	12,512	12,188	15,658	13,274	388	12,291	428	600	15,512
女	97,107	82,862	1,858	12,418	11,442	9,238	15,811	10,500	277	17,185	1,220	2,913	14,245

資料來源：萬華區第一、二戶政事務所

1-5 臺北市萬華區現住人口之婚姻狀況  
中華國 93 年底

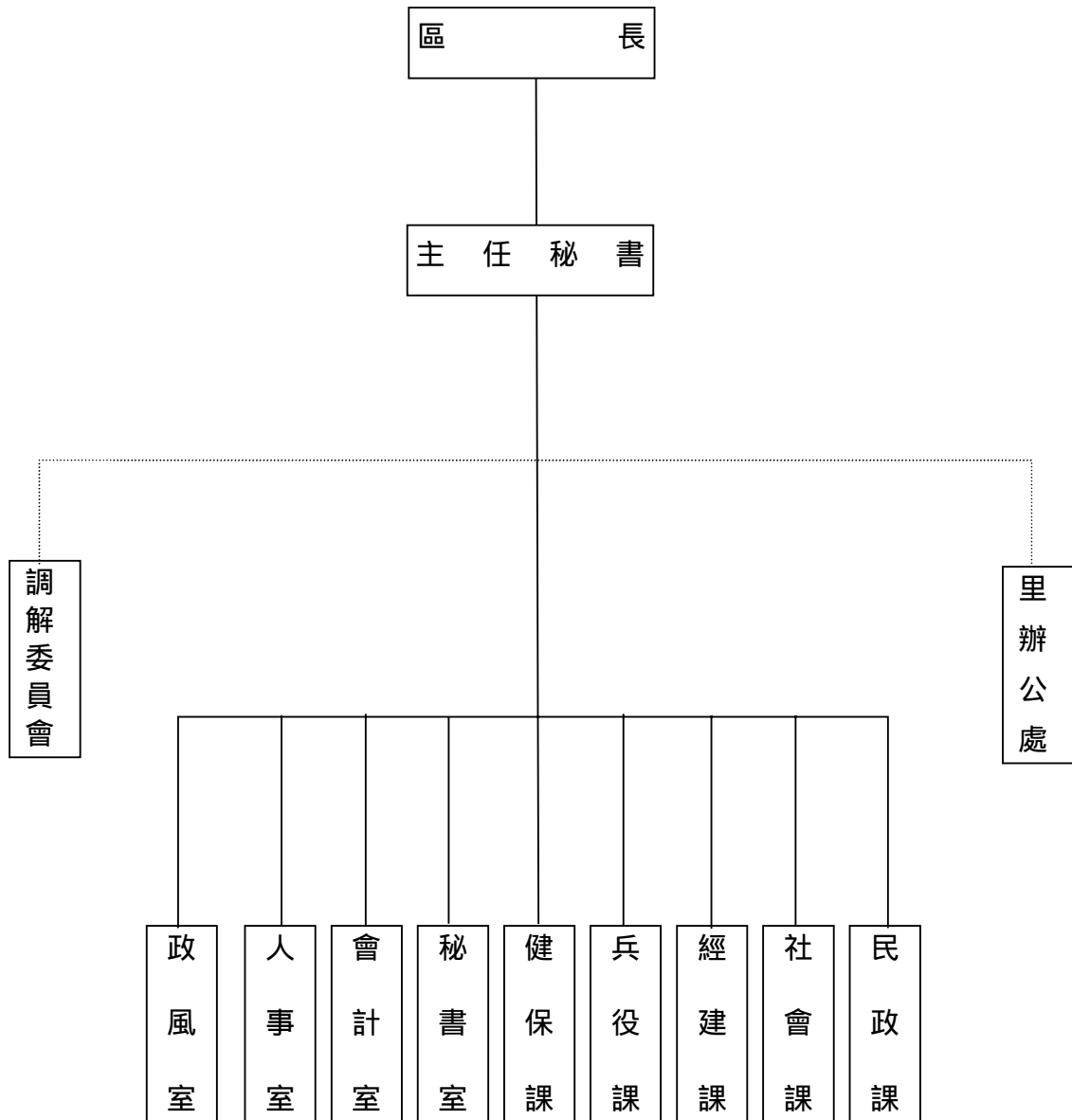
性 別	總 計	五 歲 以 上					未 滿 五 歲				
		合 計	未 婚	有配偶	離 婚	喪 偶	合 計	未 婚	有配偶	離 婚	喪 偶
總 計	197,445	167,688	62,221	83,596	11,688	10,183	29,757	29,757	-	-	-
男	100,338	84,826	33,783	43,423	5,740	1,880	15,512	15,512	-	-	-
女	97,107	82,862	28,438	40,173	5,948	8,303	14,245	14,245	-	-	-

資料來源：萬華區第一、二戶政事務所



本  
頁  
空  
白

2-1 臺北市萬華區公所組織系統表  
中華民國 93 年底



資料來源：本所人事室

2-2 臺北市萬華區公所編制及現有員額  
中華民國 93 年底

職稱別	職等	共計		秘書室		民政課		社會課		經建課		兵役課		健保課		會計室		人事室		政風室	
		編制	現有	編制	現有	編制	現有	編制	現有	編制	現有	編制	現有	編制	現有	編制	現有	編制	現有	編制	現有
總計		124	116	20	25	47	47	7	11	11	8	29	13	2	3	3	4	3	4	2	1
區長	薦九-簡	1	1	1	1	-	-	-	-	-	-	-	-	-	-	-	-	-	-	-	-
副區長	薦九	1	1	1	1	-	-	-	-	-	-	-	-	-	-	-	-	-	-	-	-
主任秘書	薦八-九	1	1	1	1	-	-	-	-	-	-	-	-	-	-	-	-	-	-	-	-
調解會秘書	委五-七	1	1	1	1	-	-	-	-	-	-	-	-	-	-	-	-	-	-	-	-
秘書	薦七	1	1	1	1	-	-	-	-	-	-	-	-	-	-	-	-	-	-	-	-
視導	薦七	2	2	2	2	-	-	-	-	-	-	-	-	-	-	-	-	-	-	-	-
課長(室主任)	薦七-八 薦八	8	8	1	1	1	1	1	1	1	1	1	1	-	-	1	1	1	1	1	1
技士	委五或 薦六-七	3	3	-	-	-	-	-	-	3	-	-	-	-	-	-	-	-	-	-	-
課員(佐助理員)	委五或 薦六-七	44	41	6	8	8	9	5	5	3	1	15	12	2	2	2	2	2	2	1	-
技佐	委四-五 或薦六	3	2	-	-	-	-	-	-	3	-	-	-	-	-	-	-	-	-	-	-
辦事員	委三-五	18	15	2	6	2	1	1	5	1	1	12	-	-	1	-	-	-	1	-	-
書記(雇員)	委一-三	5	4	4	3	-	-	-	-	-	-	1	-	-	-	-	1	-	-	-	-
里幹事	委四-五 或薦六	36	36	-	-	36	36	-	-	-	-	-	-	-	-	-	-	-	-	-	-
其他		-	-																		

附註：(1)本區本年底有技工 3 人，工友 10 人，駕駛 2 人，駐衛警 0 人。

(2)區長、副區長、主任秘書、調解會秘書、秘書、視導列於秘書室。

資料來源：本所人事室

2-3 臺北市萬華區公所現有職員人數 - 按教育程度分  
中華民國 93 年底

項 目 別	總計 (1)	研 究 所			大學畢業 (5)	專科畢業 (6)	高中(職) 畢業(7)	國(初)中 以下(8)
		計(2)	博士(3)	碩士(4)				
(1)總 計	116	3	-	3	37	53	22	1
(2) 男	54	2	-	2	14	33	4	1
(3) 女	62	1	-	1	23	20	18	-
(4)政 務 人 員	-	-	-	-	-	-	-	-
(5) 男	-	-						
(6) 女	-	-						
(7)民選機關首長	-	-	-	-	-	-	-	-
(8) 男	-	-						
(9) 女	-	-						
(10)簡薦委任(派)人員(含雇員)	116	3	-	3	37	53	22	1
(11)簡 任 ( 派 )	1	-	-	-	1	-	-	-
(12) 男	1	-			1			
(13) 女	-	-						
(14)薦 任 ( 派 )	47	1	-	1	15	29	2	1
(15) 男	29	1	-	1	5	21	2	1
(16) 女	18	-			10	8		
(17)委 任 ( 派 )	68	2	-	2	21	24	20	-
(18) 男	24	1		1	8	12	2	
(19) 女	44	1		1	13	12	18	
聘 任	-	-	-	-	-	-	-	-
男	-	-						
女	-	-						
醫 事 人 員	-	-	-	-	-	-	-	-
男	-	-						
女	-	-						
(20)雇 員	-	-	-	-	-	-	-	-
(21) 男	-	-						
(22) 女	-	-						
(23)警察(消防)人員	-	-	-	-	-	-	-	-
(24)警 監	-	-	-	-	-	-	-	-
(25) 男	-	-						
(26) 女	-	-						
(27)警 正	-	-	-	-	-	-	-	-
(28) 男	-	-						
(29) 女	-	-						
(30)警 佐	-	-	-	-	-	-	-	-
(31) 男	-	-						
(32) 女	-	-						

資料來源：本所人事室

2-4 臺北市萬華區公所現有職員人數 - 按考試及格別分  
中華民國 93 年底

項 目 別	總計 (1)	考 試 及 格 種 類							依其他法令 進用(9)
		計(2)	高等考試(3)	普通考試(4)	初等考試(5)	特種考試(6)	升等考試(7)	其他考試(8)	
(1)總 計	116	113	10	28	9	35	17	14	3
(2) 男	54	53	6	8	6	23	4	6	1
(3) 女	62	60	4	20	3	12	13	8	2
(4)政 務 人 員	-	-	-	-	-	-	-	-	-
(5) 男	-	-							
(6) 女	-	-							
(7)民選機關首長	-	-	-	-	-	-	-	-	-
(8) 男	-	-							
(9) 女	-	-							
(10)簡薦委任(派)人員(含雇員)	116	113	10	28	9	35	17	14	3
(11)簡 任 ( 派 )	1	1	1	-	-	-	-	-	-
(12) 男	1	1	1						
(13) 女	-	-							-
(14)薦 任 ( 派 )	47	46	9	2	-	21	4	10	1
(15) 男	29	28	5			17	2	4	1
(16) 女	18	18	4	2		4	2	6	
(17)委 任 ( 派 )	68	66	-	26	9	14	13	4	2
(18) 男	24	24		8	6	6	2	2	
(19) 女	44	42		18	3	8	11	2	2
聘 任	-	-	-	-	-	-	-	-	-
男	-	-							
女	-	-							
醫 事 人 員	-	-	-	-	-	-	-	-	-
男	-	-							
女	-	-							
(20)雇 員	-	-	-	-	-	-	-	-	-
(21) 男	-	-							
(22) 女	-	-							
(23)警察(消防)人員	-	-	-	-	-	-	-	-	-
(24)警 監	-	-	-	-	-	-	-	-	-
(25) 男	-	-							
(26) 女	-	-							
(27)警 正	-	-	-	-	-	-	-	-	-
(28) 男	-	-							
(29) 女	-	-							
(30)警 佐	-	-	-	-	-	-	-	-	-
(31) 男	-	-							
(32) 女	-	-							

資料來源：本所人事室

2-5 臺北市萬華區公所現有職員人數 - 按年齡分  
中華民國 93 年底

項 目 別	總計 (1)	24 歲以下 (2)	25-29 歲 (3)	30-34 歲 (4)	35-39 歲 (5)	40-44 歲 (6)	45-49 歲 (7)	50-54 歲 (8)	55-59 歲 (9)	60-64 歲 (10)	65 歲以上 (11)
(1)總 計	116	2	9	17	23	29	19	10	6	1	-
(2) 男	54	-	3	4	9	16	9	6	6	1	-
(3) 女	62	2	6	13	14	13	10	4	-	-	-
(4)政 務 人 員	-	-	-	-	-	-	-	-	-	-	-
(5) 男	-										
(6) 女	-										
(7)民選機關首長	-	-	-	-	-	-	-	-	-	-	-
(8) 男	-										
(9) 女	-										
(10)簡薦委任(派)人員(含雇員)	116	2	9	17	23	29	19	10	6	1	-
(11)簡 任 ( 派 )	1	-	-	-	-	-	1	-	-	-	-
(12) 男	1						1				
(13) 女	-										
(14)薦 任 ( 派 )	47	-	1	2	6	13	13	6	5	1	-
(15) 男	29				3	9	8	3	5	1	
(16) 女	18		1	2	3	4	5	3			
(17)委 任 ( 派 )	68	2	8	15	17	16	5	4	1	-	-
(18) 男	24		3	4	6	7		3	1		
(19) 女	44	2	5	11	11	9	5	1			
聘 任	-	-	-	-	-	-	-	-	-	-	-
男	-										
女	-										
醫 事 人 員	-	-	-	-	-	-	-	-	-	-	-
男	-										
女	-										
(20)雇 員	-	-	-	-	-	-	-	-	-	-	-
(21) 男	-										
(22) 女	-										
(23)警察(消防)人員	-	-	-	-	-	-	-	-	-	-	-
(24)警 監	-	-	-	-	-	-	-	-	-	-	-
(25) 男	-										
(26) 女	-										
(27)警 正	-	-	-	-	-	-	-	-	-	-	-
(28) 男	-										
(29) 女	-										
(30)警 佐	-	-	-	-	-	-	-	-	-	-	-
(31) 男	-										
(32) 女	-										

資料來源：本所人事室

2-6 臺北市萬華區公所經費預決算數額 按工作計畫別分  
中華民國 93 年底

單位：元

科 目	本 年 度 預 算 數 (93 年 度)	上 年 度 ( 9 2 年 底 )		本 年 度 與 上 年 度 預 算 比 較	
		預 算 數	決 算 數	增 減 數	增 減 率 (%)
總 計	240,541,232	306,833,717	291,211,601	-66,292,485	1
一般行政	47,969,074	50,450,370	46,708,370	-2,481,296	0.04
行政管理	47,969,074	50,450,370	46,708,370	-2,481,296	0.04
區政業務	122,604,331	126,787,531	118,520,761	-4,183,200	0.06
區政管理	122,604,331	126,787,531	118,520,761	-4,183,200	0.06
建築及設備	45,411,491	103,675,912	102,977,067	-58,264,421	0.88
營建工程	44,367,941	99,043,612	98,371,968	-54,675,671	0.82
交通及運輸設備	-	-	-	-	0.00
其他設備	1,043,550	4,632,300	4,605,099	-3,588,750	0.05
道路橋樑工程	22,149,189	23,520,045	20,943,706	-1,370,856	0.02
道路及橋樑工程	22,149,189	23,520,045	20,943,706	-1,370,856	0.02
公園綠化及風景 區工程	2,407,147	2,399,859	2,061,697	7,288	-0.00
公園及綠化工程	2,407,147	2,399,859	2,061,697	7,288	-0.00
第一預備金	-	-	-	-	0.00
第一預備金(1)	-	-	-	-	0.00

附 註：(1)第一預備金預算數為動支後之淨額，決算數攤至其他工作計畫。

資料來源：本所會計室

2-7 臺北市萬華區公所經費預決算數額 按用途別科目分  
中華民國 93 年底

單位：元

科 目	本年度預算數 (93 年度)		上年度預算數 (92 年度)		本年度與上年度 預算比較		上年度決算數 (92 年度)	
	金 額	百分比 (%)	金 額	百分比 (%)	增 減 數	增減率 (%)	金 額	百分比 (%)
總 計	240,541,232	100.00%	306,833,717	100.00%	-66,292,485	-21.61%	291,211,601	100.00%
人 事 費	105,130,611	43.71%	109,438,527	35.67%	-4,307,916	-3.94%	105,692,446	36.29%
業 務 費	16,731,954	6.96%	17,002,884	5.54%	-270,930	-1.59%	13,292,325	4.56%
獎補助及損失 ( 經常門 )	48,710,840	20.25%	50,608,400	16.49%	-1,897,560	-3.75%	46,244,360	15.88%
債 務 費	-	0.00%	-	0.00%	-	#DIV/0!	-	0.00%
預 備 金	400,000	0.17%	450,000	0.15%	-50,000	-11.11%		0.00%
設 備 及 投 資	62,367,827	25.93%	122,133,906	39.80%	-59,766,079	-48.93%	118,782,470	40.79%
獎補助及損失 ( 資本門 )	7,200,000	2.99%	7,200,000	2.35%	-	0.00%	7,200,000	2.47%

資料來源：本所會計室



## 2-8 臺北市萬華區維護市容會報決議案件辦理情形

中華民國 93 年底

單位：件

項 目	總計	市府單位				區級單位				其他單位						
		小計	A級已 依案執行 完成	B級正 依案執行	C級計 畫執行	D級無 法執行	小計	A級已 依案執行 完成	B級正 依案執行	C級計 畫執行	D級無 法執行	小計	A級已 依案執行 完成	B級正 依案執行	C級計 畫執行	D級無 法執行
合計	266	197	118	16	43	20	63	33	-	25	5	6	1	-	1	4
巷弄側溝維護	52	18	11		5	2	34	18		15	1	-				
環境衛生之整理及公共衛生之改進	7	4	1	1	2		3	3				-				
違規攤販之取締事項	-	-					-					-				
區內市場管理及清潔事項	-	-					-					-				
路燈之遷移及增設事項		-					-					-				
花木及綠地之維護事項	44	40	19	6	10	5	3	2		1		1	1			
區內交通設施之建議事項	101	93	69	4	14	6	7	3		4		1				1
公共工程之改善事項	-	-					-					-				
區內違建之查察處理事項																
電力、電話、電信設施事項	4	1	1				2	2				1			1	
其他有關市容建議事項	58	41	17	5	12	7	14	5		5	4	3				3

資料來源：本所秘書室



3-2 臺北市萬華區鄰長遴聘概況  
中華民國 93 年底

里別	里內現有數	年底鄰長人數			未遴聘數	本年增(改)遴聘鄰長數		
		計	男	女		計	男	女
總計	724	723	438	285	1	19	7	12
福星里	20	20	13	7	-	-		
萬壽里	13	13	10	3	-	1	1	
西門里	16	16	10	6	-	-		
新起里	27	27	19	8	-	-		
菜園里	25	25	17	8	-	-		
青山里	25	25	17	8	-	-		
富民里	21	21	13	8	-	-		
福音里	15	15	12	3	-	-		
仁德里	18	18	8	10	-	1		1
富福里	19	19	14	5	-	1		1
頂碩里	29	29	18	11	-	-		
雙園里	21	21	12	9	-	-		
新忠里	22	22	11	11	-	-		
新和里	30	30	14	16	-	2		2
糖里	19	19	11	8	-	-		
和平里	24	24	19	5	-	-		
緣堤里	20	20	12	8	-	-		
華江里	28	28	13	15	-	1		1
柳鄉里	19	19	12	7	-	2	2	

資料來源：本所民政課

3-2 臺北市萬華區鄰長遴聘概況 (續)  
中華民國 93 年底

里 別	里內現有 鄰 數	年 底 鄰 長 人 數			未 遴 聘 鄰 數	本 年 增 ( 改 ) 遴 聘 鄰 長 數		
		計	男	女		計	男	女
日 善 里	15	15	11	4	-	-		
新 安 里	28	28	23	5	-	1		1
忠 德 里	13	13	9	4	-	2	1	1
孝 德 里	14	14	5	9	-	-		
和 德 里	26	26	16	10	-	3	1	2
錦 德 里	21	21	11	10	-			
全 德 里	18	18	10	8	-	1		1
保 德 里	10	10	9	1	-			
銘 德 里	20	20	11	9	-			
榮 德 里	17	17	8	9	-	1	1	
壽 德 里	17	17	11	6	-			
興 德 里	18	18	13	5	-	1		1
華 中 里	21	21	11	10	-			
日 祥 里	21	20	14	6	1			
忠 貞 里	22	22	13	9	-			
凌 霄 里	16	16	3	13	-	1		1
騰 雲 里	16	16	5	11	-	1	1	

資料來源：本所民政課

3-3 臺北市萬華區神壇、寺廟、財團法人寺廟一覽表  
中華民國 93 年底

編號	里別	神壇、寺廟、 財團法人寺廟名稱	教別	負責人 姓名	地 址	電話	奉祀主神	祭典日期	建立日期
1	福星	土地廟	道	李俊源	西寧南路 4 號		福德正神	農曆 8 月 15 日	73.6.30
2	福星	北極府	道	詹鈴權	洛陽街 9-7 號	23758193	北極玄天真武上帝	農曆 3 月 3 日	76.3.10
3	福星	法輪講堂	佛	釋見如	中華路 1 段 78 號 9 樓-2	23116827	釋迦牟尼佛	農曆 4 月 8 日	77.5.30
4	福星	聖后宮	道	謝洪豐美	西寧南路 3 號	23611565	天上聖母	農曆 3 月 23 日	77.1.19
5	新起	中國玉清覺修協會 方 道場	道	曾偉瀚	長沙街 2 段 163 號	23140812	三清道祖	農曆 1 月 1 日	86.2.20
6	新起	合天堂	道	陳玉惠	隆昌街 129 號	23312237	關聖帝君	農曆 6 月 24 日 農曆 1 月 13 日	67.10.1
7	菜園	三元宮	道	陳弘子	雅江街 67 號	23117225	中壇元帥	農曆 9 月 9 日	81.3
8	菜園	五福宮	道	謝陳平	環河南路 1 段 159 號	23895605	遊路鍾魁	農曆 5 月 5 日 農曆 5 月 4 日	85.10.15
9	菜園	行德宮	道	施見文	雅江街 41 號	23755453	田督元帥		53.5.6
10	菜園	觚舦福德宮	道	林宏熙	長沙街 2 段 207 號		福德正神		
11	青山	三清宮	道	黃江林	桂林路 167 巷 14 號	23819606	四使爺	農曆 2 月 1 日	68.2.1
12	青山	三爺館	道	林朝貴	環河南路 2 段 57 號	23068859	保生大帝	農曆 3 月 15 日	
13	青山	金安宮	道	陳如錫	華西街 30 巷 12 號	23064909	金王爺	農曆 6 月 1 日	

資料來源：本所民政課

3-3 臺北市萬華區神壇、寺廟、財團法人寺廟一覽表（續一）  
中華民國 93 年底

編號	里別	神壇、寺廟、 財團法人寺廟名稱	教別	負責人 姓名	地 址	電話	奉祀主神	祭典日期	建立日期
14	青山	金義宮	佛	林聰陽	梧州街 2 巷 6 號	23063974	蕭府千歲	農曆 5 月 17 日	
15	青山	啟天宮	道	楊國村	廣州街 253 巷 27 號	23084598	天上聖母	農曆 3 月 23 日	
16	青山	進龍宮	道	吳陳秀珍	環河南路 2 段 5 巷 3 號	23893032	中壇元帥		87.4
17	青山	聖和堂	道	鍾天輝	梧州街 60 巷 1 號	23041026	觀音菩薩		87.9.19
18	青山	興龍宮	道	洪陳美	梧州街 46 巷 10 弄 4 號	20364185	西王金母	農曆 7 月 18 日	67.6.20
19	富民	通真壇	道	張衫泉	桂林路 92 號	23080593	關聖帝君	農曆未填月 15 日 農曆 2 月 15 日	民國 10 年
20	富民	艋舺大眾廟	道	賴美惠	西昌街 245 號之 1	23088369	大眾爺	農曆 8 月 25 日	
21	富民	艋舺地藏王廟	佛	黃欽山	西昌街 245 號	23066352	地藏王菩薩	農曆 7 月 30 日	
22	富民	龍蓮宮	道	李雲敬	西昌街 124 號 9 樓	23892832	李元帥	農曆 9 月 6 日	民國 34 年
23	福音	五聖宮	道	王陳玉葉	貴陽街 2 段 82 巷 20 弄 9 號	23832646	關聖帝君	農曆 6 月 24 日	75.6.24
24	福音	妙音大道場	佛	王文塗	永福街 116 號 2 樓	23318504	釋迦牟尼佛	農曆 4 月 8 日	65.6.1
25	福音	威靈堂	道	高文梓	廣州街 98 號 2 樓	23069225	三清道祖		
26	福音	復興宮	道	張武忠	貴陽街 2 段 86 號之 1	23826232	李府仙祖	農曆 1 月 2 日	73.8.8

資料來源：本所民政課

3-3 臺北市萬華區神壇、寺廟、財團法人寺廟一覽表（續二）  
中華民國 93 年底

編號	里別	神壇、寺廟、 財團法人寺廟名稱	教別	負責人 姓名	地 址	電話	奉祀主神	祭典日期	建立日期
27	福音	進興宮	道	柳陳棉	和平西路 3 段 55 巷 6 弄 2-1 號	23881352	天上聖母	農曆 3 月 23 日	80.7.25
28	福音	艋舺協天武聖殿	道	高秀月	貴陽街 2 段 96 巷 7 號	23887889	關聖帝君	農曆 6 月 24 日	77.11.17
29	福音	艋舺協天宮	道	何德仁	貴陽街 2 段 82 巷 5 號	23814109	關聖帝君	農曆 6 月 24 日	69.3.15
30	仁德	昆明慈惠堂	道	李 長	昆明街 201 巷 5 號	23880458	瑤池金母	農曆 7 月 18 日	87.4
31	仁德	真學精舍	佛	許汪雪	柳州街 30 號	23142118	觀音菩薩	農曆 2 月 19 日	
32	仁德	華光寶殿	其他	王蓮芝	中華路 1 段 192 號 4 樓	23884318	一氣宗主	農曆每月 1 日 農曆每月 15 日	
33	仁德	陽義堂	道	黃義正	昆明街 201 巷 1 號	23314380	太陽星君	農曆 3 月 19 日	78.7.5
34	仁德	蘇府千歲	道	王英順	廣州街 81 巷 4 弄 3 號	23062270	蘇府千歲	農曆 4 月 12 日	民國 15 年
35	富福	應進壇	道	林月娥	三水街 18 巷 8 號	23021485	太上道祖		52.4.13
36	頂碩	三明宮	道	黃秋隆	萬大路 31 號	23081090	三太子	農曆 9 月 9 日	79.1.1.
37	頂碩	北靖宮	道	黃火德	艋舺大道 120 巷 13 弄 3 號	23366235	觀音菩薩	農曆 2 月 19 日	86.2.12.
38	頂碩	保儀宮	道	林永儀	艋舺大道 120 巷 39 弄 1 號	23065363	保儀大夫	農曆 5 月 15 日	39.1.9
39	頂碩	建龍壇	道	廖年香	莒光路 166 巷 20 號	23025870	五府千歲	農曆 6 月 18 日	80.7.1

資料來源：本所民政課

3-3 臺北市萬華區神壇、寺廟、財團法人寺廟一覽表（續三）  
中華民國 93 年底

編號	里別	神壇、寺廟、 財團法人寺廟名稱	教 別	負責 人 姓 名	地 址	電 話	奉祀主神	祭典日期	建立日期
40	頂碩	凌天宮	道	城泰山	莒光路 112 巷 9 弄 7 號	23368805	張天師	農曆 5 月 18 日	55.5
41	頂碩	軒轅教萬華宗社	其他	李周卻	莒光路 112 巷 9 弄 25 號	23080513	軒轅黃帝	農曆 9 月 9 日	63.7.10
42	頂碩	配華宮	道	王明輝	艋舺大道 120 巷 39 弄 5 號	23366540	媽祖	農曆 3 月 1 日	
43	頂碩	應真壇	道	梁阿義	艋舺大道 82 號	23085526	李老君	農曆 2 月 15 日	32.6.1
44	頂碩	覺雲堂	道	張錦章	和平西路 2 段 190 巷 5 弄 7 號	23086975	王禪老祖	農曆 3 月 26 日	77.3.30
45	頂碩	靈鳳宮	道	陳年壽	艋舺大道 120 巷 15 號 5 樓	23083628	中壇元帥	農曆 9 月 9 日	60.10.1
46	雙園	法天宮	道	陳魏素香	西園路 2 段 13 巷 7 弄 12 號	23027675	玄天上帝	農曆 3 月 3 日	60.1.1
47	雙園	萬華代天宮	道	林何金換	西園路 2 段 111 巷 16 號之 1		三省大帝	農曆 5 月 18 日	79.10.1
48	雙園	鎮天宮	道	洪清心	西園路 2 段 51 號	23083384	五府千歲	農曆 4 月 27 日	79.4.27
49	新忠	六聖宮	道	何長水	中華路 2 段 364 巷 1 弄 12 號	23099704	天上聖母	農曆 3 月 23 日	75.1.18
50	新忠	南天宮	道	蔡天啟	中華路 2 段 364 巷 22 弄 29 號	23051757	天上聖母	農曆 3 月 23 日	58.9
51	新忠	聖德宮	道	張朝安	中華路 2 段 300 巷 13 弄 17 號	095611186 7	關聖帝君		65.1
52	新忠	壽光學舍	佛	溫春梅	中華路 2 段 332-8 號	23057923	釋迦牟尼佛	農曆 12 月 8 日	74.1

資料來源：本所民政課



3-3 臺北市萬華區神壇、寺廟、財團法人寺廟一覽表（續四）  
中華民國 93 年底

編號	里別	神壇、寺廟、 財團法人寺廟名稱	教別	負責人 姓名	地 址	電話	奉祀主神	祭典日期	建立日期
53	新和	太清宮	道	郭坤煌	中華路 2 段 416 巷 19 號 2 樓	23070994	太上道祖	農曆 2 月 15 日	80.2.5
54	糖部	上天府	道	陳重輝	大理街 160 巷 26 弄 18 號	23026877	玄天上帝	農曆 3 月 3 日	73.10.11
55	糖部	旨鳳宮	道	林新發	大理街 175 巷 11 弄 23 號	23086624	王母娘娘		81.8.6
56	糖部	清蓮宮	道	陳葉蘭	和平西路 3 段 154 號	23069694	陳黃武三王爺	農曆 6 月 18 日	
57	糖部	萬善堂	道	陳德當	環河南路 2 段 125 巷 17 號	23088412	萬姓公	農曆 7 月 15 日	民國 60 年
58	糖部	聚德宮	道	陳德當	環河南路 2 段 125 巷 17 號	23088412	福德正神	農曆 8 月 15 日	民國 60 年
59	糖部	艋舺福興宮	道	李茂雄	和平西路 3 段 286 巷 1 弄 7 號	23061744	福德正神	農曆 8 月 15 日	69.7.1
60	和平	西園福德宮	道	林祖淵	西園路 2 段 52 巷 21 號	23067770	福德正神	農曆 8 月 15 日 農曆 2 月 2 日	60.1.10
61	和平	金皇宮	道	林清國	西園路 2 段 140 巷 75 號	23064852	關聖帝君	農曆 6 月 24 日	75.3.21
62	和平	信安宮	道	無	西園路 2 段 2 巷口		阿彌陀佛	農曆 7 月 6 日	76.10.1
63	和平	威應壇	道	簡世謙	西園路 2 段 96 巷 28 號 2 樓	23063512	王禪老祖	農曆 3 月 26 日	40.5.26
64	和平	惠生慈安堂	道	江惠玉	西園路 2 段 96 巷 12 號	23062325	玄天上帝	農曆 9 月 9 日	79.7.26
65	和平	善德堂	道	莊陳善	雙園街 21 巷 3 號	23044632	包公聖祖	農曆 1 月 7 日	52.2.20

資料來源：本所民政課

3-3 臺北市萬華區神壇、寺廟、財團法人寺廟一覽表（續五）  
中華民國 93 年底

編號	里別	神壇、寺廟、 財團法人寺廟名稱	教別	負責人 姓 名	地 址	電話	奉祀主神	祭典日期	建立日期
66	和平	進天宮	道	林祖淵	西園路 2 段 52 巷 19 號	23067770	天上聖母	農曆 3 月 23 日	55.3.20
67	和平	慈后宮	道	莊春榮	雙園街 49 巷 30 號	23044133	天上聖母	農曆 3 月 23 日	86.3.19
68	和平	照天宮	道	廖秀霞	艋舺大道 390 巷 1 號	23021686	天上聖母	農曆 3 月 23 日	74.12.20
69	和平	萬能宮	佛	陳永川	西園路 2 段 52 巷 9 弄 1 號	23068462	觀音菩薩	農曆 2 月 19 日 農曆 6 月 19 日 農曆 9 月 19 日	76.7.16
70	和平	聖天宮	道	陳金祥	雙園街 40 巷 2 弄 49 號	23082341	關聖帝君	農曆 6 月 24 日	64.8.18
71	和平	蓮宗精舍	佛	邱阿斌	雙園街 21 巷 58 號 2 樓	23084240	觀音佛祖	農曆 6 月 19 日	67.1.16
72	綠堤	三玄太子宮	道	陳淵婷	雙園街 122 巷 10 號	23020812	三太子	農曆 9 月 9 日	78.8.15
73	綠堤	龍天宮	道	張登福	雙園街 152 巷 20 號 4 樓	23061565	玄天上帝	農曆 3 月 3 日	66.1.5
74	華江	玉龍壇	道	程碧玉	和平西路 3 段 382 巷 11 弄 1 號 5 樓頂	23084701	濟公活佛	農曆 1 月 17 日	民國 60 年
75	華江	東興宮	道	施明宗	長順街 60 巷 12 號	23022337	五府千歲	農曆 4 月 15 日	81.11.25
76	華江	紫雲元天宮	道	彭萬聰	和平西路 3 段 312 號	23025384	一氣宗主		92.12.28
77	華江	萬華保安宮	道	林金全	環河南路 2 段 274 之 1 號	23093001	五府千歲	農曆 8 月 18 日	64.1.11
78	華江	艋舺三條路福德宮	道	王存賢	環河南路 2 段 336 號	23025192	福德正神	農曆 2 月 2 日 農曆 8 月 13 日	

資料來源：本所民政課

3-3 臺北市萬華區神壇、寺廟、財團法人寺廟一覽表（續六）  
中華民國 93 年底

編號	里別	神壇、寺廟、 財團法人寺廟名稱	教別	負責人 姓 名	地 址	電話	奉祀主神	祭典日期	建立日期
79	華江	艋舺太子會	道	林鴻仁	環河南路 2 段 188 號	23021419	中壇元帥	農曆 9 月 9 日	78.8.23
80	華江	觀音堂	道	劉秀枝	長順街 89 巷 25 號	23041667	觀音菩薩		90.7.12
81	柳鄉	九天聯合府	道	李仁進	桂林路 228 巷 30 弄 5 號	23062784	田督元帥	農曆 8 月 23 日	87.7.1
82	柳鄉	三聖宮	道	邱吉昌	環河南路 2 段 100 巷 13 弄 8 號	23082383	玄天上帝	農曆 3 月 3 日	72.12.1
83	柳鄉	五清宮	道	黃天良	桂林路 246 巷 42 弄 30 號	23025190	觀音佛祖	農曆 1 月 18 日	52.7.1
84	柳鄉	天道玄德宮	道	盧金龍	環河南路 2 段 154 巷 12 號	23086448	玄天九龍童子	農曆 7 月 26 日	82.5.20
85	柳鄉	王增喜佛堂	佛	王增喜	桂林路 246 巷 46 弄 4 號 5 樓	23046567	彌勒尊佛	農曆 1 月 1 日	70.5.15
86	柳鄉	北天宮	道	謝清一	桂林路 246 巷 30 號	23061947	關聖帝君	農曆 6 月 24 日	64.7.1
87	柳鄉	正道堂	道	邱美麗	桂林路 244 巷 81 號 3 樓	23063369	陳靖姑菩薩	農曆 1 月 15 日	52.11.1
88	柳鄉	旨元宮	道	王貞元	環河南路 2 段 62 巷 14 號 5 樓頂	23381131	西王金母	農曆 12 月 12 日	72.7.1
89	柳鄉	東德宮	道	龔琨泉	桂林路 228 巷 3 號	23068586	城隍伯主	農曆 5 月 28 日	88.10.15
90	柳鄉	金義殿	道	黃羅明	環河南路 2 段 100 巷 2 號	23065069	紫微大帝	農曆 6 月 28 日	70.7.1
91	柳鄉	真玄宮	道	黃萬居	桂林路 246 巷 42 弄 12 號	23362348	北極玄天真武上帝	農曆 3 月 3 日	61.7.1

資料來源：本所民政課

3-3 臺北市萬華區神壇、寺廟、財團法人寺廟一覽表（續七）  
中華民國 93 年底

編號	里別	神壇、寺廟、 財團法人寺廟名稱	教別	負責人 姓名	地 址	電話	奉祀主神	祭典日期	建立日期
92	柳鄉	連聖宮	道	吳許麗珠	桂林路 242 巷 50 號	23083527	吳池范三千歲	農曆 9 月 15 日	89.2.1
93	柳鄉	勝慈宮	道	林江碧娥	桂林路 242 巷 12 號	23083582	虛空地母	農曆 8 月 8 日	88.7
94	柳鄉	無極聖寶殿	道	吳陳招治	和平西路 3 段 261-18 號	23087355	王母娘娘		76.6
95	柳鄉	慈天壇	道	陳南濱	桂林路 228 巷 9 弄 2 號	23062557	天上聖母	農曆 3 月 23 日	85.7.1
96	柳鄉	新興府	道	吳志寶	桂林路 244 巷 38 號 2 樓	23081885	吳府千歲	農曆 9 月 28 日	66.9.28
97	柳鄉	聖龍宮	道	孫洪佩瑜	桂林路 244 巷 86 號	23061001	天上聖母	農曆 3 月 23 日	83.8.5
98	柳鄉	慶安堂	道	李慶雄	和平西路 3 段 261-1 號 2 樓	23041614	盤古帝王	農曆 10 月 16 日	74.7.1
99	柳鄉	環河福德宮	道	林志堅	桂林路 244 巷 7-1 號	23021026	媽祖	農曆 3 月 23 日 農曆 2 月 3 日	53.7.1
100	日善	三源太子宮	道	鄭清民	西藏路 199 巷 11 號	23039327	中壇元帥	農曆 9 月 9 日 農曆 4 月 8 日	75.11.10
101	日善	有應宮	道	吳世安	東園街 99 號旁	23030566	有應公	農曆 7 月 15 日	
102	日善	勝安宮	道	潘美嘉	東園街 73 巷 54 號		王母娘娘		89.9.20
103	日善	慈聖玉王宮	道	黃阿錦	東園街 67 巷 15-1 號	23395755	天上聖母	農曆 3 月 23 日	87.1.5
104	日善	聖慈宮	道	黃誥勢	萬大路 146 號		天上聖母	農曆 3 月 23 日	46.3.5

資料來源：本所民政課

3-3 臺北市萬華區神壇、寺廟、財團法人寺廟一覽表（續八）  
中華民國 93 年底

編號	里別	神壇、寺廟、 財團法人寺廟名稱	教別	負責人 姓名	地 址	電話	奉祀主神	祭典日期	建立日期
105	日善	聖德宮	道	徐金助	萬大路 186 巷 5 號		蕭府千歲	農曆 5 月 17 日	84.9.1
106	新安	九聖宮	道	周隆吉	萬大路 187 巷 3 弄 38 號	23056472	玉皇上帝	農曆 8 月 18 日	73.6.16
107	新安	三太子宮	道	施煥榮	萬大路 187 巷 3 弄 15 號	23096734	三太子	農曆 9 月末填日	72.6.24
108	新安	天顯宮	道	黃寶林	萬大路 147 號 2 樓	23073703	五顯大帝	農曆 9 月 28 日	67.5.19
109	新安	台北慈恩宮	道	呂炳融	萬大路 277 巷 5 號 5 樓	23073438	王母娘娘	農曆 8 月 24 日	83.8.24
110	新安	聖母宮	道	王春子	雙和街 57 號	23015686	天上聖母	農曆 3 月 23 日	75.11.22
111	新安	聖德宮	道	廖萬松	萬大路 147 號 3 樓	23011532	天上聖母	農曆 3 月 23 日	民國 78 年
112	忠德	慈航宮	道	侯文耀	德昌街 136 號	23099626	觀音菩薩	農曆 2 月 19 日	78.7.1
113	忠德	萬華宮	道	林福財	東園街 66 巷 24 弄 6 號	23331657	天上聖母	農曆 3 月 22 日	
114	忠德	聚福宮	道	吳桂清	雙園街 44 號	23031143	土地公	農曆 2 月 2 日	34.6
115	孝德	天元壇	道	葉風棋	寶興街 140 巷 5 號	23377373	白雲先祖	農曆 5 月 15 日 農曆 5 月 10 日	70.1
116	孝德	天德宮	道	徐進宜	德昌街 185 巷 12 弄 46 號	23014287	飛天大帝	農曆 9 月 1 日	57.6
117	孝德	台北勇聖殿	道	張劉碧桃	德昌街 235 巷 10 號	23011885	關聖帝君	農曆 6 月 24 日	69.12.23

資料來源：本所民政課

3-3 臺北市萬華區神壇、寺廟、財團法人寺廟一覽表（續九）  
中華民國 93 年底

編號	里別	神壇、寺廟、 財團法人寺廟名稱	教別	負責人 姓名	地 址	電話	奉祀主神	祭典日期	建立日期
118	孝德	正興宮	道	楊中明	德昌街 236 號 1 樓	23018361	邱府千歲	農曆 9 月 16 日	72.10
119	孝德	東隆宮	道	丁傳經	環河南路 3 段 163 號	23079372	溫府千歲	農曆 11 月 1 日	
120	孝德	建煌宮	道	阮順田	德昌街 261 巷 15 號	23032701	池府千歲	農曆 6 月 18 日	77.3.3
121	孝德	陳敬和宅	道	歐敬和	德昌街 165 號 1 樓	23015555	天上聖母	農曆 3 月 23 日	92.10.8
122	孝德	無極靈隱寺	佛	簡丁全	德昌街 210 號 2 樓	23090841	濟公活佛		80.12.5
123	孝德	開帝殿	道	許世聰	寶興街 140 巷 23 號 5 樓	23096807	開天二帝	農曆 4 月 28 日	75.4.28
124	孝德	聖恩宮	道	周樹木	德昌街 185 巷 12 弄 6 號	23019003	天上聖母	農曆 3 月 23 日	民國 80 年
125	和德	天人宮	道	陳金章	西園路 2 段 372 巷 21 號 5 樓	23090292	瑤池金母		79.5.1
126	和德	玄天堂	道	吳武男	西園路 2 段 320 巷 36 弄 37 號	23058879	玄天上帝	農曆 3 月 3 日	77.1.19
127	和德	伍德宮	道	林金全	西園路 2 段 320 巷 19 號臨		福德正神	農曆每月 1 日 農曆每月 15 日	40.1.1
128	和德	東安宮	道	廖正芳	西藏路 259 巷 40 號 2 樓	23037813	五府千歲	農曆 4 月 15 日	56.10.28
129	和德	德雲宮	道	徐清松	西藏路 2 段 372 巷 3 弄 41 號 2 樓	23031028	中壇元帥	農曆 9 月 9 日	72.3
130	和德	鴻福宮	道	陳千祥	西藏路 269 巷 27 號	23033755	靈安尊王	農曆 10 月 25 日	63.10.1

資料來源：本所民政課

3-3 臺北市萬華區神壇、寺廟、財團法人寺廟一覽表（續十）  
中華民國 93 年底

編號	里別	神壇、寺廟、 財團法人寺廟名稱	教別	負責人 姓名	地 址	電話	奉祀主神	祭典日期	建立日期
131	和德	靈華總堂	道	林元通	西園路 2 段 372 巷 101 弄 12,14 號	23014401	齊天大聖	農曆每月 1 日 農曆每月 15 日	51.6.25
132	錦德	五顯率性宮	道	楊明麗	西園路 2 段 281 巷 21 號	23037173	五顯大帝	農曆 10 月 1 日	89.7
133	錦德	玄文宮	道	林成章	西園路 2 段 261 巷 12 弄 17 號 3 樓	23015925	地母娘娘		80.1
134	錦德	奉聖宮	道	蔡秀玉	寶興街 68 巷 23 號	23325667	天上聖母	農曆 3 月 23 日	82.1.16
135	錦德	慈配宮	道	高林雪黎	西園路 2 段 261 巷 12 弄 18 號	23036942	瑤池金母	農曆 7 月 18 日	74.2
136	錦德	萬萬天代宮	道	鄭真茂	寶興街 140 巷 40 號	23034489	五府千歲	農曆 9 月 15 日	75.7
137	全德	地藏庵	道	周吳淑貞	民和街 55 巷 22 號	23033763	地藏王菩薩	農曆 7 月 29 日	69.8.1
138	全德	東義宮	道	郭惠治	萬大路 322 巷 25 號	23054570	東營大將軍	農曆 11 月 16 日	71.10.28
139	全德	慈安宮	道	王水發	德昌街 49 巷 2 號	23013900	吳府千歲	農曆 9 月 15 日	62.12.18
140	全德	慈興宮	道	徐振亭	德昌街 23 號	23091316	觀音佛祖	農曆 6 月 19 日	80.3
141	全德	賢德宮	道	陳德燦	萬大路 322 巷 44 號	23036209	神農大帝	農曆 4 月 26 日	68.2.15
142	銘德	安世良緣宮	道	林宗令	萬大路 424 巷 170 號	23090858	觀音菩薩		91.12.10
143	銘德	東南宮	道	邱成海	長泰街 308 巷 1 號		大聖母	農曆 2 月 15 日 農曆 3 月 12 日 農曆 11 月 15 日	60.12

資料來源：本所民政課

3-3 臺北市萬華區神壇、寺廟、財團法人寺廟一覽表（續十一）  
中華民國 93 年底

編號	里別	神壇、寺廟、 財團法人寺廟名稱	教別	負責人 姓名	地 址	電話	奉祀主神	祭典日期	建立日期
144	銘德	超圓宮	道	湯乾生	長泰街 308 巷 17 號 2 樓	23012333	媽祖	農曆 12 月 17 日	80.12.17
145	銘德	聖鳳宮	道	蔡洪茶	德昌街 185 巷 57 弄 3 號	23076279	天上聖母	農曆 3 月 23 日 農曆 3 月 22 日	89.1.27
146	榮德	三清道苑	道	陳聰周	萬大路 486 巷 71 弄 2 號	23072898	三清道祖	農曆 2 月 15 日	85.10
147	榮德	天竹殿	道	黃塗柱	武成街 103 號	23395229	觀音佛祖	農曆 2 月 19 日	74.3
148	榮德	天朝三官大帝殿	道	陳信華	萬大路 486 巷 79 弄臨 20 號		三官大帝	農曆 1 月 15 日	68.7.5
149	榮德	天聖府	道	謝萬枝	武成街 80 巷 37 號	23072949	天上聖母	農曆 3 月 23 日	74.6
150	榮德	代天府聖恩宮	道	陳阿源	武成街 101 巷 6 弄 22 號	23070420	楊府元帥	農曆 8 月 10 日	53.12
151	榮德	北邑五龍殿	道	鄭金清	萬大路 486 巷 48 號頂樓	23051341	五福大帝	農曆 10 月 3 日	民國 76 年
152	榮德	台北佛光堂	佛	洪玉龍	武成街 104 巷 4 號	23322067	觀音佛祖	農曆 2 月 19 日	75.3
153	榮德	台北受天宮	道	何進榮	武成街 125 巷 5 號	23091464	上帝公	農曆 3 月 3 日	74.6
154	榮德	玄極宮	道	陳加珍	武成街 125 巷 6 弄 9 號 1 樓	23331606	玄天上帝		93.2.2
155	榮德	東聖宮	道	黃俊生	萬大路 424 巷 95 號	23012031	天上聖母	農曆 3 月 23 日	71.7.1
156	榮德	迦訥九天宮	道	陳秀卿	武成街 101 巷 3 號頂樓	23075562	九天玄女	農曆 8 月 18 日	78.10.3

資料來源：本所民政課



3-3 臺北市萬華區神壇、寺廟、財團法人寺廟一覽表（續十二）  
中華民國 93 年底

編號	里別	神壇、寺廟、 財團法人寺廟名稱	教別	負責人 姓名	地 址	電話	奉祀主神	祭典日期	建立日期
157	榮德	慈安寺	道	邱水柳	武成街 63 巷 8 號	23017543	濟公活佛	農曆 2 月 2 日	民國 45 年
158	榮德	新村福德宮	道	張登財	武成街 125 巷 4 弄 2 號	23033994	土地公	農曆 8 月 15 日	81.6
159	榮德	鳳龍宮	道	胡輝雄	萬大路 424 巷 253 號頂樓	23046676	觀音佛祖	農曆 6 月 19 日	80.10
160	壽德	達摩寺	佛	吳志宏	萬大路 387 巷 33 號	23329809	達摩祖師	農曆 10 月 5 日	
161	壽德	閻山法主宮	道	陳正男	長泰街 51 號	23076889	法主聖君	農曆 7 月 23 日	83.7.20
162	興德	大聖宮	道	張見章	萬大路 493 巷 58 弄 7 號	23031709	大聖爺		84.10.10
163	興德	拱聖宮	道	李萬居	富民路 145 巷 15 弄 70 號	23072464	天上聖母	農曆 3 月 23 日	77.12.9
164	興德	無極王樞院	道	游凱傑	萬大路 423 巷 20 弄 12 號 1 樓	23019877	元始天尊		93.5.27
165	興德	齊天府	道	楊木樹	富民路 57 巷 7 號	23030789	齊天大聖	農曆 7 月 25 日	民國 45 年
166	華中	玉龍宮	道	李文義	武成街 51 巷 1 號	23031916	天上聖母	農曆 3 月 23 日	65.4.5
167	華中	改化堂	佛	陳通連	武成街 28 巷 5 號	23017443	楊府聖祖	農曆 11 月 5 日 農曆 2 月 2 日	55.5.5
168	華中	欽龍宮	道	陳淵源	萬大路 424 巷 3 弄 38 號	23017473	天上聖母	農曆 3 月 23 日	59.1.16
169	華中	福德宮	道	洪振三	環河南路 3 段 320 號華中橋下	23073670	土地公	農曆 7 月 29 日	79.9.7

資料來源：本所民政課

3-3 臺北市萬華區神壇、寺廟、財團法人寺廟一覽表（續十三）  
中華民國 93 年底

編號	里別	神壇、寺廟、 財團法人寺廟名稱	教別	負責人 姓名	地 址	電話	奉祀主神	祭典日期	建立日期
170	華中	麟山宮	道	林元廷	武成街 35 巷 4 號 2 樓	23397225	楊公太師	農曆 4 月 26 日	69.4.26
171	日祥	天世宮	道	吳重道	青年路 168 巷 5 號	23070632	玄天上帝	農曆 1 月 9 日	76.5.20
172	日祥	包公堂	道	鍾延壽	青年路 152 巷 51 號	23076395	包府千歲	農曆 7 月 10 日	82.7.1
173	日祥	北極神宮	道	賴金在	青年路 178 巷 30 號	23012307	紫微大帝	農曆 4 月 18 日	70.12.22
174	日祥	北極擎天壇	道	黃 香	萬大路 423 巷 106 弄 6 號	23079562	玄天上帝	農曆 3 月 3 日	89.6.10
175	日祥	弘法慈慧堂	道	楊秀美	青年路 168 巷 18 號 4 樓之 1	23053514	觀音菩薩	農曆 7 月 22 日	79.12.10
176	日祥	玉賜朝天宮	道	陳益智	萬大路 423 巷 106 弄 18 號	23038230	天上聖母	農曆 3 月 23 日	82.6.27
177	日祥	至極蓮花玉皇殿	道	郭亭均	青年路 178 巷 52 號 2 樓	23321177	玉皇大帝	農曆 1 月 9 日	90.8.6
178	日祥	清涼地	道	陳立東	青年路 152 巷 5 號	23034032	觀音菩薩		91.4.15
179	日祥	無極王母殿	道	李金全	青年路 168 巷 51 弄 7 號	23370720	西王金母	農曆 7 月 18 日	76.6.28
180	日祥	慶福宮	道	陳岩助	青年路 168 巷 49 弄 18 號	23073745	福德正神	農曆 2 月 2 日	67.11.16
181	日祥	臨源堂	道	楊金蓮	青年路 168 巷 8 號	23038140	順天聖母		90.10.1
182	忠貞	至玄宮	佛	楊清江	萬青街 75 號	23322037	觀音菩薩	農曆 2 月 19 日 農曆 6 月 19 日 農曆 9 月 19 日	85.2.19

資料來源：本所民政課

3-3 臺北市萬華區神壇、寺廟、財團法人寺廟一覽表（續十四）  
中華民國 93 年底

編號	里別	神壇、寺廟、 財團法人寺廟名稱	教別	負責人 姓名	地 址	電話	奉祀主神	祭典日期	建立日期
183	忠貞	龍天宮	道	吳德福	青年路 106 巷 19 號	23059665	北極玄天真武大帝	農曆 3 月 3 日	74.3.3
184	凌霄	台北六興宮	道	莊武雄	中華路 2 段 504 巷 13 號	23096847	天上聖母	農曆 3 月 23 日	73.3
185	福星	慈雲寺	佛	張雙雙	漢口街 2 段 119 號	23712442	觀音菩薩	農曆 6 月 19 日	公元 1840 年
186	萬壽	助順將軍廟	佛	洪祝顯	康定路 9 號	23716144	助順將軍	農曆 10 月 2 日	民前 24 年
187	西門	天后宮	道	黃秀福	成都路 51 號	23310421	天上聖母	農曆 3 月 23 日	清乾隆年 間
188	新起	祖師廟	佛	周昇平	康定路 81 號	23711517	清水祖師	農曆 1 月 6 日	清乾隆末 年
189	菜園	龍津宮	道	林招凰	長沙街 2 段 184 號	23317849	順正大王公	農曆 9 月 5 日	民國 76 年
190	青山	青山宮	道	王鑑昌	貴陽街 2 段 218 號	23822296	靈安尊王	農曆 10 月 22 日	清咸豐 6 年
191	富民	保安堂	佛	蘇耀南	康定路 188 巷 4 弄 6 號	23114785	觀音菩薩	農曆 2 月 19 日	民國 2 年
192	富福	集義宮	道	傅國璋	康定路 249 號	23067676	三王爺	農曆 2 月 15 日	清光緒 26 年
193	和平	台北朝天宮	道	蔡木川	雙園街 27 號	23061510	天上聖母	農曆 3 月 23 日	民國 65 年
194	和平	妙覺精舍	佛	陳張鐘	雙園街 21 巷 50 號	23089005	觀音菩薩	農曆 7 月 10 日	54.7
195	和平	青龍宮	道	黃資源	雙園街 60 巷 88 號	23066456	九龍三公	農曆 5 月 5 日	49.11

資料來源：本所民政課

3-3 臺北市萬華區神壇、寺廟、財團法人寺廟一覽表（續十五完）  
中華民國 93 年底

編號	里別	神壇、寺廟、 財團法人寺廟名稱	教別	負責人 姓名	地 址	電話	奉祀主神	祭典日期	建立日期
196	柳鄉	蓮池寺	佛	劉顯煌	桂林路 246 巷 48 號	23021606	釋迦牟尼佛	農曆 4 月 8 日	58.4
197	孝德	先天道院	一貫 道	張培成	寶興街 188 巷 2 號	23056278	明明上帝	農曆 6 月 15 日	56.1.13
198	銘德	巖清寺	佛	陳郭瓊璿	環河南路 2 段 203 號	23058490	釋迦牟尼佛	農曆 4 月 8 日	65.12.24
199	保德	楊聖廟	道	楊慶陽	東園街 154 巷 39 號	23039712	楊家將	農曆 2 月 13 日	49.4.2
200	頂碩	北安宮	道	呂國珍	西藏路 256 號	23021881	天上聖母	農曆 3 月 23 日	民國 46 年
201	壽德	廣照宮	佛	鄭興成	長泰街 54 號	23076569	飛天大聖	農曆 9 月 1 日	民前 120 年
202	富民	龍山寺	佛	黃欽山	廣州街 211 號	23025162	觀音菩薩	農曆 6 月 19 日	清乾隆 3 年
203	仁德	法華寺	佛	黃書璋	西寧南路 194 號	23318424	觀音菩薩	農曆每月 17 日	民國 8 年
204	菜園	真武殿	道	李光魁		23811694	玄天上帝		民國 1 年
205	新起	理教公所	理	楊美琴	中華路 1 段 174 號	23319174	聖宗古佛		54.3.31
206	榮德	湄聖宮	道	施西田	武成街 124 號	23077998	天上聖母	農曆 3 月 23 日	67.8

資料來源：本所民政課

3-4 臺北市萬華區聚會所、財團法人教會一覽表  
中華民國 93 年底

編號	里別	聚會所、財團法人教會名稱	教別	負責人姓名	地址	電話	設置日期
1		中國基督長老教會萬華教會	基督	蕭志達	廣州街 218 弄 1 號	23086568	50.2
2		艋舺基督長老教會	基督	謝皆明	貴陽街 2 段 94 號	23619352	民前 33.3.14
3		耶穌救主堂	天主	馬世光	柳州路 41 號 2 樓	23114765	民國 46 年
4		華興教會	基督	李含盛	萬大路 71 弄 17 號	23045154	54.3
5		聖女小德蘭朝聖地	天主	狄 剛	興寧街 70 號		47.10.1
6		青年公園浸信會	基督	孔繁沛	中華路 2 段 416 弄 7 號	23015173	76.8
7		大理街天主堂	天主	侯神父	大理街 175 弄 2 號	23069306	民國 46 年
8		信愛長老教會	基督	吳千住	環河南路 2 段 175 弄 12 號	23069888	民國 45 年
9		東園街浸信會	基督		寶興街 188 弄 29 號		48.3
10		真耶穌教會	基督	伍忠信	德昌街 145 號	23011003	73.11.11
11		雙園長老教會	基督	陳明當	萬大路 424 弄 180-1 號 2 樓	23070633	民國 64 年
12		貴格會恩光堂	基督	王士銓	萬大路 277 弄 14 巷 11 號	23078850	51.6.10
13		臺北市教會第 八聚會所	基督	吳有成	萬大路 387 弄 41 號	23929758	43.11.27
14		玫瑰聖母堂	天主	侯發德	萬大路 405 號		44.2
15		拿撒勒人會信德堂	基督	簡世欽	萬大路 423 弄 68 巷 9 號	23033478	51.3.17
16		財團法人台北市基督教中華福音道路德會真光堂	基督	朱約翰	萬大路 200 號 2 樓	23072584	73.3.5
17		財團法人台北市天主教聖母聖心傳教修女會	天主	葛永勉	德昌 125 巷 11 號 5 樓	29251302 轉 265	48.7.29

資料來源：本所民政課

3-5 臺北市萬華區宗教團體興辦公益慈善及社會教化事業概況  
中華民國 93 年底

單位：個

宗教別	醫療機構		文教機構									公益慈善事業						
	醫療教	診所數	大學數	專科數	中學數	職校數	小學數	幼稚園數	托兒所數	圖書閱覽室數	其他	養老院數	殘障教養院數	青少年輔導院教	福利基金會數	學生宿舍處數	技藝研習處數	社會服務中心
寺 廟	計	-	-	-	-	-	-	-	-	-	3	-	-	-	-	-	-	-
	道教										2							
	佛教										1							
	理教																	
	軒轅教																	
	天帝教																	
	一貫教																	
	天德教																	
	儒教																	
	大易教																	
	亥子道																	
	彌勒大道																	
	中華聖教																	
	宇宙彌勒皇																	
先天救教																		
黃中																		
其他																		
教 堂	計	-	-	-	-	-	-	-	1	-	-	-	-	-	-	-	-	-
	天主教																	
	基督教								1									
	回教																	
	天理教																	
	巴哈伊教																	
	真光教																	
	山達基教																	
其他																		

資料來源：本所民政課



3-7 臺北市萬華區改善市容查報有關案件執行情形  
中華民國 93 年

單位：件

查報事項 區分		總 計	一、 道路、水 溝、下水 道、橋樑、 河川、堤防 等公共設施	二、 公園、綠 地、行道樹 等之維護、 修剪及扶正 事項	三、 廢棄物、廢 土、水溝、下 水道、公廁等 之清理維護 事項	四、 廢棄汽、機 車之處理、 拖吊事項	五、 交通號(標) 誌、標線之 修復及移除 廢棄交通號 誌事項	六、 門牌、街道 巷弄名牌之 維護事項	七、 違規張貼、 噴漆小廣告 之清除事項	八、 路燈、水 電、電信、 瓦斯設施之 損壞修復事 項	九、 其他有礙市 容觀瞻及妨 害公共安全 事項	十、 違規選舉 物
合	計	6,772	1,144	106	2,488	-	389	33	2,160	341	86	25
權責單位 尚未收件		-	-	-	-	-	-	-	-	-	-	-
權責單位 已收件		-	-	-	-	-	-	-	-	-	-	-
改分 權責單位		-	-	-	-	-	-	-	-	-	-	-
短期計畫 (一週內)		1	-	-	-	-	-	-	-	1	-	-
長期計畫 (一週內)		2	-	-	-	-	2	-	-	-	-	-
無法辦理		67	10	29	2	-	13	1	-	5	7	-
完 工		-	-	-	-	-	-	-	-	-	-	-
查 驗 未 通 過		-	-	-	-	-	-	-	-	-	-	-
查 驗 未 執 行		-	-	-	-	-	-	-	-	-	-	-
結 案		6,702	1,134	77	2,486	-	374	32	2,160	335	79	25

資料來源：本所民政課。



**3-8 臺北市萬華區鄰里公園概況**  
**中華民國 93 年底**

公園名稱	所在里別	面積(m <sup>2</sup> )	位 址	認養情形		園 長	認養單位數	認養者性質(1)	備註
				有	否				
寺前公園	富福	472	西園路1段282-2號(萬華火車站新站旁)	√		朱朝和	1	個人	
老松公園	福音	2,130	桂林路與永福街之間(老松國小對面)	√		石郭玉蘭	2	個人及社團	
長沙公園	菜園	1,782	環河南路1段與長沙街2段口	√		陳福成	1	社團	
華西公園	青山	1,097	華西街21巷邊(桂林路與華西街口)	√		朱哲良	1	社團	
柳鄉公園	柳鄉	1,000	環河南路2段100巷內	√		李王裡	1	個人	
聚德公園	糖廊	510	大理街175巷及和平西路3段286巷1弄之間	√		郭雪雲	2	個人	
大理公園	糖廊	1,230	環河南路2段125巷口	√		黃其賢	1	個人	
綠堤公園	綠堤	1,260	環河南路2段159巷邊	√		李齊	1	個人	
華江八號公園	華江	1,260	環河南路2段202-218號之間	√		劉佩珍	1	個人	
西園公園	日善	1,300	東園街67巷及73巷之間(西園國小面對)	√		馮棋榮	1	個人	
東園公園	榮德	579	萬大路424巷及486巷68弄之間	√		林和順	1	個人	
桂林公園	青山	1,765	桂林路底(立人高中旁)	√		謝賴鎰	1	個人	
華江一號公園	柳鄉	298	和平西路3段309巷與環河南路2段158巷間	√		蔡石琇	1	個人	
華江二號公園	柳鄉	350	環河南路2段154、156、158巷間	√		周美瑛	1	個人	
糖廊公園	糖廊	450	大理街175巷內	√		林春	1	個人	
華江七號公園	華江	540	和平西路3段302巷1號	√		林明輝	1	個人	
台糖公二簡易公園	糖廊	1,981	大理街160巷台糖福利宿舍旁		√		1	個人	
萬華文化園區簡易公園	雙園	640	西園路2段40之1號後側		√		1	個人	

附註：(1)認養者性質係指認養者為個人、公司、社團、大樓管理委員會等。  
資料來源：本所民政課

3-9 臺北市萬華區鄰長異動概況表  
中華民國 93 年

月底別	現有鄰數	當月底實有鄰長數	當月底實有數長數與現有鄰數不符原因					當月行政區域調整增加鄰數	備註
			合計	空鄰	遷出未補聘	死亡未補聘	任期屆滿未遴聘		
一月底	724	724	-	0	-	-	-	-	-
二月底	724	724	-	0	-	-	-	-	-
三月底	724	724	-	0	-	-	-	-	-
四月底	724	724	-	0	-	-	-	-	-
五月底	724	724	-	0	-	-	-	-	-
六月底	724	724	-	0	-	-	-	-	-
七月底	724	724	-	0	-	-	-	-	-
八月底	724	724	-	0	-	-	-	-	-
九月底	724	724	-	0	-	-	-	-	-
月底	724	724	-	0	-	-	-	-	-
一月底	724	723	1		1	-	-	-	-
二月底	724	723	1		1	-	-	-	-

資料來源：本所民政課

3-10 臺北市萬華區各級學校一覽表  
中華民國 93 年底

學 校 名 稱	創 校 日 期	現 任 校 長	所 在 里	地 址
市 立 華 江 高 中	34.04.20	吳和惠	日善里	台北市西藏路 213 號
私 立 立 人 高 中	43.08.01	張義勇	青山里	台北市桂林路 171 號
私 立 立 人 國 中	83.08.01	張義勇	青山里	台北市桂林路 171 號
市 立 大 理 高 中 ( 含 國 中 部 )	57.08.01	黃淑馨	綠堤里	台北市長順街 2 號
萬 華 國 中	47.08.01	吳秋麟	日善里	台北市西藏路 210 號
雙 園 國 中	56.08.09	余國珍	和德里	台北市興義街 2 號
龍 山 國 中	66.08.01	鄭秀琴	富福里	台北市南寧路 46 號
新 和 國 小	48.06.01	廖文隆	新安里	台北市西藏路 125 巷 31 號
雙 園 國 小	26.04.01	張淑慧	雙園里	台北市莒光路 315 號
東 園 國 小	01.03.01	盧清蓮	全德里	台北市東園街 195 號
大 理 國 小	44.07.01	邱豐盛	綠堤里	台北市艋舺大道 389 號
西 園 國 小	48.08.01	謝靜惠	日善里	台北市東園街 73 巷 65 號
萬 大 國 小	65.08.14	吳煒增	全德里	台北市萬大路 346 號
華 江 國 小	68.04.01	李月娥	華江里	台北市環河南路 2 段 250 巷 42 弄 2 號
西 門 國 小	04.03.30	方慧琴	西門里	台北市成都路 98 號
老 松 國 小	民前 16.07.01	劉曾菊	福音里	台北市桂林路 64 號
龍 山 國 小	08.04.01	林興兆	青山里	台北市和平西路 3 段 235 號
福 星 國 小	04.02.01	郭木蒼	福星里	台北市中華路 1 段 66 號

資料來源：本所民政課

3-10 臺北市萬華區各級學校一覽表（續一）  
中華民國 93 年底

學 校 名 稱	創 校 日 期	現 任 校 長	所 在 里	地 址
私 立 光 仁 小 學	48.07.01	陳留美		
市 立 南 海 實 驗 幼 稚 園	76.07.01	張衛族	雙園里	台北市西藏路 424 號
市 立 新 和 國 小 附 設 幼 稚 園	76.08.01	巫翠菁	新安里	台北市西藏路 125 巷 3 號
市 立 華 江 國 小 附 設 幼 稚 園	76.07.01	高幼彬	華江里	台北市環河南路 2 段 250 巷 42 弄 2 號
市 立 西 門 國 小 附 設 幼 稚 園	79.08.01	楊怡真	西門里	台北市成都路 98 號
市 立 老 松 國 小 附 設 幼 稚 園	76.07.01	徐椿奎	福音里	台北市桂林路 64 號
市 立 龍 山 國 小 附 設 幼 稚 園	77.07.01	陳美雲	青山里	台北市和平西路 3 段 235 號
市 立 福 星 國 小 附 設 幼 稚 園	35.08.01	姚淑玲	福星里	台北市中華路 1 段 66 號
市 立 雙 園 國 小 附 設 幼 稚 園	85.07.01	林慧娥	雙園里	台北市莒光路 315 號
市 立 東 園 國 小 附 設 幼 稚 園	77.08.01	姜紫雯	全德里	台北市東園街 195 號
市 立 大 理 國 小 附 設 幼 稚 園	76.08.01	傅玉蘭	綠堤里	台北市雙園街 89 巷 1 號
市 立 萬 大 國 小 附 設 幼 稚 園	74.08.01	趙美蘭	全德里	台北市萬大路 346 號
市 立 西 園 國 小 附 設 幼 稚 園	76.07.01	陳玲懿	日善里	台北市東園街 73 巷 65 號
私 立 大 森 幼 稚 園	63.12.26	王碧瓊	華江里	台北市環河南路 2 段 278 號
私 立 華 江 幼 稚 園	61.07.01	李仁人	和德里	台北市環河南路 3 段 79 號
私 立 大 理 幼 稚 園	60.09.01	蔡麗華	和平里	台北市雙園街 67 巷 3 弄 5 號
私 立 幼 佳 幼 稚 園	73.03.23	李美葉	和平里	台北市雙園街 18 巷 12 號
私 立 一 村 幼 稚 園	73.02.23	陳研君	華江里	台北市長順街 99 巷 19 號

資料來源：本所民政課

3-10 臺北市萬華區各級學校一覽表（續二）  
中華民國 93 年底

學 校 名 稱	創 校 日 期	現 任 校 長	所 在 里	地 址
私立福恩幼稚園	73.08.08	蔣惠玲	華中里	台北市萬大路 423 巷 52 號
私立梅花幼稚園	73.08.08	黃幸馨	華江里	台北市長順街 105 巷 3-5 號
私立中興幼稚園	46.09.05	王淑子	西門里	台北市內江街 130 巷 4 號
私立世仁幼稚園	64.12.04	黃文蘭	仁德里	台北市柳州街 41 號
私立青年幼稚園	83.02.15	呂秋華	忠貞里	台北市青年路 28-1 號
私立種德幼稚園	50.09.01	陳晴鈴	青山里	台北市廣州街 265 巷 3 號
私立新和幼稚園	47.01.06	陳少偉	新安里	台北市西藏路 125 巷 21 號
私立快樂幼稚園	73.09.07	蘇錦霞	新和里	台北市中華路 2 段 364 巷 17 弄 8 號
私立育仁幼稚園	64.04.01	林秀寬	雙園里	台北市興寧街 70 號
私立光仁國民小學 附設幼稚園	48.10.07	陳留美	華中里	台北市萬大路 423 巷 28 弄 2 號
私立博愛幼稚園	56.09.22	劉嚴玉蘭	榮德里	台北市武成街 28 巷 9 弄 2 號
私立英才幼稚園	88.07.01	葉瑛瑛	日善里	台北市萬大路 200 之 1 號
私立愛心幼稚園	87.12.16	柯淑玲	福音里	台北市貴陽街 2 段 282 號
私立華城幼稚園	88.04.16	梁碧儀	華江里	台北市環河南路 2 段 282 號
私立德明幼稚園	67.04.06	杜淑貞	榮德里	台北市萬大路 449 巷 28 弄 3 號
私立國花幼稚園	69.01.04	李錫慧	華中里	台北市萬大路 486 巷 12 號
私立慈愛幼稚園	65.10.08	潘美君	孝德里	台北市寶興街 140 巷 27 號
私立育光幼稚園	85.01.11	王秀琴	孝德里	台北市德昌街 185 巷 68 號

資料來源：本所民政課

3-10 臺北市萬華區各級學校一覽表(續完)  
中華民國 93 年底

設立別	總計	大學	專科	高職 級業 學校	高中	級學	完中	全學	國中	民學	國小	民學	幼稚園
總計	47	-	-			3		1		4		12	27
國立	-												
市立	29					2		1		3		11	12
私立	18					1				1		1	15

資料來源：本所民政課

3-11 臺北市萬華區適齡兒童就學率  
中華民國 93 學年度

學校名稱	本學區包含之里別	適齡兒童數(1) (A)			新 入 學 兒 童 數									適齡兒童(1) 就學率(%) (B/A)*100
		計	男	女	共 計			適 齡 (B)			超 齡			
					計	男	女	計	男	女	計	男	女	
總 計	--	1,704	885	819	1,710	889	821	1,704	885	819	6	4	2	100.00%
新和國小	新忠、新和、新安、日祥、忠貞、凌霄	193	97	96	193	97	96	193	97	96	-	-	-	100.00%
雙園國小	頂碩、雙園	131	72	59	131	72	59	131	72	59	-	-	-	100.00%
東園國小	保德、銘德、榮德、華中、日祥	165	81	84	165	81	84	165	81	84	-	-	-	100.00%
大理國小	糖廍、綠堤、和德、和平	163	83	80	163	83	80	163	83	80	-			100.00%
西園國小	日善、忠德、錦德、孝德、全德	176	91	85	177	91	86	176	91	85	1	-	1	100.00%
萬大國小	壽德、興德、全德、忠貞、日祥	249	132	117	251	134	117	249	132	117	2	2	-	100.00%
華江國小	華江	103	56	47	103	56	47	103	56	47	-			100.00%
西門國小	西門、萬壽、菜園、新起、	154	80	74	155	81	74	154	80	74	1	1	-	100.00%
老松國小	福音、仁德、菜園、新起、富民、富福	158	90	68	158	90	68	158	90	68	-			100.00%
龍山國小	青山、富民、柳鄉、菜園、富福、糖廍	75	36	39	76	36	40	75	36	39	1	-	1	100.00%
福星國小	福星、萬壽	137	67	70	138	68	70	137	67	70	1	1	-	100.00%

附 註：(1)適齡兒童係指年滿六足數至未滿七足歲且未包括遷居、出國、死亡、私校、特殊學校、其他小學申請暫緩入學者。  
資料來源：本所民政課

3-12 臺北市萬華區體育活動概況表  
中華民國 93 年

比 賽 名 稱	上 年			本 年			參加人數比較 增減百分比 (%)
	次 數	參 加 隊 數	參 加 人 數	次 數	參 加 隊 數	參 加 人 數	
路 跑 活 動	1	休閒/ 競賽	2,000	1	休閒/ 競賽	2,500	25.00%
區 民 休 閒 運 動 會	1	36 里	1,200	1	36 里	2,000	66.67%
身 心 障 礙 運 動 會	1	36 里	1,200	1	36 里	1,200	0.00%
萬 華 區 民 運 動 會	1	趣味/ 競賽	100	1	趣味/ 競賽	60	-40.00%

資料來源：本所民政課



3-13 臺北市萬華區調解業務概況表  
中華民國 93 年

件數 調解事件種類		民事案件								刑事案件							
		合 計	債 務	物 權	親 屬	繼 承	商 事	營 建 工 程	其 他	合 計	妨 害 風 化	妨 害 婚 姻 及 家 庭	傷 害	妨 害 自 由 及 秘 密	信 用 及 盜 竊 及 侵 欺	竊 占 及 損 壞	毀 棄 損 壞
受理	合計	493	462	3	18	4	0	0	6	37	0	0	35	1	0	1	0
	去 年 未 結	0	0	0	0	0	0	0	0	0	0	0	0	0	0	0	0
	新 收	493	462	3	18	4	0	0	6	37	0	0	35	1	0	1	0
調解成立		184	182	0	1	0	0	0	1	17	0	0	17	0	0	0	0
調解不成	不 到 場	133	122	0	7	1	0	0	3	7	0	0	5	1	0	1	0
	其 他	158	144	3	6	3	0	0	2	12	0	0	12	0	0	0	0
撤回		18	14	0	4	0	0	0	0	1	0	0	1	0	0	0	0
法 院 已 核 定		177	175	0	1	0	0	0	1	17	0	0	17	0	0	0	0
法 院 未 予 核 定		1	1	0	0	0	0	0	0	0	0	0	0	0	0	0	0
今年未結		0	0	0	0	0	0	0	0	0	0	0	0	0	0	0	0
調解成立 (%)		37.00%	39.00%	0.00%	0.05%	0.00%	0.00%	0.00%	0.17%	46.00%	0.00%	0.00%	49.00%	0.00%	0.00%	0.00%	0.00%

資料來源：本所調解會

4-1 臺北市萬華區社區發展協會會員人數  
中華民國 93 年底

社 區 名 稱	成立時間		所 在 里	會 員 (人)		
	年	月		計	男	女
總 計	--	--		5,248	3,351	1,897
華 江 社 區 發 展 協 會	81	6	華江里	266	189	77
新 富 社 區 發 展 協 會	81	4	富福里	235	125	110
雙 園 社 區 發 展 協 會	81	5	雙園里	122	98	24
自 力 社 區 發 展 協 會	83	5	忠貞里	142	83	59
忠 恕 社 區 發 展 協 會	81	8	新忠里	285	188	97
莒 光 社 區 發 展 協 會	82	8	新忠里	438	314	124
日 善 社 區 發 展 協 會	83	1	日善里	63	45	18
興 德 社 區 發 展 協 會	82	6	興德里	37	21	16
全 德 社 區 發 展 協 會	82	7	全德里	126	87	39
榮 德 社 區 發 展 協 會	82	12	榮德里	111	76	35
保 德 社 區 發 展 協 會	83	1	保德里	210	147	63

資料來源：本所社會課

4-1 臺北市萬華區社區發展協會會員人數（續一）  
中華民國 693 年底

社 區 名 稱	成立時間		所 在 里	會 員 (人)		
	年	月		計	男	女
壽 德 社 區 發 展 協 會	83	1	壽德里	105	58	47
銘 德 社 區 發 展 協 會	83	1	銘德里	75	37	38
仁 德 社 區 發 展 協 會	85	6	仁德里	60	26	34
聚 德 社 區 發 展 協 會	83	6	糖廍里	69	42	27
福 音 社 區 發 展 協 會	83	6	福音里	169	87	82
華 中 社 區 發 展 協 會	83	6	華中里	95	51	44
頂 碩 社 區 發 展 協 會	83	11	頂碩里	303	187	116
孝 德 社 區 發 展 協 會	83	6	孝德里	104	76	28
和 德 社 區 發 展 協 會	84	6	和德里	82	53	29
富 民 社 區 發 展 協 會	83	8	富民里	67	33	34
富 福 社 區 發 展 協 會	88	10	富福里	126	74	52
綠 堤 社 區 發 展 協 會	83	3	綠堤里	480	310	170

資料來源：本所社會課

4-1 臺北市萬華區社區發展協會會員人數（續二）  
中華民國 93 年底

社 區 名 稱	成立時間		所 在 里	會 員 (人)		
	年	月		計	男	女
日 祥 社 區 發 展 協 會	83	5	日祥里	49	32	17
新 安 社 區 發 展 協 會	83	8	新安里	32	19	13
凌 霄 社 區 發 展 協 會	83	8	凌霄里	78	56	22
新 和 社 區 發 展 協 會	83	8	新和里	86	61	25
騰 雲 社 區 發 展 協 會	83	8	騰雲里	31	18	13
大 理 社 區 發 展 協 會	88	10	糖廊里	56	39	17
國 輝 社 區 發 展 協 會	89	12	新和里	101	78	23
鯪 舄 社 區 發 展 協 會	89	12	富民里	72	34	38
愛 家 社 區 發 展 協 會	90	2	騰雲里	43	22	21
廣 州 社 區 發 展 協 會	90	6	青山里	90	57	33
萬 大 社 區 發 展 協 會	91	6	壽德里	122	93	29
忠 德 社 區 發 展 協 會	91	9	忠德里	62	33	29

資料來源：本所社會課

4-1 臺北市萬華區社區發展協會會員人數（續完）  
中華民國 93 年底

社 區 名 稱	成立時間		所 在 里	會 員 (人)		
	年	月		計	男	女
錦 德 社 區 發 展 協 會	91	10	錦德里	63	31	32
柳 州 社 區 發 展 協 會	91	11	仁德里	75	45	30
中 興 社 區 發 展 協 會	92	1	福星里	40	23	17
崛 江 町 社 區 發 展 協 會	92	8	雙園里	42	28	14
同 濟 社 區 發 展 協 會	92	11	新和里	35	23	12
菜 園 社 區 發 展 協 會	92	12	菜園里	34	21	13
瓏 山 社 區 發 展 協 會	92	11	福音里	150	86	64
和 平 社 區 發 展 協 會	92	9	和平里	66	45	21
蕃 薯 社 區 發 展 協 會	92	12	青山里	31	18	13
三 號 基 地 社 區 發 展 協 會	93	6	新安里	42	28	14
西 門 社 區 發 展 協 會	93	11	菜園里	39	28	11
福 星 社 區 發 展 協 會	93	11	福星里	39	26	13

資料來源：本所社會課

## 4-2 臺北市萬華區社區發展協會工作成果

中華民國 93 年

單位：次、場、班

社區發展協會名稱	社 區 活 動							班 團 隊				志願服務	社區觀摩	社區刊物	福利服務	人才培訓	其他	
	小計	民俗節慶	自強活動	全民運動	社區講座	社區聯誼	其他活動	小計	合唱團	長青俱樂部	社區教室							團隊活動
總 計	43	4	14	-	28	-	3	15	-	5	6	4	2	4	7	2	1	-
頂碩社區發展協會	2	1	1					1		1								
保德社區發展協會	4	1			3			2		1	1		1	1	1	1	1	
銘德社區發展協會	4	1	1		2			1				1						
艋舺社區發展協會	4	1	1		2			2			1	1						
岷江町社區發展協會	1				1			-							1			
壽德社區發展協會	1		1					-										
雙園社區發展協會	1		1					-										
新富社區發展協會	3		1		2			1			1				1			
菜園社區發展協會	3				3			1			1				1			
仁德社區發展協會	1				1			-										
日祥社區發展協會	1		1					-										

資料來源：本所社會課

4-2 臺北市萬華區社區發展協會工作成果 (續)

中華民國 93 年

單位：次、場、班

3 社區發展協會名稱	社 區 活 動						班 團 隊				志願服務	社區觀摩	社區刊物	福利服務	人才培訓	其他	
	小計	民俗節慶	自強活動	全民運動	社區講座	社區聯誼	其他活動	小計	合唱團	長青俱樂部							社區教室
自力社區發展協會	3				2		1	1		1				1			
榮德社區發展協會	3		1		2			-									
忠德社區發展協會	4		2		2			-									
萬大社區發展協會	2		1		1		1			1			1				
和德社區發展協會	2		1		1		1		1					1			
華江社區發展協會	3		1				2	2		1	1		1	1			
新和社區發展協會	-							2		1		1	1		1		
同濟社區發展協會	1				1			-									
柳州社區發展協會					1												
大理社區發展協會					1												
全德社區發展協會			1														
孝德社區發展協會					2												
瓏山社區發展協會					1												

資料來源：本所社會課

### 4-3 臺北市萬華區社會福利及救濟概況

中華民國 93 年

單位：人次，元

月 別	中低收入 老人生活 津 貼	敬老福利 生活津貼	低收入戶 喪葬補助		身心障礙者 生活補助		身心障礙者 津 貼		身心障礙 生活及輔助 器具補助		育兒補助		輔導市民 臨時工		市民急難 救 助	
	人次	申請數	人次	金 額	人次	金 額	人次	金 額	人次	金 額	人次	金 額	人次	金 額	人次	金 額
總 計	13,440	2,148	74	1,702,000	362	1,207,688	25,339	82,983,690	1,076	9,821,446	5,815	1,544,750	3,543	46,265,250	185	616,100
第 一 季 (自1月至3月)	3,386	888	16	368,000	50	186,200	6,471	20,964,620	267	2,412,886	1,472	3,955,000	880	11,184,000	55	230,000
第 二 季 (自4月至6月)	3,351	433	16	368,000	250	818,500	6,287	20,701,650	342	3,122,813	1,551	4,117,500	894	11,804,000	39	131,000
第 三 季 (自7月至9月)	3,392	407	21	483,000	42	137,508	6,279	20,579,550	262	2,289,680	1,471	3,897,500	887	11,522,250	30	72,100
第 四 季 (自10月至12月)	3,311	420	21	483,000	20	65,480	6,302	20,737,870	205	1,996,067	1,321	3,477,500	882	11,755,000	61	183,000

資料來源：本所社會課



4-4 臺北市萬華區輔導市民臨時工作概況  
中華民國 93 年

月別	登記 人數	社會局 核配人數	符 合 人 數			實發工作人數	實發工作天數
			共計	男	女		
總計	3,543	3,584	3,543	586	2,957	3,543	92,530.50
一月	290	293	290	48	242	290	7,089.00
二月	288	293	288	48	240	288	7,098.00
三月	302	315	302	49	253	302	8,181.00
四月	305	315	305	50	255	305	7,949.50
五月	294	296	294	48	246	294	7,844.50
六月	295	296	295	47	248	295	7,814.00
七月	297	296	297	48	249	297	7,812.50
八月	296	296	296	49	247	296	7,531.00
九月	294	296	294	49	245	294	7,701.00
月	295	296	295	49	246	295	7,674.50
一月	293	296	293	50	243	293	7,814.00
二月	294	296	294	51	243	294	7,994.50

資料來源：本所社會課

## 4-5 臺北市萬華區低收入戶人口

### (一)按季別分

中華民國 93 年

單位：戶、人

年(季)底別	低 收 入 戶											
	共 計		第 類		第一類		第二類		第三類		第四類	
	戶 數	人 口 數	戶 數	人 口 數	戶 數	人 口 數	戶 數	人 口 數	戶 數	人 口 數	戶 數	人 口 數
第一季底 (自 1 月至 3 月)	2,518	6,211	266	275	166	201	683	1,878	747	2,150	656	1,707
第二季底 (自 4 月至 6 月)	2,679	6,584	280	288	168	203	712	1,950	802	2,304	717	1,839
第三季底 (自 7 月至 9 月)	2,776	6,820	292	302	173	211	727	1,992	840	2,427	744	1,888
第四季底 (自 10 月至 12 月)	2,168	5,195	348	360	108	138	433	1,264	680	1,955	599	1,478

資料來源：本所社會課

## 4-5 臺北市萬華區低收入戶人口 (續一)

## (二)按里別分

中華民國 93 年

單位：戶、人

里 別	低 收 入 戶											
	共 計		第 類		第一類		第二類		第三類		第四類	
	戶 數	人 口 數	戶 數	人 口 數	戶 數	人 口 數	戶 數	人 口 數	戶 數	人 口 數	戶 數	人 口 數
總 計	2,168	5,195	348	360	108	138	433	1,264	680	1,955	599	1,478
福星里	101	222	17	20	4	6	25	63	19	48	36	85
萬壽里	42	71	12	12	2	2	7	12	9	22	12	23
西門里	38	67	11	11	-	-	2	5	11	29	14	22
新起里	62	133	15	15	6	6	8	23	18	52	15	37
菜園里	76	134	17	18	6	6	11	19	23	53	19	38
青山里	41	89	7	8	5	9	7	25	11	25	11	22
富民里	81	130	32	32	6	7	11	22	18	36	14	33
福音里	36	86	11	12	1	2	3	9	16	52	5	11
仁德里	52	103	9	9	6	7	3	8	22	50	12	29
富福里	27	45	8	8	2	2	4	8	7	13	6	14
頂碩里	93	202	21	21	7	7	26	65	21	65	18	44
雙園里	55	145	8	8	4	8	15	52	12	38	16	39
新忠里	40	114	2	3	1	1	15	46	15	48	7	16
新和里	44	107	4	5	1	1	8	15	15	43	16	43
糖部里	75	127	30	31	5	5	15	35	14	34	11	22
和平里	84	213	13	13	2	2	15	38	29	84	25	76
綠堤里	116	341	8	9	4	6	25	89	42	137	37	100
華江里	83	235	5	5	3	3	21	70	30	87	24	70
柳鄉里	78	165	19	19	3	3	10	18	27	76	19	49

資料來源：本所社會課

## 4-5 臺北市萬華區低收入戶人口 (續完)

## (二)按里別分

中華民國 93 年

單位：戶、人

里 別	低 收 入 戶											
	共 計		第 類		第一類		第二類		第三類		第四類	
	戶 數	人 口 數	戶 數	人 口 數	戶 數	人 口 數	戶 數	人 口 數	戶 數	人 口 數	戶 數	人 口 數
日善里	40	97	4	4	1	1	6	17	16	37	13	38
新安里	98	247	10	10	7	7	16	38	31	88	34	104
忠德里	37	77	7	7	-	-	6	15	15	33	9	22
孝德里	35	101	3	3	-	-	7	19	11	36	14	43
和德里	214	733	8	9	8	21	67	270	77	273	54	160
錦德里	40	97	5	5	2	3	10	29	10	27	13	33
全德里	37	94	2	2	2	2	11	24	14	45	8	21
保德里	27	80	5	5	1	1	7	24	7	28	7	22
銘德里	37	103	2	2	1	1	6	26	14	31	14	43
榮德里	44	86	12	12	1	1	6	16	12	31	13	26
壽德里	34	81	3	3	-	-	5	11	16	45	10	28
興德里	26	80	1	1	-	-	4	17	11	37	10	25
華中里	74	128	4	4	-	-	9	28	23	76	38	20
日祥里	46	110	3	3	3	3	12	27	18	41	10	36
忠貞里	84	187	24	25	5	6	13	33	25	72	17	51
凌霄里	52	121	4	4	6	6	13	39	15	47	14	25
騰雲里	19	38	2	2	3	3	4	9	6	16	4	8

資料來源：本所社會課

4-6 臺北市萬華區辦理急難救助概況  
中華民國 93 年

單位：人次、元

項 目		合 計	川資突然 發生困難 者	生活突然 發生困難 者	醫療費用 無力負擔 者	喪葬費用 無力負擔 者	其他意外 變故需緊 急救助者
第一季 (自 1 月至 3 月)	救助人次 (人次)	55.00	1.00	38.00	6.00	10.00	-
	救助金額 (元)	230,000.00	-	122,000.00	21,000.00	87,000.00	-
第二季 (自 4 月至 6 月)	救助人次 (人次)	39.00	4.00	30.00	1.00	4.00	-
	救助金額 (元)	131,000.00	-	76,000.00	15,000.00	40,000.00	-
第三季 (自 7 月至 9 月)	救助人次 (人次)	30.00	5.00	22.00	1.00	2.00	-
	救助金額 (元)	72,100.00	100.00	62,000.00	3,000.00	7,000.00	-
第四季 (自 10 月至 12 月)	救助人次 (人次)	61.00	4.00	42.00	10.00	5.00	-
	救助金額 (元)	183,000.00	-	103,000.00	32,000.00	48,000.00	-

資料來源：本所社會課

4-7 臺北市萬華區遭受災害救助情形  
中華民國 93 年

災 害 區 域 (里別)	災害 種類	災害發生日期 (年/月/日)	受 災 人 數 (人)					安遷救助		淹水救 助		救 助 金 額 (元)		
			臨時收 容災民 數	死 亡 (含無名 屍)	失 蹤	重 傷	其 他	戶	人	戶	人	總 計	現金	實 物
合 計			-	1.00	-	-	-	11.00	27.00	-	-	-	740,000.00	-
新安里	火災	2004/4/6	-	-	-	-	-	1.00	3.00	-	-		60,000	-
糖廍里	火災	2004/4/14	-	-	-	-	-	1.00	1.00	-	-		20,000	-
銘德里	火災	2004/5/2	-	1.00	-	-	-	1.00	2.00	-	-		240,000	-
忠德里	火災	2004/5/28	-	-	-	-	-	1.00	1.00	-	-		20,000	-
青山里	火災	2004/10/4	-	-	-	-	-	1.00	1.00	-	-		20,000	-
綠堤里	火災	2004/10/20	-	-	-	-	-	1.00	4.00	-	-		80,000	-
雙園里	火災	2004/12/25	-	-	-	-	-	1.00	4.00	-	-		80,000	-
雙園里	火災	2004/12/25	-	-	-	-	-	1.00	2.00	-	-		40,000	-
雙園里	火災	2004/12/25	-	-	-	-	-	1.00	1.00	-	-		20,000	-
雙園里	火災	2004/12/25	-	-	-	-	-	1.00	5.00	-	-		100,000	-
雙園里	火災	2004/12/25	-	-	-	-	-	1.00	3.00	-	-		60,000	-

附 註：1.風災須註明颱風名稱。

2.每發生一次災害填寫一欄資料，同一里如發生二次以上同種類災害，需填報二欄以上資料。

資料來源：本所社會課

4-8 臺北市萬華區身心障礙人口一覽表  
中華民國 93 年

單位：人

年 齡  身心 障礙 程度	總 計	0 未 滿 3 歲	3 未 滿 6 歲	6 未 滿 12 歲	12 未 滿 15 歲	15 未 滿 18 歲	18 未 滿 30 歲	30 未 滿 45 歲	45 未 滿 60 歲	60 未 滿 65 歲	65 歲 以 上
總 計	14,336	23	127	240	95	193	1,124	2,431	3,195	916	5,992
輕 度	3,997	7	39	77	35	76	351	598	848	225	1,741
中 度	5,108	7	47	72	33	64	357	977	1,252	344	1,955
重 度	3,178	8	34	67	22	35	235	487	654	209	1,427
極重度	2,053	1	7	24	5	18	181	369	441	138	869

資料來源：本所社會課

4-9 臺北市萬華區 65 歲長者暨身心障礙市民申領免費乘車悠遊卡情形  
中華民國 93 年

單位：張

月 別	合 計	愛心卡	敬老卡	愛心陪伴卡
總 計	3,236	695	1989	552
一 月	272	63	169	40
二 月	472	90	308	74
三 月	340	71	206	63
四 月	237	58	135	44
五 月	252	53	156	43
六 月	247	55	149	43
七 月	232	53	133	46
八 月	214	48	129	37
九 月	271	68	146	57
月	267	50	177	40
一月	207	38	144	25
二月	225	48	137	40

資料來源：本所社會課



本  
頁  
空  
白

5-1 臺北市萬華區鄰里工程施工概況<sup>(1)</sup>

中華民國 93 年

單位：平方公尺、公尺、元

里別	件數	總工程費 (元)	工 程 名 稱													
			瀝青路面		混凝土路面		新建水溝		整修水溝		擋土牆		護欄		其他	
			數量	工程費	數量	工程費	數量	工程費	數量	工程費	數量	工程費	數量	工程費	數量	工程費
總計	462	16,036,735	14,357	3,106,244	2,064	1,048,666	-	-	2,460	8,420,004	-	-	-	-	-	3,442,941
福星	22	20,972	0	0	0	0	0	0	0	0	0	0	0	0	0	20,972
萬壽	8	17,187	0	0	0	0	0	0	0	0	0	0	0	0	0	17,187
菜園	3	176,509	0	0	245	72,265	0	0	0	0	0	0	0	0	0	104,000
西門	14	118,802	155.15	27,243	0.2	52	0	0	0	0	0	0	0	0	0	91,351
新起	14	59,213	69	15,915	0	0	0	0	0	0	0	0	0	0	0	43,228
仁德	29	57,573	203	44,503	2.1	555	0	0	0	0	0	0	0	0	0	12,310
福音	11	115,637	0	0	59.5	39,503	0	0	0	0	0	0	0	0	0	76,074
富民	3	4,291	0	0	0	0	0	0	0	0	0	0	0	0	0	4,291
青山	33	1,246,453	1,256.05	251,139	286.7	134,427	0	0	148.3	477,717	0	0	0	0	0	381,479
柳鄉	5	834,007	633.15	131,523	0	0	0	0	171.3	595,434	0	0	0	0	0	106,246
華江	22	550,871	2,149.92	467,181	0.5	130	0	0	0	0	0	0	0	0	0	81,409
糖廊	16	90,696	0	0	0	0	0	0	22	72,003	0	0	0	0	0	18,671
綠堤	7	12,389	0	0	0	0	0	0	0	0	0	0	0	0	0	12,389
和平	9	3,358,810	1,689.8	382,178	0	0	0	0	811	2,913,674	0	0	0	0	0	60,458
雙園	9	1,426,787	2,886.5	650,954	0	0	0	0	174	569,476	0	0	0	0	0	203,297
日善	1	72,455	321.1	69,727	0	0	0	0	0	0	0	0	0	0	0	2,407
全德	8	324,098	185.63	32,595	0	0	0	0	0	0	0	0	0	0	0	291,317
忠德	16	704,986	309	67,742	0	0	0	0	162.5	584,661	0	0	0	0	0	52,112
和德	6	14,304	0	0	0	0	0	0	0	0	0	0	0	0	0	14,304

附註：(1)包括整建工程及鄰里維護工程。

資料來源：本所經建課

5-1 臺北市萬華區鄰里工程施工概況<sup>(1)</sup> (續)

中華民國 93 年

單位：平方公尺、公尺、元

里別	件數	總工程費 (元)	工 程 名 稱													
			瀝青路面		混凝土路面		新建水溝		整修水溝		擋土牆		護欄		其他	
			數量	工程費	數量	工程費	數量	工程費	數量	工程費	數量	工程費	數量	工程費	數量	工程費
錦德	12	201,920	309.6	66,407	0.5	179	0	0	0	0	0	0	0	0	0	27,195
孝德	26	947,446	119	20,895	591.41	392,646	0	0	0	0	0	0	0	0	0	420,684
銘德	27	184,853	711.3	164,067	0.5	130	0	0	0	0	0	0	0	0	0	19,945
保德	14	96,714	0	0	76	50,458	0	0	0	0	0	0	0	0	0	46,180
榮德	19	577,676	0	0	346	138,083	0	0	0	0	0	0	0	0	0	439,247
華中	33	825,076	211.85	37,199	121.9	80,931.97	0	0	0	0	0	0	0	0	0	167,369
興德	28	738,319	1,018.87	213,699	160.3	74,948.27	0	0	0	0	0	0	0	0	0	448,492
日祥	6	5,733	0	0	0.5	95.59	0	0	0	0	0	0	0	0	0	5,637
壽德	9	1,942,214	1,014.3	214,547	0	0.00	0	0	0	0	0	0	0	0	0	108,539
忠貞	4	12,281	0	0	0	0.00	0	0	0	0	0	0	0	0	0	12,281
新安	5	75,946	0	0	93	43,482.15	0	0	0	0	0	0	0	0	0	32,371
頂碩	30	192,598	705.5	154,666	0	0.00	0	0	0	0	0	0	0	0	0	37,227
富福	13	1,001,918	407.8	94,062	80	20,780.00	0	0	0	0	0	0	0	0	0	84,272

附註：(1)包括整建工程及鄰里維護工程。  
資料來源：本所經建課

5-2 臺北市萬華區耕地面積及農業戶口  
中華民國 93 年

面積單位：公頃

年 底 別	耕 地 面 積					農 戶 數						農 家 人 口 (1)						
	總 計	水 田				旱 田	共 計	自 耕 農	半 自 耕 農	佃 農	非 自 耕 農	他 人 委 託 經 營	共 計	自 耕 農	半 自 耕 農	佃 農	非 自 耕 農	他 人 委 託 經 營
		共 計	兩 期 作	單 期 作														
				第 一 期 作	第 二 期 作													
93 年 底	-	-				-						-						

附註：(1)農家人口：原則上指在農牧戶內共同居住，並營共同生活之人口，惟因就業經常居住在外，但需提供本人所得 50% 以上維持農家生活或提供之金額為全戶家計費用 50% 以上者，及因就學（含失業）經常居住在外，其本人生活費用 50% 以上由農家提供者亦列為農家人口。

資料來源：本所經建課

5-3 臺北市萬華區米穀種植面積及產量  
中華民國 93 年

單位：{ 面積：公頃  
產量：公斤

期 別	總 計			梗 稻			硬 秈 稻			梗 糯 稻			秈 糯 稻		
	種植 面積	產量	每公頃 平均產量	種植 面積	產量	每公頃 平均產量	種植 面積	產量	每公頃 平均產量	種植 面積	產量	每公頃 平均產量	種植 面積	產量	每公頃 平均產量
第 一 期															
第 二 期															

附註：(1)87 年栽培稻名稱修正，蓬萊米修正為梗稻；在來米修正為硬秈稻；圓糯米修正為梗糯稻；長糯米修正為秈糯稻。

資料來源：本所經建課

### 5-4 臺北市萬華區園藝作物種植面積及產量

中華民國 93 年

#### (1) 蔬菜類

單位：{ 面積：公頃  
產量：公斤

年 別	根菜類		莖菜類		葉菜及花菜類		果菜類	
	種植面積	產 量	種植面積	產 量	種植面積	產 量	種植面積	產 量
93 年								

#### (2) 果 實 類

年 別	香蕉		柑橘		蕃石榴		木瓜		鳳梨		梨		其他	
	種植面積	產量	種植面積	產量	種植面積	產量	種植面積	產量	種植面積	產量	種植面積	產量	種植面積	產量
93 年														

資料來源：本所經建課

### 5-5 臺北市萬華區普通及特種作物種植面積及產量

中華民國 93 年

單位：{ 面積：公頃  
產量：公斤

年別	甘藷		高粱		玉蜀黍		生食用甘蔗		茶		落花生		香花作物		其他	
	種植面積	產量	種植面積	產量	種植面積	產量	種植面積	產量	種植面積	產量	種植面積	產量	種植面積	產量	種植面積	產量
93 年																

資料來源：本所經建課

### 5-6 臺北市萬華區家畜家禽頭數

中華民國 93 年

年 別	家 畜						家 禽				
	牛	馬	豬	羊	鹿	兔	雞	鴨	鵝	火雞	鴿
93 年											

資料來源：本所經建課

6-1 臺北市萬華區服兵役役男列級家屬各項慰、補助費發放情形  
中華民國 93 年

金額單位：新台幣元

月 別	合 計		生育補助費		喪葬補助費		急 難 慰 助 金								特別補助費	
	件 數	金 額	件 數	金 額	件 數	金 額	農田流失		房屋倒塌		房屋淹水		死亡或重傷		件 數	金 額
							件數	金額	件數	金額	件數	金額	件數	金額		
總 計	75	392,200	-	-	-	-	-	-	-	-	-	-	-	-	75	392,200
一 月	4	30,800	-	-	-	-	-	-	-	-	-	-	-	-	4	30,800
二 月	7	44,300	-	-	-	-	-	-	-	-	-	-	-	-	7	44,300
三 月	17	36,600	-	-	-	-	-	-	-	-	-	-	-	-	17	36,600
四 月	-	-	-	-	-	-	-	-	-	-	-	-	-	-	-	-
五 月	5	26,500	-	-	-	-	-	-	-	-	-	-	-	-	5	26,500
六 月	7	44,300	-	-	-	-	-	-	-	-	-	-	-	-	7	44,300
七 月	8	49,600	-	-	-	-	-	-	-	-	-	-	-	-	8	49,600
八 月	3	17,100	-	-	-	-	-	-	-	-	-	-	-	-	3	17,100
九 月	6	36,200	-	-	-	-	-	-	-	-	-	-	-	-	6	36,200
月	6	34,000	-	-	-	-	-	-	-	-	-	-	-	-	6	34,000
一 月	4	23,600	-	-	-	-	-	-	-	-	-	-	-	-	4	23,600
二 月	8	49,200	-	-	-	-	-	-	-	-	-	-	-	-	8	49,200

資料來源：本所兵役課

6-2 臺北市萬華區服兵役役男列級家屬安家生活扶助費發放情形  
中華民國 93 年

金額單位：新台幣元

項目 月別	合 計			一 次 安 家 費			生 活 扶 助 費		
	戶 數	人 口 數	金 額	戶 數	人 口 數	金 額	戶 數	人 口 數	金 額
總 計	117	278	2,937,600	18	48	439,950	99	230	2,497,650
一 月	37	85	927,000	3	10	93,000	34	75	834,000
二 月	2	6	37,200	2	6	37,200	-	-	-
三 月	4	10	99,150	4	10	99,150	-	-	-
四 月	1	4	37,200	1	4	37,200	-	-	-
五 月	1	2	9,300	1	2	9,300	-	-	-
六 月	35	83	896,100	1	4	37,200	34	79	858,900
七 月	-	-	-	-	-	-	-	-	-
八 月	-	-	-	-	-	-	-	-	-
九 月	31	76	804,750	-	-	-	31	76	804,750
月	2	4	49,500	2	4	49,500	-	-	-
一 月	3	6	68,100	3	6	68,100	-	-	-
二 月	1	2	9,300	1	2	9,300	-	-	-

資料來源：本所兵役課

6-3 臺北市萬華區服兵役役男列級家屬全民健康保險醫療補助費核發情形  
中華民國 93 年

金額單位：新台幣元

月 別	保險補助費		醫療補助費	
	件 數	金 額	件 數	金 額
總 計	17	33,578	39	36,775
一 月	-	-	-	-
二 月	1	1,208	2	900
三 月	1	1,208	3	1,830
四 月	3	3,020	3	2,990
五 月	1	1,965	-	-
六 月	2	3,624	4	3,960
七 月	2	3,777	5	4,450
八 月	2	5,436	5	7,535
九 月	1	1,812	3	3,030
月	-	-	4	2,160
一 月	2	7,904	4	4,640
二 月	2	3,624	6	5,280

資料來源：本所兵役課



本  
頁  
空  
白

7-1 臺北市萬華區公所全民健保第一、五、六類保險對象統計表  
中華民國 93 年

單位：人

年(月)別	第一類保險對象			第五類保險對象			第六類保險對象			
	當月新 加保數	當月 退保數	當年(月)底 合計數①	當月新 加保數	當月 退保數	當年(月)底 合計數①	當月新 加保數	當月 退保數	當年(月)底 合計數①	
九二年 年底	--	--	180	--		5,882	--	--	39,708	
九 三 年	總計	37	20	--	1,671	1,042	--	11,911	7,534	--
	一月	2	-	182	121	583	5,420	647	949	39,406
	二月	3	5	180	182	26	5,576	935	340	40,001
	三月	-	-	180	169	41	5,704	991	667	40,325
	四月	2	1	181	148	41	5,811	1,096	497	40,924
	五月	3	4	180	180	14	5,977	1,091	650	41,365
	六月	4	-	184	166	31	6,112	1,220	607	41,978
	七月	11	1	194	178	31	6,259	1,007	524	42,461
	八月	2	-	196	117	36	6,340	949	603	42,807
	九月	8	5	199	141	35	6,446	1,104	833	43,078
	月	1	-	200	90	42	6,494	1,095	634	43,539
	一月	1	2	199	92	113	6,473	816	556	43,799
	二月	-	2	197	87	49	6,511	960	674	44,085

附註：①當年(月)底合計數 = 上年(月)底合計數 + 當月新加保數 - 當月退保數。

資料來源：本所健保課