

年度追一-預算案

機關編號
02-033

中華民國 115 年度

## 臺北市總預算案

### 臺北市大安區公所單位預算

第一次追加(減)預算案

臺北市大安區公所 編



## 總 目 次

編號	主管機關名稱	編號	主管機關名稱
01	臺北市議會主管	15	臺北市政府文化局主管
02	臺北市政府主管	16	臺北市政府消防局主管
03	臺北市政府民政局主管	17	臺北翡翠水庫管理局主管
04	臺北市政府財政局主管	18	臺北市政府觀光傳播局主管
05	臺北市政府教育局主管	19	臺北市政府地政局主管
06	臺北市政府產業發展局主管	20	臺北市政府兵役局主管
07	臺北市政府工務局主管	21	臺北自來水事業處主管
08	臺北市政府交通局主管	22	臺北市政府體育局主管
09	臺北市政府社會局主管	23	臺北市政府資訊局主管
10	臺北市政府勞動局主管	24	臺北市政府法務局主管
11	臺北市政府警察局主管	25	臺北市政府青年局主管
12	臺北市政府衛生局主管	29	臺北市政府捷運工程局主管
13	臺北市政府環境保護局主管	70	統籌支撥科目
14	臺北市政府都市發展局主管	80	第二預備金
臺 北 市 政 府 主 管			
編號	機關名稱	編號	機關名稱
002	臺北市政府秘書處	032	臺北市信義區公所
003	臺北市市政大樓公共事務管理中心	033	臺北市大安區公所
004	臺北市政府主計處	034	臺北市中山區公所
005	臺北市政府人事處	035	臺北市中正區公所
006	臺北市政府政風處	036	臺北市大同區公所
007	臺北市政府公務人員訓練處	037	臺北市萬華區公所
008	臺北市政府研究發展考核委員會	038	臺北市文山區公所
009	臺北市都市計畫委員會	039	臺北市南港區公所
010	臺北市政府原住民族事務委員會	040	臺北市內湖區公所
011	臺北市政府客家事務委員會	041	臺北市士林區公所
031	臺北市松山區公所	042	臺北市北投區公所



# 臺北市大安區公所

## 目次

中華民國 115 年度

一、追加(減)預算總說明	第	1 頁
二、主要表		
(一)歲入來源別預算表	第	5 頁
(二)歲入來源別預算表(經資分列)	第	7 頁
(三)歲出機關別預算表	第	9 頁
(四)歲出機關別預算表(經資分列)	第	10 頁
三、附屬表		
(一)歲入項目說明提要與預算明細表	第	13 頁
(二)歲出計畫說明提要與各項費用明細表	第	17 頁
1. 區政業務		
區政管理	第	17 頁
2. 接受中央補助支出		
接受中央各部會補助支出	第	18 頁
四、參考表		
(一)歲出一級用途別科目分析表	第	19 頁
(二)歲出按職能別及經濟性綜合分類表	第	20 頁



# 一、追加(減)預算總說明



# 臺北市大安區公所

## 追加(減)預算總說明

中華民國 115 年度

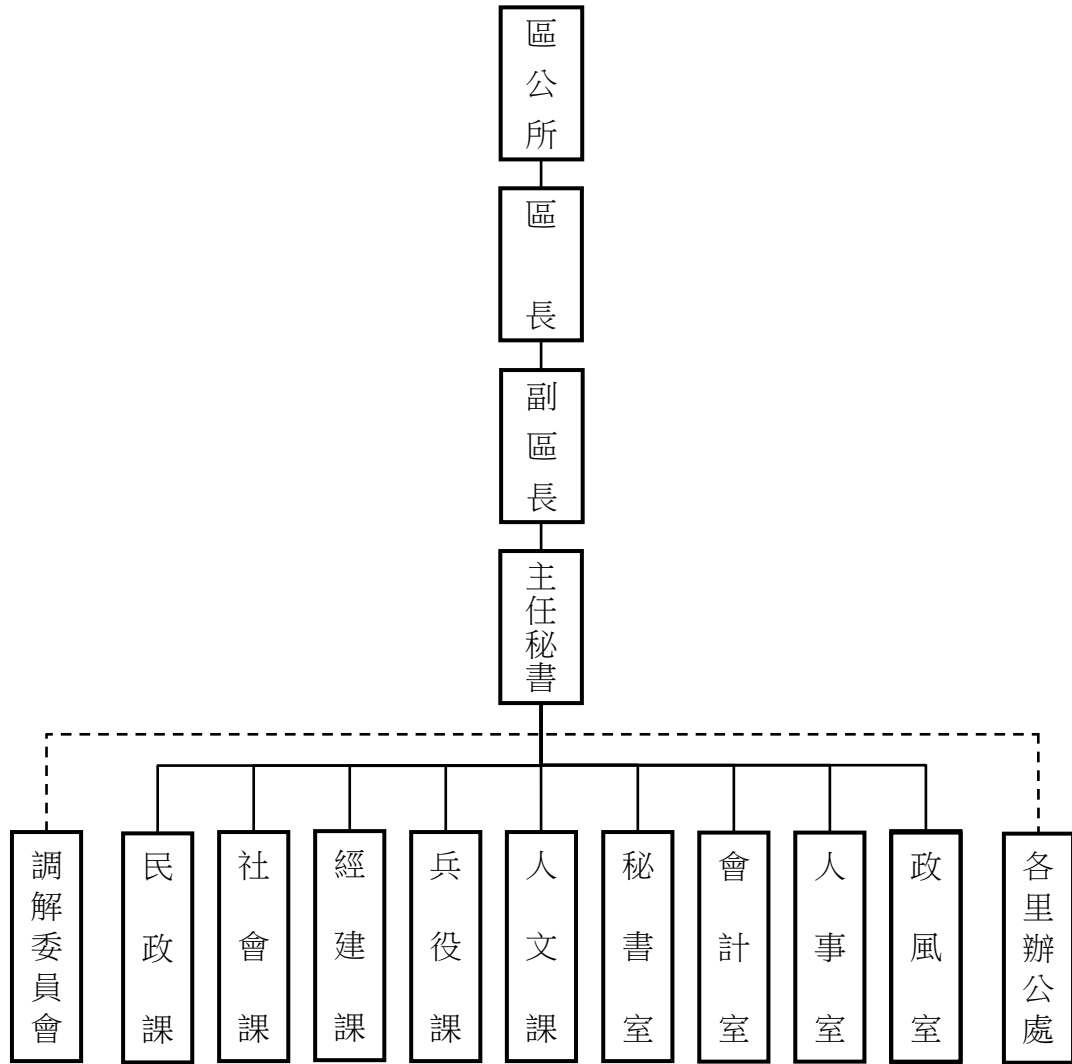
### 一、現行法定職掌及組織系統圖：

- (一) 機關主要職掌：本所組織規程依 107 年 1 月 16 日府法綜字第 10730166300 號令掌理全區自治業務之推行。
- (二) 內部分層業務：本區置區長、副區長、主任秘書，預算員額職員 150 人、駕駛 1 人、技工 6 人、工友 3 人，共計 160 人，其內部分層業務如下：
  1. 民政課：自治行政、選舉、災害防救、區民活動中心經營管理、環境衛生、公共衛生、國民教育、國民體育、民防及其他有關民政事項。
  2. 社會課：社會福利、社會救助、全民健康保險、社區發展及其他有關社政事項。
  3. 經建課：公民會館、區民活動中心新建、修繕工程、地政、工商、農政、參與式預算、里鄰減災服務與宣導及其他有關基層建設協助事項。
  4. 兵役課：兵役行政、國民兵組訓、徵兵處理、兵役勤務、後備軍人管理、替代役業務及其他有關役政事項。
  5. 人文課：人口政策宣導暨移民生活輔導、文化藝術、社區藝文、禮俗宗教、慶典活動、史蹟文獻、觀光宣導及其他有關文化事項。
  6. 秘書室：文書、檔案、出納、總務、財產之管理與資訊、法制、公關、研考等業務及不屬於其他各單位事項。
  7. 會計室：依法辦理歲計、會計及統計事項。
  8. 人事室：依法辦理人事管理事項。
  9. 政風室：依法辦理政風事項。

臺北市大安區公所  
追加(減)預算總說明

中華民國 115 年度

(三) 組織系統圖：



臺北市大安區公所  
追加(減)預算總說明

中華民國 115 年度

二、本年度施政(業務及工作)計畫修正重點及追加(減)預算提要：

(一) 本年度工作計畫修正重點：

1.衛生福利部中央健康保險署依「中央對直轄市及縣(市)政府補助辦法」規定補助直轄市及縣(市)政府轄區之鄉(鎮、市、區)公所辦理健保業務經費。

(二) 追加(減)預算提要：

1. 歲入部分依「中央對直轄市及縣(市)政府補助辦法」追加一般性補助款之專項補助收入 225,000 元，減列計畫型補助收入 449,000 元。

2. 歲出部分因中央減少補助須追加自籌款 225,000 元，減列補助支出 224,000 元。

本 頁 空 白

## 二、主 要 表



# 臺北市大安區公所

## 歲入來源別預算表

經資併計

中華民國115年度

單位：新臺幣千元

科 目				原預算數	追加(減) 預算數	追加(減)後 預算數	說明及法令依據	
款	項	目	節					名稱及編號
				合 計	13,195	225 -449	12,971	
02				0400000000 罰款及賠償收入	102	-	102	
	012			0402033000 臺北市大安區公所	102	-	102	
			01	0402033010 罰金罰鍰及怠金	2	-	2	
			01	04020330101 罰金罰鍰	2	-	2	
			02	0402033020 沒入及沒收財物	100	-	100	
			01	04020330201 沒入金	100	-	100	
03				0500000000 規費收入	7,186	-	7,186	
	008			0502033000 臺北市大安區公所	7,186	-	7,186	
			01	0502033010 行政規費收入	4	-	4	
			01	05020330101 審查費	4	-	4	
			02	0502033030 使用規費收入	7,182	-	7,182	
			01	05020330303 資料使用費	1	-	1	
			02	05020330306 場地設施使用費	7,181	-	7,181	
04				0700000000 財產收入	1,150	-	1,150	
	012			0702033000 臺北市大安區公所	1,150	-	1,150	
			01	0702033010 財產孳息	1,127	-	1,127	
			02	07020330103 租金收入	1,127	-	1,127	

# 臺北市大安區公所

## 歲入來源別預算表

經資併計

中華民國115年度

單位：新臺幣千元

科 目				原預算數	追加(減) 預算數	追加(減)後 預算數	說明及法令依據	
款	項	目	節					名稱及編號
06	006	02	01	07020330500 廢舊物資售價	23	-	23	
				07020330501 廢舊物資售價	23	-	23	
				09000000000 補助及協助收入	4,424	225 -449	4,200	
				09020330000 臺北市大安區公所	4,424	225 -449	4,200	
				09020330100 上級政府補助收入	4,424	225 -449	4,200	
				09020330102 計畫型補助收入	4,424	- -449	3,975	衛生福利部中央健康保險署補助辦理「健保業務」，因115年度核定改以一般性補助款補助辦理，爰追減已編列之補助收入如列數(依據衛生福利部中央健康保險署114.8.27健保承字第1140640739號函)。
				09020330101 一般性補助收入	-	225 -	225	追加衛生福利部中央健康保險署核定以一般性補助款補助辦理「健保業務」收入如列數(依據衛生福利部中央健康保險署114.8.27健保承字第1140640739號函)。
				12000000000 其他收入	333	-	333	
				12020330000 臺北市大安區公所	333	-	333	
				08	013	01	02	12020330200 雜項收入
12020330210 其他雜項收入	333	-	333					

臺北市大安區公所  
歲入來源別預算表

中華民國115年度

單位：新臺幣千元

科 目				名稱及編號	原預算數	追加(減) 預算數	追加(減)後 預算數	說明及法令依據
款	項	目	節					
				合 計	13,195	225 -449	12,971	
				經常門合計	13,195	225 -449	12,971	
02				04000000000 罰款及賠償收入	102	-	102	
	012			04020330000 臺北市大安區公所	102	-	102	
		01		04020330100 罰金罰鍰及怠金	2	-	2	
			01	04020330101 罰金罰鍰	2	-	2	
			02	04020330200 沒入及沒收財物	100	-	100	
			01	04020330201 沒入金	100	-	100	
03				05000000000 規費收入	7,186	-	7,186	
	008			05020330000 臺北市大安區公所	7,186	-	7,186	
		01		05020330100 行政規費收入	4	-	4	
			01	05020330101 審查費	4	-	4	
			02	05020330300 使用規費收入	7,182	-	7,182	
			01	05020330303 資料使用費	1	-	1	
			02	05020330306 場地設施使用費	7,181	-	7,181	
04				07000000000 財產收入	1,150	-	1,150	
	012			07020330000 臺北市大安區公所	1,150	-	1,150	
		01		07020330100 財產孳息	1,127	-	1,127	

臺北市大安區公所  
歲入來源別預算表

中華民國115年度

單位：新臺幣千元

科 目				名稱及編號	原預算數	追加(減) 預算數	追加(減)後 預算數	說明及法令依據			
款	項	目	節								
06	006	01	02	07020330103 租金收入	1,127	-	1,127				
			02	07020330500 廢舊物資售價	23	-	23				
			01	07020330501 廢舊物資售價	23	-	23				
				09000000000 補助及協助收入	4,424	225 -449	4,200				
				09020330000 臺北市大安區公所	4,424	225 -449	4,200				
				09020330100 上級政府補助收入	4,424	225 -449	4,200				
				09020330102 計畫型補助收入	4,424	- -449	3,975				
				09020330101 一般性補助收入	-	225 -	225				
			08	013	01		12000000000 其他收入	333	-	333	
							12020330000 臺北市大安區公所	333	-	333	
	12020330200 雜項收入	333				-	333				
	12020330210 其他雜項收入	333				-	333				

# 臺北市大安區公所

## 歲出機關別預算表

經資併計

中華民國115年度

單位：新臺幣千元

科 目				名稱及編號	原預算數	追加(減) 預算數	追加(減)後 預算數	說 明
款	項	目	節					
02				00020000000 臺北市政府主管	378,000	225 -224	378,001	
	013			00020330000 臺北市大安區公所	378,000	225 -224	378,001	
		01		37020330100 一般行政	174,714	-	174,714	
			01	37020330101 行政管理	174,714	-	174,714	
		02		37020335400 區政業務	193,185	225	193,410	
			01	37020335401 區政管理	193,185	225	193,410	追加衛生福利部中央健康保險署核定以一般性補助款補助辦理「健保業務」之本府所增負擔經費如列數。
		04		37020337200 接受中央補助支出	4,424	- -224	4,200	
			01	37020337202 接受中央各部會補助支出	4,424	- -224	4,200	衛生福利部中央健康保險署因調整辦理「健保業務」補助經費，爰追減已編列之年度預算如列數。
		05		37020339000 一般建築及設備	4,677	-	4,677	
			01	37020339002 營建工程	3,349	-	3,349	
			02	37020339004 其他設備	1,328	-	1,328	
		06		37020339800 第一預備金	1,000	-	1,000	
			01	37020339801 第一預備金	1,000	-	1,000	

臺北市大安區公所  
歲出機關別預算表

中華民國115年度

單位：新臺幣千元

科 目				名稱及編號	原預算數	追加(減) 預算數	追加(減)後 預算數	說 明
款	項	目	節					
				總 計	378,000	225 -224	378,001	
02				0002000000 臺北市府主管	378,000	225 -224	378,001	
	013			0002033000 臺北市大安區公所	378,000	225 -224	378,001	
				經常門合計	322,146	225 -224	322,147	
		01		37020330100 一般行政	174,259	-	174,259	
			01	37020330101 行政管理	174,259	-	174,259	
		02		37020335400 區政業務	142,463	225 -	142,688	
			01	37020335401 區政管理	142,463	225 -	142,688	
		04		37020337200 接受中央補助支出	4,424	- -224	4,200	
			01	37020337202 接受中央各部 會補助支出	4,424	- -224	4,200	
		06		37020339800 第一預備金	1,000	-	1,000	
			01	37020339801 第一預備金	1,000	-	1,000	
				資本門合計	55,854	-	55,854	
		01		37020330100 一般行政	455	-	455	
			01	37020330101 行政管理	455	-	455	
		02		37020335400 區政業務	50,722	-	50,722	
			01	37020335401 區政管理	50,722	-	50,722	

臺北市大安區公所  
歲出機關別預算表

中華民國115年度

單位：新臺幣千元

科 目				名稱及編號	原預算數	追加(減) 預算數	追加(減)後 預算數	說 明
款	項	目	節					
		05		37020339000 一般建築及設備	4,677	-	4,677	
			01	37020339002 營建工程	3,349	-	3,349	
			02	37020339004 其他設備	1,328	-	1,328	

本 頁 空 白

# 三、附 屬 表



# 臺北市大安區公所

## 歲入項目說明提要與預算明細表

經常門

中華民國115年度

單位：新臺幣元

上級政府補助收入——一般性補助收入

上級政府補助收入——一般性補助收入

來源別子目及細目與編號		09020330101 上級政府補助收入-一般性補助收入		承辦單位	社會課
原預算數	0元	追加(減)預算數	225,000元	追加(減)後預算數	225,000元
<p>一、項目內容：衛生福利部中央健康保險署「補助辦理健保業務推展計畫」經費。</p> <p>二、法令依據：依據衛生福利部中央健康保險署114年8月27日健保承字第1140640739號函辦理。</p> <p>三、計算方法：衛生福利部中央健康保險署「補助辦理健保業務推展計畫」經費：配合財政收支劃分法，原編列之計畫型補助款全數減列，50%改以一般性補助款核列，補助標準以各區公所在保人數計算。</p> <p>四、實施進度：自115年1月1日起至115年12月31日止。</p> <p>五、完成方法：依收支併列方式編列預算。</p> <p>六、預期成果：協助處理市民臨櫃申辦、強化辦理各項健保業務、電話諮詢及健保相關疑難問題解答。</p>					

歲入項目說明

臺北市大安區公所

歲入項目說明提要與預算明細表

經常門

中華民國115年度

單位：新臺幣元

科目名稱及編號	單位	數量	單價	追加預算數	追減預算數	說明及收入依據
合計				225,000		
09020330101 一般性補助收入	年	1	224,250	224,250		衛生福利部中央健康保險署「補助辦理健保業務推展計畫」收入。 收入依據：依據衛生福利部中央健康保險署114.8.27健保承字第1140640739號函辦理。
	年	1	750	750		配合預算編列至千元，增列進位數750元。 收入依據：

上級政府補助收入——一般性補助收入

上級政府補助收入——一般性補助收入

臺北市大安區公所

歲入項目說明提要與預算明細表

經常門

中華民國115年度

單位：新臺幣元

上級政府補助收入—計畫型補助收入

上級政府補助收入—計畫型補助收入

來源別子目及細目與編號		09020330102 上級政府補助收入-計畫型補助收入		承辦單位	社會課
原預算數	4,424,000元	追加(減)預算數	-449,000元	追加(減)後預算數	3,975,000元
<p>一、項目內容：衛生福利部中央健康保險署「補助辦理健保業務推展計畫」經費</p> <p>二、法令依據：依據衛生福利部中央健康保險署114年8月27日健保承字第1140640739號函辦理。</p> <p>三、計算方法：衛生福利部中央健康保險署「補助辦理健保業務推展計畫」經費：配合財政收支劃分法，原編列之計畫型補助款全數減列，50%改以一般性補助款核列，補助標準以各區公所在保人數計算。</p> <p>四、實施進度：自民國115年1月1日起至115年12月31日止。</p> <p>五、完成方法：依實際核撥數額解繳市庫。</p> <p>六、預期成果：協助處理市民臨櫃申辦、強化辦理各項健保業務、電話諮詢及健保相關疑難問題解答。</p>					

歲入項目說明

臺北市大安區公所

歲入項目說明提要與預算明細表

經常門

中華民國115年度

單位：新臺幣元

科目名稱及編號	單位	數量	單價	追加預算數	追減預算數	說明及收入依據
合計					449,000	
09020330102 計畫型補助收入	年	1	448,500		448,500	因衛生福利部中央健康保險署「補助辦理健保業務推展計畫」，計畫型補助款全數減列，爰追減如列數。 收入依據：依據衛生福利部中央健康保險署114年8月27日健保承字第1140640739號函辦理。
	年	1	500		500	配合預算編列至千元，增列進位數500元。 收入依據：

上級政府補助收入—計畫型補助收入

上級政府補助收入—計畫型補助收入

臺北市大安區公所

歲出計畫說明提要與各項費用明細表

中華民國115年度

單位：新臺幣元

區政業務  
—  
區政管理

區政業務  
—  
區政管理

業務計畫及工作計畫名稱與編號		37020335401 區政業務-區政管理		承辦單位	社會課	
原預算數	193,185,000元	追加(減)預算數	225,000元	追加(減)後預算數	193,410,000元	
<p>歲出計畫說明</p> <p>一、計畫內容： 因衛生福利部中央健康保險署「補助辦理健保業務推展計畫」經費減列50%，致原編預算不足支應須辦理追加，以利健保業務推展順暢。</p> <p>二、預期成果： 協助處理市民臨櫃申辦，強化辦理各項健保業務，電話諮詢及健保相關疑難問題解答。</p>						
分支計畫及用途別科目	單位	數量	單價	追加預算數	追減預算數	說 明
合計				225,000		市款225,000元
03社會業務				225,000		市款225,000元
2000 業務費				225,000		市款225,000元
2033 約用人員酬金	年	1	224,250	224,250		健保業務行政事務費。
2054 一般事務費	年	1	750	750		配合預算編列至千元，增列進位數750元。

臺北市大安區公所

歲出計畫說明提要與各項費用明細表

中華民國115年度

單位：新臺幣元

接受中央補助支出—接受中央各部會補助支出

接受中央補助支出—接受中央各部會補助支出

業務計畫及工作計畫名稱與編號		37020337202 接受中央補助支出-接受中央各部會補助支出		承辦單位	社會課	
原預算數	4,424,000元	追加(減)預算數	-224,000元	追加(減)後預算數	4,200,000元	
<p>歲出計畫說明</p> <p>一、計畫內容： 依據衛生福利部中央健康保險署114年8月27日健保承字第1140640739號函追減健保業務推展計畫。</p> <p>二、預期成果： 協助處理市民臨櫃申辦，強化辦理各項健保業務，電話諮詢及健保相關疑難問題解答。</p>						
分支計畫及用途別科目	單位	數量	單價	追加預算數	追減預算數	說 明
合計					224,000	市款-224,000元
01接受中央各部會補助業務支出					224,000	市款-224,000元
2000 業務費					224,000	市款-224,000元
2033 約用人員酬金					224,000	
	年	1	224,000		224,000	健保業務行政事務費(臨時人員僱用費)。

## 四、參 考 表



臺北市大安區公所

歲出一級用途別科目分析表

中華民國115年度

單位：新臺幣千元

名稱及編號	合計	經常支出						資本支出					
		人事費	業務費	獎補助費	債務費	預備金	小計	人事費	業務費	設備及投資	獎補助費	預備金	小計
合計	225 -224		225 -224				225 -224						
37020330000 民政支出	225 -224		225 -224				225 -224						
37020335400 區政業務	225		225				225						
37020335401 區政管理	225		225				225						
37020337200 接受中央補助支出	-224		-224				-224						
37020337202 接受中央各部會 補助支出	-224		-224				-224						

歲出按職能及經

中華民國115

職能別分類	經濟性分類	經常支出							資本支出			
		受僱人員報酬	購買商品及勞務支出	債務利息	土地租金支出	經常移轉			經常支出合計	投資及增資		
						對企業	對非營利及民間機構	對政府		對國外	對營業基金	對非營業特種基金
總計		0	1						1			
01 一般公共事務		0	1						1			
02 防衛												
03 公共秩序與安全												
04 教育												
05 保健												
06 社會安全與福利												
07 住宅及社區服務												
08 娛樂、文化與宗教												
09 燃料與能源												
10 農、林、漁、牧業												
11 礦業、製造業及營造業												
12 運輸及通信												
13 其他經濟服務												
14 環境保護												
15 其他支出												

濟性綜合分類表

年度

單位：新臺幣千元

資本支出														總計
資本移轉				土地購入	無形資產購入	固定資本形成							資本支出合計	
對企業	對非營利及民間機構	對政府	對國外			住宅	非住宅房屋	營建工程	運輸工具	資訊軟體	其他設備及機器	土地改良		
														1
														1