

# 臺北市大安區公所 為民服務白皮書

## 壹、認識大安

### 一、人文與地理

大安區位於臺北市西南隅，人口將近 32 萬，為 12 行政區之首，面積 11.3614 平方公里，劃分為 53 個里。整體而言，人文薈萃，商業發達，交通便捷，呈現出國際性都會的縮影，彰顯首善之區的獨特風範。

區內宗教多元，有佛教、道教、天主教、基督教、摩門教、回教，其中以新生南路更有「天堂之路」的雅稱。此外，高級學府林立，如：臺灣大學、臺灣師範大學、國立台灣科技大學、臺北教育大學暨各級高中（職）、國中、小學，形成典型的文教區。棋盤式的道路系統加上文湖線、板南線、信義線、淡水線、新店線及中和線等捷運網絡，交通四通八達，十分便捷。並擁有敦化、忠孝、頂好、永康等著名商圈，商業活動高度發展，各項現代化設施完備，為本市都市化最完整之行政區；在休閒綠地上，擁有「臺北之肺」的大安森林公園、富陽生態公園及 54 座鄰里公園，在這繁華的都市叢林中更顯露出優雅的姿態。

在文教與商業雙軸心的區域優勢下，我們希望營造一個「富而好禮的大安家園」的遠景，用親切的服務、便民的措施、環保的理念、創新的精神，提供市民最親切、便利的高品質服務，讓大安區民擁有美好的生活。



## 二、區花

波斯菊，又名秋櫻、兩色金雞菊、痢疾草、蛇目菊、大春菊，花語為「堅強」，生長季節為秋季到隔年春季，民國 98 年經公開票選成為本區的區花。



波斯菊原產於墨西哥，在哥倫布發現新大陸之後，船員們採下種子，將它帶回歐洲栽

種，1799 年時一位西班牙神父為它取名為「Cosmos」，「Cosmos」在希臘原文中有宇宙、和諧、善行等正面樂觀的意義，因此延伸到現代，波斯菊的花語便延伸成「堅強與永遠的快樂」。由於它的長相討人喜愛，又容易栽培，很快的從花園伸向郊野、山林。

西元 1911 年引進台灣栽培，它幾乎成了半野生的花卉。外表看來嬌弱，似乎禁不得風吹雨打，但它的生命與適應力，比一般花卉強上百倍。波斯菊的莖一旦被風吹折倒地，地上的莖會長出根伸入泥土，吸收養分與水重新發育成獨立植株。

其開揚的花瓣，猶如伸托的雙手，代表大安區張開雙手歡迎各地人們加入；堅強韌性的生命力，也意味著大安區文教商業蓬勃的發展，及區民努力不懈的精神。



## 貳、服務內容

區公所提供的服務舉凡民政、社政、經建、兵役、人文均與民眾日常生活息息相關，各項業務簡介如下：

### 民政課

電話：23511711 分機 8200—8270 傳真：23419395

掌理自治行政、選舉、里行政、環境衛生、義務教育、社會教育、民防及其他有關民政事項。

- 1、改善民俗獎助學金之申請。
- 2、原住民綜合發展基金貸款、中低收入原住民家庭租屋補助、原住民子女學生獎助學金、原住民學生生活津貼、原住民學生交通補助費。
- 3、原住民服務處：原住民各項輔導補助、服務文化推廣等。
- 4、市容會報、市容查報、環境清潔宣導。
- 5、區民活動中心場地之借用申請。
- 6、推行全民體育。
- 7、國小適齡兒童新生入學、中輟生強迫入學。
- 8、家戶訪問。
- 9、臺北好溫馨關懷系列『幸福+專案』福袋分送。
- 10、交通宣導。
- 11、天然災害防救業務。
- 12、民防組訓。



### 民政課申請案件項目、處理時限及辦理方式

編號	申請案件項目	處理時限	辦理方式
1	區民活動中心場地使用申請	一、一般申請方式：1 小時 二、網路申請方式：3 天	親自、委託、郵寄、電話、傳真、電子郵件或網路預約申辦
2	原住民子女就學交通補助費	一、一般申請方式：1 小時 二、網路預約方式： 1. 由公所連絡申請人至臨櫃辦理時間 2. 由申請人選擇 3 天後至臨櫃辦理	親自、委託或網路預約申辦



## 社會課

電話：23511711 分機 8400—8416（社會業務）傳真：23419535  
分機 8601—8604（健保業務）傳真：23419715

### ※社會業務

掌理社會福利、勞工行政相關業務宣導、社會救助、災害救助、社區發展、市民代賑工作輔導及其他有關社政事項。

- 1、低收入戶查定申請、子女就學交通補助、喪葬補助費、生活補助費。
- 2、中低收入老人生活津貼審查、中低收入家庭申請查定。
- 3、申請身心障礙證明、身心障礙證明核發、身心障礙者生活補助申請、身心障礙者生活輔助器具補助申請。
- 4、臺北市育兒津貼申請查定、0至2歲育兒津貼申請查定。
- 5、區級災害應變中心救濟組之相關事項。
- 6、天然災害救濟金之核發。
- 7、核發家境清寒證明。
- 8、核發急難救助金、馬上關懷急難救助金。
- 9、以工代賑臨時工輔導。
- 10、敬老、愛心及愛心陪伴悠遊卡申請、補發、換發。
- 11、重陽節重陽敬老禮金之致贈事項。
- 12、申請成立及籌組社區發展協會。
- 13、國民年金被保險人所得未達一定標準認定資格申請。
- 14、居家身心障礙者維生器材及必要生活輔具用電優惠

## 社會課申請案件項目、處理時限及辦理方式

編號	申請案件項目	處理時限	辦理方式
1	公益彩券經銷商第 1 階段資格審查	一、1 小時 二、網路預約，申請人仍需臨櫃繳驗國民身分證正本、身心障礙證明正本，並由公所蓋審查合格章。	親自、委託或網路預約申辦
2	低收入戶查定申請	一、不須複審者 40 日 二、須複審者 60 日（區公所 15 日、稅捐機關 25 日；不合者送社會局複審 20 日） 三、網路預約，申請人仍需臨櫃或郵寄繳驗相關應備證件至區公所提出申請。	親自、委託、郵寄或網路預約申辦
3	中低收入戶	一、不須複審者 40 日 二、須複審者 60 日（區公所初審 40 日；不合者送社會局複審 20 日） 三、網路預約，申請人仍需臨櫃或郵寄繳驗相關應備證件至區公所提出申請。	親自、委託、郵寄或網路預約申辦
4	家境清寒證明	一、1 小時 二、網路預約，申請人仍需臨櫃繳驗相關應備證件至區公所提出申請。	親自、委託、郵寄或網路預約申辦
5	以工代賑臨時工輔導	一、41 日（區公所 16 日、稅捐機關 25 日） 二、網路預約，申請人仍需臨櫃繳驗相關應備證件至區公所提出申請。	親自、網路預約申辦
6	區公所服務之以工代賑臨時工在職證明申請	2 日	親自、委託申辦
7	急難救助申請	一、1 小時（里幹事訪視、案件審核、核發救助款 2 天） 二、網路預約，申請人仍需臨櫃繳驗相關應備證件與面談至區公所提出申請。	親自、委託或網路預約申辦
8	天然災害救濟申請	一、8 日（申請日以里幹事備齊資料且符合救助標準起算） 二、網路預約，申請人仍需臨櫃繳驗相關應備證件至區公所提出申請。	親自、委託、郵寄或網路預約申辦

## 社會課申請案件項目、處理時限及辦理方式(續)

9	敬老、愛心及愛心陪伴悠遊卡申請	30 日	親自、委任申辦
10	申請身心障礙證明	<p>一、一般申請(通案性)</p> <p>(一) 第一階段：櫃台受理 1 小時</p> <p>(二) 第二階段：鑑定醫院鑑定 (依實際時間處理)</p> <p>(三) 第三階段：約 35 日</p> <p>二、到宅鑑定(植物人或癱瘓在床無法自行至醫療機構辦理身心障礙鑑定者之申請案)</p> <p>(一) 第一階段：區公所 6 日</p> <p>(二) 第二階段：鑑定醫院鑑定 (依實際時間處理)</p> <p>(三) 第三階段：約 35 日</p> <p>三、網路預約，申請人仍需臨櫃繳驗相關應備證件至區公所提出申請。</p>	親自、委託或網路預約申辦
11	中低收入老人生活津貼申請	<p>一、50 日(區公所 17 日、稅捐機關 25 日、函轉社會局核定 8 日)</p> <p>二、網路預約，申請人仍需臨櫃或郵寄繳驗相關應備證件至區公所提出申請。</p>	親自、委託、郵寄或網路預約申辦
12	身心障礙者生活輔助器具補助申請	6 日(自審核至補助款撥入申請人帳戶日止所需作業時間約為 30 日)	親自或委託申辦
13	身心障礙者生活補助申請	<p>一、30 日(區公所 24 日；社會局核定 6 日)。</p> <p>二、網路預約，申請人仍需臨櫃或郵寄相關應備證件至區公所提出申請。</p>	親自、委託或網路預約申辦
14	低收入戶子女就學交通補助費	<p>一、一般申請方式：1 小時</p> <p>二、網路預約申請人仍須臨櫃繳驗相關應備證件至區公所提出申請。</p>	親自、委託、網路預約申辦
15	低收入戶喪葬補助	<p>一、一般申請方式：5 日</p> <p>二、網路預約申請人仍須臨櫃繳驗相關應備證件至區公所提出申請。</p>	親自、委託或網路預約申辦

## 社會課申請案件項目、處理時限及辦理方式(續)

編號	申請案件項目	處理時限	辦理方式
16	臺北市育兒津貼申請查定	一、一般申請方式：50 日 (新生兒：戶政事務所 1 日、區公所 24 日、稅捐機關約 25 日) (非新生兒：區公所 25 日、稅捐機關約 25 日) 二、網路預約限本市市民，申請人仍需臨櫃繳驗相關證件至區公所方能正式受理。	親自、郵寄、委託、網路預約申辦
17	0 至 2 歲育兒津貼申請查定	一、一般申請方式：73 日(日曆日) (新生兒：戶政事務所 1 天、區公所 14 日、稅捐機關及內政部資料查調約 58 日) (非新生兒：區公所 15 日、稅捐機關及內政部資料查調約 58 日) 二、網路預約限本市市民，申請人仍需臨櫃繳驗相關證件至區公所方能正式受理。	親自、郵寄、委託、網路預約申辦
18	國民年金被保險人所得未達一定標準認定資格申請	一、一般申請方式：53 日 (區公所受理及審查 9 日，內政部統一查調財稅 44 日) 二、網路預約申請人仍須臨櫃或郵寄繳驗相關應備證件至區公所提出申請。	親自、委託或郵寄申辦或網路預約申辦
19	申請籌組社區發展協會	一、一般申請方式：16 日 (區公所 6 日、社會局 10 日) 二、網路預約申辦，申請人仍須臨櫃或郵寄繳驗相關應備證件至區公所提出申請。	親自、郵寄或網路預約申辦
20	申請成立社區發展協會	一、一般申請方式：16 日 (區公所 6 日、社會局 10 日) 二、網路預約申辦，申請人仍須臨櫃或郵寄繳驗相關應備證件至區公所提出申請。	親自、郵寄或網路預約申辦



## ※健保業務

辦理全民健康保險第一類保險對象（里鄰長）、第五類保險對象（低收入戶）、第六類保險對象（無業榮民、榮民遺眷、無業地區人口）之投保（轉入）、復保、退保、轉出、停保及基本資料變更、健保卡 I C 之資料查詢變更、代辦健保 IC 卡、緊急傷病及特殊情形自墊醫療費核退申請證明事宜、補列印保險費繳款單及相關事項之申請。

### 健保業務申請案件項目、處理時限及辦理方式

編號	申請案件項目	處理時限	辦理方式
1	投保（轉入）全民健康保險第一類（里鄰長保險）、第五類（低收入戶福保）、第六類（地區人口）保險	1 小時	親自或委託申辦
2	退保、轉出全民健康保險第一類（里鄰長保險）、第五類（福保）、第六類（地區人口）保險	一、親自、委託申請方式：1 小時 二、其他申請方式：5 天（限第六類（地區人口））	親自、委託、郵寄、傳真或網路申辦
3	停保全民健康保險第一類（里鄰長保險）、第六類（地區人口）保險	一、親自、委託申請方式：1 小時 二、其他申請方式：5 天	親自、委託或郵寄申辦
4	恢復全民健康保險第一類（里鄰長保險）、第六類（地區人口）保險	1 小時	親自或委託申辦
5	變更全民健康保險第一類（里鄰長保險）、第五類（福保）、第六類（地區人口）保險對象基本資料	一、親自、委託申請方式：1 小時 二、其他申請方式：5 天（限第六類（地區人口）辦理通訊地址變更）。	親自、委託、郵寄、傳真或網路申辦（全程式）
6	申請全民健康保險保險對象經濟困難及經濟特殊困難者之資格認定	1 小時 （區公所初審，行政院衛生署中央健康保險局臺北業務組核定）	親自或委託申辦

## 經 建 課

電話：23511711 分機 9300—9305, 9307-9310 傳真：23419203  
危險道路通報專線：1999

掌理工商、農糧、公園維護及其他有關經濟建設事項。

- 1、一公頃以下鄰里公園維護及整建工程。
- 2、路寬 8 公尺以下道路暨附屬設施管理維護。
- 3、鄰里公園清潔管理、認養及借用事項。
- 4、辦理社區環境改造事務。
- 5、地區環境改造協辦事項。
- 6、都市計劃及都市更新案協辦事項。
- 7、農業動力用電申辦基本電費減免。
- 8、農戶種稻及轉作休耕補助申請書。
- 9、耕地三七五租約變更、終止、註銷登記申請。
- 10、農作物禽畜調查工作。
- 11、商品標示抽查、複查事項。
- 12、消費者保護業務。



### 經建課申請案件項目、處理時限及辦理方式

編號	申請案件項目	處理時限	辦理方式
1	農業動力用電申辦基本電費減免	一、一般申請方式：2 小時 二、網路預約方式：3 天	親自、委託、郵寄或網路預約申辦
2	農戶種稻及輪作休耕補助申請	三、一般申請方式：1 小時 四、網路預約方式：3 天	親自、委託或網路預約申辦
3	耕地租約變更終止或註銷登記申請	17 天	親自、委託或網路預約申辦
4	農業用地作農業使用證明	30 天	親自或委託申辦
5	社區共同天線核轉	6 天	親自或委託申辦（區公所函轉申請書）
6	鄰里公園場地借用申請	4 至 7 天	親自、委託、郵寄、傳真、電子郵件或網路申辦

## 兵役課

電話：23511711 分機 8300-8314 傳真：23419518

掌理兵役行政、國民兵管理、徵兵處理、兵役勤務、後備軍人管理、替代役管理及其他有關役政事項。

- 1、國民兵證書遺失補發申請。
- 2、國民兵免役體檢申請。
- 3、常備兵徵集入營。
- 4、常備兵役軍事訓練徵集入營。
- 5、補充兵徵集入營。
- 6、役男禁役證明書申請。
- 7、役男兵籍調查。
- 8、役男徵兵檢查。
- 9、役男複檢。
- 10、役男體位變更申請。
- 11、役男抽籤。
- 12、役男離校及延修名冊處理。
- 13、役男短期出境申請。
- 14、預官徵集入營。
- 15、列管僑民生辦理徵處事宜。
- 16、僑民役男申請暫緩徵兵處理。
- 17、役男替代役申請。
- 18、替代役役男徵集入營。
- 19、替代役役男延期入營申請。
- 20、替代役役男複檢申請。
- 21、替代役役男抽籤。
- 22、替代役備役證明補發申請。
- 23、替代役役男申請提前退役。



- 24、服兵役役男家屬特別補助申請。
- 25、服兵役役男家屬各項補助申請。
- 26、服兵役役男家屬一般生活扶助申請。
- 27、國軍遺族三節慰問。
- 28、列級徵屬健保申請。
- 29、列級徵屬醫療補助。
- 30、傷病殘官兵榮家就養三節慰問。
- 31、義務役入營服役證明申請。
- 32、傷病殘退伍軍人購置輔助器具補助申請。
- 33、後備軍人組訓及召集。
- 34、年度後備軍人緩召申請。
- 35、離營證件遺失補發申請。
- 36、後備軍人轉免回除禁役。
- 37、後備軍人轉免回役體檢申請。
- 38、役男免役申請。
- 39、常備役體位因家庭因素服補充兵役申請。
- 40、現役軍人提前退伍申請。
- 41、後備軍人歸鄉報到。



### 兵役課申請案件項目、處理時限及辦理方式

編號	申請案件項目	處理時限	辦理方式
1	義務役服兵役證明書申請	一、一般申請方式：1 小時 二、網路預約申辦：3 日	親自、委託或網路預約申辦
2	乙種國民兵申請補(換)發證書	一、一般申請方式：1 小時 二、網路預約申辦：3 日	親自、委託或網路預約申辦
3	應徵役男延期徵集入營	7 日 (區公所 3 日、兵役局 4 日)	親自或委託申辦
4	僑民暫緩徵兵處理	7 日 (區公所 3 日、兵役局 4 日)	親自、委託或網路預約申辦
5	役男免役證明書補發	一、一般申請方式：1 日 (包括跨區、縣市補發) 二、網路預約申辦：3 日	親自、委託或網路預約申辦
6	役男禁役證明書	7 日 (區公所 3 日、兵役局 4 日)	親自、委託或網路預約申辦
7	服兵役役男家屬生活扶助各項補(慰)助	6 日 (區公所 3 日、兵役局 3 日)	親自、委託或網路預約申辦
8	服兵役役男家屬及遺屬特別補助	6 日 (區公所 3 日、兵役局 3 日)	親自、委託或網路預約申辦
9	役男申請改判體位	7 日 (區公所 3 日、兵役局 4 日)	親自、委託或網路預約申辦
10	服兵役役男家屬生活扶助	13 日 (區公所 3 日、兵役局 10 日)	親自、委託或網路預約申辦
11	受理後備軍人轉、免役體檢申請	隨到隨辦受理,1 日內轉臺北市後備指揮部核定。	親自、委託或網路預約申辦

### 兵役課申請案件項目、處理時限及辦理方式（續）

編號	申請案件項目	處理時限	辦理方式
12	後備軍人緩召申請	一、每年4月1日至4月30日受理申請，於5月31日前轉臺北市政府兵役局、臺北市後備指揮部核定。 二、財稅資料統一於5月10日前送財稅中心查證。	親自、委託或網路預約申辦
13	常備兵家庭發生重大變故申請提前退伍	60日（區公所30日、兵役局30日）	親自、委託或網路預約申辦
14	常備役體位因家庭因素申請服補充兵	60日（區公所30日、兵役局30日）	親自、委託或網路預約申辦
15	替代役備役退役證明申請	1小時	親自或委託申辦
16	離營證件補發申請	3日內區公所核轉臺北市後備指揮部	親自或委託申辦
17	後備軍人離營證件年齡、姓名、身分證統一編號更正申請	3日內區公所核轉臺北市後備指揮部	親自或委託申辦
18	役男申請短期出境	1小時	親自或委託申辦
19	役男申請服（一般、專長、志工、家庭、宗教）替代役	專長、志工資格：經本所查驗後於，於年度受理期間內由役男自行郵寄役政署申請。 家庭因素40日（區公所20日、兵役局20日） 宗教因素15日（區公所5日、兵役局10日）	親自或委託申辦

### 兵役課申請案件項目、處理時限及辦理方式（續）

編號	申請案件項目	處理時限	辦理方式
20	替代役役男申請提前退役	37 日（區公所 20 日、兵役局 10 日、役政署 7 日）	親自或委託申辦
21	役男延期返國	7 日（區公所 3 日、兵役局 4 日）	親自或委託申辦

## 人文課

電話：23511711 分機 8900-8905 傳真：23419715

掌理人口政策宣導暨移民生活輔導、文化藝術、社區藝文、禮俗宗教、慶典活動、史蹟文獻、觀光宣導及其他有關文化事項。

- 1、本區各宗教團體業務查核事項。
- 2、本區各寺廟登記、財務查核事項。
- 3、本區各寺廟業務查核事項。
- 4、辦理宗教受訓宣導事項。
- 5、辦理未登記宗教活動場所查核事項。
- 6、本區各神明會申報、變更備查、財產登記備查事項。
- 7、本區各祭祀公業申報、變更備查、財產登記備查事項。
- 8、辦理興辦慈善公益事業事項。
- 9、市民聯合婚禮之推廣。
- 10、市民聯合奠祭、殯葬業務行政公告事項。
- 11、榮譽市民及配合好人好事、模範母親、模範家庭、孝悌楷模及孝行模範等之選拔表揚事項。
- 12、國民禮儀範例之推廣。
- 13、觀光事項。
- 14、辦理基層藝文活動。
- 15、慶典活動。
- 16、文化、藝術資料宣導。
- 17、新移民生活輔導業務。
- 18、人口政策宣導業務。
- 19、成年禮活動。
- 20、古蹟公告及管理行政業務。
- 21、受保護樹木列管。





## 人文課申請案件項目、處理時限及辦理方式

編號	申請案件項目	處理時限	辦理方式
1	祭祀公業土地清理申報	名冊人數 10 人以下：7 天 11~50 人：14 天 51 人以上：42 天	親自、委託辦理或郵寄
2	祭祀公業派下員繼承變動	名冊人數 10 人以下：7 日 11 人至 50 人：14 日 51 人以上：42 日 100 人以上：52 日 200 人以上：71 日 300 人以上：90 日	親自、委託辦理或郵寄
3	祭祀公業派下員名冊漏列或誤列更正	名冊人數 10 人以下：7 天 11 人至 50 人：14 天 51 人以上：42 天	親自、委託辦理或郵寄
4	祭祀公業規約訂定或變更備查	8 天	親自、委託或郵寄申辦
5	祭祀公業管理人或監察人變更備查	8 天	親自、委託或郵寄申辦
6	神明會土地清理申報	名冊人數 10 人以下：7 天 11~50 人：14 天 51 人以上：42 天	親自、委託辦理或郵寄
7	神明會不動產變動、補列或漏列更正案	8 天	親自、委託或郵寄申辦
8	神明會會員或信徒變動、漏列或誤列更正	10 天	親自、委託或郵寄申辦
9	寺廟登記	18 天（區公所 7 天函轉民政局 簽報核定 11 天）	親自、委託或郵寄申辦
10	寺廟申請處分或變更不動產許可	22 天（區公所 6 天函轉民政局 簽報核定 16 天）	親自、委託或郵寄申辦
11	寺廟申請不動產抵押貸款許可	16 天（區公所 6 天函轉民政局 簽報核定 10 天）	親自、委託或郵寄申辦

## 人文課申請案件項目、處理時限及辦理方式（續）

11	寺廟印鑑或負責人印鑑證明核發	12 天（區公所 5 天函轉民政局 簽報核定 7 天）	親自、委託或郵寄申辦
12	宗教（祠）財團法人申請設立許可	18 天（區公所 7 天函轉民政局 簽報核定 11 天）	親自、委託或郵寄申辦
13	宗教（祠）財團法人申請董事變更許可	16 天（區公所 6 天函轉民政局 簽報核定 10 天）	親自、委託或郵寄申辦

## 調解會

電話：23511711 分機 8500 傳真：23419518

**免費法律諮詢服務：每週一至週五上午 9:30~11:30【現場面談】**

調解區內里鄰糾紛、衝突，勸解當事人互相讓步，以疏減法院訟源，促進社會祥和。

一般民事事件均可調解，但以下民事事件不能要求調解：

- 1、婚姻的無效或撤銷、請求認領、收養、協議離婚等。
- 2、違背強制或禁止的規定、公共秩序或善良風俗的事項，如逼良為娼，設立賭場等。
- 3、假扣押、假處分、公示催告、死亡宣告及禁治產宣告等事項。
- 4、民事事件已在第一審法院言詞辯論終結者。
- 5、關於租佃、畸零地爭議事件。

刑事事件：以告訴乃論之刑事事件為限。



### 調解會申請案件項目、處理時限及辦理方式

申請案件項目	處理時限	辦理方式
民事及告訴乃論刑事事件之調解聲請	刑事：15 天 民事：15 天	親自、委託（受託人需攜帶身分證、印章）、郵寄或網路申辦(非全程式)
調解不成立證明書	7 天	親自、委託（受託人需攜帶身分證、印章）、郵寄或網路申辦(全程式)

## 參、便民措施

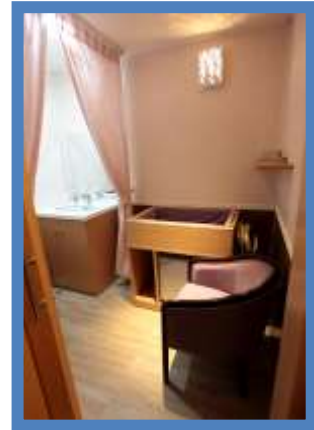
### 一、硬體服務部分

#### (一) 便民人性的動線規劃

為確保民眾行走之安全，於 98 年度於行政中心外開放空間重新施作防滑地坪，設置符合需求之斜坡道。除提供身心障礙者及孕婦專用停車位、並於地下停車場提供洽公民眾 30 分鐘免費停車服務，1 樓電梯口安裝愛心服務鈴、8 樓洽公區提供輪椅充電區，提供輪椅給市民朋友的貼心服務，並設置觸控式螢幕取號機，減少排隊等候之苦，加上人性化櫃檯設計，讓您體會我們貼心的服務。

#### (二) 親切溫馨的服務空間

設置民眾休息等待區，備有圓桌椅、各種雜誌書報、各式宣導品及電視機，提供您洽公時稍作小憩，並於業務申辦櫃檯設置多媒體電腦，提供即時新聞、業務宣導及市政影音服務。另備有嬰兒車、嬰兒床、尿布更換區、哺乳室、老花眼鏡、愛心傘、體重機、擦鞋機、輪椅充電區、血壓機等，方便需要的民眾使用。



#### (三) 專業便捷的服務專區

除設置電腦上網專區，提供 Taipei Free 免費上網及查詢資訊，設有「1999 市民熱線」網路手語視訊設備，並設置便民書寫檯，提供申請案件空白書表及範例，便利書表填寫。另廣設施政海報看板、文宣櫃、電子字幕、彩虹宣傳板、多媒體螢幕，讓市民立即知道政府的相關施政措施或活動。

#### (四) 國際視野的雙語標示

製作各項中英對照標示牌，建置雙語化辦公環境，便利外籍人士洽公，營造親切的友善之區。

#### (五) 美輪美奐的文化藝廊

為展現藝文氣息設置文化藝廊，於行政中心 1 樓至 10 樓樓梯間掛置大安區文化古蹟照片及文藝復興時代至現代各代表畫派的畫作。另於 9 樓及地下室 1 樓設置藝文走廊，不定期更新展示主題，讓洽公之餘感受文化饗宴的洗禮。

## 二、軟體服務

### (一) 推行服務禮貌

持續加強櫃檯服務及電話禮貌，實施優質奉茶服務，並於 101 年始每周三辦理「下午茶與民同樂時間」，予民眾有賓至如歸的感受，並不定期辦理各項民意調查，瞭解民眾的需求，作為服務革新的重要參考。

### (二) 組織志工服務

為提供更貼心服務，特成立聯合服務小組及志工服務隊於本區行政中心 1 樓及 8 樓服務，提供諮詢、引導、悠遊卡展期等服務，持續提升主動、親民的服務形象。

### (三) 成立好便利櫃台

凡至區公所洽辦民政、社會、經建、人文及秘書室等 31 項業務，均可由同一櫃台受理申請免除重複抽取號碼牌及等候的時間，提供「一處收件，全程服務」之便民措施。



### (四) 延伸服務地點

為減少民眾舟車勞頓，增加洽公便利性，特於捷運東區地下街，增設「區政服務櫃檯」，提供「低收入戶查定申請」等 31 項業務服務。

### (五) 提供檔案申請

於本所網頁建置檔案應用服務網及設置檔案應用申請及檔案閱覽專區，提供民眾現場進行檔案應用申請，並辦理檔案應用展，讓各界了解大安區相關的發展沿革。



### (六) 辦理服務到府

針對重病、身心障礙、65 歲以上老人及在營軍人家屬急難慰助實施到宅服務，透過同仁對於特定民眾的到府服務，除協助業務申辦之外，同時可以借此進行深度訪談，同步瞭解其真正需求。

**(七) 貼心加值服務**

推行值日主管、引導人員走動式服務，以巡迴服務方式，主動關切現場洽公民眾之需求並迅速予以適當處理。除業務諮詢與引導，尚提供代填書表、兌換零錢、免費影印、傳真等服務，並設有客語、手語、外語服務專員。

**(八) 彈性增加受理時間**

配合民眾需求實施彈性上班，除午休時間櫃檯服務照常受理，並依業務性質於夜間或假日提供服務，讓上班族不必請假也可以完成業務申辦。

**(九) 重視民情輿情**

提供多元陳情、建議管道，如市民熱線、區長信箱、行政革新暨意見信箱、即時滿意度等，便利市民對我們的服務表現隨時提供寶貴意見。

**(十) 加強施政宣導**

利用各種管道宣導市政資訊，如發布新聞稿、電子看板、里公告欄、多媒體螢幕與網際網路或委請有線電視、電台代為宣導，並於本行政大樓1樓及8樓洽公區域之電子字幕機播放各式施政宣導資訊。

**(十一) 結合各界資源**

持續招募愛心志工、環保義工及鄰里公園認養人，並強化里辦公處的服務功能，如代為發放重陽敬老禮金、滅鼠週發送藥餌等，擴大民眾參與，強化為民服務成效。

**(十二) 申辦管道多元**

使用電子郵件、傳真、郵寄、電話先申辦後補件等便民服務建置各項資訊系統，加強e化服務功能，提昇服務的效率，減少市民奔波往返之辛勞。

## 肆、未來革新方向

盡善盡美的服務永無句點，「審視現在，策勵未來」向為本所規劃未來工作的整體思維，謹從本所為民服務效益、工作、目標及組織等四大面向，策訂未來努力方向如下：

### 一、爭取扶持弱勢族群—「三入」的作業模式：

針對特定弱勢族群，依性質規屬擬訂不同的扶弱方案，充分發揮「大安傳愛」精神，亦即透過以工代賑的模式，漸次引導他們「步入」工作常軌、「納入」扶助體系、「融入」社會，從根本上解決弱勢民眾的需求，為「大安傳愛」工作賦予更高的意涵。

### 二、整合的服務—效益極大化：

以民眾便利性為依歸，配合多層次、多面向服務為工作導向，全面檢視所有工作，進行便利性、同質性、資源性的工作整合，如社會救助資源的統合、兵役業務的便利性...等，亦即透過工作整合促使為民服務工作效益極大化。

### 三、參與的服務—工作最佳化：

推動公、私、第三部門合作架構的「政策執行網絡」，以此一全新的工作模式改變現有固化的工作慣性，讓區內各階層得以充分的參與區政工作，落實地方治理型模，以優化工作執行。

### 四、工作推動與願景目標緊密結合—目標導向化：

在實踐組織願景目標的前提下，規劃各項工作項目，透過工作的落實執行，逐步落實願景目標，讓未來的大安逐漸展現在區民眼前，終至營造富而好禮的大安成為全市的首善之區。

### 五、永續成長的工作機制—組織最適化：

以 PDCA「計畫、執行、考核、修正再執行」的工作模式，建構組織永續成長的機制，使大安區公所成為最適的工作體系，奠定區政工作永續成長的基礎。在「市府高期望、區民高期待、本所高期許」的三方推力下，希冀轉化為工作成長的動力，由此循引出為民服務工作的最佳績效，為直轄市區級地方治理賦予新義，開創大安區區政建設的黃金十年。

## 伍、資訊及建言管道

本所網站提供各項資訊、申請案件與書表之查詢與表格下載、多元化反映管道及相關網站的連結服務，方便您在浩瀚網路世界中找到實用的網站資訊，也提供 24 小時不打烊的陳情建言管道，讓我們可以隨時廣納的寶貴意見。

本所網址：<http://www.dado.taipei.gov.tw>

臺北市民 e 點通：<http://www.e-services.taipei.gov.tw>

臺北市市容查報：<http://www.czone2.tcg.gov.tw/tp88-1>

Fun 臺北：<http://fun.taipei.gov.tw>

區長信箱：[bi-director@mail.taipei.gov.tw](mailto:bi-director@mail.taipei.gov.tw)

臺北市民當家熱線：1999

## 陸、附錄

### 一、聯絡方式：

☆ 地址：臺北市大安區新生南路 2 段 86 號 8、9 樓

☆ 電話：23511711（總機），

課室名稱	分機	傳真號碼
區長室	9101、9102	2341-8193
副區長室	9700	2341-9316
主任秘書室	9400	2341-8408
民政課	8200-8270	2341-9395
社會課	8400-8416	2341-9535
經建課	9300-9310	2341-9203
兵役課	8300-8317	2341-9518
人文課	8900-8905	2341-9715
秘書室	9200-9222	2341-8744
人事室	9600-9604	2341-9207
政風室	8700-8702	2341-9518
會計室	9800-9804	2341-9241
調解委員會	8500-8501	2341-9518

### 二、服務時間：

星期一至星期五，上午 08：30-12：30；下午 13：30-17：30

（櫃檯服務於中午實施彈性上班，照常受理）



### 三、位置圖：



### 四、交通資訊



### 搭乘公車至大安區公所方式

(最新資訊請洽：臺北市即時交通資訊網、我愛巴士 5284)

**和平新生路口站：**0 南、109、211、280、280 直、290、311、505、642、643、668、671、675、676

**溫州街口站：**0 南、15、18、74、208 區、235、236 區、237、251 區、254、278、278 區、295、662、663、672、673、907、和平幹線、棕 11、棕 12、綠 11

**龍安國小(公務人力發展中心)站：**0 南、52、109、207、253、280、280 直、284、284 直、290、311、505、642、643、668、671、675、676、907、敦化幹線

**大安森林公園(和平東路)站：**15、18、20、22、22 區、38、52、72、74、204、207、211、226、235、237、278、278 區、284、284 直、295、662、663、680、和平幹線、信義幹線、信義幹線(副)、信義新幹線、敦化幹線

### 搭乘捷運至大安區公所方式

(最新資訊請洽：臺北大眾捷運股份有限公司)

**捷運古亭站：**下車至電力公司公車站牌搭乘 235、662、663、672、237、295、18 等路線公車至溫州街口 (或步行約 15 分鐘抵達)

**捷運科技大樓站：**下車至科技大樓公車站牌搭乘 18、235、237、295、278 等路線公車至溫州街口下車(或步行約 15 分鐘抵達)

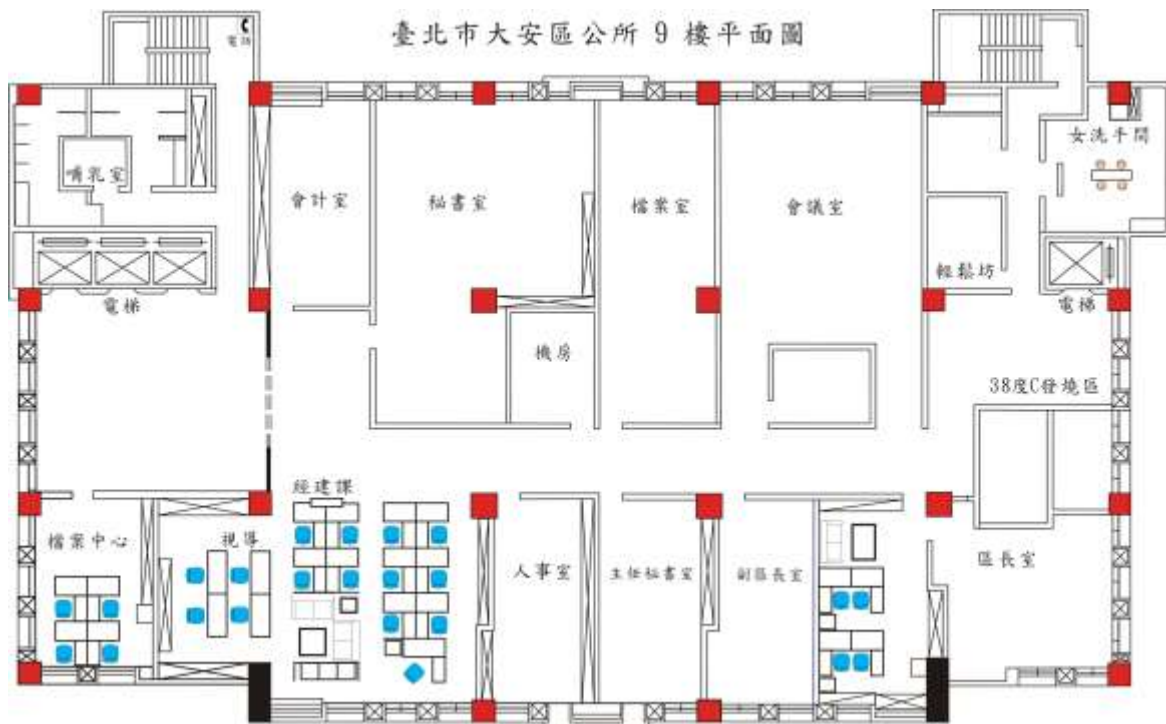
**捷運公館站：**下車搭乘 52、207、505、642、643、253 等路線公車至龍安國小下車(或步行約 20 分鐘抵達)

**捷運忠孝新生站：**下車至濟南新生路口公車站牌搭乘 72、109、676、280、505、642、643 等路線公車至和平新生路口下車(或步行約 30 分鐘抵達)

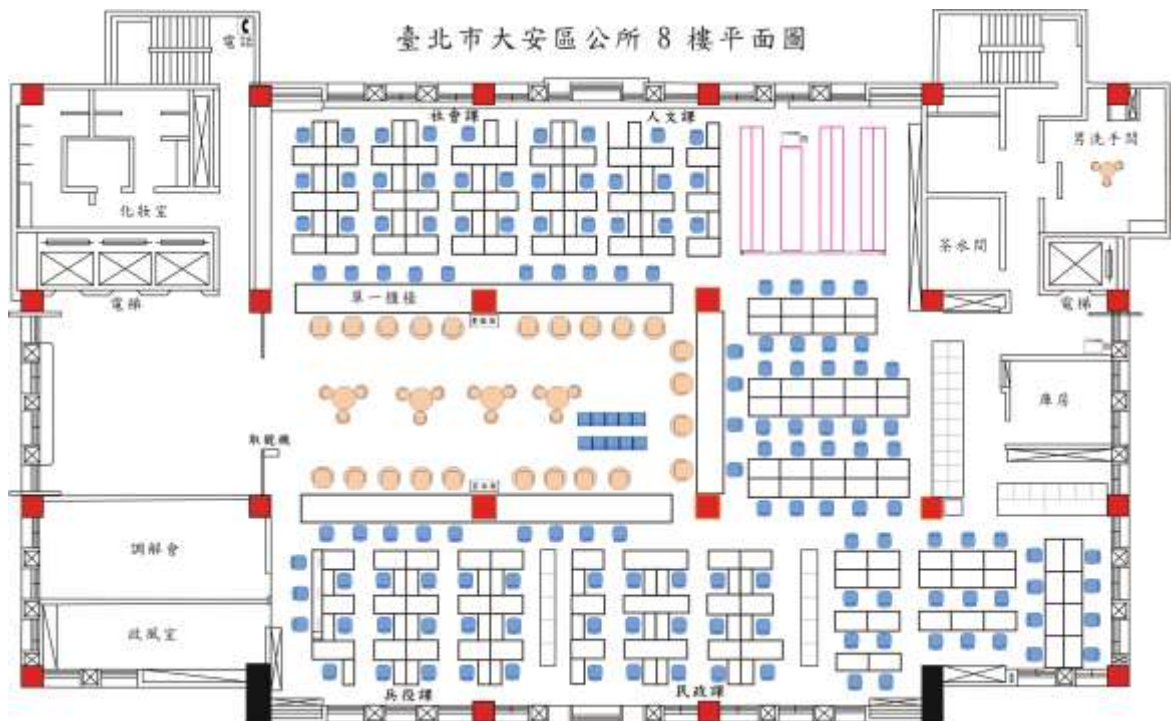
**捷運大安森林公園站：**下車至信義路新生路口公車站牌搭乘 72、311、676、280、109、505、642、643 等路線公車至和平新生路口下車(或步行約 10 分鐘抵達)

## 五、樓層平面圖

### (一) 9樓



### (二) 8樓



## 六、里辦公處一覽表

編號	里別	里長姓名	辦公處電話	大哥大號碼	傳真機號碼	地 址
1	德安	何西就	27026566	0928218989	27030405	四維路22巷5號2樓
2	仁慈	林士貴	23250686	0922302326	27045863	大安路1段224巷7號
3	和安	張正雄	27073969	0932203373	27089212	信義路3段99巷5號(B1)
4	民炤	張隆彥	27085133	0936041527	27096175	新生南路1段139之3號1樓
5	仁愛	鄭秀郎	27418659	0975666588	27731289	忠孝東路4段26巷63號
6	義村	潘明勳	27119084	0910380479	27218036	忠孝東路3段248巷7弄4號
7	民輝	陳桓浩	27527490	0988332246	27526849	仁愛路3段5巷10號
8	昌隆	王志剛	27512118	0953663565	27733636	忠孝東路3段217巷6弄20-1號
9	誠安	李有福	27715532	0932154320	27415587	安東街28號
10	光武	宋忠誠	27736533	0923263931	27316189	敦化南路1段160巷20號
11	龍坡	黃世詮	23623674	0933155369	23636118	泰順街13號2樓
12	龍泉	龐維良	23661135	0939529273	83693105	泰順街42-9樓
13	古風	孔憲娟	33651622	0912599858	33653012	泰順街60巷2-1號
14	古莊	劉克男	23633705	0918728088	23633705	師大路126巷26號
15	龍安	洪秋甲	23510479	0933122328	23510479	和平東路1段197號4樓之1
16	錦安	龔志慧	23515967	0928494909	23931596	潮州街130巷3號1樓
17	福住	李欣艾	23222581	0936173519	23927666	永康街47巷10之1號
18	永康	黃學貴	23949371	0933155767	23955131	永康街2巷7號
19	光明	張惠銓	23413350	0919933237	23943161	信義路2段86巷26號
20	錦泰	陳綱維	23947752	0933712586	23968347	杭州南路2段65巷10號
21	錦華	溫美珠	23923999	0937066733	23512999	杭州南路2段93巷25號
22	龍圖	黃智宏	27061269	0917549003	27061270	瑞安街208巷59之1號
23	新龍	翁世杰	27067771	0939887371	27084515	信義路3段134巷82號2樓
26	龍陣	劉長青	27090308	0935299389	23255952	瑞安街49之1號
27	龍雲	黃廣明	27547302	0978381953	27045014	復興南路2段151巷43號
28	龍生	沈鳳雲	27064529	0910246384	27010497	和平東路2段141號

## 六、里辦公處一覽表(續)

編號	里別	里長姓名	辦公處電話	大哥大號碼	傳真機號碼	地址
29	住安	歐秀珠	27550387	0920649877	27550367	信義路4段30巷50弄7號
30	義安	盧盈秀	27005611	0933922981	27079289	敦化南路2段11巷27號
31	通化	周進財	27019336	0932210203	23254476	通化街19巷19號
32	通安	鄭文明	27038807	0937084028	27038807	安和路2段35巷10號
33	臨江	黃金財	87327532	0919315626	27337963	基隆路2段132巷15號
34	法治	林次郎	27386436	0910063116	27360106	通化街201號
35	全安	林麗珠	27368446	0933027820	27362860	和平東路3段89巷19弄3號
36	群賢	翁鴻源	27003623	0930069850	27045171	和平東路2段311巷43弄36號
37	群英	石忠勝	27547207	0933894266	27547356	四維路198巷30弄9號(成功國宅活動中心)
38	虎嘯	楊吳港	27330766	0933061299	27323994	敦化南路2段172巷15號3樓
39	臥龍	張枝鈺	27373159	0933889745	27369829	敦南街99號
40	龍淵	汪吉秋	23773535	0932031417	27332523	和平東路2段118巷2弄6號
41	龍門	黃大經	27324969	0939123192	27357040	和平東路2段54號2樓
43	大學	高羅美惠	23622674	0933155971	23660961	新生南路3段68之4號
44	芳和	黃種榮	87321187	0928119115	27337655	嘉興街372號
46	黎元	柯炎輝	27398081	0933059360	27398863	辛亥路3段157巷24弄19號
47	黎孝	方丁輝	23772022	0919323201	27320995	臥龍街267之10號
48	黎和	李冬發	23772353	0932391375	27338106	臥龍街286號
49	建安	溫進亮	27716279	0912565906	27772971	敦化南路1段161巷69弄4號2樓
50	建倫	林正達	27118085	0988058967	27118229	敦化南路1段233巷55號
51	敦安	高榮宗	27003735	0955367426		安和路1段102巷26號7樓
52	正聲	陳尔愛	27110564	0933003378	27755665	光復南路308巷36號
53	敦煌	傅吉田	27047360	0932396218	27035680	安和路1段135巷8號
54	華聲	陳金花	27715309	0933720223	27212115	光復南路72巷23弄2號1樓
55	車層	施桂英	27811400	0932316110	27791315	延吉街156號4樓
56	光信	陳曾悅子	27051976	0937922899	27028870	延吉街239之4號
57	學府	李淳琳	87321732	0922989922	87327585	羅斯福路4段119巷66弄6號