

臺北市大安區 111 年度下半年里鄰工作會報宣導資料

課室

宣導內容及注意事項

民政課

一、反毒、預防愛滋、自殺防治、家暴防治宣導

1. 別讓安非他命控制你：吸食安非他命常伴隨自殘與暴力的攻擊行為，甚至造成人格分裂，勇敢拒毒，別讓毒品操控你，戒毒成功專線「0800-770-885(請請您幫幫我)」。
2. 預防愛滋，做好全面防護措施，全程正確使用保險套及水性潤滑液、不共用針具、稀釋液，不使用毒品、定期愛滋篩檢等。若有需要可洽詢免付費「1922」專線—便利民眾疫情通報及傳染病諮詢。
3. 全年無休的自殺防治守護者-安心專線 0800-788-995 改為「1925(依舊愛我)」，提供全年無休、24 小時免費心理諮詢服務，處理全國民眾情緒困擾、心理壓力等議題。生活沒有過不了的難關，珍惜生命，擁抱希望！
4. 保護專線「113」，不分縣市、24 小時全天候可以手機、市話、簡訊(聽語障人士)直撥，提供家暴諮詢與通報。

二、登革熱防治宣導

鑒於登革熱流行地區國家已有疫情爆發，國際新冠肺炎疫情趨緩國內逐步鬆綁邊境管制，增加境外移入風險！為防治登革熱，請協助宣導落實里內登革熱病媒孳生源清除及環境衛生巡查工作！

登革熱防疫如作戰



巡



倒



清



刷



定期巡檢，避免室內外容器積水



倒除積水，將積水容器倒置



環境整理，清理不用的容器並予以回收



定期刷洗容器內側邊壁，避免蚊卵附著

容易忽略的孳生源

<p style="color: blue; font-weight: bold;">花盆底盤</p>  <p style="color: red; font-weight: bold;">✗</p> <p>戶外花盆底盤積水</p>	<p style="color: blue; font-weight: bold;">三角錐輪胎</p>  <p style="color: red; font-weight: bold;">✗</p> <p>輪胎內部積水</p>	<p style="color: blue; font-weight: bold;">澆花種菜儲水容器</p>  <p style="color: red; font-weight: bold;">✗</p> <p>儲水容器成為積水容器</p>	<p style="color: blue; font-weight: bold;">屋簷的排水槽(天溝)</p>  <p style="color: red; font-weight: bold;">✗</p> <p>屋簷的排水槽年久淤積堵塞，容易產生積水</p>
 <p style="color: green; font-weight: bold;">✔</p> <p>戶外盆栽底盤以不使用為原則，或定期檢查清理刷洗</p>	 <p style="color: green; font-weight: bold;">✔</p> <p>輪胎打洞使內部積水流出，或是避免使用輪胎</p>	 <p style="color: green; font-weight: bold;">✔</p> <p>不用時將容器倒置，或加裝紗網、加蓋，避免病媒蚊飛入產卵</p>	 <p style="color: green; font-weight: bold;">✔</p> <p>定期清理阻塞的天溝，保持暢通，避免積水</p>

備註：經常巡檢室內花器和積水容器：遇有下雨，應加強戶外積水容器清理。

臺北市政府環境保護局 廣告

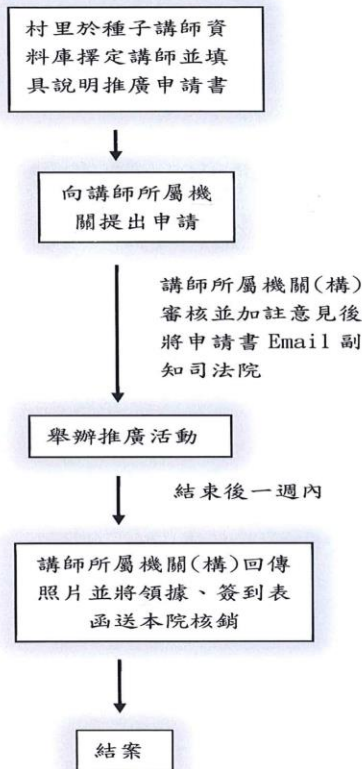
三、推動國民法官制度宣導

為推動國民法官制度，使社會大眾瞭解國民法官制度內涵及刑事審判程序之原理原則，司法院於111年1月起至同年12月15日止，辦理「國民法官制度-地方政府村里（辦公室）合作推廣計畫」（下稱本計畫），透過與地方村里共同舉辦「國民法官制度說明推廣活動」或「國民法官模擬法庭」2種形式之推廣活動，以期將國民法官新制內容廣達周知。

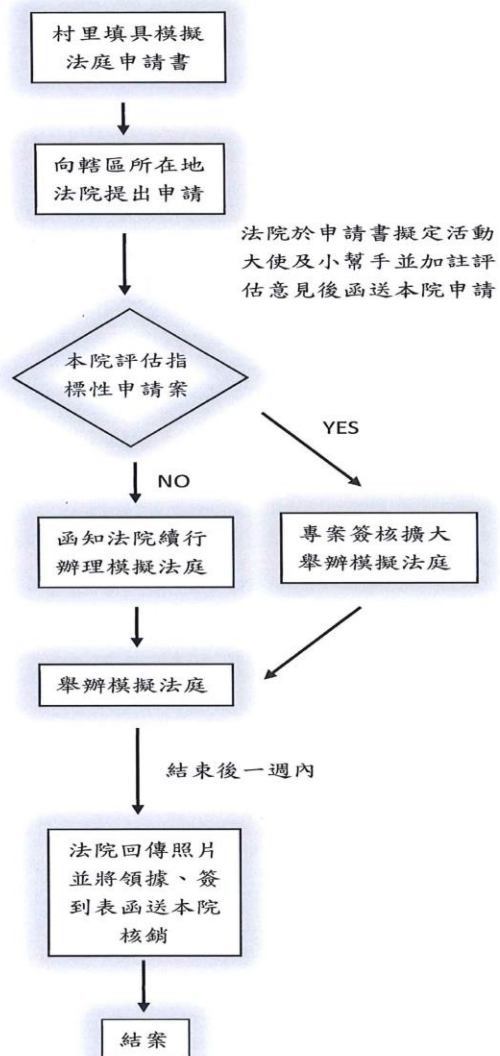
本計畫之「國民法官制度說明推廣活動」開放由村里辦公室及鄉（鎮、市、區）公所於申請期間內，至司法院全球資訊網/國民法官/國民法官種子講師人才庫 (<https://www.judicial.gov.tw/tw/lp-2101-1.html>) 查詢種子講師名單，擬定欲邀請之種子講師，並填具「國民法官制度說明推廣申請書」後，逕洽該講師所屬機關聯繫窗口協助安排行政及聯絡事宜。(臺北地方法院巫美華科長23146871#6503)



說明推廣



模擬法庭



四、防災宣導

臺北市政府 消防局APP 作夥來下載

1 視訊119
可提供119您的定位與現場即時影像，讓我們迅速派遣人車進行救援。

2 全民守護者
當119受理心跳停止案件，將通知周邊的志願者，前往現場急救。

3 臺北市行動防災
天然災害發生時，可提供即時停班停課及緊急避難資訊。

臺北市政府消防局 廣告

宣導內容及注意事項

五、住宅警報器宣導

免配線・裝上電池即可使用・24小時全天候守護

經通知改善而限期不改善者，最高可罰3萬囉！

「臺北市火災預防自治條例」規定住宅及營業場所管理權人應設置住宅用火災警報器並維護之。

依「臺北市政府消防局推廣設置住宅用火災警報器細部執行計畫」，五層樓以下可向轄區消防分隊申請補助一只，數量有限，發完為止。

線上申請掃這邊

臺北市政府消防局 關心您
電話：(02)27297668 分機6111

廣告

六、用電安全宣導

臺北市政府消防局 關心您

給長輩們的居家用火用電小叮嚀

4要1沒有！

1. 要安裝住宅用火災警報器
安裝住警器可幫助長者及早發現火災、及早逃生。

2. 要定期演練火災逃生動線
年紀大或行動不便者，應居住一樓或靠近逃生出口房間，並演練火災發生時之逃生動線。

3. 烹煮食物，要人離火熄
使用爐火時要養成「人離火熄」習慣，如果要暫時離開、應門或接電話，務必關閉火源。

4. 使用電暖器，要與可燃物保持安全距離
使用電暖器時要與周邊可燃物品保持1公尺以上的安全距離，且不能拿來烘乾衣物。

5. 沒有微火源
喝酒、服藥或睡前不可吸煙，睡前應熄滅蚊香等微小火源並關閉瓦斯。

宣導內容及注意事項

七、一氧化碳中毒宣導

防範一氧化碳中毒 你家的熱水器裝對了嗎?
瓦斯熱水器若安裝錯誤，應立刻改善以保命!

1 廚房 **2 浴室**

3 加裝窗戶的陽台 **四大安裝錯誤情境** **4 屋內樓梯間**

三大保命對策

1 遷移或更換熱水器至屋外 **2** 更換為強制排氣式熱水器 **3** 更換為電熱水器或太陽能熱水器

※熱水器如需遷移或更換，請與當地熱水器承裝業聯絡！

內政部消防署 關心您
<http://www.nfa.gov.tw>

八、全民國防宣導

**軍民同心護家園
國防全民總動員**

全民國防教育
All-out Defense Education

課室

宣導內容及注意事項

兵役課

111 年役男常備兵役軍事訓練入營時程申請

111 年應屆畢業須服常備兵役軍事訓練役男可按個人需求，於申請期限內登入內政部役政署網站 (<https://www.nca.gov.tw/>) 首頁/主題單元「役男入營時程申請系統」/「優先入營申請作業」以網路方式提出申請，申請措施重點：

- (一) 6 月可畢業優先入營：申請期限自 111 年 5 月 17 日午 10 時起至 6 月 15 日下午 5 時止，預判入營時程為 111 年 7 月至 12 月。
- (二) 延緩入營：申請期限自 111 年 7 月 1 日上午 10 時起至 12 月 30 日下午 5 時止，預判入營時程為 112 年 2-4 月以後。
- (三) 未申請者：未提出前二項申請者，將於「優先入營」役男徵集完畢後，接續徵集，預計 111 年 9 月至 112 年 4 月入營。

申請後欲放棄者，應於各項申請放棄時段前至申請系統完成放棄網路申請，逾申請期限不得放棄，且當年度不得再申請優先入營或延緩。

社會課

一、國民年金宣導

申請國保所得未達一定標準資格認定，保費補助負擔少！

全民「活到老，領到老」，讓銀髮生活更圓滿。

65歲起按月領國保老年年金，過去繳的保險費最慢領4年左右即回本，活愈久領愈多，給付金額隨物價指數調整，抗通膨讓您更安心，且勞保及國保年資合併滿15年，還可以得同時請領勞保、國保雙年金。

全民社會保險時代，國民年金保險讓愛圓滿。

在未滿65歲前，有工作時參加勞保，沒工作時由勞工保險局主動替您投保國民年金保險，社會保險不中斷，同時能享有社會保險的好處，並獲得老年經濟生活的基本保障。

保費自付表

被保險人身分	被保險人自付比率(金額)
低收入戶	0
中低收入戶	30%
所得未達一定標準	30%
未達當年最低生活費1.5倍	30%
達當年最低生活費1.5倍，未達2倍	45%
身心障礙者	
極重度及重度	0
中度	30%
輕度	45%

全民保費有補助，讓弱勢民眾繳費更圓滿。

只繳6成國保保險費，另外4成由政府負擔，超划算。若是低收入戶者、中低收入戶者、身心障礙者或是符合國民年金所得未達一定標準認定者，還可提高政府補助比例。國民保險費10年內都可以補繳，假使經濟困難無法一時繳清欠費，可申請分期繳納或小額折單補繳。

***「所得未達一定標準」保費補助**
請洽戶籍所在地區公所社會課申請

轉帳代繳好處多

- 省時省力，出國旅遊不擔心
- 繳費定時，不怕遲繳產生利息
- 存摺就是繳費證明
- 不用再額外付手續費
- 不會誤繳別人的保費

直接到銀行、郵局辦理

※可委託他人辦理，可使用他人帳戶扣繳

單月月底寄發 多元繳款方式

2個月1期計費開單

勞保局每單月月底寄發繳款單

被保險人應於次月底前繳納

銀行郵局轉帳代繳 | 銀行郵局臨櫃繳納 | 便利商店自付手續費 | 網路ATM網路銀行全國繳費網

持單繳納的收執聯請由代收單位蓋章並自行保存5年

勞動部勞工保險局 (國民年金組) 電話：(02)2396-1266 轉 6066

勞動部勞工保險局 臺北市政府社會局

二、強化社會安全網—急難紓困實施方案


因家庭成員發生死亡、失蹤或罹患重傷病、失業或其他原因無法工作與家庭遭逢變故，致家庭生活陷入困境之大安區居民，請向居住地區公所社會課申請強化社會安全網—急難紓困實施方案。(2351-1711 分機 8407)

三、老人健保補助宣導

北 網傳老人可至區公所申辦健保補助3324元，是假消息!!

正確訊息

勿信

符合臺北市老人健保補助資格者，由社會局代為將補助款撥付給健保署，**不會直接撥錢給長者。**鄭重嚴正澄清，並請勿繼續轉傳假消息，以避免造成混淆。 

趕快通知爸爸媽媽爺爺奶奶 (!)只要戶籍在台北市、新北市，年滿65歲可到區公所帶身份證存摺辦理健保補助金，三千二百二十四元，半年領一次，沒辦快去辦，已問公所確實能領，這是政府美意別忘了喔！確認有，

65-79歲是3224元。
80-89歲是4000元。
90以上是10000元。
都是半年領一次哦!不領白不領，過期自動放棄。



臺北與我 好好慢老

臺北市政府社會局 關心您



老人健保補助正確資訊
可至社會局網站查詢

性別平等宣導



行政院
Executive Yuan

【消除歧視 性別平等】

《消除對婦女一切形式歧視公約》簡稱CEDAW，
是全球共同遵行的公約，世界共同的潮流，
我國透過立法使婦女在政治、社會、經濟、
就業、文化、教育、健康、法律、家庭、
人身安全等各個領域，
獲得充分的發展與保障，
建立性別平等的幸福社會！

廣告



性別平等 從你我做起

性別平等好觀念 家事分擔一起來！

行政院
Executive Yuan

更多資訊請上行政院性別平等會 <http://www.gec.ey.gov.tw>

廣告

110年 工業及服務業普查

工商普查返陣來 臺灣經濟亮起來

普查期間：111年6月1日至7月31日



5月18日至6月30日
開放網路填報



3不+2會 普查好放心

- 普查員不會洩漏受查廠商資料給任何人
- 普查員不會詢問與普查表無關的資料
- 普查員不會要您提供帳戶或存摺
- 普查員會佩戴普查員證
- 普查員會遞(寄)送致受查單位函



普查對象：從事工業及服務業之企業、場所單位

主辦機關：行政院主計總處 協辦機關：各直轄市、縣(市)政府及鄉(鎮市區)公所



普查資訊

宣 導 內 容 及 注 意 事 項

臺北市大安區 111 年度里鄰工作會報督導員宣導事項資料

課 室	宣 導 項 目	宣 導 內 容 及 注 意 事 項
調解會	免費法律諮詢	本所調解委員會於每週一至週五上午 09 時 30 至 11 時 30 分及每週二、四下午 14 時 30 分至 16 時 30 分之時段，特別委請執業律師，在本會為市民免費提供法律諮詢及疑難解答，歡迎里民多多利用。
	有糾紛，找調解會	本所調解會已將各類聲請調解書格式及糾紛案例置於本所調解會專屬網頁，民眾不必親自到調解會索取聲請書表，即可上網下載。 請里辦公處宣導周知或請里幹事協助有需要的里民上網下載填寫。

市民免費法律諮詢

服務方式：現場依先來後到順序登記後受理諮詢，每人諮詢時間約 15 分鐘。

法律諮詢服務由律師為民眾解答法律疑難完全免費，歡迎市民多加利用。

服務期間：每週一至週五，
上午 9:30~11:30
每周二、四
下午 2:30-4:30

服務地點：臺北市大安區新生南路
2 段 86 號

(大安區行政中心 8 樓調解會辦公室)

臺北市大安區公所 關心您
Daan District Office, Taipei City