

年度-法定預算

機關編號

02-036

中華民國 109 年度

臺北市總預算

臺北市大同區公所單位預算

臺北市大同區公所 編

總 目 次

| 編號 | 主管機關名稱 | 編號 | 主管機關名稱 |
|----|--------------|----|--------------|
| 01 | 臺北市議會主管 | 15 | 臺北市政府文化局主管 |
| 02 | 臺北市政府主管 | 16 | 臺北市政府消防局主管 |
| 03 | 臺北市政府民政局主管 | 17 | 臺北翡翠水庫管理局主管 |
| 04 | 臺北市政府財政局主管 | 18 | 臺北市政府觀光傳播局主管 |
| 05 | 臺北市政府教育局主管 | 19 | 臺北市政府地政局主管 |
| 06 | 臺北市政府產業發展局主管 | 20 | 臺北市政府兵役局主管 |
| 07 | 臺北市政府工務局主管 | 21 | 臺北自來水事業處主管 |
| 08 | 臺北市政府交通局主管 | 22 | 臺北市政府體育局主管 |
| 09 | 臺北市政府社會局主管 | 23 | 臺北市政府資訊局主管 |
| 10 | 臺北市政府勞動局主管 | 24 | 臺北市政府法務局主管 |
| 11 | 臺北市政府警察局主管 | 29 | 臺北市政府捷運工程局主管 |
| 12 | 臺北市政府衛生局主管 | 70 | 統籌支撥科目 |
| 13 | 臺北市政府環境保護局主管 | 80 | 第二預備金 |
| 14 | 臺北市政府都市發展局主管 | | |

臺 北 市 政 府 主 管

| 編號 | 機關名稱 | 編號 | 機關名稱 |
|-----|-----------------|-----|----------|
| 002 | 臺北市政府秘書處 | 032 | 臺北市信義區公所 |
| 003 | 臺北市市政大樓公共事務管理中心 | 033 | 臺北市大安區公所 |
| 004 | 臺北市政府主計處 | 034 | 臺北市中山區公所 |
| 005 | 臺北市政府人事處 | 035 | 臺北市中正區公所 |
| 006 | 臺北市政府政風處 | 036 | 臺北市大同區公所 |
| 007 | 臺北市政府公務人員訓練處 | 037 | 臺北市萬華區公所 |
| 008 | 臺北市政府研究發展考核委員會 | 038 | 臺北市文山區公所 |
| 009 | 臺北市政府都市計畫委員會 | 039 | 臺北市南港區公所 |
| 010 | 臺北市政府原住民族事務委員會 | 040 | 臺北市內湖區公所 |
| 011 | 臺北市政府客家事務委員會 | 041 | 臺北市士林區公所 |
| 031 | 臺北市松山區公所 | 042 | 臺北市北投區公所 |

臺北市大同區公所

目次

中華民國 109 年度

| | | |
|---------------------|---|------|
| 一、預算總說明 | 第 | 1 頁 |
| 二、主要表 | | |
| (一)歲入預算表 | 第 | 5 頁 |
| (二)歲出預算表 | 第 | 7 頁 |
| 三、附屬表 | | |
| (一)歲入項目說明提要與預算明細表 | 第 | 9 頁 |
| (二)歲出計畫說明提要與各項費用明細表 | 第 | 21 頁 |
| 1. 一般行政 | | |
| 行政管理 | 第 | 21 頁 |
| 2. 區政業務 | | |
| 區政管理 | 第 | 28 頁 |
| 3. 接受補助業務支出 | | |
| 接受中央各部會補助業務支出 | 第 | 34 頁 |
| 4. 一般建築及設備 | | |
| 營建工程 | 第 | 36 頁 |
| 其他設備 | 第 | 38 頁 |
| 5. 第一預備金 | | |
| 第一預備金 | 第 | 40 頁 |
| (三)人事費分析表 | 第 | 41 頁 |
| 四、參考表 | | |
| (一)歲出一級用途別科目分析表 | 第 | 43 頁 |
| (二)資本支出分析表 | 第 | 44 頁 |
| (三)各項費用彙計表 | 第 | 45 頁 |
| (四)人事費彙計表 | 第 | 49 頁 |
| (五)各項費用分攤表 | 第 | 50 頁 |
| (六)公務車輛明細表 | 第 | 51 頁 |
| (七)歲出按職能及經濟性綜合分類表 | 第 | 52 頁 |

一、預算總說明

臺北市大同區公所

預算總說明

中華民國 109 年度

一、現行法定職掌及組織系統圖

(一)機關主要職掌：本所組織規程依 107 年 1 月 16 日府法綜字第 10730166300 號令掌理全區自治業務之推行。

(二)內部分層業務：本所置區長、主任秘書，預算員額職員 94 人、駐衛警 1 人、駕駛 1 人、技工 1 人、工友 5 人，共計 102 人，其內部分層業務如下：

民政課：自治行政、選舉、災害防救、區民活動中心經營管理、環境衛生、公共衛生、國民教育、國民體育、民防及其他有關民政事項。

社會課：社會福利、社會救助、全民健康保險、社區發展及其他有關社政事項。

經建課：區民活動中心新建、修繕工程、地政、工商、農政等事項。

兵役課：兵役行政、國民兵組訓、徵兵處理、兵役勤務、後備軍人管理、替代役業務及其他有關役政事項。

人文課：人口政策宣導暨移民生活輔導、文化藝術、社區藝文、禮俗宗教、慶典活動、史蹟文獻、觀光宣導及其他有關文化事項。

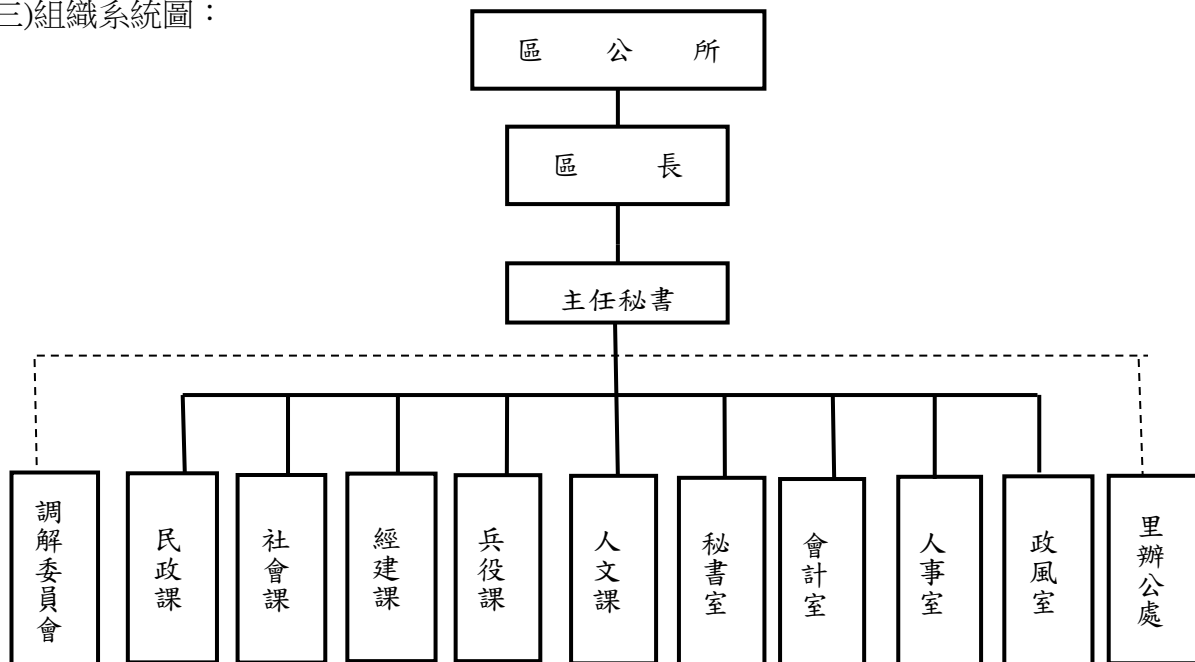
秘書室：文書、出納、總務、資訊、法制、公關、研考及不屬其他各課室事項。

會計室：依法辦理歲計、會計及統計事項。

人事室：依法辦理人事管理事項。

政風室：依法辦理政風事項。

(三)組織系統圖：



臺北市大同區公所

預算總說明

中華民國 109 年度

二、前年度及上年度已過期間計畫實施及預算執行情形。

(一)前年度計畫實施成果及決算辦理概況。

- 1.一般行政－行政管理：預算數 97,497,906 元，決算數 95,096,362 元，預算執行率 97.54%。
- 2.區政業務－區政管理：預算數 48,857,050 元，決算數 45,692,539 元，預算執行率 93.52%。
- 3.接受補助業務支出－接受中央各部會補助業務支出：預算數 3,570,863 元，決算數 3,460,360 元，預算執行率 96.91%。
- 4.建築及設備－營建工程：預算數 18,860,787 元，決算數 18,623,566 元，預算執行率 98.74%。
- 5.建築及設備－交通及運輸設備：預算數 80,000 元，決算數 76,230 元，預算執行率 95.29%。
- 6.建築及設備－其他設備：預算數 1,427,327 元，決算數 1,374,703 元，預算執行率 96.31%。
- 7.接受補助建設支出－接受中央各部會補助建設支出：預算數 116,000 元，決算數 115,050 元，預算執行率 99.18%。

(二)上年度已過期間(108 年 1 月至 6 月)計畫實施成果及預算執行情形：

1.計畫實施情形：

- (1)一般行政－行政管理：辦理各項業務均依規定按預定計畫實施，並照計畫進度執行，預估在年度內均能達到預定目標。
- (2)區政業務－區政管理：
 - ①召開里鄰工作會報，辦理災害防救演練、民防常年訓練，調查學齡兒童入學分發，環境衛生整理檢查等業務，均按預定進度完成預定目標。
 - ②發放里鄰長各種補助費及辦理睦鄰互助聯誼活動業務等，均按預定進度完成。
 - ③各項全民體育活動，均按預定進度完成預定目標。
 - ④辦理社會福利政策推動(助妳好孕、臺北五心銀向幸福計畫)、社會救助(低收入戶、中低老津、身障補助及急難救助)申辦、天然災害救助、社區發展工作輔導及代賑工工資發放，均按預算進度完成預定目標。
 - ⑤依法辦理地政、農業使用證明申請案件審查及區民活動中心管理等業務，均按預定進度完成預定目標。
 - ⑥依法辦理國民兵編組及管理、役男徵兵處理(身家調查、徵兵調查、抽籤、徵集入營)、貧困徵屬訪問調查、各項補助費發放、役男入營前座談會、後備軍人管理等業務，均按預定進度完成預定目標。
 - ⑦依法辦理全民健保第一類(里鄰長)、第五類(低收入戶)、第六類(地區人口)保險業務發放等業務，均按預算進度完成預定目標。
 - ⑧里鄰建設業務均按計畫進度實施中。

臺北市大同區公所

預算總說明

中華民國 109 年度

⑨辦理新移民生活輔導課程及人口政策宣導活動，均按預定進度執行。

(3)一般建築及設備－營建工程：

①區民活動中心油漆粉刷工程於 7 月份施作完竣，刻正辦理核銷作業。

②大龍社區及市場重建工程為新建工程處主政工程，現進行室內裝修作業。

③老師區民活動中心建築物耐震能力詳細評估已於 5 月份簽訂共同供應契約，6 月份鑽心取樣，預計 8 月底前完成。

④延平區民活動中心建築物耐震能力詳細評估由臺北市立圖書館主政，已於 5 月份辦理共同供應契約採購，預計 8 月底前完成。

⑤延平區民活動中心合署大樓防水暨油漆工程由臺北市立圖書館主政，已與廠商簽訂委託設計監造契約書，廠商刻正辦理中。

⑥行政中心頂樓女兒牆加裝防墜欄杆工程已於 7 月 14 日開工，預計 108 年 8 月 27 日竣工。

(4)一般建築及設備－其他設備：依規定汰換個人電腦及周邊設備零組件。

2.預算執行情形：

(1)一般行政－行政管理：截至 6 月底預算分配數為 63,613,000 元，實際執行數為 59,494,473 元，實際執行率為 93.53%。

(2)區政業務－區政管理：截至 6 月底預算分配數為 27,320,000 元，實際執行數為 24,573,402 元，實際執行率為 89.95%。

(3)接受補助業務支出－接受中央各部會補助業務支出：截至 6 月底預算分配數為 2,042,000 元，實際執行數為 1,363,719 元，實際執行率為 66.78%。

(4)一般建築及設備－營建工程：截至 6 月底預算分配數為 23,023,350 元，實際執行數為 22,579,100 元，實際執行率為 98.07%。

(5)一般建築及設備－其他設備：截至 6 月底預算分配數為 780,244 元，實際執行數為 635,854 元，實際執行率為 81.49%。

三、本年度施政(業務及工作)計畫重點及預算提要：

(一)本年度計畫重點及預算績效：

1.貫徹行政革新措施，強化事務管理，嚴格管制公文處理時效，並建立管考作業。

2.持續加強各項便民工作，賡續推動好便利櫃檯，並建立服務規範，簡化作業流程，強化機關資訊透明化，提供便利網路服務。

3.加強員工考核，強化公務紀律，貫徹革新政治風氣。

4.加強基層連繫協調及督導里幹事服勤考核，強化便民通訊功能，舉辦里鄰長講習，以強

臺北市大同區公所

預算總說明

中華民國 109 年度

化里鄰功能。

5.執行市容查報事項、召開市容會報會議，並劃分督導責任區，徹底執行。

6.發揮里服務小組功能，推行睦鄰互助，全面協助推行守望相助。

7.持續推行維護環境衛生，推動清潔日、國家清潔週、垃圾分類及有機垃圾全面回收再利用政策。

8.賡續辦理社會福利、社會救助、社區發展等工作，落實社會福利政策，照顧中低收入老人、身心障礙者、低收入戶等弱勢族群社會救助業務；輔導社區發展協會，健全組織及提升社區居民生活品質，以增進社區居民福利。

9.協助推動參與式預算業務，強化由下而上民主決策參與機制。

10.辦理國民兵管理、役男徵兵處理，完成徵集準備，照顧徵屬生活補助，維護在營軍人權益，強化後備軍人管理及替代役備役組訓與支援各種召集實施。

11.辦理全民健康保險第 1、5、6 類保險對象有關承保、加退保及停、復保等業務，保障被保險人權益。

12.辦理基層藝文活動，發展地方文化特色。

13.配合推行本市人口政策宣導暨新移民生活輔導及辦理相關活動，營造多元和諧社會。

14.加強宗教團體輔導，並宣導集中焚燒金銀紙錢及減量政策。

15.辦理聯合成年禮、青少年成長等禮俗活動，展現成年禮多元文化特色，提升成年學子參與公共事務及社會公益之熱誠。

(二)本年度預算提要：

1.歲入部分編列 7,288,000 元：規費收入 3,526,000 元、財產收入 51,000 元、補助及協助收入 3,634,000 元、其他收入 77,000 元。

2.歲出部分編列 156,043,000 元：

(1)一般行政預算共計 98,021,000 元：包括人事費 84,494,000 元，業務費 13,510,000 元、獎補助費 17,000 元。

(2)區政業務預算共計 48,475,000 元：包括業務費 26,661,000 元、獎補助費 20,737,000 元、設備及投資 1,077,000 元。

(3)接受補助業務支出預算共計 3,634,000 元：包括業務費 767,000 元、獎補助費 2,867,000 元。

(4)第一預備金預算編列 800,000 元。

(5)一般建築及設備預算共計 5,113,000 元，包括營建工程 3,371,000 元、其他設備 1,742,000 元。

二、主 要 表

臺北市大同區公所

歲入預算表

中華民國109年度

單位：新臺幣千元

| 款 | 項 | 目 | 節 | 名稱及編號 | 本年度預算數 | | | 上年度預算數 | 前年度決算數 | 本年度與上年度比較 | 說明 |
|----|-----|----|----|-------------------------|--------|-------|-----|--------|--------|-----------|--|
| | | | | | 合計 | 經常門 | 資本門 | | | | |
| | | | | 合 計 | 7,288 | 7,288 | - | 6,978 | 8,329 | 310 | |
| 02 | | | | 0400000000 罰款及賠償收入 | - | - | - | - | 459 | - | |
| | 013 | | | 0402036000 臺北市大同區公所 | - | - | - | - | 459 | - | |
| | | 01 | | 04020360200 沒入及沒收財物 | - | - | - | - | 450 | - | |
| | | | 01 | 04020360201 沒入金 | - | - | - | - | 450 | - | -前年度決算數係沒入第13屆里長候選人得票數未達法定標準者之保證金，本年度及上年度均無預算數。 |
| | | | 02 | 04020360300 賠償收入 | - | - | - | - | 9 | - | |
| | | | 01 | 04020360301 一般賠償收入 | - | - | - | - | 9 | - | -前年度決算數係廠商違約金收入，本年度及上年度均無預算數。 |
| 03 | | | | 0500000000 規費收入 | 3,526 | 3,526 | - | 3,145 | 4,167 | 381 | |
| | 015 | | | 05020360000 臺北市大同區公所 | 3,526 | 3,526 | - | 3,145 | 4,167 | 381 | |
| | | 01 | | 05020360300 使用規費收入 | 3,526 | 3,526 | - | 3,145 | 4,167 | 381 | |
| | | | 01 | 05020360303 資料使用費 | 1 | 1 | - | 1 | 1 | - | -本年度預算數係檔案閱覽閱卷費收入。 |
| | | | 02 | 05020360306 場地設施使用費 | 3,525 | 3,525 | - | 3,144 | 4,166 | 381 | 本年度預算數內容與上年度之比較如下： 1.區民活動中心場地出借收入2,192,303元，較上年度增加476,556元。 2.行政中心地下停車場停車費收入1,080,000元，較上年度無增減。 3.行政大樓6樓禮堂場地出借收入252,697元，較上年度無增減。 4.減列行政大樓2樓市民運動休閒中心場地出借收入95,556元。 |
| 04 | | | | 0700000000 財產收入 | 51 | 51 | - | 314 | 38 | -263 | |
| | 016 | | | 07020360000 臺北市大同區公所 | 51 | 51 | - | 314 | 38 | -263 | |
| | | 01 | | 07020360100 財產孳息 | 36 | 36 | - | 299 | 0 | -263 | |
| | | | 01 | 07020360101 利息收入 | - | - | - | - | 0 | - | -前年度決算數係各里辦公處專戶利息收入，本年度及上年度均無預算數。 |

臺北市大同區公所

歲入預算表

中華民國109年度

單位：新臺幣千元

| 款 | 項 | 目 | 節 | 名稱及編號 | 本年度預算數 | | | 上年度預算數 | 前年度決算數 | 本年度與上年度比較 | 說明 |
|----|---|---|-----|-----------------------------|--------|-------|-----|--------|--------|-----------|--|
| | | | | | 合計 | 經常門 | 資本門 | | | | |
| 06 | | | 02 | 07020360103 租金收入 | 36 | 36 | - | 299 | - | -263 | 本年度預算數係收取行政大樓 快照機場地使用費收入。 |
| | | | 02 | 07020360500 廢舊物資售價 | 15 | 15 | - | 15 | 38 | - | |
| | | | 01 | 07020360501 廢舊物資售價 | 15 | 15 | - | 15 | 38 | - | 本年度預算數係出售報廢財產 殘值收入。 |
| | | | | 09000000000 補助及協助收入 | 3,634 | 3,634 | - | 3,515 | 3,618 | 119 | |
| | | | 009 | 09020360000 臺北市大同區公所 | 3,634 | 3,634 | - | 3,515 | 3,618 | 119 | |
| 08 | | | 01 | 09020360100 上級政府補助收入 | 3,634 | 3,634 | - | 3,515 | 3,618 | 119 | |
| | | | 01 | 09020360102 計畫型補助收入 | 3,634 | 3,634 | - | 3,515 | 3,618 | 119 | 1.衛生福利部中央健康保險署 補助辦理健保業務推展計畫。 (依據衛生福利部中央健康保險 署108.7.12健保承字第 1080030450號函)448,500元。 2.交通部民用航空局臺北國際 航空站補助辦理松山機場回饋 金計畫。(依據交通部民用航空 局臺北國際航空站108.03.20北 站航字第1080002955號函) 3,184,731元。 |
| | | | 016 | 12000000000 其他收入 | 77 | 77 | - | 4 | 47 | 73 | |
| | | | 01 | 12020360000 臺北市大同區公所 | 77 | 77 | - | 4 | 47 | 73 | |
| | | | 01 | 12020360200 雜項收入 | 77 | 77 | - | 4 | 47 | 73 | |
| | | | 01 | 12020360201 收回以前年度歲 出 | - | - | - | - | 8 | - | 前年度決算數係收回溢付員工 交通費、鄰長補助費及工程空 污費，本年度及上年度均無預 算數。 |
| | | | 02 | 12020360210 其他雜項收入 | 77 | 77 | - | 4 | 39 | 73 | 本年度預算數內容與上年度之 比較如下： 1.新增員工配住公有房舍扣繳 房租津貼收入72,840元。 2.辦理採購招標圖說費收入 4,000元，較上年度無增減。 |

臺北市大同區公所

歲出預算表

中華民國109年度

單位：新臺幣千元

| 科 目 | | | | 本年度預算數 | | | 上年度預算數 | 前年度決算數 | 本年度與上年度比較 | 說 明 | |
|-----|-----|----|----|------------------------------|---------|---------|--------|---------|-----------|---------|--|
| 款 | 項 | 目 | 節 | 名稱及編號 | 合計 | 經常門 | | | | | 資本門 |
| 02 | | | | 00020000000 臺北市政府主管 | 156,043 | 149,853 | 6,190 | 178,226 | 164,438 | -22,183 | |
| | 016 | | | 00020360000 臺北市大同區公所 | 156,043 | 149,853 | 6,190 | 178,226 | 164,438 | -22,183 | |
| | | 01 | | 37020360100 一般行政 | 98,021 | 98,021 | - | 100,841 | 95,096 | -2,820 | |
| | | | 01 | 37020360101 行政管理 | 98,021 | 98,021 | - | 100,841 | 95,096 | -2,820 | 本年度預算數之內容與上年度之比較如下： 1.人事費84,494,000元，較上年度減列1,194,000元，係減列提撥勞工退休準備金，依實際需要覈實編列。 2.新增調解室節能風扇21,000元。 3.電腦耗材96,000元，較上年度減列120,400元。 4.電腦設備硬體維護服務費80,000元，較上年度減列169,002元。 5.減列LED燈具汰換1,059,342元。 6.減列調解委員報紙費補助54,000元。 7.其他合共13,330,000元，較上年度減列244,256元。 |
| | | | 02 | 37020365400 區政業務 | 48,475 | 47,398 | 1,077 | 48,804 | 45,692 | -329 | |
| | | | 01 | 37020365401 區政管理 | 48,475 | 47,398 | 1,077 | 48,804 | 45,692 | -329 | 本年度預算數之內容與上年度之比較如下： 1.城市交流業務費150,000元，較上年度增列50,000元。 2.里鄰長參加全民健保補助費2,447,028元，較上年減列316,332元。 3.其他合共45,877,972元，較上年度減列62,668元。 |
| | | | 03 | 37020366200 接受補助業務支出 | 3,634 | 3,634 | - | 3,516 | 3,460 | 118 | |
| | | | 01 | 37020366202 接受中央各部會補助業務支出 | 3,634 | 3,634 | - | 3,516 | 3,460 | 118 | 1.衛生福利部中央健康保險署補助辦理「健保業務」經費448,528元。 2.交通部民用航空局臺北國際航空站補助辦理「松山機場回饋金作業」經費3,185,472元。 |
| | | | 04 | 37020369000 一般建築及設備 | 5,113 | - | 5,113 | 24,265 | 20,075 | -19,152 | |
| | | | 01 | 37020369002 營建工程 | 3,371 | - | 3,371 | 23,533 | 18,624 | -20,162 | 本年度編列調解室整修工程、區民活動中心油漆粉刷工程、延平區民活動中心合署辦公大樓電梯更新分攤款、大龍區民活動中心整修工程，共計3,371,000元。 |
| | | | 02 | 37020369003 交通及運輸設備 | - | - | - | - | 76 | - | 前年度決算數係汰換輕型公務機車，本年度及上年度均無預算數。 |
| | | | 03 | 37020369004 其他設備 | 1,742 | - | 1,742 | 732 | 1,375 | 1,010 | 本年度編列租賃個人電腦21部、網路及資訊周邊設備、調解室冷氣機、大龍區民活動中心冷氣及視聽音響等，共計1,742,000元。 |
| | | | 05 | 37020369200 接受補助建設支出 | - | - | - | - | 115 | - | |
| | | | 01 | 37020369202 接受中央各部會補助建設支出 | - | - | - | - | 115 | - | 前年度決算數係內政部補助「強化基層機關資安防護及區域聯防計畫」，本年度及上年度均無預算數。 |

臺北市大同區公所

歲出預算表

中華民國109年度

單位：新臺幣千元

| 科 目 | | | | 本年度預算數 | | | 上年度 預算數 | 前年度 決算數 | 本年度與 上年度比較 | 說 明 |
|-----|---|----|----|----------------------|-----|-----|------------|------------|---------------|--------------------|
| 款 | 項 | 目 | 節 | 名稱及編號 | 合計 | 經常門 | | | | |
| | | 06 | | 37020369800 第一預備金 | 800 | 800 | - | 800 | | |
| | | | 01 | 37020369801 第一預備金 | 800 | 800 | - | 800 | | 編列第一預備金如列數，依法覈實動支。 |

三、附 屬 表

臺北市大同區公所

歲入項目說明提要與預算明細表

經常門

中華民國109年度

單位：新臺幣元

| | | | | | | |
|--------------|---|------|-----|------|--------|--------------|
| 使用規費收入—資料使用費 | 來源別子目及細目與編號 05020360303 使用規費收入-資料使用費 | 承辦單位 | 秘書室 | 預算金額 | 1,000元 | |
| 歲入項目說明 | <p>一、項目內容： 1.依據行政程序法第46條規定，行政程序當事人或利害關係人申請案件閱卷費收入。 2.依據行政程序法當事人或利害關係人向本所申請抄寫、複印或攝影有關資料、卷宗所收材料費收入。</p> <p>二、法令依據： 依據行政程序法及臺北市政府暨所屬各機關學校處理閱卷作業要點辦理。</p> <p>三、計算方法： 1.閱卷應繳納之費用以每2小時為單位計算，2小時收取新臺幣20元，未滿2小時以2小時計算，預計整年度收入約600元。 2.複印材料費係依據閱卷收費標準表估計收費，預計整年度收入約400元。</p> <p>四、實施進度： 自民國109年1月1日起至109年12月31日止。</p> <p>五、完成方法： 依限解繳市庫。</p> <p>六、預期成果： 預期如數收納，充裕市庫收入。</p> | | | | | 使用規費收入—資料使用費 |

臺北市大同區公所

歲入項目說明提要與預算明細表

經常門

中華民國109年度

單位：新臺幣元

| | 科目名稱及編號 | 單位 | 數量 | 單價 | 預算數 | 說明及收入依據 |
|--------------|----------------------|----|----|-----|-------|---|
| 使用規費收入—資料使用費 | 合計 | | | | 1,000 | |
| | 05020360303 資料使用費 | 次 | 3 | 200 | 600 | 行政程序當事人或利害關係人申請閱卷費收入。 收入依據：依據行政程序法及臺北市政府暨所屬各機關學校處理閱卷作業要點辦理。 |
| | | 年 | 1 | 400 | 400 | 行政程序當事人或利害關係人申請抄寫、複印或攝影有關資料、卷宗材料費收入。 收入依據：依據行政程序法及臺北市政府暨所屬各機關學校處理閱卷作業要點辦理。 |

使用規費收入—資料使用費

臺北市大同區公所

歲入項目說明提要與預算明細表

經常門

中華民國109年度

單位：新臺幣元

| | | | | | |
|----------------|--|------|---------|------|------------|
| 使用規費收入—場地設施使用費 | 來源別子目及細目與編號 05020360306 使用規費收入-場地設施使用費 | 承辦單位 | 秘書室、民政課 | 預算金額 | 3,525,000元 |
| 歲入項目說明 | <p>一、項目內容： 1.辦理行政中心職員工及民眾洽公停車收費。 2.區民活動中心、6樓禮堂場地出借費。</p> <p>二、法令依據： 1.依據臺北市政府財政局93年4月22日府財一字第09304251200號函及臺北市各區行政中心停車場洽公便民停車收費標準辦理。 2.依據臺北市區民活動中心設置管理要點、臺北市大同區行政中心禮堂場地收費基準辦理。</p> <p>三、計算方法： 1.行政中心地下停車場收入： (1)員工停車費月租1,800元*41車位*12月=885,600元(日)。 (2)夜間對外開放月租1,200元*12車位*12月=172,800元(夜)。 (3)洽公停車費1,800元*12月=21,600元。 2.場地出借收入： (1)區民活動中心場地出借收入2,192,303元*1年=2,192,303元。 (2)6樓禮堂場地出借收入252,697元*1年=252,697元。</p> <p>四、實施進度： 自民國109年1月1日起至109年12月31日止。</p> <p>五、完成方法： 場地租借隨時收納、員工停車費按季收納、夜間對外開放停車費每半年收納及洽公停車費隨時收納，以上均依規定解繳市庫。</p> <p>六、預期成果： 1.依照項目內容扣繳。 2.如期收納，充裕市庫收入。 3.覈實稽收費款，充裕市庫收入。</p> | | | | |

使用規費收入—場地設施使用費

臺北市大同區公所

歲入項目說明提要與預算明細表

經常門

中華民國109年度

單位：新臺幣元

| | 科目名稱及編號 | 單位 | 數量 | 單價 | 預算數 | 說明及收入依據 |
|----------------|------------------------|----|---------|-----------|---|---|
| 使用規費收入—場地設施使用費 | 合計 | | | | 3,525,000 | |
| | 05020360306 場地設施使用費 | 年 | 1 | 1,080,000 | 1,080,000 | 1.地下停車場行政中心合署辦公單位員工停車費收入：1,800元*41車位*12月=885,600元。 2.地下停車場夜間對外開放營收：1,200元*12車位*12月=172,800元。 3.地下停車場洽公民眾停車費收入：1,800元*12月=21,600元。 收入依據：依據臺北市政府財政局93年4月22日府財一字第09304251200號函及臺北市各區行政中心停車場洽公便民停車收費標準辦理。 |
| | | 年 | 1 | 2,192,303 | 2,192,303 | 本區各區民活動中心場地出借收入明細如下： 1.慶昌區民活動中心,350元*1年*300次=105,000元。 2.老師區民活動中心,500元*1年*360次=180,000元。 3.延平區民活動中心,750元*1年*300次=225,000元。 4.雙連區民活動中心,700元*1年*300次=210,000元。 5.臺北橋區民活動中心,1,100元*1年*300次=330,000元。 6.玉泉區民活動中心,350元*1年*300次=105,000元。 7.國慶區民活動中心,1,750元*1年*300次=525,000元。 8.保生區民活動中心,700元*1年*300次=210,000元。 9.大龍區民活動中心,750元*1年*300次=225,000元。 10.全年度電費收入56,000元、水費收入21,303元。 收入依據：依據臺北市區民活動中心設置管理要點辦理。 |
| | 年 | 1 | 252,697 | 252,697 | 6樓禮堂場地出借收入252,697元*1年=252,697元。 收入依據：依據臺北市大同區行政中心禮堂場地收費標準辦理。 | |

臺北市大同區公所
歲入項目說明提要與預算明細表

經常門

中華民國109年度

單位：新臺幣元

| | | | | | | |
|-----------|--|--------------------------|------|-----|------|---------|
| 財產孳息—租金收入 | 來源別子目及 細目與編號 | 07020360103 財產孳息-租金收入 | 承辦單位 | 秘書室 | 預算金額 | 36,000元 |
| | <p>一、項目內容： 行政大樓快照機場地使用費收入36,000元。</p> <p>二、法令依據： 依據臺北市市有公用房地提供使用辦法規定辦理。</p> <p>三、計算方法： 行政大樓快照機場地使用費收入3,000元*12月=36,000元。</p> <p>四、實施進度： 自民國109年1月1日起至109年12月31日止。</p> <p>五、完成方法： 依限解繳市庫。</p> <p>六、預期成果： 如期收納，充裕市庫收入。</p> | | | | | |

財產孳息—租金收入

歲入項目說明

臺北市大同區公所

歲入項目說明提要與預算明細表

經常門

中華民國109年度

單位：新臺幣元

| | 科目名稱及編號 | 單位 | 數量 | 單價 | 預算數 | 說明及收入依據 |
|-----------|---------------------|----|----|-------|--------|--|
| 財產孳息—租金收入 | 合計 | | | | 36,000 | |
| | 07020360103 租金收入 | 月 | 12 | 3,000 | 36,000 | 行政大樓快照機收入：3,000元*12月=36,000元。 收入依據：依據臺北市市有公用房地提供使用辦法規定辦理。 |

財產孳息—租金收入

臺北市大同區公所

歲入項目說明提要與預算明細表

經常門

中華民國109年度

單位：新臺幣元

| | | | | | | | |
|----------------------------|--|------------------------------|------|-----|------|---------|---|
| 廢舊物資售價 — 廢舊物資售價 | 來源別子目及 細目與編號 | 07020360501 廢舊物資售價-廢舊物資售價 | 承辦單位 | 秘書室 | 預算金額 | 15,000元 | |
| 歲 入 項 目 說 明 | <p>一、項目內容： 出售本所報廢財產。</p> <p>二、法令依據： 依據臺北市市有財產報廢處理原則規定辦理。</p> <p>三、計算方法： 依據財產不堪使用並已達報廢年限，估列出售廢舊物資收入為15,000元。</p> <p>四、實施進度： 自民國109年1月1日起至109年12月31日止。</p> <p>五、完成方法： 依據計畫內容並按照有關法令及財產管理辦法辦理。</p> <p>六、預期成果： 擬定全盤計畫，覈實稽收費款，充裕市庫收入。</p> | | | | | | 廢 舊 物 資 售 價 — 廢 舊 物 資 售 價 |

臺北市大同區公所

歲入項目說明提要與預算明細表

經常門

中華民國109年度

單位：新臺幣元

| 科目名稱及編號 | 單位 | 數量 | 單價 | 預算數 | 說明及收入依據 |
|-----------------------|----|----|--------|--------|--|
| 合計 | | | | 15,000 | |
| 07020360501 廢舊物資售價 | 年 | 1 | 15,000 | 15,000 | 財產報廢變賣收入。 收入依據：依據臺北市市有財產報廢處理原則規定辦理。 |

廢舊物資售價—廢舊物資售價

廢舊物資售價—廢舊物資售價

臺北市大同區公所

歲入項目說明提要與預算明細表

經常門

中華民國109年度

單位：新臺幣元

| | 來源別子目及細目與編號 | 09020360102 上級政府補助收入-計畫型補助收入 | 承辦單位 | 社會課、民政課 | 預算金額 | 3,634,000元 | |
|------------------|-------------|--|------|---------|------|------------|------------------|
| 上級政府補助收入—計畫型補助收入 | 歲入項目說明 | <p>一、項目內容： 1.衛生福利部中央健康保險署補助本區健保業務推展經費448,500元。 2.交通部民用航空局臺北國際航空站補助本區松山機場回饋金3,184,731元。 3.配合預算編列至千元，增列進位數769元。</p> <p>二、法令依據： 1.依衛生福利部中央健康保險署108年7月12日健保承字第1080030450號函辦理。 2.依交通部民用航空法第37條及交通部民用航空局臺北國際航空站108年3月20日北站航字第1080002955號函辦理。</p> <p>三、計算方法： 1.依「中央對直轄市及縣(市)政府補助辦法」規定，補助標準以各區公所在保人數計算。 2.依「臺北市臺北松山機場回饋金分配及使用辦法」規定，回饋標準以區(里)噪音量、戶口數及其他因素計算。</p> <p>四、實施進度： 自109年1月1日起至109年12月31日止。</p> <p>五、完成方法： 依收支並列方式辦理預算。</p> <p>六、預期成果： 1.協助處理市民臨櫃申辦、強化辦理各項健保業務、電話諮詢及健保相關疑難問題解答。 2.以維護居民身心健康、獎助學金、文化活動、基層建設經費、社會福利、公益活動等實質補助，回饋噪音防制區內里民。</p> | | | | | 上級政府補助收入—計畫型補助收入 |

臺北市大同區公所

歲入項目說明提要與預算明細表

經常門

中華民國109年度

單位：新臺幣元

| | 科目名稱及編號 | 單位 | 數量 | 單價 | 預算數 | 說明及收入依據 |
|------------------|------------------------|----|----|-----------|-----------|---|
| 上級政府補助收入—計畫型補助收入 | 合計 | | | | 3,634,000 | |
| | 09020360102 計畫型補助收入 | 年 | 1 | 448,500 | 448,500 | 衛生福利部中央健康保險署補助辦理健保業務推展計畫。 收入依據：依衛生福利部中央健康保險署108年7月12日健保承字第1080030450號函辦理。 |
| | | 年 | 1 | 3,184,731 | 3,184,731 | 交通部民用航空局臺北國際航空站補助辦理松山機場回饋金計畫。 收入依據：依交通部民用航空法第37條及交通部民用航空局臺北國際航空站108年3月20日北航字第1080002955號函辦理。 |
| | | 年 | 1 | 769 | 769 | 配合預算編列至千元，增列進位數769元。 收入依據： |

上級政府補助收入—計畫型補助收入

臺北市大同區公所

歲入項目說明提要與預算明細表

經常門

中華民國109年度

單位：新臺幣元

| | | | | | | |
|---------------------|--|------|-----|------|---------|---------------------|
| 雜項收入 — 其他雜項收入 | 來源別子目及細目與編號 12020360210 雜項收入-其他雜項收入 | 承辦單位 | 秘書室 | 預算金額 | 77,000元 | 雜項收入 — 其他雜項收入 |
| 歲入項目說明 | <p>一、項目內容： 1.辦理採購招標圖說費收入4,000元。 2.員工配住公有房舍扣繳房租津貼收入72,840元。 3.配合預算編列至千元，增列進位數160元。</p> <p>二、法令依據： 1.依據政府採購法施行細則第28條之1規定辦理。 2.臺北市政府所屬各機關職務宿舍設置管理要點。</p> <p>三、計算方法： 1.出售工程圖說費收入4,000元*1年=4,000元。 2.員工配住公有房舍扣繳房租津貼收入6,070元*12個月=72,840元。</p> <p>四、實施進度： 自民國109年1月1日起至109年12月31日止。</p> <p>五、完成方法： 1.依據計畫內容配合全年度基層建設工程按期繳庫。 2.員工配住公有房舍扣繳房租津貼收入每月收納。</p> <p>六、預期成果： 預期如數收納，以充裕市庫收入。</p> | | | | | |

臺北市大同區公所

歲入項目說明提要與預算明細表

經常門

中華民國109年度

單位：新臺幣元

| | 科目名稱及編號 | 單位 | 數量 | 單價 | 預算數 | 說明及收入依據 |
|-------------|-----------------------|----|----|-------|--------|--|
| 雜項收入—其他雜項收入 | 合計 | | | | 77,000 | |
| | 12020360210 其他雜項收入 | 年 | 1 | 4,000 | 4,000 | 辦理採購招標圖說費收入。 收入依據：依據政府採購法 施行細則第28條之1規定辦 理。 |
| | | 月 | 12 | 6,070 | 72,840 | 員工配住公有房舍扣繳房租 津貼收入。 收入依據：臺北市政府所屬 各機關學校職務宿舍設置管 理要點 |
| | | 年 | 1 | 160 | 160 | 配合預算編列至千元，增列 進位數160元。 收入依據： |

雜項收入—其他雜項收入

臺北市大同區公所

歲出計畫說明提要與各項費用明細表

中華民國109年度

單位：新臺幣元

| | | | | | | | |
|-------------------|---|--------------------------|-------------|-------------------------|------------|-----------------------------------|-------------------|
| 一般行政 — 行政管理 | 業務計畫及工作計畫 名稱與編號 | 37020360101 一般行政-行政管理 | 承辦 單位 | 秘書室、會計室、人事 室、政風室、調解會 | 預算 金額 | 98,021,000元 | 一般行政 — 行政管理 |
| 歲出計畫說明 | <p>一、計畫內容： 1.綜理有關區務行政、公用財產管理與維護及辦理本所之研究考核發展工作、文書處理、檔案管理、電子資料處理及為民服務工作。 2.依照主計法規辦理預算編制、分配之歲計業務，督導各項預算執行、經費收支、帳務處理之會計決算業務，並兼辦各項統計業務。 3.依照人事法令辦理員工各項福利措施，嚴密考核獎懲及本所有關人事管理等業務。 4.辦理端正政風、公務機密維護及機關安全維護工作。 5.依據鄉鎮市調解條例辦理民事及告訴乃論之刑事事件調解、排解民間糾紛及法律諮詢服務等業務。 6.辦理行政中心大樓停車場及禮堂管理維護。</p> <p>二、預期成果： 1.加強行政革新，提高行政效率，簡化作業流程，強化計畫性施政的管考功能，達成行政革新目標，以提升為民服務品質，且有效執行區政業務電腦化，節省人力資源，增加工作效率。 2.切實做到預算事前控制、事後審核，提升預算執行效能，務期預算與計畫配合；強化機關組織功能，勵行分層負責，促進人力資源之有效運用管理，提升員工素質，樹立服務犧牲之正確觀念。 3.澄清吏治、革新政風，養成員工知法、守法、潔身自愛情操並提高員工保密警覺，防止公務機密外洩；有效調解民間糾紛，減少訟源，促進社會和諧；提供洽公民眾便捷停車空間，強化為民服務工作。</p> | | | | | | |
| 分支計畫及用途別科目 | | 單位 | 數量 | 單價 | 預算數 | 說 明 | |
| 合計 | | | | | 98,021,000 | 較上年度預算數100,841,000元，減少2,820,000元。 | |
| 01人員維持費 | | | | | 84,494,000 | 較上年度預算數85,688,000元，減少1,194,000元。 | |
| 1000 人事費 | | | | | 84,494,000 | | |
| 1015 法定編制人員待遇 | | 年 | 1 | 55,857,146 | 55,857,146 | 職員95人薪津(詳人事費分析表)。 | |
| 1025 技工及工友待遇 | | 年 | 1 | 2,552,688 | 2,552,688 | 職工7人工資(詳人事費分析表)。 | |
| 1030 獎金 | | 年 | 1 | 2,929,413 | 2,929,413 | 依考績法規定核發之獎金 | |
| | | 年 | 1 | 7,301,341 | 7,301,341 | 依規定核發之年終工作獎金。 | |
| 1035 其他給與 | | 年 | 1 | 1,381,334 | 1,381,334 | 休假補助費。 | |
| | | 人、月、段 | 8 × 12 × 1 | 630 | 60,480 | 員工上下班交通費。 | |
| | | 人、月、段 | 93 × 12 × 2 | 630 | 1,406,160 | 員工上下班交通費。 | |

臺北市大同區公所

歲出計畫說明提要與各項費用明細表

中華民國109年度

單位：新臺幣元

| 分支計畫及用途別科目 | 單位 | 數量 | 單價 | 預算數 | 說明 |
|-------------|-----|--------|-----------|------------|----------------------------------|
| 1040 加班值班費 | 年 | 1 | 1,551,577 | 1,551,577 | 本所員工辦理各項業務超時加班費。 |
| | 年 | 1 | 1,176,185 | 1,176,185 | 不休假出勤加班費。 |
| 1050 退休離職儲金 | 年 | 1 | 4,851,444 | 4,851,444 | 提撥退撫基金。 |
| | 年 | 1 | 204,108 | 204,108 | 提撥勞工退休準備金。 |
| 1055 保險 | 年 | 1 | 3,165,144 | 3,165,144 | 職員及職工健保費。 |
| | 年 | 1 | 1,828,308 | 1,828,308 | 職員公保費。 |
| | 年 | 1 | 228,672 | 228,672 | 職工勞保費。 |
| 02一般業務 | | | | 10,621,000 | 較上年度預算數12,229,000元，減少1,608,000元。 |
| 2000 業務費 | | | | 10,621,000 | |
| 2003 教育訓練費 | 年 | 1 | 2,000 | 2,000 | 電腦教育訓練費。 |
| | 年 | 1 | 116,541 | 116,541 | 行政中心大樓水費。 |
| 2006 水電費 | 年 | 1 | 1,917,260 | 1,917,260 | 行政中心大樓電費。 |
| | 年 | 1 | 319,353 | 319,353 | 行政中心大樓2樓災害應變中心電費。 |
| | 年 | 1 | 316,914 | 316,914 | 公務用電話費。 |
| 2009 通訊費 | 年 | 1 | 189,500 | 189,500 | 公務用郵資。 |
| | 年 | 1 | 20,000 | 20,000 | 多媒體網頁製作與資料維護。 |
| 2018 資訊服務費 | 年 | 1 | 80,000 | 80,000 | 電腦設備硬體維護服務費。 |
| | 年 | 1 | 30,000 | 30,000 | 小額軟體。 |
| | 臺、月 | 1 × 12 | 3,500 | 42,000 | 高速印刷機租金。 |
| 2021 其他業務租金 | | | | 42,000 | |
| 2024 稅捐及規費 | | | | 43,040 | |

臺北市大同區公所

歲出計畫說明提要與各項費用明細表

中華民國109年度

單位：新臺幣元

| 分支計畫及用途別科目 | 單位 | 數量 | 單價 | 預算數 | 說明 |
|---------------|---------------|--------------|-----------|-------------------------|---------------------------------------|
| 2027 保險費 | 年 | 1 | 24,260 | 24,260 | 公務車輛使用牌照稅(詳公務車輛明細表)。 |
| | 年 | 1 | 16,680 | 16,680 | 公務車輛燃料使用費(詳公務車輛明細表)。 |
| | 年 | 1 | 2,100 | 2,100 | 公務車輛檢驗費(詳公務車輛明細表)。 |
| 2036 按日按件計資酬金 | | | | 97,378 | |
| | 年 | 1 | 87,798 | 87,798 | 公共意外責任險保費(區行政中心、區民活動中心、里民活動場所)。 |
| 2051 物品 | 年 | 1 | 9,580 | 9,580 | 公務車保險費(詳公務車輛明細表)。 |
| | 年 | 1 | 100,000 | 100,000 | 行政中心大樓及區民活動中心建築物公共安全及消防設施檢測、簽證及申報等費用。 |
| 2054 一般事務費 | 年 | 1 | 96,000 | 96,000 | 電腦耗材。 |
| | 年 | 1 | 600 | 600 | 電腦圖書費。 |
| | 年 | 1 | 135,716 | 135,716 | 公務車輛油料費(詳公務車輛明細表)。 |
| | 年 | 1 | 80,000 | 80,000 | 資訊用品及零組件。 |
| | | | | 5,310,550 | |
| | 坪、月 | 2498.05 × 12 | 32.33 | 969,143 | 行政中心大樓委外清潔維持費。 |
| | 年、次 | 1 × 1 | 47,320 | 47,320 | 行政中心大樓污水處理及冷卻水塔清洗消毒費等。 |
| | 年 | 1 | 199,125 | 199,125 | 區民活動中心雜項支出。 |
| | 套 | 1 | 1,500 | 1,500 | 駐衛警服裝。 |
| | 雙 | 1 | 1,100 | 1,100 | 駐衛警皮鞋。 |
| 雙 | 1 | 100 | 100 | 駐衛警襪子。 | |
| 人 | 1 | 400 | 400 | 駐衛警服裝配備(腰帶、領帶夾、胸章、臂章等)。 | |
| 年 | 1 | 1,250,000 | 1,250,000 | 駐衛警委外保全服務費。 | |
| 臺、月、張 | 5 × 12 × 6956 | 0.7 | 292,152 | 公務用影印機使用費。 | |

一般行政—行政管理

一般行政—行政管理

臺北市大同區公所

歲出計畫說明提要與各項費用明細表

中華民國109年度

單位：新臺幣元

| 分支計畫及用途別科目 | 單位 | 數量 | 單價 | 預算數 | 說明 |
|-----------------|---------|-------------|---------|-------------------------------------|--|
| 2063 房屋建築養護費 | 年 | 1 | 47,990 | 47,990 | 年度為民服務工作績效報告印製費。 |
| | 年 | 1 | 650,000 | 650,000 | 勞力替代方案-行政中心大樓機電、給排水等設備委外日常管理、操作、保養維護費。 |
| | 年 | 1 | 420,000 | 420,000 | 電話總機接聽勞務委外費。 |
| | 年 | 1 | 600,000 | 600,000 | 檔案暨庫房管理委外費。 |
| | 人、月 | 94 × 12 | 360 | 406,080 | 統籌業務費，按職員每人每月360元編列。 |
| | 人、月 | 1 × 12 | 120 | 1,440 | 統籌業務費，按駐衛警每人每月120元編列。 |
| | 人、月 | 7 × 12 | 50 | 4,200 | 統籌業務費，按駕駛、技工、工友每人每月50元編列。 |
| | 年 | 1 | 420,000 | 420,000 | 環境及設備清潔維護勞務委外。 |
| | | | | 379,776 | |
| | 棟、年 | 1 × 1 | 4,510 | 4,510 | 行政中心大樓修繕費(30坪以內)。 |
| | 坪、年 | 2468.05 × 1 | 110 | 271,486 | 行政中心大樓修繕費(逾30坪部分)。 |
| | 棟、年 | 3 × 1 | 4,510 | 13,530 | 國慶、雙連及延平區民活動中心修繕費(鋼筋混凝土造、30坪以內)。 |
| | 坪、年 | 275 × 1 | 110 | 30,250 | 國慶、雙連及延平區民活動中心修繕費(鋼筋混凝土造、逾30坪部分)。 |
| | 棟、年 | 4 × 1 | 5,100 | 20,400 | 慶昌、老師、臺北橋及玉泉區民活動中心修繕費(加強磚造、30坪以內)。 |
| 坪、年 | 198 × 1 | 150 | 29,700 | 慶昌、老師、臺北橋及玉泉區民活動中心修繕費(加強磚造、逾30坪部分)。 | |
| 棟、年 | 1 × 1 | 7,650 | 7,650 | 保生區民活動中心修繕費(加強磚造逾30年、30坪以內)。 | |
| 坪、年 | 10 × 1 | 225 | 2,250 | 保生區民活動中心修繕費(加強磚造逾30年、逾30坪部分)。 | |
| 2066 車輛及辦公器具養護費 | | | | 148,620 | |
| | 年 | 1 | 148,620 | 148,620 | 公務車輛養護費(詳公務車輛明細表)。 |

一般行政—行政管理

一般行政—行政管理

臺北市大同區公所

歲出計畫說明提要與各項費用明細表

中華民國109年度

單位：新臺幣元

| 分支計畫及用途別科目 | 單位 | 數量 | 單價 | 預算數 | 說明 |
|-----------------|-----|-------|---------|---------|------------------------------------|
| 2069 設施及機械設備養護費 | 年 | 1 | 380,000 | 380,000 | 行政中心大樓中央空調、消防設備、冷氣機、擴音機、飲用水設備養護費等。 |
| | 年 | 1 | 31,132 | 31,132 | 行政中心大樓電梯設備養護費。 |
| | 所 | 8 | 58,415 | 467,320 | 區民活動中心冷氣機及電梯養護費等。 |
| 2072 國內旅費 | | | | 10,850 | |
| | 人、天 | 7×1 | 1,550 | 10,850 | 市外出差旅費。 |
| 2084 短程車資 | | | | 72,450 | |
| | 年 | 1 | 72,450 | 72,450 | 洽公短程計程車資。 |
| 2093 特別費 | | | | 234,000 | |
| | 月 | 12 | 19,500 | 234,000 | 區長特別費。 |
| 05會計業務 | | | | 57,000 | 較上年度預算數59,000元，減少2,000元。 |
| 2000 業務費 | | | | 57,000 | |
| 2054 一般事務費 | | | | 57,000 | |
| | 本 | 125 | 200 | 25,000 | 預算書印製費。 |
| | 年 | 1 | 32,000 | 32,000 | 會計業務表件印製費。 |
| 06人事業務 | | | | 459,000 | 較上年度預算數459,000元，無增減。 |
| 2000 業務費 | | | | 442,000 | |
| 2027 保險費 | | | | 5,280 | |
| | 人、年 | 44×1 | 120 | 5,280 | 志工意外險保險費。 |
| 2036 按日按件計資酬金 | | | | 6,000 | |
| | 節 | 3 | 2,000 | 6,000 | 知能補充訓練專題演講鐘點費。 |
| 2054 一般事務費 | | | | 430,720 | |
| | 年 | 1 | 6,720 | 6,720 | 人事業務表件印製費。 |
| | 人、年 | 102×1 | 2,000 | 204,000 | 文康活動費(本所員工102人)。 |
| | 人次 | 2,000 | 110 | 220,000 | 志工餐點及交通費。 |

臺北市大同區公所

歲出計畫說明提要與各項費用明細表

中華民國109年度

單位：新臺幣元

| 分支計畫及用途別科目 | 單位 | 數量 | 單價 | 預算數 | 說明 |
|---------------|-------|------------|--------|-----------|------------------------------|
| 4000 獎補助費 | | | | 17,000 | |
| 4080 損失及賠償 | | | | 17,000 | |
| | 年 | 1 | 16,296 | 16,296 | 職工勞保給付差額賠償金。 |
| | 式 | 1 | 704 | 704 | 配合預算編列至千元，增列進位數704元。 |
| 07政風業務 | | | | 30,000 | 較上年度預算數30,000元，無增減。 |
| 2000 業務費 | | | | 30,000 | |
| 2036 按日按件計資酬金 | | | | 24,000 | |
| | 節 | 12 | 2,000 | 24,000 | 政風法令宣導鐘點費。 |
| 2051 物品 | | | | 2,400 | |
| | 年 | 1 | 2,400 | 2,400 | 政風業務用文具紙張。 |
| 2054 一般事務費 | | | | 3,600 | |
| | 年 | 1 | 2,640 | 2,640 | 政風法令宣導刊物及表件印製費。 |
| | 年 | 1 | 960 | 960 | 政風調查案件逾時誤餐餐盒費用。 |
| 09調解業務 | | | | 1,033,000 | 較上年度預算數1,049,000元，減少16,000元。 |
| 2000 業務費 | | | | 1,033,000 | |
| 2036 按日按件計資酬金 | | | | 917,200 | |
| | 人、次 | 15 × 52 | 1,000 | 780,000 | 調解委員出席會議交通費。 |
| | 人次 | 260 | 500 | 130,000 | 法律諮詢義務輪值律師出席交通費。 |
| | 人、月、次 | 1 × 12 × 3 | 200 | 7,200 | 委員特別案件出勤調查費。 |
| 2051 物品 | | | | 23,880 | |
| | 月 | 12 | 240 | 2,880 | 調解委員開會用文具紙張。 |
| | 盞 | 6 | 3,500 | 21,000 | 調解室節能風扇(新增)。 |
| 2054 一般事務費 | | | | 90,480 | |
| | 年 | 1 | 3,320 | 3,320 | 調解業務宣導海報及資料印製費等。 |
| | 人、週次 | 1 × 52 | 180 | 9,360 | 調解委員開會費。 |
| | 人 | 17 | 4,000 | 68,000 | 調解委員觀摩研習聯誼活動費。 |

臺北市大同區公所

歲出計畫說明提要與各項費用明細表

中華民國109年度

單位：新臺幣元

| 分支計畫及用途別科目 | 單位 | 數量 | 單價 | 預算數 | 說明 |
|-----------------|----|----|-----------|-----------|------------------------|
| 2084 短程車資 | 年 | 1 | 5,000 | 5,000 | 調解委員研習會費用。 |
| | 年 | 1 | 4,800 | 4,800 | 調解案件調查訪問逾時誤餐餐盒費用。 |
| | 人次 | 48 | 30 | 1,440 | 調解案件調查訪問公出(差)交通費。 |
| 10停車場暨集會堂管理 | | | | 1,327,000 | 較上年度預算數1,327,000元，無增減。 |
| 2000 業務費 | | | | 1,327,000 | |
| 2054 一般事務費 | | | | 1,301,632 | |
| 2069 設施及機械設備養護費 | 年 | 1 | 1,290,778 | 1,290,778 | 停車場委外保全費。 |
| | 年 | 1 | 10,854 | 10,854 | 停車場雜項支出。 |
| | 年 | 1 | 25,368 | 25,368 | 停車場各項設施養護費。 |

臺北市大同區公所

歲出計畫說明提要與各項費用明細表

中華民國109年度

單位：新臺幣元

區政業務—區政管理

區政業務—區政管理

| | | | | | |
|----------------|--|------|---------------------|------|-------------|
| 業務計畫及工作計畫名稱與編號 | 37020365401 區政業務-區政管理 | 承辦單位 | 民政課、社會課、經建課、兵役課、人文課 | 預算金額 | 48,475,000元 |
| 歲出計畫說明 | <p>一、計畫內容： 1.辦理地方自治工作、禮俗宗教、慶典活動、環境衛生、義務教育、各類社教活動、地方文化特色活動及建立災害防救緊急通報系統等事項，並加強區民活動中心管理維護。 2.辦理各項社會救助、社會福利、社區發展及人民團體輔導等工作。 3.辦理地政、工商、農業使用證明申請案件審查。 4.依據兵役法及兵役施行法辦理兵役行政、徵兵處理、兵役勤務、替代役離營軍人歸鄉報到等事項，並配合戶役政資訊系統及兵役資料電腦建檔作業。 5.依據中央健康保險法辦理第5、6類被保險人及第1類里鄰長有關承保、停保、退保異動事項及發放保險憑證等業務。 6.依據臺北市里鄰建設服務經費實施要點，辦理里鄰建設經費業務。</p> <p>二、預期成果： 1.加強基層連繫協調功能、發揮睦鄰互助、奠定里鄰基礎、健全地方自治、增進文化素質及掌控防救時機，減少災害損失，維護民眾生命安全；另提供區民集會場所，做好增進市民福祉服務工作。 2.落實社會福利政策，使幼有育、壯有用、老有養、病有醫，成為安和樂利之社會；戶役政電腦化，節省人力資源，並依實際作業需求奠定役政基礎，提高役政業務功能；另以平時召集達成臨時動員，配合國家總動員為目標。 3.切實推行全民健保政策，安定民心改善醫療品質，使全民獲得適當醫療，保障被保險人權益；加強改善里鄰生活環境，提高里民生活品質，適時解決里內建設問題。</p> | | | | |

| 分支計畫及用途別科目 | 單位 | 數量 | 單價 | 預算數 | 說 明 |
|---------------|-----|--------|---------|------------|--------------------------------------|
| 合計 | | | | 48,475,000 | 較上年度預算數48,804,000元，減少329,000元。 |
| 02民政業務 | | | | 39,575,000 | 較上年度預算數39,932,000元，減少357,000元。 |
| 2000 業務費 | | | | 19,238,000 | |
| 2006 水電費 | | | | 925,720 | |
| | 月 | 12 | 7,000 | 84,000 | 區民活動中心水費。 |
| | 年 | 1 | 841,720 | 841,720 | 區民活動中心電費。 |
| 2009 通訊費 | | | | 70,320 | |
| | 月 | 12 | 2,000 | 24,000 | 緊急災害系統電話費(區級災害應變中心維持)。 |
| | 部、月 | 1 × 12 | 1,060 | 12,720 | 災害防救衛星電話通話費(區級災害應變中心維持)。 |
| | 支、月 | 2 × 12 | 1,400 | 33,600 | 災害防救用智慧型手機(含租用網路費)系統通訊費(區級災害應變中心維持)。 |
| 2027 保險費 | | | | 36,600 | |
| | 人 | 61 | 600 | 36,600 | 各類災害發生期間救災人員投保意外保險費。 |
| 2036 按日按件計資酬金 | | | | 6,600 | |

臺北市大同區公所

歲出計畫說明提要與各項費用明細表

中華民國109年度

單位：新臺幣元

| 分支計畫及用途別科目 | 單位 | 數量 | 單價 | 預算數 | 說 明 |
|------------|-----|-------------|---------|---------------------------|--|
| 2051 物品 | 年 | 1 | 6,600 | 6,600 | 本區災害應變中心編組及里鄰自治幹部講習講師鐘點費(防災教育訓練暨宣導費用)。 |
| | | | | 46,800 | |
| | 個 | 100 | 400 | 40,000 | 鄰長銜牌製作費。 |
| | 個 | 2 | 700 | 1,400 | 里長銜牌製作費。 |
| 2054 一般事務費 | 個 | 6 | 900 | 5,400 | 里辦公處銜牌製作費。 |
| | | | | 17,895,740 | |
| | 年 | 1 | 21,674 | 21,674 | 民政業務表件印製費。 |
| | 人 | 400 | 200 | 80,000 | 里鄰長講習經費。 |
| | 班 | 175 | 300 | 52,500 | 公私立中小學優秀畢業生獎品。 |
| | 年 | 1 | 36,000 | 36,000 | 推行守望相助執行會報經費。 |
| | 里 | 25 | 120 | 3,000 | 里長座談會。 |
| | 坪、月 | 815.76 × 12 | 30 | 293,674 | 區民活動中心清潔費。 |
| | 里 | 25 | 600 | 15,000 | 里長生日禮品。 |
| | 人 | 400 | 500 | 200,000 | 里鄰長市政建設參觀。 |
| | 鄰 | 516 | 12 | 6,192 | 鄰長遴聘聘書。 |
| | 年 | 1 | 72,900 | 72,900 | 辦理身心障礙市民運動會。 |
| | 月 | 12 | 16,800 | 201,600 | 國慶區民活動中心管理費。 |
| | 年 | 1 | 200,000 | 200,000 | 市民登山健行活動。 |
| | 里、月 | 25 × 12 | 6,000 | 1,800,000 | 里幹事駐里事務費。 |
| | 年 | 1 | 480,000 | 480,000 | 全民休閒運動推廣。 |
| | 年 | 1 | 9,800 | 9,800 | 災害防救文宣製作費(防災教育訓練暨宣導費用)。 |
| | 年 | 1 | 10,000 | 10,000 | 災害防救人員教育訓練教材印製費(防災教育訓練暨宣導費用)。 |
| | 座、年 | 32 × 1 | 1,000 | 32,000 | 里辦公處公告欄美化清潔維護費用。 |
| | 年 | 1 | 150,000 | 150,000 | 城市交流業務費。 |
| 年 | 1 | 50,000 | 50,000 | 避難場所演練及宣導費用(防災教育訓練暨宣導費用)。 | |

區政業務—區政管理

區政業務—區政管理

臺北市大同區公所

歲出計畫說明提要與各項費用明細表

中華民國109年度

單位：新臺幣元

區政業務—區政管理

區政業務—區政管理

| 分支計畫及用途別科目 | 單位 | 數量 | 單價 | 預算數 | 說明 |
|-----------------|-----|----------|---------|------------|--|
| | 里 | 25 | 20,000 | 500,000 | 鄰里防災教育訓練、宣導及活動經費(防災教育訓練暨宣導費用)。 |
| | 里 | 25 | 600 | 15,000 | 市長與里長座談會業務費。 |
| | 年 | 1 | 16,400 | 16,400 | 里民大會、基層建設座談會、里鄰工作會報、學區勘查、失學兒童調查、編訂學籍、抽查里幹事服勤情形、兼管區民活動中心及辦理各項活動等業務逾時誤餐餐盒費用。 |
| | 里、月 | 25 × 12 | 45,000 | 13,500,000 | 里長事務補助費。 |
| | 年 | 1 | 150,000 | 150,000 | 災害防救演習費用。 |
| 2069 設施及機械設備養護費 | | | | 62,300 | |
| | 年 | 1 | 22,300 | 22,300 | 緊急通訊系統等設備養護費用(區級災害應變中心維持)。 |
| 2084 短程車資 | 里 | 4 | 10,000 | 40,000 | 里辦公處公告欄整修費。 |
| | | | | 193,920 | |
| | 人次 | 164 | 30 | 4,920 | 里民大會、基層建設座談會、里鄰工作會報及抽查里幹事服勤情形等業務公出(差)交通費。 |
| 4000 獎補助費 | 人、次 | 25 × 12 | 630 | 189,000 | 里幹事下里服勤交通費。 |
| | | | | 20,337,000 | |
| 4065 社會福利津貼及濟助 | | | | 31,362 | |
| | 年 | 1 | 31,362 | 31,362 | 代賑工臨時工作金。 |
| 4090 其他補助及捐助 | | | | 20,305,638 | |
| | 里 | 25 | 16,000 | 400,000 | 里長健康檢查費。 |
| | 里 | 25 | 15,000 | 375,000 | 里長保險費。 |
| | 鄰 | 521 | 600 | 312,600 | 鄰長意外保險補助。 |
| | 鄰、月 | 521 × 12 | 2,000 | 12,504,000 | 鄰長交通補助費。 |
| | 人、月 | 549 × 12 | 300 | 1,976,400 | 里鄰長新聞及相關資訊取得補助費。 |
| | 里、年 | 25 × 1 | 6,000 | 150,000 | 里長自強活動。 |
| | 鄰、年 | 521 × 1 | 1,210 | 630,410 | 鄰長自強活動。 |

臺北市大同區公所

歲出計畫說明提要與各項費用明細表

中華民國109年度

單位：新臺幣元

| 區政業務—區政管理 | 分支計畫及用途別科目 | 單位 | 數量 | 單價 | 預算數 | 說明 | 區政業務—區政管理 |
|-----------|-----------------|------|----------|--------|-----------|-----------------------------|-----------|
| | | 里 | 25 | 60,000 | 1,500,000 | 推行睦鄰互助聯誼活動補助費。 | |
| | | 里 | 2 | 5,000 | 10,000 | 里民大會及基層建設座談會補助費。 | |
| | | 里鄰、月 | 101 × 12 | 2,019 | 2,447,028 | 里鄰長參加全民健保補助費。 | |
| | | 式 | 1 | 200 | 200 | 配合預算編列至千元，增列200元。 | |
| | 03社會業務 | | | | 413,000 | 較上年度預算數353,000元，增加60,000元。 | |
| | 2000 業務費 | | | | 13,000 | | |
| | 2051 物品 | | | | 5,000 | | |
| | | 年 | 1 | 5,000 | 5,000 | 社會福利業務文具紙張。 | |
| | 2054 一般事務費 | | | | 8,000 | | |
| | | 年 | 1 | 5,120 | 5,120 | 社會福利業務表件印製費。 | |
| | | 年 | 1 | 2,880 | 2,880 | 社會福利業務逾時誤餐餐盒費用。 | |
| | 4000 獎補助費 | | | | 400,000 | | |
| | 4085 獎勵及慰問 | | | | 400,000 | | |
| | | 人 | 20 | 20,000 | 400,000 | 臨時工春節慰問金。 | |
| | 04經建業務 | | | | 274,000 | 較上年度預算數274,000元，無增減。 | |
| | 2000 業務費 | | | | 274,000 | | |
| | 2051 物品 | | | | 254,560 | | |
| | | 年 | 1 | 3,310 | 3,310 | 經建業務文具紙張。 | |
| | | 包 | 1,500 | 125 | 187,500 | 防汛材料：砂袋(含砂)(含裝卸、運送、堆疊或清運等)。 | |
| | | 個 | 750 | 85 | 63,750 | 防汛材料：砂袋(含裝卸、運送、堆疊或清運等)。 | |
| | 2069 設施及機械設備養護費 | | | | 19,440 | | |
| | | 臺、年 | 12 × 1 | 1,620 | 19,440 | 抽水機等災防設備養護費(區級災害應變中心維持)。 | |
| | 05役政業務 | | | | 106,000 | 較上年度預算數138,000元，減少32,000元。 | |
| | 2000 業務費 | | | | 106,000 | | |

臺北市大同區公所

歲出計畫說明提要與各項費用明細表

中華民國109年度

單位：新臺幣元

| 區政業務—區政管理 | 分支計畫及用途別科目 | 單位 | 數量 | 單價 | 預算數 | 說明 | 區政業務—區政管理 |
|-----------|---------------|-----|------|---------|-----------|------------------------|-----------|
| | 2051 物品 | | | | 41,905 | | |
| | | 年 | 1 | 7,000 | 7,000 | 役政業務文具紙張。 | |
| | | 年 | 1 | 34,905 | 34,905 | 戶役政系統耗材費。 | |
| | 2054 一般事務費 | | | | 36,595 | | |
| | | 年 | 1 | 14,595 | 14,595 | 役政業務表件印製費。 | |
| | | 年 | 1 | 10,000 | 10,000 | 役政業務場地佈置清潔費。 | |
| | | 年 | 1 | 12,000 | 12,000 | 役政業務逾時誤餐餐盒費用。 | |
| | 2072 國內旅費 | | | | 15,500 | | |
| | | 天 | 10 | 1,550 | 15,500 | 役政業務出差旅費。 | |
| | 2084 短程車資 | | | | 12,000 | | |
| | | 人次 | 400 | 30 | 12,000 | 役政業務公出(差)交通費。 | |
| | 06人文業務 | | | | 607,000 | 較上年度預算數607,000元，無增減。 | |
| | 2000 業務費 | | | | 607,000 | | |
| | 2036 按日按件計資酬金 | | | | 20,000 | | |
| | | 人、次 | 20×2 | 500 | 20,000 | 改善民俗實踐委員會委員交通費。 | |
| | 2051 物品 | | | | 9,200 | | |
| | | 年 | 1 | 9,200 | 9,200 | 人文業務文具紙張。 | |
| | 2054 一般事務費 | | | | 574,920 | | |
| | | 年 | 1 | 150,000 | 150,000 | 新移民活動及課程。 | |
| | | 年 | 1 | 200,000 | 200,000 | 人口政策宣導活動費。 | |
| | | 年 | 1 | 11,080 | 11,080 | 人文業務表件印製費。 | |
| | | 人 | 60 | 1,000 | 60,000 | 百歲人瑞訪視祝壽禮品費。 | |
| | | 年 | 1 | 150,000 | 150,000 | 辦理聯合成年禮、青少年成長等禮俗活動。 | |
| | | 年 | 1 | 3,840 | 3,840 | 人文業務逾時誤餐餐盒費用。 | |
| | 2084 短程車資 | | | | 2,880 | | |
| | | 人次 | 96 | 30 | 2,880 | 人文業務公出(差)交通費。 | |
| | 07里鄰建設業務 | | | | 7,500,000 | 較上年度預算數7,500,000元，無增減。 | |

臺北市大同區公所

歲出計畫說明提要與各項費用明細表

中華民國109年度

單位：新臺幣元

| 區政業務—區政管理 | 分支計畫及用途別科目 | 單位 | 數量 | 單價 | 預算數 | 說明 | 區政業務—區政管理 |
|-----------|-----------------|----|----|-----------|-----------|-----------------|-----------|
| | 2000 業務費 | | | | 6,423,000 | | |
| | 2051 物品 | 年 | 1 | 1,435,000 | 1,435,000 | 里鄰建設各項物品及材料等。 | |
| | 2054 一般事務費 | 年 | 1 | 3,388,000 | 3,388,000 | 里鄰建設各項活動經費及雜支等。 | |
| | 2069 設施及機械設備養護費 | 年 | 1 | 1,600,000 | 1,600,000 | 里鄰建設各項設施及設備維護等。 | |
| | 3000 設備及投資 | | | | 1,077,000 | | |
| | 3015 公共建設及設施費 | 年 | 1 | 211,000 | 211,000 | 里鄰建設各項修建及綠化工程等。 | |
| | 3035 雜項設備費 | 年 | 1 | 866,000 | 866,000 | 里鄰建設各項設備等。 | |

臺北市大同區公所

歲出計畫說明提要與各項費用明細表

中華民國109年度

單位：新臺幣元

| | | | | | | | |
|------------------------|----------------|--|------|---------|-----------|-------------------------------|------------------------|
| 接受補助業務支出—接受中央各部會補助業務支出 | 業務計畫及工作計畫名稱與編號 | 37020366202 接受補助業務支出-接受中央各部會補助業務支出 | 承辦單位 | 民政課、社會課 | 預算金額 | 3,634,000元 | 接受補助業務支出—接受中央各部會補助業務支出 |
| | 歲出計畫說明 | <p>一、計畫內容： 1.依「中央對直轄市及縣(市)政府補助辦法」規定，補助標準以各區公所在保人數計算編列。 2.編列交通部民用航空局臺北國際航空站回饋金，辦理本區航空噪音防制區內里辦公處航空站回饋作業。</p> <p>二、預期成果： 1.協助處理市民臨櫃申辦、強化辦理各項健保業務、電話諮詢及健保相關疑難問題解答。 2.以維護居民身心障礙、獎助學金、文化活動、基層建設經費、社會福利、公益活動等實質補助，回饋噪音防制區內里民。</p> | | | | | |
| 分支計畫及用途別科目 | | 單位 | 數量 | 單價 | 預算數 | 說 明 | |
| 合計 | | | | | 3,634,000 | 較上年度預算數3,516,000元，增加118,000元。 | |
| 02接受中央各部會補助業務支出 | | | | | 3,634,000 | 較上年度預算數3,516,000元，增加118,000元。 | |
| 2000 業務費 | | | | | 448,528 | 01衛生福利部中央健康保險署補助辦理健保業務經費 | |
| 2033 臨時人員酬金 | | | | | 448,528 | | |
| | | 年 | 1 | 439,884 | 439,884 | 健保業務行政事務費(臨時人員僱用費)。 | |
| 2054 一般事務費 | | | | | 8,644 | | |
| | | 年 | 1 | 8,616 | 8,616 | 健保業務行政事務費(其他費用)。 | |
| | | 式 | 1 | 28 | 28 | 配合預算編列至千元，增列進位數28元。 | |
| | | | | | 3,185,472 | 02交通部民用航空局臺北國際航空站回饋金 | |
| 2000 業務費 | | | | | 318,472 | | |
| 2054 一般事務費 | | | | | 318,472 | | |

臺北市大同區公所

歲出計畫說明提要與各項費用明細表

中華民國109年度

單位：新臺幣元

| 分支計畫及用途別科目 | 單位 | 數量 | 單價 | 預算數 | 說 明 |
|---------------------------|----|----|-----------|-----------|--|
| 4000 獎補助費 4090 其他補助及捐助 | 年 | 1 | 318,472 | 318,472 | 松山機場回饋金行政費用。 |
| | | | | 2,867,000 | |
| | 年 | 1 | 2,866,259 | 2,866,259 | 松山機場回饋金補助：維護居民身心健康、獎助學金、文化活動、基層建設經費、社會福利、公益活動。 |
| | 式 | 1 | 741 | 741 | 配合預算編列至千元，增列進位數741元。 |

接受補助業務支出—接受中央各部會補助業務支出

接受補助業務支出—接受中央各部會補助業務支出

臺北市大同區公所

歲出計畫說明提要與各項費用明細表

中華民國109年度

單位：新臺幣元

一般建築及設備—營建工程

一般建築及設備—營建工程

| | | | | | |
|----------------|--|------|-------------|------|------------|
| 業務計畫及工作計畫名稱與編號 | 37020369002 一般建築及設備-營建工程 | 承辦單位 | 民政課、經建課、秘書室 | 預算金額 | 3,371,000元 |
| 歲出計畫說明 | <p>一、計畫內容： 調解室整修工程、區民活動中心油漆粉刷工程、延平區民活動中心合署辦公大樓電梯更新分攤款、大龍區民活動中心整修工程。</p> <p>二、預期成果： 提供本區區民良好的集會活動場所、提供其使用效能及安全，並落實節能政策要求。</p> | | | | |

| 分支計畫及用途別科目 | 單位 | 數量 | 單價 | 預算數 | 說明 |
|---------------|----|----|-----------|-----------|-----------------------------------|
| 合計 | | | | 3,371,000 | 較上年度預算數23,533,000元，減少20,162,000元。 |
| 11其他修建工程 | | | | 3,371,000 | 較上年度預算數23,533,000元，減少20,162,000元。 |
| 3000 設備及投資 | | | | 1,641,000 | 01調解室整修工程 |
| 3010 房屋建築及設備費 | | | | 1,641,000 | |
| | 式 | 1 | 1,241,764 | 1,241,764 | 施工費。 |
| | 式 | 1 | 106,494 | 106,494 | 委託設計監造服務費。 |
| | 式 | 1 | 42,742 | 42,742 | 工程管理費。 |
| | 式 | 1 | 150,000 | 150,000 | 辦理兩階段室內裝修許可及消防審查費(含規費及專業技師費用)。 |
| | 式 | 1 | 100,000 | 100,000 | 辦理兩階段室內裝修竣工及消防審查費(含規費及專業技師費用)。 |
| 3000 設備及投資 | | | | 99,000 | 02區民活動中心油漆粉刷工程 |
| | | | | 99,000 | |

臺北市大同區公所

歲出計畫說明提要與各項費用明細表

中華民國109年度

單位：新臺幣元

| 分支計畫及用途別科目 | 單位 | 數量 | 單價 | 預算數 | 說明 |
|---------------|----|----|---------|---------|--|
| 3010 房屋建築及設備費 | | | | 99,000 | |
| | 式 | 1 | 99,000 | 99,000 | 施工費。 |
| | | | | 714,000 | 03延平區民活動中心合署辦公大樓電梯更新分攤款 本工程由臺北市立圖書館主辦，總經費6,344,000元，各單位依其施作比例分攤經費，本所分攤714,000元。 |
| 3000 設備及投資 | | | | 714,000 | |
| 3010 房屋建築及設備費 | | | | 714,000 | |
| | 式 | 1 | 649,544 | 649,544 | 施工費。 |
| | 式 | 1 | 12,492 | 12,492 | 工程管理費。 |
| | 式 | 1 | 51,964 | 51,964 | 委託技術服務費。 |
| | | | | 917,000 | 04大龍區民活動中心整修工程 |
| 3000 設備及投資 | | | | 917,000 | |
| 3010 房屋建築及設備費 | | | | 917,000 | |
| | 式 | 1 | 654,927 | 654,927 | 施工費。 |
| | 式 | 1 | 22,073 | 22,073 | 工程管理費。 |
| | 式 | 1 | 120,000 | 120,000 | 辦理兩階段室內裝修許可及消防審查費(含規費及專業技師費用)。 |
| | 式 | 1 | 120,000 | 120,000 | 辦理兩階段室內裝修竣工及消防審查費(含規費及專業技師費用)。 |

一般建築及設備—營建工程

一般建築及設備—營建工程

臺北市大同區公所

歲出計畫說明提要與各項費用明細表

中華民國109年度

單位：新臺幣元

| | | | | | | | | |
|---------------|----------------|----|---|---------|-----------|-------------------------------|------------|--------------|
| 一般建築及設備—其他設備 | 業務計畫及工作計畫名稱與編號 | | 37020369004 一般建築及設備-其他設備 | 承辦單位 | 民政課、秘書室 | 預算金額 | 1,742,000元 | 一般建築及設備—其他設備 |
| | 歲出計畫說明 | | <p>一、計畫內容：依規定辦理租賃個人電腦21部、網路及資訊週邊設備、調解室冷氣機、大龍區民活動中心冷氣及視聽音響等設備。</p> <p>二、預期成果：公務作業程序電腦化，發揮物之使用最大功能，以配合事之最高效率。</p> | | | | | |
| 分支計畫及用途別科目 | | 單位 | 數量 | 單價 | 預算數 | 說明 | | |
| 合計 | | | | | 1,742,000 | 較上年度預算數732,000元，增加1,010,000元。 | | |
| 04其他設備 | | | | | 1,742,000 | 較上年度預算數732,000元，增加1,010,000元。 | | |
| 3000 設備及投資 | | | | | 1,742,000 | | | |
| 3020 機械設備費 | | | | | 484,000 | | | |
| | | 組 | 2 | 144,500 | 289,000 | 大龍區民活動中心視聽音響設備。 | | |
| | | 組 | 3 | 30,000 | 90,000 | 大龍區民活動中心門禁系統。 | | |
| | | 組 | 3 | 35,000 | 105,000 | 大龍區民活動中心節電系統。 | | |
| 3030 資訊軟硬體設備費 | | | | | 362,000 | | | |
| | | 年 | 1 | 132,920 | 132,920 | 網路及資訊週邊設備。 | | |
| | | 部 | 21 | 7,680 | 161,280 | 個人電腦租賃費(分年編列)。 | | |
| | | 部 | 2 | 33,900 | 67,800 | 參與式預算提案i-Voting專用電腦。 | | |
| 3035 雜項設備費 | | | | | 896,000 | | | |
| | | 臺 | 4 | 24,000 | 96,000 | 調解室冷氣機。 | | |

臺北市大同區公所

歲出計畫說明提要與各項費用明細表

中華民國109年度

單位：新臺幣元

| 分支計畫及用途別科目 | 單位 | 數量 | 單價 | 預算數 | 說明 |
|--------------|----|----|---------|---------|---------------|
| 一般建築及設備—其他設備 | 臺 | 6 | 110,000 | 660,000 | 大龍區民活動中心冷氣機。 |
| | 組 | 1 | 12,000 | 12,000 | 大龍區民活動中心佈告欄。 |
| | 幅 | 3 | 24,000 | 72,000 | 大龍區民活動中心電動銀幕。 |
| | 臺 | 2 | 28,000 | 56,000 | 大龍區民活動中心機櫃。 |

臺北市大同區公所

歲出計畫說明提要與各項費用明細表

中華民國109年度

單位：新臺幣元

| | | | | | | | |
|-------------|---|----------------------------|----------|---------|----------|----------------------------|-------------|
| 第一預備金—第一預備金 | 業務計畫及工作計畫 名稱與編號 | 37020369801 第一預備金-第一預備金 | 承辦 單位 | 會計室 | 預算 金額 | 800,000元 | 第一預備金—第一預備金 |
| | <p>歲出計畫說明</p> <p>一、計畫內容： 依預算法第22條規定編列，按實際需要專案動支。</p> <p>二、預期成果： 配合業務完成各項計畫，直接間接使本所各項計畫得到預期目標。</p> | | | | | | |
| 分支計畫及用途別科目 | | 單位 | 數量 | 單價 | 預算數 | 說 明 | |
| 合計 | | | | | 800,000 | 較上年度預算數800,000元，無增減。 | |
| 01第一預備金 | | | | | 800,000 | 較上年度預算數800,000元，無增減。 | |
| 6000 預備金 | | | | | 800,000 | | |
| 6005 第一預備金 | | 年 | 1 | 800,000 | 800,000 | 依預算法第22條規定編列，並依同法第64條專案動支。 | |

臺北市大同區公所

人事費分析表

中華民國109年度

0137010100-民政支出-一般行政-行政管理

單位：新臺幣元

| 類別 | 預算員額 | 全年度人事費 | | | | | | | | | | | 備註 | |
|-------|------|--------|--------|------------|---------|-----------|------------|-----------|-----------|--------|-----------|-----------|------------|--------|
| | | 民意代表待遇 | 政務人員待遇 | 法定編制人員待遇 | 約聘僱人員待遇 | 技工及工友待遇 | 獎金 | 其他給與 | 加班值班費 | 退休退職給付 | 退休離職儲金 | 保險 | | 合計 |
| 合計 | 102 | | | 55,857,146 | | 2,552,688 | 10,230,754 | 2,847,974 | 2,727,762 | | 5,055,552 | 5,222,124 | 84,494,000 | |
| 正式員額 | 95 | | | 55,857,146 | | | 9,800,497 | 1,286,540 | 1,132,998 | | 4,851,444 | 4,872,036 | 77,800,661 | |
| 職員 | 95 | | | 55,857,146 | | | 9,800,497 | 1,286,540 | 1,132,998 | | 4,851,444 | 4,872,036 | 77,800,661 | 駐衛警1人。 |
| 技工 | 1 | | | | | 384,624 | 65,707 | 13,542 | 7,052 | | 30,744 | 53,748 | 555,417 | |
| 駕駛 | 1 | | | | | 384,624 | 67,310 | 13,542 | 6,411 | | 30,744 | 53,760 | 556,391 | |
| 工友 | 5 | | | | | 1,783,440 | 297,240 | 67,710 | 29,724 | | 142,620 | 242,580 | 2,563,314 | |
| 其他人事費 | | | | | | | | 1,466,640 | 1,551,577 | | | | 3,018,217 | |

本 頁 空 白

四、參 考 表

臺北市大同區公所

歲出一級用途別科目分析表

中華民國109年度

單位：新臺幣千元

| 名稱及編號 | 合計 | 經常支出 | | | | | | 資本支出 | | | | | |
|----------------------------------|---------|--------|--------|--------|-----|-----|---------|------|-----|-------|------|-----|-------|
| | | 人事費 | 業務費 | 獎補助費 | 債務費 | 預備金 | 小計 | 人事費 | 業務費 | 設備及投資 | 獎補助費 | 預備金 | 小計 |
| 合計 | 156,043 | 84,494 | 40,938 | 23,621 | | 800 | 149,853 | | | 6,190 | | | 6,190 |
| 37020360000 民政支出 | 156,043 | 84,494 | 40,938 | 23,621 | | 800 | 149,853 | | | 6,190 | | | 6,190 |
| 37020360100 一般行政 | 98,021 | 84,494 | 13,510 | 17 | | | 98,021 | | | | | | |
| 37020360101 行政管理 | 98,021 | 84,494 | 13,510 | 17 | | | 98,021 | | | | | | |
| 37020365400 區政業務 | 48,475 | | 26,661 | 20,737 | | | 47,398 | | | 1,077 | | | 1,077 |
| 37020365401 區政管理 | 48,475 | | 26,661 | 20,737 | | | 47,398 | | | 1,077 | | | 1,077 |
| 37020366200 接受補助業務支出 | 3,634 | | 767 | 2,867 | | | 3,634 | | | | | | |
| 37020366202 接受中央各部會 補助業務支出 | 3,634 | | 767 | 2,867 | | | 3,634 | | | | | | |
| 37020369000 一般建築及設備 | 5,113 | | | | | | | | | 5,113 | | | 5,113 |
| 37020369002 營建工程 | 3,371 | | | | | | | | | 3,371 | | | 3,371 |
| 37020369004 其他設備 | 1,742 | | | | | | | | | 1,742 | | | 1,742 |
| 37020369800 第一預備金 | 800 | | | | | 800 | 800 | | | | | | |
| 37020369801 第一預備金 | 800 | | | | | 800 | 800 | | | | | | |

臺北市大同區公所

資本支出分析表

中華民國109年度

單位：新臺幣千元

| 名稱及編號 | 合計 | 設備及投資 | | | | | | | | 其他資本支出 |
|------------------------|-------|-------|---------|---------|------|------|--------|-------|----|--------|
| | | 土地 | 房屋建築及設備 | 公共建設及設施 | 機械設備 | 運輸設備 | 資訊軟體設備 | 雜項設備 | 權利 | |
| 合計 | 6,190 | | 3,371 | 211 | 484 | | 362 | 1,762 | | |
| 37020365400 區政業務 | 1,077 | | | 211 | | | | 866 | | |
| 37020365401 區政管理 | 1,077 | | | 211 | | | | 866 | | |
| 37020369000 一般建築及設備 | 5,113 | | 3,371 | | 484 | | 362 | 896 | | |
| 37020369002 營建工程 | 3,371 | | 3,371 | | | | | | | |
| 37020369004 其他設備 | 1,742 | | | | 484 | | 362 | 896 | | |

臺北市大同區公所

各項費用彙計表

中華民國109年度

單位：新臺幣元

| 工作計畫名稱及編號 | 37020360101 行政管理 | 37020365401 區政管理 | 37020366202 接受中央各部 會補助業務支 出 | 37020369002 營建工程 | 37020369004 其他設備 | 37020369801 第一預備金 |
|---------------------|---------------------|---------------------|--------------------------------------|---------------------|---------------------|----------------------|
| 第一、二級用途別 科目名稱及編號 | | | | | | |
| 合 計 | 98,021,000 | 48,475,000 | 3,634,000 | 3,371,000 | 1,742,000 | 800,000 |
| 100000人事費 | 84,494,000 | | | | | |
| 101500法定編制人員待遇 | 55,857,146 | | | | | |
| 102500技工及工友待遇 | 2,552,688 | | | | | |
| 103000獎金 | 10,230,754 | | | | | |
| 103500其他給與 | 2,847,974 | | | | | |
| 104000加班值班費 | 2,727,762 | | | | | |
| 105000退休離職儲金 | 5,055,552 | | | | | |
| 105500保險 | 5,222,124 | | | | | |
| 200000業務費 | 13,510,000 | 26,661,000 | 767,000 | | | |
| 200300教育訓練費 | 2,000 | | | | | |
| 200600水電費 | 2,353,154 | 925,720 | | | | |
| 200900通訊費 | 506,414 | 70,320 | | | | |
| 201800資訊服務費 | 130,000 | | | | | |
| 202100其他業務租金 | 42,000 | | | | | |
| 202400稅捐及規費 | 43,040 | | | | | |
| 202700保險費 | 102,658 | 36,600 | | | | |
| 203300臨時人員酬金 | | | 439,884 | | | |
| 203600按日按件計資酬金 | 1,047,200 | 26,600 | | | | |
| 205100物品 | 338,596 | 1,792,465 | | | | |
| 205400一般事務費 | 7,193,982 | 21,903,255 | 327,116 | | | |
| 206300房屋建築養護費 | 379,776 | | | | | |
| 206600車輛及辦公器具養護費 | 148,620 | | | | | |
| 206900設施及機械設備養護費 | 903,820 | 1,681,740 | | | | |
| 207200國內旅費 | 10,850 | 15,500 | | | | |
| 208400短程車資 | 73,890 | 208,800 | | | | |
| 209300特別費 | 234,000 | | | | | |
| 300000設備及投資 | | 1,077,000 | | 3,371,000 | 1,742,000 | |
| 301000房屋建築及設備費 | | | | 3,371,000 | | |
| 301500公共建設及設施費 | | 211,000 | | | | |
| 302000機械設備費 | | | | | 484,000 | |

臺北市大同區公所

各項費用彙計表

中華民國109年度

單位：新臺幣元

| 工作計畫名稱及編號 第一、二級用途別 科目名稱及編號 | 37020360101 行政管理 | 37020365401 區政管理 | 37020366202 接受中央各部 會補助業務支 出 | 37020369002 營建工程 | 37020369004 其他設備 | 37020369801 第一預備金 |
|----------------------------------|---------------------|---------------------|--------------------------------------|---------------------|---------------------|----------------------|
| 303000資訊軟硬體設備費 | | | | | 362,000 | |
| 303500雜項設備費 | | 866,000 | | | 896,000 | |
| 400000獎補助費 | 17,000 | 20,737,000 | 2,867,000 | | | |
| 406500社會福利津貼及濟助 | | 31,362 | | | | |
| 408000損失及賠償 | 17,000 | | | | | |
| 408500獎勵及慰問 | | 400,000 | | | | |
| 409000其他補助及捐助 | | 20,305,638 | 2,867,000 | | | |
| 600000預備金 | | | | | | 800,000 |
| 600500第一預備金 | | | | | | 800,000 |

臺北市大同區公所
各項費用彙計表(續)

中華民國109年度

單位：新臺幣元

| 工作計畫名稱及編號 | 合 計 | | | | |
|---------------------|-------------|--|--|--|--|
| 第一、二級用途別 科目名稱及編號 | | | | | |
| 合 計 | 156,043,000 | | | | |
| 100000人事費 | 84,494,000 | | | | |
| 101500法定編制人員待遇 | 55,857,146 | | | | |
| 102500技工及工友待遇 | 2,552,688 | | | | |
| 103000獎金 | 10,230,754 | | | | |
| 103500其他給與 | 2,847,974 | | | | |
| 104000加班值班費 | 2,727,762 | | | | |
| 105000退休離職儲金 | 5,055,552 | | | | |
| 105500保險 | 5,222,124 | | | | |
| 200000業務費 | 40,938,000 | | | | |
| 200300教育訓練費 | 2,000 | | | | |
| 200600水電費 | 3,278,874 | | | | |
| 200900通訊費 | 576,734 | | | | |
| 201800資訊服務費 | 130,000 | | | | |
| 202100其他業務租金 | 42,000 | | | | |
| 202400稅捐及規費 | 43,040 | | | | |
| 202700保險費 | 139,258 | | | | |
| 203300臨時人員酬金 | 439,884 | | | | |
| 203600按日按件計資酬金 | 1,073,800 | | | | |
| 205100物品 | 2,131,061 | | | | |
| 205400一般事務費 | 29,424,353 | | | | |
| 206300房屋建築養護費 | 379,776 | | | | |
| 206600車輛及辦公器具養護費 | 148,620 | | | | |
| 206900設施及機械設備養護費 | 2,585,560 | | | | |
| 207200國內旅費 | 26,350 | | | | |
| 208400短程車資 | 282,690 | | | | |
| 209300特別費 | 234,000 | | | | |
| 300000設備及投資 | 6,190,000 | | | | |
| 301000房屋建築及設備費 | 3,371,000 | | | | |
| 301500公共建設及設施費 | 211,000 | | | | |
| 302000機械設備費 | 484,000 | | | | |

臺北市大同區公所
各項費用彙計表(續)

中華民國109年度

單位：新臺幣元

| 工作計畫名稱及編號 | 合 計 | | | | | |
|---------------------|------------|--|--|--|--|--|
| 第一、二級用途別 科目名稱及編號 | | | | | | |
| 303000資訊軟硬體設備費 | 362,000 | | | | | |
| 303500雜項設備費 | 1,762,000 | | | | | |
| 400000獎補助費 | 23,621,000 | | | | | |
| 406500社會福利津貼及濟助 | 31,362 | | | | | |
| 408000損失及賠償 | 17,000 | | | | | |
| 408500獎勵及慰問 | 400,000 | | | | | |
| 409000其他補助及捐助 | 23,172,638 | | | | | |
| 600000預備金 | 800,000 | | | | | |
| 600500第一預備金 | 800,000 | | | | | |

臺北市大同區公所

人事費彙計表

中華民國109年度

單位：新臺幣元

| 類別 | 預算員額 | 全年度人事費 | | | | | | | | | | | 備註 | |
|-------|------|--------|--------|------------|---------|-----------|------------|-----------|-----------|--------|-----------|-----------|------------|-------------------|
| | | 民意代表待遇 | 政務人員待遇 | 法定編制人員待遇 | 約聘僱人員待遇 | 技工及工友待遇 | 獎金 | 其他給與 | 加班值班費 | 退休退職給付 | 退休離職儲金 | 保險 | | 合計 |
| 合計 | 102 | | | 55,857,146 | | 2,552,688 | 10,230,754 | 2,847,974 | 2,727,762 | | 5,055,552 | 5,222,124 | 84,494,000 | |
| 正式員額 | 95 | | | 55,857,146 | | | 9,800,497 | 1,286,540 | 1,132,998 | | 4,851,444 | 4,872,036 | 77,800,661 | |
| 職員 | 95 | | | 55,857,146 | | | 9,800,497 | 1,286,540 | 1,132,998 | | 4,851,444 | 4,872,036 | 77,800,661 | (人員維持費) 駐衛警1人。 |
| 技工 | 1 | | | | | 384,624 | 65,707 | 13,542 | 7,052 | | 30,744 | 53,748 | 555,417 | |
| 駕駛 | 1 | | | | | 384,624 | 67,310 | 13,542 | 6,411 | | 30,744 | 53,760 | 556,391 | |
| 工友 | 5 | | | | | 1,783,440 | 297,240 | 67,710 | 29,724 | | 142,620 | 242,580 | 2,563,314 | |
| 其他人事費 | | | | | | | | 1,466,640 | 1,551,577 | | | | 3,018,217 | |

臺北市大同區公所 各項費用分攤表

中華民國109年度

單位：新臺幣元

| 科目名稱 | 預定完成工作總數 | | 合辦單位 | 分攤方式 | 分攤比率% | 總經費 | 本年度預算數 | | | | 說明 |
|--------------------|----------|--------|-----------------------------------|-------|-------|-----------|-----------|-----------|---------|---------|---|
| | 單位 | 數量 | | | | | 設備及投資 | | | | |
| | | | | | | | 合計 | 施工費用 | 工程管理費 | 委外費用 | |
| 營建工程 | | | | | | 6,344,000 | 6,344,000 | 5,768,200 | 114,344 | 461,456 | |
| 延平區民活動中心合署辦公大樓電梯更新 | 平方公尺 | 100.00 | 臺北市立圖書館 臺北市警察局大同分局 臺北市大同區公所 | 按施作比例 | 100 | 6,344,000 | 6,344,000 | 5,768,200 | 114,344 | 461,456 | 本項目總經費6,344,000元，由臺北市立圖書館主政，圖書館分攤54.80%，警察局大同分局分攤33.94%，本所分攤11.26%。 |
| | | 54.81 | | | 54.80 | 3,477,000 | 3,477,000 | 3,161,240 | 62,861 | 252,899 | |
| | | 33.94 | | | 33.94 | 2,153,000 | 2,153,000 | 1,957,416 | 38,991 | 156,593 | |
| | | 11.25 | | | 11.26 | 714,000 | 714,000 | 649,544 | 12,492 | 51,964 | |

臺北市大同區公所

公務車輛明細表

中華民國109年度

單位：新臺幣元

| 業務計畫 及工作計 畫名稱 | 車輛 數 | 車輛 種類 | 乘客 人數 (不含 司機) | 購置 年月 | 汽缸總 排氣量 (立方 公分) | 牌照稅 (全年) | 燃料使 用費 (全年) | 油料費(全年) | | | 養 護 費 | 車輛 保險 費 | 車輛 檢驗 費 | 備註 |
|---------------------|---------|----------|------------------------|----------|--------------------------|-------------|-------------------|------------|-----------|---------|-------------|---------------|---------------|----------|
| | | | | | | | | 數量 (公升) | 單價 (元) | 金額 | | | | |
| 一般行政 行政管理 | | 現有車輛 | | | | 24,260 | 16,680 | | | 135,716 | 148,620 | 9,580 | 2,100 | |
| | 1 | 小客車 | 4 | 09705 | 1801-2400 | 11,230 | 6,180 | 1,668 | 27.5 | 45,870 | 49,000 | 2,483 | 750 | 5329-QZ |
| | 1 | 輕型電動公務機車 | 1 | 10708 | 5馬力(hp)以下 | | | | | | 1,620 | 435 | | EWA-0020 |
| | 1 | 客貨兩用車 | 8 | 10001 | 1801-2400 | 11,230 | 6,180 | 1,668 | 27.5 | 45,870 | 49,000 | 2,915 | 450 | 4032-ZS |
| | 1 | 小貨車 | 1 | 09705 | 601-1200 | 1,800 | 4,320 | 1,599 | 27.5 | 43,976 | 49,000 | 3,747 | 900 | 2490-QZ |
| | | 合計 | | | | 24,260 | 16,680 | | | 135,716 | 148,620 | 9,580 | 2,100 | |

歲出按職能及經

中華民國109

| 職能別分類 | 經濟性分類 | 經常支出 | | | | | | | 資本支出 | | | | |
|---------------|-------|--------|---------------|------|--------|------|---------------------|--------|--------|---------|-------|------------------|-------|
| | | 受僱人員報酬 | 購買支出 商品及勞務 | 債務利息 | 土地租金支出 | 經常移轉 | | | 經常支出合計 | 投資及增資 | | | |
| | | | | | | 對企業 | 對非營利 家庭及民間 機構 | 對政府 | | 對國外 | 對營業基金 | 對非營業 基金 特種 | 對民間企業 |
| 總計 | | 86,008 | 40,224 | | | | | 23,621 | | 149,853 | | | |
| 01 一般公共事務 | | 86,008 | 40,224 | | | | | 23,621 | | 149,853 | | | |
| 02 防衛 | | | | | | | | | | | | | |
| 03 公共秩序與安全 | | | | | | | | | | | | | |
| 04 教育 | | | | | | | | | | | | | |
| 05 保健 | | | | | | | | | | | | | |
| 06 社會安全與福利 | | | | | | | | | | | | | |
| 07 住宅及社區服務 | | | | | | | | | | | | | |
| 08 娛樂、文化與宗教 | | | | | | | | | | | | | |
| 09 燃料與能源 | | | | | | | | | | | | | |
| 10 農、林、漁、牧業 | | | | | | | | | | | | | |
| 11 礦業、製造業及營造業 | | | | | | | | | | | | | |
| 12 運輸及通信 | | | | | | | | | | | | | |
| 13 其他經濟服務 | | | | | | | | | | | | | |
| 14 環境保護 | | | | | | | | | | | | | |
| 15 其他支出 | | | | | | | | | | | | | |

同區公所

濟性綜合分類表

年度

單位：新臺幣千元

| 資本支出 | | | | | | | | | | | | | | |
|------|---------------------|-----|-----|------|--------|--------|-------|------|------|------|-------------|-------|--------|---------|
| 資本移轉 | | | | 土地購入 | 無形資產購入 | 固定資本形成 | | | | | | | 資本支出合計 | 總計 |
| 對企業 | 對非營利 家庭及民間 機構 | 對政府 | 對國外 | | | 住宅 | 非住宅房屋 | 營建工程 | 運輸工具 | 資訊軟體 | 其他設備 及機器 | 土地改良 | | |
| | | | | | | | 3,371 | 211 | | | | 2,608 | 6,190 | 156,043 |
| | | | | | | | 3,371 | 211 | | | | 2,608 | 6,190 | 156,043 |