

前 言

區公所係市政府推動市政建設的第一線機關，與區民生活品質的提昇關係極為密切，區政工作的良窳，攸關區民的福祉，儘管區政業務繁雜，經緯萬端，惟提升為民服務成效，落實地方建設，一向是本所全體同仁努力的目標。我們將本著廉政、明快、主動、親切的施政原則，提供區民優質的服務，打造健康、活力的新中山。

區公所係市政府推動市政建設的第一線機關，區政工作的良窳，攸關區民的福祉，儘管區政業務繁雜，經緯萬端，惟提升為民服務成效，促進地方建設，一向是本所全體同仁努力的目標。我們將本著廉政、明快、主動、親切的施政原則，戮力打造健康、活力的新中山。

茲就本所九十六年施政概況之相關資料彙整統計編印成冊，內容分為一般概況及業務概況兩項，其中業務概況復區分為民政、社會、經建、役政、健保五項，分別以統計表與文字敘述呈現，期為日後區政規劃的參考。

本區統計要覽在本所各課室同仁協力下編輯完成，如有疏漏，尚祈各位長官及先進不吝指正。

區長 詹訓明 謹識

九十七年四月

目 錄

一、一般概況

區域概況	1
1-1 臺北市中山區已登記公私有土地筆數面積	2
1-2 臺北市中山區各里鄰戶口數	3-4
1-3 臺北市中山區現住人口之年齡分配	5
1-4 臺北市中山區現住人口之教育程度	6
1-5 臺北市中山區現住人口之婚姻狀況	7

二、行 政

2-1 臺北市中山區公所組織系統表	9
2-2 臺北市中山區公所編制及現有員額	10
2-3 臺北市中山區公所現有職員人數－按教育程度分	11
2-4 臺北市中山區公所現有職員人數－按考試及格別分	12
2-5 臺北市中山區公所現有職員人數－按年齡分	13
2-6 臺北市中山區公所經費預決算數額－按工作計畫別分	14
2-7 臺北市中山區公所經費預決算數額－按用途別科目分	15
2-8 臺北市中山區調解業務概況表	16

三、民 政

3-1 臺北市中山區里長選舉概況	17-18
3-2 臺北市中山區鄰長遴聘概況	19-20
3-3 臺北市中山區神壇、寺廟、財團法人寺廟一覽表	22-29
3-4 臺北市中山區聚會所、財團法人教會一覽表	30-33
3-5 臺北市中山區宗教團體興辦公益慈善及社會教化事業概況	34
3-6 臺北市中山區里民大會出席情形及建議案件數	35
3-7 臺北市中山區改善市容查報有關案件執行情形	36
3-8 臺北市中山區鄰長異動概況	37

3 - 9	臺北市中山區各級學校一覽表	38 - 39
3 - 10	臺北市中山區體育活動概況	40
3 - 11	臺北市中山區維護市容會報決議案件辦理情形	41

四、社 會

4 - 1	臺北市中山區社區發展協會會員人數	43 - 44
4 - 2	臺北市中山區推行社區發展工作成果	45 - 46
4 - 3	臺北市中山區社會福利及救濟概況	47
4 - 4	臺北市中山區輔導市民以工代賑臨時工作概況	48
4 - 5	臺北市中山區低收入戶人口	49 - 52
4 - 6	臺北市中山區辦理急難救助概況	53
4 - 7	臺北市中山區遭受災害救助情形	54
4 - 8	臺北市中山區身心障礙人口一覽表	55
4 - 9	臺北市中山區 65 歲長者暨身心障礙市民申領免費乘車悠遊卡情形	56

五、經 建

5 - 1	臺北市中山區鄰里工程施工概況	57 - 60
5 - 2	臺北市中山區鄰里公園概況	60 - 62
5 - 3	臺北市中山區耕地面積及農業戶口	63
5 - 4	臺北市中山區米穀種植面積及產量	63
5 - 5	臺北市中山區園藝作物種植面積及產量	64
5 - 6	臺北市中山區普通及特種作物面積及產量	64
5 - 7	臺北市中山區家畜家禽頭數	64

六、兵 役

6 - 1	臺北市中山區服兵役役男列級家屬各項慰、補助費發放情形	65
6 - 2	臺北市中山區服兵役役男列級家屬安家生活扶助費發放情形	66
6 - 3	臺北市中山區服兵役役男列級家屬全民健康保險醫療補助費核發情形	66

七、健 保

7 - 1	臺北市中山區公所全民健保第一、五、六類保險對象統計	67
-------	---------------------------	----

一、一般概況

區域概況

一、歷史沿革：

中山區位於臺北都會中心，遠在清朝乾隆年間，本區僅建有上埤頭庄、下埤頭庄、周厝崙庄、新庄仔等村落。日據時代，中山北路一段、火車站附近之「梅屋敷」為當時最高級之旅舍，國父來臺曾在此落腳休憩，光復後改名為「國父史蹟紀念館」，而為紀念國父孫中山先生締造民國之偉業，將原日據時期之大正區、御成區、中園區、宮前區、大宮區、下埤頭區等六個區會合併為「中山區」，爰為本區命名之由來。

二、人文地理：

中山區係臺北市十二個行政區，居中偏西北方位，全區地貌似個鷹頭圖騰，鷹頭背西朝東，鷹喙搭在松山機場之上，勾吻伸入內湖與松山區之間的基隆河道上，呈飲水狀，是塊好山好水之地。初期僅轄 26 里，嗣因自台灣光復迄今已逾 63 年之久，政府勤政愛民，積極地方建設，締造了經濟奇蹟，促進地方繁榮、社會安定，提昇居家生活品質，人口急速遽增，行政區域也先後調整 10 次之多，現所轄 42 里 864 鄰，96 年度人口數為 218,483 人，戶口數為 87,274 戶。

中山區因位居市中心，東隔復興北路的木柵捷運線與松山區接壤，北以劍南山和內湖、士林區為鄰，南緣市民大道毗鄰中正及大安區，西以淡水捷運線與大同區為界，總面積 1,368 公頃，占全市土地總面積 20 分之 1，轄內有淡水線、木柵線、板南線及興建中的內湖線、新莊線捷運系統，公車四通八達，交通非常便捷。

中山區區位適中，地靈人傑，是一個有山（圓山、雞南山）、有水（基隆河）的好地方，山、水、綠意所結合成的「藍與綠」，更是都會型中山區的珍貴寶石。區內人文薈萃，工商發達，走在中山北路的街巷與林蔭大道上，瀏覽時代變遷所刻鑿的痕跡，感受傳統與現代交織為一，承接著古與今、藍與綠、文化與產業、傳統與創新，在中山區銜接的是如此天衣無縫。而跨越時代的軌跡，中山區所孕育並建構的獨特文化內涵，更呈現多元多樣的面貌，及相互輝映的蓬勃朝氣，擁有永續發展「城中城」的氣度與條件。

中山區是台北市最早有國際金融商業交流的地方，在台灣的經濟發展中，素來獨領風騷。高樓大廈及觀光飯店林立，商業活動熱絡興盛。中山北路楓樹林蔭大道、美術館、兒童育樂中心、圓山大飯店風景區、忠烈祠、圓山公園、美術公園、林森公園、大佳河濱公園、榮星公園、新生公園、林安泰古厝及大直地區美麗華商圈等，每逢例假日總是人山人海，為市民樂於使用的休憩場所。

區內廟宇古蹟林立，座落在社區中之土地守護神—「景福宮」、「福聚宮」、「福德宮」等香火鼎盛，武聖關聖帝君的恩主公廟—「行天宮」名聞遐邇，主管學子考試功名的—「文昌宮」，常伴隨善男信女虔誠的祈福；另有位於淡水捷運線圓山站旁的一「臨濟護國禪寺」，終日暮鼓晨鐘，洗滌世人塵埃。

綜上「行政區域」、「文化」、「工商」、「經濟」、「休憩」、「交通」及「觀光」等多方面的優渥，因而造就了中山區成為台北市首善之區。

1-1 臺北市中山區已登記公私有土地筆數面積
中華民國 96 年底

公私有別 項 目	已登記土地面積（公頃）	已登記土地筆數（筆）
共 計	1,299.4812	26,995
公 有	777.5017	7,029
私 有	464.3859	19,124
公私共有	57.5936	842

資料來源：臺北市中山地政事務所

1-2 臺北市中山區各里鄰戶口數
中華民國 96 年底

里 別	面 積 (平 方 公 里)	鄰 數	戶 數	人 口 數		
				合 計	男	女
總 計	13.6821	864	87,274	218,483	103,912	114,571
力 行 里	0.3010	30	2,474	6,103	2,917	3,186
下 埤 里	0.1855	21	2,711	7,627	3,606	4,021
大 佳 里	1.1666	8	430	1,248	681	567
大 直 里	0.5080	35	3,514	10,295	4,905	5,390
中 山 里	0.1663	26	2,698	5,331	2,384	2,947
中 央 里	0.2205	17	1,461	3,946	1,888	2,058
中 吉 里	0.2430	24	2,066	5,536	2,698	2,838
中 原 里	0.2033	18	1,988	4,978	2,401	2,577
中 庄 里	0.1885	21	2,149	5,307	2,541	2,766
北 安 里	0.3833	12	967	3,020	1,476	1,544
正 守 里	0.1294	13	1,165	2,982	1,465	1,517
正 得 里	0.1299	16	1,536	3,180	1,466	1,714
正 義 里	0.1348	17	2,235	4,775	2,120	2,655
民 安 里	0.2312	21	2,053	5,100	2,431	2,669
永 安 里	0.3660	34	3,497	9,952	4,680	5,272
成 功 里	0.5310	14	1,838	4,974	2,360	2,614
朱 崙 里	0.1365	16	1,334	3,067	1,473	1,594
朱 園 里	0.2782	23	1,779	4,295	2,047	2,248
朱 馥 里	0.2320	27	2,298	6,110	2,936	3,174
江 山 里	0.1855	26	2,920	7,829	3,810	4,019
江 寧 里	0.1695	24	2,587	6,930	3,321	3,609

資料來源：依據戶籍登記資料編製

1-2 臺北市中山區各里鄰戶口數
中華民國 96 年底

里 別	面 積	鄰 數	戶 數	人 口 數		
				合 計	男	女
行 仁 里	0.1791	31	2,844	8,420	4,040	4,380
行 孝 里	0.1087	16	1,537	4,361	2,132	2,229
行 政 里	0.1727	19	3,266	7,004	3,606	3,398
松 江 里	0.1785	23	2,354	6,495	3,059	3,436
金 泰 里	0.9311	14	2,773	7,016	3,399	3,617
恆 安 里	0.1608	15	1,936	3,995	1,762	2,233
埤 頭 里	0.1459	17	1,487	3,603	1,790	1,813
康 樂 里	0.1421	16	1,265	2,355	1,031	1,324
復 華 里	0.2345	23	1,910	4,494	2,057	2,437
晴 光 里	0.1023	15	2,290	4,817	2,201	2,616
集 英 里	0.3500	24	2,787	6,730	3,118	3,612
圓 山 里	0.5651	15	1,705	3,955	1,848	2,107
新 生 里	0.1775	22	1,964	4,968	2,381	2,587
新 喜 里	0.1291	20	1,999	5,290	2,547	2,743
新 福 里	0.1782	20	2,073	5,348	2,536	2,812
新 庄 里	0.6635	21	2,030	5,022	2,398	2,624
聚 盛 里	0.0917	17	2,045	3,715	1,621	2,094
聚 葉 里	0.1587	19	1,682	3,716	1,719	1,997
劍 潭 里	2.5980	22	1,422	4,072	2,062	2,010
興 亞 里	0.2461	24	2,120	5,290	2,485	2,805
龍 洲 里	0.0855	28	2,085	5,232	2,514	2,718

資料來源：依據戶籍登記資料編製

1-3 臺北市中山區現住人口之年齡分配

中華民國 96 年底

單位：人

性 別	總 計	0-4 歲	5-9 歲	10-14 歲	15-19 歲	20-24 歲	25-29 歲	30-34 歲	35-39 歲	40-44 歲	45-49 歲	50-54 歲	55-59 歲	60-64 歲	65 歲 以上
總計	218,483	8,887	10,149	11,941	12,461	13,291	16,936	16,899	17,873	18,702	19,514	19,373	16,347	9,275	26,835
男	103,912	4,643	5,195	6,285	6,610	6,713	8,276	7,680	8,051	8,448	8,788	8,615	7,564	4,384	12,660
女	114,571	4,244	4,954	5,656	5,851	6,578	8,660	9,219	9,822	10,254	10,726	10,758	8,783	4,891	14,175

資料來源：依據戶籍登記資料編製

1-4 臺北市中山區現住人口之教育程度
中華民國 96 年底

單位：人

性別	總計	15 歲以上											未滿 15 歲
		共計	研究所	大學	專科	高中	高職	國中	初職	小學	自修	不識字	
總計	218,483	187,506	14,180	51,397	29,302	23,563	30,314	17,289	490	18,743	649	1,579	30,977
男	103,912	87,789	8,788	25,739	13,890	11,391	13,267	7,752	206	6,323	201	232	16,123
女	114,571	99,717	5,392	25,658	15,412	12,172	17,047	9,537	284	12,420	448	1,347	14,854

資料來源：依據教育程度註記資料編製

1-5 臺北市中山區現住人口婚姻狀況
中華民國 96 年底

單位：人

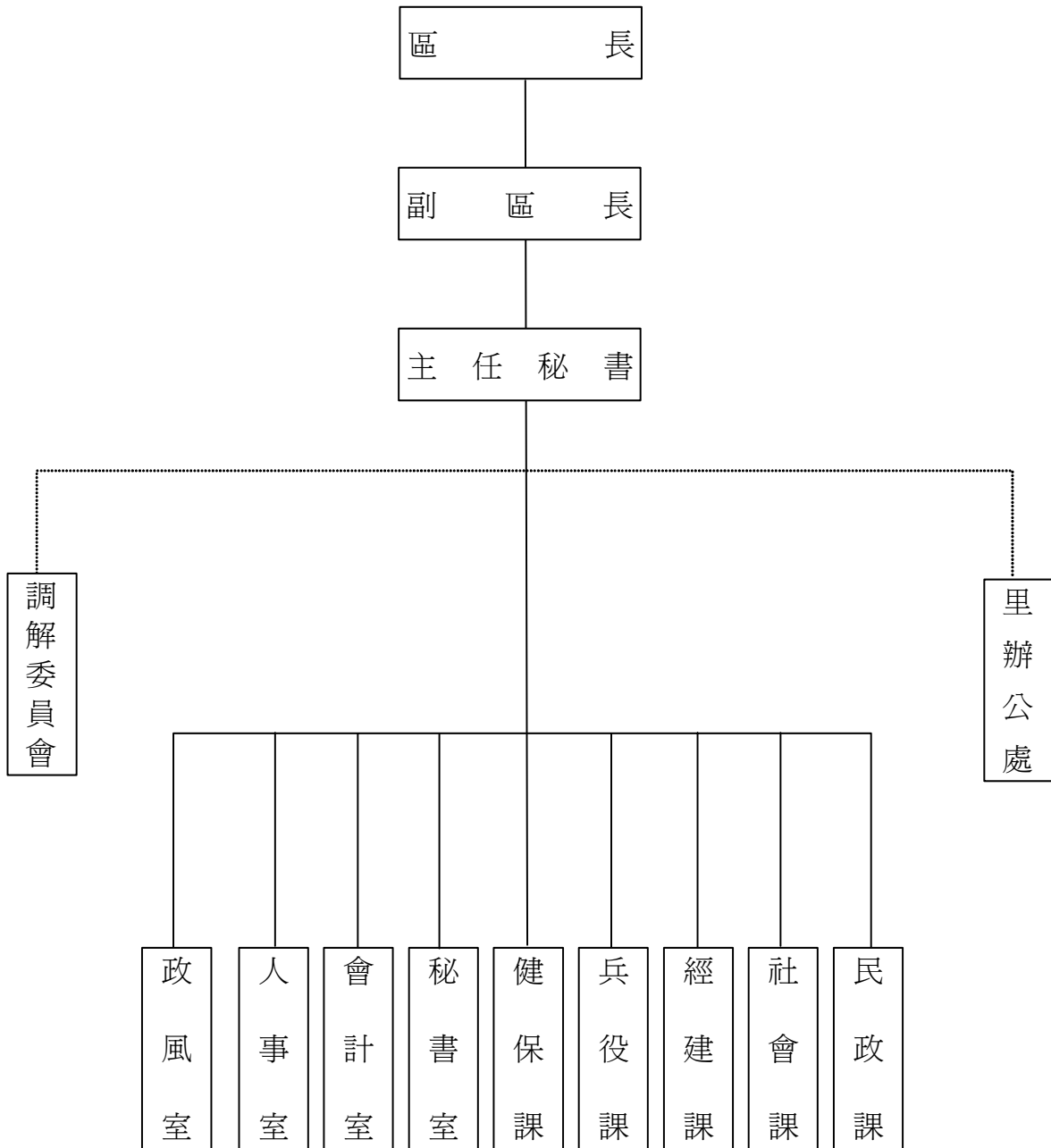
性 別	總 計	15 歲以上					未滿 15 歲				
		合 計	未 婚	有配偶	離 婚	喪 偶	合 計	未 婚	有配偶	離 婚	喪 偶
總計	218,483	187,506	68,929	94,079	15,135	9,363	30,977	30,977	-	-	-
男	103,912	87,789	33,567	46,515	6,082	1,625	16,123	16,123	-	-	-
女	114,571	99,717	35,362	47,564	9,053	7,738	14,854	14,854	-	-	-

資料來源：依據戶籍登記資料編製

本
頁
空
白

二、行政

2-1 臺北市中山區公所組織系統表
中華民國 96 年底



資料來源：本所人事室

2-2 臺北市中山區公所編制及現有員額⁽¹⁾

中華民國 96 年底

單位：人

職稱別	職等	共 計		秘 書 室		民 政 課		社 會 課		經 建 課		兵 役 課		健 保 課		會 計 室		人 事 室		政 風 室	
		編制	現有	編制	現有	編制	現有	編制	現有	編制	現有	編制	現有	編制	現有	編制	現有	編制	現有	編制	現有
總計		134	120	22	21	56	54	9	8	13	10	22	18	4	3	3	2	3	3	2	1
區長	P09至P10	1	1	1	1	--	--	--	--	--	--	--	--	--	--	--	--	--	--	--	--
副區長	P09	1	1	1	1	--	--	--	--	--	--	--	--	--	--	--	--	--	--	--	--
主任秘書	P08至P09	1	1	1	1	--	--	--	--	--	--	--	--	--	--	--	--	--	--	--	--
調解會秘書	P05至P07	1	1	1	1	--	--	--	--	--	--	--	--	--	--	--	--	--	--	--	--
秘書	P07	1	1	1	1	--	--	--	--	--	--	--	--	--	--	--	--	--	--	--	--
視導	P07	2	2	2	2	--	--	--	--	--	--	--	--	--	--	--	--	--	--	--	--
課長(室主任)	P07至P08	8	8	1	1	1	1	1	1	1	1	1	1			1	1	1	1	1	1
技士	P05,P06至P07	5	5							5	5										
課員(佐助理員)	P05,P06至P07	43	38	5	5	10	10	5	5	2	2	15	12	1	1	2	1	2	2	1	-
技佐	1.P04至P05,P06 2.P04至P05	4	1							4	1										
辦事員	P03至P05	19	16	3	3	3	3	3	2	1	1	6	5	3	2						
書記(雇員)	P01至P03	6	5	6	5																
里幹事	1.P04至P05,P06 2.P04至P05	42	40			42	40														
其他																					

資料來源：本所人事室

附 註：(1)本區本年底有技工 7 人，工友 10 人、駕駛 2 人，駐衛警 5 人。

(2)區長、副區長、主任秘書、調解會秘書、秘書、視導列於秘書室。

2-3 臺北市中山區公所現有職員人數—按教育程度分⁽¹⁾
中華民國 96 年底

單位：人

項目別	總計	研究所			大學畢業	專科畢業	高中(職)畢業	國(初)中以下
		計	博士	碩士				
(1)總計	120	8		8	42	50	20	
(2)男	52	6		6	20	14	12	
(3)女	68	2		2	22	36	8	
(4)政務人員								
(5)男								
(6)女								
(7)民選機關首長								
(8)男								
(9)女								
(10)簡薦委任(派)人員(含雇員)	120	8		8	42	50	20	
(11)簡任(派)	1					1		
(12)男	1					1		
(13)女	0					0		
(14)薦任(派)	52	5		5	19	17	11	
(15)男	29	4		4	9	8	8	
(16)女	23	1		1	10	9	3	
(17)委任(派)	67	3		3	23	32	9	
(18)男	22	2		2	11	5	4	
(19)女	45	1		1	12	27	5	
聘任								
男								
女								
醫事人員								
男								
女								
(20)雇員								
(21)男								
(22)女								
(23)警察(消防)人員								
(24)警監								
(25)男								
(26)女								
(27)警正								
(28)男								
(29)女								
(30)警佐								
(31)男								
(32)女								

資料來源：本所人事室

附註：(1)請依人事處行政機關人事業務查報表資料填報。

2-4 臺北市中山區公所現有職員人數—按考試及格別分⁽¹⁾
中華民國 96 年底

單位：人

項目別	總計	考 試 及 格 種 類							依其他法令進用
		計	高等考試	普通考試	初等考試	特種考試	升等考試	其他考試	
(1)總計	120	114	13	31	6	37	22	5	6
(2)男	52	50	7	9	3	24	6	1	2
(3)女	68	64	6	22	3	13	16	4	4
(4)政務人員									
(5)男									
(6)女									
(7)民選機關首長									
(8)男									
(9)女									
(10)簡薦委任(派)人員(含雇員)	120	114	13	31	6	37	22	5	6
(11)簡任(派)	1	1				1		0	
(12)男	1	1				1		0	
(13)女	0	0						0	
(14)薦任(派)	52	52	13	6		19	11	3	
(15)男	29	29	7			17	4	1	
(16)女	23	23	6	6		2	7	2	
(17)委任(派)	67	61		25	6	17	11	2	6
(18)男	22	20		9	3	6	2	-	2
(19)女	45	41		16	3	11	9	2	4
聘任									
男									
女									
醫事人員									
男									
女									
(20)雇員									
(21)男									
(22)女									
(23)警察(消防)人員									
(24)警監									
(25)男									
(26)女									
(27)警正									
(28)男									
(29)女									
(30)警佐									
(31)男									
(32)女									

資料來源：本所人事室

附 註：(1)請依人事處行政機關人事業務查報表資料填報。

(2)考試係指應考選機關舉辦之各類考試及格並取得及格證書者，無考試及格資格者，請填「依其他法令進用」欄。

2-5 臺北市中山區公所現有職員人數—按年齡分⁽¹⁾
中華民國 96 年底

單位：人

項目別	總計	24歲以下	25-29歲	30-34歲	35-39歲	40-44歲	45-49歲	50-54歲	55-59歲	60-64歲	65歲以上
(1)總計	120	10	13	21	18	31	22	5			
(2)男	52	4	5	10	8	9	11	5			
(3)女	68	6	8	11	10	22	11	-			
(4)政務人員											
(5)男											
(6)女											
(7)民選機關首長											
(8)男											
(9)女											
(10)簡薦委任(派)人員(含雇員)	120	10	13	21	18	31	22	5			
(11)簡任(派)	1			-				1			
(12)男	1			-				1			
(13)女	-			-				-			
(14)薦任(派)	52		3	7	8	17	13	4			
(15)男	29		2	4	4	7	8	4			
(16)女	23		1	3	4	10	5				
(17)委任(派)	67	10	10	14	10	14	9				
(18)男	22	4	3	6	4	2	3				
(19)女	45	6	7	8	6	12	6				
聘任											
男											
女											
醫事人員											
男											
女											
(20)雇員											
(21)男											
(22)女											
(23)警察(消防)人員											
(24)警監											
(25)男											
(26)女											
(27)警正											
(28)男											
(29)女											
(30)警佐											
(31)男											
(32)女											

資料來源：本所人事室

附註：(1)請依人事處行政機關人事業務查報表資料填報。

2-6 臺北市中山區公所經費預決算數額—按工作計畫別分
中華民國 96 年度

單位：元

科 目	本 年 度 預 算 數 (96 年度)	上 年 度 (9 5 年 底)		本 年 度 與 上 年 度 預 算 比 較	
		預 算 數	決 算 數	增 減 數	增 減 率 (%)
總計	260,308,217	245,828,574	243,155,942	14,479,643	5.89%
一般行政	51,438,177	51,283,625	50,922,178	154,552	0.30%
行政管理	51,438,177	51,283,625	50,922,178	154,552	0.30%
區政業務	153,729,126	154,872,687	152,984,325	-1,143,561	-0.74%
區政管理	153,729,126	154,872,687	152,984,325	-1,143,561	-0.74%
建築及設備	23,300,050	4,675,235	4,674,096	18,624,815	398.37%
營建工程	21,083,040	2,167,000	2,167,000	18,916,040	872.91%
交通及運輸設備					
其他設備	2,217,010	2,508,235	2,507,096	-291,225	-11.61%
道路橋樑工程	19,589,144	20,835,972	20,508,027	-1,246,828	-5.98%
道路及橋樑工程	19,589,144	20,835,972	20,508,027	-1,246,828	-5.98%
公園綠化及風景區工程	12,251,640	14,160,000	14,067,316	-1,908,360	-13.48%
公園及綠化工程	12,251,640	14,160,000	14,067,316	-1,908,360	-13.48%
第一預備金	80	1,055	-	-975	-92.42%
第一預備金(1)	80	1,055	-	-975	-92.42%

資料來源：本所會計室

附 註：(1)第一預備金預算數為動支後之淨額，決算數請攤至其他工作計畫。

2-7 臺北市中山區公所經費預決算數額—按用途別科目分
中華民國 96 年度

單位：元

科 目	本年度預算數 (96 年度)	上年度 (95 年度)		本年度與上年度預算比較	
		預算數	決算數	增減數	增減率(%)
總 計	260,308,217	245,828,574	243,155,942	14,479,643	5.89%
人 事 費	120,979,567	122,185,089	121,112,129	-1,205,522	-0.99%
業 務 費	18,849,152	18,612,639	17,913,785	236,513	1.27%
獎補助及損失 (經 常 門)	59,892,785	59,496,851	59,018,856	395,934	0.67%
債 務 費				0	
預 備 金	80	1,055		-975	
設 備 及 投 資	55,140,834	39,671,207	39,249,439	15,469,627	38.99%
獎補助及損失 (資 本 門)	5,445,799	5,861,733	5,861,733	-415,934	-7.10%

資料來源：本所會計室

2-8 臺北市中山區調解業務概況表
中華民國 96 年

件數 調解事件種類		民 事 案 件									刑 事 案 件						
		合 計	債 務	租 賃	物 權	親 屬	繼 承	商 事	營 建 工 程	其 他	合 計	妨 害 風 化	妨 害 婚 姻 及 家 庭	傷 害 及 棄 壞	妨 害 自 由 信 用 密 碼	竊 盜 及 占 欺	其 他
受 理	小 計	502	386	32	15	8	3	-	-	58	318	-	2	312	4	-	-
	去 年 未 結	23	11	2	4					6	14			14			
	新 收	479	375	30	11	8	3			52	304		2	298	4		
調 解 成 立		128	103	14	3	3	1			4	132			132			
調 解 不 成 立	不 到 場	183	147	11	1	3	1			20	78			77	1		
	其 他	107	84	4	7					12	73		1	70	2		
撤 回		64	34	3	4	2	1			20	11		1	10			
法 院 已 核 定		124	99	14	3	3	1			4	129			129			
法 院 不 予 核 定		-	-										-				
今 年 未 結		20	18							2	24			23	1		
調 解 成 立 (%)		54.00%	61.00%	77.00%	30.00%	100.00%	100.00%			25.00%	64.00%			65.00%			

資料來源：本所調解委員會

三、民政

3-1 臺北市中山區里長選舉概況
中華民國 96 年

里 別	選 舉 日 期	選 舉 人 數 (人)	投 票 數 (票)	投 票 率 (%) (投票數/選舉 人數)*100	候 選 人 數 (人)	當 選 人			
						姓 名	年 齡	性 別	就 職 日 期
正守里	95.12.30	2,382	1,066	44.75%	2	林洳萱	34	女	96.1.15
正義里	95.12.30	3,637	1,019	28.02%	2	王明明	53	男	96.1.15
正得里	95.12.30	2,638	727	27.56%	2	吳蘇秀霞	62	女	96.1.15
民安里	95.12.30	4,167	1,727	41.44%	3	王炎生	54	男	96.1.15
康樂里	95.12.30	2,006	679	33.85%	2	王金富	60	男	96.1.15
中山里	95.12.30	4,272	1,212	28.37%	2	林松賓	58	男	96.1.15
聚盛里	95.12.30	3,026	319	10.54%	1	陳鴻章	64	男	96.1.15
集英里	95.12.30	5,064	1,577	31.14%	3	何喜雄	64	男	96.1.15
聚葉里	95.12.30	3,070	511	16.64%	1	蔡雪燕	39	女	96.1.15
恆安里	95.12.30	3,267	1,424	43.59%	2	黃志昌	35	男	96.1.15
晴光里	95.12.30	3,785	1,418	37.46%	2	林培宗	54	男	96.1.15
圓山里	95.12.30	3,095	477	15.41%	1	葉林傳	39	男	96.1.15
劍潭里	95.12.30	3,194	1,495	46.81%	2	畢無量	51	男	96.1.15
大直里	95.12.30	7,595	1,989	26.19%	3	曹玉坤	60	男	96.1.15
成功里	95.12.30	3,099	621	20.04%	1	李清水	57	男	96.1.15
永安里	95.12.30	6,878	774	11.25%	1	劉春長	61	男	96.1.15
大佳里	95.12.30	1,047	699	66.76%	2	莊欽銘	52	男	96.1.15
新喜里	95.12.30	4,005	1,908	47.64%	2	吳昇陽	47	男	96.1.15
新庄里	95.12.30	4,006	1,736	43.33%	3	林世檳	52	男	96.1.15
新福里	95.12.30	4,214	1,761	41.79%	3	童勝輝	46	男	96.1.15
松江里	95.12.30	5,010	2,133	42.57%	5	陳永護	53	男	96.1.15
新生里	95.12.30	4,130	1,753	42.45%	4	熊清勳	47	男	96.1.15

資料來源：本所民政課

3-1 臺北市中山區里長選舉概況 (續完)
中華民國 96 年

里 別	選 舉 日 期	選 舉 人 數 (人)	投 票 數 (票)	投 票 率 (%) (投票數/選舉 人數)*100	候 選 人 數 (人)	當 選 人			
						姓 名	年 齡	性 別	就 職 日 期
中庄里	95.12.30	4,350	1,454	33.43%	3	陳建中	35	男	96.1.15
行政里	95.12.30	5,707	1,838	32.21%	3	柯萬昌	59	男	96.1.15
行仁里	95.12.30	6,562	2,217	33.79%	2	陳德賢	45	男	96.1.15
行孝里	95.12.30	3,470	1,538	44.32%	2	張純閔	61	男	96.1.15
下埤里	95.12.30	5,968	1,955	32.76%	2	王琇妃	57	女	96.1.15
江寧里	95.12.30	5,483	1,523	27.78%	2	徐信洲	46	男	96.1.15
江山里	95.12.30	6,302	938	14.88%	1	劉陽劍	54	男	96.1.15
中吉里	95.12.30	4,155	1,588	38.22%	2	林德勝	51	男	96.1.15
中原里	95.12.30	3,933	1,633	41.52%	2	蘇國昌	53	男	96.1.15
興亞里	95.12.30	4,114	1,304	31.70%	2	林芳薇	54	女	96.1.15
中央里	95.12.30	2,916	1,217	41.74%	2	李及天	59	男	96.1.15
朱馥里	95.12.30	4,857	1,242	25.57%	2	陳開仁	87	男	96.1.15
龍洲里	95.12.30	4,237	1,714	40.45%	3	戴克強	55	男	96.1.15
朱園里	95.12.30	3,627	1,296	35.73%	4	孫合興	57	男	96.1.15
埤頭里	95.12.30	3,027	739	24.41%	1	林銘清	55	男	96.1.15
朱崙里	95.12.30	2,485	565	22.74%	1	高銘鴻	50	男	96.1.15
力行里	95.12.30	4,874	1,731	35.51%	3	沈銀德	66	男	96.1.15
復華里	95.12.30	3,389	557	16.44%	1	黃展輝	56	男	96.1.15
金泰里	95.12.30	4,677	1,505	32.18%	3	游進義	42	男	96.1.15
北安里	95.12.30	2,199	910	41.38%	3	徐德旺	60	男	96.1.15

資料來源：本所民政課

附 註：(1)本區現有 42 里，今年改選 0 里。

3-2 臺北市中山區鄰長遴聘概況
中華民國 96 年底

單位：鄰；人

里別	里內現有鄰數	年底鄰長人數			未遴聘數	本年增(改)遴聘鄰長數		
		合計	男	女		合計	男	女
總計	864	854	426	428	10	26	8	18
正守里	13	13	4	9	0	0	0	0
正義里	17	17	7	10	0	2	0	2
正得里	16	16	7	9	0	0	0	0
民安里	21	21	4	17	0	3	0	3
康樂里	16	16	5	11	0	0	0	0
中山里	26	24	13	11	2	0	0	0
聚盛里	17	17	11	6	0	0	0	0
集英里	24	24	15	9	0	4	2	2
聚葉里	19	19	11	8	0	1	1	0
恆安里	15	15	9	6	0	4	2	2
晴光里	15	14	8	6	1	0	0	0
圓山里	15	15	13	2	0	0	0	0
劍潭里	22	22	12	10	0	1	0	1
大直里	35	33	10	23	2	1	0	1
成功里	14	14	8	6	0	0	0	0
永安里	34	34	14	20	0	1	1	0
大佳里	8	8	6	2	0	0	0	0
新喜里	20	20	13	7	0	0	0	0
新庄里	21	21	12	9	0	2	0	2
新福里	20	18	9	9	2	0	0	0
松江里	23	23	16	7	0	0	0	0

資料來源：本所民政課

3-2 臺北市中山區鄰長遴聘概況 (續完)

中華民國 96 年底

單位：鄰；人

里別	里內現有鄰數	年底鄰長人數			未遴聘數	本年增(改)遴聘鄰長數		
		合計	男	女		合計	男	女
新生里	22	22	9	13	0	1	1	0
中庄里	21	21	9	12	0	0	0	0
行政里	19	19	14	5	0	0	0	0
行仁里	31	31	15	16	0	0	0	0
行孝里	16	16	11	5	0	0	0	0
下埤里	21	21	16	5	0	0	0	0
江寧里	24	24	14	10	0	0	0	0
江山里	26	26	13	13	0	0	0	0
中吉里	24	24	8	16	0	2	0	2
中原里	18	18	7	11	0	0	0	0
興亞里	24	24	4	20	0	0	0	0
中央里	17	17	10	7	0	0	0	0
朱馥里	27	27	11	16	0	0	0	0
龍洲里	28	28	9	19	0	0	0	0
朱園里	23	22	13	9	1	0	0	0
埤頭里	17	15	9	6	2	1	0	1
朱崙里	16	16	7	9	0	0	0	0
力行里	30	30	17	13	0	1	0	1
復華里	23	23	10	13	0	1	0	1
金泰里	14	14	9	5	0	0	0	0
北安里	12	12	4	8	0	1	1	0

資料來源：本所民政課

3-3 臺北市中山區神壇、寺廟、財團法人寺廟一覽表
中華民國 96 年底

編號	里 別	神壇、寺廟、財團法人 寺 廟 名 稱	教別	負責人 姓 名	地 址	電 話	奉祀主神	祭典日期	建立日期
1	正守里	盟奉宮	道	黃天賜	林森北路67巷150弄48號1樓	2563-8012	玄天上帝	農曆3月3日	
2	正義里	福德正神	道	陳景力	林森北路85巷66弄2號1樓		土地公		
3	正得里	大覺禪舍	佛	張碧蓮	中山北路1段105巷16之1號3樓	2100-2655	釋迦牟尼佛	農曆4月15日	
4	康樂里	懿德慈惠堂	道	吳石川	林森北路259巷9—46號	2561-9773	瑤池金母	農曆7月18日	
5	中山里	台北大鴻慈惠堂	道	王啓次	林森北路353巷21號一樓	2560-1124	瑤池金母	農曆7月18日	
6	中山里	明德慈惠堂	道	陳文良	中山北路2段59巷27弄2號	2537-3872	金母娘娘	農曆7月18日	
7	中山里	頂厝庄天德宮	道	趙江龍	中山北路2段59巷25弄3號	2563-4461	廣澤尊王	農曆2月22日	
8	中山里	蘇姑娘廟	道	楊清海	新生北路2段54—3號邊	2531-1596	蘇姑娘	農曆7月26日	
9	聚盛里	靜修堂	佛	游樹香	林森北路399巷30弄12號1樓	2562-3374	觀音菩薩	農曆2月19日	
10	集英里	九府仙師法禪堂	道	張江美珍	天祥路60巷4號1樓	2561-7348	九府仙師	農曆9月12日	
11	集英里	九龍堂	道	李張阿女	天祥路33巷24號1樓	2581-5987	九府仙師	農曆9月12日	
12	集英里	文衡聖帝殿	道	周海吉	中山北路路2段96巷50號樓	2511-2037	關聖帝君	農曆6月15日	
13	集英里	崇德宮	道	劉正雄	撫順街41巷2之10號	2596-6402	福德正神	農曆11月15日	
14	集英里	開漳聖王堂	道	王徐春	民生西路45巷3弄1號2樓	2581-0080	開漳聖王	農曆5月13日	
15	聚葉里	新興宮	道	紀碧雄	新生北路2段122號	2567-0049	福德正神	農曆2月2日	

資料來源：本所民政課

3-3 臺北市中山區神壇、寺廟、財團法人寺廟一覽表（續一）

中華民國 96 年底

編號	里別	神壇、寺廟、財團法人 寺廟名稱	教別	負責人 姓名	地 址	電 話	奉祀主神	祭典日期	建立日期
16	聚葉里	天皇宮	道	周道明	民權東路1段70巷28號	2537-2608	玉皇上帝	農曆1月9日	
17	聚葉里	台北協天殿騎馬關聖帝君	道	謝玉珍	民權東路路1段58巷15號1樓		一氣宗主		
18	聚葉里	雲南宮	道	張寶惜	民權東路1段38巷8號		玄天上帝		
19	恆安里	生福祠土地公廟	道	郭明光	農安街40號	2591-9035	土地公	農曆2月2日	
20	恆安里	順天宮	道	林坤謨	中山北路2段183巷26號1樓	2592-8173	瑤池金母		
21	圓山里	土地陰宮（民族公園長青會）	道	邱華順	（民族公園內）	2561-5507	福德正神		
22	圓山里	福德宮	道	葉林傳	林森北路627號4樓	2586-6288	福德正神	農曆3月13日	
23	劍潭里	增壽宮	道	謝其森	中山北路4段1巷1弄9號	2885-0004	齊天大聖	農曆7月15日	
24	劍潭里	正音精舍	佛	林倬諭	通北街165巷16號樓	2533-6568	阿彌陀佛		
25	劍潭里	玄福宮	道	鍾再團	通北街146巷94弄5號	2533-8363	北極玄天 真武上帝	農曆3月3日	
26	劍潭里	玉皇宮	道	張施瑞月	中山北路4段71巷2號	2885-5529	玉皇上帝	農曆2月未定	
27	劍潭里	佛祖寺	佛	黃秀琴	中山北路4段1巷8號	2587-2505	三寶佛		
28	劍潭里	湄洲天上聖母廟	道	沈陳鈴音	中山北路4段71巷10號	2885-1186	媽祖		
29	劍潭里	聖德宮	道	林日金	通北街31巷22弄19號旁	2533-6079	土地公	農曆2月2日	
30	劍潭里	靖心殿	佛	林友三	中山北路4段1巷1弄11號	2885-1271	地藏王菩薩	農曆1月16日	

資料來源：本所民政課

3-3 臺北市中山區神壇、寺廟、財團法人寺廟一覽表(續二)

中華民國 96 年底

編號	里別	神壇、寺廟、財團法人 寺廟名稱	教別	負責人 姓名	地 址	電 話	奉祀主神	祭典日期	建立日期
31	大直里	玄極總宮	道	林吉雄	北安路653號1樓	2533-4643	玄天上帝	農曆1月1日	
32	大直里	華安宮	道	黃榮興	北安路689巷臨41之1號	2533-4113	張李莫府千歲	農曆6月10日	
33	成功里	大直北順宮	道	曹玉坤	北安路650號1樓	2532-2646	張李莫府千歲	農曆4月26日	
34	永安里	台北市慈音居士會	佛	楊炳輝	明水路375號1樓	2532-7834	釋迦牟尼佛	農曆1月3日	
35	永安里	慈雲寺北區護法會	佛	釋會本	北安路458巷41弄23號	2532-0887	釋迦牟尼佛		
36	大佳里	五府千歲福佑宮	道	杜董麗珠	民族東路117號	2501-2402	池府千歲	農曆6月18日	
37	大佳里	竹聖宮	道	許智詠	松江路581巷46弄5號1樓	2502-9274	媽祖	農曆3月23日	
38	大佳里	聖天宮	道	蔡文龍	濱江街266巷12號	2505-2456	天上聖母	農曆3月23日	
39	大佳里	瑤山宮	道	陳仁治	民族東路125號	2505-5142	三山國王	農曆2月25日	
40	大佳里	興安宮	道	莊阿獄	松江路581巷22號	2502-6815	天上聖母	農曆3月23日	
41	大佳里	興德宮	道	黃銅心	濱江街150巷臨5號	2503-5773	地藏王菩薩	農曆7月8日	
42	新喜里	新安宮	道	郭金榮	德惠街193巷19號	2591-6068	關聖帝君	農曆1月13日	
43	新庄里	玄聖宮	道	曾素珍	德惠街79巷6號	2593-2303	九天玄女	農曆2月15日	
44	新庄里	有應祠	道	陳福成	濱江街6—1號	2595-4128	土地公	農曆2月2日	
45	新庄里	漢華宮	道	周良政	吉林路456巷11號	2591-0267	華佗先師	農曆7月未填日	

資料來源：本所民政課

3-3 臺北市中山區神壇、寺廟、財團法人寺廟一覽表（續三）

中華民國 96 年底

編號	里別	神壇、寺廟、財團法人 寺廟名稱	教別	負責人 姓名	地 址	電 話	奉祀主神	祭典日期	建立日期
46	新庄里	福蓮堂	道	陳慶喜	新生北路3段93巷17號	2595-9572	西王金母	農曆4月18日	
47	新福里	北玄財神宮	道	賴順昌	吉林路343巷35號1樓	2523-1063	文財神	農曆7月18日	
48	新福里	聖賢宮	道	陳界石	新生北路3段11巷61號1樓	2595-3959	蕭府太傅	農曆1月5日	
49	松江里	祇園精舍 (中華佛教居士會)	佛	洪洪光	民生東路2段155號2樓	2505-8024	釋迦牟尼佛	農曆8月8日	
50	松江里	皇風宮	道	徐文淼	民權東路2段152巷5弄22號	2508-0038	九天玄女		
51	新生里	北巡代天宮	道	吳世傑	新生北路2段137巷11號	2536-4496	五年千歲	農曆4月8日	
52	新生里	台北正興宮	道	錢劉貴美	新生北路2段141巷52號	2562-6761	太上老祖	農曆2月15日	
53	新生里	台北順聖壇	道	陳誠義	新生北路2段141巷19號1樓	2541-6318	中壇元帥	農曆9月9日	
54	中庄里	三玄宮	道	陳進吉	吉林路199巷25號1樓	2523-4163	關聖帝君	農曆6月6日	
55	中庄里	台北宏天宮五府千歲	道	蔡永豐	新生北路2段127巷6號	2523-8033	吳府千歲	農曆9月15日	
56	中庄里	台北碧雲宮	道	許瑞錡	吉林路161巷13—1號	2521-5839	瑤池金母	農曆7月18日	
57	中庄里	玉聖堂	道	李玉鳳	民生東路2段83號1樓之31	2563-4271	王母娘娘		
58	中庄里	無極道德宮	道	張陳銀	新生北路2段127巷17號1樓	2531-5062	三清道祖	農曆2月15日	
59	中庄里	慈德佛堂	佛	張翠紋	民生東路2段115巷25弄8號2樓	2562-7440	觀音菩薩	農曆2月19日	
60	行政里	松澤宮	道	陳元雄	農安街227巷3弄34之1號	2505-8222	廣澤尊王	農曆8月22日	

資料來源：本所民政課

3-3 臺北市中山區神壇、寺廟、財團法人寺廟一覽表（續四）

中華民國 96 年底

編號	里別	神壇、寺廟、財團法人 寺廟名稱	教別	負責人 姓名	地 址	電 話	奉祀主神	祭典日期	建立日期
61	行政里	修元禪院	佛	李正瑞	民權東路2段135巷30弄9號	2503-4942	釋迦牟尼佛	農曆4月8日	
62	行政里	聖海宮	道	蔡文昌	建國北路3段8巷8號	2503-2253	天上聖母	農曆3月23日	
63	行仁里	太元宮	道	李岩雄	龍江路328巷7號1樓	2509-4183	中壇元帥	農曆9月9日	
64	行仁里	朱聖宮	道	曾玉隨	五常街53巷43號5.6樓	2502-6193	天上聖母	農曆3月23日	
65	行仁里	聖惠宮	道	郭文忠	龍江路370巷27號1樓	2503-5327	天上聖母	農曆3月23日	
66	行仁里	福義宮	道	莊景超	民族東路410巷23弄16—18號旁	2502-7041	福德正神	農曆2月2日	
67	行孝里	北雲宮	道	廖國恩	建國北路3段113巷31弄14號	2509-0827	關聖帝君	農曆6月24日	
68	行孝里	慈明宮	道	方石粧	龍江路370巷60號5樓(頂)	2503-8915	王母娘娘	農曆7月18日	
69	行孝里	聖祐宮	道	林雪淡	建國北路3段81巷11號	2501-2695	媽祖	農曆3月23日	
70	下埤里	晉安壇	道	周淑惠	復興北路514巷37號	2503-3160	萬教帝君	農曆1月9日	
71	下埤里	開台聖王三王府	道	鄭武炫	復興北路514巷59號	2503-5265	開台聖王	農曆7月14日	
72	江寧里	行聖堂	道	陳幸花	錦州街409號6樓之3	2501-6639	中壇元帥	農曆9月9日	
73	江山里	有求宮	道	楊富榕	民生東路3段73巷11號1樓	2501-1567	有求公	農曆10月27日	
74	江山里	慈音寺	道	翁趙雪櫻	合江街100巷5號1樓	2505-0618	千手觀音	農曆6月19日	
75	中吉里	福興宮	道	吳文進	松江路184巷26弄1之1號1樓	2561-4010	張李莫府千歲	農曆9月9日	

資料來源：本所民政課

3-3 臺北市中山區神壇、寺廟、財團法人寺廟一覽表（續五）

中華民國 96 年底

編號	里別	神壇、寺廟、財團法人 寺廟名稱	教別	負責人 姓名	地 址	電 話	奉祀主神	祭典日期	建立日期
76	中吉里	關帝堂	道	黃連長	松江路132巷28號1樓	2531-0277	關聖帝君	農曆6月24日	
77	中原里	天奉佛堂	貫	吳錦蓮	民生東路2段4號8樓	2565-2500	彌勒尊佛	農曆每月1日	
78	中原里	天道宮	道	余相源	吉林路166號	2536-2354	王母娘娘	農曆7月18日	
79	興亞里	中國藏密薩迦佛學研究會	佛	王進財	長安東路2段51、53號3樓	2511-8850	釋迦牟尼佛		
80	興亞里	靈聖宮	道	湯彭秀蘭	吉林路路22巷21號樓	2581-3288	觀音佛祖	農曆6月19日	
81	中央里	四面佛	佛	莊承霖	長春路168號	2507-3211	四面佛	農曆11月9日	
82	朱馥里	天一宮	道	王徐甘	合江街17巷5號之1	2503-7313	釋迦牟尼佛	農曆3月18日	
83	朱馥里	合興堂	道	郭明旦	合江街36巷51弄2號樓	2503-1673	天上聖母	農曆3月23日	
84	朱馥里	真明道場	道	李玲玲	興安街42號3、4樓	2500-0214	玉皇上帝	農曆3月3日	
85	朱園里	五福財神爺廟	道	翁金乾	松江路25巷40號	2507-8594	福德正神	農曆2月2日	
86	朱園里	台北聖仁宮	道	劉玉亭	松江路37巷21—3號	2506-3236	關聖帝君	農曆6月24日	
87	朱崙里	關龍堂	道	林振雄	建國北路1段33巷33號4樓	8773-9321	關聖帝君	農曆1月13日	
88	力行里	斗六南聖宮台北行宮	儒	顏慶德	遼寧街45巷26號	2571-4669	五聖恩主	農曆1月12日	
89	北安里	正願寺	佛	林英花	北安路745巷43號	2532-5415	釋迦佛祖	農曆4月8日	
90	北安里	玄天上帝廟	道	許政志	北安路745巷58號1樓	2532-5632	玄天上帝	農曆3月3日	

資料來源：本所民政課

3-3 臺北市中山區神壇、寺廟、財團法人寺廟一覽表（續六）

中華民國 96 年底

編號	里別	神壇、寺廟、財團法人 寺廟名稱	教別	負責人 姓名	地 址	電 話	奉祀主神	祭典日期	建立日期
91	北安里	明山寺	道	張清雄	北安路795號	2532-6871	玄天上帝	農曆3月3日	
92	北安里	靜修宮 (中國社會行為研究社)	道	陳世雄	北安路745巷52號	2532-0757	鴻鈞道阻	農曆5月5日	
93	集英里	財團法人台北市永靜廟	道	張萬里	錦西街9號	2541-6038	孚佑帝君	農曆4月14日	
94	集英里	財團法人九府仙師普惠堂	道	張志榮	民權西路70巷49號	2542-6811	九府先師	農曆9月12日	
95	圓山里	財團法人台北市臨濟 護國禪寺	佛	蕭鴻川	酒泉街5巷27號	2594-8308	釋迦牟尼佛		
96	圓山里	財團法人台北市景福宮	道	陳根茂	德惠街11號	2596-9325	福德正神	農曆2月18日	
97	新庄里	財團法人台北市妙道院	佛	林康月代	農安街87號	2594-5420	釋迦牟尼佛		
98	松江里	財團法人台北市雙境廟	道	康車	松江路235巷22號	2502-6491	水尾公	農曆7月29日	
99	中庄里	財團法人台北市中庄仔 福德宮	道	許登欽	吉林路236巷35號	2541-3031	福德正神		
100	行政里	財團法人台北行天宮	道	黃忠臣	民權東路2段109號	2502-7924	關聖帝君	農曆6月24日	
101	力行里	財團法人台北市蓮友 念佛團	佛	金子源	朱崙街63號	2771-4544	阿彌佉佛	農曆11月17日	
102	北安里	財團法人劍潭古寺	佛	辜成允	北安路805巷6號	2532-3834	觀世音菩薩	農曆2月19日	
103	中山里	新福宮	道	洪煌龍	新生北路2段62巷33號	2563-1982	福德正神	農曆8月15日	

資料來源：本所民政課

3-3 臺北市中山區神壇、寺廟、財團法人寺廟一覽表（續七）

中華民國 96 年底

編號	里別	神壇、寺廟、財團法人 寺廟名稱	教別	負責人 姓名	地 址	電 話	奉祀主神	祭典日期	建立日期
104	集英里	九府仙師廟	道	李宗波	民權西路70巷31、33號	2531-7349	九府先師	農曆9月1日	
105	集英里	文昌宮	道	黃忠慶	民生西路45巷9弄2之1號	2521-0366	文昌帝君	農曆2月3日	
106	集英里	台北市圓明宮	道	龔麗珠	中山北路2段128巷3之2號	2561-0023	瑤池金母	農曆7月18日	
107	圓山里	地藏庵	佛	劉鄭巧華	玉門街11號	2597-7057	地藏王菩薩	農曆7月29日	
108	劍潭里	大忠宮	佛	王得和	中山北路4段71巷2弄臨5號	2885-6791	國姓公	農曆2月19日	
109	劍潭里	金剛寺	佛	陳添益代	中山北路4段71巷2弄臨三號	2885-1890	阿彌佉佛	農曆11月17日	
110	劍潭里	圓山藥師寺	佛	呂欽賢代	中山北路4段1巷1弄6號旁	2885-8084	藥師佛	第二四週六	
111	劍潭里	圓通巖	佛	張上雨	中山北路4段1巷1弄3號	2885-5726	觀世音菩薩	農曆2月19日	
112	劍潭里	福正宮	道	郭榮華	中山北路4段67號	2592-5144	福德正神	農曆8月15日	
113	成功里	植福宮	道	黃昭和	北安路608巷14弄1號	2532-3316	福德正神	農曆2月2日	
114	大佳里	中嶽殿	道	陳順傑	民族東路115號	2505-4267	觀世音菩薩	農曆7月29日	
115	大佳里	台北神德宮	道	李良吉	濱江街180巷13號	2503-2358	福德正神	農曆2月2日	
116	新庄里	景新宮	道	陳福成	濱江街6之1號	2595-4128	土地公	農曆2月2日	
117	中庄里	台北保霞宮	道	楊新告	松江路226巷21號	2571-1706	保生大帝	農曆3月15日	
118	中央里	台北市圓玄學社	佛	何雪路	長春路163巷18號	2502-7096	釋迦牟尼佛	農曆4月8日	

資料來源：本所民政課

3-3 臺北市中山區神壇、寺廟、財團法人寺廟一覽表（續完）

中華民國 96 年底

編號	里 別	神壇、寺廟、財團法人 寺 廟 名 稱	教別	負責人 姓 名	地 址	電 話	奉祀主神	祭典日期	建立日期
119	力行里	慧日講堂	佛	葉德生	朱崙街36號	2771-1417	釋迦牟尼佛	農曆12月8日	
120	金泰里	下塔悠福德爺宮	道	林錦祥	敬業三路196號	2532-2416	福德爺	農曆2月2日	
121	金泰里	鎮安宮	道	曾金柱	基湖路151巷46弄6號	2532-7096	蕭府王爺	農曆5月17日	

~ 29 ~

資料來源：本所民政課

附 註：(1)本表請以「宗教宗祠輔助管理系統」之資料填報。

3-4 臺北市中山區聚會所、財團法人教會一覽表
中華民國 96 年底

編號	里別	聚會所、財團法人教會名稱	教別	負責人姓名	地 址	電話	建立日期
1	正義里	財團法人天主教雷鳴遠國際服務團	天主教	趙玉妹	林森北路 85 巷 3 號	2541-5510	
2	正得里	財團法人台北市中山基督長老教會	基督教	蔡金培	林森北路 62 號	2551-8480	
3	正得里	財團法人基督教浸禮聖經會台北會幕堂	基督教	林明稱	中山北路 1 段 105 巷 19 號	2571-2150	
4	康樂里	財團法人台北市台北中華基督教會	基督教	張藍幸珠	中山北路 2 段 45 巷 39 號	2511-8023	
5	中山里	財團法人台灣基督四方教會	基督教	黃觀榮	民生東路 1 段 72 號 4 樓之 1	2599-3732	
6	中山里	財團法人美國基督教神召會台灣事務所	基督教	宋永靜	長春路 21 號 9 樓	2531-5163	
7	聚盛里	財團法人臺灣基督長老教會雙連教會	基督教	陳文欽	中山北路 2 段 111 號	2541-5390	
8	集英里	財團法人基督教台北神召會	基督教	賴玉秀	民權西路 53 號 4 樓	2596-3612	
9	集英里	財團法人基督教城光教會	基督教	陳化三	民生西路 3 巷 2 號 2 樓	2522-4508	
10	恆安里	財團法人中華基督教浸信會真光堂	基督教	史友梅	中山北路 2 段 183 巷 3 號	2597-7404	
11	恆安里	財團法人以琳基督徒中心	基督教	柯希能	新生北路 3 段 26 號 11 樓之 4	2756-7625	
12	圓山里	財團法人台北市基督教勵友中心	基督教	王祥樵	民族東路 2 號 505 室	2594-2492	
13	大直里	財團法人台北市基督教救世傳播協會	基督教	寇紹恩	大直街 62 巷 10 號	2533-8082	

資料來源：本所民政課

3-4 臺北市中山區聚會所、財團法人教會一覽表（續一）

中華民國 96 年底

編號	里別	聚會所、財團法人教會名稱	教別	負責人姓名	地 址	電話	建立日期
14	大直里	財團法人台北市基督教福音浸信會	基督教	高 雯	大直街 52 巷 7 號	2533-3233	
15	大直里	財團法人臺灣基督長老教會大直教會	基督教	蔡幸昇	北安路 651 號 1 樓	2532-5907	
16	松江里	財團法人台北市福音山基督教會	基督教	楊淑珍	民權東路 2 段 160 號 2 樓之 1	2503-2204	
17	中庄里	財團法人中華民國台北市基督教新生教團	基督教	張黃新樓	新生北路 2 段 125 號 1 樓	2541-9704	
18	行政里	財團法人基督教台北純福音教會	基督教	張漢業	松江路 473 號 3 樓	2501-7478	
19	江山里	財團法人台北市中正基督長老教會	基督教	郭昭南	龍江路 281 巷 11 號	2501-9514	
20	中吉里	財團法人基督教更生團契	基督教	王明仁	松江路 132 巷 3 號 4 樓	2536-8846	
21	興亞里	財團法人台北市基督教社會互談會	基督教	簡正宗	松江路 22 號 8 樓之 2	2536-1952	
22	興亞里	財團法人台北市基督環球傳道會	基督教	戴聖禮	松江路 22 號 12 樓	2567-0388	
23	興亞里	財團法人台北市韓國基督教會	基督教	崔恩讚	松江路 22 號 2 樓	2537-2338	
24	興亞里	財團法人台北基督徒南京東路禮拜堂	基督教	沈明鋒	南京東路 3 段 130 號 3F	2567-0840	
25	興亞里	財團法人基督教福音證主協會	基督教	蔡忠梅	松江路 22 號 8 樓	2532-3100	
26	中央里	財團法人台北基督徒長春禮拜堂	基督教	林棟梁	長春路 172 號 4 樓	2508-1286	

資料來源：本所民政課

3-4 臺北市中山區聚會所、財團法人教會一覽表（續二）

中華民國 96 年底

編號	里別	聚會所、財團法人教會名稱	教別	負責人姓名	地 址	電話	建立日期
27	朱馥里	財團法人台北市基督教台灣神的教會佳美堂	基督教	劉年華	龍江路 229 巷 3-1 號	2508-3556	
28	朱園里	財團法人基督教台北永約教會	基督教	洪雅蕙	松江路 101 號 8 樓	2517-2118	
29	朱崙里	財團法人台北市基督教伯特利教會	基督教	伍錦輝	長安東路 2 段 180 號 2 樓	2781-9136	
30	力行里	財團法人台北市永樂基督長老教會	基督教	陳燦嵩	遼寧街 105 巷 37 號	2752-3422	
31	力行里	財團法人台北市基督教女教士差會	基督教	蕭可安	龍江路 53 號	2752-4288	
32	力行里	財團法人基督教台北龍江路福音堂	基督教	高棋文	龍江路 53 號	2740-1467	
33	圓山里	台北市新興長老教會	基督教	林正雄	新生北路 3 段 84 巷 9 號地下室	2596-2342	
34	圓山里	聖多福教會	天主教	郭藹文	中山北路 3 段 51 號	2594-7914	
35	永安里	天主教聖保祿天主堂	天主教	段慶餘	北安路 512 巷 1 號	2532-1502	
36	永安里	基督教台灣貴格會大直教會	基督教	雷建于	北安路 458 巷 41 弄 50 號	2532-7514	
37	新庄里	基督教華影教會	基督教	連鄭蘭香	新生北路 3 段 93 巷 37 號	2591-5878	
38	新福里	天主教教會聖道明傳道中心	天主教	侯倉龍	吉林路 378 號	2594-2294	
39	松江里	基督教信安純福音教會	基督教	林雪瑩	松江路 259 巷 33 號 B1	2517-6539	

資料來源：本所民政課

3-4 臺北市中山區聚會所、財團法人教會一覽表（續完）

中華民國 96 年底

編號	里別	聚會所、財團法人教會名稱	教別	負責人姓名	地 址	電話	建立日期
40	江山里	台灣基督長老教會台北中興教會	基督教	陳國義	復興北路 280 巷 6、8 號	2502-6018	
41	興亞里	中華福音道基督教路德會迦南堂	基督教	宜仁揚	松江路 38 巷 15-5 號	2571-2930	
42	中央里	聖瑪竇天主堂	天主教	馬文才	建國北路 2 段 64 巷 25 號	2507-0519	
43	朱馥里	天糧教會	基督教	張仲湖	建國北路 2 段 37 號 B1	2502-1308	
44	朱園里	台灣基督長老教會第一教會	基督教	鄭國展	建國北路 1 段 124 巷 53 號	2507-4559	
45	埤頭里	天理教東南佈教所	天理教	羅蕭彩鳳	八德路 2 段 300 巷 46 號	2752-3102	
46	復華里	中國基督教信義會生命堂	基督教	李善和	龍江路 135 號	2713-6928	
47	復華里	中華福音道路德會真理堂	基督教	璩雅倫	南京東路 3 段 89 巷 27 弄 4 號	2507-9896	

資料來源：本所民政課

附 註：(1)本表請以「宗教宗祠輔助管理系統」之資料填報。

3-5 臺北市中山區宗教團體興辦公益慈善及社會教化事業概況

中華民國 96 年底

單位：所

宗教別	醫療機構		文教機構									公益慈善事業						
	醫療教	診所數	大學數	專科數	中學數	職校數	小學數	幼稚園數	托兒所數	圖書閱覽室數	其他	養老院數	殘障教養院數	青少年輔導院教	福利基金會數	學生宿舍處數	技藝研習處數	社會服務中心數
寺廟	計	1	1							4		1	1				2	1
	道教									1							1	
	佛教	1	1							3		1	1				1	1
	理教																	
	軒轅教																	
	天帝教																	
	一貫教																	
	天德教																	
	儒教																	
	大易教																	
	亥子道																	
	彌勒大道																	
	中華聖教																	
	宇宙彌勒皇																	
	先天救教																	
黃中																		
其他																		
教堂	計	1	2		1						3				1			3
	天主教																	1
	基督教	1	2		1						3				1			2
	回教																	
	天理教																	
	巴哈伊教																	
	眞光教																	
	山達基教會																	
其他																		

資料來源：本所民政課

3-7 臺北市中山區改善市容查報有關案件執行情形

中華民國 96 年底

單位：件

查報事項 區分 ⁽¹⁾	總計	一、 道路、水溝、下水道、橋樑、河川、堤防等公共設施之損壞事項	二、 公園、綠地、行道樹等之維護、修剪及扶正事項	三、 廢棄物、廢土、水溝、下水道、公廁等之清理維護事項	四、 配合全國廣告物改善方案	五、 交通號(標)誌、標線之修復及移除廢棄交通號誌事項	六、 門牌、街道巷弄名牌之維護事項	七、 路燈、水電、電信、瓦斯設施之損壞修復事項	八、 競選廣告物之改善、移除事項	九、 其他有礙市容觀瞻及妨害公共安全事項	十、 路霸檢舉通報事項
總計	12,374	4,660	465	4,837	177	771	40	1,096	13	288	27
查報	-	-	-	-	-	-	-	-	-	-	-
收件	6	1	-	-	5	-	-	-	-	-	-
移文	-	-	-	-	-	-	-	-	-	-	-
短期計畫	34	16	-	-	1	6	-	8	-	3	-
長期計畫	172	110	1	-	11	42	4	2	2	-	-
無法辦理	57	11	8	2	14	14	2	5	-	1	-
完工	28	17	-	-	-	9	-	2	-	-	-
查驗未通過	4	-	-	-	-	-	-	4	-	-	-
查驗未執行	1	1	-	-	-	-	-	-	-	-	-
結案	12,072	4,504	456	4,835	146	700	34	1,075	11	284	27

資料來源：本所民政課

附註：(1)待改分 0 件；改列非市容查報 163 件；轉府外單位 13 件。

3-8 臺北市中山區鄰長異動概況表
中華民國 96 年底

月 底 別	現 有 鄰 數	當 月 底 實 有 鄰 長 數	當 月 底 實 有 數 長 數 與 現 有 鄰 數 不 符 原 因						當 月 行 政 區 域 調 整 增 加 鄰 數	備 註
			合 計	空 鄰	遷 出 未 補 聘	死 亡 未 補 聘	任 期 屆 滿 未 遴 聘	其 他		
一 月 底	864	841	23		23					
二 月 底	864	841	23		23					
三 月 底	864	851	13		13					
四 月 底	864	855	9		9					
五 月 底	864	857	7		7					
六 月 底	864	857	7		7					
七 月 底	864	855	9		9					
八 月 底	864	856	8		8					
九 月 底	864	856	8		8					
十 月 底	864	855	9		9					
十 一 月 底	864	853	11		11					
十 二 月 底	864	854	10		10					

資料來源：本所民政課

3-9 臺北市中山區各級學校一覽表
中華民國 96 年底

學 校 名 稱	現 任 校 長	所 在 里	地 址
市立中山國小	李柏佳	恆安里	台北市民權東路一段 69 號
市立中正國小	鍾奇峰	力行里	台北市龍江路 62 號
市立大直國小	柯秋蓮	大直里	台北市北安路 529 號
市立大佳國小	施能杰	大佳里	台北市濱江街 107 號
市立長安國小	張素花	興亞里	台北市吉林路 15 號
市立長春國小	王慧珠	中央里	台北市長春路 165 號
市立五常國小	莊明達	下埤里	台北市五常街 16 號
市立吉林國小	藍美玉	中原里	台北市長春路 116 號
市立懷生國小	丁福壽	埤頭里	台北市安東街 16 巷 2 號
市立永安國小	許銘欽	永安里	台北市明水路 397 巷 19 弄 1 號
市立濱江國小	徐月梅	金泰里	台北市樂群 2 路 266 巷 99 號
市立五常國中	鄭益昌	下埤里	台北市復興北路 430 巷 1 號
市立北安國中	吳茱霞	劍潭里	台北市明水路 325 號
市立長安國中	王天才	興亞里	台北市松江路 70 巷 11 號
市立新興國中	謝勝隆	聚葉里	台北市林森北路 511 號
市立濱江國中	蘇萍	金泰里	台北市樂群 2 路 262 號
市立大直高中(國中部)	楊世瑞	劍潭里	台北市北安路 420 號
市立大同高中(國中部)	李慶宗	中央里	台北市長春路 167 號
市立中山女子高中	黃郁宜	力行里	台北市長安東路 2 段 141 號
私立中興高中	江克宇	力行里	台北市龍江路 55 巷 15 號
私立大同高中	陳火炎	集英里	台北市中山北路 3 段 40 號
私立稻江家事護理學校	陳玉玲	新庄里	台北市新生北路 3 段 55 號
私立大同大學	吳建國	集英里	台北市中山北路 3 段 40 號
私立實踐大學	謝宗興	大直里	台北市大直街 62 巷 3 號
國立台北大學	侯崇文	江山里	台北市民生東路 3 段 67 號

資料來源：本所民政課

附 註：(1)包括各級公私立學校及幼稚園。

3-9 臺北市中山區各級學校一覽表（續）
中華民國 96 年底

設立別	總計	大學	專科	高職學 級業校	高中 級學	完中 全學	國中 民學	國小 民學	幼稚園
總計	50	3	0	1	3	2	5	11	25
國立	1	1	0	0	0	0	0	0	0
市立	30	0	0	0	1	2	5	11	11
私立	19	2	0	1	2	0	0	0	14

資料來源：本所民政課

3-10 臺北市中山區體育活動概況
中華民國 96 年

比 賽 名 稱	上 年			本 年			參加人數比較增減 百分比(%)
	次 數	參加隊數	參加人數	次 數	參加隊數	參加人數	
健康活力 運動臺北路跑	1	1	1,700	沒舉辦			
區民休閒運動會	1	42	1,600	沒舉辦			
市民休閒運動會	1	1	330	沒舉辦			
身心障礙運動會	1	1	150	1	1	155	3.33%
登山活動	1	1	900	1	1	1,000	11.11%
龍舟賽活動	1	1	40	1	1	40	0.00%

資料來源：本所民政課

3-11 臺北市中山區維護市容會報決議案件處理情形
中華民國 96 年底

單位：件

項 目	總 計	市府單位				區級單位				其他單位						
		合 計	A 級已 依案 執行 完成	B 級正 依案 執行	C 級計 畫執 行	D 級無 法執 行	合 計	A 級已 依案 執行 完成	B 級正 依案 執行	C 級計 畫執 行	D 級無 法執 行	合 計	A 級已 依案 執行 完成	B 級正 依案 執行	C 級計 畫執 行	D 級無 法執 行
總 計	40	36	35			1	4	4								
區內違建屢拆屢建之查察處理事項																
區內環境衛生之整理及公共衛生之改進事項	11	11	11													
區內違章攤販之取締事項	5	5	4			1										
區內市場管理及清潔事項																
區內路燈、花木及綠地之維護事項	6	5	5				1	1								
區內交通設施(標誌、標線、號誌及單行道等)之建議事項	3	3	3													
區內街弄巷道及側溝之整修維護及建議事項	11	9	9				2	2								
查報改善市容及增進市民福祉，內容牽涉本區有關單位急待處理事項																
其他有關區內維護市容事項	4	3	3				1	1								

資料來源：本所民政課

本
頁
空
白

四、社 會

4-1 臺北市中山區社區發展協會會員人數
中華民國 96 年底

社 區 名 稱	成 立 時 間		所 在 里	會 員 (人)		
	年	月		計	男	女
總 計	--	--	--	3,376	1,460	1,916
新安社區發展協會	81	8	新喜 新福 新生 里	148	52	96
吉林社區發展協會	83	5	中吉 中原 中庄 里	300	135	165
朱園社區發展協會	90	3	朱園 興亞 里	283	127	156
成功社區發展協會	83	3	成功 北安 金泰 里	66	25	41
民安社區發展協會	82	12	民安 里	132	54	78
中興社區發展協會	82	8	龍洲 朱馥 復華 里	67	25	42
大直社區發展協會	83	10	大直 里	128	53	75
寧山社區發展協會	83	4	江寧 江山 里	22	6	16
中央社區發展協會	83	3	中央 里	123	55	68
雙城社區發展協會	83	4	圓山 晴光 恆安 里	109	36	73
松江社區發展協會	83	8	松江 里	222	109	113
集英社區發展協會	83	5	集英 里	142	64	78
大佳社區發展協會	83	4	大佳 里	58	27	31
劍潭社區發展協會	85	3	劍潭 里	95	52	43
錦洲社區發展協會	87	10	聚盛 聚葉 里	65	26	39

資料來源：本所社會課

4-1 臺北市中山區社區發展協會會員人數 (續)

中華民國 96 年底

社 區 名 稱	成立時間		所 在 里	會 員 (人)		
	年	月		計	男	女
下埤社區發展協會	89	4	行政 下埤 行孝 行仁 里	45	17	28
中吉社區發展協會	89	8	中吉 中原 中庄 里	98	47	51
晴光社區發展協會	89	10	圓山 晴光 恆安 里	30	12	18
興亞社區發展協會	88	7	朱園 興亞 里	53	16	37
朱厝崙社區發展協會	89	7	力行 朱崙 埤頭 里	134	27	107
樂業社區發展協會	90	9	金泰 成功 北安 里	71	26	45
新生社區發展協會	91	11	新喜 新福 新生 里	82	34	48
北安社區發展協會	92	2	金泰 成功 北安 里	51	24	27
行政社區發展協會	92	3	行政 下埤 行孝 行仁 里	168	71	97
新力行社區發展協會	92	7	力行 朱崙 埤頭 里	50	22	28
建國社區發展協會	92	7	行政 下埤 行孝 行仁 里	54	25	29
金泰社區發展協會	92	11	金泰 成功 北安 里	38	17	21
榮星社區發展協會	93	8	行政 下埤 行孝 行仁 里	74	35	39
恩主公社區發展協會	94	5	行政 下埤 行孝 行仁 里	65	28	37
中山社區發展協會	95	6	中山 里	90	39	51
康樂社區發展協會	95	11	康樂 里	313	174	139

資料來源：本所社會課

4-2 臺北市中山區推行社區發展工作成果

中華民國 96 年

單位：次、場、班

社區發展協會名稱	社區戶數(戶)	社區戶數(人)	參展加協社會區人發數(人)	現生有產設置社基區金(個)	實際使用經費(元)			社區建設主要項目												
					合計	政府補助款	社區自籌款	社區活動中心(幢)			辦理社區幹部訓練(人次)	辦理社區觀摩(人次)	長壽俱樂部(處)	媽媽教室(班)	守望相助隊之設置(隊)	志願服務團隊(隊)	社區圖書室(處)	民俗藝文康樂班隊(隊)	社區刊物(期)	其他
								原(未作修擴建)	新建	修擴建										
總計	87,274	218,483	3,376	0	2,697,000	1,057,200	1,639,800	0	0	0	90	822	0	1	0	0	0	0	0	4
新安社區發展協會	2,680	7,485	148	0	108,800	40,000	68,800	0	0	0	0	0	0	0	0	0	0	0	0	0
吉林社區發展協會	2,798	7,540	300	0	320,000	205,600	114,400	0	0	0	30	0	0	1	0	0	0	0	0	0
朱園社區發展協會	2,589	6,561	283	0	147,000	50,000	97,000	0	0	0	0	0	0	0	0	0	0	0	0	0
成功社區發展協會	2,589	7,269	66	0	33,800	20,000	13,800	0	0	0	0	80	0	0	0	0	0	0	0	0
民安社區發展協會	2,828	7,366	132	0	0	0	0	0	0	0	0	0	0	0	0	0	0	0	0	0
中興社區發展協會	2,828	7,545	67	0	30,000	20,000	10,000	0	0	0	0	0	0	0	0	0	0	0	0	0
大直社區發展協會	4,244	12,561	128	0	290,000	55,000	235,000	0	0	0	0	0	0	0	0	0	0	0	1	0
寧山社區發展協會	3,484	9,646	22	0	138,500	20,000	118,500	0	0	0	0	200	0	0	0	0	0	0	0	0
中央社區發展協會	2,191	6,212	123	0	0	0	0	0	0	0	0	0	0	0	0	0	0	0	0	0
雙城社區發展協會	2,707	6,522	109	0	0	0	0	0	0	0	0	0	0	0	0	0	0	0	0	0
松江社區發展協會	3,084	8,761	222	0	213,700	60,000	153,700	0	0	0	0	80	0	0	0	0	0	0	1	0
集英社區發展協會	3,517	8,996	142	0	0	0	0	0	0	0	0	0	0	0	0	0	0	0	0	0
大佳社區發展協會	1,160	3,514	58	0	0	0	0	0	0	0	0	0	0	0	0	0	0	0	0	0
劍潭社區發展協會	2,152	3,688	95	0	111,600	38,000	73,600	0	0	0	0	80	0	0	0	0	0	0	0	0
錦洲社區發展協會	2,594	4,130	65	0	0	0	0	0	0	0	0	0	0	0	0	0	0	0	0	0

資料來源：依據轄內已成立社區發展協會之工作成果所報資料彙編。

4-2 臺北市中山區推行社區發展工作成果

中華民國 96 年

單位：次、場、班

社區發展協會名稱	社區戶數(戶)	社區戶數(人)	參展加協社會區人數(人)	現生有產設置社區基金(個)	實際使用經費(元)			社區建設主要項目												
					合計	政府補助款	社區自籌款	社區活動中心(幢)			辦理社區幹部訓練(人次)	辦理社區觀摩(人次)	長壽俱樂部(處)	媽媽教室(班)	守望相助隊之設置(隊)	志願服務團隊(隊)	社區圖書室(處)	民俗藝文康樂班隊(隊)	社區刊物(期)	其他
								原(未作修擴建)	新建	擴建										
下埤社區發展協會	3,320	6,085	45	0	0	0	0	0	0	0	0	0	0	0	0	0	0	0	0	0
中吉社區發展協會	2,798	4,334	98	0	0	0	0	0	0	0	0	0	0	0	0	0	0	0	0	0
晴光社區發展協會	2,707	6,522	30	0	0	0	0	0	0	0	0	0	0	0	0	0	0	0	0	0
興亞社區發展協會	2,850	7,556	53	0	0	0	0	0	0	0	0	0	0	0	0	0	0	0	0	0
朱厝崙社區發展協會	2,495	6,524	134	0	748,700	348,600	400,100	0	0	0	60	0	0	0	0	0	0	0	1	
樂業社區發展協會	2,589	7,269	71	0	158,600	60,000	98,600	0	0	0	0	100	0	0	0	0	0	0	0	0
新生社區發展協會	2,694	7,234	82	0	0	0	0	0	0	0	0	0	0	0	0	0	0	0	0	0
北安社區發展協會	2,589	7,269	51	0	41,300	20,000	21,300	0	0	0	0	80	0	0	0	0	0	0	0	0
行政社區發展協會	3,320	7,019	168	0	0	0	0	0	0	0	0	0	0	0	0	0	0	0	0	0
新力行社區發展協會	2,495	4,031	50	0	50,000	20,000	30,000	0	0	0	0	0	0	0	0	0	0	0	0	0
建國社區發展協會	3,320	9,119	54	0	29,400	20,000	9,400	0	0	0	0	80	0	0	0	0	0	0	0	0
金泰社區發展協會	2,589	7,269	38	0	0	0	0	0	0	0	0	0	0	0	0	0	0	0	0	0
榮星社區發展協會	3,320	9,119	74	0	46,200	20,000	26,200	0	0	0	0	42	0	0	0	0	0	0	0	0
恩主公社區發展協會	3,320	9,119	65	0	0	0	0	0	0	0	0	0	0	0	0	0	0	0	0	0
中山社區發展協會	3,428	7,597	90	0	0	0	0	0	0	0	0	0	0	0	0	0	0	0	0	0
康樂社區發展協會	1,995	4,621	313	0	229,400	60,000	169,400	0	0	0	0	80	0	0	0	0	0	0	1	
備註																				

資料來源：依據轄內已成立社區發展協會之工作成果所報資料彙編。

附註：(1)不同社區發展協會隸屬同一社區，其社區戶數及社區人口數相同。

4-3 臺北市中山區社會福利及救濟概況

中華民國 96 年度

單位：人次、元

季別	中低收入老人生活津貼	敬老福利生活津貼	低收入戶喪葬補助		身心障礙者生活補助		身心障礙者津貼		身心障礙生活及輔助器具補助		育兒補助		輔導市民臨時工		市民急難救助		其他		
			申請人次	申請人次	發放人次	金額	發放人次	金額	發放人次	金額	發放人次	金額	發放人次	金額	發放人次	金額	發放人次	金額	現金
總計	92	1,242	18	414,000	2,253	8,485,480	68,450	230,497,930	578	7,842,875	975	2,598,272	2,714	37,613,000	17	54,500	-	-	-
第一季 (自1月至3月)	39	391	1	23,000	540	2,084,870	17,055	57,196,730	142	1,770,296	228	600,000	679	9,103,250	1	5,000	-	-	-
第二季 (自4月至6月)	15	289	11	253,000	556	2,116,870	17,139	57,823,730	129	1,808,429	236	647,500	673	9,432,000	2	6,000	-	-	-
第三季 (自7月至9月)	19	265	5	115,000	582	2,171,870	17,156	57,842,460	128	1,797,400	264	705,000	681	9,425,250	12	34,500	-	-	-
第四季 (自10月至12月)	19	297	1	23,000	575	2,111,870	17,100	57,635,010	179	2,466,750	247	645,772	681	9,652,500	2	9,000	-	-	-

資料來源：本所社會課

4-4 臺北市中山區輔導市民以工代賑臨時工作概況
中華民國 96 年

月別	登記人數(人)	社會局核配人數(人)	符合人數(人)			實發工作人數(人)	實發工作天數(天)	實發代賑金額(元)
			共計	男	女			
總計	2,750	2,916	2,714	828	1,886	2,714	75,229	37,613,000
一月	232	243	230	71	159	230	6,550	3,274,750
二月	229	243	229	70	159	229	5,476	2,737,750
三月	235	243	220	66	154	220	6,182	3,090,750
四月	230	243	225	69	156	225	6,274	3,136,750
五月	225	243	223	69	154	223	6,323	3,161,500
六月	228	243	225	69	156	225	6,268	3,133,750
七月	228	243	228	68	160	228	6,311	3,155,500
八月	230	243	227	67	160	227	6,318	3,159,000
九月	226	243	226	70	156	226	6,222	3,110,750
十月	227	243	225	69	156	225	6,424	3,212,000
十一月	231	243	228	70	158	228	6,427	3,213,500
十二月	229	243	228	70	158	228	6,454	3,227,000

資料來源：本所社會課

4-5 臺北市中山區低收入戶人口
 (1)按季別分
 中華民國 96 年

單位：戶、人

年(季)底別	低 收 入 戶											
	共計		第0類		第1類		第2類		第3類		第4類	
	戶數	人口數	戶數	人口數	戶數	人口數	戶數	人口數	戶數	人口數	戶數	人口數
第一季底 (3月底)	847	1,902	94	94	47	61	137	248	240	645	329	854
第二季底 (6月底)	872	1,945	98	98	48	60	142	263	246	658	338	866
第三季底 (9月底)	894	1,982	100	100	49	60	143	259	246	664	356	899
第四季底 (12月底)	920	2,028	102	104	54	66	135	246	238	643	391	969

資料來源：本所社會課

4-5 臺北市中山區低收入戶人口 (續)

(2)按里別分

中華民國 96 年

單位：戶、人

里 別	低 收 入 戶											
	共 計		第 0 類		第 1 類		第 2 類		第 3 類		第 4 類	
	戶 數	人 口 數	戶 數	人 口 數	戶 數	人 口 數	戶 數	人 口 數	戶 數	人 口 數	戶 數	人 口 數
總 計	920	2,028	102	104	54	66	135	246	238	643	391	969
正守里	13	30	1	1	2	3	1	1	1	2	8	23
正義里	28	61	4	4	1	1	3	3	7	25	13	28
正得里	28	36	13	13	6	7	2	3	2	2	5	11
民安里	47	68	13	13	3	3	3	6	5	9	23	37
康樂里	10	20	2	2	0	0	0	0	2	5	6	13
中山里	42	82	6	6	5	5	2	3	15	30	14	38
聚盛里	28	60	1	1	2	2	4	9	7	25	14	23
集英里	41	99	6	6	2	4	3	4	6	12	24	73
聚葉里	20	41	2	2	2	2	1	1	4	13	11	23
恆安里	22	51	1	1	2	2	0	0	8	20	11	28
晴光里	33	71	5	5	0	0	10	25	7	18	11	23
圓山里	37	71	10	10	1	3	10	26	8	18	8	14
劍潭里	19	57	0	0	1	1	5	12	7	23	6	21
大直里	16	47	1	1	0	0	1	1	4	12	10	33

資料來源：本所社會課

4-5 臺北市中山區低收入戶人口 (續)

(2)按里別分

中華民國 96 年

單位：戶、人

里 別	低 收 入 戶											
	共 計		第 0 類		第 1 類		第 2 類		第 3 類		第 4 類	
	戶 數	人 口 數	戶 數	人 口 數	戶 數	人 口 數	戶 數	人 口 數	戶 數	人 口 數	戶 數	人 口 數
成功里	6	21	0	0	0	0	4	12	0	0	2	9
永安里	8	25	0	0	0	0	0	0	5	15	3	10
大佳里	11	26	1	1	0	0	0	0	4	8	6	17
新喜里	31	55	3	3	3	3	6	6	9	24	10	19
新庄里	36	73	3	3	2	4	8	18	10	26	13	22
新福里	31	77	2	2	0	0	4	7	13	36	12	32
松江里	20	44	2	2	0	0	2	2	9	23	7	17
新生里	37	93	2	4	0	0	7	9	10	31	18	49
中庄里	29	63	5	5	1	1	2	2	9	29	12	26
行政里	33	81	2	2	1	1	5	10	8	17	17	51
行仁里	41	112	3	3	2	5	2	2	16	44	18	58
行孝里	12	27	1	1	0	0	1	1	5	12	5	13
下埤里	25	57	0	0	2	2	5	11	6	18	12	26
江寧里	10	28	1	1	1	1	0	0	1	3	7	23
江山里	20	43	0	0	1	1	9	11	2	8	8	23

資料來源：本所社會課

4-5 臺北市中山區低收入戶人口 (續完)

(2)按里別分

中華民國 96 年

單位：戶、人

里別	低 收 入 戶											
	共 計		第 0 類		第 1 類		第 2 類		第 3 類		第 4 類	
	戶 數	人 口 數	戶 數	人 口 數	戶 數	人 口 數	戶 數	人 口 數	戶 數	人 口 數	戶 數	人 口 數
中吉里	15	37	3	3	0	0	3	10	2	9	7	15
中原里	24	54	3	3	2	3	6	7	8	28	5	13
興亞里	13	23	2	2	2	2	3	4	2	5	4	10
中央里	10	27	1	1	0	0	1	2	5	14	3	10
朱馥里	32	67	0	0	5	5	4	6	11	30	12	26
龍洲里	2	4	0	0	0	0	1	1	1	3	0	0
朱園里	12	25	0	0	1	1	3	6	3	3	5	15
埤頭里	16	37	0	0	3	3	1	1	5	17	7	16
力行里	8	17	2	2	0	0	1	1	1	2	4	12
朱崙里	14	23	0	0	1	1	4	10	1	1	8	11
復華里	16	29	1	1	0	0	2	2	3	7	10	19
北安里	10	25	0	0	0	0	3	5	1	1	6	19
金泰里	14	41	0	0	0	0	3	6	5	15	6	20

資料來源：本所社會課

4-6 臺北市中山區辦理急難救助概況
中華民國 96 年

單位：人次、元

項	目	合 計	川資救助	生活救助	傷病救助	喪葬救助	災害慰助
總 計	救助人次 (人次)	17	-	15	-	2	-
	救助金額 (元)	54,500	-	29,500	-	25,000	-
第一季 (自 1 月至 3 月)	救助人次 (人次)	1	-	1	-	-	-
	救助金額 (元)	5,000	-	5,000	-	-	-
第二季 (自 4 月至 6 月)	救助人次 (人次)	2	-	2	-	-	-
	救助金額 (元)	6,000	-	6,000	-	-	-
第三季 (自 7 月至 9 月)	救助人次 (人次)	12	-	11	-	1	-
	救助金額 (元)	34,500	-	14,500	-	20,000	-
第四季 (自 10 月至 12 月)	救助人次 (人次)	2	-	1	-	1	-
	救助金額 (元)	9,000	-	4,000	-	5,000	-

資料來源：本所社會課

4-8 臺北市中山區身心障礙人口一覽表
中華民國 96 年

單位：人

類別 程度	總 計	視 覺 障 礙	聽 覺 機 能 障 礙	聲 音 或 語 言 機 能 障 礙	肢 體 障 礙	智 能 障 礙	多 重 障 礙	重 要 器 官 失 去 功 能	顏 面 損 傷	植 物 人	失 智 症	自 閉 症	染 色 體 異 常	先 天 代 謝 異 常	其 他 先 天 缺 陷	慢 性 精 神 病 患 者	平 衡 機 能 障 礙	頑 性 癲 癇	中 央 衛 生 主 管 機 關 認 定 因 罕 見 疾 病 而 致 身 心 功 能 障 礙 者
總計	9,004	661	1,072	89	2,806	426	1,211	1,085	36	62	342	163	20	8	12	960	19	19	13
輕度	2,554	112	553	40	1,089	18	-	274	25	-	70	95	1	2	7	233	13	19	3
中度	3,056	131	324	25	1,228	227	280	111	8	-	124	43	7	2	1	536	4	-	5
重度	2,096	418	195	24	441	121	494	77	3	-	104	24	6	3	4	175	2	-	5
極重度	1,298	-	-	-	48	60	437	623	-	62	44	1	6	1	-	16	-	-	-

資料來源：本所社會課

4-9 臺北市中山區 65 歲長者暨身心障礙市民申領免費乘車悠遊卡情形
中華民國 96 年度

單位：張

月 別	合 計	敬老卡	愛心卡	愛心陪伴卡
總 計	2,536	1,714	412	410
1 月	255	179	38	38
2 月	148	106	21	21
3 月	259	163	48	48
4 月	205	141	32	32
5 月	230	155	38	37
6 月	142	103	20	19
7 月	185	117	34	34
8 月	214	138	38	38
9 月	177	113	32	32
10 月	236	166	35	35
11 月	240	158	41	41
12 月	245	175	35	35

資料來源：本所社會課

五、經 建

5-1 臺北市中山區鄰里工程施工概況⁽¹⁾

中華民國 96 年

單位：平方公尺、公尺、元

里 別	件數	總工程費 (元)	工 程 名 稱																	
			瀝青路面		混凝土路面		瀝美土路面修補		打除混凝土		新建水溝		整修水溝		擋土牆		護欄		其他	
			數量	工程費	數量	工程費	數量	工程費	數量	工程費	數量	工程費	數量	工程費	數量	工程費	數量	工程費	數量	工程費
總 計	1,780	18,000,577.7	766.0	3,618,359.1			1,059.0	460,496.7					1,775.6	7,681,472.2					698.5	6,240,249.7
力行里	66	432,158.2	0.0	0.0			32.0	7,952.7					0.0	0.0					34.0	424,205.5
下埤里	18	10,082.1	0.0	0.0			10.0	9,633.0					0.0	0.0					8.0	449.1
大佳里	23	259,719.6	43.4	240,051.4			11.0	4,620.0					0.0	0.0					12.0	15,048.2
大直里	59	587,409.8	38.0	181,423.9			54.0	22,632.0					57.0	258,078.8					5.0	125,275.1
中山里	70	68,605.8	5.5	27,469.1			50.0	20,889.0					0.0	0.0					20.0	20,247.7
中央里	31	33,095.5	0.0	0.0			27.0	11,620.0					0.0	0.0					4.0	21,475.5
中吉里	85	1,140,537.9	56.5	268,371.3			37.0	15,512.0					184.5	790,726.0					48.0	65,928.6
中庄里	66	248,029.9	25.5	108,407.6			51.5	21,538.0					0.0	0.0					14.5	118,084.3
中原里	24	150,398.8	0.0	0.0			10.0	4,189.0					0.0	0.0					14.0	146,209.8
北安里	43	212,582.2	12.5	62,783.1			15.0	6,292.0					18.7	83,931.8					28.0	59,575.3
正守里	50	140,280.2	3.4	14,433.1			14.5	3,976.0					0.0	0.0					35.5	121,871.1
正得里	54	434,089.1	10.1	41,997.0			22.5	9,412.0					0.0	0.0					31.5	382,680.1
正義里	62	103,520.7	0.0	0.0			49.5	20,728.0					0.0	0.0					12.5	82,792.7
民安里	72	1,112,664.6	21.0	105,636.5			46.0	19,247.0					179.8	653,680.0					26.0	334,101.1
永安里	42	1,448,976.5	60.7	304,539.5			9.0	3,768.0					234.0	1,062,157.3					33.0	78,511.7

資料來源：96 年鄰里預約維護工程第一批、第二批工程驗收結算資料

5-1 臺北市中山區鄰里工程施工概況⁽¹⁾ (續一)

中華民國 96 年

單位：平方公尺、公尺、元

里別	件數	總工程費 (元)	工 程 名 稱																	
			瀝青路面		混凝土路面		瀝美土路面修補		打除混凝土		新建水溝		整修水溝		擋土牆		護欄		其他	
			數量	工程費	數量	工程費	數量	工程費	數量	工程費	數量	工程費	數量	工程費	數量	工程費	數量	工程費	數量	工程費
成功里	27	422,442.1	49.1	208,737.8			5.5	2,289.0					0.0	0.0					21.5	211,415.3
朱崙里	21	10,934.8	0.0	0.0			10.5	4,395.0					0.0	0.0					10.5	6,539.8
朱園里	77	922,589.3	0.0	0.0			53.5	22,386.0					0.0	0.0					23.5	900,203.3
朱馥里	57	303,888.6	12.7	63,552.1			39.0	16,320.0					45.5	195,003.0					13.0	29,013.5
江山里	59	423,996.8	76.9	347,441.9			23.0	9,613.0					0.0	0.0					36.0	66,941.9
江寧里	58	184,291.6	0.0	0.0			29.5	12,346.0					0.0	0.0					28.5	171,945.6
行仁里	41	264,375.1	56.0	237,965.3			28.5	11,936.0					0.0	0.0					12.5	14,473.8
行孝里	24	43,824.3	7.0	29,758.9			18.5	7,745.0					0.0	0.0					3.0	6,320.4
行政里	27	193,266.0	31.2	156,251.2			15.5	6,480.0					0.0	0.0					11.5	30,534.8
松江里	60	2,244,312.0	47.0	235,993.3			35.5	14,849.0					446.9	1,942,390.5					24.5	51,079.2
金泰里	2	1,718.7	0.0	0.0			0.0	0.0					0.0	0.0					2.0	1,718.7
恆安里	49	123,441.3	13.8	69,166.8			25.0	10,484.0					0.0	0.0					24.0	43,790.5
埤頭里	24	205,717.5	8.7	29,555.3			13.5	5,675.0					0.0	0.0					10.5	170,487.2
康樂里	36	264,337.4	0.0	0.0			32.5	13,603.0					0.0	0.0					3.5	250,734.4
復華里	76	301,531.5	0.0	0.0			49.0	20,475.0					52.1	200,117.6					27.0	80,938.9
晴光里	53	398,859.5	17.7	73,419.5			40.0	29,717.0					0.0	0.0					13.0	295,723.0

資料來源：96年鄰里預約維護工程第一批、第二批工程驗收結算資

5-1 臺北市中山區鄰里工程施工概況⁽¹⁾ (續完)

中華民國 96 年

單位：平方公尺、公尺、元

里 別	件數	總工程費 (元)	工 程 名 稱																	
			瀝青路面		混凝土路面		瀝美土路面修補		打除混凝土		新建水溝		整修水溝		擋土牆		護欄		其他	
			數量	工程費	數量	工程費	數量	工程費	數量	工程費	數量	工程費	數量	工程費	數量	工程費	數量	工程費	數量	工程費
集英里	35	594,235.9	23.8	115,068.4			13.5	5,635.0					0.0	0.0					21.5	473,532.5
圓山里	19	17,342.3	0.0	0.0			15.0	6,306.0					0.0	0.0					4.0	11,036.3
新生里	73	913,515.5	19.3	97,084.9			64.0	26,852.0					162.5	732,969.8					9.0	56,608.8
新庄里	16	447,856.3	12.5	53,419.2			6.5	2,719.0					85.6	374,553.5					9.5	17,164.6
新喜里	17	1,101,827.6	69.0	345,555.5			1.0	421.0					0.0	0.0					16.0	755,851.1
新福里	24	1,609,091.3	44.7	200,276.5			6.0	2,515.0					309.0	1,387,863.9					18.0	18,435.9
聚盛里	32	22,061.7	0.0	0.0			27.0	11,263.0					0.0	0.0					5.0	10,798.7
聚葉里	27	100,918.8	0.0	0.0			22.0	9,173.0					0.0	0.0					5.0	91,745.8
劍潭里	49	144,692.6	0.0	0.0			30.0	12,585.0					0.0	0.0					4.0	132,107.6
興亞里	24	106,806.1	0.0	0.0			15.0	12,290.0					0.0	0.0					9.0	94,516.1
龍洲里	8	250,552.2	0.0	0.0			1.0	416.0					0.0	0.0					7.0	250,136.2

資料來源：96 年鄰里預約維護工程第一批、第二批工程驗收結算資料

附 註：(1)包括整建工程及鄰里維護工程。

5-2 臺北市中山區鄰里公園概況
中華民國 96 年底

公園名稱	所在里別	面積 (m ²)	位 址	認養情形		園 長	認養 單位數	認養者 性質(1)	備註
				有	否				
培 英	大直	8,622	北安路 501 巷 (實踐大學前)	✓		陳李月嬌	1	個人	
大 直	大直	797	北安路 621 巷 30 號邊	✓		侯秋月	1	個人	
永 安	永安	1,165	北安路 518 巷 14 弄內	✓		林順德	1	個人	
直 安	大直	550	北安路 573 巷內	✓		林陳淑貞	1	個人	
自 強	大直	6,892	大直自強隧道口西側		✓				
力行三號	劍潭	5,851	通北街 146 巷及 118 巷口	✓		魏允朝	2	個人	
永 直	成功	3,358	北安路 608 巷 14 弄 1 號	✓		永直公園元極舞班	1	個人	
中 427	成功	3,395	敬業三路與樂群二路交叉口	✓		臺灣威爾雷斯科技 股份有限公司	1	公司	
中 428	成功	1,216	敬業一路旁	✓		萊特莊園	1	團體	
中 429	成功	2,038	樂群二路 116 巷旁	✓		成功里守望相助隊	1	團體	
中 430	金泰	2,702	基湖路 120 巷弄 1 至 7 號對面		✓				
中 431	金泰	2,830	基湖路 151 巷 46 弄對面	✓		鎮安宮	1	宗教寺廟	
下 埤	下埤	2,055	民族東路 512 巷內 (龍江路 429 巷內)	✓		林錦福	3	個人	
朱 崙	力行	2,423	龍江路 45 巷內	✓		朱崙公園老人會	3	團體	
龍 江	江山	2,200	龍江路 271 巷與錦州街 418 巷交叉口	✓		陳朝南	1	個人	
江 寧	江寧	1,230	龍江路 286 巷與合江街交叉口	✓		高左慶	1	個人	
合 江	江山	333	合江街 73 巷口		✓				
興 安	朱馥	3,903	興安街與遼寧街交叉口	✓		莊錦龍	1	個人	
復 華	復華	2,176	龍江路 114 巷內	✓		劉陳春蘭	1	個人	

資料來源：本所經建課

5-2 臺北市中山區鄰里公園概況(續一)
中華民國 96 年底

公園名稱	所在里別	面積 (m ²)	位 址	認養情形		園 長	認養 單位數	認養者 性質(1)	備註
				有	否				
朱 昌	朱馥	2,637	合江街 58 巷口	√		陳赴王	1	個人	
遼 寧	復華	2,065	遼寧街 185 巷口	√		雷錦明	1	個人	
興 國	復華	1,054	遼寧街 137 巷旁	√		林素猜	1	個人	
建 興	朱崙	804	八德路 2 段 167 巷內	√		林松年	1	個人	
朱厝崙	朱崙	1,557	龍江路 45 巷內	√		高銘鴻	1	個人	
雙 城	圓山	3,200	雙城街 40,46 及 37,43 巷口	√		景福宮	1	宗教寺廟	
晴 光	恒安	2,740	雙城街 7,13 及 10 巷口	√		雙城街攤販臨時 集中市場管理委員會	1	團體	
永 盛	聚盛	4,153	中山北路 2 段 93 巷 26,40 號間	√		游阿魚	1	個人	
中 安	中山	2,000	中山北路 2 段 65 巷 2 弄內	√		林宗德	4	個人	
德 惠	新喜	1,360	吉林路 461 巷內	√		臺北市南門扶輪社	1	團體	
新 喜	新喜	2,903	吉林路 393 巷內	√		新喜里巡守隊	1	團體	
新 祿	新庄	1,312	新生北路 3 段 87 巷內	√		陳丁年	1	個人	
農 安	行政	1,333	農安街 227 巷 3 弄底	√		邱福瑞	2	個人	
新 壽	新福	1,215	吉林路 301 號對面	√		童勝輝	1	個人	
錦 北	松江	1,359	錦州街 275 號旁(電信局後方)	√		陳永護	2	個人、機關	
松錦一號	中庄	906	錦州街松江市場旁	√		洪壽桐	1	個人	
松錦二號	中庄	1,390	錦州街松江市場旁	√		臺北市稅捐稽徵 處中南分處	1	機關	
錦 州	新生	2,690	錦州街 138 號對面	√		徐華岩	1	個人	
中 原	中原	2,273	長春路 91 巷內	√		蔡國華	1	個人	

資料來源：本所經建課

5-2 臺北市中山區鄰里公園概況 (續完)

中華民國 96 年底

公園名稱	所在里別	面積 (m ²)	位 址	認養情形		園 長	認養 單位數	認養者 性質(1)	備註
				有	否				
中 吉	中吉	2,970	松江路 170 巷內	✓		中吉里辦公處	1	團體	
一 江	中吉	2,330	一江街 31 號對面	✓		林德勝	1	個人	
仁 德	中原	1,881	吉林路 108 巷 (吉林國小南側)	✓		林國雄	1	個人	
吉 林	興亞	1,579	吉林路 14 巷內	✓		徐秀珣	1	個人	
興 亞	興亞	875	長安東路 2 段 36 巷內	✓		蔣曹圈	1	個人	
松 江	興亞	1,804	松江路 90 巷與松江路 84 巷交叉口	✓		天下雜誌 股份有限公司	6	公司、團體	
伊 通	朱園	4,715	松江路 85 巷內	✓		臺灣基督長老 教會第一教會	1	宗教	
四 平	中央	2,845	松江路 123 巷與伊通街交叉口	✓		陳榮興	1	個人	
撫 順	集英	2,007	中山北路 3 段大同公司前	✓		優韻實業有限公司	1	公司	
永 靜	集英	1,850	中山北路二段 128 巷內	✓		邱添印	1	個人	
民 享	集英	1,610	民生西路 45 巷 9 弄內	✓		文昌宮管理委員會	1	宗教寺廟	
正 守	正守	824	長安北路與新生北路交叉口	✓		林木虎	1	個人	
聚 葉	聚葉	649	新生北路錦州街橋下路口	✓		李正成	1	個人	
新 興	聚葉	1,630	中山北路 2 段 137 巷內	✓		蔡秀真	1	個人	
集 英	集英	1,890	農安街.中山北路交叉口	✓		劉奇璉	1	個人	
進 安	埤頭	2,163	八德路二段 146 巷內	✓		林銘清	2	個人	
大佳社區	大佳	1,001	濱江街 154 巷對面 (高速公路旁)		✓				
敬 業	北安	2,153	北安路 821 巷 4 弄	✓		震一建設 股份有限公司	1	公司	

資料來源：本所經建課

附 註：(1)認養者性質係指認養者為個人、公司、社團、大樓管理委員會...等。

5-3 臺北市中山區耕地面積及農業戶口
中華民國 96 年底

類 別	耕 地 面 積 (公 頃)					農 戶 數						農 家 人 口 (1)						
	總 計	水 田		旱 田	共 計	自 耕 農	半 自 耕 農	佃 農	非 自 耕 農	他 人 委 託 經 營	共 計	自 耕 農	半 自 耕 農	佃 農	非 耕 種 農	他 人 委 託 經 營		
		共 計	兩 期 作														單 期 作	
																	第 一 期 作	第 二 期 作
總 計	23.97	-	-	-	23.97	220	166	-	54	-	-	220	166	-	54	-	-	

資料來源：本所經建課

附 註：(1)農家人口：原則上指在農牧戶內共同居住，並營共同生活之人口，惟因就業經常居住在外，但需提供本人所得 50%以上維持農家生活或提供之金額為全戶家計費用 50%以上者，及因就學（含失業）經常居住在外，其本人生活費用 50%以上由農家提供者亦列為農家人口。

5-4 臺北市中山區米穀種植面積及產量
中華民國 96 年

單位：面積：公頃
單位：產量：公斤

期 別	總 計			梗 稻			硬 秈 稻			梗 糯 稻			秈 糯 稻		
	種植 面積	產量	每公頃 平均產量	種植 面積	產量	每公頃 平均產量	種植 面積	產量	每公頃 平均產量	種植 面積	產量	每公頃 平均產量	種植 面積	產量	每公頃 平均產量
第 1 期	-	-	-	-	-	-	-	-	-	-	-	-	-	-	-
第 2 期	-	-	-	-	-	-	-	-	-	-	-	-	-	-	-

資料來源：本所經建課

附 註：(1)87 年栽培稻名稱修正，蓬萊米修正為梗稻；在來米修正為硬秈稻；圓糯米修正為梗糯稻；長糯米修正為秈糯稻。

5-5 臺北市中山區園藝作物種植面積及產量

中華民國 96 年

(1) 蔬菜類

單位：面積：公頃
單位：產量：公斤

類別	根菜類		莖菜類		葉菜及花菜類		果菜類	
	種植面積	產量	種植面積	產量	種植面積	產量	種植面積	產量
總計	-	-	竹筍 17.6	47,520	菠菜、莧菜、 其他 0.31	2,403	胡瓜 0.13	592

(2) 果實類

類別	香蕉		柑橘		蕃石榴		木瓜		鳳梨		梨		其他	
	種植面積	產量	種植面積	產量	種植面積	產量	種植面積	產量	種植面積	產量	種植面積	產量	種植面積	產量
總計	0.13	1,500	-	-	-	-	0.03	300	-	-	-	-	4.39	21,125

資料來源：本所經建課

5-6 臺北市中山區普通及特種作物種植面積及產量

中華民國 96 年

單位：面積：公頃
單位：產量：公斤

類別	甘藷		高粱		玉蜀黍		生食用甘蔗		茶		落花生		香花作物		其他	
	種植面積	產量	種植面積	產量	種植面積	產量	種植面積	產量	種植面積	產量	種植面積	產量	種植面積	產量	種植面積	產量
總計	-	-	-	-	-	-	-	-	-	-	-	-	-	-	-	-

資料來源：本所經建課

5-7 臺北市中山區家畜家禽頭數

中華民國 96 年底

類別	家畜						家禽				
	牛	馬	豬	羊	鹿	兔	雞	鴨	鵝	火雞	鴿
總計	-	-	-	-	-	-	-	-	-	-	-

資料來源：本所經建課

六、兵 役

6-1 臺北市中山區服兵役役男列級家屬各項慰、補助費發放情形
中華民國 96 年

月 別	合 計		生育補助費		喪葬補助費		急 難 慰 助 金								特別補助費	
	件數 (件)	金額 (元)	件數 (件)	金額 (元)	件數 (件)	金額 (元)	農田流失		房屋倒塌		房屋淹水		死亡或重傷		件數 (件)	金額 (元)
							件數 (件)	金額 (元)	件數 (件)	金額 (元)	件數 (件)	金額 (元)	件數 (件)	金額 (元)		
總計	32	201,700	-	-	1	25,000	-	-	-	-	-	-	-	-	31	176,700
1月	2	8,200	-	-	-	-	-	-	-	-	-	-	-	-	2	8,200
2月	-	-	-	-	-	-	-	-	-	-	-	-	-	-	-	-
3月	9	47,700	-	-	-	-	-	-	-	-	-	-	-	-	9	47,700
4月	2	11,800	-	-	-	-	-	-	-	-	-	-	-	-	2	11,800
5月	1	8,100	-	-	-	-	-	-	-	-	-	-	-	-	1	8,100
6月	1	6,900	-	-	-	-	-	-	-	-	-	-	-	-	1	6,900
7月	1	25,000	-	-	1	25,000	-	-	-	-	-	-	-	-	-	-
8月	-	-	-	-	-	-	-	-	-	-	-	-	-	-	-	-
9月	8	43,200	-	-	-	-	-	-	-	-	-	-	-	-	8	43,200
10月	5	27,700	-	-	-	-	-	-	-	-	-	-	-	-	5	27,700
11月	2	16,200	-	-	-	-	-	-	-	-	-	-	-	-	2	16,200
12月	1	6,900	-	-	-	-	-	-	-	-	-	-	-	-	1	6,900

資料來源：本所兵役課

6-2 臺北市中山區服兵役役男列級家屬安家生活扶助費發放情形
中華民國 96 年度

項目 月別	合 計			一 次 安 家 費			生 活 扶 助 費		
	戶 數 (戶)	人 口 數 (人)	金 額 (元)	戶 數 (戶)	人 口 數 (人)	金 額 (元)	戶 數 (戶)	人 口 數 (人)	金 額 (元)
總計	88	225	1,798,650	16	36	277,250	72	189	1,521,400
1 月	31	83	647,700	3	9	65,100	28	74	582,600
2 月	1	2	18,600	1	2	18,600	-	-	-
3 月	-	-	-	-	-	-	-	-	-
4 月	3	8	60,450	3	8	60,450	-	-	-
5 月	24	65	512,850	-	-	-	24	65	512,850
6 月	1	2	9,300	1	2	9,300	-	-	-
7 月	-	-	-	-	-	-	-	-	-
8 月	-	-	-	-	-	-	-	-	-
9 月	23	56	473,900	3	6	47,950	20	50	425,950
10 月	-	-	-	-	-	-	-	-	-
11 月	3	6	41,850	3	6	41,850	-	-	-
12 月	2	3	34,000	2	3	34,000	-	-	-

資料來源：本所兵役課

6-3 臺北市中山區服兵役役男列級家屬全民健康保險醫療補助費核發情形
中華民國 96 年度

月 別	保 險 補 助 費		醫 療 補 助 費	
	件 數 (件)	金 額 (元)	件 數 (件)	金 額 (元)
總計	8	30,345	38	36,509
1 月	-	-	-	-
2 月	-	-	-	-
3 月	1	2,163	6	3,090
4 月	1	7,188	4	3,520
5 月	-	-	2	850
6 月	1	2,163	2	3,800
7 月	1	7,188	8	9,320
8 月	-	-	-	-
9 月	-	-	-	-
10 月	1	2,163	-	5,400
11 月	1	1,146	4	10,529
12 月	2	8,334	12	-

資料來源：本所兵役課

七、健 保

7-1 臺北市中山區公所全民健保第一、五、六類保險對象統計表
中華民國 96 年度

單位：人

年(月)別	第一類保險對象			第五類保險對象			第六類保險對象			
	當月新 加保數	當月 退保數	當年(月)底 合計數(1)	當月新 加保數	當月 退保數	當年(月)底 合計數(1)	當月新 加保數	當月 退保數	當年(月)底 合計數(1)	
95年年底數	--	--	388	--	--	1,992			50,281	
96 年	總計	142	106		529	534		9,513	10,399	--
	1月		0	388	45	324	1,713	564	3,150	47,695
	2月	45	85	348	44	9	1,748	602	1,240	47,057
	3月	7	0	355	67	18	1,797	817	1,396	46,478
	4月	10	1	364	38	16	1,819	763	1,353	45,888
	5月	14	1	377	55	25	1,849	914	464	46,338
	6月	35	2	410	42	19	1,872	678	329	46,687
	7月	8	2	416	38	20	1,890	967	417	47,237
	8月	9	3	422	23	10	1,903	994	442	47,789
	9月	6	2	426	43	27	1,919	704	359	48,134
	10月	6	3	429	59	21	1,957	912	409	48,637
	11月	1	1	429	45	29	1,973	817	365	49,089
12月	1	6	424	30	16	1,987	781	475	49,395	

資料來源：本所健保課

附註：(1)當年(月)底合計數=上年(月)底合計數+當月新加保數-當月退保數。

中華民國九十六年
區 務 統 計 要 覽

編印單位：臺北市中山區公所

區 長：詹 訓 明

出版日期：中華民國九十七年五月

地 址：台北市松江路 367 號 6 樓

電 話：(02)2503-1369

印 刷 者：字友有限公司

台北市仁愛路四段 419-1 號 2 樓

電話：(02)2777-4444