

臺北市中山區公所
108 年度城鄉交流活動成果報告書



臺北市中山區公所 謹製

臺北市中山區公所
108 年度城鄉交流活動成果報告書

目錄

壹、 計畫緣起及的.....	1
貳、 交流活動劃.....	2
參、 交流活動內容及程.....	4
肆、 預期效益.....	31
伍、 參訪心得.....	32
陸、 具體建議及作法.....	34
柒、 策進展望.....	38
捌、 附錄.....	39

壹、計畫緣起及目的

一、緣起

本所自 94 年起配合民政局辦理城鄉交流活動迄今，主要的交流鄉鎮市為嘉義縣市及宜蘭縣各鄉鎮市公所，嘉義縣 18 鄉鎮：民雄鄉、東石鄉、布袋鎮、鹿草鄉、梅山鄉、竹崎鄉、番路鄉、太保市、六腳鄉、大埔鄉、水上鄉、大林鎮、阿里山鄉、義竹鄉、新港鄉、溪口鄉、中埔鄉、朴子市此全部走訪完畢，而宜蘭縣 12 鄉鎮的足跡已達冬山鄉、頭城鎮、蘇澳鎮、南澳鄉、五結鄉、壯圍鄉等 6 個鄉鎮，另 103 年亦開始走訪雲林縣二崙鄉及崙背鄉，104 年走訪彰化縣秀水鄉公所、埤頭鄉公所。今年依臺北市政府民政局 107 年 6 月 26 日北市民區字第 1076018973 號函辦理，除了與交流過機關維持既有情誼並深入耕耘外，並積極拓展新的交流對象，本所訂於 108 年 7 月 4 日至未曾臺中市豐原鄉公所及和平鄉公所交流之進行交流，期以藉由城鄉交流之出訪機會，一方面加深雙方業務交流並落實急難互助協議，另一方面整合本區愛心資源，給予交流鄉鎮適當之關懷，維持彼此友好關係，以達城鄉交流之目的。

二、目的

本所 108 年辦理 2 場次城鄉交流活動，除為分享城鄉建設經驗，作為彼此施政的借鏡，建立城鄉情誼，並透過業務觀摩、社區經營、長照 2.0 經驗分享等等多面向之良性互動及學習，提昇彼此業務品質，緊急時相互支援協助，以達共同發展、互利互榮之目的。

貳、交流活動規劃

一、活動規劃

(一)、交流原則

1. 以平等互信原則，相互汲取城鄉建設模式及經驗。
2. 秉持相互扶助之精神，於緊急時刻提供支援救助。
3. 交換業務發展經驗，推行為民服務，以達互利互榮。
4. 在既有交流基礎上，共同為彼此友好關係努力耕耘。

(二)、出訪機關擇定理由

依據臺北市政府民政局 107 年 6 月 26 日北市民區字第 1076018973 號函，為達文化傳承交流、推展城市旅遊、推廣農特產品開展雙贏及建立救災合作機制之目的，進而尋求行政流程改造之學習擴散效益；除維持與交流過機關既有情誼並深入耕耘外，應拓展交流對象，至少選擇 2 個未曾交流單位進行參訪。本次本所擇定出訪機關為臺中市豐原區公所、臺中市和平區公所，期以藉由本次出訪機會，建立機關間的友好關係，並分享社區經營方式建立社區照護系統，落實【社區老化、在地老化】實現在地安養的長照政策，以達城鄉交流之目的。

二、各場次辦理時間暨流程規劃

(一)、各場次辦理時間

日期	場次	交流機關
7 月 4 日	1	臺中市豐原區公所公所
7 月 4 日	2	臺中市和平區公所公所

(二)、出訪流程規劃

項次	流程安排	備註
1	交流機關首長致歡迎詞暨介紹人員	
2	本區區長致感謝詞暨介紹隨行人員	
3	交流機關業務見習交流	
4	雙方簽署「友好城市關係共同聲明」	
5	致贈紀念品及全員合影留念	

臺北市中山區公所 108 年度城鄉交流活動成果報告書

參、交流活動內容及過程

一、出訪人員名冊

108 年第 1、2 場次城鄉交流活動出訪人員名冊

職稱	姓名	職稱	姓名
區長	李美麗	副區長	于保雲
臺北市中山區 調解委員會主席	陳萬生	財團法人台北市景福宮 董事長	翁清標
財團法人台北市景福宮董事	陳鴻章	財團法人台北市景福宮董事	陳潘寶
財團法人台北市景福宮監事	邱紀寶珠	台北市文昌宮總幹事	黃國華
台北市文昌宮委員	黃文隆	台北市文昌宮委員	黃呂金堦
台北市文昌宮委員	林 宗	臺北市愛心行善會理事長	王宗賓
臺北市愛心行善會委員	魏助聯	里長聯誼會副會長	游進義
里長聯誼會副會長	吳昇陽	正得里里長	吳蘇秀霞
正守里里長	陳育群	康樂里里長	王金富
民安里里長	羅孝英	聚葉里里長	游啟業
集英里里長	賴政庸	成功里里長	李清水
大直里里長	蔡俊賢	大佳里里長	莊欽億
永安里里長	劉春長	中庄里里長	陳建中
新福里里長	童勝輝	新生里里長	曾國益
新庄里里長	鄧麗珠	中原里里長	羅崇華
行政里里長	鄭春華	中吉里里長	林德勝
興亞里里長	林芳薇	中央里里長	李陳金綉
朱馥里里長	卓志勇	龍洲里里長	陳世明
力行里里長	沈銀德	復華里里長	黃展輝
民政課課長	許水生	人文課課長	黃世諺
課 員	陳盈君	經建課課長	朱良斌
課 員	柯雯潔	課 員	洪春暇
原民員	朱 含	里幹事	李俊昌

二、各鄉鎮交流紀實

(一)、108 年第 1.2 場次城鄉交流活動交流過程及當地簡介

1. 至豐原區公所進行交流

(1) 交流過程



*徐區長致歡迎詞暨介紹公所人員



*李區長致感謝詞暨介紹公所人員

臺北市中山區公所 108 年度城鄉交流活動成果報告書



*介紹豐原區傳統糕餅文化及特色



*雙方簽訂友好協議書



*於豐原區公所前合影留念

臺中市豐原區簡介

(資料來源：豐原區公所網站)

(1)

I. 歷史沿革：

豐原最早被稱為「泰耶爾墩」，乃平埔族語「松柏林」之意。18 世紀中葉以前，豐原為平埔族巴則海族岸裡社與烏牛欄社（今南嵩里的烏牛欄溪一帶）的屬地（平埔族語 Haluton）。



葫蘆墩墩腳遺址，在大街尾福德祠後方。

1732 年清雍正年間，潮州人岸裡社通事張達京與岸裡社平埔族土官潘墩仔獲得允許開墾此地，其後自中國大陸引進男丁，闢建貓霧揀圳（後稱葫蘆墩圳），灌溉範圍廣大。1736 年乾隆初年，閩人廖舟率眾入墾，隨後改稱為「葫蘆墩」，屬貓霧揀之棟東上堡。

1824 年道光 4 年，闢建八寶圳，使得豐原與鄰近地區（今神岡區、大雅區、潭子區）等地阡陌縱橫，良田處處，讓市街日益繁榮，甚至逐漸超過平埔族岸裡社。與此同時，巴則海族因「割地換水」政策，失去原始居住地，遂移居至南投縣埔里鎮愛蘭里一帶。光緒年間，台灣巡撫劉銘傳到達此處時，以其地富庶、風景佳麗，遂有「富春鄉」或「小蘇州」之稱。

1886 年，葫蘆墩街設置巡檢。1905 年葫蘆墩驛（今豐原車站）建置，豐原成為中部的往來交通要道。1912 年台灣製麻株式會社在豐原設立，並在南嵩里與田心裡一帶種植菸草與黃麻。1915 年起，八仙山林場開始伐木，豐原成為木材貯放、轉運與加工的重要據點，使得市區日益繁榮。這些木材、紡織等工廠，日後成為豐原地區各種小型機械工廠的前身。

1920 年，台灣總督府修改地方體制，原棟東上堡之葫蘆墩、潭仔墘、埧雅（下堡）、神岡、社口區與苗栗三堡之內埔區，以此處為豐葦之原，故取「豐原」之名合併為「豐原郡」（Toyo-hara），隸屬台中州，管轄豐原街、內埔庄、神岡庄、大雅庄、潭子庄。

1945 年中華民國政府接收台灣後，改為臺中縣豐原區「豐原鎮」；此時臺中縣範圍包含彰化、南投兩縣（彰化市當時為省轄市），縣治在員林。1950 年 10 月 21 日，調整行政區域並廢區署，將臺中縣劃分出彰化、南投二縣，臺中縣縣治遷至豐原鎮，豐原曾與竹東、中壢共稱為臺灣三大鎮。1976 年，因人口達十萬而改制為縣轄市「豐原市」。1977 年豐原公老坪觀光果園成立，據稱是世界第一座觀光果園，也因此豐原以柑橘等水果聞名於全台。

2010 年 12 月 25 日豐原市隨著臺中縣市合併為直轄市而改制為「豐原區」。



II. 人文面積：

豐原區（臺灣客家語大埔腔：fung+ ngien~ ki+），是臺中市北部的一個區。為臺中山線地區的發展中心。早年因在臺鐵臺中線與東勢線交會點上，而成為周邊農林業的集散中心，加上臺灣經濟起飛時期，中小企業、銀行和診所林立，市況相當繁榮。屬於副熱帶季風氣候，年均溫約攝氏 22 度。重要農產品有椪柑、巨峰葡萄、高接梨、紅柿等。臺中市政府部分局處單位亦設在陽明大樓辦公。

面積：41,1845 平方公里 (台中市的第 12 位)

村鄰數：目前有 36 里 737 鄰

戶數：54,051 戶

人口數：167,114 人

臺北市中山區公所 108 年度城鄉交流活動成果報告書

III 地方特色景點：

產業

豐原區過去的傳統產業有稻米、木材、木材加工、漆藝、製麻紡織、菸草、糕餅、製鞋，除糕餅外大多均已式微。現在的經濟產業則以機械產業，水果種植為主，以及作為地區中心的金融、百貨產業。

特產

豐原與鄰近的神岡地區自日治時代即以漢餅/漢式糕餅聞名全台，加上本地師傅學習和式洋菓子與西式糕餅技術，逐漸發展不同的糕餅，使得豐原有糕餅之鄉的別稱。特殊的產品舉凡，鹹蛋糕、鳳梨酥、綠豆椪、蛋黃酥台灣著名的糕點。

糕餅

- 雪花齋 由呂水先生創立於 1900 年的百年老店，著名產品有綠豆椪、鹹蛋糕、和鳳梨酥。
- 犁記本舖(社口張) 綠豆椪，位於神岡區。犁記的漢餅最為本地人士喜愛，歷史久遠，名號四散,口味為其本店最道地。
- 聯翔餅店 鳳梨酥、牛奶鬆糖。聯翔並非老店，但卻是豐原最具規模的餅店。其產品口味道地,種類多樣及大眾化而受到歡迎。
- 寶泉餅行 出產日式和菓子、小月餅。
- 薔薇派 是美式派餅，以紅豆口味為經典。
- 老雪花齋 民國四十八年由創辦人呂水子嗣另開新灶，民國八十九年更名為桂梅莊老雪花齋，改良不同於傳統的口味。
- 義華餅行 的鹹蛋糕。
- 德發餅行 出產鹹蛋糕、綠豆椪，保持了傳統口味，為前台中縣政府所認可的百年老店商家。
- 華剛茶業 由杜家百年傳承五代的在地茶商，除了有臺灣精品高山茶還有各區地方特色茶品。

天皇貢米

- 在台灣日治時期，天皇吃的米 大多從台灣葫蘆墩（今豐原區郊南）進貢，御田有日軍連隊駐守、收割，即葫蘆墩米。經田野調查及農會證實，日本政府一直到 1953 年都還買葫蘆墩米回日本做為御用米，而日本戰敗之後是用化學肥料「硫銨」換取葫蘆墩米帶回日本。
-

臺北市中山區公所 108 年度城鄉交流活動成果報告書

葫蘆墩漆藝

在民國六、七十年代（約為 1970、1980 年代）台灣漆器外銷產量，一年約有新台幣七、八億元，其中百分之九十產自豐原，所以豐原有「台灣漆器產業故鄉」的雅號。但自從民國七十八年（1989 年）山上禁止伐木政策之後，木材須進口及人工高漲，產業成本提高，沒有國際競爭力，造成產業外移和沒落。未來豐原地區將生產漆器的公共品牌，中文的公共品牌名稱為「葫蘆墩漆藝」，即將重出江湖，振興豐原地區的漆器產業。

觀光旅遊

自然景點

- 東豐自行車綠廊
- 后豐鐵馬道
- 情人谷
- 埤豐瀑布
- 中正公園 (豐原區)、豐圳公園、葫蘆墩公園、慈濟公園
- 興農山莊
- 公老坪觀光果園



人文景點商家

「台灣味噌釀造文化館」

百年味噌歷史、體驗旅遊

- 廟東夜市
- 太平洋百貨豐原店
- in89 豪華數位影城
- 東勢林區管理處林業文物館
- 臺中市葫蘆墩文化中心、編織工藝館、豐原漆藝館
- 葫蘆墩文物館
- 田心林宅
- 萬選居
- 義民塚
- 豐原公老坪高爾夫球俱樂部、丘逢甲紀念亭

臺北市中山區公所 108 年度城鄉交流活動成果報告書

宗教場所

- 慈濟宮
- 豐原城隍廟
- 豐原天主教會
- 台灣基督長老教會豐原教會
- 慈雲寺
- 慈龍寺
- 鎮清宮
- 台灣基督長老教會豐原教會
- 基督教豐原行道會
- 豐原伯特利教會
- 基督復臨安息日會豐原教會
- 台灣基督長老教會豐山教會
- 基督教旌旗協會
- 台灣基督長老教會台中中會豐東教會
- 豐原台福基督教會
- 樂天宮關帝廟
- 豐原法誠壇
- 六合福德祠
- 鑷子坑口後山腳福德祠
- 鑷子坑口金陵祠
- 鑷子坑口金古祠
- 豐田里庄尾福德祠
- 聚星觀
- 群靈祠



重大建設

- 2018 年臺中世界花卉博覽會豐原葫蘆墩園區
- 豐富專案區段徵收（原陸軍台中聯合甲型保修廠豐原營區 2017 年遷廠至潭子新田營區，未來將規劃為豐原生物科技及生技創研專區）

臺北市中山區公所 108 年度城鄉交流活動成果報告書

教育與醫療

- 國家教育研究院臺中院區

教育

高級中等學校(2 所)

- 臺中市立豐原高級中等學校
- 臺中市立豐原商業高級中等學校

國民中學(4 所)

- 臺中市立豐原國民中學
- 臺中市立豐東國民中學
- 臺中市立豐南國民中學
- 臺中市立豐陽國民中學

國民小學(10 所)

- | | |
|----------------|---------------|
| • 臺中市豐原區豐原國民小學 | 臺中市豐原區葫蘆墩國民小學 |
| • 臺中市豐原區合作國民小學 | 臺中市豐原區瑞穗國民小學 |
| • 臺中市豐原區南陽國民小學 | 臺中市豐原區豐田國民小學 |
| • 臺中市豐原區翁子國民小學 | 臺中市豐原區豐村國民小學 |
| • 臺中市豐原區富春國民小學 | 臺中市豐原區福陽國民小學 |

社會大學(1 所)

- 臺中市山線社區大學

醫療

- 衛生福利部豐原醫院
- 中國醫藥大學附設醫院豐原分院
- 新惠生醫院


中國醫藥大學附設醫院豐原分院

衛生福利部豐原醫院

交通






鐵路

臺灣鐵路管理局




- 臺中線（ 台中臺鐵捷運紅線，興建中）：豐原車站

公路

國道

-  國道一號（中山高速公路）
 -  168 豐原 豐原交流道（位於鄰近神岡區境內^[1]）
-  國道四號（台中環線）
 -  14 后豐 后豐交流道
 -  17 豐原端 豐原端（正在改建為豐勢交流道，預計 2020 年通車）

省道

-  台 3 線：中山路 - 圓環東路 - 豐勢路一段、二段
-  台 10 線：中正路
-  台 13 線：圓環南路 - 圓環西路 - 圓環北路一段 - 三豐路

其他重要道路

- 豐原大道
- 圓環東路 - 圓環西路 - 圓環南路 - 圓環北路
- 田心路 - 鎌村路
- 中山路 - 豐洲路

臺北市中山區公所 108 年度城鄉交流活動成果報告書

客運

臺中市公車(7 線)

台中客運、豐原客運、全航客運、統聯客運、中台灣客運、豐榮客運、捷順交通

國道客運(2 線)

豐原客運、統聯客運

公共自行車 (IBike)

臺中市政府自 2014 年 7 月開始規劃設置公共自行車租賃系統，而豐原區於 2016 年開始建置，截至 2017 年 11 月 23 日，目前規劃設置共 3 個租賃站，已啟用共 11 個租賃站。

區內政府機關

- 國家教育研究院 臺中院區
- 財政部中區國稅局 豐原分局
- 行政院農業委員會水土保持局 臺中分局
- 行政院農業委員會林務局東勢林區管理處
- 臺中市政府 陽明大樓
 - 臺中市政府水利局
 - 臺中市政府農業局
 - 臺中市政府觀光旅遊局
 - 臺中市政府教育局
 - 臺中市政府客家事務委員會
 - 臺中市體育處
- 臺中市政府衛生局
- 臺中市政府原住民族事務委員會

臺北市中山區公所 108 年度城鄉交流活動成果報告書

- 組織架構：



- 區長：徐照山

• 區政

- 豐原區公所

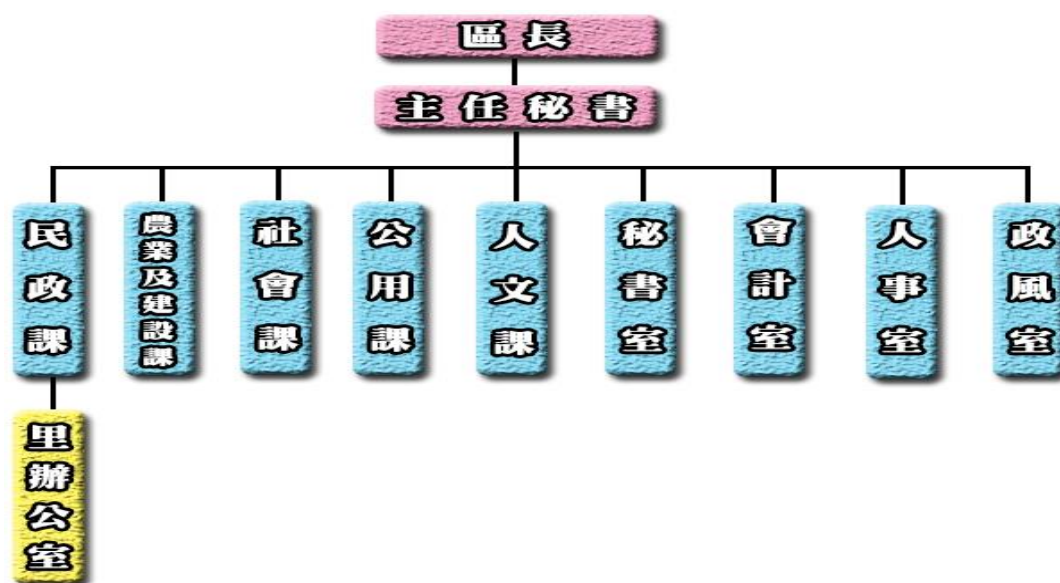
- 豐原區公所隸屬於臺中市政府，官派區長一人綜理區務，區長下設主任秘書一人，另置秘書及專員各一人。下設民政課、社會課、人文課、農業及建設課、公用課、秘書室、人事室、會計室及政風室等九課室。

• ※ 經歷：

姓名	徐照山
學歷	中興大學國務所碩士
主要經歷	臺中市豐原區公所區長 臺中市東勢區公所主任秘書 臺中市后里區公所主任秘書 臺中市新社區公所區長 臺中縣新社鄉公所課員 臺中縣衛生局技士、稽查員 臺中縣選舉委員會辦事員
通過考試	薦任公務人員晉升簡任官等訓練
聯絡電話	04-25222106 分機 200

臺北市中山區公所 108 年度城鄉交流活動成果報告書

豐 原 區 公 所 行 政 組 織 圖 :



業務單位

機關名稱	臺中市豐原區公所
業務職掌	<p>民政課：調解業務、活動中心申借、宗教禮俗、災害防救、原住民業務、自治行政等</p> <p>社會課：低收、中低收、身心障礙、老人、婦幼、健保及國民年金等社會福利業務</p> <p>人文課：兵役業務、文化藝術、觀光宣導、客家業務、漆藝活動推廣等</p> <p>農建課：管線挖掘、路面修復、農地農用、土地使用分區、動物防疫、農業災害救助等</p> <p>公用課：路燈管理、公園綠地、行道樹綠美化、公有停車場管理等</p> <p>秘書室：國家賠償、財產管理、研究考核、總務、出納、資訊、檔案管理等</p> <p>會計室：會計、統計業務、帳務管理等</p> <p>人事室：人事業務、差勤、獎懲等</p> <p>政風室：政風業務、機關安全、廉政宣導等</p>

臺北市中山區公所 108 年度城鄉交流活動成果報告書

2. 至和平區公所進行交流

(1.) 交流過程



*林區長贈紀念品並介紹含意



*李區長贈紀念品並介紹含意



*林區長贈景福宮感謝書



*地方宮廟景福宮贈偏鄉低收入戶慰問物資



***林區長和李區長簽訂友好協議書**



***林區長介紹和平區農作及文化**



***於和平鄉公所前拍照留念**

臺北市中山區公所 108 年度城鄉交流活動成果報告書



*林區長介紹和平區特色伴手禮



*至風災災區勘察

(2)臺中市和平區簡介

(資料來源：和平區公所網站)

I. 歷史沿革：

日治時期，屬台中州東勢郡蕃地，相關業務都有當時的警察綜理。泰雅族雙崎社引發了摩天嶺之役後，把全區編為三個外警區（埋伏坪、久良棲及佳陽），及十九個派出所、十個社，強制原住民集體移住，以利控制。

1945年，中華民國政府接收大日本帝國台灣總督府轄域，改設為臺中縣東勢區和平鄉。轄內南勢、天輪、博愛、自由、達觀、中坑、梨山、平等八村。1949年3月，與玉山區信義鄉及能高區仁愛鄉合併轄區增設為中峰區，改為臺中縣中峰區和平鄉。1950年，行政區域調整以及廢區署，再改為臺中縣和平鄉。

1973年和平鄉之

和平區（臺灣客家語大埔腔：fo^ˇ pin^ˇ ki+），是中華民國臺中市的一個市轄區，位居臺中市最東部，是臺中市面積最大、人口最少、人口密度最低的市轄區，也是臺中市轄域內唯一的直轄市山地原住民區，其面積是全國最大且唯一一個逾1,000平方公里的市轄區，在全國所有鄉、鎮、縣轄市、市轄區之中，其面積則高居全國第四¹¹。梨山、平等村獨立為梨山建設管理局（省轄），1980年12月2日再回歸和平鄉管轄。

2010年12月25日，因為臺中縣、臺中市（省轄市）合併改制直轄市，改為臺中市和平區，失去原本作為鄉所具有的地方自治權和地方自治團體地位。2014年12月25日，配合《地方制度法》修正，賦予直轄市山地原住民區地方自治權，和平區再次改制為具有公法人地位的地方自治團體，成為臺中市轄域內唯一一個由區民選舉區長與區民代表的市轄區¹²。

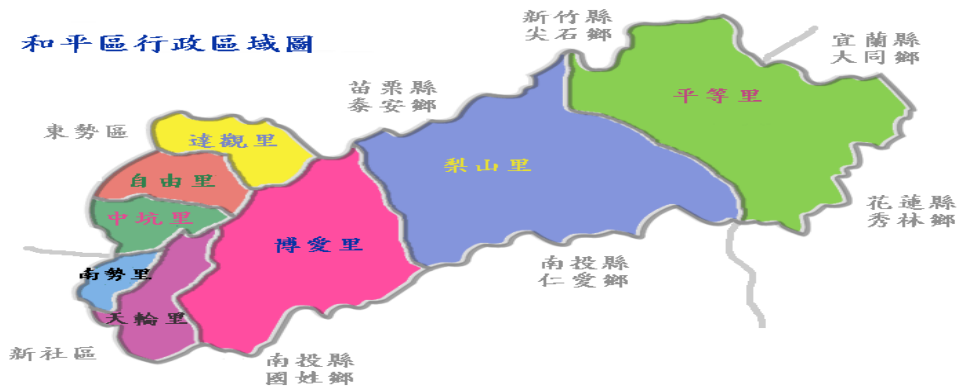
和平區屬於直轄市山地原住民區，依照《地方制度法》，其為具有公法人地位的地方自治團體，享有與鄉鎮市相當的地方自治權限，與臺中市其他市轄區的性質並不相同。和平區公所為和平區自治事項之行政機關，並非臺中市政府的派出機關，和平區民代表會則為和平區自治事項之立法機關。

和平區位於雪山山脈南側，有大甲溪貫穿，西半部氣候屬溫帶、東部為高地氣候，氣溫呈現西高東低的情況。特產有椪柑、高接梨、甜柿；和平區東部則盛產蘋果、梨、水蜜桃、高山茶葉、高冷蔬菜、蜂蜜等，為台灣高冷蔬菜的主要提供地。其中武陵農場七家灣溪流域是台灣櫻花鉤吻鮭的故鄉。

臺北市中山區公所 108 年度城鄉交流活動成果報告書

I. 人文面績：

(1)、地理位置：



和平區位處於臺中市之東北角，幅員廣達約 1037.8192 平方公里的和平區，是全市二十九區面積最為遼闊的第一大區，共有平等里、梨山里、博愛里、天輪里、南勢里、中坑里、由里、達觀里等八個里。東中央山脈南湖山、北依雪山山脈、南接合歡山、大禹嶺三面環山與橫貫其中的大甲溪流域自成完整的天然疆界。

(2)、面積： 1037.8192 平方公里

(3)、村鄰數：目前本區有村 8 里、117 鄰。

(4)、戶數及人口數： 戶數： 4621 戶； 人口數： 10977 人

和平區現有人口約一萬零九百多人，原為泰雅族原住民居住的山地地區，現今近四千名族人分佈於區內各村，主要的聚居村落有達觀、自由、南勢、博愛、梨山、平等等六里，其中又以博愛里和南勢里人口最為稠密。

「泰雅」的名稱是由其自稱 Atayal 之譯音而來。原住民古時稱「番」，日據時期把番改為「蕃」，末期再改稱為「族」，叫「平埔族」、「高砂族」等，直到台灣光復後，有所謂的九族〔山地原住民〕以及和化的平埔諸族〔平地原住民〕。

據考據泰雅族先民應是來自中國大陸南方地區，其先民主要以魚獵為主，文化特質有「死靈」信仰，深信命運觀念遠在生理生命觀念之上，此外，尚有紋面拔齒之部族風俗。而近數十年來隨著社會變遷，西洋宗教廣泛傳入山地區，因而本區每個村落社區都設有天主教、基督長老教、真耶穌教會、安息日會等不同的教會，然而泰雅族老一輩的人仍舊存有根深蒂固的「死靈」信仰。

閩、客、外省族群相繼遷入定居

日據時代僅有少數的閩、客人士居住於本區西部平地地區，迨台灣光復後，因本區氣候適於溫帶蔬果種植，政府因此大力輔導推廣，外來開墾耕種者日多，閩南、客家人因而有較大數量移入，大多定居於中坑里及天輪里，其後因開闢中橫公路，參與築路工程的外省籍榮民弟兄有相當人數於中橫完工後即選擇棲身本區梨山里、平等里等地，也因為種種的歷史緣由，使本區的人口族群多元

臺北市中山區公所 108 年度城鄉交流活動成果報告書

I. 農業、養殖業分布：

和平區特有的甜柿、桶柑、梨子、蘋果水蜜桃、加州李以及梨山高麗菜、包心菜、麻竹筍.....等高冷蔬菜，還有鱒魚、溪蝦、山產、蜂蜜..... 等珍饈美食，也是深受遊客喜愛的地方特產。此外，以泰雅族原住民為主的平等里環山部落和達觀、自由、南勢、博愛里等，其中保存的泰雅族文化風貌及民俗藝品，更是令人對質樸純真的原住民生活與編織巧藝印象深刻。

II. 觀光景點：

- *雪霸國家公園
- *武陵國家森林遊樂區
- *大雪山國家森林遊樂區
- *八仙山國家森林遊樂區
- *參山國家風景區
- *谷關風景區（谷關溫泉）
- *梨山風景區
- *福壽山農場
- *武陵農場
- *德芙蘭休閒農業區
- *大雪山休閒農業區
- *裡冷部落
- *松鶴部落
- *雙崎部落(埋伏坪步道)
- *德基水庫
- *龍谷天然樂園

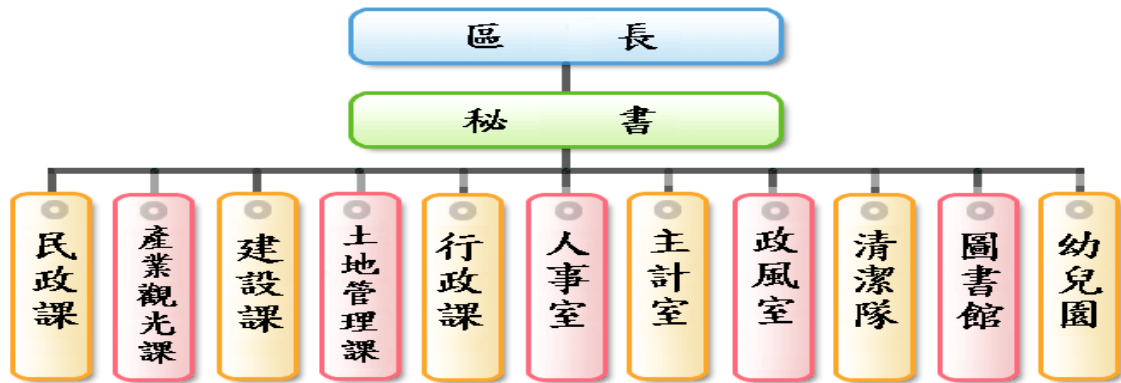
臺北市中山區公所 108 年度城鄉交流活動成果報告書

III. 組織架構：



姓名	林建堂
生日	1954 年 9 月 22 日
主要經歷	臺中縣縣議員 臺中縣和平鄉鄉民代表 臺中縣和平鄉農會理事

I. 公所組織



服務電話	(04)2594-1501 總機 9
單位地址	42441 臺中市和平區南勢里東關路 3 段 156 號
連絡電話	04-2594-1501 總機 9 097253944

II. 施政理念

首長的話 施政理念：

- 一、積極爭取八十四年土地清查無爭議之原住民保留地合法放租，爭議之土地以權利主張之先後主動為民眾進行釐清，依法令規定落實各筆土地之再清理。
- 二、國有林班地，今日完全禁止果樹經營之強制規定，全力建請中央有關部門修正法令維護林農權益。
- 三、極力爭取雪谷纜車計畫定案並新建，創造觀光商機。
- 四、建請中央修復台八線谷關至梨山路段，維護大梨山地區有條平安回家的路。
- 五、辦理全區之農夫休憩市集，創造農民收益，改善農民生活，發展農村經濟。
- 六、保障弱勢團體，爭取辦理各項社會福利，為民謀福。
- 七、拓充原住民保留地，確保原住民福祉。
- 八、爭取和平區為南島少數民族文化中心，發揚原住民精神。
- 九、在地做主，族群共榮。

建堂有幸獲區民託付，接下和平區改制為原住民自治區第一屆區長重任，內心誠惶誠恐如履薄冰，負著相當的使命與責任，期望能勝任大任，順利做好區內各項事務推動，以不負眾望託付為念。

本區改制之後，各項生態已然改變，建堂鞭策自己善盡職責，凡事積極辦理決不怠忽，為區民提供最佳的服務品質、視區民如家人，以地方及區民福祉為優先、建構安和樂利的家園、發展觀光並振興在地產業。

本區受山地地形之優勢，以栽培之高價格作物如溫帶果樹、高冷蔬菜或與平地產期不同的作物和夏季蔬菜為主，種植較多之作物為柑橘、桃李、蘋果水梨等果類。近年摩天嶺及各里部落栽種行銷甜柿響譽國外，為本區打造優質的農特產品。

本區內除有許多著名的觀光景點及溫泉外，沿著公路往梨山方向走，山谷盡是自然形成的地理景觀，天造地設的自然奇景是台灣四季旅遊的勝景。這些渾然天成的佳景，令遊客在賞遊之後，流連忘返。

歡迎來到和平區，今後，建堂將與所有同仁以最大的熱誠為大家服務，展現和平區更新更好的生活新風貌。建堂職務上若有不足之處請多給予指教鼓勵，您的意見與鼓勵是我們持續改進的動力與目標，祝福大家身體健康喜樂平安。

臺北市中山區公所 108 年度城鄉交流活動成果報告書

肆、預期效益

- 一、友好城鄉相互觀摩學習業務經驗，精進提升為民服務品質及效率。
- 二、友好城鄉彼此推廣觀光旅遊，帶動鄉鎮觀光、促進經濟。

本所及本區各里辦公處自 102 年起舉辦各項活動皆優先採購往年城鄉交流鄉鎮農特產品做為參加紀念品等，促進鄉鎮經濟；並鼓勵本區各里辦公處、寺廟團體等於舉辦旅遊活動時，優先前往城鄉交流鄉鎮之景點，帶動鄉鎮觀光。

- 三、締結友好城鄉，秉持相互扶助之精神，於緊急時刻提供支援救助：

本所自94年起配合民政局辦理城鄉交流活動至今，主要的交流鄉鎮市為嘉義縣、宜蘭縣、雲林縣、彰化縣各鄉（鎮）公所，交流的效益除了宣傳本區特色及花博公園，也在交流過程中加深了彼此濃厚的情誼。本區於98年偕同區內台北市文昌宮、財團法人台北市景福宮、財團法人台北市圓通功德協會、生福祠管理委員會、財團法人九府仙師普惠堂及臺北市中山區中央里里辦公處赴嘉義縣「莫拉克颱風」災區致贈賑災捐款，分別致贈嘉義縣政府及受災區域之鄉鎮公所總計551萬7,600元；另蘇拉颱風於101年8月1日到3日之間，挾狂風暴雨侵襲臺灣，並在宜蘭及北部一帶造成慘重災情，導致災區民眾蒙受巨大財產損失。本區景福宮、文昌宮、九府仙師普惠堂、弘順投資股份有限公司等慈善團體有感於災區災民亟需援助，因此主動募集善款合計140萬元，並希望透過本所將賑災善款捐贈予宜蘭縣受災區域之鄉鎮公所，以加速災區重建的腳步。此次交流該區因地處偏遠，物資缺乏，部落居民生活困苦，此行本區景福宮、文昌宮、愛心行善會主動募集善14萬4千元將捐贈該區低收入戶物資1批未來本所將繼續秉持此原則及精神，鞏固彼此友誼，共同為締結友好城鄉關係繼續努力耕耘。

- 四、整合轄區內愛心資源，給予資源較為匱乏鄉（鎮）適當之社會救助，發揮城鄉交流實質效益。

臺北市中山區公所 108 年度城鄉交流活動成果報告書

伍、參訪心得

一、社區再造永續發展，凝聚社區情感：

臺中市和平區位處於臺中市之東北角規畫和平運動公園於松鶴部落大甲溪河川區，建置河濱運動公園，平日除了提供部落民眾休憩健身使用，亦可作為假日市集及表演展場的空間，促進社區居民交流也帶動當地的觀光資源。本案預計 106 年動工，完成後可提供民眾休憩健身、假日市集及表演展場的空間，促進交流並帶動觀光。

二、積極發展地方特色觀光產業



群山圍繞的梨山，飄香的茶園及清新自然的高山環境，化育出綠意盎然的茶葉生態及絕佳的高山茶。

梨山地區氣候與地理環境特殊，茶區終年雲霧繚繞，日夜溫差大，氣溫低冷，土壤含有豐富有機質，茶葉翠綠鮮嫩，喉韻清爽甜潤、耐沖泡、口感甘甜度高，等級越高特色越明顯。

本所於 **105 年 7 月 1 日** 獲經濟部智慧財產局核准註冊『臺中市和平區梨山茶產地證明標章』使用權利，辦理農藥殘留檢驗及品質把關，張貼產地標章，避免混充茶或非梨山茶產區而掛名梨山茶之情形，維護消費者權益，並持續輔導及協助區內茶農積極參與梨山茶產地證明標章計畫，以利消費者辨識，並達推廣之目的，提高梨山茶知名度及增加消費者認同，推廣和平區農特產業及增加農民收益

臺北市中山區公所 108 年度城鄉交流活動成果報告書

陸、具體建議及作法

一、永續經營之社區營造概念

由於偏鄉地區人口外移問題嚴重，導致社區人口多為老人及兒童。因此，社區若能肩負老人關懷及兒少照顧服務，提供長者共餐服務、舉辦長青族及青少年多元化課程，將能有效解決社區人口老化問題。唯各項服務經費來源除仰賴相關單位補助款及各界捐款之外，亦可培植社區產業營造，由當地區公所協助社區發展協會銷售社區產品，讓社區有自給自足之能力，營造永續經營之社區。

二、台北市愛心行善會至彰化縣秀水鄉關懷低收入戶：

108年7月4日台北市愛心行善會在理事長王宗賓(本次城鄉交流活動本區出訪代表之一)帶領42位志工，至臺中市和平區(本次城鄉交流活動造訪鄉鎮)關懷低收入戶，捐贈該區低收入戶物資1批(計120份，內含米、油、鹽…等，每份價值1,200元)，之伴手禮。此實為善用、整合轄區內愛心資源，給予資源較為匱乏鄉(鎮)適當之社會救助，發揮城鄉交流實質效益。



臺北市中山區公所 108 年度城鄉交流活動成果報告書

柒、策進展望

一、與友好城鄉相互扶助、互利互榮，共同為彼此友好關係努力耕耘：

藉由城鄉交流的過程，相互觀摩學習業務經驗，使自身區域發展能夠取長補短，精進提升為民服務品質及效率，另一方面秉持相互扶助之精神，於緊急時刻提供支援救助，並整合轄區內愛心資源，給予資源較為匱乏鄉（鎮）適當之社會救助，發揮城鄉交流實質效益。未來本所將繼續秉持此原則及精神，繼續共同為締結友好城鄉關係繼續努力耕耘。



- 二、 藉由城鄉交流活動，友好城鄉相互觀摩學習業務經驗，精進提升為民服務品質及效率，除區政業務交流，未來更可宣導臺北市引以為傲的各項施政，如臺北後花園－鄰里公園、公民會館、運動中心等，預期可吸引友好城鄉來訪觀摩市政及各區公所業務，並進而帶動臺北市觀光。

臺北市中山區公所 108 年度城鄉交流活動成果報告書

捌、 附錄

與各公所簽屬友好城市關係共同聲明

(一)臺中市豐原區公所



臺北市中山區公所 108 年度城鄉交流活動成果報告書

(二)臺中市和平區公所

臺中市和平區公所 臺北市中山區公所 友好城市關係共同聲明

臺中市和平區公所與臺北市中山區公所秉持雙方居民共同願望，遂於中華民國 108 年 7 月 4 日簽訂友好城鄉關係共同聲明。

為提升雙方多元文化交流、促進地方產業合作、發展觀光旅遊及分享城鄉建設經驗，藉由雙方友好城鄉關係，將彼此願景緊密結合，並期盼雙方友誼永在。

我們將在既有友誼基礎上，深化雙方全面合作夥伴關係，彼此相互了解與信賴，保持密切聯繫，並為謀求美好生活共同奮鬥。

— 提升生活品質 促進文化交流 —

— 善用社會資源 緊急互援救助 —

— 加強互訪觀摩 分享施政經驗 —

吾等本著共同體認及互敬互信精神，謹此聲明，務期貫徹始終，友誼長存。



臺中市和平區區長

林建堂



臺北市中山區區長

李美麗

中華民國 108 年 7 月 4 日於臺中市和平區公所 簽署

臺北市中山區公所 108 年度城鄉交流實施計畫

一、 依 據：

依據臺北市政府民政局 107 年 6 月 26 日北市民區字第 1076018973 號函辦理。

二、 目 的：

本所 108 年辦理 2 場次城鄉交流活動，除為分享城鄉建設經驗，作為彼此施政的借鏡，建立城鄉情誼，並透過業務觀摩、社區經營、長照 2.0 經驗分享等等多面向之良性互動及學習，提昇彼此業務品質，緊急時相互支援協助，以達共同發展、互利互榮之目的。

三、 交流原則：

- (一)、 以平等互信原則，相互汲取城鄉建設模式及經驗。
- (二)、 秉持相互扶助之精神，於緊急時提供支援救助。
- (三)、 交換業務發展經驗，推行為民服務，以達互利互榮。
- (四)、 在既有交流基礎上，共同為彼此友好關係努力耕耘。

四、 出訪機關擇定理由：

依據臺北市政府民政局 107 年 6 月 26 日北市民區字第 1076018973 號函，為達文化傳承交流、推展城市旅遊、推廣農特產品開展雙贏及建立救災合作機制之目的，進而尋求行政流程改造之學習擴散效益；除維持與交流過機關既有情誼並深入耕耘外，應拓展交流對象，至少選擇 2 個未曾

交流單位進行參訪。本次本所擇定出訪機關為臺中市豐原區公所、臺中市和平區公所，期以藉由本次出訪機會，建立機關間的友好關係，並分享社區經營方式建立社區照護系統，落實【社區老化、在地老化】實現在地安養的長照政策，以達城鄉交流之目的。

五、 辦理場次暨流程規劃：

(一) 辦理場次暨交流機關

日期	場次	交流機關
7 月 4 日	1	臺中市豐原區公所
7 月 4 日	2	臺中市和平區公所

臺北市中山區公所 108 年度城鄉交流活動成果報告書

(二) 出訪流程規劃

項次	流程安排	備註
1	交流機關首長致歡迎詞暨介紹人員	
2	本區區長致感謝詞暨介紹隨行人員	
3	交流機關業務見習交流	
4	雙方簽署「友好城市關係共同聲明」	
5	致贈紀念品及全員合影留念	

六、 交流主題

(一) 機關業務經驗分享交流

以座談會、書面資料等方式進行交流，針對組織業務內容交流學習，如本區社區經營，長照政策經驗分享、鄰里公園及巷弄維護工程、老人及弱勢族群關懷等，期能以拋磚引玉的方式，藉此交流機緣相互見習，讓城市友好情誼能更加穩固與落實。

(二) 接待友好城鄉回訪區內觀光景點暨特色商圈

區內觀光景點暨特色商圈如花博公園、市定古蹟「台北之家-光點台北」、「玫瑰古蹟-蔡瑞月舞蹈研究社」、林安泰古厝、大直美麗華摩天輪、晴光及四平國際觀光商圈等，均以體現臺北市國際城市健康與活力為主要訴求，讓臺北城市特色充分展現，也讓國際多元文化相互激盪與交流。

七、 預定經費來源：由本所編列經費預算 10 萬元支應。

八、 預定出訪人員暨交流機關接待層級：

(一) 預定出訪人員

由李區長美麗率相關課室主管及業務人員，並邀請區內里長暨社會團體代表一同前往，如：熱心宮廟、公益團體等，針對各項鄰里建設進行研習交流。

(二) 交流機關接待層級

交流機關區長、課室主管、村里長、社會團體等各界代表人士。

臺北市中山區公所 108 年度城鄉交流活動成果報告書

臺中市豐原區公所城鄉交流出席人員名單

職 稱	姓 名	職 稱	姓 名
區長	徐照山	秘書	呂明凡
秘書	詹竺蓁	民政課長	謝孟助
人文課長	朱志勇	社會課長	謝智萍
農建課長	陳華恩	公用課長	張秀琴
秘書室主任	陳木成	會計室主任	陳秀鳳
人事室主任	楊靜娟	政風室主任	賴正煌

臺中市和平區公所城鄉交流出席人員名單

職稱	姓名	職稱	姓名
區長	林建堂	秘書	蕭金木
和平區民代表會 主席	陳志勇	和平區民代表會 代表	徐裕傑
南勢里長	蔡金火	博愛里長	范忠文
民政課長	古志偉	圖書館長	陳海光
辦事員	林君實	課員	柯兆庭
技士	全凱聞	行政助理	劉柏志

九、 預期效益：

藉參訪區公所的機會，瞭解機關業務辦理模式，藉由會談討論，達到交流效益並分享彼此經驗，從而建立城鄉情誼，進一步於緊急時互相支援救助，以達共同發展雙贏境界

臺北市中山區公所 108 年度城鄉交流活動成果報告書

108 年城鄉交流活動行程表

	行程安排	內容簡介
第 1 天 (7/4 星期四)		
07:30~08:00	集合…8:00 準時出發	區公所大門口
08:00~10:30	國道風光瀏覽	
10:30~11:20	拜訪臺中市豐原區公所	業務觀摩
11:25~11:50	參訪豐原慈濟宮	業務觀摩
12:00~14:00	午餐-圓明園	
15:30~16:20	拜訪臺中市和平區公所	業務觀摩
16:30~17:30	參訪松鶴部落	業務觀摩
17:40~19:30	晚餐-谷關驛站	
20:00	夜宿-谷關溫泉飯店	
第 2 天 (7/5 星期五) 臺中市區參訪		
08:00~09:00	晨漱、享用早餐	
09:00~11:30	八仙山森林遊樂區	享受芬多精
12:00~14:00	午餐-臺中東勢區二毛屋餐廳	
14:30~15:30	卓蘭採果樂	
15:30~17:30	國道風光、車上休息	
17:30~19:30	晚餐-桃園八德來福園	
19:30	返回甜蜜的家	