

卷二、住民篇

第四章 人口

第四章 人口

人口此一名詞，按照學者的定義，是「用以指在空間和時間上發生比較永久聯繫之一群人」(註91)。在人口研究上，任何一個人口集團所呈現的任何狀態或特徵，皆可稱之為人口現象。人口現象有很多種分類法。一種較普通的分類法，是按照人口的動靜狀態，分為動態人口和靜態人口，動態人口係指人口的出生、死亡及遷徙等現象；靜態人口係指一地區人口在一指定時間內的數量及其組合情形。

一個地區人口的增減、性別的比例、職業的分布、各年齡層人口的分布，都反應該地區的社會發展與變遷。本章將就文山區人口的出生、死亡，及人口的職業組合、性別的組合、教育組合等作一分析。

註91.莊金德纂修，《臺北市志稿》卷四社會志，人口篇，（臺北：臺北市文獻委員會，民國50年5月30日），頁1，總頁1687。

第一節 人口數

一、 清代人口

臺北市文山區的人口，在清代並無確實人口統計，在「乾隆中葉臺灣輿圖北部圖」中，有「拳頭山內湖、秀朗、大坪、萬盛、興福等莊共有八百餘口」，其中內湖、萬盛、興福等莊即今日文山區。

根據(同治十三年分淡屬各庄人丁戶口清冊稿)，拳山保調查了6庄，其中屬於今文山區之2庄丁口如下：木柵庄閩籍27戶：男32丁，女25口，幼孩12口，幼女13口。頭重溪庄粵籍23戶：男31丁，女39口，幼孩22口，幼女16口(註92)。

由此看來，文山堡各庄似乎是閩粵分籍居住，但是其中也有一些令人難解之處。如頭重溪庄為粵籍，就令人頗為不解，因本庄在開闢時期即由閩人開墾，即或庄中間有數戶粵人，也不可能全庄均為粵人，其間是否在造冊時張冠李戴，將閩籍誤為粵籍，抑或另有其他原因，則不得而知。而且人口數正確性也有問題，乾隆中期拳頭山五庄共有八百餘口，可是一百多年後，文山堡2個庄也只有190口，其可信度值得懷疑。

二、 日治時期人口

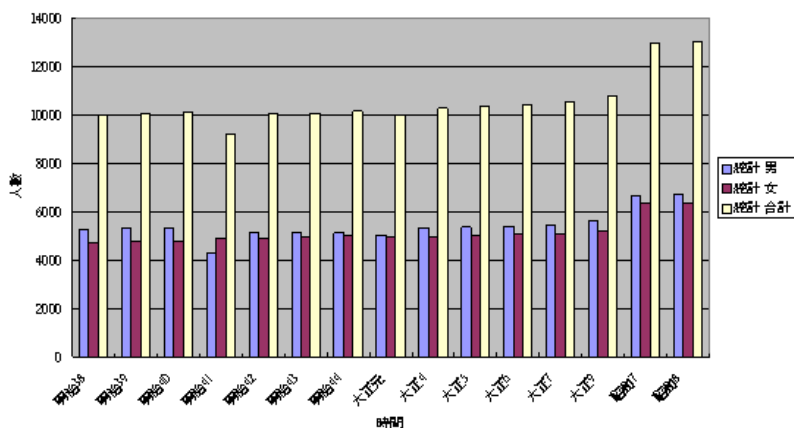
日治時期自明治38年(1905)始有人口統計，現將明治38年至昭和8年(1933)文山區人口數列之如下：

表2-4-1 日治時期文山區人口數

年次	總計		
	男	女	合計
明治38	5261	4702	9963
明治39	5298	4779	10077
明治40	5327	4792	10119
明治41	4298	4882	9180
明治42	5160	4913	10073
明治43	5129	4934	10063
明治44	5137	5007	10144
大正元	5033	4959	9992
大正4	5319	4951	10270
大正5	5362	4992	10354
大正6	5381	5056	10437
大正7	5430	5090	10520
大正9	5606	5196	10802
昭和7	6668	6320	12988
昭和9	6695	6357	13052

圖2-4-1 日治時期文山區人口數

日治時期文山區人口數



註92.《淡新檔案》，第3冊，第1編，行政，民政類，保甲，12403-49。【清冊】〈同治13年分淡屬各庄人丁戶口清冊稿〉，淡新檔案校註出版編輯委員會編輯，《淡新檔案》（臺北：國立臺灣大學，民國84年10月），頁345、346。

第二節 男女性比例

民國36年，文山區男女性比例為115，此後至民國66年為止，男女性比例一直在110到120之間徘徊。民國67年開始逐年下降，至民國86年已降至100，即此時男女比例相當。至民國93年，男女性比例已降至97，顯示文山區已是女多於男。從圖2-4-2可以看到，臺北縣時期文山區男女性比例大致在110至120之間上下變動。從圖2-4-3可以看到，臺北市時期文山區男女性比例整個呈現下滑趨勢，從118降至97。表示文山區在劃入臺北市之後，男女人口數目趨接近，近年來則呈現女略多於男的現象。

文山區死亡率在民國51年時為0.01732，在民國57年時大幅降至0.00903，之後在民國59年又開始上升，此後幾年維持在0.013至0.015之間上下波動。

表2-4-2 戰後文山區男女性比例

年 度	人口總數	男	女	性 比 例
民國36年	10651	5688	4963	115
民國37年	11485	6160	5325	116
民國38年	12330	6637	5693	117
民國39年	18276	9476	8800	108
民國40年	19666	10332	9334	111
民國41年	21047	11100	9947	112
民國42年	22984	12235	10749	114
民國43年	24744	13248	11496	115
民國44年	28149	15229	12920	118
民國45年	31584	17241	14343	120
民國46年	34043	18630	15413	121
民國47年	36718	19864	16854	118
民國48年	39488	21338	18150	118
民國49年	42338	22882	19456	118
民國50年	46734	24372	22362	109
民國51年	48337	26213	22124	118
民國52年	49744	26764	22980	116
民國53年	51771	27694	24077	115
民國54年	54251	29084	25167	116
民國55年	57186	30708	26478	116
民國56年	59047	31597	27450	115
民國57年	68549	37188	31361	119
民國58年	79857	43250	36607	118

民國59年	88579	47850	40729	117
民國60年	93383	50072	43311	116
民國61年	99358	53007	46351	114
民國62年	105255	56013	49242	114
民國63年	110963	58641	52322	112
民國64年	122243	64396	57847	111
民國65年	132735	69749	62986	111
民國66年	143926	76071	67855	112
民國67年	153416	80360	73056	110
民國68年	160738	83721	77017	109
民國69年	168468	87206	81262	107
民國70年	173697	89831	83866	107
民國71年	181608	93731	87877	107
民國72年	190421	98064	92357	106
民國73年	198926	102251	96675	106
民國74年	202751	104151	98600	106
民國75年	210470	109128	101345	108
民國76年	215453	111425	104028	107
民國77年	219002	112537	106465	106
民國78年	221915	113626	108289	105
民國79年	226505	116261	110244	105
民國80年	225755	115247	110508	140
民國81年	226295	115486	110809	104
民國82年	223822	113704	11118	103
民國83年	223003	112983	110020	103
民國84年	227707	114894	112813	102
民國85年	229992	115708	114284	101
民國86年	235361	117915	117446	100
民國87年	248602	123828	124774	99
民國88年	253131	125731	127400	99
民國89年	253131	125731	127400	99
民國90年	253920	125990	127930	98
民國91年	256528	126912	129616	98
民國92年	256506	126681	129825	98
民國93年	258046	127225	130821	97

圖2-4-2 臺北縣時期文山區男女性比例

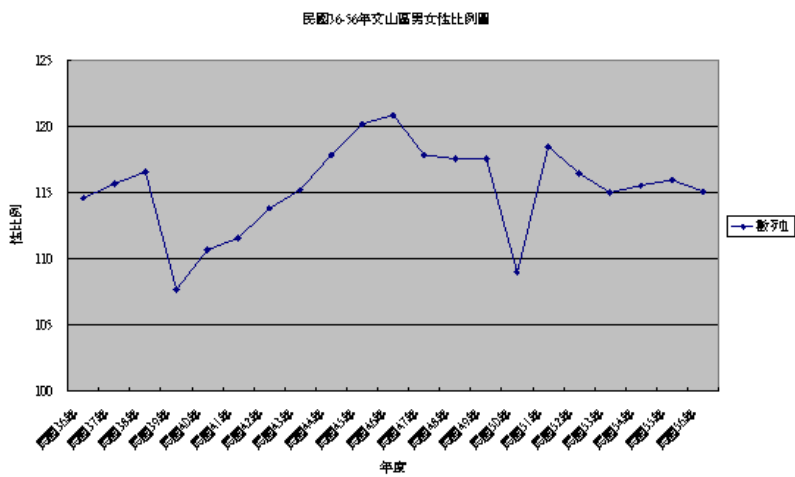


圖2-4-3 臺北市時期文山區男女性比例

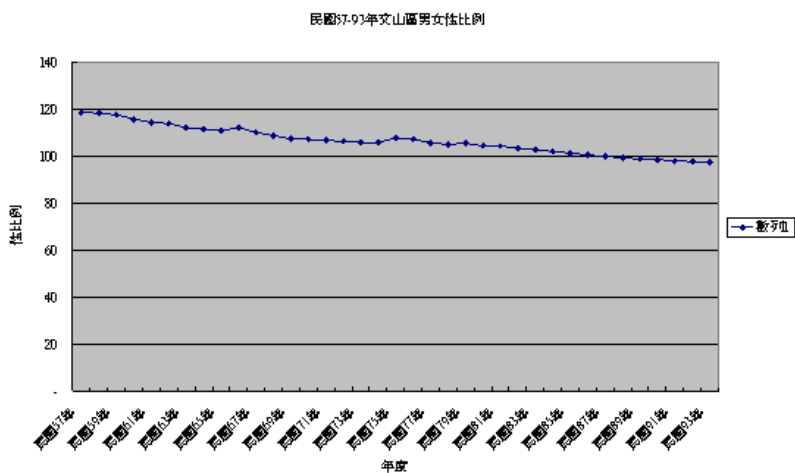
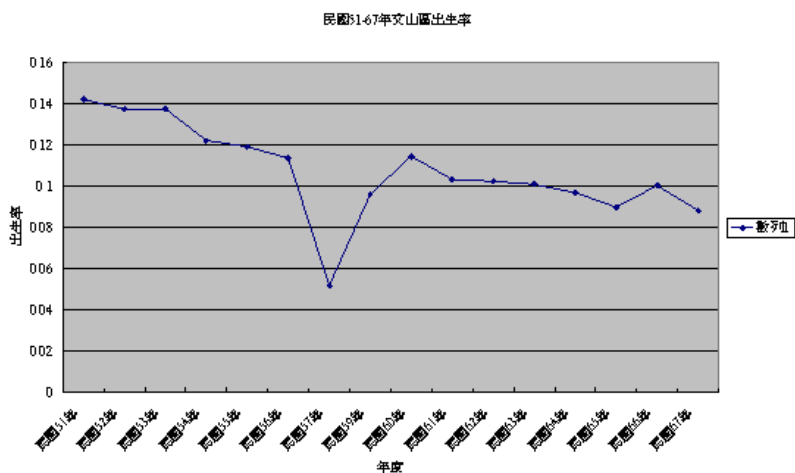


圖2-4-4 民國51-67年文山區出生率



第三節 出生率與死亡率

文山區關於出生率和死亡率的完整統計數字並不多，勉強找到民國51年民國57年之間的數字做一概略分析。文山區出生率在民國51年時為0.14197，在民國52年至民國56年間呈緩步下降，然民國57年至民國59年呈較大幅度的下降，可能和民國56年之後納入臺北市人口快速增加有關。此後大致在0.1左右，保持微幅下降，至民國67年降至0.088。

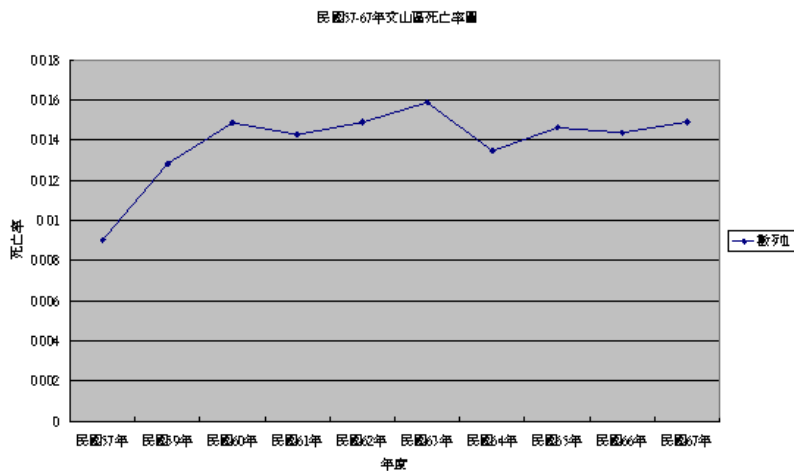
文山區死亡率在民國51年時為0.01732，在民國57年時大幅降至0.00903，之後在民國59年又開始上升，此後幾年維持在0.013至0.015之間上下波動。

表2-4-3 民國51-67年文山區出生率及死亡率

年 度	總人數	出 生 數			死 亡 數			出生率 (千分率)	死亡率 (千分率)
		共計	男	女	共計	男	女		
民國51年	13045	1852	961	891	226	129	97	141.97	17.32
民國52年	13637	1870	936	934	249	151	98	137.13	18.26

民國53年	14076	1932	986	946	-	-	-	137.25	0
民國54年	14799	1805	954	848	-	-	-	121.97	0
民國55年	15474	1840	965	875	-	-	-	118.91	0
民國56年	15697	1780	908	872	-	-	-	113.4	0
民國57年	18382	948	507	441	166	102	64	51.57	9.03
民國59年	23220	2228	1211	1017	298	189	109	95.95	12.83
民國60年	23740	2714	1389	1325	353	223	130	114.32	14.87
民國61年	24375	2512	1267	1245	348	211	137	103.06	14.28
民國62年	24839	2536	1337	1199	370	228	142	102.1	14.9
民國63年	25499	2568	1338	1230	405	275	130	110.71	15.88
民國64年	27633	2672	1382	1290	372	254	118	96.7	13.46
民國65年	30096	2697	1381	1316	440	280	160	89.61	14.62
民國66年	32493	3253	1719	1534	467	317	150	100.11	14.37
民國67年	35136	3092	1571	1521	524	332	192	88	14.91

圖2-4-5 民國57-67年文山區死亡率



第四節 年齡分配

文山區歷年人口年齡分配在併入臺北市之後才有統計數字，這裡選取民國60年、民國70年、民國80年、民國93年等四個年度列表說明，如表2-4-4所示，民國60年時，文山區人口以0-9歲為最多，占26.8%，其次為10-19歲，占21.4%，連20-29歲的15.7%，加起已超過6成，其中幼年人口超過四分之一，可以說是30歲以下人口占6成的年輕化社會。30歲以後，大抵年齡層愈高，其所占比例則依次遞減，60歲以上人口只占4%。

至民國70年時，文山區人口以20-29歲為最多，占23.1%，其次為0-9歲與10-19歲，約各占21.8%與21.2%，30歲以下人口仍占6成5，但已以青年人口為主。

至民國80年時，文山區人口以30-39歲為最多，為20.21%，其次為20-29歲與10-19歲。此時40歲以上各年齡層人口所占比例均逐漸增加。

至民國93年時，文山區人口以30-39歲與40-49歲為最多，而30歲以下人口此時僅占4成，而30-59歲人口已占4成5，60歲以上人口更占了1成3，

較民國60年時成長為3倍。此時的社會已以中壯年為主，老年人口成長甚快，尤其是80歲以上人口成長驚人，此與現代社會醫藥衛生發達，老年人普遍長壽有相當關係。

表2-4-4 文山區歷年人口年齡分配表

年度	0-9	10-19	20-29	30-39	40-49	50-59	60-69	70-79	80以上
民國60年	0.268	0.214	0.157	0.1207	0.1238	0.0743	0.0.	0.0103	0.00231
民國70年	0.218	0.212	0.231	0.1284	0.0962	0.0594	0.0384	0.0127	0.00323
民國80年	0.157	0.165	0.186	0.2021	0.1156	0.0722	0.0372	0.0285	0.0611
民國93年	0.128	0.132	0.145	0.177	0.1758	0.1095	0.0569	0.0507	0.02177

圖2-4-6 民國60年文山區人口年齡分配

民國60年文山區人口年齡分配

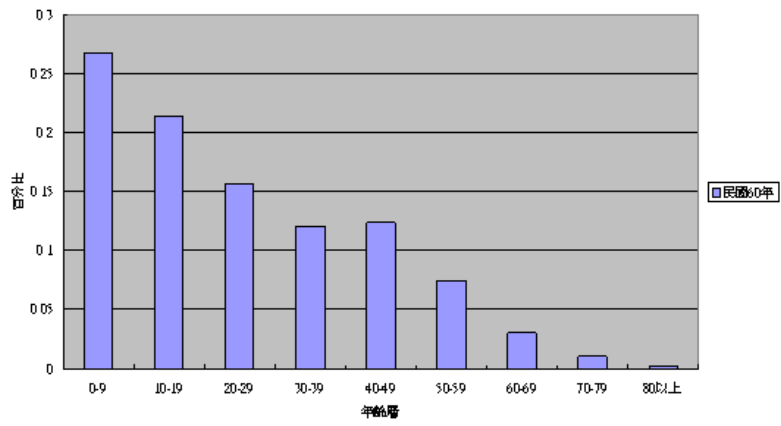


圖2-4-7 民國70年文山區人口年齡分配

民國70年文山區人口年齡分配

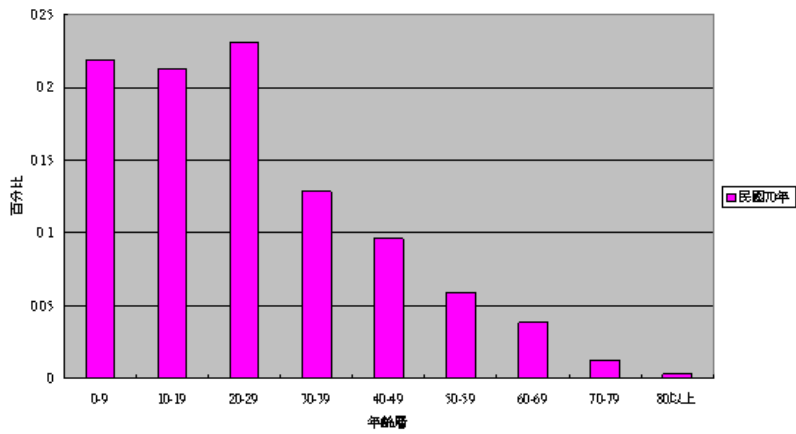


圖2-4-8 民國80年文山區人口年齡分配

民國80年文山區人口年齡分配

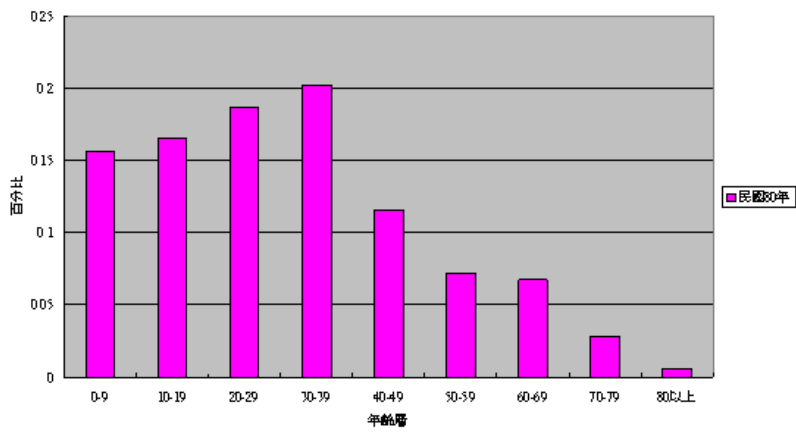
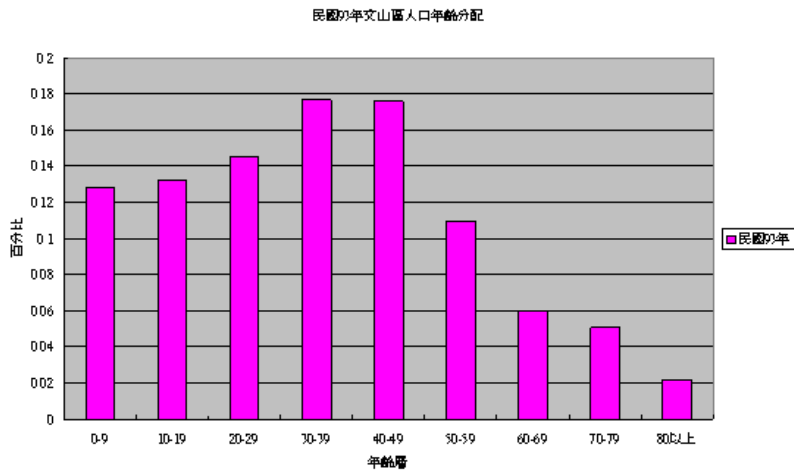


圖2-4-9 民國93年文山區人口年齡分配



第五節 教育程度統計

民國60年時，文山區人口之教育程度以小學為最多，有20790人，其次為初中、高中，再其次為大學、研究所，再來則為不識字者，仍有，5816人。民國80年時，小學程度者仍為最多，有48357人，其次則為為高中、高職與初中，均有3萬餘人，再其次則為專科與大學，均在2萬餘人。至民國93年，大學程度已躍居第1，為49624人，其次為高職與專科，均為3萬5千餘人，

小學程度者，只有22111人，值得注意的是，研究所人數已達14436人，可以說文山區居民教育程度是相當高的(註93)。

圖2-4-10 民國60年文山區人口教育程度圖

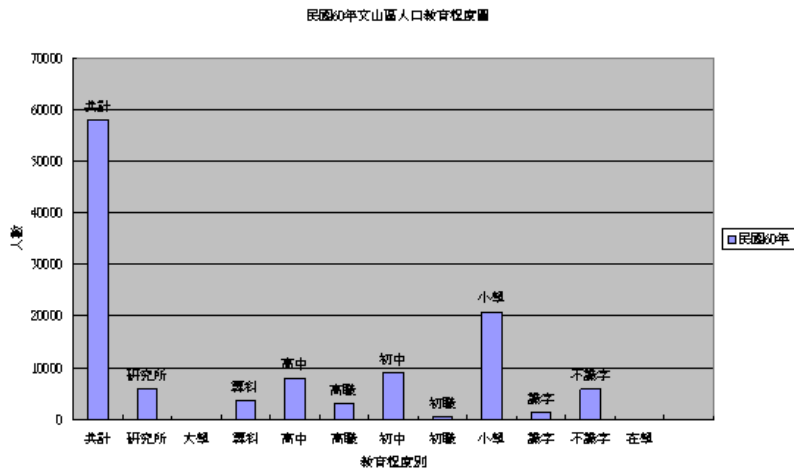


圖2-4-11 民國80年文山區人口教育程度圖

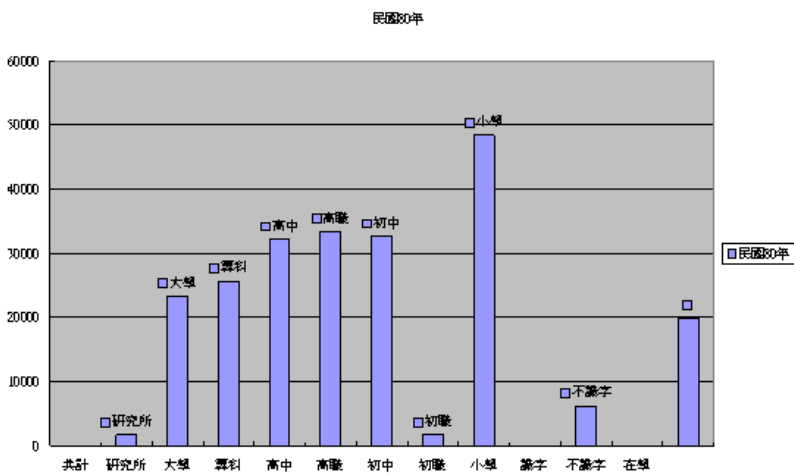
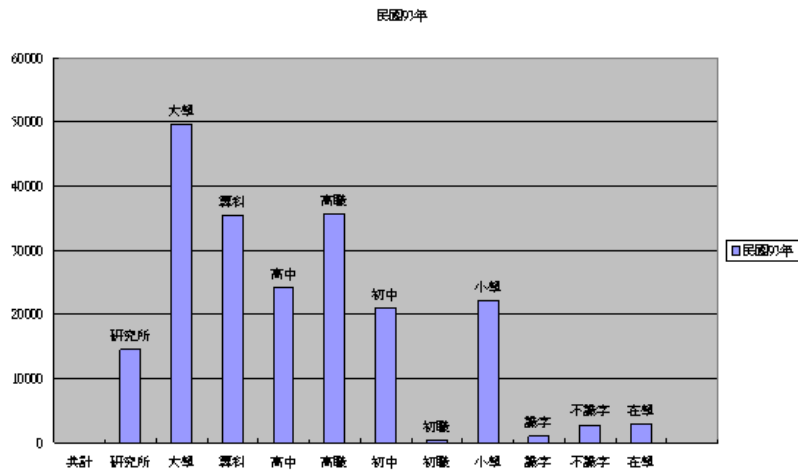


圖2-4-12 民國93年文山區人口教育程度圖



註93.民國94年底臺北市統計，文山區研究所程度146047人，在臺北市僅次於大安區的29709人，其他大學及專科程度人數亦均僅次於大安區而列臺北市第2位。見民國95年臺北市統計年報（臺北市：臺北市政府主計處編印，民國95年5月），頁80。

第六節 職業分配

文山區歷年職業分配，至民國70年後無資料，在此以民國55年、60年、65年之資料作比較。通常將農林漁牧等產業列為第一級產業，礦業、鹽業、製造業、工業等產業列為第二級產業，交通運輸業、商業、金融保險業、公共服務業、自由業、人事服務業列為第三級產業。第一級產業在民國55年時所占三級產業比重為18%，到民國60年時降至9.8%，到民國65年時又降至7%。第二級產業在民國55年時所占三級產業比重為28%，到民國60年時降至23%，到民國65年時升為29%。第三級產業在民國55年時所占三級產業比重為55%，到民國60年時升至67%，到民國65年時為65%。由此可見文山區併入臺北市後，受到都市化影響，第一級產業比重大幅減少，第三級產業則比重增加。

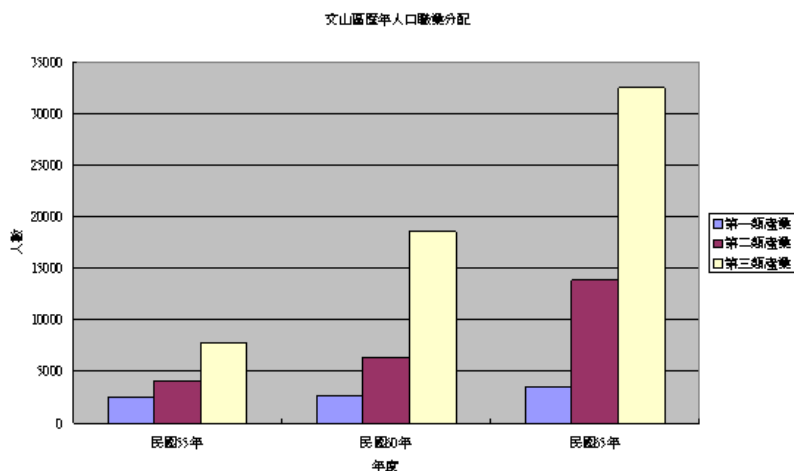
表2-4-5 文山區人口職業分配表

年度	共計	農業	漁業	礦業	鹽業	工業	商業	交通運輸業	人事服務	公共服務	國防事業	自由事業	其他
民國55年	14400	2523	10	431	3	3625	1874	830	579	2018	1661	745	119
民國60年	27605	2704		782		5603	2384	2022	14110			30	
民國65年	49856	3509		783		13078	6056	4816	2606	18914			94

表2-4-6 文山區人口三級產業分配表

年度	共計	第一級產業	第二級產業	第三級產業
民國55年	14400	2533	4059	7826
民國60年	28069	2704	6385	18546
民國65年	49856	3509	13861	32486

圖2-4-13 文山區歷年人口職業分配



點閱: 8196 資料更新: 2015/6/9 12:36 資料檢視: 2016/1/8 10:32

資料維護: 臺北市文山區公所

[回頁首](#) [回上一頁](#)