

年度-預算案

機關編號

03-060

中華民國 113 年度

臺北市總預算案

臺北市政府民政局單位預算

臺北市政府民政局 編

臺北市府民政局

目次

中華民國 113 年度

| | | |
|---------------------|---|------|
| 一、預算總說明 | 第 | 1 頁 |
| 二、主要表 | | |
| (一)歲入預算表 | 第 | 7 頁 |
| (二)歲出預算表 | 第 | 10 頁 |
| 三、附屬表 | | |
| (一)歲入項目說明提要與預算明細表 | 第 | 13 頁 |
| (二)歲出計畫說明提要與各項費用明細表 | 第 | 30 頁 |
| 1. 一般行政 | | |
| 行政管理 | 第 | 30 頁 |
| 2. 區里行政 | | |
| 區政監督及區里組織 | 第 | 37 頁 |
| 3. 自治業務 | | |
| 推行自治行政暨基層建設 | 第 | 40 頁 |
| 民生社區中心管理 | 第 | 45 頁 |
| 4. 人口行政 | | |
| 人口政策業務 | 第 | 48 頁 |
| 5. 戶政業務 | | |
| 戶籍業務 | 第 | 53 頁 |
| 6. 一般建築及設備 | | |
| 營建工程 | 第 | 56 頁 |
| 其他設備 | 第 | 58 頁 |
| 7. 第一預備金 | | |
| 第一預備金 | 第 | 61 頁 |
| 8. 禮俗宗教 | | |
| 禮俗宗教業務 | 第 | 62 頁 |
| (三)人事費分析表 | 第 | 69 頁 |
| 四、參考表 | | |
| (一)歲出一級用途別科目分析表 | 第 | 71 頁 |
| (二)資本支出分析表 | 第 | 73 頁 |
| (三)各項費用彙計表 | 第 | 74 頁 |
| (四)人事費彙計表 | 第 | 78 頁 |
| (五)約聘僱人員費用分析表 | 第 | 79 頁 |
| (六)各項費用分攤表 | 第 | 80 頁 |

臺北市政府民政局

目 次

中 華 民 國 113 年 度

| | | |
|----------------------|---|------|
| (七)派員出國計畫預算總表 | 第 | 82 頁 |
| (八)派員出國計畫預算類別表-考察、訪問 | 第 | 83 頁 |
| (九)派員出國計畫預算類別表-開會 | 第 | 84 頁 |
| (十)公務車輛明細表 | 第 | 85 頁 |
| (十一)繼續性計畫分年資金需求表 | 第 | 86 頁 |
| (十二)新興計畫分年資金需求表 | 第 | 87 頁 |
| (十三)市政白皮書計畫項目預算編列情形表 | 第 | 88 頁 |
| (十四)歲出按職能及經濟性綜合分類表 | 第 | 90 頁 |

一、預算總說明

臺北市政府民政局

預算總說明

中華民國 113 年度

一、現行法定職掌及組織系統圖：

(一)機關主要職掌：本局依法令規定掌理本市各區之區里行政、自治業務、禮俗宗教、戶政業務及人口政策等項。

(二)內部分層業務：本局置局長、副局長 2 人、主任秘書、專門委員 2 人及下設五科五室。預算員額 162 人，包括職員 131 人、技工 12 人、工友 3 人、駕駛 3 人、聘用 13 人，各科室職掌如下：

區政監督科：掌理行政區劃、區政監督、區里發展、區里組織、區里災情監控、輿情整合及不屬各科之區政等事項。

自治行政科：掌理地方自治、里鄰長福利、研習考核、里鄰基層會議、公民養成、公民會館、區民活動中心、里民活動場所、民生社區中心管理及協辦公職人員選舉罷免等事項。

宗教禮俗科：掌理本市宗教行政、宗教輔導、祭祀公業、神明會、殯葬、禮俗、基層藝文、祭祀儀典及各項慶典活動、傑出市民遴選表揚、調解業務、非政府組織會館及林安泰民俗文物館經營管理、孔廟管理委員會及殯葬管理處業務之監督等事項。

戶籍行政科：掌理各項戶籍登記、戶籍行政、戶籍資料、道路命名、門牌編釘之規劃推展、戶政人員之教育訓練暨戶政事務所業務之監督考核等事項。

人口政策科：人口政策宣導、國籍案件審查、新移民輔導、經營管理新移民會館及提供多國語言通譯服務等事項。

秘書室：掌理採購、綜合業務、研究發展、法制、施政計畫、公文時效管制、事務、出納、文書、檔案管理及不屬其他科室之事項。

資訊室：民政資訊系統之整體規劃、發展、協調、推動、管理、維護、訓練及督導等事項。

會計室：依法辦理歲計、會計事項並兼辦統計事項。

人事室：依法辦理人事管理事項。

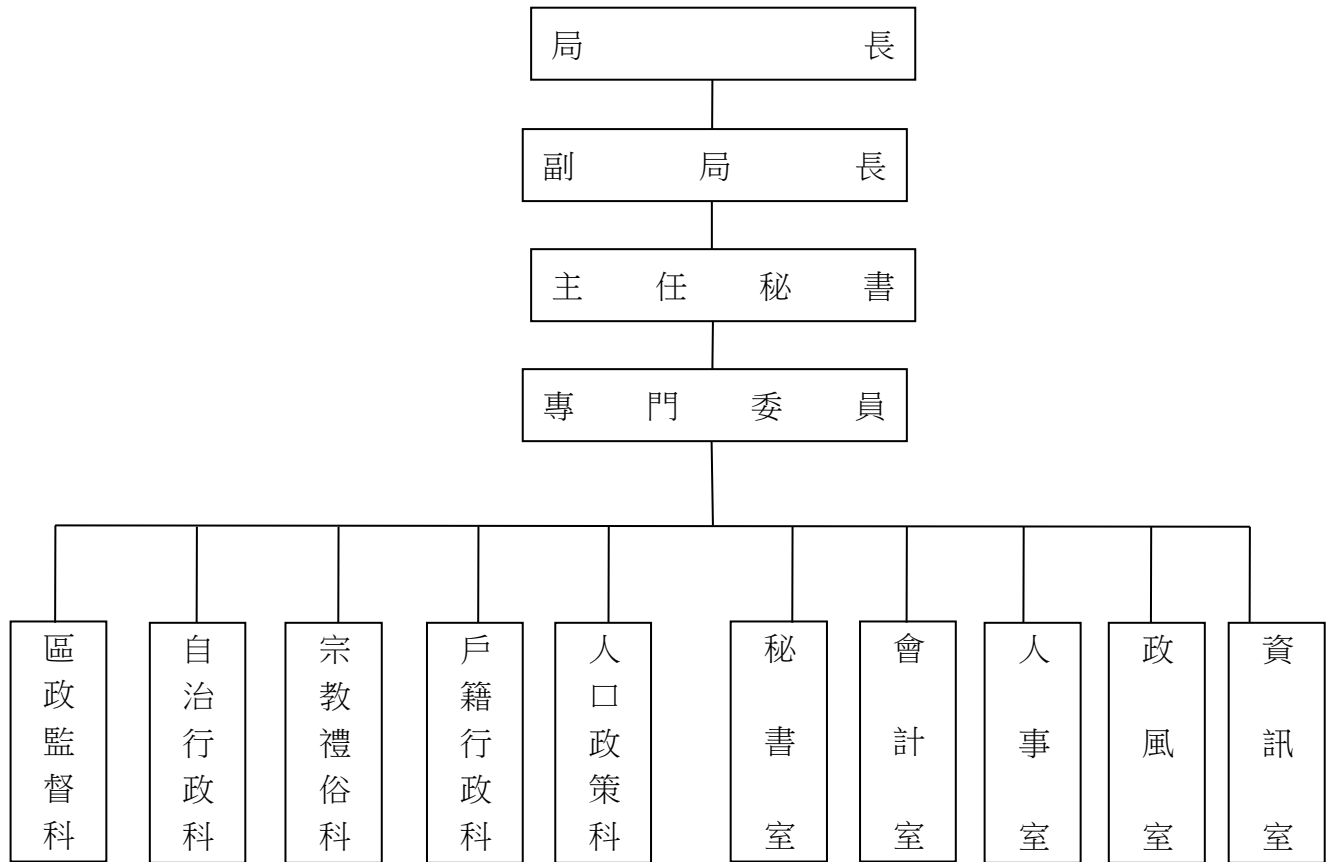
政風室：依法辦理政風事項。

臺北市政府民政局

預算總說明

中華民國 113 年度

(三)組織系統圖:



二、前年度及上年度已過期間計畫實施及預算執行情形：

(一)前年度計畫實施成果及決算辦理概況：

- 1.行政管理：行政管理工作均依據各項計畫按實際需要逐項辦理完成，預算執行達 98.77%。
- 2.區政監督及區里組織：辦理區長業務會報、出席各項基層會議、辦理績優里幹事、民政人員選拔及至外縣市觀摩、辦理區公所工作考核、改善市容查報處理、災害防救、督導區公所辦理全民健保業務、強化區里組織、辦理區里工作人員研習訓練、市長與里長市政座談會，均依預定進度達成，預算執行達 98.97%。
- 3.推行自治行政暨基層建設：辦理資深里鄰長表揚、里民活動場所空間補助、里鄰長喪葬慰問、里鄰長動態管理，辦理友善里鄰工作。督導各區召開里民大會、基層建設座談會、里鄰工作會報、睦鄰互助聯誼活動，里、鄰長研習及市政參觀、推動參與式預算提案審查及推廣教育、區民活動中心管理、公民會館活化利用，預算執行達 97.51%。

臺北市政府民政局

預算總說明

中華民國 113 年度

- 4.民生社區中心管理：辦理民生社區中心場地申請使用及設備管理維護，開辦技藝研習班，按照計畫及工作進度如期完成，預算執行達 93.26%。
 - 5.人口政策業務：發放生育獎勵金、推動本市百歲人瑞關懷計畫、辦理人口政策宣導活動、辦理聯合婚禮、督導各區辦理人口政策相關宣導活動、舉辦同志公民活動、辦理國籍歸化測試、新移民生活成長營等各類研習課程及提供多國語言通譯服務等工作，預算執行達 88.99%。
 - 7.戶籍業務：辦理戶籍登記、身分登記原始文件數位化、賡續推動臺北市數位印鑑比對系統、核發中英文戶籍謄本、核發身分證及戶口名簿，落實未按址居住人口清查作業，辦理人口統計、出生及死亡通報業務，道路命名、門牌編釘之規劃推展，辦理戶政日相關事宜，製作「出生、結婚、遷入、離婚及死亡 5 大類生活實用資訊」電子書，推動「網路預約及線上申辦」戶政業務，戶政便民工作站及督導戶政事務所業務，預算執行達 98.66%。
 - 8.營建工程：辦理區民活動中心及公民會館修繕工程，111 年度完成修繕案共計 21 件，預算執行達 91.40%。
 - 9.其他設備：完成伺服器、個人電腦、資訊周邊設備更新等，預算執行達 99.81%。
 - 10.禮俗宗教業務：辦理宗教行政及輔導業務，獎勵宗教團體辦理公益事務，訪查未立案宗教場所、辦理調解業務宣導，透過各區調解委員會化解糾紛並疏解訟源，配合辦理全國孝行獎活動、辦理烈士入祀儀式、推行改善風俗及國民禮儀規範，推展基層藝文民俗活動、非政府組織會館及林安泰古厝民俗文物館經營管理，預算執行達 97.01%。
- (二)上年度已過期間（112 年 1 月至 112 年 6 月）計畫實施及預算執行情形：

1.計畫實施情形：

一般行政：行政管理係依照各項法令辦理，均配合各業務計畫及預定進度執行。

區里行政：出席各項基層會議、辦理區務會報，辦理績優里幹事、民政人員選拔及至外縣市觀摩、區公所工作考核、改善市容查報處理、災害防救、督導區公所辦理全民健保業務、強化區里組織、辦理區里工作人員研習訓練、城鄉交流、市長與里長有約，均依預定進度執行。

自治業務：督導各區召開里民大會、基層建設座談會及里鄰工作會報、睦鄰互助及守望相助工作，辦理友善里鄰工作、里、鄰長動態管理、里長研習及市政參觀、區民活動中心、推動公民養成，里民活動場所空間補助、公民會館活化利用，各項工作均依預定進度執行。

臺北市政府民政局

預算總說明

中華民國 113 年度

人口行政：發放生育獎勵金、推動本市百歲人瑞關懷計畫、辦理聯合婚禮、督導各區辦理人口政策相關宣導活動、辦理國籍歸化測試、新移民生活成長營等各類研習課程、經營管理本市新移民會館及提供多國語言通譯服務等工作，均依預定進度執行。

戶政業務：辦理戶籍管理、身分登記原始文件數位化、賡續推動臺北市數位印鑑比對系統、戶政資訊連結作業、道路命名、門牌編釘之規劃推展、便民服務工作站、門牌指標及推行「網路預約及線上申辦」等戶政業務，製作「出生、結婚、遷入、離婚及死亡 5 大類生活實用資訊」電子書，未按址居住清查及到府服務，均依預定進度執行。

一般建築及設備：辦理區民活動中心及公民會館內部設施整修改善工程案等。

禮俗宗教：辦理宗教行政業務、寺廟變動登記、未立案宗教場所訪查、獎勵宗教團體辦理公益事務、調解業務、孝行模範選拔表揚、春祭烈士入祀等各項節慶活動、委託各區辦理推展基層藝文活動，非政府組織會館及林安泰古厝民俗文物館經營管理等，各項業務均依預定進度執行。

2.預算執行情形：

單位：新臺幣元

| 業務計畫 | 全年度預算數 | 截至 112 年 6 月 止 | | |
|---------|-------------|----------------|-------------|--------|
| | (含第一、第二預備金) | 累計分配數 | 累計執行數 | 執行百分比 |
| 合計 | 897,669,277 | 603,090,702 | 569,869,096 | 94.49% |
| 一般行政 | 193,192,588 | 118,031,807 | 108,500,315 | 91.92% |
| 區里行政 | 2,040,000 | 1,281,500 | 677,633 | 52.88% |
| 自治業務 | 180,182,000 | 121,369,368 | 108,701,372 | 89.56% |
| 人口行政 | 431,103,000 | 317,411,845 | 312,428,050 | 98.43% |
| 戶政業務 | 24,265,000 | 16,049,896 | 15,641,941 | 97.46% |
| 一般建築及設備 | 27,031,000 | 14,121,106 | 12,262,265 | 86.84% |
| 第一預備金 | 3,775,689 | 0 | 0 | 0% |
| 禮俗宗教 | 36,080,000 | 14,825,180 | 11,657,520 | 78.63% |

臺北市政府民政局

預算總說明

中華民國 113 年度

三、本年度施政(業務及工作)計畫重點及預算提要：

(一)本年度施政(業務及工作)計畫重點：

1. 維護多元化區里緊急通報機制，賡續推動里鄰參與防災事務，同時培養民眾災害初期之自救能力與防救知識。並逐步建立「各里災害應變小組」，提升本市各區里災害防救緊急應變能力。
2. 持續推動市容查報業務以更具效能地維護市容。
3. 加強里幹事服務效能，即時反映社會輿情，防範社會意外事件發生，持續辦理績優里幹事、資深里幹事及績優民政人員表揚選拔活動，以提升基層民政人員工作士氣。
4. 持續辦理區公所工作考核及落實區政督導。
5. 推動公民養成，鼓勵公民參與，共同參與市政。
6. 整修區民活動中心，提高使用效能，提供民眾理想的集會活動場所。
7. 推動友善里鄰生活環境，增進里鄰長參與公共事務知能。
8. 民生社區中心開辦技藝研習班，培養市民正當休閒活動，充實精神生活。
9. 落實新移民照顧輔導措施。
10. 提供本市新移民單一窗口服務。
11. 辦理第一線承辦同仁性別及文化多元敏感度訓練課程。
12. 辦理新移民生活成長營等各類研習課程。
13. 辦理外籍人士歸化我國國籍基本語言能力及常識之測試業務。
14. 經營管理本市士林及萬華新移民會館。
15. 提供多國語言通譯服務，並舉辦新移民多元文化活動。
16. 擔任本府人口政策業務聯繫窗口。
17. 鼓勵市民生育，發放生育獎勵金感謝新生兒母親之辛勞。
18. 辦理同志公民業務，推展性別多元平等觀念。
19. 配合中央辦理本市人口政策宣導業務及督導各區人口政策宣導業務，以深化共享婚育責任及家庭觀念之價值觀。
20. 落實戶籍管理。
21. 身分登記原始文件數位化。
22. 賡續推動臺北市數位印鑑比對系統。
23. 道路命名、門牌編釘之規劃推展。
24. 製作「出生、結婚、遷入、離婚及死亡 5 大類生活實用資訊」電子書。
25. 清查未按址居住人口，落實個案訪視及戶口查察，即時更新戶籍資料。
26. 配合內政部賡續辦理核發自然人憑證。

臺北市政府民政局

預算總說明

中華民國 113 年度

27. 協助外交部辦理初次申請護照人別確認作業。
28. 受理民眾申請親等關聯資料。
29. 落實宗教輔導業務，建置宗教業務資訊檔案，以便民眾查詢。
30. 辦理宗教財團法人財務審查、查核及重點聯合稽查未立案之宗教活動場所，促進宗教團體健全發展。
31. 表揚興辦公益慈善及社會教化事業具有成績之宗教團體。
32. 辦理績優資深調解委員表揚大會。
33. 辦理市民法律諮詢服務活動。
34. 辦理民俗節慶、春祭烈士入祀、孝行模範選拔表揚及聯誼、傑出市民表揚等活動。
35. 透過各區藝文活動之活絡發展形塑各區特色。
36. 推廣並促進祭拜禮俗精緻化。
37. 辦理非政府組織會館館務推廣工作。
38. 林安泰古厝民俗文物館經營與文物展示及歲時節令活動。

(二)本年度預算提要：

1. 歲入部分編列 44,309,000 元，包括罰金罰鍰及息金 24,000 元、賠償收入 110,000 元、使用規費收入 22,216,000 元、財產孳息 21,950,000 元、廢舊物資售價 7,000 元及雜項收入 2,000 元。
2. 歲出部分編列 1,417,253,000 元，包括經常支出 1,388,107,000 元，資本支出 29,146,000 元，茲按業務計畫分列如下：
 - 「一般行政」預算共 198,461,000 元，包括人事費 179,102,000 元、業務費 19,359,000 元。
 - 「區里行政」預算共 2,080,000 元，係業務費 2,080,000 元。
 - 「自治業務」預算共 152,296,000 元，包括業務費 28,935,000 元、獎補助費 123,361,000 元。
 - 「人口行政」預算共 971,468,000 元，包括業務費 21,468,000 元、獎補助費 950,000,000 元。
 - 「戶政業務」預算共 22,506,000 元，係業務費 22,506,000 元。
 - 「一般建築及設備」預算共 29,146,000 元，包括營建工程 27,080,000 元、其他設備 2,066,000 元。
 - 「第一預備金」預算 7,000,000 元。
 - 「禮俗宗教」預算共 34,296,000 元，係業務費 34,296,000 元。

二、主 要 表

臺北市政府民政局

歲入預算表

中華民國113年度

單位：新臺幣千元

| 科 目 | | | | 本年度預算數 | | | 上年度 預算數 | 前年度 決算數 | 本年度與 上年度比較 | 說 明 | |
|-----|-----|----|----|------------------------|--------|--------|------------|------------|---------------|-----|--|
| 款 | 項 | 目 | 節 | 名稱及編號 | 合計 | 經常門 | | | | | 資本門 |
| | | | | 合 計 | 44,309 | 44,309 | - | 44,324 | 75,252 | -15 | |
| 02 | | | | 0400000000 罰款及賠償收入 | 134 | 134 | - | 134 | 31,403 | - | |
| | 023 | | | 0403060000 臺北市政府民政局 | 134 | 134 | - | 134 | 31,403 | - | |
| | | 01 | | 0403060010 罰金罰鍰及怠金 | 24 | 24 | - | 24 | 11,265 | - | |
| | | | 01 | 0403060010 罰金罰鍰 | 24 | 24 | - | 24 | 11,265 | - | - 本年度預算數係辦理宗教(祠)財團法人違反民法第33條第1項規定之罰金罰鍰收入。 |
| | | | 02 | 0403060020 沒入及沒收財物 | - | - | - | - | 19,900 | - | |
| | | | 01 | 0403060020 沒入金 | - | - | - | - | 19,900 | - | - 前年度決算數係按選舉開票結果，候選人得票數未達法定標準者之保證金沒入，本年度及上年度均無預算數。 |
| | | | 03 | 0403060030 賠償收入 | 110 | 110 | - | 110 | 238 | - | |
| | | | 01 | 0403060030 一般賠償收入 | 110 | 110 | - | 110 | 238 | - | - 本年度預算數係廠商違約金收入。 |
| 03 | | | | 0500000000 規費收入 | 22,216 | 22,216 | - | 22,192 | 22,864 | 24 | |
| | 020 | | | 0503060000 臺北市政府民政局 | 22,216 | 22,216 | - | 22,192 | 22,864 | 24 | |
| | | 01 | | 0503060030 使用規費收入 | 22,216 | 22,216 | - | 22,192 | 22,864 | 24 | |
| | | | 01 | 0503060030 資料使用費 | 1 | 1 | - | 1 | 1 | - | - 本年度預算數內容與上年度之比較如下： 1.減列戶口統計資料工本費120元。 2.其他資料使用費收入合共300元，較上年度無增減。 |

臺北市政府民政局

歲入預算表

中華民國113年度

單位：新臺幣千元

| 科 目 | | | | 本年度預算數 | | | 上年度 預算數 | 前年度 決算數 | 本年度與 上年度比較 | 說 明 | |
|-----|-----|----|----|-------------------------|--------|--------|------------|------------|---------------|-----|---|
| 款 | 項 | 目 | 節 | 名稱及編號 | 合計 | 經常門 | | | | | 資本門 |
| 04 | 022 | 01 | 02 | 05030600306 場地設施使用費 | 20,535 | 20,535 | - | 20,511 | 21,757 | 24 | 本年度預算數內容與上年度之比較如下： 1.民生社區中心西側停車場使用費收入90,000元，較上年度增加24,000元。 2.其他場地設施使用費收入合共20,445,000元，較上年度無增減。 |
| | | | 03 | 05030600307 服務費 | 1,680 | 1,680 | - | 1,680 | 1,106 | - | 本年度預算數係民生社區中心技藝研習班學費收入。 |
| | | | | 07000000000 財產收入 | 21,957 | 21,957 | - | 21,957 | 20,752 | - | |
| | | | | 07030600000 臺北市政府民政局 | 21,957 | 21,957 | - | 21,957 | 20,752 | - | |
| | | | | 07030600100 財產孳息 | 21,950 | 21,950 | - | 21,950 | 20,676 | - | |
| | | | | 07030600103 租金收入 | 21,950 | 21,950 | - | 21,950 | 20,676 | - | 本年度預算數係場地使用租金收入。 |
| | | | | 07030600500 廢舊物資售價 | 7 | 7 | - | 7 | 76 | - | |
| 06 | 014 | 01 | 01 | 07030600501 廢舊物資售價 | 7 | 7 | - | 7 | 76 | - | 本年度預算數係出售報廢財產及物品等殘值收入。 |
| | | | | 09000000000 補助及協助收入 | - | - | - | - | 110 | - | |
| | | | | 09030600000 臺北市政府民政局 | - | - | - | - | 110 | - | |
| | | | | 09030600100 上級政府補助收入 | - | - | - | - | 110 | - | |
| | | | | 09030600102 計畫型補助收入 | - | - | - | - | 110 | - | 前年度決算數係內政部移民署補助辦理「111年度辦理新住民生活適應輔導事宜補助計畫」，本年度及上年度均無預算數。 |

臺北市政府民政局

歲入預算表

中華民國113年度

單位：新臺幣千元

| 科 目 | | | | 本年度預算數 | | | 上年度 預算數 | 前年度 決算數 | 本年度與 上年度比較 | 說 明 | |
|-----|-----|----|----|-----------------------------|-----|-----|------------|------------|---------------|-----|---|
| 款 | 項 | 目 | 節 | 合計 | 經常門 | 資本門 | | | | | |
| 08 | | | | 1200000000 其他收入 | 2 | 2 | - | 41 | 123 | -39 | |
| | 024 | | | 1203060000 臺北市政府民政局 | 2 | 2 | - | 41 | 123 | -39 | |
| | | 01 | | 1203060020 雜項收入 | 2 | 2 | - | 41 | 123 | -39 | |
| | | | 01 | 12030600201 收回以前年度歲 出 | - | - | - | - | 75 | - | 前年度決算數係收回民生 社區中心110年度地價稅 款，本年度及上年度均無 預算數。 |
| | | | 02 | 12030600210 其他雜項收入 | 2 | 2 | - | 41 | 48 | -39 | 本年度預算數內容與上年 度之比較如下： 1.減列員工配住公有宿舍 管理費、扣繳房租津貼收 入及停車費39,288元。 2.其餘其他雜項收入合共 1,400元，較上年度無增 減。 |

臺北市政府民政局

歲出預算表

中華民國113年度

單位：新臺幣千元

| 款 | 項 | 目 | 節 | 名稱及編號 | 本年度預算數 | | | 上年度 預算數 | 前年度 決算數 | 本年度與 上年度比較 | 說 明 |
|----|-----|----|----|----------------------------|-----------|-----------|--------|------------|------------|---------------|--|
| | | | | | 合計 | 經常門 | 資本門 | | | | |
| 03 | | | | 0003000000 臺北市政府民政局主管 | 1,417,253 | 1,388,107 | 29,146 | 898,518 | 1,080,108 | 518,735 | |
| | 001 | | | 0003060000 臺北市政府民政局 | 1,417,253 | 1,388,107 | 29,146 | 898,518 | 1,080,108 | 518,735 | |
| | | 01 | | 37030600100 一般行政 | 198,461 | 198,461 | - | 192,617 | 187,488 | 5,844 | |
| | | | 01 | 37030600101 行政管理 | 198,461 | 198,461 | - | 192,617 | 187,488 | 5,844 | 本年度預算數內容與上年度之比較如下： 1.人事費179,102,000元，較上年度增加1,761,000元，依實際需要核實編列。 2.資通安全服務費用3,110,000元，較上年度增加2,510,000元。 3.委託廠商檔案管理等作業費2,000,000元，較上年度增加960,000元。 4.其他合共14,249,000元，較上年度增加613,000元。 |
| | | 02 | | 37030601000 區里行政 | 2,080 | 2,080 | - | 2,040 | 2,019 | 40 | |
| | | | 01 | 37030601001 區政監督及區里組織 | 2,080 | 2,080 | - | 2,040 | 2,019 | 40 | 本年度預算數內容與上年度之比較如下： 1.各區災害防救業務相關人員參訪觀摩外縣市防救災公部門、社區防災及非營利組織實務相關經費220,000元，較上年度增加40,000元。 2.其他合共1,860,000元，較上年度無增減。 |
| | | 03 | | 37030601200 自治業務 | 152,296 | 152,296 | - | 180,182 | 409,386 | -27,886 | |
| | | | 01 | 37030601201 推行自治行政暨基層建設 | 132,773 | 132,773 | - | 161,859 | 132,305 | -29,086 | 本年度預算數內容與上年度之比較如下： 1.減列民國85年辦理核四市民投票經費15,458,000元。 2.減列基層建設人員出國考察費用(2年1編)12,540,000元。 3.減列第14屆里長服務手冊設計及印製費等相關費用1,100,000元。 4.其他合共132,773,000元，較上年度增加12,000元。 |
| | | | 02 | 37030601202 民生社區中心管理 | 19,523 | 19,523 | - | 18,323 | 17,049 | 1,200 | 本年度預算數內容與上年度之比較如下： 1.民生社區中心活動場地電費 |

臺北市政府民政局

歲出預算表

中華民國113年度

單位：新臺幣千元

| 科 目 | | | | 本年度預算數 | | | 上年度 預算數 | 前年度 決算數 | 本年度與 上年度比較 | 說 明 | |
|-----|---|---|----|------------------------------|---------|---------|------------|------------|---------------|--|--|
| 款 | 項 | 目 | 節 | 名稱及編號 | 合計 | 經常門 | | | | | 資本門 |
| | | | 03 | 37030601203 選舉業務 | - | - | - | - | 260,032 | 3,368,106元，較上年度增加400,000元。 2.民生社區中心大樓清潔外包費3,198,640元，較上年度增加359,670元。 3.民生社區中心保全費3,635,460元，較上年度增加159,648元。 4.民生社區中心場地管理工作委外費用2,057,760元，較上年度增加110,568元。 5.其他合共7,263,034元，較上年度增加170,114元。 | |
| | | | 04 | 37030601400 人口行政 | 971,468 | 971,468 | - | 431,103 | 366,074 | 540,365 | |
| | | | 01 | 37030601401 人口政策業務 | 971,468 | 971,468 | - | 431,103 | 366,074 | 540,365 | 本年度預算數內容與上年度之比較如下： 1.新增參加國際彩虹城市網絡(RCN，支持LGBTQ+平權的國際城市組織)年會出國旅費182,000元。 2.生育獎勵金950,000,000元，較上年度增加540,000,000元。 3.其他合共21,286,000元，較上年度增加183,000元。 |
| | | | 05 | 37030605500 戶政業務 | 22,506 | 22,506 | - | 24,265 | 60,381 | -1,759 | |
| | | | 01 | 37030605501 戶籍業務 | 22,506 | 22,506 | - | 24,265 | 60,381 | -1,759 | 本年度預算數內容與上年度之比較如下： 1.空白國民身分證及膠膜費用16,572,600元，較上年度增加2,992,600元。 2.戶籍登記申請書掃描、建檔作業1,050,000元，較上年度減少4,950,000元。 3.其他合共4,883,400元，較上年度增加198,400元。 |
| | | | 06 | 37030606200 接受補助業務支出 | - | - | - | - | 110 | - | |
| | | | 01 | 37030606202 接受中央各部會補助業務支出 | - | - | - | - | 110 | - | 前年度決算數係內政部移民署補助辦理「111年度辦理新住民生活適應輔導專直補助計畫」經費，本年度及上年度均無預算數。 |

臺北市政府民政局

歲出預算表

中華民國113年度

單位：新臺幣千元

| 款 | 項 | 目 | 節 | 名稱及編號 | 本年度預算數 | | | 上年度 預算數 | 前年度 決算數 | 本年度與 上年度比較 | 說 明 |
|---|---|----|----|------------------------|--------|--------|--------|------------|------------|---------------|--|
| | | | | | 合計 | 經常門 | 資本門 | | | | |
| | | 07 | | 37030609000 一般建築及設備 | 29,146 | - | 29,146 | 27,031 | 22,124 | 2,115 | |
| | | | 01 | 37030609002 營建工程 | 27,080 | - | 27,080 | 22,409 | 20,231 | 4,671 | 1.本年度編列民生社區中心中央空調主幹線汰換工程分攤款1,730,000元，本工程係113-114年度新興連續工程。 2.本年度編列民生社區中心客梯更新工程分攤款、區民活動中心、公民會館及民生社區中心修繕工程，共計25,350,000元。 |
| | | | 02 | 37030609004 其他設備 | 2,066 | - | 2,066 | 4,622 | 1,893 | -2,556 | 本年度編列套裝軟體、汰換新移民會館冷氣機、新購新移民會館移動式投影機及投影幕、汰換民生社區中心集會堂投影機及個人電腦租賃費等，共計2,066,000元。 |
| | | 08 | | 37030609800 第一預備金 | 7,000 | 7,000 | - | 7,000 | - | - | |
| | | | 01 | 37030609801 第一預備金 | 7,000 | 7,000 | - | 7,000 | - | - | -編列第一預備金如列數，依法核實動支。 |
| | | 09 | | 53030600800 禮俗宗教 | 34,296 | 34,296 | - | 34,280 | 32,526 | 16 | |
| | | | 01 | 53030600801 禮俗宗教業務 | 34,296 | 34,296 | - | 34,280 | 32,526 | 16 | 本年度預算數內容與上年度之比較如下： 1.林安泰古厝民俗文物館志工餐點及交通補助67,500元，較上年度增加13,500元。 2.其他合共34,228,500元，較上年度增加2,500元。 |

三、附 屬 表

臺北市政府民政局

歲入項目說明提要與預算明細表

經常門

中華民國113年度

單位：新臺幣元

| | 來源別子目及細目與編號 | 承辦單位 | 宗教禮俗科 | 預算金額 | |
|--------------|--|------|-------|---------|--------------|
| 罰金罰鍰及怠金—罰金罰鍰 | 04030600101 罰金罰鍰及怠金-罰金罰鍰 | | | 24,000元 | 罰金罰鍰及怠金—罰金罰鍰 |
| 歲入項目說明 | <p>一、項目內容： 為適當及有效執行民法第33條第1項之規定，以建立執法之公平性，並達成監督本市各宗教(祠)財團法人之目的。</p> <p>二、法令依據： 民法第33條第1項及臺北市政府民政局處理宗教(祠)財團法人違反民法第33條第1項案件統一裁罰基準。</p> <p>三、計算方法： 全年度估計可收24,000元，計算方式如下： 1.受設立許可法人之董事或監察人，不遵民政局監督之命令者，處新臺幣5,000元以上新臺幣15,000元以下之罰鍰。 2.受設立許可法人之董事或監察人，妨礙民政局檢查者，處新臺幣5,000元以上新臺幣15,000元以下之罰鍰。</p> <p>四、實施進度： 自113年01月01日起至113年12月31日止。</p> <p>五、完成方法： 依法處罰違法特定法人之董事或監察人，執行罰款並悉數解庫。</p> <p>六、預期成果： 參酌以往年度執行狀況，預期可達預算數額。</p> | | | | |

臺北市政府民政局

歲入項目說明提要與預算明細表

經常門

中華民國113年度

單位：新臺幣元

罰金罰鍰及怠金—罰金罰鍰

| 科目名稱及編號 | 單位 | 數量 | 單價 | 預算數 | 說明及收入依據 |
|---------------------|----|----|--------|--------|--|
| 合計 | | | | 24,000 | |
| 04030600101 罰金罰鍰 | 年 | 1 | 24,000 | 24,000 | 受設立許可法人之董事或監察人，不遵民政局監督之命令者或妨礙民政局檢查者裁罰收入。 收入依據：民法第33條第1項及臺北市政府民政局處理宗教(祠)財團法人違反民法第33條第1項案件統一裁罰基準。 |

罰金罰鍰及怠金—罰金罰鍰

臺北市政府民政局

歲入項目說明提要與預算明細表

經常門

中華民國113年度

單位：新臺幣元

| | | | | | | | |
|-------------|-----------------|--|------|-----|------|----------|-------------|
| 賠償收入—一般賠償收入 | 來源別子目及 細目與編號 | 04030600301 賠償收入-一般賠償收入 | 承辦單位 | 秘書室 | 預算金額 | 110,000元 | 賠償收入—一般賠償收入 |
| | 歲入項目說明 | <p>一、項目內容： 辦理採購事項廠商違約罰款賠償收入。</p> <p>二、法令依據： 政府採購法及相關法令。</p> <p>三、計算方法： 全年度估計可收110,000元。</p> <p>四、實施進度： 自113年01月01日起至113年12月31日止。</p> <p>五、完成方法： 依規定將實收數解繳市庫。</p> <p>六、預期成果： 參酌以往年度執行狀況，預期可達預算數額。</p> | | | | | |

臺北市政府民政局

歲入項目說明提要與預算明細表

經常門

中華民國113年度

單位：新臺幣元

| 科目名稱及編號 | 單位 | 數量 | 單價 | 預算數 | 說明及收入依據 |
|-----------------------|----|----|---------|---------|---------------------------------|
| 合計 | | | | 110,000 | |
| 04030600301 一般賠償收入 | 年 | 1 | 110,000 | 110,000 | 廠商違約罰款賠償收入。 收入依據：政府採購法及相關法令。 |

賠償收入——一般賠償收入

賠償收入——一般賠償收入

臺北市政府民政局

歲入項目說明提要與預算明細表

經常門

中華民國113年度

單位：新臺幣元

| | 來源別子目及 細目與編號 | 05030600303 使用規費收入-資料使用費 | 承辦單位 | 秘書室 | 預算金額 | 1,000元 | |
|--------------|---|-----------------------------|------|-----|------|--------|--------------|
| 使用規費收入—資料使用費 | <p>一、項目內容： 受理當事人或利害關係人申請閱覽、抄寫、複印或攝影有關卷宗資料之查閱費收入。</p> <p>二、法令依據： 1.行政程序法第46條暨臺北市政府及所屬各機關學校處理閱卷作業要點。 2.檔案法第21條暨檔案閱覽抄錄複製收費標準。</p> <p>三、計算方法： 1.閱覽、抄錄費收入20元*10次=200元。(閱覽、抄錄機關檔案，每2小時收取新台幣20元；不足2小時，以2小時計算) 2.影印材料費收入2元x50張=100元。(複製檔案依檔案複製收費標準為之)</p> <p>四、實施進度： 自113年01月01日起至113年12月31日止。</p> <p>五、完成方法： 依規定將實收數解繳市庫。</p> <p>六、預期成果： 1.提供行政程序當事人及利害關係人權益之服務，落實使用者付費原則並增加市庫收入。 2.參酌以往年度執行狀況，預期可達預算數額。</p> | | | | | | 使用規費收入—資料使用費 |
| 歲入項目說明 | | | | | | | |

臺北市政府民政局

歲入項目說明提要與預算明細表

經常門

中華民國113年度

單位：新臺幣元

| | 科目名稱及編號 | 單位 | 數量 | 單價 | 預算數 | 說明及收入依據 |
|--------------|----------------------|----|----|-----|-------|---|
| 使用規費收入—資料使用費 | 合計 | | | | 1,000 | |
| | 05030600303 資料使用費 | 次 | 10 | 20 | 200 | 受理申請閱覽、抄寫、複印或攝影有關卷宗資料查閱費收入。 收入依據：行政程序法第46條、臺北市政府及所屬各機關學校處理閱卷作業要點暨檔案法第21條暨檔案閱覽抄錄複製收費標準。 |
| | | 張 | 50 | 2 | 100 | 受理閱卷影印材料費收入。 收入依據：行政程序法第46條、臺北市政府及所屬各機關學校處理閱卷作業要點暨檔案法第21條暨檔案閱覽抄錄複製收費標準。 |
| | | 年 | 1 | 700 | 700 | 配合預算編列至千元，增列進位數700元。 收入依據： |

臺北市政府民政局

歲入項目說明提要與預算明細表

經常門

中華民國113年度

單位：新臺幣元

| | 來源別子目及 細目與編號 | 05030600306 使用規費收入-場地設施使用費 | 承辦單位 | 自治行政科、宗教 禮俗科 | 預算金額 | 20,535,000元 | |
|----------------|--|-------------------------------|------|-----------------|------|-------------|----------------|
| 使用規費收入—場地設施使用費 | <p>一、項目內容： 1.民生社區中心對外開放場地使用費收入。 2.民生社區中心西側停車場使用費收入。 3.臺北市非政府組織會館場地使用費收入。 4.臺北市林安泰古厝民俗文物館場地使用費收入。</p> <p>二、法令依據： 1.臺北市民生社區中心場地收費基準。 2.規費法第8條。 3.臺北市非政府組織會館場地收費基準。 4.臺北市林安泰古厝民俗文物館場地收費基準。</p> <p>三、計算方法： 1.依據「臺北市民生社區中心場地收費基準表」計費。 2.依據「府授交停字第1103083526號函」計費。(周邊公有路外停車場全日月租金額5,760元*7折*12/24(時)*22/30(天)計收) 3.依據「臺北市非政府組織會館場地收費基準表」計費。 4.依據「臺北市林安泰古厝民俗文物館場地收費基準表」計費。</p> <p>四、實施進度： 自113年01月01日起至113年12月31日止。</p> <p>五、完成方法： 依規定收費，實收數悉數解繳市庫。</p> <p>六、預期成果： 1.提供民生社區及附近民眾集會活動、育樂、休閒、運動等服務，提升該地居民生活品質，落實使用者付費原則，提升停車場使用效益。 2.透過非政府組織會館之場地借用，促進非政府組織之發展與交流。 3.透過林安泰古厝民俗文物館之場地借用，促進影視拍攝、城市行銷及文化推廣。 4.參酌以往年度執行狀況，預期可達預算數額。</p> | | | | | | 使用規費收入—場地設施使用費 |
| 歲入項目說明 | | | | | | | |

臺北市政府民政局

歲入項目說明提要與預算明細表

經常門

中華民國113年度

單位：新臺幣元

| | 科目名稱及編號 | 單位 | 數量 | 單價 | 預算數 | 說明及收入依據 |
|----------------|------------------------|------|---------|--------|--------------------------------------|--|
| 使用規費收入—場地設施使用費 | 合計 | | | | 20,535,000 | |
| | 05030600306 場地設施使用費 | 次、月 | 290×12 | 360 | 1,252,800 | 民生社區中心8樓813、814教室及4樓401、402教室活動場地使用費收入。 收入依據：臺北市民生社區中心場地收費基準。 |
| | | 次、月 | 90×12 | 450 | 486,000 | 民生社區中心8樓815教室活動場地使用費收入。 收入依據：臺北市民生社區中心場地收費基準。 |
| | | 次、月 | 130×12 | 720 | 1,123,200 | 民生社區中心8樓816教室活動場地使用費收入。 收入依據：臺北市民生社區中心場地收費基準。 |
| | | 次、月 | 380×12 | 630 | 2,872,800 | 民生社區中心10樓空手道、跆拳道、柔道、綜合舞蹈教室活動場地使用費收入。 收入依據：臺北市民生社區中心場地收費基準。 |
| | | 人時 | 217,500 | 21 | 4,567,500 | 民生社區中心8樓桌球室教室及9樓健身房活動場地使用費收入。 收入依據：臺北市民生社區中心場地收費基準。 |
| | | 次、月 | 130×12 | 1,260 | 1,965,600 | 民生社區中心10樓有氧舞蹈教室活動場地使用費收入。 收入依據：臺北市民生社區中心場地收費基準。 |
| | | 場次、月 | 1000×12 | 350 | 4,200,000 | 民生社區中心11樓體育館羽球場活動場地使用費收入。 收入依據：臺北市民生社區中心場地收費基準。 |
| | | 場次、月 | 26×12 | 1,620 | 505,440 | 民生社區中心11樓體育館籃球場活動場地使用費收入。 收入依據：臺北市民生社區中心場地收費基準。 |
| | | 次、月 | 26×12 | 9,000 | 2,808,000 | 民生社區中心4樓集會堂活動場地使用費收入。 收入依據：臺北市民生社區中心場地收費基準。 |
| | 位、月 | 5×12 | 1,500 | 90,000 | 民生社區中心西側停車場月租收入。 收入依據：規費法第8條規定辦理。 | |

臺北市府民政局

歲入項目說明提要與預算明細表

經常門

中華民國113年度

單位：新臺幣元

| 科目名稱及編號 | 單位 | 數量 | 單價 | 預算數 | 說明及收入依據 |
|----------------|------|-------|-------|---------|--|
| 使用規費收入—場地設施使用費 | 場次、月 | 35×12 | 1,400 | 588,000 | 臺北市非政府組織會館場地使用費收入。 收入依據：臺北市非政府組織會館場地收費基準。 |
| | 場次 | 15 | 5,000 | 75,000 | 臺北市林安泰古厝民俗文物館場地使用費收入。 收入依據：臺北市林安泰古厝民俗文物館場地收費基準。 |
| | 年 | 1 | 660 | 660 | 配合預算編列至千元，增列進位數660元。 收入依據： |

使用規費收入—場地設施使用費

臺北市政府民政局

歲入項目說明提要與預算明細表

經常門

中華民國113年度

單位：新臺幣元

| | 來源別子目及 細目與編號 | 承辦單位 | 預算金額 | |
|------------|---|-------|------------|--|
| 使用規費收入—服務費 | 05030600307 使用規費收入-服務費 | 自治行政科 | 1,680,000元 | |
| 歲入項目說明 | <p>一、項目內容： 民生社區中心辦理技藝研習班學費收入。</p> <p>二、法令依據： 本府民政局111年1月18日北市民治1116009056字號奉核簽調整學費。</p> <p>三、計算方法： 技藝研習班學費收入1000元x30人x56班=1,680,000元。</p> <p>四、實施進度： 自113年01月01日起至113年12月31日止。</p> <p>五、完成方法： 擬訂招生計畫分2期辦理。</p> <p>六、預期成果： 1.培養市民正當休閒活動，充實精神生活，提升生活品質。 2.落實使用者付費及增裕市庫收入。</p> | | | |
| 使用規費收入—服務費 | | | | |

臺北市府民政局

歲入項目說明提要與預算明細表

經常門

中華民國113年度

單位：新臺幣元

| | 科目名稱及編號 | 單位 | 數量 | 單價 | 預算數 | 說明及收入依據 |
|------------|--------------------|-----|-------|-------|-----------|---|
| 使用規費收入—服務費 | 合計 | | | | 1,680,000 | |
| | 05030600307 服務費 | 人、班 | 30x56 | 1,000 | 1,680,000 | 技藝研習班學費收入。 收入依據：本府民政局111年1月18日北市民治1116009056字號奉核簽調整學費。 |

使用規費收入—服務費

臺北市政府民政局

歲入項目說明提要與預算明細表

經常門

中華民國113年度

單位：新臺幣元

| | | | | | | |
|----------------------------|--|--------------------------|------|-------|------|-------------|
| 財產孳息 — 租金收入 | 來源別子目及 細目與編號 | 07030600103 財產孳息-租金收入 | 承辦單位 | 自治行政科 | 預算金額 | 21,950,000元 |
| 歲 入 項 目 說 明 | <p>一、項目內容：民生社區中心1樓、地下1樓及8樓部分場地使用租金收入。</p> <p>二、法令依據：臺北市市有公用房地提供使用辦法。</p> <p>三、計算方法：依公告土地現值及公告地價表漲幅比例計算底價，辦理公開招租。</p> <p>四、實施進度：自113年01月01日起至113年12月31日止。</p> <p>五、完成方法：依臺北市市有公用房地提供使用辦法及臺北市市有財產管理自治條例等規定，與承租者簽訂契約，依約執行。</p> <p>六、預期成果：提供民生社區居民購物、銀行服務及協助增進社區發展業務等，並增裕庫收。</p> | | | | | |

財產孳息
—
租金收入

臺北市政府民政局

歲入項目說明提要與預算明細表

經常門

中華民國113年度

單位：新臺幣元

| | 科目名稱及編號 | 單位 | 數量 | 單價 | 預算數 | 說明及收入依據 |
|-----------|---------------------|----|----|-----------|------------|---|
| 財產孳息—租金收入 | 合計 | | | | 21,950,000 | |
| | 07030600103 租金收入 | 月 | 12 | 1,324,747 | 15,896,964 | 民生社區中心地上1樓(1,320.3平方公尺)及地下1樓部分面積(347.9平方公尺)租予台北富邦商業銀行租金收入。 收入依據：臺北市市有公用房地提供使用辦法。 |
| | | 月 | 12 | 500,000 | 6,000,000 | 民生社區中心地下1樓部分面積(1,884平方公尺)租予超市租金收入。 收入依據：臺北市市有公用房地提供使用辦法。 |
| | | 月 | 12 | 3,388 | 40,656 | 民生社區中心8樓部分面積(22.4平方公尺)提供台北市松山區民生社區發展協會使用租金收入。 收入依據：臺北市市有公用房地提供使用辦法。 |
| | | 月 | 12 | 972 | 11,664 | 民生社區中心1樓中庭牆面提供中華郵政股份有限公司臺北郵局設置i郵箱租金收入。 收入依據：臺北市市有公用房地提供使用辦法。 |
| | 年 | 1 | | 716 | 716 | 配合預算編列至千元，增列進位數716元。 收入依據： |

財產孳息—租金收入

臺北市政府民政局

歲入項目說明提要與預算明細表

經常門

中華民國113年度

單位：新臺幣元

| | | | | | | | |
|---------------|-----------------|--|------|-----|------|--------|---------------|
| 廢舊物資售價—廢舊物資售價 | 來源別子目及 細目與編號 | 07030600501 廢舊物資售價-廢舊物資售價 | 承辦單位 | 秘書室 | 預算金額 | 7,000元 | 廢舊物資售價—廢舊物資售價 |
| | 歲入項目說明 | <p>一、項目內容： 出售報廢財產及物品等殘值收入。</p> <p>二、法令依據： 臺北市市有財產報廢處理原則。</p> <p>三、計算方法： 參酌以往年度收入估計。</p> <p>四、實施進度： 自113年01月01日起至113年12月31日止。</p> <p>五、完成方法： 依規定完成報廢程序，變賣收入悉數解繳市庫。</p> <p>六、預期成果： 提升廢棄物再利用，減少環境污染，增加市庫收入。</p> | | | | | |

臺北市政府民政局

歲入項目說明提要與預算明細表

經常門

中華民國113年度

單位：新臺幣元

| 科目名稱及編號 | 單位 | 數量 | 單價 | 預算數 | 說明及收入依據 |
|-----------------------|----|----|-------|-------|--|
| 合計 | | | | 7,000 | |
| 07030600501 廢舊物資售價 | 年 | 1 | 7,000 | 7,000 | 出售報廢財產及物品等殘值收入。 收入依據：臺北市市有財產報廢處理原則。 |

廢舊物資售價—廢舊物資售價

廢舊物資售價—廢舊物資售價

臺北市政府民政局

歲入項目說明提要與預算明細表

經常門

中華民國113年度

單位：新臺幣元

| | | | | | | | |
|-------------|--|----------------------------|------|-----|------|--------|-------------|
| 雜項收入—其他雜項收入 | 來源別子目及 細目與編號 | 12030600210 雜項收入-其他雜項收入 | 承辦單位 | 秘書室 | 預算金額 | 2,000元 | 雜項收入—其他雜項收入 |
| | <p>一、項目內容： 本年度招標文件工本費收入。</p> <p>二、法令依據： 政府採購法。</p> <p>三、計算方法： 招標文件工本費收入全年度估計可收1,400元。</p> <p>四、實施進度： 自113年01月01日起至113年12月31日止。</p> <p>五、完成方法： 依規定將實收數解繳市庫。</p> <p>六、預期成果： 參酌以往年度執行狀況，預期可達預算數額。</p> | | | | | | |
| 歲入項目說明 | | | | | | | |

臺北市政府民政局

歲入項目說明提要與預算明細表

經常門

中華民國113年度

單位：新臺幣元

| | 科目名稱及編號 | 單位 | 數量 | 單價 | 預算數 | 說明及收入依據 | |
|-------------|-----------------------|----|----|-------|-------|-----------------------------------|-------------|
| 雜項收入—其他雜項收入 | 合計 | | | | 2,000 | | 雜項收入—其他雜項收入 |
| | 12030600210 其他雜項收入 | 年 | 1 | 1,400 | 1,400 | 招標文件工本費收入。 收入依據：政府採購法。 | |
| | | 年 | 1 | 600 | 600 | 配合預算編列至千元，增列 進位數600元。 收入依據： | |

臺北市政府民政局

歲出計畫說明提要與各項費用明細表

中華民國113年度

單位：新臺幣元

| | | | | | | | |
|---------------|--|--------------------------|------|---------------------|-------------|-----------------------------------|-----------|
| 一般行政—行政管理 | 業務計畫及工作計畫名稱與編號 | 37030600101 一般行政-行政管理 | 承辦單位 | 秘書室、會計室、人事室、政風室、資訊室 | 預算金額 | 198,461,000元 | 一般行政—行政管理 |
| 歲出計畫說明 | <p>一、計畫內容：</p> <ol style="list-style-type: none"> 1.依據政府採購法辦理採購並依事務管理各手冊等相關規範辦理事務、出納、文書、財產管理等行政管理業務。 2.依照年度施政計畫編審要點及本府文書處理實施要點辦理公文稽催、管制、考核業務。 3.依據有關法令辦理本局歲計、會計及統計業務，包括概算、預算之編製與會計報告、半年結算及決算之編報工作，按月分配執行預算並加強內部審核。 4.貫徹合法用人、厲行人事公開；注意人才培育，辦理專業訓練；加強平時考核，強化公務紀律；增進福利措施，激勵員工士氣。 5.辦理端正政風、公務機密維護及機關設施維護、公職人員財產申報等工作。 6.辦理本局、區公所、戶所資訊資源規劃與分配，應用系統及網站之開發建置及維護擴充個人電腦、周邊設備及伺服器維護管理。 7.其他相關業務活動等。 <p>二、預期成果：</p> <ol style="list-style-type: none"> 1.提高支援業務單位效率，各採購項目能如期如質完成，發揮研考功能，提高為民服務品質。 2.切實做到預算控制、執行審核，務期達成預算與計畫配合，輔助機關業務發展。 3.提升人事服務品質及效率，並順利完成業務目標。 4.澄清吏治，革新作風，防止公務機密外洩，防範不法破壞及維護機關人員及設施安全。 5.加速業務系統化以提高行政效率，並建立完整資料庫，經由網際網路迅速查詢資料。 | | | | | | |
| 分支計畫及用途別科目 | | 單位 | 數量 | 單價 | 預算數 | 說 明 | |
| 合計 | | | | | 198,461,000 | 較上年度預算數192,617,000元，增加5,844,000元。 | |
| 01人員維持費 | | | | | 179,102,000 | 較上年度預算數177,341,000元，增加1,761,000元。 | |
| 1000 人事費 | | | | | 179,102,000 | | |
| 1010 政務人員待遇 | | | | | 1,657,680 | | |
| | | 年 | 1 | 1,657,680 | 1,657,680 | 職員1人薪津(詳人事費分析表)。 | |
| 1015 法定編制人員待遇 | | | | | 98,526,094 | | |
| | | 年 | 1 | 98,526,094 | 98,526,094 | 職員130人薪津(詳人事費分析表)。 | |
| 1020 約聘僱人員待遇 | | | | | 7,617,960 | | |
| | | 年 | 1 | 7,617,960 | 7,617,960 | 約聘人員13人薪津(詳人事費分析表)。 | |
| 1025 技工及工友待遇 | | | | | 7,633,440 | | |
| | | 年 | 1 | 7,633,440 | 7,633,440 | 職工18人工資(詳人事費分析表)。 | |
| 1030 獎金 | | | | | 26,548,596 | | |
| | | 年 | 1 | 12,121,886 | 12,121,886 | 依考績法規定核發之獎金。 | |

臺北市政府民政局

歲出計畫說明提要與各項費用明細表

中華民國113年度

單位：新臺幣元

| 分支計畫及用途別科目 | 單位 | 數量 | 單價 | 預算數 | 說明 |
|-------------|----------|-------|------------|------------|-------------------------------|
| 1035 其他給與 | 年 | 1 | 14,426,710 | 14,426,710 | 依規定核發之年終工作獎金。 |
| | | | | 4,255,632 | |
| | 年 | 1 | 2,592,000 | 2,592,000 | 休假補助費。 |
| | 人、月 | 90×12 | 630 | 680,400 | 員工上下班交通費。 |
| | 人、月 | 15×12 | 1,008 | 181,440 | 員工上下班交通費。 |
| 1040 加班費 | 人、月 | 16×12 | 1,176 | 225,792 | 員工上下班交通費。 |
| | 人、月 | 40×12 | 1,200 | 576,000 | 員工上下班交通費。 |
| | | | | 10,017,934 | |
| | 年 | 1 | 3,393,694 | 3,393,694 | 本局辦理各項業務超時加班費。 |
| 1050 退休離職儲金 | 年 | 1 | 6,624,240 | 6,624,240 | 未休假加班費。 |
| | | | | 11,994,012 | |
| | 年 | 1 | 11,064,072 | 11,064,072 | 提撥退撫基金。 |
| 1055 保險 | 年 | 1 | 471,600 | 471,600 | 提撥約聘僱人員勞工退休金。 |
| | 年 | 1 | 458,340 | 458,340 | 提撥勞工退休準備金。 |
| | | | | 10,850,652 | |
| | 年 | 1 | 6,236,880 | 6,236,880 | 職員及職工健保費。 |
| | 年 | 1 | 404,352 | 404,352 | 約聘僱健保費。 |
| | 年 | 1 | 2,894,880 | 2,894,880 | 職員公保費。 |
| 02一般業務 | 年 | 1 | 716,184 | 716,184 | 職工勞保費。 |
| | 年 | 1 | 598,356 | 598,356 | 約聘僱勞保費。 |
| | | | | 5,584,000 | 較上年度預算數4,688,000元，增加896,000元。 |
| | 2000 業務費 | | | 5,584,000 | |
| 2009 通訊費 | | | | 428,000 | |
| | 年 | 1 | 228,000 | 228,000 | 電話費。 |

臺北市政府民政局

歲出計畫說明提要與各項費用明細表

中華民國113年度

單位：新臺幣元

| 分支計畫及用途別科目 | 單位 | 數量 | 單價 | 預算數 | 說明 |
|---------------|-----|--------|---------|---------|--|
| 2024 稅捐及規費 | 年 | 1 | 200,000 | 200,000 | 郵資。 |
| | | | | 48,690 | |
| | 年 | 1 | 29,580 | 29,580 | 公務車輛使用牌照稅(詳公務車輛明細表)。 |
| | 年 | 1 | 17,160 | 17,160 | 公務車輛燃料使用費(詳公務車輛明細表)。 |
| 2027 保險費 | 年 | 1 | 1,950 | 1,950 | 公務車輛檢驗費(詳公務車輛明細表)。 |
| | | | | 20,000 | |
| 2036 按日按件計資酬金 | 年 | 1 | 20,000 | 20,000 | 公務車輛保險費(詳公務車輛明細表)。 |
| | | | | 185,000 | |
| 2051 物品 | 人次 | 62 | 2,500 | 155,000 | 辦理各項會議之學者、專家出席費。 |
| | 節 | 15 | 2,000 | 30,000 | 員工法制業務觀念等各項訓練講師鐘點費。 |
| 2054 一般事務費 | 年 | 1 | 13,814 | 13,814 | 汰換節能省電相關設施耗材。 |
| | | | | 136,719 | 公務車輛油料費(詳公務車輛明細表)。 |
| | 年 | 1 | 63,448 | 63,448 | 編製工作報告書、為民服務工作考核報告書、研考業務考核報告書、施政計畫、民政法令彙編續頁、印刷其他收入或罰鍰收據等印刷費。 |
| | 年 | 1 | 112,685 | 112,685 | 區戶政聯席會報費用。 |
| | 年 | 1 | 127,928 | 127,928 | 研考業務研習營暨各項會議所需各項費用。 |
| | 年、次 | 1×2 | 50,000 | 100,000 | 各區戶所各項評比獎狀、獎品費用。 |
| | 年 | 1 | 50,000 | 50,000 | 民政業務訴訟費。 |
| | 人、月 | 131×12 | 360 | 565,920 | 統籌業務費，按職員每人每月360元編列。 |

臺北市政府民政局

歲出計畫說明提要與各項費用明細表

中華民國113年度

單位：新臺幣元

| 分支計畫及用途別科目 | 單位 | 數量 | 單價 | 預算數 | 說明 |
|------------------------------|-----------|-----------|---------|-----------|----------------------------|
| 一般行政—行政管理 2066 車輛及辦公器具養護費 | 人、月 | 13×12 | 120 | 18,720 | 統籌業務費，按約聘僱人員每人每月120元編列。 |
| | 人、月 | 18×12 | 50 | 10,800 | 統籌業務費，按駕駛、技工、工友，每人每月50元編列。 |
| | 人次 | 115 | 100 | 11,500 | 考核區公所、戶政所等各項研考業務逾時誤餐餐盒費用。 |
| | 年 | 1 | 15,000 | 15,000 | 萬芳檔案室除蟲費用。 |
| | 件 | 125,000 | 16 | 2,000,000 | 委託廠商檔案管理等作業費。 |
| | 臺、月、張 | 5×12×9760 | 0.6 | 351,360 | 影印機使用費。 |
| | 年 | 1 | 19,200 | 19,200 | 傳真機保養費。 |
| | 年 | 1 | 147,000 | 147,000 | 公務車輛養護費(詳公務車輛明細表)。 |
| | 年 | 1 | 18,000 | 18,000 | 萬芳檔案室設備等維護費用。 |
| | 2072 國內旅費 | | | | 18,600 |
| | 人、天 | 2×6 | 1,550 | 18,600 | 赴各縣市洽辦民政業務差旅費。 |
| 2078 國外旅費 | | | | 150,000 | |
| | 人 | 2 | 75,000 | 150,000 | 赴國外市政建設考察旅費。 |
| 2081 運費 | | | | 12,000 | |
| | 年 | 1 | 12,000 | 12,000 | 物品資料搬運費。 |
| 2084 短程車資 | | | | 15,216 | |
| | 年 | 1 | 15,216 | 15,216 | 考核區公所、戶政所等各項業務所需交通費。 |
| 2093 特別費 | | | | 944,400 | |
| | 月 | 12 | 39,700 | 476,400 | 局長特別費。 |
| | 人、月 | 2×12 | 19,500 | 468,000 | 副局長特別費。 |
| 05會計業務 | | | | 209,000 | 較上年度預算數209,000元，無增減。 |

臺北市政府民政局

歲出計畫說明提要與各項費用明細表

中華民國113年度

單位：新臺幣元

| 分支計畫及用途別科目 | 單位 | 數量 | 單價 | 預算數 | 說明 |
|---------------|-----|-------|---------|---------|-----------------------------|
| 2000 業務費 | | | | 209,000 | |
| 2051 物品 | 年 | 1 | 20,000 | 20,000 | 會計業務電腦化、帳務、記帳憑證、各種表報等用品費用。 |
| 2054 一般事務費 | 年 | 1 | 8,100 | 8,100 | 各種會計資料印製及購買法規等相關費用。 |
| | 年 | 1 | 180,900 | 180,900 | 主管及所屬單位預算書印製費。 |
| 06人事業務 | | | | 679,000 | 較上年度預算數506,000元，增加173,000元。 |
| 2000 業務費 | | | | 679,000 | |
| 2036 按日按件計資酬金 | 節 | 24 | 2,000 | 48,000 | 組織學習活動推廣講座講師鐘點費。 |
| 2051 物品 | 年 | 1 | 26,460 | 26,460 | 購買人事法令、書刊、各種人事資料及文具用品等費用。 |
| 2054 一般事務費 | 年 | 1 | 22,540 | 22,540 | 刻印職章、印製各種人事資料、卡片及員工識別證等費用。 |
| | 人 | 3 | 5,000 | 15,000 | 退休人員退休紀念品。 |
| | 人、年 | 165×1 | 3,000 | 495,000 | 文康活動費。 |
| | 人 | 16 | 4,500 | 72,000 | 健康檢查補助費。 |
| 07政風業務 | | | | 90,000 | 較上年度預算數90,000元，無增減。 |
| 2000 業務費 | | | | 90,000 | |
| 2036 按日按件計資酬金 | 節 | 8 | 2,000 | 16,000 | 辦理法紀宣導，聘請專家學者演講鐘點費。 |
| 2051 物品 | | | | 13,225 | |

一般行政—行政管理

一般行政—行政管理

臺北市政府民政局

歲出計畫說明提要與各項費用明細表

中華民國113年度

單位：新臺幣元

| 分支計畫及用途別科目 | 單位 | 數量 | 單價 | 預算數 | 說明 |
|---------------|----|-----|-----------|------------|---------------------------------|
| 2054 一般事務費 | 年 | 1 | 13,225 | 13,225 | 各項政風業務雜項用品購置。 |
| | | | | 60,775 | |
| 08資訊業務 | 年 | 1 | 26,275 | 26,275 | 辦理政風宣導及會議之印刷費、購置相關法紀刊物等相關費用。 |
| | 人次 | 345 | 100 | 34,500 | 至各區戶所督導政風業務逾時誤餐餐盒費用。 |
| 2000 業務費 | | | | 12,797,000 | 較上年度預算數9,783,000元，增加3,014,000元。 |
| 2009 通訊費 | | | | 12,797,000 | |
| 2018 資訊服務費 | 年 | 1 | 321,552 | 321,552 | 通訊線路費。 |
| | | | | 11,525,104 | |
| 2036 按日按件計資酬金 | 年 | 1 | 400,000 | 400,000 | 網頁製作費用(民政局暨所屬機關)。 |
| | 年 | 1 | 7,944,482 | 7,944,482 | 電腦設備及軟體維護費。 |
| 2051 物品 | 年 | 1 | 44,302 | 44,302 | 戶政資訊系統軟硬體設備維護費。 |
| | 年 | 1 | 3,110,000 | 3,110,000 | 資通安全服務費用。 |
| 2054 一般事務費 | 年 | 1 | 26,320 | 26,320 | 戶役政資訊系統軟體授權費。 |
| | 人次 | 22 | 2,500 | 55,000 | 學者、專家出席專案諮詢會議出席費。 |
| 2054 一般事務費 | 年 | 1 | 35,520 | 35,520 | 資訊業務文具用品等費用。 |
| | 年 | 1 | 126,000 | 126,000 | 資訊用品及零組件(新增)。 |
| 2054 一般事務費 | 年 | 1 | 391,200 | 391,200 | 電腦耗材。 |
| | 年 | 1 | 319,000 | 319,000 | 戶政資訊系統主機房、工作站設備耗材。 |
| 2054 一般事務費 | 年 | 1 | 16,024 | 16,024 | 電腦圖書費。 |
| | | | | 7,600 | |

臺北市政府民政局

歲出計畫說明提要與各項費用明細表

中華民國113年度

單位：新臺幣元

| 分支計畫及用途別科目 | 單位 | 數量 | 單價 | 預算數 | 說明 |
|------------|----|----|-----|-------|-------------------|
| 一般行政—行政管理 | 人次 | 76 | 100 | 7,600 | 督導所屬電腦業務逾時誤餐餐盒費用。 |
| | | | | | |

臺北市政府民政局

歲出計畫說明提要與各項費用明細表

中華民國113年度

單位：新臺幣元

| | | | | | | |
|----------------|---|-------------------------------|------|---------|-----------|---|
| 區里行政—區政監督及區里組織 | 業務計畫及工作計畫名稱與編號 | 37030601001 區里行政-區政監督及區里組織 | 承辦單位 | 區政監督科 | 預算金額 | 2,080,000元 |
| 歲出計畫說明 | <p>一、計畫內容：</p> <ol style="list-style-type: none"> 1.為健全區里行政體制，發揮行政效率，派員赴各區公所督導各項基層會議並辦理區長業務會報，以瞭解並適時協助各區公所解決業務執行各項問題。 2.辦理區公所考核，並將考核結果供各區業務參考，缺點責成區公所改進，績優區公所及同仁予以公開表揚獎勵，激勵基層同仁之工作士氣。 3.選拔品行端正服務績效優良之里幹事暨民政人員，予以公開表揚獎勵，並提供至外縣市觀摩基層公共建設機會，以增益其工作知識、提升工作效能。 4.執行本局防救災災情監控任務，督導本市各區公所成立「區災害應變中心」，執行各項災害預防、應變及善後復原任務。 5.辦理區里工作人員業務研習。 6.里幹事透過本市單一陳情系統HELLO TAIPEI查報，協助各權責機關共同改善市容。 7.積極並隨時派員參與本府及各局處委任（託）區公所業務或請求區公所行政協助之協調作業。 <p>二、預期成果：</p> <ol style="list-style-type: none"> 1.區政督導員出席會議，對區公所進行考核，落實區政業務進行，提昇區公所各項業務品質。 2.協調區公所與局處爭議，溝通區級單位意見，解決困難問題順遂本府政策執行。 3.健全災害防救體系，提升區級應變中心應變功能，減少災害造成生命財產損失。 4.透過區里人員業務研習，培養對基層工作之正確觀念，提升服務品質。 5.對有礙市容觀瞻道路破損等，透過網際網路查報方式，縮短整體作業時程。 | | | | | |
| | 分支計畫及用途別科目 | 單位 | 數量 | 單價 | 預算數 | 說 明 |
| | 合計 | | | | 2,080,000 | 較上年度預算數2,040,000元，增加40,000元。 |
| | 02區政業務監督 | | | | 1,390,000 | 較上年度預算數1,390,000元，無增減。 |
| | 2000 業務費 | | | | 1,390,000 | |
| | 2036 按日按件計資酬金 | | | | 15,000 | |
| | | 人次 | 6 | 2,500 | 15,000 | 辦理各項會議專家、學者出席費。 |
| | 2051 物品 | | | | 61,790 | |
| | | 年 | 1 | 61,790 | 61,790 | 辦理區政業務之文具用品及各項雜項用具購置等費用。 |
| | 2054 一般事務費 | | | | 1,309,210 | |
| | | 年 | 1 | 43,910 | 43,910 | 區公所考核績優人員、民政人員、里幹事暨資深里幹事等聯合頒獎典禮會場佈置、茶水費及其他雜項費用。 |
| | | 年 | 1 | 223,000 | 223,000 | 區公所考核績優人員、績優民政人員、績優里幹事、資深里幹事暨辦理市容查報推廣表揚等獎牌(座)及紀念品，及協助本府推行政策人員獎勵品。 |

臺北市政府民政局

歲出計畫說明提要與各項費用明細表

中華民國113年度

單位：新臺幣元

| 分支計畫及用途別科目 | 單位 | 數量 | 單價 | 預算數 | 說明 |
|----------------|-----------|------|---------|---------|-------------------------------|
| 區里行政—區政監督及區里組織 | 式 | 1 | 606,800 | 606,800 | 績優里幹事、資深里幹事及區政人員至外縣市參訪觀摩相關費用。 |
| | 年 | 1 | 226,000 | 226,000 | 辦理區政協調及推廣費用。 |
| | 年 | 1 | 180,000 | 180,000 | 辦理城市交流業務。 |
| | 人次 | 295 | 100 | 29,500 | 出席會議、督導考核及辦理相關業務會議等逾時誤餐餐盒費用。 |
| | 2084 短程車資 | | | 4,000 | |
| | 年 | 1 | 4,000 | 4,000 | 出席基層會議及督導區政業務所需交通費。 |
| 03區里組織及訓練 | | | | 308,000 | 較上年度預算數308,000元，無增減。 |
| 2000 業務費 | | | | 308,000 | |
| 2036 按日按件計資酬金 | | | | 24,000 | |
| | 節 | 12 | 2,000 | 24,000 | 區里工作人員業務研習會講師鐘點費。 |
| 2051 物品 | | | | 50,000 | |
| | 個 | 10 | 5,000 | 50,000 | 行政區域界標新設、遺失補豎、維護更新牌面。 |
| 2054 一般事務費 | | | | 234,000 | |
| | 人 | 468 | 500 | 234,000 | 區里工作人員業務研習會費用。 |
| 04災害防救 | | | | 382,000 | 較上年度預算數342,000元，增加40,000元。 |
| 2000 業務費 | | | | 382,000 | |
| 2009 通訊費 | | | | 15,000 | |
| | 月 | 12 | 1,250 | 15,000 | 衛星電話月租費及通話費。 |
| 2027 保險費 | | | | 17,490 | |
| | 人、年 | 53x1 | 330 | 17,490 | 各類災害發生期間救災人員投保意外保險費。 |
| 2051 物品 | | | | 39,110 | |
| | 年 | 1 | 39,110 | 39,110 | 執行災害防救任務人員裝備 |

臺北市政府民政局

歲出計畫說明提要與各項費用明細表

中華民國113年度

單位：新臺幣元

| 分支計畫及用途別科目 | 單位 | 數量 | 單價 | 預算數 | 說明 |
|------------|-----|------|-------|--------------------|--|
| 2054 一般事務費 | 人、年 | 40x1 | 5,500 | 223,600 220,000 | 物品費用。 各區災害防救業務相關人員參訪觀摩外縣市防救災公部門、社區防災及非營利組織實務相關經費。 |
| | 人次 | 36 | 100 | 3,600 | 執行災害防救作業及教育訓練逾時誤餐餐盒費用。 |
| 2072 國內旅費 | 人、天 | 2x28 | 1,550 | 86,800 86,800 | 跨縣市支援及相關聯繫會議救災任務旅費。 |

區里行政—區政監督及區里組織

區里行政—區政監督及區里組織

臺北市政府民政局

歲出計畫說明提要與各項費用明細表

中華民國113年度

單位：新臺幣元

| | | | | | | | |
|--------------------------|---|---------------------------------|----------|--------|-------------|------------------------------------|--------------------------|
| 自治業務 — 推行自治行政暨基層建設 | 業務計畫及工作計畫 名稱與編號 | 37030601201 自治業務-推行自治行政暨基層建設 | 承辦 單位 | 自治行政科 | 預算 金額 | 132,773,000元 | 自治業務 — 推行自治行政暨基層建設 |
| 歲出計畫說明 | <p>一、計畫內容：</p> <ol style="list-style-type: none"> 1.督導各區辦理里鄰長異動管理、里鄰長研習暨參觀活動。 2.督導召開里民大會、基層建設座談會及辦理建議案之追蹤列管。 3.辦理里長福利等事項及資深里鄰長表揚與里長補選事項。 4.督導各區推行睦鄰互助聯誼活動。 5.辦理友善里鄰工作。 6.審查區民活動中心之設置及里民活動場所空間補助。 7.辦理公民養成業務等事項。 <p>二、預期成果：</p> <ol style="list-style-type: none"> 1.建立里鄰資料，掌握里鄰長動態、透過里鄰長研習參觀活動，增進其工作效能。 2.透過里民大會，促進雙向溝通、擴大民眾參與活動，發揮守望相助功能，辦理里長補選選賢與能。 3.透過研習活動，培養里鄰長及地方民眾參與社區公共事務知識，落實社區主義。 4.透過友善里鄰工作，增進里鄰社區民眾之榮譽，共同維護良好里鄰生活環境。 5.審慎設置區民活動中心，辦理里民活動場所空間補助，擴大提供市民活動空間。 6.建立市民參與市政預算的提出、審查機制。 | | | | | | |
| 分支計畫及用途別科目 | | 單位 | 數量 | 單價 | 預算數 | 說 明 | |
| 合計 | | | | | 132,773,000 | 較上年度預算數161,859,000元，減少29,086,000元。 | |
| 02區里自治行政業務 | | | | | 2,948,000 | 較上年度預算數16,582,000元，減少13,634,000元。 | |
| 2000 業務費 | | | | | 1,297,000 | | |
| 2009 通訊費 | | | | | 14,328 | | |
| | | 部、年 | 3×1 | 4,776 | 14,328 | 里辦數位基礎建設設備4G行動上網費。 | |
| 2018 資訊服務費 | | | | | 12,759 | | |
| | | 部、年 | 3×1 | 2,388 | 7,164 | 里辦數位基礎建設軟體服務費。 | |
| | | 部、年 | 3×1 | 1,865 | 5,595 | 里辦數位基礎建設設備維護費(新增)。 | |
| 2051 物品 | | | | | 36,000 | | |
| | | 年 | 1 | 36,000 | 36,000 | 里鄰長事務管理文具等相關費用。 | |
| 2054 一般事務費 | | | | | 1,231,753 | | |
| | | 本 | 750 | 40 | 30,000 | 里長名錄修正貼紙等印製費。 | |

臺北市政府民政局

歲出計畫說明提要與各項費用明細表

中華民國113年度

單位：新臺幣元

| 分支計畫及用途別科目 | 單位 | 數量 | 單價 | 預算數 | 說明 |
|------------------|------------|-----|---------|----------------------|---------------------------------|
| 自治業務—推行自治行政暨基層建設 | 份 | 700 | 1,040 | 728,000 | 資深里鄰長表揚獎牌及紀念品等製作費。 |
| | 次 | 1 | 400,000 | 400,000 | 資深績優里鄰長表揚大會相關費用。 |
| | 年 | 1 | 60,953 | 60,953 | 辦理里鄰長及里辦公處相關業務及民政局處長聯繫座談會等各項費用。 |
| | 個 | 8 | 1,600 | 12,800 | 里辦公處印信毀損或遺失製發費用。 |
| | 2084 短程車資 | | | 2,160 | |
| | 年 | 1 | 2,160 | 2,160 | 督導及查核里鄰長及里辦公處相關業務等交通費。 |
| | 4000 獎補助費 | | | 1,651,000 | |
| | 4085 獎勵及慰問 | | | 1,451,000 | |
| | 年 | 1 | 106,000 | 106,000 | 守望相助巡守隊員傷亡慰問金。 |
| | 人 | 83 | 15,000 | 1,245,000 | 鄰長喪葬慰問金。 |
| 4090 其他補助及捐助 | 人 | 2 | 50,000 | 100,000 | 里長喪葬慰問金。 |
| | | | | 200,000 | |
| | 人 | 10 | 20,000 | 200,000 | 里長結婚補助。 |
| 03友善里鄰工作 | | | 586,000 | 較上年度預算數586,000元，無增減。 | |
| 2000 業務費 | | | 586,000 | | |
| 2036 按日按件計資酬金 | | | 150,000 | | |
| | 人次 | 60 | 2,500 | 150,000 | 辦理友善里鄰生活環境推動業務審查人員及評審委員等出席費。 |
| 2054 一般事務費 | | | 436,000 | | |
| | 式 | 1 | 416,800 | 416,800 | 辦理友善里鄰生活環境推動業務相關費用。 |
| | 人次 | 192 | 100 | 19,200 | 辦理友善里鄰生活環境推動業務人員逾時誤餐餐盒費用。 |
| 04區里建設業務 | | | | 55,000 | 較上年度預算數55,000元，無增減。 |

臺北市政府民政局

歲出計畫說明提要與各項費用明細表

中華民國113年度

單位：新臺幣元

| 分支計畫及用途別科目 | 單位 | 數量 | 單價 | 預算數 | 說明 |
|---------------|-------|--------|--------|-----------|--|
| 2000 業務費 | | | | 55,000 | |
| 2051 物品 | 年 | 1 | 16,800 | 16,800 | 督導各區公所辦理區民活動中心、公民會館並加強落實相關管理作為所需文具用品等。 |
| 2054 一般事務費 | 人次 | 172 | 100 | 17,200 | 督導各區公所辦理區民活動中心、公民會館、里民活動場所業務逾時誤餐餐盒費用。 |
| 2084 短程車資 | 年 | 1 | 21,000 | 21,000 | 督導及查核各區公所辦理區民活動中心、公民會館、里民活動場所業務所需交通費。 |
| 07里長補選 | | | | 1,229,000 | 較上年度預算數1,224,000元，增加5,000元。 |
| 2000 業務費 | | | | 1,019,000 | |
| 2003 教育訓練費 | 里、所、人 | 3×2×15 | 200 | 18,000 | 投票所管理人員、監察人員講習費。 |
| 2027 保險費 | 式 | 1 | 5,000 | 5,000 | 辦理第14屆里長缺額補選投票所公共意外責任險(新增)。 |
| 2036 按日按件計資酬金 | 節、里 | 2×3 | 1,000 | 6,000 | 講習會講師鐘點費(內聘)。 |
| | 里 | 3 | 1,500 | 4,500 | 選舉人名冊公告閱覽看管人員工作費。 |
| | 里、人 | 3×5500 | 0.7 | 11,550 | 選舉人名冊編造費。 |
| | 里、人 | 3×5500 | 0.4 | 6,600 | 投票通知單校對費。 |
| | 里、戶 | 3×3000 | 2.5 | 22,500 | 選舉公報及投票通知單分送費。 |
| | 里、所、人 | 3×2×1 | 3,000 | 18,000 | 投票日投票所主任管理員工作費。 |

自治業務—推行自治行政暨基層建設

自治業務—推行自治行政暨基層建設

臺北市政府民政局

歲出計畫說明提要與各項費用明細表

中華民國113年度

單位：新臺幣元

| 分支計畫及用途別科目 | 單位 | 數量 | 單價 | 預算數 | 說明 |
|------------------|------------|-------------|---------|---------------------------------------|--|
| 自治業務—推行自治行政暨基層建設 | 里、所、人 | 3×2×1 | 2,500 | 15,000 | 投票日投票所主任監察員工作費。 |
| | 里、所、人 | 3×2×9 | 1,900 | 102,600 | 投票日投票所管理員、警衛、防疫人員及選務人員工作費。 |
| | 里、所、人 | 3×2×2 | 1,800 | 21,600 | 投票日投票所監察員工作費。 |
| | 2051 物品 | | | 46,500 | |
| | 里、人 | 3×5500 | 1 | 16,500 | 戶所印製選舉人名冊電腦耗材費。 |
| | 里 | 3 | 10,000 | 30,000 | 選委會、區公所、戶政所及投開票所相關物品、紙張、文具、碳粉、照明、安全用品及零件耗材等費用。 |
| | 2054 一般事務費 | | | 741,150 | |
| | 張 | 3,300 | 0.8 | 2,640 | 印製選舉人名冊。 |
| | 里、人 | 3×5500 | 0.5 | 8,250 | 印製投票通知單。 |
| | 里 | 3 | 55,000 | 165,000 | 選舉人名冊、投開票通知單、選舉票、選舉公報各種選務用識別證相關表報等印製費。 |
| 里 | 3 | 188,420 | 565,260 | 預估里長出缺補選所需選委會、戶政所、區公所相關行政經費茶水費及雜支等費用。 | |
| 4000 獎補助費 | | | 210,000 | | |
| 4090 其他補助及捐助 | | | 210,000 | | |
| 里 | 3 | 70,000 | 210,000 | 候選人得票數達各該里當選票數三分之一以上者應補貼之競選費用。 | |
| 08里民活動場所公共空間補助 | | | | 121,500,000 | 較上年度預算數121,500,000元，無增減。 |
| 4000 獎補助費 | | | | 121,500,000 | |
| 4090 其他補助及捐助 | | | | 121,500,000 | |
| 年 | 1 | 121,500,000 | | 121,500,000 | 補助本市各區里民活動場所公共空間費用。 |
| 10公民養成業務 | | | | 6,455,000 | 較上年度預算數0元，增加6,455,000元。 |

自治業務—推行自治行政暨基層建設

臺北市政府民政局

歲出計畫說明提要與各項費用明細表

中華民國113年度

單位：新臺幣元

| 分支計畫及用途別科目 | 單位 | 數量 | 單價 | 預算數 | 說明 |
|---------------|----|-------|-----------|-----------|-------------------------------|
| 2000 業務費 | | | | 6,455,000 | |
| 2036 按日按件計資酬金 | | | | 3,152,000 | |
| | 人次 | 100 | 2,500 | 250,000 | 督導各區公所辦理公民養成業務所需文具用品及參考用書等費用。 |
| | 節 | 1,451 | 2,000 | 2,902,000 | 公民養成業務推廣教育課程講師鐘點費。 |
| 2051 物品 | | | | 222,200 | |
| | 年 | 1 | 222,200 | 222,200 | 督導各區公所辦理公民養成業務所需文具用品及參考用書等費用。 |
| 2054 一般事務費 | | | | 3,080,800 | |
| | 年 | 1 | 3,063,600 | 3,063,600 | 辦理公民養成業務執行及成果發表等相關費用。 |
| | 人次 | 172 | 100 | 17,200 | 督導各區公所辦理公民養成業務逾時誤餐餐盒費用。 |

自治業務—推行自治行政暨基層建設

自治業務—推行自治行政暨基層建設

臺北市府民政局

歲出計畫說明提要與各項費用明細表

中華民國113年度

單位：新臺幣元

| | | | | | | | |
|---------------|----------------|---|------|-----------|------------|----------------------------------|---------------|
| 自治業務—民生社區中心管理 | 業務計畫及工作計畫名稱與編號 | 37030601202 自治業務-民生社區中心管理 | 承辦單位 | 自治行政科 | 預算金額 | 19,523,000元 | 自治業務—民生社區中心管理 |
| | 歲出計畫說明 | <p>一、計畫內容： 1.辦理民生社區中心場地申請使用及設備、機電安全、清潔等管理維護。 2.擬訂招生計畫，分2期開辦技藝研習班。</p> <p>二、預期成果： 1.妥善管理民生社區中心場地及設備，提供民眾集會、運動、休閒活動之最佳場所。 2.開辦技藝研習班，培養市民正當休閒活動，充實市民精神生活。 3.提升民眾生活品質，促進社區居民情感交流及其互動關係。</p> | | | | | |
| 分支計畫及用途別科目 | | 單位 | 數量 | 單價 | 預算數 | 說明 | |
| 合計 | | | | | 19,523,000 | 較上年度預算數18,323,000元，增加1,200,000元。 | |
| 01民生社區中心管理 | | | | | 19,523,000 | 較上年度預算數18,323,000元，增加1,200,000元。 | |
| 2000 業務費 | | | | | 19,523,000 | | |
| 2006 水電費 | | | | | 3,475,122 | | |
| | | 年 | 1 | 107,016 | 107,016 | 民生社區中心活動場地水費。 | |
| | | 年 | 1 | 3,368,106 | 3,368,106 | 民生社區中心活動場地電費。 | |
| 2009 通訊費 | | | | | 68,400 | | |
| | | 年 | 1 | 68,400 | 68,400 | 民生社區中心活動場地公務用電話費。 | |
| 2021 其他業務租金 | | | | | 95,040 | | |
| | | 臺、月 | 8×12 | 240 | 23,040 | 悠遊卡機具租金。 | |
| | | 臺、月 | 2×12 | 3,000 | 72,000 | 悠遊卡感應設備租金。 | |
| 2024 稅捐及規費 | | | | | 1,587,266 | | |
| | | 年 | 1 | 1,587,266 | 1,587,266 | 民生社區中心1樓、地下1樓房屋及地價稅。 | |

臺北市政府民政局

歲出計畫說明提要與各項費用明細表

中華民國113年度

單位：新臺幣元

| 分支計畫及用途別科目 | 單位 | 數量 | 單價 | 預算數 | 說明 | |
|---------------|---------------|-------|-----------|-----------|-----------|-------------------------------------|
| 自治業務－民生社區中心管理 | 2027 保險費 | 年 | 1 | 30,000 | 30,000 | 民生社區中心公共安全意外險。 |
| | 2033 臨時人員酬金 | 人、年 | 1×1 | 503,474 | 503,474 | 場地管理臨時人員工資、勞健保及勞退費用。 |
| | 2036 按日按件計資酬金 | 節 | 588 | 2,000 | 1,176,000 | 民生社區中心技藝研習班講師鐘點費。 |
| | 2051 物品 | 年 | 1 | 6,816 | 6,816 | 民生社區中心辦理各項活動用文具用品等。 |
| | | 年 | 1 | 207,360 | 207,360 | 水電材料。 |
| | | 年 | 1 | 136,224 | 136,224 | 各項器材購置補充費用。 |
| | 2054 一般事務費 | 年 | 1 | 75,134 | 75,134 | 民生社區中心電腦套表收據、各項活動海報、書表及技藝研習班簡章等印製費。 |
| | | 年 | 1 | 3,198,640 | 3,198,640 | 民生社區中心大樓清潔外包費。 |
| | | 年 | 1 | 3,635,460 | 3,635,460 | 民生社區中心保全費。 |
| | | 年 | 1 | 100,000 | 100,000 | 民生社區中心大樓植栽維護等。 |
| | | 年 | 1 | 2,057,760 | 2,057,760 | 民生社區中心場地管理工作委外費用。 |
| | | 人次 | 152 | 100 | 15,200 | 與有關單位及人民團體洽辦業務逾時誤餐餐盒費用。 |
| | | 年 | 1 | 160,000 | 160,000 | 民生社區中心大樓消防、建物等安全檢查費用。 |
| | 2063 房屋建築養護費 | 臺、月、張 | 1×12×6250 | 0.6 | 45,000 | 影印機使用費。 |
| | | 年 | 1 | 429,000 | 429,000 | 辦公室及活動場地修繕費。 |

臺北市政府民政局

歲出計畫說明提要與各項費用明細表

中華民國113年度

單位：新臺幣元

| 分支計畫及用途別科目 | 單位 | 數量 | 單價 | 預算數 | 說明 |
|-----------------|----|-----|-----------|-----------|----------------------|
| 2069 設施及機械設備養護費 | 年 | 1 | 1,197,000 | 1,197,000 | 分攤大樓機電、消防、空調操作維護費。 |
| | 年 | 1 | 201,120 | 201,120 | 集會堂舞臺、燈光、音響、座椅維護費。 |
| | 年 | 1 | 368,640 | 368,640 | 分攤大樓電梯保養維護費。 |
| | 年 | 1 | 360,000 | 360,000 | 健身房設備維護費。 |
| | 支 | 146 | 300 | 43,800 | 滅火器換藥。 |
| | 年 | 1 | 161,040 | 161,040 | 分攤大樓冰水主機年度保養費。 |
| | 場 | 310 | 565 | 175,150 | 集會堂場地機電管理。 |
| 2084 短程車資 | | | | 14,354 | |
| | 年 | 1 | 14,354 | 14,354 | 與有關單位及人民團體洽辦業務所需交通費。 |

自治業務—民生社區中心管理

自治業務—民生社區中心管理

臺北市府民政局

歲出計畫說明提要與各項費用明細表

中華民國113年度

單位：新臺幣元

| | | | | | | | |
|-------------|--|----------------------------|------|-----------|-------------|-------------------------------------|-------------|
| 人口行政—人口政策業務 | 業務計畫及工作計畫名稱與編號 | 37030601401 人口行政-人口政策業務 | 承辦單位 | 人口政策科 | 預算金額 | 971,468,000元 | 人口行政—人口政策業務 |
| 歲出計畫說明 | <p>一、計畫內容：</p> <ol style="list-style-type: none"> 1.辦理人口政策論壇或座談會。 2.辦理本市人口政策宣導相關業務。 3.督導區公所人口政策及新移民輔導等相關業務。 4.規劃辦理新移民生活適應輔導業務及多元文化推展，增進新移民生活適應能力。 5.經營管理本市萬華及士林新移民會館及辦理新移民會館通譯人員諮詢服務。 6.辦理國籍案件審查相關業務。 7.辦理聯合婚禮。 8.推動營造友善同志環境，擔任本府同志政策單一窗口。 9.發放生育獎勵金。 <p>二、預期成果：</p> <ol style="list-style-type: none"> 1.透過論壇或座談會等方式進行探討，藉以修正本府相關議題策略，積極落實人口政策。 2.藉由人口政策宣導活動，增進市民對人口政策及人口問題之認識。 3.結合區公所辦理適應課程，提供通譯服務及互動場所，提升新移民生活適應能力。 4.審查國籍案件，落實國籍行政之執行。 5.藉由本府舉辦聯合婚禮，推廣家庭價值；定期召開同志業務聯繫會報，營造性別平權城市。 6.為鼓勵臺北市民生育，發放生育獎勵金感謝慰勞新生兒母親生育之辛勞。 | | | | | | |
| | 分支計畫及用途別科目 | 單位 | 數量 | 單價 | 預算數 | 說明 | |
| | 合計 | | | | 971,468,000 | 較上年度預算數431,103,000元，增加540,365,000元。 | |
| | 02人口業務 | | | | 954,026,000 | 較上年度預算數413,946,000元，增加540,080,000元。 | |
| | 2000 業務費 | | | | 4,026,000 | | |
| | 2036 按日按件計資酬金 | | | | 238,000 | | |
| | | 人次 | 76 | 2,500 | 190,000 | 邀請學者、專家諮詢輔導人口政策等會議出席費。 | |
| | | 節 | 24 | 2,000 | 48,000 | 人口政策業務講習鐘點費。 | |
| | 2051 物品 | | | | 76,000 | | |
| | | 年 | 1 | 76,000 | 76,000 | 辦理人口政策業務各項雜項用品購置費用。 | |
| | 2054 一般事務費 | | | | 3,681,000 | | |
| | | 年 | 1 | 270,000 | 270,000 | 辦理人口推估或其他人口政策相關議題費用。 | |
| | | 項 | 1 | 2,061,000 | 2,061,000 | 辦理本市人口政策業務活動。 | |
| | | 式 | 1 | 1,350,000 | 1,350,000 | 辦理本市人口政策行銷或相關宣導。 | |

臺北市政府民政局

歲出計畫說明提要與各項費用明細表

中華民國113年度

單位：新臺幣元

| | 分支計畫及用途別科目 | 單位 | 數量 | 單價 | 預算數 | 說明 |
|---------------|---------------|-----|-----------|-------------|-------------------------|---|
| 人口行政—人口政策業務 | 2072 國內旅費 | 人、天 | 10×2 | 1,550 | 31,000 | 參加各縣市人口政策及新移民會議、觀摩會等市外出差旅費。 |
| | | | | | 31,000 | |
| | 4000 獎補助費 | 年 | 1 | 950,000,000 | 950,000,000 | 生育獎勵金。 |
| | 4085 獎勵及慰問 | | | | 950,000,000 | |
| | 03聯合婚禮 | | | | 2,650,000 | 較上年度預算數2,650,000元，無增減。 |
| | 2000 業務費 | | | | 2,650,000 | |
| | 2036 按日按件計資酬金 | 人次 | 4 | 2,500 | 12,000 | 辦理聯合婚禮、各項表揚業務等審查、考核評比邀請學者專家、司儀及主持人等出席費。 |
| | | | | | 10,000 | |
| | | 節 | 1 | 2,000 | 2,000 | 新人講習說明會講師鐘點費。 |
| | 2051 物品 | 場 | 1 | 6,800 | 6,800 | 聯合婚禮等業務所需請柬、簽名簿、毛筆等文具費用。 |
| | | | | | 6,800 | |
| | 2054 一般事務費 | 場 | 1 | 1,056,200 | 2,631,200 | 聯合婚禮業務所需印製費、布置費、場地費、硬體費及宣傳等各式費用。 |
| | | | | | 1,056,200 | |
| | | 人次 | 50 | 100 | 5,000 | 辦理新人講習說明會、聯合婚禮逾時誤餐餐盒費用。 |
| | | 份 | 125 | 2,000 | 250,000 | 贈送聯合婚禮參加者紀念品等費用。 |
| | 式 | 1 | 1,320,000 | 1,320,000 | 辦理鼓勵結婚成家行銷或宣導活動。 | |
| 04同志公民業務 | | | | | 1,766,000 | 較上年度預算數1,584,000元，增加182,000元。 |
| 2000 業務費 | | | | | 1,766,000 | |
| 2036 按日按件計資酬金 | 人次 | 46 | 2,500 | 115,000 | 邀請學者、專家出席座談會、審查、考核評比等出席 | |
| | | | | 115,000 | | |

臺北市政府民政局

歲出計畫說明提要與各項費用明細表

中華民國113年度

單位：新臺幣元

| 分支計畫及用途別科目 | 單位 | 數量 | 單價 | 預算數 | 說明 | |
|---------------|---------------|-----|--------|-----------|---------------------------------|--|
| 人口行政—人口政策業務 | | | | | 費。 | |
| | 2042 國際組織會費 | 年 | 1 | 120,000 | 120,000 | 支付彩虹城市網絡(RCN，支持LGBTQ+平權的國際城市組織)會員年費。 |
| | 2051 物品 | 年 | 1 | 6,000 | 6,000 | 辦理同志相關業務、研討會文具用品等費用。 |
| | 2054 一般事務費 | 年 | 1 | 1,343,000 | 1,343,000 | 辦理同志公民活動、營造友善同志環境等業務費用。 |
| | 2078 國外旅費 | 人 | 2 | 91,000 | 182,000 | 參加國際彩虹城市網絡(RCN，支持LGBTQ+平權的國際城市組織)年會出國旅費(新增)。 |
| | 05辦理新移民生活適應輔導 | | | | 13,026,000 | 較上年度預算數12,923,000元，增加103,000元。 |
| | 2000 業務費 | | | | 13,026,000 | |
| | 2006 水電費 | 年 | 1 | 46,800 | 46,800 | 新移民會館水費。 |
| | | 年 | 1 | 324,000 | 324,000 | 新移民會館電費。 |
| | 2009 通訊費 | 年 | 1 | 57,000 | 57,000 | 新移民會館電話費。 |
| | | 年 | 1 | 7,200 | 7,200 | 新移民會館公務用郵資。 |
| | 2027 保險費 | 人、年 | 36x1 | 180 | 6,480 | 新移民會館志工投保意外險之保險費。 |
| | 年 | 1 | 62,760 | 62,760 | 新移民會館房屋建物保險費(含火災及地震)、公共意外責任險保費。 | |
| 2036 按日按件計資酬金 | 人次 | 61 | 2,500 | 152,500 | 邀請學者、專家諮詢輔導新移民業務等會議出席費。 | |

臺北市政府民政局

歲出計畫說明提要與各項費用明細表

中華民國113年度

單位：新臺幣元

| 分支計畫及用途別科目 | 單位 | 數量 | 單價 | 預算數 | 說明 |
|-----------------|-------|-----------|-----------|------------|-------------------------------|
| 2051 物品 | 千字 | 40 | 950 | 38,000 | 辦理新移民業務中文翻外文譯稿稿費。 |
| | 千字 | 30 | 725 | 21,750 | 辦理新移民業務外文翻中文譯稿稿費。 |
| | | | | 300,400 | |
| | 年 | 1 | 81,600 | 81,600 | 新移民會館各項業務用文具用品、消耗品、非消耗品、耗材等。 |
| 2054 一般事務費 | 年 | 1 | 218,800 | 218,800 | 新移民會館活動及多元文化手作材料、教具製作等費用。 |
| | | | | 11,899,855 | |
| | 年 | 1 | 3,710,000 | 3,710,000 | 通譯服務案費用。 |
| | 年 | 1 | 2,733,000 | 2,733,000 | 辦理多元文化推廣業務費。 |
| | 年 | 1 | 3,072,000 | 3,072,000 | 新移民E化業務(網站資料翻譯編輯等費用)。 |
| | 年 | 1 | 196,700 | 196,700 | 新移民會館保全服務費(含駐衛人員及系統保全)及專線月租費。 |
| | 年 | 1 | 533,579 | 533,579 | 新移民會館清潔維持費。 |
| | 館 | 2 | 300,000 | 600,000 | 新移民會館展覽活動經費。 |
| | 年 | 1 | 74,120 | 74,120 | 新移民會館資料印刷費及宣導費用。 |
| | 臺、月、張 | 2×12×2240 | 0.6 | 32,256 | 新移民會館影印機使用費。 |
| | 人次 | 38 | 100 | 3,800 | 新移民會館辦理相關活動逾時誤餐餐盒費用。 |
| 2063 房屋建築養護費 | 人次 | 2,296 | 150 | 344,400 | 新移民會館志工餐點及交通補助。 |
| | 項 | 1 | 600,000 | 600,000 | 辦理新移民相關課程費用。 |
| | | | | 38,610 | |
| | 年 | 1 | 38,610 | 38,610 | 新移民會館修繕費。 |
| 2069 設施及機械設備養護費 | | | | 61,345 | |
| | 年 | 1 | 5,060 | 5,060 | 新移民會館視聽設備養護費。 |

人口行政—人口政策業務

人口行政—人口政策業務

臺北市政府民政局

歲出計畫說明提要與各項費用明細表

中華民國113年度

單位：新臺幣元

| 分支計畫及用途別科目 | 單位 | 數量 | 單價 | 預算數 | 說明 |
|------------|-----|-----|--------|--------|---------------------|
| 2072 國內旅費 | 年 | 1 | 30,000 | 30,000 | 新移民會館消防設備維護費。 |
| | 年 | 1 | 26,285 | 26,285 | 新移民會館冷氣機維護費。 |
| | 人、天 | 6x1 | 1,550 | 9,300 | 觀摩外縣市辦理新移民業務市外出差旅費。 |

人口行政—人口政策業務

人口行政—人口政策業務

臺北市政府民政局

歲出計畫說明提要與各項費用明細表

中華民國113年度

單位：新臺幣元

| | | | | | | | |
|-------------------|--|--------------------------|----------|---------|------------|-----------------------------------|-------------------|
| 戶政業務 — 戶籍業務 | 業務計畫及工作計畫 名稱與編號 | 37030605501 戶政業務-戶籍業務 | 承辦 單位 | 戶籍行政科 | 預算 金額 | 22,506,000元 | 戶政業務 — 戶籍業務 |
| 歲出計畫說明 | <p>一、計畫內容：</p> <ol style="list-style-type: none"> 1.定期考核、檢討各項戶籍業務並督導各區戶所辦理戶籍資料統計。 2.督導戶政事務所、未按址居住人口清查及各項戶籍業務。 3.維持戶役政資訊系統主機及周邊設施之正常運作。 4.戶籍資料室加裝保全系統，以妥適保護所存放之戶籍申請書等戶籍資料。 5.落實國民身分證製發工作，並不定期督導戶所辦理情形。 6.道路命名、門牌編釘之規劃推展，並派員督導各戶所門牌業務。 <p>二、預期成果：</p> <ol style="list-style-type: none"> 1.正確戶籍登記及戶籍資料之供給、落實戶政業務之執行。 2.強化本市戶政為民服務效能，提升行政效率，節省民眾申辦時間。 3.推動戶政業務電腦化，提升戶政工作效率。 4.妥善保存戶籍登記申請書副份，以確保民眾權益。 5.避免身分證冒領情事發生，以保障民眾權益。 6.持續辦理本市道路命名及門牌業務，俾利民眾通訊覓址。 | | | | | | |
| 分支計畫及用途別科目 | | 單位 | 數量 | 單價 | 預算數 | 說 明 | |
| 合計 | | | | | 22,506,000 | 較上年度預算數24,265,000元，減少1,759,000元。 | |
| 02戶籍管理 | | | | | 22,351,000 | 較上年度預算數24,110,000元，減少1,759,000元。 | |
| 2000 業務費 | | | | | 22,351,000 | | |
| 2006 水電費 | | 年 | 1 | 81,482 | 81,482 | 戶籍資料室水電費。 | |
| 2033 臨時人員酬金 | | 人、年 | 2×1 | 524,029 | 1,048,058 | 戶籍登記申請書整理、維護及戶政業務經費登錄、憑證整理臨時人員工資。 | |
| 2036 按日按件計資酬金 | | 人次 | 30 | 2,500 | 75,000 | 邀請學者、專家諮詢輔導戶籍業務等會議出席費。 | |
| | | 節 | 30 | 2,000 | 60,000 | 戶政業務講習鐘點費。 | |
| | | 千字 | 50 | 950 | 47,500 | 路名英譯、戶籍謄本、雙語環境及英文網頁等有關中翻英戶籍業務譯稿費。 | |
| 2051 物品 | | | | | 18,208,100 | | |

臺北市政府民政局

歲出計畫說明提要與各項費用明細表

中華民國113年度

單位：新臺幣元

| 分支計畫及用途別科目 | 單位 | 數量 | 單價 | 預算數 | 說明 | |
|------------|-----------------|---------|---------|------------|---|-----------------|
| 2054 一般事務費 | 張 | 300,000 | 1.1 | 330,000 | 空白戶口名簿費用。 | |
| | 年 | 1 | 140,000 | 140,000 | 戶政業務用各項雜項用品購置及書冊編製費用。 | |
| | 塊 | 2,280 | 84 | 191,520 | 大型鋁質門牌。 | |
| | 塊 | 6,240 | 77 | 480,480 | 小型鋁質門牌。 | |
| | 塊 | 60 | 600 | 36,000 | 大型門牌指標製作費。 | |
| | 塊 | 30 | 400 | 12,000 | 小型門牌指標製作費。 | |
| | 張 | 24,750 | 18 | 445,500 | 空白結婚、離婚證明書費用。 | |
| | 套 | 334,800 | 49.5 | 16,572,600 | 空白國民身分證及膠膜費用。 | |
| | | | | | 2,799,860 | |
| | 場 | 20 | 13,750 | 275,000 | 各種戶政業務講習、檢討及座談會等相關費用。 | |
| | 年 | 1 | 897,500 | 897,500 | 辦理戶政業務、宣導活動及獎牌紀念品等相關費用。 | |
| | 項 | 1 | 20,000 | 20,000 | 國民身分證及其他戶籍資料焚毀費。 | |
| | 年 | 1 | 135,000 | 135,000 | 戶政規費收據製作等相關費用。 | |
| | 式 | 1 | 150,000 | 150,000 | 辦理「出生、結婚、遷入、離婚及死亡5大類生活實用手冊」設計、修編及製作電子書。 | |
| | 年 | 1 | 105,600 | 105,600 | 戶籍資料室保全系統維護費。 | |
| | 年 | 1 | 145,000 | 145,000 | 信義戶籍資料室庶務費(含信義區行政中心物業管理分攤費)。 | |
| | 2066 車輛及辦公器具養護費 | 件 | 70,000 | 15 | 1,050,000 | 戶籍登記申請書掃描、建檔作業。 |
| 年、次 | | 1×4 | 5,440 | 21,760 | 陽明山資料室環境清潔及防蟲費。 | |
| 年 | | 1 | 1,600 | 1,600 | 傳真機保養費。 | |

戶政業務—戶籍業務

戶政業務—戶籍業務

臺北市政府民政局

歲出計畫說明提要與各項費用明細表

中華民國113年度

單位：新臺幣元

| 戶政業務—戶籍業務 | 分支計畫及用途別科目 | 單位 | 數量 | 單價 | 預算數 | 說明 | 戶政業務—戶籍業務 |
|-----------|-------------|-----|-------|--------|---------|-------------------------|-----------|
| | 2072 國內旅費 | 人、天 | 6×2 | 1,550 | 18,600 | 參加各縣市戶政聯繫會議、觀摩會等市外出差旅費。 | |
| | 2081 運費 | 年 | 1 | 10,800 | 10,800 | 戶籍資料及戶政業務相關物品搬運。 | |
| | 03戶政事務所業務監督 | | | | 155,000 | 較上年度預算數155,000元，無增減。 | |
| | 2000 業務費 | | | | 155,000 | | |
| | 2054 一般事務費 | 人次 | 1,122 | 100 | 112,200 | 督導各區戶所業務逾時誤餐餐盒費用。 | |
| | 2084 短程車資 | 年 | 1 | 42,800 | 42,800 | 督導各區戶所業務所需交通費。 | |

臺北市政府民政局

歲出計畫說明提要與各項費用明細表

中華民國113年度

單位：新臺幣元

| | | | | | | | |
|--------------|---|-----------------------------|------|-----------|------------|--|--------------|
| 一般建築及設備—營建工程 | 業務計畫及工作計畫名稱與編號 | 37030609002 一般建築及設備-營建工程 | 承辦單位 | 自治行政科 | 預算金額 | 27,080,000元 | 一般建築及設備—營建工程 |
| 歲出計畫說明 | <p>一、計畫內容： 1.凝聚社區居民意識，活化區民活動中心及公民會館，辦理區民活動中心、公民會館及其他設施修繕計畫。 2.臺北市民生社區中心汰換客梯。 3.臺北市民生社區中心汰換中央空調主幹管。</p> <p>二、預期成果： 1.改善公共活動場所之安全環境，提高民眾對區民活動中心之多元使用，落實本市推動健康城市之目標。 2.客梯汰換將降低故障率及維修待料時間，以提升服務品質。 3.中央空調主幹管汰換以維中央空調系統廣續安全運作。</p> | | | | | | |
| | 分支計畫及用途別科目 | 單位 | 數量 | 單價 | 預算數 | 說 明 | |
| | 合計 | | | | 27,080,000 | 較上年度預算數22,409,000元，增加4,671,000元。 | |
| | 11其他修建工程 | | | | 27,080,000 | 較上年度預算數20,000,000元，增加7,080,000元。 | |
| | 3000 設備及投資 | | | | 5,350,000 | 01民生社區中心客梯更新工程分攤款 | |
| | 3010 房屋建築及設備費 | | | | 5,350,000 | 本市民生社區中心客梯計4部，老舊且已逾使用年限，辦理更新由本局主辦，社會局、教育局、市立圖書館、停車管理工程處、警察局松山分局及松山區公所等按使用面積比例分攤。 | |
| | | 式 | 1 | 4,730,000 | 4,730,000 | 施工費。 | |
| | | 式 | 1 | 470,000 | 470,000 | 委託規劃設計監造費。 | |
| | | 式 | 1 | 150,000 | 150,000 | 工程管理費。 | |
| | | | | | 1,730,000 | 02民生社區中心中央空調主幹線汰換工程分攤款 | |
| | | | | | | 1.本市民生社區中心中央空調主幹管因老舊，為確保空 | |

臺北市政府民政局

歲出計畫說明提要與各項費用明細表

中華民國113年度

單位：新臺幣元

| 分支計畫及用途別科目 | 單位 | 數量 | 單價 | 預算數 | 說明 |
|---|----|----|------------|------------|---|
| 一般建築及設備—營建工程 3000 設備及投資 3010 房屋建築及設備費 | | | | | 調系統廣續安全運作，需辦理更新。 2.本工程係113-114年連續性計畫，由本局主辦，社會局、教育局、市立圖書館、警察局松山分局、松山區公所等並按使用面積比例分攤，總工程費20,076,000元，本局應分攤總工程費11,417,000元，本年度編列1,730,000元，餘9,687,000元編列於以後年度，其各年度資金需求詳如後附分年資金需求表。 |
| | | | | 1,730,000 | |
| | | | | 1,730,000 | |
| | 式 | 1 | 1,136,000 | 1,136,000 | 施工費。 |
| | 式 | 1 | 436,000 | 436,000 | 委託規劃設計監造費。 |
| | 式 | 1 | 158,000 | 158,000 | 工程管理費。 |
| | | | | 11,417,000 | 總工程費(或總經費)明細如下： |
| | 式 | 1 | 10,132,000 | 10,132,000 | 施工費。 |
| | 式 | 1 | 969,000 | 969,000 | 委託規畫設計監造費。 |
| | 式 | 1 | 316,000 | 316,000 | 工程管理費。 |
| 3000 設備及投資 3010 房屋建築及設備費 | | | | 20,000,000 | 03區民活動中心、公民會館及民生社區中心修繕工程 辦理區民活動中心、公民會館及民生社區中心修繕工程及零星修繕工程。 |
| | | | | 20,000,000 | |
| | 式 | 1 | 17,680,000 | 17,680,000 | 施工費。 |
| | 式 | 1 | 1,768,000 | 1,768,000 | 委託規劃設計監造費(依施工費9.3%提列)及室內裝修之簽證費或審查費。 |
| | | | | 552,000 | 工程管理費(依施工費之一定比例計算(共計\$5,000,000*3.5%+12,680,000*3%=555,400，以552,000元提列)) |

臺北市政府民政局

歲出計畫說明提要與各項費用明細表

中華民國113年度

單位：新臺幣元

| | | | | | | | |
|--------------|---|-----------------------------|------|---------------|-----------|---------------------------------|--------------|
| 一般建築及設備—其他設備 | 業務計畫及工作計畫名稱與編號 | 37030609004 一般建築及設備-其他設備 | 承辦單位 | 秘書室、資訊室、人口政策科 | 預算金額 | 2,066,000元 | 一般建築及設備—其他設備 |
| 歲出計畫說明 | <p>一、計畫內容： 1.配合資訊及網路科技的發展及電子化／網路化政府之推動方向，創新服務功能，便利民眾及政府機關之應用服務。 2.購買套裝軟體、個人電腦租賃。 3.汰換局長室冰箱。 4.汰換新移民會館冷氣機。 5.汰換民生社區中心集會堂投影機。</p> <p>二、預期成果： 1.擴大社會大眾便民應用及提供便捷之網路申辦服務，減少民眾奔波之苦，達成以網路取代馬路之電子化政府政策目標，提升國家整體形象及競爭力。 2.擴大政府機關行政應用系統服務，維持電腦及伺服器相關硬體設備運作正常，提升行政效率。 3.購置節能及具環保標章之冰箱，以符使用需求。 4.提供民眾舒適之使用空間，並達節能之成效。 5.維持場地服務品質。</p> | | | | | | |
| | 分支計畫及用途別科目 | 單位 | 數量 | 單價 | 預算數 | 說 明 | |
| | 合計 | | | | 2,066,000 | 較上年度預算數4,622,000元，減少2,556,000元。 | |
| | 04其他設備 | | | | 2,066,000 | 較上年度預算數4,622,000元，減少2,556,000元。 | |
| | 3000 設備及投資 | | | | 1,298,552 | | |
| | 3030 資訊軟硬體設備費 | 套 | 4 | 139,520 | 558,080 | 套裝軟體(SQL Server 2 core)。 | |
| | 3035 雜項設備費 | 年 | 1 | 472 | 472 | 配合預算編列至千元，增列進位數472元。 | |
| | | 臺 | 1 | 15,000 | 15,000 | 汰換局長室冰箱。 | |
| | | 臺 | 1 | 145,000 | 145,000 | 汰換新移民會館冷氣機(一對二分離式壁掛型14.2KW)。 | |
| | | 臺 | 1 | 540,000 | 540,000 | 汰換民生社區中心集會堂投影機。 | |
| | | 臺 | 1 | 40,000 | 40,000 | 新購新移民會館移動式投影機及投影幕。 | |
| | | | | | 140,400 | 01-109年個人電腦租賃費 | |

臺北市政府民政局

歲出計畫說明提要與各項費用明細表

中華民國113年度

單位：新臺幣元

| 分支計畫及用途別科目 | 單位 | 數量 | 單價 | 預算數 | 說明 |
|---------------|----|----|---------|---------|---|
| 3000 設備及投資 | | | | 140,400 | 本項係109-114年度連續性計畫，總經費經議會審定為491,400元(不含109及110年度已編列340,080元)，除至上年度已編列280,800元，本年度編列140,400元，餘70,200元編列於以後年度，其各年度資金需求詳如後附分年資金需求表。 |
| 3030 資訊軟硬體設備費 | | | | 140,400 | |
| | 年 | 1 | 140,400 | 140,400 | 本年度所需電腦租賃費。 |
| | | | | 154,440 | 02-110年個人電腦租賃費 |
| 3000 設備及投資 | | | | 154,440 | 本項係110-115年度連續性計畫，總經費經議會審定為694,980元(不含110年度已編列189,696元)，除至上年度已編列308,880元，本年度編列154,440元，餘231,660元編列於以後年度，其各年度資金需求詳如後附分年資金需求表。 |
| 3030 資訊軟硬體設備費 | | | | 154,440 | |
| | 年 | 1 | 154,440 | 154,440 | 本年度所需電腦租賃費。 |
| | | | | 155,568 | 03-111年個人電腦租賃費 |
| 3000 設備及投資 | | | | 155,568 | 本項係111-116年度連續性計畫，總經費經議會審定為889,200元，除至上年度已編列314,688元，本年度編列155,568元，餘418,944元編列於以後年度，其各年度資金需求詳如後附分年資金需求表。 |
| 3030 資訊軟硬體設備費 | | | | 155,568 | |
| | 年 | 1 | 155,568 | 155,568 | 本年度所需電腦租賃費。 |
| | | | | 157,920 | 04-112年個人電腦租賃費 |
| 3000 設備及投資 | | | | 157,920 | 本項係112-117年度連續性計畫，總經費經議會審定為889,200元，除至上年度已編列159,120元，本年度編列157,920元，餘572,160元編列於以後年度，其各年度資金 |
| 3030 資訊軟硬體設備費 | | | | 157,920 | |
| | 年 | 1 | 157,920 | 157,920 | 本年度所需電腦租賃費。 |

一般建築及設備—其他設備

一般建築及設備—其他設備

臺北市政府民政局

歲出計畫說明提要與各項費用明細表

中華民國113年度

單位：新臺幣元

| 分支計畫及用途別科目 | 單位 | 數量 | 單價 | 預算數 | 說明 |
|---------------|----|----|---------|---------|---|
| 3000 設備及投資 | | | | 157,920 | 需求詳如後附分年資金需求表。 |
| 3030 資訊軟硬體設備費 | 年 | 1 | 157,920 | 157,920 | 本年度所需電腦租賃費。 |
| | | | | 159,120 | 05-113年個人電腦租賃費 本項係113-118年度連續性計畫，總經費889,200元，本年度編列159,120元，餘730,080元編列於以後年度，其各年度資金需求詳如後附分年資金需求表。 |
| 3000 設備及投資 | | | | 159,120 | |
| 3030 資訊軟硬體設備費 | 年 | 1 | 159,120 | 159,120 | 本年度所需電腦租賃費。 |
| | 臺 | 26 | 34,200 | 889,200 | 總工程費(或總經費)明細如下： 桌上型電腦(含筆電)租賃費。 |

一般建築及設備—其他設備

一般建築及設備—其他設備

臺北市政府民政局

歲出計畫說明提要與各項費用明細表

中華民國113年度

單位：新臺幣元

| | | | | | | | |
|-------------|--------------------|---|----------|-----------|-----------|------------------------------|-------------|
| 第一預備金—第一預備金 | 業務計畫及工作計畫 名稱與編號 | 37030609801 第一預備金-第一預備金 | 承辦 單位 | 會計室 | 預算 金額 | 7,000,000元 | 第一預備金—第一預備金 |
| | 歲出計畫說明 | <p>一、計畫內容： 依預算法第22條規定編列本局主管第一預備金，並依同法第64條規定專案動支。</p> <p>二、預期成果： 配合業務需要完成各項施政計畫。</p> | | | | | |
| 分支計畫及用途別科目 | | 單位 | 數量 | 單價 | 預算數 | 說 明 | |
| 合計 | | | | | 7,000,000 | 較上年度預算數7,000,000元，無增減。 | |
| 01第一預備金 | | | | | 7,000,000 | 較上年度預算數7,000,000元，無增減。 | |
| 6000 預備金 | | | | | 7,000,000 | | |
| 6005 第一預備金 | | 年 | 1 | 7,000,000 | 7,000,000 | 依預算法第22條規定編列，並依同法第64條規定專案動支。 | |

臺北市政府民政局

歲出計畫說明提要與各項費用明細表

中華民國113年度

單位：新臺幣元

| | | | | | | | |
|---------------------|--|----------------------------|----------|---------|------------|--|---------------------|
| 禮俗宗教 — 禮俗宗教業務 | 業務計畫及工作計畫 名稱與編號 | 53030600801 禮俗宗教-禮俗宗教業務 | 承辦 單位 | 宗教禮俗科 | 預算 金額 | 34,296,000元 | 禮俗宗教 — 禮俗宗教業務 |
| 歲出計畫說明 | <p>一、計畫內容：</p> <ol style="list-style-type: none"> 1.辦理宗教團體、祭祀公業法人設立與輔導、未立案宗教場所負責人講習會、宗教團體興辦公益慈善及社會教化績優表揚、宗教團體財務查核等。 2.宣導調解及法律諮詢業務，督導各區調解委員會推行調解業務。 3.推行改善民俗暨國民禮儀，辦理各區民俗委員會績優人員表揚，辦理孝行模範選拔表揚及聯誼、傑出市民選拔表揚、春秋祭烈士入祀等。 4.配合各項節慶、民俗、祭典，辦理慶祝、紀念、示範、歲時節令等民俗活動。 5.推展本市基層藝文民俗表演活動。 6.辦理非政府組織(NGO)會館館務管理。 7.辦理林安泰古厝民俗文物館文物維護，舉辦相關特展及節氣活動。 <p>二、預期成果：</p> <ol style="list-style-type: none"> 1.表揚宗教團體興辦社會公益事業，強化其會務、財務能力，促進祭祀公業土地有效利用。 2.發揮各區調解委員會功能及法律諮詢效益，排解紛爭、減少訟源。 3.辦理孝行、傑出市民及民俗委員會表彰，舉行烈士入祀，宏揚固有禮俗，彰顯忠勇事蹟。 4.配合各項節慶民俗祭典辦理活動，營造傳統節慶活潑熱鬧氣氛。 5.辦理基層藝文民俗表演活動，建立各區特色，落實文化建設於基層。 6.提供非政府組織交流平台。常年辦理民俗體驗活動，引領市民認識閩南文化。 | | | | | | |
| 分支計畫及用途別科目 | | 單位 | 數量 | 單價 | 預算數 | 說 明 | |
| 合計 | | | | | 34,296,000 | 較上年度預算數34,280,000元，增加16,000元。 | |
| 02宗教業務 | | | | | 2,298,000 | 較上年度預算數2,298,000元，無增減。 | |
| 2000 業務費 | | | | | 2,298,000 | | |
| 2036 按日按件計資酬金 | | | | | 152,000 | | |
| | | 人次 | 16 | 2,500 | 40,000 | 相關宗教、財團法人財務及宗教事務等諮詢會議學者、專家出席費。 | |
| | | 節 | 56 | 2,000 | 112,000 | 宗教業務、實務管理、財務會計、環境管理等研習講師鐘點費。 | |
| 2051 物品 | | | | | 30,400 | | |
| | | 年 | 1 | 30,400 | 30,400 | 輔導寺廟、法人變更登記所需文具用品費用。 | |
| 2054 一般事務費 | | | | | 2,035,000 | | |
| | | 年 | 1 | 156,500 | 156,500 | 宗教團體財務會務及未立案宗教場所負責人研習、研討會(含場地租借佈置、相關資料印製費、茶水點心及雜支等)。 | |

臺北市政府民政局

歲出計畫說明提要與各項費用明細表

中華民國113年度

單位：新臺幣元

| 分支計畫及用途別科目 | 單位 | 數量 | 單價 | 預算數 | 說明 |
|-------------|---------------|---------|---------|--|---|
| 禮俗宗教—禮俗宗教業務 | 次 | 1 | 132,000 | 132,000 | 獎勵績優宗教團體表揚會場地、資料印製、獎座等費用。 |
| | 人次 | 65 | 100 | 6,500 | 列席寺廟、教會、宗祠會議及申辦案件複查、宗教訪查、會同勘查本市違規宗教組織及會同會計師財務查核、輔導逾時誤餐餐盒費用。 |
| | 式 | 1 | 840,000 | 840,000 | 辦理宗教團體業務(財務)會計師查核費。 |
| | 年 | 1 | 900,000 | 900,000 | 宗教財團法人財務報表委託審核費。 |
| | 2072 國內旅費 | | | 80,600 | |
| | 人、天 | 26x2 | 1,550 | 80,600 | 本局及本市各區宗教業務承辦人員觀摩宗教業務、活動、特殊宗教案件及其他縣市宗教業務輔導等差旅費。 |
| | 03調解業務 | | | 840,000 | 較上年度預算數840,000元，無增減。 |
| | 2000 業務費 | | | 840,000 | |
| | 2036 按日按件計資酬金 | | | 4,000 | |
| | 節 | 2 | 2,000 | 4,000 | 調解秘書研習會講師鐘點費。 |
| 2051 物品 | | | 39,260 | | |
| 年 | 1 | 39,260 | 39,260 | 民刑事調解文書封面封底用紙、提供本局及各區調解委員會六法全書等參考用書及工具書。 | |
| 2054 一般事務費 | | | 796,740 | | |
| 次 | 1 | 408,240 | 408,240 | 資深暨獨任調解之績優調解委員表揚大會費用(含獎章獎狀獎框製作、場地佈置、攝影、相關資料印刷費及雜支等)。 | |
| 年 | 1 | 379,000 | 379,000 | 辦理「市民法律諮詢服務」宣導、義務律師表揚及感謝活動。 | |
| 人次 | 95 | 100 | 9,500 | 調解考核暨會同法院督導各區調解業務、列席調解會及調解業務督導逾時誤餐餐盒 | |

臺北市政府民政局

歲出計畫說明提要與各項費用明細表

中華民國113年度

單位：新臺幣元

| 分支計畫及用途別科目 | 單位 | 數量 | 單價 | 預算數 | 說明 |
|---------------|-----|-----|-----------|-----------|---|
| 04改善民俗暨國民禮儀規範 | | | | 2,476,000 | 費用。 較上年度預算數2,476,000元，無增減。 |
| 2000 業務費 | | | | 2,476,000 | |
| 2054 一般事務費 | | | | 2,467,910 | |
| | 年 | 1 | 544,000 | 544,000 | 辦理禮俗研習、生命禮俗課程民俗文化推廣、手作坊、親子成長營等相關費用(含場地租借、保險、教材及宣傳資料)。 |
| | 年 | 1 | 200,000 | 200,000 | 辦理孝行獎改善民俗績優單位表揚(含獎座及獎牌製作)費用。 |
| | 次 | 1 | 123,060 | 123,060 | 歷屆孝行模範、楷模等聯誼活動費用。 |
| | 項 | 1 | 267,550 | 267,550 | 辦理傑出市民等楷模表揚所需獎牌、禮品、表演、場地佈置及清潔等費用。 |
| | 式 | 1 | 1,330,000 | 1,330,000 | 精緻祭拜文化推廣費。 |
| | 人次 | 33 | 100 | 3,300 | 辦理傑出市民、孝行訪查逾時誤餐餐盒費用。 |
| 2072 國內旅費 | | | | 7,750 | |
| | 人、天 | 5×1 | 1,550 | 7,750 | 洽辦孝行獎籌備、協調會等業務旅費。 |
| 2084 短程車資 | | | | 340 | |
| | 年 | 1 | 340 | 340 | 辦理傑出市民、孝行訪查所需交通費。 |
| 05各項節慶民俗祭典 | | | | 6,720,000 | 較上年度預算數6,720,000元，無增減。 |
| 2000 業務費 | | | | 6,720,000 | |
| 2036 按日按件計資酬金 | | | | 50,000 | |
| | 人次 | 20 | 2,500 | 50,000 | 辦理各項節慶、民俗、祭典審查考核評比邀請學者專家等出席費。 |
| 2054 一般事務費 | | | | 6,570,000 | |
| | 年 | 1 | 4,390,000 | 4,390,000 | 辦理各項節慶、宗教民俗、祭典、烈士入祀及特殊紀念 |

禮俗宗教—禮俗宗教業務

禮俗宗教—禮俗宗教業務

臺北市政府民政局

歲出計畫說明提要與各項費用明細表

中華民國113年度

單位：新臺幣元

| 分支計畫及用途別科目 | 單位 | 數量 | 單價 | 預算數 | 說明 | |
|-------------|----------------|------|-----------|-----------|---|--------------------------|
| 禮俗宗教—禮俗宗教業務 | | | | | 活動及推廣費用(含紀念品設計及製作費、媒體宣傳及網站宣傳費等)。 | |
| | | 年 | 1 | 2,000,000 | 2,000,000 | 國家重要節慶插掛國旗及相關布置。 |
| | | 年 | 1 | 150,000 | 150,000 | 太原五百完人紀念堂清潔、保全費用。 |
| | | 人次 | 300 | 100 | 30,000 | 辦理各項慶典逾時誤餐餐盒費用。 |
| | 2063 房屋建築養護費 | | | | 100,000 | |
| | | 年 | 1 | 100,000 | 100,000 | 太原五百完人紀念堂建築物設施維護費用。 |
| | 06推展基層藝文民俗表演活動 | | | | 6,162,000 | 較上年度預算數6,162,000元，無增減。 |
| | 2000 業務費 | | | | 6,162,000 | |
| | 2036 按日按件計資酬金 | | | | 20,000 | |
| | | 人次 | 8 | 2,500 | 20,000 | 本局及各區邀請學者、專家審查、考核評比等出席費。 |
| 2054 一般事務費 | | | | 6,104,800 | | |
| | 項 | 1 | 6,104,800 | 6,104,800 | 辦理基層藝文民俗表演活動費用(活動計畫項目：敦親睦鄰嘉年華、親子活動、青少年活動、文化史蹟、節慶宗教民俗、各種主題音樂會、舞蹈戲劇、表演藝術等)及結、配合相關單位團體推展特色民俗藝文活動、交流費用。 | |
| 2072 國內旅費 | | | | 37,200 | | |
| | 人、天 | 24×1 | 1,550 | 37,200 | 辦理基層藝文活動及觀摩他縣市藝文活動旅費。 | |
| 07非政府組織會館 | | | | 1,238,000 | 較上年度預算數1,238,000元，無增減。 | |
| 2000 業務費 | | | | 1,238,000 | | |
| 2006 水電費 | | | | 145,920 | | |
| | 年 | 1 | 4,800 | 4,800 | 非政府組織會館水費。 | |
| | 年 | 1 | 141,120 | 141,120 | 非政府組織會館電費。 | |

臺北市政府民政局

歲出計畫說明提要與各項費用明細表

中華民國113年度

單位：新臺幣元

| 分支計畫及用途別科目 | 單位 | 數量 | 單價 | 預算數 | 說明 | |
|-------------|--------------|----|---------|---------|----------------|-------------------------------|
| 禮俗宗教—禮俗宗教業務 | 2009 通訊費 | 年 | 1 | 11,400 | 11,400 | 非政府組織會館電話費。 |
| | 2027 保險費 | 年 | 1 | 5,000 | 5,000 | 非政府組織會館公共意外保險費。 |
| | 2051 物品 | 年 | 1 | 12,000 | 12,000 | 非政府組織會館相關事務所需文具等費用。 |
| | 2054 一般事務費 | 年 | 1 | 420,000 | 420,000 | 非政府組織會館清潔維持費。 |
| | | 年 | 1 | 78,130 | 78,130 | 辦理非政府組織會館館舍美化、空間裝置及戶外設備維護等費用。 |
| | | 年 | 1 | 468,000 | 468,000 | 非政府組織會館保全暨其他服務等費用。 |
| | | 人次 | 24 | 100 | 2,400 | 辦理非政府組織會館相關業務逾時誤餐餐盒費用。 |
| | | 年 | 1 | 24,000 | 24,000 | 非政府組織會館機電維護及電機技師服務費。 |
| | | 年 | 1 | 50,000 | 50,000 | 非政府組織會館消防設備安全檢查申報費用。 |
| | 2063 房屋建築養護費 | 年 | 1 | 21,150 | 21,150 | 建築物修繕費。 |
| | 08林安泰古厝民俗文物館 | | | | 14,562,000 | 較上年度預算數14,546,000元，增加16,000元。 |
| | 2000 業務費 | | | | 14,562,000 | |
| | 2006 水電費 | 年 | 1 | 120,000 | 120,000 | 林安泰古厝民俗文物館水費。 |
| | 年 | 1 | 420,000 | 420,000 | 林安泰古厝民俗文物館電費。 | |
| 2009 通訊費 | 年 | 1 | 22,800 | 22,800 | 林安泰古厝民俗文物館電話費。 | |

臺北市政府民政局

歲出計畫說明提要與各項費用明細表

中華民國113年度

單位：新臺幣元

| 分支計畫及用途別科目 | 單位 | 數量 | 單價 | 預算數 | 說明 |
|-------------|---------------|-----|-----------|---|---|
| 禮俗宗教—禮俗宗教業務 | 2027 保險費 | | | 49,405 | |
| | | 年 | 1 | 43,465 | 林安泰古厝公共意外保險及相關保險費。 |
| | | 人、年 | 33x1 | 180 | 林安泰古厝志工投保意外險之保險費。 |
| | 2036 按日按件計資酬金 | | | 20,000 | |
| | | 人次 | 8 | 2,500 | 民俗活動祭祀禮儀等邀請學者專家出席座談會審查考核評比等出席費用。 |
| | 2051 物品 | | | 66,435 | |
| | | 年 | 1 | 66,435 | 林安泰古厝民俗文物館文物展示所需輔助器具、業務文具、圖書及教學輔助用品等費用。 |
| | 2054 一般事務費 | | | 12,709,900 | |
| | | 年 | 1 | 3,588,000 | 林安泰古厝民俗文物館辦理保全暨其他服務等費用。 |
| | | 年 | 1 | 1,250,000 | 林安泰古厝民俗文物館室內及戶外之常設、特殊情境展覽、文物展示保存維護及推廣等相關費用。 |
| | 次 | 1 | 3,298,400 | 林安泰古厝民俗文物館辦理生命禮俗(抓周及收涎等)、歲時節令活動、親子DIY童玩、民俗文化體驗(茶藝、養生飲食等)、寫生比賽等費用。 | |
| | 年 | 1 | 3,240,000 | 林安泰古厝民俗文物館館舍及園區清潔維持費。 | |
| | 年 | 1 | 9,000 | 林安泰古厝民俗文物館中英日導覽資訊摺頁編製費。 | |
| | 年 | 1 | 200,000 | 庭園蟲蟻防治費用。 | |
| | 人次 | 230 | 100 | 23,000 | 林安泰民俗文物館各項民俗活動祭祀禮儀等活動工作人員逾時誤餐餐盒費用。 |
| | 人次 | 450 | 150 | 67,500 | 林安泰古厝民俗文物館志工餐點及交通補助。 |

臺北市政府民政局

歲出計畫說明提要與各項費用明細表

中華民國113年度

單位：新臺幣元

| 分支計畫及用途別科目 | 單位 | 數量 | 單價 | 預算數 | 說明 |
|-----------------|-----|-----|-----------|-----------|------------------------------------|
| 2063 房屋建築養護費 | 年 | 1 | 50,000 | 50,000 | 林安泰古厝民俗文物館消防設備安全檢查申報費用。 |
| | 年 | 1 | 24,000 | 24,000 | 林安泰古厝民俗文物館機電維護及電機技師服務費。 |
| | 人、年 | 2x1 | 480,000 | 960,000 | 林安泰古厝管理人員工資、勞健保及勞退費用。 |
| | 年 | 1 | 112,800 | 112,800 | 建築物修繕費。 |
| | 年 | 1 | 1,040,660 | 1,040,660 | 林安泰古厝民俗文物庭園花木、草地及相關展覽硬體設施、館舍等維護費用。 |
| 2069 設施及機械設備養護費 | | | | | |

禮俗宗教—禮俗宗教業務

禮俗宗教—禮俗宗教業務

臺北市政府民政局

人 事 費 分 析 表

中華民國113年度

0137010100-民政支出-一般行政-行政管理

單位：新臺幣元

| 類別 | 預算員額 | 全年度人事費 | | | | | | | | | | | 備註 | |
|-------|------|--------|-----------|------------|-----------|-----------|------------|-----------|------------|--------|------------|------------|-------------|----|
| | | 民意代表待遇 | 政務人員待遇 | 法定編制人員待遇 | 約聘僱人員待遇 | 技工及工友待遇 | 獎金 | 其他給與 | 加班費 | 退休退職給付 | 退休離職儲金 | 保險 | | 合計 |
| 合計 | 162 | | 1,657,680 | 98,526,094 | 7,617,960 | 7,633,440 | 26,548,596 | 4,255,632 | 10,017,934 | | 11,994,012 | 10,850,652 | 179,102,000 | |
| 正式員額 | 131 | | 1,657,680 | 98,526,094 | | | 23,359,610 | 2,096,000 | 5,565,280 | | 11,064,072 | 8,716,572 | 150,985,308 | |
| 職員 | 131 | | 1,657,680 | 98,526,094 | | | 23,359,610 | 2,096,000 | 5,565,280 | | 11,064,072 | 8,716,572 | 150,985,308 | |
| 約聘僱人員 | 13 | | | | 7,617,960 | | 952,246 | 208,000 | 423,200 | | 471,600 | 1,002,708 | 10,675,714 | |
| 技工 | 12 | | | | | 5,119,920 | 1,498,470 | 192,000 | 426,480 | | 307,548 | 760,308 | 8,304,726 | |
| 駕駛 | 3 | | | | | 1,256,760 | 371,715 | 48,000 | 104,640 | | 75,396 | 185,532 | 2,042,043 | |
| 工友 | 3 | | | | | 1,256,760 | 366,555 | 48,000 | 104,640 | | 75,396 | 185,532 | 2,036,883 | |
| 其他人事費 | | | | | | | | 1,663,632 | 3,393,694 | | | | 5,057,326 | |

本 頁 空 白

四、參 考 表

臺北市政府民政局

歲出一級用途別科目分析表

中華民國113年度

單位：新臺幣千元

| 名稱及編號 | 合計 | 經常支出 | | | | | | 資本支出 | | | | | |
|--------------------------------|-----------|---------|---------|-----------|-----|-------|-----------|------|-----|--------|------|-----|--------|
| | | 人事費 | 業務費 | 獎補助費 | 債務費 | 預備金 | 小計 | 人事費 | 業務費 | 設備及投資 | 獎補助費 | 預備金 | 小計 |
| 合計 | 1,417,253 | 179,102 | 128,644 | 1,073,361 | | 7,000 | 1,388,107 | | | 29,146 | | | 29,146 |
| 37030600000 民政支出 | 1,382,957 | 179,102 | 94,348 | 1,073,361 | | 7,000 | 1,353,811 | | | 29,146 | | | 29,146 |
| 37030600100 一般行政 | 198,461 | 179,102 | 19,359 | | | | 198,461 | | | | | | |
| 37030600101 行政管理 | 198,461 | 179,102 | 19,359 | | | | 198,461 | | | | | | |
| 37030601000 區里行政 | 2,080 | | 2,080 | | | | 2,080 | | | | | | |
| 37030601001 區政監督及區里 組織 | 2,080 | | 2,080 | | | | 2,080 | | | | | | |
| 37030601200 自治業務 | 152,296 | | 28,935 | 123,361 | | | 152,296 | | | | | | |
| 37030601201 推行自治行政暨 基層建設 | 132,773 | | 9,412 | 123,361 | | | 132,773 | | | | | | |
| 37030601202 民生社區中心管 理 | 19,523 | | 19,523 | | | | 19,523 | | | | | | |
| 37030601400 人口行政 | 971,468 | | 21,468 | 950,000 | | | 971,468 | | | | | | |
| 37030601401 人口政策業務 | 971,468 | | 21,468 | 950,000 | | | 971,468 | | | | | | |
| 37030605500 戶政業務 | 22,506 | | 22,506 | | | | 22,506 | | | | | | |
| 37030605501 戶籍業務 | 22,506 | | 22,506 | | | | 22,506 | | | | | | |
| 37030609000 一般建築及設備 | 29,146 | | | | | | | | | 29,146 | | | 29,146 |
| 37030609002 營建工程 | 27,080 | | | | | | | | | 27,080 | | | 27,080 |
| 37030609004 其他設備 | 2,066 | | | | | | | | | 2,066 | | | 2,066 |
| 37030609800 第一預備金 | 7,000 | | | | | 7,000 | 7,000 | | | | | | |
| 37030609801 第一預備金 | 7,000 | | | | | 7,000 | 7,000 | | | | | | |

臺北市政府民政局

歲出一級用途別科目分析表

中華民國113年度

單位：新臺幣千元

| 名稱及編號 | 合計 | 經常支出 | | | | | | 資本支出 | | | | | |
|-----------------------|--------|------|--------|------|-----|-----|--------|------|-----|-------|------|-----|----|
| | | 人事費 | 業務費 | 獎補助費 | 債務費 | 預備金 | 小計 | 人事費 | 業務費 | 設備及投資 | 獎補助費 | 預備金 | 小計 |
| 53030600000 文化支出 | 34,296 | | 34,296 | | | | 34,296 | | | | | | |
| 53030600800 禮俗宗教 | 34,296 | | 34,296 | | | | 34,296 | | | | | | |
| 53030600801 禮俗宗教業務 | 34,296 | | 34,296 | | | | 34,296 | | | | | | |

臺北市政府民政局
資本支出分析表

中華民國113年度

單位：新臺幣千元

| 名稱及編號 | 合計 | 設備及投資 | | | | | | | | 其他資本支出 |
|------------------------|--------|-------|---------|---------|------|------|--------|------|----|--------|
| | | 土地 | 房屋建築及設備 | 公共建設及設施 | 機械設備 | 運輸設備 | 資訊軟體設備 | 雜項設備 | 權利 | |
| 合計 | 29,146 | | 27,080 | | | | 1,326 | 740 | | |
| 37030609000 一般建築及設備 | 29,146 | | 27,080 | | | | 1,326 | 740 | | |
| 37030609002 營建工程 | 27,080 | | 27,080 | | | | | | | |
| 37030609004 其他設備 | 2,066 | | | | | | 1,326 | 740 | | |

臺北市政府民政局

各項費用彙計表

中華民國113年度

單位：新臺幣元

| 工作計畫名稱及編號 | 37030600101 行政管理 | 37030601001 區政監督及區 里組織 | 37030601201 推行自治行政 暨基層建設 | 37030601202 民生社區中心 管理 | 37030601401 人口政策業務 | 37030605501 戶籍業務 |
|---------------------|---------------------|------------------------------|--------------------------------|-----------------------------|-----------------------|---------------------|
| 第一、二級用途別 科目名稱及編號 | | | | | | |
| 合 計 | 198,461,000 | 2,080,000 | 132,773,000 | 19,523,000 | 971,468,000 | 22,506,000 |
| 100000人事費 | 179,102,000 | | | | | |
| 101000政務人員待遇 | 1,657,680 | | | | | |
| 101500法定編制人員待遇 | 98,526,094 | | | | | |
| 102000約聘僱人員待遇 | 7,617,960 | | | | | |
| 102500技工及工友待遇 | 7,633,440 | | | | | |
| 103000獎金 | 26,548,596 | | | | | |
| 103500其他給與 | 4,255,632 | | | | | |
| 104000加班費 | 10,017,934 | | | | | |
| 105000退休離職儲金 | 11,994,012 | | | | | |
| 105500保險 | 10,850,652 | | | | | |
| 200000業務費 | 19,359,000 | 2,080,000 | 9,412,000 | 19,523,000 | 21,468,000 | 22,506,000 |
| 200300教育訓練費 | | | 18,000 | | | |
| 200600水電費 | | | | 3,475,122 | 370,800 | 81,482 |
| 200900通訊費 | 749,552 | 15,000 | 14,328 | 68,400 | 64,200 | |
| 201800資訊服務費 | 11,525,104 | | 12,759 | | | |
| 202100其他業務租金 | | | | 95,040 | | |
| 202400稅捐及規費 | 48,690 | | | 1,587,266 | | |
| 202700保險費 | 20,000 | 17,490 | 5,000 | 30,000 | 69,240 | |
| 203300臨時人員酬金 | | | | 503,474 | | 1,048,058 |
| 203600按日按件計資酬金 | 304,000 | 39,000 | 3,510,350 | 1,176,000 | 577,250 | 182,500 |
| 204200國際組織會費 | | | | | 120,000 | |
| 205100物品 | 1,097,962 | 150,900 | 321,500 | 350,400 | 389,200 | 18,208,100 |
| 205400一般事務費 | 4,289,276 | 1,766,810 | 5,506,903 | 9,287,194 | 19,555,055 | 2,912,060 |
| 206300房屋建築養護費 | | | | 429,000 | 38,610 | |
| 206600車輛及辦公器具養護費 | 184,200 | | | | | 1,600 |
| 206900設施及機械設備養護費 | | | | 2,506,750 | 61,345 | |
| 207200國內旅費 | 18,600 | 86,800 | | | 40,300 | 18,600 |
| 207800國外旅費 | 150,000 | | | | 182,000 | |
| 208100運費 | 12,000 | | | | | 10,800 |
| 208400短程車資 | 15,216 | 4,000 | 23,160 | 14,354 | | 42,800 |

臺北市政府民政局
各項費用彙計表

中華民國113年度

單位：新臺幣元

| 工作計畫名稱及編號 第一、二級用途別 科目名稱及編號 | 37030600101 行政管理 | 37030601001 區政監督及區 里組織 | 37030601201 推行自治行政 暨基層建設 | 37030601202 民生社區中心 管理 | 37030601401 人口政策業務 | 37030605501 戶籍業務 |
|----------------------------------|---------------------|------------------------------|--------------------------------|-----------------------------|-----------------------|---------------------|
| 209300特別費 | 944,400 | | | | | |
| 300000設備及投資 | | | | | | |
| 301000房屋建築及設備費 | | | | | | |
| 303000資訊軟硬體設備費 | | | | | | |
| 303500雜項設備費 | | | | | | |
| 400000獎補助費 | | | 123,361,000 | | 950,000,000 | |
| 408500獎勵及慰問 | | | 1,451,000 | | 950,000,000 | |
| 409000其他補助及捐助 | | | 121,910,000 | | | |
| 600000預備金 | | | | | | |
| 600500第一預備金 | | | | | | |

臺北市政府民政局
各項費用彙計表(續)

中華民國113年度

單位：新臺幣元

| 工作計畫名稱及編號 | 37030609002 營建工程 | 37030609004 其他設備 | 37030609801 第一預備金 | 53030600801 禮俗宗教業務 | 合 計 | |
|---------------------|---------------------|---------------------|----------------------|-----------------------|---------------|--|
| 第一、二級用途別 科目名稱及編號 | | | | | | |
| 合 計 | 27,080,000 | 2,066,000 | 7,000,000 | 34,296,000 | 1,417,253,000 | |
| 100000人事費 | | | | | 179,102,000 | |
| 101000政務人員待遇 | | | | | 1,657,680 | |
| 101500法定編制人員待遇 | | | | | 98,526,094 | |
| 102000約聘僱人員待遇 | | | | | 7,617,960 | |
| 102500技工及工友待遇 | | | | | 7,633,440 | |
| 103000獎金 | | | | | 26,548,596 | |
| 103500其他給與 | | | | | 4,255,632 | |
| 104000加班費 | | | | | 10,017,934 | |
| 105000退休離職儲金 | | | | | 11,994,012 | |
| 105500保險 | | | | | 10,850,652 | |
| 200000業務費 | | | | 34,296,000 | 128,644,000 | |
| 200300教育訓練費 | | | | | 18,000 | |
| 200600水電費 | | | | 685,920 | 4,613,324 | |
| 200900通訊費 | | | | 34,200 | 945,680 | |
| 201800資訊服務費 | | | | | 11,537,863 | |
| 202100其他業務租金 | | | | | 95,040 | |
| 202400稅捐及規費 | | | | | 1,635,956 | |
| 202700保險費 | | | | 54,405 | 196,135 | |
| 203300臨時人員酬金 | | | | | 1,551,532 | |
| 203600按日按件計資酬金 | | | | 246,000 | 6,035,100 | |
| 204200國際組織會費 | | | | | 120,000 | |
| 205100物品 | | | | 148,095 | 20,666,157 | |
| 205400一般事務費 | | | | 31,726,880 | 75,044,178 | |
| 206300房屋建築養護費 | | | | 233,950 | 701,560 | |
| 206600車輛及辦公器具養護費 | | | | | 185,800 | |
| 206900設施及機械設備養護費 | | | | 1,040,660 | 3,608,755 | |
| 207200國內旅費 | | | | 125,550 | 289,850 | |
| 207800國外旅費 | | | | | 332,000 | |
| 208100運費 | | | | | 22,800 | |
| 208400短程車資 | | | | 340 | 99,870 | |

臺北市政府民政局
各項費用彙計表(續)

中華民國113年度

單位：新臺幣元

| 工作計畫名稱及編號 | 37030609002 營建工程 | 37030609004 其他設備 | 37030609801 第一預備金 | 53030600801 禮俗宗教業務 | 合 計 | |
|---------------------|---------------------|---------------------|----------------------|-----------------------|---------------|--|
| 第一、二級用途別 科目名稱及編號 | | | | | | |
| 209300特別費 | | | | | 944,400 | |
| 300000設備及投資 | 27,080,000 | 2,066,000 | | | 29,146,000 | |
| 301000房屋建築及設備費 | 27,080,000 | | | | 27,080,000 | |
| 303000資訊軟硬體設備費 | | 1,325,528 | | | 1,325,528 | |
| 303500雜項設備費 | | 740,472 | | | 740,472 | |
| 400000獎補助費 | | | | | 1,073,361,000 | |
| 408500獎勵及慰問 | | | | | 951,451,000 | |
| 409000其他補助及捐助 | | | | | 121,910,000 | |
| 600000預備金 | | | | | 7,000,000 | |
| 600500第一預備金 | | | | 7,000,000 | 7,000,000 | |

臺北市政府民政局

人 事 費 彙 計 表

中華民國113年度

單位：新臺幣元

| 類別 | 預算員額 | 全年度人事費 | | | | | | | | | | | 備註 | |
|-------|------|--------|-----------|------------|-----------|-----------|------------|-----------|------------|--------|------------|------------|-------------|----|
| | | 民意代表待遇 | 政務人員待遇 | 法定編制人員待遇 | 約聘僱人員待遇 | 技工及工友待遇 | 獎金 | 其他給與 | 加班費 | 退休退職給付 | 退休離職儲金 | 保險 | | 合計 |
| 合計 | 162 | | 1,657,680 | 98,526,094 | 7,617,960 | 7,633,440 | 26,548,596 | 4,255,632 | 10,017,934 | | 11,994,012 | 10,850,652 | 179,102,000 | |
| 正式員額 | 131 | | 1,657,680 | 98,526,094 | | | 23,359,610 | 2,096,000 | 5,565,280 | | 11,064,072 | 8,716,572 | 150,985,308 | |
| 職員 | 131 | | 1,657,680 | 98,526,094 | | | 23,359,610 | 2,096,000 | 5,565,280 | | 11,064,072 | 8,716,572 | 150,985,308 | |
| 約聘僱人員 | 13 | | | | 7,617,960 | | 952,246 | 208,000 | 423,200 | | 471,600 | 1,002,708 | 10,675,714 | |
| 技工 | 12 | | | | | 5,119,920 | 1,498,470 | 192,000 | 426,480 | | 307,548 | 760,308 | 8,304,726 | |
| 駕駛 | 3 | | | | | 1,256,760 | 371,715 | 48,000 | 104,640 | | 75,396 | 185,532 | 2,042,043 | |
| 工友 | 3 | | | | | 1,256,760 | 366,555 | 48,000 | 104,640 | | 75,396 | 185,532 | 2,036,883 | |
| 其他人事費 | | | | | | | | 1,663,632 | 3,393,694 | | | | 5,057,326 | |

臺北市政府民政局

約聘僱人員費用分析表

中華民國113年度

單位：新臺幣元

| 科 目 | | | | 約聘人員 (人*月) | 約僱人員 (人*月) | 全年度預算數 | 說 明 |
|-----|-----|----|----|---------------|---------------|------------|--|
| 款 | 項 | 目 | 節 | | | | |
| | | | | | | 10,675,714 | 合計 |
| 03 | | | | | | 10,675,714 | 包括約聘僱人員待遇7,617,960元、年終工作獎金952,246元、未休假加班費423,200元、保險費1,002,708元、離職儲金471,600元及休假補助208,000元。 |
| | 001 | | | | | 10,675,714 | 00030000000 臺北市政府民政局主管 |
| | | 01 | | | | 10,675,714 | 00030600000 臺北市政府民政局 |
| | | | 01 | | | 10,675,714 | 37030600100 一般行政 |
| | | | | | | 10,675,714 | 37030600101 行政管理 |
| | | | | 1x12 | | 689,471 | 312薪點1人。 |
| | | | | 2x12 | | 1,446,359 | 328薪點2人。 |
| | | | | 2x12 | | 1,575,980 | 360薪點2人。 |
| | | | | 4x12 | | 3,281,659 | 376薪點4人。 |
| | | | | 4x12 | | 3,682,245 | 424薪點4人。 |

臺北市政府民政局

各項費用分攤表

中華民國 113 年度

單位：新臺幣元

| 科目名稱 | 預定完成工作總數 | | 合辦單位 | 分攤方式 | 分攤比率 % | 總經費 | 本年度預算數 | | | | 說明 |
|--|----------|--------------|--------------|-------|-----------|------------|------------|------------|---------|-----------|---------------------------------|
| | 單位 | 數量 | | | | | 設備及投資 | | | | |
| | | | | | | | 合計 | 施工費用 | 工程管理費 | 委外費用 | |
| 營建工程-其他 修建工程 民生社區中心 客梯更新工程 分攤款 | | | | | 100 | 12,350,000 | 12,350,000 | 10,950,000 | 330,000 | 1,070,000 | 本工程 由臺北 市政府 民政局 主辦。 |
| 平方公尺 | 11530.7 | 臺北市政府民政局 | 依建造結構及使用面積比例 | 43.16 | 5,350,000 | 5,350,000 | 4,730,000 | 150,000 | 470,000 | | |
| 平方公尺 | 4275.9 | 臺北市立圖書館 | 依建造結構及使用面積比例 | 17.23 | 2,140,000 | 2,140,000 | 1,890,000 | 60,000 | 190,000 | | |
| 平方公尺 | 3915.68 | 臺北市政府社會局 | 依建造結構及使用面積比例 | 15.96 | 1,970,000 | 1,970,000 | 1,750,000 | 50,000 | 170,000 | | |
| 平方公尺 | 9513.57 | 臺北市停車管理工程處 | 依建造結構及使用面積比例 | 9.23 | 1,140,000 | 1,140,000 | 1,010,000 | 30,000 | 100,000 | | |
| 平方公尺 | 1480.72 | 臺北市政府教育局 | 依建造結構及使用面積比例 | 7.18 | 870,000 | 870,000 | 780,000 | 20,000 | 70,000 | | |
| 平方公尺 | 300.53 | 臺北市松山區公所 | 依建造結構及使用面積比例 | 4.31 | 520,000 | 520,000 | 470,000 | 10,000 | 40,000 | | |
| 平方公尺 | 1338.24 | 臺北市政府警察局松山分局 | 依建造結構及使用面積比例 | 2.93 | 360,000 | 360,000 | 320,000 | 10,000 | 30,000 | | |

臺北市政府民政局

各項費用分攤表

中華民國 113 年度

單位：新臺幣元

| 科目名稱 | 預定完成工作總數 | | 合辦單位 | 分攤方式 | 分攤比率 % | 總經費 | 本年度預算數 | | | | 說明 |
|----------------------|----------|---------|--------------|--------------|--------|------------|-----------|-----------|---------|---------|-----------------|
| | 單位 | 數量 | | | | | 設備及投資 | | | | |
| | | | | | | | 合計 | 施工費用 | 工程管理費 | 委外費用 | |
| 民生社區中心中央空調主幹線汰換工程分攤款 | | | | | 100 | 20,076,000 | 3,037,000 | 1,997,000 | 275,000 | 765,000 | 本工程由臺北市政府民政局主辦。 |
| | 平方公尺 | 13451.4 | 臺北市政府民政局 | 依建造結構及使用面積比例 | 56.83 | 11,417,000 | 1,730,000 | 1,136,000 | 158,000 | 436,000 | |
| | 平方公尺 | 4275.9 | 臺北市立圖書館 | 依建造結構及使用面積比例 | 16.86 | 3,385,000 | 512,000 | 337,000 | 46,000 | 129,000 | |
| | 平方公尺 | 3915.68 | 臺北市政府社會局 | 依建造結構及使用面積比例 | 13.16 | 2,642,000 | 400,000 | 263,000 | 36,000 | 101,000 | |
| | 平方公尺 | 1338.24 | 臺北市政府警察局松山分局 | 依建造結構及使用面積比例 | 6.39 | 1,281,000 | 193,000 | 127,000 | 17,000 | 49,000 | |
| | 平方公尺 | 1480.72 | 臺北市政府教育局 | 依建造結構及使用面積比例 | 5.59 | 1,119,000 | 168,000 | 111,000 | 15,000 | 42,000 | |
| | 平方公尺 | 300.53 | 臺北市松山區公所 | 依建造結構及使用面積比例 | 1.17 | 232,000 | 34,000 | 23,000 | 3,000 | 8,000 | |

臺北市政府民政局

派員出國計畫預算總表

中華民國113年度

單位：新臺幣千元

| 類別 | 本年度計畫項數 | 本年度預計人天 | 本年度預算數 | 上年度計畫項數 | 上年度核定人天 | 上年度預算數 |
|----|---------|---------|--------|---------|---------|--------|
| 考察 | 1 | 10 | 150 | 1 | 10 | 150 |
| 訪問 | | | | | | |
| 開會 | 1 | 20 | 182 | 1 | | 260 |
| 進修 | | | | | | |
| 研究 | | | | | | |
| 實習 | | | | | | |
| | | | | | | |
| | | | | | | |
| | | | | | | |
| | | | | | | |
| | | | | | | |
| | | | | | | |
| | | | | | | |
| | | | | | | |
| | | | | | | |
| | | | | | | |
| | | | | | | |
| | | | | | | |
| | | | | | | |
| | | | | | | |
| | | | | | | |
| | | | | | | |
| | | | | | | |
| | | | | | | |
| | | | | | | |
| | | | | | | |
| | | | | | | |
| 合計 | 2 | 30 | 332 | 2 | 10 | 410 |

臺北市政府民政局

派員出國計畫預算類別表 - 考察、訪問

中華民國113年度

單位：新臺幣千元

| 計畫名稱 | 擬前往國家 | 擬拜會機構 | 計畫內容 | 預計前往期間 | 預計天數 | 擬派人數 | 旅費預算 | | | | 歸屬預算科目 | 前3年內有無赴同一機構拜會 | |
|----------|-------|-------|----------|-----------------|------|------|------|-----|-----|-----|-----------|---------------|----------|
| | | | | | | | 交通費 | 生活費 | 辦公費 | 合計 | | 有/無 | 如有,說明其內容 |
| 一、考察 | | | | | | | | | | | | | |
| 國外市政建設考察 | 依實際需要 | 依實際需要 | 國外市政建設考察 | 1130601-1131101 | 5 | 2 | 70 | 60 | 20 | 150 | 一般行政-行政管理 | 無 | |

臺北市府民政局

派員出國計畫預算類別表 - 開會

中華民國113年度

單位：新臺幣千元

| 計畫名稱 | 擬前往 國家或 地區 | 主要會 議議題 重點等 | 預計 天數 | 擬派 人數 | 旅 費 預 算 | | | | 歸屬預算科 目 | 最近3次有關同一出國 計畫之實際執行情形 | | | |
|--|------------------|-------------------|----------|----------|---------|-----|-----|-----|---------------------|-------------------------|------------------------|----------|----------|
| | | | | | 交通費 | 生活費 | 辦公費 | 合計 | | 出國 地點 | 出國 期間 | 出國 人數 | 國外 旅費 |
| 一、定期 會議 國際彩虹 城市網絡 (RCN, 支 持 LGBTQ+ 平權的國 際城市組 織)年會 | 歐洲 | 同性相 關議題 | 10 | 2 | 56 | 112 | 14 | 182 | 人口行政- 人口政策業 務 | 歐洲 | 111/1 0/30- 11/8 | 2 | 220 |

臺北市政府民政局
公務車輛明細表

中華民國113年度

單位：新臺幣元

| 業務計畫 及工作計 畫名稱 | 車輛 數 | 車輛 種類 | 乘客 人數 (不含 司機) | 購置 年月 | 汽缸總 排氣量 (立方 公分) | 牌照稅 (全年) | 燃料使 用費 (全年) | 油料費(全年) | | | 養 護 費 | 車輛 保 險 費 | 車輛 檢 驗 費 | 備註 |
|---------------------|---------|----------|------------------------|----------|--------------------------|-------------|-------------------|------------|-----------|---------|-------------|-------------------|-------------------|-------------------------|
| | | | | | | | | 數量 (公升) | 單價 (元) | 金額 | | | | |
| 一般行政 行政管理 | | 現有車輛 | | | | 29,580 | 17,160 | | | 136,719 | 147,000 | 20,000 | 1,950 | |
| | 1 | 小客車 | 4 | 09904 | 1801-2400 | 11,230 | 6,180 | 1,452 | 31.3 | 45,448 | 49,000 | 6,500 | 750 | 車號:1788-UX |
| | 1 | 小客車 | 4 | 10403 | 1201-1800 | 7,120 | 4,800 | 1,452 | 31.3 | 45,448 | 49,000 | 6,500 | 450 | 車號:AKG-6115 |
| | 1 | 客貨兩用車 | 7 | 10301 | 1801-2400 | 11,230 | 6,180 | 1,464 | 31.3 | 45,823 | 49,000 | 7,000 | 750 | 車號:AGE-1173 111年4月撥入 |
| | | 合計 | | | | 29,580 | 17,160 | | | 136,719 | 147,000 | 20,000 | 1,950 | |

臺北市政府民政局
繼續性計畫分年資金需求表

中華民國113年度

單位：新臺幣元

| 計畫項目 | 全程計畫 總金額 | 分年資金需求 | | | | | | | 備註 |
|-----------------|-------------|-------------|---------|---------|---------|---------|--------|---------|-----------------------------------|
| | | 以前年度 預算數 | 113年度 | 114年度 | 115年度 | 116年度 | 117年度 | 118年度以後 | |
| 總計 | 2,964,780 | 1,063,488 | 608,328 | 538,128 | 390,708 | 265,728 | 98,400 | - | |
| 一般建築及設備 | 2,964,780 | 1,063,488 | 608,328 | 538,128 | 390,708 | 265,728 | 98,400 | - | |
| 其他設備 | 2,964,780 | 1,063,488 | 608,328 | 538,128 | 390,708 | 265,728 | 98,400 | - | |
| 其他設備 | 2,964,780 | 1,063,488 | 608,328 | 538,128 | 390,708 | 265,728 | 98,400 | - | |
| 109年個人 電腦租賃費 | 491,400 | 280,800 | 140,400 | 70,200 | - | - | - | - | 總經費不含109及 110年度已編列 340,080元 |
| 110年個人 電腦租賃費 | 694,980 | 308,880 | 154,440 | 154,440 | 77,220 | - | - | - | 總經費不含110年度 已編列189,696元 |
| 111年個人 電腦租賃費 | 889,200 | 314,688 | 155,568 | 155,568 | 155,568 | 107,808 | - | - | |
| 112年個人 電腦租賃費 | 889,200 | 159,120 | 157,920 | 157,920 | 157,920 | 157,920 | 98,400 | - | |

臺北市政府民政局
新興計畫分年資金需求表

中華民國113年度

單位：新臺幣元

| 計畫項目 | 全程計畫 總金額 | 分年資金需求 | | | | | | | 備註 |
|----------------------------------|-------------|-------------|-----------|-----------|---------|---------|---------|---------|----|
| | | 以前年度 預算數 | 113年度 | 114年度 | 115年度 | 116年度 | 117年度 | 118年度以後 | |
| 總計 | 12,306,200 | - | 1,889,120 | 9,849,240 | 162,240 | 162,240 | 162,240 | 81,120 | |
| 一般建築及設備 | 12,306,200 | - | 1,889,120 | 9,849,240 | 162,240 | 162,240 | 162,240 | 81,120 | |
| 營建工程 | 11,417,000 | - | 1,730,000 | 9,687,000 | - | - | - | - | |
| 其他修建工程 | 11,417,000 | - | 1,730,000 | 9,687,000 | - | - | - | - | |
| 民生社區中心 中央空調主幹 線汰換工程分 攤款 | 11,417,000 | - | 1,730,000 | 9,687,000 | - | - | - | - | |
| 其他設備 | 889,200 | - | 159,120 | 162,240 | 162,240 | 162,240 | 162,240 | 81,120 | |
| 其他設備 | 889,200 | - | 159,120 | 162,240 | 162,240 | 162,240 | 162,240 | 81,120 | |
| 113年個人 電腦租賃費 | 889,200 | - | 159,120 | 162,240 | 162,240 | 162,240 | 162,240 | 81,120 | |

臺北市政府民政局

市政白皮書計畫項目預算編列情形

中華民國113年度

單位：新臺幣元

| 綱要 | 類別 | 政策項目 | 計畫項目 | 113年度預算案數 |
|--------------|-------------|-------------------|-----------------------|-------------|
| ◎樂活宜居 | | | | |
| 幸福育兒 | 二十八、催生 | 30、提升生育獎勵金補助 | 1. 生育獎勵金 | 950,000,000 |
| ◎友善共融 | | | | |
| 無礙共融 | 五十六、提升新住民權益 | 65、強化新住民服務，提升權益保障 | 1. 臺北市新移民事務辦公室聘用人力 | 1,768,510 |
| 無礙共融 | 五十六、提升新住民權益 | 65、強化新住民服務，提升權益保障 | 2. 臺北市政府新移民事務委員會會議出席費 | 152,500 |
| | | | | |
| | | | | |
| | | | | |
| | | | | |
| | | | | |
| | | | | |
| | | | | |
| | | | | |
| | | | | |
| | | | | |
| | | | | |
| | | | | |
| | | | | |
| | | | | |
| | | | | |
| | | | | |
| | | | | |
| | | | | |
| | | | | |
| | | | | |
| | | | | |

本 頁 空 白

歲出按職能及經

中華民國113

| 職能別分類 | 經濟性分類 | 經常支出 | | | | | | | 資本支出 | | | | |
|---------------|-------|---------|----------------------|------|--------|------|-----------------------|-----|--------|-----------|-------|------------------|-------|
| | | 受僱人員報酬 | 商購 品及 勞務 支出 | 債務利息 | 土地租金支出 | 經常移轉 | | | 經常支出合計 | 投資及增資 | | | |
| | | | | | | 對企業 | 對非 家庭利 及機 構間 | 對政府 | | 對國外 | 對營業基金 | 對非 營業特 種基金 | 對民間企業 |
| 總計 | | 186,689 | 127,937 | | | | 1,073,361 | | 120 | 1,388,107 | | | |
| 01 一般公共事務 | | 186,443 | 93,887 | | | | 1,073,361 | | 120 | 1,353,811 | | | |
| 02 防衛 | | | | | | | | | | | | | |
| 03 公共秩序與安全 | | | | | | | | | | | | | |
| 04 教育 | | | | | | | | | | | | | |
| 05 保健 | | | | | | | | | | | | | |
| 06 社會安全與福利 | | | | | | | | | | | | | |
| 07 住宅及社區服務 | | | | | | | | | | | | | |
| 08 娛樂、文化與宗教 | | 246 | 34,050 | | | | | | | 34,296 | | | |
| 09 燃料與能源 | | | | | | | | | | | | | |
| 10 農、林、漁、牧業 | | | | | | | | | | | | | |
| 11 礦業、製造業及營造業 | | | | | | | | | | | | | |
| 12 運輸及通信 | | | | | | | | | | | | | |
| 13 其他經濟服務 | | | | | | | | | | | | | |
| 14 環境保護 | | | | | | | | | | | | | |
| 15 其他支出 | | | | | | | | | | | | | |

濟性綜合分類表

年度

單位：新臺幣千元

| 資本支出 | | | | | | | | | | | | | | |
|------|-----------|-----|-----|------|--------|--------|--------|------|------|------|---------|-------|--------|-----------|
| 資本移轉 | | | | 土地購入 | 無形資產購入 | 固定資本形成 | | | | | | | 資本支出合計 | 總計 |
| 對企業 | 對非營利及民間機構 | 對政府 | 對國外 | | | 住宅 | 非住宅房屋 | 營建工程 | 運輸工具 | 資訊軟體 | 其他設備及機器 | 土地改良 | | |
| | | | | | | | 27,080 | | | | | 2,066 | 29,146 | 1,417,253 |
| | | | | | | | 27,080 | | | | | 2,066 | 29,146 | 1,382,957 |
| | | | | | | | | | | | | | | 34,296 |