

臺北市北投區
防災教育手冊



目錄

火災



颱風



地震



土石流



火災

一.居家生活應注意事項

(一)揮發性之油類【汽油、酒精、香蕉油、溶劑油等】，最易引起火災，切勿放在家中。



(二)住宅四週巷道，違章建築或擅自設攤販，均會影響消防救災，應隨時向有關單位檢舉取締，以維護公共安全。

(三)家庭應自備滅火器，並熟悉使用方法以備不時之需；切勿任意裝璜、裝修或隔間，以免火警發生時產生濃煙阻礙逃生。



(四)廚房之塵垢油污應隨時清除、煙囪及油煙通風管等，必須加裝鐵絲紗罩，以減少油脂進入通風管內，煙囪距離屋頂須有適當高度，以免火屑飛散，引起火災。



(五)廚房之牆壁、天花板與灶台等，均應使用不燃性防火材料建造，廚房內並應設置具有多種效能之乾粉滅火器。

(六)房屋內部隔間、地板、天花板、窗簾等裝璜，宜使用不燃性材料或經防火處理之耐燃材料。

(七)不可在住家替爆竹工廠做廠外加工。

(八)樓房窗戶裝置防竊鐵柵或廣告招牌等，易阻塞逃生之路，如已裝有鐵柵者，應開設一活動門並隨時注意打開，以免卡住，在火警發生時阻礙逃生。

(九)汽車應自備海龍或多效能乾粉滅火器，以備防火。

二.消防基本常識

(一)火災時撥一一九電話，應將發生地點、如某街（路）某巷、某弄、某號、幾樓及附近明顯標誌一併報出，以便消防人員迅速到達現場救災。



(二)發生火警，應一面派人報警，一面撲救，切勿驚慌失措，僅顧逃生或搶救財物，而延誤報警。

(三)一般火災，可用水或棉被等浸濕後覆蓋撲滅之。



(四)油類及化學物品火災，可用乾粉、海龍、二氧化碳等 滅火器撲救。

(五)炒菜時油鍋起火，如無滅火器設備，可將鍋蓋蓋上或用浸濕棉被覆蓋滅火。

(六)勿在火災現場圍觀，以免妨礙消防搶救。

(七)墾植焚燒雜草或燒山，須做好防火區隔，並向消防機關申請核准後，監視實施；登山旅遊更不可將未熄滅之煙蒂亂丟；上山掃墓祭祖燃燒紙箔，要預作防火措施，並須俟紙箔餘燼熄滅後，方可離開。

(八)缺水地區及消防車無法進入之地區，應特別提高防火警覺，最好自備滅火器材或消防用水，以備不時之需。

(九)經公佈為『危險建築物』之場所，請勿進入。

三.養成良好生活習慣

(一)亂丟煙蒂是縱火的行為，床上吸煙更易失火燒身，吸煙人士務必養成隨手熄滅煙蒂的習慣。



(二)大人外出切勿將小孩反鎖在家，火柴、打火機等須放在安全處所，以免小孩玩火，引起火災。



(三)睡前和外出，確記消防安全檢查，關閉電氣、熄滅火源。

(四)生火取暖或以蚊香薰蚊蟲，易引起火災，務必小心處理。

(五)燃放爆竹，最易引起火災，這種習俗最好革除，如必須燃放時，應遠離易燃物品，切勿讓孩童任意玩放。

(六)火箭炮、衝天炮、雙響炮、瓦斯炮及砂炮等爆竹，均已列為最具危險之禁放爆竹，切勿玩放。



(七)作飯、燒菜時儘量避免離開現場；當油鍋起火時，應立即將鍋蓋蓋上或用濕之棉被覆蓋，切勿用水去撲救。

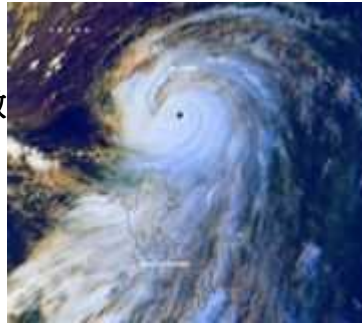


一. 颱風來臨前的防範措施

颱風來襲雖然可怕，但只要確實做好防颱措施，就可以保護全家平安，避免遭受颱風的侵害。

(一) 颱風來襲前，可利用「166」，「167」氣象錄音電

話或隨時收聽(看)颱風消息，了解最新颱風動向，做好各項防颱準備。



(二) 如果您正在郊外登山露營應儘早返家，並向學校、家人電話連繫行程及路線，遇緊急狀況請電 119 或緊急求援電話 112；預定登山、露營但尚未出發者，則應取消行程。

(三) 如住所地勢低窪，有淹水之虞，應及早遷移至較高處所。

(四) 如果您居住在山坡地或土石易崩落之處應儘快離開該區域。(如果沒有其他親屬住處可居住，可以至緊急開設之收容所居住)

(五) 沿海地區居民應注意潮汐，防止海水倒灌。

(六) 應準備蠟燭、手電筒、電池及手機電池以備停電之需及求援之用。

(七) 檢查門窗是否牢靠，關閉非必要門窗，必要時應加釘木板。

(八) 房屋外、庭院內，各種懸掛物件應即取下(廣告招牌應釘牢)，避免被風吹落，變成傷人利器。

(九) 庭園樹木均應加支架保護，並修剪樹枝，以防折損傷人或壓壞建築物、車輛。

(十) 清理水溝渠道，保持暢通以免堵塞造成積水。

(十一) 可多備三、四日之食物、蔬果或乾糧以備不時之需。

(十二) 儲水備用，以防斷電停水。

(十三) 怕雨水浸濕而可移動的物件，應該移到適當場所存放。

(十四) 請勿至河邊工搶收作物或工作，以避免被洪水圍困；亦不可至海岸、溪流觀浪、戲水、撿拾石頭、捕魚、釣魚。

(十五) 如果居住在鄉間，除前述一般注意事項外，尚應檢查牛欄、豬舍、雞舍，以免造成損失，或將所蓄養之動物移往較安全地方。

二. 颱風來臨時應注意事項

(一) 如住宅堅固又不受海嘯、洪水影響，應留在家中。

(二) 若停電時，使用燭火應遠離可燃物，小心造成火災。

(三) 千萬別到海堤觀浪、戲水、撿拾石頭、釣魚，以免發生意外。

(四) 如果您居住在山坡地或土石易崩落之處應儘快離開該區域。(如果沒有其他親屬住處可居住，可以至緊急開設之收容所居住)

(五) 當風颶眼經過時，天氣會暫時轉好，風停雨息，千萬不可離開住所，可能數十分鐘後，暴風雨會再度襲擊。

(六)颱風期間若不得已在外駕車應減速慢行，注意交通安全。

(七)檢查門窗是否牢靠，關閉非必要門窗，必要時應加釘木板。

三.颱風過後善後處理

(一)颱風剛過應避免外出，因大雨過後，部分水溝、坑洞被水淹蓋潛伏危險性。

(二)收聽氣象報告或收音機確定颱風已離開後始可外出，外出時也應該要隨時注意是否有物品掉落。

(三)發現淹水或交通受阻地段請用電話或就近通知派出所或消防單位。

(四)若有災害損失，請通知警察派出所或消防單位，作為災害檢討之統計，並作防災之改進參考。

(五)災害過後打電話向親友報平安應長話短說，避免佔線。



預防地震災害

緊急避難—室內篇

1. 若有感到搖晃，請先躲到堅固的牆角或桌邊，保護頭部。
2. 地震後請馬上處理火災，若有小火災發生時要把握時間趕緊滅火。
3. 避難時，一定要穿鞋，並戴安全帽及防災護套。
4. 請由收音機聽取正確的情報再行動。

緊急避難—室外篇

1. 千萬不要靠近狹窄的馬路或巷道。預防可能會有瓦礫掉落或水泥牆倒塌的危險。
2. 大地震後會有餘震的發生，要注意不要靠近有損害的建築物。
3. 道路坍塌或地層下陷可能發生落時山崩，不可貿然通行；河口及海邊可能發生海嘯，千萬不可前往觀潮。
4. 在捷運或是百貨公司、電影院時請遵守引導人員的指示方向逃生。



土石流

一. 土石流發生前常會有的徵兆

- ▷ 來自山上的水渾濁不清
 - ▷ 懸崖會出現一些裂痕
 - ▷ 小石子分散的掉下來
 - ▷ 地表裂開之前兆
- 地面出現裂痕
 - ▷ 池子或水井的水變渾濁
 - ▷ 斜坡會出現水流
- 土石流的前兆
 - ▷ 發出山谷鳴聲
 - ▷ 連續下雨
 - ▷ 河川的水位下降
 - ▷ 河水變渾濁並夾雜枯木

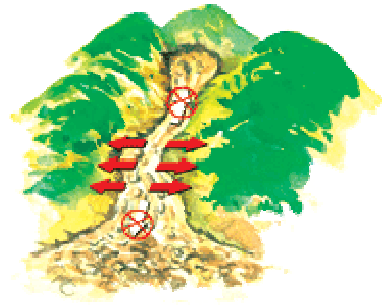
二. 檢視你是否住在土石流危險區

● 河川上游崩塌地滑區、危險溪流兩岸易崩塌區及危險溪流谷口扇狀地往往是人口密集處。為避免土石流的危害，請先檢視你是否住在土石流危險地區？

- ☐ 住家附近是否有小野溪？
- ☐ 山上是否曾發生過土石坍方？
- ☐ 鄰近地區是否曾經發生過土石流？
- ☐ 是否於公告危險區域內？
- ☐ 附近道路及房屋牆壁是否有異常裂縫？
- ☐ 擋土牆或堤防是否異常龜裂？
- ☐ 坡地上植物或電線杆等標誌是否傾斜？

三. 防範應變及疏散方式

(一)向溪流兩側高地疏散。



(二)土石流危險區域內居民自救措施

1.維護山林結構

限制不合法之山坡地濫墾、濫伐、濫建等破壞山林結構之行為，合法使用山坡地，勿超限利用。



2.監督工程品質

隨時檢驗水土保持設施是否完善。



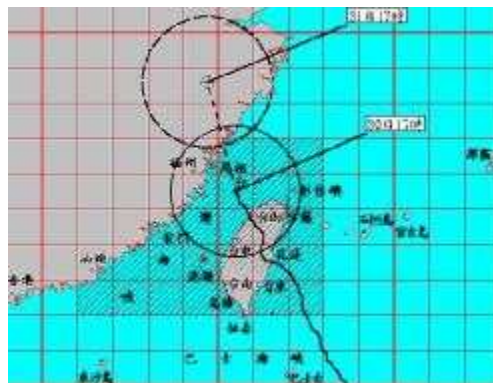
3.留心異常現象

留意山坡地土石異常滑動。



4.注意氣象報告

隨時注意颱風豪雨預報，留意河水暴漲，山洪爆發現象。



5. 遷離下列危險地區

- (1) 上游崩塌地滑區
- (2) 危險溪流兩岸易崩塌區
- (3) 危險溪流谷口扇狀地
(人口最密集或設有公共設施)



6. 建立疏散路線及避難區

7. 平常建立鄰里關懷救援系統，雨季儲備緊急糧食及物品。

