

序 言

北投區位處臺北市最北端，東以磺溪、南以基隆河與士林區為界；西與臺北縣淡水鎮相連；北以大屯山、七星山與臺北縣三芝鄉、金山鄉為鄰，面積 56.8216 平方公里，居北市 12 區之第 2 位。境內自然資源豐富，有名聞遐邇的溫泉及關渡水鳥保育區，下八仙、洲美鄉野景觀特色區，陽明山國家公園更提供多元化的遊憩公園空間，是都會市民休閒遊憩的好所在。

本區現有 42 里，821 鄰，人口 24 萬 9,752 餘人，係屬一融合住宅、工商、農牧綜合發展之地區。目前區公所除賡續推動各項為民服務相關措施外並全力推動溫泉新故鄉、公園環境改造、社區環境改造等，期使本區能塑造為溫泉、櫻花、健康活力之休憩新都會。

統計的目的是讓數字會說話，本所編印統計要覽，採年刊方式出版，蒐集的資料除了可瞭解到本區的一般概況外，並可從其中得知本區重要施政成果，資料內容以 97 年為主，並將各項資料數據列溯至 86 年。期使以這些客觀的數據，可看出本區現況及為民服務成果，並使有關機關或研究單位得到正確的瞭解，並從最近 10 年之數列比較中瞭解其間的變動情形和趨向，以作為今後施政改進之參考。

本要覽在資料及數字方面，因會計統計人手不多，雖工作同仁均已力求完善，恐仍有疏漏，尚祈惠賜指正，俾謀改進以策勵來茲。

區長 李美麗 謹識

中華民國 97 年 12 月

目 錄

一、一般概況	1-9
1-1 臺北市北投區已登記公私有土地筆數面積	11
1-2 臺北市北投區各里鄰戶口數	12-13
1-3 臺北市北投區現住人口之年齡分配	14
1-4 臺北市北投區現住人口之教育程度	15
1-5 臺北市北投區現住人口之婚姻狀況	16
二、行 政	
2-1 臺北市北投區公所組織系統表	17
2-2 臺北北投市區公所編制及現有員額	18
2-3 臺北市北投區公所現有職員人數—按教育程度分	19
2-4 臺北市北投區公所現有職員人數—按考試及格別分	20
2-5 臺北市北投區公所現有職員人數—按年齡分	21
2-6 臺北市北投區公所經費預決算數額—按工作計畫別分	22
2-7 臺北市北投區公所經費預決算數額—按用途別科目分	23
2-8 臺北市北投區調解業務概況表	24
三、民 政	
3-1 臺北市北投區里長選舉概況	25
3-2 臺北市北投區鄰長遴聘概況	26-27
3-3 臺北市北投區神壇、寺廟、財團法人寺廟一覽表	28-42
3-4 臺北市北投區聚會所、財團法人教會一覽表	43-44
3-5 臺北市北投區宗教團體興辦公益慈善及社會教化事業概況	45
3-6 臺北市北投區里民大會出席情形及建議案件數	46
3-7 臺北市北投區改善市容查報有關案件執行情形	47
3-8 臺北市北投區鄰長異動概況	48
3-9 臺北市北投區各級學校一覽表	49-54

3-10 臺北市北投區體育活動概況·····	55
3-11 臺北市北投區維護市容會報決議案件辦理情形·····	56

四、社 會

4-1 臺北市北投區社區發展協會會員人數·····	57-58
4-2 臺北市北投區推行社區發展工作成果·····	59-61
4-3 臺北市北投區社會福利及救濟概況·····	62
4-4 臺北市北投區輔導市民以工代賑臨時工作概況·····	63
4-5 臺北市北投區低收入戶人口·····	64-66
4-6 臺北市北投區辦理急難救助概況·····	67
4-7 臺北市北投區遭受災害救助情形·····	68
4-8 臺北市北投區身心障礙人口一覽表·····	69
4-9 臺北市北投區 65 歲長者暨身心障礙市民申領免費乘車悠遊卡情形··	70

五、經 建

5-1 臺北市北投區鄰里工程施工概況·····	71-72
5-2 臺北市北投區鄰里公園概況·····	73
5-3 臺北市北投區耕地面積及農業戶口·····	74
5-4 臺北市北投區米穀種植面積及產量·····	75
5-5 臺北市北投區園藝作物種植面積及產量·····	76
5-6 臺北市北投區普通及特種作物種植面積及產量·····	77
5-7 臺北市北投區家畜家禽頭數·····	77

六、兵 役

6-1 臺北市北投區服兵役役男列級家屬各項慰、補助費發放情形·····	79
6-2 臺北市北投區服兵役役男列級家屬安家生活扶助費發放情形·····	80
6-3 臺北市北投區服兵役役男列級家屬全民健康保險醫療補助費核發情形··	81

七、健 保

7-1 臺北市北投區公所全民健保第一、五、六類保險對象統計·····	83
------------------------------------	----

壹、一般概況

一、沿革

「北投」是以昔日原住民「北頭社」而得名，為臺北地區開發最早的區域。明永樂中葉，鄭和入海諭蕃酋，就有雞籠（基隆）滬尾（淡水）的記述，明崇禎 2 年（1629 年）西班牙人由雞籠滬尾，溯淡水河至甘答門（關渡）北投一帶。當時，沿河有原住民 2、3 百戶據坵而居，除捕漁外挖硫磺為生。崇禎 15（1662）年，荷蘭人驅逐西班牙人占據臺灣北部地區。永曆 15 年（1662 年），鄭成功擊敗荷蘭人，遣將率兵進駐雞籠、淡水兩地。噶哩岸（吉利）地區，乃當時屯墾地區，大陸移民聚居於淡水河以北，乃今日北投、士林地區。

清康熙 23 年 4 月，置臺灣府，隸福建省，設諸羅、鳳山、臺灣三縣，北部地區屬諸羅縣。康熙 36 年，杭州郁永河奉差由福建來北投採硫磺，在其「裨梅記遊」一書中，記述「由淡水港至甘答門，水道甚隘，入門，水忽廣，汎為大湖」。康熙 47 年，泉州人陳賴章曾向諸羅縣知事請准墾殖大佳臘地方（臺北盆地）。

康熙末年，內地移民來淡北墾殖者，大都居留於淡水流域的甘豆（關渡），商船也停泊於此。雍正元年淡水建廳，光緒元年，置臺北府，設新竹、淡水、宜蘭三縣及基隆廳。淡水縣轄十一堡，北投地區隸芝蘭二堡，光緒 11 年中法戰爭結束後，清廷改臺灣為行省，北投地區仍屬淡水縣芝蘭二堡，堡轄十六庄，屬北投區者有十三庄（即今北投區之各里）。

民國 34 年臺灣光復，35 年 1 月 16 日，臺北縣政府成立，設北投鎮隸七星區，同月 27 日成立北投鎮公所，36 年七星區併入淡水區，北投鎮乃隸臺北縣淡水區。

民國 38 年 8 月 26 日，陽明山管理局（初名草山管理局，39 年 4 月 26 日奉准改名）成立，北投鎮改隸該局管轄，其行政區仍屬臺北縣。民國 56 年 7 月 1 日臺北市升格為院轄市，次年 7 月 1 日北投鎮併入臺北市，將原鎮公所改為區公所，其行政業務乃授權陽明山管理局處理。民國 63 年元旦，陽明山管理局奉令縮編，北投區地方行政業務始歸由臺北市政府直接管轄。

二、里鄰組織

民國 36 年北投鎮設中正、中央、中心、溫泉、靖薛、清江、八仙、立農、風度、石碑、福興、關渡、一德、桃源、稻香、大屯、泉源、湖山、湖田等 19 里，57 年 7 月 1 日改併臺北市時調整，設中正、中央、大同、長安、光明、溫泉、奇岩、清江、八仙、立農、永和、石碑、福興、關渡、一德、桃源、稻香、文化、中和、開明、中心、大屯、泉源、湖山、湖田等 25 里 383 鄰，由於人口迅速增加，於 63 年 12 月增設新市、林泉、東華、吉利、尊賢、裕民、振華、榮華、榮光、建民、豐年、智仁、中庸、秀山等 14 里 440 鄰，共為 39 里 823 鄰，另於 67 年 9 月又因人口增加驚人，第三度調整，除中正里裁併外，增設立賢、吉慶、致遠、文林、永明等 5 里，共為 43 里 1、219 鄰。

79 年 3 月 12 日臺北市第四期區里行政區域調整，新增加原士林區洲美里全里調整區界劃入本區，另從永和里分出永欣里。長安、光明合併為長安里，清江、新市合併為清江里，榮光、致遠合併為榮光里，中和、大屯合併為中和里，湖山、湖田合併為湖山里，本區調整後計 40 里 854 鄰。另於 91 年度 9 月份依臺北市第 5 期里區域調整，由中和里調整後新增大屯里；湖山里調整後新增湖田里，95 年度並辦理鄰編組分及調整事宜，本區目前共計 42 里 821 鄰。

三、北投與溫泉

(一) 成因：

北投溫泉遐邇聞名，溫泉 (Hot-spring) 為火山地形之特有產物；其成因簡言之，為火山活動之末期仍有大量之餘熱由地殼之弱點噴出，適地下水滲入，與高熱之岩層相遇，或與岩漿內水氣相合，並溶解某些礦物質於水中，復湧出流向地表，則稱為溫泉。實為具有溫度並含有礦物質之天然水。

(二) 分布：

世界火山之分布，最主要者為沿太平洋兩岸：臺灣島正位於太平洋西岸火山地震帶上，故本島之溫泉散佈面甚廣。北投溫泉係屬於大屯火山群系列之一部分；大屯火山群位於臺灣北端，是由十數座鐘形與錐形火山組織而成，分列於崁腳斷層之西北側。其主要火山體分布於東北至西南間之三條弱線上，計有竹子火山、小觀音火山、大屯火山、丁火朽火山及七星火山等，其中以七星火山海拔 1120 公尺最高。依各火山體所噴發之熔岩流、礦物質、化學成份及硫氣孔分佈與活動情形分析研究；竹子山火山最古老，七星火山最年幼，無疑是大屯火山群中最後噴發之火山，故而北投溫泉為臺灣最具先天條件之溫泉。

(三) 開發：

本區素以盛產硫磺而出名，昔日境內居民多為原住民，對於溫泉之知識缺乏，僅知此種泉水不可飲用，不能灌溉。且在溫泉流域地區，作物遍受其害，故視為「毒泉」。17 世紀末葉，臺灣北部移民來歸者增多，尤其隨鄭成功來台之閩南人北遷，乃發現溫泉之特質，非但可供沐浴，且可醫治皮膚疾病，於是北投溫泉始被利用與開發。

(四) 溫泉旅館與交通：

清光緒 19 年 (公元 1893 年，即民前 19 年)5 月，臺北洋商德籍奧利 (Ouely) 獲悉北投有天然溫泉，曾來此間開設俱樂部，雖非對大眾營業，但確為溫泉旅社之開山鼻祖。越 2 年 10 月，日軍侵台，因日人對於溫泉之知識較為豐富，而善加利用，致對北投溫泉發展裨益良多。又 8 年 (公元 1903 年)8 月 15 日臺北至北投公路竣工通車，民間前來北投投資建設溫泉旅社者大有人在，並有私人別墅、機關俱樂部之設立，日軍並在此設立療養地 (即今國軍八二一醫院現址)。因此，前來北投觀光商旅與日俱增。至此，北投乃漸入佳境。由原來荒山幽谷之地，一躍而趨於繁榮。民國 34 年 10 月臺灣光復，回歸祖國，繼之，政府 38 年遷臺，勵精圖治建設臺灣，工商業發達，國民所得增多，人民生活水準提高，社會經濟繁榮，並倡導戶外活動，鼓勵國民旅遊觀光，地方人士更斥鉅資配合興建規模宏大之觀光旅社，力求達到國際標準，數年之間使北投溫泉旅社如雨後春筍增加數倍，每年吸引中外遊客，賺取無煙工業外匯，實賴溫泉開發之功。

北投現隸屬臺北市行政區之一，位於臺北市正北面，距臺北舊市區僅 12 公里，於交通工具發達之今日，可謂近在咫尺，兩者之間，公車、捷運、私家轎車、計程汽車，密密麻麻穿梭不息，更是日以繼夜奔馳不停。對北投發展與繁榮趨向，已不可同日而語。

(五) 自然環境：

北投自然環境優美，重巒疊翠，美景如畫，大屯山、七星山、面天山諸脈環繞境內，群峰聳立，崗巒起伏，山明水秀，林泉幽邃，清靜閒雅，山間林木青翠欲滴，濃蔭處處，泉流潺潺，關渡平原，阡陌棋布，稻浪湧動；水鳥翱翔，拱橋紅樹，映帶左右，令人心曠神怡。尤以溫泉嬉戲，老少咸宜，曲水流觴，詩情畫意，青年男女，來此一遊，終生享受。加以觀光旅社林立，別墅錯落山梯幽谷間，真有「幽山深谷通別墅，柳暗花明又溫泉」「造化鍾奇秀，勝景湧沸泉」之慨，天下之美，盡在於此，實不啻世外桃源。

(六) 溫泉屬性：

北投溫泉優異，冠絕全島，其質量亦非本島其他地區溫泉可及，尤以白磺泉為全島僅有之溫泉，俗稱「鐵湯」，沐浴其中，不僅能增進身體健康，據聞更可治療濕疹、痔瘡、關節炎、神經衰弱、腫痛以及婦人病等症。基於上述原因，聲名遠播，吸引中外遊客雲集來訪。因此之故北投與溫泉，密而不分。此處溫泉源共有 3 處，第 1 泉源位於境內泉源里，大磺嘴(舊稱十八分)，以天然噴發硫氣孔形成自然湧泉，第 3 泉源與第 1 泉源毗鄰，兩者以坑溪為界，此泉源係以人工開鑽地熱噴孔注入大坑溪與人工開闢道引入清水於槽中，利用噴氣孔所噴出氣體與熱度，經傳熱與溶解而成溫泉。第 1 第 3 泉源共佔地面積 42,468.53 平方公尺。第二泉源位於境內林泉里地熱谷，佔地面積 7,129.54 平方公尺，亦為自然湧泉屬酸性綠礬泉，溫度奇高，約攝氏 85 度，不宜直接使用，必須於出水口滲入適量冷水後始可使用。備註：相關資料來源歷史久遠，無從考證，謹供參閱。

北投溫泉按泉質分可歸納兩類，一為單純土類泉 (Simple-spring) 俗稱白磺。一為酸性明礬泉 (Alumacid-spring) 俗稱青磺，謹將兩泉按物理性質與化學成份等分析結果列於下表以供參考。

分析	北投溫泉泉質分類	單 純 土 類 泉		酸 性 明 礬 泉
區 分	泉 源 別	第 一 泉 源	第 二 泉 源	第 三 泉 源
物 理 性 質	每日出水量 (約)	3,000 立方公尺	2,000 立方公尺	2,000 立方公尺
	出水溫度	56°C	56°C	85°C
	比 重	1.010	1.010	1.013
	沉澱量	0.142 g/L	0.142 g/L	0.143 g/L
	密 度	1.010 g/cc	1.010 g/cc	1.013 g/cc
	色 澤	微乳白色，含固體物	微乳白色，含固體物	微青，含固體物
	臭 味	含微硫化氫臭味	含微硫化氫臭味	硫化氫臭味
	放射能 反 應	00.6 Mace 呈弱鹼性	00.6 Mace 呈弱鹼性	0.39 Mace 呈酸性
化 學 成 分	Kclo4 過氯酸鉀	✓	✓	
	Nacl 氯化鈉	✓	✓	✓
	Na2so4 硫酸鈉	✓	✓	
	CaSo4 硫酸鈣	✓	✓	✓
	FeSo4 7H2o 綠礬	✓	✓	✓
	AL2(So4)、	✓	✓	✓
	K2So4、			
	24H2o 明礬	✓	✓	
	H2So4 硫酸	✓	✓	
	H2Co3 碳酸	✓	✓	
	H2S 硫化氫	✓	✓	✓
	MgSo4 氯化鎂			✓
	Kcl 氯化鉀			✓
	NH4cl 氯化銨			✓
	Cacl2 氯化鈣			✓
	FeSo4 硫酸亞鐵			✓
Hcl 鹽酸			✓	
Sio2 矽酸			✓	
H2So2 硼酸			✓	

備註：相關資料來源歷史久遠，無從考證，謹供參閱。

四、北投區地理位置

臺北市北投區地理位置

中華民國 97 年底

方位別	地名	經度	緯度
極東	湖山里：七星山△1109 高地側	東經 121° 34′ 18"	北緯 25° 11′ 34"
極西	關渡里：關渡河口	東經 120° 12′ 10"	北緯 25° 06′ 59"
極南	洲美里：基隆河口	東經 121° 30′ 00"	北緯 25° 05′ 45"
極北	湖田里：竹子湖	東經 121° 32′ 51"	北緯 25° 12′ 33"

一、附註：本區東西寬約 8.5 公里，南北寬約 7.4 公里，關渡為本市(區)極西端，竹子湖為本市(區)極北端，東、南以基隆河為界與士林銜接，西北以大屯山、七星山為界與臺北縣淡水鎮三芝鄉、金山鄉相毗鄰。

二、資料來源：根據臺北市政府地政處測量隊 62 年實地勘測資料編製。

六、景觀資源

(一) 關渡宮：

位於關渡，淡水河下游，在關渡隘口之東岸，初稱靈山廟，清乾隆五十一年重建，祀天上聖母，始易今名。登覽淡水河，遠眺觀音山，賞心悅目，另有一番意境，引人入勝。尤以滿潮時，潮水逆流而上，涇渭分明，景色優麗，嘆為奇觀。

(二) 關渡自然公園：

位於關渡里淡水河，基隆河、新店溪交會之沼澤地帶，鳥類隨季節不同，種類繁多，愛好賞鳥生態的朋友，準備一架倍率望遠鏡，一本臺灣鳥類圖鑑，站在河堤上，一定使你大飽眼福。

(三) 琉園水晶博物館：

座落於中央北路四段五一五巷一六號，在關渡捷運站附近，展示規劃以「藝術、文化、教育、傳承」的角度切入，全館分為十三個展示區。

(四) 不動瀑布：

俗稱水咚咚，位於中和街、貴子坑源頭，盡處有一瀑布水聲潺潺，咚咚之聲，四季不絕於耳，又其附近原為一片蒼翠山林，經商人就地開採白瓷土礦後，現已形成一條白色帶狀之景觀，遠處望去猶如一座白色不動瀑布。

(五) 軍鑑岩登山步道：

軍鑑岩是大屯山系最南端的一座山峰，標高 92 公尺，高度不高，但具有豐富的地質景觀，可遠眺臺北市區和關渡平原，加上可與北投地區的溫泉、果園等風景區互相串連，是一假日攀登好地點。

(六) 地熱谷：

本名地獄谷，因名不雅而易今名，位於新北投公園內側，由於谷底土質鬆軟，湧出硫磺水熱度奇高，遊人不可不防，若不慎觸及流水，甚易被燙傷，故須加倍小心。

(七) 磺溪：

為本區主要溪流，兩側多為陡峭岩壁或坡地，是典型的溪谷地形，谷底環境清幽，溪水清澈，卵石裸露，可徒步而過，頗多自然奇景，谷內有鳳凰谷、龍鳳谷之溫泉浴散佈其間，沐客遊人不絕，更適於野餐、烤肉等休閒活動之去處。

(八) 大屯山：

包括主峰、南峰、西峰，係一系列死火山群，海拔 1,081 公尺，峰頂寬廣平坦，遠眺極佳，七星山、向天山等歷歷在目，向北遠眺太平洋在望，向南俯瞰台北盆地景色宜人，尤其夜景紅、白相映，美不勝收。

(九) 中山樓：

位於本區陽明山、陽明路二段旁，興建目的旨在紀念 國父，並寓有發揚中華文化建築之深意。內有大會議廳與大小不等的會議室，及各類房間臥室等，崇樓峻閣，飛碧流丹，宏偉非凡，誠集中國傳統建築藝術之極致，蔚為名勝，又其附近至金山的公路旁有一瀑布 7 公尺，寬約兩公尺之草山瀑布，流量雖不大，但晶瑩剔透，極為可愛。

(十) 陽明公園：

位於本區境內，現劃為陽明山國家公園範圍，是一座極為理想的自然公園，園中設計採中國傳統式佈局，有亭台、廊、榭、小橋、流水、村落各具詩情畫意，園內林深，花草爭明，昆蟲、飛禽雜居其間，好一幅圖畫人間，供遊人盡享，公園內主要設施計有光復樓、小隱潭、彩色噴水池、大花鐘、展望亭、明恥亭、大屯瀑區、櫻花林、千人植梅園、杜鵑園等等。

(十一) 夢幻湖：

位於七星山腰，為火山口湖，海拔 85 公尺，湖面滿水位約 800 平方公尺，水深約 2 公尺，在夏季，一泓碧水，翠山倒映，水鳥遊戲水間，揚波蕩漾，遊興不盡。在冬季，山霧瀰漫，湖面朦朧，其境如夢似幻，故為命名由來。其湖面由於生長一種稀有水產野菜類植物—水韭，頗具學術研究價值。如今夢幻湖由政府列為生態保護區。

(十二) 馬槽溫泉：

位於陽金公路，馬槽橋上方，馬槽溪旁，因該溪源於七星山麓，含硫磺量甚高，泉水終年滾燙，泉質優而佳，慕名而來洗溫泉者，不乏其人。

(十三) 鹿角坑森林溪：

此處有溪泉、有瀑布、有環密完整的原始林，更有豐富的動物資源：如台灣鼯鼠、赤腹松鼠、台灣獼猴等，經常出沒樹林間，穿梭飛躍，樹下潮濕，隱密的草叢裏則躲藏著紅竹節、青竹絲、過山刀等蛇類，及攀木蜥蜴，台北樹蛙、長腳赤蛙、澤蛙等兩棲生物，此外尚可發現昆蟲類竹節蟲、台灣角金龜、鉞形蟲、擬葉蛾、蝨絲等。在森林溪裏更清澈可鑑，見到小魚、小蝦、小蟹等，悠遊溪中，景觀常在，供遊人共享。

(十四) 小油坑：

位於七星山西側陽金公路旁，有噴氣孔硫氣繚繞而聞名，從竹子湖方向過來，遠遠就可望見一大片崩坍的山壁，壁上有似炊煙冉冉上升十分壯觀，由於此處岩石被溫泉水長遠侵蝕，變得鬆軟，久而久之終於崩坍下陷形成峭壁。來到此處，可鑑賞美麗的硫磺結晶，可聽聽噴氣孔雄厚的爆裂聲，可嗅嗅刺鼻的硫磺味，可試試地熱的溫度等，人在其境可親身體驗後火山活動的種種。

(十五) 向天池：

位於向天山南側，池水天旱不涸，水清如鏡，游魚可數，鴛鴦水鴨見人不驚，沿途山徑狹窄，石道崎嶇，谷風澗水，聲息相應，潺潺呼喚，好一幅原始山林景色。

(十六) 大屯自然公園：

大屯自然公園是以一個天然湖泊為中心所闢建，水生植物生長繁茂，公園內設有原生杜鵑復育區，花季期間，不同品種的杜鵑相繼怒放，多采多姿。

(十七) 新北投公園：

位於新北投捷運站前，兩山夾谷之中，依山為園，傍地成台；有繁花啼鳥；有紅魚青池；有湍飛之噴泉，映目以成虹，有氤氳之水霧，乃溫泉之溪谷，溪流潺湲，綠蔭長地，富天然之趣，無斧鑿之痕，實旅遊勝境也。

(十八) 紗帽山：

位於陽投公路旁，形如紗帽，山頂林木，百鳥巢居。在此，俯瞰華岡文化大學校景與臺北平原，歷歷如畫，登此遨遊者頗不乏人。

(十九) 北投觀光果園：

位於大屯山、中正山上，柑桔園、蓮霧園散佈山區，登山道旁，面積約 150 公頃，農戶有 50 餘戶，分散在各果園處，民風淳樸，鄉土人情味濃厚，農曆元月、8 月是果實先後成熟的季節，歡迎您閣家光臨欣賞與採摘，安步當車，不亦樂乎。

(二十) 北投花卉農場：

境內湖山里、泉源里鄰接陽明山公園，有花農 80 餘戶，花卉種植面積達 30 公頃，境內花卉種類繁多，有洋杜鵑、茶花、黑松、梅花、櫻花、大理花、菊花、聖誕紅、仙人掌花科及洋蘭等諸多品種。竹子湖不但有著世外桃源般的秀麗景色，更以觀光海芋園聞名全省，歡迎愛花的朋友蒞臨觀賞與採購。

本

頁

空

白

1-1 臺北市北投區已登記公私有土地筆數面積

中華民國 97 年底

公私有別	項 目	已登記土地面積(公頃)	已登記土地筆數(筆)
總 計		5,621.3442	58,491
公 有		3,142.8483	19,125
私 有		2,387.8557	38,035
公私共有		90.6402	1,331

資料來源：臺北市士林地政事務所

編製日期：98 年 1 月 20 日

1-2 臺北市北投區各里鄰戶口數(續)

中華民國 97 年底

里 別	面 積 (平方公里)	鄰 數 (鄰)	戶 數 (戶)	人 口 數 (人)		
				合 計	男	女
總 計	56.821595	821	87,257	249,752	121,600	128,152
一德里	2.618159	23	2,322	6,980	3,503	3,477
八仙里	3.845928	17	1,877	5,429	2,686	2,743
大屯里	3.412431	10	403	1,262	658	604
大同里	0.460470	18	2,272	6,703	3,267	3,436
中心里	0.477347	21	2,717	6,174	2,946	3,228
中央里	0.404726	28	3,010	8,591	4,180	4,411
中和里	0.890473	19	1,848	4,957	2,396	2,561
中庸里	0.102116	15	1,661	4,509	2,208	2,301
文化里	0.508745	14	1,641	4,667	2,297	2,370
文林里	0.100501	20	1,638	4,721	2,293	2,428
永和里	1.648471	24	3,332	9,229	4,377	4,852
永明里	0.107793	12	1,705	5,018	2,385	2,633
永欣里	0.931387	23	3,012	7,879	3,756	4,123
石牌里	0.103720	16	1,876	5,457	2,625	2,832
立農里	0.345569	25	3,034	9,305	4,502	4,803
立賢里	0.360184	16	1,872	5,710	2,700	3,010
吉利里	0.183506	23	2,383	7,285	3,476	3,809
吉慶里	0.243469	18	1,821	5,540	2,618	2,922
秀山里	1.279450	15	1,185	3,503	1,718	1,785
奇岩里	1.438353	28	3,318	9,979	4,934	5,045
東華里	0.679543	18	1,609	4,968	2,392	2,576

資料來源：臺北市北投戶政事務所

編製日期：98 年 1 月 20 日

1-2 臺北市北投區各里鄰戶口數(續完)

中華民國 97 年底

里 別	面 積 (平方公里)	鄰 數	戶 數	人 口 數		
				計	男	女
林泉里	1.395105	17	1,388	3,374	1,670	1,704
長安里	0.154696	19	2,421	6,567	3,099	3,468
建民里	1.150942	20	1,515	4,378	2,162	2,216
泉源里	5.038871	16	821	2,510	1,339	1,171
洲美里	1.831983	10	782	2,078	1,084	994
振華里	0.378993	27	2,763	8,079	3,883	4,196
桃源里	1.205265	17	1,905	5,592	2,829	2,763
清江里	0.229970	27	3,677	9,913	4,931	4,982
尊賢里	0.067329	20	1,650	5,087	2,433	2,654
智仁里	0.103043	21	2,148	6,303	2,991	3,312
湖山里	3.732304	18	751	1,969	1,026	943
湖田里	16.159580	10	380	989	536	453
開明里	0.431345	26	2,391	6,532	3,158	3,374
溫泉里	0.325142	23	2,452	6,697	3,224	3,473
裕民里	0.059245	22	2,708	7,754	3,709	4,045
榮光里	0.140232	24	2,589	7,907	3,835	4,072
榮華里	0.360813	21	2,850	7,974	3,813	4,161
福興里	0.276827	20	2,497	7,481	3,571	3,910
稻香里	1.065268	16	1,896	5,028	2,569	2,459
豐年里	0.673850	16	1,561	4,590	2,264	2,326
關渡里	1.898451	28	3,576	11,084	5,557	5,527

資料來源：臺北市北投戶政事務所

編製日期：98 年 1 月 20 日

1-3 臺北市北投區現住人口之年齡分配

中華民國 97 年底

單位：人

性別	總計	0~4 歲	5~9 歲	10~14 歲	15~19 歲	20~24 歲	25~29 歲	30~34 歲	35~39 歲	40~44 歲	45~49 歲	50~54 歲	55~59 歲	60~64 歲	65 歲以上
總計	249,752	10,583	12,710	15,903	15,896	16,410	20,245	19,985	20,240	20,111	20,813	20,567	17,885	10,323	28,081
男	121,600	5,493	6,539	8,201	8,284	8,509	10,014	9,540	9,378	9,417	9,827	9,605	8,467	4,824	13,502
女	128,152	5,090	6,171	7,702	7,612	7,901	10,231	10,445	10,862	10,694	10,986	10,962	9,418	5,499	14,579

資料來源：臺北市北投戶政事務所

編製日期：98 年 1 月 20 日

1-4 臺北市北投區現住人口之教育程度
中華民國 97 年底

單位：人

性別	總計	15歲以上											未滿 15歲
		共計	研究所	大學	專科	高中	高職	初中	初職	小學	自修	不識字	
總計	249,752	210,556	13,875	51,525	32,278	22,688	36,771	23,518	354	26,344	696	2,507	39,196
男	121,600	101,367	8,617	25,539	15,854	11,639	17,140	12,036	154	9,750	227	411	20,233
女	128,152	109,189	5,258	25,986	16,424	11,049	19,631	11,482	200	16,594	469	2,096	18,963

資料來源：臺北市北投戶政事務所

編製日期：98年1月20日

1-5 臺北市北投區現住人口之婚姻狀況
中華民國 97 年底

單位：人

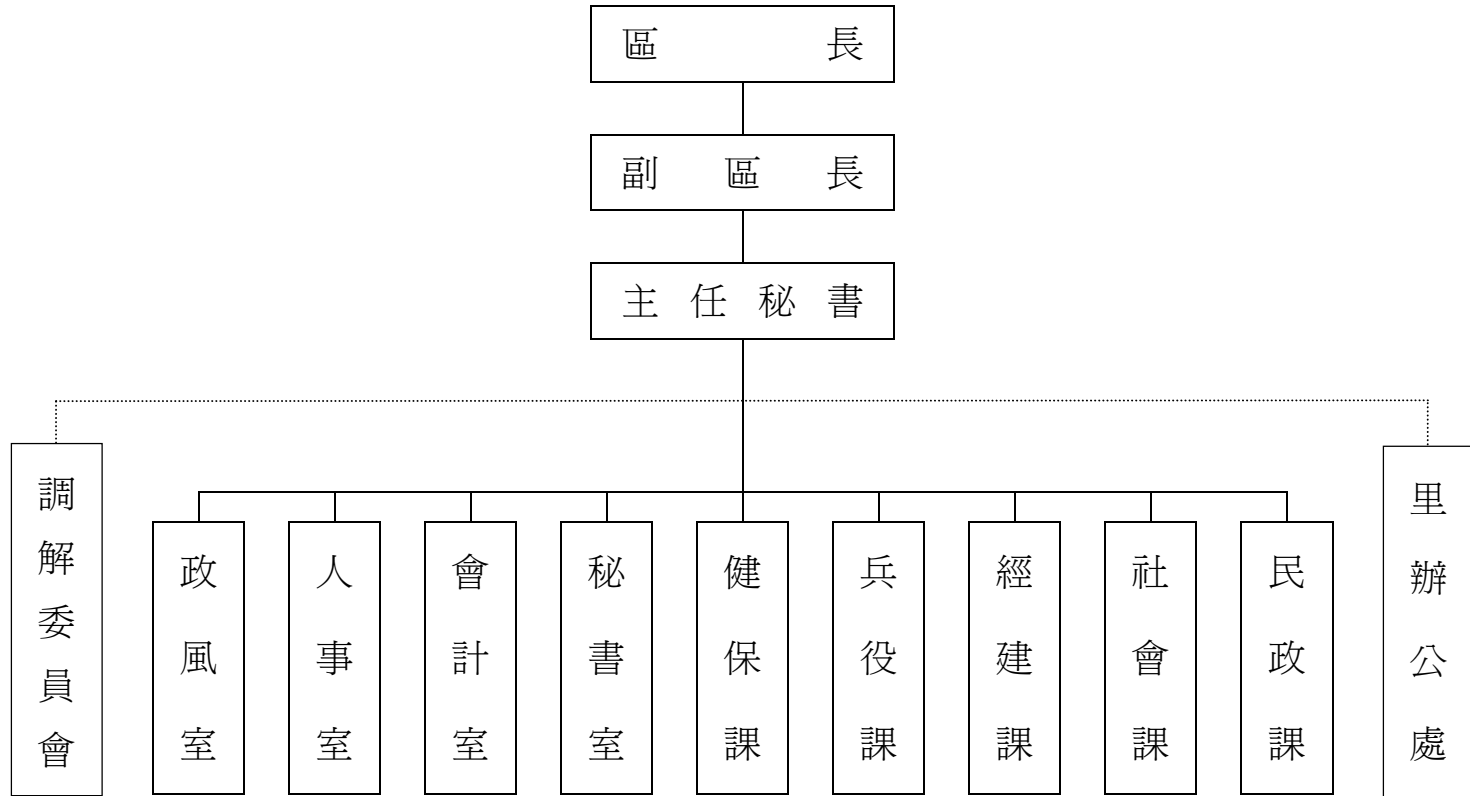
性 別	總 計	1 5 歲 以 上					未 滿 1 5 歲				
		合 計	未 婚	有配偶	離 婚	喪 偶	合 計	未 婚	有配偶	離 婚	喪 偶
總 計	249,752	210,556	75,251	110,494	13,384	11,427	39,196	39,196	-	-	-
男	121,600	101,367	38,856	54,513	6,005	1,993	20,233	20,233	-	-	-
女	128,152	109,189	36,395	55,981	7,379	9,434	18,963	18,963	-	-	-

資料來源：臺北市北投戶政事務所

編製日期：98 年 1 月 20 日

2-1 臺北市北投區公所組織系統表

中華民國 97 年底



資料來源：臺北市北投區公所人事室

編製日期：98 年 1 月 20 日

2-2 臺北市北投區公所編制及現有員額

中華民國 97 年底

單位：人

職稱別	職等	合計		秘書室		民政課		社會課		經建課		兵役課		健保課		會計室		人事室		政風室	
		編制	現有	編制	現有	編制	現有	編制	現有	編制	現有	編制	現有	編制	現有	編制	現有	編制	現有	編制	現有
總計	--	138	126	30	26	60	57	13	13	14	9	13	12	-	-	3	3	3	4	2	2
區長	p09-p10	1	1	1	1	-	-	-	-	-	-	-	-	-	-	-	-	-	-	-	-
副區長	p09	1	1	1	1	-	-	-	-	-	-	-	-	-	-	-	-	-	-	-	-
主任秘書	p08-p09	1	1	1	1	-	-	-	-	-	-	-	-	-	-	-	-	-	-	-	-
調解會秘書	p05-p07	1	1	1	1	-	-	-	-	-	-	-	-	-	-	-	-	-	-	-	-
秘書	p07	1	1	1	1	-	-	-	-	-	-	-	-	-	-	-	-	-	-	-	-
視導	p07	2	1	2	1	-	-	-	-	-	-	-	-	-	-	-	-	-	-	-	-
課長(室主任)	p07-p08	8	8	1	1	1	1	1	1	1	1	1	1			1	1	1	1	1	1
技士	p05,p06-p07	5	4	-	-					5	4	-	-								
課員(佐助理員)	(p04-p05,p06)p05,p06-p07	45	41	10	10	14	12	8	8	3	1	5	5			2	2	2	2	1	1
技佐	p04-p05	4	3	-	-					4	3										
辦事員	p03-p05	20	16	6	4	3	3	4	4	1	-	6	5								
書記(雇員)	p01-p03	7	7	6	5							1	1					-	1		
里幹事	p04-p05,p06	42	41			42	41														
其他		-	-																		

資料來源：臺北市北投區公所人事室

附註：(1)本區本年底有技工 5 人，工友 9 人，駕駛 2 人，駐衛警 5 人。

(2)區長、副區長、主任秘書、調解會秘書、秘書、視導列於秘書室。

編製日期：98 年 1 月 20 日

2-3 臺北市北投區公所現有職員人數—按教育程度分
中華民國 97 年底

單位：人

項 目 別	總 計	研 究 所		大 學 畢 業	專 科 畢 業	高 中 (職) 畢 業	國 (初) 中 以 下	
		計	博 士					碩 士
總 計	113	5	-	5	48	40	18	2
男	40	2	-	2	12	17	8	1
女	73	3	-	3	36	23	10	1
政 務 人 員	-	-	-	-	-	-	-	-
男	-	-	-	-	-	-	-	-
女	-	-	-	-	-	-	-	-
民 選 機 關 首 長	-	-	-	-	-	-	-	-
男	-	-	-	-	-	-	-	-
女	-	-	-	-	-	-	-	-
簡 薦 委 任 (派) 人 員 (含 雇 員)	113	5	-	5	48	40	18	2
簡 任 (派)	1	1	-	1	-	-	-	-
男	-	-	-	-	-	-	-	-
女	1	1	-	1	-	-	-	-
薦 任 (派)	50	2	-	2	22	18	8	-
男	19	-	-	-	3	11	5	-
女	31	2	-	2	19	7	3	-
委 任 (派)	62	2	-	2	26	22	10	2
男	21	2	-	2	9	6	3	1
女	41	-	-	-	17	16	7	1
聘 任	-	-	-	-	-	-	-	-
男	-	-	-	-	-	-	-	-
女	-	-	-	-	-	-	-	-
醫 事 人 員	-	-	-	-	-	-	-	-
男	-	-	-	-	-	-	-	-
女	-	-	-	-	-	-	-	-
雇 員	-	-	-	-	-	-	-	-
男	-	-	-	-	-	-	-	-
女	-	-	-	-	-	-	-	-
警 察 (消 防) 人 員	-	-	-	-	-	-	-	-
警 監	-	-	-	-	-	-	-	-
男	-	-	-	-	-	-	-	-
女	-	-	-	-	-	-	-	-
警 正	-	-	-	-	-	-	-	-
男	-	-	-	-	-	-	-	-
女	-	-	-	-	-	-	-	-
警 佐	-	-	-	-	-	-	-	-
男	-	-	-	-	-	-	-	-
女	-	-	-	-	-	-	-	-

資料來源：臺北市北投區公所人事室

附 註：(1)請依人事處行政機關人事業務查報表資料填報。

編製日期：98 年 1 月 20 日

2-4 臺北市北投區公所現有職員人數—按考試及格別分
中華民國 97 年底

單位：人

項 目 別	總 計	考 試 及 格 種 類 ⁽²⁾							依 其 他 法 令 進 用
		合 計	高等考試	普通考試	初等考試	特種考試	升等考試	其他考試	
總 計	113	109	7	21	9	47	19	6	4
男	40	38	1	8	3	23	3	-	2
女	73	71	6	13	6	24	16	6	2
政 務 人 員	-	-	-	-	-	-	-	-	-
男	-	-	-	-	-	-	-	-	-
女	-	-	-	-	-	-	-	-	-
民 選 機 關 首 長	-	-	-	-	-	-	-	-	-
男	-	-	-	-	-	-	-	-	-
女	-	-	-	-	-	-	-	-	-
簡 薦 委 任 (派) 人 員 (含 雇 員)	113	109	7	21	9	47	19	6	4
簡 任 (派)	1	1	1	-	-	-	-	-	-
男	-	-	-	-	-	-	-	-	-
女	1	1	1	-	-	-	-	-	-
薦 任 (派)	50	50	6	5	-	21	14	4	-
男	19	19	1	1	-	14	3	-	-
女	31	31	5	4	-	7	11	4	-
委 任 (派)	62	58	-	16	9	26	5	2	4
男	21	19	-	7	3	9	-	-	2
女	41	39	-	9	6	17	5	2	2
聘 任	-	-	-	-	-	-	-	-	-
男	-	-	-	-	-	-	-	-	-
女	-	-	-	-	-	-	-	-	-
醫 事 人 員	-	-	-	-	-	-	-	-	-
男	-	-	-	-	-	-	-	-	-
女	-	-	-	-	-	-	-	-	-
雇 員	-	-	-	-	-	-	-	-	-
男	-	-	-	-	-	-	-	-	-
女	-	-	-	-	-	-	-	-	-
警 察 (消 防) 人 員	-	-	-	-	-	-	-	-	-
警 監	-	-	-	-	-	-	-	-	-
男	-	-	-	-	-	-	-	-	-
女	-	-	-	-	-	-	-	-	-
警 正	-	-	-	-	-	-	-	-	-
男	-	-	-	-	-	-	-	-	-
女	-	-	-	-	-	-	-	-	-
警 佐	-	-	-	-	-	-	-	-	-
男	-	-	-	-	-	-	-	-	-
女	-	-	-	-	-	-	-	-	-

資料來源：臺北市北投區公所人事室

附 註：(1)請依人事處行政機關人事業務查報表資料填報。

(2)考試係指應考選機關舉辦之各類考試及格並取得及格證書者，無考試及格資格者，請填「依其他法令進用」欄。

編製日期：98年1月20日

2-5 臺北市北投區公所現有職員人數—按年齡分
中華民國 97 年底

單位：人

項目別	總計	24 歲以下	25-29 歲	30-34 歲	35-39 歲	40-44 歲	45-49 歲	50-54 歲	55-59 歲	60-64 歲	65 歲以上
總計	113	1	12	14	12	21	25	22	4	2	-
男	40	-	2	6	4	8	12	5	2	1	-
女	73	1	10	8	8	13	13	17	2	1	-
政 務 人 員	-	-	-	-	-	-	-	-	-	-	-
男	-	-	-	-	-	-	-	-	-	-	-
女	-	-	-	-	-	-	-	-	-	-	-
民 選 機 關 首 長	-	-	-	-	-	-	-	-	-	-	-
男	-	-	-	-	-	-	-	-	-	-	-
女	-	-	-	-	-	-	-	-	-	-	-
簡薦委任(派)人員(含雇員)	113	1	12	14	12	21	25	22	4	2	-
簡 任 (派)	1	-	-	-	-	-	1	-	-	-	-
男	-	-	-	-	-	-	-	-	-	-	-
女	1	-	-	-	-	-	1	-	-	-	-
薦 任 (派)	50	-	2	3	4	5	16	17	2	1	-
男	19	-	1	1	1	1	9	4	1	1	-
女	31	-	1	2	3	4	7	13	1	-	-
委 任 (派)	62	1	10	11	8	16	8	5	2	1	-
男	21	-	1	5	3	7	3	1	1	-	-
女	41	1	9	6	5	9	5	4	1	1	-
聘 任	-	-	-	-	-	-	-	-	-	-	-
男	-	-	-	-	-	-	-	-	-	-	-
女	-	-	-	-	-	-	-	-	-	-	-
醫 事 人 員	-	-	-	-	-	-	-	-	-	-	-
男	-	-	-	-	-	-	-	-	-	-	-
女	-	-	-	-	-	-	-	-	-	-	-
雇 員	-	-	-	-	-	-	-	-	-	-	-
男	-	-	-	-	-	-	-	-	-	-	-
女	-	-	-	-	-	-	-	-	-	-	-
警 察 (消 防) 人 員	-	-	-	-	-	-	-	-	-	-	-
警 監	-	-	-	-	-	-	-	-	-	-	-
男	-	-	-	-	-	-	-	-	-	-	-
女	-	-	-	-	-	-	-	-	-	-	-
警 正	-	-	-	-	-	-	-	-	-	-	-
男	-	-	-	-	-	-	-	-	-	-	-
女	-	-	-	-	-	-	-	-	-	-	-
警 佐	-	-	-	-	-	-	-	-	-	-	-
男	-	-	-	-	-	-	-	-	-	-	-
女	-	-	-	-	-	-	-	-	-	-	-

資料來源：臺北市北投區公所人事室

附註：(1)請依人事處行政機關人事業務查報表資料填報。

編製日期：98 年 1 月 20 日

2-6 臺北市北投區公所經費預決算數額—按工作計畫別分
中華民國 97 年底

單位：元

科 目	本 年 度 預 算 數 (97 年 度)	上 年 度 (96 年 度)		本 年 度 與 上 年 度 預 算 比 較	
		預 算 數	決 算 數	增 減 數	增 減 率 (%)
總計	276,790,581	254,180,174	248,286,447	22,610,407	0.09
一般行政	49,127,191	48,947,955	48,291,262	179,236	0.00
行政管理	49,127,191	48,947,955	48,291,262	179,236	0.00
區政業務	150,746,708	153,586,328	150,990,612	(2,839,620)	(0.02)
區政管理	150,746,708	153,586,328	150,990,612	(2,839,620)	(0.02)
建築及設備	28,103,415	7,417,541	7,072,987	20,685,874	2.79
營建工程	24,492,982	4,320,121	4,050,835	20,172,861	4.67
交通及運輸設備	640,000	525,000	524,964	115,000	0.22
其他設備	2,970,433	2,572,420	2,497,188	398,013	0.15
道路橋樑工程	38,303,134	38,718,217	36,534,460	(415,083)	(0.01)
道路及橋樑工程	38,303,134	38,718,217	36,534,460	(415,083)	(0.01)
公園綠化及風景區工程	5,510,133	5,510,133	5,397,126	0	0.00
公園及綠化工程	5,510,133	5,510,133	5,397,126	0	0.00
接受補助建設支出	5,000,000	-	-	5,000,000	0.00
接受中央各部會補助建設支出	5,000,000	-	-	5,000,000	0.00
第一預備金	-	-	-	0	0.00
第一預備金 ⁽¹⁾	-	-	-	0	0.00

資料來源：本所會計室

附註：(1)第一預備金預算數為動支後之淨額，決算數請攤至其他工作計畫。

編製日期：98 年 1 月 20 日

2-7 臺北市北投區公所經費預決算數額--按用途別科目分
中華民國 97 年底

單位：元

科 目	本 年 度 預 算 數 (97 年 度)	上 年 度 (96 年 度)		本 年 度 與 上 年 度 預 算 比 較	
		預 算 數	決 算 數	增 減 數	增 減 率 (%)
總 計	276,790,581	254,180,174	248,286,447	22,610,407	8.90
人 事 費	118,925,578	118,990,726	118,311,444	(65,148)	(0.05)
業 務 費	16,348,305	19,205,717	17,356,106	(2,857,412)	(14.88)
獎補助及損失(經常門)	58,859,197	58,885,061	58,206,620	(25,864)	(0.04)
債 務 費	-	-	-	0	0.00
預 備 金	-	-	-	0	0.00
設 備 及 投 資	76,916,682	51,645,891	49,004,573	25,270,791	48.93
獎補助及損失(資本門)	5,740,819	5,452,779	5,407,704	288,040	5.28

資料來源：臺北市北投區公所會計室

編製日期：98 年 1 月 20 日

2-8 臺北市北投區調解業務概況表

中華民國 97 年

單位：件

件數 調解事件 種類		民 事 案 件									刑 事 案 件						
		合計	債務	租賃	物權	親屬	繼承	商事	營建 工程	其他	合計	妨害 風化	妨害婚姻 及家庭	傷害及毀 棄損壞	妨害自由 名譽信用 及祕密	竊盜及侵 占詐欺	其他
受 理	合計	349	80	37	42	12	2	4	50	122	289	1	1	266	2	14	5
	去年 未結	17	5	1	4	2	-	-	1	4	5	-	-	5	-	-	-
	新收	332	75	36	38	10	2	4	49	118	284	1	1	261	2	14	5
調解成立		99	21	12	4	2	-	-	10	50	157	-	-	150	-	5	2
調 解 不成立	不到場	118	34	9	14	4	1	3	18	35	38	-	-	35	-	2	1
	其他	103	17	16	19	5	1	-	15	30	71	1	1	63	-	5	1
撤回或駁回		12	4	-	1	1	-	-	4	2	4	-	-	4	-	-	-
法院已核定		41	21	12	1	1	-	-	4	2	150	-	-	145	-	4	1
法院不予核定		-	-	-	-	-	-	-	-	-	-	-	-	-	-	-	-
今年未結		17	4	-	4	-	-	1	3	5	19	-	-	14	2	2	1
調 解 成 立 (%)		28.37%	26.25%	32.43%	9.52%	16.67%	0.00%	0.00%	20.00%	40.98%	54.33%	0.00%	0.00%	56.39%	0.00%	35.71%	40.00%

資料來源：臺北市北投區公所調解會

編製日期：98 年 1 月 20 日

3-1 臺北市北投區里長選舉概況

中華民國 97 年

里 別	選舉日期	選舉人數 (1)	投票數 (2)	投票率(%) 〔(2)/(1)〕 *100	候選 人數	當選人			
						姓名	年齡	性別	就職日期
總 計	無					--	--	--	--
里									
里									
里									
里									
里									
里									
里									
里									
里									
里									

編製日期：98 年 1 月 20 日

附 註：本區現有 42 里,今年改選 0 里

資料來源：臺北市北投區公所民政課

3-2 臺北市北投區鄰長遴聘概況(續)

中華民國 97 年底

里 別	里內現有鄰數	年 底 鄰 長 人 數			未遴聘鄰數	本 年 增 (改) 遴 聘 鄰 長 數		
		計	男	女		計	男	女
總 計	813	813	469	344	8	33	15	18
建民里	18	18	8	10	2	-	0	0
文林里	20	20	13	7	-	-	0	0
石牌里	16	16	6	10	-	2	0	2
福興里	20	20	11	9	-	1	1	0
榮光里	24	24	15	9	-	2	1	1
榮華里	21	21	14	7	-	1	0	1
裕民里	22	22	9	13	-	-	0	0
振華里	27	27	8	19	-	1	1	0
永和里	23	23	11	12	1	2	0	2
永欣里	20	20	16	4	3	-	0	0
永明里	12	12	4	8	-	1	0	1
東華里	18	18	12	6	-	1	1	0
吉利里	23	23	17	6	-	-	0	0
吉慶里	18	18	9	9	-	1	0	1
尊賢里	20	20	11	9	-	2	0	2
立賢里	16	16	9	7	-	-	0	0
立農里	25	25	16	9	-	-	0	0
八仙里	17	17	12	5	-	1	0	1
洲美里	10	10	5	5	-	1	1	0
奇岩里	28	28	13	15	-	1	0	1
清江里	27	27	20	7	-	-	0	0

資料來源：臺北市北投區公所民政課

編製日期：98 年 1 月 20 日

3-2 臺北市北投區鄰長遴聘概況(續完)

中華民國 97 年底

里 別	里內現有鄰數	年 底 鄰 長 人 數			未遴聘鄰數	本 年 增 (改) 遴 聘 鄰 長 數		
		計	男	女		計	男	女
中央里	28	28	17	11	-	-	0	0
長安里	19	19	8	11	-	1	1	0
大同里	18	18	13	5	-	-	0	0
溫泉里	23	23	11	12	-	2	2	0
林泉里	17	17	7	10	-	1	0	1
中心里	20	20	13	7	1	2	0	2
中庸里	15	15	9	6	-	3	2	1
開明里	26	26	13	13	-	2	1	1
中和里	18	18	7	11	1	1	1	0
智仁里	21	21	9	12	-	-	0	0
秀山里	15	15	6	9	-	-	0	0
文化里	14	14	6	8	-	1	0	1
豐年里	16	16	5	11	-	-	0	0
稻香里	16	16	9	7	-	-	0	0
桃源里	17	17	10	7	-	-	0	0
一德里	23	23	20	3	-	3	3	0
關渡里	28	28	23	5	-	-	0	0
泉源里	16	16	15	1	-	-	0	0
湖山里	18	18	16	2	-	-	0	0
大屯里	10	10	8	2	-	-	0	0
湖田里	10	10	5	5	-	-	0	0

資料來源：臺北市北投區公所民政課

編製日期：98 年 1 月 20 日

3-3 臺北市北投區神壇、寺廟、財團法人寺廟一覽表(續)
中華民國97年底

編號	里別	神壇、寺廟、財團法人寺廟名稱	教別	負責人姓名	地 址	電 話	奉祀主神	祭典日期	建立日期
1	永和里	財團法人陽明山五福宮	道教	何福連	行義路1號	28725833	福德正神	農曆8月15日	未填
2	立農里	財團法人台北市北投區慈生宮	道教	潘木火	立農街1段321號	28227410	五谷先帝	農曆4月24日	民國62年3月
3	奇岩里	財團法人台北市中和堂	佛教	王祖欽	奇岩路151號	28962162	釋迦牟尼佛	農曆11月15、16、17日	民國19年
4	清江里	財團法人台北市北投慈后宮	道教	陳天章	清江路169號	28915323	天上聖母	未填	民國7年2月
5	溫泉里	財團法人台北市中華佛教文化館	佛教	余宏仁	光明路276號	28912550	釋迦佛祖	未填	未填
6	林泉里	財團法人台北市善光寺	佛教	吳照明	溫泉路銀光巷20號	28912726	阿彌陀佛	農曆1月1日	民國21年
7	關渡里	財團法人台北市關渡宮	道教	陳林富	知行路360號	28581281	天上聖母	農曆3月23日、9月9日	未填
8	泉源里	財團法人台北市法雨寺	佛教	張國泰	登山路108號	28916762	釋迦牟尼佛	農曆2月8日、8月8日	民國7年2月
9	泉源里	財團法人台北市北投區靈山大慈寺	佛教	王義修	登山路85號	28916795、28731516-8	釋迦牟尼佛	農曆7月6日、7月7、8日	民國45年12月7日
10	福興里	石牌玄帝宮	道教	謝宜良	自強街31巷40號	28320118、28320130	玄天上帝	農曆3月3日	民國72年1月21日
11	福興里	汾陽宮	道教	郭金龍	石牌路1段58巷28弄臨7號	28272054	開漳聖王	農曆2月15日	民國56年
12	福興里	福星宮	道教	蔡柳池	自強街5巷22號	28235574	福德正神	農曆3月23日	未填
13	永和里	明山宮	道教	何雅森	行義路臨115號	28728028	五年千歲	農曆8月11日	民國68年8月1日
14	立農里	台北慈惠堂	道教	潘義雄	吉利街27號	28218524	瑤池金母	農曆7月18日	民國48年8月
15	八仙里	農禪寺	佛教	張聖嚴	大業路65巷89號	28933161	西方三聖	農曆4月8日	民國60年

3-3 臺北市北投區神壇、寺廟、財團法人寺廟一覽表(續 1)
中華民國97年底

編號	里別	神壇、寺廟、財團法人寺廟名稱	教別	負責人姓名	地 址	電 話	奉祀主神	祭典日期	建立日期
16	洲美里	屈原宮	道教	林天來	洲美街122號	28360256	水仙尊王	農曆10月10日	民國69年10月
17	奇岩里	照明淨寺	佛教	李生傳	崇仰七路51、53號	28941362	釋迦牟尼佛	農曆4月8日	未填
18	奇岩里	觀音禪院	佛教	洪美美	崇仰一路11號	28915345	觀世音菩薩	農曆7月、11月	民國52年5月30日
19	奇岩里	雲來寺	佛教	余宏仁	公館路186號	28939966	釋迦牟尼佛	農曆4月8日、7月	民國91年4月10日
20	大同里	北投代天府	道教	陳永章	豐年路1段35之1號	28912767	五府千歲	農曆6月15日	民國63年6月27日
21	大同里	陽明黃帝神宮	軒轅教	林國基	豐年路1段20巷1號	28919050	黃帝	農曆3月3日	民國70年1月20日
22	溫泉里	陽明山慈惠堂	道教	楊平和	奇岩路17號	28914336	瑤池金母	農曆7月18日	民國61年3月
23	溫泉里	福安宮	道教	江正義	公館路85巷2弄2號	28911456	福德正神	農曆8月14日、8月15日	民國35年
24	林泉里	北投天寶聖道宮	道教	高銘田	幽雅路杏林巷5之1號	28956003	玉皇上帝	農曆10月15日	民國76年12月24日
25	林泉里	北投龍雲寺	佛教	郭永進	幽雅路杏林巷3-6號	28965024	阿彌陀佛	農曆7月23日	民國57年10月
26	林泉里	台北市天竺寺	佛教	鄒清田 (代)	幽雅路杏林巷3-7號	28978716	釋迦牟尼佛	農曆4月8日	民國50年
27	林泉里	台北市北投區佛林寺	佛教	蔡坤極	溫泉路150-1號	28967156	西方三聖	農曆3月19日	民國81年3月17日
28	林泉里	法藏寺	佛教	林珠	溫泉路156號	28912314	釋迦牟尼佛	農曆11月17日	民國19年8月
29	中庸里	北投區廣福宮	道教	陳春來	大同街臨329之3號	28971028	福德正神	農曆1月11日	未填
30	開明里	靈法寺	佛教	高玉英	長壽路20號	28932060	觀音菩薩	農曆1月9日	民國42年

3-3 臺北市北投區神壇、寺廟、財團法人寺廟一覽表(續 2)
中華民國97年底

編號	里別	神壇、寺廟、財團法人寺廟名稱	教別	負責人姓名	地 址	電 話	奉祀主神	祭典日期	建立日期
31	秀山里	北投天保宮	道教	葉雲富 (代)	中和街446巷74號樓	28934837	玄天上帝	農曆3月3日	民國70年
32	秀山里	慈航寺	佛教	釋常禪	中和街456號	28913881	觀音菩薩	農曆6月19日	民國17年1日
33	桃源里	桃源福德宮	道教	曾正安	中央北路3段62號	28918371	福德正神	農曆8月10日	未填
34	一德里	一德福德宮	道教	陳榮華	中央北路4段515巷3弄 臨16-1號	28913991、 28953641	福德正神	農曆3月5日、8月 2日	民國9年3月 31日
35	一德里	財團法人台北行 天宮北投分宮	道教	黃忠臣	中央北路4段18巷50號	28912731	關聖帝君	農曆6月24日	民國49年
36	一德里	福慈宮	道教	陳明發 (代)	中央北路4段30巷臨68 號	28916058	福德正神	農曆2月16日	民國40年
37	一德里	關渡萬善同公祠	道教	林福真	中央北路4段583巷10弄 26號	28955147	地藏王菩薩	農曆1月1日	民國35年
38	關渡里	台北市關渡玉女 宮	道教	林福真	大度路3段301巷222號	28581800	玉女娘娘	農曆5月15日	未填
39	泉源里	台北市北投至妙 寺	佛教	范植宏	東昇路117之2號	28925642	釋迦牟尼佛	農曆6月19日	民國60年1 月25日
40	泉源里	彌陀寺	佛教	淨良	東昇路3號	28912393	西方三聖	農曆4月8日	民國42年10 月
41	湖山里	佛禪靜舍	佛教	李海南 (代)	湖底路20-7號	28613287	觀音菩薩	農曆12月2日	民國76年6 月
42	大屯里	上清宮	道教	邱坤崇	復興三路230巷29號	28932307	鴻鈞老祖	農曆5月5日	民國44年
43	大屯里	安國寺	佛教	張優理	復興三路101巷10號	28964558	未填	農曆4月8日	民國24年4 月
44	大屯里	宮玄觀	道教	林文輝	復興三路198號	28932241	王母娘娘	農曆7月18日	民國72年
45	奇岩里	雲來寺	佛教	余宏仁	公信路186號	28939966	釋迦牟尼佛	農曆4月8日、7月	民國91年4 月10日

3-3 臺北市北投區神壇、寺廟、財團法人寺廟一覽表(續3)
中華民國97年底

編號	里別	神壇、寺廟、財團法人寺廟名稱	教別	負責人姓名	地 址	電 話	奉祀主神	祭典日期	建立日期
46	建民里	三太宮	道教	江阿圳	文林北路80巷59弄9、11號3樓頂樓	28272916、 28232157	中壇元帥	農曆9月9日	民國61年4月0日
47	建民里	玄武宮	道教	賴清山	文林北路5巷266號	28209207	玄天上帝	農曆3月3日	民國86年1月24日
48	建民里	玄聖宮	道教	賴霖瑞	文林北路221巷14號1樓	28222190	玄天上帝	農曆3月3日	民國89年0月0日
49	建民里	道玄宮	道教	張雅晴	文林北路53巷11之1號	28213639	張天師	農曆5月18日	民國80年0月0日
50	建民里	福裕宮	道教	賴明	文林北路53巷133號	28234059	福德正神	農曆8月20日	民國71年0月0日
51	建民里	福興宮	道教	蔡萬居	文林北路80巷90弄33-1號	28228392	福德正神	農曆每月16日	民國85年2月0日
52	文林里	東鴻宮	道教	彭月蓮	文林北路180號1樓〈後方〉	28214643	玄天上帝	農曆10月29日	民國89年11月24日
53	文林里	保新宮	道教	張龍發	文林北路244巷19號	28231953	五年千歲	農曆5月5日	民國63年0月0日
54	文林里	聖雲宮	佛教	蘇麗蓉	文林北路244巷22號1、2樓	28271908、 28230589	天上聖母	農曆3月23日	民國61年7月1日
55	文林里	龍皇宮	道教	朱德川	文林北路234之9號	28223278、 28217088	莫府千歲	農曆8月23日	民國71年8月20日
56	文林里	顯靈宮	道教	林昆振	自強街46巷3號1樓	28273442	玉皇上帝		民國73年12月21日
57	石牌里	南興壇	道教	蔡金福	致遠一路1段46巷14號2樓	28278461	佛祖	農曆6月19日	民國75年9月23日
58	石牌里	清聖壇	道教	何岳駿	致遠一路1段92號2樓	28273456	玄天上帝	農曆3月3日	民國70年10月11日
59	石牌里	順興宮	道教	林榮寬	西安街1段165巷6弄5號1樓	28234276	五年千歲	農曆5月12日	民國76年11月0日
60	石牌里	龍華天道慈航堂	道教	黃瀧玉	建民路114號	28230699	西王金母	農曆7月18日	民國83年8月23日

3-3 臺北市北投區神壇、寺廟、財團法人寺廟一覽表(續 4)
中華民國97年底

編號	里別	神壇、寺廟、財團法人寺廟名稱	教別	負責人姓名	地 址	電 話	奉祀主神	祭典日期	建立日期
61	福興里	石牌太子會	佛教	林月嬌	自強街31巷41號樓	28237865	中壇元帥	農曆9月9日	民國79年9月9日
62	福興里	鳳凰宮	道教	陳捷修	致遠一路2段57巷13號1樓	28237192	慚愧祖師	農曆3月16日	民國80年3月16日
63	榮光里	太上道院	道教	謝罔收	石牌路1段166巷86弄8號	28233073	太子元帥	農曆9月7日、9月9日	民國72年8月28日
64	榮光里	北巡宮五府千歲	道教	丁慶忠	自強街189巷6號1樓	0937024439	五府千歲		民國85年10月1日
65	榮光里	玉聖慈惠堂	道教	謝忠村	石牌路1段166巷110號1樓	28239627	瑤池金母		民國86年3月0日
66	榮光里	妙華慈惠堂	道教	周婉華	石牌路1段166巷47號1樓	28238117	瑤池金母		民國95年4月29日
67	榮光里	青聖宮	道教	蕭文建	西安街1段281巷16弄2號	28236025	包公聖祖	農曆7月10日	民國74年7月27日
68	榮光里	普印精舍〈中台禪會分會〉	佛教	釋見清	石牌路1段144號	28233940	釋迦牟尼佛		民國88年12月15日
69	榮光里	無極天元龍鳳聖主殿	道教	陳梅湘	石牌路1段166巷82號1樓	26182483、28211105	玉皇大帝		民國0年0月0日
70	榮光里	聖安宮	道教	方天泉	西安街1段313巷6弄12號	28211728	羅府千歲	農曆3月3日	民國81年8月0日
71	榮光里	嘉安宮	道教	許金龍	西安街1段293巷21號	28206397、28220676、28205252〈傳真〉	淵府千歲	農曆10月29日	民國77年3月21日
72	榮華里	道天慈惠堂	道教	張旗得	明德路118巷21號3樓	28286910	瑤池金母	農曆7月18日	民國72年7月0日
73	榮華里	福佑宮	道教	宋順益	明德路150巷17號	28221356	福德正神	農曆2月2日、8月2日	民國71年0月0日
74	裕民里	鎮山宮	道教	唐敬姐	建民路151巷9號1樓	28218881	西王金母	農曆7月13日	民國77年4月21日
75	振華里	妙行宮	佛教	高月娥	振華街26號4樓	28210483	釋迦牟尼佛	農曆4月8日	民國72年10月0日

3-3 臺北市北投區神壇、寺廟、財團法人寺廟一覽表(續 5)
中華民國97年底

編號	里別	神壇、寺廟、財團法人寺廟名稱	教別	負責人姓名	地 址	電 話	奉祀主神	祭典日期	建立日期
76	永和里	玄天宮	道教	簡明圳	行義路155巷52號	28718663	北極玄天真武上帝	農曆3月3日、7月12日	民國81年1月10日
77	永和里	奉天聖母宮	道教	賴亦微	石牌路2段343巷8弄28-2號樓	28723126	媽祖		民國56年6月1日
78	永和里	清雲宮	道教	郭恆隆	行義路137巷1弄6號1樓	28729588	三清道祖	農曆5月18日	民國85年7月6日
79	永和里	聖賢堂	佛教	林月里	行義路55巷60號	28752629	觀音佛祖	農曆2月19日、6月19日、9月19日	民國45年10月8日
80	永欣里	玉皇宮	道教	吳阿定	石牌路2段315巷29之13號	28715801	玉皇上帝	農曆1月9日、10月15日	民國70年3月0日
81	永明里	永福祠	道教	潘元裕	石牌路2段97巷1號	28211001	福德正神	農曆2月2日	民國80年7月0日
82	永明里	玉母宮	道教	黃喜郎	東華街2段10號2樓	28225942	王母娘娘	農曆7月18日	民國82年7月0日
83	永明里	玉龍宮	道教	潘文智	東華街2段102巷6號	28263336	關聖帝君	農曆6月24日	民國78年3月0日
84	永明里	清巖宮	道教	何木樹	東華街2段18巷9號	28214732	清水祖師	農曆1月6日	民國77年7月0日
85	東華里	九清宮	道教	李美嬌	公館路405號	28956128、0928430192	南海觀世音	農曆9月9日	民國75年8月22日
86	東華里	天德宮	道教	謝鍾鑫	東華街2段300巷62號1樓	28203308	閻羅天子大天尊仙佛	農曆6月14日	民國79年6月14日
87	東華里	聖帝宮	道教	黃明宗	立農街2段4號1樓	28215256	天師大帝	農曆2月2日	民國74年10月28日
88	東華里	鎮安宮	道教	高木火	公館路401號1樓	28219893	蘇池李府三千歲	農曆4月12、13、14、15、16、17日	民國前0年0月0日
89	吉利里	三皇寶殿	道教	邱木松	致遠二路87巷18號1樓	28202618	玄天上帝	農曆3月3日、6月1日	民國77年9月15日
90	吉利里	將軍堂	道教	魏文魁	致遠二路96巷1弄10號1樓	28226921	黑虎大神	農曆6月25日	民國74年5月20日

3-3 臺北市北投區神壇、寺廟、財團法人寺廟一覽表(續 6)
中華民國97年底

編號	里別	神壇、寺廟、財團法人寺廟名稱	教別	負責人姓名	地 址	電 話	奉祀主神	祭典日期	建立日期
91	吉利里	清龍堂	道教	龔太平	致遠二路95巷25號3樓	28229018	清水祖師	農曆5月6日	民國74年8月11日
92	吉利里	義玄堂	道教	許義雄	吉利街280巷27弄10號1樓	28228848	天上聖母	農曆3月23日	民國75年1月6日
93	吉慶里	天玉宮	未填	余國興	致遠二路61巷12號5樓頂樓		土地公		民國0年0月0日
94	尊賢里	九北堂	道教	翁明鎮	尊賢街312號	28210656	觀音菩薩	農曆9月19日	民國89年6月1日
95	尊賢里	三公堂	佛教	莊輝雄	尊賢街206巷6號	28214112	法主公	農曆9月22日	民國71年7月1日
96	尊賢里	玄武堂	道教	陳萬舉	尊賢街230巷14之1號	28227587	北極玄天真武上帝	農曆3月3日	民國60年2月1日
97	尊賢里	妙善宮	道教	黃美代	尊賢街206巷6號5樓頂	28202624	天上聖母	農曆3月23日	民國67年3月23日
98	尊賢里	明陽慈惠堂	道教	黃聰明	實踐街49巷29號	28224366	西王金母	農曆7月18日	民國72年4月20日
99	尊賢里	尊賢宮	道教	林水樹	尊賢街206巷14號3樓	28219170	玄天上帝	農曆3月3日	民國72年2月1日
100	立賢里	龍鳳宮	道教	潘秀淳	尊賢街239巷26弄1號1樓	28270938、 28202797、 0921819913	天上聖母	農曆3月23日	民國92年6月12日
101	立賢里	關池宮	道教	黃東水	尊賢街243巷23號1樓	28228427	池府千歲	農曆6月18日	民國77年12月0日
102	立農里	九龍宮殿	道教	吳振龍	立農街1段349巷1弄4號5樓	28226519、 28220118	太上道祖		民國63年7月10日
103	立農里	唎哩岸福德宮	道教	蔡哲男	立農街1段201之1號1樓	28285711	福德正神		民國前0年0月0日
104	立農里	聖賢禪寺	佛教	賴明性	吉利街123巷8弄1號1樓	28288987	觀世音菩薩	農曆2月19日、6月19日、9月19日	民國86年6月0日
105	立農里	聚賢宮	道教	蘇吳春美	立農街1段257巷10弄1號	28285830	蕭府千歲	農曆5月17日	民國76年5月17日

3-3 臺北市北投區神壇、寺廟、財團法人寺廟一覽表(續 7)
中華民國97年底

編號	里別	神壇、寺廟、財團法人寺廟名稱	教別	負責人姓名	地 址	電 話	奉祀主神	祭典日期	建立日期
106	八仙里	八仙福德宮	道教	陳二郎	承德路7段401巷989弄88之1號	28913168	福德正神	農曆8月14日	民國55年8月8日
107	八仙里	文武廟	道教	黃玄武	中央南路2段23號1樓	28933970、28911970	玉皇上帝	農曆1月9日、2月3日、6月24日	民國64年9月27日
108	八仙里	北投清水宮	道教	陳建榮	中央南路2段39巷10號1樓	28919298	清水祖師	農曆1月6日	民國68年6月14日
109	八仙里	福慶宮	道教	黃永清	中央南路2段39巷26號	28916457、28964511	福德正神	農曆2月2日、7月15日	民國前0年0月0日
110	八仙里	覆民宮	道教	張神助	大業路65巷80、82號3樓	28932049、28932391	孚佑帝君	農曆3月19日	民國43年3月19日
111	洲美里	人和宮	道教	蔡銘湘	洲美街8號1樓	28386535	關聖帝君	農曆6月24日	民國90年1月1日
112	洲美里	三王宮	道教	郭劉寶珠	洲美街99號	28365469	三王公	農曆11月15日	民國65年8月0日
113	奇岩里	北投明代宮	道教	楊桂維	公館路137巷6號	28940397	玉皇上帝	農曆10月9日、6月18日	民國79年9月0日
114	奇岩里	玄都玉京北帥行宮	道教	張逢時	公館路209巷16弄16號5樓	28919752、0920281125	北極玄天真武上帝	農曆3月3日	民國71年0月0日
115	奇岩里	玄慈宮	道教	林允從	公館路234巷4號	28916758	三太子	農曆7月15日	民國75年10月6日
農曆9月9日									
117	奇岩里	重陽堂	道教	林永周	公館路257巷2弄6號	28981656	重陽帝君	農曆11月7日	民國72年11月7日
118	奇岩里	福主堂	道教	吳永昌	公館路295號旁	28956569	福德正神	農曆1月11日	民國前0年0月0日
119	清江里	一德宮	道教	陳明昌	清江路147號1樓	28916467	五府千歲	農曆6月18日	民國89年11月1日
120	清江里	大同無法聖宮	其他	謝仁傑	清江路102號1樓	28915068	三清道祖	農曆12月29日	民國77年3月17日

3-3 臺北市北投區神壇、寺廟、財團法人寺廟一覽表(續 8)
中華民國97年底

編號	里別	神壇、寺廟、財團法人寺廟名稱	教別	負責人姓名	地 址	電 話	奉祀主神	祭典日期	建立日期
121	清江里	北安壇	道教	王廖秀琴	崇仁路1段108巷5號1樓	28929338 28967147	五品夫人	農曆9月15日	民國87年4月1日
122	清江里	北投文昌宮	道教	黃鎮炎	清江路84號	28973172	文昌帝君	農曆2月3日	民國89年2月21日
123	清江里	北投玄照堂	道教	翁永松	清江路91巷2弄2號	28931886	五府千歲	農曆每月1日、每月15日	民國72年3月1日
124	清江里	北投金福堂	道教	陳高宗	清江路25巷38號1樓	28928230	孫臚仙師	農曆每月1日、每月15日	民國65年12月15日
125	清江里	玄武宮	道教	張宏鵬	清江路207巷7號3樓	28914317	玄天上帝	農曆3月3日	民國84年5月10日
126	清江里	金福堂	道教	陳天賜	大興街107號2樓	28928229	孫臚仙師	農曆6月15日	民國84年7月12日
127	清江里	梵筮佛堂	佛教	劉紫滢	崇仁路1段106號	28934171	釋迦牟尼佛	農曆1月1日	民國83年6月26日
128	清江里	普照堂	佛教	黃永鴻	清江路207巷9號	28914317 28952541	普庵佛祖	農曆7月7日	民國34年3月0日
129	清江里	集福宮	道教	陳文銘	新市街30號1樓	28915277	福德正神	農曆3月17日	民國0年0月0日
130	清江里	聖玄堂	道教	楊子萱	三合街2段413號1樓	28910383	鴻鈞聖祖	農曆1月1日	民國89年10月18日
131	清江里	鎮天宮	道教	黃陳秀英	清江路122號	28912094	張李莫府千歲	農曆6月10日	民國72年11月5日
132	中央里	真武宮	道教	邱坤彬	大業路280巷23號	28958313	玄天上帝	農曆3月3日	民國72年11月10日
133	中央里	慈聖宮	道教	吳金釵	北投路1段93巷3號1樓	28965852、 28969926	天上聖母	農曆3月23日	民國70年9月1日
134	中央里	廣濟堂	道教	吳文枝	中央南路1段130巷2號樓	28913756、 0935101490	廣澤尊王	農曆8月22日	民國85年11月5日
135	長安里	三千府五府千歲	道教	連天華	光明路131巷34弄36之9號	28947797	五府千歲	農曆9月15日、4月26日	民國78年12月28日

3-3 臺北市北投區神壇、寺廟、財團法人寺廟一覽表(續 9)
中華民國97年底

編號	里別	神壇、寺廟、財團法人寺廟名稱	教別	負責人姓名	地 址	電 話	奉祀主神	祭典日期	建立日期
136	長安里	玄明宮	道教	蘇豐壽	育仁路155號	28952000	玄天上帝	農曆3月3日	民國90年5月30日
137	長安里	白聖禪寺	佛教	蕭賜吉	中央北路1段198巷4號	28939208	釋迦牟尼佛	農曆4月8日、6月24日	民國72年12月1日
138	長安里	萬善爺功德堂	道教	何劉素卿	大同街174巷口	28912383、28918266	萬善爺圓仔公	農曆7月21日	民國0年0月0日
139	長安里	聖道北玄宮	道教	李芳榮	大業路620號1樓	28969579	玄天上帝	農曆3月3日	民國92年7月4日
140	大同里	水流公廟	道教	葉兩平	大興街35號	28941836	水流公	農曆4月16日	民國69年0月0日
141	大同里	北投新武宮	道教	黃宗發	大同街34巷19號1樓	28943960	白鶴仙師	農曆4月15日	民國14年4月15日
142	大同里	北投聖仁堂	道教	陳忠仁	北投路2段5號1樓	28918309	濟公活佛	農曆2月1日	民國60年9月0日
143	大同里	明解宮	佛教	陳世明	大同街37號2樓	28919567	觀音菩薩	農曆2月19日	民國76年10月28日
144	溫泉里	北投天上聖母媽祖宮	道教	林金英	溫泉路臨86號1、2樓	28914619	天上聖母	農曆7月1日	民國65年8月8日
145	溫泉里	聖仁宮	道教	洪鵬盛	溫泉路20號1樓	2892-9471	五年千歲		民國92年0月0日
146	溫泉里	關聖堂	道教	洪文雄	溫泉路22號1樓	28918290	關聖帝君	農曆6月24日	民國58年3月15日
147	林泉里	千佛堂	佛教	楊鳳英	泉源路80-1號	28973086 28974971	觀音菩薩	農曆2月19日	民國86年9月11日
148	林泉里	大願寺	佛教	蘇繁木	溫泉路102-8號	28929446、0910070277	三寶佛祖	農曆4月8日	民國80年4月26日
149	林泉里	天台玉皇宮	道教	洪端濟	幽雅路杏林巷3號	28947466	太上老君	農曆2月15日	民國38年10月0日
150	林泉里	北投玉佛寺	佛教	劉獻上	幽雅路杏林巷35之1號	28942913	佛祖	農曆4月8日	民國76年0月0日

3-3 臺北市北投區神壇、寺廟、財團法人寺廟一覽表(續 10)
中華民國97年底

編號	里別	神壇、寺廟、財團法人寺廟名稱	教別	負責人姓名	地 址	電 話	奉祀主神	祭典日期	建立日期
151	林泉里	永興宮	道教	許書成	幽雅路杏林巷2號	28953923、 28914129	中壇元帥	農曆9月7日	民國58年9月0日
152	林泉里	玄武宮	道教	何木榮	幽雅路杏林巷3之8號	28924689	玄天上帝	農曆3月3日	民國80年3月0日
153	林泉里	西宏寺	佛教	何正雄	幽雅路杏林巷3之1號	28941638	觀音菩薩	農曆2月19日	民國56年0月0日
154	林泉里	佛恩寺	佛教	許傳齡	中山路28之一及之三號 地下1樓	28950116	三寶佛	農曆2月19日、4月8日	民國82年5月12日
155	林泉里	妙音精舍	佛教	劉愛春	幽雅路杏林巷29號	28953622	佛祖	農曆4月8日	民國87年3月23日
156	林泉里	東聖宮	道教	李何寶鳳	幽雅路杏林巷26(臨)號	28956128	東華帝君	農曆2月5日	民國66年7月16日
157	林泉里	曼陀寺	佛教	張淑女	幽雅路杏林巷20之2號	28917283	釋迦牟尼佛	農曆4月8日	民國68年12月28日
158	林泉里	曹洞寺	佛教	曾照君	幽雅路杏林巷2號之7	28918570	佛祖	農曆4月8日	民國54年12月8日
159	林泉里	普庵精舍	佛教	劉翠金	幽雅路杏林巷3之2號	28934586	佛祖	農曆每月1日、每月15日	民國88年0月0日
160	林泉里	萬應公	道教	牟澤金	地熱谷內路	28924926	有應公	農曆7月11日	民國0年0月0日
161	林泉里	福林宮	道教	楊添木	溫泉路149號旁	28931874、 0931164872	土地公	農曆7月15日	民國0年0月0日
162	林泉里	福慧禪寺	佛教	蘇素月	幽雅路杏林巷3之3號	28933968	佛祖	農曆4月8日	民國67年3月1日
163	林泉里	鐘鼓峒	佛教	張順榮	幽雅路杏林巷3之1號2樓	28955717	釋迦牟尼佛	農曆2月15日	民國41年3月0日
164	林泉里	靈泉山普濟寺	佛教	吳滿	溫泉路112號	28914386	觀音菩薩	農曆2月19日、6月19日、9月19日	民國前7年9月15日
165	中心里	北投玉玄宮	道教	陳玉興	珠海路17號1樓	28918126、 28916641	北極玄天真武上帝	農曆3月3日	民國69年8月1日

3-3 臺北市北投區神壇、寺廟、財團法人寺廟一覽表(續 11)
中華民國97年底

編號	里別	神壇、寺廟、財團法人寺廟名稱	教別	負責人姓名	地 址	電 話	奉祀主神	祭典日期	建立日期
166	中心里	台北慈善宮	道教	謝國棟	珠海路49號	28921789	正一天師	農曆1月15日	民國72年0月0日
167	中心里	明聖壇	道教	陳清國	大業路719之1號1樓	28918367	關聖帝君	農曆6月24日	民國76年6月24日
168	中心里	觀音佛堂	佛教	陳盛雄	珠海路49號2樓	28924991、 28913581	三寶佛		民國0年0月0日
169	中庸里	順天宮	道教	李林素香	雙全街14巷2號2樓	28922655	天上聖母	農曆10月5日	民國63年12月0日
170	中庸里	磺田福佑宮	道教	陳春來	大業路667巷臨8號	28912583	福德正神	農曆8月21日	民國43年8月21日
171	開明里	北投七媽廟	道教	趙利億	永興路2段22號1樓	28915688	一氣宗主	農曆7月12日	民國63年5月20日
172	開明里	玄妙寺	佛教	高冰梅	復興一路52巷11號	28916807	佛祖	農曆4月8日	民國84年4月1日
173	開明里	無極天道堂	道教	卓秋吉	復興四路8巷14號	28933635	天上聖母	農曆3月23日	民國80年10月17日
174	開明里	開明慈惠堂	道教	吳好	翠宜路20號	28965387、 28945752	瑤池金母	國曆5月未填日	民國67年2月5日
175	中和里	玉虛宮	道教	陳世雄	中和街382巷2弄12號1樓	28914301	元始天尊	農曆1月1日	民國73年4月1日
176	智仁里	十方菩提精舍	佛教	魏蘭妹	杏林二路76號5之2樓	28978783	釋迦牟尼佛		民國87年11月15日
177	智仁里	北投竹林堂	道教	李佶明	中和街493巷1弄8號1樓	28919415	圓通自在天尊	農曆2月19日	民國74年5月10日
178	秀山里	元山殿	道教	何振源	秀山路85巷115號	28958804	圓通自在天尊		民國71年11月29日
179	秀山里	正覺禪寺	佛教	邱鴻光	秀山路85巷73、75、77號	28953211	釋迦牟尼佛	農曆4月7日	民國81年8月1日
180	秀山里	南天宮	道教	許巧芸	中和街474巷65弄10號	28971323、 0911826545	天上聖母	農曆3月23日	民國91年10月16日

3-3 臺北市北投區神壇、寺廟、財團法人寺廟一覽表(續 12)
中華民國97年底

編號	里別	神壇、寺廟、財團法人寺廟名稱	教別	負責人姓名	地 址	電 話	奉祀主神	祭典日期	建立日期
181	秀山里	南海宮	道教	洪寶鳳	中和街474巷23號	28922279	觀音菩薩	農曆6月19日	民國70年1月15日
182	秀山里	慈光金玄宮	道教	曾慧玲	秀山路150巷25號樓		玄天上帝		民國74年0月0日
183	豐年里	保德宮	道教	陳朝枝	大業路517巷臨58號	28929956、 28940595	池府千歲	農曆6月18日	民國60年10月0日
184	豐年里	南昆府	道教	林元寶	中央北路2段397號1樓	28920005	五府千歲	農曆6月15日	民國72年10月0日
185	豐年里	順天堂	道教	孫彭滿 妹	豐年路2段74號1樓	28910309	瑤池金母	農曆7月18日	民國68年8月0日
186	豐年里	獅頭宮	道教	張文生	中央北路2段31號5樓	28950980	西王金母	農曆7月18日	民國65年10月1日
187	豐年里	萬方百姓堂	道教	陳朝枝	豐年公園旁路	28955058	百姓公	農曆7月27日	民國77年8月0日
188	豐年里	福德宮	道教	李萬來	大業路527巷臨51號	28926583	福德正神	農曆8月10日	民國74年10月16日
189	稻香里	北玄宮	道教	楊文郎	石仙路1巷14號1樓	28937876、 0910268228	北極玄天真武上帝	農曆1月9日	民國84年8月25日
190	稻香里	明智宮	道教	劉青暉	稻香路214號	28960806	王禪老祖	農曆3月26日	民國78年4月6日
191	稻香里	華林講堂	一貫教	高麗秀	稻香路150巷6號	28960418	明明上帝		民國81年1月26日
192	稻香里	集應廟	道教	林瑞圖	稻香路134號	28947795	保儀尊王	農曆2月2日	民國48年4月0日
193	桃源里	慈德宮	道教	賴春連	中央北路3段40巷20弄13號	28943158	天上聖母	農曆3月23日	民國79年9月20日
194	一德里	一德福壽宮	道教	黃國基	中央北路4段60巷內	28957195	福德正神	農曆8月16日	民國0年0月0日
195	一德里	公正橋福德宮	道教	林木樹	大業路527巷161弄12號	28946342	福德正神	農曆10月25日	民國75年10月1日

3-3 臺北市北投區神壇、寺廟、財團法人寺廟一覽表(續 13)

中華民國97年底

編號	里別	神壇、寺廟、財團法人寺廟名稱	教別	負責人姓名	地 址	電 話	奉祀主神	祭典日期	建立日期
196	一德里	慈音堂	道教	陳素滿	一心路1巷5號之前	28942649	觀音菩薩	農曆9月19日	民國80年0月0日
197	一德里	聖忠堂	道教	陳美華	中央北路4段589號樓	28948572	地藏王菩薩	農曆7月29日	民國65年5月0日
198	一德里	覺道堂	道教	張萬俊	中央北路4段316巷1弄4號	28923430、 28948329	太上道祖	農曆2月15日	民國77年11月29日
199	關渡里	晉天堂	道教	張再發	大度路3段301巷128弄7-3號1樓	28581893	關聖帝君	農曆6月24日	民國90年12月15日
200	關渡里	惠天慈惠堂	道教	黃寶珠	知行路83號5樓	28588182	瑤池金母	農曆7月18日	民國92年2月16日
201	關渡里	聖天宮	道教	林福麟	大度路3段301巷160號樓	28581445、 28582435	天上聖母	農曆3月23日	民國80年5月30日
202	關渡里	聖神金元殿	道教	林乾助	知行路304號5樓	28581768	天上聖母	農曆3月18日	民國65年3月15日
203	關渡里	聖景土地公廟	道教	陳法天	大度路3段301巷40號對面	0918738956	土地公		民國84年8月1日
204	關渡里	福德宮	道教	林福真	知行路4號旁	28582530	福德正神	農曆每月1日、每月15日	民國77年5月0日
205	關渡里	應合壇	道教	何明立	知行路4-3號樓	28584936	三清道祖		民國93年9月16日
206	關渡里	關渡山後福德宮	道教	陳來發	中央北路4段601巷臨7號	28586485	福德正神	農曆2月2日	民國50年7月1日
207	泉源里	九天宮	道教	陳朝福	登山路17之6號	28940877	九天玄女	農曆1月9日	民國89年1月9日
208	泉源里	十八份福德宮	道教	吳欽福	東昇路15之1號	28966260	福德正神	農曆2月2日	民國45年0月0日
209	泉源里	太乙宮	道教	蔡子謀	登山路75號	28914289	三山國王	農曆2月25日	民國80年1月24日
210	泉源里	王爺廟	道教	楊錦相	登山路25號1樓	28960525	池府千歲	農曆6月15日	民國79年6月15日
211	泉源里	北投天台彩霞宮	道教	曾金蟬	泉源路241之1號	28966321	瑤池金母	農曆7月18日、10月18日	民國57年6月0日

3-3 臺北市北投區神壇、寺廟、財團法人寺廟一覽表(續 14)
中華民國97年底

編號	里別	神壇、寺廟、財團法人寺廟名稱	教別	負責人姓名	地 址	電 話	奉祀主神	祭典日期	建立日期
212	泉源里	北投慈惠堂	道教	陳聰明	登山路2-3號	28913785、 0915014356	瑤池金母	農曆9月23日	民國55年9月14日
213	泉源里	玉靈宮	道教	林志龍	登山路25之1號	28941799	觀音菩薩	農曆9月19日	民國88年7月0日
214	泉源里	張公聖君廟	道教	詹春安	登山路98號	28945657	張公聖君	農曆7月18日	民國前0年0月0日
215	泉源里	頂湖土地公廟	佛教	陳志成	東昇路116號對面	28919539	福德正神	農曆2月2日	民國58年0月0日
216	湖山里	丁玄堂	道教	王正重	紗帽路18號	28616747	丁府八千歲	農曆7月1日	民國67年10月0日
217	湖山里	大坑福德廟	道教	張道德	湖山路2段40號	28610666	福德正神	農曆2月2日、 8月15日	民國55年2月2日
218	湖山里	妙天宮	道教	陳慧玲	紗帽路14之18號	28622948	天上聖母	農曆3月23日	民國54年3月23日
219	湖山里	紗帽山宮	道教	廖守男	湖底路湖山國小前	28616557	福德正神	農曆2月15日	民國38年0月0日
220	湖山里	陽明禪寺	佛教	許林金 益	湖山路1段42之2號	28613968	觀音菩薩	農曆7月15日	民國72年1月5日
221	湖山里	集賢堂	佛教	林阿鑾	紗帽路14之10號	28617015	南無大自在王如來		民國70年0月0日
222	湖山里	慈聖宮	道教	蔡秀梅	紗帽路13號	28610668	天上聖母	農曆3月23日	民國60年0月0日
223	大屯里	清水宮	道教	陳志明	復興三路520巷20號	28954723、 28922685	清水祖師	農曆1月6日	民國60年5月1日
224	大屯里	蓮居山淨華蓮苑	佛教	許玉真	復興三路520巷1號	28910255	釋迦牟尼佛		民國82年12月1日
225	湖田里	光泉寺	佛教	范枝全	竹子湖路56之4號	28618075	釋迦牟尼佛	農曆4月8日	民國75年3月1日
226	湖田里	湖慈南海寺	佛教	白順安	竹子湖路88之3號	28613335	觀音菩薩	農曆2月19日	民國71年2月1日

資料來源：臺北市北投區公所民政課

附 註：(1) 本表請以「宗教宗祠輔助管理系統」之資料填報。

3-4 臺北市北投區聚會所、財團法人教會一覽表(續)

中華民國 97 年底

編號	里 別	聚會所、財團法人教會名稱	教別	負責人姓名	地 址	電 話	建立日期
1	文林里	財團法人台北市基督教使徒信心會	基督教	王小星	文林北路244巷41號	28230561	民國62年8月2日
2	榮光里	財團法人新約教會石碑教會	基督教	林莉君	石碑路1段166巷11號5樓	28236138	民國89年10月7日
3	榮華里	財團法人台北基督徒石碑禮拜堂	基督教	何照洪	明德路281號2樓	28216407	民國74年6月21日
4	振華里	財團法人基督教天母靈泉堂	基督教	蔡世仁	榮華三路48號2樓	28219598	民國84年7月10日
5	永欣里	財團法人台北市猶太教會	其他	傅瑞明	石碑路2段315巷37號	28748722	民國66年5月16日
6	吉慶里	財團法人台北市基督教三愛會	基督教	高麗花	石碑路1段71巷15弄3號	28214532	民國62年11月10日
7	立農里	財團法人台北市中華基督教長老會石碑信友堂	基督教	許正郎	立農街1段572號	28219248	民國87年3月30日
8	立農里	財團法人臺北市基督教石碑浸信會	基督教	吳文豪	吉利街259巷7-2號2樓	28213734	民國90年7月26日
9	長安里	財團法人北投基督徒聚會處	基督教	陳餘均	中央北路1段44號2樓	28915314	民國61年12月31日
10	長安里	財團法人台北市新北投基督長老教會	基督教	吳佳龍	溫泉路35-2號	28926580 28918724	民國76年8月17日
11	中心里	財團法人台北市天主教善牧修女會	天主教	夏明麗	中和街20巷28號4樓	28912363	民國89年9月18日
12	中心里	財團法人台北市基督教中國福音會	基督教	王瑞珍	中和街49號3樓	28965713	民國88年2月6日
13	智仁里	財團法人台灣基督教道生長老會北投中和教會	基督教	李勝賢	中和街493巷6-3號	28958686 28982261	民國76年6月9日

資料來源：臺北市北投區公所民政課

編制日期：98年1月20日

附註：(1)本表請以「宗教宗祠輔助管理系統」之資料填報。

3-4 臺北市北投區聚會所、財團法人教會一覽表(續完)
中華民國 97 年底

編號	里 別	聚會所、財團法人教會名稱	教別	負責人姓名	地 址	電 話	建立日期
14	秀山里	財團法人台灣基督教道生長老會	基督教	翁中亮	中和街474巷2弄3號	28912634	民國78年1月18日
15	秀山里	財團法人臺灣基督教道生院	基督教	翁瑞亨	中和街錫安巷112號	28976777 28922836	民國49年2月4日
16	文林里	財團法人真耶穌教會台灣總會石牌分會	基督教	楊承恩	致遠一路1段27號1樓	02-28233734	民國67年8月1日
17	石牌里	基督教門諾會錫安新城教會	基督教	林志明	致遠一路1段46弄4號樓	28232720	民國63年9月8日
18	吉慶里	耶和華見證人台北石牌聚會所	基督教	詹盛林	石牌路1段71弄6號3、4樓	28331651	民國53年5月8日
19	立賢里	尊賢長老教會	基督教	康進順	承德路7段342弄26巷1號1樓	28223141	民國67年1月1日
20	清江里	財團法人中華基督教行道會北投教會	基督教	陶長青	崇仁路1段17弄1號	28934758	民國54年5月14日
21	清江里	財團法人北部台灣基督長老教會北投教會	基督教	康知禮	中央南路1段77號	28912370	民國前35年3月21日
22	中心里	臺灣基督長老教會北投教會	基督教	林正吉	泉源路12號 3樓之一	25523161	民國前36年3月21日
23	中庸里	財團法人真耶穌教會北投教會	基督教	卓英治	雙全街 6弄 1號 1樓	28919395	民國59年7月1日
24	中庸里	基督教浸信會新北投教會(社團法人台北市基督教救恩會)	基督教	金善興	雙全街19弄4號	28962561	民國89年7月1日
25	中庸里	天主教聖高隆邦堂	天主教	柯利民	大業路695號1樓	28915838	民國56年11月22日
26	中和里	自立長老會新北投教會	基督教	毛天成	中和街377號	28914646	民國77年12月22日
27	關渡里	關渡教會	基督教	蘇連成	知行路288號 2樓	28582874	民國0年0月0日

資料來源：臺北市北投區公所民政課

編制日期：98年1月20日

附 註：(1)本表請以「宗教宗祠輔助管理系統」之資料填報。

3-5 臺北市北投區宗教團體興辦公益慈善及社會教化事業概況
中華民國 97 年底

單位：所

宗教別	醫療機構		文教機構									公益慈善事業						
	醫院數	診所數	大學數	專科數	中學數	職校數	小學數	幼稚園數	托兒所數	圖書閱覽室數	其他	養老院數	殘障院數	青少年輔導院數	福利基金會數	學生宿舍處數	技藝研習處數	社會服務中心數
計	-	-	1	-	-	-	-	-	-	2	-	-	-	-	-	1	-	-
道										2								
佛			1													1		
理																		
軒																		
天																		
一																		
天																		
德																		
儒																		
大																		
易																		
子																		
道																		
彌																		
勒																		
大																		
道																		
中																		
華																		
聖																		
教																		
宇																		
宙																		
彌																		
勒																		
教																		
皇																		
天																		
救																		
教																		
黃																		
中																		
其																		
他																		
計	-	-	-	-	-	-	-	-	-	-	-	-	-	-	-	-	-	-
天																		
主																		
教																		
基																		
督																		
教																		
回																		
理																		
教																		
天																		
哈																		
伊																		
教																		
真																		
光																		
教																		
山																		
達																		
基																		
會																		
其																		
他																		

編製日期：98 年 1 月 20 日

資料來源：臺北市北投區公所民政課

3-7 臺北市北投區改善市容查報有關案件執行情形

中華民國 97 年

單位：件

查報事項	總計	一、 道路、水溝、下水道、橋樑、河川、堤防等公共設施之損壞事項	二、 公園、綠地、行道樹等之維護、修剪及扶正事項	三、 廢棄物、廢土、水溝、下水道、公廁等之清理維護事項	四、 配合全國廣告物改善方案	五、 交通號(標)誌、標線之修復及移除廢棄交通號誌事項	六、 門牌、街道巷弄名牌之維護事項	七、 違規張貼、噴漆小廣告之清除事項	八、 路燈、水電、電信、瓦斯設施之損壞修復事項	九、 其他有礙市容觀瞻及妨害公共安全事項	十、 競選廣告物之改善、移除事項
區 分											
合 計	8,682	2,695	380	3,172	468	695	55	1,074	8	133	2
查 報	-										
收 件	-										
移 文	-										
短 期 計 畫	1	1	-	-	-	-	-	-	-	-	-
長 期 計 畫	58	20	2	-	5	23	-	8	-	-	-
無 法 辦 理	46	22	5	4	1	4	-	9	-	1	-
完 工	-										
查 驗 未 通 過	-										
查 驗 未 執 行	-										
結 案	8,577	2,652	373	3,168	462	668	55	1,057	8	132	2

編製日期：98年1月20日

附註：待改分 件；改列非市容查報 件；轉府外單位 件。

資料來源：臺北市北投區公所民政課

3-8 臺北市北投區鄰長異動概況

中華民國 97 年

月底別	現有鄰數	當月底實有鄰長數	當月底實有鄰長數與現有鄰數不符原因						當月行政區域調整增加鄰數	備註
			合計	空鄰	遷出未補聘	死亡未補聘	任期屆滿未遴聘	其他		
1 月底	820	813	7	3	-	1	3	-	-	
2 月底	820	814	6	3	-	1	2	-	-	
3 月底	820	815	5	3	-	-	2	-	-	
4 月底	820	815	5	3	-	-	2	-	-	
5 月底	820	814	6	3	-	-	2	-	-	
6 月底	821	815	6	3	-	-	2	1	1	
7 月底	821	815	6	3	-	-	2	1	-	
8 月底	821	813	8	3	-	1	2	2	-	
9 月底	821	814	7	3	-	-	2	2	-	
10 月底	821	813	8	3	-	1	2	2	-	
11 月底	821	813	8	3	-	1	2	2	-	
12 月底	821	811	10	3	-	3	2	2	-	

編製日期：98 年 1 月 20 日

資料來源：臺北市北投區所民政課

3-9 臺北市北投區各級學校一覽表(續)

中華民國 97 年底

學 校 名 稱	現 任 校 長	所 在 里	地 址
國防大學政治作戰學院	王明我	文化里	中央北路二段 70 號
國立陽明大學	吳妍華	東華里	立農街二段 155 號
國立臺北護理學院	鍾聿琳	振華里	明德路 365 號
國立臺北藝術大學	朱宗慶	一德里	學園路 1 號
私立北台灣科學技術學院	連信仲	一德里	學園路 2 號
拿撒勒人會神學院	魏金華	關渡里	知行路 212 號
私立馬偕醫護管理專科學校	蘇聰賢	關渡里	聖景路 92 號
市立復興高級中學	呂豐謀	開明里	復興路四路 70 號
市立中正高級中學	劉正鳴	建民里	文林北路 77 號
私立惇敘高級工商職業學校	李繼來	泉源里	泉源路 221 號
私立志仁高級家事商業工商職業學校	溫少逸	一德里	一德街 75 號
私立十信高級中學	盧瑞財	大同里	大業路 514 號
私立薇閣高級中學	李光倫	中心里	珠海路 50 號
市立桃源國民中學	徐子壽	一德里	中央北路四段 48 號
市立新民國民中學	張銀釵	林泉里	新民路 10 號
市立石牌國民中學	黃勝賢	吉利里	石牌路一段 139 號
市立北投國民中學	俞玲琍	長安里	光明路 180 號
市立明德國民中學	葛 虹	建民里	明德路 50 號
市立關渡國民中學	張振章	關渡里	知行路 212 號

編製日期：98 年 1 月 8 日

附 註：包括各級公私立學校及幼稚園。

資料來源：臺北市北投區公所民政課

3-9 臺北市北投區各級學校一覽表(續 1)

中華民國 97 年底

學 校 名 稱	現 任 校 長	所 在 里	地 址
私立奎山中學	鄭 鐳	榮華里	明德路 200 號
私立薇閣中學	李 光 倫	中心里	珠海路 50 號
市立文化國民小學	黃 三 吉	文化里	文化三路 1 號
市立文林國民小學	范 金 玉	建民里	文林北路 155 號
市立明德國民小學	林 玫 伶	榮華里	明德路 190 號
市立泉源國民小學	楊 美 惠	泉源里	東昇路 34 號
市立湖山國民小學	何 怡 君	湖山里	湖底路 11 號
市立湖田國民小學	黃 碧	湖山里	竹子湖路 17 之 2 號
市立洲美國民小學	徐 建 華	洲美里	洲美路 185 號
市立立農國民小學	陳 成 文	立農里	立農街一段 250 號
市立石牌國民小學	張 淑 惠	吉利里	石牌路一段 137 號
市立桃源國民小學	陳 平 興	桃源里	中央北路三段 40 巷 45 號
市立關渡國民小學	李 寶 琳	關渡里	中央北路四段 581 號
市立北投國民小學	刑 小 萍	大同里	中央北路一段 73 號
市立義方國民小學	蔡 新 淵	泉源里	珠海路 155 號
市立清江國民小學	徐 金 章	奇岩里	中央北路四段 581 號
市立逸仙國民小學	陳 素 蘭	中心里	新民路 2 號
市立大屯國民小學	楊 進 成	大屯里	復興三路 312 號

編製日期：98 年 1 月 8 日

附 註：包括各級公私立學校及幼稚園。

資料來源：臺北市北投區公所民政課

3-9 臺北市北投區各級學校一覽表(續 2)

中華民國 97 年底

學 校 名 稱	現 任 校 長	所 在 里	地 址
私立奎山小學	鄭 鏞	榮華里	明德路 200 號
私立薇閣小學	陳 清 貴	長安里	育仁路 106 號
市立文化國小附屬幼稚園	黃 三 吉	文化里	文化三路 1 號
市立文林國小附屬幼稚園	范 金 玉	建民里	文林北路 155 號
市立明德國小附屬幼稚園	林 玫 伶	榮華里	明德路 190 號
市立泉源國小附屬幼稚園	吳 金 龍	泉源里	通昇路 34 號
市立湖山國小附屬幼稚園	何 怡 君	湖山里	湖底路 11 號
市立湖田國小附屬幼稚園	黃 碧	湖田里	竹子湖路 17 之 2 號
市立洲美國小附屬幼稚園	徐 建 華	洲美里	洲美路 185 號
市立立農國小附屬幼稚園	陳 成 文	立農里	立農街一段 250 號
市立石碑國小附屬幼稚園	張 淑 惠	吉利里	石碑路一段 137 號
市立桃源國小附屬幼稚園	陳 平 興	桃源里	中央北路三段 40 巷 45 號
市立關渡國小附屬幼稚園	李 寶 琳	關渡里	中央北路四段 581 號
市立北投國小附屬幼稚園	刑 小 萍	大同里	中央北路一段 73 號
市立義方國小附屬幼稚園	李 田 政	開明里	珠海路 155 號
市立清江國小附屬幼稚園	徐 金 章	奇岩里	中央北路四段 581 號
市立逸仙國小附屬幼稚園	陳 素 蘭	中心里	新民路 2 號
市立大屯國小附屬幼稚園	楊 進 成	大屯里	復興三路 312 號

編製日期：98 年 1 月 8 日

附 註：包括各級公私立學校及幼稚園。

資料來源：臺北市北投區公所民政課

3-9 臺北市北投區各級學校一覽表(續 3)

中華民國 97 年底

學校名稱	現任校長	所在里	地址
私立奎山中學附設幼稚園	鄭 鐺	榮華里	榮華路三段 3 巷 1 號
私立薇閣小學附設幼稚園	陳 清 貴	中心里	珠海路 50 號
私立育安幼稚園	陳 慧 珠	秀山里	中和街 502 巷 2 弄 11.13.15 號
私立新成功幼稚園	郭 瑪 大	吉慶里	實踐街 54 號
私立達義幼稚園	方 定	榮光里	致遠一路二段 40 巷 11 號
私立雙連幼稚園	林 梅 綺	立賢里	承德路七段 221 號
私立欣榮幼稚園	馮 智 偉	吉利里	石牌路一段 39 巷 131 弄 10 號
私立旭東幼稚園	吳 嫦 勤	秀山里	中和街 446 巷 56 號
私立育德幼稚園	黃 碧 雲	清江里	清江路 91 巷 15 號
私立日揚幼稚園	游 惠 君	建民里	文林北路 53 巷 34 號
私立同仁幼稚園	吳黃滿爵	石牌里	建民路 125 巷 13 號
私立育文幼稚園	蕭 雪 華	立賢里	尊賢街 251 巷 23 號
私立晶晶幼稚園	莊 寶 玉	裕民里	東陽街 439 號
私立榮信幼稚園	謝陳純美	裕民里	裕民六路 114 巷 36 巷 5 號
私立光輝幼稚園	羅 麗 月	關渡里	知行路 293 巷 15 之 20.22 號 1 樓
私立一德幼稚園	翁 蕙 英	榮華里	明德路 136 巷 9 號 1 樓
私立華陽幼稚園	鄧 誼 雯	中和里	大屯路 11 巷 16 號
私立培爾幼稚園	黃 曉 衡	中和里	大屯路 31 巷 15 號

編製日期：98 年 1 月 8 日

附 註：包括各級公私立學校及幼稚園。

資料來源：臺北市北投區公所民政課

3-9 臺北市北投區各級學校一覽表(續 4)

中華民國 97 年底

學 校 名 稱	現 任 校 長	所 在 里	地 址
榮民醫院附設榮光幼稚園	林 存 英	東華里	立農街二段 155 號
私立世華幼稚園	謝 愛 美	吉利里	致遠二路 96 巷 1 弄 8 號
私立皇家幼稚園	周 茜	榮華里	榮華二路 9 號
私立柏克萊幼稚園	趙呂麗華	中和里	中和街 455 巷 1 弄 25 號 1.2 樓
私立新天地幼稚園	廖 文 興	一德里	中央北路四段 32 號
私立桃樂絲幼稚園	沈 約 西	溫泉里	民族街 12 號
私立哈利波特幼稚園	姚 梨 花	立賢里	承德路七段 301 號
私立主恩幼稚園	鍾 緒 蓮	關渡里	知行路 292 巷 6 號
何嘉仁幼稚園	楊 菁 菁	尊賢里	實踐街 49 巷 25 號
私立橘子蒙特梭利幼稚園	鍾 緒 蓮	關渡里	知行路 292 巷 6、8 號
私立衛斯理幼稚園	周 立 蘋	桃源里	中央北路三段 188 號 1、2 號 3 樓

編製日期：96 年 12 月 31 日

附 註：包括各級公私立學校及幼稚園。

資料來源：本所民政課

3-9 臺北市北投區各級學校一覽表(續完)
中華民國 97 年底

單位：所

設立別	總計	大學	專科	高級職業學校	高級中學	完全中學	國民中學	國民小學	幼稚園
總計	84	6	1	2	4	-	8	18	45
國立	4	4	0	0	0	0	0	0	0
市立	40	0	0	0	2	0	6	16	16
私立	40	2	1	2	2	0	2	2	29

編製日期：98年1月20日

資料來源：臺北市北投區公所民政課

3-10 臺北市北投區體育活動概況
中華民國 97 年

活動名稱	上 年			本 年			參加人數 比較增減 百分比(%)
	次 數	參加隊數	參加人數	次 數	參加隊數	參加人數	
97 年登山健行活動	1		1,000	1		1,500	0.50
97 年身心障礙市民運動會	1		60	1		72	0.20

編製日期：98 年 1 月 20 日

資料來源：臺北市北投區公所民政課

3-11 臺北市北投區維護市容會報決議案件辦理情形
中華民國 97 年底

單位：件

項 目	總 計	市 府 單 位					區 級 單 位					其 他 單 位				
		小 計	A 已 依案 執行 完成 級	B 正 依案 執行 級	C 級 計 畫 執 行	D 級 無 法 執 行	小 計	A 已 依案 執行 完成 級	B 正 依案 執行 級	C 級 計 畫 執 行	D 級 無 法 執 行	小 計	A 已 依案 執行 完成 級	B 正 依案 執行 級	C 級 計 畫 執 行	D 級 無 法 執 行
合 計	20	18	7	2	9	-	1	1	-	-	-	1	-	-	1	-
巷弄側溝維護																
環境衛生之整理及公共衛生之改進																
違規攤販之取締事項																
區內市場管理及清潔事項																
路燈之遷移及增設事項	4	4	1		3											
花木及綠地之維護事項																
區內交通設施之建議事項	16	14	6	2	6		1	1				1			1	
公共工程之改善事項																
區內違建之查察處理事項																
電力、電話、電信設施事項	-	-					-					-				
其他有關市容建議事項	-	-					-					-				

編製日期：98 年 1 月 20 日

資料來源：臺北市北投區公所民政課

4-1 臺北市北投區社區發展協會會員人數(續)

中華民國 97 年底

社區名稱	成立時間		所在里	會員 (人)		
	年	月		計	男	女
總 計	--	--	--	2,596	1,355	1,241
一德社區發展協會	81	7	一德里	58	34	24
稻香社區發展協會	81	7	稻香里	57	31	26
洲美社區發展協會	81	8	洲美里	245	144	101
湖山社區發展協會	82	4	湖山里	49	24	25
榮光社區發展協會	81	11	榮光里	67	32	35
豐年社區發展協會	82	3	豐年里	66	32	34
桃源社區發展協會	82	2	桃源里	78	26	52
關渡社區發展協會	82	5	關渡里	101	60	41
奇岩社區發展協會	83	2	奇岩里	128	28	100
泉源社區發展協會	83	8	泉源里	83	71	12
振華社區發展協會	83	5	振華里	81	37	44
中和社區發展協會	83	4	中和里	75	43	32
永明社區發展協會	83	8	永明里	89	55	34
吉慶社區發展協會	84	1	吉慶里	107	53	54
林泉社區發展協會	84	4	林泉里	35	16	19
立農社區發展協會	84	7	立農里	60	27	33
中央社區發展協會	83	11	中央里	44	15	29
尊賢社區發展協會	84	6	尊賢里	40	20	20

編製日期：98 年 1 月 20 日

資料來源：臺北市北投區公所社會課

4-1 臺北市北投區社區發展協會會員人數(續完)

中華民國 97 年底

社區名稱	成立時間		所在里	會員 (人)		
	年	月		計	男	女
永欣社區發展協會	84	11	永欣里	50	38	12
大同社區發展協會	85	4	大同里	81	31	50
榮華社區發展協會	85	9	榮華里	54	27	27
文化社區發展協會	85	10	文化里	31	12	19
文林社區發展協會	86	9	文林里	61	33	28
東華社區發展協會	86	4	東華里	46	18	28
裕民社區發展協會	86	5	裕民里	70	10	60
立賢社區發展協會	86	7	立賢里	47	23	24
福興社區發展協會	87	8	福興里	126	66	60
石牌社區發展協會	87	8	石牌里	77	55	22
嘎嘮別社區發展協會	90	3	桃源里	69	42	27
湖田社區發展協會	90	12	湖田里	76	53	23
立群社區發展協會	91	8	立賢里	52	28	24
立德社區發展協會	93	2	建民里	32	8	24
陽明山社區發展協會	94	4	湖山里	55	45	10
草山溫泉社區發展協會	94	12	湖山里	43	25	18
義理社區發展協會	95	9	永明里	38	13	25
新溫泉社區發展協會	95	10	溫泉里	34	19	15
新八仙社區發展協會	96	5	八仙里	56	40	16
吉祥社區發展協會	97	8	吉利里	35	21	14

編製日期：98 年 1 月 20 日

資料來源：臺北市北投區公所社會課

4-3 臺北市北投區社會福利及救濟概況 中華民國 97 年

單位：人次、元

季別	中低收入老人生活津貼	敬老福利生活津貼	低收入戶喪葬補助		身心障礙者生活補助		身心障礙者津貼		身心障礙者生活輔助器具補助		育兒補助		輔導市民臨時工		市民急難救助		其他		
	申請人次	申請人次	發放人次	金額	發放人次	金額	發放人次	金額	發放人次	金額	發放人次	金額	發放人次	金額	發放人次	金額	現金	實物	衣服
總計	120	1,268	34	782,000	148	535,000	83,951	277,648,680	907	8,528,918	3,356	8,727,772	2,182	29,596,000	91	398,500	-	-	-
第1季 (自1月至3月)	29	558	17	391,000	23	82,000	20,946	69,404,205	217	1,868,902	842	2,209,500	542	6,900,750	7	30,500	-	-	-
第2季 (自4月至6月)	22	353	8	184,000	10	35,000	20,972	69,228,427	214	2,076,300	878	2,260,772	546	7,536,250	15	48,500	-	-	-
第3季 (自7月至9月)	32	357	2	46,000	23	82,000	20,983	69,350,901	269	2,613,499	866	2,260,000	548	7,488,250	18	76,500	-	-	-
第4季 (自10月至12月)	37	已移回勞保局	7	161,000	92	336,000	21,050	69,665,147	207	1,970,217	770	1,997,500	546	7,670,750	51	243,000	-	-	-

資料來源：臺北市北投區公所社會課

編製日期：98年1月20日

4-4 臺北市北投區輔導市民以工代賑臨時工作概況
中華民國 97 年

月 別	登記人數 (人)	社 會 局 核配人數 (人)	符合人數(人)			實發工作 人 數 (人)	實發工作 天 數 (天)	實發代賑 金 額 (元)
			共計	男	女			
總 計	2,182	2,184	2,182	500	1,682	2,182	59,192.00	29,596,000
1 月	178	182	178	34	144	178	4,946.50	2,473,250
2 月	178	182	178	34	144	178	3,987.00	1,993,500
3 月	186	182	186	37	149	186	4,868.00	2,434,000
4 月	182	182	182	40	142	182	4,986.50	2,493,250
5 月	182	182	182	40	142	182	5,063.50	2,531,750
6 月	182	182	182	40	142	182	5,022.50	2,511,250
7 月	182	182	182	45	137	182	5,083.50	2,541,750
8 月	183	182	183	46	137	183	5,028.00	2,514,000
9 月	183	182	183	46	137	183	4,865.00	2,432,500
10 月	182	182	182	46	136	182	5,144.00	2,572,000
11 月	182	182	182	46	136	182	5,005.50	2,502,750
12 月	182	182	182	46	136	182	5,192.00	2,596,000

資料來源：臺北市北投區公所社會課

編製日期：98 年 1 月 20 日

4-5 臺北市北投區低收入戶人口(續)

(1)按季別分
中華民國 97 年

單位：戶、人

季底別	低 收 入 戶											
	共 計		第 0 類		第 1 類		第 2 類		第 3 類		第 4 類	
	戶數	人口數	戶數	人口數	戶數	人口數	戶數	人口數	戶數	人口數	戶數	人口數
第 1 季底 (3 月底)	1,519	3,527	344	350	97	106	223	558	356	1,078	499	1,435
第 2 季底 (6 月底)	1,561	3,620	342	348	100	109	228	566	362	1,090	529	1,507
第 3 季底 (9 月底)	1,634	3,742	369	376	102	111	237	579	372	1,122	554	1,554
第 4 季底 (12 月底)	1,733	3,937	416	421	88	95	219	532	343	1,026	667	1,863

資料來源：臺北市北投區公所社會課

編製日期：98 年 1 月 20 日

4-5 臺北市北投區低收入戶人口(續1)

(2)按里別分

中華民國97年底

單位：戶、人

里別	低 收 入 戶											
	共 計		第0類		第1類		第2類		第3類		第4類	
	戶數	人口數	戶數	人口數	戶數	人口數	戶數	人口數	戶數	人口數	戶數	人口數
總 計	1,733	3,937	416	421	88	95	219	532	343	1,026	667	1,863
建民里	21	57	4	4	-	-	3	9	4	10	10	34
文林里	18	36	3	3	-	-	2	6	6	10	7	17
石牌里	14	45	2	2	-	-	1	5	2	4	9	34
福興里	34	101	2	2	2	2	2	5	12	44	16	48
榮光里	26	62	2	2	1	1	5	16	5	9	13	34
榮華里	24	57	7	7	1	1	3	6	3	12	10	31
裕民里	25	59	3	3	1	1	2	10	5	12	14	33
振華里	26	54	7	7	2	2	6	17	4	13	7	15
永和里	51	90	13	13	4	4	7	11	14	29	13	33
永欣里	38	47	12	12	9	10	2	3	6	10	9	12
永明里	14	39	1	1	2	2	1	4	5	16	5	16
東華里	16	39	-	-	1	1	-	-	5	11	10	27
吉利里	33	89	5	5	1	1	5	18	11	37	11	28
吉慶里	25	70	1	1	1	1	4	8	6	11	13	49
尊賢里	16	46	2	2	-	-	1	3	4	12	9	29
立賢里	20	57	1	1	1	1	7	22	3	13	8	20
立農里	46	120	3	3	1	1	7	11	12	41	23	64
八仙里	21	55	3	3	4	4	1	1	5	20	8	27
洲美里	7	25	-	-	-	-	-	-	4	14	3	11
奇岩里	76	208	6	6	3	3	12	34	13	37	42	128
清江里	69	192	4	4	1	1	16	36	16	55	32	96

資料來源：臺北市北投區公所社會課

編製日期：98年1月20日

4-5 臺北市北投區低收入戶人口(續完)

(2)按里別分

中華民國97年底

單位：戶、人

里別	低 收 入 戶											
	共 計		第0類		第1類		第2類		第3類		第4類	
	戶數	人口數	戶數	人口數	戶數	人口數	戶數	人口數	戶數	人口數	戶數	人口數
中央里	59	165	6	6	2	2	8	24	15	53	28	80
長安里	54	149	6	7	1	1	11	24	17	53	19	64
大同里	50	152	2	3	5	6	7	20	11	36	25	87
溫泉里	46	110	5	5	2	5	6	12	13	34	20	54
林泉里	39	87	3	3	-	-	5	5	12	32	19	47
中心里	52	111	4	4	5	5	9	22	11	29	23	51
中庸里	31	66	3	3	1	1	4	8	9	26	14	28
開明里	46	115	2	3	-	-	8	11	14	44	22	57
中和里	50	110	9	9	2	2	8	21	9	23	22	55
智仁里	47	110	4	4	6	6	11	29	12	33	14	38
秀山里	32	116	2	2	2	2	3	15	10	44	15	53
文化里	16	37	1	1	1	1	4	12	5	10	5	13
豐年里	30	79	1	2	-	-	8	17	9	34	12	26
稻香里	38	94	4	5	8	8	3	9	5	16	18	56
桃源里	25	87	1	1	-	-	4	12	2	7	18	67
一德里	45	141	2	2	1	1	4	13	10	34	28	91
泉源里	43	75	14	14	-	-	7	13	5	16	17	32
關渡里	380	523	256	256	17	19	17	27	25	69	65	152
湖山里	20	43	6	6	-	-	3	9	3	10	8	18
大屯里	6	14	1	1	-	-	1	2	1	3	3	8
湖田里	4	5	3	3	-	-	1	2	-	-	-	-

資料來源：臺北市北投區公所社會課

編製日期：98年1月20日

4-6 臺北市北投區辦理急難救助概況
中華民國 97 年

單位：人次、元

項 目		合 計	川資救助	生活救助	傷病救助	喪葬救助	災害慰助
總 計	救助人次(人次)	91	-	87	-	4	-
	救助金額(元)	398,500	-	363,500	-	35,000	-
第 1 季 (自 1 月至 3 月)	救助人次(人次)	7	-	7	-	-	-
	救助金額(元)	30,500	-	30,500	-	-	-
第 2 季 (自 4 月至 6 月)	救助人次(人次)	15	-	15	-	-	-
	救助金額(元)	48,500	-	48,500	-	-	-
第 3 季 (自 7 月至 9 月)	救助人次(人次)	18	-	16	-	2	-
	救助金額(元)	76,500	-	46,500	-	30,000	-
第 4 季 (自 10 月至 12 月)	救助人次(人次)	51	-	49	-	2	-
	救助金額(元)	243,000	-	238,000	-	5,000	-

資料來源：臺北市北投區公所社會課

編製日期：98 年 1 月 20 日

4-7 臺北市北投區遭受災害救助情形
中華民國 97 年

災 害 區 域 (里 別)	災害 種類 (1)(2)	災害發 生日期 (年/月/日)	受災人數(人)					安遷救助		淹水救助		救 助 金 額 (元)		
			臨時收容 災民數	死亡 (含無名屍)	失蹤	重傷	其他	戶	人	戶	人	總計	現金	實物
總 計			-	-	-	-	-	1	5	-	-	100,000	100,000	-
立農里	火災	2008年 2月20日	-	-	-	-	-	1	5	-	-	100,000	100,000	

資料來源：本所社會課

附 註：(1)風災須註明颱風名稱。

(2)每發生 1 次災害填寫 1 欄資料，同 1 里如發生 2 次以上同種類災害，須填報 2 欄以上資料。

編製日期：98 年 1 月 20 日

4-8 臺北市北投區身心障礙人口一覽表
中華民國 97 年底

單位：人

類別 程度	總 計	視 覺 障 礙	聽 覺 機 能 障 礙	聲 音 或 語 言 機 能 障 礙	肢 體 障 礙	智 能 障 礙	多 重 障 礙	重 要 器 官 失 去 功 能	顏 面 損 傷	植 物 人	失 智 症	自 閉 症	染 色 體 異 常	先 天 代 謝 異 常	其 他 先 天 缺 陷	慢 性 精 神 病 患 者	平 衡 機 能 障 礙	頑 性 癲 癇 症	致 身 心 功 能 障 礙 者 認 定 因 罕 見 疾 病 而 中 央 衛 生 主 管 機 關
總 計	10,601	486	1,253	107	3,098	848	1,322	1,309	25	69	468	130	40	6	17	1,350	19	34	20
輕 度	3,231	119	614	65	1,216	321	-	423	23	-	93	73	4	3	12	214	12	34	5
中 度	3,646	131	403	15	1,294	286	301	139	2	-	145	37	12	2	3	863	6	-	7
重 度	2,237	236	236	27	523	124	516	80	-	-	186	18	23	1	2	257	1	-	7
極重度	1,487	-	-	-	65	117	505	667	-	69	44	2	1	-	-	16	-	-	1

資料來源：臺北市北投區公所社會課

編製日期：98 年 1 月 20 日

4-9 臺北市北投區 65 歲長者暨身心障礙市民申領免費乘車悠遊卡情形
中華民國 97 年

單位：張

月 別	合 計	愛心卡	敬老卡	愛心陪伴卡
總 計	5,115	3,137	1,188	790
1 月	450	294	91	65
2 月	359	252	66	41
3 月	472	299	105	68
4 月	418	276	86	56
5 月	410	236	104	70
6 月	393	232	95	66
7 月	448	271	105	72
8 月	385	210	104	71
9 月	404	227	108	69
10 月	487	302	115	70
11 月	414	250	95	69
12 月	475	288	114	73

資料來源：臺北市北投區公所社會課

編製日期：98 年 1 月 20 日

5-1 臺北市北投區鄰里工程施工概況(續)

中華民國 97 年

單位：平方公尺、公尺、元

里別	件數	總工程費 (元)	工 程 名 稱																		
			瀝青路面		混凝土路面		瀝美土路面修補		打除混凝土		新建水溝		整修水溝		擋土牆		護欄		其他		
			數量	工程費	數量	工程費	數量 (公斤)	工程費	數量	工程費	數量	工程費	數量	工程費	數量	工程費	數量	工程費	數量	工程費	
總計	83	31,853,564	42,937.51	10,156,013	-	-	210	84,791	-	-	379	1,545,917	4,847	12,077,172	237	1,136,712	59	120,547	-	5,446,641	
一德里	2	843,589	2,028.56	488,315			6.00	2,487					63.60	124,369							228,418
八仙里	5	2,627,597	5,152.00	1,206,610			1.50	605					390.70	898,825							320,211
大屯里	2	764,131	326.17	84,693									35.00	94,251	6.70	14,651					528,183
大同里	1	57,719	137.52	19,295			35.00	14,091					6.00	7,673							16,660
中央里	1	20,902					13.50	5,534					2.30	8,246							7,122
中和里	4	342,201	432.41	91,859						49.10	193,863	8.00	9,217								47,262
中庸里	2	826,466	1,676.07	391,949			10.00	4,026					103.10	274,975							155,516
文化里	4	107,582					11.00	4,559			20.50	87,383	0.20	415							15,225
文林里	1	537,012	478.80	134,721									121.50	333,118							69,173
永明里	4	1,921,494	2,799.14	655,875									334.30	910,265							186,737
永欣里	2	323,966	62.00	14,925						40.40	169,345	48.00	72,339								67,357
立農里	1	559,137	774.50	209,185			2.00	820					202.80	271,230							77,902
立賢里	3	2,118,062	1,970.65	502,822									482.30	1,279,764							327,369
吉慶里	3	3,139,135	3,316.28	805,605									639.80	1,765,543							567,987
奇岩里	7	3,009,340	5,852.72	1,387,675			10.50	4,238			88.00	374,387	217.15	579,283			7.60	15,274			648,483
林泉里	5	308,937	84.50	11,886			6.00	2,416			18.30	17,050	15.50	28,331							220,195
建民里	1	63,169	181.41	42,528																	20,641

資料來源：臺北市北投區公所經建課

附註：(1)包括整建工程及鄰里維護工程。

編製日期：98年1月20日

5-1 臺北市北投區鄰里工程施工概況(續完)

中華民國 97 年

單位：平方公尺、公尺、元

里別	件數	總工程費 (元)	工 程 名 稱																		
			瀝青路面		混凝土路面		瀝美土路面修補		打除混凝土		新建水溝		整修水溝		擋土牆		護欄		其他		
			數量	工程費	數量	工程費	數量 (公斤)	工程費	數量	工程費	數量	工程費	數量	工程費	數量	工程費	數量	工程費	數量	工程費	
泉源里	5	3,462,480	5,668.95	1,412,051							77.70	334,504	118.30	251,198	136.80	665,819	49.20	101,617		476,457	
洲美里	2	561,400	1,603.74	375,965									25.25	63,773							121,662
振華里	2	339,457	1,059.50	286,160									5.50	6,706							40,046
清江里	1	30,417					16.00	6,442					7.00	20,430							3,545
智仁里	1	17,882					19.00	7,650					1.00	4,384							5,848
湖山里	3	978,045	1,296.18	312,016			3.00	1,211					3.00	10,863	93.74	456,242					197,713
湖田里	1	447,718	2,425.32	366,051													2.00	3,656			78,011
開明里	4	1,250,356	1,621.31	387,362			1.50	604					243.10	576,087							117,019
溫泉里	6	3,741,540	675.80	158,428			74.75	30,108			84.60	369,385	1,002.10	2,539,617							370,972
裕民里	1	405,030	572.23	134,148									68.20	182,807							88,075
榮光里	2	561,719	407.77	98,158									137.10	379,389							84,172
榮華里	4	538,730	499.90	119,037									171.90	313,674							106,019
福興里	2	1,630,291	1,834.08	458,694									336.80	906,978							98,023
關渡里	1	208,945											57.38	163,422							45,523
各 里		109,115																			109,115

資料來源：臺北市北投區公所經建課

附 註：(1)包括整建工程及鄰里維護工程。

編製日期：98 年 1 月 20 日

5-2 臺北市北投區鄰里公園概況

中華民國 97 年底

公園名稱	所在里別	面積 (m ²)	位 址	認養情形		園 長	認養 單位數	認養者 性質(1)	備 註
				有	否				
建 民 公 園	建民里	2,362	文林北路16巷7號對面（社區已拆除）	√		邱 玉 菊	全部	維護	投 158 公
健 行 公 園	東華里	2,367	致遠三路147巷二弄內	√		袁 大 祥	全部	維護	投 85 綠
振 華 公 園	振華里	9,073	振華街24號對面	√		阮 幸 本	全部	維護	投 12 公
榮 光 公 園	榮光里	3,293	石牌路一段石牌國中對面馨安新村前	√		張 如 送	全部	維護	投 14 公
致 遠 公 園	榮光里	2,503	致遠一路二段自強市場旁	√		蔡 文 三	全部	維護	投 142 綠
吉 利 公 園	立農里	5,270	吉利街179號旁	√		呂 水 養	全部	維護	投 17 公
同 德 公 園	永欣里	6,750	同德街底27巷19號前	√		黃 如 盛	全部	維護	投 97 綠
清江一公園	清江里	3,292	崇仁路一段154號對面	√		華 健	全部	維護	投 67 公
清江二公園	清江里	1,161	崇仁路一段154號旁	√		張 以 愷	全部	維護	投 174 綠
中 庸 一 公 園	中庸里	5,049	雙全街50號對面	√		陳 純 能	全部	維護	投 50 公
長 安 公 園	長安里	4,288	育仁街109號對面	√		陳 章 生	全部	維護	投 60 綠
文化一公園	文化里	2,855	中央北路二段文化國小對面	√		李 府 民	全部	維護	投 21 公
文化二公園	文化里	1,164	中央北路一段228巷	√		李 府 民	全部	維護	投 21 綠
豐 年 公 園	豐年里	1,565	中央北路大業路口	√		鄭倪敏華	全部	維護	投 159 公
稻 香 公 園	稻香里	839	新興路72號對面	√		紀 德 典	全部	維護	投 195 公
知 行 公 園	關渡里	2,759	知行路225巷	√		吳 美 紅	全部	維護	投 38 公

資料來源：臺北市北投區公所經建課

附 註：(1)認養者性質係指認養者為個人、公司、社團、大樓管理委員會…等。

編製日期：98 年 1 月 20 日

5-3 臺北市北投區耕地面積及農業戶口

中華民國 97 年底

類別	耕 地 面 積 (公 頃)					農 戶 數						農 家 人 口 ⁽¹⁾						
	總 計	水 田			旱 田	共 計	自 耕 農	半 自 耕 農	佃 農	非 耕 種 農	他 人 委 託 經 營	共 計	自 耕 農	半 自 耕 農	佃 農	非 耕 種 農	他 人 委 託 經 營	
		共 計	兩 期 作	單期作														
				第 1 期 作	第 2 期 作													
總計	1,336.18	1,036.34	—	83.48	952.86	299.84	1,619	1,250	120	1,150	4	—	6,815	4,185	1,150	1,150	80	—

資料來源：臺北市北投區公所經建課

附註：(1)農家人口：原則上指在農牧戶內共同居住，並營共同生活之人口，惟因就業經常居住在外，但須提供本人所得 50%以上維持農家生活或提供之金額為全戶家計費用 50%以上者，及因就學（含失業）經常居住在外，其本人生活費用 50%以上由農家提供者亦列為農家人口。

編製日期：98 年 1 月 20 日

5-4 臺北市北投區米穀種植面積及產量

中華民國 97 年

單位：{ 面積：公頃
產量：公斤

期別	總 計			梗 稻			硬 秈 稻 ⁽¹⁾			梗 糯 稻 ⁽¹⁾			秈 糯 稻 ⁽¹⁾		
	種 植 面 積	產 量	每公 頃平 均產 量	種 植 面 積	產 量	每公 頃平 均產 量	種 植 面 積	產 量	每公 頃平 均產 量	種 植 面 積	產 量	每公 頃平 均產 量	種 植 面 積	產 量	每公 頃平 均產 量
第 1 期	282.82	1,569,651	5,550	282.82	1,569,651	5,550	—	—	—	—	—	—	—	—	—
第 2 期	275.59	395,472	1,435	275.59	395,472	1,435	—	—	—	—	—	—	—	—	—

資料來源：臺北市北投區公所經建課

附 註：(1)87 年栽培稻名稱修正,蓬萊米修正為梗稻;在來米修正為硬秈稻;圓糯米修正為梗糯稻;長糯米修正為秈糯稻。

編製日期：98 年 1 月 20 日

5-5 臺北市北投區園藝作物種植面積及產量

中華民國 97 年

(1) 蔬 菜 類

單位：{ 面積：公頃
產量：公斤

類別	根 菜 類		莖 菜 類		葉菜及花菜類		果 菜 類	
	種植面積	產量	種植面積	產量	種植面積	產量	種植面積	產量
總計	40	478,500	35	400,200	8	113,490	157	—

(2) 果 實 類

類別	香 蕉		柑 橘		蕃 石 榴		木 瓜		鳳 梨		梨		其 他	
	種植面積	產量	種植面積	產量	種植面積	產量	種植面積	產量	種植面積	產量	種植面積	產量	種植面積	產量
總計	4	—	110	—	4	—	6	—	—	—	—	—	10	—

資料來源：臺北市北投區公所經建課

編製日期：98 年 1 月 20 日

5-6 臺北市北投區普通及特種作物種植面積及產量
中華民國 97 年

單位：{ 面積：公頃
產量：公斤

類別	甘 藷		高 梁		玉 蜀 黍		生食用甘蔗		茶		落花生		香花作物		其 他	
	種植面積	產量	種植面積	產量	種植面積	產量	種植面積	產量	種植面積	產量	種植面積	產量	種植面積	產量	種植面積	產量
總計	13	13,000	—	—	—	—	—	—	—	—	—	—	—	—	—	—

資料來源：臺北市北投區公所經建課
編製日期：98 年 1 月 20 日

5-7 臺北市北投區家畜家禽頭數
中華民國 97 年底

類 別	家 畜						家 禽				
	牛	馬	豬	羊	鹿	兔	雞	鴨	鵝	火雞	鴿
總 計	—	136	1,678	179	25	—	325	—	—	—	—

資料來源：臺北市北投區公所經建課
編製日期：98 年 1 月 20 日

6-1 臺北市北投區服兵役役男列級家屬各項慰、補助費發放情形

中華民國 97 年

金額單位：新台幣元

月別	合計		生育補助金		喪葬補助金		急難慰助金								特別補助費	
	件數	金額	件數	金額	件數	金額	農田流失		房屋倒塌		房屋淹水		死亡或重傷		件數	金額
							件數	金額	件數	金額	件數	金額	件數	金額		
總計	33	247,000	1	10,000	3	28,600	-	-	-	-	-	-	1	60,000	28	148,400
1 月	3	15,900	-	-	-	-	-	-	-	-	-	-	-	-	3	15,900
2 月	2	9,800	-	-	-	-	-	-	-	-	-	-	-	-	2	9,800
3 月	4	24,400	-	-	-	-	-	-	-	-	-	-	-	-	4	24,400
4 月	6	30,700	-	-	1	1,800	-	-	-	-	-	-	-	-	5	28,900
5 月	2	12,600	-	-	-	-	-	-	-	-	-	-	-	-	2	12,600
6 月	1	10,000	1	10,000	-	-	-	-	-	-	-	-	-	-	-	-
7 月	4	16,900	-	-	1	1,800	-	-	-	-	-	-	-	-	3	15,100
8 月	2	10,200	-	-	-	-	-	-	-	-	-	-	-	-	2	10,200
9 月	2	9,000	-	-	-	-	-	-	-	-	-	-	-	-	2	9,000
10 月	5	98,900	-	-	1	25,000	-	-	-	-	-	-	1	60,000	3	13,900
11 月	1	4,500	-	-	-	-	-	-	-	-	-	-	-	-	1	4,500
12 月	1	4,100	-	-	-	-	-	-	-	-	-	-	-	-	1	4,100

資料來源：臺北市北投區公所兵役課

編製日期：98 年 1 月 20 日

6-2 臺北市北投區服兵役役男列級家屬安家生活扶助費發放情形

中華民國 97 年

金額單位：新臺幣元

項 目 月 別	合計			一次安家費			生活扶助金		
	戶數	人口數	金 額	戶數	人口數	金 額	戶數	人口數	金 額
總計	95	235	2,011,300	23	49	387,100	72	186	1,624,200
1 月	4	10	74,400	4	10	74,400	-	-	-
2 月	40	105	866,900	3	8	55,800	37	97	811,100
3 月	-	-	-	-	-	-	-	-	-
4 月	3	6	52,600	3	6	52,600	-	-	-
5 月	2	3	46,200	2	3	46,200	-	-	-
6 月	20	51	465,250	2	2	13,950	18	49	451,300
7 月	-	-	-	-	-	-	-	-	-
8 月	2	6	46,500	2	6	46,500	-	-	-
9 月	19	43	389,700	2	3	27,900	17	40	361,800
10 月	1	1	9,300	1	1	9,300	-	-	-
11 月	-	-	-	-	-	-	-	-	-
12 月	4	10	60,450	4	10	60,450	-	-	-

資料來源：臺北市北投區公所兵役課

編製日期：98 年 1 月 20 日

6-3 臺北市北投區服兵役役男列級家屬全民健康保險醫療補助費核發情形
中華民國 97 年

金額單位：新臺幣元

月別	保 險 補 助 費		醫 療 補 助 費	
	件 數	金 額	件 數	金 額
總 計	9	10,624	82	66,750
1 月	-	-	4	2,650
2 月	-	-	4	3,790
3 月	3	3,753	13	14,160
4 月	1	1,032	9	12,260
5 月	1	754	16	14,860
6 月	-	-	10	6,420
7 月	1	1,318	3	360
8 月	-	-	4	1,640
9 月	-	-	3	880
10 月	2	2,449	5	2,050
11 月	-	-	3	1,830
12 月	1	1,318	8	5,850

資料來源：臺北市北投區公所兵役課

編製日期：98 年 1 月 20 日

7-1 臺北市北投區公所全民健保第一、五、六類保險對象統計
中華民國 97 年

單位：人

年 (月) 別		第一類保險對象			第五類保險對象			第六類保險對象		
		當月新 加保數	當 月 退保數	當年(月)底 合計數(1)	當月新 加保數	當 月 退保數	當年(月)底 合計數(1)	當月新 加保數	當 月 退保數	當年(月)底 合計數(1)
96 年年底數		--	--	436	--	--	3,383	--	--	46,933
97 年	合計	82	52	466	797	696	3,484	14,052	10,070	50,915
	1 月	7	-	443	54	370	3,067	1,238	835	47,336
	2 月	8	2	449	120	21	3,166	773	498	47,611
	3 月	11	12	448	60	14	3,212	1,134	862	47,883
	4 月	6	2	452	64	18	3,258	1,453	916	48,420
	5 月	4	-	456	49	41	3,266	1,151	784	48,787
	6 月	11	4	463	65	32	3,299	956	625	49,118
	7 月	9	2	470	68	34	3,333	1,440	955	49,603
	8 月	7	3	474	76	33	3,376	1,181	753	50,031
	9 月	3	7	470	54	42	3,388	1,217	999	50,249
	10 月	8	4	474	59	17	3,430	1,220	1,035	50,434
	11 月	2	4	472	65	55	3,440	939	748	50,625
12 月	6	12	466	63	19	3,484	1,350	1,060	50,915	

資料來源：臺北市北投區公所健保課

附註：(1)當年(月)底合計數 = 上年(月)底合計數 + 當月新加保數 - 當月退保數。

編製日期：98 年 1 月 20 日