



臺北市北投區公所

113 年城市交流活動成果



北投區公所與臺東市公所





臺北市北投區公所

113 年度城市交流活動成果報告書

目次



壹、 計畫緣起及目的	3
貳、 交流活動規劃	4
參、 交流鄉鎮簡介	4
肆、 交流活動內容及過程.....	10
伍、 預期效益.....	11
陸、 參訪心得.....	11
柒、 交流成果圖文說明.....	14

附錄

一、臺北市北投區 113 年推動城市交流實施計畫.....	20
二、交流參訪人員名單	24



壹、計畫緣起及目的：

一、計劃緣起：

為分享城市建設經驗，作為彼此施政的借鏡，94年度起即推動區公所與其他鄉鎮市交流活動，透過業務觀摩、災害互助、農特產品展銷、地方藝文活動等多面向之良性互動，平時互相協助學習，提昇彼此業務品質，緊急時相互支援協助，以達共同發展、互利互榮，並維持與交流過機關既有情誼並深入耕耘。

本區今年度特別選定臺東市公所作為參訪交流鄉鎮，欲深入交流，建立雙方情誼。

因與本市存在著人文及地方性特色之差異，故本次交流活動兼具深度與意義。在在值得我們用心去觀摩與學習！

二、交流目的：

(一)藉由互訪交流，瞭解城鄉活動型態、文化特色，刺激交流人員激盪創意，提昇為民服務品質，實現公共利益，提昇民眾福祉，共享建設成果。

(二)藉由聯誼訪問加強聯繫、促進交流，吸收縣政、鄉政施政之優點，借鏡缺失，作為區政建設的參考。

(三)體驗不同組織文化，拓展交流人員視野，陶冶身心，提昇生活品質改變工作氣氛，促進組織學習，增進效能。

貳、交流活動規劃：

本區 113 年城市交流活動，係依據臺北市政府民政局來函之意旨，鼓勵區公所與各鄉鎮交流，廣大城市交流正面效益，為持續擴展鞏固的交流對象及秉持每年度與各鄉鎮市保持聯繫之原則，本次參訪乃實踐上述意旨，期落實友善學習的精神。

除與「臺東市公所」一同進行公務參訪交流，亦希冀透過本次交流，建立彼此的情誼，搭建危難時相互支援之橋梁，以求未來強化城市間自助、他助之實質效能，共築兩城市間深厚的感情。

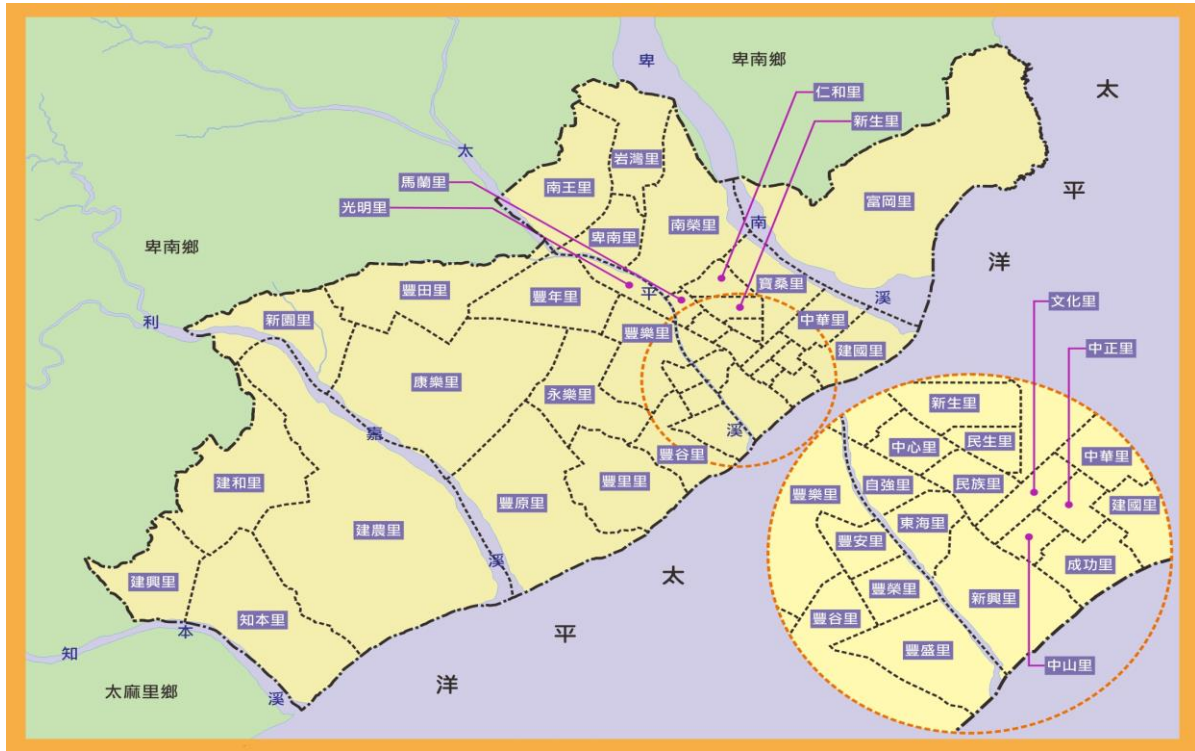
參、交流鄉鎮簡介

(一) 臺東市公所簡介：

臺東市於110年10月17日行政轄區調整為38個里719鄰，人口約11萬人，幾乎占了全台東縣人口數的49%，是台東縣16個鄉鎮市地理、人口、政治、經濟、交通及文化的中心。

轄區內有中山、中心、中正、中華、仁和、文化、民族、民生、永樂、光明、成功、自強、卑南、岩灣、東海、知本、南王、南榮、建和、建國、建農、建興、馬蘭、康樂、富岡、

新生、新園、新興、豐田、豐安、豐年、豐谷、豐里、豐原、
豐盛、豐榮、豐樂、寶桑等38個里



臺東市是半農業型態的城市，主要的農特產品，有釋迦、
稻米、荖葉、香蕉及原住民的手工藝品，工業發展並不蓬勃。
不過，由於台東的自然景觀以及花東縱谷和東部海岸兩個知名的
風景帶，加上綠島、蘭嶼兩座離島，因此觀光業相當發達。

臺東市是台灣各鄉鎮市(區)原住民人口數最多的區域，原
住民總人口數約為2萬1千多人，其中以阿美族的1萬5千人最多，
其餘依次為卑南族4千多人、排灣族1千人多、魯凱族有1千餘
人，其他部分則尚未形成聚落。



(二) 地理環境及觀光景點：

臺東縣位處臺灣東南方，擁有臺灣後花園的美譽，臺東市是臺東縣的地理中心，也是臺東縣交通、經濟、觀光、文化，以及教育發展的樞紐。挾著氣候、地理、生態環境、物產富饒，及地方發展的各项優勢，造就出「好山、好水、好人情」的宏觀大器，日、海、山、風是這裡最具競爭力的天然資源，這方土水孕育出臺東獨特的人文風情。這是一個「農業、觀光、人文」兼容並蓄的美麗新城市。



臺東市西起中央山脈山麓等高線與卑南鄉為鄰，西南鄰知本溪與太麻里鄉相望，北鄰海岸山脈以黑髮溪與卑南鄉為界，東邊為太平洋，是一座背山面海地形狹長的城市。

面積 109.7691 平方公里，南北長 19.8 公里，主要溪流由北到南有-卑南溪、太平溪、利嘉溪、知本溪，依次流入太平洋，而形成沖積扇平原的臺東市地形。市區最高點為標高 75 公尺的鯉魚山，可以俯瞰全臺東市市景。

濱臨太平洋，受海洋性氣候影響，氣候尚屬溫和，全年降雨 2,000 公厘，多集中在 5 至 10 月，雨量充沛。

臺東市位於臺東縣核心地帶，是鐵、公路、海、空交通之幅湊點，本身市內有小野柳、森林公園、琵琶湖、建國百年國際地標、



海濱公園、鯉魚山、卑南文化公園、史前博物館、鐵花村、兒童故事館、寶町藝文中心、美術館等景點。市郊有茄苳綠色隧道、杉原海水浴場、利吉月世界、小黃山、初鹿牧場、紅葉溫泉、知本溫泉森林遊樂區。

往北走花東海岸風景線有白石牛富山禁漁區、加母子灣、水往上流、金樽錨狀陸連島、東河橋泰源幽谷、成功水族生態館、三仙石、石雨傘、烏石鼻、長濱遺址、八仙洞、長虹橋。或走花東縱谷經初鹿牧場、布農部落、高台觀光茶園、鹿野熱氣球飛行基地、關山親水公園、池上大波池、利稻埕口。

往南走南迴公路有太麻里金針山、金崙溫泉、比魯溫泉、金龍湖、山豬窟休閒農場、大武山自然保留區。或者搭船搭飛機到蘭嶼、綠島體驗遺世獨立的海島生活。



《市長介紹》



臺東市市長：陳銘風

出生地 台灣省臺東縣



現任 第十三屆臺東市市長

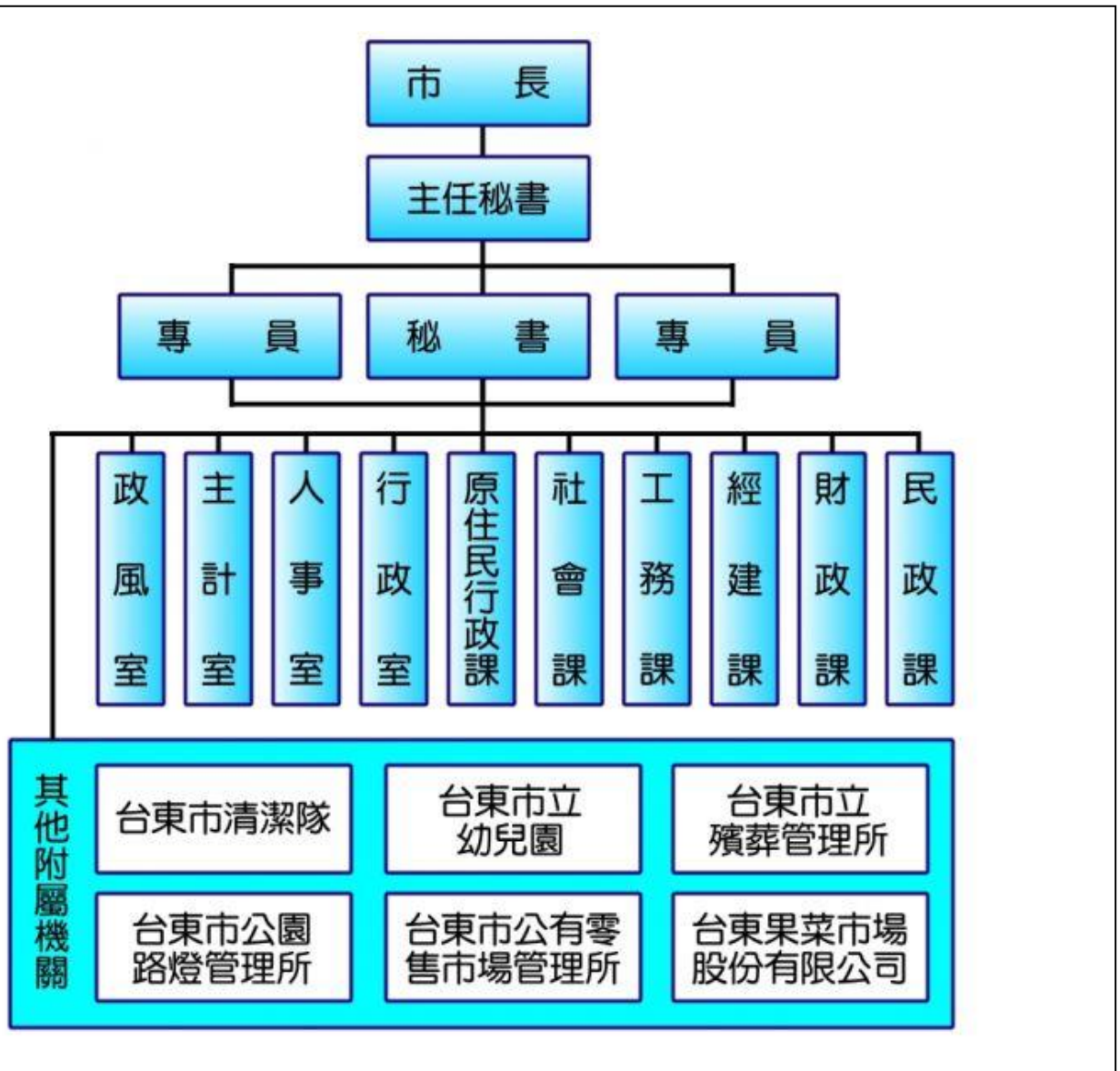
學歷

國立台灣科技大學營造工程碩士
公東高工
寶桑國中
仁愛國小

經歷

臺東縣縣議員
臺東市市民代表
臺東縣體育會理事長
中華民國鐵人三項協會副理事長
臺東縣鐵人三項委員會主任委員
臺東縣扶輪社副社長

《組織職掌》



組織分為六課四室及六個附屬單位，正式編制公務員 141 人，清潔隊員 107 人，技工工友 8 人及約聘僱人員 4 人，共計 260 人（不含臨時人員）

肆、交流活動內容及過程

一、本年度交流機關暨參訪時間：臺東市公所

113年10月24日（星期四）下午15時至16時。

二、參訪交流人員組成暨任務分工

（一）領隊：吳重信區長—統籌督導交流活動相關事宜。

（二）策劃執行長官：民政課李祥德課長—責成業務課同仁進行城市交流計劃擬定、交流對象聯繫、交流過程安排及執行成果彙整等事宜。

（三）交流及工作人員：本所秘書室施芳旗主任、經建課宋英頤課長、社會課許錦華課長、吳美芬秘書、陳玠銘防災視導、民政課鄔呂駿課員、王文昕課員、蘇雅如辦事員、廖慧玲里幹事等—辦理交流計劃擬定、交流對象聯繫、交流過程安排、業務經驗習取、執行成果彙整及相關物資整備暨運送等事宜。

三、交流活動內容及流程表

地點：臺東市公所3樓大禮堂

時 間	流 程 內 容	備 註
15:00~15:10	市政宣導影片觀賞	
15:10~15:15	臺東市長致詞	市長：陳銘風
15:15~15:20	介紹本所主管及與會來賓	
15:20~15:25	北投區長致詞	區長：吳重信
15:25~15:30	介紹來訪嘉賓	
15:30~15:35	簽訂城市友好交流備忘錄	
15:35~15:40	互贈紀念牌、伴手禮	

15:40~15:55	意見交流	
15:55~16:00	拍照留念	

伍、預期效益

- 一、建立永續情誼，縮短雙方城市感情的距離。
- 二、遇有大型活動時邀請對方來訪，增進兩地風土人情與文化的認識與了解，聯絡情感、相互觀摩學習。
- 三、將交流參訪心得妥適運用於本所區政執行，為區政行銷挹注新風貌，達到多元風格的展現。

陸、參訪心得

- 一、活絡橫向聯繫促進資源互易

藉此機會搭建台東市與北投區城市間友誼的橋樑，以期未來能資訊互易、資源共享，建立起橫向聯繫，共創美好家園。

本次參訪，臺東市公所豐厚的觀光資源及提升運動風氣、發展體育並規劃興建國民運動中心，其施政亮點，令人印象深刻。然北投區亦擁有獨特的溫泉產業，豐富的自然景觀及文化資產，構成優質的觀光條件，加上多元的產業發展，便捷的交通系統，使北投成為宜居宜遊的城市。

透過本次城市交流，帶給雙方互惠，挹注新的能量，共同激盪，激發新亮點，攜手共同成為居住宜遊的城市。

二、內探文化底蘊體現人文瑰麗

藉由探索臺東市之歷史背景、人文歷程，懂得欣賞自然美景與時間軌跡的餘韻，進而內尋自身的文化瑰寶，以期代代流傳。

臺東平原原為卑南、阿美兩族遊耕的領域，荷聚及清初時期，與花東縱谷以南區域泛稱為卑南，台東市區內的「卑南文化公園」為臺灣首座考古遺址公園，因卑南文化遺址的發現，在此地設立了「國立臺灣史前文化博物館」，成為東南亞第一座具國際規模的史前文化遺址博物館，兼具了教育及文化傳承的功能，不但引領南島語系國家人類學的研究發展，更成了觀光旅遊的絕佳景點。

「北投」這個地名，是從平埔族「北投社」而來，平埔族語「北投 Kipatauw」，指的是女巫的意思，後來漢人到此地開發後，直接將此地名音譯為「八頭」；之後就慢慢變成了現在的「北投」。

四百多年前「北投」曾是凱達格蘭族人的生活源居地，為了保存、發揚原住民族文化藝術，臺北市政府原住民委員會在此地設立了凱達格蘭文化館，文化館整棟建築皆以展示原住民族文化藝術為目的，讓都市原住民有一個文化傳承及技藝研習的

專屬空間，並充分展現原住民藝術文化之優勢，提升文化能見度。

未來雙方將以原住民文化技藝及藝術為發展主軸，期盼能共同合作，朝多元化、國際化文化發展。

三、維繫城市友好交流以臻共善

為維城市間情誼的長存，時時交流彼此之經驗與資源，互相學習、彼此砥礪，共同創造未來美好之遠景；處處皆有脈絡可循，時時皆有故事可探，自然與人文相輔相成，各項施政方針，永續發展，與未來願景相得益彰，讓北投區公所與臺東市公所都能共好共榮，成為宜居、富裕、幸福之城市！

柒、交流成果圖文說明

本所吳重信區長感謝臺東市公所共同促成本次城市交流活動，
期盼透過這次業務觀摩交流，為未來合作奠定更穩固的基礎。



本所與臺東市公所於十月二十四日假臺東市公所三樓大禮堂舉行城市交流活動，
臺東市公所陳銘風市長首先致詞，表達對本所團隊的熱忱歡迎之意。



進行業務交流。
本次由吳重信區長帶領北投區里長們暨課室主管及同仁，與臺東市公所





本所與臺東市公所 雙方簽訂城市友好備忘錄，強化未來的合作與交流。



城市交流雙方互贈「城市交流 友誼長存」紀念獎牌。



城市交流雙方互贈獎牌。



城市交流雙方互贈伴手禮。





會場透過播放臺東市公所的
市政宣導影片，介紹市公所
的各項施政措施、觀光活動與
未來發展願景，讓大家更加瞭解
臺東市政運作，促進雙方交流。


雙方交流情形熱絡!




雙方於臺東市公所門口
進行城市交流大合照
活動圓滿成功!

臺北市北投區公所 113 年度推動城市交流實施計畫

壹、緣起：

- 
- 一、為分享城市建設經驗，作為彼此施政的借鏡，94 年度起即推動區公所與其他鄉鎮市交流活動，透過業務觀摩、災害互助、農特產品展銷、地方藝文活動等多面向之良性互動，平時互相協助學習，提昇彼此業務品質，緊急時相互支援協助，以達共同發展、互利互榮，並維持與交流過機關既有情誼並深入耕耘。
 - 二、本區今年度特別選定臺東市公所作為參訪交流鄉鎮，欲深入交流，建立雙方情誼。臺東市於 110 年 10 月 17 日行政轄區調整為 38 個里 719 鄰，人口約 11 萬人，幾乎占了全台東縣人口數的 49%，是台東縣 16 個鄉鎮市地理、人口、政治、經濟、交通及文化的中心。臺東市是半農業型態的城市，主要的農特產品，有釋迦、稻米、荖葉、香蕉及原住民的手工藝品，工業發展並不蓬勃。不過，由於台東的自然景觀以及花東縱谷和東部海岸兩個知名的風景帶，加上綠島、蘭嶼兩座離島，因此觀光業相當發達。臺東市人口雖以漢族居多，但卻是台灣本島原住民人口數最多的原鄉，總人口數約為二萬一千人，其中，以阿美族的一萬五千人最多，其次，卑南族有四千多人，排灣族有一千人，魯凱族有一千人，達悟族以及太魯閣族等，則尚未形成聚落。
 - 三、因與本市存在著人文及地方性特色之差異，故本次交流活動兼具深度與意義。在在值得我們用心去觀摩與學習！

貳、目的：

- 
- 一、藉由互訪交流，瞭解城鄉活動型態、文化特色，刺激交流人員激盪創意，提昇為民服務品質，實現公共利益，提昇民眾福祉，共享建設成果。
 - 二、藉由聯誼訪問加強聯繫、促進交流，吸收縣政、鄉政施政之

優點，借鏡缺失，作為區政建設的參考。

三、 體驗不同組織文化，拓展交流人員視野，陶冶身心，提昇生活品質改變工作氣氛，促進組織學習，增進效能。

參、 交流鄉鎮簡介：

臺東縣位處臺灣東南方，擁有臺灣後花園的美譽，臺東市是臺東縣的地理中心，也是臺東縣交通、經濟、觀光、文化，以及教育發展的樞紐。挾著氣候、地理、生態環境、物產富饒，及地方發展的各項優勢，造就出「好山、好水、好人情」的宏觀大器，日、海、山、風是這裡最具競爭力的天然資源，這方土水孕育出臺東獨特的人文風情。這是一個「農業、觀光、人文」兼容並蓄的美麗新城市。

臺東市西起中央山脈山麓等高線與卑南鄉為鄰，西南鄰知本溪與太麻里鄉相望，北鄰海岸山脈以黑髮溪與卑南鄉為界，東邊為太平洋，是一座背山面海地形狹長的城市。

面積 109.7691 平方公里，南北長 19.8 公里，主要溪流由北到南有-卑南溪、太平溪、利嘉溪、知本溪，依次流入太平洋，而形成沖積扇平原的臺東市地形。市區最高點為標高 75 公尺的鯉魚山，可以俯瞰全臺東市市景。

濱臨太平洋，受海洋性氣候影響，氣候尚屬溫和，全年降雨 2,000 公厘，多集中在 5 至 10 月，雨量充沛。

肆、 交流模式：

- 一、 第一階段：由首長及本所同仁暨本區里長同訪，建立友好情誼及進行業務觀摩。
- 二、 第二階段：邀請交流對象來訪，推廣本所創新措施，行銷區政。

三、 第三階段：於本區舉辦藝文或觀光活動時，採納本次交流心得建議以融入更多元化之展出。

伍、 參訪日期參訪人員：

- 一、 參訪日期：10月24日(四)臺東縣臺東市公所。
- 二、 參訪人員：區長、本所同仁、里長預計約80人前往。

陸、 交流內容：

- 一、 交流主題：觀摩地方特色產業，推展交流。
- 二、 流程安排：公務機關(鄉、鎮公所)進行座談及地方特色觀摩。
- 三、 座談流程：
 - ◎ 相互介紹
 - ◎ 聽取簡報
 - ◎ 業務交流及觀摩
 - ◎ 簽訂友好交流備忘錄
 - ◎ 互贈紀念品及合影
- 四、 預定辦理活動內容：業務交流及簽訂友好交流備忘錄。
 - ◎ 簽訂友好交流備忘錄：為促進雙方友好合作，特簽訂本城鄉友好交流備忘錄，同意在文化活動、觀光、教育、醫療、環保及農特產品展銷等各有關業務層面進行交流，平時互相協助學習，提升彼此業務品質，緊急時相互支援協助，已達共同發展、互利共榮。

柒、 工作分配：

- 一、 由首長(或其指定人員)領隊。
- 二、 本所民政課辦理事前聯繫、規劃。
- 三、 本案其餘參訪人員分工辦理照相、資料收集、製作出訪報告書、交流計畫及成果上網公開等。

捌、 預期效益：

- 一、 建立永續情誼，鞏固雙方交流。
- 二、 本區大型活動時邀請對方來訪，增進兩地風土人情與文化的認識與了解，聯絡情感、相互觀摩學習。
- 三、 交流參訪心得落實運用於本區區政之執行，為區政行銷注入新風貌。

玖、 實施經費：

所需經費由本所民政業務—（民24）城市交流業務費項下支應。

壹拾、 本計畫陳區長核准後實施，修正時亦同。



附錄二

113 年度北投區公所&臺東市公所 城市交流參訪名單

編號	里別	里長	里幹事	編號	里別	里長	里幹事
1	建民	簡妤年	王嘉禎	22	中央		唐健銘
2	文林	李珮綾		23	長安		李培源
3	石牌	洪美惠	王曉晴	24	大同	陳文鈴	林其峰
4	福興	蔡柳池	王宥勝	25	溫泉	許智全	楊睿
5	榮光	蘇寶鈴		26	林泉	陳惠華	賴東麟
6	榮華	何漢清 里長聯誼會會長	沈秋霞	27	中心		胡惠珍
7	裕民	莊振寧 里長聯誼會總幹事	陳勝鴻	28	中庸	藍靜莉	陳聰榮
8	振華	郭崇儀	林聖文	29	開明	左麗芳	
9	永和		張嘉翔	30	中和		
10	永欣	潘萬生	林雅茜	31	智仁	許世傳	潘奕呈
11	永明	何麗玲		32	秀山	陳壽彭 里長聯誼會副會長	
12	東華	袁大祥		33	文化		盧潔明
13	吉利		江蕙敏	34	豐年	周江雪珠 里長聯誼會副會長	陳錦田
14	吉慶	黃勝宗	施皓元	35	稻香		
15	尊賢		連璟萱	36	桃源	陳仲宏	
16	立賢	邱福銀		37	一德		
17	立農	潘建榮	廖旒	38	關渡		張宥庭
18	八仙	黃永清 里長聯誼會副會長 北投垃圾焚化廠回饋 經費管委會主委	洪炯銘	39	泉源	陳志成	侯筌譯
19	洲美	陳照梅		40	湖山		黃耀賢
20	奇岩	賴進利	劉昆鑫	41	大屯	張天恩	連佑竹
21	清江		周冠宇	42	湖田		劉又銓
里長 28 人 里幹事 30 人 合計 58 人							

總計 71 人