

# 臺北市議會第13屆第5次定期大會專案報告

臺北市重大工程推動進度與檢討(含臺北藝術園區、音圖中心、市場改建、大巨蛋議約及經營權轉讓問題、捷運北環、南環、東環、民生汐止線、淡北道路)；施打AZ疫苗進度規劃與核酸檢測訂價合理性

臺北市市長 柯文哲

110年5月10日

## 議題 1-1

# 臺北藝術園區 臺北市立美術館擴建工程

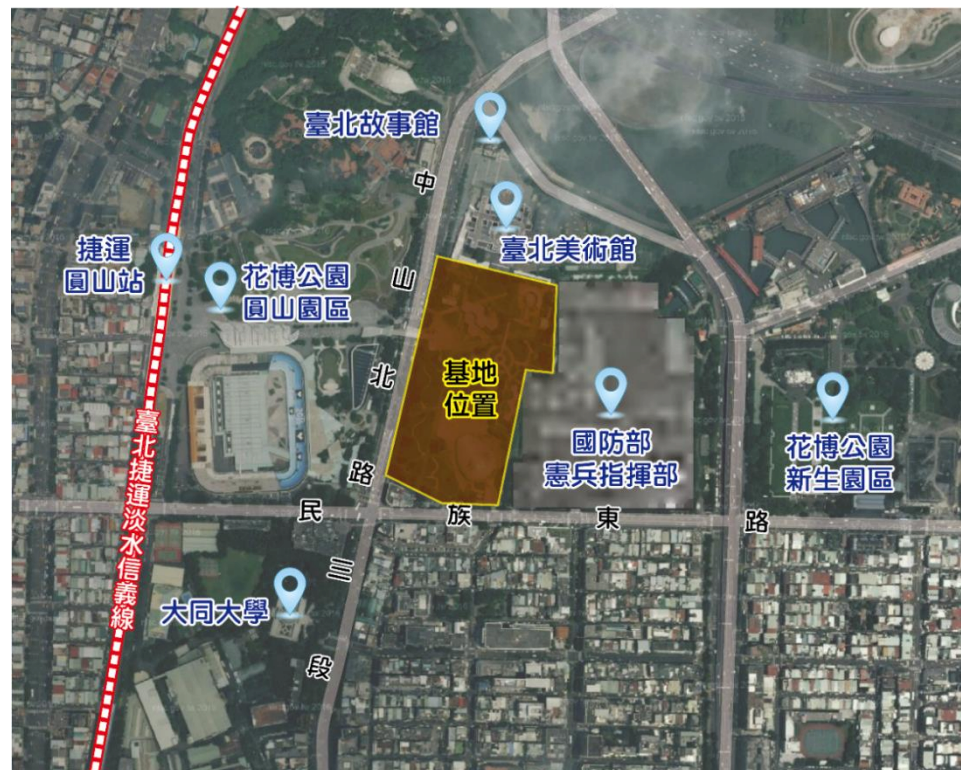
## 臺北藝術園區-緣起與目標

臺北市立美術館1983年開館

軟硬體已不符時代需求

擴建新園區之目標在於：

1. 因應未來新型態跨域展演空間需求
2. 打造與自然兼容的樹林美術館
3. 結合藝文商店，開拓觀眾多樣性
4. 塑造成為亞洲最佳美術館



## 臺北藝術園區-打造綠色廊帶的地景藝術園區

整合：

1. 北美館本館
2. 新建典藏庫房
3. 王大閔建築劇場
4. 當代藝術新館

提供民眾：

1. 新型態展演空間
2. 休憩餐飲
3. 停車設施
4. 美術園區綠地



## 臺北藝術園區-預計經費與期程

### 預計規模

- 規劃樓地板面積  
44,576m<sup>2</sup> ( 13,484坪 )
- 依先期規劃估算總經費約  
52.34億元

### PCM預估辦理進程

- 111年5月統包工程決標
- 111年9月開工
- 115年2月竣工
- 115年12月啟用



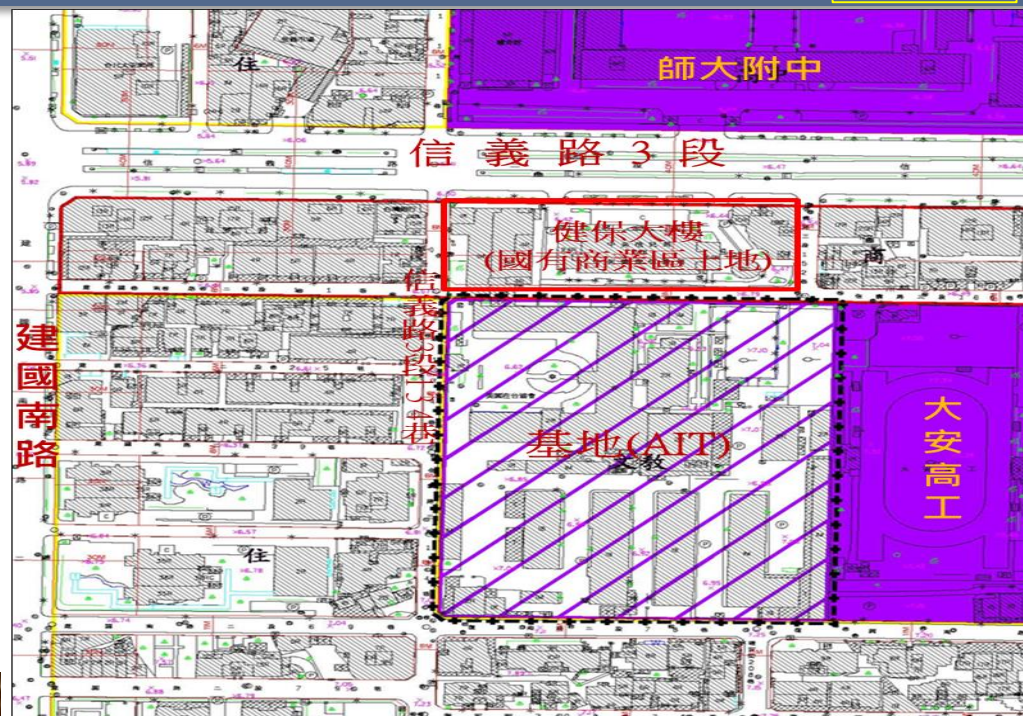
## 議題 1-2

# 臺北音樂廳與圖書總館(音圖中心) 新建工程



葡萄園式音樂廳示意圖(≥ 1,500席)

來源：法國廣播電臺音樂廳



## 臺北音樂廳：

- 樓地板面積約14,194坪
- 1,500席葡萄園式音樂廳
- 600席多媒體排練實驗空間
- 交響樂團、國樂團常駐地
- 提供民眾全齡音樂教育體驗



多媒體排練實驗空間示意圖(≥ 600席)

來源：上海交響樂團音樂廳室內樂廳



國際會議廳示意圖(> 500席)

來源：堺市民藝術文化中心小廳



圖書館內部空間示意圖

來源：頌歌中央圖書館

## 圖書總館：

- 樓地板面積約12,523坪
- 500席國際會議廳
- 具智慧化、數位化及美好閱讀體驗之中心
- 成為市民學習、參與、體驗、創新之平臺



總工程預算約74.2億元=發包工程費66億元+專案管理(含監造)約2.6億元+間接費用約5.6億元

主政機關：文化局

參建機關：教育局、市立圖書館

工程代辦機關：工務局水利工程處

辦理事項		108年											109年	110年	111年	112年	113年	114年	115年	116年
		4	5	6	7	8	9	10	11	12										
108/4-108/9	工程專案管理(含監造)備標	約6個月																		
108/10-108/11	工程專案管理(含監造)招標(含評選)、決標					約2個月														
108/12-109/12	工程專案管理辦理統包工程備標							約13個月												
110/1-110/8	統包工程招標(含評選)、決標											約8個月								
110/9-111/10	統包工程執行(設計階段)												約14個月							
111/4-114/12	統包工程(含拆除)執行(施工階段)															約44個月				
114/12-115/10	開館前置籌備工程驗收(含測試)、室裝、各項系統及設施建置、安裝及測試																	約10個月		
115/10-116/2	試營運及優化音樂廳試營運、支援性服務空間室裝並分階段試營運																			約4.5個月
116/3-116/6	對外營運開幕季																			約4個月

- 統包工程發包階段工作：已於110年4月14日上網公告，6月3日開資格標，預計8月底決標。
- 統包工程施工階段工作：預計111年4月16日拆除動工、114年12月15日完工。



地號	所有權	管理機關	面積 (平方公尺)	使用分區
瑞安段 一小段 397	臺北市	市圖	3,568	機關用地
瑞安段 一小段 391	中華民國	市圖	4	機關用地

該機關用地本府刻正辦理之大安區通盤檢討細部計畫案內變更為「社福及機關用地(供本府及相關單位公務使用)」，並經本市都市計畫委員會108年10月31日第757次委員會議審決，未來該筆土地除依現行規定供本府各單位進駐外，亦可做社福設施等使用。

- 圖書總館原址計有地上11層，地下4層，經盤點各方需求，低樓層部分優先考量供非營利幼兒園及社區式長照機構(老人日間照顧)使用，其他樓層將再協調研議。

建立市府、檢調廉審計、公民團體、專家學者、廠商、民眾跨域溝通的管道  
如期如質完成音圖中心新建工程



## 議題 1-3

# 市場改建



實際進度：60.90%  
筏基結構施作

## 環南市場



實際進度：17.80%  
施作中繼市場

## 成功市場



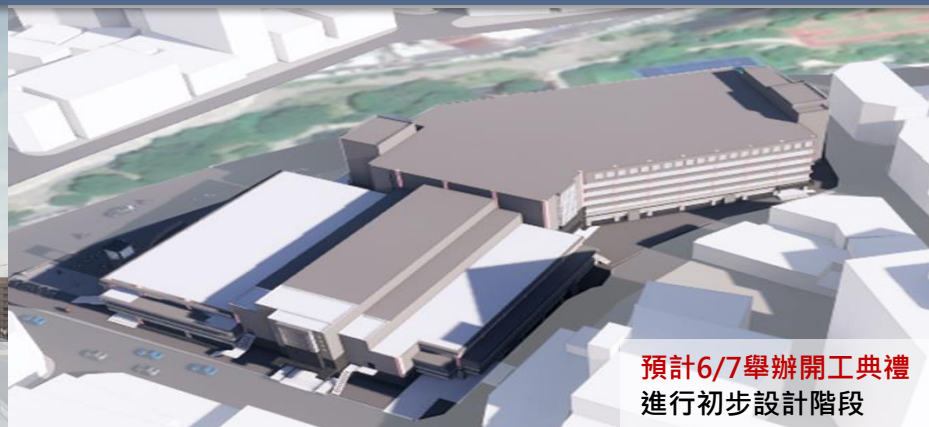
實際進度：10.59%  
主體塔吊鋼構安裝

## 南門市場



實際進度：4.15%  
施作果菜中繼市場鋼棚

## 第一果菜及魚類批發市場



預計6/7舉辦開工典禮  
進行初步設計階段

## 北投市場

# 現況說明-環南、南門、魚果中繼市場營運現況

南門中繼市場(108.11.13開幕)



魚中繼拍賣市場(109.3.10啟用)



環南中繼市場(109.7.25開幕)



果基地外中繼市場(110.4.6啟用)



# 關注議題-各市場改建開工與完工時程



## 關注議題-未來市場改建執行方向



西寧市場



東門市場



三區肉品批發市場

**改建期程：**  
111-114年完成西寧  
中繼市場搬遷

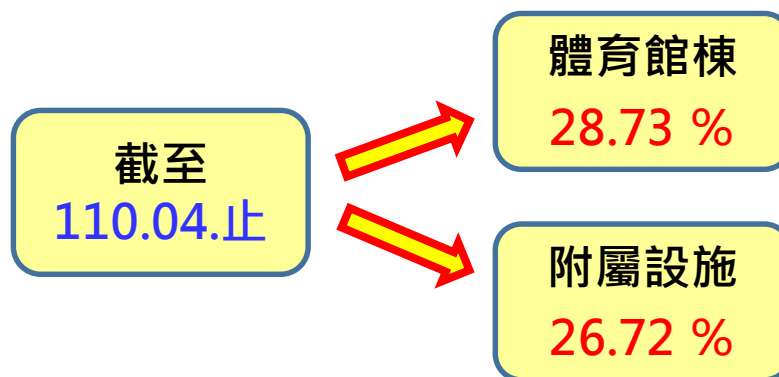
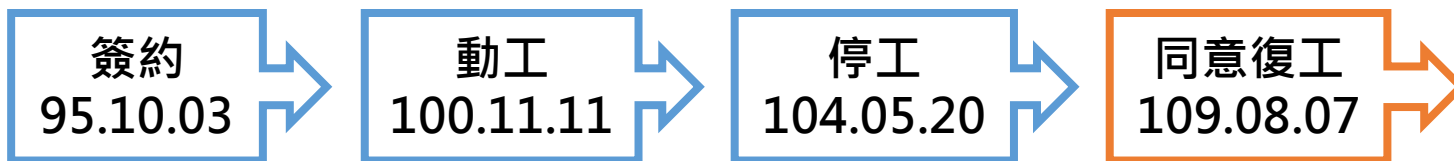
倘全體攤商選擇以停業  
或以1.5倍租金補貼方式  
自尋營業場地，將編列  
111年概算啟動東門市  
場改建事宜。

**改建進度：**  
後續將併同家禽批發市  
場以及環南市場等場域  
作整體評估。



## 議題 1-4

# 大巨蛋議約及 經營權轉讓問題





**契約第12條：本計畫無營運權利金**

## 95年創立

參與投資單位		持股數 (千股)	持股比例 (%)
領銜申請人	遠雄建設事業公司	21,000	30
發起人	遠雄人壽保險公司	7,000	10
發起人	遠東建設事業公司	14,000	20
發起人	遠雄國際投資公司	14,000	20
發起人	信宇投資公司	14,000	20
合 計		70,000	100



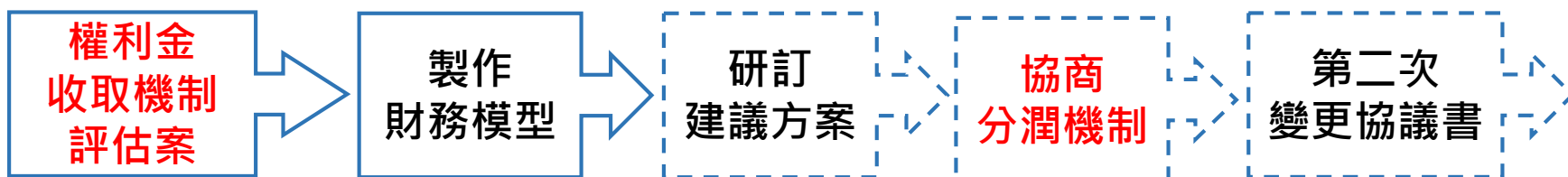
## 110.02.24

參與投資單位		持股數 (千股)	持股比例 (%)
領銜申請人	遠雄建設事業公司	562,500	26.50 > 20
發起人	遠雄人壽保險公司	205,000	9.66 > 5
發起人	遠東建設事業公司	772,500	36.40 > 5
發起人	遠雄國際投資公司	222,250	10.47 > 5
發起人	信宇投資公司	247,250	11.65 > 5
增資單位	遠雄營造公司	113,000	5.32
合 計		2,122,500	100.00



營運期間之經營權轉讓

- 依投資執行計畫書**製作財務模型**，並進行新、舊版計畫書之差異分析。權利金收取機制定案後，續邀遠雄巨蛋公司**協商、議談**，並於達成共識後，**辦理第2次議約**事宜。



110.03.26.簽約

- 未來大巨蛋營運階段，要求遠雄巨蛋公司之**自有資金比率應維持在20%以上**。
- 未來辦理BOT案，視個案需求檢討增列：
  - ➡ 自營運開始日起**00年內**，乙方發起人持有乙方之股份總數不得低於00%。
  - ➡ 自營運開始日起**00年後**，乙方發起人持有乙方之股份總數不得低於00%。

## 議題 1-5

捷運北環、南環、東環、民生  
汐止線

# 本府目前積極推動首都環狀線及創造完整高效的首都環型路網

## 環狀線全環

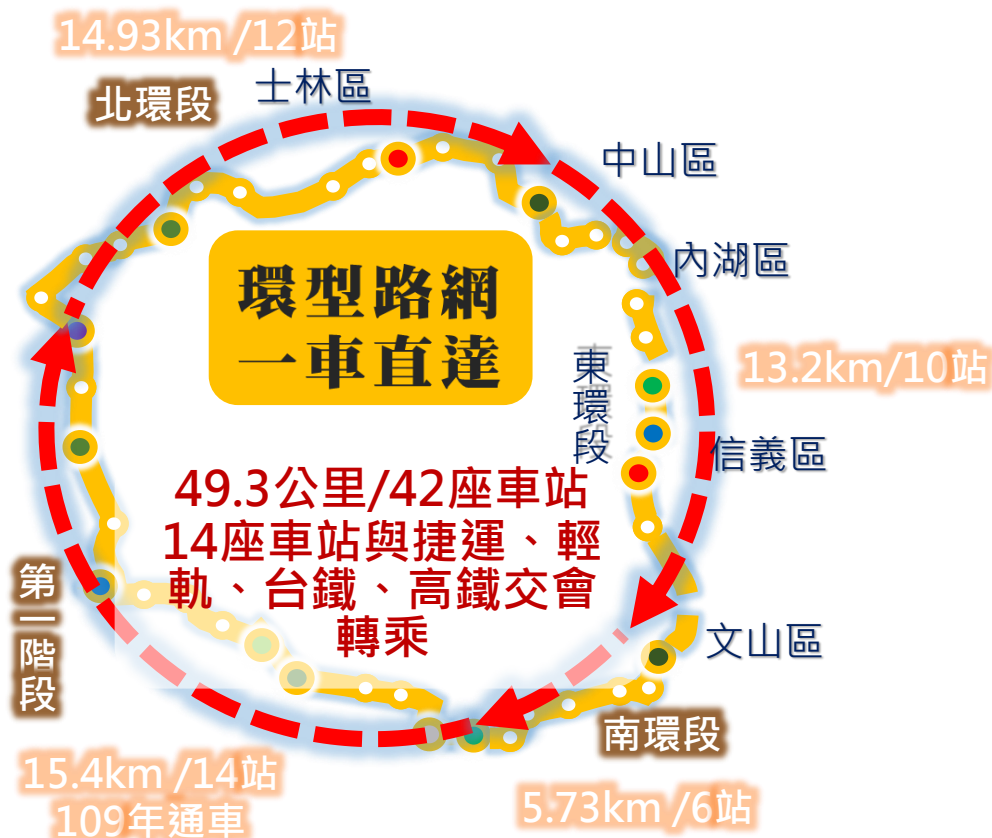
環一 + 南北環 + 東環

橫跨雙北市14個行政區  
(串連衛星城市、促進地區發展)

串連新興重大發展計畫  
(新北知識產業園區、大內湖科技園區、東區門戶計畫、北投士林科技園區)

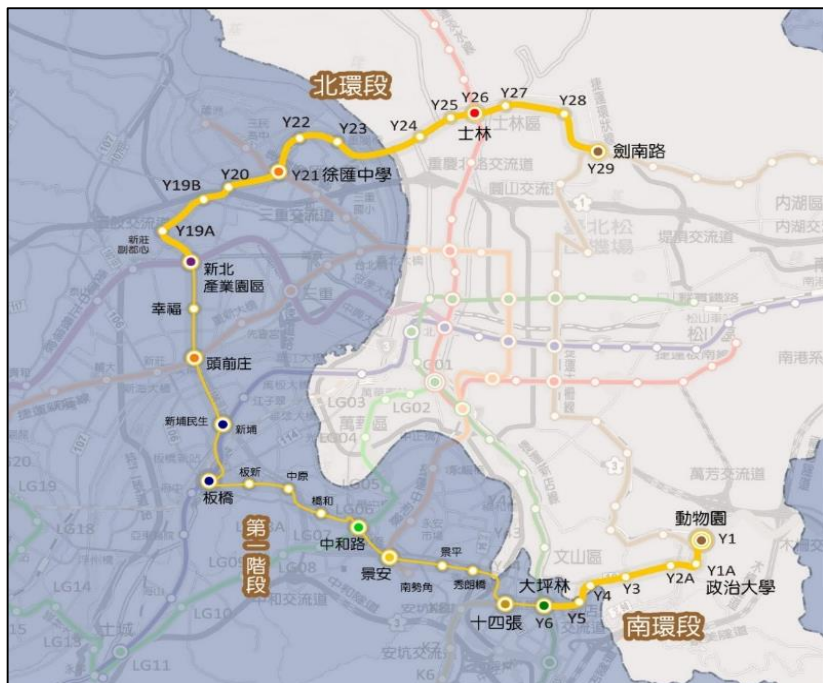
串連16條輻射軌道路線  
(減少轉乘次數、減輕市中心交會站擁擠)

系統整合、維修資源共享  
(機廠共用整合、系統整合、營運一車直達，降低長期維修成本)





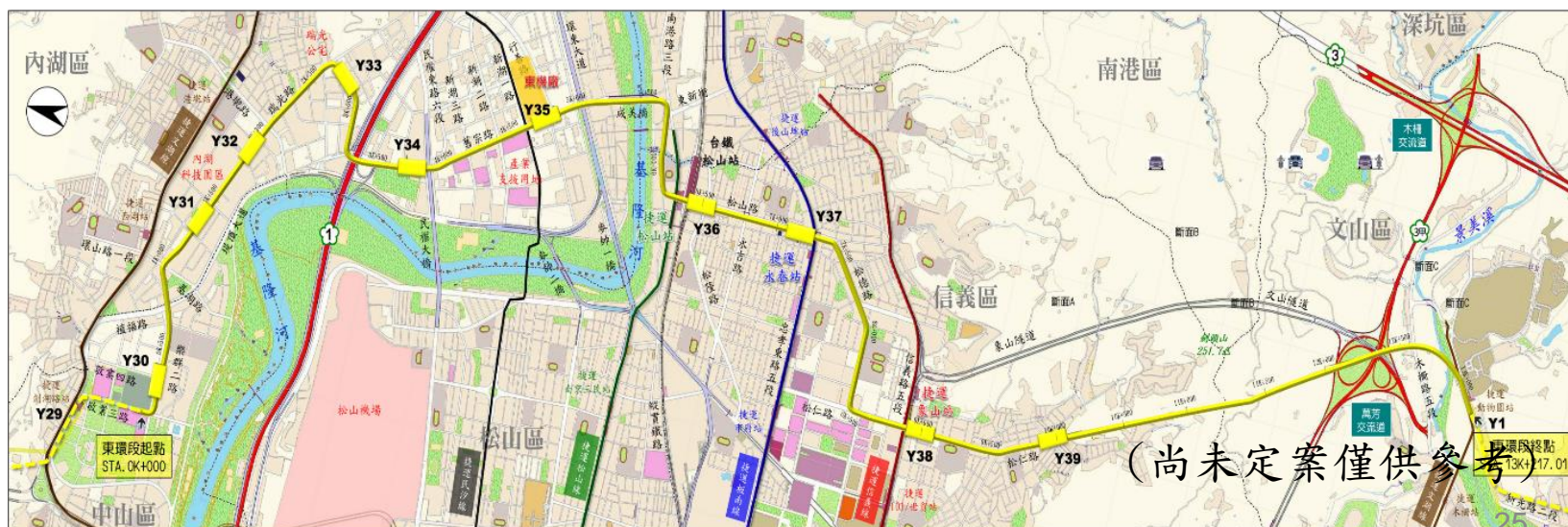
## 南北環 (目前皆依計畫進度辦理)



- 20.66km，1座機廠，18座地下車站  
(南環：5.73km、北環：14.93km)
- 1369億元  
(中央327億元、臺北市685億元、新北市357億元)
- 108年5月行政院核定
- 現正辦理先期工程之污水管遷移及植栽移植作業。
- 環境差異分析於110年4月28日獲環保署審查同意修正後通過。
- 目前辦理主體工程發包作業中，將持續關注市場變化，期順利完成發包。

## 東環段

- 13.2km、10座地下車站、1座機廠。
- 922億元 (當年幣值，初估中央193億元、北市729億元)。
- 109年2月14日行政院核定可行性研究。
- 綜合規劃於110年3月11日經交通部鐵道局完成初審會議；環評報告書交通部於110年3月29日函轉環保署審查；都計變更案於110年4月22日函送本府都發局辦理都市計畫變更作業。
- 109年7月22日同步啟動基本設計。



民生汐止線 ➤17.4km(高架7.2km、地下10.2km)，1座機廠。

➤15座車站 (8座地下、7座高架)。

➤第二期路線(內湖-大稻埕)環評於109年11月2日獲環保署同意備查。

➤交通部於109年10月13日北北基軌道溝通平台會議提出基隆捷運與汐東線整合，由新北市政府負責汐東段之規劃，大稻埕至東湖段則由本府視規劃成果，接續評估分析。



## 議題 1-6

# 淡北道路

- 開發目的:改善臺2線(竹圍-紅樹林)交通壅塞
- 路線範圍:
  - ✓ 全長5.4公里，臺北市端1.2公里，自中央北/大度路口至立德/大度路口東側。
  - ✓ 雙向4車道，設計速率50公里/小時



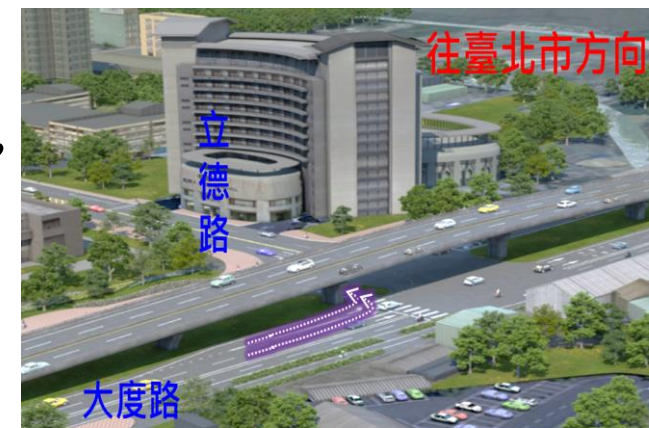
## 交通因應措施:

- ✓ 立體化穿越路口
- ✓ 禁止車流匯入關渡地區
- ✓ 下匝道匯流為1車道至大度路
- ✓ 新北市承諾事項
  - 尖峰預警管理機制
  - 提高大眾運輸使用率

## 成立跨市專案小組處理交通議題，並於今年3月拜訪周邊里長。



大度路/中央北路口  
地下箱涵穿越



大度路/立德路口  
高架穿越

- 新北市提送都市設計審議及施工交維計畫，審查中。
- 淡北道路興建經費尚由中央審理中，主要涉及淡水地區及台2線整體交通改善規劃，後續將配合中央政策，並以降低本市端交通衝擊之原則辦理。

## 議題 2

# 施打AZ疫苗進度規劃與核酸檢測訂價合理性



**施打AZ疫苗進度規劃：接種對象實施期程**

依據→中央「110年COVID-19疫苗接種計畫」

序位	對象	開打時程
1	醫事人員	110/3/22
2	防疫人員	110/4/12
3	高接觸風險第一線	
4	因公務奉派出國、選手	110/4/14
5	警察、憲兵	110/4/23
6	機構對象	
7	軍人	預計5月實施
8	65歲以上	預計6月實施
9	高風險疾病、罕病及重大傷病	預計9月實施
10	50-64歲	

## 施打AZ疫苗進度規劃：疫苗接種情形

110/3/22至4/28 本市累計接種1萬872人次，累計接種率13.5%

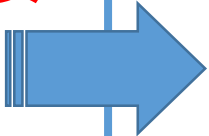
類別	對象	資格數	接種數	接種率
1	醫事人員	73,583	7,193	9.8%
2	政府防疫人員	2,628	261	9.9%
3	高接觸風險第一線	1,286	389	30.2%
4	因公出國	215	215	100%
5	警察、憲兵*	182	182	100%
6	機構對象*	3	3	100%
	其他(含自費、未歸類)	2,629	2,629	100%
	總計	80,526	10,872	13.5%

\*非本局權責調查實施對象資格人數

## 施打AZ疫苗進度規劃：因應大規模接種整備

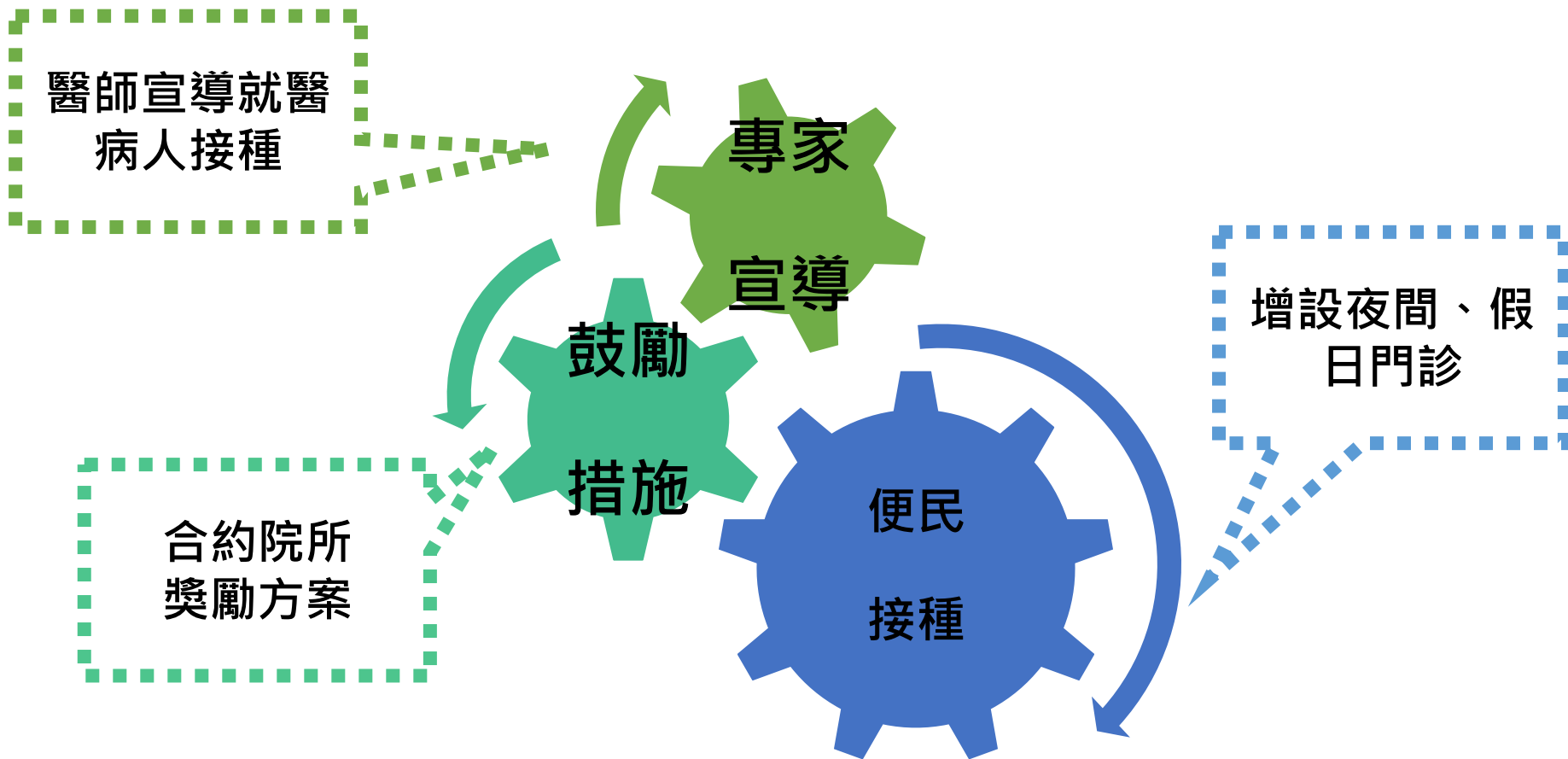
① 招募更多儲備合約院所，視接種情形隨時擴增接種點

② 建議指揮中心，各類對象接種時程應儘早規劃並提前通知



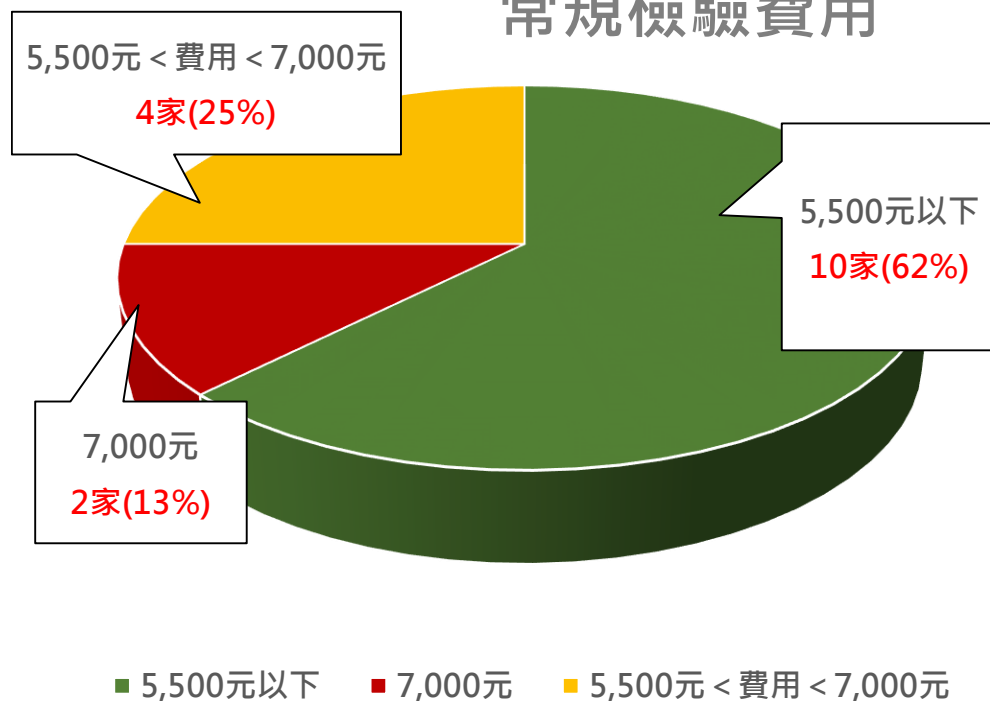
階段	家數
已儲備	29家
待招募	156家

## 施打AZ疫苗進度規劃：提升接種率策進作為



## 核酸檢測訂價合理性

常規檢驗費用



註：臺大醫院僅提供快速檢驗服務

- 本市「自費檢驗指定醫院」17家中已有**14家調降費用**。
- **未來**醫院申請COVID-19自費檢驗收費標準時，常規檢驗費用以**5,000元為原則**，最高可至**5,500元**。

謝謝聆聽

