

年度-預算案

機關編號

07-152

中華民國 109 年度

臺北市總預算案

臺北市政府工務局新建工程處單位預算

臺北市政府工務局新建工程處 編

臺北市政府工務局新建工程處

目次

中華民國 109 年度

一、預算總說明	第	1 頁
二、主要表		
(一)歲入預算表	第	9 頁
(二)歲出預算表	第	12 頁
三、附屬表		
(一)歲入項目說明提要與預算明細表	第	15 頁
(二)歲出計畫說明提要與各項費用明細表	第	48 頁
1. 一般行政		
行政管理	第	48 頁
2. 工務行政		
工程管理	第	54 頁
3. 道路橋梁工程		
道路及橋梁工程	第	66 頁
4. 一般建築及設備		
營建工程	第	100 頁
交通及運輸設備	第	102 頁
其他設備	第	103 頁
5. 接受補助建設支出		
接受中央各部會補助建設支出	第	104 頁
(三)人事費分析表	第	106 頁
四、參考表		
(一)歲出一級用途別科目分析表	第	107 頁
(二)資本支出分析表	第	108 頁
(三)各項費用彙計表	第	109 頁
(四)人事費彙計表	第	113 頁
(五)約聘僱人員費用分析表	第	114 頁
(六)各項費用分攤表	第	116 頁
(七)公務車輛明細表	第	120 頁
(八)繼續性計畫分年資金需求表	第	127 頁
(九)新興計畫分年資金需求表	第	129 頁
(十)歲出按職能及經濟性綜合分類表	第	132 頁

臺北市政府工務局新建工程處

預 算 總 說 明

中 華 民 國 109 年 度

一、現行法定職掌及組織系統圖：

(一) 機關主要職掌：本處組織規程暨編制表奉考試院 107 年 3 月 28 日考授銓法五字第 1074359425 號函同意備查，執行工務建設計畫，辦理新建道路及道路養護、橋梁、廣場及市有建築物工程之規劃、勘測、設計、施工及研究規劃設計、改善等工作。

(二) 內部分層業務：本處置處長 1 人，承工務局局長之命，綜理處務，並指揮監督所屬員工，置副處長 2 人襄理處務，下設 9 科 1 隊 5 室，預算員額 797 人（內含職員 376 人、聘僱人員 81 人、技工 297 人、工友 6 人及駕駛 37 人），其內部分層業務如下：

規 劃 設 計 科：本市道路、橋梁與相關設施等工程規劃、環境影響評估、都市計畫變更及工程設計等事項。

機 電 工 程 科：本市道路、橋涵、市有建築工程新建之水電、空調、監控系統、電梯及其他附屬機電設施之設計等事項。

建 築 工 程 設 計 科：新建及市有建築工程之規劃及設計等事項。

工 務 科：各項工程之採購、履約管理、施工管理、訴訟案件處理及營建剩餘資源管理等事項。

維 護 工 程 科：本市道路、橋梁之修復保養設計、維護工程管理、維護資訊管理及爭議事件處理等事項。

品 管 及 職 安 科：各項工程之施工品質查證管理、材料設備抽驗、職業安全衛生管理及管線單位施工品質之抽查等事項。

挖 掘 管 理 科：本市道路挖掘審核、管線挖掘管理整合、管線施工協調整合、地下管線 3D 資料庫建置更新及臺北市道路基金預算編列等事項。

養 護 工 程 隊：本市道路之土地管理、財產管理、巡查、維護、國賠、人民申請使用道路之審核、民間捐建認養道路之審核、民防、防災及救災等事項。

工 程 配 合 科：本市道路、橋涵用地之協議、徵收、取得、帳籍管理、管線遷移之協調、障礙物之調查、測量、繪圖、估價、補償、拆遷、指導修復與工程受益費及道路使用費之收取等事項。

共 同 管 道 科：共同管道系統規劃、公告、單行法規之訂定、管道設計、預算、基金之編製管制、協調共同管道系統實施計畫、共同管道管理維護及收取埋設管線使用費等事項。

資 訊 室：資訊系統之整體規劃、設計、管理維護及推廣等事項。

秘 書 室：文書、檔案、出納、總務、財產之管理與研考等業務及不屬於其他各單位事項。

會 計 室：秉承上級會計機關之監督與指導，並受處長之指揮，依法辦理歲計、會計及統計事項。

臺北市政府工務局新建工程處

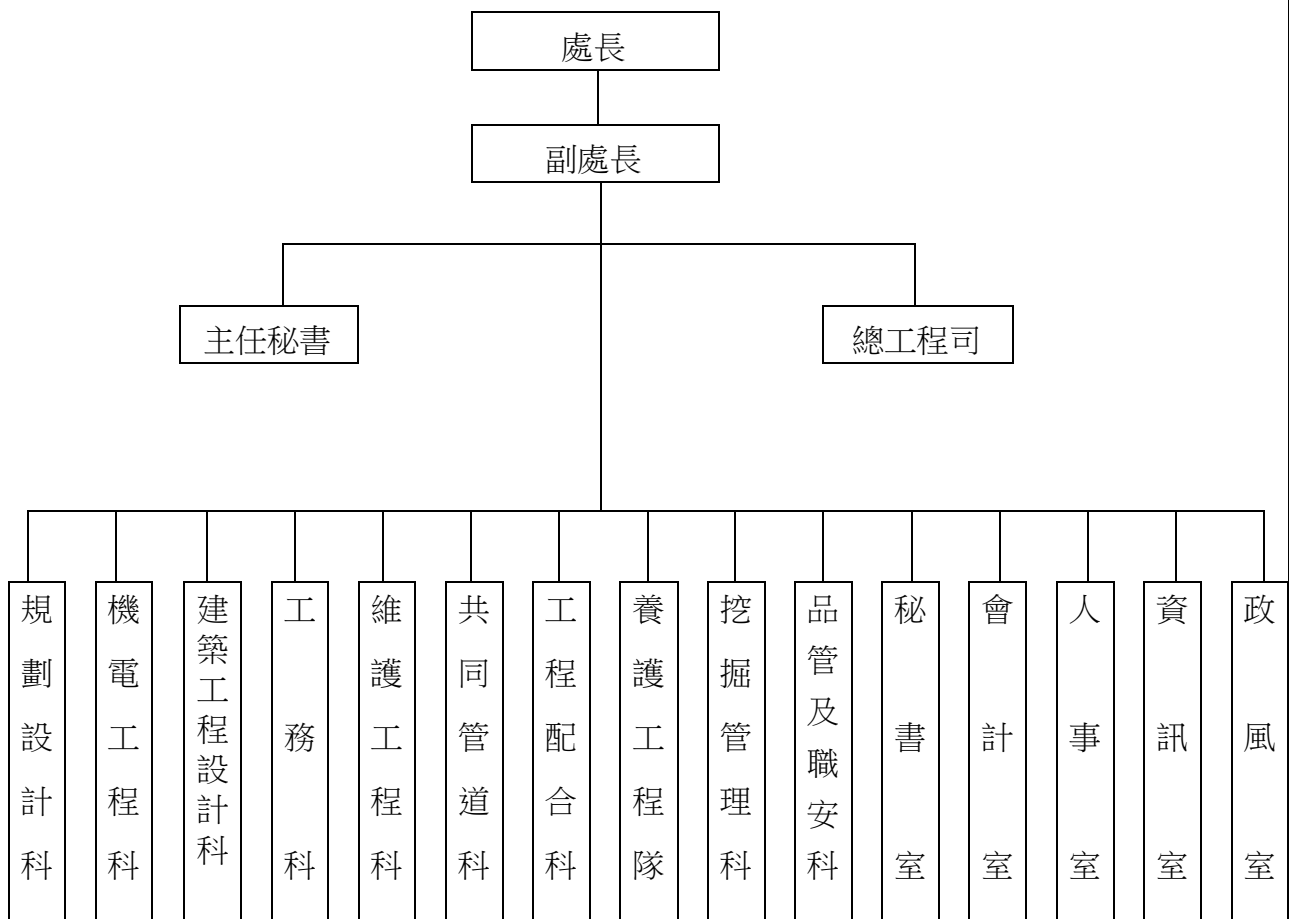
預算總說明

中華民國 109 年度

人事室：秉承上級人事機關之監督與指導，並受處長之指揮，依法辦理人事管理及人事查核等事項。

政風室：秉承上級政風機關之監督與指導，依法辦理政風案件之預防及查處事項。

(三) 組織系統圖：



臺北市政府工務局新建工程處

預算總說明

中華民國 109 年度

二、前年度及上年度已過期間計畫實施及預算執行情形：

(一) 前年度計畫實施成果及決算辦理概況：本處前年度各項業務，均能按預定業務計畫如期實施順利完成，其經費預算除配合工作進度執行外，預算賸餘悉依規定繳庫。

1. 歲入部分：

- (1) 罰金罰鍰及怠金：預算數 0 元，決算數 404,443 元，執行率—。
- (2) 賠償收入：預算數 40,000,000 元，決算數 21,226,090 元，執行率 53.07%。
- (3) 使用規費收入：預算數 506,494,400 元，決算數 532,647,478 元，執行率 105.16%。
- (4) 財產孳息：預算數 47,216,627 元，決算數 63,023,360 元，執行率 133.48%。
- (5) 財產售價：預算數 0 元，決算數 820,973 元，執行率—。
- (6) 廢舊物資售價：預算數 70,800 元，決算數 3,233,745 元，執行率 4,567.44%。
- (7) 非營業特種基金賸餘繳庫：預算數 0 元，決算數 308,928 元，執行率—。
- (8) 上級政府補助收入：預算數 32,474,000 元，決算數 28,786,434 元，執行率 88.64%。
- (9) 捐獻收入：預算數 3,837,900 元，決算數 3,555,423 元，執行率 92.64%。
- (10) 雜項收入：預算數 19,000,000 元，決算數 32,047,039 元，執行率 168.67%。

2. 歲出部分：

- (1) 一般行政：預算數 683,928,875 元，決算數 678,157,953 元，執行率 99.16%。
- (2) 工務行政：預算數 182,793,478 元，決算數 150,375,912 元，執行率 82.27%。
- (3) 建築及設備：預算數 25,202,925 元，決算數 24,965,102 元，執行率 99.06%。
- (4) 道路橋梁工程：預算數 3,337,792,862 元，決算數 3,149,766,144 元，執行率 94.37%。

(二) 上年度已過期間計畫實施及預算執行情形：本處上年度各項業務均能按預定計畫實施，並照預定進度執行，截至 108 年 6 月底止各項業務計畫執行結果及經費預算多能達到預定目標。

1. 歲入部分：

- (1) 罰金罰鍰及怠金：截至 6 月份分配數 20,000 元，實際收入數 7,300 元，占分配數 36.50%。

臺北市政府工務局新建工程處

預算總說明

中華民國 109 年度

- (2) 賠償收入：截至 6 月份分配數 11,000,000 元，實際收入數 11,466,314 元，占分配數 104.24%。
- (3) 使用規費收入：截至 6 月份分配數 514,261,180 元，實際收入數 35,662,376 元，占分配數 6.93%。
- (4) 財產孳息：截至 6 月份分配數 23,210,004 元，實際收入數 36,845,147 元，占分配數 158.75%。
- (5) 財產售價：截至 6 月份分配數 0 元，實際收入數 3,403 元，占分配數一。
- (6) 廢舊物資售價：截至 6 月份分配數 47,200 元，實際收入數 192,030 元，占分配數 406.84%。
- (7) 雜項收入：截至 6 月份分配數 4,197,214 元，實際收入數 4,237,815 元，占分配數 100.97%。

2. 歲出部分：

- (1) 一般行政：截至 6 月份分配數 420,000,386 元，實際支付數 369,839,605 元，占分配數 88.06%。
- (2) 工務行政：截至 6 月份分配數 66,268,317 元，實際支付數 39,022,474 元，占分配數 58.89%。
- (3) 一般建築及設備：截至 6 月份分配數 5,484,000 元，實際支付數 1,066,860 元，占分配數 19.45%。
- (4) 道路橋梁工程：截至 6 月份分配數 944,787,966 元，實際支付數 462,488,046 元，占分配數 48.95%。

三、本年度施政(業務及工作)計畫重點及預算提要：

本處肩負本市重大公共工務建設，以連續性、多年期交通運輸發展，以長期觀點配合都市計畫加以規劃設計，俾使總資源作最有效之分配與運用，以期達成目標，謀取市民福祉，對於各項計畫之擬定實施，在科學化作業中向前推展。

(一) 本年度預算計畫重點及預期績效：

1. 執行都市計畫，配合本市交通規劃，冀以建設完善之道路系統，疏解市區交通，提高交通效率並利都市發展。
2. 加速公共設施之開闢，包括辦理各項道路新建、拓寬、改善等工程，以提供充足安全而有特色之公共空間，並促進地區繁榮，提高生活品質。
3. 配合辦理各項道路、橋梁工程用地之取得，以利工程順利推展。
4. 賡續更新本市老舊破損之人行道鋪面，以提升市民行的品質，美化市容觀瞻。

臺北市政府工務局新建工程處

預算總說明

中華民國 109 年度

5. 檢測現有橋梁，提供行人安全之立體穿越設施，並對老舊橋梁加強維護、改善，以確保人車通行安全。
6. 辦理道路、橋涵之養護及挖掘道路之修復工作，確實改善路面老化及道路坑洞問題，提升道路品質。

(二) 本年度預算提要及成本估計：

1. 歲入部分共編列 712,968,000 元，計有：
 - (1) 罰金罰鍰及息金 70,000 元。
 - (2) 賠償收入 40,000,000 元。
 - (3) 使用規費收入 517,422,000 元。
 - (4) 財產孳息 39,405,000 元。
 - (5) 廢舊物資售價 500,000 元。
 - (6) 上級政府補助收入 94,196,000 元。
 - (7) 捐獻收入 736,000 元。
 - (8) 雜項收入 20,639,000 元。
2. 歲出部分共編列 4,015,901,000 元，計有：
 - (1) 一般行政業務計畫預算編列 653,143,000 元，包括人事費 643,220,000 元、業務費 9,923,000 元。
 - (2) 工務行政業務計畫預算編列業務費 159,794,000 元。
 - (3) 道路橋梁工程業務計畫預算編列道路及橋梁工程 3,088,110,000 元。
 - (4) 一般建築及設備業務計畫預算編列 20,658,000 元，包括營建工程 704,000 元、交通及運輸設備 13,160,000 元、其他設備 6,794,000 元。
 - (5) 接受補助建設支出業務計畫預算編列接受中央各部會補助建設支出 94,196,000 元。

臺北市政府工務局新建工程處

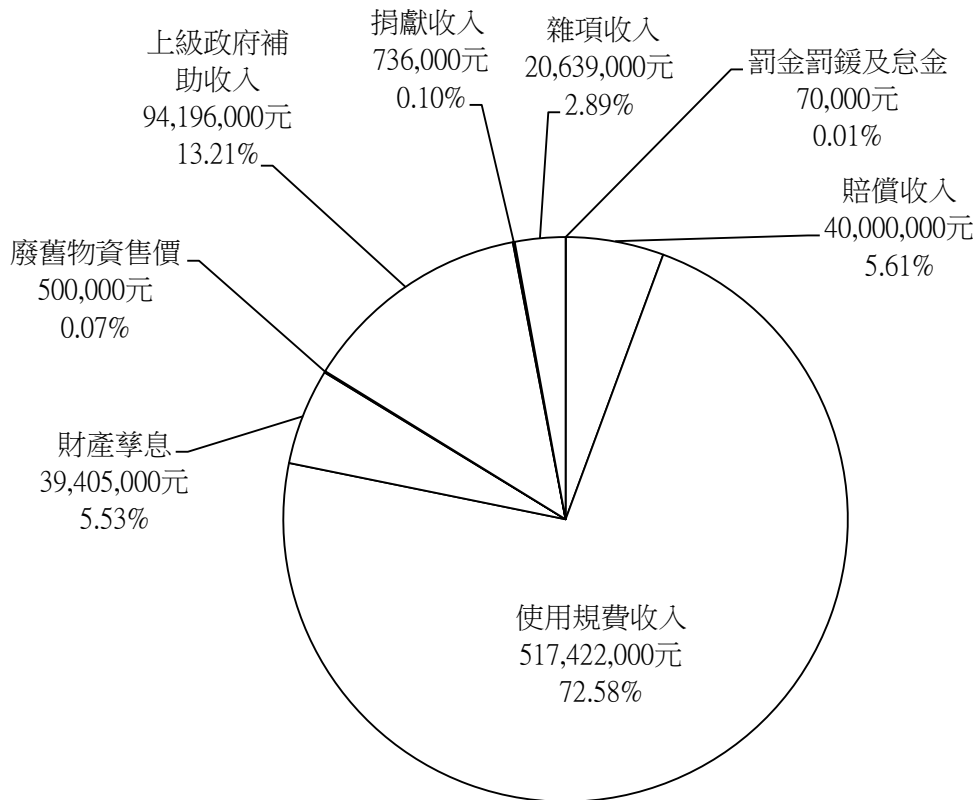
預算總說明

中華民國 109 年度

(三) 計畫及預算統計圖：

1. 歲入部分：

預算總額 712,968,000 元



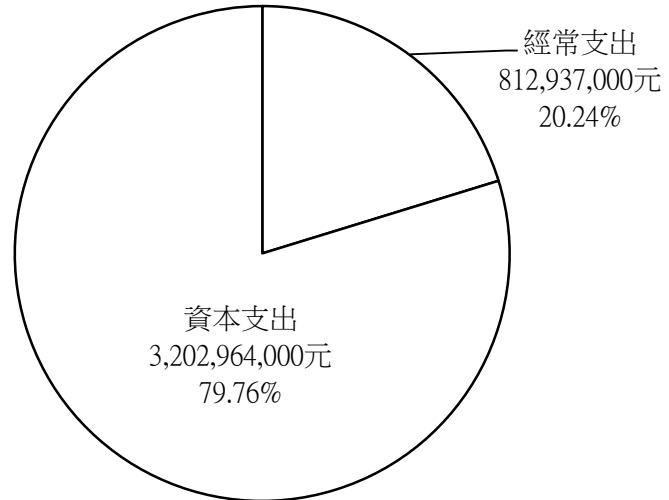
臺北市政府工務局新建工程處

預算總說明

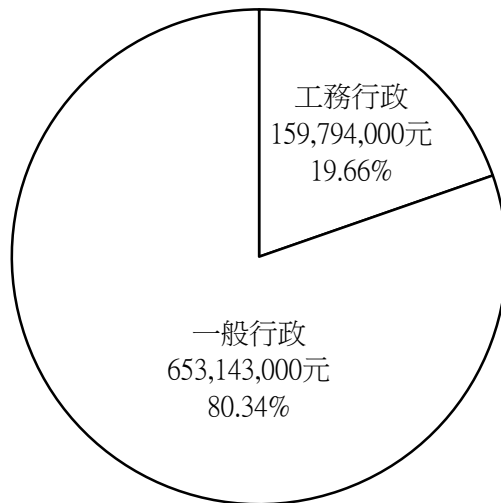
中華民國 109 年度

2. 歲出部分：

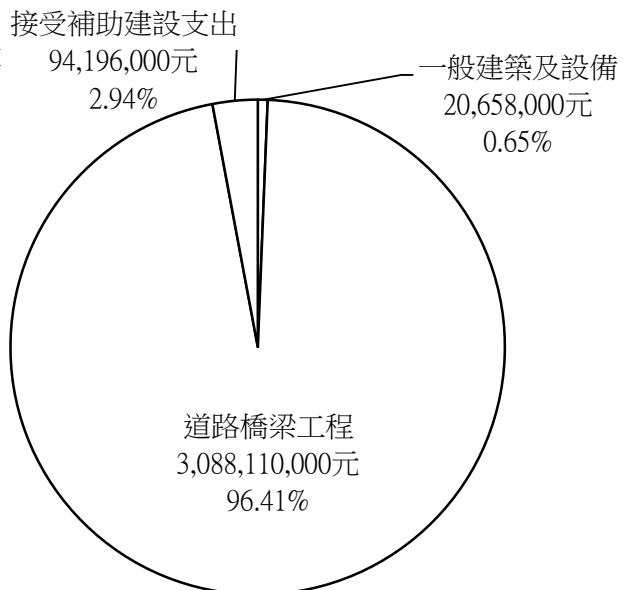
預算總額 4,015,901,000 元



經常門總額 812,937,000 元



資本門總額 3,202,964,000 元



本 頁 空 白

臺北市政府工務局新建工程處

歲入預算表

中華民國109年度

單位：新臺幣千元

款	項	目	節	名稱及編號	本年度預算數			上年度預算數	前年度決算數	本年度與上年度比較	說明
					合計	經常門	資本門				
				合 計	712,968	712,968	-	643,303	686,052	69,665	
02				0400000000 罰款及賠償收入	40,070	40,070	-	44,407	21,630	-4,337	
	047			0407152000 臺北市政府工務局新建工程處	40,070	40,070	-	44,407	21,630	-4,337	
		01		0407152010 罰金罰鍰及怠金	70	70	-	70	404	-	
			01	04071520101 罰金罰鍰	70	70	-	70	85	-	- 本年度預算數係違反「臺北市下水道橋樑隧道附掛纜線管理自治條例」規定，擅自附掛纜線於橋樑隧道之違規罰鍰收入。
			02	04071520102 怠金	-	-	-	-	319	-	- 前年度決算數係場地設施使用費遲繳之滯納金，本年度及上年度均無預算數。
		02		04071520300 賠償收入	40,000	40,000	-	44,337	21,226	-4,337	
			01	04071520301 一般賠償收入	40,000	40,000	-	44,337	21,226	-4,337	- 本年度預算數係採購案件逾期罰款等收入。
03				0500000000 規費收入	517,422	517,422	-	517,479	532,647	-57	
	049			05071520000 臺北市政府工務局新建工程處	517,422	517,422	-	517,479	532,647	-57	
		01		05071520300 使用規費收入	517,422	517,422	-	517,479	532,647	-57	
			01	05071520303 資料使用費	1	1	-	1	0	-	- 本年度預算數係民眾調閱檔案之閱卷收入。
			02	05071520306 場地設施使用費	7,117	7,117	-	7,174	21,758	-	-57 本年度預算數內容與上年度之比較如下： 1.收取人行道露天座收入5,028,771元，較上年度無增減。 2.收取橋樑隧道附設纜線使用費收入1,929,180元，較上年度無增減。 3.收取臨時停車費收入158,400元，較上年度減少57,600元。
			03	05071520308 道路使用費	510,304	510,304	-	510,304	510,889	-	- 本年度預算數係使用人於本市經管道路土地之地面或其上空、地下設置管線或設施使用費收入。
04				0700000000 財產收入	39,905	39,905	-	65,782	67,078	-25,877	
	051			07071520000 臺北市政府工務局新建工程處	39,905	39,905	-	65,782	67,078	-25,877	

臺北市政府工務局新建工程處

歲入預算表

中華民國109年度

單位：新臺幣千元

款	項	目	節	名稱及編號	本年度預算數			上年度預算數	前年度決算數	本年度與上年度比較	說明	
					合計	經常門	資本門					
05	004	01		07071520100 財產孳息	39,405	39,405	-	65,711	63,023	-26,306		
			01	07071520101 利息收入	-	-	-	-	77	-	-	前年度決算數係債權憑證債務人楊金聲之繼承人楊雅春等4人清償債務之利息，本年度及上年度均無預算數。
			02	07071520103 租金收入	39,405	39,405	-	65,711	62,946	-26,306	本年度預算數內容與上年度之比較如下： 1.收取市有非公用土地租金收入570,826元，較上年度減少25,813,690元。 2.收取市有公用房地租金收入32,034,115元，較上年度增加1,584,115元，包含新增提供電信業者架設行動基地臺及相關設備使用費收入2,209,950元及松山線共同管道冷卻水塔機房使用費收入250,994元。 3.收取無權占用市有土地使用補償金收入6,799,456元，較上年度增加323,017元。	
			02	07071520200 財產售價	-	-	-	-	821	-	-	
			01	07071520201 土地售價	-	-	-	-	821	-	-	前年度決算數係本處經管本市內湖區康寧段四小段154-1地號等5筆市有持分土地與鄭志祥間分割共有物訴訟案依土地公告現值核算之和解補償金，本年度及上年度均無預算數。
			03	07071520500 廢舊物資售價	500	500	-	71	3,234	429	-	
			01	07071520501 廢舊物資售價	500	500	-	71	3,234	429	-	本年度預算數係財產報廢及變賣廢品等收入。
				08000000000 營業盈餘及事業收入	-	-	-	-	309	-	-	
				08071520000 臺北市政府工務局新建工程處	-	-	-	-	309	-	-	
			01	08071520200 非營業特種基金贖餘繳庫	-	-	-	-	309	-	-	
			01	08071520201 贖餘繳庫	-	-	-	-	309	-	-	前年度決算數係本市共同管道基金作業贖餘繳庫收入，本年度及上年度均無預算數。
			06	036	01		09000000000 補助及協助收入	94,196	94,196	-	-	28,786
	09071520000 臺北市政府工務局新建工程處	94,196				94,196	-	-	28,786	94,196		
01	09071520100 上級政府補助收入	94,196				94,196	-	-	28,786	94,196		
01	09071520102 計畫型補助收入	94,196				94,196	-	-	28,786	94,196	本年度預算數係內政部補助辦理「臺北市東西門戶軸線人行環境改善計畫」收入(依據內政部108.5.2台內營字第1080807658號函)。	

臺北市政府工務局新建工程處

歲入預算表

中華民國109年度

單位：新臺幣千元

款	項	目	節	名稱及編號	本年度預算數			上年度預算數	前年度決算數	本年度與上年度比較	說明
					合計	經常門	資本門				
07				10000000000 捐獻及贈與收入	736	736	-	-	3,555	736	
	001			10071520000 臺北市政府工務局新建工程處	736	736	-	-	3,555	736	
		01		10071520100 捐獻收入	736	736	-	-	3,555	736	
			01	10071520101 一般捐獻	736	736	-	-	3,555	736	本年度預算數係都市更新實施者捐獻收入。
08				12000000000 其他收入	20,639	20,639	-	15,635	32,047	5,004	
	048			12071520000 臺北市政府工務局新建工程處	20,639	20,639	-	15,635	32,047	5,004	
		01		12071520200 雜項收入	20,639	20,639	-	15,635	32,047	5,004	
			01	12071520201 收回以前年度歲出	-	-	-	-	2,405	-	- 前年度決算數主要辦理收回環境保護局退還空污費等收入，本年度及上年度均無預算數。
			02	12071520210 其他雜項收入	20,639	20,639	-	15,635	29,642	5,004	本年度預算數內容與上年度之比較如下： 1. 刨除料回收金20,250,000元，較上年度增加5,040,000元。 2. 員工宿舍使用費收入178,140元，較上年度減少36,288元。 3. 出售招標文件收入200,000元，較上年度無增減。 4. 其他零星雜項收入10,000元，較上年度無增減。

臺北市政府工務局新建工程處

歲出預算表

中華民國109年度

單位：新臺幣千元

科 目				本年度預算數			上年度 預算數	前年度 決算數	本年度與 上年度比較	說 明	
款	項	目	節	名稱及編號	合計	經常門					資本門
07				00070000000 臺北市政府工務局主管	4,015,901	812,937	3,202,964	4,009,351	4,032,051	6,550	
	003			00071520000 臺北市政府工務局 新建工程處	4,015,901	812,937	3,202,964	4,009,351	4,032,051	6,550	
		01		58071520100 一般行政	653,143	653,143	-	656,673	678,158	-3,530	
			01	58071520101 行政管理	653,143	653,143	-	656,673	678,158	-3,530	本年度預算數之內容與上年度之比較如下： 1.人事費643,220,000元，較上年度減列2,901,000元，依實際需要覈實編列。 2.減列員工健康檢查費420,000元。 3.其他合共9,923,000元，較上年度減列209,000元。
		02		58071520200 工務行政	159,794	159,794	-	167,135	150,376	-7,341	
			01	58071520201 工程管理	159,794	159,794	-	167,135	150,376	-7,341	本年度預算數之內容與上年度之比較如下： 1.新增民權東路6段8-2號房屋建築養護費12,155元。 2.公務車輛油料費4,365,852元，較上年度增列1,697,472元。 3.公務車輛養護費3,223,440元，較上年度增列678,000元。 4.駐外單位辦公室水費及電費16,701,000元，較上年度增列1,122,595元。 5.道路土地管理系統擴充及維護服務費1,750,000元，較上年度減列597,000元。 6.臺北市松山區西松段1小段131地號等公有土地地價稅25,000,000元，較上年度減列9,000,000元。 7.減列參訪考察日本都市大地震後相關之工程復舊規劃與防災策略案例之經驗交流364,000元。 8.其他合共108,741,553元，較上年度減列890,222元。
		03		58071528500 道路橋梁工程	3,088,110	-	3,088,110	3,155,724	3,149,766	-67,614	
			01	58071528501 道路及橋梁工程	3,088,110	-	3,088,110	3,155,724	3,149,766	-67,614	本年度編列道路及橋梁工程551項計3,088,110,000元，較上年度預算減列67,614,000元，編列明細如下： 1.忠孝東路4段地下通廊連通口新建工程1,000元。 2.福國延伸工程(第2期)262,000,000元。 3.中正中正橋改建工程270,000,000元。 4.福和橋南側人行道拓寬暨自行車牽引道新築工程10,000,000元。 5.莊敬路325巷道路拓寬工程10,489,000元。 6.108年度人行道工程規劃設計4,388,000元。 7.新生南路3段水圳意象重現暨人行景觀美化工程40,874,000元。 8.108年度工程委託監造技術服務48,220,000元。 9.108年度道路改善及維護工程規劃設計23,250,000元。 10.萬大第一果菜市場及魚類批發市場銜接匝道工程1,000元。 11.道南橋南側無障礙通行環境改善工程13,576,000元。 12.常德街人行地下道連通工程28,000,000元。 13.108年度臺北市新工處權管山坡地人工邊坡巡檢、建檔、監測及檢測工作1,000,000元。 14.和興路88號旁道路新築工程1,000元。 15.斯文里二期整宅公辦都更基地東側8

臺北市政府工務局新建工程處

歲出預算表

中華民國109年度

單位：新臺幣千元

科 目				本年度預算數			上年度 預算數	前年度 決算數	本年度與 上年度比較	說 明
款	項	目	節	名稱及編號	合計	經常門				
										公尺計畫道路新築工程4,356,000元。 16.知行路292巷4弄道路新築工程4,844,000元。 17.大度路3段南側貴子坑溪旁道路拓寬工程100,000,000元。 18.金山南路2段30巷及杭州南路2段25巷道路拓寬工程32,169,000元。 19.興德路66巷道路拓寬工程26,990,000元。 20.中山北路2段85巷道路拓寬工程4,900,000元。 21.興寧街西側道路拓寬工程3,650,000元。 22.環河北路2段185巷道路拓寬工程5,917,000元。 23.信安街15巷(六張犁營區A街廓北側)道路新築工程10,844,000元。 24.知行路292巷2弄道路拓寬工程3,317,000元。 25.知行路292巷2弄及4弄間道路拓寬工程3,141,000元。 26.信安街15巷東側(六張犁營區B街廓北側及東側)道路新築工程5,419,000元。 27.林森北路399巷道路新築工程1,000元。 28.興隆路1段137巷86號旁道路新築工程5,587,000元。 29.和興路中段道路拓寬工程1,000元。 30.109年度人行道工程規劃設計6,400,000元。 31.109年度工程委託監造技術服務44,000,000元。 32.109年度道路工程規劃設計17,150,000元。 33.109-110年度橋涵安全檢測工作40,240,000元。 34.109年度臺北市新工處權管山坡地人工邊坡巡檢、建檔、監測及檢測工作23,054,000元。 35.109年度道路改善及維護工程1,440,000,000元。 36.109年度橋涵改善工程252,960,000元。 37.109年度災害搶修工程40,500,000元。 38.109年度人行道改善工程255,000,000元。 39.109年度道路、橋涵噪音改善工程13,600,000元。 40.109年度臺北市道路改善工程5,000,000元。 41.明德橋東北側新設斜坡道工程379,000元。 42.雙溪橋人行道拓寬暨自行車牽引道新築工程2,110,000元。 43.建國高架路段南向民權東路匝道拓寬工程4,595,000元。 44.同安街人行陸橋旁增設無障礙昇降梯人行通行工程1,090,000元。 45.三合橋雙側人行道拓寬工程685,000元。 46.「國家生技研究園區及周邊交通系統改善計畫」委託設計技術服務8,000,000元。 47.「辦理變更臺北市信義區永吉段二小段376地號等30筆土地更新事業計畫及擬訂權利變換計畫案」道路工程補償費(收支併列)736,000元。 48.星雲街168巷南段道路改善工程211,000元。 49.臺北市第二殯儀館聯外道路新築工程6,459,000元。 50.延平北路5段257巷4弄道路新築工程412,000元。 51.錦州街基地公共住宅西南側道路新築工程548,000元。 52.樟新街63巷道路新築工程470,000元。 53.愛國東路210巷道路拓寬工程865,000元。 54.桂林路57巷道路新築工程355,000元。 55.中山北路5段748巷南側道路新築工程355,000元。

臺北市政府工務局新建工程處

歲出預算表

中華民國109年度

單位：新臺幣千元

科 目				本年度預算數			上年度 預算數	前年度 決算數	本年度與 上年度比較	說 明	
款	項	目	節	名稱及編號	合計	經常門					資本門
		04		58071529000 一般建築及設備	20,658	-	20,658	29,819	24,965	-9,161	
			01	58071529002 營建工程	704	-	704	2,360	8,665	-1,656	本年度編列臺北市萬華區西寧出租國宅暨合署辦公大樓外牆整修工程分攤款經費如列數。
			02	58071529003 交通及運輸設備	13,160	-	13,160	14,565	10,214	-1,405	本年度編列汰換小貨車2輛、傾卸工程車2輛、吊桿工程車1輛，共計13,160,000元。
			03	58071529004 其他設備	6,794	-	6,794	12,894	6,086	-6,100	本年度編列個人電腦租賃費136部、網路及資訊周邊設備、汰換伺服器2部、工程業務軟體及電腦套裝軟體，共計6,794,000元。
		05		58071529200 接受補助建設支出	94,196	-	94,196	-	28,786	94,196	
			01	58071529202 接受中央各部會補助建設支出	94,196	-	94,196	-	28,786	94,196	本年度編列內政部補助辦理「臺北市東西門戶軸線人行環境改善計畫」經費如列數。

臺北市政府工務局新建工程處
歲入項目說明提要與預算明細表

經常門

中華民國109年度

單位：新臺幣元

罰金罰鍰及怠金—罰金罰鍰

罰金罰鍰及怠金—罰金罰鍰

來源別子目及細目與編號	04071520101 罰金罰鍰及怠金-罰金罰鍰	承辦單位	挖管科	預算金額	70,000元
歲入項目說明	<p>一、項目內容： 係違反「臺北市下水道橋樑隧道附掛纜線管理自治條例」規定，擅自附掛纜線於橋樑隧道之違規罰鍰收入。</p> <p>二、法令依據： 依本府100年11月16日府法三字第 10033979200號令公布「臺北市下水道橋樑隧道附掛纜線管理自治條例」規定辦理。</p> <p>三、計算方法： 違規罰鍰收入，預計本年度預算收入70,000元。</p> <p>四、實施進度： 自民國109年1月1日起至民國109年12月31日止。</p> <p>五、完成方法： 依「臺北市下水道橋樑隧道附掛纜線管理自治條例」規定裁罰。</p> <p>六、預期成果： 管理橋樑隧道附設之纜線，以達安全、美觀之效。</p>				

臺北市政府工務局新建工程處
歲入項目說明提要與預算明細表

經常門

中華民國109年度

單位：新臺幣元

科目名稱及編號	單位	數量	單價	預算數	說明及收入依據
合計				70,000	
04071520101 罰金罰鍰	年	1	70,000	70,000	違反「臺北市下水道橋樑隧道附掛纜線管理自治條例」規定，擅自附掛纜線於橋樑隧道之違規罰鍰收入。 收入依據：依「臺北市下水道橋樑隧道附掛纜線管理自治條例」規定裁罰。

罰金罰鍰及怠金—罰金罰鍰

罰金罰鍰及怠金—罰金罰鍰

臺北市政府工務局新建工程處

歲入項目說明提要與預算明細表

經常門

中華民國109年度

單位：新臺幣元

賠償收入—一般賠償收入	來源別子目及細目與編號	04071520301 賠償收入-一般賠償收入	承辦單位	工務科	預算金額	40,000,000元	
歲入項目說明	<p>一、項目內容： 工程逾期罰款、勞安衛扣款、各項違約罰款等收入。</p> <p>二、法令依據： 依據有關法令規章及契約規定辦理。</p> <p>三、計算方法： 工程逾期罰款等收入，預計本年度預算收入40,000,000元。</p> <p>四、實施進度： 自民國109年1月1日起至民國109年12月31日止。</p> <p>五、完成方法： 按照廠商實際發生逾期日數或違反勞工安全衛生規定、品質管理規定及各項施工規定，依契約規定核計罰款。</p> <p>六、預期成果： 提升採購及工程施作之品質。</p>						賠償收入—一般賠償收入

臺北市政府工務局新建工程處
歲入項目說明提要與預算明細表

經常門

中華民國109年度

單位：新臺幣元

科目名稱及編號	單位	數量	單價	預算數	說明及收入依據
合計				40,000,000	
04071520301 一般賠償收入	年	1	40,000,000	40,000,000	逾期罰款等收入(依據各項合約逾期完工或交貨罰款、違約扣款等)。 收入依據：依有關法令規章辦理。

賠償收入——一般賠償收入

賠償收入——一般賠償收入

臺北市政府工務局新建工程處

歲入項目說明提要與預算明細表

經常門

中華民國109年度

單位：新臺幣元

	來源別子目及細目與編號	承辦單位	秘書室	預算金額	
使用規費收入—資料使用費	05071520303 使用規費收入-資料使用費				1,000元
歲入項目說明	<p>一、項目內容： 本府及所屬各機關學校受理當事人或利害關係人申請閱覽、抄寫、複印或攝影與行政程序有關之卷宗資料收入。</p> <p>二、法令依據： 依104年12月30日總統華總一義字第10400151551號令修正公布「行政程序法」、97年7月2日總統華總一義字第09700112211號令修正公布「檔案法」、本府95年5月24日府法秘字第0957903600號令修正「臺北市政府及所屬各機關學校處理閱卷作業要點」及本府95年4月4日府法三字第09577643400號令訂定發布「臺北市政府及所屬機關學校提供政府資訊收費標準」規定辦理。</p> <p>三、計算方法： 閱覽、抄錄或攝影政府資訊，每2小時收取費用20元；不足2小時，以2小時計算。重製或複製政府資訊之收費依「臺北市政府資訊重製或複製收費標準表」計算，預計本年度預算收入500元。</p> <p>四、實施進度： 自民國109年1月1日起至民國109年12月31日止。</p> <p>五、完成方法： 按實際收入數隨時繳庫。</p> <p>六、預期成果： 增裕庫收。</p>				

使用規費收入—資料使用費

臺北市政府工務局新建工程處
歲入項目說明提要與預算明細表

經常門

中華民國109年度

單位：新臺幣元

科目名稱及編號	單位	數量	單價	預算數	說明及收入依據
合計				1,000	
05071520303 資料使用費	年	1	500	500	閱覽、抄錄或攝影政府資訊，每2小時收取費用20元；不足2小時，以2小時計算；重製或複製政府資訊之收費依「臺北市政府資訊重製或複製收費標準表」計算。 收入依據：依「行政程序法」、「檔案法」及「臺北市政府及所屬各機關學校處理閱卷作業要點」規定辦理。
	年	1	500	500	配合預算編列至千元，增列進位數500元。 收入依據：

使用規費收入—資料使用費

使用規費收入—資料使用費

臺北市政府工務局新建工程處

歲入項目說明提要與預算明細表

經常門

中華民國109年度

單位：新臺幣元

	來源別子目及細目與編號	承辦單位	共管科、養護隊	預算金額	
使用規費收入—場地設施使用費	05071520306 使用規費收入-場地設施使用費				7,117,000元
歲入項目說明	<p>一、項目內容： (一)推動本市人行道設置露天座或藝文展演活動計畫，收取廠商參與計畫之場地租金收入。 (二)本市橋樑隧道附設纜線使用費收入。 (三)臨時停車費收入。</p> <p>二、法令依據： (一)依據本府107年5月18日府法綜字第1076004784號令修正「臺北市人行道設置露天座管理辦法」規定辦理。 (二)依據本府102年11月11日府法綜字第10233566700號令訂定發布「臺北市下水道橋樑隧道附掛纜線使用費收費標準」、內政部105年3月31日臺內營字第1050803023號令修正「市區道路使用費收費標準」及本府100年11月16日府法三字第10033979200號令訂定發布「臺北市下水道橋樑隧道附掛纜線管理自治條例」規定辦理。 (三)依據本府102年1月30日府法綜字第10230221800號令修正「臺北市市有財產管理自治條例」規定辦理。</p> <p>三、計算方法： (一)依「臺北市人行道設置露天座管理辦法」計算，預計本年度預算收入5,028,771元。 (二)依「臺北市下水道橋樑隧道附掛纜線使用費收費標準」、「市區道路使用費收費標準」及「臺北市下水道橋樑隧道附掛纜線管理自治條例」規定辦理，預計本年度預算收入1,929,180元。 (三)依「臺北市市有財產管理自治條例」計算，預計本年度預算收入158,400元。</p> <p>四、實施進度： 自民國109年1月1日起至民國109年12月31日止。</p> <p>五、完成方法： (一)按月辦理繳庫。 (二)依契約規定期限繳納。</p> <p>六、預期成果： (一)增裕庫收。 (二)於人行道設置露天座，塑造人行道多元風貌，活絡商業氣息，帶動都市風情意緻。 (三)管理橋樑隧道附設之纜線，以達安全、美觀之效。</p>				

使用規費收入—場地設施使用費

臺北市政府工務局新建工程處
歲入項目說明提要與預算明細表

經常門

中華民國109年度

單位：新臺幣元

科目名稱及編號	單位	數量	單價	預算數	說明及收入依據
合計				7,117,000	
05071520306 場地設施使用費	年	1	5,028,771	5,028,771	依據「臺北市人行道設置露天座管理辦法」計算場地使用費收入： 每月使用費=核准使用面積×5%(年息)×公告地價÷12月。 1年使用費：582m ² ×5%×172,810元/m ² =5,028,771元。 收入依據：依「臺北市人行道設置露天座管理辦法」規定辦理。
	年	1	1,929,180	1,929,180	依據「市區道路使用費收費標準」計算橋樑隧道附設纜線使用費收入： 年使用費=管線或設施所在之直轄市、縣(市)轄區之平均公告地價之百分之五×使用係數×管線有效投影面積。 每家業者有效投影面積約790平方公尺，共15家業者。 每家年使用費=1,628×0.1×790=128,612元，15家業者年使用費=128,612元×15家=1,929,180元。 收入依據：依「臺北市下水道橋樑隧道附掛纜線使用費收費標準」、「市區道路使用費收費標準」等規定辦理。
	年	1	158,400	158,400	本處駐外單位開放部分空間供民眾申請停車之臨時停車費收入。 收入依據：依本府102年1月30日府法綜字第10230221800號令修正「臺北市市有財產管理自治條例」規定辦理。
	年	1	649	649	配合預算編列至千元，增列進位數649元。 收入依據：

使用規費收入—場地設施使用費

使用規費收入—場地設施使用費

臺北市政府工務局新建工程處

歲入項目說明提要與預算明細表

經常門

中華民國109年度

單位：新臺幣元

使用規費收入—道路使用費	來源別子目及細目與編號 05071520308 使用規費收入-道路使用費	承辦單位 配合科	預算金額 510,304,000元		
歲入項目說明	<p>一、項目內容： 市有道路使用費收入。</p> <p>二、法令依據： 依行政院93年5月28日院臺內字第09300022486號令修正「市區道路條例」及內政部105年3月31日臺內營字第1050803023號令修正「市區道路使用費收費標準」規定辦理。</p> <p>三、計算方法： 每年由使用人申報前一年使用市區道路土地之地面或其上空、地下設置管線或設施之數量，並依「市區道路使用費收費基準表」計算，預計本年度預算收入510,304,000元。</p> <p>四、實施進度： 自民國109年1月1日起至民國109年12月31日止。</p> <p>五、完成方法： 依通知期限繳納。</p> <p>六、預期成果： 鼓勵管線事業機構能朝地下共用埋設，減少道路重複挖掘之次數，促進交通順暢，提升道路之使用品質。</p>				使用規費收入—道路使用費

臺北市政府工務局新建工程處
歲入項目說明提要與預算明細表

經常門

中華民國109年度

單位：新臺幣元

科目名稱及編號	單位	數量	單價	預算數	說明及收入依據
合計				510,304,000	
05071520308 道路使用費	年	1	510,304,000	510,304,000	以使用人申報前1年使用本市道路土地之地面或其上空、地下設置管線或設施數量，按內政部訂定之「市區道路使用費收費標準」計算市區道路使用費收入。 收入依據：依「市區道路條例」及「市區道路使用費收費標準」規定辦理。

使用規費收入—道路使用費

使用規費收入—道路使用費

臺北市政府工務局新建工程處

歲入項目說明提要與預算明細表

經常門

中華民國109年度

單位：新臺幣元

來源別子目及 細目與編號	07071520103 財產孳息-租金收入	承辦單位	配合科、共管科	預算金額	39,405,000元		
財產孳息 — 租金收入	<p>一、項目內容： (一)市有非公用土地使用費收入。 (二)市有公用房地租金收入。 (三)土地使用補償金收入。</p> <p>二、法令依據： (一)依本府107年12月11日府財管字第10760044771號令修正「臺北市市有非公用土地出租租金計收基準」規定辦理。 (二)依本府107年3月21日府法綜字第10730993500號令修正「臺北市市有公用房地提供使用辦法」規定辦理。 (三)依本府106年3月30日府財產字第10630071600號函修正「臺北市政府加強清理及處理被占用市產計畫」及本府107年12月25日府財產字第10760072451號函修正「臺北市市有房地被無權占用使用補償金計收原則」規定辦理。</p> <p>三、計算方法： (一)依「臺北市市有非公用土地出租租金計收基準」計算，預計本年度預算收入570,826元。 (二)依「臺北市市有公用房地提供使用辦法」計算，預計本年度預算收入32,034,115元。 (三)依「臺北市市有房地被無權占用使用補償金計收原則」計算，預計本年度預算收入6,799,456元。</p> <p>四、實施進度： 自民國109年1月1日起至民國109年12月31日止。</p> <p>五、完成方法： (一)依通知期限繳納。 (二)按實際收入數隨時繳庫。 (三)依契約規定期限繳納。</p> <p>六、預期成果： 提升市有房地之使用效益，增加財政收益。</p>					歲入 項目 說明	財產孳息 — 租金收入

臺北市政府工務局新建工程處

歲入項目說明提要與預算明細表

經常門

中華民國109年度

單位：新臺幣元

	科目名稱及編號	單位	數量	單價	預算數	說明及收入依據
財產孳息—租金收入	合計				39,405,000	
	07071520103 租金收入	年	1	106,015	106,015	臺電公司鐵塔使用本市文山區公訓段1小段14地號土地，使用面積91平方公尺，依108年申報地價每平方公尺19,100元；同段2小段469地號土地，使用面積26平方公尺，依108年申報地價每平方公尺14,700元，以年息5%計算租金收入。 收入依據：依「臺北市市有公用房地提供使用辦法」規定辦理。
		年	1	25,550	25,550	臺電公司地下輸電線路使用本市北投區桃源段3小段208、209、210、211地號土地，使用面積511平方公尺，依108年申報地價每平方公尺1,000元，以年息5%計算租金收入。 收入依據：依「臺北市市有公用房地提供使用辦法」規定辦理。
		年	1	15,895	15,895	臺電公司地下輸電線路使用本市內湖區西湖段1小段91-7、375-16地號土地，使用面積289平方公尺，依108年申報地價每平方公尺1,100元，以年息5%計算租金收入。 收入依據：依「臺北市市有公用房地提供使用辦法」規定辦理。
		年	1	70,576	70,576	大臺北區瓦斯公司整壓站使用本市士林區百齡段6小段585地號土地，使用面積24平方公尺，依108年申報地價每平方公尺58,813元，以年息5%計算租金收入。 收入依據：依「臺北市市有公用房地提供使用辦法」規定辦理。
		年	1	134,858	134,858	大臺北區瓦斯公司整壓站使用本市中山區吉林段4小段701地號土地，使用面積24平方公尺，依108年申報地價每平方公尺112,382元，以年息5%計算租金收入。 收入依據：依「臺北市市有公用房地提供使用辦法」規定辦理。
	年	1	167,511	167,511	大臺北區瓦斯公司整壓站使用本市中山區長安段1小段774地號土地，使用面積24	

臺北市政府工務局新建工程處
歲入項目說明提要與預算明細表

經常門

中華民國109年度

單位：新臺幣元

財產孳息—租金收入

財產孳息—租金收入

科目名稱及編號	單位	數量	單價	預算數	說明及收入依據
	年	1	156,000	156,000	平方公尺（持分20,198/25,957），依108年申報地價每平方公尺179,394元，以年息5%計算租金收入。 收入依據：依「臺北市市有公用房地提供使用辦法」規定辦理。
	年	1	77,237	77,237	大臺北區瓦斯公司整壓站使用本市中山區榮星段4小段653地號土地，使用面積24平方公尺，依108年申報地價每平方公尺130,000元，以年息5%計算租金收入。 收入依據：依「臺北市市有公用房地提供使用辦法」規定辦理。
	年	1	222,540	222,540	大臺北區瓦斯公司整壓站使用本市大安區通化段6小段689地號土地，使用面積15平方公尺（持分37,090/40,625），依108年申報地價每平方公尺325,000元，以年息5%計算租金收入。 收入依據：依「臺北市市有公用房地提供使用辦法」規定辦理。
	年	1	1,110,815	1,110,815	大臺北區瓦斯公司整壓站使用本市大同區橋北段2小段701地號土地，使用面積239.72平方公尺，依108年申報地價每平方公尺92,676元，以年息5%計算租金收入。 收入依據：依「臺北市市有公用房地提供使用辦法」規定辦理。
	年	1	225,400	225,400	陽明山瓦斯公司整壓站使用本市士林區芝山段2小段681地號土地，使用面積24.5平方公尺，依108年申報地價每平方公尺184,000元，以年息5%計算租金收入。 收入依據：依「臺北市市有公用房地提供使用辦法」規定辦理。

臺北市政府工務局新建工程處
歲入項目說明提要與預算明細表

經常門

中華民國109年度

單位：新臺幣元

財產孳息—租金收入

科目名稱及編號	單位	數量	單價	預算數	說明及收入依據
	年	1	155,990	155,990	陽明山瓦斯公司整壓站使用本市北投區豐年段1小段876地號土地，使用面積64.25平方公尺，依108年申報地價每平方公尺5,600元；豐年段4小段654地號土地，使用面積50平方公尺，依108年申報地價每平方公尺55,200元，以年息5%計算租金收入。 收入依據：依「臺北市市有公用房地提供使用辦法」規定辦理。
	年	1	8,100	8,100	陽明山瓦斯公司整壓站使用本市北投區文林段5小段569地號土地，使用面積18平方公尺，依108年申報地價每平方公尺9,000元，以年息5%計算租金收入。 收入依據：依「臺北市市有公用房地提供使用辦法」規定辦理。
	年	1	3,363	3,363	財團法人台北市天德堂總堂使用本市大安區辛亥段4小段575地號土地，使用面積35.4平方公尺，依108年申報地價每平方公尺1,900元，以年息5%計算租金收入。 收入依據：依「臺北市市有非公用土地出租租金計收基準」規定辦理。
	年	1	22,815	22,815	好名企業有限公司使用本市文山區富德段2小段344-1地號土地，使用面積169平方公尺，依108年申報地價每平方公尺2,700元，以年息5%計算租金收入。 收入依據：依「臺北市市有公用房地提供使用辦法」規定辦理。
	年	1	61,737	61,737	江慶祥等10戶使用本市士林區芝蘭段4小段628地號土地，使用面積計511.52平方公尺，依108年申報地價每平方公尺4,000元，其中507.09平方公尺以年息3%計算、4.43平方公尺以年息5%計算租金收入。 收入依據：依「臺北市市有非公用土地出租租金計收基準」規定辦理。
	年	1	29,124	29,124	鄭傳文、沈得、林翠最等3

財產孳息—租金收入

臺北市政府工務局新建工程處
歲入項目說明提要與預算明細表

經常門

中華民國109年度

單位：新臺幣元

財產孳息—租金收入

財產孳息—租金收入

科目名稱及編號	單位	數量	單價	預算數	說明及收入依據
	年	1	37,426	37,426	戶使用本市士林區翠山段2小段678地號土地，使用面積計198.12平方公尺，依108年申報地價每平方公尺4,900元，以年息3%計算租金收入。 收入依據：依「臺北市市有非公用土地出租租金計收基準」規定辦理。
	年	1	43,530	43,530	關麗華、張秀如等2戶使用本市士林區翠山段2小段678地號土地，使用面積232.76平方公尺，依108年申報地價每平方公尺4,900元，其中200平方公尺以年息3%計算、32.76平方公尺以年息5%計算租金收入。 收入依據：依「臺北市市有非公用土地出租租金計收基準」規定辦理。
	年	1	20,750	20,750	楊本德、沈秀菊(原劉廣勝)等2戶使用本市士林區翠山段2小段678地號土地，使用面積233.12平方公尺，依108年申報地價每平方公尺4,900元，其中138.62平方公尺以年息3%計算、94.5平方公尺以年息5%計算租金收入。 收入依據：依「臺北市市有非公用土地出租租金計收基準」規定辦理。
	年	1	24,293	24,293	羅淑華、羅金元、羅淑玫、余志賢、余婉晴等5人使用本市文山區興泰段2小段69地號土地，使用面積263平方公尺，依108年申報地價每平方公尺1,861元，其中100平方公尺以年息3%計算、163平方公尺以年息5%計算租金收入。 收入依據：依「臺北市市有非公用土地出租租金計收基準」規定辦理。
	年	1	91,980	91,980	林美杏使用本市中山區北安段1小段35地號土地，使用面積15平方公尺，依108年申報地價每平方公尺53,985元，以年息3%計算租金收入。 收入依據：依「臺北市市有非公用土地出租租金計收基準」規定辦理。
	年	1	91,980	91,980	沈水清等10戶使用本市信義區祥和段1小段91地號土

臺北市政府工務局新建工程處
歲入項目說明提要與預算明細表

經常門

中華民國109年度

單位：新臺幣元

財產孳息—租金收入

科目名稱及編號	單位	數量	單價	預算數	說明及收入依據
	年	1	492,028	492,028	地，使用面積1,580平方公尺，依108年申報地價每平方公尺1,500元，其中884平方公尺以年息3%計算、696平方公尺以年息5%計算租金收入。 收入依據：依「臺北市市有非公用土地出租租金計收基準」規定辦理。
	年	1	1,746	1,746	臺電公司輸電線路地下管路其中#2-#4三座直井使用本市內湖區西湖段1小段375-3地號土地，使用面積80.68平方公尺，依108年申報地價每平方公尺36,973元；西湖段4小段312地號土地，使用面積79.77平方公尺，依108年申報地價每平方公尺85,967元，以年息5%計算租金收入。 收入依據：依「臺北市市有公用房地提供使用辦法」規定辦理。
	年	1	17,986	17,986	呂魏文英使用本市士林區芝蘭段2小段437地號土地，使用面積50.61平方公尺，依108年申報地價每平方公尺690元，以年息5%計算租金收入。 收入依據：依「臺北市市有公用房地提供使用辦法」規定辦理。
	年	1	4,741	4,741	黃朝洲、陳世燦等2戶使用本市北投區大屯段2小段255地號土地，使用面積60.56平方公尺，依108年申報地價每平方公尺9,900元，以年息3%計算租金收入。 收入依據：依「臺北市市有非公用土地出租租金計收基準」規定辦理。
	年	1	26,842	26,842	陳宗寶、陳進益使用本市北投區大屯段3小段470地號土地，使用面積13.17平方公尺，依108年申報地價每平方公尺12,000元，以年息3%計算租金收入。 收入依據：依「臺北市市有非公用土地出租租金計收基準」規定辦理。
	年	1	26,842	26,842	邊青梅、蔡新玄、趙彩霞、黃金龍、賴瑞花等5戶使用本市北投區大屯段3小段482地號土地，使用面積74.56平方公尺，依108年申報地

財產孳息—租金收入

臺北市政府工務局新建工程處
歲入項目說明提要與預算明細表

經常門

中華民國109年度

單位：新臺幣元

財產孳息—租金收入

科目名稱及編號	單位	數量	單價	預算數	說明及收入依據
	年	1	3,337	3,337	價每平方公尺12,000元，以年息3%計算租金收入。 收入依據：依「臺北市市有非公用土地出租租金計收基準」規定辦理。
	年	1	7,427	7,427	吳日勉使用本市北投區大屯段3小段473地號土地，使用面積9.27平方公尺，依108年申報地價每平方公尺12,000元，以年息3%計算租金收入。 收入依據：依「臺北市市有非公用土地出租租金計收基準」規定辦理。
	年	1	2,160	2,160	羅悅玲使用本市北投區大屯段3小段469地號土地，使用面積20.63平方公尺，依108年申報地價每平方公尺12,000元，以年息3%計算租金收入。 收入依據：依「臺北市市有非公用土地出租租金計收基準」規定辦理。
	年	1	7,682	7,682	潘敏芳、孫旭亮、張碧惜等3戶使用本市北投區開明段1小段388地號土地，使用面積6平方公尺，依108年申報地價每平方公尺12,000元，以年息3%計算租金收入。 收入依據：依「臺北市市有非公用土地出租租金計收基準」規定辦理。
	年	1	19,512	19,512	穆陳寶桂、曾高地等2戶使用本市北投區開明段1小段388-4地號土地，使用面積21.34平方公尺，依108年申報地價每平方公尺12,000元，以年息3%計算租金收入。 收入依據：依「臺北市市有非公用土地出租租金計收基準」規定辦理。
	年	1	26,781	26,781	王和順使用本市北投區開明段3小段156地號土地，使用面積54.2平方公尺，依108年申報地價每平方公尺12,000元，以年息3%計算租金收入。 收入依據：依「臺北市市有非公用土地出租租金計收基準」規定辦理。
	年	1	26,781	26,781	呂蘊英使用本市大安區瑞安段2小段227-3地號土地，使用面積8.19平方公尺，依

財產孳息—租金收入

臺北市政府工務局新建工程處
歲入項目說明提要與預算明細表

經常門

中華民國109年度

單位：新臺幣元

財產孳息—租金收入

科目名稱及編號	單位	數量	單價	預算數	說明及收入依據
	年	1	6,566	6,566	108年申報地價每平方公尺109,000元，以年息3%計算租金收入。 收入依據：依「臺北市市有非公用土地出租租金計收基準」規定辦理。
	年	1	5,274	5,274	何天助使用本市北投區行義段1小段113地號土地，使用面積91.19平方公尺，依108年申報地價每平方公尺2,400元，以年息3%計算租金收入。 收入依據：依「臺北市市有非公用土地出租租金計收基準」規定辦理。
	年	1	17,431	17,431	卓靜宜使用本市文山區萬芳段2小段454-2、456-1地號土地，使用面積105.47平方公尺，依108年申報地價每平方公尺1,000元，以年息5%計算租金收入。 收入依據：依「臺北市市有非公用土地出租租金計收基準」規定辦理。
	年	1	5,950	5,950	洪儷玲使用本市北投區大屯段3小段433地號土地，使用面積48.42平方公尺，依108年申報地價每平方公尺12,000元，以年息3%計算租金收入。 收入依據：依「臺北市市有非公用土地出租租金計收基準」規定辦理。
	年	1	12,710	12,710	賴方靜靜使用本市北投區行義段2小段566地號土地，使用面積59.5平方公尺，依108年申報地價每平方公尺2,000元，以年息5%計算租金收入。 收入依據：依「臺北市市有非公用土地出租租金計收基準」規定辦理。
	年	1	19,600	19,600	臺北汽車客運股份有限公司使用本市南港區舊莊段2小段34、34-1地號土地，使用面積分別為200平方公尺及7平方公尺，依108年申報地價分別為每平方公尺1,229元及1,200元，以年息5%計算租金收入。 收入依據：依「臺北市市有非公用土地出租租金計收基準」規定辦理。
	年	1	19,600	19,600	達宸工程實業有限公司使用

財產孳息—租金收入

臺北市政府工務局新建工程處

歲入項目說明提要與預算明細表

經常門

中華民國109年度

單位：新臺幣元

財產孳息—租金收入

科目名稱及編號	單位	數量	單價	預算數	說明及收入依據
	年	1	4,500	4,500	本市北投區豐年段1小段792-1地號土地，使用面積70平方公尺，依108年申報地價每平方公尺5,600元，以年息5%計算租金收入。 收入依據：依「臺北市市有公用房地提供使用辦法」規定辦理。
	年	1	2,041,835	2,041,835	永吉豐有限公司使用本市信義區犁和段1小段316-2地號土地，使用面積45平方公尺，依108年申報地價每平方公尺2,000元，以年息5%計算租金收入。 收入依據：依「臺北市市有公用房地提供使用辦法」規定辦理。
	年	1	3,660	3,660	臺電公司輸變電工程北區施工處使用本市內湖區舊宗段115地號土地，使用面積1,074平方公尺，依108年申報地價每平方公尺38,023元，以年息5%計算租金收入。 收入依據：依「臺北市市有公用房地提供使用辦法」規定辦理。
	年	1	13,680	13,680	陳酪樺使用本市南港區新光段2小段486地號土地，使用面積101平方公尺，依108年申報地價每平方公尺1,200元，其中100平方公尺以年息3%計算、1平方公尺以年息5%計算租金收入。 收入依據：依「臺北市市有非公用土地出租租金計收基準」規定辦理。
	年	1	2,844	2,844	李家誠(原李陸華)使用本市南港區新光段2小段486地號土地，使用面積228平方公尺，依108年申報地價每平方公尺1,200元，以年息5%計算租金收入。 收入依據：依「臺北市市有非公用土地出租租金計收基準」規定辦理。
	年	1	2,844	2,844	林陳玉秋使用本市南港區新光段2小段486地號土地，使用面積79平方公尺，依108年申報地價每平方公尺1,200元，以年息3%計算租金收入。 收入依據：依「臺北市市有非公用土地出租租金計收基準」規定辦理。

財產孳息—租金收入

臺北市政府工務局新建工程處
歲入項目說明提要與預算明細表

經常門

中華民國109年度

單位：新臺幣元

財產孳息
— 租金收入

科目名稱及編號	單位	數量	單價	預算數	說明及收入依據
	年	1	1,308,823	1,308,823	臺電公司輸變電工程處北區施工處使用本市中山區金泰段1地號土地，使用面積124.16平方公尺，依108年申報地價每平方公尺104,156元；內湖區西湖段4小段403地號土地，使用面積183.92平方公尺，依108年申報地價每平方公尺72,012元，以年息5%計算租金收入。 收入依據：依「臺北市市有公用房地提供使用辦法」規定辦理。
	年	1	21,256	21,256	黃愷使用本市中山區北安段2小段239地號土地，使用面積7平方公尺，依108年申報地價每平方公尺101,220元，以年息3%計算租金收入。 收入依據：依「臺北市市有非公用土地出租租金計收基準」規定辦理。
	年	1	3,182	3,182	周桂芬使用本市北投區泉源段3小段129、129-1、134地號土地，使用面積58.93平方公尺，依108年申報地價每平方公尺1,800元，以年息3%計算租金收入。 收入依據：依「臺北市市有非公用土地出租租金計收基準」規定辦理。
	年	1	9,900	9,900	林壁媛使用本市北投區開明段3小段156地號土地，使用面積27.5平方公尺，依108年申報地價每平方公尺12,000元，以年息3%計算租金收入。 收入依據：依「臺北市市有非公用土地出租租金計收基準」規定辦理。
	年	1	26,315	26,315	劉文章使用本市士林區翠山段2小段691、695地號土地，使用面積3.31平方公尺，依108年申報地價每平方公尺4,900元，以年息5%計算租金收入；士林區翠山段2小段690地號，使用面積144.1平方公尺，依108年申報地價每平方公尺4,900元，其中100平方公尺以年息3%計算、44.1平方公尺以年息5%計算租金收入。 收入依據：依「臺北市市有

財產孳息
— 租金收入

臺北市政府工務局新建工程處
歲入項目說明提要與預算明細表

經常門

中華民國109年度

單位：新臺幣元

財產孳息—租金收入

科目名稱及編號	單位	數量	單價	預算數	說明及收入依據
	年	1	5,145	5,145	非公用土地出租租金計收基準」規定辦理。 劉銘章使用本市士林區翠山段2小段691地號土地，使用面積35平方公尺，依108年申報地價每平方公尺4,900元，以年息3%計算租金收入。 收入依據：依「臺北市市有非公用土地出租租金計收基準」規定辦理。
	年	1	3,600	3,600	張楊月英使用本市南港區新光段2小段486地號土地，使用面積100平方公尺，依108年申報地價每平方公尺1,200元，以年息3%計算租金收入。 收入依據：依「臺北市市有非公用土地出租租金計收基準」規定辦理。
	年	1	582,610	582,610	臺電公司台北供電區營運處及輸變電工程處北區施工處使用本市士林區陽明段4小段712地號土地，使用面積203平方公尺，依108年申報地價每平方公尺57,400元，以年息5%計算租金收入。 收入依據：依「臺北市市有公用房地提供使用辦法」規定辦理。
	年	1	512	512	林麗雪使用本市士林區溪山段3小段65-2、66-2地號土地，使用面積15.5平方公尺，依108年申報地價每平方公尺660元，以年息5%計算租金收入。 收入依據：依「臺北市市有公用房地提供使用辦法」規定辦理。
	年	1	4,041	4,041	全茄投資股份有限公司使用本市北投區行義段1小段512、513、535地號土地，使用面積40.41平方公尺，依108年申報地價每平方公尺2,000元，以年息5%計算租金收入。 收入依據：依「臺北市市有非公用土地出租租金計收基準」規定辦理。
	年	1	3,864,168	3,864,168	大都會汽車客運、大南汽車、首都客運、台北客運股份有限公司使用本市士林區陽明段4小段712地號土地，使用面積2,244平方公尺，

財產孳息—租金收入

臺北市政府工務局新建工程處
歲入項目說明提要與預算明細表

經常門

中華民國109年度

單位：新臺幣元

財產孳息
— 租金收入

科目名稱及編號	單位	數量	單價	預算數	說明及收入依據
	年	1	2,116	2,116	依108年申報地價每平方公尺57,400元，以年息3%計算租金收入。 收入依據：依「臺北市市有公用房地提供使用辦法」規定辦理。
	年	1	1,210	1,210	廖平快使用本市士林區至善段1小段336-1地號土地，使用面積13.65平方公尺，依108年申報地價每平方公尺3,100元，以年息5%計算租金收入。 收入依據：依「臺北市市有公用房地提供使用辦法」規定辦理。
	年	1	1,811,161	1,811,161	黃勝義使用本市士林區溪山段3小段45、60、60-1、68-1、74-2地號國有土地及同區段59-1、59-2、69-2地號市有土地，市有土地使用面積36.66平方公尺，依108年申報地價每平方公尺660元，以年息5%計算租金收入。 收入依據：依「臺北市市有公用房地提供使用辦法」規定辦理。
	年	1	298,442	298,442	中國信託商業銀行股份有限公司使用本市南港區經貿段44地號土地，使用面積265.5平方公尺，依108年申報地價每平方公尺126,832元，其中100.5平方公尺土地地上建物因按營業用稅率課徵房屋稅，以年息5%加成20%計算、165平方公尺以年息5%計算租金收入。 收入依據：依「臺北市市有公用房地提供使用辦法」規定辦理。
	年	1	12,595,118	12,595,118	臺電公司161仟伏松山~內湖第1號及松山~民權第1號輸電線路鐵塔用地使用本市松山區寶清段1小段91地號土地，使用面積99.15平方公尺，依108年申報地價每平方公尺60,200元，以年息5%計算租金收入。 收入依據：依「臺北市市有公用房地提供使用辦法」規定辦理。
	年	1	12,595,118	12,595,118	南山人壽保險股份有限公司使用本市信義區信義段4小段37-20地號土地，使用面積799.69平方公尺，依108

財產孳息
— 租金收入

臺北市政府工務局新建工程處
歲入項目說明提要與預算明細表

經常門

中華民國109年度

單位：新臺幣元

科目名稱及編號	單位	數量	單價	預算數	說明及收入依據
財產孳息—租金收入	年	1	6,799,456	6,799,456	年申報地價每平方公尺315,000元，以年息5%計算租金收入。 收入依據：依「臺北市市有公用房地提供使用辦法」規定辦理。
	年	1	4,050,000	4,050,000	無權占用市有土地使用補償金收入。 收入依據：依「臺北市政府加強清理及處理被占用市產計畫」及「臺北市市有房地被無權占用使用補償金計收原則」規定辦理。
	年	1	2,209,950	2,209,950	中華電信等5家電信業者架設行動基地臺及相關設備使用本處經管之信義快速道路文山隧道南側等3處市有公用房地使用費收入： 中華電信股份有限公司、台灣大哥大股份有限公司、遠傳電信股份有限公司、亞太電信股份有限公司、台灣之星股份有限公司等5家業者每年各以810,000元計收租金。 收入依據：依「臺北市市有公用房地提供使用辦法」規定辦理。
	年	1	601	601	中華電信等5家電信業者架設行動基地臺及相關設備使用本處經管之康樂隧道等6處市有公用房地使用費收入：(新增) 中華電信股份有限公司、台灣大哥大股份有限公司、遠傳電信股份有限公司等3家業者每年各以463,050元計收租金，亞太電信股份有限公司每年以434,700元計收租金，台灣之星股份有限公司每年以386,100元計收租金。 收入依據：依「臺北市市有公用房地提供使用辦法」規定辦理。
	年	1	601	601	陳希倫、陳俊輝等2戶使用本市士林區至善段1小段395-1地號土地，使用面積分別為1.77平方公尺、2.11平方公尺，依108年申報地價每平方公尺3,100元，以年息5%計算租金收入。(新增) 收入依據：依「臺北市市有非公用土地出租租金計收基準」規定辦理。

財產孳息—租金收入

臺北市政府工務局新建工程處
歲入項目說明提要與預算明細表

經常門

中華民國109年度

單位：新臺幣元

財產孳息—租金收入

科目名稱及編號	單位	數量	單價	預算數	說明及收入依據
	年	1	250,994	250,994	松山線共同管道冷卻水塔機房使用市有公用房地使用費收入：(新增) 1.土地部分：使用本市中山區長安段1小段210地號土地，使用面積5.87平方公尺，依108年申報地價每平方公尺215,311元，以年息5%計算租金收入。 2.房屋部分：使用本市中山區長安段1小段4575建號房屋，依108年房屋評定現值1,878,000元，以年息10%計算租金收入。 收入依據：依「臺北市市有公用房地提供使用辦法」規定辦理。
	年	1	603	603	配合預算編列至千元，增列進位數603元。 收入依據：

財產孳息—租金收入

臺北市政府工務局新建工程處

歲入項目說明提要與預算明細表

經常門

中華民國109年度

單位：新臺幣元

廢舊物資售價 — 廢舊物資售價	來源別子目及 細目與編號	07071520501 廢舊物資售價-廢舊物資售價	承辦單位	秘書室	預算金額	500,000元	
歲 入 項 目 說 明	<p>一、項目內容： 財產報廢及廢品處理收入。</p> <p>二、法令依據： 依本府105年12月2日府財產字第10531323800號函修正「臺北市市有財產報廢處理原則」規定辦理。</p> <p>三、計算方法： 財產報廢處理、變賣廢品等收入，預計本年度預算收入500,000元。</p> <p>四、實施進度： 自民國109年1月1日起至民國109年12月31日止。</p> <p>五、完成方法： 按實際收入數隨時繳庫。</p> <p>六、預期成果： 增裕庫收。</p>						廢 舊 物 資 售 價 — 廢 舊 物 資 售 價

臺北市政府工務局新建工程處
歲入項目說明提要與預算明細表

經常門

中華民國109年度

單位：新臺幣元

科目名稱及編號	單位	數量	單價	預算數	說明及收入依據
合計				500,000	
07071520501 廢舊物資售價	年	1	500,000	500,000	財產報廢及變賣廢品等收入。 收入依據：依「臺北市市有財產報廢處理原則」規定辦理。

廢舊物資售價－廢舊物資售價

廢舊物資售價－廢舊物資售價

臺北市政府工務局新建工程處

歲入項目說明提要與預算明細表

經常門

中華民國109年度

單位：新臺幣元

上級政府補助收入—計畫型補助收入	來源別子目及細目與編號	09071520102 上級政府補助收入-計畫型補助收入	承辦單位	共管科	預算金額	94,196,000元	
歲入項目說明	<p>一、項目內容： 內政部補助提升道路品質計畫辦理「臺北市東西門戶軸線人行環境改善計畫」。</p> <p>二、法令依據： 依中央對直轄市及縣(市)政府補助辦法規定辦理。</p> <p>三、計算方法： 依內政部補助金額編列。</p> <p>四、實施進度： 自民國109年1月1日起至民國109年12月31日止。</p> <p>五、完成方法： 依中央各部會實際補助金額，解繳市庫。</p> <p>六、預期成果： 預期如數收納，充裕市庫收入。</p>						上級政府補助收入—計畫型補助收入

臺北市政府工務局新建工程處
歲入項目說明提要與預算明細表

經常門

中華民國109年度

單位：新臺幣元

科目名稱及編號	單位	數量	單價	預算數	說明及收入依據
合計				94,196,000	
09071520102 計畫型補助收入	年	1	94,195,634	94,195,634	內政部補助提升道路品質計畫辦理臺北市東西門戶軸線人行環境改善計畫收入如列數。 收入依據：依內政部108年5月2日台內營字第1080807658號函辦理。
	年	1	366	366	配合預算編列至千元，增列進位數366元。 收入依據：

上級政府補助收入—計畫型補助收入

上級政府補助收入—計畫型補助收入

臺北市政府工務局新建工程處

歲入項目說明提要與預算明細表

經常門

中華民國109年度

單位：新臺幣元

	來源別子目及細目與編號	10071520101 捐獻收入-一般捐獻	承辦單位	配合科	預算金額	736,000元	
捐獻收入—一般捐獻	<p>一、項目內容：代辦道路工程補償費收入。</p>						捐獻收入—一般捐獻
歲入項目說明	<p>二、法令依據：依都市更新條例第53條及璞真建設股份有限公司107年6月15日「變更臺北市信義區永吉段二小段376地號等30筆土地都市更新事業計畫及擬訂權利變換計畫」案申請函辦理。</p>						
歲入項目說明	<p>三、計算方法：土地徵收費用、地上物補償費及工作費加上市價查估費、登報費以及登記規費計算，預計本年度預算收入736,000元。</p>						
歲入項目說明	<p>四、實施進度：自民國109年1月1日起至109年12月31日止。</p>						
歲入項目說明	<p>五、完成方法：依各級政府機關互相撥用公有不動產之有償與無償劃分原則及土地徵收條例等相關規定，辦理土地取得。</p>						
歲入項目說明	<p>六、預期成果：土地完成取得後，辦理道路開闢，以利人車通行與市容美化，增進公益與市政建設。</p>						

臺北市政府工務局新建工程處
歲入項目說明提要與預算明細表

經常門

中華民國109年度

單位：新臺幣元

	科目名稱及編號	單位	數量	單價	預算數	說明及收入依據
捐獻收入—一般捐獻	合計				736,000	
	10071520101 一般捐獻	年	1	736,000	736,000	都市更新實施者捐獻收入，預估109年1月1日土地公告現值估算有償撥用費用並加上工作費及相關規費等計算(收支併列)。(新增) 收入依據：依都市更新條例第53條及璞真建設股份有限公司107年6月15日「變更臺北市信義區永吉段二小段376地號等30筆土地都市更新事業計畫及擬訂權利變換計畫」案申請函辦理。

捐獻收入—一般捐獻

臺北市政府工務局新建工程處

歲入項目說明提要與預算明細表

經常門

中華民國109年度

單位：新臺幣元

來源別子目及細目與編號	12071520210 雜項收入-其他雜項收入	承辦單位	工務科、秘書室	預算金額	20,639,000元	
雜項收入 — 其他雜項收入	<p>一、項目內容： (一)招標圖說收入。 (二)其他零星雜項收入。 (三)刨除料回收金。 (四)配借住職務宿舍扣繳之房租津貼及宿舍管理費收入。</p> <p>二、法令依據： (一)依「政府採購法」等規定辦理。 (二)依「預算法」、「會計法」及相關規定辦理。 (三)依104年3月31日府授工土字第10430113300號函修正「臺北市工程施工規範」規定辦理。 (四)依據行政院107年10月15日院授人給字第1070053922號函修正「全國軍公教員工待遇支給要點」及本府106年7月3日府秘總字第10630952900號函修正「臺北市政府所屬各機關學校職務宿舍設置管理要點」規定辦理。</p> <p>三、計算方法： (一)依書面及電子領標收費標準，書面領標按工程圖說工本費每份約200元~10,000元不等計列，電子領標則依書面販售價格之五分之一至十分之一計列，預計本年度預算收入200,000元。 (二)其他零星雜項收入，預計本年度預算收入10,000元。 (三)瀝青混凝土刨除料回收，預計本年度預算收入20,250,000元。 (四)依居住公有宿舍人員其職等扣繳房租津貼及宿舍管理費收入計收方式計算，預計本年度預算收入178,140元。</p> <p>四、實施進度： 自民國109年1月1日起至民國109年12月31日止。</p> <p>五、完成方法： (一)按實際收入數隨時繳庫。 (二)按月辦理繳庫。</p> <p>六、預期成果： 增裕庫收。</p>					雜項收入 — 其他雜項收入
歲入項目說明						

臺北市政府工務局新建工程處
歲入項目說明提要與預算明細表

經常門

中華民國109年度

單位：新臺幣元

科目名稱及編號	單位	數量	單價	預算數	說明及收入依據
合計				20,639,000	
12071520210 其他雜項收入	年	1	200,000	200,000	依據招標文件出售圖說，分為兩種方式： 1.書面領標：按工本費每份約10,000元、8,000元、6,000元、3,000元、1,000元、600元、300元、200元不等計列。 2.電子領標：依書面招標文件販售價格，1萬元以下，收取其價格五分之一；超過1萬元，收取其價格十分之一。 3.以上1-2項共計如列數。 收入依據：依「政府採購法」等規定辦理。
	年	1	10,000	10,000	其他零星雜項收入。 收入依據：依「預算法」、「會計法」及相關規定辦理。
	年	1	20,250,000	20,250,000	刨除料回收金。 收入依據：依「臺北市工程施工規範」規定辦理。
	年	1	49,200	49,200	配住公有宿舍員工扣繳房租津貼收入，按月辦理繳庫： 1.600元x6人x12月=43,200元。 2.500元x1人x12月=6,000元。 3.以上1~2項共計49,200元。 收入依據：依「全國軍公教員工待遇支給要點」規定辦理。
	年	1	128,940	128,940	配住單房間職務宿舍員工扣繳宿舍管理費收入，按月辦理繳庫： 1.每月958元x1人x12月=11,496元。 2.每月1,096元x3人x12月=39,456元。 3.每月1,273元x1人x12月=15,276元。 4.每月2,472元x1人x12月=29,664元。 5.每月2,754元x1人x12月=33,048元。 6.以上1-5項共計128,940元。 收入依據：依「臺北市政府所屬各機關學校職務宿舍設置管理要點」規定辦理。
	年	1	860	860	配合預算編列至千元，增列進位數860元。

雜項收入—其他雜項收入

雜項收入—其他雜項收入

臺北市政府工務局新建工程處

歲出計畫說明提要與各項費用明細表

中華民國109年度

單位：新臺幣元

一般行政 — 行政管理	業務計畫及工作計畫 名稱與編號	58071520101 一般行政-行政管理	承辦 單位	秘書室、會計室、人事 室、政風室、資訊室	預算 金額	653,143,000元	一般行政 — 行政管理
歲出計畫說明	<p>一、計畫內容： 依本處組織規程分層業務職掌辦理一般、會計、人事、政風、資訊業務等一般行政配合工作，其工作內容如下： 1.一般業務：依事實需要因應時宜處理行政工作及秘書、機要文書、出納、庶務、保管檔案等工作，並執行施政計畫擬訂考核工作、公共關係、研究發展、管制考核工作，加強改進便民服務措施。2.會計業務：配合施政計畫，強化預算與計畫之執行，依照有關法令及作業程序加強內部審核及預算控制，並依規定辦理概、預算編製、月報、保留、決算及統計等工作。3.人事業務：依人事相關法令規章辦理組織編制、人事任免、遷調、勤惰管理、獎懲考核、訓練進修、文康、福利互助及退撫照顧等工作。4.政風業務：推動政風法令宣導，研訂具體防弊措施，舉辦安全講習，辦理機關員工貪瀆不法之預防、發掘及處理檢舉事項，公務機密維護及機關設施維護工作。5.資訊業務：廣續推動辦公室自動化，建立各項業務電腦化之作業環境，進行人員電腦訓練並推動應用系統上線作業，暨廣續進行系統軟硬體維護作業。</p> <p>二、預期成果： 1.一般業務：擬訂並嚴密管考施政計畫，使其如期如質完成，提高行政及為民服務績效。2.會計業務：本符合效益原則切實嚴謹的編列、執行預算，使預算與計畫配合，發揮財務管理功能，輔助本處業務推展。3.人事業務：藉有效之人事管理，促進組織運作，使業務計畫順利推行；增進員工身心健康。4.政風業務：澄清吏治，防止洩露機密，防範不法事件，確保機關安全。5.資訊業務：增建網路連線，達公文管理及業務電腦化目的，提供本處即時、有效之資訊，提高行政效率。</p>						
分支計畫及用途別科目		單位	數量	單價	預算數	說 明	
合計					653,143,000	較上年度預算數656,673,000元，減少3,530,000元。	
01人員維持費					643,220,000	較上年度預算數646,121,000元，減少2,901,000元。	
1000 人事費					643,220,000		
1015 法定編制人員待遇					233,775,900		
		年	1	233,775,900	233,775,900	職員376人薪津(詳人事費分析表)。	
1020 約聘僱人員待遇					43,922,160		
		年	1	43,084,176	43,084,176	約聘人員79人薪津(詳人事費分析表)。	
		年	1	837,984	837,984	約僱人員2人薪津(詳人事費分析表)。	
1025 技工及工友待遇					140,071,440		
		年	1	140,071,440	140,071,440	職工340人工資(詳人事費分析表)。	
1030 獎金					69,391,275		
		年	1	17,170,081	17,170,081	依考績法規定核發之獎金。	
		年	1	52,221,194	52,221,194	依規定核發之年終工作獎金。	

臺北市政府工務局新建工程處

歲出計畫說明提要與各項費用明細表

中華民國109年度

單位：新臺幣元

分支計畫及用途別科目	單位	數量	單價	預算數	說明
1035 其他給與				15,588,470	
	年	1	5,072,510	5,072,510	休假補助費。
	人、月、段	201 × 12 × 1	630	1,519,560	員工上下班交通費。
	人、月、段	595 × 12 × 2	630	8,996,400	員工上下班交通費。
1040 加班值班費				39,888,423	
	年	1	24,632,220	24,632,220	本處員工辦理各項業務超時加班費。
	年	1	367,780	367,780	府會聯絡員加班費。
	年	1	14,888,423	14,888,423	不休假出勤加班費。
1045 退休退職給付				27,000,000	
	年	1	27,000,000	27,000,000	職工退休退職給付。
1050 退休離職儲金				32,274,384	
	年	1	18,433,476	18,433,476	提撥退撫基金。
	年	1	364,128	364,128	提撥約聘僱人員離職儲金。
	年	1	2,271,036	2,271,036	提撥約聘人員勞工退休準備金。
	年	1	11,205,744	11,205,744	提撥勞工退休準備金。
1055 保險				41,307,948	
	年	1	18,700,224	18,700,224	職員及職工健保費。
	年	1	1,989,744	1,989,744	約聘僱健保費。
	年	1	6,781,500	6,781,500	職員公保費。
	年	1	10,533,408	10,533,408	職工勞保費。
	年	1	3,303,072	3,303,072	約聘僱勞保費。
02一般業務				4,867,000	較上年度預算數5,491,000元，減少624,000元。
2000 業務費				4,867,000	
2006 水電費				215,088	
	年	1	12,192	12,192	永吉、民權、五分埔、公館圓環(福和)倉庫水費。
	年	1	202,896	202,896	永吉、民權、五分埔、公館圓環(福和)倉庫電費。
2009 通訊費				715,248	

臺北市政府工務局新建工程處

歲出計畫說明提要與各項費用明細表

中華民國109年度

單位：新臺幣元

分支計畫及用途別科目	單位	數量	單價	預算數	說明
2024 稅捐及規費	件	18,000	28	504,000	寄發公文郵件費用。
	部、月	27 × 12	652	211,248	電話費。
	年	1	78,610	78,610	公務車輛使用牌照稅(詳公務車輛明細表)。
	年	1	43,260	43,260	公務車輛燃料使用費(詳公務車輛明細表)。
	年	1	3,300	3,300	公務車輛檢驗費(詳公務車輛明細表)。
	年	1	16,626	16,626	公務車輛保險費(詳公務車輛明細表)。
	人、年	21 × 1	180	3,780	志工保險費。
	次	1	20,000	20,000	建築物消防安全設備檢測費。
	頁	312,500	1.6	500,000	永久保存檔案掃描。
	2051 物品	年	1	7,280	7,280
年		1	5,000	5,000	辦理出納事務用帳簿、橡皮章等消耗用品。
2054 一般事務費	年	1	304,241	304,241	公務車油料費(詳公務車輛明細表)。
	月	12	5,000	60,000	永吉倉庫保全專線月租費及服務費。
	臺、月、張	12 × 12 × 380	0.7	383,040	影印機使用費。
	人、月	376 × 12	360	1,624,320	統籌業務費，按職員每人每月360元編列。
	人、月	340 × 12	50	204,000	統籌業務費，按技工、工友及駕駛每人每月50元編列。
	人、月	81 × 12	120	116,640	統籌業務費，按約聘僱人員每人每月120元編列。
	人次	165	110	18,150	志工餐點及交通補助費。

一般行政—行政管理

一般行政—行政管理

臺北市政府工務局新建工程處

歲出計畫說明提要與各項費用明細表

中華民國109年度

單位：新臺幣元

分支計畫及用途別科目	單位	數量	單價	預算數	說明
2063 房屋建築養護費				142,879	
	棟、年	1 × 1	4,510	4,510	鋼筋混凝土造倉庫1棟(永吉倉庫353.5坪)，每棟30坪以內者按年編列4,510元。
	坪、年	323.5 × 1	110	35,585	前項超過30坪部分，每增加1坪增列110元。
	棟、年	1 × 1	4,510	4,510	鋼筋混凝土造倉庫1棟(民權倉庫188.4坪)，每棟30坪以內者按年編列4,510元。
	坪、年	158.4 × 1	110	17,424	前項超過30坪部分，每增加1坪增列110元。
	棟、年	1 × 1	4,510	4,510	鋼筋混凝土造倉庫1棟(五分埔倉庫44.5坪)，每棟30坪以內者按年編列4,510元。
	坪、年	14.5 × 1	110	1,595	前項超過30坪部分，每增加1坪增列110元。
	棟、年	1 × 1	4,510	4,510	鋼筋混凝土造倉庫1棟(公館圓環倉庫103坪)，每棟30坪以內者按年編列4,510元。
	坪、年	73 × 1	110	8,030	前項超過30坪部分，每增加1坪增列110元。
	坪、年	1 × 1	6,765	6,765	鋼筋混凝土造辦公房舍1棟(西寧南路4號2樓辦公房舍366坪)，每棟30坪以內者按年編列4,510元，又使用年限達30年以上者按前項標準增加50%編列。
	坪、年	336 × 1	165	55,440	前項超過30坪部分，每增加1坪增列110元，又使用年限達30年以上者按前項標準增加50%編列。
2066 車輛及辦公器具養護費				210,333	
	年	1	210,333	210,333	公務車輛養護費(詳公務車輛明細表)。
2069 設施及機械設備養護費				15,205	
	年	1	15,205	15,205	消防器材更新維護費。
2093 特別費				180,000	
	人、月	1 × 12	15,000	180,000	處長特別費。
05會計業務				115,000	較上年度預算數117,000元，減少2,000元。
2000 業務費				115,000	

一般行政—行政管理

一般行政—行政管理

臺北市政府工務局新建工程處

歲出計畫說明提要與各項費用明細表

中華民國109年度

單位：新臺幣元

分支計畫及用途別科目	單位	數量	單價	預算數	說明
2051 物品				1,900	
	年	1	1,900	1,900	辦理會計業務用檔案夾、橡皮章等消耗品。
2054 一般事務費				113,100	
	本	267	105	28,035	印製單位預算書費用(含預算案及法定預算)。
	年	1	58,020	58,020	印製會計帳簿、書表等費用。
	本	137	105	14,385	分攤印製主管預算書費用(含預算案及法定預算)。
	本	211	60	12,660	分攤印製追加(減)預算書費用(含預算案及法定預算)。
06人事業務				1,820,000	較上年度預算數1,828,000元，減少8,000元。
2000 業務費				1,820,000	
2003 教育訓練費				186,000	
	人、年	31 × 1	6,000	186,000	考試錄取人員集中實務訓練費用。
2036 按日按件計資酬金				10,000	
	節	10	1,000	10,000	新進人員各項業務講習內聘講師鐘點費。
2051 物品				11,900	
	年	1	4,600	4,600	辦理人事業務績效考核用文具紙張購置費。
	年	1	2,300	2,300	公務用參考刊物書籍。
	年	1	5,000	5,000	差勤指紋機耗材。
2054 一般事務費				1,607,000	
	年	1	13,000	13,000	辦理各項人事業務、活動等費用。
	人、年	797 × 1	2,000	1,594,000	文康活動費。
2066 車輛及辦公器具養護費				5,100	
	臺	4	1,275	5,100	差勤指紋機管理維護費。
07政風業務				27,000	較上年度預算數27,000元，無增減。
2000 業務費				27,000	
2036 按日按件計資酬金				12,000	

一般行政—行政管理

一般行政—行政管理

臺北市政府工務局新建工程處

歲出計畫說明提要與各項費用明細表

中華民國109年度

單位：新臺幣元

分支計畫及用途別科目	單位	數量	單價	預算數	說明
2051 物品	節	12	1,000	12,000	法紀常識訓練講授鐘點費。
				15,000	
	年	1	10,255	10,255	各項講習宣導及政風宣導品等費用。
	年	1	4,745	4,745	受理檢舉專用信箱辦理政風訪查、問卷調查及政風業務相關用品等費用。
08資訊業務				3,094,000	較上年度預算數3,089,000元，增加5,000元。
2000 業務費				3,094,000	
2003 教育訓練費				72,000	
	年	1	72,000	72,000	電腦訓練費。
2018 資訊服務費				1,600,400	
	年	1	1,600,400	1,600,400	電腦設備及軟硬體維護費(分批)。
2051 物品				1,421,600	
	年	1	200,000	200,000	資訊用品及零組件(分批)。
	年	1	1,200,000	1,200,000	電腦耗材(分批)。
	年	1	21,600	21,600	電腦圖書費(分批)。

一般行政—行政管理

一般行政—行政管理

臺北市政府工務局新建工程處

歲出計畫說明提要與各項費用明細表

中華民國109年度

單位：新臺幣元

工務行政—工程管理	業務計畫及工作計畫名稱與編號	58071520201 工務行政-工程管理	承辦單位	工務科、品安科、規設科、配合科、機電科、挖管科、維護科、共管科、建築科、養護隊	預算金額	159,794,000元	工務行政—工程管理
	歲出計畫說明	<p>一、計畫內容： 1.辦理全市道路側溝、蓋板、道路擋土牆、瀝青混凝土路面補洞、瀝青路面整修銑刨鋪裝、路基翻修、人行道紅磚修復、護欄整修等維護加強道路及災害之搶修及市區人孔、人行道欄杆妨礙行人穿越道之改善；同時加強辦理全市街路巷弄名牌之增、補設及改善更新等業務。2.辦理人行陸橋、人行地下道、車行陸橋、車行地下道、跨河橋梁、隧道、地下道監控系統之維護及車行地下道通風設備、隧道通風之養護；同時配合國防部辦理民防軍勤演習訓練及民防人員調訓業務。3.辦理本處現有車輛及機械設備（傾卸工程車、道路補修車、高空作業車、吊桿工程車、裝載挖掘兩用機、挖土機、瀝青鋪道機、三輪壓路機等車輛及設備）之維護及檢修，使其均能保持勤用狀況，俾利道路維修之需。4.依道路更新計畫辦理部分路段銑刨整修加鋪工程，於年度開始後由本處各分隊依預定計畫派工配合購置瀝青合材，辦理路面整修工作，並以銑刨整修加鋪及針對路面下陷部分，局部翻修路基方式改善。</p> <p>二、預期成果： 1.維護本市道路及護坡完整，落實馬路要平、側溝要通之市政政策，強化道路排水功能，消弭水患，保障市民財產安全。2.保養橋涵、隧道及跨河橋梁等，保持交通順暢；保養地下道及監控系統，與警察局及各分隊連線，確保市民行路安全，配合國防軍需戰備。3.維護車輛機械，保持良好性能，提升養護工程之工作效率及施工品質，肩負災害搶修重任。4.改善逾齡道路，避免因加鋪造成路拱暨排水不良，對老化道路予以整修，以達順暢、平整之目標，確保交通安全及美化市容。</p>					
分支計畫及用途別科目		單位	數量	單價	預算數	說明	
合計					159,794,000	較上年度預算數167,135,000元，減少7,341,000元。	
05工程發包及履約管理					4,686,000	較上年度預算數4,352,000元，增加334,000元。	
2000 業務費					4,686,000		
2003 教育訓練費					39,680		
		年	1	39,680	39,680	採購及工程技術等教育訓練費。	
2006 水電費					807,000		
		年	1	48,000	48,000	駐外工務所辦公室水費。	
		年	1	759,000	759,000	駐外工務所辦公室電費。	
2009 通訊費					495,000		
		部、月	30 × 12	1,375	495,000	駐外工務所辦公室電話費。	
2027 保險費					57,000		
		人、年	95 × 1	600	57,000	參與救災及災後復原重建工作人員投保額外保險保險費。	
2036 按日按件計資酬金					1,100,000		
		年	1	1,100,000	1,100,000	工程發包及履約爭議等訴訟案件委請律師費用。	

臺北市政府工務局新建工程處

歲出計畫說明提要與各項費用明細表

中華民國109年度

單位：新臺幣元

工務行政—工程管理

工務行政—工程管理

分支計畫及用途別科目	單位	數量	單價	預算數	說明
2051 物品				5,091	
	年	1	5,091	5,091	公務用參考刊物書籍。
2054 一般事務費				1,942,400	
	年	1	600,000	600,000	辦理工程發包及履約爭議等訴訟案件所需訴訟費用。
	年	1	300,000	300,000	圖說及招標文件等委外印製費。
	年	1	660,000	660,000	駐外工務所辦公室清潔及保全費。
	套	128	2,800	358,400	工程發包及履約管理人員(95人)、辦理橋涵及道路工程等外勤人員(33人)工作服(冬服2,000元、夏服800元)(2年1編)。
	人、次	300	80	24,000	工程會勘等逾時誤餐餐盒費用。
2063 房屋建築養護費				114,360	
	棟、年	1 × 1	4,510	4,510	鋼筋混凝土造辦公房舍1棟(北投致遠3路辦公房舍242坪),每棟30坪以內者按年編列4,510元。
	坪、年	212 × 1	110	23,320	前項超過30坪部分,每增加1坪增列110元。
	棟、年	1 × 1	5,100	5,100	加強磚造辦公房舍1棟(新生北路3段辦公房舍72坪),每棟30坪以內者按年編列5,100元。
	坪、年	42 × 1	150	6,300	前項超過30坪部分,每增加1坪增列150元。
	棟、年	1 × 1	4,510	4,510	鋼筋混凝土造辦公房舍1棟(文山區恆光街辦公房舍380坪),每棟30坪以內者按年編列4,510元。
	坪、年	350 × 1	110	38,500	前項超過30坪部分,每增加1坪增列110元。
	棟、年	1 × 1	6,765	6,765	鋼筋混凝土造辦公房舍1棟(西寧南路4號2樓辦公房舍110坪),每棟30坪以內者按年編列4,510元,又使用年限達30年以上者按前項標準增加50%編列。
	坪、年	80 × 1	165	13,200	前項超過30坪部分,每增加1坪增列110元,又使用年限達

臺北市政府工務局新建工程處

歲出計畫說明提要與各項費用明細表

中華民國109年度

單位：新臺幣元

工務行政—工程管理	分支計畫及用途別科目	單位	數量	單價	預算數	說明	工務行政—工程管理
						30年以上者按前項標準增加50%編列。	
		棟、年	1×1	4,510	4,510	鋼筋混凝土造辦公房舍1棟(民權東路6段8-2號99.5坪)，每棟30坪以內者按年編列4,510元。(新增)	
		坪、年	69.5×1	110	7,645	前項超過30坪部分，每增加1坪增列110元。(新增)	
	2066 車輛及辦公器具養護費				114,669		
		年	1	114,669	114,669	辦公室器材維護修理費。	
	2084 短程車資				10,800		
		年	1	10,800	10,800	工程會勘等交通費。	
	06工程品質管理				810,000	較上年度預算數845,000元，減少35,000元。	
	2000 業務費				810,000		
	2003 教育訓練費				275,000		
		年	1	275,000	275,000	品管、安衛及工程技術等教育訓練費。	
	2036 按日按件計資酬金				30,000		
		節	15	2,000	30,000	工地安全衛生訓練講授鐘點費。	
	2051 物品				4,750		
		年	1	4,750	4,750	公務用參考刊物書籍。	
	2054 一般事務費				242,000		
		套	35	2,800	98,000	工程品管及施工督導小組人員工作服(冬服2,000元、夏服800元)(2年1編)。	
		人、次	1,800	80	144,000	赴工地辦理材料檢驗、施工查核、安衛管理等逾時誤餐餐盒費用。	
	2072 國內旅費				240,250		
		人、天	1×155	1,550	240,250	辦理工程材料檢驗等市外出差旅費。	
	2084 短程車資				18,000		
		年	1	18,000	18,000	赴工地辦理材料檢驗、施工查核、安衛管理等交通費。	
	07工程規劃設計業務				170,000	較上年度預算數170,000元，無增減。	

臺北市政府工務局新建工程處

歲出計畫說明提要與各項費用明細表

中華民國109年度

單位：新臺幣元

工務行政—工程管理	分支計畫及用途別科目	單位	數量	單價	預算數	說明	工務行政—工程管理
	2000 業務費				170,000		
	2003 教育訓練費	年	1	9,000	9,000	參加民間社團觀摩及工程研討講習費。	
	2036 按日按件計資酬金	節	7	2,000	14,000	工程專業知識講習鐘點費。	
	2045 國內組織會費	年	1	10,000	10,000	參加學術專業團體會費。	
	2051 物品	年	1	8,000	8,000	公務用參考刊物書籍。	
	2054 一般事務費	年	1	25,000	25,000	專題報告印刷費。	
		人、次	720	80	57,600	工程人員辦理相關業務逾時誤餐餐盒費用。	
	2072 國內旅費	人、天	1×12	1,550	18,600	辦理相關業務市外出差旅費。	
	2084 短程車資	年	1	27,800	27,800	工程人員辦理相關業務交通費。	
	08土地管理				42,010,000	較上年度預算數51,818,000元，減少9,808,000元。	
	2000 業務費				42,010,000		
	2009 通訊費	件	2,000	44	88,000	郵寄掛號回執費用。	
	2012 土地租金	年	1	7,083,000	7,083,000	臺北文化體育園區北側道路新築工程施工須先行租用臺灣鐵路管理局管有之本市信義區逸仙段2小段33-23、33-24、33-26、33-28地號等4筆土地租金費用。	
	2018 資訊服務費	年	1	1,750,000	1,750,000	道路土地管理系統擴充及維護服務費。	
	2024 稅捐及規費				25,200,000		

臺北市政府工務局新建工程處

歲出計畫說明提要與各項費用明細表

中華民國109年度

單位：新臺幣元

工務行政—工程管理	分支計畫及用途別科目	單位	數量	單價	預算數	說明	工務行政—工程管理
		年	1	25,000,000	25,000,000	臺北市松山區西松段1小段131地號等公有土地地價稅。	
	2036 按日按件計資酬金	年	1	200,000	200,000	辦理用地取得及協議價購等相關規費。	
					1,650,000		
		年	1	800,000	800,000	土地及路權處理等訴訟案件委請律師費用。	
		年	1	850,000	850,000	本處經管土地及路權資料建置(含測量)及道路橋涵竣工資料建置(含掃描)。	
	2051 物品				63,300		
		年	1	5,760	5,760	土地徵收拆遷管理用參考刊物書籍。	
		套	30	1,068	32,040	土地管理人員防水透氣型雨衣(含機關名稱套印等費用)(2年1編)。	
		雙	30	850	25,500	土地管理人員雨鞋(2年1編)。	
	2054 一般事務費				6,084,000		
		年	1	5,000,000	5,000,000	土地及路權管理等訴訟案件所需訴訟費用(含逾15年未完成移轉登記之清理地籍所需訴訟裁判費)。	
		年	1	1,000,000	1,000,000	土地管理、相關地籍鑑界、檔案管理、聯合拆遷作業等所需相關費用。	
		人、次	1,050	80	84,000	工程會勘等逾時誤餐餐盒費用。	
	2072 國內旅費				6,200		
		人、天	1×4	1,550	6,200	辦理相關業務市外出差旅費。	
	2084 短程車資				85,500		
		年	1	85,500	85,500	工程會勘等交通費。	
	09機電工程設計業務				20,000	較上年度預算數23,000元，減少3,000元。	
	2000 業務費				20,000		
	2051 物品				3,080		
		年	1	3,080	3,080	公務用參考刊物書籍。	
	2054 一般事務費				11,520		

臺北市政府工務局新建工程處

歲出計畫說明提要與各項費用明細表

中華民國109年度

單位：新臺幣元

分支計畫及用途別科目	單位	數量	單價	預算數	說明
工務行政—工程管理 10道路挖掘管理業務	人、次	144	80	11,520	工程人員辦理相關業務逾時誤餐餐盒費用。
	2084 短程車資			5,400	
	年	1	5,400	5,400	工程人員辦理相關業務交通費。
	2000 業務費			9,669,000	較上年度預算數9,669,000元，無增減。
	2003 教育訓練費			10,000	
	年	1	10,000	10,000	參加民間社團觀摩、研討講習或參訓費用。
	2051 物品			4,800	
	年	1	4,800	4,800	公務用參考刊物書籍。
	2054 一般事務費			9,432,000	
	式	1	9,000,000	9,000,000	天空纜線、橋梁隧道纜線委外巡查工作。
11道路管理維護業務	人、次	5,400	80	432,000	赴現場查核等逾時誤餐餐盒費用。
	2072 國內旅費			6,200	
	人、天	1×4	1,550	6,200	辦理相關業務市外出差旅費。
	2084 短程車資			216,000	
	年	1	216,000	216,000	赴現場查核等交通費。
	2000 業務費			1,463,000	較上年度預算數1,827,000元，減少364,000元。
	2003 教育訓練費			18,000	
年	1	18,000	18,000	參加民間社團觀摩及工程研討講習費。	
2018 資訊服務費			1,150,000		
年	1	1,150,000	1,150,000	臺北市區道路人行道管理系統擴充及資料庫維護計畫，總經費明細如下： 1.人行道工程範圍內建立3D-GIS系統或設施物管理相關介面整合920,000元。 2.教育訓練及系統維護230,000元。	

臺北市政府工務局新建工程處

歲出計畫說明提要與各項費用明細表

中華民國109年度

單位：新臺幣元

工務行政—工程管理	分支計畫及用途別科目	單位	數量	單價	預算數	說明	工務行政—工程管理
	2051 物品	年	1	5,360	5,360	公務用參考刊物書籍。	
	2054 一般事務費	人、次	898	80	71,840	赴現場查勘等逾時誤餐餐盒費用。	
		人、次	1,680	80	134,400	辦理人行道業務等逾時誤餐餐盒費用。	
	2084 短程車資	年	1	32,400	32,400	赴現場查勘等交通費。	
		年	1	51,000	51,000	辦理人行道業務等交通費。	
	12建築規劃設計業務				138,000	較上年度預算數139,000元，減少1,000元。	
	2000 業務費				138,000		
	2003 教育訓練費	年	1	15,000	15,000	參加民間社團觀摩及工程研討講習費。	
	2036 按日按件計資酬金	節	12	2,000	24,000	工程專業知識講習鐘點費。	
	2045 國內組織會費	年	1	29,160	29,160	參加學術專業團體會費。	
	2051 物品	年	1	15,200	15,200	公務用參考刊物書籍。	
	2054 一般事務費	人、次	158	80	12,640	工程人員辦理相關業務逾時誤餐餐盒費用。	
	2072 國內旅費	人、天	1×24	1,550	37,200	辦理相關業務市外出差旅費。	
	2084 短程車資	年	1	4,800	4,800	工程人員辦理相關業務交通費。	
	13道路橋涵養護				100,828,000	較上年度預算數98,292,000元，增加2,536,000元。	
	2000 業務費				100,828,000		

臺北市政府工務局新建工程處

歲出計畫說明提要與各項費用明細表

中華民國109年度

單位：新臺幣元

工務行政—工程管理

工務行政—工程管理

分支計畫及用途別科目	單位	數量	單價	預算數	說明
2006 水電費				15,894,000	
	年	1	314,000	314,000	駐外單位辦公室用水費。
	年	1	15,580,000	15,580,000	駐外單位辦公室用電費。
2009 通訊費				4,884,000	
	年	1	4,200,000	4,200,000	車(人)行地下道及陸橋安全監測系統傳輸數據線路電話費。
	部、月	57 × 12	1,000	684,000	駐外單位辦公室用電話費。
2018 資訊服務費				3,200,000	
	年	1	3,200,000	3,200,000	道路管理系統維護費(分批)。
2024 稅捐及規費				1,511,138	
	年	1	667,450	667,450	公務車輛使用牌照稅(詳公務車輛明細表)。
	年	1	772,588	772,588	公務車輛燃料使用費(詳公務車輛明細表)。
	年	1	71,100	71,100	公務車輛檢驗費(詳公務車輛明細表)。
2027 保險費				1,183,734	
	年	1	581,874	581,874	公務車輛保險費(詳公務車輛明細表)。
	輛、年	84 × 1	4,015	337,260	特種作業機具保險費。
	人、年	441 × 1	600	264,600	參與救災及災後復原重建工作人員投保額外保險保險費。
2036 按日按件計資酬金				980,200	
	年	1	800,000	800,000	國家賠償訴訟案件委請律師費用。
	次	1	76,200	76,200	建築物消防安全設備檢測費。
	次、輛	1 × 2	31,500	63,000	吊桿工程車吊籠安全檢查簽認費。
	年	1	41,000	41,000	民防搶修隊常年訓練及配合萬安、防汛等演習使用費。
2039 委辦費				70,000	
	年	1	70,000	70,000	工程重機械編管費用。 1.宣導相關法令依據及並辦理工程重機械編管及運用講習。

臺北市政府工務局新建工程處

歲出計畫說明提要與各項費用明細表

中華民國109年度

單位：新臺幣元

工務行政—工程管理

工務行政—工程管理

分支計畫及用途別科目	單位	數量	單價	預算數	說明
2051 物品				21,156,995	2.調查及訪查並完成本市工程重機械及操業人員編管之資料建檔與更新。 3.戰時及緊急救災期間，能及時配合本府徵(租)用重機械相關作業。 4.總經費明細如下： (1)工程重機械編管及操業人員調查44,200元。 (2)工程重機械編管及操業人員講習訓練25,800元。
	年	1	10,760,500	10,760,500	道路鋪面修補材料。
	年	1	4,655,643	4,655,643	現場操作人員所需清潔工具、消耗用品、銑刨機鉋刀等消耗性材料、零件及維護用品(含防汛搶險及庫房工舍值勤人員所需物品)。
	只	3,000	125	375,000	防汛材料：砂袋(含砂)。
	只	500	85	42,500	防汛材料：砂袋。
	年	1	200,000	200,000	公務稽查用數位相機更新、維護及耗材費。
	人、雙	406	950	385,700	現場操作人員工作鞋(含鋼頭)。
	公升	14,300	26	371,800	高級柴油。
	年	1	4,365,852	4,365,852	公務車輛油料費(詳公務車輛明細表)。
2054 一般事務費				4,847,495	
	年	1	94,391	94,391	報表卷夾、申請表印刷費及相關公務用品等。
	套	406	2,800	1,136,800	現場操作人員工作服(冬服2,000元、夏服800元)。
	人、件	1×366	450	164,700	現場操作人員反光背心。
	年	1	100,000	100,000	訴訟案件所需訴訟、鑑定等費用。
	臺、月、張	9×12×6765	0.7	511,434	影印機使用費。
	年	1	350,000	350,000	政策宣導用品費。
	年	1	700,000	700,000	各分隊場辦公房舍保全系統費。
	人、年	280×1	3,000	840,000	員工健康檢查費。

臺北市政府工務局新建工程處

歲出計畫說明提要與各項費用明細表

中華民國109年度

單位：新臺幣元

工務行政—工程管理

工務行政—工程管理

分支計畫及用途別科目	單位	數量	單價	預算數	說明
2063 房屋建築養護費	年	1	24,650	24,650	民防搶修隊常年訓練文具紙張、禮堂佈置費及雜費。
	年	1	400,000	400,000	地震演習等所需費用。
	人、次	4,424	80	353,920	辦理道路橋涵養護等業務逾時誤餐餐盒費用。
	輛、月	13 × 12	1,100	171,600	電動機車電池更換租用費。
				717,985	
	棟、年	2 × 1	7,650	15,300	加強磚造庫房2棟(景美庫房120坪、景美倉庫60坪)，每棟30坪以內者按年編列5,100元，又使用年限達30年以上者按前項標準增加50%編列。
	坪、年	120 × 1	225	27,000	前項超過30坪部分，每增加1坪增列150元，又使用年限達30年以上者按前項標準增加50%編列。
	棟、年	1 × 1	4,510	4,510	鋼筋混凝土造辦公房舍1棟(北投致遠三路辦公房舍467坪)，每棟30坪以內者按年編列4,510元。
	坪、年	437 × 1	110	48,070	前項超過30坪部分，每增加1坪增列110元。
	棟、年	1 × 1	5,100	5,100	加強磚造辦公房舍1棟(中華路2段辦公房舍177坪)，每棟30坪以內者按年編列5,100元。
	坪、年	147 × 1	150	22,050	前項超過30坪部分，每增加1坪增列150元。
	棟、年	1 × 1	7,650	7,650	加強磚造辦公房舍1棟(民權東路辦公房舍123坪)，每棟30坪以內者按年編列5,100元，又使用年限達30年以上者按前項標準增加50%編列。
	坪、年	93 × 1	225	20,925	前項超過30坪部分，每增加1坪增列150元，又使用年限達30年以上者按前項標準增加50%編列。
	棟、年	1 × 1	7,650	7,650	加強磚造戰備材倉庫1棟(成功路倉庫260坪)，每棟30坪以內者按年編列5,100元，又使用年限達30年以上者按前項標準增加50%編列。
坪、年	230 × 1	225	51,750	前項超過30坪部分，每增加1坪增列150元，又使用年限達30年以上者按前項標準增加50%編列。	

臺北市政府工務局新建工程處

歲出計畫說明提要與各項費用明細表

中華民國109年度

單位：新臺幣元

工務行政—工程管理

工務行政—工程管理

分支計畫及用途別科目	單位	數量	單價	預算數	說明	
2066 車輛及辦公器具養護費	棟、年	4 × 1	5,100	20,400	加強磚造地下道機房4棟(公館車行地下道機房6坪、林森南路車行地下道機房5坪、基隆路車行地下道機房180坪、敦化基隆人行地下道機房5坪)，每棟30坪以內者按年編列5,100元。	
	坪、年	150 × 1	150	22,500	前項超過30坪部分，每增加1坪增列150元。	
	棟、年	3 × 1	4,510	13,530	鋼筋混凝土造地下道機房3棟(復北車行地下道機房213坪，信義快速道路北機房951坪，信義快速道路南機房130坪)，每棟30坪以內者按年編列4,510元。	
	坪、年	1204 × 1	110	132,440	前項超過30坪部分，每增加1坪增列110元。	
	棟、年	1 × 1	4,510	4,510	鋼筋混凝土造隧道機房1棟(象山隧道機房951坪)，每棟30坪以內者按年編列4,510元。	
	坪、年	921 × 1	110	101,310	前項超過30坪部分，每增加1坪增列110元。	
	棟、年	1 × 1	4,510	4,510	鋼筋混凝土造隧道機房1棟(文山隧道機房130坪)，每棟30坪以內者按年編列4,510元。	
	坪、年	100 × 1	110	11,000	前項超過30坪部分，每增加1坪增列110元。	
	棟、年	1 × 1	4,510	4,510	鋼筋混凝土造辦公房舍1棟(民權橋下辦公房舍1,113坪)，每棟30坪以內者按年編列4,510元。	
	坪、年	1083 × 1	110	119,130	前項超過30坪部分，每增加1坪增列110元。	
	棟、年	1 × 1	4,510	4,510	鋼筋混凝土造辦公房舍1棟(保養場辦公房舍663坪)，每棟30坪以內者按年編列4,510元。	
	坪、年	633 × 1	110	69,630	前項超過30坪部分，每增加1坪增列110元。	
					3,248,043	
		年	1	24,603	24,603	辦公室器材維護修理費。
		年	1	3,223,440	3,223,440	公務車輛養護費(詳公務車輛明細表)。

臺北市政府工務局新建工程處

歲出計畫說明提要與各項費用明細表

中華民國109年度

單位：新臺幣元

分支計畫及用途別科目	單位	數量	單價	預算數	說明
2069 設施及機械設備養護費				42,819,650	
	年	1	100,000	100,000	道路檢測設備更新及維護。
	年	1	39,569,650	39,569,650	車(人)行地下道、隧道及人行陸橋等附屬機電設施及電(扶梯)更新修繕、保養維護費。
	年	1	414,500	414,500	保養場電梯、分裝場地磅及固定式起重機組維護檢修費。
	年	1	2,735,500	2,735,500	特種作業機具養護費。
2084 短程車資				314,760	
	人、次	10,492	30	314,760	辦理道路橋涵養護等業務交通費。

工務行政—工程管理

工務行政—工程管理

臺北市政府工務局新建工程處

歲出計畫說明提要與各項費用明細表

中華民國109年度

單位：新臺幣元

道路橋梁工程—道路及橋梁工程

道路橋梁工程—道路及橋梁工程

業務計畫及工作計畫名稱與編號	58071528501 道路橋梁工程-道路及橋梁工程	承辦單位	工務科、共管科、規設科、維護科、養護隊、配合格	預算金額	3,088,110,000元
歲出計畫說明	<p>一、計畫內容：辦理道路及橋梁工程等55項，主要內容如下： 1.改善市區主要幹道，增進道路運輸效率，提升服務水準。2.打通巷道瓶頸，美化市容觀瞻，提高居民生活品質。3.推動纜線管路，減少路面開挖，提升道路使用效率。4.廣續更新本市老舊破損之人行道鋪面。5.人行陸橋、地下道美化及檢測現有橋梁，依據檢測結果辦理橋梁改善。</p> <p>二、預期成果：1.改善市區幹道交通，提高道路交通效率。2.打通巷道瓶頸，美化地區環境及市容觀瞻，促進地區繁榮，提高居民生活品質。3.對重大工程建設辦理先期規劃與環境影響評估，使後續規劃、設計、施工作業更臻完善，並對環境衝擊降至最低。4.配合本市重大公共工程一併興建共同管道工程，減少路面挖掘次數，延長道路使用壽命。5.辦理人行道更新作業，提升市民行的品質，完成跨世紀之首都建設工作。6.提供行人安全立體穿越設施，確保人、車通行及市區橋梁結構安全性。</p>				

分支計畫及用途別科目	單位	數量	單價	預算數	說明
合計				3,088,110,000	較上年度預算數3,155,724,000元，減少67,614,000元。
01道路及橋梁工程				3,088,110,000	<p>較上年度預算數3,155,724,000元，減少67,614,000元。</p> <p>1,000 01忠孝東路4段地下通廊連通口新建工程 (1)本工程係配合臺北文化體育園區大型室內體育館開發計畫案，於大巨蛋營運前完成國父紀念館側出口地下通廊興建並設置無障礙電梯、電扶梯及樓梯等設施。 (2)本工程為102-109年度連續工程，惟需等(大巨蛋)全區疏散計畫之安全性確知後，再行辦理；另依105年11月24日市長室會議決議「請捷運局以都市防災的角度，儘速完成忠孝東路80米地下通廊之規劃設計」及106年4月12日市長室會議結論：「本案工程推動時程，俟南側出入口用地協調確認後，再由捷運局辦理後續代辦作業。」 (3)本府體育局於108年4月11日簽准由本處辦理地下通廊後續規劃設計及施工作業，考量本案工程規劃方案尚未確定，故擬延長計畫期程至</p>

臺北市政府工務局新建工程處

歲出計畫說明提要與各項費用明細表

中華民國109年度

單位：新臺幣元

道路橋梁工程—道路及橋梁工程

道路橋梁工程—道路及橋梁工程

分支計畫及用途別科目	單位	數量	單價	預算數	說明
3000 設備及投資				1,000	110年度。總工程費經議會審定為 373,919,570元，除至以前年度已編列 317,549,472元，本年度續編列 1,000元，餘 56,369,098元編列於以後年度；其各年度資金需求詳如後附分年資金需求表。
3015 公共建設及設施費				1,000	
	式	1	1,000	1,000	本年度所需施工費。
				262,000,000	02福國路延伸工程(第2期) (1)本工程係銜接既有洲美高架橋福國路交流匝道缺口至福國路延伸工程(第1期)起點止，長約0.6公里。 (2)本工程為104-110年度連續工程，總工程費經議會審定為 895,963,653元，除至以前年度已編列 128,170,610元，本年度續編列 262,000,000元，餘 505,793,043元編列於以後年度；其各年度資金需求詳如後附分年資金需求表。
3000 設備及投資				262,000,000	
3015 公共建設及設施費				262,000,000	
	式	1	253,790,562	253,790,562	本年度所需施工費。
	式	1	5,862,555	5,862,555	本年度所需委託監造服務費。
	式	1	2,346,883	2,346,883	按施工費提列工程管理費(0.93%)。
				270,000,000	03中正中正橋改建工程 (1)本工程依工作屬性可概分為三大主要工作，包含臺北市端的重慶南路三段高架段及道路鋪設、跨河段的新橋興建與川端橋保存再利用，其中重慶南路三段高架段拆除改建為平面道路部分長約580公尺、寬約30公尺，中正橋改建部分長約408公尺、寬35.8公尺，川端橋保存再利用部分，則依公告之歷史建築保存範圍進行保存。 (2)本府工務局新建工程處為主辦機關，新北市政府為參建機關，本工程為105-111年度連續工程，總工程費經議會審定修正為 2,429,000,000元，本市負擔計 1,557,258,000元，除至

臺北市政府工務局新建工程處

歲出計畫說明提要與各項費用明細表

中華民國109年度

單位：新臺幣元

道路橋梁工程—道路及橋梁工程

道路橋梁工程—道路及橋梁工程

分支計畫及用途別科目	單位	數量	單價	預算數	說明
3000 設備及投資				270,000,000	以前年度已編列 370,050,009 元，本年度續編列 270,000,000 元，餘 917,207,991 元編列於以後年度；其各年度資金需求詳如後附分年資金需求表。(補償費 42,971,000 元，編列於 07-150-39)
3015 公共建設及設施費				270,000,000	
	式	1	263,371,704	263,371,704	本年度所需施工費。
	式	1	4,965,831	4,965,831	本年度所需委託監造服務費。
	式	1	1,662,465	1,662,465	按施工費提列工程管理費 (0.63%)。
				10,000,000	04 福和橋南側人行道拓寬暨自行車牽引道新築工程 (1) 本工程係辦理福和橋南側人行道拓寬，長約 750 公尺，寬約 2.5 至 4 公尺，並於新北市端新設自行車牽引道。跨市橋梁改善經費原則橋梁主體部分由兩市平均分擔，引道部分各自分擔，施工單位則依「東橋西管、南橋北管」原則分工。 (2) 本府工務局新建工程處為主辦機關，新北市政府為參建機關，本工程為 107-109 年度連續工程，總工程費經議會審定為 149,974,256 元，主橋費用計 123,946,811 元、本市引道費用計 7,878,129 元及新北市引道費用計 18,149,316 元，本市分擔橋梁主體費用 50% 及本市引道費用計 69,851,535 元，除至以前年度已編列 52,388,154 元，本年度續編列 10,000,000 元，餘 7,463,381 元不再編列；其各年度資金需求詳如後附分年資金需求表。
3000 設備及投資				10,000,000	
3015 公共建設及設施費				10,000,000	
	式	1	9,504,795	9,504,795	本年度所需施工費。
	式	1	323,477	323,477	本年度所需委託監造服務費。
	式	1	171,728	171,728	按施工費提列工程管理費 (1.81%)。

臺北市政府工務局新建工程處

歲出計畫說明提要與各項費用明細表

中華民國109年度

單位：新臺幣元

道路橋梁工程—道路及橋梁工程

道路橋梁工程—道路及橋梁工程

分支計畫及用途別科目	單位	數量	單價	預算數	說明
				10,489,000	05莊敬路325巷道路拓寬工程 (1)本工程係辦理信義區莊敬路325巷道路拓寬工程，道路長約117公尺，寬15公尺，面積約1,755平方公尺。 (2)本工程為107-109年度連續工程，總工程費經議會審定為13,113,630元，除至以前年度已編列2,623,726元，本年度續編列10,489,000元，餘904元不再編列；其各年度資金需求詳如後附分年資金需求表。
3000 設備及投資				10,489,000	
3015 公共建設及設施費				10,489,000	
	式	1	10,164,022	10,164,022	本年度所需施工費。
	式	1	324,978	324,978	按施工費提列工程管理費(3.20%)。
				4,388,000	06108年度人行道工程規劃設計 (1)本計畫係辦理本市12行政區人行道及附屬設施之測繪、試驗、調查、可行性分析、評估、規劃、設計、都市計畫變更資料擬定、水土保持計畫、環境影響評估、審查、簽證等作業費，惟配合108年度工程付款期程，故編列連續計畫。 (2)本計畫為108-109年度連續計畫，總規劃設計費經議會審定為11,888,000元，除至以前年度已編列7,500,000元，本年度續編列4,388,000元；其各年度資金需求詳如後附分年資金需求表。
3000 設備及投資				4,388,000	
3015 公共建設及設施費				4,388,000	
	式	1	4,388,000	4,388,000	本年度所需規劃設計費。
				40,874,000	07新生南路3段水圳意象重現暨人行景觀美化工程 (1)本工程係配合臺灣大學水圳復育及景觀工程計畫，於新生南路東側人行道(沿臺大圍牆)施作水道及人行景觀工程。 (2)本工程為108-109年度連續工程，總工程費經議會審定為43,874,000元，除至以前年度已編列3,000,000元，本年度續編列40,874,000元；其各年度資金需求詳如後附分年資金需求表。

臺北市政府工務局新建工程處

歲出計畫說明提要與各項費用明細表

中華民國109年度

單位：新臺幣元

道路橋梁工程—道路及橋梁工程

道路橋梁工程—道路及橋梁工程

分支計畫及用途別科目	單位	數量	單價	預算數	說明
3000 設備及投資				40,874,000	金需求詳如後附分年資金需求表。
3015 公共建設及設施費				40,874,000	
	式	1	38,231,541	38,231,541	本年度所需施工費。
	式	1	1,546,927	1,546,927	本年度所需委託監造服務費。
	式	1	1,095,532	1,095,532	按施工費提列工程管理費(2.87%)。
				48,220,000	08108年度工程委託監造技術服務 (1)本計畫係辦理本市12行政區道路、橋梁、騎樓、人行道、護坡、景觀等維護工程與人手孔調昇降工程、一般新(拓)建工程、機電照明工程、災害搶修及建物拆除相關工程等，委託專業廠商辦理監造技術服務所需費用，惟配合108年度工程付款期程，故編列連續計畫。 (2)本計畫為108-109年度連續計畫，總監造技術服務費經議會審定為89,100,000元，除至以前年度已編列40,880,000元，本年度續編列48,220,000元；其各年度資金需求詳如後附分年資金需求表。
3000 設備及投資				48,220,000	
3015 公共建設及設施費				48,220,000	
	式	1	48,220,000	48,220,000	本年度所需監造技術服務費。
				23,250,000	09108年度道路改善及維護工程規劃設計 (1)本計畫係辦理市區道路等設施之測繪、試驗、調查、可行性分析、評估、規劃、設計、都市計畫變更資料擬定、水土保持計畫、環境影響評估、審查、簽證等作業，惟配合108年度工程付款期程，故編列連續計畫。 (2)本計畫為108-109年度連續計畫，總規劃設計費經議會審定為33,250,000元，除至以前年度已編列10,000,000元，本年度續編列23,250,000元；其各年度資金需求詳如後附分年資金需求表。

臺北市政府工務局新建工程處

歲出計畫說明提要與各項費用明細表

中華民國109年度

單位：新臺幣元

道路橋梁工程—道路及橋梁工程

道路橋梁工程—道路及橋梁工程

分支計畫及用途別科目	單位	數量	單價	預算數	說明
3000 設備及投資				23,250,000	
3015 公共建設及設施費				23,250,000	
	式	1	23,250,000	23,250,000	本年度所需規劃設計費。
				1,000	10萬大第一果菜市場及魚類批發市場銜接匝道工程 (1)本工程係辦理萬大第一果菜市場及魚類批發市場改建後與水源快速道路間增設匝道工程銜接以紓解市場周邊交通。 (2)本工程經可行性評估規劃後設置C、E、F共三匝道，寬度6.5公尺，長度分別約為212、241、115公尺，面積分別約為1,378、1,567、748平方公尺。拆除富民路匯入水源快速道路既有匝道，長度約188公尺、寬度約6.5公尺、面積約1,222平方公尺。 (3)本工程為108-112年度連續工程，總工程費經議會審定為509,530,000元，除至以前年度已編列 4,500,000元，本年度續編列 1,000元，餘505,029,000元編列於以後年度；其各年度資金需求詳如後附分年資金需求表。
3000 設備及投資				1,000	
3015 公共建設及設施費				1,000	
	式	1	1,000	1,000	本年度所需委託規劃設計服務費。
				13,576,000	11道南橋南側無障礙通行環境改善工程 (1)本工程係利用道南橋西南側堤坡面新建1:12無障礙斜坡道工程，長約41公尺，寬約1.5公尺，東南側利用1:2既有樓梯拆除後並原址改建1:8斜坡道，並辦理道南橋護欄更新及潔美化工程。 (2)本工程為108-109年度連續工程，總工程費經議會審定為14,299,000元，除至以前年度已編列 723,000元，本年度續編列 13,576,000元；其各年度資金需求詳如後附分年資金需求表。
3000 設備及投資				13,576,000	
3015 公共建設及設施費				13,576,000	
	式	1	12,331,086	12,331,086	本年度所需施工費。

臺北市政府工務局新建工程處

歲出計畫說明提要與各項費用明細表

中華民國109年度

單位：新臺幣元

道路橋梁工程—道路及橋梁工程

道路橋梁工程—道路及橋梁工程

分支計畫及用途別科目	單位	數量	單價	預算數	說明
	式	1	309,000	309,000	本年度委託規劃設計服務費(含測量費、鑽探費及地區說明會相關經費等)。
	式	1	540,951	540,951	本年度所需委託監造服務費。
	式	1	394,963	394,963	按施工費提列工程管理費(3.20%)。
				28,000,000	12常德街人行地下道連通工程 (1)本工程係辦理常德街下方設置地下連通道用以銜接捷運臺大醫院站2號出口及既有常德地下道，新設地下連通道長約180公尺、寬約6公尺、高約3.5公尺，距地面深度約9公尺。 (2)本工程為108-110年度連續工程，惟規劃設計期間涉及「都市設計及土地使用開發許可審議」、「文化資產保存審議(臺北賓館)」、「大眾捷運系統兩側禁限建審議(臺大醫院站)」、「臺北市大眾捷運系統與地下街設施移設及連通申請(臺大醫院站2號出口及中山常德地下道銜接)」及「臺北市樹木移植作業申請(臺大醫院前綠地約5株)」等相關審議，作業複雜且繁多，以致整體期程遞延，故擬延長計畫期程至111年度。總工程費經議會審定為358,917,000元，除至以前年度已編列 8,500,000元，本年度續編列 28,000,000元，餘 322,417,000元編列於以後年度；其各年度資金需求詳如後附分年資金需求表。
3000 設備及投資				28,000,000	
3015 公共建設及設施費				28,000,000	
	式	1	23,709,588	23,709,588	本年度所需施工費。
	式	1	3,245,588	3,245,588	本年度所需委託規劃設計服務費(含測量費、鑽探費及地區說明會相關經費等)。
	式	1	725,421	725,421	本年度所需委託監造服務費。
	式	1	319,403	319,403	按施工費提列工程管理費(1.35%)。
				1,000,000	13108年度臺北市新工處權管山坡地人工邊坡巡檢、建檔、監測及檢測工作

臺北市政府工務局新建工程處

歲出計畫說明提要與各項費用明細表

中華民國109年度

單位：新臺幣元

道路橋梁工程—道路及橋梁工程

道路橋梁工程—道路及橋梁工程

分支計畫及用途別科目	單位	數量	單價	預算數	說明
3000 設備及投資				1,000,000	(1)本計畫係辦理本處轄管本市人工邊坡之建檔、巡檢、監測、檢測及評估等作業，惟配合付款期程，故編列連續計畫。 (2)本計畫為108-109年度連續計畫，總技術服務費經議會審定為30,163,000元，除至以前年度已編列26,730,000元，本年度續編列1,000,000元，餘2,433,000元不再編列；其各年度資金需求詳如後附分年資金需求表。
3015 公共建設及設施費				1,000,000	
	式	1	1,000,000	1,000,000	本年度所需技術服務費。
				1,000	14和興路88號旁道路新築工程 (1)本工程係辦理文山區和興路88號旁道路新築工程，道路長約52公尺，寬8公尺，面積約416平方公尺。 (2)本工程為108-109年度連續工程，惟本府都發局為考量整體工區運用最大效益及出入動線順暢，建請本處先完成設計作業，後續配合公宅開發期程一併代辦本計畫道路工程，故擬延長計畫期程至111年度。總工程費經議會審定為6,275,000元，除至以前年度已編列300,000元，本年度續編列1,000元，餘5,974,000元編列於以後年度；其各年度資金需求詳如後附分年資金需求表。
3000 設備及投資				1,000	
3015 公共建設及設施費				1,000	
	式	1	1,000	1,000	本年度所需施工費。
				4,356,000	15斯文里二期整宅公辦都更基地東側8公尺計畫道路新築工程 (1)本工程係辦理大同區斯文里二期整宅公辦都更基地東側8公尺計畫道路新築工程，道路長約56公尺，寬8公尺，面積約448平方公尺。 (2)本工程為108-110年度連續工程，總工程費經議會審定為7,518,000元，除至以前年度已編列392,000元，本年度續編列4,356,000元，

臺北市政府工務局新建工程處

歲出計畫說明提要與各項費用明細表

中華民國109年度

單位：新臺幣元

道路橋梁工程—道路及橋梁工程

道路橋梁工程—道路及橋梁工程

分支計畫及用途別科目	單位	數量	單價	預算數	說明
3000 設備及投資				4,356,000	餘 2,770,000元編列於以後年度；其各年度資金需求詳如後附分年資金需求表。
3015 公共建設及設施費				4,356,000	
	式	1	4,100,000	4,100,000	本年度所需施工費。
	式	1	117,830	117,830	本年度所需委託規劃設計服務費(含測量費、鑽探費及地區說明會相關經費等)。
	式	1	138,170	138,170	按施工費提列工程管理費(3.37%)。
				4,844,000	16知行路292巷4弄道路新築工程 (1)本工程係辦理北投區知行路292巷4弄道路新築工程，道路長約39公尺，寬8公尺，面積約312平方公尺。 (2)本工程為108-110年度連續工程，總工程費經議會審定為 5,469,000元，除至以前年度已編列 273,000元，本年度續編列 4,844,000元，餘 352,000元編列於以後年度；其各年度資金需求詳如後附分年資金需求表。
3000 設備及投資				4,844,000	
3015 公共建設及設施費				4,844,000	
	式	1	4,604,253	4,604,253	本年度所需施工費。
	式	1	78,598	78,598	本年度所需委託規劃設計服務費(含測量費、鑽探費及地區說明會相關經費等)。
	式	1	161,149	161,149	按施工費提列工程管理費(3.50%)。
				100,000,000	17大度路3段南側貴子坑溪旁道路拓寬工程 (1)本工程係辦理北投區大度路3段南側貴子坑溪旁道路拓寬工程，道路長約759公尺，貴子坑溪兩側道路寬10公尺，合計寬度20公尺，面積約15,180平方公尺。 (2)本工程為108-110年度連續工程，總工程費經議會審定為259,393,000元，除至以前年度已編列 6,835,000元，本年度續編列 100,000,000元，餘 152,558,000元編列於以後年度；其各年度資金需求詳如後附分年資金需求表。

臺北市政府工務局新建工程處

歲出計畫說明提要與各項費用明細表

中華民國109年度

單位：新臺幣元

道路橋梁工程—道路及橋梁工程

道路橋梁工程—道路及橋梁工程

分支計畫及用途別科目	單位	數量	單價	預算數	說明
3000 設備及投資				100,000,000	
3015 公共建設及設施費				100,000,000	
	式	1	92,204,282	92,204,282	本年度所需施工費。
	式	1	3,512,001	3,512,001	本年度所需委託規劃設計服務費(含測量費、鑽探費及地區說明會相關經費等)。
	式	1	2,915,432	2,915,432	本年度所需委託監造服務費。
	式	1	1,368,285	1,368,285	按施工費提列工程管理費(1.48%)。
				32,169,000	18金山南路2段30巷及杭州南路2段25巷道路拓寬工程 (1)本工程係辦理大安區金山南路2段30巷及杭州南路2段25巷道路拓寬工程，道路長約265公尺，寬20公尺，面積約5,300平方公尺。 (2)本工程為108-109年度連續工程，總工程費經議會審定為42,204,000元，除至以前年度已編列4,035,000元，本年度續編列32,169,000元，餘6,000,000元不再編列；其各年度資金需求詳如後附分年資金需求表。
3000 設備及投資				32,169,000	
3015 公共建設及設施費				32,169,000	
	式	1	30,614,806	30,614,806	本年度所需施工費。
	式	1	670,612	670,612	本年度所需委託規劃設計服務費(含測量費、鑽探費及地區說明會相關經費等)。
	式	1	883,582	883,582	按施工費提列工程管理費(2.89%)。
				26,990,000	19興德路66巷道路拓寬工程 (1)本工程係辦理文山區興德路66巷道路拓寬工程，道路長約81公尺，寬12公尺，面積約972平方公尺。 (2)本工程為108-110年度連續工程，總工程費經議會審定為63,744,000元，除至以前年度已編列2,354,000元，本年度續編列26,990,000元，餘34,400,000元編列於以後年度；其各年度資金需求詳如

臺北市政府工務局新建工程處

歲出計畫說明提要與各項費用明細表

中華民國109年度

單位：新臺幣元

道路橋梁工程—道路及橋梁工程

道路橋梁工程—道路及橋梁工程

分支計畫及用途別科目	單位	數量	單價	預算數	說明
3000 設備及投資				26,990,000	後附分年資金需求表。
3015 公共建設及設施費				26,990,000	
	式	1	25,650,000	25,650,000	本年度所需施工費。
	式	1	673,100	673,100	本年度所需委託規劃設計服務費(含測量費、鑽探費及地區說明會相關經費等)。
	式	1	666,900	666,900	按施工費提列工程管理費(2.60%)。
				4,900,000	20中山北路2段85巷道路拓寬工程 (1)本工程係辦理中山區中山北路2段85巷道路拓寬工程，道路長約76公尺，寬4公尺，面積約304平方公尺。 (2)本工程為108-110年度連續工程，總工程費經議會審定為5,936,000元，除至以前年度已編列325,000元，本年度續編列4,900,000元，餘711,000元編列於以後年度；其各年度資金需求詳如後附分年資金需求表。
3000 設備及投資				4,900,000	
3015 公共建設及設施費				4,900,000	
	式	1	4,645,000	4,645,000	本年度所需施工費。
	式	1	93,818	93,818	本年度所需委託規劃設計服務費(含測量費、鑽探費及地區說明會相關經費等)。
	式	1	161,182	161,182	按施工費提列工程管理費(3.47%)。
				3,650,000	21興寧街西側道路拓寬工程 (1)本工程係辦理萬華區興寧街西側道路拓寬工程，道路長約60公尺，寬8公尺，面積約480平方公尺。 (2)本工程為108-110年度連續工程，總工程費經議會審定為7,688,000元，除至以前年度已編列388,000元，本年度續編列3,650,000元，餘3,650,000元編列於以後年度；其各年度資金需求詳如後附分年資金需求表。
3000 設備及投資				3,650,000	
3015 公共建設及設施費				3,650,000	

臺北市政府工務局新建工程處

歲出計畫說明提要與各項費用明細表

中華民國109年度

單位：新臺幣元

道路橋梁工程—道路及橋梁工程

道路橋梁工程—道路及橋梁工程

分支計畫及用途別科目	單位	數量	單價	預算數	說明
	式	1	3,386,338	3,386,338	本年度所需施工費。
	式	1	149,881	149,881	本年度所需委託規劃設計服務費(含測量費、鑽探費及地區說明會相關經費等)。
	式	1	113,781	113,781	按施工費提列工程管理費(3.36%)。
				5,917,000	22環河北路2段185巷道路拓寬工程 (1)本工程係辦理大同區環河北路2段185巷道路拓寬工程，道路長約61公尺，寬6公尺，面積約366平方公尺。 (2)本工程為108-110年度連續工程，總工程費經議會審定為6,657,000元，除至以前年度已編列316,000元，本年度續編列5,917,000元，餘424,000元編列於以後年度；其各年度資金需求詳如後附分年資金需求表。
3000 設備及投資				5,917,000	
3015 公共建設及設施費				5,917,000	
	式	1	5,633,576	5,633,576	本年度所需施工費。
	式	1	90,947	90,947	本年度所需委託規劃設計服務費(含測量費、鑽探費及地區說明會相關經費等)。
	式	1	192,477	192,477	按施工費提列工程管理費(3.42%)。
				10,844,000	23信安街15巷(六張犁營區A街廓北側)道路新築工程 (1)本工程係辦理信義區信安街15巷(六張犁營區A街廓北側)道路新築工程，道路長約90公尺，寬12公尺，面積約1,080平方公尺。 (2)本工程為108-110年度連續工程，總工程費經議會審定為12,158,000元，除至以前年度已編列549,000元，本年度續編列10,844,000元，餘765,000元編列於以後年度；其各年度資金需求詳如後附分年資金需求表。
3000 設備及投資				10,844,000	
3015 公共建設及設施費				10,844,000	
	式	1	10,353,240	10,353,240	本年度所需施工費。
	式	1	156,675	156,675	本年度所需委託規劃設計服務費(含測量費、鑽探費及地

臺北市政府工務局新建工程處

歲出計畫說明提要與各項費用明細表

中華民國109年度

單位：新臺幣元

道路橋梁工程—道路及橋梁工程

道路橋梁工程—道路及橋梁工程

分支計畫及用途別科目	單位	數量	單價	預算數	說明
					區說明會相關經費等)。
	式	1	334,085	334,085	按施工費提列工程管理費(3.23%)。
				3,317,000	24知行路292巷2弄道路拓寬工程 (1)本工程係辦理北投區知行路292巷2弄道路拓寬工程，道路長約39公尺，寬6公尺，面積約234平方公尺。 (2)本工程為108-109年度連續工程，總工程費經議會審定為3,514,000元，除至以前年度已編列 197,000元，本年度續編列 3,317,000元；其各年度資金需求詳如後附分年資金需求表。
3000 設備及投資				3,317,000	
3015 公共建設及設施費				3,317,000	
	式	1	3,123,314	3,123,314	本年度所需施工費。
	式	1	84,335	84,335	本年度所需委託規劃設計服務費(含測量費、鑽探費及地區說明會相關經費等)。
	式	1	109,351	109,351	按施工費提列工程管理費(3.50%)。
				3,141,000	25知行路292巷2弄及4弄間道路拓寬工程 (1)本工程係辦理北投區知行路292巷2弄及4弄間道路拓寬工程，道路長約53公尺，寬4公尺，面積約212平方公尺。 (2)本工程為108-109年度連續工程，總工程費經議會審定為3,332,000元，除至以前年度已編列 191,000元，本年度續編列 3,141,000元；其各年度資金需求詳如後附分年資金需求表。
3000 設備及投資				3,141,000	
3015 公共建設及設施費				3,141,000	
	式	1	2,956,039	2,956,039	本年度所需施工費。
	式	1	81,465	81,465	本年度所需委託規劃設計服務費(含測量費、鑽探費及地區說明會相關經費等)。
	式	1	103,496	103,496	按施工費提列工程管理費(3.50%)。
				5,419,000	26信安街15巷東側(六張犁營區B街廓北側及東側)道路新

臺北市政府工務局新建工程處

歲出計畫說明提要與各項費用明細表

中華民國109年度

單位：新臺幣元

道路橋梁工程—道路及橋梁工程

道路橋梁工程—道路及橋梁工程

分支計畫及用途別科目	單位	數量	單價	預算數	說明
3000 設備及投資				5,419,000	築工程 (1)本工程係辦理信義區信安街15巷東側(六張犁營區B街廓北側及東側)道路新築工程，道路長約218公尺，寬12公尺，面積約2,616平方公尺。 (2)本工程為108-110年度連續工程，總工程費經議會審定為31,895,000元，除至以前年度已編列1,219,000元，本續編列5,419,000元，餘25,257,000元編列於以後年度；其各年度資金需求詳如後附分年資金需求表。(補償費677,965,000元，編列於07-150-40)
3015 公共建設及設施費				5,419,000	
	式	1	4,922,159	4,922,159	本年度所需施工費。
	式	1	348,565	348,565	本年度所需委託規劃設計服務費(含測量費、鑽探費及地區說明會相關經費等)。
	式	1	148,276	148,276	按施工費提列工程管理費(3.01%)。
				1,000	27林森北路399巷道路新築工程 (1)本工程係辦理中山區林森北路399巷道路新築工程，道路長約185公尺，寬8公尺，面積約1,480平方公尺。 (2)本工程為108-110年度連續工程，惟為配合公宅完工工期，故擬延長計畫期程至111年度。總工程費經議會審定為17,124,000元，除至以前年度已編列703,000元，本年度續編列1,000元，餘16,420,000元編列於以後年度；其各年度資金需求詳如後附分年資金需求表。(補償費1,000元，編列於07-150-40)
3000 設備及投資				1,000	
3015 公共建設及設施費				1,000	
	式	1	1,000	1,000	本年度所需施工費。
				5,587,000	28興隆路1段137巷86號旁道路新築工程 (1)本工程係辦理文山區興隆路1段137巷86號旁道路新築工程，道路長約102公尺，寬8公尺，面積約816平方公

臺北市政府工務局新建工程處

歲出計畫說明提要與各項費用明細表

中華民國109年度

單位：新臺幣元

道路橋梁工程—道路及橋梁工程

道路橋梁工程—道路及橋梁工程

分支計畫及用途別科目	單位	數量	單價	預算數	說明
3000 設備及投資				5,587,000	尺。 (2)本工程為108-110年度連續工程，總工程費經議會審定為46,596,000元，除至以前年度已編列1,695,000元，本年度續編列5,587,000元，餘39,314,000元編列於以後年度；其各年度資金需求詳如後附分年資金需求表。(補償費187,076,000元，編列於07-150-41)
3015 公共建設及設施費				5,587,000	
	式	1	5,000,000	5,000,000	本年度所需施工費。
	式	1	444,500	444,500	本年度所需委託規劃設計服務費(含測量費、鑽探費及地區說明會相關經費等)。
	式	1	142,500	142,500	按施工費提列工程管理費(2.85%)。
				1,000	29和興路中段道路拓寬工程 (1)本工程係辦理文山區和興路中段道路拓寬工程，道路長約135公尺，寬8公尺，面積約1,080平方公尺。 (2)本工程為108-110年度連續工程，總工程費經議會審定為14,101,000元，除至以前年度已編列622,000元，本年度續編列1,000元，餘13,478,000元編列於以後年度；其各年度資金需求詳如後附分年資金需求表。
3000 設備及投資				1,000	
3015 公共建設及設施費				1,000	
	式	1	1,000	1,000	本年度所需施工費。
				6,400,000	30109年度人行道工程規劃設計 (1)本計畫係辦理本市12行政區人行道及附屬設施之測繪、試驗、調查、可行性分析、評估、規劃、設計、都市計畫變更資料擬定、水土保持計畫、環境影響評估、審查、簽證等作業費，惟配合109年度工程付款期程，故編列連續計畫。 (2)本計畫為109-110年度連續計畫，總規劃設計費擬編列15,400,000元，本年度編列6,400,000元，餘9,000,000元編列於以後年

臺北市政府工務局新建工程處

歲出計畫說明提要與各項費用明細表

中華民國109年度

單位：新臺幣元

道路橋梁工程—道路及橋梁工程

道路橋梁工程—道路及橋梁工程

分支計畫及用途別科目	單位	數量	單價	預算數	說明
3000 設備及投資				6,400,000	度；其各年度資金需求詳如後附分年資金需求表。
3015 公共建設及設施費				6,400,000	
	式	1	6,000,000	6,000,000	本年度所需規劃設計費。
	式	1	400,000	400,000	本年度所需作業費(含評選委員出席費、評審費及交通費等)。
				15,400,000	總工程費(或總經費)明細如下：
	式	1	15,000,000	15,000,000	規劃設計費。
	式	1	400,000	400,000	作業費(含評選委員出席費、評審費及交通費等)。
				44,000,000	31109年度工程委託監造技術服務 (1)本計畫係辦理本市12行政區道路、橋梁、騎樓、人行道、護坡、景觀等維護工程與人手孔調昇降工程、一般新(拓)建工程、機電照明工程、災害搶修及建物拆除相關工程等，委託專業廠商辦理監造技術服務所需費用，惟配合109年度工程付款期程，故編列連續計畫。 (2)本計畫為109-110年度連續計畫，總監造技術服務費擬編列 88,000,000元，本年度編列 44,000,000元，餘 44,000,000元編列於以後年度；其各年度資金需求詳如後附分年資金需求表。
3000 設備及投資				44,000,000	
3015 公共建設及設施費				44,000,000	
	式	1	43,560,000	43,560,000	本年度所需監造技術服務費。
	式	1	440,000	440,000	本年度所需作業費(含評選委員出席費、評審費及交通費等)。
				88,000,000	總工程費(或總經費)明細如下：
	式	1	87,560,000	87,560,000	監造技術服務費。
	式	1	440,000	440,000	作業費(含評選委員出席費、審查費及交通費等)。

臺北市政府工務局新建工程處

歲出計畫說明提要與各項費用明細表

中華民國109年度

單位：新臺幣元

道路橋梁工程—道路及橋梁工程

道路橋梁工程—道路及橋梁工程

分支計畫及用途別科目	單位	數量	單價	預算數	說明
				17,150,000	32109年度道路工程規劃設計 (1)本計畫係辦理市區道路及其附屬設施工程之測量、監測、拆除線測繪、鑽探、護坡、擋土規劃、試驗、都市計畫變更資料擬定、道路調查、水土保持計畫書、簽證等先期可行性評估規劃費、設計費、環境影響評估費、審查費等作業，惟配合109年度工程付款期程，故編列連續計畫。 (2)本計畫為109-110年度連續計畫，總規劃設計費擬編列42,860,000元，本年度編列17,150,000元，餘25,710,000元編列於以後年度；其各年度資金需求詳如後附分年資金需求表。
3000 設備及投資				17,150,000	
3015 公共建設及設施費				17,150,000	
	式	1	16,950,000	16,950,000	本年度所需規劃設計費。
	式	1	200,000	200,000	本年度所需作業費(含評選委員出席費、評審費及交通費等)。
				42,860,000	總工程費(或總經費)明細如下：
	式	1	42,660,000	42,660,000	規劃設計費。
	式	1	200,000	200,000	作業費(含評選委員出席費、評審費及交通費等)。
				40,240,000	33109-110年度橋涵安全檢測工作 (1)本計畫係辦理全市橋涵全面檢測、詳細檢測、防汛期跨河橋梁之檢查、耐震構件檢查、橋涵設計等工作。 (2)本計畫為109-111年度連續計畫，總技術服務費擬編列106,160,000元，本年度編列40,240,000元，餘65,920,000元編列於以後年度；其各年度資金需求詳如後附分年資金需求表。
3000 設備及投資				40,240,000	
3015 公共建設及設施費				40,240,000	
	式	1	40,040,000	40,040,000	本年度所需技術服務費。
	式	1	200,000	200,000	本年度所需作業費(含評選委員出席費、評審費及交通費等)。

臺北市政府工務局新建工程處

歲出計畫說明提要與各項費用明細表

中華民國109年度

單位：新臺幣元

道路橋梁工程—道路及橋梁工程

道路橋梁工程—道路及橋梁工程

分支計畫及用途別科目	單位	數量	單價	預算數	說明
				106,160,000	總工程費(或總經費)明細如下:
	式	1	105,760,000	105,760,000	技術服務費。
	式	1	400,000	400,000	作業費(含評選委員出席費、評審費及交通費等)。
				23,054,000	34109年度臺北市新工處權管山坡地人工邊坡巡檢、建檔、監測及檢測工作 (1)本計畫係辦理本處轄管本市人工邊坡之建檔、巡檢、監測、檢測及評估等作業，惟配合付款期程，故編列連續計畫。 (2)本計畫為109-110年度連續計畫，總技術服務費擬編列24,802,000元，本年度編列23,054,000元，餘1,748,000元編列於以後年度；其各年度資金需求詳如後附分年資金需求表。
3000 設備及投資				23,054,000	
3015 公共建設及設施費				23,054,000	
	式	1	22,994,000	22,994,000	本年度所需技術服務費。
	式	1	60,000	60,000	本年度所需作業費(含評選委員出席費、評審費及交通費等)。
				24,802,000	總工程費(或總經費)明細如下:
	式	1	24,742,000	24,742,000	技術服務費。
	式	1	60,000	60,000	作業費(含評選委員出席費、評審費及交通費等)。
				1,440,000,000	35109年度道路改善及維護工程 (1)本工程係辦理市區道路等設施(包括路面、溝蓋、分向島、緣石、護欄、欄杆、草木植栽、邊坡、擋土設施、橋涵附屬設施、交通設施、無障礙設施、斜坡道、人行道等)整建、修繕、設置、更新、改善、維護、美化等工程之巡檢、施工(含路面坑洞修補、路基改善、孔蓋調昇降、纜線清理及地下化、變電箱遷移、路面銑刨加鋪等)等作業，惟配合109年度工程付款期程，故編列連續工程。 (2)本工程為109-110年度連續工程，總工程費擬編列

臺北市政府工務局新建工程處

歲出計畫說明提要與各項費用明細表

中華民國109年度

單位：新臺幣元

道路橋梁工程—道路及橋梁工程

道路橋梁工程—道路及橋梁工程

分支計畫及用途別科目	單位	數量	單價	預算數	說明
3000 設備及投資				1,440,000,000	1,600,000,000元，本年度編列1,440,000,000元，餘160,000,000元編列於以後年度；其各年度資金需求詳如後附分年資金需求表。
3015 公共建設及設施費				1,440,000,000	(3)籠統項目工程管理費按平均值提列，惟執行時仍在議會審定工程費數額內，依實際執行時之工程費預算規模級距覈實提列工程管理費。
	式	1	1,395,078,474	1,395,078,474	本年度所需施工費。
	式	1	44,921,526	44,921,526	按施工費提列工程管理費(3.22%)。
				1,600,000,000	總工程費(或總經費)明細如下：
	式	1	1,550,087,193	1,550,087,193	施工費。
	式	1	49,912,807	49,912,807	按施工費提列工程管理費(3.22%)。
				252,960,000	36109年度橋涵改善工程 (1)本工程係辦理全市橋涵設施修復、鋼構防蝕塗裝更新、拆除、耐震補強暨美化工程(包括高架橋、跨河橋梁、車行陸橋、車行地下道、人行地下道、人行陸橋與隧道土建及機電等)及橋梁監、檢測工作等，惟配合109年度工程付款期程，故編列連續工程。 (2)本工程為109-110年度連續工程，總工程費擬編列316,200,000元，本年度編列252,960,000元，餘63,240,000元編列於以後年度；其各年度資金需求詳如後附分年資金需求表。 (3)籠統項目工程管理費按平均值提列，惟執行時仍在議會審定工程費數額內，依實際執行時之工程費預算規模級距覈實提列工程管理費。
3000 設備及投資				252,960,000	
3015 公共建設及設施費				252,960,000	
	式	1	235,680,225	235,680,225	本年度所需施工費。
	式	1	9,384,488	9,384,488	本年度所需委託設計服務費。

臺北市政府工務局新建工程處

歲出計畫說明提要與各項費用明細表

中華民國109年度

單位：新臺幣元

道路橋梁工程—道路及橋梁工程

道路橋梁工程—道路及橋梁工程

分支計畫及用途別科目	單位	數量	單價	預算數	說明
	式	1	7,895,287	7,895,287	按施工費提列工程管理費(3.35%)。
				316,200,000	總工程費(或總經費)明細如下：
	式	1	294,600,281	294,600,281	施工費。
	式	1	11,730,610	11,730,610	委託設計服務費。
	式	1	9,869,109	9,869,109	按施工費提列工程管理費(3.35%)。
				40,500,000	37109年度災害搶修工程 (1)本工程係辦理市區道路及邊坡等設施因颱風、豪雨、地震、酷寒等造成之災害搶修及防治工程之設計、施工等作業，惟配合109年度工程付款期程，故編列連續工程。 (2)本工程為109-110年度連續工程，總工程費擬編列45,000,000元，本年度編列40,500,000元，餘4,500,000元編列於以後年度；其各年度資金需求詳如後附分年資金需求表。 (3)籠統項目工程管理費按平均值提列，惟執行時仍在議會審定工程費數額內，依實際執行時之工程費預算規模級距覈實提列工程管理費。
3000 設備及投資				40,500,000	
3015 公共建設及設施費				40,500,000	
	式	1	37,385,576	37,385,576	本年度所需施工費。
	式	1	1,936,778	1,936,778	本年度所需委託設計服務費。
	式	1	1,177,646	1,177,646	按施工費提列工程管理費(3.15%)。
				45,000,000	總工程費(或總經費)明細如下：
	式	1	41,539,529	41,539,529	施工費。
	式	1	2,151,976	2,151,976	委託設計服務費。
	式	1	1,308,495	1,308,495	按施工費提列工程管理費(3.15%)。
				255,000,000	38109年度人行道改善工程 (1)本工程係辦理全市道路新增人行道或周邊人行道老舊破損鋪面、纜線管路、溝蓋更新改善等工程(含交通管制

臺北市政府工務局新建工程處

歲出計畫說明提要與各項費用明細表

中華民國109年度

單位：新臺幣元

道路橋梁工程—道路及橋梁工程

道路橋梁工程—道路及橋梁工程

分支計畫及用途別科目	單位	數量	單價	預算數	說明
3000 設備及投資				255,000,000	設施、綠化、照明設施等修復), 惟配合109年度工程付款期程, 故編列連續工程。 (2)本工程為109-110年度連續工程, 總工程費擬編列300,000,000元, 本年度編列255,000,000元, 餘45,000,000元編列於以後年度; 其各年度資金需求詳如後附分年資金需求表。 (3)籠統項目工程管理費按平均值提列, 惟執行時仍在議會審定工程費數額內, 依實際執行時之工程費預算規模級距覈實提列工程管理費。
3015 公共建設及設施費				255,000,000	
	式	1	246,806,040	246,806,040	本年度所需施工費。
	式	1	8,193,960	8,193,960	按施工費提列工程管理費(3.32%)。
				300,000,000	總工程費(或總經費)明細如下:
	式	1	290,360,046	290,360,046	施工費。
	式	1	9,639,954	9,639,954	按施工費提列工程管理費(3.32%)。
				13,600,000	39109年度道路、橋涵噪音改善工程 (1)本工程係辦理本市車行地下道、高架橋、橋梁、快速道路等隔音牆增設或其他噪音改善工程, 含沿線周邊噪音改善、低噪音路面、伸縮縫更新、道路橋梁補強工程、補助計畫工程...等, 惟配合109年度工程付款期程, 故編列連續工程。 (2)本工程為109-110年度連續工程, 總工程費擬編列16,000,000元, 本年度編列13,600,000元, 餘2,400,000元編列於以後年度; 其各年度資金需求詳如後附分年資金需求表。 (3)籠統項目工程管理費按平均值提列, 惟執行時仍在議會審定工程費數額內, 依實際執行時之工程費預算規模級距覈實提列工程管理費。
3000 設備及投資				13,600,000	
3015 公共建設及設施費				13,600,000	

臺北市政府工務局新建工程處

歲出計畫說明提要與各項費用明細表

中華民國109年度

單位：新臺幣元

道路橋梁工程—道路及橋梁工程

道路橋梁工程—道路及橋梁工程

分支計畫及用途別科目	單位	數量	單價	預算數	說明
	式	1	12,513,889	12,513,889	本年度所需施工費。
	式	1	689,444	689,444	本年度所需委託規劃設計服務費。
	式	1	396,667	396,667	按施工費提列工程管理費(3.17%)。
				16,000,000	總工程費(或總經費)明細如下：
	式	1	14,722,222	14,722,222	施工費。
	式	1	811,111	811,111	委託規劃設計服務費(含測量費、鑽探費及地區說明會相關經費等)。
	式	1	466,667	466,667	按施工費提列工程管理費(3.17%)。
				5,000,000	40109年度臺北市道路改善工程 (1)本工程係辦理不涉及用地徵收補償之道路及橋梁開闢工程，惟配合109年度工程付款期程，故編列連續工程。 (2)本工程為109-110年度連續工程，總工程費擬編列21,000,000元，本年度編列5,000,000元，餘16,000,000元編列於以後年度；其各年度資金需求詳如後附分年資金需求表。 (3)籠統項目工程管理費按平均值提列，惟執行時仍在議會審定工程費數額內，依實際執行時之工程費預算規模級距覈實提列工程管理費。
3000 設備及投資				5,000,000	
3015 公共建設及設施費				5,000,000	
	式	1	3,574,062	3,574,062	本年度所需施工費。
	式	1	1,314,000	1,314,000	本年度所需委託規劃設計服務費(含測量費、鑽探費及地區說明會相關經費等)。
	式	1	111,938	111,938	按施工費提列工程管理費(3.13%)。
				21,000,000	總工程費(或總經費)明細如下：
	式	1	18,946,600	18,946,600	施工費。
	式	1	1,460,000	1,460,000	委託規劃設計服務費(含測量費、鑽探費及地區說明會相關經費等)。

臺北市政府工務局新建工程處

歲出計畫說明提要與各項費用明細表

中華民國109年度

單位：新臺幣元

道路橋梁工程—道路及橋梁工程

道路橋梁工程—道路及橋梁工程

分支計畫及用途別科目	單位	數量	單價	預算數	說明
	式	1	593,400	593,400	按施工費提列工程管理費(3.13%)。
				379,000	41明德橋東北側增設斜坡道工程 (1)本工程係辦理士林區明德橋東北側蘭興公園增設人行斜坡道(長約65公尺,寬約2.5公尺)。 (2)本工程為109-110年度連續工程,總工程費擬編列7,851,000元,本年度編列379,000元,餘7,472,000元編列於以後年度;其各年度資金需求詳如後附分年資金需求表。
3000 設備及投資				379,000	
3015 公共建設及設施費				379,000	
	式	1	1,000	1,000	本年度所需施工費。
	式	1	378,000	378,000	本年度所需委託規劃設計服務費(含測量費、鑽探費及地區說明會相關經費等)。
				7,851,000	總工程費(或總經費)明細如下:
	式	1	183,000	183,000	拆除工程。
	式	1	5,476,824	5,476,824	斜坡道及樓梯工程。
	式	1	283,040	283,040	交通工程。
	式	1	244,000	244,000	照明工程。
	式	1	504,036	504,036	雜項工程。
	式	1	630,000	630,000	委託規劃設計服務費(含測量費、鑽探費及地區說明會相關經費等)。
	式	1	304,400	304,400	委託監造服務費。
	式	1	225,700	225,700	按施工費提列工程管理費(5,000,000*3.5%+1,690,900*3.0%)。
				2,110,000	42雙溪橋人行道拓寬暨自行車牽引道新築工程 (1)本工程係辦理雙溪橋兩側(承德路5段至6段)人行道拓寬暨自行車牽引道新築工程,人行道拓寬總長約240公尺、寬各約2公尺,並增設2座自行車牽引道。 (2)本工程為109-111年度連續工程,總工程費擬編列73,980,000元,本年度編列

臺北市政府工務局新建工程處

歲出計畫說明提要與各項費用明細表

中華民國109年度

單位：新臺幣元

道路橋梁工程—道路及橋梁工程

道路橋梁工程—道路及橋梁工程

分支計畫及用途別科目	單位	數量	單價	預算數	說明
3000 設備及投資				2,110,000	2,110,000元，餘 71,870,000元編列於以後年度；其各年度資金需求詳如後附分年資金需求表。
3015 公共建設及設施費				2,110,000	
	式	1	1,000	1,000	本年度所需施工費。
	式	1	2,109,000	2,109,000	本年度所需委託規劃設計服務費(含測量費、鑽探費及地區說明會相關經費等)。
				73,980,000	總工程費(或總經費)明細如下：
	式	1	29,675,770	29,675,770	橋梁兩側人行道拓寬工程。
	式	1	24,000,000	24,000,000	牽引道工程。
	式	1	48,000	48,000	照明工程。
	式	1	11,323,867	11,323,867	雜項工程。
	式	1	1,226,674	1,226,674	安全設施及交通維護設施費。
	式	1	3,514,522	3,514,522	委託規劃設計服務費(含測量費、鑽探費及地區說明會相關經費等)。
	式	1	2,547,052	2,547,052	委託監造服務費。
	式	1	1,644,115	1,644,115	按施工費提列工程管理費(5,000,000*3.5%+20,000,000*3.0%+25,000,000*2.5%+16,274,311*1.5%)。
				4,595,000	43建國高架路段南向下民權東路匝道拓寬工程 (1)本工程係辦理建國北路3段北往南匝道路段(建國北路3段151巷至建國北路3段76號)，長約300公尺，寬約4.5公尺之匝道拓寬工程，另匝道口至農安街段現有1線車道一併調整為2線車道。 (2)本工程為109-112年度連續工程，總工程費擬編列188,560,000元，本年度編列4,595,000元，餘 183,965,000元編列於以後年度；其各年度資金需求詳如後附分年資金需求表。
3000 設備及投資				4,595,000	
3015 公共建設及設施費				4,595,000	

臺北市政府工務局新建工程處

歲出計畫說明提要與各項費用明細表

中華民國109年度

單位：新臺幣元

道路橋梁工程—道路及橋梁工程

道路橋梁工程—道路及橋梁工程

分支計畫及用途別科目	單位	數量	單價	預算數	說明
	式	1	1,000	1,000	本年度所需施工費。
	式	1	4,594,000	4,594,000	本年度所需委託規劃設計服務費(含測量費、鑽探費及地區說明會相關經費等)。
				188,560,000	總工程費(或總經費)明細如下:
	式	1	58,806,000	58,806,000	匝道橋梁拓寬段-橋梁上部結構。
	式	1	34,303,500	34,303,500	匝道橋梁拓寬段-橋梁下部結構。
	式	1	40,510,800	40,510,800	匝道路堤拓寬段-擋牆及道路工程。
	式	1	2,904,000	2,904,000	排水設施。
	式	1	9,075,000	9,075,000	隔音牆設施。
	式	1	2,916,100	2,916,100	交通工程。
	式	1	907,500	907,500	照明工程。
	式	1	4,356,000	4,356,000	景觀工程。
	式	1	18,565,994	18,565,994	雜項工程。
	式	1	7,656,000	7,656,000	委託規劃設計服務費(含測量費、鑽探費及地區說明會相關經費等)。
	式	1	5,685,657	5,685,657	委託監造服務費。
	式	1	2,873,449	2,873,449	按施工費提列工程管理費(5,000,000*3.5%+20,000,000*3.0%+25,000,000*2.5%+50,000,000*1.5%+72,344,894*1%)。
				1,090,000	44同安街人行陸橋旁增設無障礙升降梯人行通行工程 (1)本工程係辦理中正區同安街人行陸橋旁新設人行路橋(長約40公尺,寬約3公尺),並於兩側增設升降梯。 (2)本工程為109-111年度連續工程,總工程費擬編列33,945,000元,本年度編列1,090,000元,餘32,855,000元編列於以後年度;其各年度資金需求詳如後附分年資金需求表。
3000 設備及投資				1,090,000	
3015 公共建設及設施費				1,090,000	

臺北市政府工務局新建工程處

歲出計畫說明提要與各項費用明細表

中華民國109年度

單位：新臺幣元

道路橋梁工程—道路及橋梁工程

道路橋梁工程—道路及橋梁工程

分支計畫及用途別科目	單位	數量	單價	預算數	說明
	式	1	1,000	1,000	本年度所需施工費。
	式	1	1,089,000	1,089,000	本年度所需委託規劃設計服務費(含測量費、鑽探費及地區說明會相關經費等)。
				33,945,000	總工程費(或總經費)明細如下:
	式	1	9,100,000	9,100,000	人行陸橋上部結構。
	式	1	2,860,000	2,860,000	人行陸橋下部結構。
	式	1	13,000,000	13,000,000	無障礙電梯。
	式	1	364,000	364,000	排水設施。
	式	1	390,000	390,000	照明工程。
	式	1	1,287,000	1,287,000	交通及交維工程。
	式	1	2,999,000	2,999,000	雜項工程。
	式	1	1,815,000	1,815,000	委託規劃設計服務費(含測量費、鑽探費及地區說明會相關經費等)。
	公斤	1	1,230,000	1,230,000	委託監造服務費。
	式	1	900,000	900,000	按施工費提列工程管理費(5,000,000*3.5%+20,000,000*3.0%+5,000,000*2.5%)。
				685,000	45三合橋雙側人行道拓寬工程 (1)本工程係辦理北投區三合街三合橋雙側拓寬人行道(單側長約18公尺，寬約2公尺)。 (2)本工程為109-111年度連續工程，總工程費擬編列17,685,000元，本年度編列685,000元，餘17,000,000元編列於以後年度；其各年度資金需求詳如後附分年資金需求表。
3000 設備及投資				685,000	
3015 公共建設及設施費				685,000	
	式	1	1,000	1,000	本年度所需施工費。
	式	1	684,000	684,000	本年度所需委託規劃設計服務費(含測量費、鑽探費及地區說明會相關經費等)。
				17,685,000	總工程費(或總經費)明細如下:

臺北市政府工務局新建工程處

歲出計畫說明提要與各項費用明細表

中華民國109年度

單位：新臺幣元

道路橋梁工程—道路及橋梁工程

道路橋梁工程—道路及橋梁工程

分支計畫及用途別科目	單位	數量	單價	預算數	說明
	式	1	7,387,200	7,387,200	橋梁上部結構。
	式	1	3,693,600	3,693,600	橋梁下部結構。
	式	1	228,000	228,000	交通工程。
	式	1	342,000	342,000	照明工程。
	式	1	1,641,600	1,641,600	道路復舊工程。
	式	1	2,107,600	2,107,600	雜項工程。
	式	1	1,139,000	1,139,000	委託規劃設計服務費(含測量費、鑽探費及地區說明會相關經費等)。
	式	1	659,000	659,000	委託監造服務費。
	式	1	487,000	487,000	按施工費提列工程管理費(5,000,000*3.5%+10,400,000*3.0%)。
3000 設備及投資				8,000,000	46「國家生技研究園區及周邊交通系統改善計畫」委託設計技術服務
3015 公共建設及設施費				8,000,000	(1)本計畫新建隧道段長約716公尺、平面道路約104公尺，總路線長約820公尺；並拓寬防汛道路為雙向車道。 (2)本計畫為109-113年度連續計畫，總設計技術服務費擬編列41,470,000元，本度編列8,000,000元，餘33,470,000元編列於以後年度；其各年度資金需求詳如後附分年資金需求表。
	式	1	7,900,000	7,900,000	本年度所需委託設計服務費(含測量費、地質鑽探費及地區說明會相關經費等)。
	式	1	100,000	100,000	作業費(含評選委員出席費、評審費及交通費等)。
				41,470,000	總工程費(或總經費)明細如下：
	式	1	41,370,000	41,370,000	委託設計服務費(含測量費、地質鑽探費及地區說明會相關經費等)。
	式	1	100,000	100,000	作業費(含評選委員出席費、評審費及交通費等)。

臺北市政府工務局新建工程處

歲出計畫說明提要與各項費用明細表

中華民國109年度

單位：新臺幣元

道路橋梁工程—道路及橋梁工程

道路橋梁工程—道路及橋梁工程

分支計畫及用途別科目	單位	數量	單價	預算數	說明
				736,000	47「辦理變更臺北市信義區永吉段二小段376地號等30筆土地更新事業計畫及擬訂權利變換計畫案」道路工程補償費(收支併列) 本案係依本府已核定公告實施之都市更新事業計畫涉實施者，請本府配合優先辦理開闢都市計畫道路，本案土地補償費由都市更新實施業者負擔。
3000 設備及投資				736,000	
3005 土地				736,000	
	式	1	733,100	733,100	土地補償費。
	式	1	2,900	2,900	工作費(按補償費0.4%提列)。
				211,000	48星雲街168巷南段道路改善工程 (1)本工程係辦理內湖區星雲街168巷南段道路改善工程，道路長約18公尺，寬約8公尺，面積約144平方公尺。 (2)本工程為109-111年度連續工程，總工程費擬編列2,125,000元，本年度編列211,000元，餘1,914,000元編列於以後年度；其各年度資金需求詳如後附分年資金需求表。
3000 設備及投資				211,000	
3015 公共建設及設施費				211,000	
	式	1	1,000	1,000	本年度所需施工費。
	式	1	210,000	210,000	本年度所需委託規劃設計服務費(含測量費、鑽探費及地區說明會相關經費等)。
				2,125,000	總工程費(或總經費)明細如下：
	式	1	825,367	825,367	路工工程。
	式	1	598,167	598,167	排水工程。
	式	1	26,000	26,000	照明工程。
	式	1	17,751	17,751	交通工程。
	式	1	96,000	96,000	纜線管路工程。
	式	1	200,000	200,000	地上物拆除工程。

臺北市政府工務局新建工程處

歲出計畫說明提要與各項費用明細表

中華民國109年度

單位：新臺幣元

道路橋梁工程—道路及橋梁工程

道路橋梁工程—道路及橋梁工程

分支計畫及用途別科目	單位	數量	單價	預算數	說明
3000 設備及投資 3015 公共建設及設施費	式	1	300,000	300,000	委託規劃設計服務費(含測量費、鑽探費及地區說明會費等)。
	式	1	61,715	61,715	按施工費提列工程管理費(1,763,285 × 3.5%)。
				6,459,000	49臺北市第二殯儀館聯外道路新築工程 (1)本工程係辦理大安區臺北市第二殯儀館聯外道路新築工程，新建橋梁長約250公尺，道路長約318公尺，寬約8公尺，面積約6,003平方公尺。 (2)本工程為109-112年度連續工程，總工程費擬編列233,545,000元，本年度編列6,459,000元，餘227,086,000元編列於以後年度；其各年度資金需求詳如後附分年資金需求表。
				6,459,000	
				6,459,000	
	式	1	1,000	1,000	本年度所需施工費。
	式	1	6,458,000	6,458,000	本年度所需委託規劃設計服務費(含測量費、鑽探費及地區說明會相關經費等)。
				233,545,000	總工程費(或總經費)明細如下：
	式	1	23,040,000	23,040,000	道路工程。
	式	1	122,880,000	122,880,000	橋梁工程(鋼構橋梁)。
	式	1	6,048,000	6,048,000	既有道路拓寬工程。
	式	1	18,000,000	18,000,000	水保護坡工程。
	式	1	11,016,000	11,016,000	景觀工程(含生態溝)。
	式	1	1,200,000	1,200,000	照明工程。
	式	1	960,000	960,000	交通工程。
	式	1	3,008,000	3,008,000	纜線管路工程。
式	1	4,000,000	4,000,000	地上物拆除工程。	
式	1	24,018,796	24,018,796	雜項工程。	
式	1	9,225,714	9,225,714	委託規劃設計服務費(含測量費、鑽探費及地區說明會費等)。	

臺北市政府工務局新建工程處

歲出計畫說明提要與各項費用明細表

中華民國109年度

單位：新臺幣元

道路橋梁工程—道路及橋梁工程

道路橋梁工程—道路及橋梁工程

分支計畫及用途別科目	單位	數量	單價	預算數	說明
	式	1	6,856,782	6,856,782	委託監造服務費。
	式	1	3,291,708	3,291,708	按施工費提列工程管理費 (5,000,000 × 3.5% + 20,000,000 × 3.0% + 25,000,000 × 2.5% + 50,000,000 × 1.5% + 114,170,796 × 1%)。
				412,000	50延平北路5段257巷4弄道路新築工程 (1)本工程係辦理士林區延平北路5段257巷4弄道路新築工程，道路長約79公尺，寬約6公尺，面積約474平方公尺。 (2)本工程為109-111年度連續工程，總工程費擬編列6,555,000元，本年度編列412,000元，餘6,143,000元編列於以後年度；其各年度資金需求詳如後附分年資金需求表。
3000 設備及投資				412,000	
3015 公共建設及設施費				412,000	
	式	1	1,000	1,000	本年度所需施工費。
	式	1	411,000	411,000	本年度所需委託規劃設計服務費(含測量費、鑽探費及地區說明會相關經費等)。
				6,555,000	總工程費(或總經費)明細如下：
	式	1	2,417,352	2,417,352	路工工程。
	式	1	2,004,815	2,004,815	排水工程。
	式	1	78,000	78,000	照明工程。
	式	1	50,597	50,597	交通工程。
	式	1	419,000	419,000	纜線管路工程。
	式	1	800,000	800,000	地上物拆除工程。
	式	1	587,143	587,143	委託規劃設計服務費(含測量費、鑽探費及地區說明會費等)。
	式	1	198,093	198,093	按施工費提列工程管理費 (5,000,000 × 3.5% + 769,764 × 3.0%)。
				548,000	51錦州街基地公共住宅西南側道路新築工程 (1)本工程係辦理臺北市中山區錦州街基地公共住宅西南側道路新築工程，道路長約

臺北市政府工務局新建工程處

歲出計畫說明提要與各項費用明細表

中華民國109年度

單位：新臺幣元

道路橋梁工程—道路及橋梁工程

道路橋梁工程—道路及橋梁工程

分支計畫及用途別科目	單位	數量	單價	預算數	說明
3000 設備及投資				548,000	113公尺，寬約6公尺，面積約678平方公尺。 (2)本工程為109-111年度連續工程，總工程費擬編列10,342,000元，本年度編列548,000元，餘9,794,000元編列於以後年度；其各年度資金需求詳如後附分年資金需求表。
3015 公共建設及設施費				548,000	
	式	1	1,000	1,000	本年度所需施工費。
	式	1	547,000	547,000	本年度所需委託規劃設計服務費(含測量費、鑽探費及地區說明會相關經費等)。
				10,342,000	總工程費(或總經費)明細如下：
	式	1	4,441,030	4,441,030	路工工程。
	式	1	1,778,014	1,778,014	排水工程。
	式	1	156,000	156,000	照明工程。
	式	1	1,608,792	1,608,792	交通工程。
	式	1	774,000	774,000	纜線管路工程。
	式	1	500,000	500,000	地上物拆除工程。
	式	1	781,429	781,429	委託規劃設計服務費(含測量費、鑽探費及地區說明會費等)。
	式	1	302,735	302,735	按施工費提列工程管理費(5,000,000×3.5%+4,257,836×3.0%)。
				470,000	52樟新街63巷道路新築工程 (1)本工程係辦理文山區樟新街63巷道路新築工程，道路長約91公尺，寬約8公尺，面積約728平方公尺。 (2)本工程為109-111年度連續工程，總工程費擬編列8,196,000元，本年度編列470,000元，餘7,726,000元編列於以後年度；其各年度資金需求詳如後附分年資金需求表。
3000 設備及投資				470,000	
3015 公共建設及設施費				470,000	

臺北市政府工務局新建工程處

歲出計畫說明提要與各項費用明細表

中華民國109年度

單位：新臺幣元

道路橋梁工程—道路及橋梁工程

道路橋梁工程—道路及橋梁工程

分支計畫及用途別科目	單位	數量	單價	預算數	說明
	式	1	1,000	1,000	本年度所需施工費。
	式	1	469,000	469,000	本年度所需委託規劃設計服務費(含測量費、鑽探費及地區說明會相關經費等)。
				8,196,000	總工程費(或總經費)明細如下:
	式	1	3,793,767	3,793,767	路工工程。
	式	1	2,113,811	2,113,811	排水工程。
	式	1	52,000	52,000	照明工程。
	式	1	40,946	40,946	交通工程。
	式	1	482,000	482,000	纜線管路工程。
	式	1	800,000	800,000	地上物拆除工程。
	式	1	670,000	670,000	委託規劃設計服務費(含測量費、鑽探費及地區說明會費等)。
	式	1	243,476	243,476	按施工費提列工程管理費(5,000,000 × 3.5% + 2,282,524 × 3.0%)。
				865,000	53愛國東路210巷道路拓寬工程 (1)本工程係辦理大安區愛國東路210巷道路拓寬工程，道路長約144公尺，寬約12.74公尺，面積約1,835平方公尺。 (2)本工程為109-111年度連續工程，總工程費擬編列20,176,000元，本年度編列865,000元，餘19,311,000元編列於以後年度；其各年度資金需求詳如後附分年資金需求表。
3000 設備及投資				865,000	
3015 公共建設及設施費				865,000	
	式	1	1,000	1,000	本年度所需施工費。
	式	1	864,000	864,000	本年度所需委託規劃設計服務費(含測量費、鑽探費及地區說明會相關經費等)。
				20,176,000	總工程費(或總經費)明細如下:
	式	1	11,170,830	11,170,830	路工工程。

臺北市政府工務局新建工程處

歲出計畫說明提要與各項費用明細表

中華民國109年度

單位：新臺幣元

道路橋梁工程—道路及橋梁工程

道路橋梁工程—道路及橋梁工程

分支計畫及用途別科目	單位	數量	單價	預算數	說明
	式	1	4,050,106	4,050,106	排水工程。
	式	1	1,354,512	1,354,512	照明工程。
	式	1	64,295	64,295	交通工程。
	式	1	1,526,000	1,526,000	纜線管路工程。
	式	1	200,000	200,000	地上物拆除工程。
	式	1	1,234,285	1,234,285	委託規劃設計服務費(含測量費、鑽探費及地區說明會費等)。
	式	1	575,972	575,972	按施工費提列工程管理費(5,000,000 × 3.5% + 13,365,743 × 3.0%)。
3000 設備及投資				355,000	54桂林路57巷道路新築工程 (1)本工程係辦理萬華區桂林路57巷道路新築工程，道路長約42公尺，寬約8公尺，面積約336平方公尺。 (2)本工程為109-111年度連續工程，總工程費擬編列5,613,000元，本年度編列355,000元，餘5,258,000元編列於以後年度；其各年度資金需求詳如後附分年資金需求表。
3015 公共建設及設施費				355,000	
	式	1	1,000	1,000	本年度所需施工費。
	式	1	354,000	354,000	本年度所需委託規劃設計服務費(含測量費、鑽探費及地區說明會相關經費等)。
				5,613,000	總工程費(或總經費)明細如下：
	式	1	1,862,582	1,862,582	路工工程。
	式	1	1,240,994	1,240,994	排水工程。
	式	1	78,000	78,000	照明工程。
	式	1	30,000	30,000	交通工程。
	式	1	223,000	223,000	纜線管路工程。
	式	1	1,500,000	1,500,000	地上物拆除工程。
	式	1	505,714	505,714	委託規劃設計服務費(含測量費、鑽探費及地區說明會費等)。

臺北市政府工務局新建工程處

歲出計畫說明提要與各項費用明細表

中華民國109年度

單位：新臺幣元

道路橋梁工程—道路及橋梁工程

道路橋梁工程—道路及橋梁工程

分支計畫及用途別科目	單位	數量	單價	預算數	說明
	式	1	172,710	172,710	按施工費提列工程管理費(4,934,576 × 3.5%)。
				355,000	55中山北路5段748巷南側道路新築工程 (1)本工程係辦理士林區中山北路5段748巷南側道路新築工程，道路長約67公尺，寬約6公尺，面積約402平方公尺。 (2)本工程為109-111年度連續工程，總工程費擬編列5,949,000元，本年度編列355,000元，餘5,594,000元編列於以後年度；其各年度資金需求詳如後附分年資金需求表。
3000 設備及投資				355,000	
3015 公共建設及設施費				355,000	
	式	1	1,000	1,000	本年度所需施工費。
	式	1	354,000	354,000	本年度所需委託規劃設計服務費(含測量費、鑽探費及地區說明會相關經費等)。
				5,949,000	總工程費(或總經費)明細如下：
	式	1	1,457,672	1,457,672	路工工程。
	式	1	1,286,400	1,286,400	排水工程。
	式	1	192,000	192,000	照明工程。
	式	1	504,000	504,000	交通工程。
	式	1	355,000	355,000	纜線管路工程。
	式	1	500,000	500,000	地上物拆除工程。
	式	1	965,400	965,400	雜項工程。
	式	1	505,714	505,714	委託規劃設計服務費(含測量費、鑽探費及地區說明會費等)。
	式	1	182,814	182,814	按施工費提列工程管理費(5,000,000 × 3.5%+260,472 × 3.0%)。

臺北市政府工務局新建工程處

歲出計畫說明提要與各項費用明細表

中華民國109年度

單位：新臺幣元

一般建築及設備—營建工程

一般建築及設備—營建工程

業務計畫及工作計畫 名稱與編號	58071529002 一般建築及設備-營建工程	承辦 單位	養護隊	預算 金額	704,000元
--------------------	-----------------------------	----------	-----	----------	----------

歲出計畫說明	一、計畫內容： 辦理辦公房舍修繕工程，作為永久性辦公場所。
	二、預期成果： 確保建築物安全與品質，避免因外牆磁磚掉落，致生民眾受傷及設施毀損等災害。

分支計畫及用途別科目	單位	數量	單價	預算數	說 明
合計				704,000	較上年度預算數2,360,000元，減少1,656,000元。
11其他修建工程				704,000	較上年度預算數2,360,000元，減少1,656,000元。
				704,000	01臺北市萬華區西寧出租國宅暨合署辦公大樓外牆整修工程 (1)本工程係辦理臺北市萬華區西寧出租國宅暨合署辦公大樓外牆整修工程，合署單位按使用面積占比分攤工程款，並由本府都發局主政後續工程施作。 (2)本計畫為109-111年度連續計畫，總工程費擬編列214,421,000元，本府工務局新建工程處占使用面積4.66%，故配合分攤工程款計9,984,000元，本年度編列704,000元，餘9,280,000元編列於以後年度；其各年度資金需求詳如後附分年資金需求表。
3000 設備及投資				704,000	
3010 房屋建築及設備費				704,000	
	式	1	296,631	296,631	本年度所需施工費。
	式	1	403,289	403,289	本年度所需委託技術服務費。

臺北市政府工務局新建工程處

歲出計畫說明提要與各項費用明細表

中華民國109年度

單位：新臺幣元

分支計畫及用途別科目	單位	數量	單價	預算數	說明
一般建築及設備—營建工程	式	1	4,080	4,080	本年度所需工程管理費。
				9,984,000	總工程費(或總經費)明細如下：
	式	1	9,152,008	9,152,008	施工費。
	式	1	695,843	695,843	委託技術服務費。
	式	1	136,149	136,149	工程管理費。

臺北市政府工務局新建工程處

歲出計畫說明提要與各項費用明細表

中華民國109年度

單位：新臺幣元

一般建築及設備—交通及運輸設備

一般建築及設備—交通及運輸設備

業務計畫及工作計畫 名稱與編號	58071529003 一般建築及設備-交通及運輸設備	承辦 單位	養護隊	預算 金額	13,160,000元
--------------------	--------------------------------	----------	-----	----------	-------------

歲出計畫說明	一、計畫內容： 購置道路施工用等車輛。
	二、預期成果： 保持充足及安全之運輸設備，以提升行政效率。

分支計畫及用途別科目	單位	數量	單價	預算數	說 明
合計				13,160,000	較上年度預算數14,565,000元，減少1,405,000元。
03交通及運輸設備				13,160,000	較上年度預算數14,565,000元，減少1,405,000元。
3000 設備及投資				13,160,000	
3025 運輸設備費				13,160,000	
	輛	2	1,300,000	2,600,000	汰換雙廂式小貨車(包含尾門升降、影像式行車紀錄器及LED路障指示燈等相關設備)(89年9E-468、89年9E-469)。
	輛	2	3,465,000	6,930,000	汰換傾卸工程車(含必要配備)(84年BO-743、86年BQ-396)。
	輛	1	3,630,000	3,630,000	汰換吊桿工程車(含必要配備)(88年BR-947)。

臺北市政府工務局新建工程處

歲出計畫說明提要與各項費用明細表

中華民國109年度

單位：新臺幣元

一般建築及設備—其他設備

一般建築及設備—其他設備

業務計畫及工作計畫 名稱與編號	58071529004 一般建築及設備-其他設備	承辦 單位	資訊室	預算 金額	6,794,000元
--------------------	-----------------------------	----------	-----	----------	------------

歲出計畫說明	一、計畫內容： 購置本處辦理各項作業流程電腦化所需配合之軟硬體設備等。
	二、預期成果： 廣續建立電腦化行政作業環境，增進行政效能，並提供市民便利、即時之市政資訊。

分支計畫及用途別科目	單位	數量	單價	預算數	說 明
合計				6,794,000	較上年度預算數12,894,000元，減少6,100,000元。
04其他設備				6,794,000	較上年度預算數12,894,000元，減少6,100,000元。
3000 設備及投資				6,794,000	
3030 資訊軟硬體設備費				6,794,000	
	部	136	7,680	1,044,480	個人電腦租賃費(分年編列)。
	年	1	1,088,000	1,088,000	網路及資訊周邊設備(分批)。
	部	2	430,400	860,800	汰換伺服器。
	年	1	420,000	420,000	工程業務軟體(分批)。
	年	1	3,380,000	3,380,000	電腦套裝軟體(分批)。
	式	1	720	720	配合預算編列至千元，增列進位數720元。

臺北市政府工務局新建工程處

歲出計畫說明提要與各項費用明細表

中華民國109年度

單位：新臺幣元

接受補助建設支出—接受中央各部會補助建設支出

接受補助建設支出—接受中央各部會補助建設支出

業務計畫及工作計畫名稱與編號	58071529202 接受補助建設支出-接受中央各部會補助建設支出	承辦單位	共管科	預算金額	94,196,000元
歲出計畫說明	<p>一、計畫內容：內政部補助提升道路品質計畫辦理「臺北市東西門戶軸線人行環境改善計畫」。</p> <p>二、預期成果：1.改善本市人行環境，打造無障礙友善人本空間。 2.提供市民一個舒適、平整的通行空間。 3.維持本市路面平整及道路附屬設施功能正常。 4.提升道路品質，增進民眾行車安全便利，美化市容。</p>				
分支計畫及用途別科目	單位	數量	單價	預算數	說明
合計				94,196,000	較上年度預算數0元，增加94,196,000元。
02接受中央各部會補助建設支出				94,196,000	較上年度預算數0元，增加94,196,000元。
3000 設備及投資				94,195,634	01臺北市東西門戶軸線人行環境改善計畫
3015 公共建設及設施費				94,195,634	本工程係內政部補助辦理，為108-109年度連續工程，總補助經費為99,961,734元，108年度追加預算編列5,766,100元，本年度續編列94,195,634元；其各年度資金需求詳如後附分年資金需求表。
3000 設備及投資				94,195,634	366 02配合預算編列至千元，增列進位數366元
3015 公共建設及設施費	式	1	91,650,149	91,650,149	本年度所需施工費。
	式	1	520,733	520,733	本年度所需規劃設計費。
	式	1	2,024,752	2,024,752	按施工費提列工程管理費(2.21%)。
				366	02配合預算編列至千元，增列進位數366元
3000 設備及投資				366	

臺北市政府工務局新建工程處

歲出計畫說明提要與各項費用明細表

中華民國109年度

單位：新臺幣元

分支計畫及用途別科目	單位	數量	單價	預算數	說明
3015 公共建設及設施費	式	1	366	366 366	

接受補助建設支出—接受中央各部會補助建設支出

接受補助建設支出—接受中央各部會補助建設支出

臺北市政府工務局新建工程處 人事費分析表

中華民國109年度

0358010100-交通支出-一般行政-行政管理

單位：新臺幣元

類別	預算員額	全年度人事費											備註	
		民意代表待遇	政務人員待遇	法定編制人員待遇	約聘僱人員待遇	技工及工友待遇	獎金	其他給與	加班值班費	退休退職給付	退休離職儲金	保險		合計
合計	797			233,775,900	43,922,160	140,071,440	69,391,275	15,588,470	39,888,423	27,000,000	32,274,384	41,307,948	643,220,000	
正式員額	376			233,775,900			39,824,140	2,752,000	7,858,050		18,433,476	19,137,228	321,780,794	
職員	376			233,775,900			39,824,140	2,752,000	7,858,050		18,433,476	19,137,228	321,780,794	
約聘僱人員	81				43,922,160		5,490,271	600,510	1,830,000		2,635,164	5,292,816	59,770,921	
技工	297					122,512,500	20,418,751	1,376,000	5,104,688	27,000,000	9,801,000	14,762,088	200,975,027	
駕駛	37					15,262,500	3,179,688	296,000			1,221,000	1,839,048	21,798,236	
工友	6					2,296,440	478,425	48,000	95,685		183,744	276,768	3,379,062	
其他人事費								10,515,960	25,000,000				35,515,960	

臺北市政府工務局新建工程處
歲出一級用途別科目分析表

中華民國109年度

單位：新臺幣千元

名稱及編號	合計	經常支出						資本支出					
		人事費	業務費	獎補助費	債務費	預備金	小計	人事費	業務費	設備及投資	獎補助費	預備金	小計
合計	4,015,901	643,220	169,717				812,937			3,202,964			3,202,964
58071520000 交通支出	4,015,901	643,220	169,717				812,937			3,202,964			3,202,964
58071520100 一般行政	653,143	643,220	9,923				653,143						
58071520101 行政管理	653,143	643,220	9,923				653,143						
58071520200 工務行政	159,794		159,794				159,794						
58071520201 工程管理	159,794		159,794				159,794						
58071528500 道路橋梁工程	3,088,110									3,088,110			3,088,110
58071528501 道路及橋梁工程	3,088,110									3,088,110			3,088,110
58071529000 一般建築及設備	20,658									20,658			20,658
58071529002 營建工程	704									704			704
58071529003 交通及運輸設備	13,160									13,160			13,160
58071529004 其他設備	6,794									6,794			6,794
58071529200 接受補助建設支出	94,196									94,196			94,196
58071529202 接受中央各部會補助建設支出	94,196									94,196			94,196

臺北市政府工務局新建工程處

資本支出分析表

中華民國109年度

單位：新臺幣千元

名稱及編號	合計	設備及投資								其他資本支出	
		土地	房屋建築及設備	公共建設及設施	機械設備	運輸設備	資訊軟體設備	雜項設備	權利		投資
合計	3,202,964	736	704	3,181,570		13,160	6,794				
58071528500 道路橋梁工程	3,088,110	736		3,087,374							
58071528501 道路及橋梁工程	3,088,110	736		3,087,374							
58071529000 一般建築及設備	20,658		704			13,160	6,794				
58071529002 營建工程	704		704								
58071529003 交通及運輸設備	13,160					13,160					
58071529004 其他設備	6,794						6,794				
58071529200 接受補助建設支出	94,196			94,196							
58071529202 接受中央各部會 補助建設支出	94,196			94,196							

臺北市政府工務局新建工程處

各項費用彙計表

中華民國109年度

單位：新臺幣元

工作計畫名稱及編號	58071520101 行政管理	58071520201 工程管理	58071528501 道路及橋梁工程	58071529002 營建工程	58071529003 交通及運輸設備	58071529004 其他設備
第一、二級用途別 科目名稱及編號						
合計	653,143,000	159,794,000	3,088,110,000	704,000	13,160,000	6,794,000
100000人事費	643,220,000					
101500法定編制人員待遇	233,775,900					
102000約聘僱人員待遇	43,922,160					
102500技工及工友待遇	140,071,440					
103000獎金	69,391,275					
103500其他給與	15,588,470					
104000加班值班費	39,888,423					
104500退休退職給付	27,000,000					
105000退休離職儲金	32,274,384					
105500保險	41,307,948					
200000業務費	9,923,000	159,794,000				
200300教育訓練費	258,000	366,680				
200600水電費	215,088	16,701,000				
200900通訊費	715,248	5,467,000				
201200土地租金		7,083,000				
201800資訊服務費	1,600,400	6,100,000				
202400稅捐及規費	125,170	26,711,138				
202700保險費	20,406	1,240,734				
203600按日按件計資酬金	42,000	3,798,200				
203900委辦費	500,000	70,000				
204500國內組織會費		39,160				
205100物品	1,766,921	21,266,576				
205400一般事務費	4,126,250	22,860,895				
206300房屋建築養護費	142,879	832,345				
206600車輛及辦公器具養護費	215,433	3,362,712				
206900設施及機械設備養護費	15,205	42,819,650				
207200國內旅費		308,450				
208400短程車資		766,460				
209300特別費	180,000					
300000設備及投資			3,088,110,000	704,000	13,160,000	6,794,000

臺北市政府工務局新建工程處

各項費用彙計表

中華民國109年度

單位：新臺幣元

工作計畫名稱及編號	58071520101 行政管理	58071520201 工程管理	58071528501 道路及橋梁工程	58071529002 營建工程	58071529003 交通及運輸設備	58071529004 其他設備
第一、二級用途別 科目名稱及編號						
300500土地			736,000			
301000房屋建築及設備費				704,000		
301500公共建設及設施費			3,087,374,000			
302500運輸設備費					13,160,000	
303000資訊軟硬體設備費						6,794,000

臺北市政府工務局新建工程處

各項費用彙計表(續)

中華民國109年度

單位：新臺幣元

工作計畫名稱及編號	58071529202 接受中央各部 會補助建設支 出	合 計			
第一、二級用途別 科目名稱及編號					
合 計	94,196,000	4,015,901,000			
100000人事費		643,220,000			
101500法定編制人員待遇		233,775,900			
102000約聘僱人員待遇		43,922,160			
102500技工及工友待遇		140,071,440			
103000獎金		69,391,275			
103500其他給與		15,588,470			
104000加班值班費		39,888,423			
104500退休退職給付		27,000,000			
105000退休離職儲金		32,274,384			
105500保險		41,307,948			
200000業務費		169,717,000			
200300教育訓練費		624,680			
200600水電費		16,916,088			
200900通訊費		6,182,248			
201200土地租金		7,083,000			
201800資訊服務費		7,700,400			
202400稅捐及規費		26,836,308			
202700保險費		1,261,140			
203600按日按件計資酬金		3,840,200			
203900委辦費		570,000			
204500國內組織會費		39,160			
205100物品		23,033,497			
205400一般事務費		26,987,145			
206300房屋建築養護費		975,224			
206600車輛及辦公器具養護費		3,578,145			
206900設施及機械設備養護費		42,834,855			
207200國內旅費		308,450			
208400短程車資		766,460			
209300特別費		180,000			
300000設備及投資	94,196,000	3,202,964,000			

臺北市政府工務局新建工程處

各項費用彙計表(續)

中華民國109年度

單位：新臺幣元

工作計畫名稱及編號	58071529202 接受中央各部 會補助建設支 出	合 計				
第一、二級用途別 科目名稱及編號						
300500土地		736,000				
301000房屋建築及設備費		704,000				
301500公共建設及設施費	94,196,000	3,181,570,000				
302500運輸設備費		13,160,000				
303000資訊軟硬體設備費		6,794,000				

臺北市政府工務局新建工程處

人事費彙計表

中華民國109年度

單位：新臺幣元

類別	預算員額	全年度人事費											備註	
		民意代表待遇	政務人員待遇	法定編制人員待遇	約聘僱人員待遇	技工及工友待遇	獎金	其他給與	加班值班費	退休退職給付	退休離職儲金	保險		合計
合計	797			233,775,900	43,922,160	140,071,440	69,391,275	15,588,470	39,888,423	27,000,000	32,274,384	41,307,948	643,220,000	
正式員額	376			233,775,900			39,824,140	2,752,000	7,858,050		18,433,476	19,137,228	321,780,794	
職員	376			233,775,900			39,824,140	2,752,000	7,858,050		18,433,476	19,137,228	321,780,794	
約聘僱人員	81				43,922,160		5,490,271	600,510	1,830,000		2,635,164	5,292,816	59,770,921	
技工	297					122,512,500	20,418,751	1,376,000	5,104,688	27,000,000	9,801,000	14,762,088	200,975,027	
駕駛	37					15,262,500	3,179,688	296,000			1,221,000	1,839,048	21,798,236	
工友	6					2,296,440	478,425	48,000	95,685		183,744	276,768	3,379,062	
其他人事費								10,515,960	25,000,000				35,515,960	

臺北市政府工務局新建工程處
約聘僱人員費用分析表

中華民國109年度

單位：新臺幣元

科 目				約聘人員 (人*月)	約僱人員 (人*月)	全年度預算數	說 明	
款	項	目	節					名稱及編號
						59,770,921	包括約聘僱人員待遇43,922,160元、年終工作獎金5,490,271元、不休假加班費1,830,000元、保險費5,292,816元、離職儲金2,635,164元及休假補助600,510元。	
07				合 計				
				00070000000 臺北市政府工務局主管		59,770,921		
	003			00071520000 臺北市政府工務局新建工程處		59,770,921		
		01		58071520100 一般行政		59,770,921		
			01	58071520101 行政管理		59,770,921		
					8x12	4,643,680	280薪點8人	
					55x12	42,128,480	376薪點55人	
					1x12	637,910	312薪點1人	
					1x12	668,771	328薪點1人	
					2x12	1,467,472	360薪點2人	
					12x12	9,095,688	376薪點12人	
						2x12	1,128,920	280薪點2人

本 頁 空 白

臺北市政府工務

各項費用

中華民國

科目名稱	預定 完成工作總數		合辦單位	分攤方式	分攤比 率%	總經費	
	單位	數量					合計
道路及橋梁工程 中正中正橋改 建工程					100.00	2,429,000,000	370,000,000
	式	1	臺北市政府工 務局新建工程 處	50%主橋費用 及臺北市端匝 道及引橋，重 慶南路高架橋	64.11	1,557,258,000	270,000,000
	式	1	新北市政府	50%主橋費用	35.89	871,742,000	100,000,000
福和橋南側人 行道拓寬暨自 行車牽引道新 築工程					100.00	149,974,256	52,237,000
	式	1	臺北市政府工 務局新建工程 處	50%主橋費用 及臺北市端引 道增設自行車 道工程	46.58	69,851,535	10,000,000
	式	1	新北市政府	50%主橋費用 及新北市端堤 外新設自行車 牽引道工程	53.42	80,122,721	42,237,000
營建工程 臺北市萬華區 西寧出租國宅 暨合署辦公大 樓外牆整修工 程					100.00	214,421,000	15,132,000
	式	1	臺北市政府工 務局新建工程 處	按使用面積比 例分攤	4.66	9,984,000	704,000
	式	1	臺北市政府都 市發展局	按使用面積比 例分攤	56.66	121,502,000	8,576,000
	式	1	臺北市政府警 察局	按使用面積比 例分攤	1.40	2,993,000	212,000
	式	1	臺北市政府衛 生局	按使用面積比 例分攤	2.45	5,253,000	370,000
	式	1	臺北市立聯合 醫院	按使用面積比 例分攤	6.57	14,088,000	995,000
	式	1	臺北市建築管 理工程處	按使用面積比 例分攤	2.37	5,082,000	358,000

局新建工程處

分攤表

109年度

單位：新臺幣元

本年度預算數			說明
設備及投資			
施工費	工程管理費	委外費用	
354,244,704	2,234,965	13,520,331	(1)本工程依工作屬性可概分為三大主要工作，包含臺北市端的重慶南路三段高架段及道路鋪設、跨河段的新橋興建與川端橋保存再利用，其中重慶南路三段高架段拆除改建為平面道路部分長約580公尺、寬約30公尺，中正橋改建部分長約408公尺、寬35.8公尺，川端橋保存再利用部分，則依公告之歷史建築保存範圍進行保存。
263,371,704	1,662,465	4,965,831	
90,873,000	572,500	8,554,500	(2)本府工務局新建工程處為主辦機關，新北市政府為參建機關，本工程為105-111年度連續工程，總工程費經議會審定修正為2,429,000,000元，本市負擔計1,557,258,000元，除至以前年度已編列370,050,009元，本年度續編列270,000,000元，餘917,207,991元編列於以後年度。
49,649,595	896,937	1,690,468	(1)本工程係辦理福和橋南側人行道拓寬，長約750公尺，寬約2.5至4公尺，並於新北市端新設自行車牽引道。跨市橋梁改善經費原則橋梁主體部分由兩市平均分擔，引道部分各自分擔，施工單位則依「東橋西管、南橋北管」原則分工。
9,504,795	171,728	323,477	
40,144,800	725,209	1,366,991	(2)本府工務局新建工程處為主辦機關，新北市政府為參建機關，本工程為107-109年度連續工程，總工程費經議會審定為149,974,256元，主橋費用計123,946,811元、本市引道費用計7,878,129元及新北市引道費用計18,149,316元，本市分擔橋梁主體費用50%及本市引道費用計69,851,535元，除至以前年度已編列52,388,154元，本年度續編列10,000,000元，餘7,463,381元不再編列。
6,375,889	87,695	8,668,416	本工程由臺北市政府都市發展局主政，為109-111年度連續性計畫，總工程費214,421,000元，合署單位按使用面積占比分攤工程款。
296,631	4,080	403,289	
3,613,510	49,700	4,912,790	
89,326	1,229	121,445	
155,900	2,144	211,956	
419,245	5,767	569,988	
150,844	2,075	205,081	

臺北市政府工務

各項費用

中華民國

科目名稱	預定 完成工作總數		合辦單位	分攤方式	分攤比 率%	總經費	
	單位	數量					合計
	式	1	臺北市政府環 境保護局	按使用面積比 例分攤	4.16	8,928,000	630,000
	式	1	臺北市政府環 境保護局環保 稽查大隊	按使用面積比 例分攤	7.48	16,034,000	1,131,000
	式	1	臺北市政府社 會局	按使用面積比 例分攤	1.78	3,819,000	270,000
	式	1	臺北市政府資 訊局	按使用面積比 例分攤	0.72	1,542,000	108,000
	式	1	臺北市市場處	按使用面積比 例分攤	11.75	25,196,000	1,778,000

局新建工程處

分攤表

109年度

單位：新臺幣元

本年度預算數			說明
設備及投資			
施工費	工程管理費	委外費用	
265,451	3,651	360,898	
476,548	6,554	647,898	
113,765	1,565	154,670	
45,506	626	61,868	
749,163	10,304	1,018,533	

臺北市政府工務局新建工程處

公務車輛明細表

中華民國109年度

單位：新臺幣元

業務計畫 及工作計 畫名稱	車輛 數	車輛 種類	乘客 人數 (不含 司機)	購置 年月	汽缸總 排氣量 (立方 公分)	牌照稅 (全年)	燃料使 用費 (全年)	油料費(全年)			養 護 費	車輛 保 險 費	車輛 檢 驗 費	備註
								數量 (公升)	單價 (元)	金額				
一般行政 行政管理		現有車輛				78,610	43,260			304,241	210,333	16,626	3,300	
	1	小客車	4	09404	1998	11,230	6,180	556	28.8	16,013	16,333			9336-EF
	1	小客車	4	09609	2378	11,230	6,180	1,668	28.8	48,038	49,000	2,483	750	AXB-0093
	1	小客車	4	09609	2378	11,230	6,180	1,668	28.8	48,038	49,000	2,483	750	AXB-0565
	1	客貨兩用車	7	10608	2198	11,230	6,180	1,668	28.8	48,038	24,000	2,915	450	ATE-3973
	1	客貨兩用車	7	10608	2198	11,230	6,180	1,668	28.8	48,038	24,000	2,915	450	ATE-3975
	1	客貨兩用車	7	10608	2198	11,230	6,180	1,668	28.8	48,038	24,000	2,915	450	ATE-3976
	1	客貨兩用車	7	10608	2198	11,230	6,180	1,668	28.8	48,038	24,000	2,915	450	ATE-3978
工務行政 工程管理						667,450	772,588			4,365,852	3,223,440	581,874	71,100	
	1	小客車	4	09509	2378	11,230	6,180	1,668	28.8	48,038	49,000	2,483	750	ATM-7082
	1	小客車	4	09609	2378	11,230	6,180	1,668	28.8	48,038	49,000	2,483	750	1.由一般行政移 至工務行政。2. 原移撥至本處車 號為AXB-6173， 後重新登記後變 更車牌為4309- QT。
	1	重型公務機 車	1	09104	150		600	300	28.8	8,640	1,620	711		BHY-486
	1	重型公務機 車	1	09809	125		450	300	28.8	8,640	1,620	711		228-EDQ
	1	重型公務機 車	1	09809	125		450	300	28.8	8,640	1,620	711		229-EDQ
	1	重型公務機 車	1	09912	125		450	300	28.8	8,640	1,620	711		692-HQE
1	重型公務機 車	1	09912	125		450	300	28.8	8,640	1,620	711		693-HQE	

臺北市政府工務局新建工程處

公務車輛明細表

中華民國109年度

單位：新臺幣元

業務計畫 及工作計 畫名稱	車輛 數	車輛 種類	乘客 人數 (不含 司機)	購置 年月	汽缸總 排氣量 (立方 公分)	牌照稅 (全年)	燃料使 用費 (全年)	油料費(全年)			養 護 費	車輛 保 險 費	車輛 檢 驗 費	備註
								數量 (公升)	單價 (元)	金額				
	1	重型公務機車	1	09912	125		450	300	28.8	8,640	1,620	711		695-HQE
	1	重型公務機車	1	09912	125		450	300	28.8	8,640	1,620	711		696-HQE
	1	重型公務機車	1	10011	125		450	300	28.8	8,640	1,620	711		106-HRT
	1	重型公務機車	1	10011	125		450	300	28.8	8,640	1,620	711		107-HRT
	1	重型公務機車	1	10303	150		600	300	28.8	8,640	1,620	711		255-MWW
	1	重型公務機車	1	10303	150		600	300	28.8	8,640	1,620	711		256-MWW
	1	重型公務機車	1	10306	125		450	300	28.8	8,640	1,620	711		BJG-063(原108年 汰換1, 改由原民 會移撥728-MVK 替代)
	1	重型公務機車	1	10404	150		600	300	28.8	8,640	1,620	711		560-PVB
	1	重型公務機車	1	10404	150		600	300	28.8	8,640	1,620	711		561-PVB
	1	客貨兩用車	7	10205	2351	11,230	6,180	1,668	28.8	48,038	49,000	2,915	900	AAE-7715
	1	客貨兩用車	7	10205	2351	11,230	6,180	1,668	28.8	48,038	49,000	2,915	900	AAE-7720
	1	客貨兩用車	7	10205	2351	11,230	6,180	1,668	28.8	48,038	49,000	2,915	900	AAE-7721
	1	客貨兩用車	7	10209	2351	11,230	6,180	1,668	28.8	48,038	49,000	2,915	900	BK-151(原108汰 換1, 改由藝文處 移撥7853-S2替 代)
	1	客貨兩用車	7	10401	2351	11,230	6,180	1,668	28.8	48,038	33,000	2,915	900	AKL-3501
	1	客貨兩用車	7	10401	2351	11,230	6,180	1,668	28.8	48,038	33,000	2,915	900	AKL-3502
	1	客貨兩用車	7	10504	2351	11,230	6,180	1,668	28.8	48,038	33,000	2,915	450	ARF-1825
	1	客貨兩用車	7	10504	2351	11,230	6,180	1,668	28.8	48,038	33,000	2,915	450	ARF-1826

臺北市政府工務局新建工程處

公務車輛明細表

中華民國109年度

單位：新臺幣元

業務計畫 及工作計 畫名稱	車輛 數	車輛 種類	乘客 人數 (不含 司機)	購置 年月	汽缸總 排氣量 (立方 公分)	牌照稅 (全年)	燃料使 用費 (全年)	油料費(全年)			養 護 費	車輛 保 險 費	車輛 檢 驗 費	備註
								數量 (公升)	單價 (元)	金額				
	1	客貨兩用車	7	10607	2198	11,230	6,180	1,668	28.8	48,038	24,000	2,915	450	AGF-0105
	1	客貨兩用車	7	10607	2198	11,230	6,180	1,668	28.8	48,038	24,000	2,915	450	AGF-6700
	1	客貨兩用車	7	10607	2198	11,230	6,180	1,668	28.8	48,038	24,000	2,915	450	AGF-9392
	1	小貨車	2	09706	1998	3,600	7,710	1,668	28.8	48,038	49,000	3,747	900	4505-QZ
	1	小貨車	2	09706	1998	3,600	7,710	1,668	28.8	48,038	49,000	3,747	900	4506-QZ
	1	小貨車	2	09706	2902	4,500	5,940	1,668	26.0	43,368	49,000	3,747	900	4830-QZ
	1	小貨車	2	09706	2902	4,500	5,940	1,668	26.0	43,368	49,000	3,747	900	4831-QZ
	1	小貨車	2	09804	1998	3,600	7,710	1,668	28.8	48,038	49,000	3,747	900	7750-UZ
	1	小貨車	2	09808	2977	4,500	5,940	1,668	26.0	43,368	49,000	3,747	900	0693-QH
	1	小貨車	2	09808	2977	4,500	5,940	1,668	26.0	43,368	49,000	3,747	900	0695-QH
	1	小貨車	2	09808	2977	4,500	5,940	1,668	26.0	43,368	49,000	3,747	900	0696-QH
	1	小貨車	2	09808	2977	4,500	5,940	1,668	26.0	43,368	49,000	3,747	900	0697-QH
	1	小貨車	2	09908	1998	3,600	7,710	1,668	28.8	48,038	49,000	3,747	900	6735-YG
	1	小貨車	2	09908	1998	3,600	7,710	1,668	28.8	48,038	49,000	3,747	900	6737-YG
	1	小貨車	2	09912	2497	4,500	5,940	1,668	26.0	43,368	49,000	3,747	900	0991-ZS
	1	小貨車	2	09912	2497	4,500	5,940	1,668	26.0	43,368	49,000	3,747	900	0992-ZS
	1	小貨車	2	09912	2497	4,500	5,940	1,668	26.0	43,368	49,000	3,747	900	0993-ZS
	1	小貨車	2	10003	2497	4,500	5,940	1,668	26.0	43,368	49,000	3,747	900	2053-ZU

臺北市政府工務局新建工程處

公務車輛明細表

中華民國109年度

單位：新臺幣元

業務計畫 及工作計 畫名稱	車輛 數	車輛 種類	乘客 人數 (不含 司機)	購置 年月	汽缸總 排氣量 (立方 公分)	牌照稅 (全年)	燃料使 用費 (全年)	油料費(全年)			養 護 費	車輛 保 險 費	車輛 檢 驗 費	備註
								數量 (公升)	單價 (元)	金額				
	1	小貨車	2	10003	2497	4,500	5,940	1,668	26.0	43,368	49,000	3,747	900	2061-ZU
	1	小貨車	2	10003	2497	4,500	5,940	1,668	26.0	43,368	49,000	3,747	900	2062-ZU
	1	小貨車	2	10003	2497	4,500	5,940	1,668	26.0	43,368	49,000	3,747	900	2063-ZU
	1	小貨車	2	10101	2902	4,500	5,940	1,668	26.0	43,368	49,000	3,747	900	4673-H7
	1	小貨車	2	10101	2902	4,500	5,940	1,668	26.0	43,368	49,000	3,747	900	4675-H7
	1	小貨車	2	10305	2497	4,500	5,940	1,668	26.0	43,368	49,000	3,747	900	AGC-6612
	1	小貨車	2	10305	2497	4,500	5,940	1,668	26.0	43,368	49,000	3,747	900	AGC-6620
	1	小貨車	2	10608	2497	4,500	5,940	1,668	26.0	43,368	24,000	3,747	450	ATJ-6731
	1	小貨車	2	10608	2497	4,500	5,940	1,668	26.0	43,368	24,000	3,747	450	ATJ-6732
	1	小貨車	2	10608	2497	4,500	5,940	1,668	26.0	43,368	24,000	3,747	450	ATJ-6751
	1	小貨車	2	10608	2497	4,500	5,940	1,668	26.0	43,368	24,000	3,747	450	ATJ-6752
	1	小貨車	2	10608	2497	4,500	5,940	1,668	26.0	43,368	24,000	3,747	450	ATJ-6753
	1	小貨車	2	10608	2497	4,500	5,940	1,668	26.0	43,368	24,000	3,747	450	ATJ-6761
	1	小貨車	2	10608	2497	4,500	5,940	1,668	26.0	43,368	24,000	3,747	450	ATJ-6762
	1	小貨車	2	10908	0	4,500	5,940	1,668	26.0	43,368	8,300	3,747	450	9E-468(109年汰換1)
	1	小貨車	2	10908	0	4,500	5,940	1,668	26.0	43,368	8,300	3,747	450	9E-469(109年汰換2)
	1	高空作業車	2	10103	7684	11,700	15,318	2,280	26.0	59,280	49,000	11,142	1,200	195-BQ
	1	吊桿工程車	2	10302	2999	4,500	5,940	2,280	26.0	59,280	49,000	9,551	1,200	451-BT

臺北市政府工務局新建工程處

公務車輛明細表

中華民國109年度

單位：新臺幣元

業務計畫 及工作計 畫名稱	車輛 數	車輛 種類	乘客 人數 (不含 司機)	購置 年月	汽缸總 排氣量 (立方 公分)	牌照稅 (全年)	燃料使 用費 (全年)	油料費(全年)			養 護 費	車輛 保 險 費	車輛 檢 驗 費	備註
								數量 (公升)	單價 (元)	金額				
	1	吊桿工程車	2	10409	2998	4,500	5,940	2,280	26.0	59,280	33,000	9,551	1,200	AAB-399
	1	吊桿工程車	2	10409	2998	4,500	5,940	2,280	26.0	59,280	33,000	9,551	1,200	AAB-500
	1	吊桿工程車	2	10703	2998	4,500	5,940	2,280	26.0	59,280	24,000	9,551	600	KEA-0270
	1	吊桿工程車	2	10712	4104	6,300	8,100	2,280	26.0	59,280	24,000	9,551	600	KEA-0930
	1	吊桿工程車	2	10811	4104	6,300	8,100	2,280	26.0	59,280	8,300	9,551	600	BR-945(108年汰換1)
	1	吊桿工程車	2	10908	0	6,300	8,100	2,280	26.0	59,280	8,300	9,551	600	BR-947(109年汰換1)
	1	乳化瀝青灑佈車	2	08912	3907	6,300	8,100	2,280	26.0	59,280	49,000	9,551	1,200	9E-740
	1	傾卸工程車	2	09010	7790	11,700	15,318	2,280	26.0	59,280	49,000	11,142	1,200	028-BF
	1	傾卸工程車	2	09712	2999	4,500	5,940	2,280	26.0	59,280	49,000	9,551	1,200	290-TS
	1	傾卸工程車	2	09712	7790	11,700	15,318	2,280	26.0	59,280	49,000	11,142	1,200	453-TS
	1	傾卸工程車	2	09712	7790	11,700	15,318	2,280	26.0	59,280	49,000	11,142	1,200	455-TS
	1	傾卸工程車	2	09811	4009	6,300	8,100	2,280	26.0	59,280	49,000	9,551	1,200	350-BP
	1	傾卸工程車	2	09811	7545	11,700	15,318	2,280	26.0	59,280	49,000	11,142	1,200	722-BQ
	1	傾卸工程車	2	10002	7545	11,700	15,318	2,280	26.0	59,280	49,000	11,142	1,200	947-BQ
	1	傾卸工程車	2	10002	7684	11,700	15,318	2,280	26.0	59,280	49,000	11,142	1,200	948-BQ
	1	傾卸工程車	2	10002	7545	11,700	15,318	2,280	26.0	59,280	49,000	11,142	1,200	949-BQ
	1	傾卸工程車	2	10003	7684	11,700	15,318	2,280	26.0	59,280	49,000	11,142	1,200	972-BQ
	1	傾卸工程車	2	10003	7684	11,700	15,318	2,280	26.0	59,280	49,000	11,142	1,200	973-BQ

臺北市政府工務局新建工程處

公務車輛明細表

中華民國109年度

單位：新臺幣元

業務計畫 及工作計 畫名稱	車輛 數	車輛 種類	乘客 人數 (不含 司機)	購置 年月	汽缸總 排氣量 (立方 公分)	牌照稅 (全年)	燃料使 用費 (全年)	油料費(全年)			養 護 費	車輛 保 險 費	車輛 檢 驗 費	備註
								數量 (公升)	單價 (元)	金額				
	1	傾卸工程車	2	10003	7684	11,700	15,318	2,280	26.0	59,280	49,000	11,142	1,200	975-BQ
	1	傾卸工程車	2	10003	7684	11,700	15,318	2,280	26.0	59,280	49,000	11,142	1,200	976-BQ
	1	傾卸工程車	2	10108	7684	11,700	15,318	2,280	26.0	59,280	49,000	11,142	1,200	023-BV
	1	傾卸工程車	2	10108	7684	11,700	15,318	2,280	26.0	59,280	49,000	11,142	1,200	025-BV
	1	傾卸工程車	2	10608	6692	10,800	12,294	2,280	26.0	59,280	24,000	11,142	600	KEA-230
	1	傾卸工程車	2	10608	6692	10,800	12,294	2,280	26.0	59,280	24,000	11,142	600	KEA-231
	1	傾卸工程車	2	10712	6692	10,800	12,294	2,280	26.0	59,280	24,000	11,142	600	KEA-0918
	1	傾卸工程車	2	10712	6692	10,800	12,294	2,280	26.0	59,280	24,000	11,142	600	KEA-0919
	1	傾卸工程車	2	10811	6800	10,800	12,294	2,280	26.0	59,280	8,300	11,142	600	BK-152(108年汰換1)
	1	傾卸工程車	2	10811	7600	11,700	15,318	2,280	26.0	59,280	8,300	11,142	600	BN-902(108年汰換2)
	1	傾卸工程車	2	10811	8300	12,600	17,000	2,280	26.0	59,280	8,300	11,142	600	BQ-393(108年汰換3)
	1	傾卸工程車	2	10908	0	10,800	12,294	2,280	26.0	59,280	8,300	11,142	600	BO-743(109年汰換2)
	1	傾卸工程車	2	10908	0	12,600	17,000	2,280	26.0	59,280	8,300	11,142	600	BQ-396(109年汰換1)
	1	道路補修車	2	09909	7684	11,700	15,318	2,280	26.0	59,280	49,000	11,142	1,200	825-BQ
	1	道路補修車	2	09909	7684	11,700	15,318	2,280	26.0	59,280	49,000	11,142	1,200	826-BQ
	1	道路補修車	2	10006	7684	11,700	15,318	2,280	26.0	59,280	49,000	11,142	1,200	490-BQ
	1	升降工程車	2	10608	6692	10,800	12,294	2,280	26.0	59,280	24,000	11,142	600	KEA-229
	1	拖吊車	2	08603	12882	21,060	26,226	2,280	26.0	59,280	49,000	13,145	1,200	BQ-502

臺北市政府工務局新建工程處

公務車輛明細表

中華民國109年度

單位：新臺幣元

業務計畫 及工作計 畫名稱	車輛 數	車輛 種類	乘客 人數 (不含 司機)	購置 年月	汽缸總 排氣量 (立方 公分)	牌照稅 (全年)	燃料使 用費 (全年)	油料費(全年)			養 護 費	車輛 保 險 費	車輛 檢 驗 費	備註
								數量 (公升)	單價 (元)	金額				
	1	其他特種車		08703	0						49,000		900	EF-75
	1	重型電動公務機車	1	10611	逾5馬力 (hp)						1,620	711		MPB-6869
	1	重型電動公務機車	1	10611	逾5馬力 (hp)						1,620	711		MPB-6870
	1	重型電動公務機車	1	10611	逾5馬力 (hp)						1,620	711		MPB-6871
	1	重型電動公務機車	1	10611	逾5馬力 (hp)						1,620	711		MPB-6872
	1	重型電動公務機車	1	10611	逾5馬力 (hp)						1,620	711		MPB-6873
	1	重型電動公務機車	1	10611	逾5馬力 (hp)						1,620	711		MPB-6875
	1	重型電動公務機車	1	10611	逾5馬力 (hp)						1,620	711		MPB-6876
	1	重型電動公務機車	1	10611	逾5馬力 (hp)						1,620	711		MPB-6877
	1	重型電動公務機車	1	10611	逾5馬力 (hp)						1,620	711		MPB-6879
	1	重型電動公務機車	1	10611	逾5馬力 (hp)						1,620	711		MPB-6880
	1	重型電動公務機車	1	10611	逾5馬力 (hp)						1,620	711		MPB-6881
	1	重型電動公務機車	1	10708	逾5馬力 (hp)						1,620	711		EME-5818
	1	重型電動公務機車	1	10708	逾5馬力 (hp)						1,620	711		EME-5819
		合計				746,060	815,848			4,670,093	3,433,773	598,500	74,400	

臺北市府工務局新建工程處

繼續性計畫分年資金需求表

中華民國109年度

單位：新臺幣元

計畫項目	全程計畫 總金額	分年資金需求							備註
		以前年度 預算數	109年度	110年度	111年度	112年度	113年度	114年度以後	
總計	4,618,795,837	998,775,071	1,017,131,634	1,652,356,141	755,503,991	195,029,000	-	-	
道路橋梁工程	4,518,834,103	993,008,971	922,936,000	1,652,356,141	755,503,991	195,029,000	-	-	
道路及橋梁工程	4,518,834,103	993,008,971	922,936,000	1,652,356,141	755,503,991	195,029,000	-	-	
道路及橋梁工程	4,518,834,103	993,008,971	922,936,000	1,652,356,141	755,503,991	195,029,000	-	-	
忠孝東路4段 地下通廊連通 口新建工程	373,919,570	317,549,472	1,000	56,369,098	-	-	-	-	
福國路延伸工 程(第2期)	895,963,653	128,170,610	262,000,000	505,793,043	-	-	-	-	
中正中正橋改 建工程	1,557,258,000	370,050,009	270,000,000	500,000,000	417,207,991	-	-	-	
福和橋南側人 行道拓寬暨自 行車牽引道新 築工程	62,388,154	52,388,154	10,000,000	-	-	-	-	-	市議會審定總工程 費69,851,535元， 截至本年度累計編 列62,388,154元， 餘7,463,381元不再 編列。
莊敬路325 巷道路拓寬工 程	13,112,726	2,623,726	10,489,000	-	-	-	-	-	市議會審定總工程 費13,113,630元， 截至本年度累計編 列13,112,726元， 餘904元不再編列。
108年度人 行道工程規劃 設計	11,888,000	7,500,000	4,388,000	-	-	-	-	-	
新生南路3段 水圳意象重現 暨人行景觀美 化工程	43,874,000	3,000,000	40,874,000	-	-	-	-	-	
108年度工 程委託監造技 術服務	89,100,000	40,880,000	48,220,000	-	-	-	-	-	
108年度道 路改善及維護 工程規劃設計	33,250,000	10,000,000	23,250,000	-	-	-	-	-	
萬大第一果菜 市場及魚類批 發市場銜接匝 道工程	509,530,000	4,500,000	1,000	130,000,000	180,000,000	195,029,000	-	-	
道南橋南側無 障礙通行環境 改善工程	14,299,000	723,000	13,576,000	-	-	-	-	-	
常德街人行地 下道連通工程	358,917,000	8,500,000	28,000,000	172,994,000	149,423,000	-	-	-	
108年度臺 北市新工處權 管山坡地人工 邊坡巡檢、建 檔、監測及檢 測工作	27,730,000	26,730,000	1,000,000	-	-	-	-	-	市議會審定總經費 30,163,000元，截 至本年度累計編列 27,730,000元，餘 2,433,000元不再編 列。
和興路88號 旁道路新築工 程	6,275,000	300,000	1,000	5,261,000	713,000	-	-	-	
斯文里二期整 宅公辦都更基 地東側8公尺 計畫道路新築 工程	7,518,000	392,000	4,356,000	2,770,000	-	-	-	-	
知行路292 巷4弄道路新 築工程	5,469,000	273,000	4,844,000	352,000	-	-	-	-	

臺北市政府工務局新建工程處

繼續性計畫分年資金需求表

中華民國109年度

單位：新臺幣元

計畫項目	全程計畫 總金額	分年資金需求							備註
		以前年度 預算數	109年度	110年度	111年度	112年度	113年度	114年度以後	
大度路3段南側貴子坑溪旁道路拓寬工程	259,393,000	6,835,000	100,000,000	152,558,000	-	-	-	-	市議會審定總工程費42,204,000元，截至本年度累計編列36,204,000元，餘6,000,000元不再編列。
金山南路2段30巷及杭州南路2段25巷道路拓寬工程	36,204,000	4,035,000	32,169,000	-	-	-	-	-	
興德路66巷道路拓寬工程	63,744,000	2,354,000	26,990,000	34,400,000	-	-	-	-	
中山北路2段85巷道路拓寬工程	5,936,000	325,000	4,900,000	711,000	-	-	-	-	
興寧街西側道路拓寬工程	7,688,000	388,000	3,650,000	3,650,000	-	-	-	-	
環河北路2段185巷道路拓寬工程	6,657,000	316,000	5,917,000	424,000	-	-	-	-	
信安街15巷(六張犁營區A街廓北側)道路新築工程	12,158,000	549,000	10,844,000	765,000	-	-	-	-	
知行路292巷2弄道路拓寬工程	3,514,000	197,000	3,317,000	-	-	-	-	-	
知行路292巷2弄及4弄間道路拓寬工程	3,332,000	191,000	3,141,000	-	-	-	-	-	
信安街15巷東側(六張犁營區B街廓北側及東側)道路新築工程	31,895,000	1,219,000	5,419,000	25,257,000	-	-	-	-	
林森北路39巷9巷道路新築工程	17,124,000	703,000	1,000	8,260,000	8,160,000	-	-	-	
興隆路1段137巷86號旁道路新築工程	46,596,000	1,695,000	5,587,000	39,314,000	-	-	-	-	
和興路中段道路拓寬工程	14,101,000	622,000	1,000	13,478,000	-	-	-	-	
接受補助建設支出	99,961,734	5,766,100	94,195,634	-	-	-	-	-	
接受中央各部會補助建設支出	99,961,734	5,766,100	94,195,634	-	-	-	-	-	
接受中央各部會補助建設支出	99,961,734	5,766,100	94,195,634	-	-	-	-	-	
臺北市東西門戶軸線人行環境改善計畫	99,961,734	5,766,100	94,195,634	-	-	-	-	-	

臺北市政府工務局新建工程處

新興計畫分年資金需求表

中華民國109年度

單位：新臺幣元

計畫項目	全程計畫 總金額	分年資金需求							備註
		以前年度 預算數	109年度	110年度	111年度	112年度	113年度	114年度以後	
總計	3,241,398,000	-	2,165,142,000	720,217,000	269,505,000	82,727,000	3,807,000	-	
道路橋梁工程	3,231,414,000	-	2,164,438,000	714,544,000	265,898,000	82,727,000	3,807,000	-	
道路及橋梁工程	3,231,414,000	-	2,164,438,000	714,544,000	265,898,000	82,727,000	3,807,000	-	
道路及橋梁工程	3,231,414,000	-	2,164,438,000	714,544,000	265,898,000	82,727,000	3,807,000	-	
109年度人行 行道工程規劃 設計	15,400,000	-	6,400,000	9,000,000	-	-	-	-	
109年度工 程委託監造技 術服務	88,000,000	-	44,000,000	44,000,000	-	-	-	-	
109年度道 路工程規劃設 計	42,860,000	-	17,150,000	25,710,000	-	-	-	-	
109-11 0年度橋涵安 全檢測工作	106,160,000	-	40,240,000	42,040,000	23,880,000	-	-	-	
109年度臺 北市新工處權 管山坡地人工 邊坡巡檢、建 檔、監測及檢 測工作	24,802,000	-	23,054,000	1,748,000	-	-	-	-	
109年度道 路改善及維護 工程	1,600,000,000	-	1,440,000,000	160,000,000	-	-	-	-	
109年度橋 涵改善工程	316,200,000	-	252,960,000	63,240,000	-	-	-	-	
109年度災 害搶修工程	45,000,000	-	40,500,000	4,500,000	-	-	-	-	
109年度人 行道改善工程	300,000,000	-	255,000,000	45,000,000	-	-	-	-	
109年度道 路、橋涵噪音 改善工程	16,000,000	-	13,600,000	2,400,000	-	-	-	-	
109年度臺 北市道路改善 工程	21,000,000	-	5,000,000	16,000,000	-	-	-	-	
明德橋東北側 增設斜坡道工 程	7,851,000	-	379,000	7,472,000	-	-	-	-	
雙溪橋人行道 拓寬暨自行車 牽引道新築工 程	73,980,000	-	2,110,000	43,330,000	28,540,000	-	-	-	
建國高架路段 南向下民權東 路匝道拓寬工 程	188,560,000	-	4,595,000	74,660,000	72,363,000	36,942,000	-	-	
同安街人行陸 橋旁增設無障 礙昇降梯人行 通行工程	33,945,000	-	1,090,000	19,822,000	13,033,000	-	-	-	
三合橋雙側人 行道拓寬工程	17,685,000	-	685,000	13,578,000	3,422,000	-	-	-	
「國家生技研 究園區及周邊 交通系統改善 計畫」委託設 計技術服務	41,470,000	-	8,000,000	29,663,000	-	-	3,807,000	-	
星雲街168 巷南段道路改 善工程	2,125,000	-	211,000	626,000	1,288,000	-	-	-	

臺北市政府工務局新建工程處

新興計畫分年資金需求表

中華民國109年度

單位：新臺幣元

計畫項目	全程計畫 總金額	分年資金需求							備註
		以前年度 預算數	109年度	110年度	111年度	112年度	113年度	114年度以後	
臺北市第二殯儀館聯外道路新築工程	233,545,000	-	6,459,000	91,573,000	89,728,000	45,785,000	-	-	
延平北路5段257巷4弄道路新築工程	6,555,000	-	412,000	1,967,000	4,176,000	-	-	-	
錦州街基地公共住宅西南側道路新築工程	10,342,000	-	548,000	3,115,000	6,679,000	-	-	-	
樟新街63巷道路新築工程	8,196,000	-	470,000	2,465,000	5,261,000	-	-	-	
愛國東路210巷道路拓寬工程	20,176,000	-	865,000	6,102,000	13,209,000	-	-	-	
桂林路57巷道路新築工程	5,613,000	-	355,000	3,166,000	2,092,000	-	-	-	
中山北路5段748巷南側道路新築工程	5,949,000	-	355,000	3,367,000	2,227,000	-	-	-	
一般建築及設備	9,984,000	-	704,000	5,673,000	3,607,000	-	-	-	
營建工程	9,984,000	-	704,000	5,673,000	3,607,000	-	-	-	
其他修建工程	9,984,000	-	704,000	5,673,000	3,607,000	-	-	-	
臺北市萬華區西寧出租國宅暨合署辦公大樓外牆整修工程	9,984,000	-	704,000	5,673,000	3,607,000	-	-	-	

本 頁 空 白

臺北市政府工務
歲出按職能及經

中華民國109

職能別分類	經濟性分類	經常支出							資本支出				
		受僱人員報酬	購買支出 商品及勞務	債務利息	土地租金支出	經常移轉				投資及增資			
						對企業	對非營利 家庭及民間 機構	對政府	對國外	經常支出合計	對營業基金	對非營業 基金 特種	對民間企業
總計		647,060	158,794		7,083					812,937			
01 一般公共事務													
02 防衛													
03 公共秩序與安全													
04 教育													
05 保健													
06 社會安全與福利													
07 住宅及社區服務													
08 娛樂、文化與宗教													
09 燃料與能源													
10 農、林、漁、牧業													
11 礦業、製造業及營造業													
12 運輸及通信		647,060	158,794		7,083					812,937			
13 其他經濟服務													
14 環境保護													
15 其他支出													

局新建工程處

濟性綜合分類表

年度

單位：新臺幣千元

資本支出														
資本移轉				土地購入	無形資產購入	固定資本形成						資本支出合計	總計	
對企業	對非營利 家庭及民間 機構	對政府	對國外			住宅	非住宅房屋	營建工程	運輸工具	資訊軟體	其他設備 及機器			土地改良
				736			704	3,181,570	13,160	3,801	2,993		3,202,964	4,015,901
				736			704	3,181,570	13,160	3,801	2,993		3,202,964	4,015,901