

年度-預算案

機關編號

07-152

中華民國 110 年度

臺北市總預算案

臺北市政府工務局新建工程處單位預算

臺北市政府工務局新建工程處 編

臺北市政府工務局新建工程處

目次

中華民國 110 年度

一、預算總說明	第	1 頁
二、主要表		
(一)歲入預算表	第	9 頁
(二)歲出預算表	第	12 頁
三、附屬表		
(一)歲入項目說明提要與預算明細表	第	15 頁
(二)歲出計畫說明提要與各項費用明細表	第	46 頁
1. 一般行政		
行政管理	第	46 頁
2. 工務行政		
工程管理	第	52 頁
3. 道路橋梁工程		
道路及橋梁工程	第	66 頁
4. 一般建築及設備		
營建工程	第	100 頁
交通及運輸設備	第	102 頁
其他設備	第	103 頁
(三)人事費分析表	第	104 頁
四、參考表		
(一)歲出一級用途別科目分析表	第	105 頁
(二)資本支出分析表	第	106 頁
(三)各項費用彙計表	第	107 頁
(四)人事費彙計表	第	111 頁
(五)約聘僱人員費用分析表	第	112 頁
(六)各項費用分攤表	第	114 頁
(七)派員出國計畫預算總表	第	116 頁
(八)派員出國計畫預算類別表-考察、訪問	第	117 頁
(九)派員出國計畫預算類別表-進修、研究、實習	第	118 頁
(十)公務車輛明細表	第	119 頁
(十一)繼續性計畫分年資金需求表	第	126 頁
(十二)新興計畫分年資金需求表	第	129 頁
(十三)歲出按職能及經濟性綜合分類表	第	130 頁

臺北市政府工務局新建工程處

預 算 總 說 明

中 華 民 國 110 年 度

一、現行法定職掌及組織系統圖：

(一) 機關主要職掌：本處組織規程暨編制表奉考試院 107 年 3 月 28 日考授銓法五字第

1074359425 號函同意備查，執行工務建設計畫，辦理新建道路及道路養護、橋梁、廣場及市有建築物工程之規劃、勘測、設計、施工及研究規劃設計、改善等工作。

(二) 內部分層業務：本處置處長 1 人，承工務局局長之命，綜理處務，並指揮監督所屬員工，置副處長 2 人襄理處務，下設 9 科 1 隊 5 室，預算員額 795 人（內含職員 376 人、聘僱人員 81 人、技工 297 人、工友 4 人及駕駛 37 人），其內部分層業務如下：

規 劃 設 計 科：本市道路、橋梁與相關設施等工程規劃、環境影響評估、都市計畫變更及工程設計等事項。

機 電 工 程 科：本市道路、橋涵、市有建築工程新建之水電、空調、監控系統、電梯及其他附屬機電設施之設計等事項。

建 築 工 程 設 計 科：新建及市有建築工程之規劃及設計等事項。

工 務 科：各項工程之採購、履約管理、施工管理、訴訟案件處理及營建剩餘資源管理等事項。

維 護 工 程 科：本市道路、橋梁之修復保養設計、維護工程管理、維護資訊管理及爭議事件處理等事項。

品 管 及 職 安 科：各項工程之施工品質查證管理、材料設備抽驗、職業安全衛生管理及管線單位施工品質之抽查等事項。

挖 掘 管 理 科：本市道路挖掘審核、管線挖掘管理整合、管線施工協調整合、地下管線 3D 資料庫建置更新及臺北市道路基金預算編列等事項。

養 護 工 程 隊：本市道路之土地管理、財產管理、巡查、維護、國賠、人民申請使用道路之審核、民間捐建認養道路之審核、民防、防災及救災等事項。

工 程 配 合 科：本市道路、橋涵用地之協議、徵收、取得、帳籍管理、管線遷移之協調、障礙物之調查、測量、繪圖、估價、補償、拆遷、指導修復與工程受益費及道路使用費之收取等事項。

共 同 管 道 科：共同管道系統規劃、公告、單行法規之訂定、管道設計、預算、基金之編製管制、協調共同管道系統實施計畫、共同管道管理維護及收取埋設管線使用費等事項。

資 訊 室：資訊系統之整體規劃、設計、管理維護及推廣等事項。

秘 書 室：文書、檔案、出納、總務、財產之管理與研考等業務及不屬於其他各單位事項。

會 計 室：秉承上級會計機關之監督與指導，並受處長之指揮，依法辦理歲計、會計及統計事項。

臺北市政府工務局新建工程處

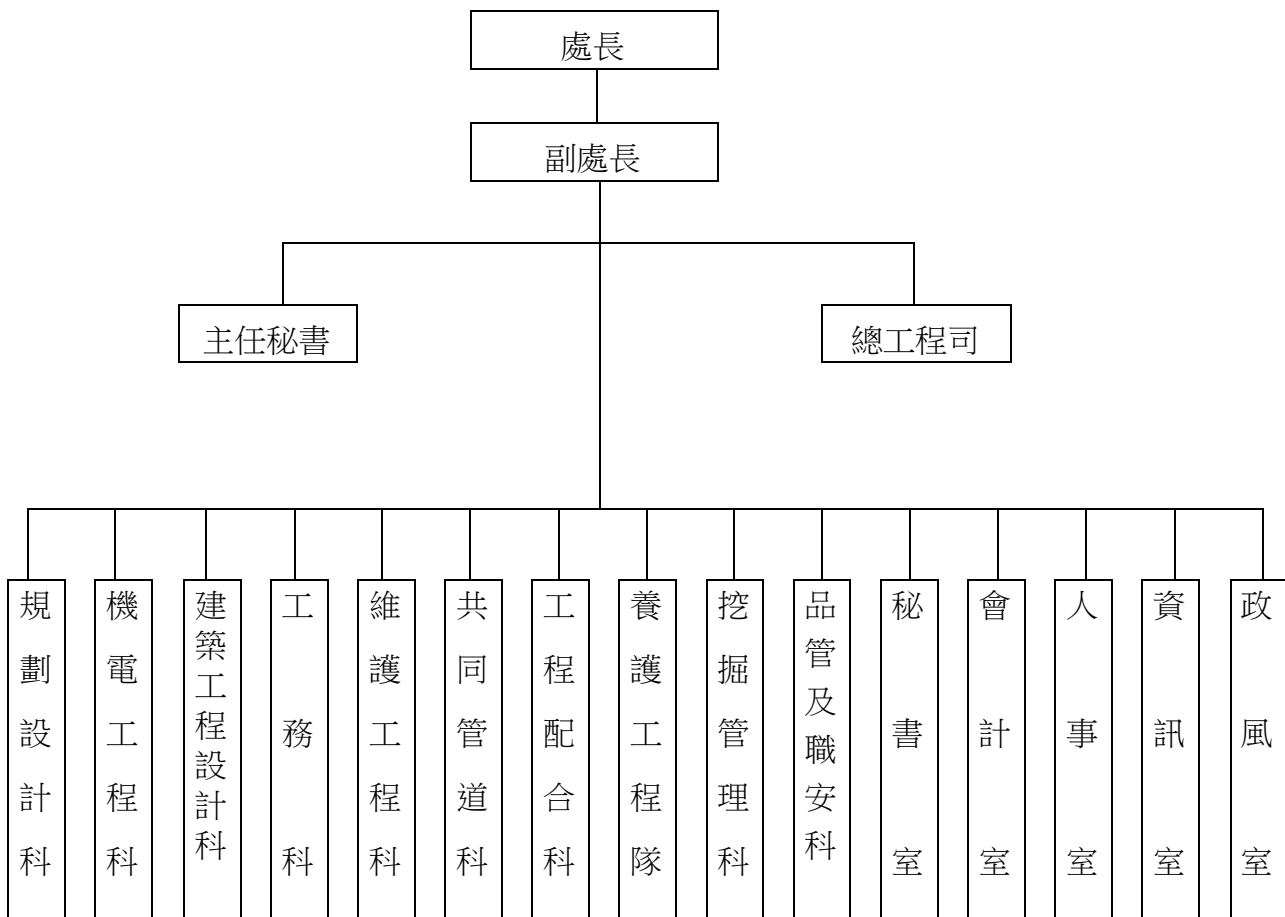
預算總說明

中華民國 110 年度

人事室：秉承上級人事機關之監督與指導，並受處長之指揮，依法辦理人事管理及人事查核等事項。

政風室：秉承上級政風機關之監督與指導，依法辦理政風案件之預防及查處事項。

(三) 組織系統圖：



臺北市政府工務局新建工程處

預算總說明

中華民國 110 年度

二、前年度及上年度已過期間計畫實施及預算執行情形：

(一) 前年度計畫實施成果及決算辦理概況：本處前年度各項業務，均能按預定業務計畫如期實施順利完成，其經費預算除配合工作進度執行外，預算賸餘悉依規定繳庫。

1. 歲入部分：

- (1) 罰金罰鍰及怠金：預算數 70,000 元，決算數 373,275 元，執行率 533.25%。
- (2) 賠償收入：預算數 44,337,000 元，決算數 22,486,242 元，執行率 50.72%。
- (3) 使用規費收入：預算數 517,479,000 元，決算數 481,274,954 元，執行率 93%。
- (4) 財產孳息：預算數 65,711,000 元，決算數 64,831,488 元，執行率 98.66%。
- (5) 財產售價：預算數 0 元，決算數 3,403 元，執行率—。
- (6) 廢舊物資售價：預算數 71,000 元，決算數 895,840 元，執行率 1,261.75%。
- (7) 非營業特種基金賸餘繳庫：預算數 0 元，決算數 83,536 元，執行率—。
- (8) 上級政府補助收入：預算數 5,767,000 元，決算數 5,766,100 元，執行率 99.98%。
- (9) 雜項收入：預算數 15,635,000 元，決算數 55,155,609 元，執行率 352.77%。

2. 歲出部分：

- (1) 一般行政：預算數 661,744,368 元，決算數 649,340,077 元，執行率 98.13%。
- (2) 工務行政：預算數 184,062,032 元，決算數 167,440,377 元，執行率 90.97%。
- (3) 道路橋梁工程：預算數 3,500,996,115 元，決算數 3,402,056,342 元，執行率 97.17%。
- (4) 一般建築及設備：預算數 29,819,000 元，決算數 25,024,251 元，執行率 83.92%。
- (5) 接受補助建設支出：預算數 5,767,000 元，決算數 5,766,100 元，執行率 99.98%。

(二) 上年度已過期間計畫實施及預算執行情形：本處上年度各項業務均能按預定計畫實施，並照預定進度執行，截至 109 年 5 月底止各項業務計畫執行結果及經費預算多能達到預定目標。

1. 歲入部分：

- (1) 罰金罰鍰及怠金：截至 5 月份分配數 20,000 元，實際收入數 238 元，占分

臺北市政府工務局新建工程處

預算總說明

中華民國 110 年度

配數 1.19%。

- (2) 賠償收入：截至 5 月份分配數 6,000,000 元，實際收入數 1,909,727 元，占分配數 31.83%。
- (3) 使用規費收入：截至 5 月份分配數 103,580,436 元，實際收入數 143,730,334 元，占分配數 138.76%。
- (4) 財產孳息：截至 5 月份分配數 14,896,641 元，實際收入數 27,274,953 元，占分配數 183.09%。
- (5) 財產售價：截至 5 月份分配數 0 元，實際收入數 13,819 元，占分配數一。
- (6) 廢舊物資售價：截至 5 月份分配數 200,000 元，實際收入數 99,677 元，占分配數 49.84%。
- (7) 上級政府補助收入：截至 5 月份分配數 8,397,000 元，實際收入數 0 元，占分配數一。
- (8) 捐獻收入：截至 5 月份分配數 0 元，實際收入數 0 元，占分配數一。
- (9) 雜項收入：截至 5 月份分配數 1,884,225 元，實際收入數 18,865,122 元，占分配數 1,001.21%。

2. 歲出部分：

- (1) 一般行政：截至 5 月份分配數 375,053,973 元，實際支付數 316,132,033 元，占分配數 84.29%。
- (2) 工務行政：截至 5 月份分配數 48,139,284 元，實際支付數 22,636,147 元，占分配數 47.02%。
- (3) 道路橋梁工程：截至 5 月份分配數 696,454,900 元，實際支付數 527,589,327 元，占分配數 75.75%。
- (4) 一般建築及設備：截至 5 月份分配數 4,124,160 元，實際支付數 629,150 元，占分配數 15.26%。
- (5) 接受補助建設支出：截至 5 月份分配數 8,397,000 元，實際支付數 63,077 元，占分配數 0.75%。

三、本年度施政(業務及工作)計畫重點及預算提要：

本處肩負本市重大公共工務建設，以連續性、多年期交通運輸發展，以長期觀點配合都市計畫加以規劃設計，俾使總資源作最有效之分配與運用，以期達成目標，謀取市民福祉，對於各項計畫之擬定實施，在科學化作業中向前推展。

臺北市政府工務局新建工程處

預算總說明

中華民國 110 年度

(一) 本年度預算計畫重點及預期績效：

1. 執行都市計畫，配合本市交通規劃，冀以建設完善之道路系統，疏解市區交通，提高交通效率並利都市發展。
2. 加速公共設施之開闢，包括辦理各項道路新建、拓寬、改善等工程，以提供充足安全而有特色之公共空間，並促進地區繁榮，提高生活品質。
3. 配合辦理各項道路、橋梁工程用地之取得，以利工程順利推展。
4. 賡續更新本市老舊破損之人行道鋪面，以提升市民行的品質，美化市容觀瞻。
5. 檢測現有橋梁，提供行人安全之立體穿越設施，並對老舊橋梁加強維護、改善，以確保人車通行安全。
6. 辦理道路、橋涵之養護及挖掘道路之修復工作，確實改善路面老化及道路坑洞問題，提升道路品質。

(二) 本年度預算提要及成本估計：

1. 歲入部分共編列 627,205,000 元，計有：
 - (1) 罰金罰鍰及息金 70,000 元。
 - (2) 賠償收入 27,000,000 元。
 - (3) 使用規費收入 487,836,000 元。
 - (4) 財產孳息 49,654,000 元。
 - (5) 廢舊物資售價 40,800,000 元。
 - (6) 捐獻收入 21,386,000 元。
 - (7) 雜項收入 459,000 元。
2. 歲出部分共編列 3,823,059,000 元，計有：
 - (1) 一般行政業務計畫預算編列 653,530,000 元，包括人事費 643,918,000 元、業務費 9,612,000 元。
 - (2) 工務行政業務計畫預算編列 157,480,000 元，包括業務費 157,420,000 元、獎補助費 60,000 元。
 - (3) 道路橋梁工程業務計畫預算編列道路及橋梁工程 3,006,512,000 元。
 - (4) 一般建築及設備業務計畫預算編列 5,537,000 元，包括營建工程 1,000 元、交通及運輸設備 1,060,000 元、其他設備 4,476,000 元。

臺北市政府工務局新建工程處

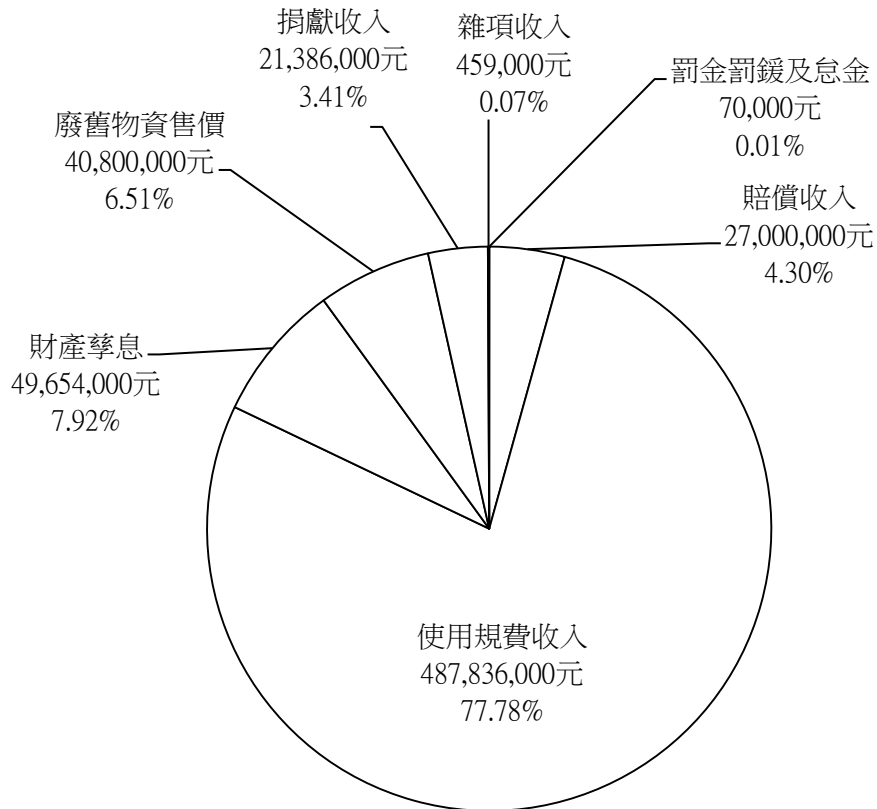
預算總說明

中華民國 110 年度

(三) 計畫及預算統計圖：

1. 歲入部分：

預算總額 627,205,000 元



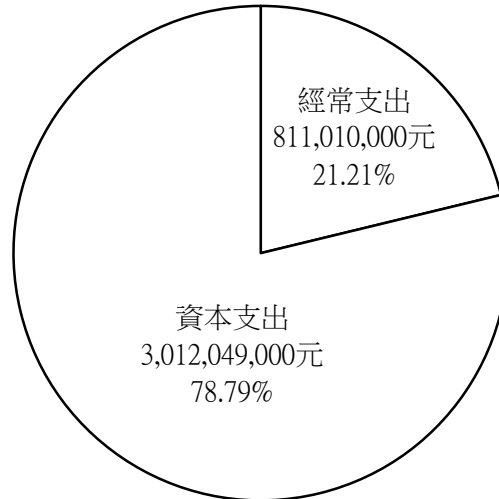
臺北市政府工務局新建工程處

預算總說明

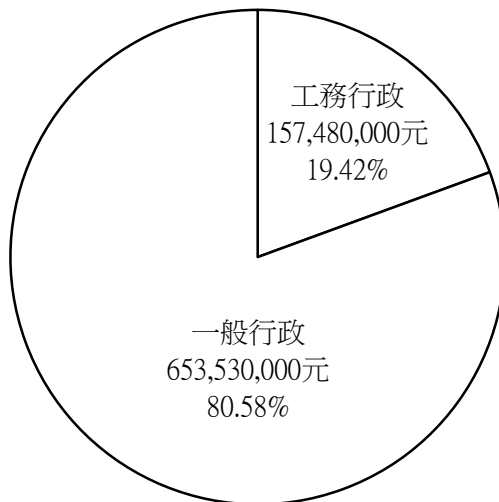
中華民國 110 年度

2. 歲出部分：

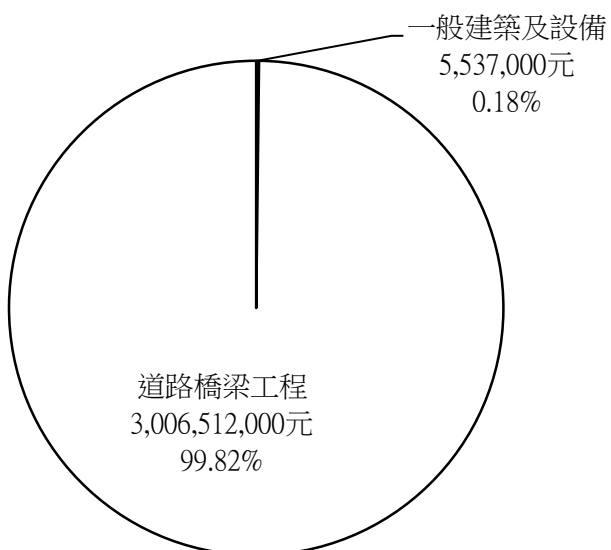
預算總額 3,823,059,000 元



經常門總額 811,010,000 元



資本門總額 3,012,049,000 元



本 頁 空 白

臺北市政府工務局新建工程處

歲入預算表

中華民國110年度

單位：新臺幣千元

款	項	目	節	名稱及編號	本年度預算數			上年度預算數	前年度決算數	本年度與上年度比較	說明
					合計	經常門	資本門				
				合計	627,205	627,205	-	702,968	630,869	-75,763	
02				0400000000 罰款及賠償收入	27,070	27,070	-	30,070	22,859	-3,000	
	049			0407152000 臺北市政府工務局新建工程處	27,070	27,070	-	30,070	22,859	-3,000	
		01		0407152010 罰金罰鍰及怠金	70	70	-	70	373	-	
			01	04071520101 罰金罰鍰	70	70	-	70	20	-	本年度預算數係違反「臺北市下水道橋樑隧道附掛纜線管理自治條例」規定，擅自附掛纜線於橋梁隧道之違規罰鍰收入。
			02	04071520102 怠金	-	-	-	-	353	-	前年度決算數係道路使用費遲繳之滯納金，本年度及上年度均無預算數。
		02		0407152030 賠償收入	27,000	27,000	-	30,000	22,486	-3,000	
			01	04071520301 一般賠償收入	27,000	27,000	-	30,000	22,486	-3,000	本年度預算數係採購案件逾期罰款等收入。
03				0500000000 規費收入	487,836	487,836	-	517,422	481,275	-29,586	
	046			0507152000 臺北市政府工務局新建工程處	487,836	487,836	-	517,422	481,275	-29,586	
		01		0507152030 使用規費收入	487,836	487,836	-	517,422	481,275	-29,586	
			01	05071520303 資料使用費	1	1	-	1	0	-	本年度預算數係民眾調閱檔案之閱卷收入。
			02	05071520306 場地設施使用費	5,835	5,835	-	7,117	5,937	-1,282	本年度預算數內容與上年度之比較如下： 1.收取人行道露天座收入3,800,220元，較上年度減少1,228,551元。 2.收取臨時停車費收入105,600元，較上年度減少52,800元。 3.收取橋樑隧道附設纜線使用費收入1,929,180元，較上年度無增減。
			03	05071520308 道路使用費	482,000	482,000	-	510,304	475,338	-28,304	本年度預算數係使用人於本市經管道路土地之地面或其上空、地下設置管線或設施使用費收入。
04				0700000000 財產收入	90,454	90,454	-	39,905	65,730	50,549	

臺北市政府工務局新建工程處

歲入預算表

中華民國110年度

單位：新臺幣千元

款	項	目	節	名稱及編號	本年度預算數			上年度預算數	前年度決算數	本年度與上年度比較	說明			
					合計	經常門	資本門							
05	052			07071520000 臺北市政府工務局新建工程處	90,454	90,454	-	39,905	65,730	50,549				
				01	07071520100 財產孳息	49,654	49,654	-	39,405	64,831	10,249			
				01	07071520101 利息收入	-	-	-	-	29	-	-	前年度決算數係道路使用費遲繳之利息，本年度及上年度均無預算數。	
				02	07071520103 租金收入	49,654	49,654	-	39,405	64,802	10,249	本年度預算數內容與上年度之比較如下： 1.收取市有非公用土地租金收入892,894元，較上年度增加322,068元。 2.收取市有公用房地租金收入33,146,941元，較上年度增加1,112,826元。 3.收取無權占用市有土地使用補償金收入14,206,625元，較上年度增加7,407,169元。 4.新增市有人行陸橋設置廣告物使用費收入1,404,000元。 5.新增凌振宮使用本文山區華興段2小段701-1地號市有土地租金收入2,681元。 6.其他租金收入合共859元，較上年度增加256元。		
				02	07071520200 財產售價	-	-	-	-	3	-	-		
				01	07071520201 土地售價	-	-	-	-	3	-	-	前年度決算數係本處持分內湖區碧湖段5小段84-1地號之土地買賣處分收入，本年度及上年度均無預算數。	
				03	07071520500 廢舊物資售價	40,800	40,800	-	500	896	40,300			
				01	07071520501 廢舊物資售價	40,800	40,800	-	500	896	40,300	本年度預算數內容與上年度之比較如下： 1.財產報廢及變賣廢品等收入800,000元，較上年度增加300,000元。 2.刨除料回收金改列本科目，增列40,000,000元。		
						08000000000 營業盈餘及事業收入	-	-	-	-	84	-		
					005			08071520000 臺北市政府工務局新建工程處	-	-	-	-	84	-
						01		08071520200 非營業特種基金贖餘繳庫	-	-	-	-	84	-
							01	08071520201 贖餘繳庫	-	-	-	-	84	-

臺北市政府工務局新建工程處

歲入預算表

中華民國110年度

單位：新臺幣千元

款	項	目	節	名稱及編號	本年度預算數			上年度預算數	前年度決算數	本年度與上年度比較	說明
					合計	經常門	資本門				
06				09000000000 補助及協助收入	-	-	-	94,196	5,766	-94,196	
	023			09071520000 臺北市政府工務局新建工程處	-	-	-	94,196	5,766	-94,196	
		01		09071520100 上級政府補助收入	-	-	-	94,196	5,766	-94,196	
			01	09071520102 計畫型補助收入	-	-	-	94,196	5,766	-94,196	上年度預算數係內政部補助辦理「臺北市東西門戶軸線人行環境改善計畫」收入。
07				10000000000 捐獻及贈與收入	21,386	21,386	-	736	-	20,650	
	001			10071520000 臺北市政府工務局新建工程處	21,386	21,386	-	736	-	20,650	
		01		10071520100 捐獻收入	21,386	21,386	-	736	-	20,650	
			01	10071520101 一般捐獻	21,386	21,386	-	736	-	20,650	本年度預算數係都市更新實施者捐獻收入。
08				12000000000 其他收入	459	459	-	20,639	55,155	-20,180	
	049			12071520000 臺北市政府工務局新建工程處	459	459	-	20,639	55,155	-20,180	
		01		12071520200 雜項收入	459	459	-	20,639	55,155	-20,180	
			01	12071520201 收回以前年度歲出	-	-	-	-	3,366	-	前年度決算數主要係本市各區道路天然災害搶修工程末期空污費退費等收入，本年度及上年度均無預算數。
			02	12071520210 其他雜項收入	459	459	-	20,639	51,789	-20,180	本年度預算數內容與上年度之比較如下： 1.員工宿舍使用費收入248,208元，較上年度增加70,068元。 2.刨除料回收金改列廢舊物資售價科目，減列20,250,000元。 3.其餘其他雜項收入合共210,000元，較上年度無增減。

臺北市政府工務局新建工程處

歲出預算表

中華民國110年度

單位：新臺幣千元

科 目				本年度預算數			上年度 預算數	前年度 決算數	本年度與 上年度比較	說 明	
款	項	目	節	名稱及編號	合計	經常門					資本門
07				00070000000 臺北市政府工務局主管	3,823,059	811,010	3,012,049	4,013,297	4,249,626	-190,238	
	003			00071520000 臺北市政府工務局 新建工程處	3,823,059	811,010	3,012,049	4,013,297	4,249,626	-190,238	
		01		58071520100 一般行政	653,530	653,530	-	653,143	649,340	387	
			01	58071520101 行政管理	653,530	653,530	-	653,143	649,340	387	本年度預算數內容與上年度之比較如下： 1.人事費643,918,000元，較上年度增列698,000元，依實際需要核實編列。 2.其他合共9,612,000元，較上年度減列311,000元。
		02		58071520200 工務行政	157,480	157,480	-	159,794	167,440	-2,314	
			01	58071520201 工程管理	157,480	157,480	-	159,794	167,440	-2,314	本年度預算數內容與上年度之比較如下： 1.新增自動體外心臟去顫器(AED)租金115,200元。 2.新增特約醫護人員臨場服務費用78,300元。 3.新增建置職業安全衛生管理系統費用906,000元。 4.新增補助企業工會教育訓練費60,000元。 5.新增2021年日本橋梁建設技術交流與參訪182,000元。 6.新增辦理「臺北市內湖區石潭段三小段482地號等8筆土地都市更新計畫及權利變換計畫案」土地撥用相關規費6,000元，依「臺北市都市更新自治條例」第23條之規定由都市更新實施者捐獻收入撥充支應。 7.新增赴日本研究都市大地震後橋梁相關工程復舊、橋梁重大工程設計及耐震補強及防災策略規劃之出國旅費335,200元。 8.臺北市松山區西松段1小段131地號等公有土地地價稅29,600,000元，較上年度增列4,600,000元。 9.特種作業機具養護費300,000元，較上年度減列2,435,500元。 10.其他合共125,897,300元，較上年度減列6,161,200元。
		03		58071528500 道路橋梁工程	3,006,512	-	3,006,512	3,085,506	3,402,056	-78,994	
			01	58071528501 道路及橋梁工程	3,006,512	-	3,006,512	3,085,506	3,402,056	-78,994	本年度編列道路及橋梁工程56項計3,006,512,000元，較上年度減列78,994,000元，編列明細如下： 1.忠孝東路4段地下通廊連通口新建工程1,000元。 2.福國延伸工程(第2期)172,083,000元。 3.中正中正橋改建工程408,567,000元。 4.萬大第一果菜市場及魚類批發市場銜接匝道工程5,161,000元。 5.常德街人行地下道連通工程60,000,000元。 6.和興路88號旁道路新築工程1,000元。 7.和興路中段道路拓寬工程1,000元。 8.斯文里二期整宅公辦都更基地東側8公尺計畫道路新築工程2,770,000元。 9.大度路3段南側貴子坑溪旁道路拓寬工程152,558,000元。 10.中山北路2段85巷道路拓寬工程711,000元。 11.興寧街西側道路拓寬工程2,236,000

臺北市政府工務局新建工程處

歲出預算表

中華民國110年度

單位：新臺幣千元

科 目				本年度預算數			上年度 預算數	前年度 決算數	本年度與 上年度比較	說 明
款	項	目	節	名稱及編號	合計	經常門				
										元。 12.信安街15巷東側(六張犁營區B街廓北側及東側)道路新築工程25,257,000元。 13.林森北路399巷道路新築工程1,000元。 14.興隆路1段137巷86號旁道路新築工程20,569,000元。 15.109年度人行道工程規劃設計8,100,000元。 16.109年度工程委託監造技術服務36,000,000元。 17.109年度道路工程規劃設計18,850,000元。 18.109-110年度橋涵安全檢測工作29,560,000元。 19.109年度臺北市新工處權管山坡地人工邊坡巡檢、建檔、監測及檢測工作1,550,000元。 20.109年度道路改善及維護工程160,000,000元。 21.109年度橋涵改善工程47,040,000元。 22.109年度災害搶修工程4,500,000元。 23.109年度人行道改善工程45,000,000元。 24.109年度道路、橋涵噪音改善工程2,400,000元。 25.109年度臺北市道路改善工程15,000,000元。 26.明德橋東北側新設斜坡道工程4,000,000元。 27.雙溪橋人行道拓寬暨自行車牽引道新築工程23,318,000元。 28.建國高架路段南向民權東路匝道拓寬工程10,000,000元。 29.同安街人行陸橋旁增設無障礙升降梯人行通行工程9,113,000元。 30.三合橋雙側人行道拓寬工程5,000,000元。 31.「國家生技研究園區及周邊交通系統改善計畫」委託設計技術服務24,149,000元。 32.臺北市第二殯儀館聯外道路新築工程42,143,000元。 33.延平北路5段257巷4弄道路新築工程1,000元。 34.錦州街基地公共住宅西南側道路新築工程1,000元。 35.樟新街63巷道路新築工程5,459,000元。 36.愛國東路210巷道路拓寬工程16,708,000元。 37.桂林路57巷道路新築工程5,258,000元。 38.中山北路5段748巷南側道路新築工程5,594,000元。 39.110年度人行道工程規劃設計8,000,000元。 40.110年度工程委託監造技術服務54,000,000元。 41.110年度道路工程規劃設計28,800,000元。 42.110年度道路橋梁工程規劃設計6,000,000元。 43.110年度臺北市新工處權管山坡地人工邊坡巡檢、監測及檢測工作27,583,000元。 44.110年度道路改善及維護工程1,020,295,000元。 45.110年度橋涵改善工程148,978,000元。 46.110年度人行道改善工程167,430,000元。 47.110年度道路、橋涵噪音改善工程9,600,000元。 48.110年度臺北市道路興建及改善工程12,000,000元。 49.成美長壽橋設置電梯及斜坡道工程20,000,000元。 50.民權大橋跨河段上部結構拆除改建工程21,704,000元。

臺北市政府工務局新建工程處

歲出預算表

中華民國110年度

單位：新臺幣千元

科 目				本年度預算數			上年度 預算數	前年度 決算數	本年度與 上年度比較	說 明	
款	項	目	節	名稱及編號	合計	經常門					資本門
		04		58071529000 一般建築及設備	5,537	-	5,537	20,658	25,024	-15,121	51.國家生技研究園區及周邊交通系統改善工程2,000,000元。 52.立德路底連接捷運忠義站銜接工程71,174,000元。 53.菸廠路往東延伸道路興建工程1,000元。 54.臺北市共同管道第二次通盤檢討委託規劃技術服務配合款12,019,000元。 55.臺北市纜線管路系統委託調查及通管作業配合款6,888,000元。 56.辦理「臺北市內湖區石潭段三小段482地號等8筆土地都市更新事業計畫新建案」道路工程補償費(收支併列)21,380,000元。
			01	58071529002 營建工程	1	-	1	704	-	-703	本年度編列臺北市萬華區西寧出租國宅暨合署辦公大樓外牆整修工程分攤款經費如列數。
			02	58071529003 交通及運輸設備	1,060	-	1,060	13,160	13,230	-12,100	本年度編列汰換小客車1輛及重型電動公務機車1輛，共計1,060,000元。
			03	58071529004 其他設備	4,476	-	4,476	6,794	11,794	-2,318	本年度編列個人電腦租賃費、汰換平板電腦10部、網路及資訊周邊設備、汰換伺服器2部、工程業務軟體及電腦套裝軟體，共計4,476,000元。
		05		58071529200 接受補助建設支出	-	-	-	94,196	5,766	-94,196	
			01	58071529202 接受中央各部會補助建設支出	-	-	-	94,196	5,766	-94,196	上年度預算數係內政部補助辦理「臺北市東西門戶軸線人行環境改善計畫」如列數。

臺北市政府工務局新建工程處
歲入項目說明提要與預算明細表

經常門

中華民國110年度

單位：新臺幣元

罰金罰鍰及怠金—罰金罰鍰

罰金罰鍰及怠金—罰金罰鍰

來源別子目及 細目與編號	04071520101 罰金罰鍰及怠金-罰金罰鍰	承辦單位	挖管科	預算金額	70,000元
歲 入 項 目 說 明	<p>一、項目內容： 係違反「臺北市下水道橋樑隧道附掛纜線管理自治條例」規定，擅自附掛纜線於橋梁隧道之違規罰鍰收入。</p> <p>二、法令依據： 依本府100年11月16日府法三字第10033979200號令公布「臺北市下水道橋樑隧道附掛纜線管理自治條例」規定辦理。</p> <p>三、計算方法： 違規罰鍰收入，預計本年度預算收入70,000元。</p> <p>四、實施進度： 自民國110年1月1日起至民國110年12月31日止。</p> <p>五、完成方法： 依「臺北市下水道橋樑隧道附掛纜線管理自治條例」規定裁罰。</p> <p>六、預期成果： 管理橋梁隧道附設之纜線，以達安全，美觀之效。</p>				

臺北市政府工務局新建工程處
歲入項目說明提要與預算明細表

經常門

中華民國110年度

單位：新臺幣元

科目名稱及編號	單位	數量	單價	預算數	說明及收入依據
合計				70,000	
04071520101 罰金罰鍰	年	1	70,000	70,000	違反「臺北市下水道橋樑隧道附掛纜線管理自治條例」規定，擅自附掛纜線於橋樑隧道之違規罰鍰收入。 收入依據：依「臺北市下水道橋樑隧道附掛纜線管理自治條例」規定裁罰。

罰金罰鍰及怠金—罰金罰鍰

罰金罰鍰及怠金—罰金罰鍰

臺北市政府工務局新建工程處

歲入項目說明提要與預算明細表

經常門

中華民國110年度

單位：新臺幣元

	來源別子目及細目與編號	承辦單位	預算金額
賠償收入—一般賠償收入	04071520301 賠償收入-一般賠償收入	工務科	27,000,000元
歲入項目說明	<p>一、項目內容： 工程逾期罰款、勞安衛扣款、各項違約罰款等收入。</p> <p>二、法令依據： 依據有關法令規章及契約規定辦理。</p> <p>三、計算方法： 工程逾期罰款等收入，預計本年度預算收入27,000,000元。</p> <p>四、實施進度： 自民國110年1月1日起至民國110年12月31日止。</p> <p>五、完成方法： 按照廠商實際發生逾期日數或違反勞工安全衛生規定、品質管理規定及各項施工規定，依契約規定核計罰款。</p> <p>六、預期成果： 提升採購及工程施作之品質。</p>		
賠償收入—一般賠償收入			

臺北市政府工務局新建工程處
歲入項目說明提要與預算明細表

經常門

中華民國110年度

單位：新臺幣元

科目名稱及編號	單位	數量	單價	預算數	說明及收入依據
合計				27,000,000	
04071520301 一般賠償收入	年	1	27,000,000	27,000,000	逾期罰款等收入(依據各項 合約逾期完工或交貨罰款、 違約扣款等)。 收入依據：依有關法令規章 辦理。

賠償收入——一般賠償收入

賠償收入——一般賠償收入

臺北市政府工務局新建工程處

歲入項目說明提要與預算明細表

經常門

中華民國110年度

單位：新臺幣元

	來源別子目及 細目與編號	05071520303 使用規費收入-資料使用費	承辦單位	秘書室	預算金額	1,000元	
使用規費收入—資料使用費	<p>一、項目內容： 本府及所屬各機關學校受理當事人或利害關係人申請閱覽、抄寫、複印或攝影與行政程序有關之卷宗資料收入。</p> <p>二、法令依據： 依104年12月30日總統華總一義字第10400151551號令修正公布「行政程序法」、97年7月2日總統華總一義字第09700112211號令修正公布「檔案法」、本府95年5月24日府法秘字第0957903600號令修正「臺北市政府及所屬各機關學校處理閱卷作業要點」及本府95年4月4日府法三字第09577643400號令訂定發布「臺北市政府及所屬機關學校提供政府資訊收費標準」規定辦理。</p> <p>三、計算方法： 閱覽、抄錄或攝影政府資訊，每2小時收取費用20元；不足2小時，以2小時計算。重製或複製政府資訊之收費依「臺北市政府資訊重製或複製收費標準表」計算，預計本年度預算收入500元。</p> <p>四、實施進度： 自民國110年1月1日起至民國110年12月31日止。</p> <p>五、完成方法： 按實際收入數隨時繳庫。</p> <p>六、預期成果： 增裕庫收。</p>						使用規費收入—資料使用費
歲入項目說明							

臺北市政府工務局新建工程處
歲入項目說明提要與預算明細表

經常門

中華民國110年度

單位：新臺幣元

	科目名稱及編號	單位	數量	單價	預算數	說明及收入依據
使用規費收入—資料使用費	合計				1,000	
	05071520303 資料使用費	年	1	500	500	閱覽、抄錄或攝影政府資訊，每2小時收取費用20元；不足2小時，以2小時計算；重製或複製政府資訊之收費依「臺北市政府資訊重製或複製收費標準表」計算。 收入依據：依「行政程序法」、「檔案法」及「臺北市政府及所屬各機關學校處理閱卷作業要點」規定辦理。
		年	1	500	500	配合預算編列至千元，增列進位數500元。 收入依據：

使用規費收入—資料使用費

臺北市政府工務局新建工程處

歲入項目說明提要與預算明細表

經常門

中華民國110年度

單位：新臺幣元

	來源別子目及細目與編號	05071520306 使用規費收入-場地設施使用費	承辦單位	共管科、養護隊	預算金額	5,835,000元
使用規費收入—場地設施使用費	<p>一、項目內容： (一)推動本市人行道設置露天座或藝文展演活動計畫，收取廠商參與計畫之場地租金收入。 (二)本市橋樑隧道附設纜線使用費收入。 (三)臨時停車費收入。</p> <p>二、法令依據： (一)依據本府107年5月18日府法綜字第1076004784號令修正「臺北市人行道設置露天座管理辦法」規定辦理。 (二)依據本府102年11月11日府法綜字第10233566700號令訂定發布「臺北市下水道橋樑隧道附掛纜線使用費收費標準」、內政部105年3月31日臺內營字第1050803023號令修正「市區道路使用費收費標準」及本府100年11月16日府法三字第10033979200號令訂定發布「臺北市下水道橋樑隧道附掛纜線管理自治條例」規定辦理。 (三)依據本府108年5月28日府法綜字第1086018491號令修正「臺北市市有財產管理自治條例」規定辦理。</p> <p>三、計算方法： (一)依「臺北市人行道設置露天座管理辦法」計算，預計本年度預算收入3,800,220元。 (二)依「臺北市下水道橋樑隧道附掛纜線使用費收費標準」、「市區道路使用費收費標準」及「臺北市下水道橋樑隧道附掛纜線管理自治條例」規定辦理，預計本年度預算收入1,929,180元。 (三)依「臺北市市有財產管理自治條例」計算，預計本年度預算收入105,600元。</p> <p>四、實施進度： 自民國110年1月1日起至民國110年12月31日止。</p> <p>五、完成方法： (一)按月辦理繳庫。 (二)依契約規定期限繳納。</p> <p>六、預期成果： (一)增裕庫收。 (二)於人行道設置露天座，塑造人行道多元風貌，活絡商業氣息，帶動都市風情意緻。 (三)管理橋樑隧道附設之纜線，以達安全、美觀之效。</p>					
歲入項目說明						

臺北市政府工務局新建工程處
歲入項目說明提要與預算明細表

經常門

中華民國110年度

單位：新臺幣元

科目名稱及編號	單位	數量	單價	預算數	說明及收入依據
合計				5,835,000	
05071520306 場地設施使用費	年	1	3,800,220	3,800,220	依據「臺北市人行道設置露天座管理辦法」計算場地使用費收入： 每月使用費=核准使用面積×5%(年息)×公告地價÷12月。 1年使用費：466.7×5%×162,855元/m ² =3,800,220元。 收入依據：依「臺北市人行道設置露天座管理辦法」規定辦理。
	年	1	1,929,180	1,929,180	依據「市區道路使用費收費標準」計算橋樑隧道附設纜線使用費收入： 年使用費=管線或設施所在之直轄市、縣(市)轄區之平均公告地價之百分之五×使用係數×管線有效投影面積。 每家業者有效投影面積約790平方公尺，共15家業者。 每家年使用費=1,628×0.1×790=128,612元，15家業者年使用費=128,612元×15家=1,929,180元。 收入依據：依「臺北市下水道橋樑隧道附掛纜線使用費收費標準」、「市區道路使用費收費標準」等規定辦理。
	年	1	105,600	105,600	本處駐外單位開放部分空間供民眾申請停車之臨時停車費收入。 收入依據：依本府108年5月28日府法綜字第1086018491號令修正「臺北市市有財產管理自治條例」規定辦理。 日間2,800元*12月*1人+夜間1,200*12月*5人=105,600元。

使用規費收入—場地設施使用費

使用規費收入—場地設施使用費

臺北市政府工務局新建工程處

歲入項目說明提要與預算明細表

經常門

中華民國110年度

單位：新臺幣元

	來源別子目及細目與編號	承辦單位	配合科	預算金額		
使用規費收入—道路使用費	05071520308 使用規費收入-道路使用費		配合科	482,000,000元		
歲入項目說明	<p>一、項目內容：市有道路使用費收入。</p> <p>二、法令依據：依行政院93年5月28日院臺內字第09300022486號令修正「市區道路條例」及內政部105年3月31日臺內營字第1050803023號令修正「市區道路使用費收費標準」規定辦理。</p> <p>三、計算方法：每年由使用人申報前一年使用市區道路土地之地面或其上空、地下設置管線或設施之數量，並依「市區道路使用費收費基準表」計算，預計本年度預算收入482,000,000元。</p> <p>四、實施進度：自民國110年1月1日起至民國110年12月31日止。</p> <p>五、完成方法：依規定通知期限繳納。</p> <p>六、預期成果：鼓勵管線事業機構能朝地下共用埋設，減少道路重複挖掘之次數，促進交通順暢，提升道路之使用品質。</p>					使用規費收入—道路使用費

臺北市政府工務局新建工程處
歲入項目說明提要與預算明細表

經常門

中華民國110年度

單位：新臺幣元

科目名稱及編號	單位	數量	單價	預算數	說明及收入依據
合計				482,000,000	
05071520308 道路使用費	年	1	482,000,000	482,000,000	以使用人申報前一年使用本市道路土地之地面或其上空、地下設置管線或設施數量，按內政部訂定之市區道路使用費收費標準計算市區道路使用費收入。 收入依據：依「市區道路條例」及「市區道路使用費收費標準」規定辦理。

使用規費收入—道路使用費

使用規費收入—道路使用費

臺北市政府工務局新建工程處

歲入項目說明提要與預算明細表

經常門

中華民國110年度

單位：新臺幣元

	來源別子目及細目與編號	承辦單位	配合科、共管科、維護科	預算金額	
財產孳息—租金收入	07071520103 財產孳息-租金收入			49,654,000元	
歲入項目說明	<p>一、項目內容：(一)市有非公用土地使用費收入。 (二)市有公用房地租金收入。 (三)土地使用補償金收入。 (四)市有人行陸橋設置廣告物使用費收入。</p> <p>二、法令依據：(一)依本府108年8月22日府財管字第10830056351號令修正「臺北市市有非公用土地出租租金計收基準」規定辦理。 (二)依本府107年3月21日府法綜字第10730993500號令修正「臺北市市有公用房地提供使用辦法」規定辦理。 (三)依本府109年1月15日府財產字第10830005461號令發布「臺北市市有公用不動產被占用處理作業要點」及本府107年12月25日府財產字第10760072451號函修正「臺北市市有房地被無權占用使用補償金計收原則」規定辦理。 (四)依本府92年11月28日府財四字第09224946500號函修正「臺北市寺廟使用市有土地處理要點」規定辦理。 (五)依「臺北市土地使用分區管制自治條例」、「臺北市廣告物暫行管理規則」、「臺北市公共設施用地廣告物設置原則」規定辦理。</p> <p>三、計算方法：(一)依「臺北市市有非公用土地出租租金計收基準」計算，預計本年度預算收入892,894元。 (二)依「臺北市市有公用房地提供使用辦法」計算，預計本年度預算收入33,146,941元。 (三)依「臺北市市有房地被無權占用使用補償金計收原則」計算，預計本年度預算收入14,206,625元。 (四)依「臺北市土地使用分區管制自治條例」、「臺北市廣告物暫行管理規則」、「臺北市公共設施用地廣告物設置原則」計算，預計本年度預算收入1,404,000元。 (五)依「臺北市寺廟使用市有土地處理要點」計算，預計本年度預算收入2,681元。</p> <p>四、實施進度：自民國110年1月1日起至民國110年12月31日止。</p> <p>五、完成方法：(一)依通知期限繳納。 (二)按實際收入數隨時繳庫。 (三)依契約規定期限繳納。</p> <p>六、預期成果：(一)提升市有房地之使用效益，增加財政收益。 (二)有效利用本處權管之人行陸橋設施空間，以增裕庫收。</p>				

臺北市政府工務局新建工程處
歲入項目說明提要與預算明細表

經常門

中華民國110年度

單位：新臺幣元

科目名稱及編號	單位	數量	單價	預算數	說明及收入依據
合計				49,654,000	
07071520103 租金收入	年	1	106,275	106,275	臺電公司鐵塔使用本市文山區公訓段1小段14地號土地，使用面積91平方公尺，依109年申報地價每平方公尺19,100元；同段2小段469地號土地，使用面積26平方公尺，依109年申報地價每平方公尺14,900元，以年息5%計算租金收入。 收入依據：依「臺北市市有公用房地提供使用辦法」規定辦理。
	年	1	25,550	25,550	臺電公司地下輸電線路使用本市北投區桃源段3小段208、209、210、211地號土地，使用面積511平方公尺，依109年申報地價每平方公尺1,000元，以年息5%計算租金收入。 收入依據：依「臺北市市有公用房地提供使用辦法」規定辦理。
	年	1	15,895	15,895	臺電公司地下輸電線路使用本市內湖區西湖段1小段91-7、375-16地號土地，使用面積289平方公尺，依109年申報地價每平方公尺1,100元，以年息5%計算租金收入。 收入依據：依「臺北市市有公用房地提供使用辦法」規定辦理。
	年	1	71,072	71,072	大臺北區瓦斯公司整壓站使用本市士林區百齡段6小段585地號土地，使用面積24平方公尺，依109年申報地價每平方公尺59,227元，以年息5%計算租金收入。 收入依據：依「臺北市市有公用房地提供使用辦法」規定辦理。
	年	1	136,530	136,530	大臺北區瓦斯公司整壓站使用本市中山區吉林段4小段701地號土地，使用面積24平方公尺，依109年申報地價每平方公尺113,775元，以年息5%計算租金收入。 收入依據：依「臺北市市有公用房地提供使用辦法」規定辦理。

財產孳息—租金收入

財產孳息—租金收入

臺北市政府工務局新建工程處
歲入項目說明提要與預算明細表

經常門

中華民國110年度

單位：新臺幣元

財產孳息—租金收入

財產孳息—租金收入

科目名稱及編號	單位	數量	單價	預算數	說明及收入依據
	年	1	220,400	220,400	大臺北區瓦斯公司整壓站使用本市中山區長安段1小段774地號土地，使用面積24平方公尺（持分20,198/25,957），依109年申報地價每平方公尺183,667元，以年息5%計算租金收入。 收入依據：依「臺北市市有公用房地提供使用辦法」規定辦理。
	年	1	159,600	159,600	大臺北區瓦斯公司整壓站使用本市中山區榮星段4小段653地號土地，使用面積24平方公尺，依109年申報地價每平方公尺133,000元，以年息5%計算租金收入。 收入依據：依「臺北市市有公用房地提供使用辦法」規定辦理。
	年	1	78,549	78,549	大臺北區瓦斯公司整壓站使用本市中山區吉林段3小段843地號土地，使用面積15.3平方公尺，依109年申報地價每平方公尺102,678元，以年息5%計算租金收入。 收入依據：依「臺北市市有公用房地提供使用辦法」規定辦理。
	年	1	247,500	247,500	大臺北區瓦斯公司整壓站使用本市大安區通化段6小段689地號土地，使用面積15平方公尺（持分37,090/40,625），依109年申報地價每平方公尺330,000元，以年息5%計算租金收入。 收入依據：依「臺北市市有公用房地提供使用辦法」規定辦理。
	年	1	1,152,238	1,152,238	大臺北區瓦斯公司整壓站使用本市大同區橋北段2小段701地號土地，使用面積239.72平方公尺，依109年申報地價每平方公尺96,132元，以年息5%計算租金收入。 收入依據：依「臺北市市有公用房地提供使用辦法」規定辦理。

臺北市政府工務局新建工程處
歲入項目說明提要與預算明細表

經常門

中華民國110年度

單位：新臺幣元

財產孳息—租金收入

財產孳息—租金收入

科目名稱及編號	單位	數量	單價	預算數	說明及收入依據
	年	1	225,400	225,400	陽明山瓦斯公司整壓站使用本市士林區芝山段2小段681地號土地，使用面積24.5平方公尺，依109年申報地價每平方公尺184,000元，以年息5%計算租金收入。 收入依據：依「臺北市市有公用房地提供使用辦法」規定辦理。
	年	1	154,919	154,919	陽明山瓦斯公司整壓站使用本市北投區豐年段1小段876地號土地，使用面積64.25平方公尺，依109年申報地價每平方公尺5,500元；豐年段4小段654地號土地，使用面積50平方公尺，依109年申報地價每平方公尺54,900元，以年息5%計算租金收入。 收入依據：依「臺北市市有公用房地提供使用辦法」規定辦理。
	年	1	8,190	8,190	陽明山瓦斯公司整壓站使用本市北投區文林段5小段569地號土地，使用面積18平方公尺，依109年申報地價每平方公尺9,100元，以年息5%計算租金收入。 收入依據：依「臺北市市有公用房地提供使用辦法」規定辦理。
	年	1	3,363	3,363	財團法人台北市天德堂總堂使用本市大安區辛亥段4小段575地號土地，使用面積35.4平方公尺，依109年申報地價每平方公尺1,900元，以年息5%計算租金收入。 收入依據：依「臺北市市有非公用土地出租租金計收基準」規定辦理。
	年	1	22,815	22,815	好名企業有限公司使用本市文山區富德段2小段344-1地號土地，使用面積169平方公尺，依109年申報地價每平方公尺2,700元，以年息5%計算租金收入。 收入依據：依「臺北市市有公用房地提供使用辦法」規定辦理。
	年	1	61,737	61,737	江慶祥等10戶使用本市士林

臺北市政府工務局新建工程處
歲入項目說明提要與預算明細表

經常門

中華民國110年度

單位：新臺幣元

財產孳息—租金收入

財產孳息—租金收入

科目名稱及編號	單位	數量	單價	預算數	說明及收入依據
	年	1	28,529	28,529	區芝蘭段4小段628地號土地，使用面積511.52平方公尺，依109年申報地價每平方公尺4,000元，其中507.09平方公尺以年息3%計算、4.43平方公尺以年息5%計算租金收入。 收入依據：依「臺北市市有非公用土地出租租金計收基準」規定辦理。
	年	1	36,662	36,662	鄭傳文、沈得、林翠最等3戶使用本市士林區翠山段2小段678地號土地，使用面積198.12平方公尺，依109年申報地價每平方公尺4,800元，以年息3%計算租金收入。 收入依據：依「臺北市市有非公用土地出租租金計收基準」規定辦理。
	年	1	42,641	42,641	關麗華、張秀如等2戶使用本市士林區翠山段2小段678地號土地，使用面積232.76平方公尺，依109年申報地價每平方公尺4,800元，其中200平方公尺以年息3%計算、32.76平方公尺以年息5%計算租金收入。 收入依據：依「臺北市市有非公用土地出租租金計收基準」規定辦理。
	年	1	20,750	20,750	楊本德、沈秀菊(原劉廣勝)等2戶使用本市士林區翠山段2小段678地號土地，使用面積233.12平方公尺，依109年申報地價每平方公尺4,800元，其中138.62平方公尺以年息3%計算、94.5平方公尺以年息5%計算租金收入。 收入依據：依「臺北市市有非公用土地出租租金計收基準」規定辦理。
	年	1	20,750	20,750	羅淑華、羅金元、羅淑玫、余志賢、余婉晴等5人使用本市文山區興泰段2小段69地號土地，使用面積263平方公尺，依109年申報地價每平方公尺1,861元，其中100平方公尺以年息3%計算、163平方公尺以年息5%計算租金收入。

臺北市政府工務局新建工程處
歲入項目說明提要與預算明細表

經常門

中華民國110年度

單位：新臺幣元

財產孳息—租金收入

財產孳息—租金收入

科目名稱及編號	單位	數量	單價	預算數	說明及收入依據
	年	1	25,013	25,013	收入依據：依「臺北市市有非公用土地出租租金計收基準」規定辦理。 林美杏使用本市中山區北安段1小段35地號土地，使用面積15平方公尺，依109年申報地價每平方公尺55,585元，以年息3%計算租金收入。 收入依據：依「臺北市市有非公用土地出租租金計收基準」規定辦理。
	年	1	85,848	85,848	沈水清等10戶使用本市信義區祥和段1小段91地號土地，使用面積1,580平方公尺，依109年申報地價每平方公尺1,400元，其中884平方公尺以年息3%計算、696平方公尺以年息5%計算租金收入。 收入依據：依「臺北市市有非公用土地出租租金計收基準」規定辦理。
	年	1	1,721	1,721	呂魏文英使用本市士林區芝蘭段2小段437地號土地，使用面積50.61平方公尺，依109年申報地價每平方公尺680元，以年息5%計算租金收入。 收入依據：依「臺北市市有公用房地提供使用辦法」規定辦理。
	年	1	17,805	17,805	黃朝洲、陳秋雄等2戶使用本市北投區大屯段2小段255地號土地，使用面積60.56平方公尺，依109年申報地價每平方公尺9,800元，以年息3%計算租金收入。 收入依據：依「臺北市市有非公用土地出租租金計收基準」規定辦理。
	年	1	4,702	4,702	陳宗寶、陳進益使用本市北投區大屯段3小段470地號土地，使用面積13.17平方公尺，依109年申報地價每平方公尺11,900元，以年息3%計算租金收入。 收入依據：依「臺北市市有非公用土地出租租金計收基準」規定辦理。

臺北市政府工務局新建工程處
歲入項目說明提要與預算明細表

經常門

中華民國110年度

單位：新臺幣元

財產孳息—租金收入

財產孳息—租金收入

科目名稱及編號	單位	數量	單價	預算數	說明及收入依據
	年	1	26,618	26,618	邊青梅、蔡新玄、趙彩霞、黃金龍、賴瑞花等5戶使用本市北投區大屯段3小段482地號土地，使用面積74.56平方公尺，依109年申報地價每平方公尺11,900元，以年息3%計算租金收入。 收入依據：依「臺北市市有非公用土地出租租金計收基準」規定辦理。
	年	1	3,309	3,309	吳日勉使用本市北投區大屯段3小段473地號土地，使用面積9.27平方公尺，依109年申報地價每平方公尺11,900元，以年息3%計算租金收入。 收入依據：依「臺北市市有非公用土地出租租金計收基準」規定辦理。
	年	1	7,365	7,365	羅悅玲使用本市北投區大屯段3小段469地號土地，使用面積20.63平方公尺，依109年申報地價每平方公尺11,900元，以年息3%計算租金收入。 收入依據：依「臺北市市有非公用土地出租租金計收基準」規定辦理。
	年	1	2,142	2,142	潘敏芳、孫旭亮、余學敏等3戶使用本市北投區開明段1小段388地號土地，使用面積6平方公尺，依109年申報地價每平方公尺11,900元，以年息3%計算租金收入。 收入依據：依「臺北市市有非公用土地出租租金計收基準」規定辦理。
	年	1	7,618	7,618	穆陳寶桂、曾高地等2戶使用本市北投區開明段1小段388-4地號土地，使用面積21.34平方公尺，依109年申報地價每平方公尺11,900元，以年息3%計算租金收入。 收入依據：依「臺北市市有非公用土地出租租金計收基準」規定辦理。
	年	1	19,349	19,349	王和順使用本市北投區開明

臺北市政府工務局新建工程處
歲入項目說明提要與預算明細表

經常門

中華民國110年度

單位：新臺幣元

財產孳息—租金收入

財產孳息—租金收入

科目名稱及編號	單位	數量	單價	預算數	說明及收入依據
	年	1	27,273	27,273	段3小段156地號土地，使用面積54.2平方公尺，依109年申報地價每平方公尺11,900元，以年息3%計算租金收入。 收入依據：依「臺北市市有非公用土地出租租金計收基準」規定辦理。
	年	1	6,566	6,566	呂蘊芙使用本市大安區瑞安段2小段227-3地號土地，使用面積8.19平方公尺，依109年申報地價每平方公尺111,000元，以年息3%計算租金收入。 收入依據：依「臺北市市有非公用土地出租租金計收基準」規定辦理。
	年	1	5,274	5,274	何天助使用本市北投區行義段1小段113地號土地，使用面積91.19平方公尺，依109年申報地價每平方公尺2,400元，以年息3%計算租金收入。 收入依據：依「臺北市市有非公用土地出租租金計收基準」規定辦理。
	年	1	17,286	17,286	卓靜宜使用本市文山區萬芳段2小段454-2、456-1地號土地，使用面積105.47平方公尺，依109年申報地價每平方公尺1,000元，以年息5%計算租金收入。 收入依據：依「臺北市市有非公用土地出租租金計收基準」規定辦理。
	年	1	5,950	5,950	洪儷玲使用本市北投區大屯段3小段433地號土地，使用面積48.42平方公尺，依109年申報地價每平方公尺11,900元，以年息3%計算租金收入。 收入依據：依「臺北市市有非公用土地出租租金計收基準」規定辦理。
	年	1	5,950	5,950	賴方靜靜使用本市北投區行義段2小段566地號土地，使用面積59.5平方公尺，依109年申報地價每平方公尺2,000元，以年息5%計算租金收入。

臺北市政府工務局新建工程處
歲入項目說明提要與預算明細表

經常門

中華民國110年度

單位：新臺幣元

財產孳息
—
租金收入

財產孳息
—
租金收入

科目名稱及編號	單位	數量	單價	預算數	說明及收入依據
	年	1	12,750	12,750	收入依據：依「臺北市市有非公用土地出租租金計收基準」規定辦理。 臺北汽車客運股份有限公司使用本市南港區舊莊段2小段34、34-1地號土地，使用面積分別為200平方公尺及7平方公尺，依109年申報地價分別為每平方公尺1,233元及1,200元，以年息5%計算租金收入。
	年	1	19,250	19,250	收入依據：依「臺北市市有非公用土地出租租金計收基準」規定辦理。 達宸工程實業有限公司使用本市北投區豐年段1小段792-1地號土地，使用面積70平方公尺，依109年申報地價每平方公尺5,500元，以年息5%計算租金收入。
	年	1	4,500	4,500	收入依據：依「臺北市市有公用房地提供使用辦法」規定辦理。 永吉豐有限公司使用本市信義區犁和段1小段316-2地號土地，使用面積45平方公尺，依109年申報地價每平方公尺2,000元，以年息5%計算租金收入。
	年	1	2,045,272	2,045,272	收入依據：依「臺北市市有公用房地提供使用辦法」規定辦理。 臺電公司輸變電工程北區施工處使用本市內湖區舊宗段115地號土地，使用面積1,074平方公尺，依109年申報地價每平方公尺38,087元，以年息5%計算租金收入。
	年	1	3,660	3,660	收入依據：依「臺北市市有公用房地提供使用辦法」規定辦理。 陳酪樺使用本市南港區新光段2小段486地號土地，使用面積101平方公尺，依109年申報地價每平方公尺1,200元，其中100平方公尺以年息3%計算、1平方公尺以年息5%計算租金收入。

臺北市政府工務局新建工程處
歲入項目說明提要與預算明細表

經常門

中華民國110年度

單位：新臺幣元

財產孳息—租金收入

財產孳息—租金收入

科目名稱及編號	單位	數量	單價	預算數	說明及收入依據
	年	1	13,680	13,680	非公用土地出租租金計收基準」規定辦理。 李家誠(原李陸華)使用本市南港區新光段2小段486地號土地，使用面積228平方公尺，依109年申報地價每平方公尺1,200元，以年息5%計算租金收入。 收入依據：依「臺北市市有非公用土地出租租金計收基準」規定辦理。
	年	1	2,844	2,844	林陳玉秋使用本市南港區新光段2小段486地號土地，使用面積79平方公尺，依109年申報地價每平方公尺1,200元，以年息3%計算租金收入。 收入依據：依「臺北市市有非公用土地出租租金計收基準」規定辦理。
	年	1	1,323,621	1,323,621	臺電公司輸變電工程處北區施工處使用本市中山區金泰段1地號土地，使用面積124.16平方公尺，依109年申報地價每平方公尺105,054元；內湖區西湖段4小段403地號土地，使用面積183.92平方公尺，依109年申報地價每平方公尺73,015元，以年息5%計算租金收入。 收入依據：依「臺北市市有公用房地提供使用辦法」規定辦理。
	年	1	21,852	21,852	黃愷使用本市中山區北安段2小段239地號土地，使用面積7平方公尺，依109年申報地價每平方公尺104,057元，以年息3%計算租金收入。 收入依據：依「臺北市市有非公用土地出租租金計收基準」規定辦理。
	年	1	3,182	3,182	周桂芬使用本市北投區泉源段3小段129、129-1、134地號土地，使用面積58.93平方公尺，依109年申報地價每平方公尺1,800元，以年息3%計算租金收入。 收入依據：依「臺北市市有非公用土地出租租金計收基準」規定辦理。

臺北市政府工務局新建工程處
歲入項目說明提要與預算明細表

經常門

中華民國110年度

單位：新臺幣元

財產孳息—租金收入

財產孳息—租金收入

科目名稱及編號	單位	數量	單價	預算數	說明及收入依據
	年	1	9,818	9,818	林壁媛使用本市北投區開明段3小段156地號土地，使用面積27.5平方公尺，依109年申報地價每平方公尺11,900元，以年息3%計算租金收入。 收入依據：依「臺北市市有非公用土地出租租金計收基準」規定辦理。
	年	1	25,778	25,778	劉文章使用本市士林區翠山段2小段691、695地號土地，使用面積3.31平方公尺，依109年申報地價每平方公尺4,800元，以年息5%計算租金收入；士林區翠山段2小段690地號土地，使用面積144.1平方公尺，依109年申報地價每平方公尺4,800元，其中100平方公尺以年息3%計算、44.1平方公尺以年息5%計算租金收入。 收入依據：依「臺北市市有非公用土地出租租金計收基準」規定辦理。
	年	1	5,040	5,040	劉銘章使用本市士林區翠山段2小段691地號土地，使用面積35平方公尺，依109年申報地價每平方公尺4,800元，以年息3%計算租金收入。 收入依據：依「臺北市市有非公用土地出租租金計收基準」規定辦理。
	年	1	3,600	3,600	張楊月英使用本市南港區新光段2小段486地號土地，使用面積100平方公尺，依109年申報地價每平方公尺1,200元，以年息3%計算租金收入。 收入依據：依「臺北市市有非公用土地出租租金計收基準」規定辦理。
	年	1	560,280	560,280	臺電公司台北供電區營運處及輸變電工程處北區施工處使用本市士林區陽明段4小段712地號土地，使用面積203平方公尺，依109年申報地價每平方公尺55,200元，以年息5%計算租金收入。

臺北市政府工務局新建工程處
歲入項目說明提要與預算明細表

經常門

中華民國110年度

單位：新臺幣元

財產孳息
—
租金收入

財產孳息
—
租金收入

科目名稱及編號	單位	數量	單價	預算數	說明及收入依據
	年	1	512	512	收入依據：依「臺北市市有公用房地提供使用辦法」規定辦理。 林麗雪使用本市士林區溪山段3小段65-2、66-2地號土地，使用面積15.5平方公尺，依109年申報地價每平方公尺660元，以年息5%計算租金收入。 收入依據：依「臺北市市有公用房地提供使用辦法」規定辦理。
	年	1	4,041	4,041	全茄投資股份有限公司使用本市北投區行義段1小段512、513、535地號土地，使用面積40.41平方公尺，依109年申報地價每平方公尺2,000元，以年息5%計算租金收入。 收入依據：依「臺北市市有非公用土地出租租金計收基準」規定辦理。
	年	1	3,716,064	3,716,064	大都會汽車客運、大南汽車、首都客運、台北客運股份有限公司使用本市士林區陽明段4小段712地號土地，使用面積2,244平方公尺，依109年申報地價每平方公尺55,200元，以年息3%計算租金收入。 收入依據：依「臺北市市有公用房地提供使用辦法」規定辦理。
	年	1	2,184	2,184	廖平快使用本市士林區至善段1小段336-1地號土地，使用面積13.65平方公尺，依109年申報地價每平方公尺3,200元，以年息5%計算租金收入。 收入依據：依「臺北市市有公用房地提供使用辦法」規定辦理。
	年	1	1,210	1,210	黃勝義使用本市士林區溪山段3小段45、60、60-1、68-1、74-2地號國有土地及同區段59-1、59-2、69-2地號市有土地，市有土地使用面積36.66平方公尺，依109年申報地價每平方公尺660元，以年息5%計算租金收入。

臺北市政府工務局新建工程處
歲入項目說明提要與預算明細表

經常門

中華民國110年度

單位：新臺幣元

財產孳息
—
租金收入

財產孳息
—
租金收入

科目名稱及編號	單位	數量	單價	預算數	說明及收入依據
	年	1	1,872,108	1,872,108	收入依據：依「臺北市市有公用房地提供使用辦法」規定辦理。 中國信託商業銀行股份有限公司使用本市南港區經貿段44地號土地，使用面積265.5平方公尺，依109年申報地價每平方公尺131,100元，其中100.5平方公尺土地地上建物因按營業用稅率課徵房屋稅，以年息5%加成20%計算、165平方公尺以年息5%計算租金收入。
	年	1	295,467	295,467	收入依據：依「臺北市市有公用房地提供使用辦法」規定辦理。 臺電公司161仟伏松山~內湖第1號及松山~民權第1號輸電線路鐵塔土地使用本市松山區寶清段1小段91地號土地，使用面積99.15平方公尺，依109年申報地價每平方公尺59,600元，以年息5%計算租金收入。
	年	1	14,354,436	14,354,436	收入依據：依「臺北市市有公用房地提供使用辦法」規定辦理。 南山人壽保險股份有限公司使用本市信義區信義段4小段37-20地號土地，使用面積799.69平方公尺，依109年申報地價每平方公尺359,000元，以年息5%計算租金收入。
	年	1	14,206,625	14,206,625	收入依據：依「臺北市市有公用不動產被占用處理作業要點」及「臺北市市有房地被無權占用使用補償金計收原則」規定辦理。 無權占用市有土地使用補償金收入。
	年	1	4,050,000	4,050,000	收入依據：依「臺北市市有公用房地提供電信業者架設行動基地臺及相關設備使用費收入： 每年810,000元×5家=4,050,000元。

臺北市政府工務局新建工程處
歲入項目說明提要與預算明細表

經常門

中華民國110年度

單位：新臺幣元

財產孳息—租金收入

財產孳息—租金收入

科目名稱及編號	單位	數量	單價	預算數	說明及收入依據
	年	1	2,209,950	2,209,950	公用房地提供使用辦法」規定辦理。 中華電信等5家電信業者架設行動基地臺及相關設備使用本處經管之康樂隧道等6處市有公用房地使用費收入： 中華電信股份有限公司、台灣大哥大股份有限公司、遠傳電信股份有限公司等3家業者每年各以463,050元計收租金，亞太電信股份有限公司每年以434,700元計收租金，台灣之星股份有限公司每年以386,100元計收租金。 收入依據：依「臺北市市有公用房地提供使用辦法」規定辦理。
	年	1	621	621	陳希倫、陳俊輝等2戶使用本市士林區至善段1小段395-1地號土地，使用面積分別為1.77平方公尺、2.11平方公尺，依109年申報地價每平方公尺3,200元，以年息5%計算租金收入。 收入依據：依「臺北市市有非公用土地出租租金計收基準」規定辦理。
	年	1	65,433	65,433	松山線共同管道冷卻水塔機房使用市有公用房地使用費收入： 1.土地部分：使用本市中山區長安段1小段210地號土地，使用面積5.87平方公尺，依109年申報地價每平方公尺221,639元，以年息5%計算租金收入。 2.房屋部分：使用本市中山區長安段1小段4575建號房屋，依使用面積占總樓地板面積之比例0.18%及109年房屋評定現值2,120,700元，以年息10%計算租金收入。 收入依據：依「臺北市市有公用房地提供使用辦法」規定辦理。
	年	1	329,224	329,224	聯合報股份有限公司使用本市北投區湖山段3小段307、307-1、309、309-1、314及315地號土地，使用面積4,115.3平方公尺，依109年

臺北市政府工務局新建工程處
歲入項目說明提要與預算明細表

經常門

中華民國110年度

單位：新臺幣元

財產孳息—租金收入	科目名稱及編號	單位	數量	單價	預算數	說明及收入依據	財產孳息—租金收入
		年	1	2,681	2,681	申報地價每平方公尺1,600元，以年息5%計算租金收入。(新增) 收入依據：依「臺北市市有非公用土地出租租金計收基準」規定辦理。	
		年	1	1,004	1,004	凌振宮使用本市文山區華興段2小段701-1地號土地，使用面積2.18平方公尺，依109年申報地價每平方公尺41,000元，以年息3%計算租金收入。(新增) 收入依據：依「臺北市寺廟使用市有土地處理要點」規定辦理。	
		年	1	1,404,000	1,404,000	余宜親使用本市士林區溪山段2小段700地號土地，使用面積30.43平方公尺，依109年申報地價每平方公尺660元，以年息5%計算租金收入。(新增) 收入依據：依「臺北市市有非公用土地出租租金計收基準」規定辦理。	
		年	1	1,404,000	1,404,000	市有人行陸橋設置廣告物使用費收入：(新增) 每月117,000元*12個月=1,404,000元 收入依據：依「臺北市土地使用分區管制自治條例」、「臺北市廣告物暫行管理規則」、「臺北市公共設施用地廣告物設置原則」規定辦理。	
		年	1	859	859	配合預算編列至千元，增列進位數859元。 收入依據：	

臺北市政府工務局新建工程處

歲入項目說明提要與預算明細表

經常門

中華民國110年度

單位：新臺幣元

來源別子目及 細目與編號	07071520501 廢舊物資售價-廢舊物資售價	承辦單位	秘書室、工務科	預算金額	40,800,000元	
歲 入 項 目 說 明	<p>一、項目內容： (一)財產報廢及廢品處理收入。 (二)刨除料回收金。</p> <p>二、法令依據： (一)依本府105年12月2日府財產字第10531323800號函修正「臺北市市有財產報廢處理原則」規定辦理。 (二)依本府108年9月11日府授工土字第1083018581號函修正「臺北市工程施工規範」規定辦理。</p> <p>三、計算方法： (一)財產報廢處理、變賣廢品等收入，預計本年度預算收入800,000元。 (二)瀝青混凝土刨除料回收，預計本年度預算收入40,000,000元。</p> <p>四、實施進度： 自民國110年1月1日起至民國110年12月31日止。</p> <p>五、完成方法： 按實際收入數隨時繳庫。</p> <p>六、預期成果： 增裕庫收。</p>					廢 舊 物 資 售 價 — 廢 舊 物 資 售 價

臺北市政府工務局新建工程處
歲入項目說明提要與預算明細表

經常門

中華民國110年度

單位：新臺幣元

科目名稱及編號	單位	數量	單價	預算數	說明及收入依據
合計				40,800,000	
07071520501 廢舊物資售價	年	1	800,000	800,000	財產報廢及變賣廢品等收入。 收入依據：依「臺北市市有財產報廢處理原則」規定辦理。
	年	1	40,000,000	40,000,000	刨除料回收金。 收入依據：依「臺北市工程施工規範」規定辦理。

廢舊物資售價－廢舊物資售價

廢舊物資售價－廢舊物資售價

臺北市政府工務局新建工程處

歲入項目說明提要與預算明細表

經常門

中華民國110年度

單位：新臺幣元

	來源別子目及細目與編號	10071520101 捐獻收入-一般捐獻	承辦單位	配合科	預算金額	21,386,000元	
捐獻收入—一般捐獻	<p>一、項目內容：代辦道路工程補償費收入。</p> <p>二、法令依據：依都市更新條例第53條及敦福開發股份有限公司108年12月17日「臺北市內湖區石潭段3小段482地號等8筆土地都市更新計畫及權利變換計畫案」申請函辦理。</p> <p>三、計算方法：土地有償撥用費用及工作費加上登記規費等相關作業費用計算，預計本年度預算收入21,386,000元。</p> <p>四、實施進度：自民國110年1月1日起至110年12月31日止。</p> <p>五、完成方法：依各級政府機關互相撥用公有不動產之有償與無償劃分原則及土地徵收條例等相關規定，辦理土地取得。</p> <p>六、預期成果：土地完成取得後，辦理道路開闢，以利人車通行與市容美化，增進公益與市政建設。</p>						捐獻收入—一般捐獻
歲入項目說明							

臺北市政府工務局新建工程處
歲入項目說明提要與預算明細表

經常門

中華民國110年度

單位：新臺幣元

	科目名稱及編號	單位	數量	單價	預算數	說明及收入依據
捐獻收入——一般捐獻	合計				21,386,000	
	10071520101 一般捐獻	年	1	21,386,000	21,386,000	都市更新實施者捐獻收入， 預估110年1月1日土地公告 現值估算有償撥用費用並加 上工作費及相關規費計算 (收支併列)。(新增) 收入依據：依都市更新條例 第53條及敦福開發股份有限 公司108年12月17日「臺北 市內湖區石潭段3小段482地 號等8筆土地都市更新計畫 及權利變換計畫案」申請函 辦理。

捐獻收入——一般捐獻

臺北市政府工務局新建工程處

歲入項目說明提要與預算明細表

經常門

中華民國110年度

單位：新臺幣元

	來源別子目及細目與編號	12071520210 雜項收入-其他雜項收入	承辦單位	工務科、秘書室	預算金額	459,000元	
雜項收入—其他雜項收入	<p>一、項目內容： (一)招標圖說收入。 (二)其他零星雜項收入。 (三)配借住職務宿舍扣繳之房租津貼及宿舍管理費收入。</p> <p>二、法令依據： (一)依「政府採購法」等規定辦理。 (二)依「預算法」、「會計法」及相關規定辦理。 (三)依據行政院108年11月13日院授人給字第1080047843號函修正「全國軍公教員工待遇支給要點」及本府106年7月3日府秘總字第10630952900號函修正「臺北市政府所屬各機關學校職務宿舍設置管理要點」規定辦理。</p> <p>三、計算方法： (一)依書面及電子領標收費標準，書面領標按工程圖說工本費每份約200元~10,000元不等計列，電子領標則依書面販售價格之五分之一至十分之一計列，預計本年度預算收入200,000元。 (二)其他零星雜項收入，預計本年度預算收入10,000元。 (三)依居住公有宿舍人員其職等扣繳房租津貼及宿舍管理費收入計收方式計算，預計本年度預算收入248,208元。</p> <p>四、實施進度： 自民國110年1月1日起至民國110年12月31日止。</p> <p>五、完成方法： (一)按實際收入數隨時繳庫。 (二)按月辦理繳庫。</p> <p>六、預期成果： 增裕庫收。</p>						雜項收入—其他雜項收入
歲入項目說明							

臺北市政府工務局新建工程處
歲入項目說明提要與預算明細表

經常門

中華民國110年度

單位：新臺幣元

科目名稱及編號	單位	數量	單價	預算數	說明及收入依據
合計				459,000	
12071520210 其他雜項收入	年	1	200,000	200,000	依據招標文件出售圖說，分為兩種方式： 1.書面領標：按工本費每份約10,000元、8,000元、6,000元、3,000元、1,000元、600元、300元、200元不等計列。 2.電子領標：依書面招標文件販售價格，1萬元以下，收取其價格五分之一；超過1萬元，收取其價格十分之一。 3.以上1-2項共計如列數。 收入依據：依「政府採購法」等規定辦理。
	年	1	10,000	10,000	其他零星雜項收入。 收入依據：依「預算法」、「會計法」及相關規定辦理。
	年	1	61,200	61,200	配住公有房舍員工扣繳房租津貼收入，按月辦理繳庫： 1.600元x7人x12月=50,400元。 2.500元x1人x12月=6,000元。 3.400元x1人x12月=4,800元。 4.以上1~3項共計61,200元。 收入依據：依「全國軍公教員工待遇支給要點」規定辦理。
	年	1	187,008	187,008	配住單房間職務宿舍員工扣繳宿舍管理費收入，按月辦理繳庫： 1.945元x1人x12月=11,340元。 2.1,094元x3人x12月=39,384元。 3.1,271元x1人x12月=15,252元。 4.2,381元x2人x12月=57,144元。 5.2,662元x2人x12月=63,888元。 6.以上1-5項共計187,008元。 收入依據：依「臺北市政府所屬各機關學校職務宿舍設置管理要點」規定辦理。
	年	1	792	792	配合預算編列至千元，增列進位數792元。 收入依據：

雜項收入—其他雜項收入

雜項收入—其他雜項收入

臺北市政府工務局新建工程處

歲出計畫說明提要與各項費用明細表

中華民國110年度

單位：新臺幣元

一般行政 — 行政管理	業務計畫及工作計畫 名稱與編號	58071520101 一般行政-行政管理	承辦 單位	秘書室、會計室、人事 室、政風室、資訊室	預算 金額	653,530,000元	一般行政 — 行政管理
歲出計畫 說明	<p>一、計畫內容： 依本處組織規程分層業務職掌辦理一般、會計、人事、政風、資訊業務等一般行政配合工作，其工作內容如下： 1.一般業務：依事實需要因應時宜處理行政工作及秘書、機要文書、出納、庶務、保管檔案等工作，並執行施政計畫擬訂考核工作、公共關係、研究發展、管制考核工作，加強改進便民服務措施。2.會計業務：配合施政計畫，強化預算與計畫之執行，依照有關法令及作業程序加強內部審核及預算控制，並依規定辦理概、預算編製、月報、保留、決算及統計等工作。3.人事業務：依人事相關法令規章辦理組織編制、人事任免、遷調、勤惰管理、獎懲考核、訓練進修、文康、福利互助及退撫照顧等工作。4.政風業務：推動政風法令宣導，研訂具體防弊措施，舉辦安全講習，辦理機關員工貪瀆不法之預防、發掘及處理檢舉事項，公務機密維護及機關設施維護工作。5.資訊業務：廣續推動辦公室自動化，建立各項業務電腦化之作業環境，進行人員電腦訓練並推動應用系統上線作業，暨廣續進行系統軟硬體維護作業。</p> <p>二、預期成果： 1.一般業務：擬訂並嚴密管考施政計畫，使其如期如質完成，提高行政及為民服務績效。2.會計業務：本符合效益原則切實嚴謹的編列、執行預算，使預算與計畫配合，發揮財務管理功能，輔助本處業務推展。3.人事業務：藉有效之人事管理，促進組織運作，使業務計畫順利推行；增進員工身心健康。4.政風業務：澄清吏治，防止洩露機密，防範不法事件，確保機關安全。5.資訊業務：增建網路連線，達公文管理及業務電腦化目的，提供本處即時、有效之資訊，提高行政效率，增進公務服務品質。廣續建立電腦化行政作業環境，增進行政效能，並提供市民便利、即時之市政資訊。</p>						
分支計畫及用途別科目		單位	數量	單價	預算數	說 明	
合計					653,530,000	較上年度預算數653,143,000元，增加387,000元。	
01人員維持費					643,918,000	較上年度預算數643,220,000元，增加698,000元。	
1000 人事費					643,918,000		
1015 法定編制人員待遇					233,775,900		
		年	1	233,775,900	233,775,900	職員376人薪津(詳人事費分析表)。	
1020 約聘僱人員待遇					43,922,160		
		年	1	43,084,176	43,084,176	約聘人員79人薪津(詳人事費分析表)。	
		年	1	837,984	837,984	約僱人員2人薪津(詳人事費分析表)。	
1025 技工及工友待遇					139,305,960		
		年	1	139,305,960	139,305,960	職工338人工資(詳人事費分析表)。	
1030 獎金					69,231,800		
		年	1	17,106,291	17,106,291	依考績法規定核發之獎金。	

臺北市政府工務局新建工程處

歲出計畫說明提要與各項費用明細表

中華民國110年度

單位：新臺幣元

分支計畫及用途別科目	單位	數量	單價	預算數	說明
1035 其他給與	年	1	52,125,509	52,125,509	依規定核發之年終工作獎金。
				15,619,544	
	年	1	5,118,704	5,118,704	休假補助費。
	人、月、段	199×12×1	630	1,504,440	員工上下班交通費。
	人、月、段	595×12×2	630	8,996,400	員工上下班交通費。
	1040 加班值班費			41,633,808	
	年	1	24,632,220	24,632,220	本處員工辦理各項業務超時加班費。
	年	1	367,780	367,780	府會聯絡員加班費。
	年	1	16,633,808	16,633,808	不休假出勤加班費。
	1045 退休退職給付			27,000,000	
年	1	27,000,000	27,000,000	職工退休退職給付。	
1050 退休離職儲金			32,213,136		
年	1	18,433,476	18,433,476	提撥退撫基金。	
年	1	364,128	364,128	提撥約聘僱人員離職儲金。	
年	1	2,271,036	2,271,036	提撥約聘僱人員勞工退休準備金。	
年	1	11,144,496	11,144,496	提撥勞工退休準備金。	
1055 保險			41,215,692		
年	1	18,665,544	18,665,544	職員及職工健保費。	
年	1	1,989,744	1,989,744	約聘僱健保費。	
年	1	6,781,500	6,781,500	職員公保費。	
年	1	10,475,832	10,475,832	職工勞保費。	
年	1	3,303,072	3,303,072	約聘僱勞保費。	
02一般業務				4,759,000	較上年度預算數4,867,000元，減少108,000元。
2000 業務費				4,759,000	
2006 水電費				147,040	
年	1	5,040	5,040	5,040	永吉、五分埔、公館圓環(福

臺北市政府工務局新建工程處

歲出計畫說明提要與各項費用明細表

中華民國110年度

單位：新臺幣元

分支計畫及用途別科目	單位	數量	單價	預算數	說明
2009 通訊費	年	1	142,000	142,000	和)倉庫水費。
				463,980	永吉、五分埔、公館圓環(福和)倉庫電費。
	件	14,430	28	404,040	寄發公文郵件費用。
2024 稅捐及規費	部、月	27×12	185	59,940	電話費。
				107,760	
2027 保險費	年	1	67,380	67,380	公務車輛使用牌照稅(詳公務車輛明細表)。
	年	1	37,080	37,080	公務車輛燃料使用費(詳公務車輛明細表)。
	年	1	3,300	3,300	公務車輛檢驗費(詳公務車輛明細表)。
	人、年	21×1	60	1,260	志工保險費。
2036 按日按件計資酬金	年	1	16,626	16,626	公務車輛保險費(詳公務車輛明細表)。
				40,000	
	次	1	20,000	20,000	建築物消防安全設備檢測費。
2039 委辦費	次	1	20,000	20,000	建築物公共安全檢查簽證及申報費(含保險)(2年1編)。
				500,000	
2051 物品	頁	312,500	1.6	500,000	永久保存檔案掃描、點收編目等。
				241,194	
2054 一般事務費	年	1	241,194	241,194	公務車輛油料費(詳公務車輛明細表)。
				2,768,880	
	月	12	5,000	60,000	永吉倉庫保全專線月租費及服務費。
	臺、月、張	12×12×3800	0.6	328,320	影印機使用費。
	年	1	417,000	417,000	員工健康檢查費(2年1編)。

一般行政—行政管理

一般行政—行政管理

臺北市政府工務局新建工程處

歲出計畫說明提要與各項費用明細表

中華民國110年度

單位：新臺幣元

分支計畫及用途別科目	單位	數量	單價	預算數	說明
2063 房屋建築養護費	人、月	376×12	360	1,624,320	統籌業務費，按職員每人每月360元編列。
	人、月	338×12	50	202,800	統籌業務費，按技工、工友及駕駛每人每月50元編列。
	人、月	81×12	120	116,640	統籌業務費，按約聘僱人員每人每月120元編列。
	人次	165	120	19,800	志工餐點及交通補助費。
				120,945	
	棟、年	1×1	4,510	4,510	鋼筋混凝土造倉庫1棟(永吉倉庫353.5坪)，每棟30坪以內者按年編列4,510元。
	坪、年	323.5×1	110	35,585	前項超過30坪部分，每增加1坪增列110元。
	棟、年	1×1	4,510	4,510	鋼筋混凝土造倉庫1棟(五分埔倉庫44.5坪)，每棟30坪以內者按年編列4,510元。
	坪、年	14.5×1	110	1,595	前項超過30坪部分，每增加1坪增列110元。
	棟、年	1×1	4,510	4,510	鋼筋混凝土造倉庫1棟(公館圓環倉庫103坪)，每棟30坪以內者按年編列4,510元。
	坪、年	73×1	110	8,030	前項超過30坪部分，每增加1坪增列110元。
	坪、年	1×1	6,765	6,765	鋼筋混凝土造辦公房舍1棟(西寧南路4號2樓辦公房舍366坪)，每棟30坪以內者按年編列4,510元，又使用年限達30年以上者按前項標準增加50%編列。
2066 車輛及辦公器具養護費	坪、年	336×1	165	55,440	前項超過30坪部分，每增加1坪增列110元，又使用年限達30年以上者按前項標準增加50%編列。
	年	1	155,000	155,000	公務車輛養護費(詳公務車輛明細表)。
2069 設施及機械設備養護費				16,315	
	年	1	16,315	16,315	消防器材更新維護費。

一般行政—行政管理

一般行政—行政管理

臺北市政府工務局新建工程處

歲出計畫說明提要與各項費用明細表

中華民國110年度

單位：新臺幣元

分支計畫及用途別科目	單位	數量	單價	預算數	說明
2093 特別費				180,000	
	人、月	1×12	15,000	180,000	處長特別費。
05會計業務				105,000	較上年度預算數115,000元，減少10,000元。
2000 業務費				105,000	
2051 物品				6,000	
	年	1	6,000	6,000	辦理會計業務用檔案夾、橡皮章等消耗品。
2054 一般事務費				99,000	
	本	125	155	19,375	印製單位預算書費用(含預算案及法定預算)。
	年	1	49,700	49,700	印製會計書表等相關費用。
	本	135	155	20,925	分攤印製主管預算書費用(含預算案及法定預算)。
	本	150	60	9,000	分攤印製追加(減)預算書費用(含預算案及法定預算)。
06人事業務				1,640,000	較上年度預算數1,820,000元，減少180,000元。
2000 業務費				1,640,000	
2003 教育訓練費				24,000	
	人、年	4×1	6,000	24,000	考試錄取人員集中實務訓練費用。
2036 按日按件計資酬金				8,000	
	節	8	1,000	8,000	新進人員各項業務講習內聘講師鐘點費。
2051 物品				6,900	
	年	1	4,600	4,600	辦理人事業務績效考核用文具紙張購置費。
	年	1	2,300	2,300	公務用參考刊物書籍。
2054 一般事務費				1,596,000	
	年	1	6,000	6,000	辦理各項人事業務、活動等費用。
	人、年	795×1	2,000	1,590,000	文康活動費。

臺北市政府工務局新建工程處

歲出計畫說明提要與各項費用明細表

中華民國110年度

單位：新臺幣元

	分支計畫及用途別科目	單位	數量	單價	預算數	說明
一般行政 — 行政管理	2066 車輛及辦公器具養護費				5,100	
		臺	4	1,275	5,100	差勤指紋機管理維護費。
	07政風業務				27,000	較上年度預算數27,000元，無增減。
	2000 業務費				27,000	
	2036 按日按件計資酬金				12,000	
		節	12	1,000	12,000	法紀常識訓練講授鐘點費。
	2051 物品				15,000	
		年	1	10,255	10,255	各項講習宣導及政風宣導品等費用。
		年	1	4,745	4,745	受理檢舉專用信箱辦理政風訪查、問卷調查及政風業務相關用品等費用。
	08資訊業務				3,081,000	較上年度預算數3,094,000元，減少13,000元。
	2000 業務費				3,081,000	
	2003 教育訓練費				72,000	
		年	1	72,000	72,000	電腦訓練費。
	2018 資訊服務費				1,789,000	
		年	1	1,600,000	1,600,000	電腦設備及軟硬體維護費(分批)。
	年	1	189,000	189,000	電腦套裝軟體(分批)。	
2051 物品				1,220,000		
	年	1	220,000	220,000	資訊用品及零組件(分批)。	
	年	1	1,000,000	1,000,000	電腦耗材(分批)。	

臺北市政府工務局新建工程處

歲出計畫說明提要與各項費用明細表

中華民國110年度

單位：新臺幣元

工務行政—工程管	業務計畫及工作計畫名稱與編號	58071520201 工務行政-工程管理	承辦單位	工務科、品安科、規設科、配合科、機電科、挖管科、維護科、共管科、建築科、養護隊	預算金額	157,480,000元	工務行政—工程管
歲出計畫說明	<p>一、計畫內容： 1.辦理全市道路側溝、蓋板、道路擋土牆、瀝青混凝土路面補洞、瀝青路面整修銑刨鋪裝、路基翻修、人行道紅磚修復、護欄整修等維護加強道路及災害之搶修及市區人孔、人行道欄杆妨礙行人穿越道之改善；同時加強辦理全市街路巷弄名牌之增、補設及改善更新等業務。2.辦理人行陸橋、人行地下道、車行陸橋、車行地下道、跨河橋梁、隧道、地下道監控系統之維護及車行地下道通風設備、隧道通風之養護；同時配合國防部辦理民防軍勤演習訓練及民防人員調訓業務。3.辦理本處現有車輛及機械設備（傾卸工程車、道路補修車、高空作業車、吊桿工程車、裝載挖掘兩用機、挖土機、瀝青鋪道機、三輪壓路機等車輛及設備）之購置、維護及檢修，使其均能保持勤用狀況，俾利道路維修之需。4.依道路更新計畫辦理部分路段銑刨整修加鋪工程，於年度開始後由本處各分隊依預定計畫派工配合購置瀝青合材，辦理路面整修工作，並以銑刨整修加鋪及針對路面下陷部分，局部翻修路基方式改善。</p> <p>二、預期成果： 1.維護本市道路及護坡完整，落實馬路要平、側溝要通之市政政策，強化道路排水功能，消弭水患，保障市民財產安全。2.保養橋涵、隧道及跨河橋梁等，保持交通順暢；保養地下道及監控系統，與警察局及各分隊連線，確保市民行路安全，配合國防軍需戰備。3.維護車輛機械，保持良好性能，提升養護工程之工作效率及施工品質，肩負災害搶修重任；購置各項機具，俾利防汛期道路維護業務持續推展，保障市民通行品質與安全。4.改善逾齡道路，避免因加鋪造成路拱暨排水不良，對老化道路予以整修，以達順暢、平整之目標，確保交通安全及美化市容。</p>						
分支計畫及用途別科目		單位	數量	單價	預算數	說 明	
合計					157,480,000	較上年度預算數159,794,000元，減少2,314,000元。	
05工程發包及履約管理					3,626,000	較上年度預算數4,686,000元，減少1,060,000元。	
2000 業務費					3,626,000		
2003 教育訓練費					15,000		
		年	1	15,000	15,000	採購及工程技術等教育訓練費。	
2006 水電費					807,000		
		年	1	48,000	48,000	駐外工務所辦公室水費。	
		年	1	759,000	759,000	駐外工務所辦公室電費。	
2009 通訊費					223,200		
		部、月	30×12	620	223,200	駐外工務所辦公室電話費。	
2027 保險費					47,500		
		人、年	95×1	500	47,500	參與救災及災後復原重建工作人員投保額外保險保險費。	
2036 按日按件計資酬金					1,000,000		

臺北市政府工務局新建工程處

歲出計畫說明提要與各項費用明細表

中華民國110年度

單位：新臺幣元

工務行政—工程管理	分支計畫及用途別科目	單位	數量	單價	預算數	說明	工務行政—工程管理
	2051 物品	年	1	1,000,000	1,000,000	工程發包及履約爭議等訴訟案件委請律師費用。	
					232,621		
		年	1	2,661	2,661	公務用表單及參考刊物書籍。	
		頂	95	500	47,500	工地工程司及防颱、應變小組安全帽(2年1編)。	
		雙	45	950	42,750	工地工程司及防颱、應變小組工作鞋(含鋼頭)(2年1編)。	
		套	95	1,068	101,460	工地工程司及防颱、應變小組防水透氣型雨衣(含機關名稱套印等費用)(2年1編)。	
		雙	45	850	38,250	工地工程司及防颱、應變小組安全雨鞋(2年1編)。	
	2054 一般事務費				1,070,750		
		年	1	200,000	200,000	辦理工程發包及履約爭議等訴訟案件所需訴訟費用。	
		年	1	200,000	200,000	圖說及招標文件等委外印製費。	
		年	1	624,000	624,000	駐外工務所辦公室清潔及保全費。	
		人、件	1×95	450	42,750	工地工程司及防颱、應變小組反光背心(2年1編)。	
		人、次	40	100	4,000	工程會勘等逾時誤餐餐盒費用。	
	2063 房屋建築養護費				114,360		
		棟、年	1×1	4,510	4,510	鋼筋混凝土造辦公房舍1棟(北投致遠三路辦公房舍242坪)，每棟30坪以內者按年編列4,510元。	
		坪、年	212×1	110	23,320	前項超過30坪部分，每增加1坪增列110元。	
		棟、年	1×1	5,100	5,100	加強磚造辦公房舍1棟(新生北路3段辦公房舍72坪)，每棟30坪以內者按年編列5,100元。	
		坪、年	42×1	150	6,300	前項超過30坪部分，每增加1坪增列150元。	

臺北市政府工務局新建工程處

歲出計畫說明提要與各項費用明細表

中華民國110年度

單位：新臺幣元

工務行政—工程管理	分支計畫及用途別科目	單位	數量	單價	預算數	說明	工務行政—工程管理
		棟、年	1×1	4,510	4,510	鋼筋混凝土造辦公房舍1棟(文山區恆光街辦公房舍380坪)，每棟30坪以內者按年編列4,510元。	
		坪、年	350×1	110	38,500	前項超過30坪部分，每增加1坪增列110元。	
		棟、年	1×1	6,765	6,765	鋼筋混凝土造辦公房舍1棟(西寧南路4號2樓辦公房舍110坪)，每棟30坪以內者按年編列4,510元，又使用年限達30年以上者按前項標準增加50%編列。	
		坪、年	80×1	165	13,200	前項超過30坪部分，每增加1坪增列110元，又使用年限達30年以上者按前項標準增加50%編列。	
		棟、年	1×1	4,510	4,510	鋼筋混凝土造辦公房舍1棟(民權東路6段8-2號99.5坪)，每棟30坪以內者按年編列4,510元。	
		坪、年	69.5×1	110	7,645	前項超過30坪部分，每增加1坪增列110元。	
	2066 車輛及辦公器具養護費				114,669		
		年	1	114,669	114,669	辦公室器材維護修理費。	
	2084 短程車資				900		
		年	1	900	900	工程會勘等交通費。	
	06工程品質管理				1,727,000	較上年度預算數810,000元，增加917,000元。	
	2000 業務費				1,667,000		
	2003 教育訓練費				200,000		
		年	1	200,000	200,000	品管、安衛及工程技術等教育訓練費。	
	2021 其他業務租金				115,200		
		臺、月	8×12	1,200	115,200	自動體外心臟去顫器(AED)租金。(新增)	
	2036 按日按件計資酬金				108,300		

臺北市政府工務局新建工程處

歲出計畫說明提要與各項費用明細表

中華民國110年度

單位：新臺幣元

工務行政—工程管理	分支計畫及用途別科目	單位	數量	單價	預算數	說明	工務行政—工程管理
		年	1	78,300	78,300	特約醫護人員臨場服務費用。(新增)	
	2051 物品	節	15	2,000	30,000	工地安全衛生訓練講授鐘點費。	
					55,500		
		年	1	4,980	4,980	公務用參考刊物書籍。	
		頂	15	500	7,500	工程品管人員安全帽(2年1編)。	
		雙	15	950	14,250	工程品管人員工作鞋(含鋼頭)(2年1編)。	
		套	15	1,068	16,020	工程品管及施工督導小組人員防水透氣型雨衣(含機關名稱套印等費用)(2年1編)。	
		雙	15	850	12,750	工程品管及施工督導小組人員安全雨鞋(2年1編)。	
	2054 一般事務費				942,750		
		件	15	450	6,750	工程品管人員反光背心(2年1編)。	
		人、次	300	100	30,000	赴工地辦理材料檢驗、施工查核、安衛管理等逾時誤餐餐盒費用。	
		式	1	906,000	906,000	建置職業安全衛生管理系統費用。(新增)	
	2072 國內旅費				240,250		
		人、天	1×155	1,550	240,250	辦理工程材料檢驗等市外出差旅費。	
	2084 短程車資				5,000		
		年	1	5,000	5,000	赴工地辦理材料檢驗、施工查核、安衛管理等交通費。	
	4000 獎補助費				60,000		
	4040 對國內團體之捐助				60,000		
		次	1	60,000	60,000	補助企業工會教育訓練費。(新增)	
	07工程規劃設計業務				252,000	較上年度預算數170,000元，增加82,000元。	

臺北市政府工務局新建工程處

歲出計畫說明提要與各項費用明細表

中華民國110年度

單位：新臺幣元

工務行政—工程管理	分支計畫及用途別科目	單位	數量	單價	預算數	說明	工務行政—工程管理
	2000 業務費				252,000		
	2036 按日按件計資酬金	節	3	2,000	6,000	工程專業知識講習鐘點費。	
	2045 國內組織會費	年	1	30,000	30,000	參加學術專業團體會費。	
	2051 物品	年	1	6,000	6,000	公務用參考刊物書籍。	
	2054 一般事務費	年	1	14,000	14,000	專題報告印刷費。	
		人、次	32	100	3,200	工程人員辦理相關業務逾時誤餐餐盒費用。	
	2072 國內旅費	人、天	1×2	1,550	3,100	辦理相關業務市外出差旅費。	
	2078 國外旅費	人	2	91,000	182,000	2021年日本橋梁建設技術交流與參訪。(新增)	
	2084 短程車資	年	1	7,700	7,700	工程人員辦理相關業務交通費。	
	08土地管理				44,779,000	較上年度預算數42,010,000元，增加2,769,000元。	
	2000 業務費				44,779,000		
	2009 通訊費	件	1,000	44	44,000	郵寄掛號回執費用。	
	2012 土地租金	年	1	7,255,000	7,255,000	臺北文化體育園區北側道路新築工程施工須先行租用臺灣鐵路管理局管有之本市信義區逸仙段2小段33-23、33-24、33-26、33-28地號等4筆土地租金費用。	
	2018 資訊服務費	年	1	1,334,000	1,334,000	道路土地管理系統擴充及維	

臺北市政府工務局新建工程處

歲出計畫說明提要與各項費用明細表

中華民國110年度

單位：新臺幣元

	分支計畫及用途別科目	單位	數量	單價	預算數	說明	
工務行政—工程管理	2024 稅捐及規費				29,806,000	護服務費。	
		年	1	29,600,000	29,600,000	臺北市松山區西松段1小段131地號等公有土地地價稅。	
		年	1	200,000	200,000	辦理用地取得及地上物調測等相關規費。	
		年	1	6,000	6,000	辦理「臺北市內湖區石潭段三小段482地號等8筆土地都市更新計畫及權利變換計畫案」土地撥用相關規費。(收支併列)(新增)	
	2036 按日按件計資酬金					1,800,000	
		年	1	800,000	800,000	土地及路權處理等訴訟案件委請律師費用。	
		年	1	1,000,000	1,000,000	本處經管土地及路權資料建置(含測量)及道路橋涵竣工資料建置(含掃描)。	
	2051 物品					3,800	
		年	1	3,800	3,800	土地徵收拆遷管理用參考刊物書籍。	
	2054 一般事務費					4,480,000	
		年	1	4,000,000	4,000,000	土地及路權管理等訴訟案件所需訴訟費用(含逾15年未完成移轉登記之清理地籍所需訴訟裁判費)。	
		年	1	430,000	430,000	土地管理、相關地籍鑑界、檔案管理、聯合拆遷作業等所需相關費用。	
	人、次	500	100	50,000	50,000	工程會勘等逾時誤餐餐盒費用。	
2072 國內旅費					6,200		
	人、天	1×4	1,550	6,200	6,200	辦理相關業務市外出差旅費。	
2084 短程車資					50,000		
	年	1	50,000	50,000	50,000	工程會勘等交通費。	
09機電工程設計業務					4,000	較上年度預算數20,000元，減少16,000元。	

臺北市政府工務局新建工程處

歲出計畫說明提要與各項費用明細表

中華民國110年度

單位：新臺幣元

	分支計畫及用途別科目	單位	數量	單價	預算數	說明	
工務行政—工程管理	2000 業務費				4,000		
	2051 物品				600		
		年	1	600	600	公務用參考刊物書籍。	
	2054 一般事務費				400		
		人、次	4	100	400	工程人員辦理相關業務逾時誤餐餐盒費用。	
	2084 短程車資				3,000		
		年	1	3,000	3,000	工程人員辦理相關業務交通費。	
	10道路挖掘管理業務					9,145,000	較上年度預算數9,669,000元，減少524,000元。
	2000 業務費					9,145,000	
	2003 教育訓練費					10,000	
	年	1	10,000	10,000	參加民間社團觀摩、研討講習或參訓費用。		
2054 一般事務費					9,080,000		
	式	1	9,000,000	9,000,000	天空纜線、橋梁隧道纜線委外巡查工作。		
	人、次	800	100	80,000	赴現場查核等逾時誤餐餐盒費用。		
2072 國內旅費					6,200		
	人、天	1×4	1,550	6,200	辦理相關業務市外出差旅費。		
2084 短程車資					48,800		
	年	1	48,800	48,800	赴現場查核等交通費。		
11道路管理維護業務					1,620,000	較上年度預算數1,463,000元，增加157,000元。	
2000 業務費					1,620,000		
2003 教育訓練費					18,000		
	年	1	18,000	18,000	參加民間社團觀摩及工程研討講習費。		
2018 資訊服務費					1,150,000		
	年	1	1,150,000	1,150,000	臺北市區道路人行道管理系統擴充及資料庫維護計畫，		

工務行政—工程管理

臺北市政府工務局新建工程處

歲出計畫說明提要與各項費用明細表

中華民國110年度

單位：新臺幣元

工務行政—工程管	分支計畫及用途別科目	單位	數量	單價	預算數	說明	工務行政—工程管
						總經費明細如下： 1.人行道管理系統擴充及維護1,050,000元。 2.教育訓練100,000元。	
	2051 物品				5,360		
		年	1	5,360	5,360	公務用參考刊物書籍。	
	2054 一般事務費				47,800		
		人、次	418	100	41,800	赴現場查勘等逾時誤餐餐盒費用。	
		人、次	60	100	6,000	辦理人行道業務等逾時誤餐餐盒費用。	
	2078 國外旅費				335,200		
		人	2	167,600	335,200	赴日本研究都市大地震後橋梁相關工程復舊、橋梁重大工程設計及耐震補強及防災策略規劃。(新增)	
	2084 短程車資				63,640		
		年	1	12,240	12,240	赴現場查勘等交通費。	
		年	1	51,400	51,400	辦理人行道業務等交通費。	
12	建築規劃設計業務				67,000	較上年度預算數138,000元，減少71,000元。	
	2000 業務費				67,000		
	2003 教育訓練費				7,000		
		年	1	7,000	7,000	參加民間社團觀摩及工程研討講習費。	
	2036 按日按件計資酬金				12,000		
		節	6	2,000	12,000	工程專業知識講習鐘點費。	
	2045 國內組織會費				25,000		
		年	1	25,000	25,000	參加學術專業團體會費。	
	2051 物品				12,500		
		年	1	12,500	12,500	公務用參考刊物書籍。	
	2054 一般事務費				8,000		
		人、次	80	100	8,000	工程人員辦理相關業務逾時誤餐餐盒費用。	

臺北市政府工務局新建工程處

歲出計畫說明提要與各項費用明細表

中華民國110年度

單位：新臺幣元

	分支計畫及用途別科目	單位	數量	單價	預算數	說明
工務行政 — 工程管理	2084 短程車資				2,500	
		年	1	2,500	2,500	工程人員辦理相關業務交通費。
	13道路橋涵養護				96,260,000	較上年度預算數100,828,000元，減少4,568,000元。
	2000 業務費				96,260,000	
	2006 水電費				15,894,000	
		年	1	314,000	314,000	駐外單位辦公室用水費。
		年	1	15,580,000	15,580,000	駐外單位辦公室用電費。
	2009 通訊費				4,884,000	
		年	1	4,200,000	4,200,000	車(人)行地下道及陸橋安全監測系統傳輸數據線路電話費。
		部、月	57×12	1,000	684,000	駐外單位辦公室用電話費。
	2018 資訊服務費				3,200,000	
		年	1	3,200,000	3,200,000	道路管理系統維護費(分批)。
	2024 稅捐及規費				1,353,804	
		年	1	599,160	599,160	公務車輛使用牌照稅(詳公務車輛明細表)。
		年	1	688,494	688,494	公務車輛燃料使用費(詳公務車輛明細表)。
	年	1	66,150	66,150	公務車輛檢驗費(詳公務車輛明細表)。	
2027 保險費				1,107,671		
	年	1	546,911	546,911	公務車輛保險費(詳公務車輛明細表)。	
	輛、年	84×1	4,015	337,260	特種作業機具保險費。	
	人、年	447×1	500	223,500	參與救災及災後復原重建工作人員投保額外保險保險費。	
2036 按日按件計資酬金				1,046,300		
	年	1	800,000	800,000	國家賠償訴訟案件委請律師費用。	

臺北市政府工務局新建工程處

歲出計畫說明提要與各項費用明細表

中華民國110年度

單位：新臺幣元

工務行政—工程管理	分支計畫及用途別科目	單位	數量	單價	預算數	說明	工務行政—工程管理
	2039 委辦費	次	1	60,000	60,000	建築物消防安全設備檢測費。	
		次	1	50,800	50,800	建築物公共安全檢查簽證及申報費(2年1編)。	
		次、輛	1×3	31,500	94,500	吊桿工程車吊籠安全檢查簽證費。	
		年	1	41,000	41,000	民防搶修隊常年訓練及配合萬安、防汛等演習使用費。	
					70,000		
		年	1	70,000	70,000	工程重機械編管費用。 1.宣導相關法令依據及並辦理工程重機械編管及運用講習。 2.調查及訪查並完成本市工程重機械及操業人員編管之資料建檔與更新。 3.戰時及緊急救災期間，能及時配合本府徵(租)用重機械相關作業。 4.總經費明細如下： (1)工程重機械編管及操業人員調查44,200元。 (2)工程重機械編管及操業人員講習訓練25,800元。	
	2051 物品				20,081,196		
		年	1	10,760,500	10,760,500	道路鋪面修補材料。	
		年	1	4,674,344	4,674,344	現場操作人員所需清潔工具、消耗用品、銑刨機鉋刀等消耗性材料、零件及維護用品(含防汛搶險及庫房工舍值勤人員所需物品)。	
		年	1	120,000	120,000	公務稽查用數位相機更新、維護及耗材費。	
		人、雙	406	950	385,700	現場操作人員工作鞋(含鋼頭)。	
		套	366	1,068	390,888	現場操作人員防水透氣型雨衣(含機關名稱套印等費用)(2年1編)。	
		雙	366	850	311,100	現場操作人員雨鞋(2年1編)。	
		公升	8,000	20.5	164,000	高級柴油。	

臺北市政府工務局新建工程處

歲出計畫說明提要與各項費用明細表

中華民國110年度

單位：新臺幣元

分支計畫及用途別科目	單位	數量	單價	預算數	說明
2054 一般事務費	年	1	3,274,664	3,274,664	公務車輛油料費(詳公務車輛明細表)。
				4,227,291	
	年	1	94,391	94,391	報表卷夾、申請表印刷費及相關公務用品等。
	套	406	2,800	1,136,800	現場操作人員工作服(冬服2,000元、夏服800元)。
	人、件	280×1	450	126,000	現場操作人員反光背心。
	年	1	100,000	100,000	訴訟案件所需訴訟、鑑定等費用。
	臺、月、張	9×12×3500	0.6	226,800	影印機使用費。
	年	1	100,000	100,000	政策宣導用品費。
	年	1	700,000	700,000	各分隊場辦公房舍清潔及保全費。
	年	1	840,000	840,000	員工健康檢查費。
	年	1	15,000	15,000	民防搶修隊常年訓練文具紙張、禮堂佈置費及雜費。
	年	1	400,000	400,000	地震演習等所需費用。
2063 房屋建築養護費	人、次	3,539	100	353,900	辦理道路橋涵養護等業務逾時誤餐餐盒費用。
	輛、月	14×12	800	134,400	電動機車電池租賃費。
				717,985	
	棟、年	2×1	7,650	15,300	加強磚造庫房2棟(景美庫房120坪、景美倉庫60坪)，每棟30坪以內者按年編列5,100元，又使用年限達30年以上者按前項標準增加50%編列。
	坪、年	120×1	225	27,000	前項超過30坪部分，每增加1坪增列150元，又使用年限達30年以上者按前項標準增加50%編列。
	棟、年	1×1	4,510	4,510	鋼筋混凝土造辦公房舍1棟(北投致遠三路辦公房舍467坪)，每棟30坪以內者按年編列4,510元。

工務行政—工程管理

工務行政—工程管理

臺北市政府工務局新建工程處

歲出計畫說明提要與各項費用明細表

中華民國110年度

單位：新臺幣元

分支計畫及用途別科目	單位	數量	單價	預算數	說明
工務行政—工程管理	坪、年	437×1	110	48,070	前項超過30坪部分，每增加1坪增列110元。
	棟、年	1×1	5,100	5,100	加強磚造辦公房舍1棟(中華路2段辦公房舍177坪)，每棟30坪以內者按年編列5,100元。
	坪、年	147×1	150	22,050	前項超過30坪部分，每增加1坪增列150元。
	棟、年	1×1	7,650	7,650	加強磚造辦公房舍1棟(民權東路辦公房舍123坪)，每棟30坪以內者按年編列5,100元，又使用年限達30年以上者按前項標準增加50%編列。
	坪、年	93×1	225	20,925	前項超過30坪部分，每增加1坪增列150元，又使用年限達30年以上者按前項標準增加50%編列。
	棟、年	1×1	7,650	7,650	加強磚造戰備材倉庫1棟(成功路倉庫260坪)，每棟30坪以內者按年編列5,100元，又使用年限達30年以上者按前項標準增加50%編列。
	坪、年	230×1	225	51,750	前項超過30坪部分，每增加1坪增列150元，又使用年限達30年以上者按前項標準增加50%編列。
	棟、年	4×1	5,100	20,400	加強磚造地下道機房4棟(公館車行地下道機房6坪、林森南路車行地下道機房5坪、基隆路車行地下道機房180坪、敦化基隆人行地下道機房5坪)，每棟30坪以內者按年編列5,100元。
	坪、年	150×1	150	22,500	前項超過30坪部分，每增加1坪增列150元。
	棟、年	3×1	4,510	13,530	鋼筋混凝土造地下道機房3棟(復北車行地下道機房213坪，信義快速道路北機房951坪，信義快速道路南機房130坪)，每棟30坪以內者按年編列4,510元。
	坪、年	1204×1	110	132,440	前項超過30坪部分，每增加1坪增列110元。

臺北市政府工務局新建工程處

歲出計畫說明提要與各項費用明細表

中華民國110年度

單位：新臺幣元

工務行政—工程 管理	分支計畫及用途別科目	單位	數量	單價	預算數	說明	工務行政—工程 管理
		棟、年	1×1	4,510	4,510	鋼筋混凝土造隧道機房1棟(象山隧道機房951坪)，每棟30坪以內者按年編列4,510元。	
		坪、年	921×1	110	101,310	前項超過30坪部分，每增加1坪增列110元。	
		棟、年	1×1	4,510	4,510	鋼筋混凝土造隧道機房1棟(文山隧道機房130坪)，每棟30坪以內者按年編列4,510元。	
		坪、年	100×1	110	11,000	前項超過30坪部分，每增加1坪增列110元。	
		棟、年	1×1	4,510	4,510	鋼筋混凝土造辦公房舍1棟(民權橋下辦公房舍1,113坪)，每棟30坪以內者按年編列4,510元。	
		坪、年	1083×1	110	119,130	前項超過30坪部分，每增加1坪增列110元。	
		棟、年	1×1	4,510	4,510	鋼筋混凝土造辦公房舍1棟(保養場辦公房舍663坪)，每棟30坪以內者按年編列4,510元。	
		坪、年	633×1	110	69,630	前項超過30坪部分，每增加1坪增列110元。	
	2066 車輛及辦公器具養護費				3,143,343		
		年	1	24,603	24,603	辦公室器材維護修理費。	
		年	1	3,118,740	3,118,740	公務車輛養護費(詳公務車輛明細表)。	
	2069 設施及機械設備養護費				40,219,650		
		年	1	100,000	100,000	道路檢測設備更新及維護。	
		年	1	39,569,650	39,569,650	車(人)行地下道、隧道及人行陸橋等附屬機電設施及電(扶)梯更新修繕、保養維護費。	
		年	1	250,000	250,000	保養場電梯、分裝場地磅及固定式起重機組維護檢修費。	
		年	1	300,000	300,000	特種作業機具養護費。	
	2084 短程車資				314,760		

臺北市政府工務局新建工程處

歲出計畫說明提要與各項費用明細表

中華民國110年度

單位：新臺幣元

工務行政—工程管理

分支計畫及用途別科目	單位	數量	單價	預算數	說明
	年	1	314,760	314,760	辦理道路橋涵養護等業務交通費。

工務行政—工程管理

臺北市政府工務局新建工程處

歲出計畫說明提要與各項費用明細表

中華民國110年度

單位：新臺幣元

道路橋梁工程 — 道路及橋梁工程	業務計畫及工作計畫 名稱與編號	58071528501 道路橋梁工程-道路及橋梁工程	承辦 單位	工務科、規設科、配合 科、維護科、共管科、養 護隊	預算 金額	3,006,512,000元	道路橋梁工程 — 道路及橋梁工程
歲出計畫說明	<p>一、計畫內容： 辦理道路及橋梁工程等56項，主要內容如下： 1.改善市區主要幹道，增進道路運輸效率，提升服務水準。2.打通巷道瓶頸，美化市容觀瞻，提高居民生活品質。3.推動纜線管路，減少路面開挖，提升道路使用效率。4.賡續更新本市老舊破損之人行道鋪面。5.人行陸橋、地下道美化及檢測現有橋梁，依據檢測結果辦理橋梁改善。</p> <p>二、預期成果： 1.改善市區幹道交通，提高道路交通效率。2.打通巷道瓶頸，美化地區環境及市容觀瞻，促進地區繁榮，提高居民生活品質。3.對重大工程建設辦理先期規劃與環境影響評估，使後續規劃、設計、施工作業更臻完善，並對環境衝擊降至最低。4.配合本市重大公共工程一併興建共同管道工程，減少路面挖掘次數，延長道路使用壽命。5.辦理人行道更新作業，提升市民行的品質，完成跨世紀之首都建設工作。6.提供行人安全立體穿越設施，確保人、車通行及市區橋梁結構安全性。</p>						
分支計畫及用途別科目		單位	數量	單價	預算數	說 明	
合計					3,006,512,000	較上年度預算數3,085,506,000元，減少78,994,000元。	
01道路及橋梁工程					3,006,512,000	較上年度預算數3,085,506,000元，減少78,994,000元。	
			1,000			01忠孝東路4段地下通廊連通 口新建工程 (1)本工程係配合臺北文化體育園區大型室內體育館開發計畫案，於大巨蛋營運前完成國父紀念館側出口地下通廊興建並設置無障礙電梯、電扶梯及樓梯等設施。 (2)本工程為102-110年度連續工程，臺北市議會工務委員會審查107年度臺北市地方總預算案暨附屬單位預算所做附帶意見略以：「地下通廊南側出入口之工程預算須俟大巨蛋都市設計審議及環境影響評估完成並取得建照後，方得動支。」，後經109年5月7日及109年6月23日臺北市議會第13屆第3次定期大會專案報告決議，同意動支本案預算。惟本案仍需辦理設計及施工，工期經評估約為22個月，故擬延長計畫期程至111年度。總工程費經議	

臺北市政府工務局新建工程處

歲出計畫說明提要與各項費用明細表

中華民國110年度

單位：新臺幣元

分支計畫及用途別科目	單位	數量	單價	預算數	說明
道路橋梁工程—道路及橋梁工程					
3000 設備及投資				1,000	會審定為 373,919,570元，除至以前年度已編列 317,550,472元，本年度續編列 1,000元，餘 56,368,098元編列於以後年度；其各年度資金需求詳如後附分年資金需求表。
3015 公共建設及設施費				1,000	
	式	1	1,000	1,000	本年度所需施工費。
				172,083,000	02福國路延伸工程(第2期) (1)本工程係銜接既有洲美高架橋福國路交流匝道缺口至福國路延伸工程(第1期)起點止，長約0.6公里。 (2)本工程為104-110年度連續工程，惟有關「北投士林科技園區(福國路延伸段)」洲美里9鄰10鄰出入道路方案，依108年6月26日市長北投士林科技園區現況視察，地方民意建議洲美里9鄰10鄰出入道路改為8公尺寬，因施作洲美里9鄰10鄰出入道路，以致整體期程遞延，故擬延長計畫期程至111年度。總工程費經議會審定為895,963,653元，除至以前年度已編列390,170,610元，本年度續編列172,083,000元，餘333,710,043元編列於以後年度；其各年度資金需求詳如後附分年資金需求表。
3000 設備及投資				172,083,000	
3015 公共建設及設施費				172,083,000	
	式	1	166,697,057	166,697,057	本年度所需施工費。
	式	1	3,843,804	3,843,804	本年度所需委託監造服務費。
	式	1	1,542,139	1,542,139	按施工費提列工程管理費(0.93%)。
				408,567,000	03中正中正橋改建工程 (1)本工程依工作屬性可概分為三大主要工作，包含臺北市端的重慶南路三段高架段及道路鋪設、跨河段的新橋興建與川端橋保存再利用，其中重慶南路三段高架段拆

臺北市政府工務局新建工程處

歲出計畫說明提要與各項費用明細表

中華民國110年度

單位：新臺幣元

分支計畫及用途別科目	單位	數量	單價	預算數	說明	
道路橋梁工程——道路及橋梁工程 3000 設備及投資 3015 公共建設及設施費					除改建為平面道路部分長約580公尺、寬約30公尺，中正橋改建部分長約408公尺、寬35.8公尺，川端橋保存再利用部分，則依公告之歷史建築保存範圍進行保存。 (2)本府工務局新建工程處為主辦機關，新北市政府為參建機關，本工程為105-111年度連續工程，總工程費經議會審定修正為2,429,000,000元，本市負擔計1,557,258,000元，除至以前年度已編列640,050,009元，本年度續編列408,567,000元，餘508,640,991元編列於以後年度；其各年度資金需求詳如後附分年資金需求表。(補償費42,971,000元，編列於07-150-41)	
				408,567,000		
					408,567,000	
	式	1	398,536,989	398,536,989	本年度所需施工費。	
	式	1	7,514,350	7,514,350	本年度所需委託監造服務費。	
式	1	2,515,661	2,515,661	按施工費提列工程管理費(0.63%)。		
				5,161,000	04萬大第一果菜市場及魚類批發市場銜接匝道工程 (1)本工程係辦理萬大第一果菜市場及魚類批發市場改建後與水源快速道路間增設匝道工程銜接以紓解市場周邊交通。 (2)本工程經可行性評估規劃後設置C、E、F共三匝道，寬度6.5公尺，長度分別約為212、241、115公尺，面積分別約為1,378、1,567、748平方公尺。拆除富民路匯入水源快速道路既有匝道，長度約188公尺、寬度約6.5公尺、面積約1,222平方公尺。 (3)本工程為108-112年度連續工程，總工程費經議會審定為509,530,000元，除至以前年度已編列4,501,000元，本年度續編列5,161,000元，餘499,868,000元編列於以後年度；其各年度資金需求詳如	

臺北市政府工務局新建工程處

歲出計畫說明提要與各項費用明細表

中華民國110年度

單位：新臺幣元

分支計畫及用途別科目	單位	數量	單價	預算數	說明
3000 設備及投資				5,161,000	後附分年資金需求表。
3015 公共建設及設施費				5,161,000	
	式	1	5,161,000	5,161,000	本年度所需委託規劃設計服務費。
				60,000,000	05常德街人行地下道連通工程 (1)本工程係辦理常德街下方設置地下連通道用以銜接捷運臺大醫院站2號出口及既有常德地下道，新設地下連通道長約180公尺、寬約6公尺、高約3.5公尺。 (2)本工程為108-111年度連續工程，總工程費經議會審定為358,917,000元，除至以前年度已編列36,500,000元，本年度續編列60,000,000元，餘262,417,000元編列於以後年度；其各年度資金需求詳如後附分年資金需求表。
3000 設備及投資				60,000,000	
3015 公共建設及設施費				60,000,000	
	式	1	57,467,544	57,467,544	本年度所需施工費。
	式	1	1,758,282	1,758,282	本年度所需委託監造服務費。
	式	1	774,174	774,174	按施工費提列工程管理費(1.35%)。
				1,000	06和興路88號旁道路新築工程 (1)本工程係辦理文山區和興路88號旁道路新築工程，道路長約52公尺，寬8公尺，面積約416平方公尺。 (2)本工程為108-111年度連續工程，總工程費經議會審定為6,275,000元，除至以前年度已編列301,000元，本年度續編列1,000元，餘5,973,000元編列於以後年度；其各年度資金需求詳如後附分年資金需求表。
3000 設備及投資				1,000	

道路橋梁工程—道路及橋梁工程

道路橋梁工程—道路及橋梁工程

臺北市政府工務局新建工程處

歲出計畫說明提要與各項費用明細表

中華民國110年度

單位：新臺幣元

分支計畫及用途別科目	單位	數量	單價	預算數	說明
3015 公共建設及設施費	式	1	1,000	1,000	本年度所需施工費。
				1,000	07和興路中段道路拓寬工程 (1)本工程係辦理文山區和興路中段道路拓寬工程，道路長約135公尺，寬8公尺，面積約1,080平方公尺。 (2)本工程為108-110年度連續工程，惟後續俟本府都發局於道路優化替代方案完成後再評估是否足以改善地區交通，故擬延長計畫期程至111年度。總工程費經議會審定為14,101,000元，除至以前年度已編列623,000元，本年度續編列1,000元，餘13,477,000元編列於以後年度；其各年度資金需求詳如後附分年資金需求表。
3000 設備及投資				1,000	
3015 公共建設及設施費	式	1	1,000	1,000	本年度所需施工費。
				2,770,000	08斯文里二期整宅公辦都更基地東側8公尺計畫道路新築工程 (1)本工程係辦理大同區斯文里二期整宅公辦都更基地東側8公尺計畫道路新築工程，道路長約56公尺，寬8公尺，面積約448平方公尺。 (2)本工程為108-110年度連續工程，總工程費經議會審定為7,518,000元，除至以前年度已編列4,748,000元，本年度續編列2,770,000元；其各年度資金需求表詳如附分年資金需求表。
3000 設備及投資				2,770,000	
3015 公共建設及設施費	式	1	2,631,045	2,631,045	本年度所需施工費。
	式	1	50,164	50,164	本年度所需委託規劃設計服務費(含測量費、鑽探費及地區說明會相關經費等)。
	式	1	88,791	88,791	按施工費提列工程管理費(3.37%)。

道路橋梁工程——道路及橋梁工程

道路橋梁工程——道路及橋梁工程

臺北市政府工務局新建工程處

歲出計畫說明提要與各項費用明細表

中華民國110年度

單位：新臺幣元

分支計畫及用途別科目	單位	數量	單價	預算數	說明	
道路橋梁工程——道路及橋梁工程				152,558,000	09大度路3段南側貴子坑溪旁道路拓寬工程 (1)本工程係辦理北投區大度路3段南側貴子坑溪旁道路拓寬工程，道路長約759公尺，貴子坑溪兩側道路寬10公尺，合計寬度20公尺，面積約15,180平方公尺。 (2)本工程為108-110年度連續工程，總工程費經議會審定為259,393,000元，除至以前年度已編列106,835,000元，本年度續編列152,558,000元；其各年度資金需求詳如後附分年資金需求表。	
	3000 設備及投資			152,558,000		
	3015 公共建設及設施費			152,558,000		
		式	1	145,412,037	145,412,037	本年度所需施工費。
		式	1	390,222	390,222	本年度所需委託規劃設計服務費(含測量費、鑽探費及地區說明會相關經費等)。
		式	1	4,597,853	4,597,853	本年度所需委託監造服務費。
		式	1	2,157,888	2,157,888	按施工費提列工程管理費(1.48%)。
					711,000	10中山北路2段85巷道路拓寬工程 (1)本工程係辦理中山區中山北路2段85巷道路拓寬工程，道路長約76公尺，寬4公尺，面積約304平方公尺。 (2)本工程為108-110年度連續工程，總工程費經議會審定為5,936,000元，除至以前年度已編列5,225,000元，本年度續編列711,000元；其各年度資金需求詳如後附分年資金需求表。
	3000 設備及投資				711,000	
	3015 公共建設及設施費				711,000	
	式	1	642,214	642,214	本年度所需施工費。	
	式	1	46,322	46,322	本年度所需委託規劃設計服	

臺北市政府工務局新建工程處

歲出計畫說明提要與各項費用明細表

中華民國110年度

單位：新臺幣元

分支計畫及用途別科目	單位	數量	單價	預算數	說明	
道路橋梁工程 — 道路及橋梁工程					務費(含測量費、鑽探費及地區說明會相關經費等)。	
		式	1	22,464	22,464	按施工費提列工程管理費(3.5%)。
					2,236,000	11興寧街西側道路拓寬工程 (1)本工程係辦理萬華區興寧街西側道路拓寬工程，道路長約60公尺，寬8公尺，面積約480平方公尺。 (2)本工程為108-110年度連續工程，總工程費經議會審定為7,688,000元，除至以前年度已編列4,038,000元，本年度續編列2,236,000元，餘1,414,000元不再編列；其各年度資金需求詳如後附分年資金需求表。
	3000 設備及投資				2,236,000	
	3015 公共建設及設施費				2,236,000	
		式	1	2,163,202	2,163,202	本年度所需施工費。
		式	1	72,798	72,798	按施工費提列工程管理費(3.36%)。
					25,257,000	12信安街15巷東側(六張犁營區B街廓北側及東側)道路新築工程 (1)本工程係辦理信義區信安街15巷東側(六張犁營區B街廓北側及東側)道路新築工程，道路長約218公尺，寬12公尺，面積約2,616平方公尺。 (2)本工程為108-110年度連續工程，總工程費經議會審定為31,895,000元，除至以前年度已編列6,638,000元，本年度續編列25,257,000元；其各年度資金需求詳如後附分年資金需求表。
	3000 設備及投資				25,257,000	
	3015 公共建設及設施費				25,257,000	
	式	1	24,349,399	24,349,399	本年度所需施工費。	
	式	1	174,063	174,063	本年度所需委託規劃設計服務費(含測量費、鑽探費及地區說明會相關經費等)。	

臺北市政府工務局新建工程處

歲出計畫說明提要與各項費用明細表

中華民國110年度

單位：新臺幣元

分支計畫及用途別科目	單位	數量	單價	預算數	說明	
道路橋梁工程 — 道路及橋梁工程	式	1	733,538	733,538	按施工費提列工程管理費(3.01%)。	
				1,000	13林森北路399巷道路新築工程 (1)本工程係辦理中山區林森北路399巷道路新築工程，道路長約185公尺，寬8公尺，面積約1,480平方公尺。 (2)本工程為108-111年度連續工程，總工程費經議會審定為17,124,000元，除至以前年度已編列704,000元，本年度續編列1,000元，餘16,419,000元編列於以後年度；其各年度資金需求詳如後附分年資金需求表。(補償費839,288,000元，編列於07-150-42)	
	3000 設備及投資			1,000		
	3015 公共建設及設施費			1,000		
		式	1	1,000	1,000	本年度所需施工費。
					20,569,000	14興隆路1段137巷86號旁道路新築工程 (1)本工程係辦理文山區興隆路1段137巷86號旁道路新築工程，道路長約102公尺，寬8公尺，面積約816平方公尺。 (2)本工程為108-110年度連續工程，總工程費經議會審定為46,596,000元，除至以前年度已編列7,282,000元，本年度續編列20,569,000元，餘18,745,000元不再編列；其各年度資金需求詳如後附分年資金需求表。
	3000 設備及投資				20,569,000	
	3015 公共建設及設施費				20,569,000	
		式	1	19,999,246	19,999,246	本年度所需施工費。
		式	1	569,754	569,754	按施工費提列工程管理費(2.85%)。
				8,100,000	15109年度人行道工程規劃設計 (1)本計畫係辦理本市12行政區人行道及附屬設施之測繪、試驗、調查、可行性分	

臺北市政府工務局新建工程處

歲出計畫說明提要與各項費用明細表

中華民國110年度

單位：新臺幣元

分支計畫及用途別科目	單位	數量	單價	預算數	說明
道路橋梁工程——道路及橋梁工程					
3000 設備及投資				8,100,000	析、評估、規劃、設計、都市計畫變更資料擬定、水土保持計畫、環境影響評估、審查、簽證等作業費，惟配合109年度工程付款期程，故編列連續計畫。
3015 公共建設及設施費				8,100,000	(2)本計畫為109-110年度連續計畫，總規劃設計費經議會審定為14,500,000元，除至以前年度已編列6,400,000元，本年度續編列8,100,000元；其各年度資金需求詳如後附分年資金需求表。
	式	1	8,100,000	8,100,000	本年度所需規劃設計費。
				36,000,000	16109年度工程委託監造技術服務
					(1)本計畫係辦理本市12行政區道路、橋梁、騎樓、人行道、護坡、景觀等維護工程與人手孔調昇降工程、一般新(拓)建工程、機電照明工程、災害搶修及建物拆除相關工程等，委託專業廠商辦理監造技術服務所需費用，惟配合109年度工程付款期程，故編列連續計畫。
					(2)本計畫為109-110年度連續計畫，總監造技術服務費經議會審定為80,000,000元，除至以前年度已編列44,000,000元，本年度續編列36,000,000元；其各年度資金需求詳如後附分年資金需求表。
3000 設備及投資				36,000,000	
3015 公共建設及設施費				36,000,000	
	式	1	36,000,000	36,000,000	本年度所需監造技術服務費。
				18,850,000	17109年度道路工程規劃設計
					(1)本計畫係辦理市區道路及其附屬設施工程之測量、監測、拆除線測繪、鑽探、護坡、擋土規劃、試驗、都市計畫變更資料擬定、道路調查、水土保持計畫書、簽證等先期可行性評估規劃費、設計費、環境影響評估費、

臺北市政府工務局新建工程處

歲出計畫說明提要與各項費用明細表

中華民國110年度

單位：新臺幣元

分支計畫及用途別科目	單位	數量	單價	預算數	說明
道路橋梁工程——道路及橋梁工程					審查費等作業，惟配合109年度工程付款期程，故編列連續計畫。 (2)本計畫為109-110年度連續計畫，總規劃設計費經議會審定為40,000,000元，除至以前年度已編列17,150,000元，本年度續編列18,850,000元，餘4,000,000元不再編列；其各年度資金需求詳如後附分年資金需求表。
3000 設備及投資				18,850,000	
3015 公共建設及設施費				18,850,000	
	式	1	18,850,000	18,850,000	本年度所需規劃設計費。
				29,560,000	18109-110年度橋涵安全檢測工作 (1)本計畫係辦理全市橋涵全面檢測、詳細檢測、防汛期跨河橋梁之檢查、耐震構件檢查、橋涵設計等工作。 (2)本計畫為109-111年度連續計畫，總技術服務費經議會審定為100,000,000元，除至以前年度已編列40,240,000元，本年度續編列29,560,000元，餘30,200,000元編列於以後年度；其各年度資金需求詳如後附分年資金需求表。
3000 設備及投資				29,560,000	
3015 公共建設及設施費				29,560,000	
	式	1	29,360,000	29,360,000	本年度所需技術服務費。
	式	1	200,000	200,000	本年度所需作業費(含評選委員出席費、評審費及交通費等)。
				1,550,000	19109年度臺北市新工處權管山坡地人工邊坡巡檢、建檔、監測及檢測工作 (1)本計畫係辦理本處轄管本市人工邊坡之巡檢、建檔、監測、檢測及評估等作業，惟配合付款期程，故編列連續計畫。 (2)本計畫為109-110年度連續計畫，總技術服務費經議會審定為22,000,000元，除至以前年度已編列20,450,000元，本年度續編列1,550,000元；

臺北市政府工務局新建工程處

歲出計畫說明提要與各項費用明細表

中華民國110年度

單位：新臺幣元

分支計畫及用途別科目	單位	數量	單價	預算數	說明
3000 設備及投資				1,550,000	其各年度資金需求詳如後附分年資金需求表。
3015 公共建設及設施費				1,550,000	
	式	1	1,550,000	1,550,000	本年度所需技術服務費。
				160,000,000	20109年度道路改善及維護工程 (1)本工程係辦理市區道路等設施(包括路面、溝蓋、分向島、緣石、護欄、欄杆、草木植栽、邊坡、擋土設施、橋涵附屬設施、交通設施、無障礙設施、斜坡道、人行道等)整建、修繕、設置、更新、改善、維護、美化等工程之巡檢、施工(含路面坑洞修補、路基改善、孔蓋調昇降、纜線清整及地下化、變電箱遷移、路面銑刨加鋪等)等作業，惟配合109年度工程付款期程，故編列連續工程。 (2)本工程為109-110年度連續工程，總工程費經議會審定為1,600,000,000元，除至以前年度已編列1,440,000,000元，本年度續編列160,000,000元；其各年度資金需求詳如後附分年資金需求表。 (3)籠統項目工程管理費按平均值提列，惟執行時仍在議會審定工程費數額內，依實際執行時之工程費預算規模級距覈實提列工程管理費。
3000 設備及投資				160,000,000	
3015 公共建設及設施費				160,000,000	
	式	1	155,008,719	155,008,719	本年度所需施工費。
	式	1	4,991,281	4,991,281	按施工費提列工程管理費(3.22%)。
				47,040,000	21109年度橋涵改善工程 (1)本工程係辦理全市橋涵設施修復、鋼構防蝕塗裝更新、拆除、耐震補強暨美化工程(包括高架橋、跨河橋梁、車行陸橋、車行地下道、人行地下道、人行陸橋與隧道土建及機電等)及橋梁

道路橋梁工程—道路及橋梁工程

道路橋梁工程—道路及橋梁工程

臺北市政府工務局新建工程處

歲出計畫說明提要與各項費用明細表

中華民國110年度

單位：新臺幣元

分支計畫及用途別科目	單位	數量	單價	預算數	說明
道路橋梁工程——道路及橋梁工程					監、檢測工作等，惟配合109年度工程付款期程，故編列連續工程。 (2)本工程為109-110年度連續工程，總工程費經議會審定為300,000,000元，除至以前年度已編列252,960,000元，本年度續編列47,040,000元；其各年度資金需求詳如後附分年資金需求表。 (3)籠統項目工程管理費按平均值提列，惟執行時仍在議會審定工程費數額內，依實際執行時之工程費預算規模級距覈實提列工程管理費。
3000 設備及投資				47,040,000	
3015 公共建設及設施費				47,040,000	
	式	1	43,772,791	43,772,791	本年度所需施工費。
	式	1	1,800,821	1,800,821	本年度所需委託設計服務費。
	式	1	1,466,388	1,466,388	按施工費提列工程管理費(3.35%)。
				4,500,000	22109年度災害搶修工程 (1)本工程係辦理市區道路及邊坡等設施因颱風、豪雨、地震、酷寒等造成之災害搶修及防治工程之設計、施工等作業，惟配合109年度工程付款期程，故編列連續工程。 (2)本工程為109-110年度連續工程，總工程費經議會審定為45,000,000元，除至以前年度已編列40,500,000元，本年度續編列4,500,000元；其各年度資金需求詳如後附分年資金需求表。 (3)籠統項目工程管理費按平均值提列，惟執行時仍在議會審定工程費數額內，依實際執行時之工程費預算規模級距覈實提列工程管理費。
3000 設備及投資				4,500,000	
3015 公共建設及設施費				4,500,000	
	式	1	4,153,953	4,153,953	本年度所需施工費。

臺北市政府工務局新建工程處

歲出計畫說明提要與各項費用明細表

中華民國110年度

單位：新臺幣元

分支計畫及用途別科目	單位	數量	單價	預算數	說明
道路橋梁工程——道路及橋梁工程	式	1	215,198	215,198	本年度所需委託設計服務費。
	式	1	130,849	130,849	按施工費提列工程管理費(3.15%)。
				45,000,000	23109年度人行道改善工程 (1)本工程係辦理全市道路新增人行道或周邊人行道老舊破損鋪面、纜線管路、溝蓋更新改善等工程(含交通管制設施、綠化、照明設施等修復)，惟配合109年度工程付款期程，故編列連續工程。 (2)本工程為109-110年度連續工程，總工程費經議會審定為300,000,000元，除至以前年度已編列255,000,000元，本年度續編列45,000,000元；其各年度資金需求詳如後附分年資金需求表。 (3)籠統項目工程管理費按平均值提列，惟執行時仍在議會審定工程費數額內，依實際執行時之工程費預算規模級距覈實提列工程管理費。
	3000 設備及投資			45,000,000	
	3015 公共建設及設施費			45,000,000	
	式	1	43,554,006	43,554,006	本年度所需施工費。
	式	1	1,445,994	1,445,994	按施工費提列工程管理費(3.32%)。
				2,400,000	24109年度道路、橋涵噪音改善工程 (1)本工程係辦理本市車行地下道、高架橋、橋梁、快速道路等隔音牆增設或其他噪音改善工程，含沿線周邊噪音改善、低噪音路面、伸縮縫更新、道路橋梁補強工程、補助計畫工程…等，惟配合109年度工程付款期程，故編列連續工程。 (2)本工程為109-110年度連續工程，總工程費經議會審定為16,000,000元，除至以前年度已編列13,600,000元，本年度續編列2,400,000元；其各年度資金需求詳如後附分年資金需求表。 (3)籠統項目工程管理費按平

臺北市政府工務局新建工程處

歲出計畫說明提要與各項費用明細表

中華民國110年度

單位：新臺幣元

	分支計畫及用途別科目	單位	數量	單價	預算數	說明
道路橋梁工程 — 道路及橋梁工程	3000 設備及投資				2,400,000	均價提列，惟執行時仍在議會審定工程費數額內，依實際執行時之工程費預算規模級距覈實提列工程管理費。
	3015 公共建設及設施費				2,400,000	
		式	1	2,208,333	2,208,333	本年度所需施工費。
		式	1	121,667	121,667	本年度所需委託規劃設計服務費。
		式	1	70,000	70,000	按施工費提列工程管理費(3.17%)。
					15,000,000	25109年度臺北市道路改善工程 (1)本工程係辦理不涉及用地徵收補償之道路及橋梁開闢工程，惟配合109年度工程付款期程，故編列連續工程。 (2)本工程為109-110年度連續工程，總工程費經議會審定為20,000,000元，除至以前年度已編列5,000,000元，本年度續編列15,000,000元；其各年度資金需求詳如後附分年資金需求表。 (3)籠統項目工程管理費按平均值提列，惟執行時仍在議會審定工程費數額內，依實際執行時之工程費預算規模級距覈實提列工程管理費。
	3000 設備及投資				15,000,000	
	3015 公共建設及設施費				15,000,000	
		式	1	14,419,503	14,419,503	本年度所需施工費。
		式	1	128,050	128,050	本年度所需委託規劃設計服務費(含測量費、鑽探費及地區說明會相關經費等)。
	式	1	452,447	452,447	按施工費提列工程管理費(3.14%)。	
				4,000,000	26明德橋東北側增設斜坡道工程 (1)本工程係辦理士林區明德橋東北側蘭興公園增設人行斜坡道(長約65公尺，寬約2.5公尺)。	

臺北市政府工務局新建工程處

歲出計畫說明提要與各項費用明細表

中華民國110年度

單位：新臺幣元

分支計畫及用途別科目	單位	數量	單價	預算數	說明	
道路橋梁工程——道路及橋梁工程					(2)本工程為109-110年度連續工程，總工程費經議會審定為7,000,000元，除至以前年度已編列379,000元，本年度續編列4,000,000元，餘2,621,000元不再編列；其各年度資金需求詳如後附分年資金需求表。	
	3000 設備及投資			4,000,000		
	3015 公共建設及設施費			4,000,000		
		式	1	3,704,476	3,704,476	本年度所需施工費。
		式	1	169,109	169,109	本年度所需委託監造服務費。
		式	1	126,415	126,415	按施工費提列工程管理費(3.41%)。
					23,318,000	27雙溪橋人行道拓寬暨自行車牽引道新築工程 (1)本工程係辦理雙溪橋兩側(承德路5段至6段)人行道拓寬暨自行車牽引道新築工程，人行道拓寬總長約240公尺，寬各約2公尺，並增設2座自行車牽引道。 (2)本工程為109-111年度連續工程，總工程費經議會審定為70,000,000元，除至以前年度已編列2,110,000元，本年度續編列23,318,000元，餘44,572,000元編列於以後年度；其各年度資金需求詳如後附分年資金需求表。
	3000 設備及投資				23,318,000	
	3015 公共建設及設施費				23,318,000	
		式	1	21,500,000	21,500,000	本年度所需施工費。
	式	1	442,000	442,000	本年度所需委託規劃設計服務費(含測量費、鑽探費及地區說明會相關經費等)。	
	式	1	832,114	832,114	本年度所需委託監造服務費。	
	式	1	543,886	543,886	按施工費提列工程管理費(2.53%)。	
				10,000,000	28建國高架路段南向下民權	

臺北市政府工務局新建工程處

歲出計畫說明提要與各項費用明細表

中華民國110年度

單位：新臺幣元

分支計畫及用途別科目	單位	數量	單價	預算數	說明	
道路橋梁工程——道路及橋梁工程					東路匝道拓寬工程 (1)本工程係辦理建國北路3段北往南匝道路段(建國北路3段151巷至建國北路3段76號),長約300公尺,寬約4.5公尺之匝道拓寬工程,另匝道口至農安街段現有1線車道一併調整為2線車道。 (2)本工程為109-112年度連續工程,總工程費經議會審定為170,000,000元,除至以前年度已編列4,595,000元,本年度續編列10,000,000元,餘155,405,000元編列於以後年度;其各年度資金需求詳如後附分年資金需求表。	
	3000 設備及投資			10,000,000		
	3015 公共建設及設施費			10,000,000		
		式	1	8,848,855	8,848,855	本年度所需施工費。
		式	1	701,000	701,000	本年度所需委託規劃設計服務費(含測量費、鑽探費及地區說明會相關經費等)。
		式	1	296,496	296,496	本年度所需委託監造服務費。
		式	1	153,649	153,649	按施工費提列工程管理費(1.74%)。
					9,113,000	29同安街人行陸橋旁增設無障礙升降梯人行通行工程 (1)本工程係辦理中正區同安街人行陸橋旁新設人行路橋(長約40公尺,寬約3公尺),並於兩側增設升降梯。 (2)本工程為109-111年度連續工程,總工程費經議會審定為33,945,000元,除至以前年度已編列1,090,000元,本年度續編列9,113,000元,餘23,742,000元編列於以後年度;其各年度資金需求詳如後附分年資金需求表。
	3000 設備及投資				9,113,000	
	3015 公共建設及設施費				9,113,000	
	式	1	8,000,000	8,000,000	本年度所需施工費。	
	式	1	545,000	545,000	本年度所需委託規劃設計服務費(含測量費、鑽探費及地	

臺北市政府工務局新建工程處

歲出計畫說明提要與各項費用明細表

中華民國110年度

單位：新臺幣元

分支計畫及用途別科目	單位	數量	單價	預算數	說明	
道路橋梁工程—道路及橋梁工程					區說明會相關經費等)。	
		式	1	328,000	328,000	本年度所需委託監造服務費。
		式	1	240,000	240,000	按施工費提列工程管理費(3%)。
					5,000,000	30三合橋雙側人行道拓寬工程 (1)本工程係辦理北投區三合街三合橋雙側拓寬人行道(單側長約18公尺，寬約2公尺)。 (2)本工程為109-111年度連續工程，總工程費經議會審定為17,685,000元，除至以前年度已編列685,000元，本年度續編列5,000,000元，餘12,000,000元編列於以後年度；其各年度資金需求詳如後附分年資金需求表。
	3000 設備及投資				5,000,000	
	3015 公共建設及設施費				5,000,000	
		式	1	4,653,693	4,653,693	本年度所需施工費。
		式	1	199,142	199,142	本年度所需委託監造服務費。
		式	1	147,165	147,165	按施工費提列工程管理費(3.16%)。
					24,149,000	31「國家生技研究園區及周邊交通系統改善計畫」委託設計技術服務 (1)本計畫新建隧道段長約716公尺、平面道路約108公尺，總路線長約824公尺；並拓寬防汛道路為雙向車道。 (2)本計畫為109-113年度連續計畫，總設計技術服務費經議會審定為40,000,000元，除至以前年度已編列8,000,000元，本年度續編列24,149,000元，餘7,851,000元編列於以後年度；其各年度資金需求詳如後附分年資金需求表。
3000 設備及投資				24,149,000		
3015 公共建設及設施費				24,149,000		

臺北市政府工務局新建工程處

歲出計畫說明提要與各項費用明細表

中華民國110年度

單位：新臺幣元

分支計畫及用途別科目	單位	數量	單價	預算數	說明	
道路橋梁工程 — 道路及橋梁工程	式	1	24,149,000	24,149,000	本年度所需委託設計服務費(含測量費、地質鑽探費及地區說明會相關經費等)。	
				42,143,000	32臺北市第二殯儀館聯外道路新築工程 (1)本工程係辦理大安區臺北市第二殯儀館聯外道路新築工程，新建橋梁長約250公尺，道路長約318公尺，寬約8公尺，面積約6,003平方公尺。 (2)本工程經議會審定為109-111年度連續工程，總工程費為221,867,000元，除至以前年度已編列6,459,000元，本年度續編列42,143,000元，餘173,265,000元編列於以後年度；其各年度資金需求詳如後附分年資金需求表。	
	3000 設備及投資			42,143,000		
	3015 公共建設及設施費			42,143,000		
		式	1	40,000,825	40,000,825	本年度所需施工費。
		式	1	229,270	229,270	本年度所需委託規劃設計服務費(含測量費、鑽探費及地區說明會相關經費等)。
		式	1	1,288,118	1,288,118	本年度所需委託監造服務費。
		式	1	624,787	624,787	按施工費提列工程管理費(1.56%)。
					1,000	33延平北路5段257巷4弄道路新築工程 (1)本工程係辦理士林區延平北路5段257巷4弄道路新築工程，道路長約79公尺，寬約6公尺，面積約474平方公尺。 (2)本工程為109-111年度連續工程，總工程費經議會審定為6,555,000元，除至以前年度已編列412,000元，本年度續編列1,000元，餘6,142,000元編列於以後年度；其各年度資金需求詳如後附分年資金需求表。(補償費編列於工務局P41 110年度公共設施補償費用項下)

臺北市政府工務局新建工程處

歲出計畫說明提要與各項費用明細表

中華民國110年度

單位：新臺幣元

分支計畫及用途別科目	單位	數量	單價	預算數	說明
3000 設備及投資				1,000	
3015 公共建設及設施費				1,000	
	式	1	1,000	1,000	本年度所需施工費。
				1,000	34錦州街基地公共住宅西南側道路新築工程 (1)本工程係辦理臺北市中山區錦州街基地公共住宅西南側道路新築工程，道路長約113公尺，寬約6公尺，面積約678平方公尺。 (2)本工程為109-111年度連續工程，總工程費經議會審定為10,000,000元，除至以前年度已編列548,000元，本年度續編列1,000元，餘9,451,000元編列於以後年度；其各年度資金需求詳如後附分年資金需求表。(補償費編列於工務局P41 110年度公共設施補償費用項下)
3000 設備及投資				1,000	
3015 公共建設及設施費				1,000	
	式	1	1,000	1,000	本年度所需施工費。
				5,459,000	35樟新街63巷道路新築工程 (1)本工程係辦理文山區樟新街63巷道路新築工程，道路長約91公尺，寬約8公尺，面積約728平方公尺。 (2)本工程為109-111年度連續工程，總工程費經議會審定為8,196,000元，除至以前年度已編列470,000元，本年度續編列5,459,000元，餘2,267,000元編列於以後年度；其各年度資金需求詳如後附分年資金需求表。
3000 設備及投資				5,459,000	
3015 公共建設及設施費				5,459,000	
	式	1	5,282,394	5,282,394	本年度所需施工費。
	式	1	176,606	176,606	按施工費提列工程管理費(3.34%)。
				16,708,000	36愛國東路210巷道路拓寬工程 (1)本工程係辦理大安區愛國

道路橋梁工程—道路及橋梁工程

道路橋梁工程—道路及橋梁工程

臺北市政府工務局新建工程處

歲出計畫說明提要與各項費用明細表

中華民國110年度

單位：新臺幣元

分支計畫及用途別科目	單位	數量	單價	預算數	說明	
道路橋梁工程 — 道路及橋梁工程					東路210巷道路拓寬工程，道路長約144公尺，寬約12.74公尺，面積約1,835平方公尺。 (2)本工程經議會審定為109-110年度連續工程，總工程費為20,000,000元，除至以前年度已編列865,000元，本年度續編列16,708,000元，餘2,427,000元不再編列；其各年度資金需求詳如後附分年資金需求表。	
	3000 設備及投資			16,708,000		
	3015 公共建設及設施費			16,708,000		
		式	1	16,200,000	16,200,000	本年度所需施工費。
		式	1	508,000	508,000	按施工費提列工程管理費(3.14%)。
					5,258,000	37桂林路57巷道路新築工程 (1)本工程係辦理萬華區桂林路57巷道路新築工程，道路長約42公尺，寬約8公尺，面積約336平方公尺。 (2)本工程經議會審定為109-110年度連續工程，總工程費為5,613,000元，除至以前年度已編列355,000元，本年度續編列5,258,000元；其各年度資金需求詳如後附分年資金需求表。
	3000 設備及投資				5,258,000	
	3015 公共建設及設施費				5,258,000	
		式	1	4,933,576	4,933,576	本年度所需施工費。
		式	1	151,714	151,714	本年度所需委託規劃設計服務費(含測量費、鑽探費及地區說明會相關經費等)。
	式	1	172,710	172,710	按施工費提列工程管理費(3.5%)。	
				5,594,000	38中山北路5段748巷南側道路新築工程 (1)本工程係辦理士林區中山北路5段748巷南側道路新築工程，道路長約67公尺，寬約6公尺，面積約402平方公尺。 (2)本工程經議會審定為109-110年度連續工程，總工程費	

臺北市政府工務局新建工程處

歲出計畫說明提要與各項費用明細表

中華民國110年度

單位：新臺幣元

分支計畫及用途別科目	單位	數量	單價	預算數	說明
道路橋梁工程——道路及橋梁工程					
3000 設備及投資				5,594,000	為 5,949,000元，除至以前年度已編列 355,000元，本年度續編列 5,594,000元；其各年度資金需求詳如後附分年資金需求表。
3015 公共建設及設施費				5,594,000	
	式	1	5,259,472	5,259,472	本年度所需施工費。
	式	1	151,714	151,714	本年度所需委託規劃設計服務費(含測量費、鑽探費及地區說明會相關經費等)。
	式	1	182,814	182,814	按施工費提列工程管理費(3.48%)。
				8,000,000	39110年度人行道工程規劃設計 (1)本計畫係辦理本市12行政區人行道及附屬設施之測繪、試驗、調查、可行性分析、評估、規劃、設計、都市計畫變更資料擬定、水土保持計畫、環境影響評估、審查、簽證等作業費，惟配合110年度工程付款期程，故編列連續計畫。 (2)本計畫為110-111年度連續計畫，總規劃設計費擬編列10,000,000元，本年度編列8,000,000元，餘 2,000,000元編列於以後年度；其各年度資金需求詳如後附分年資金需求表。
3000 設備及投資				8,000,000	
3015 公共建設及設施費				8,000,000	
	式	1	7,980,000	7,980,000	本年度所需規劃設計費。
	式	1	20,000	20,000	本年度所需作業費(含評選委員出席費、評審費及交通費等)。
				10,000,000	總工程費(或總經費)明細如下：
	式	1	9,980,000	9,980,000	規劃設計費。
	式	1	20,000	20,000	作業費(含評選委員出席費、評審費及交通費等)。

臺北市政府工務局新建工程處

歲出計畫說明提要與各項費用明細表

中華民國110年度

單位：新臺幣元

分支計畫及用途別科目	單位	數量	單價	預算數	說明
道路橋梁工程——道路及橋梁工程				54,000,000	40110年度工程委託監造技術服務 (1)本計畫係辦理本市12行政區道路、橋梁、騎樓、人行道、護坡、景觀等維護工程與人手孔調昇降工程、一般新(拓)建工程、機電照明工程、災害搶修及建物拆除相關工程等，委託專業廠商辦理監造技術服務所需費用，惟配合110年度工程付款期程，故編列連續計畫。 (2)本計畫為110-111年度連續計畫，總監造技術服務費擬編列 90,000,000元，本年度編列 54,000,000元，餘 36,000,000元編列於以後年度；其各年度資金需求詳如後附分年資金需求表。
3000 設備及投資				54,000,000	
3015 公共建設及設施費				54,000,000	
	式	1	53,900,000	53,900,000	本年度所需監造技術服務費。
	式	1	100,000	100,000	本年度所需作業費(含評選委員出席費、審查費及交通費等)。
				90,000,000	總工程費(或總經費)明細如下：
	式	1	89,900,000	89,900,000	監造技術服務費。
	式	1	100,000	100,000	作業費(含評選委員出席費、審查費及交通費等)。
				28,800,000	41110年度道路工程規劃設計 (1)本計畫係辦理市區道路及其附屬設施工程之測量、監測、拆除線測繪、鑽探、護坡、擋土規劃、試驗、都市計畫變更資料擬定、道路調查、水土保持計畫書、簽證等先期可行性評估規劃費、設計費、環境影響評估費、審查費等作業，惟配合110年度工程付款期程，故編列連續計畫。 (2)本計畫為110-111年度連續計畫，總規劃設計費擬編列

臺北市政府工務局新建工程處

歲出計畫說明提要與各項費用明細表

中華民國110年度

單位：新臺幣元

分支計畫及用途別科目	單位	數量	單價	預算數	說明
3000 設備及投資				28,800,000	36,000,000元，本年度編列28,800,000元，餘7,200,000元編列於以後年度；其各年度資金需求詳如後附分年資金需求表。
3015 公共建設及設施費				28,800,000	
	式	1	28,600,000	28,600,000	本年度所需規劃設計費。
	式	1	200,000	200,000	本年度所需作業費(含評選委員出席費、評審費及交通費等)。
				36,000,000	總工程費(或總經費)明細如下：
	式	1	35,800,000	35,800,000	規劃設計費。
	式	1	200,000	200,000	作業費(含評選委員出席費、評審費及交通費等)。
				6,000,000	42110年度道路橋梁工程規劃設計 (1)本計畫係辦理本市12行政區新建、改建、拓寬道路、橋梁、人行道、地下道、跨堤景觀平台、設施等及其附屬設施工程之測量、規劃、設計、拆除線測繪、鑽探、護坡、擋土規劃、試驗費、都市計畫變更資料擬定費、道路調查、水土保持計畫書、水理計算擬訂、簽證等先期可行性評估規劃費、設計費、環境影響評估費、審查費等作業事宜，惟配合110年度工程付款期程，故編列連續計畫。 (2)本計畫為110-111年度連續計畫，總規劃設計費擬編列10,000,000元，本年度編列6,000,000元，餘4,000,000元編列於以後年度；其各年度資金需求詳如後附分年資金需求表。(補償費編列於工務局P41 110年度公共設施補償費用項下)
3000 設備及投資				6,000,000	
3015 公共建設及設施費				6,000,000	

道路橋梁工程
—
道路及橋梁工程

道路橋梁工程
—
道路及橋梁工程

臺北市政府工務局新建工程處

歲出計畫說明提要與各項費用明細表

中華民國110年度

單位：新臺幣元

分支計畫及用途別科目	單位	數量	單價	預算數	說明	
道路橋梁工程——道路及橋梁工程	式	1	5,900,000	5,900,000	本年度所需委託規劃設計服務費(含測量費、地質鑽探費及地區說明會相關經費等)。	
	式	1	100,000	100,000	本年度所需作業費(含評選委員出席費、評審費及交通費等)。	
				10,000,000	總工程費(或總經費)明細如下:	
	式	1	9,900,000	9,900,000	委託規劃設計服務費(含測量費、地質鑽探費及地區說明會相關經費等)。	
	式	1	100,000	100,000	作業費(含評選委員出席費、評審費及交通費等)。	
				27,583,000	43110年度臺北市新工處權管山坡地人工邊坡巡檢、監測及檢測工作 (1)本計畫係辦理本處轄管本市人工邊坡之巡檢、監測、檢測及評估等作業，惟配合付款期程，故編列連續計畫。 (2)本計畫為110-111年度連續計畫，總技術服務費擬編列30,272,000元，本年度編列27,583,000元，餘2,689,000元編列於以後年度；其各年度資金需求詳如後附分年資金需求表。	
	3000 設備及投資			27,583,000		
	3015 公共建設及設施費			27,583,000		
		式	1	27,583,000	27,583,000	本年度所需技術服務費。
					30,272,000	總工程費(或總經費)明細如下:
	式	1	30,272,000	30,272,000	技術服務費。	
				1,020,295,000	44110年度道路改善及維護工程 (1)本工程係辦理市區道路等設施(包括路面、溝蓋、分向島、緣石、護欄、欄杆、草木植栽、邊坡、擋土設施、橋涵附屬設施、交通設施、無障礙設施、斜坡道、人行道等)整建、修繕、設置、更新、改善、維護、美化等工	

臺北市政府工務局新建工程處

歲出計畫說明提要與各項費用明細表

中華民國110年度

單位：新臺幣元

道路橋梁工程—道路及橋梁工程

道路橋梁工程—道路及橋梁工程

分支計畫及用途別科目	單位	數量	單價	預算數	說明
3000 設備及投資				1,020,295,000	程之巡檢、施工(含路面坑洞修補、路基改善、孔蓋調昇降、纜線清整及地下化、變電箱遷移、路面銑刨加鋪等)等作業，惟配合110年度工程付款期程，故編列連續工程。
3015 公共建設及設施費				1,020,295,000	(2)本工程為110-111年度連續工程，總工程費擬編列1,493,000,000元，本年度編列1,020,295,000元，餘472,705,000元編列於以後年度；其各年度資金需求詳如後附分年資金需求表。
	式	1	988,658,000	988,658,000	(3)籠統項目工程管理費按平均值提列，惟執行時仍在議會審定工程費數額內，依實際執行時之工程費預算規模級距覈實提列工程管理費。(補償費編列於工務局P41 110年度公共設施補償費用項下)
	式	1	31,637,000	31,637,000	本年度所需施工費。
	式	1	1,446,705,000	1,446,705,000	按施工費提列工程管理費(3.20%)。
	式	1	46,295,000	46,295,000	總工程費(或總經費)明細如下： 施工費。
				148,978,000	按施工費提列工程管理費(3.20%)。
				148,978,000	45110年度橋涵改善工程 (1)本工程係辦理全市橋涵設施修復、鋼構防蝕塗裝更新、拆除、耐震補強暨美化工程(包括高架橋、跨河橋梁、車行陸橋、車行地下道、人行地下道、人行陸橋與隧道土建及機電等)及橋梁監、檢測工作等，惟配合110年度工程付款期程，故編列連續工程。 (2)本工程為110-111年度連續工程，總工程費擬編列218,000,000元，本年度編列148,978,000元，餘69,022,000元編列於以後年度；其各年

臺北市政府工務局新建工程處

歲出計畫說明提要與各項費用明細表

中華民國110年度

單位：新臺幣元

分支計畫及用途別科目	單位	數量	單價	預算數	說明
3000 設備及投資				148,978,000	度資金需求詳如後附分年資金需求表。 (3)籠統項目工程管理費按平均值提列，惟執行時仍在議會審定工程費數額內，依實際執行時之工程費預算規模級距覈實提列工程管理費。
3015 公共建設及設施費				148,978,000	
	式	1	139,427,000	139,427,000	本年度所需施工費。
	式	1	4,880,000	4,880,000	本年度所需委託設計服務費。
	式	1	4,671,000	4,671,000	按施工費提列工程管理費(3.35%)。
				218,000,000	總工程費(或總經費)明細如下：
	式	1	204,024,000	204,024,000	施工費。
	式	1	7,141,000	7,141,000	委託設計服務費。
	式	1	6,835,000	6,835,000	按施工費提列工程管理費(3.35%)。
				167,430,000	46110年度人行道改善工程 (1)本工程係辦理全市道路新增人行道或周邊人行道老舊破損鋪面、纜線管路、溝蓋更新改善等工程(含交通管制設施、綠化、照明設施等修復)，惟配合110年度工程付款期程，故編列連續工程。 (2)本工程為110-111年度連續工程，總工程費擬編列245,000,000元，本年度編列167,430,000元，餘77,570,000元編列於以後年度；其各年度資金需求詳如後附分年資金需求表。 (3)籠統項目工程管理費按平均值提列，惟執行時仍在議會審定工程費數額內，依實際執行時之工程費預算規模級距覈實提列工程管理費。 (補償費編列於工務局P41 110年度公共設施補償費用項下)
3000 設備及投資				167,430,000	

道路橋梁工程—道路及橋梁工程

道路橋梁工程—道路及橋梁工程

臺北市政府工務局新建工程處

歲出計畫說明提要與各項費用明細表

中華民國110年度

單位：新臺幣元

分支計畫及用途別科目	單位	數量	單價	預算數	說明
3015 公共建設及設施費				167,430,000	
	式	1	162,049,942	162,049,942	本年度所需施工費。
	式	1	5,380,058	5,380,058	按施工費提列工程管理費(3.32%)。
				245,000,000	總工程費(或總經費)明細如下:
	式	1	237,127,371	237,127,371	施工費。
	式	1	7,872,629	7,872,629	按施工費提列工程管理費(3.32%)。
				9,600,000	47110年度道路、橋涵噪音改善工程 (1)本工程係辦理本市車行地下道、高架橋、橋梁、快速道路等隔音牆增設或其他噪音改善工程，含沿線周邊噪音改善、低噪音路面、伸縮縫更新、道路橋梁補強工程、補助計畫工程…等，惟配合110年度工程付款期程，故編列連續工程。 (2)本工程為110-111年度連續工程，總工程費擬編列12,000,000元，本年度編列9,600,000元，餘2,400,000元編列於以後年度；其各年度資金需求詳如後附分年資金需求表。 (3)籠統項目工程管理費按平均值提列，惟執行時仍在議會審定工程費數額內，依實際執行時之工程費預算規模級距覈實提列工程管理費。
3000 設備及投資				9,600,000	
3015 公共建設及設施費				9,600,000	
	式	1	9,300,971	9,300,971	本年度所需施工費。
	式	1	299,029	299,029	按施工費提列工程管理費(3.22%)。
				12,000,000	總工程費(或總經費)明細如下:
	式	1	11,626,214	11,626,214	施工費。
	式	1	373,786	373,786	按施工費提列工程管理費(3.22%)。

道路橋梁工程—道路及橋梁工程

道路橋梁工程—道路及橋梁工程

臺北市政府工務局新建工程處

歲出計畫說明提要與各項費用明細表

中華民國110年度

單位：新臺幣元

分支計畫及用途別科目	單位	數量	單價	預算數	說明
道路橋梁工程——道路及橋梁工程				12,000,000	48110年度臺北市道路興建及改善工程 (1)本工程係辦理不涉及用地徵收補償之道路、橋梁拓寬改善及陸橋拆除工程，惟配合110年度工程付款期程，故編列連續工程。 (2)本工程為110-111年度連續工程，總工程費擬編列15,000,000元，本年度編列12,000,000元，餘3,000,000元編列於以後年度；其各年度資金需求詳如後附分年資金需求表。 (3)籠統項目工程管理費按平均值提列，惟執行時仍在議會審定工程費數額內，依實際執行時之工程費預算規模級距覈實提列工程管理費。
3000 設備及投資				12,000,000	
3015 公共建設及設施費				12,000,000	
	式	1	11,631,068	11,631,068	本年度所需施工費。
	式	1	368,932	368,932	按施工費提列工程管理費(3.17%)。
				15,000,000	總工程費(或總經費)明細如下：
	式	1	14,538,835	14,538,835	施工費。
	式	1	461,165	461,165	按施工費提列工程管理費(3.17%)。
				20,000,000	49成美長壽橋設置電梯及斜坡道工程 (1)本工程分別於成美長壽橋南港及內湖端堤內新設電梯，並於堤外新設斜坡道。 (2)本工程為110-111年度連續工程，總工程費擬編列40,000,000元，本年度編列20,000,000元，餘20,000,000元編列於以後年度；其各年度資金需求詳如後附分年資金需求表。
3000 設備及投資				20,000,000	
3015 公共建設及設施費				20,000,000	

臺北市政府工務局新建工程處

歲出計畫說明提要與各項費用明細表

中華民國110年度

單位：新臺幣元

分支計畫及用途別科目	單位	數量	單價	預算數	說明
道路橋梁工程—道路及橋梁工程	式	1	18,698,309	18,698,309	本年度所需施工費。
	式	1	759,234	759,234	本年度所需委託監造服務費。
	式	1	542,457	542,457	按施工費提列工程管理費(2.9%)。
				40,000,000	總工程費(或總經費)明細如下:
	式	1	9,029,998	9,029,998	土建工程。
	式	1	22,833,418	22,833,418	電梯工程。
	式	1	1,638,429	1,638,429	人行道工程。
	式	1	652,906	652,906	排水設施工程。
	式	1	1,982,091	1,982,091	交維工程。
	式	1	1,259,775	1,259,775	雜項工程。
	式	1	1,518,468	1,518,468	委託監造服務費。
	式	1	1,084,915	1,084,915	按施工費提列工程管理費(5,000,000*3.5%+20,000,000*3.0%+12,396,617*2.5%)。
	3000 設備及投資				21,704,000
3015 公共建設及設施費				21,704,000	
	式	1	10,365,785	10,365,785	本年度所需施工費。

臺北市政府工務局新建工程處

歲出計畫說明提要與各項費用明細表

中華民國110年度

單位：新臺幣元

分支計畫及用途別科目	單位	數量	單價	預算數	說明
道路橋梁工程—道路及橋梁工程	式	1	11,030,000	11,030,000	本年度所需委託規劃設計服務費(含測量費、地質鑽探費及地區說明會相關經費等)。
	式	1	232,174	232,174	本年度所需委託監造服務費。
	式	1	76,041	76,041	按施工費提列工程管理費(0.73%)。
				1,662,198,000	總工程費(或總經費)明細如下：
	式	1	314,540,023	314,540,023	主橋工程。
	式	1	180,829,459	180,829,459	自行車道及牽引道工程。
	式	1	124,215,016	124,215,016	施工便橋工程。
	式	1	518,442,420	518,442,420	改道便橋工程。
	式	1	103,688,484	103,688,484	施工及改道便橋拆除工程。
	式	1	78,635,008	78,635,008	舊橋拆除工程。
	式	1	34,504,170	34,504,170	交通及交維工程。
	式	1	69,173,686	69,173,686	管線遷移費用。
	式	1	64,990,663	64,990,663	平面臨時便道及復舊工程(含兩座人行樓梯)。
	式	1	73,615,897	73,615,897	雜項及假設工程。
	式	1	21,000,000	21,000,000	專案管理技術服務費。
	式	1	32,100,000	32,100,000	委託規劃設計服務費(含測量費、地質鑽探費及地區說明會相關經費等)。
	式	1	35,000,000	35,000,000	委託監造服務費。
	式	1	11,463,174	11,463,174	按施工費提列工程管理費(5,000,000*3.5%+20,000,000*3.0%+25,000,000*2.5%+50,000,000*1.5%+400,000,000*1%+1,062,634,826*0.5%)。
			2,000,000	51國家生技研究園區及周邊交通系統改善工程 (1)本工程新建隧道段長約716公尺、平面道路約108公尺，總路線長約824公尺；並拓寬防汛道路為雙向車道。	

臺北市工務局新建工程處

歲出計畫說明提要與各項費用明細表

中華民國110年度

單位：新臺幣元

分支計畫及用途別科目	單位	數量	單價	預算數	說明
3000 設備及投資				2,000,000	(2)本工程為110-113年度連續工程，總工程費擬編列1,200,000,000元，本年度編列2,000,000元，餘1,198,000,000元編列於以後年度；其各年度資金需求詳如後附分年資金需求表。(補償費編列於工務局P41 110年度公共設施補償費用項下)
3015 公共建設及設施費				2,000,000	
	式	1	1,933,090	1,933,090	本年度所需施工費。
	式	1	51,161	51,161	本年度所需委託監造服務費。
	式	1	15,749	15,749	按施工費提列工程管理費(0.81%)。
				1,200,000,000	總工程費(或總經費)明細如下：
	式	1	95,565,000	95,565,000	路工工程。
	式	1	787,600,000	787,600,000	隧道工程(含洞口邊坡)。
	式	1	32,890,000	32,890,000	排水工程。
	式	1	3,220,000	3,220,000	交通工程。
	式	1	93,047,000	93,047,000	機電交控工程。
	式	1	27,600,000	27,600,000	景觀工程。
	式	1	27,600,000	27,600,000	交維工程。
	式	1	37,513,000	37,513,000	大地工程。
	式	1	54,819,228	54,819,228	雜項工程。
	式	1	30,696,501	30,696,501	委託監造服務費。
	式	1	9,449,271	9,449,271	按施工費提列工程管理費(5,000,000*3.5%+20,000,000*3.0%+25,000,000*2.5%+50,000,000*1.5%+400,000,000*1%+659,854,228*0.5%)。
				71,174,000	52立德路底連接捷運忠義站銜接工程 (1)本工程係辦理北投區立德

臺北市政府工務局新建工程處

歲出計畫說明提要與各項費用明細表

中華民國110年度

單位：新臺幣元

分支計畫及用途別科目	單位	數量	單價	預算數	說明
道路橋梁工程——道路及橋梁工程 3000 設備及投資 3015 公共建設及設施費					路底延伸至捷運忠義站前(大業路527巷)道路工程，橋梁段約140公尺，寬約11公尺，道路部分長約188公尺，寬約10公尺。 (2)本工程為110-111年度連續工程，總工程費擬編列142,348,000元，本年度編列71,174,000元，餘71,174,000元編列於以後年度；其各年度資金需求詳如後附分年資金需求表。(補償費編列於工務局P41 110年度公共設施補償費用項下)
				71,174,000	
				71,174,000	
	式	1	67,600,193	67,600,193	本年度所需施工費。
	式	1	2,322,805	2,322,805	本年度所需委託監造服務費。
	式	1	1,251,002	1,251,002	按施工費提列工程管理費(1.85%)。
				142,348,000	總工程費(或總經費)明細如下：
	式	1	22,692,850	22,692,850	道路及附屬設施工程。
	式	1	84,145,281	84,145,281	高架橋工程。
	式	1	5,289,502	5,289,502	排水設施工程。
	式	1	4,100,004	4,100,004	人行道工程。
	式	1	1,404,971	1,404,971	照明工程。
	式	1	1,233,684	1,233,684	交通標線及號誌工程。
	式	1	1,777,761	1,777,761	纜線管路工程。
	式	1	3,496,116	3,496,116	交維工程。
式	1	11,060,216	11,060,216	雜項及假設工程。	
式	1	4,645,611	4,645,611	委託監造服務費。	
式	1	2,502,004	2,502,004	按施工費提列工程管理費(5,000,000*3.5%+20,000,000*3.0%+25,000,000*2.5%+50,000,000*1.5%+35,200,385)	

臺北市政府工務局新建工程處

歲出計畫說明提要與各項費用明細表

中華民國110年度

單位：新臺幣元

分支計畫及用途別科目	單位	數量	單價	預算數	說明	
道路橋梁工程 — 道路及橋梁工程					*1%)。	
	3000 設備及投資			1,000	53菸廠路往東延伸道路興建工程 (1)本工程係辦理信義區菸廠路至基隆路1段102巷道路工程，道路長約227公尺，寬約5.1公尺。 (2)本工程為110-111年度連續工程，總工程費擬編列30,000,000元，本年度編列1,000元，餘29,999,000元編列於以後年度；其各年度資金需求詳如後附分年資金需求表。	
	3015 公共建設及設施費			1,000		
		式	1	1,000	1,000	本年度所需施工費。
					30,000,000	總工程費(或總經費)明細如下：
		式	1	6,535,216	6,535,216	路工工程。
		式	1	4,100,528	4,100,528	排水工程。
		式	1	564,500	564,500	照明工程。
		式	1	14,564,100	14,564,100	圍牆拆除改建工程。
		式	1	812,880	812,880	交通及交維工程。
	式	1	2,544,727	2,544,727	雜項及假設工程。	
	式	1	878,049	878,049	按施工費提列工程管理費 (5,000,000*3.5%+20,000,000*3.0%+4,121,951*2.5%)。	
				12,019,000	54臺北市共同管道第二次通盤檢討委託規劃技術服務配合款 依共同管道法第八條、共同管道法施行細則第二條規定辦理臺北市共同管道第二次通盤檢討委託規劃技術服務案，經費由臺北市共同管道基金先行支應。業於108年5月2日驗收完成，擬編列12,019,000元配合款。	
3000 設備及投資				12,019,000		

道路橋梁工程
—
道路及橋梁工程

臺北市政府工務局新建工程處

歲出計畫說明提要與各項費用明細表

中華民國110年度

單位：新臺幣元

分支計畫及用途別科目	單位	數量	單價	預算數	說明
3015 公共建設及設施費	式	1	12,019,000	12,019,000	配合款。
				6,888,000	55臺北市纜線管路系統委託調查及通管作業配合款 由於各纜線管路多未能串連，管線單位無法進行佈纜，致使現有纜線管路使用率偏低，為確認本市纜線管路之堪用程度並建立基本資料，遂辦理本計畫，經費由臺北市共同管道基金先行支應。業於108年11月26日驗收完成，擬編列 6,888,000元配合款。
3000 設備及投資				6,888,000	
3015 公共建設及設施費	式	1	6,888,000	6,888,000	配合款。
				21,380,000	56「臺北市內湖區石潭段三小段482地號等8筆土地都市更新計畫及權利變換計畫案」道路工程補償費（收支併列） 本案係依本府已核定公告實施之都市更新事業計畫實施者，請本府配合優先辦理開闢都市計畫道路，本案土地補償費由都市更新實施業者負擔。
3000 設備及投資				21,380,000	
3005 土地	式	1	21,294,821	21,294,821	土地補償費。
	式	1	85,179	85,179	工作費(按補償費0.4%提列)。

道路橋梁工程——道路及橋梁工程

道路橋梁工程——道路及橋梁工程

臺北市政府工務局新建工程處

歲出計畫說明提要與各項費用明細表

中華民國110年度

單位：新臺幣元

一般建築及設備—營建工程	業務計畫及工作計畫名稱與編號	58071529002 一般建築及設備-營建工程	承辦單位	秘書室	預算金額	1,000元	一般建築及設備—營建工程
歲出計畫說明	<p>一、計畫內容： 辦理辦公房舍修繕工程，作為永久性辦公場所。</p> <p>二、預期成果： 確保建築物安全與品質，避免因外牆磁磚掉落，致生民眾受傷及設施毀損等災害。</p>						
	分支計畫及用途別科目	單位	數量	單價	預算數	說 明	
	合計				1,000	較上年度預算數704,000元，減少703,000元。	
	11其他修建工程				1,000	較上年度預算數704,000元，減少703,000元。	
					1,000	01臺北市萬華區西寧出租國宅暨合署辦公大樓外牆整修工程 (1)本工程係辦理臺北市萬華區西寧出租國宅暨合署辦公大樓外牆整修工程，合署單位按使用面積占比分攤工程款，並由本府都發局主政後續工程施作。 (2)本工程為109-111年度連續工程，因需另行辦理西寧大樓總體檢，本府都發局將先重新辦理耐震詳評，綜合考量各項因素後，提出後續政策建議方向，故原預定辦理之外牆整修及結構補強工程，擬延長計畫期程至112年度。總工程費經議會審定為214,000,000元，本府工務局新建工程處占使用面積4.66%，故配合分攤工程款計9,964,000元，除至以前年度已編列704,000元，本年度續編列1,000元，餘9,259,000元	

臺北市政府工務局新建工程處

歲出計畫說明提要與各項費用明細表

中華民國110年度

單位：新臺幣元

一般建築及設備—營建工程

分支計畫及用途別科目	單位	數量	單價	預算數	說明
3000 設備及投資				1,000	編列於以後年度；其各年度資金需求詳如後附分年資金需求表。
3010 房屋建築及設備費				1,000	
	式	1	1,000	1,000	本年度所需委託技術服務費。

一般建築及設備—營建工程

臺北市政府工務局新建工程處

歲出計畫說明提要與各項費用明細表

中華民國110年度

單位：新臺幣元

一般建築及設備—交通及運輸設備	業務計畫及工作計畫 名稱與編號	58071529003 一般建築及設備-交通及運輸設備	承辦 單位	養護隊	預算 金額	1,060,000元	一般建築及設備—交通及運輸設備
	歲出計畫說明	<p>一、計畫內容： 購置道路施工用等車輛。</p> <p>二、預期成果： 保持充足及安全之運輸設備，以提升行政效率。</p>					
分支計畫及用途別科目		單位	數量	單價	預算數	說 明	
合計					1,060,000	較上年度預算數13,160,000元，減少12,100,000元。	
03交通及運輸設備					1,060,000	較上年度預算數13,160,000元，減少12,100,000元。	
3000 設備及投資					1,060,000		
3025 運輸設備費					1,060,000		
		輛	1	70,000	70,000	汰換重型電動公務機車(91年BHY-486)。	
		輛	1	990,000	990,000	汰換小客車(95年ATM-7082)。	

臺北市政府工務局新建工程處

歲出計畫說明提要與各項費用明細表

中華民國110年度

單位：新臺幣元

一般建築及設備—其他設備	業務計畫及工作計畫名稱與編號	58071529004 一般建築及設備-其他設備	承辦單位	資訊室	預算金額	4,476,000元	一般建築及設備—其他設備
歲出計畫說明	<p>一、計畫內容： 購置本處辦理各項作業流程電腦化所需配合之軟硬體設備等。</p> <p>二、預期成果： 賡續建立電腦化行政作業環境，增進行政效能，並提供市民便利、即時之市政資訊。</p>						
	分支計畫及用途別科目	單位	數量	單價	預算數	說 明	
	合計				4,476,000	較上年度預算數6,794,000元，減少2,318,000元。	
	04其他設備				4,476,000	較上年度預算數6,794,000元，減少2,318,000元。	
	3000 設備及投資				4,476,000		
	3030 資訊軟硬體設備費				4,476,000		
		臺月	136x12	450	734,400	109年個人電腦租賃費(分年編列)。	
		年	1	985,880	985,880	網路及資訊周邊設備(分批)。	
		部	2	462,000	924,000	汰換伺服器。	
		臺年	154x1	7,680	1,182,720	110年個人電腦租賃費(分年編列)。	
		部	10	22,200	222,000	汰換平板電腦。	
		年	1	174,000	174,000	工程業務軟體(分批)。	
		年	1	253,000	253,000	電腦套裝軟體(分批)。	

臺北市政府工務局新建工程處

人 事 費 分 析 表

中華民國110年度

0358010100-交通支出-一般行政-行政管理

單位：新臺幣元

類別	預算員額	全年度人事費											備註	
		民意代表待遇	政務人員待遇	法定編制人員待遇	約聘僱人員待遇	技工及工友待遇	獎金	其他給與	加班值班費	退休退職給付	退休離職儲金	保險		合計
合計	795			233,775,900	43,922,160	139,305,960	69,231,800	15,619,544	41,633,808	27,000,000	32,213,136	41,215,692	643,918,000	
正式員額	376			233,775,900			39,824,140	2,828,800	9,492,195		18,433,476	19,137,228	323,491,739	
職員	376			233,775,900			39,824,140	2,828,800	9,492,195		18,433,476	19,137,228	323,491,739	
約聘僱人員	81				43,922,160		5,490,271	585,904	1,973,135		2,635,164	5,292,816	59,899,450	
技工	297					122,512,500	20,418,751	1,376,000	5,104,688	27,000,000	9,801,000	14,762,088	200,975,027	
駕駛	37					15,262,500	3,179,688	296,000			1,221,000	1,839,048	21,798,236	
工友	4					1,530,960	318,950	32,000	63,790		122,496	184,512	2,252,708	
其他人事費								10,500,840	25,000,000				35,500,840	

臺北市政府工務局新建工程處
歲出一級用途別科目分析表

中華民國110年度

單位：新臺幣千元

名稱及編號	合計	經常支出						資本支出					
		人事費	業務費	獎補助費	債務費	預備金	小計	人事費	業務費	設備及投資	獎補助費	預備金	小計
合計	3,823,059	643,918	167,032	60			811,010			3,012,049			3,012,049
58071520000 交通支出	3,823,059	643,918	167,032	60			811,010			3,012,049			3,012,049
58071520100 一般行政	653,530	643,918	9,612				653,530						
58071520101 行政管理	653,530	643,918	9,612				653,530						
58071520200 工務行政	157,480		157,420	60			157,480						
58071520201 工程管理	157,480		157,420	60			157,480						
58071528500 道路橋梁工程	3,006,512									3,006,512			3,006,512
58071528501 道路及橋梁工程	3,006,512									3,006,512			3,006,512
58071529000 一般建築及設備	5,537									5,537			5,537
58071529002 營建工程	1									1			1
58071529003 交通及運輸設備	1,060									1,060			1,060
58071529004 其他設備	4,476									4,476			4,476

臺北市政府工務局新建工程處

資本支出分析表

中華民國110年度

單位：新臺幣千元

名稱及編號	合計	設備及投資								其他資本支出	
		土地	房屋建築及設備	公共建設及設施	機械設備	運輸設備	資訊軟體設備	雜項設備	權利		投資
合計	3,012,049	21,380	1	2,985,132		1,060	4,476				
58071528500 道路橋梁工程	3,006,512	21,380		2,985,132							
58071528501 道路及橋梁工程	3,006,512	21,380		2,985,132							
58071529000 一般建築及設備	5,537		1			1,060	4,476				
58071529002 營建工程	1		1								
58071529003 交通及運輸設備	1,060					1,060					
58071529004 其他設備	4,476						4,476				

臺北市政府工務局新建工程處

各項費用彙計表

中華民國110年度

單位：新臺幣元

工作計畫名稱及編號	58071520101 行政管理	58071520201 工程管理	58071528501 道路及橋梁工程	58071529002 營建工程	58071529003 交通及運輸設備	58071529004 其他設備
第一、二級用途別 科目名稱及編號						
合計	653,530,000	157,480,000	3,006,512,000	1,000	1,060,000	4,476,000
100000人事費	643,918,000					
101500法定編制人員待遇	233,775,900					
102000約聘僱人員待遇	43,922,160					
102500技工及工友待遇	139,305,960					
103000獎金	69,231,800					
103500其他給與	15,619,544					
104000加班值班費	41,633,808					
104500退休退職給付	27,000,000					
105000退休離職儲金	32,213,136					
105500保險	41,215,692					
200000業務費	9,612,000	157,420,000				
200300教育訓練費	96,000	250,000				
200600水電費	147,040	16,701,000				
200900通訊費	463,980	5,151,200				
201200土地租金		7,255,000				
201800資訊服務費	1,789,000	5,684,000				
202100其他業務租金		115,200				
202400稅捐及規費	107,760	31,159,804				
202700保險費	17,886	1,155,171				
203600按日按件計資酬金	60,000	3,972,600				
203900委辦費	500,000	70,000				
204500國內組織會費		55,000				
205100物品	1,489,094	20,397,577				
205400一般事務費	4,463,880	19,874,191				
206300房屋建築養護費	120,945	832,345				
206600車輛及辦公器具養護費	160,100	3,258,012				
206900設施及機械設備養護費	16,315	40,219,650				
207200國內旅費		255,750				
207800國外旅費		517,200				
208400短程車資		496,300				

臺北市政府工務局新建工程處

各項費用彙計表

中華民國110年度

單位：新臺幣元

工作計畫名稱及編號 第一、二級用途別 科目名稱及編號	58071520101 行政管理	58071520201 工程管理	58071528501 道路及橋梁工程	58071529002 營建工程	58071529003 交通及運輸設備	58071529004 其他設備
209300特別費	180,000					
300000設備及投資			3,006,512,000	1,000	1,060,000	4,476,000
300500土地			21,380,000			
301000房屋建築及設備費				1,000		
301500公共建設及設施費			2,985,132,000			
302500運輸設備費					1,060,000	
303000資訊軟硬體設備費						4,476,000
400000獎補助費		60,000				
404000對國內團體之捐助		60,000				

臺北市政府工務局新建工程處

各項費用彙計表(續)

中華民國110年度

單位：新臺幣元

工作計畫名稱及編號	合 計				
第一、二級用途別 科目名稱及編號					
合 計	3,823,059,000				
100000人事費	643,918,000				
101500法定編制人員待遇	233,775,900				
102000約聘僱人員待遇	43,922,160				
102500技工及工友待遇	139,305,960				
103000獎金	69,231,800				
103500其他給與	15,619,544				
104000加班值班費	41,633,808				
104500退休退職給付	27,000,000				
105000退休離職儲金	32,213,136				
105500保險	41,215,692				
200000業務費	167,032,000				
200300教育訓練費	346,000				
200600水電費	16,848,040				
200900通訊費	5,615,180				
201200土地租金	7,255,000				
201800資訊服務費	7,473,000				
202100其他業務租金	115,200				
202400稅捐及規費	31,267,564				
202700保險費	1,173,057				
203600按日按件計資酬金	4,032,600				
203900委辦費	570,000				
204500國內組織會費	55,000				
205100物品	21,886,671				
205400一般事務費	24,338,071				
206300房屋建築養護費	953,290				
206600車輛及辦公器具養護費	3,418,112				
206900設施及機械設備養護費	40,235,965				
207200國內旅費	255,750				
207800國外旅費	517,200				
208400短程車資	496,300				

臺北市政府工務局新建工程處

各項費用彙計表(續)

中華民國110年度

單位：新臺幣元

工作計畫名稱及編號	合 計					
第一、二級用途別 科目名稱及編號						
209300特別費	180,000					
300000設備及投資	3,012,049,000					
300500土地	21,380,000					
301000房屋建築及設備費	1,000					
301500公共建設及設施費	2,985,132,000					
302500運輸設備費	1,060,000					
303000資訊軟硬體設備費	4,476,000					
400000獎補助費	60,000					
404000對國內團體之捐助	60,000					

臺北市政府工務局新建工程處

人事費彙計表

中華民國110年度

單位：新臺幣元

類別	預算員額	全年度人事費											備註	
		民意代表待遇	政務人員待遇	法定編制人員待遇	約聘僱人員待遇	技工及工友待遇	獎金	其他給與	加班值班費	退休退職給付	退休離職儲金	保險		合計
合計	795			233,775,900	43,922,160	139,305,960	69,231,800	15,619,544	41,633,808	27,000,000	32,213,136	41,215,692	643,918,000	
正式員額	376			233,775,900			39,824,140	2,828,800	9,492,195		18,433,476	19,137,228	323,491,739	
職員	376			233,775,900			39,824,140	2,828,800	9,492,195		18,433,476	19,137,228	323,491,739	
約聘僱人員	81				43,922,160		5,490,271	585,904	1,973,135		2,635,164	5,292,816	59,899,450	
技工	297					122,512,500	20,418,751	1,376,000	5,104,688	27,000,000	9,801,000	14,762,088	200,975,027	
駕駛	37					15,262,500	3,179,688	296,000			1,221,000	1,839,048	21,798,236	
工友	4					1,530,960	318,950	32,000	63,790		122,496	184,512	2,252,708	
其他人事費								10,500,840	25,000,000				35,500,840	

臺北市政府工務局新建工程處
約聘僱人員費用分析表

中華民國110年度

單位：新臺幣元

科 目				約聘人員 (人*月)	約僱人員 (人*月)	全年度預算數	說 明	
款	項	目	節					名稱及編號
				合 計		59,899,450	包括約聘僱人員待遇43,922,160元、年終工作獎金5,490,271元、不休假加班費1,973,135元、保險費5,292,816元、離職儲金2,635,164元及休假補助585,904元。	
07				00070000000 臺北市政府工務局主管		59,899,450		
	003			00071520000 臺北市政府工務局新建工程處		59,899,450		
		01		58071520100 一般行政		59,899,450		
			01	58071520101 行政管理		59,899,450		
					8x12	4,676,166	280薪點8人。	
					55x12	42,128,480	376薪點55人。	
					1x12	638,304	312薪點1人。	
					1x12	668,771	328薪點1人。	
					2x12	1,467,472	360薪點2人。	
					12x12	9,191,337	376薪點12人。	
						2x12	1,128,920	280薪點2人。

本 頁 空 白

臺北市政府工務

各項費用

中華民國

科目名稱	預定 完成工作總數		合辦單位	分攤方式	分攤比 率%	總經費	合計
	單位	數量					
道路及橋梁工程							
中正中正 橋改建工 程	式	1	臺北市政府工務局新建 工程處	50%主橋費用 及臺北市端匪 道及引橋，重 慶南路高架橋 拆除	100.00 64.11	2,429,000,000 1,557,258,000	743,567,000 408,567,000
	式	1	新北市政府	50%主橋費用	35.89	871,742,000	335,000,000
營建工程							
臺北市萬 華區西寧 出租國宅 暨合署辦 公大樓外 牆整修工 程	式	1	臺北市政府工務局新建 工程處	按使用面積比 例分攤	100.00 4.66	214,000,000 9,964,000	10,000 1,000
	式	1	臺北市政府都市發展局	按使用面積比 例分攤	56.66	121,263,000	1,000
	式	1	臺北市政府社會局	按使用面積比 例分攤	3.18	6,799,000	1,000
	式	1	臺北市政府環境保護局	按使用面積比 例分攤	4.16	8,910,000	1,000
	式	1	臺北市市場處	按使用面積比 例分攤	11.75	25,146,000	1,000
	式	1	臺北市立聯合醫院	按使用面積比 例分攤	6.57	14,061,000	1,000
	式	1	臺北市政府衛生局	按使用面積比 例分攤	2.45	5,243,000	1,000
	式	1	臺北市政府財政局	按使用面積比 例分攤	7.48	16,003,000	1,000
	式	1	臺北市建築管理工程處	按使用面積比 例分攤	2.37	5,072,000	1,000
	式	1	臺北市政府資訊局	按使用面積比 例分攤	0.72	1,539,000	1,000

局新建工程處

分攤表

110年度

單位：新臺幣元

本年度預算數			說明
設備及投資			
施工費	工程管理費	委外費用	
727,904,511	4,545,067	11,117,422	(1)本工程依工作屬性可概分為三大主要工作，包含臺北市端的重慶南路三段高架段及道路鋪設、跨河段的新橋興建與川端橋保存再利用，其中重慶南路三段高架段拆除改建為平面道路部分長約580公尺、寬約30公尺，中正橋改建部分長約408公尺、寬35.8公尺，川端橋保存再利用部分，則依公告之歷史建築保存範圍進行保存。 (2)本府工務局新建工程處為主辦機關，新北市政府為參建機關，本工程為105-111年度連續工程，總工程費經議會審定修正為2,429,000,000元，本市負擔計1,557,258,000元，除至以前年度已編列640,050,009元，本年度續編列408,567,000元，餘508,640,991元編列於以後年度。 本工程由臺北市政府都市發展局主政，為109-111年度連續工程，因需另行辦理西寧大樓總體檢，本府都發局將先重新辦理耐震詳評，綜合考量各項因素後，提出後續政策建議方向，故原預定辦理之外牆整修及結構補強工程，擬延長計畫期程至112年度。總工程費經議會審定為214,000,000元，合署單位按使用面積占比分攤工程款。
398,536,989	2,515,661	7,514,350	
329,367,522	2,029,406	3,603,072	
		10,000	
		1,000	
		1,000	
		1,000	
		1,000	
		1,000	
		1,000	

臺北市政府工務局新建工程處

派員出國計畫預算類別表 - 考察、訪問

中華民國110年度

單位：新臺幣千元

計畫名稱	擬前往國家	擬拜會機構	計畫內容	預計前往期間	預計天數	擬派人數	旅費預算				歸屬預算科目	前3年內有無赴同一機構拜會	
							交通費	生活費	辦公費	合計		有/無	如有,說明其內容
一、考察													
2021年日本橋梁建設技術交流與參訪	日本	富山縣礪波市政府、東京都國土交通省	傳統鋼橋多採用節塊吊裝工法完成鋼橋架設,期藉參訪精準未來橋梁及道路工程新建技術。	11004 2 4 - 11004 30	7	2	50	122	10	182	工務行政-工程 管理	無	

臺北市政府工務局新建工程處

派員出國計畫預算類別表 - 進修、研究、實習

中華民國110年度

單位：新臺幣千元

計畫名稱	擬前往 國家	主要研 習課程	預計前往 期間	預計 天數	擬派 人數	旅 費 預 算				歸屬預算科 目	前3年度 已派人員 人數
						生活費	書籍學雜 等費	機票手續 保險費	合計		
二、研究 都市大地震後橋梁 相關工程復舊、橋 梁重大工程設計及 耐震補強及防災策 略規劃研究	日本	都市大地震後 橋梁相關工程 復舊、橋梁重 大工程設計及 耐震補強及防 災策略規劃與 污水處理廠各 單元即時監 測、全 自動化 運轉及 提升水 質與節 能減碳 研究。	1100101- 1101231	30	2	264	11	60	335	工務行政-工 程管理	0

臺北市政府工務局新建工程處

公務車輛明細表

中華民國110年度

單位：新臺幣元

業務計畫 及工作計 畫名稱	車輛 數	車輛 種類	乘客 人數 (不含 司機)	購置 年月	汽缸總 排氣量 (立方 公分)	牌照稅 (全年)	燃料使 用費 (全年)	油料費(全年)			養 護 費	車輛 保 險 費	車輛 檢 驗 費	備註
								數量 (公升)	單價 (元)	金額				
一般行政 行政管理		現有車輛				67,380	37,080			241,194	155,000	16,626	3,300	
	1	小客車	4	09609	2378	11,230	6,180	1,668	24.1	40,199	49,000	2,483	750	AXB-0093
	1	小客車	4	09609	2378	11,230	6,180	1,668	24.1	40,199	49,000	2,483	750	AXB-0565
	1	客貨兩用車	7	10608	2198	11,230	6,180	1,668	24.1	40,199	14,250	2,915	450	ATE-3973
	1	客貨兩用車	7	10608	2198	11,230	6,180	1,668	24.1	40,199	14,250	2,915	450	ATE-3975
	1	客貨兩用車	7	10608	2198	11,230	6,180	1,668	24.1	40,199	14,250	2,915	450	ATE-3976
	1	客貨兩用車	7	10608	2198	11,230	6,180	1,668	24.1	40,199	14,250	2,915	450	ATE-3978
	工務行政 工程管理						599,160	688,494			3,274,664	3,118,740	546,911	66,150
1		小客車	4	09609	2378	11,230	6,180	1,668	24.1	40,199	49,000	2,483	750	4309-QT
1		重型公務機車	1	09809	125		450	300	24.1	7,230	1,620	711		228-EDQ
1		重型公務機車	1	09809	125		450	300	24.1	7,230	1,620	711		229-EDQ
1		重型公務機車	1	09912	125		450	300	24.1	7,230	1,620	711		692-HQE
1		重型公務機車	1	09912	125		450	300	24.1	7,230	1,620	711		693-HQE
1		重型公務機車	1	09912	125		450	300	24.1	7,230	1,620	711		695-HQE
1		重型公務機車	1	09912	125		450	300	24.1	7,230	1,620	711		696-HQE
1		重型公務機車	1	10011	125		450	300	24.1	7,230	1,620	711		106-HRT
1		重型公務機車	1	10011	125		450	300	24.1	7,230	1,620	711		107-HRT

臺北市政府工務局新建工程處

公務車輛明細表

中華民國110年度

單位：新臺幣元

業務計畫 及工作計 畫名稱	車輛 數	車輛 種類	乘客 人數 (不含 司機)	購置 年月	汽缸總 排氣量 (立方 公分)	牌照稅 (全年)	燃料使 用費 (全年)	油料費(全年)			養 護 費	車輛 保 險 費	車輛 檢 驗 費	備註
								數量 (公升)	單價 (元)	金額				
	1	重型公務機車	1	10303	150		600	300	24.1	7,230	1,620	711		255-MWW
	1	重型公務機車	1	10303	150		600	300	24.1	7,230	1,620	711		256-MWW
	1	重型公務機車	1	10306	125		450	300	24.1	7,230	1,620	711		728-MVK
	1	重型公務機車	1	10404	150		600	300	24.1	7,230	1,620	711		560-PVB
	1	重型公務機車	1	10404	150		600	300	24.1	7,230	1,620	711		561-PVB
	1	客貨兩用車	7	10205	2351	11,230	6,180	1,668	24.1	40,199	49,000	2,915	900	AAE-7715
	1	客貨兩用車	7	10205	2351	11,230	6,180	1,668	24.1	40,199	49,000	2,915	900	AAE-7720
	1	客貨兩用車	7	10205	2351	11,230	6,180	1,668	24.1	40,199	49,000	2,915	900	AAE-7721
	1	客貨兩用車	7	10209	2351	11,230	6,180	1,668	24.1	40,199	49,000	2,915	900	7853-S2
	1	客貨兩用車	7	10401	2351	11,230	6,180	1,668	24.1	40,199	49,000	2,915	900	AKL-3501
	1	客貨兩用車	7	10401	2351	11,230	6,180	1,668	24.1	40,199	49,000	2,915	900	AKL-3502
	1	客貨兩用車	7	10504	2351	11,230	6,180	1,668	24.1	40,199	33,000	2,915	900	ARF-1825
	1	客貨兩用車	7	10504	2351	11,230	6,180	1,668	24.1	40,199	33,000	2,915	900	ARF-1826
	1	客貨兩用車	7	10607	2198	11,230	6,180	1,668	24.1	40,199	33,000	2,915	450	AGF-0105
	1	客貨兩用車	7	10607	2198	11,230	6,180	1,668	24.1	40,199	33,000	2,915	450	AGF-6700
	1	客貨兩用車	7	10607	2198	11,230	6,180	1,668	24.1	40,199	33,000	2,915	450	AGF-9392
	1	小貨車	2	09706	1998	3,600	7,710	1,668	24.1	40,199	49,000	3,747	900	4505-QZ
	1	小貨車	2	09706	2902	4,500	5,940	1,668	20.5	34,194	49,000	3,747	900	4830-QZ

臺北市政府工務局新建工程處

公務車輛明細表

中華民國110年度

單位：新臺幣元

業務計畫 及工作計 畫名稱	車輛 數	車輛 種類	乘客 人數 (不含 司機)	購置 年月	汽缸總 排氣量 (立方 公分)	牌照稅 (全年)	燃料使 用費 (全年)	油料費(全年)			養 護 費	車輛 保險 費	車輛 檢驗 費	備註
								數量 (公升)	單價 (元)	金額				
	1	小貨車	2	09706	2902	4,500	5,940	1,668	20.5	34,194	49,000	3,747	900	4831-QZ
	1	小貨車	2	09804	1998	3,600	7,710	1,668	24.1	40,199	49,000	3,747	900	7750-UZ
	1	小貨車	2	09808	2977	4,500	5,940	1,668	20.5	34,194	49,000	3,747	900	0695-QH
	1	小貨車	2	09808	2977	4,500	5,940	1,668	20.5	34,194	49,000	3,747	900	0696-QH
	1	小貨車	2	09808	2977	4,500	5,940	1,668	20.5	34,194	49,000	3,747	900	0697-QH
	1	小貨車	2	09908	1998	3,600	7,710	1,668	24.1	40,199	49,000	3,747	900	6735-YG
	1	小貨車	2	09908	1998	3,600	7,710	1,668	24.1	40,199	49,000	3,747	900	6737-YG
	1	小貨車	2	09912	2497	4,500	5,940	1,668	20.5	34,194	49,000	3,747	900	0991-ZS
	1	小貨車	2	09912	2497	4,500	5,940	1,668	20.5	34,194	49,000	3,747	900	0992-ZS
	1	小貨車	2	09912	2497	4,500	5,940	1,668	20.5	34,194	49,000	3,747	900	0993-ZS
	1	小貨車	2	10003	2497	4,500	5,940	1,668	20.5	34,194	49,000	3,747	900	2053-ZU
	1	小貨車	2	10003	2497	4,500	5,940	1,668	20.5	34,194	49,000	3,747	900	2061-ZU
	1	小貨車	2	10003	2497	4,500	5,940	1,668	20.5	34,194	49,000	3,747	900	2062-ZU
	1	小貨車	2	10003	2497	4,500	5,940	1,668	20.5	34,194	49,000	3,747	900	2063-ZU
	1	小貨車	2	10101	2902	4,500	5,940	1,668	20.5	34,194	49,000	3,747	900	4673-H7
	1	小貨車	2	10101	2902	4,500	5,940	1,668	20.5	34,194	49,000	3,747	900	4675-H7
	1	小貨車	2	10305	2497	4,500	5,940	1,668	20.5	34,194	49,000	3,747	900	AGC-6612
	1	小貨車	2	10305	2497	4,500	5,940	1,668	20.5	34,194	49,000	3,747	900	AGC-6620

臺北市政府工務局新建工程處

公務車輛明細表

中華民國110年度

單位：新臺幣元

業務計畫 及工作計 畫名稱	車輛 數	車輛 種類	乘客 人數 (不含 司機)	購置 年月	汽缸總 排氣量 (立方 公分)	牌照稅 (全年)	燃料使 用費 (全年)	油料費(全年)			養 護 費	車輛 保 險 費	車輛 檢 驗 費	備註
								數量 (公升)	單價 (元)	金額				
	1	小貨車	2	10608	2497	4,500	5,940	1,668	20.5	34,194	33,000	3,747	450	ATJ-6731
	1	小貨車	2	10608	2497	4,500	5,940	1,668	20.5	34,194	33,000	3,747	450	ATJ-6732
	1	小貨車	2	10608	2497	4,500	5,940	1,668	20.5	34,194	33,000	3,747	450	ATJ-6751
	1	小貨車	2	10608	2497	4,500	5,940	1,668	20.5	34,194	33,000	3,747	450	ATJ-6752
	1	小貨車	2	10608	2497	4,500	5,940	1,668	20.5	34,194	33,000	3,747	450	ATJ-6753
	1	小貨車	2	10608	2497	4,500	5,940	1,668	20.5	34,194	33,000	3,747	450	ATJ-6761
	1	小貨車	2	10608	2497	4,500	5,940	1,668	20.5	34,194	33,000	3,747	450	ATJ-6762
	1	小貨車	2	10908	0	4,500	5,940	1,668	20.5	34,194	8,300	3,747	450	9E-468(109年汰換1)
	1	小貨車	2	10908	0	4,500	5,940	1,668	20.5	34,194	8,300	3,747	450	9E-469(109年汰換2)
	1	高空作業車	2	10103	7684	11,700	15,318	2,280	20.5	46,740	49,000	11,142	1,200	195-BQ
	1	吊桿工程車	2	10302	2999	4,500	5,940	2,280	20.5	46,740	49,000	9,551	1,200	451-BT
	1	吊桿工程車	2	10409	2998	4,500	5,940	2,280	20.5	46,740	49,000	9,551	1,200	AAB-399
	1	吊桿工程車	2	10409	2998	4,500	5,940	2,280	20.5	46,740	49,000	9,551	1,200	AAB-500
	1	吊桿工程車	2	10703	2998	4,500	5,940	2,280	20.5	46,740	24,000	9,551	600	KEA-0270
	1	吊桿工程車	2	10712	4104	6,300	8,100	2,280	20.5	46,740	24,000	9,551	600	KEA-0930
	1	吊桿工程車	2	10901	2998	4,500	5,940	2,280	20.5	46,740	8,300	9,551	600	KEA-1785
	1	吊桿工程車	2	10908	0	4,500	5,940	2,280	20.5	46,740	8,300	9,551	600	BR-947(109年汰換1)
	1	傾卸工程車	2	09010	7790	11,700	15,318	2,280	20.5	46,740	49,000	11,142	1,200	028-BF

臺北市政府工務局新建工程處

公務車輛明細表

中華民國110年度

單位：新臺幣元

業務計畫 及工作計 畫名稱	車輛 數	車輛 種類	乘客 人數 (不含 司機)	購置 年月	汽缸總 排氣量 (立方 公分)	牌照稅 (全年)	燃料使 用費 (全年)	油料費(全年)			養 護 費	車輛 保險 費	車輛 檢驗 費	備註
								數量 (公升)	單價 (元)	金額				
	1	傾卸工程車	2	09712	2999	4,500	5,940	2,280	20.5	46,740	49,000	9,551	1,200	290-TS
	1	傾卸工程車	2	09712	7790	11,700	15,318	2,280	20.5	46,740	49,000	11,142	1,200	453-TS
	1	傾卸工程車	2	09712	7790	11,700	15,318	2,280	20.5	46,740	49,000	11,142	1,200	455-TS
	1	傾卸工程車	2	09811	4009	6,300	8,100	2,280	20.5	46,740	49,000	9,551	1,200	350-BP
	1	傾卸工程車	2	09811	7545	11,700	15,318	2,280	20.5	46,740	49,000	11,142	1,200	722-BQ
	1	傾卸工程車	2	10002	7545	11,700	15,318	2,280	20.5	46,740	49,000	11,142	1,200	947-BQ
	1	傾卸工程車	2	10002	7684	11,700	15,318	2,280	20.5	46,740	49,000	11,142	1,200	948-BQ
	1	傾卸工程車	2	10002	7545	11,700	15,318	2,280	20.5	46,740	49,000	11,142	1,200	949-BQ
	1	傾卸工程車	2	10003	7684	11,700	15,318	2,280	20.5	46,740	49,000	11,142	1,200	972-BQ
	1	傾卸工程車	2	10003	7684	11,700	15,318	2,280	20.5	46,740	49,000	11,142	1,200	973-BQ
	1	傾卸工程車	2	10003	7684	11,700	15,318	2,280	20.5	46,740	49,000	11,142	1,200	975-BQ
	1	傾卸工程車	2	10003	7684	11,700	15,318	2,280	20.5	46,740	49,000	11,142	1,200	976-BQ
	1	傾卸工程車	2	10108	7684	11,700	15,318	2,280	20.5	46,740	49,000	11,142	1,200	023-BV
	1	傾卸工程車	2	10108	7684	11,700	15,318	2,280	20.5	46,740	49,000	11,142	1,200	025-BV
	1	傾卸工程車	2	10608	6692	10,800	12,294	2,280	20.5	46,740	33,000	11,142	600	KEA-0230
	1	傾卸工程車	2	10608	6692	10,800	12,294	2,280	20.5	46,740	33,000	11,142	600	KEA-0231
	1	傾卸工程車	2	10712	6692	10,800	12,294	2,280	20.5	46,740	24,000	11,142	600	KEA-0918
	1	傾卸工程車	2	10712	6692	10,800	12,294	2,280	20.5	46,740	24,000	11,142	600	KEA-0919

臺北市政府工務局新建工程處

公務車輛明細表

中華民國110年度

單位：新臺幣元

業務計畫及工作計畫名稱	車輛數	車輛種類	乘客人數(不含司機)	購置年月	汽缸總排氣量(立方公分)	牌照稅(全年)	燃料使用費(全年)	油料費(全年)			養護費	車輛保險費	車輛檢驗費	備註
								數量(公升)	單價(元)	金額				
	1	傾卸工程車	2	10901	4009	6,300	8,100	2,280	20.5	46,740	8,300	9,551	600	KEA-1762
	1	傾卸工程車	2	10901	4009	6,300	8,100	2,280	20.5	46,740	8,300	9,551	600	KEA-1763
	1	傾卸工程車	2	10901	6692	10,800	12,294	2,280	20.5	46,740	8,300	11,142	600	KEA-1786
	1	傾卸工程車	2	10908	0	10,800	12,294	2,280	20.5	46,740	8,300	11,142	600	BO-743(109年汰換2)
	1	傾卸工程車	2	10908	0	6,300	8,100	2,280	20.5	46,740	8,300	9,551	600	BQ-396(109年汰換1)
	1	道路補修車	2	09909	7684	11,700	15,318	2,280	20.5	46,740	49,000	11,142	1,200	825-BQ
	1	道路補修車	2	09909	7684	11,700	15,318	2,280	20.5	46,740	49,000	11,142	1,200	826-BQ
	1	道路補修車	2	10006	7684	11,700	15,318	2,280	20.5	46,740	49,000	11,142	1,200	490-BQ
	1	升降工程車	2	10608	6692	10,800	12,294	2,280	20.5	46,740	33,000	11,142	600	KEA-229
	1	電動車	4	11010	30kwh(不含電池)						8,300	2,483		ATM-7082(110年汰換1)
	1	重型電動公務機車	1	10611	逾5馬力 (hp)						1,620	711		MPB-6869
	1	重型電動公務機車	1	10611	逾5馬力 (hp)						1,620	711		MPB-6870
	1	重型電動公務機車	1	10611	逾5馬力 (hp)						1,620	711		MPB-6871
	1	重型電動公務機車	1	10611	逾5馬力 (hp)						1,620	711		MPB-6872
	1	重型電動公務機車	1	10611	逾5馬力 (hp)						1,620	711		MPB-6873
	1	重型電動公務機車	1	10611	逾5馬力 (hp)						1,620	711		MPB-6875
	1	重型電動公務機車	1	10611	逾5馬力 (hp)						1,620	711		MPB-6876
	1	重型電動公務機車	1	10611	逾5馬力 (hp)						1,620	711		MPB-6877

臺北市政府工務局新建工程處

公務車輛明細表

中華民國110年度

單位：新臺幣元

業務計畫及工作計畫名稱	車輛數	車輛種類	乘客人數(不含司機)	購置年月	汽缸總排氣量(立方公分)	牌照稅(全年)	燃料使用費(全年)	油料費(全年)			養護費	車輛保險費	車輛檢驗費	備註	
								數量(公升)	單價(元)	金額					
	1	重型電動公務機車	1	10611	逾5馬力 (hp)						1,620	711		MPB-6879	
	1	重型電動公務機車	1	10611	逾5馬力 (hp)						1,620	711		MPB-6880	
	1	重型電動公務機車	1	10611	逾5馬力 (hp)						1,620	711		MPB-6881	
	1	重型電動公務機車	1	10708	逾5馬力 (hp)						1,620	711		EME-5818	
	1	重型電動公務機車	1	10708	逾5馬力 (hp)						1,620	711		EME-5819	
	1	重型電動公務機車	1	11010	逾5馬力 (hp)						1,620	711		BHY-486(110年汰換1)	
		合計				666,540	725,574				3,515,858	3,273,740	563,537	69,450	

臺北市政府工務局新建工程處

繼續性計畫分年資金需求表

中華民國110年度

單位：新臺幣元

計畫項目	全程計畫 總金額	分年資金需求							備註
		以前年度 預算數	110年度	111年度	112年度	113年度	114年度	115年度以後	
總計	7,227,181,223	3,687,493,091	1,368,661,000	1,708,479,132	459,297,000	3,251,000	-	-	
道路橋梁工程	7,217,217,223	3,686,789,091	1,368,660,000	1,702,807,132	455,710,000	3,251,000	-	-	
道路及橋梁工程	7,217,217,223	3,686,789,091	1,368,660,000	1,702,807,132	455,710,000	3,251,000	-	-	
道路及橋梁工程	7,217,217,223	3,686,789,091	1,368,660,000	1,702,807,132	455,710,000	3,251,000	-	-	
忠孝東路4段 地下通廊連通 口新建工程	373,919,570	317,550,472	1,000	56,368,098	-	-	-	-	
福國路延伸工 程(第2期)	895,963,653	390,170,610	172,083,000	333,710,043	-	-	-	-	
中正中正橋改 建工程	1,557,258,000	640,050,009	408,567,000	508,640,991	-	-	-	-	
萬大第一果菜 市場及魚類批 發市場銜接區 道工程	509,530,000	4,501,000	5,161,000	130,000,000	369,868,000	-	-	-	
常德街人行地 下道連通工程	358,917,000	36,500,000	60,000,000	262,417,000	-	-	-	-	
和興路88號 旁道路新築工 程	6,275,000	301,000	1,000	5,973,000	-	-	-	-	
和興路中段道 路拓寬工程	14,101,000	623,000	1,000	13,477,000	-	-	-	-	
斯文里二期整 宅公辦都更基 地東側8公尺 計畫道路新築 工程	7,518,000	4,748,000	2,770,000	-	-	-	-	-	
大度路3段南 側貴子坑溪旁 道路拓寬工程	259,393,000	106,835,000	152,558,000	-	-	-	-	-	
中山北路2段 85巷道路拓 寬工程	5,936,000	5,225,000	711,000	-	-	-	-	-	
興寧街西側道 路拓寬工程	6,274,000	4,038,000	2,236,000	-	-	-	-	-	市議會審定總工程費7,688,000元，截至本年度累計編列6,274,000元，餘1,414,000元不再編列。
信安街15巷 東側(六張犁 營區B街廂北 側及東側)道 路新築工程	31,895,000	6,638,000	25,257,000	-	-	-	-	-	
林森北路39 9巷道路新築 工程	17,124,000	704,000	1,000	16,419,000	-	-	-	-	
興隆路1段1 37巷86號 旁道路新築工 程	27,851,000	7,282,000	20,569,000	-	-	-	-	-	市議會審定總工程費46,596,000元，截至本年度累計編列27,851,000元，餘18,745,000元不再編列。
109年度人 行道工程規劃 設計	14,500,000	6,400,000	8,100,000	-	-	-	-	-	

臺北市政府工務局新建工程處

繼續性計畫分年資金需求表

中華民國110年度

單位：新臺幣元

計畫項目	全程計畫 總金額	分年資金需求							備註
		以前年度 預算數	110年度	111年度	112年度	113年度	114年度	115年度以後	
109年度工程委託監造技術服務	80,000,000	44,000,000	36,000,000	-	-	-	-	-	
109年度道路工程規劃設計	36,000,000	17,150,000	18,850,000	-	-	-	-	-	市議會審定總工程費40,000,000元，截至本年度累計編列36,000,000元，餘4,000,000元不再編列。
109-110年度橋涵安全檢測工作	100,000,000	40,240,000	29,560,000	30,200,000	-	-	-	-	
109年度臺北市新工處權管山坡地人工邊坡巡檢、建檔、監測及檢測工作	22,000,000	20,450,000	1,550,000	-	-	-	-	-	
109年度道路改善及維護工程	1,600,000,000	1,440,000,000	160,000,000	-	-	-	-	-	
109年度橋涵改善工程	300,000,000	252,960,000	47,040,000	-	-	-	-	-	
109年度災害搶修工程	45,000,000	40,500,000	4,500,000	-	-	-	-	-	
109年度人行道改善工程	300,000,000	255,000,000	45,000,000	-	-	-	-	-	
109年度道路、橋涵噪音改善工程	16,000,000	13,600,000	2,400,000	-	-	-	-	-	
109年度臺北市道路改善工程	20,000,000	5,000,000	15,000,000	-	-	-	-	-	
明德橋東北側增設斜坡道工程	4,379,000	379,000	4,000,000	-	-	-	-	-	市議會審定總工程費7,000,000元，截至本年度累計編列4,379,000元，餘2,621,000元不再編列。
雙溪橋人行道拓寬暨自行車牽引道新築工程	70,000,000	2,110,000	23,318,000	44,572,000	-	-	-	-	
建國高架路段南向下民權東路匝道拓寬工程	170,000,000	4,595,000	10,000,000	72,363,000	83,042,000	-	-	-	
同安街人行陸橋旁增設無障礙昇降梯人行通行工程	33,945,000	1,090,000	9,113,000	23,742,000	-	-	-	-	
三合橋雙側人行道拓寬工程	17,685,000	685,000	5,000,000	12,000,000	-	-	-	-	
「國家生技研究園區及周邊交通系統改善計畫」委託設計技術服務	40,000,000	8,000,000	24,149,000	1,800,000	2,800,000	3,251,000	-	-	

臺北市政府工務局新建工程處

繼續性計畫分年資金需求表

中華民國110年度

單位：新臺幣元

計畫項目	全程計畫 總金額	分年資金需求							備註
		以前年度 預算數	110年度	111年度	112年度	113年度	114年度	115年度以後	
臺北市第二殯儀館聯外道路新築工程	221,867,000	6,459,000	42,143,000	173,265,000	-	-	-	-	市議會審定總工程費20,000,000元，截至本年度累計編列17,573,000元，餘2,427,000元不再編列。
延平北路5段257巷4弄道路新築工程	6,555,000	412,000	1,000	6,142,000	-	-	-	-	
錦州街基地公共住宅西南側道路新築工程	10,000,000	548,000	1,000	9,451,000	-	-	-	-	
樟新街63巷道路新築工程	8,196,000	470,000	5,459,000	2,267,000	-	-	-	-	
愛國東路210巷道路拓寬工程	17,573,000	865,000	16,708,000	-	-	-	-	-	
桂林路57巷道路新築工程	5,613,000	355,000	5,258,000	-	-	-	-	-	
中山北路5段748巷南側道路新築工程	5,949,000	355,000	5,594,000	-	-	-	-	-	
一般建築及設備	9,964,000	704,000	1,000	5,672,000	3,587,000	-	-	-	
營建工程	9,964,000	704,000	1,000	5,672,000	3,587,000	-	-	-	
其他修建工程	9,964,000	704,000	1,000	5,672,000	3,587,000	-	-	-	
臺北市萬華區西寧出租國宅暨合署辦公大樓外牆整修工程	9,964,000	704,000	1,000	5,672,000	3,587,000	-	-	-	

臺北市政府工務局新建工程處

新興計畫分年資金需求表

中華民國110年度

單位：新臺幣元

計畫項目	全程計畫 總金額	分年資金需求							備註
		以前年度 預算數	110年度	111年度	112年度	113年度	114年度	115年度以後	
總計	5,233,818,000	-	1,597,565,000	1,690,854,000	954,395,000	832,095,000	158,909,000	-	
道路橋梁工程	5,233,818,000	-	1,597,565,000	1,690,854,000	954,395,000	832,095,000	158,909,000	-	
道路及橋梁工程	5,233,818,000	-	1,597,565,000	1,690,854,000	954,395,000	832,095,000	158,909,000	-	
道路及橋梁工程	5,233,818,000	-	1,597,565,000	1,690,854,000	954,395,000	832,095,000	158,909,000	-	
110年度人行 行道工程規劃 設計	10,000,000	-	8,000,000	2,000,000	-	-	-	-	
110年度工 程委託監造技 術服務	90,000,000	-	54,000,000	36,000,000	-	-	-	-	
110年度道 路工程規劃設 計	36,000,000	-	28,800,000	7,200,000	-	-	-	-	
110年度道 路橋梁工程規 劃設計	10,000,000	-	6,000,000	4,000,000	-	-	-	-	
110年度臺 北市新工處權 管山坡地人工 邊坡巡檢、監 測及檢測工作	30,272,000	-	27,583,000	2,689,000	-	-	-	-	
110年度道 路改善及維護 工程	1,493,000,000	-	1,020,295,000	472,705,000	-	-	-	-	
110年度橋 涵改善工程	218,000,000	-	148,978,000	69,022,000	-	-	-	-	
110年度人 行道改善工程	245,000,000	-	167,430,000	77,570,000	-	-	-	-	
110年度道 路、橋涵噪音 改善工程	12,000,000	-	9,600,000	2,400,000	-	-	-	-	
110年度臺 北市道路興建 及改善工程	15,000,000	-	12,000,000	3,000,000	-	-	-	-	
成美長壽橋設 置電梯及斜坡 道工程	40,000,000	-	20,000,000	20,000,000	-	-	-	-	
民權大橋跨河 段上部結構拆 除改建工程	1,662,198,000	-	21,704,000	493,095,000	494,395,000	494,095,000	158,909,000	-	
國家生技研究 園區及周邊交 通系統改善工 程	1,200,000,000	-	2,000,000	400,000,000	460,000,000	338,000,000	-	-	
立德路底連接 捷運忠義站街 接工程	142,348,000	-	71,174,000	71,174,000	-	-	-	-	
菸廠路往東延 伸道路興建工 程	30,000,000	-	1,000	29,999,000	-	-	-	-	

臺北市政府工務
歲出按職能及經

中華民國110

職能別分類	經濟性分類	經常支出							資本支出			
		受僱人員報酬	商購 品及 勞務 支出	債務利息	土地租金支出	經常移轉			經常支出合計	投資及增資		
						對企業	對非 家庭 利及 機構 間	對政府		對國外	對營業基金	對非 營業 特種 基金
總計		647,951	155,744		7,255				811,010			
01 一般公共事務												
02 防衛												
03 公共秩序與安全												
04 教育												
05 保健												
06 社會安全與福利												
07 住宅及社區服務												
08 娛樂、文化與宗教												
09 燃料與能源												
10 農、林、漁、牧業												
11 礦業、製造業及營造業												
12 運輸及通信		647,951	155,744		7,255				811,010			
13 其他經濟服務												
14 環境保護												
15 其他支出												

局新建工程處

濟性綜合分類表

年度

單位：新臺幣千元

資本支出														
資本移轉				土地購入	無形資產購入	固定資本形成							資本支出合計	總計
對企業	對非營利及民間機構	對政府	對國外			住宅	非住宅房屋	營建工程	運輸工具	資訊軟體	其他設備及機器	土地改良		
				21,380			1	2,985,132	1,060	427	4,049		3,012,049	3,823,059
				21,380			1	2,985,132	1,060	427	4,049		3,012,049	3,823,059