

年度-預算案

機關編號

07-152

中華民國 113 年度

臺北市總預算案

臺北市政府工務局新建工程處單位預算

臺北市政府工務局新建工程處 編

臺北市政府工務局新建工程處

目次

中華民國 113 年度

一、預算總說明	第	1 頁
二、主要表		
(一)歲入預算表	第	9 頁
(二)歲出預算表	第	13 頁
三、附屬表		
(一)歲入項目說明提要與預算明細表	第	17 頁
(二)歲出計畫說明提要與各項費用明細表	第	49 頁
1. 一般行政		
行政管理	第	49 頁
2. 工務行政		
工程管理	第	55 頁
3. 道路橋梁工程		
道路及橋梁工程	第	68 頁
4. 一般建築及設備		
交通及運輸設備	第	99 頁
其他設備	第	100 頁
(三)人事費分析表	第	102 頁
四、參考表		
(一)歲出一級用途別科目分析表	第	103 頁
(二)資本支出分析表	第	104 頁
(三)各項費用彙計表	第	105 頁
(四)人事費彙計表	第	107 頁
(五)約聘僱人員費用分析表	第	108 頁
(六)各項費用分攤表	第	109 頁
(七)派員出國計畫預算總表	第	110 頁
(八)派員出國計畫預算類別表-考察、訪問	第	111 頁
(九)公務車輛明細表	第	112 頁
(十)繼續性計畫分年資金需求表	第	119 頁
(十一)新興計畫分年資金需求表	第	122 頁
(十二)市政白皮書計畫項目預算編列情形表	第	124 頁
(十三)歲出按職能及經濟性綜合分類表	第	126 頁

臺北市政府工務局新建工程處

預 算 總 說 明

中 華 民 國 113 年 度

一、現行法定職掌及組織系統圖：

(一) 機關主要職掌：本處組織規程暨編制表奉考試院 110 年 9 月 16 日考授銓法五字第 1105383366 號函同意備查，執行工務建設計畫，辦理新建道路及道路養護、橋梁、廣場及市有建築物工程之規劃、勘測、設計、施工及研究規劃設計、改善等工作。

(二) 內部分層業務：本處置處長 1 人，承工務局局長之命，綜理處務，並指揮監督所屬員工，置副處長 2 人襄理處務，下設 8 科 1 隊 5 室，預算員額 747 人（內含職員 354 人、聘用人員 74 人、技工 284 人、工友 2 人及駕駛 33 人），其內部分層業務如下：

規 劃 設 計 科：本市道路、橋梁與相關設施等工程規劃、環境影響評估、都市計畫變更及工程設計等事項。

機 電 工 程 科：本市道路、橋涵、市有建築工程新建之水電、空調、監控系統、電梯及其他附屬機電設施之設計等事項。

建 築 工 程 設 計 科：新建及市有建築工程之規劃及設計等事項。

工 務 科：各項工程之採購、履約管理、施工管理、訴訟案件處理及營建剩餘資源管理等事項。

維 護 工 程 科：本市道路、橋梁之修復保養設計、維護工程管理、維護資訊管理及爭議事件處理等事項。

品 管 及 職 安 科：各項工程之施工品質查證管理、材料設備抽驗、職業安全衛生管理及管線單位施工品質之抽查等事項。

養 護 工 程 隊：本市道路之土地管理、財產管理、巡查、維護、國賠、人民申請使用道路之審核、民間捐建認養道路之審核、民防、防災及救災等事項。

工 程 配 合 科：本市道路、橋涵用地之協議、徵收、取得、帳籍管理、管線遷移之協調、障礙物之調查、測量、繪圖、估價、補償、拆遷、指導修復與工程受益費及道路使用費之收取等事項。

共 同 管 道 科：共同管道系統規劃、公告、單行法規之訂定、管道設計、預算、基金之編製管制、協調共同管道系統實施計畫、共同管道管理維護及收取埋設管線使用費等事項。

資 訊 室：資訊系統之整體規劃、設計、管理維護及推廣等事項。

秘 書 室：文書、檔案、出納、總務、財產之管理與研考等業務及不屬於其他各單位事項。

會 計 室：秉承上級會計機關之監督與指導，並受處長之指揮，依法辦理歲計、會計及統計事項。

人 事 室：秉承上級人事機關之監督與指導，並受處長之指揮，依法辦理人事管理及人事查核等事項。

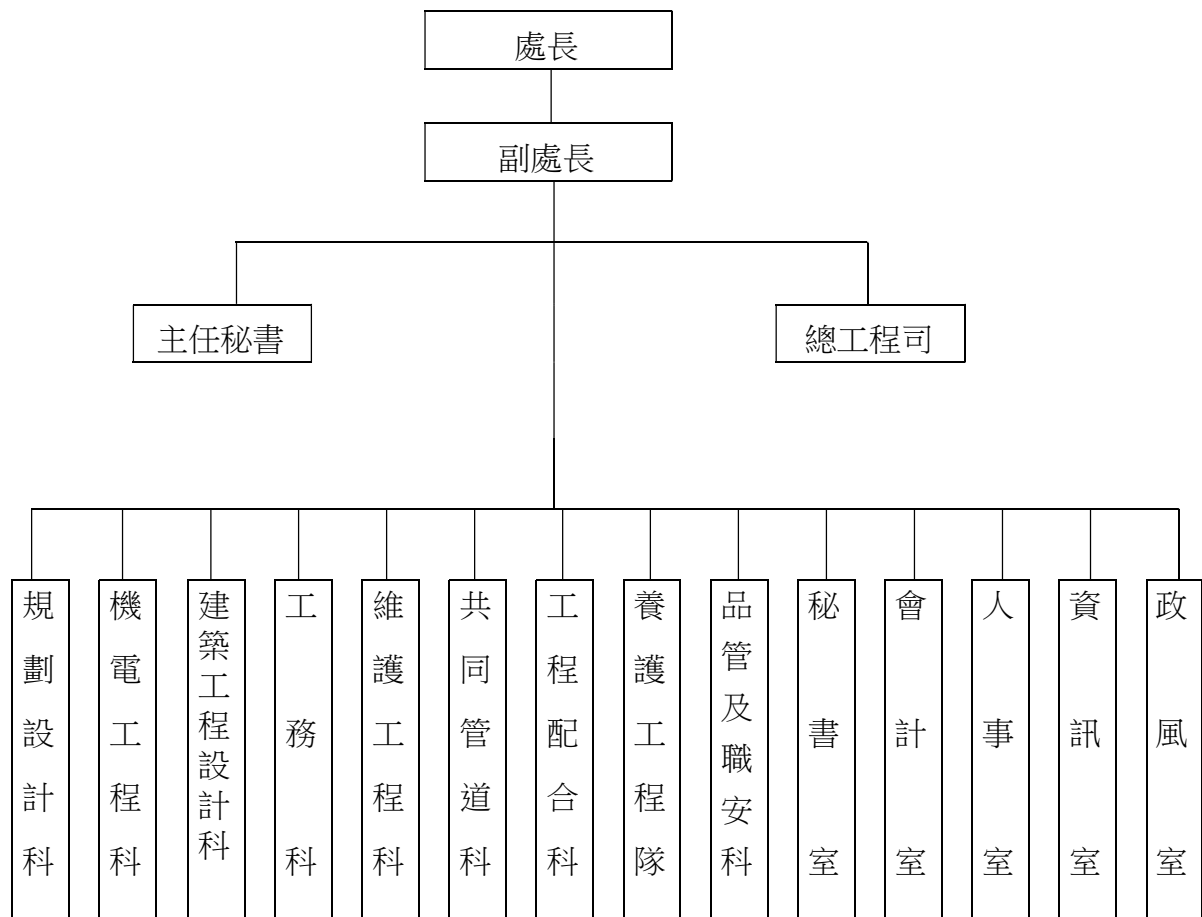
臺北市政府工務局新建工程處

預算總說明

中華民國 113 年度

政風室：秉承上級政風機關之監督與指導，依法辦理政風案件之預防及查處事項。

(三) 組織系統圖：



臺北市政府工務局新建工程處

預算總說明

中華民國 113 年度

二、前年度及上年度已過期間計畫實施及預算執行情形：

(一) 前年度計畫實施成果及決算辦理概況：本處前年度各項業務，均能按預定業務計畫如期實施順利完成，其經費預算除配合工作進度執行外，預算賸餘悉依規定繳庫。

1. 歲入部分：

- (1) 罰金罰鍰及息金：預算數 70,000 元，決算數 330,156 元，執行率 471.65%。
- (2) 賠償收入：預算數 27,000,000 元，決算數 12,136,932 元，執行率 44.95%。
- (3) 使用規費收入：預算數 487,937,000 元，決算數 488,880,970 元，執行率 100.19%。
- (4) 財產孳息：預算數 47,354,000 元，決算數 42,885,323 元，執行率 90.56%。
- (5) 財產售價：預算數 0 元，決算數 37,155 元。
- (6) 廢舊物資售價：預算數 40,800,000 元，決算數 43,908,204 元，執行率 107.62%。
- (7) 非營業特種基金賸餘繳庫：預算數 0 元，決算數 167,802 元。
- (8) 上級政府補助收入：預算數 544,672,000 元，決算數 543,708,771 元，執行率 99.82%。
- (9) 捐獻收入：預算數 10,265,000 元，決算數 9,625,905 元，執行率 93.77%。
- (10) 雜項收入：預算數 401,000 元，決算數 716,492,918 元，執行率 178,676.54%。

2. 歲出部分：

- (1) 一般行政：預算數 621,591,000 元，決算數 610,308,326 元，執行率 98.18%。
- (2) 工務行政：預算數 162,488,000 元，決算數 159,354,953 元，執行率 98.07%。
- (3) 道路橋梁工程：預算數 3,609,198,000 元，決算數 3,533,520,148 元，執行率 97.90%。
- (4) 一般建築及設備：預算數 2,772,000 元，決算數 2,300,955 元，執行率 83.01%。
- (5) 接受補助建設支出：預算數 544,672,000 元，決算數 543,708,771 元，執行率 99.82%。

臺北市政府工務局新建工程處

預算總說明

中華民國 113 年度

(二) 上年度已過期間計畫實施及預算執行情形：本處上年度各項業務均能按預定計畫實施，並照預定進度執行，截至 112 年 6 月底止各項業務計畫執行結果及經費預算多能達到預定目標。

1. 歲入部分：

- (1) 罰金罰鍰及息金：截至 6 月份分配數 0 元，實際收入數 30,000 元。
- (2) 賠償收入：截至 6 月份分配數 6,500,000 元，實際收入數 8,308,989 元，占分配數 127.83%。
- (3) 使用規費收入：截至 6 月份分配數 485,929,180 元，實際收入數 502,692,921 元，占分配數 103.45%。
- (4) 財產孳息：截至 6 月份分配數 21,711,856 元，實際收入數 36,522,968 元，占分配數 168.22%。
- (5) 廢舊物資售價：截至 6 月份分配數 6,000,000 元，實際收入數 14,739,984 元，占分配數 245.67%。
- (6) 雜項收入：截至 6 月份分配數 58,952 元，實際收入數 243,479 元，占分配數 413.01%。

2. 歲出部分：

- (1) 一般行政：截至 6 月份分配數 405,654,331 元，實際支付數 366,955,594 元，占分配數 90.46%。
- (2) 工務行政：截至 6 月份分配數 56,163,348 元，實際支付數 43,090,291 元，占分配數 76.72%。
- (3) 道路橋梁工程：截至 6 月份分配數 2,313,691,000 元，實際支付數 1,432,278,148 元，占分配數 61.90%。
- (4) 一般建築及設備：截至 6 月份分配數 4,377,940 元，實際支付數 4,135,436 元，占分配數 94.46%。

臺北市政府工務局新建工程處

預算總說明

中華民國 113 年度

三、本年度施政(業務及工作)計畫重點及預算提要：

本處肩負本市重大公共工務建設，以連續性、多年期交通運輸發展，以長期觀點配合都市計畫加以規劃設計，俾使總資源作最有效之分配與運用，以期達成目標，謀取市民福祉，對於各項計畫之擬定實施，在科學化作業中向前推展。

(一) 本年度預算計畫重點及預期績效：

1. 執行都市計畫，配合本市交通規劃，冀以建設完善之道路系統，疏解市區交通，提高交通效率並利都市發展。
2. 加速公共設施之開闢，包括辦理各項道路新建、拓寬、改善等工程，以提供充足安全而有特色之公共空間，並促進地區繁榮，提高生活品質。
3. 配合辦理各項道路、橋梁工程用地之取得，以利工程順利推展。
4. 賡續更新本市老舊破損之人行道鋪面，以提升市民行的品質，美化市容觀瞻。
5. 檢測現有橋梁，提供行人安全之立體穿越設施，並對老舊橋梁加強維護、改善，以確保人車通行安全。
6. 辦理道路、橋涵之養護及挖掘道路之修復工作，確實改善路面老化及道路坑洞問題，提升道路品質。

(二) 本年度預算提要：

1. 歲入部分共編列 625,073,000 元，計有：
 - (1) 罰金罰鍰及怠金 70,000 元。
 - (2) 賠償收入 27,000,000 元。
 - (3) 使用規費收入 487,731,000 元。
 - (4) 財產孳息 54,364,000 元。
 - (5) 廢舊物資售價 55,800,000 元。
 - (6) 雜項收入 108,000 元。
2. 歲出部分共編列 6,901,578,000 元，計有：
 - (1) 一般行政業務計畫預算編列 645,149,000 元，包括人事費 635,790,000 元、業務費 9,359,000 元。
 - (2) 工務行政業務計畫預算編列 413,349,000 元，包括業務費 179,516,000 元、獎補助費 233,833,000 元。
 - (3) 道路橋梁工程業務計畫預算編列道路及橋梁工程 5,830,634,000 元。
 - (4) 一般建築及設備業務計畫預算編列 12,446,000 元，包含交通及運輸設備 6,740,000 元、其他設備 5,706,000 元。

臺北市政府工務局新建工程處

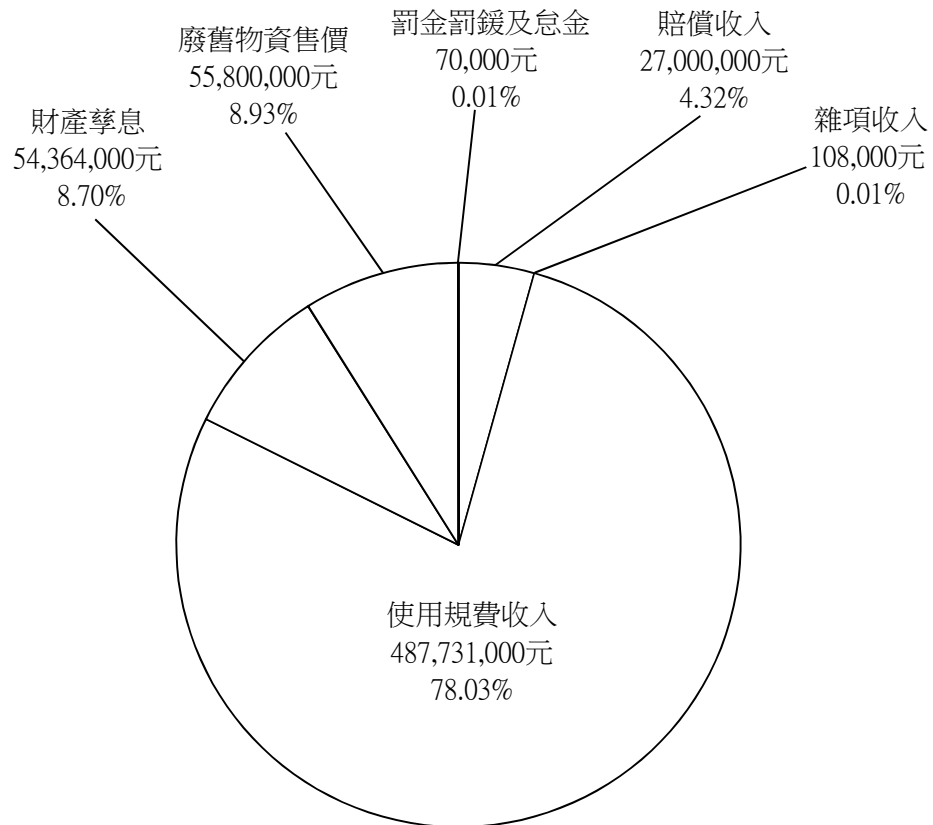
預算總說明

中華民國 113 年度

(三) 計畫及預算統計圖：

1. 歲入部分：

預算總額 625,073,000 元



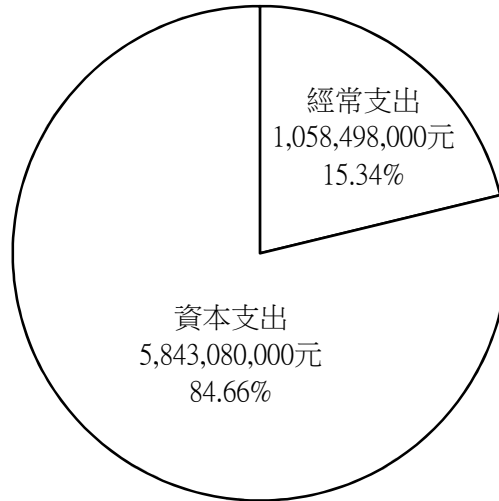
臺北市政府工務局新建工程處

預算總說明

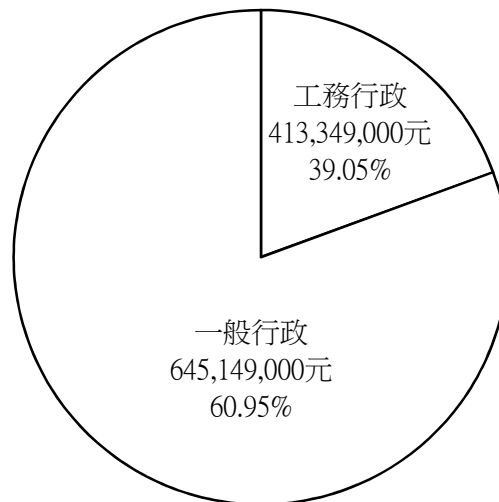
中華民國 113 年度

2. 歲出部分：

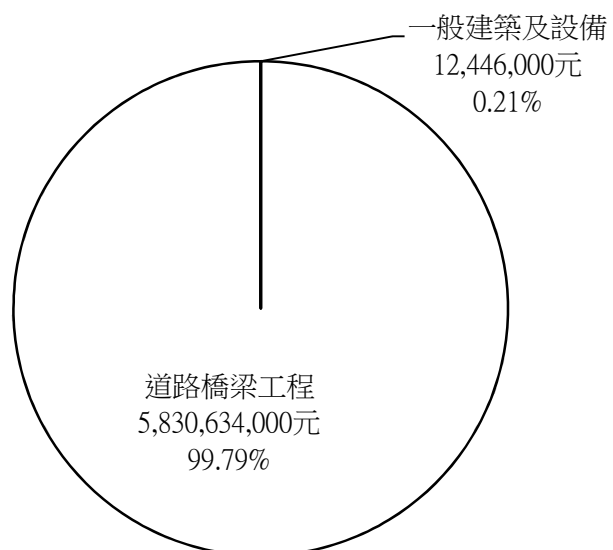
預算總額 6,901,578,000 元



經常門總額 1,058,498,000 元



資本門總額 5,843,080,000 元



本 頁 空 白

臺北市政府工務局新建工程處

歲入預算表

中華民國113年度

單位：新臺幣千元

科 目				本年度預算數			上年度 預算數	前年度 決算數	本年度與 上年度比較	說 明	
款	項	目	節	名稱及編號	合計	經常門					資本門
				合 計	625,073	625,073	-	604,394	1,858,174	20,679	
02				0400000000 罰款及賠償收入	27,070	27,070	-	27,070	12,467	-	
	051			0407152000 臺北市政府工務局新 建工程處	27,070	27,070	-	27,070	12,467	-	
		01		0407152010 罰金罰鍰及怠金	70	70	-	70	330	-	
			01	0407152011 罰金罰鍰	70	70	-	70	60	-	本年度預算數係違反「臺 北市下水道橋樑隧道附掛 纜線管理自治條例」規 定，擅自附掛纜線於橋梁 隧道之違規罰鍰收入。
			02	0407152012 怠金	-	-	-	-	270	-	前年度決算數係道路使用 費遲繳之滯納金收入，本 年度及上年度均無預算 數。
			02	0407152030 賠償收入	27,000	27,000	-	27,000	12,137	-	
			01	0407152031 一般賠償收入	27,000	27,000	-	27,000	12,137	-	本年度預算數係採購案逾 期罰款等收入。
03				0500000000 規費收入	487,731	487,731	-	487,731	488,881	-	
	048			0507152000 臺北市政府工務局新 建工程處	487,731	487,731	-	487,731	488,881	-	
		01		0507152030 使用規費收入	487,731	487,731	-	487,731	488,881	-	
			01	0507152033 資料使用費	1	1	-	1	0	-	本年度預算數係民眾調閱 檔案之閱卷收入。
			02	0507152036 場地設施使用費	5,730	5,730	-	5,730	7,001	-	本年度預算數內容較上年 度無增減。
			03	0507152038 道路使用費	482,000	482,000	-	482,000	481,880	-	本年度預算數係使用人於 本市經管道路土地之地面 或其上空、地下設置管線 或設施使用費收入。

臺北市政府工務局新建工程處

歲入預算表

中華民國113年度

單位：新臺幣千元

科 目				本年度預算數			上年度 預算數	前年度 決算數	本年度與 上年度比較	說 明	
款	項	目	節	名稱及編號	合計	經常門					資本門
04				0700000000 財產收入	110,164	110,164	-	89,305	86,830	20,859	
	051			0707152000 臺北市政府工務局新建工程處	110,164	110,164	-	89,305	86,830	20,859	
		01		0707152010 財產孳息	54,364	54,364	-	48,505	42,885	5,859	
			01	0707152011 利息收入	-	-	-	-	473	-	前年度決算數係遲繳訴訟費及租金之利息收入，本年度及上年度均無預算數。
			02	0707152013 租金收入	54,364	54,364	-	48,505	42,412	5,859	本年度預算數內容與上年度之比較如下： 1.市有公用房地租金收入40,759,058元，較上年度增加8,334,970元。 2.無權占用市有土地使用補償金收入10,938,131元，較上年度減少2,471,104元。 3.市有非公用土地租金收入1,272,325元，較上年度減少1,321元。 4.駐外單位開放部分空間供民眾申請停車之臨時停車費收入415,200元，較上年度減少19,200元。 5.其他租金收入合共979,238元，較上年度增加16,498元。
			02	0707152020 財產售價	-	-	-	-	37	-	
			01	0707152021 土地售價	-	-	-	-	37	-	前年度決算數係分割共有物之土地買賣處分收入，本年度及上年度均無預算數。
		03		0707152050 廢舊物資售價	55,800	55,800	-	40,800	43,908	15,000	
			01	0707152051 廢舊物資售價	55,800	55,800	-	40,800	43,908	15,000	本年度預算數內容與上年度之比較如下： 1.刨除料回收收入55,000,000元，較上年度增加15,000,000元。

臺北市政府工務局新建工程處

歲入預算表

中華民國113年度

單位：新臺幣千元

款	項	目	節	名稱及編號	本年度預算數			上年度 預算數	前年度 決算數	本年度與 上年度比較	說 明
					合計	經常門	資本門				
05				0800000000 營業盈餘及事業收入	-	-	-	-	168	-	2.財產報廢及變賣廢品等收入800,000元，較上年度無增減。
	003			0807152000 臺北市政府工務局新建工程處	-	-	-	-	168	-	
		01		0807152020 非營業特種基金賸餘繳庫	-	-	-	-	168	-	
			01	0807152021 賸餘繳庫	-	-	-	-	168	-	前年度決算數係臺北市共同管道基金賸餘繳庫收入，本年度及上年度均無預算數。
06				0900000000 補助及協助收入	-	-	-	-	543,709	-	
	025			0907152000 臺北市政府工務局新建工程處	-	-	-	-	543,709	-	
		01		0907152010 上級政府補助收入	-	-	-	-	543,709	-	
			01	0907152012 計畫型補助收入	-	-	-	-	543,709	-	前年度決算數係內政部營建署補助辦理「國家生技研究園區聯外道路計畫(工程建造費)」及內政部補助辦理「提升道路品質計畫」，本年度及上年度均無預算數。
07				1000000000 捐獻及贈與收入	-	-	-	-	9,626	-	
	001			1007152000 臺北市政府工務局新建工程處	-	-	-	-	9,626	-	
		01		1007152010 捐獻收入	-	-	-	-	9,626	-	
			01	1007152011 一般捐獻	-	-	-	-	9,626	-	前年度決算數係都市更新實施者捐獻收入，本年度及上年度均無預算數。

臺北市政府工務局新建工程處

歲入預算表

中華民國113年度

單位：新臺幣千元

科 目				本年度預算數			上年度 預算數	前年度 決算數	本年度與 上年度比較	說 明	
款	項	目	節	名稱及編號	合計	經常門					資本門
08				1200000000 其他收入	108	108	-	288	716,493	-180	
	054			1207152000 臺北市政府工務局新 建工程處	108	108	-	288	716,493	-180	
		01		1207152020 雜項收入	108	108	-	288	716,493	-180	
			01	1207152021 收回以前年度歲 出	-	-	-	-	709,986	-	前年度決算數係收回交通 部鐵道局北部工程處退還 本市鐵路地下化東延南港 工程地方配合款贖餘款， 本年度及上年度均無預算 數。
			02	12071520210 其他雜項收入	108	108	-	288	6,507	-180	本年度預算數內容與上年 度之比較如下： 1.招標文件出售圖說收入 60,000元，較上年度減少 140,000元。 2.配住公有房舍員工扣繳 房租津貼及宿舍管理費收 入37,812元，較上年度減少 40,092元。 3.其他零星雜項收入10,000 元，較上年度無增減。

臺北市政府工務局新建工程處

歲出預算表

中華民國113年度

單位：新臺幣千元

款	項	目	節	名稱及編號	本年度預算數			上年度預算數	前年度決算數	本年度與上年度比較	說明
					合計	經常門	資本門				
07				0007000000 臺北市政府工務局主管	6,901,578	1,058,498	5,843,080	5,247,268	4,849,194	1,654,310	
	003			0007152000 臺北市政府工務局 新建工程處	6,901,578	1,058,498	5,843,080	5,247,268	4,849,194	1,654,310	
		01		5807152010 一般行政	645,149	645,149	-	646,274	610,308	-1,125	
			01	5807152011 行政管理	645,149	645,149	-	646,274	610,308	-1,125	本年度預算數內容與上年度之比較如下： 1.人事費635,790,000元，較上年度減少1,910,000元，依實際需要核實編列。 2.文康活動費2,241,000元，較上年度增加743,000元。 3.其他合共7,118,000元，較上年度增加42,000元。
		02		5807152020 工務行政	413,349	413,349	-	163,495	159,356	249,854	
			01	5807152021 工程管理	413,349	413,349	-	163,495	159,356	249,854	本年度預算數內容與上年度之比較如下： 1.新增「民間機構參與興建暨營運北投線空中纜車投資契約」仲裁事件之補償費用及其利息233,713,000元。 2.新增信義線共同管道管理維護分攤款8,000,000元。 3.新增辦理「民間機構參與興建暨營運北投線空中纜車投資契約」案件所需仲裁費用1,304,000元。 4.臺北市松山區西松段1小段131地號等公有土地地價稅46,434,000元，較上年度增加8,004,000元。 5.道路管理系統維護費(分批)2,400,000元，較上年度減少800,000元。 6.其他合共121,498,000元，較上年度減少367,000元。
		03		5807152850 道路橋梁工程	5,830,634	-	5,830,634	4,432,068	3,533,520	1,398,566	
			01	58071528501 道路及橋梁工程	5,830,634	-	5,830,634	4,432,068	3,533,520	1,398,566	本年度編列道路及橋梁工程48項計5,830,634,000元，較上年度增加1,398,566,000元，編列明細如下： 1.福國路延伸工程(第2期)256,197,000元。

臺北市政府工務局新建工程處

歲出預算表

中華民國113年度

單位：新臺幣千元

科 目				本年度預算數			上年度 預算數	前年度 決算數	本年度與 上年度比較	說 明
款	項	目	節	名稱及編號	合計	經常門				
										2.中正中正橋改建工程210,000,000元。 3.萬大第一果菜市場及魚類批發市場銜接匝道工程66,193,000元。 4.常德街人行地下道連通工程161,868,000元。 5.建國高架路段南向下民權東路匝道拓寬工程16,834,000元。 6.民權大橋跨河段上部結構拆除改建工程608,558,000元。 7.福德街137巷道路興建工程18,217,000元。 8.跨越大坑溪自行車道興建工程40,001,000元。 9.水源永春人行天橋改建工程13,575,000元。 10.舊環南高架道路耐震補強工程24,500,000元。 11.112年度人行道工程規劃設計4,800,000元。 12.112年度工程委託監造技術服務50,000,000元。 13.112年度道路工程規劃設計29,644,000元。 14.112年度道路橋梁工程規劃設計12,800,000元。 15.112年度臺北市新工處權管山坡地人工邊坡巡檢、監測及地錨檢測工作2,600,000元。 16.111-112年度橋涵安全檢測工作40,000,000元。 17.112年度道路改善及維護工程650,000,000元。 18.112年度橋涵改善工程65,000,000元。 19.112年度人行道改善工程161,000,000元。 20.112年度道路、橋涵噪音改善工程3,000,000元。 21.112年度臺北市道路、橋涵興建及改善工程40,711,000元。 22.112年度鋼構防蝕塗裝及橋涵維護美化工程45,000,000元。 23.112-113年度橋梁箱梁內檢測工作31,000,000元。 24.112年度災害搶修工程4,500,000元。 25.成福路121巷43弄至47弄道路興建工程23,565,000元。 26.跨市民大道串連線形公園立體連通空橋興建工程1,000元。

臺北市政府工務局新建工程處

歲出預算表

中華民國113年度

單位：新臺幣千元

科 目				本年度預算數			上年度 預算數	前年度 決算數	本年度與 上年度比較	說 明	
款	項	目	節	名稱及編號	合計	經常門					資本門
		04		58071529000 一般建築及設備	12,446	-	12,446	5,431	2,301	7,015	27.捷運劍南路站立體連通空橋興建工程4,730,000元。 28.行義路17巷底西側道路興建工程1,000元。 29.113年度人行道工程規劃設計18,000,000元。 30.113年度工程委託監造技術服務111,000,000元。 31.113年度道路工程規劃設計35,000,000元。 32.113年度道路橋梁工程規劃設計16,000,000元。 33.113年度臺北市新工處權管山坡地人工邊坡巡檢、監測及地錨檢測工作21,790,000元。 34.113年度道路改善及維護工程1,450,000,000元。 35.113年度橋涵改善工程230,000,000元。 36.113年度人行道改善工程399,000,000元。 37.113年度道路、橋涵噪音改善工程64,400,000元。 38.113年度臺北市道路、橋涵興建及改善工程182,575,000元。 39.113年度鋼構防蝕塗裝及橋涵維護美化工程100,000,000元。 40.113-114年度橋涵安全檢測工作40,000,000元。 41.113年度災害搶修工程30,000,000元。 42.113年度專案路面及附屬設施更新工程420,000,000元。 43.113-114年度自行車道建置及人本環境改善工程90,000,000元。 44.興中路底跨基隆河自行車橋興建工程1,000,000元。 45.建國高架道路既有隔音牆更新委託規劃設計技術服務13,200,000元。 46.本市橋梁改建先期規劃7,000,000元。 47.社子島聯外橋梁興建工程委託規劃設計技術服務3,800,000元。 48.臺北捷運系統萬大-中和-樹林線(第一期工程)本市區段共同管道配合款(第2期)13,574,000元。

臺北市政府工務局新建工程處

歲出預算表

中華民國113年度

單位：新臺幣千元

科 目				本年度預算數			上年度 預算數	前年度 決算數	本年度與 上年度比較	說 明	
款	項	目	節	名稱及編號	合計	經常門					資本門
			01	58071529003 交通及運輸設備	6,740	-	6,740	400	-	6,340	本年度編列新購雙廂式小貨車1輛、汰換雙廂式小貨車3輛及重型電動機車6輛，共計6,740,000元。
			02	58071529004 其他設備	5,706	-	5,706	5,031	2,301	675	本年度編列汰換挖掘機及個人電腦租賃費，共計5,706,000元。
		05		58071529200 接受補助建設支出	-	-	-	-	543,709	-	
			01	58071529202 接受中央各部會補助建設支出	-	-	-	-	543,709	-	前年度決算數係內政部補助辦理「提升道路品質計畫」，本年度及上年度均無預算數。

臺北市政府工務局新建工程處

歲入項目說明提要與預算明細表

經常門

中華民國113年度

單位：新臺幣元

來源別子目及 細目與編號	04071520101 罰金罰鍰及怠金-罰金罰鍰	承辦單位	養護隊	預算金額	70,000元	
歲 入 項 目 說 明	<p>一、項目內容： 係違反「臺北市下水道橋樑隧道附掛纜線管理自治條例」規定，擅自附掛纜線於橋梁隧道之違規罰鍰收入。</p> <p>二、法令依據： 依本府100年11月16日府法三字第10033979200號令制定「臺北市下水道橋樑隧道附掛纜線管理自治條例」規定辦理。</p> <p>三、計算方法： 違規罰鍰收入，預計本年度預算收入70,000元。</p> <p>四、實施進度： 自民國113年1月1日起至民國113年12月31日止。</p> <p>五、完成方法： 依「臺北市下水道橋樑隧道附掛纜線管理自治條例」規定裁罰。</p> <p>六、預期成果： 管理橋梁隧道附設之纜線，以達安全，美觀之效。</p>					罰 金 罰 鍰 及 怠 金 — 罰 金 罰 鍰

臺北市政府工務局新建工程處
歲入項目說明提要與預算明細表

經常門

中華民國113年度

單位：新臺幣元

科目名稱及編號	單位	數量	單價	預算數	說明及收入依據
合計				70,000	
04071520101 罰金罰鍰	年	1	70,000	70,000	違反「臺北市下水道橋樑隧道附掛纜線管理自治條例」規定，擅自附掛纜線於橋樑隧道之違規罰鍰收入。 收入依據：依「臺北市下水道橋樑隧道附掛纜線管理自治條例」規定裁罰。

罰金罰鍰及怠金—罰金罰鍰

罰金罰鍰及怠金—罰金罰鍰

臺北市政府工務局新建工程處

歲入項目說明提要與預算明細表

經常門

中華民國113年度

單位：新臺幣元

	來源別子目及細目與編號	承辦單位	預算金額
賠償收入—一般賠償收入	04071520301 賠償收入-一般賠償收入	工務科	27,000,000元
歲入項目說明	<p>一、項目內容： 工程逾期罰款、勞安衛扣款、各項違約罰款等收入。</p> <p>二、法令依據： 依據有關法令規章及契約規定辦理。</p> <p>三、計算方法： 工程逾期罰款等收入，預計本年度預算收入27,000,000元。</p> <p>四、實施進度： 自民國113年1月1日起至民國113年12月31日止。</p> <p>五、完成方法： 按照廠商實際發生逾期日數或違反勞工安全衛生規定、品質管理規定及各項施工規定，依契約規定核計罰款。</p> <p>六、預期成果： 提升採購及工程施作之品質。</p>		
賠償收入—一般賠償收入			

臺北市政府工務局新建工程處
歲入項目說明提要與預算明細表

經常門

中華民國113年度

單位：新臺幣元

科目名稱及編號	單位	數量	單價	預算數	說明及收入依據
合計				27,000,000	
04071520301 一般賠償收入	年	1	27,000,000	27,000,000	逾期罰款等收入(依據各項 合約逾期完工或交貨罰款、 違約扣款等)。 收入依據：依有關法令規章 辦理。

賠償收入——一般賠償收入

賠償收入——一般賠償收入

臺北市政府工務局新建工程處

歲入項目說明提要與預算明細表

經常門

中華民國113年度

單位：新臺幣元

	來源別子目及細目與編號	承辦單位	秘書室	預算金額	1,000元
使用規費收入—資料使用費	05071520303 使用規費收入-資料使用費		秘書室		
歲入項目說明	<p>一、項目內容： 本府及所屬各機關學校受理當事人或利害關係人申請閱覽、抄寫、複印或攝影與行政程序有關之卷宗資料收入。</p> <p>二、法令依據： 依110年1月20日總統華總一義字第11000004181號令修正公布「行政程序法」、97年7月2日總統華總一義字第09700112211號令修正公布「檔案法」、本府95年5月24日府法秘字第0957903600號令修正「臺北市政府及所屬各機關學校處理閱卷作業要點」及本府95年4月4日府法三字第09577643400號令訂定發布「臺北市政府及所屬機關學校提供政府資訊收費標準」規定辦理。</p> <p>三、計算方法： 閱覽、抄錄或攝影政府資訊，每2小時收取費用20元；不足2小時，以2小時計算。重製或複製政府資訊之收費依「臺北市政府資訊重製或複製收費標準表」計算，預計本年度預算收入500元。</p> <p>四、實施進度： 自民國113年1月1日起至民國113年12月31日止。</p> <p>五、完成方法： 按實際收入數隨時繳庫。</p> <p>六、預期成果： 增裕庫收。</p>				

使用規費收入—資料使用費

臺北市政府工務局新建工程處
歲入項目說明提要與預算明細表

經常門

中華民國113年度

單位：新臺幣元

科目名稱及編號	單位	數量	單價	預算數	說明及收入依據
合計				1,000	
05071520303 資料使用費	年	1	500	500	閱覽、抄錄或攝影政府資訊，每2小時收取費用20元；不足2小時，以2小時計算；重製或複製政府資訊之收費依「臺北市政府資訊重製或複製收費標準表」計算。 收入依據：依「行政程序法」、「檔案法」及「臺北市政府及所屬各機關學校處理閱卷作業要點」規定辦理。
	年	1	500	500	配合預算編列至千元，增列進位數500元。 收入依據：

使用規費收入—資料使用費

使用規費收入—資料使用費

臺北市政府工務局新建工程處

歲入項目說明提要與預算明細表

經常門

中華民國113年度

單位：新臺幣元

	來源別子目及細目與編號	承辦單位	共管科、養護隊	預算金額
使用規費收入—場地設施使用費	05071520306 使用規費收入-場地設施使用費			5,730,000元
歲入項目說明	<p>一、項目內容： (一)推動本市人行道設置露天座或藝文展演活動計畫，收取廠商參與計畫之場地使用費。 (二)本市橋樑隧道附設纜線使用費收入。</p> <p>二、法令依據： (一)依據本府107年5月18日府法綜字第1076004784號令修正「臺北市人行道設置露天座管理辦法」規定辦理。 (二)依據本府112年1月17日府法綜字第1123002144號令修正「臺北市下水道橋樑隧道附掛纜線使用費收費標準」、內政部110年9月8日台內營字第1100814252號令修正發布「市區道路使用費收費標準」及本府100年11月16日府法三字第10033979200號令制定「臺北市下水道橋樑隧道附掛纜線管理自治條例」規定辦理。</p> <p>三、計算方法： (一)依「臺北市人行道設置露天座管理辦法」計算，預計本年度預算收入3,800,220元。 (二)依「臺北市下水道橋樑隧道附掛纜線使用費收費標準」、「市區道路使用費收費標準」及「臺北市下水道橋樑隧道附掛纜線管理自治條例」規定辦理，預計本年度預算收入1,929,180元。</p> <p>四、實施進度： 自民國113年1月1日起至民國113年12月31日止。</p> <p>五、完成方法： (一)按月辦理繳庫。 (二)依契約規定期限繳納。</p> <p>六、預期成果： (一)增裕庫收。 (二)於人行道設置露天座，塑造人行道多元風貌，活絡商業氣息，帶動都市風情意緻。 (三)管理橋樑隧道附設之纜線，以達安全、美觀之效。</p>			

臺北市政府工務局新建工程處
歲入項目說明提要與預算明細表

經常門

中華民國113年度

單位：新臺幣元

科目名稱及編號	單位	數量	單價	預算數	說明及收入依據
合計				5,730,000	
05071520306 場地設施使用費	年	1	3,800,220	3,800,220	依據「臺北市人行道設置露天座管理辦法」計算場地使用費收入： 每月使用費=核准使用面積×5%(年息)×公告地價÷12月。 1年使用費：466.7×5%×162,855元/m ² =3,800,220元。 收入依據：依「臺北市人行道設置露天座管理辦法」規定辦理。
	年	1	1,929,180	1,929,180	依據「市區道路使用費收費標準」計算橋樑隧道附設纜線使用費收入： 年使用費=管線或設施所在之直轄市、縣(市)轄區之平均公告地價之百分之五×使用係數×管線有效投影面積。 每家業者有效投影面積約809.9平方公尺，共15家業者。 每家年使用費=1,588×0.1×809.9=128,612元，15家業者年使用費=128,612元×15家=1,929,180元。 收入依據：依「臺北市下水道橋樑隧道附掛纜線使用費收費標準」、「市區道路使用費收費標準」等規定辦理。
	年	1	600	600	配合預算編列至千元，增列進位數600元。 收入依據：

使用規費收入—場地設施使用費

使用規費收入—場地設施使用費

臺北市政府工務局新建工程處

歲入項目說明提要與預算明細表

經常門

中華民國113年度

單位：新臺幣元

	來源別子目及細目與編號	承辦單位	配合科	預算金額	
使用規費收入—道路使用費	05071520308 使用規費收入-道路使用費		配合科	482,000,000元	
歲入項目說明	<p>一、項目內容：市有道路使用費收入。</p> <p>二、法令依據：依行政院93年5月28日院臺內字第09300022486號令發布「市區道路條例」及內政部110年9月8日台內營字第1100814252號令修正「市區道路使用費收費標準」規定辦理。</p> <p>三、計算方法：每年由使用人申報前一年使用市區道路土地之地面或其上空、地下設置管線或設施之數量，並依「市區道路使用費收費基準表」計算，預計本年度預算收入482,000,000元。</p> <p>四、實施進度：自民國113年1月1日起至民國113年12月31日止。</p> <p>五、完成方法：依規定通知期限繳納。</p> <p>六、預期成果：鼓勵管線事業機構能朝地下共用埋設，減少道路重複挖掘之次數，促進交通順暢，提升道路之使用品質。</p>				
使用規費收入—道路使用費					

臺北市政府工務局新建工程處
歲入項目說明提要與預算明細表

經常門

中華民國113年度

單位：新臺幣元

科目名稱及編號	單位	數量	單價	預算數	說明及收入依據
合計				482,000,000	
05071520308 道路使用費	年	1	482,000,000	482,000,000	以使用人申報前一年使用本市道路土地之地面或其上空、地下設置管線或設施數量，按內政部訂定之市區道路使用費收費標準計算市區道路使用費收入。 收入依據：依「市區道路條例」及「市區道路使用費收費標準」規定辦理。

使用規費收入—道路使用費

使用規費收入—道路使用費

臺北市政府工務局新建工程處

歲入項目說明提要與預算明細表

經常門

中華民國113年度

單位：新臺幣元

	來源別子目及細目與編號	承辦單位	配合科、共管科、維護科、養護隊	預算金額	
財產孳息—租金收入	07071520103 財產孳息-租金收入			54,364,000元	財產孳息—租金收入
歲入項目說明	<p>一、項目內容：(一)市有非公用土地使用費收入。 (二)市有公用房地租金收入。 (三)土地使用補償金收入。 (四)市有人行陸橋設置廣告物使用費收入。 (五)臨時停車費收入。</p> <p>二、法令依據：(一)依本府108年8月22日府財管字第10830056351號令修正「臺北市市有非公用土地出租租金計收基準」規定辦理。 (二)依本府111年2月25日府法綜字第1113007307號令修正「臺北市市有公用房地提供使用辦法」規定辦理。 (三)依本府109年1月15日府財產字第10830005461號令訂定發布「臺北市市有公用不動產被占用處理作業要點」及本府111年3月22日府財產字第11130141091號令修正「臺北市市有房地被無權占用使用補償金計收原則」規定辦理。 (四)依本府109年12月3日府財產字第10930325231號令修正「臺北市寺廟使用市有土地處理要點」規定辦理。 (五)依「臺北市土地使用分區管制自治條例」、「臺北市廣告物暫行管理規則」、「臺北市公共設施用地廣告物設置原則」規定辦理。 (六)依據本府109年7月24日府法綜字第1093034387號令修正「臺北市市有財產管理自治條例」規定辦理。</p> <p>三、計算方法：(一)依「臺北市市有非公用土地出租租金計收基準」計算，預計本年度預算收入1,272,325元。 (二)依「臺北市市有公用房地提供使用辦法」計算，預計本年度預算收入40,759,058元。 (三)依「臺北市市有房地被無權占用使用補償金計收原則」計算，預計本年度預算收入10,938,131元。 (四)依「臺北市土地使用分區管制自治條例」、「臺北市廣告物暫行管理規則」、「臺北市公共設施用地廣告物設置原則」計算，預計本年度預算960,000元。 (五)依「臺北市寺廟使用市有土地處理要點」計算，預計本年度預算收入19,238元。 (六)依「臺北市市有財產管理自治條例」計算，預計本年度預算收入415,200元。</p> <p>四、實施進度：自民國113年1月1日起至民國113年12月31日止。</p> <p>五、完成方法：(一)依通知期限繳納。 (二)按實際收入數隨時繳庫。 (三)依契約規定期限繳納。</p> <p>六、預期成果：(一)提升市有房地之使用效益，增加財政收益。 (二)有效利用本處權管之人行陸橋設施空間，以增裕庫收。</p>				

臺北市政府工務局新建工程處
歲入項目說明提要與預算明細表

經常門

中華民國113年度

單位：新臺幣元

	科目名稱及編號	單位	數量	單價	預算數	說明及收入依據
財產孳息—租金收入	合計				54,364,000	
	07071520103 租金收入	年	1	108,875	108,875	臺電公司鐵塔使用本市文山區公訓段1小段14地號土地，使用面積91平方公尺，依112年申報地價每平方公尺19,500元；同段2小段469地號土地，使用面積26平方公尺，依112年申報地價每平方公尺15,500元，以年息5%計算租金收入。 收入依據：依「臺北市市有公用房地提供使用辦法」規定辦理。
		年	1	25,550	25,550	臺電公司地下輸電線路使用本市北投區桃源段3小段208、209、210、211地號土地，使用面積511平方公尺，依112年申報地價每平方公尺1,000元，以年息5%計算租金收入。 收入依據：依「臺北市市有公用房地提供使用辦法」規定辦理。
		年	1	15,895	15,895	臺電公司地下輸電線路使用本市內湖區西湖段1小段91-7、375-16地號土地，使用面積289平方公尺，依112年申報地價每平方公尺1,100元，以年息5%計算租金收入。 收入依據：依「臺北市市有公用房地提供使用辦法」規定辦理
		年	1	73,589	73,589	大臺北區瓦斯公司整壓站使用本市士林區百齡段6小段585地號土地，使用面積24平方公尺，依112年申報地價每平方公尺61,324元，以年息5%計算租金收入。 收入依據：依「臺北市市有公用房地提供使用辦法」規定辦理。
	年	1	142,967	142,967	大臺北區瓦斯公司整壓站使用本市中山區吉林段4小段701地號土地，使用面積24平方公尺，依112年申報地價每平方公尺119,139元，以年息5%計算租金收入。 收入依據：依「臺北市市有公用房地提供使用辦法」規定辦理。	

臺北市政府工務局新建工程處
歲入項目說明提要與預算明細表

經常門

中華民國113年度

單位：新臺幣元

財產孳息—租金收入

財產孳息—租金收入

科目名稱及編號	單位	數量	單價	預算數	說明及收入依據
	年	1	181,302	181,302	大臺北區瓦斯公司整壓站使用本市中山區長安段1小段774地號土地，使用面積24平方公尺（持分20,198/25,957），依112年申報地價每平方公尺194,163元，以年息5%計算租金收入。 收入依據：依「臺北市市有公用房地提供使用辦法」規定辦理。
	年	1	168,000	168,000	大臺北區瓦斯公司整壓站使用本市中山區榮星段4小段653地號土地，使用面積24平方公尺，依112年申報地價每平方公尺140,000元，以年息5%計算租金收入。 收入依據：依「臺北市市有公用房地提供使用辦法」規定辦理。
	年	1	82,443	82,443	大臺北區瓦斯公司整壓站使用本市中山區吉林段3小段843地號土地，使用面積15.3平方公尺，依112年申報地價每平方公尺107,768元，以年息5%計算租金收入。 收入依據：依「臺北市市有公用房地提供使用辦法」規定辦理。
	年	1	223,225	223,225	大臺北區瓦斯公司整壓站使用本市大安區通化段6小段689地號土地，使用面積15平方公尺（持分37,090/40,625），依112年申報地價每平方公尺326,000元，以年息5%計算租金收入。 收入依據：依「臺北市市有公用房地提供使用辦法」規定辦理。
	年	1	1,155,450	1,155,450	大臺北區瓦斯公司整壓站使用本市大同區橋北段2小段701地號土地，使用面積239.72平方公尺，依112年申報地價每平方公尺96,400元，以年息5%計算租金收入。 收入依據：依「臺北市市有公用房地提供使用辦法」規定辦理。

臺北市政府工務局新建工程處
歲入項目說明提要與預算明細表

經常門

中華民國113年度

單位：新臺幣元

財產孳息—租金收入

財產孳息—租金收入

科目名稱及編號	單位	數量	單價	預算數	說明及收入依據
	年	1	226,625	226,625	陽明山瓦斯公司整壓站使用本市士林區芝山段2小段681地號土地，使用面積24.5平方公尺，依112年申報地價每平方公尺185,000元，以年息5%計算租金收入。 收入依據：依「臺北市市有公用房地提供使用辦法」規定辦理。
	年	1	160,098	160,098	陽明山瓦斯公司整壓站使用本市北投區豐年段1小段876地號土地，使用面積64.25平方公尺，依112年申報地價每平方公尺5,400元；豐年段4小段654地號土地，使用面積50平方公尺，依112年申報地價每平方公尺57,100元，以年息5%計算租金收入。 收入依據：依「臺北市市有公用房地提供使用辦法」規定辦理。
	年	1	8,370	8,370	陽明山瓦斯公司整壓站使用本市北投區文林段5小段569地號土地，使用面積18平方公尺，依112年申報地價每平方公尺9,300元，以年息5%計算租金收入。 收入依據：依「臺北市市有公用房地提供使用辦法」規定辦理。
	年	1	3,363	3,363	財團法人台北市天德堂總堂使用本市大安區辛亥段4小段575地號土地，使用面積35.4平方公尺，依112年申報地價每平方公尺1,900元，以年息5%計算租金收入。 收入依據：依「臺北市市有非公用土地出租租金計收基準」規定辦理。
	年	1	22,815	22,815	好名企業有限公司使用本市文山區富德段2小段344-1地號土地，使用面積169平方公尺，依112年申報地價每平方公尺2,700元，以年息5%計算租金收入。 收入依據：依「臺北市市有公用房地提供使用辦法」規定辦理。
	年	1	63,280	63,280	江慶祥等10戶使用本市士林

臺北市政府工務局新建工程處
歲入項目說明提要與預算明細表

經常門

中華民國113年度

單位：新臺幣元

財產孳息—租金收入

財產孳息—租金收入

科目名稱及編號	單位	數量	單價	預算數	說明及收入依據
	年	1	16,331	16,331	區芝蘭段4小段628地號土地，使用面積511.52平方公尺，依112年申報地價每平方公尺4,100元，其中507.09平方公尺以年息3%計算、4.43平方公尺以年息5%計算租金收入。 收入依據：依「臺北市市有非公用土地出租租金計收基準」規定辦理。
	年	1	34,371	34,371	鄭傳文、林翠最等2戶使用本市士林區翠山段2小段678地號土地，使用面積120.97平方公尺，依112年申報地價每平方公尺4,500元，以年息3%計算租金收入。 收入依據：依「臺北市市有非公用土地出租租金計收基準」規定辦理。
	年	1	39,976	39,976	關麗華、張秀如等2戶使用本市士林區翠山段2小段678地號土地，使用面積232.76平方公尺，依112年申報地價每平方公尺4,500元，其中200平方公尺以年息3%計算、32.76平方公尺以年息5%計算租金收入。 收入依據：依「臺北市市有非公用土地出租租金計收基準」規定辦理。
	年	1	20,784	20,784	楊本德、沈秀菊(原劉廣勝)等2戶使用本市士林區翠山段2小段678地號土地，使用面積233.12平方公尺，依112年申報地價每平方公尺4,500元，其中138.62平方公尺以年息3%計算、94.5平方公尺以年息5%計算租金收入。 收入依據：依「臺北市市有非公用土地出租租金計收基準」規定辦理。
	年	1	20,784	20,784	羅淑華、羅金元、余志賢等3人使用本市文山區興泰段2小段69地號土地，使用面積263平方公尺，依112年申報地價每平方公尺1,864元，其中100平方公尺以年息3%計算、163平方公尺以年息5%計算租金收入。 收入依據：依「臺北市市有非公用土地出租租金計收基

臺北市政府工務局新建工程處
歲入項目說明提要與預算明細表

經常門

中華民國113年度

單位：新臺幣元

財產孳息—租金收入

財產孳息—租金收入

科目名稱及編號	單位	數量	單價	預算數	說明及收入依據
	年	1	25,808	25,808	準」規定辦理。 林美杏使用本市中山區北安段1小段35地號土地，使用面積15平方公尺，依112年申報地價每平方公尺57,351元，以年息3%計算租金收入。 收入依據：依「臺北市市有非公用土地出租租金計收基準」規定辦理。
	年	1	93,574	93,574	沈水清等10戶使用本市信義區祥和段1小段91地號土地，使用面積1,580平方公尺，依112年申報地價每平方公尺1,526元，其中884平方公尺以年息3%計算、696平方公尺，以年息5%計算租金收入。 收入依據：依「臺北市市有非公用土地出租租金計收基準」規定辦理。
	年	1	17,805	17,805	黃朝洲、陳世燦等2戶使用本市北投區大屯段2小段255地號土地，使用面積60.56平方公尺，依112年申報地價每平方公尺9,800元，以年息3%計算租金收入。 收入依據：依「臺北市市有非公用土地出租租金計收基準」規定辦理。
	年	1	4,662	4,662	陳宗寶、陳進益使用本市北投區大屯段3小段470地號土地，使用面積13.17平方公尺，依112年申報地價每平方公尺11,800元，以年息3%計算租金收入。 收入依據：依「臺北市市有非公用土地出租租金計收基準」規定辦理。
	年	1	26,394	26,394	邊翊勝、蔡新玄、趙彩霞、黃金龍、賴瑞花等5戶使用本市北投區大屯段3小段482地號土地，使用面積74.56平方公尺，依112年申報地價每平方公尺11,800元，以年息3%計算租金收入。 收入依據：依「臺北市市有非公用土地出租租金計收基準」規定辦理。

臺北市政府工務局新建工程處
歲入項目說明提要與預算明細表

經常門

中華民國113年度

單位：新臺幣元

財產孳息—租金收入

財產孳息—租金收入

科目名稱及編號	單位	數量	單價	預算數	說明及收入依據
	年	1	3,282	3,282	吳日勉使用本市北投區大屯段3小段473地號土地，使用面積9.27平方公尺，依112年申報地價每平方公尺11,800元，以年息3%計算租金收入。 收入依據：依「臺北市市有非公用土地出租租金計收基準」規定辦理。
	年	1	7,303	7,303	羅悅玲使用本市北投區大屯段3小段469地號土地，使用面積20.63平方公尺，依112年申報地價每平方公尺11,800元，以年息3%計算租金收入。 收入依據：依「臺北市市有非公用土地出租租金計收基準」規定辦理。
	年	1	2,124	2,124	潘敏芳、孫旭亮、張碧惜等3戶使用本市北投區開明段1小段388地號土地，使用面積6平方公尺，依112年申報地價每平方公尺11,800元，以年息3%計算租金收入。 收入依據：依「臺北市市有非公用土地出租租金計收基準」規定辦理。
	年	1	7,554	7,554	穆忠恕、曾高地等2戶使用本市北投區開明段1小段388-4地號土地，使用面積21.34平方公尺，依112年申報地價每平方公尺11,800元，以年息3%計算租金收入。 收入依據：依「臺北市市有非公用土地出租租金計收基準」規定辦理。
	年	1	19,187	19,187	王和順使用本市北投區開明段3小段156地號土地，使用面積54.2平方公尺，依112年申報地價每平方公尺11,800元，以年息3%計算租金收入。 收入依據：依「臺北市市有非公用土地出租租金計收基準」規定辦理。
	年	1	28,993	28,993	呂蘊芙使用本市大安區瑞安段2小段227-3地號土地，使用面積8.19平方公尺，依112年申報地價每平方公尺118,000元，以年息3%計算

臺北市政府工務局新建工程處
歲入項目說明提要與預算明細表

經常門

中華民國113年度

單位：新臺幣元

科目名稱及編號	單位	數量	單價	預算數	說明及收入依據
財產孳息—租金收入	年	1	6,292	6,292	租金收入。 收入依據：依「臺北市市有非公用土地出租租金計收基準」規定辦理。
	年	1	5,168	5,168	何文龍等4人使用本市北投區行義段1小段113地號土地，使用面積91.19平方公尺，依112年申報地價每平方公尺2,300元，以年息3%計算租金收入。 收入依據：依「臺北市市有非公用土地出租租金計收基準」規定辦理。
	年	1	17,141	17,141	卓靜宜使用本市文山區萬芳段2小段454-2、456-1地號土地，使用面積105.47平方公尺，依112年申報地價每平方公尺980元，以年息5%計算租金收入。 收入依據：依「臺北市市有非公用土地出租租金計收基準」規定辦理。
	年	1	5,653	5,653	洪儷玲使用本市北投區大屯段3小段433地號土地，使用面積48.42平方公尺，依112年申報地價每平方公尺11,800元，以年息3%計算租金收入。 收入依據：依「臺北市市有非公用土地出租租金計收基準」規定辦理。
	年	1	12,750	12,750	賴方靜靜使用本市北投區行義段2小段566地號土地，使用面積59.5平方公尺，依112年申報地價每平方公尺1,900元，以年息5%計算租金收入。 收入依據：依「臺北市市有非公用土地出租租金計收基準」規定辦理。
年	1	12,750	12,750	臺北汽車客運股份有限公司使用本市南港區舊莊段2小段34、34-1地號土地，使用面積分別為200平方公尺及7平方公尺，依112年申報地價分別為每平方公尺1,233元及1,200元，以年息5%計算租金收入。 收入依據：依「臺北市市有非公用土地出租租金計收基	

財產孳息—租金收入

臺北市政府工務局新建工程處
歲入項目說明提要與預算明細表

經常門

中華民國113年度

單位：新臺幣元

財產孳息—租金收入

財產孳息—租金收入

科目名稱及編號	單位	數量	單價	預算數	說明及收入依據
	年	1	18,900	18,900	準」規定辦理。 達宸工程實業有限公司使用本市北投區豐年段1小段792-1地號土地，使用面積70平方公尺，依112年申報地價每平方公尺5,400元，以年息5%計算租金收入。 收入依據：依「臺北市市有公用房地提供使用辦法」規定辦理。
	年	1	4,275	4,275	永吉豐有限公司使用本市信義區犁和段1小段316-2地號土地，使用面積45平方公尺，依112年申報地價每平方公尺1,900元，以年息5%計算租金收入。 收入依據：依「臺北市市有公用房地提供使用辦法」規定辦理。
	年	1	2,101,013	2,101,013	臺電公司輸變電工程北區施工處使用本市內湖區舊宗段115地號土地，使用面積1,074平方公尺，依112年申報地價每平方公尺39,125元，以年息5%計算租金收入。 收入依據：依「臺北市市有公用房地提供使用辦法」規定辦理。
	年	1	3,660	3,660	陳酪樺使用本市南港區新光段2小段486地號土地，使用面積101平方公尺，依112年申報地價每平方公尺1,200元，其中100平方公尺以年息3%計算、1平方公尺以年息5%計算租金收入。 收入依據：依「臺北市市有非公用土地出租租金計收基準」規定辦理。
	年	1	13,680	13,680	李家誠(原李陸華)使用本市南港區新光段2小段486地號土地，使用面積228平方公尺，依112年申報地價每平方公尺1,200元，以年息5%計算租金收入。 收入依據：依「臺北市市有非公用土地出租租金計收基準」規定辦理。
	年	1	2,844	2,844	林陳玉秋使用本市南港區新

臺北市政府工務局新建工程處
歲入項目說明提要與預算明細表

經常門

中華民國113年度

單位：新臺幣元

財產孳息—租金收入

財產孳息—租金收入

科目名稱及編號	單位	數量	單價	預算數	說明及收入依據
	年	1	1,358,743	1,358,743	光段2小段486地號土地，使用面積79平方公尺，依112年申報地價每平方公尺1,200元，以年息3%計算租金收入。 收入依據：依「臺北市市有非公用土地出租租金計收基準」規定辦理。
	年	1	23,078	23,078	臺電公司輸變電工程處北區施工處使用本市中山區金泰段1地號土地，使用面積124.16平方公尺，依112年申報地價每平方公尺107,417元；內湖區西湖段4小段403地號，使用面積183.92平方公尺，依112年申報地價每平方公尺75,239元，以年息5%計算租金收入。 收入依據：依「臺北市市有公用房地提供使用辦法」規定辦理。
	年	1	3,182	3,182	黃愷使用本市中山區北安段2小段239地號土地，使用面積7平方公尺，依112年申報地價每平方公尺109,893元，以年息3%計算租金收入。 收入依據：依「臺北市市有非公用土地出租租金計收基準」規定辦理。
	年	1	9,735	9,735	周桂芬使用本市北投區泉源段3小段129、129-1、134地號土地，使用面積58.93平方公尺，依112年申報地價每平方公尺1,800元，以年息3%計算租金收入。 收入依據：依「臺北市市有非公用土地出租租金計收基準」規定辦理。
	年	1	4,725	4,725	林璧媛使用本市北投區開明段3小段156地號土地，使用面積27.5平方公尺，依112年申報地價每平方公尺11,800元，以年息3%計算租金收入。 收入依據：依「臺北市市有非公用土地出租租金計收基準」規定辦理。
	年	1	4,725	4,725	劉銘章使用本市士林區翠山段2小段691地號土地，使用面積35平方公尺，依112年

臺北市政府工務局新建工程處
歲入項目說明提要與預算明細表

經常門

中華民國113年度

單位：新臺幣元

財產孳息—租金收入

財產孳息—租金收入

科目名稱及編號	單位	數量	單價	預算數	說明及收入依據
	年	1	579,565	579,565	申報地價每平方公尺4,500元，以年息3%計算租金收入。 收入依據：依「臺北市市有非公用土地出租租金計收基準」規定辦理。
	年	1	496	496	臺電公司台北供電區營運處及輸變電工程處北區施工處使用本市士林區陽明段4小段712地號土地，使用面積為203平方公尺，依112年申報地價每平方公尺57,100元，以年息5%計算租金收入。 收入依據：依「臺北市市有公用房地提供使用辦法」規定辦理。
	年	1	3,839	3,839	林麗雪使用本市士林區溪山段3小段65-2地號土地，使用面積15.5平方公尺，依112年申報地價每平方公尺640元，以年息5%計算租金收入。 收入依據：依「臺北市市有公用房地提供使用辦法」規定辦理。
	年	1	2,184	2,184	全茄投資股份有限公司使用本市北投區行義段1小段512、513、535地號土地，使用面積40.41平方公尺，依112年申報地價每平方公尺1,900元，以年息5%計算租金收入。 收入依據：依「臺北市市有非公用土地出租租金計收基準」規定辦理。
	年	1	1,933,069	1,933,069	廖平快使用本市士林區至善段1小段336-1地號土地，使用面積13.65平方公尺，依112年申報地價每平方公尺3,200元，以年息5%計算租金收入。 收入依據：依「臺北市市有公用房地提供使用辦法」規定辦理。
	年	1	1,933,069	1,933,069	中國信託商業銀行股份有限公司使用本市南港區經貿段44地號土地，使用面積265.5平方公尺，依112年申報地價每平方公尺135,369元，其

臺北市政府工務局新建工程處
歲入項目說明提要與預算明細表

經常門

中華民國113年度

單位：新臺幣元

財產孳息—租金收入

財產孳息—租金收入

科目名稱及編號	單位	數量	單價	預算數	說明及收入依據
	年	1	302,903	302,903	中100.5平方公尺土地地上建物因按營業用稅率課徵房屋稅，以年息5%加成20%計算、165平方公尺以年息5%計算租金收入。 收入依據：依「臺北市市有公用房地提供使用辦法」規定辦理。
	年	1	14,794,265	14,794,265	臺電公司161仟伏松山~內湖第1號及松山~民權第1號輸電線路鐵塔土地使用本市松山區寶清段1小段91地號土地，使用面積99.15平方公尺，依112年申報地價每平方公尺61,100元，以年息5%計算租金收入。 收入依據：依「臺北市市有公用房地提供使用辦法」規定辦理。
	年	1	10,938,131	10,938,131	南山人壽保險股份有限公司使用本市信義區信義段4小段37-20地號土地，使用面積799.69平方公尺，依112年申報地價每平方公尺370,000元，以年息5%計算租金收入。 收入依據：依「臺北市市有公用房地提供使用辦法」規定辦理。
	年	1	4,050,000	4,050,000	無權占用市有土地使用補償金收入 收入依據：依「臺北市市有公用不動產被占用處理作業要點」及「臺北市市有房地被無權占用使用補償金計收原則」規定辦理。
	年	1	1,876,500	1,876,500	中華電信等5家電信業者架設行動基地臺及相關設備使用本處經管之信義支線市有公用房地使用費收入： 每年810,000元×5家=4,050,000元。 收入依據：依「臺北市市有公用房地提供使用辦法」規定辦理。
	年	1	1,876,500	1,876,500	中華電信等5家電信業者架設行動基地臺及相關設備使用本處經管之康樂隧道等6處市有公用房地使用費收入：

臺北市政府工務局新建工程處
歲入項目說明提要與預算明細表

經常門

中華民國113年度

單位：新臺幣元

財產孳息—租金收入

財產孳息—租金收入

科目名稱及編號	單位	數量	單價	預算數	說明及收入依據
	年	1	621	621	中華電信股份有限公司、台灣大哥大股份有限公司、遠傳電信股份有限公司等3家業者每年各以432,000元計收租金，亞太電信股份有限公司每年以418,500元計收租金，台灣之星股份有限公司每年以162,000元計收租金。收入依據：依「臺北市市有公用房地提供使用辦法」規定辦理。
	年	1	68,932	68,932	陳希倫、陳俊輝等2戶使用本市士林區至善段1小段395-1地號土地，使用面積3.88平方公尺，依112年申報地價每平方公尺3,200元，以年息5%計算租金收入。收入依據：依「臺北市市有非公用土地出租租金計收基準」規定辦理。
	年	1	308,648	308,648	松山線共同管道冷卻水塔機房使用市有公用房地使用費收入： 1.土地部分：使用本市中山區長安段1小段210地號土地，使用面積5.87平方公尺，依112年申報地價每平方公尺234,000元，以年息5%計算租金收入。 2.房屋部分：使用本市中山區長安段1小段4575建號房屋，依使用面積占總樓地板面積之比例0.18%及112年房屋評定現值1,403,600元，以年息10%計算租金收入。收入依據：依「臺北市市有公用房地提供使用辦法」規定辦理。
	年	1	2,740	2,740	聯合報股份有限公司使用本市北投區湖山段3小段307、307-1、309、309-1、314、315地號土地，使用面積4,115.3平方公尺，依112年申報地價每平方公尺1,500元，以年息5%計算租金收入。收入依據：依「臺北市市有非公用土地出租租金計收基準」規定辦理。
	年	1	2,740	2,740	凌振宮使用本市文山區華興段2小段701-1地號土地，使

臺北市政府工務局新建工程處
歲入項目說明提要與預算明細表

經常門

中華民國113年度

單位：新臺幣元

財產孳息—租金收入

財產孳息—租金收入

科目名稱及編號	單位	數量	單價	預算數	說明及收入依據
	年	1	974	974	用面積2.18平方公尺，依112年申報地價每平方公尺41,900元，以年息3%計算租金收入。 收入依據：依「臺北市寺廟使用市有土地處理要點」規定辦理。
	年	1	960,000	960,000	余宜親使用本市士林區溪山段2小段700地號土地，使用面積30.43平方公尺，依112年申報地價每平方公尺640元，以年息5%計算租金收入。 收入依據：依「臺北市市有非公用土地出租租金計收基準」規定辦理。
	年	1	546	546	信義威秀市有人行陸橋設置廣告物使用費收入： 每月80,000元*12個月=960,000元。 收入依據：依「臺北市土地使用分區管制自治條例」、「臺北市廣告物暫行管理規則」、「臺北市公共設施用地廣告物設置原則」規定辦理。
	年	1	35,786	35,786	邵揚威使用本市士林區溪山段2小段435-2地號土地，使用面積17.05平方公尺，依112年申報地價每平方公尺640元，以年息5%計算租金收入。 收入依據：依「臺北市市有公用房地提供使用辦法」規定辦理。
	年	1	6,669	6,669	王金鐘使用本市北投區大業段1小段190地號土地，使用面積0.53平方公尺及190-1、230、231、232地號土地，使用面積21.26平方公尺，依112年申報地價分別為每平方公尺62,537元及54,550元，以年息3%計算租金收入。 收入依據：依「臺北市市有非公用土地出租租金計收基準」規定辦理。
	年	1	6,669	6,669	黃穎文使用本市信義區犁和段2小段321、322地號土地，使用面積分別為6平方公尺及67平方公尺，依112

臺北市政府工務局新建工程處
歲入項目說明提要與預算明細表

經常門

中華民國113年度

單位：新臺幣元

財產孳息—租金收入

財產孳息—租金收入

科目名稱及編號	單位	數量	單價	預算數	說明及收入依據
	年	1	110,367	110,367	年申報地價分別為每平方公尺23,649元及1,200元，以年息3%計算租金收入。 收入依據：依「臺北市市有非公用土地出租租金計收基準」規定辦理。
	年	1	192,935	192,935	廖忠文使用本市中正區永昌段5小段507-9地號土地，使用面積35平方公尺，依112年申報地價每平方公尺86,000元，其中23.33平方公尺以年息3%計算、11.67平方公尺以年息5%計算租金收入。 收入依據：依「臺北市市有非公用土地出租租金計收基準」規定辦理。
	年	1	608	608	李錫慶使用北投區大業段1小段164-1、165、198地號土地，使用面積分別為59.76、23.74及12.34平方公尺，依112年申報地價分別為每平方公尺57,826元、96,981元及54,550元，以年息3%計算租金收入。 收入依據：依「臺北市市有非公用土地出租租金計收基準」規定辦理。
	年	1	3,990	3,990	張智聰使用本市信義區犁和段1小段572地號土地，使用面積8平方公尺，依112年申報地價每平方公尺1,900元，其中4平方公尺以年息3%計算、4平方公尺以年息5%計算租金收入。 收入依據：依「臺北市市有非公用土地出租租金計收基準」規定辦理。
	年	1	7,638	7,638	張素芳、張智超、瞿嘉志等3戶使用本市信義區犁和段1小段572、573地號土地，使用面積42平方公尺，依112年申報地價每平方公尺1,900元，以年息5%計算租金收入。 收入依據：依「臺北市市有非公用土地出租租金計收基準」規定辦理。
	年	1	7,638	7,638	王月霞、胡宜生、胡張阿珠、于忠顯、楊承恩、劉方

臺北市政府工務局新建工程處
歲入項目說明提要與預算明細表

經常門

中華民國113年度

單位：新臺幣元

財產孳息—租金收入

財產孳息—租金收入

科目名稱及編號	單位	數量	單價	預算數	說明及收入依據
	年	1	49,491	49,491	勝、張希珍等7戶使用本市信義區犁和段1小段572、573地號土地，使用面積134平方公尺，依112年申報地價每平方公尺1,900元，以年息3%計算租金收入。 收入依據：依「臺北市市有非公用土地出租租金計收基準」規定辦理。
	年	1	415,200	415,200	大臺北區瓦斯公司整壓站使用本市中正區河堤段4小段705地號土地，使用面積8.46平方公尺，依112年申報地價每平方公尺117,000元，以年息5%計算租金收入。 收入依據：依「臺北市市有公用房地提供使用辦法」規定辦理。
	年	1	40,144	40,144	本處駐外單位開放部分空間供民眾申請停車之臨時停車費收入。 收入依據：依本府109年7月24日府法綜字第1093034387號令修正「臺北市市有財產管理自治條例」規定辦理。 日間2,800元*12月*9人+夜間1,200元*12月*5人+身障日間2,400元*12月*1人+身障夜間1,000元*12月*1人=415,200元。
	年	1	3,662,934	3,662,934	賴增華使用本市士林區光華段1小段394地號土地，使用面積18.01平方公尺，依112年申報地價每平方公尺74,300元，以年息3%計算租金收入。 收入依據：依「臺北市市有非公用土地出租租金計收基準」規定辦理。
	年	1	2,161	2,161	遠雄巨蛋事業股份有限公司使用本市信義區逸仙段2小段549地號土地，使用面積為530.86平方公尺，依112年申報地價每平方公尺138,000元，以年息5%計算租金收入。 收入依據：依「臺北市市有公用房地提供使用辦法」規定辦理。
	年	1			新興宮使用本市中山區吉林

臺北市政府工務局新建工程處
歲入項目說明提要與預算明細表

經常門

中華民國113年度

單位：新臺幣元

科目名稱及編號	單位	數量	單價	預算數	說明及收入依據
財產孳息－租金收入	年	1	14,337	14,337	段3小段857、857-1地號土地，使用面積分別為1.26平方公尺及1平方公尺，依112年申報地價分別為每平方公尺110,000元及77,500元，以年息1%計算租金收入。(新增) 收入依據：依「臺北市寺廟使用市有土地處理要點」規定辦理。
	年	1	383,235	383,235	新興宮使用本市大同區大同段2小段358-1地號土地，使用面積9平方公尺，依112年申報地價每平方公尺53,100元，以年息3%計算租金收入。(新增) 收入依據：依「臺北市寺廟使用市有土地處理要點」規定辦理。
	年	1	37,407	37,407	南港國際一股份有限公司及南港國際二股份有限公司使用本市南港區玉成段2小段254-4地號土地，使用面積87平方公尺，依112年申報地價每平方公尺88,100元，以年息5%計算租金收入。(新增) 收入依據：依「臺北市市有公用房地提供使用辦法」規定辦理。
	年	1	1,413,885	1,413,885	陳曹寶蘭使用本市士林區福林段2小段482地號土地，使用面積98.44平方公尺，依112年申報地價每平方公尺7,600元，以年息5%計算租金收入。(新增) 收入依據：依「臺北市市有非公用土地出租租金計收基準」規定辦理。
	年	1	1,413,885	1,413,885	金毓通股份有限公司使用本市中正區公園段3小段13-1、14-1、15地號土地，使用面積分別為21.86平方公尺、7.31平方公尺及147.65平方公尺，依112年申報地價分別為每平方公尺161,000元、161,000元及159,711元，以年息5%計算租金收入。(新增) 收入依據：依「臺北市市有公用房地提供使用辦法」規定辦理。

財產孳息－租金收入

臺北市政府工務局新建工程處
歲入項目說明提要與預算明細表

經常門

中華民國113年度

單位：新臺幣元

財產孳息—租金收入

財產孳息—租金收入

科目名稱及編號	單位	數量	單價	預算數	說明及收入依據
	年	1	4,100,488	4,100,488	金毓泰股份有限公司使用本市中正區公園段3小段1-1、15地號土地，使用面積分別為81.93平方公尺及441.67平方公尺，依112年申報地價分別為每平方公尺140,000元及159,711元，以年息5%計算租金收入。(新增) 收入依據：依「臺北市市有公用房地提供使用辦法」規定辦理。
	年	1	634,430	634,430	英屬開曼群島商睿能新動力股份有限公司台灣分公司使用本市計畫道路範圍內人行道設置電動機車電池交換站使用費收入： 最大面積在0.5平方公尺以下者，每月使用費為300元，超過0.5平方公尺至2平方公尺者，每月使用費為1,000元，超過2平方公尺者，每增加1平方公尺加收500元，不足1平方公尺者，以1平方公尺計算。(新增) 收入依據：依「臺北市市有公用房地提供使用辦法」規定辦理。
	年	1	828,000	828,000	設置多媒體應用服務設施使用費收入： 申報地價每平方公尺超過30萬元，每平方公尺每月使用費為1,500元。(新增) 收入依據：依「臺北市市有公用房地提供使用辦法」規定辦理。
	年	1	48	48	配合預算編列至千元，增列進位數48元。 收入依據：

臺北市政府工務局新建工程處

歲入項目說明提要與預算明細表

經常門

中華民國113年度

單位：新臺幣元

來源別子目及 細目與編號	07071520501 廢舊物資售價-廢舊物資售價	承辦單位	秘書室、工務科	預算金額	55,800,000元
歲 入 項 目 說 明	<p>一、項目內容： (一)財產報廢及廢品處理收入。 (二)刨除料回收金。</p> <p>二、法令依據： (一)依本府111年4月6日府授財產字第1113015183號函修正「臺北市市有財產報廢處理原則」規定辦理。 (二)依本府111年7月26日府授工土字第1113021091號函修正「臺北市工程施工規範」規定辦理。</p> <p>三、計算方法： (一)財產報廢處理、變賣廢品等收入，預計本年度預算收入800,000元。 (二)瀝青混凝土刨除料回收，預計本年度預算收入55,000,000元。</p> <p>四、實施進度： 自民國113年1月1日起至民國113年12月31日止。</p> <p>五、完成方法： 按實際收入數隨時繳庫。</p> <p>六、預期成果： 增裕庫收。</p>				

廢舊物資售價—廢舊物資售價

廢舊物資售價—廢舊物資售價

臺北市政府工務局新建工程處
歲入項目說明提要與預算明細表

經常門

中華民國113年度

單位：新臺幣元

科目名稱及編號	單位	數量	單價	預算數	說明及收入依據
合計				55,800,000	
07071520501 廢舊物資售價	年	1	800,000	800,000	財產報廢及變賣廢品等收入。 收入依據：依「臺北市市有財產報廢處理原則」規定辦理。
	年	1	55,000,000	55,000,000	刨除料回收金。 收入依據：依「臺北市工程施工規範」規定辦理。

廢舊物資售價—廢舊物資售價

廢舊物資售價—廢舊物資售價

臺北市政府工務局新建工程處

歲入項目說明提要與預算明細表

經常門

中華民國113年度

單位：新臺幣元

	來源別子目及細目與編號	12071520210 雜項收入-其他雜項收入	承辦單位	工務科、秘書室	預算金額	108,000元	
雜項收入—其他雜項收入	<p>一、項目內容： (一)招標圖說收入。 (二)其他零星雜項收入。 (三)配住職務宿舍扣繳之房租津貼及宿舍管理費收入。</p> <p>二、法令依據： (一)依「政府採購法」等規定辦理。 (二)依「預算法」、「會計法」及相關規定辦理。 (三)依據行政院112年1月19日院授人給字第11140022911號函修正「全國軍公教員工待遇支給要點」及本府106年7月3日府授秘總字第10630952900號函修正「臺北市政府所屬各機關學校職務宿舍設置管理要點」規定辦理。</p> <p>三、計算方法： (一)依書面及電子領標收費標準，書面領標按工程圖說工本費每份約200元~10,000元不等計列，電子領標則依書面販售其價格之五分之一至十分之一計列，預計本年度預算收入60,000元。 (二)其他零星雜項收入，預計本年度預算收入10,000元。 (三)依居住公有宿舍人員其職等扣繳房租津貼及宿舍管理費收入計收方式計算，預計本年度預算收入37,812元。</p> <p>四、實施進度： 自民國113年1月1日起至民國113年12月31日止。</p> <p>五、完成方法： (一)按實際收入數隨時繳庫。 (二)按月辦理繳庫。</p> <p>六、預期成果： 增裕庫收。</p>						雜項收入—其他雜項收入
歲入項目說明							

臺北市政府工務局新建工程處
歲入項目說明提要與預算明細表

經常門

中華民國113年度

單位：新臺幣元

科目名稱及編號	單位	數量	單價	預算數	說明及收入依據
合計				108,000	
12071520210 其他雜項收入	年	1	60,000	60,000	依據招標文件出售圖說，分為兩種方式： 1.書面領標：按工本費每份約10,000元、8,000元、6,000元、3,000元、1,000元、600元、300元、200元不等計列。 2.電子領標：依書面招標文件販售價格，1萬元以下，收取其價格五分之一；超過1萬元，收取其價格十分之一。 3.以上1-2項共計如列數。 收入依據：依「政府採購法」等規定辦理。
	年	1	10,000	10,000	其他零星雜項收入。 收入依據：依「預算法」、「會計法」及相關規定辦理。
	年	1	6,000	6,000	配住公有房舍員工扣繳房租津貼收入，按月辦理繳庫： 500元x1人x12月=6,000元。 收入依據：依「全國軍公教員工待遇支給要點」規定辦理。
	年	1	31,812	31,812	配住單房間職務宿舍員工扣繳宿舍管理費收入，按月辦理繳庫： 每月2,651元x1人x12月=31,812元。 收入依據：依「臺北市政府所屬各機關學校職務宿舍設置管理要點」規定辦理。
	年	1	188	188	配合預算編列至千元，增列進位數188元。 收入依據：

雜項收入—其他雜項收入

雜項收入—其他雜項收入

臺北市府工務局新建工程處

歲出計畫說明提要與各項費用明細表

中華民國113年度

單位：新臺幣元

一般行政 — 行政管理	業務計畫及工作計畫 名稱與編號	58071520101 一般行政-行政管理	承辦 單位	秘書室、會計室、人事 室、政風室、資訊室	預算 金額	645,149,000元	一般行政 — 行政管理
歲出計畫 說明	<p>一、計畫內容： 依本處組織規程分層業務職掌辦理一般、會計、人事、政風、資訊業務等一般行政配合工作，其工作內容如下： 1.一般業務：依事實需要因應時宜處理行政工作及秘書、機要文書、出納、庶務、保管檔案等工作，並執行施政計畫擬訂考核工作、公共關係、研究發展、管制考核工作，加強改進便民服務措施。2.會計業務：配合施政計畫，強化預算與計畫之執行，依照有關法令及作業程序加強內部審核及預算控制，並依規定辦理概、預算編製、月報、保留、決算及統計等工作。3.人事業務：依人事相關法令規章辦理組織編制、人事任免、遷調、勤惰管理、獎懲考核、訓練進修、文康、福利互助及退撫照顧等工作。4.政風業務：推動政風法令宣導，研訂具體防弊措施，舉辦安全講習，辦理機關員工貪瀆不法之預防、發掘及處理檢舉事項，公務機密維護及機關設施維護工作。5.資訊業務：廣續推動辦公室自動化，建立各項業務電腦化之作業環境，進行人員電腦訓練並推動應用系統上線作業，暨廣續進行系統軟硬體維護作業。</p> <p>二、預期成果： 1.一般業務：擬訂並嚴密管考施政計畫，使其如期如質完成，提高行政及為民服務績效。2.會計業務：本符合效益原則切實嚴謹的編列、執行預算，使預算與計畫配合，發揮財務管理功能，輔助本處業務推展。3.人事業務：藉有效之人事管理，促進組織運作，使業務計畫順利推行；增進員工身心健康。4.政風業務：澄清吏治，防止洩露機密，防範不法事件，確保機關安全。5.資訊業務：增建網路連線，達公文管理及業務電腦化目的，提供本處即時、有效之資訊，提高行政效率，增進公務服務品質。廣續建立電腦化行政作業環境，增進行政效能，並提供市民便利、即時之市政資訊。</p>						
分支計畫及用途別科目		單位	數量	單價	預算數	說 明	
合計					645,149,000	較上年度預算數646,274,000元，減少1,125,000元。	
01人員維持費					635,790,000	較上年度預算數637,700,000元，減少1,910,000元。	
1000 人事費					635,790,000		
1015 法定編制人員待遇					228,746,280		
		年	1	228,746,280	228,746,280	職員354人薪津(詳人事費分析表)。	
1020 約聘僱人員待遇					41,885,676		
		年	1	41,885,676	41,885,676	約聘人員74人薪津(詳人事費分析表)。	
1025 技工及工友待遇					136,865,640		
		年	1	136,865,640	136,865,640	職工319人工資(詳人事費分析表)。	
1030 獎金					69,358,295		
		年	1	18,421,095	18,421,095	依考績法規定核發之獎金。	
		年	1	50,937,200	50,937,200	依規定核發之年終工作獎金。	

臺北市政府工務局新建工程處

歲出計畫說明提要與各項費用明細表

中華民國113年度

單位：新臺幣元

分支計畫及用途別科目	單位	數量	單價	預算數	說明
1035 其他給與	年	1	4,813,104	4,813,104	休假補助費。
	人、月	372×12	630	2,812,320	員工上下班交通費。
	人、月	96×12	1,008	1,161,216	員工上下班交通費。
	人、月	95×12	1,176	1,340,640	員工上下班交通費。
	人、月	143×12	1,200	2,059,200	員工上下班交通費。
	人、月	40×12	1,260	604,800	員工上下班交通費。
1040 加班費	年	1	23,552,220	23,552,220	本處員工辦理各項業務超時加班費。
	年	1	367,780	367,780	府會聯絡員加班費。
	年	1	16,134,465	16,134,465	未休假出勤加班費。
1045 退休退職給付	年	1	25,842,000	25,842,000	職工退休退職給付。
1050 退休離職儲金	年	1	22,571,232	22,571,232	提撥退撫基金。
	年	1	293,904	293,904	提撥約聘僱人員離職儲金。
	年	1	2,219,232	2,219,232	提撥約聘僱人員勞工退休準備金。
	年	1	10,950,768	10,950,768	提撥勞工退休準備金。
1055 保險	年	1	20,161,956	20,161,956	職員及職工健保費。
	年	1	2,092,248	2,092,248	約聘僱健保費。
	年	1	6,642,948	6,642,948	職員公保費。
	年	1	11,724,732	11,724,732	職工勞保費。
	年	1	3,589,344	3,589,344	約聘僱勞保費。
02一般業務				4,238,000	較上年度預算數4,162,000元，增加76,000元。
2000 業務費				4,238,000	

臺北市政府工務局新建工程處

歲出計畫說明提要與各項費用明細表

中華民國113年度

單位：新臺幣元

分支計畫及用途別科目	單位	數量	單價	預算數	說明	
2006 水電費	年	1	5,040	147,040	永吉、五分埔、公館圓環(福和)倉庫水費。	
	年	1	142,000	142,000		永吉、五分埔、公館圓環(福和)倉庫電費。
2009 通訊費	件	14,430	28	463,980	寄發公文郵件費用。	
	部、月	27×12	185	59,940		電話費。
2024 稅捐及規費	年	1	44,920	71,440	公務車輛使用牌照稅(詳公務車輛明細表)。	
	年	1	24,720	44,920		公務車輛燃料使用費(詳公務車輛明細表)。
	年	1	1,800	24,720		公務車輛檢驗費(詳公務車輛明細表)。
2027 保險費	人、年	19×1	150	22,962	志工保險費。	
	年	1	20,112	2,850		公務車輛保險費(詳公務車輛明細表)。
2036 按日按件計資酬金	次	1	20,000	20,000	建築物消防安全設備檢測費。	
	頁	312,500	1.6	20,000		永久保存檔案掃描、點收編目等。
2051 物品	年	1	157,752	500,000	公務車輛油料費(詳公務車輛明細表)。	
	月	12	5,000	157,752		永吉倉庫保全專線月租費及服務費。
2054 一般事務費	臺、月、張	12×12×3800	0.6	2,240,310	影印機使用費。	
	人、月	354×12	360	60,000		統籌業務費，按職員每人每月360元編列。

臺北市政府工務局新建工程處

歲出計畫說明提要與各項費用明細表

中華民國113年度

單位：新臺幣元

分支計畫及用途別科目	單位	數量	單價	預算數	說明
2063 房屋建築養護費	人、月	319×12	50	191,400	統籌業務費，按技工、工友及駕駛每人每月50元編列。
	人、月	74×12	120	106,560	統籌業務費，按約聘僱人員每人每月120元編列。
	人次	165	150	24,750	志工餐點及交通補助費。
				214,631	
	年	1	8,553	8,553	鋼筋混凝土造倉庫1棟(永吉倉庫998平方公尺)，每棟100平方公尺以內者按年編列8,553元。
	年	1	55,676	55,676	前項超過100平方公尺部分，每增加1平方公尺增列62元。
	年	1	8,553	8,553	鋼筋混凝土造倉庫1棟(五分埔倉庫147平方公尺)，每棟100平方公尺以內者按年編列8,553元。
	年	1	2,914	2,914	前項超過100平方公尺部分，每增加1平方公尺增列62元。
	年	1	8,553	8,553	鋼筋混凝土造倉庫1棟(公館圓環倉庫331平方公尺)，每棟100平方公尺以內者按年編列8,553元。
	年	1	14,322	14,322	前項超過100平方公尺部分，每增加1平方公尺增列62元。
2066 車輛及辦公器具養護費	年	1	12,830	12,830	鋼筋混凝土造辦公房舍1棟(西寧南路4號2樓辦公房舍1,210平方公尺)，每棟100平方公尺以內者按年編列8,553元，又使用年限達30年以上者按前項標準增加50%編列。
	年	1	103,230	103,230	前項超過100平方公尺部分，每增加1平方公尺增列62元，又使用年限達30年以上者按前項標準增加50%編列。
	年	1	204,000	204,000	公務車輛養護費(詳公務車輛明細表)。

一般行政—行政管理

一般行政—行政管理

臺北市政府工務局新建工程處

歲出計畫說明提要與各項費用明細表

中華民國113年度

單位：新臺幣元

分支計畫及用途別科目	單位	數量	單價	預算數	說明
2069 設施及機械設備養護費	年	1	15,885	15,885	消防器材更新維護費。
2093 特別費	人、月	1×12	15,000	180,000	處長特別費。
05會計業務				105,000	較上年度預算數105,000元，無增減。
2000 業務費				105,000	
2051 物品	年	1	6,000	6,000	辦理會計業務用檔案夾、橡皮章等消耗品。
2054 一般事務費	本	125	155	19,375	印製單位預算書費用(含預算案及法定預算)。
	年	1	49,700	49,700	印製會計書表等相關費用。
	本	135	155	20,925	分攤印製主管預算書費用(含預算案及法定預算)。
	本	150	60	9,000	分攤印製追加(減)預算書費用(含預算案及法定預算)。
06人事業務				2,389,000	較上年度預算數1,646,000元，增加743,000元。
2000 業務費				2,389,000	
2003 教育訓練費	人、年	4×1	6,000	24,000	考試錄取人員集中實務訓練費用。
2036 按日按件計資酬金	節	8	1,000	8,000	新進人員各項業務講習內聘講師鐘點費。
2051 物品	年	1	4,900	4,900	辦理人事業務績效考核用文具紙張購置費。
2054 一般事務費	年	1	6,000	6,000	辦理各項人事業務、活動等費用。

臺北市政府工務局新建工程處

歲出計畫說明提要與各項費用明細表

中華民國113年度

單位：新臺幣元

分支計畫及用途別科目	單位	數量	單價	預算數	說明
一般行政—行政管理 07政風業務	人、年	747×1	3,000	2,241,000	文康活動費。
	人、年	20×1	5,000	100,000	退休公務人員及職工退休(職)紀念品。
	2066 車輛及辦公器具養護費			5,100	
	臺	4	1,275	5,100	差勤指紋機管理維護費。
	2000 業務費			27,000	較上年度預算數27,000元，無增減。
	2036 按日按件計資酬金			12,000	
	節	6	2,000	12,000	法紀常識訓練講授鐘點費。
	2051 物品			15,000	
	年	1	10,255	10,255	各項講習宣導及政風宣導品等費用。
	年	1	4,745	4,745	受理檢舉專用信箱辦理政風訪查、問卷調查及政風業務相關用品等費用。
08資訊業務				2,600,000	較上年度預算數2,634,000元，減少34,000元。
	2000 業務費			2,600,000	
	2018 資訊服務費			1,600,000	
	年	1	1,600,000	1,600,000	電腦設備及軟硬體維護費(分批)。
	2051 物品			1,000,000	
年	1	1,000,000	1,000,000	電腦耗材(分批)。	

臺北市政府工務局新建工程處

歲出計畫說明提要與各項費用明細表

中華民國113年度

單位：新臺幣元

工務行政—工程管	業務計畫及工作計畫名稱與編號	58071520201 工務行政-工程管理	承辦單位	工務科、品安科、規設科、配合科、機電科、維護科、共管科、建築科、養護隊	預算金額	413,349,000元	工務行政—工程管
歲出計畫說明	<p>一、計畫內容： 1.辦理全市道路側溝、蓋板、道路擋土牆、瀝青混凝土路面補洞、瀝青路面整修銑刨鋪裝、路基翻修、人行道紅磚修復、護欄整修等維護加強道路及災害之搶修及市區人孔、人行道欄杆妨礙行人穿越道之改善；同時加強辦理全市街路巷弄名牌之增、補設及改善更新等業務。2.辦理人行陸橋、人行地下道、車行陸橋、車行地下道、跨河橋梁、隧道、地下道監控系統之維護及車行地下道通風設備、隧道通風之養護；同時配合國防部辦理民防軍勤演習訓練及民防人員調訓業務。3.辦理本處現有車輛及機械設備（傾卸工程車、道路補修車、高空作業車、吊桿工程車、裝載挖掘兩用機、挖土機、瀝青鋪道機、三輪壓路機等車輛及設備）之購置、維護及檢修，使其均能保持勤用狀況，俾利道路維修之需。4.依道路更新計畫辦理部分路段銑刨整修加鋪工程，於年度開始後由本處各分隊依預定計畫派工配合購置瀝青合材，辦理路面整修工作，並以銑刨整修加鋪及針對路面下陷部分，局部翻修路基方式改善。</p> <p>二、預期成果： 1.維護本市道路及護坡完整，落實馬路要平、側溝要通之市政政策，強化道路排水功能，消弭水患，保障市民財產安全。2.保養橋涵、隧道及跨河橋梁等，保持交通順暢；保養地下道及監控系統，與警察局及各分隊連線，確保市民行路安全，配合國防軍需戰備。3.維護車輛機械，保持良好性能，提升養護工程之工作效率及施工品質，肩負災害搶修重任；購置各項機具，俾利防汛期道路維護業務持續推展，保障市民通行品質與安全。4.改善逾齡道路，避免因加鋪造成路拱暨排水不良，對老化道路予以整修，以達順暢、平整之目標，確保交通安全及美化市容。</p>						
分支計畫及用途別科目		單位	數量	單價	預算數	說 明	
合計					413,349,000	較上年度預算數163,495,000元，增加249,854,000元。	
05工程發包及履約管理					3,872,000	較上年度預算數3,696,000元，增加176,000元。	
2000 業務費					3,872,000		
2003 教育訓練費					15,000		
		年	1	15,000	15,000	採購及工程技術等教育訓練費。	
2006 水電費					807,000		
		年	1	48,000	48,000	駐外工務所辦公室水費。	
		年	1	759,000	759,000	駐外工務所辦公室電費。	
2009 通訊費					223,200		
		部、月	30×12	620	223,200	駐外工務所辦公室電話費。	
2027 保險費					31,350		
		人、年	95×1	330	31,350	參與救災及災後復原重建工作人員投保額外保險保險費。	
2036 按日按件計資酬金					1,000,000		

臺北市政府工務局新建工程處

歲出計畫說明提要與各項費用明細表

中華民國113年度

單位：新臺幣元

工務行政—工程管理	分支計畫及用途別科目	單位	數量	單價	預算數	說明	工務行政—工程管理
	2054 一般事務費	年	1	1,000,000	1,000,000	工程發包及履約爭議等訴訟案件委請律師費用。	
					1,473,000		
		年	1	200,000	200,000	辦理工程發包及履約爭議等訴訟案件所需訴訟費用。	
		年	1	100,000	100,000	圖說及招標文件等委外印製費。	
		年	1	724,000	724,000	駐外工務所辦公室清潔及保全費。	
		套	128	3,500	448,000	工程發包及履約管理人員(95人)、辦理橋涵及道路工程等外勤人員(33人)工作服(冬服2,000元、夏服1,500元)(2年1編)。	
	2063 房屋建築養護費	人次	10	100	1,000	工程會勘等逾時誤餐餐盒費用。	
					213,189		
		年	1	8,553	8,553	鋼筋混凝土造辦公房舍1棟(北投致遠三路辦公房舍800平方公尺)，每棟100平方公尺以內者按年編列8,553元。	
		年	1	43,400	43,400	前項超過100平方公尺部分，每增加1平方公尺增列62元。	
		年	1	9,562	9,562	加強磚造辦公房舍1棟(新生北路3段辦公房舍238平方公尺)，每棟100平方公尺以內者按年編列9,562元。	
		年	1	11,316	11,316	前項超過100平方公尺部分，每增加1平方公尺增列82元。	
		年	1	8,553	8,553	鋼筋混凝土造辦公房舍1棟(文山區恒光街辦公房舍1,256平方公尺)，每棟100平方公尺以內者按年編列8,553元。	
		年	1	71,672	71,672	前項超過100平方公尺部分，每增加1平方公尺增列62元。	
		年	1	12,830	12,830	鋼筋混凝土造辦公房舍1棟(西寧南路4號2樓辦公房舍364平方公尺)，每棟100平方公尺以內者按年編列8,553元，又使用年限達30年以上者按前項標準增加50%編列。	

臺北市政府工務局新建工程處

歲出計畫說明提要與各項費用明細表

中華民國113年度

單位：新臺幣元

工務行政—工程管理	分支計畫及用途別科目	單位	數量	單價	預算數	說明	工務行政—工程管理
		年	1	24,552	24,552	前項超過100平方公尺部分，每增加1平方公尺增列62元，又使用年限達30年以上者按前項標準增加50%編列。	
		年	1	8,553	8,553	鋼筋混凝土造辦公房舍1棟(民權東路6段8-2號329平方公尺)，每棟100平方公尺以內者按年編列8,553元。	
		年	1	14,198	14,198	前項超過100平方公尺部分，每增加1平方公尺增列62元。	
	2066 車輛及辦公器具養護費				108,361		
		年	1	108,361	108,361	辦公室器材維護修理費。	
	2084 短程車資				900		
		年	1	900	900	工程會勘等交通費。	
	06工程品質管理				2,415,000	較上年度預算數2,069,000元，增加346,000元。	
	2000 業務費				2,295,000		
	2003 教育訓練費				200,000		
		年	1	200,000	200,000	品管、安衛及工程技術等教育訓練費。	
	2021 其他業務租金				115,200		
		臺、月	8×12	1,200	115,200	自動體外心臟去顫器(AED)租金。	
	2036 按日按件計資酬金				108,300		
		年	1	78,300	78,300	特約醫護人員臨場服務費用。	
		節	15	2,000	30,000	工地安全衛生訓練講授鐘點費。	
	2045 國內組織會費				1,000		
		年	1	1,000	1,000	護理人員常年會費。	
	2054 一般事務費				1,627,000		
		套	20	3,500	70,000	工程品管及施工督導小組人員工作服(冬服2,000元、夏服1,500元)(2年1編)。	

臺北市政府工務局新建工程處

歲出計畫說明提要與各項費用明細表

中華民國113年度

單位：新臺幣元

工務行政—工程管理	分支計畫及用途別科目	單位	數量	單價	預算數	說明	工務行政—工程管理
		人次	300	100	30,000	赴工地辦理材料檢驗、施工查核、安衛管理等逾時誤餐餐盒費用。	
		年	1	1,527,000	1,527,000	員工健康檢查費。	
	2072 國內旅費				240,250		
		人、天	1×155	1,550	240,250	辦理工程材料檢驗等市外出差旅費。	
	2084 短程車資				3,250		
		年	1	3,250	3,250	赴工地辦理材料檢驗、施工查核、安衛管理等交通費。	
	4000 獎補助費				120,000		
	4040 對國內團體之捐助				120,000		
		年	1	120,000	120,000	補助企業工會教育訓練費。	
	07工程規劃設計業務				55,000	較上年度預算數783,000元，減少728,000元。	
	2000 業務費				55,000		
	2036 按日按件計資酬金				6,000		
		節	3	2,000	6,000	工程專業知識講習鐘點費。	
	2045 國內組織會費				30,000		
		年	1	30,000	30,000	參加學術專業團體會費。	
	2054 一般事務費				8,200		
		年	1	5,000	5,000	專題報告印刷費。	
		人次	32	100	3,200	工程人員辦理相關業務逾時誤餐餐盒費用。	
	2072 國內旅費				3,100		
		人、天	1×2	1,550	3,100	辦理相關業務市外出差旅費。	
	2084 短程車資				7,700		
		年	1	7,700	7,700	工程人員辦理相關業務交通費。	
	08土地管理				61,945,000	較上年度預算數53,927,000元，增加8,018,000元。	
	2000 業務費				61,945,000		

臺北市政府工務局新建工程處

歲出計畫說明提要與各項費用明細表

中華民國113年度

單位：新臺幣元

	分支計畫及用途別科目	單位	數量	單價	預算數	說明
工務行政 — 工程管理	2009 通訊費	件	1,000	44	44,000	郵寄掛號回執費用。
	2012 土地租金	年	1	7,851,000	7,851,000	臺北文化體育園區北側道路新築工程施工須先行租用臺灣鐵路管理局管有之本市信義區逸仙段2小段33-23、33-24、33-26、33-28地號等4筆土地租金費用。
	2018 資訊服務費	年	1	1,066,000	1,066,000	道路土地管理系統擴充及維護服務費。
	2024 稅捐及規費	年	1	46,434,000	46,434,000	臺北市松山區西松段1小段131地號等公有土地地價稅。
		年	1	200,000	200,000	辦理用地取得及地上物調測等相關規費。
	2036 按日按件計資酬金	年	1	800,000	800,000	土地及路權處理等訴訟案件委請律師費用。
		年	1	960,000	960,000	本處經管土地及路權資料建置(含測量)及道路橋涵竣工資料建置(含掃描)。
	2051 物品	套	28	1,068	29,904	土地管理人員防水透氣型雨衣(含機關名稱套印等費用)(2年1編)。
		雙	28	850	23,800	土地管理人員安全雨鞋(2年1編)。
	2054 一般事務費	年	1	4,000,000	4,000,000	土地及路權管理等訴訟案件所需訴訟費用(含逾15年未完成移轉登記之清理地籍所需訴訟裁判費)。
	年	1	430,000	430,000	土地管理、相關地籍鑑界、檔案管理、聯合拆遷作業等所需相關費用。	

臺北市政府工務局新建工程處

歲出計畫說明提要與各項費用明細表

中華民國113年度

單位：新臺幣元

	分支計畫及用途別科目	單位	數量	單價	預算數	說明	
工務行政—工程管理		人次	500	100	50,000	工程會勘等逾時誤餐餐盒費用。	工務行政—工程管理
	2072 國內旅費				6,200		
		人、天	1×4	1,550	6,200	辦理相關業務市外出差旅費。	
	2084 短程車資				50,096		
		年	1	50,096	50,096	工程會勘等交通費。	
	09機電工程設計業務				4,000	較上年度預算數4,000元，無增減。	
	2000 業務費				4,000		
	2054 一般事務費				1,000		
		人次	10	100	1,000	工程人員辦理相關業務逾時誤餐餐盒費用。	
	2084 短程車資				3,000		
		年	1	3,000	3,000	工程人員辦理相關業務交通費。	
	11道路管理維護業務				10,565,000	較上年度預算數2,226,000元，增加8,339,000元。	
	2000 業務費				10,565,000		
	2003 教育訓練費				18,000		
		年	1	18,000	18,000	參加民間社團觀摩及工程研討講習費。	
2018 資訊服務費				2,100,000			
	年	1	2,100,000	2,100,000	臺北市區道路人行道管理系統擴充及資料庫維護計畫，總經費明細如下： 1.人行道管理系統擴充、維護及更新系統圖資2,070,000元。 2.教育訓練、工作計畫、報告書審查會議費用30,000元。		
2054 一般事務費				44,000			
	人次	380	100	38,000	赴現場查勘等逾時誤餐餐盒費用。		
	人次	60	100	6,000	辦理人行道業務等逾時誤餐餐盒費用。		

臺北市政府工務局新建工程處

歲出計畫說明提要與各項費用明細表

中華民國113年度

單位：新臺幣元

	分支計畫及用途別科目	單位	數量	單價	預算數	說明
工務行政—工程管理	2069 設施及機械設備養護費	年	1	8,000,000	8,000,000	信義線共同管道管理維護分攤款，本工程決算金額為5,972,727,346元，由臺北市共同管道基金先行支應，依「共同管道建設及管理經費分攤辦法」，本處尚需攤還15,243,000元，為113-114年度連續性計畫，本年度編列8,000,000元，餘7,243,000元編列於以後年度；其各年度資金需求詳如後附分年資金需求表。(新增)
	2078 國外旅費	人	5	67,800	339,000	生態綠廊或立體連通平台及公路工程橋梁工程相關維護管理策略案例考察。(新增)
	2084 短程車資	年	1	12,600	12,600	赴現場查勘等交通費。
		年	1	51,400	51,400	辦理人行道業務等交通費。
	12建築規劃設計業務				235,072,000	較上年度預算數55,000元，增加235,017,000元。
	2000 業務費				1,359,000	
	2003 教育訓練費	年	1	7,000	7,000	參加民間社團觀摩及工程研討講習費。
	2036 按日按件計資酬金	節	6	2,000	12,000	工程專業知識講習鐘點費。
	2045 國內組織會費	年	1	25,000	25,000	參加學術專業團體會費。
	2054 一般事務費	人次	85	100	8,500	工程人員辦理相關業務逾時誤餐餐盒費用。
	年	1	1,304,000	1,304,000	辦理「民間機構參與興建暨營運北投線空中纜車投資契約」案件所需仲裁費用。(新增)	
	2084 短程車資				2,500	

臺北市政府工務局新建工程處

歲出計畫說明提要與各項費用明細表

中華民國113年度

單位：新臺幣元

工務行政 — 工程 管理	分支計畫及用途別科目	單位	數量	單價	預算數	說明	工務行政 — 工程 管理
		年	1	2,500	2,500	工程人員辦理相關業務交通費。	
	4000 獎補助費				233,713,000		
	4080 損失及賠償				233,713,000		
		年	1	233,713,000	233,713,000	「民間機構參與興建暨營運北投線空中纜車投資契約」仲裁事件之補償費用及其利息。(新增)	
	13道路橋涵養護				99,421,000	較上年度預算數100,735,000元，減少1,314,000元。	
	2000 業務費				99,421,000		
	2006 水電費				16,199,200		
		年	1	259,200	259,200	駐外單位辦公室用水費。	
		年	1	15,940,000	15,940,000	駐外單位辦公室用電費。	
	2009 通訊費				6,560,520		
		年	1	6,296,400	6,296,400	車(人)行地下道及陸橋安全監測系統傳輸數據線路電話費。	
		部、月	62×12	355	264,120	駐外單位辦公室用電話費。	
	2018 資訊服務費				2,400,000		
		年	1	2,400,000	2,400,000	道路管理系統維護費(分批)。	
	2024 稅捐及規費				734,608		
		年	1	11,230	11,230	公務車輛使用牌照稅(詳公務車輛明細表)。	
		年	1	655,578	655,578	公務車輛燃料使用費(詳公務車輛明細表)。	
		年	1	67,800	67,800	公務車輛檢驗費(詳公務車輛明細表)。	
	2027 保險費				1,084,569		
		年	1	730,699	730,699	公務車輛保險費(詳公務車輛明細表)。	
		輛、年	56×1	4,015	224,840	特種作業機具保險費。	
		人、年	391×1	330	129,030	參與救災及災後復原重建工作人員投保額外保險保險費。	

臺北市政府工務局新建工程處

歲出計畫說明提要與各項費用明細表

中華民國113年度

單位：新臺幣元

分支計畫及用途別科目	單位	數量	單價	預算數	說明
2036 按日按件計資酬金	年	1	800,000	800,000	國家賠償訴訟案件委請律師費用。
	次	1	60,000	60,000	建築物消防安全設備檢測費。
	次、輛	1×3	33,600	100,800	吊桿工程車吊籠安全檢查簽證費。
	年	1	41,000	41,000	民防搶修隊常年訓練及配合萬安、防汛等演習使用費。
2039 委辦費	年	1	70,000	70,000	工程重機械編管費用。 1.宣導相關法令依據及並辦理工程重機械編管及運用講習。 2.調查及訪查並完成本市工程重機械及操業人員編管之資料建檔與更新。 3.戰時及緊急救災期間，能及時配合本府徵(租)用重機械相關作業。 4.總經費明細如下： (1)工程重機械編管及操業人員調查44,200元。 (2)工程重機械編管及操業人員講習訓練25,800元。
2051 物品	年	1	10,760,500	10,760,500	道路鋪面修補材料。
	年	1	4,310,977	4,310,977	現場操作人員所需清潔工具、消耗用品、銑刨機鉋刀等消耗性材料、零件及維護用品(含防汛搶險及庫房工舍值勤人員所需物品)。
	年	1	120,000	120,000	公務稽查用數位相機更新、維護及耗材費。
	人、雙	374	950	355,300	現場操作人員工作鞋(含鋼頭)。
	公升	4,800	27.6	132,480	高級柴油。
	年	1	2,936,696	2,936,696	公務車輛油料費(詳公務車輛明細表)。

工務行政 | 工程管理

工務行政 | 工程管理

臺北市政府工務局新建工程處

歲出計畫說明提要與各項費用明細表

中華民國113年度

單位：新臺幣元

工務行政—工程管理	分支計畫及用途別科目	單位	數量	單價	預算數	說明	工務行政—工程管理
	2054 一般事務費				7,425,091		
		年	1	94,391	94,391	報表卷夾、申請表印刷費及相關公務用品等。	
		套	374	3,500	1,309,000	現場操作人員工作服(冬服2,000元、夏服1,500元)。	
		人、件	280×1	450	126,000	現場操作人員反光背心。	
		年	1	100,000	100,000	訴訟案件所需訴訟、鑑定等費用。	
		臺、月、張	9×12×3500	0.6	226,800	影印機使用費。	
		年	1	100,000	100,000	政策宣導用品費。	
		年	1	700,000	700,000	各分隊場辦公房舍清潔及保全費。	
		年	1	15,000	15,000	民防搶修隊常年訓練文具紙張、禮堂佈置費及雜費。	
		年	1	360,000	360,000	地震演習等所需費用。	
		人次	3,539	100	353,900	辦理道路橋涵養護等業務逾時誤餐餐盒費用。	
		輛、月	25×12	800	240,000	電動機車電池租賃費。	
		式	1	3,800,000	3,800,000	橋梁隧道纜線委外巡查工作。	
	2063 房屋建築養護費				1,330,746		
		年	1	28,686	28,686	加強磚造庫房2棟(景美庫房397平方公尺、景美倉庫198平方公尺)，每棟100平方公尺以內者按年編列9,562元，又使用30年以上者，得增加50%編列。	
		年	1	48,585	48,585	前項超過100平方公尺部分，每增加1平方公尺增列82元，又使用年限達30年以上者按前項標準增加50%編列。	
		年	1	8,553	8,553	鋼筋混凝土造辦公房舍1棟(北投致遠三路辦公房舍1,544平方公尺)，每棟100平方公尺以內者按年編列8,553元。	
		年	1	89,528	89,528	前項超過100平方公尺部分，每增加1平方公尺增列62元。	

臺北市政府工務局新建工程處

歲出計畫說明提要與各項費用明細表

中華民國113年度

單位：新臺幣元

分支計畫及用途別科目	單位	數量	單價	預算數	說明
工務行政—工程管理	年	1	9,562	9,562	加強磚造辦公房舍1棟(中華路2段辦公房舍585平方公尺)，每棟100平方公尺以內者按年編列9,562元。
	年	1	39,770	39,770	前項超過100平方公尺部分，每增加1平方公尺82元。
	年	1	14,343	14,343	加強磚造辦公房舍1棟(民權東路辦公房舍407平方公尺)，每棟100平方公尺以內者按年編列9,562元，又使用年限達30年以上者按前項標準增加50%編列。
	年	1	37,761	37,761	前項超過100平方公尺部分，每增加1平方公尺增列82元，又使用年限達30年以上者按前項標準增加50%編列。
	年	1	14,343	14,343	加強磚造戰備材倉庫1棟(成功路倉庫860平方公尺)，每棟100平方公尺以內者按年編列9,562元，又使用年限達30年以上者按前項標準增加50%編列。
	年	1	93,480	93,480	前項超過100平方公尺部分，每增加1平方公尺增列82元，又使用年限達30年以上者按前項標準增加50%編列。
	年	1	38,248	38,248	加強磚造地下道機房4棟(公館車行地下道機房20平方公尺、林森南路車行地下道機房17平方公尺、基隆路車行地下道機房595平方公尺、敦化基隆人行地下道機房17平方公尺)，每棟100平方公尺以內者按年編列9,562元。
	年	1	40,590	40,590	前項超過100平方公尺部分，每增加1平方公尺增列82元。
	年	1	25,659	25,659	鋼筋混凝土造地下道機房3棟(復北車行地下道機房704平方公尺，信義快速道路北機房3,144平方公尺，信義快速道路南機房430平方公尺)，每棟100平方公尺以內者按年編列8,553元。

臺北市政府工務局新建工程處

歲出計畫說明提要與各項費用明細表

中華民國113年度

單位：新臺幣元

工務行政—工程 管理	分支計畫及用途別科目	單位	數量	單價	預算數	說明	工務行政—工程 管理
		年	1	246,636	246,636	前項超過100平方公尺部分，每增加1平方公尺增列62元。	
		年	1	8,553	8,553	鋼筋混凝土造隧道機房1棟(象山隧道機房3,144平方公尺)，每棟100平方公尺以內者按年編列8,553元。	
		年	1	188,728	188,728	前項超過100平方公尺部分，每增加1平方公尺增列62元。	
		年	1	8,553	8,553	鋼筋混凝土造隧道機房1棟(文山隧道機房430平方公尺)，每棟100平方公尺以內者按年編列8,553元。	
		年	1	20,460	20,460	前項超過100平方公尺部分，每增加1平方公尺增列62元。	
		年	1	8,553	8,553	鋼筋混凝土造辦公房舍1棟(民權橋下辦公房舍3,679平方公尺)，每棟100平方公尺以內者按年編列8,553元。	
		年	1	221,898	221,898	前項超過100平方公尺部分，每增加1平方公尺增列62元。	
		年	1	8,553	8,553	鋼筋混凝土造辦公房舍1棟(保養場辦公房舍2,192平方公尺)，每棟100平方公尺以內者按年編列8,553元。	
		年	1	129,704	129,704	前項超過100平方公尺部分，每增加1平方公尺增列62元。	
	2066 車輛及辦公器具養護費				3,524,103		
		年	1	24,603	24,603	辦公室器材維護修理費。	
		年	1	3,499,500	3,499,500	公務車輛養護費(詳公務車輛明細表)。	
	2069 設施及機械設備養護費				40,159,650		
		年	1	100,000	100,000	道路檢測設備更新及維護。	
		年	1	39,569,650	39,569,650	車(人行)地下道、隧道及人行陸橋等附屬機電設施及電(扶)梯更新修繕、保養維護費。	
		年	1	190,000	190,000	保養場電梯(昇降梯)維護檢修費。	
		年	1	300,000	300,000	特種作業機具養護費。	

臺北市政府工務局新建工程處

歲出計畫說明提要與各項費用明細表

中華民國113年度

單位：新臺幣元

分支計畫及用途別科目	單位	數量	單價	預算數	說明
2084 短程車資	年	1	314,760	314,760	辦理道路橋涵養護等業務交通費。

工務行政—工程管理

工務行政—工程管理

臺北市政府工務局新建工程處

歲出計畫說明提要與各項費用明細表

中華民國113年度

單位：新臺幣元

道路橋梁工程 — 道路及橋梁工程	業務計畫及工作計畫 名稱與編號	58071528501 道路橋梁工程-道路及橋梁工程	承辦 單位	工務科、規設科、維護 科、共管科、養護隊	預算 金額	5,830,634,000元	道路橋梁工程 — 道路及橋梁工程
歲出計畫說明	<p>一、計畫內容： 辦理道路及橋梁工程等48項，主要內容如下： 1.改善市區主要幹道，增進道路運輸效率，提升服務水準。2.打通巷道瓶頸，美化市容觀瞻，提高居民生活品質。3.推動纜線管路，減少路面開挖，提升道路使用效率。4.賡續更新本市老舊破損之人行道鋪面。5.人行陸橋、地下道美化及檢測現有橋梁，依據檢測結果辦理橋梁改善。</p> <p>二、預期成果： 1.改善市區幹道交通，提高道路交通效率。2.打通巷道瓶頸，美化地區環境及市容觀瞻，促進地區繁榮，提高居民生活品質。3.對重大工程建設辦理先期規劃與環境影響評估，使後續規劃、設計、施工作業更臻完善，並對環境衝擊降至最低。4.配合本市重大公共工程一併興建共同管道工程，減少路面挖掘次數，延長道路使用壽命。5.辦理人行道更新作業，提升市民行的品質，完成跨世紀之首都建設工作。6.提供行人安全立體穿越設施，確保人、車通行及市區橋梁結構安全性。</p>						
分支計畫及用途別科目		單位	數量	單價	預算數	說 明	
合計					5,830,634,000	較上年度預算數4,432,068,000元，增加1,398,566,000元。	
01道路及橋梁工程					5,830,634,000	較上年度預算數4,432,068,000元，增加1,398,566,000元。	
3000 設備及投資					256,197,000	01福國路延伸工程(第2期) (1)本工程係銜接既有洲美高架橋福國路交流匝道缺口至福國路延伸工程(第1期)起點止，長約0.6公里。 (2)本工程為104-113年度連續工程，總工程費經議會審定修正為1,080,956,610元，除至以前年度已編列824,759,610元，本年度續編列256,197,000元；其各年度資金需求詳如後附分年資金需求表。	
3015 公共建設及設施費					256,197,000		
		式	1	251,151,868	251,151,868	本年度所需施工費。	
		式	1	2,889,272	2,889,272	本年度所需委託規劃設計服務費。	
		式	1	1,545,677	1,545,677	本年度所需委託監造服務費。	

臺北市政府工務局新建工程處

歲出計畫說明提要與各項費用明細表

中華民國113年度

單位：新臺幣元

分支計畫及用途別科目	單位	數量	單價	預算數	說明
道路橋梁工程 — 道路及橋梁工程	式	1	610,183	610,183	按施工費提列工程管理費(0.9251%)。
				210,000,000	02中正中正橋改建工程 (1)本工程依工作屬性可概分為三大主要工作，包含臺北市端的重慶南路三段高架段及道路鋪設、跨河段的新橋興建與川端橋保存再利用，其中重慶南路三段高架段拆除改建為平面道路部分長約490公尺、寬約30公尺，中正橋改建部分長約510公尺、寬35.8公尺，川端橋保存再利用部分，則依公告之歷史建築保存範圍進行保存。 (2)本府工務局新建工程處為主辦機關，新北市政府新建工程處為參建機關，本工程為105-113年度連續工程，因109年河川公地使用申請(水理分析)配合主管機關審查要求、110年中油天然氣管線障礙、110及111年新冠疫情影響出工人數及主橋鋼構電銲作業受天候因素影響施工等不可控因素，大幅影響本工程工期，故擬延長計畫期程至114年度。總工程費經議會審定修正為3,232,398,494元，本市負擔計1,976,780,009元，除至以前年度已編列1,402,240,009元，本年度續編列210,000,000元，餘364,540,000元編列於以後年度；其各年度資金需求詳如後附分年資金需求表。
	3000 設備及投資			210,000,000	
	3015 公共建設及設施費			210,000,000	
	式	1	209,184,257	209,184,257	本年度所需施工費。
	式	1	815,743	815,743	按施工費提列工程管理費(0.6312%)。
				66,193,000	03萬大第一果菜市場及魚類批發市場銜接匝道工程 (1)本工程係辦理萬大第一果菜市場及魚類批發市場改建後與水源快速道路間增設匝道工程銜接以紓解市場周邊

臺北市政府工務局新建工程處

歲出計畫說明提要與各項費用明細表

中華民國113年度

單位：新臺幣元

分支計畫及用途別科目	單位	數量	單價	預算數	說明
道路橋梁工程——道路及橋梁工程					交通。 (2)本工程經可行性評估規劃後設置C、E、F共三匝道，寬度6.5公尺，長度分別約為212、241、115公尺，面積分別約為1,378、1,567、748平方公尺。拆除富民路匯入水源快速道路既有匝道，長度約188公尺、寬度約6.5公尺、面積約1,222平方公尺。 (3)本工程為108-117年度連續工程，總工程費經議會審定為509,530,000元，除至以前年度已編列182,156,000元，本年度續編列66,193,000元，餘261,181,000元編列於以後年度；其各年度資金需求詳如後附分年資金需求表。
3000 設備及投資				66,193,000	
3015 公共建設及設施費				66,193,000	
	式	1	64,616,378	64,616,378	本年度所需施工費。
	式	1	772,859	772,859	本年度所需委託監造服務費。
	式	1	803,763	803,763	按施工費提列工程管理費(1.2439%)。
				161,868,000	04常德街人行地下道連通工程 (1)本工程係辦理常德街下方設置地下連通道用以銜接捷運臺大醫院站2號出口及既有常德地下道，新設地下連通道長約180公尺、寬約6公尺、高約3.5公尺。 (2)本工程為108-113年度連續工程，總工程費經議會審定修正為477,718,000元，除至以前年度已編列315,850,000元，本年度續編列161,868,000元；其各年度資金需求詳如後附分年資金需求表。
3000 設備及投資				161,868,000	
3015 公共建設及設施費				161,868,000	
	式	1	158,800,263	158,800,263	本年度所需施工費。
	式	1	1,305,065	1,305,065	本年度所需委託規劃設計服務費。

臺北市政府工務局新建工程處

歲出計畫說明提要與各項費用明細表

中華民國113年度

單位：新臺幣元

道路橋梁工程—道路及橋梁工程

道路橋梁工程—道路及橋梁工程

分支計畫及用途別科目	單位	數量	單價	預算數	說明
	式	1	1,223,821	1,223,821	本年度所需委託監造服務費。
	式	1	538,851	538,851	按施工費提列工程管理費(1.3471%)。
				16,834,000	05建國高架路段南向下民權東路匝道拓寬工程 (1)本工程係辦理建國北路3段北往南匝道路段(建國北路3段151巷至建國北路3段76號)，長約300公尺，寬約4.5公尺之匝道拓寬工程，另匝道口至農安街段現有1線車道一併調整為2線車道。 (2)本工程為109-113年度連續工程，惟因工程預算自112年4月19日起方能動支，預計將於112年下半年辦理發包及施工作業，考量本案工期約為10個月，後續驗收尾款將預計於114年支付，故擬延長計畫期程至114年度。總工程費經議會審定修正為170,000,000元，除至以前年度已編列85,613,000元，其中110年度不予保留10,000,000元，111年度不予保留21,018,000元，本年度續編列16,834,000元，餘98,571,000元編列於以後年度；其各年度資金需求詳如後附分年資金需求表。
3000 設備及投資				16,834,000	
3015 公共建設及設施費				16,834,000	
	式	1	16,019,102	16,019,102	本年度所需施工費。
	式	1	536,748	536,748	本年度所需委託監造服務費。
	式	1	278,150	278,150	按施工費提列工程管理費(1.7364%)。
				608,558,000	06民權大橋跨河段上部結構拆除改建工程 (1)本工程於拆除改建前，在本橋北側新建寬度約20公尺之改道便橋，並設置交維設施引導車輛改道，後續拆除改建民權大橋長度約215公尺(橋墩P5-P8)、橋面寬度約26.5公尺，並改以鋼箱梁降低橋梁自重，另於橋面版增設自

臺北市政府工務局新建工程處

歲出計畫說明提要與各項費用明細表

中華民國113年度

單位：新臺幣元

分支計畫及用途別科目	單位	數量	單價	預算數	說明
道路橋梁工程——道路及橋梁工程					行車道、堤內外設置人行樓梯、自行車牽引道。 (2)本工程為110-114年度連續工程，總工程費原經議會審定為1,662,198,000元，惟因疫情及工料上漲等因素，營建物價波動甚鉅，致工程物價調整款增加，原編工程費不足支應，需增編物價調整款275,223,000元，總工程費擬修正為1,937,421,000元，除至以前年度已編列493,183,000元，本年度續編列608,558,000元，餘835,680,000元編列於以後年度。
3000 設備及投資				608,558,000	
3015 公共建設及設施費				608,558,000	
	式	1	585,730,565	585,730,565	本年度所需施工費。
	式	1	3,532,000	3,532,000	本年度所需專案管理技術服務費。
	式	1	6,098,000	6,098,000	本年度所需委託規劃設計服務費(含測量費、地質鑽探費及地區說明會相關經費等)。
	式	1	10,038,437	10,038,437	本年度所需委託監造服務費。
	式	1	3,158,998	3,158,998	按施工費提列工程管理費(0.7336%)。
				1,937,421,000	總工程費(或總經費)明細如下：
	式	1	314,540,023	314,540,023	主橋工程。
	式	1	180,829,459	180,829,459	自行車道及牽引道工程。
	式	1	124,215,016	124,215,016	施工便橋工程。
	式	1	518,442,420	518,442,420	改道便橋工程。
	式	1	103,688,484	103,688,484	施工及改道便橋拆除工程。
	式	1	78,635,008	78,635,008	舊橋拆除工程。
	式	1	34,504,170	34,504,170	交通及交維工程。
	式	1	69,173,686	69,173,686	管線遷移費用。

臺北市政府工務局新建工程處

歲出計畫說明提要與各項費用明細表

中華民國113年度

單位：新臺幣元

分支計畫及用途別科目	單位	數量	單價	預算數	說明	
道路橋梁工程—道路及橋梁工程	式	1	64,990,663	64,990,663	平面臨時便道及復舊工程(含兩座人行樓梯)。	
	式	1	73,615,897	73,615,897	雜項及假設工程。	
	式	1	275,223,000	275,223,000	物價調整款。	
	式	1	21,000,000	21,000,000	專案管理技術服務費。	
	式	1	32,100,000	32,100,000	委託規劃設計服務費(含測量費、地質鑽探費及地區說明會相關經費等)。	
	式	1	35,000,000	35,000,000	委託監造服務費。	
	式	1	11,463,174	11,463,174	按施工費提列工程管理費(5,000,000×3.5%+20,000,000×3.0%+25,000,000×2.5%+50,000,000×1.5%+400,000,000×1%+1,062,634,826×0.5%)。	
	3000 設備及投資			18,217,000	18,217,000	07福德街137巷道路興建工程(1)本工程係辦理信義區福德街137巷道路興建工程，道路長約79公尺，寬8公尺。(2)本工程為111-113年度連續工程，預計於113年完工，考量工程驗收期程，故擬延長計畫期程至114年度。總工程費經議會審定為58,650,000元，除至以前年度已編列46,134,000元，其中111年不予保留8,633,810元，本年度續編列18,217,000元，餘2,932,810元編列於以後年度；其各年度資金需求詳如後附分年資金需求表。
	3015 公共建設及設施費			18,217,000	18,217,000	
		式	1	17,083,291	17,083,291	本年度所需施工費。
	式	1	675,567	675,567	本年度所需委託監造服務費。	
	式	1	458,142	458,142	按施工費提列工程管理費(2.6818%)。	
				40,001,000	08跨越大坑溪自行車道興建工程(1)本工程於大坑溪與基隆河匯流口以南與南港橋間增設一座獨立橋，僅供行人及自	

臺北市工務局新建工程處

歲出計畫說明提要與各項費用明細表

中華民國113年度

單位：新臺幣元

道路橋梁工程—道路及橋梁工程

道路橋梁工程—道路及橋梁工程

分支計畫及用途別科目	單位	數量	單價	預算數	說明
3000 設備及投資				40,001,000	行車雙向通行使用，同時改善現有道路坡度，並於左岸劃設自行車道，俾利串聯雙北既有自行車道。 (2)本工程為111-113年度連續工程，預計於113年完工，考量工程驗收期程，故擬延長計畫期程至114年度。總工程費經議會審定為136,950,000元，除至以前年度已編列67,391,000元，其中111年不予保留5,004,000元，本年度續編列40,001,000元，餘34,562,000元編列於以後年度；其各年度資金需求詳如後附分年資金需求表。
3015 公共建設及設施費				40,001,000	
	式	1	37,971,017	37,971,017	本年度所需施工費。
	式	1	1,314,381	1,314,381	本年度所需委託監造服務費。
	式	1	715,602	715,602	按施工費提列工程管理費(1.8846%)。
				13,575,000	09水源永春人行天橋改建工程 (1)本工程預計改建水源永春人行天橋，並於新橋堤內、外各增設1座升降梯。 (2)本工程為111-113年度連續工程，總工程費經議會審定為68,000,000元，除至以前年度已編列54,425,000元，本年度續編列13,575,000元；其各年度資金需求詳如後附分年資金需求表。
3000 設備及投資				13,575,000	
3015 公共建設及設施費				13,575,000	
	式	1	12,760,850	12,760,850	本年度所需施工費。
	式	1	492,976	492,976	本年度所需委託監造服務費。
	式	1	321,174	321,174	按施工費提列工程管理費(2.5169%)。
				24,500,000	10舊環南高架道路耐震補強

臺北市政府工務局新建工程處

歲出計畫說明提要與各項費用明細表

中華民國113年度

單位：新臺幣元

分支計畫及用途別科目	單位	數量	單價	預算數	說明
道路橋梁工程——道路及橋梁工程					工程 (1)本工程係依橋梁結構耐震補強評估成果，並配合市場處辦理河濱一商場建物耐震補強期程，針對耐震性能不符最新規範耐震需求之舊環南高架等橋梁辦理耐震補強施工及監造等作業。 (2)本工程為111-113年度連續工程，總工程費經議會審定為38,000,000元，除至以前年度已編列24,500,000元，其中111年度不予保留11,000,000元，本年度續編列24,500,000元；其各年度資金需求詳如後附分年資金需求表。
3000 設備及投資				24,500,000	
3015 公共建設及設施費				24,500,000	
	式	1	22,898,916	22,898,916	本年度所需施工費。
	式	1	931,607	931,607	本年度所需委託監造服務費。
	式	1	669,477	669,477	按施工費提列工程管理費(2.9223%)。
				4,800,000	11112年度人行道工程規劃設計 (1)本計畫係辦理本市12行政區人行道及附屬設施之測繪、試驗、調查、可行性分析、評估、規劃、設計、都市計畫變更資料擬定、水土保持計畫、環境影響評估、審查、簽證等作業費，惟配合112年度工程付款期程，故編列連續計畫。 (2)本計畫為112-113年度連續計畫，總規劃設計費經議會審定為17,000,000元，除至以前年度已編列12,200,000元，本年度續編列4,800,000元；其各年度資金需求詳如後附分年資金需求表。
3000 設備及投資				4,800,000	
3015 公共建設及設施費				4,800,000	
	式	1	4,800,000	4,800,000	本年度所需規劃設計費。
				50,000,000	12112年度工程委託監造技術服務

臺北市政府工務局新建工程處

歲出計畫說明提要與各項費用明細表

中華民國113年度

單位：新臺幣元

分支計畫及用途別科目	單位	數量	單價	預算數	說明
道路橋梁工程 — 道路及橋梁工程	式	1	50,000,000	50,000,000	(1)本計畫係辦理本市12行政區道路、橋梁、人行道、護坡、景觀等維護工程與人手孔調昇降工程、一般新(拓)建工程、機電照明工程、災害搶修及建物拆除相關工程等，委託專業廠商辦理監造技術服務所需費用，惟配合112年度工程付款期程，故編列連續計畫。
				50,000,000	(2)本計畫為112-113年度連續計畫，總監造技術服務費經議會審定為125,000,000元，除至以前年度已編列75,000,000元，本年度續編列50,000,000元；其各年度資金需求詳如後附分年資金需求表。
				50,000,000	本年度所需委託監造服務費。
				29,644,000	13112年度道路工程規劃設計
3000 設備及投資	式	1	29,644,000	29,644,000	(1)本計畫係辦理市區道路及其附屬設施工程之測量、監測、拆除線測繪、鑽探、護坡、擋土規劃、試驗、都市計畫變更資料擬定、道路調查、水土保持計畫書、簽證等先期可行性評估規劃費、設計費、環境影響評估費、審查費等作業，惟配合112年度工程付款期程，故編列連續計畫。
				29,644,000	(2)本計畫為112-113年度連續計畫，總規劃設計費經議會審定為53,644,000元，除至以前年度已編列24,000,000元，本年度續編列29,644,000元；其各年度資金需求詳如後附分年資金需求表。
				29,644,000	本年度所需規劃設計費。
				12,800,000	14112年度道路橋梁工程規劃設計
3015 公共建設及設施費	式	1	29,644,000	29,644,000	(1)本計畫係辦理本市12行政區新建、改建、拓寬道路、
				29,644,000	
				29,644,000	
				12,800,000	

臺北市政府工務局新建工程處

歲出計畫說明提要與各項費用明細表

中華民國113年度

單位：新臺幣元

分支計畫及用途別科目	單位	數量	單價	預算數	說明
道路橋梁工程——道路及橋梁工程					橋梁、人行道、地下道、跨堤景觀平台、設施等及其附屬設施工程之測量、規劃、設計、拆除線測繪、鑽探、護坡、擋土規劃、試驗費、都市計畫變更資料擬定費、道路調查、水土保持計畫書、水理計算擬訂、簽證等先期可行性評估規劃費、設計費、環境影響評估費、審查費等作業事宜，惟配合112年度工程付款期程，故編列連續計畫。 (2)本計畫為112-113年度連續計畫，總規劃設計費經議會審定為20,000,000元，除至以前年度已編列7,200,000元，本年度續編列12,800,000元；其各年度資金需求詳如後附分年資金需求表。
3000 設備及投資				12,800,000	
3015 公共建設及設施費				12,800,000	
	式	1	12,800,000	12,800,000	本年度所需委託規劃設計服務費(含測量費、地質鑽探費及地區說明會相關經費等)。
				2,600,000	15112年度臺北市新工處權管山坡地人工邊坡巡檢、監測及地錨檢測工作 (1)本計畫係辦理本處轄管本市人工邊坡之巡檢、監測、地錨檢測及評估等作業，惟配合付款期程，故編列連續計畫。 (2)本計畫為112-113年度連續計畫，總技術服務費經議會審定為26,000,000元，除至以前年度已編列23,400,000元，本年度續編列2,600,000元；其各年度資金需求詳如後附分年資金需求表。
3000 設備及投資				2,600,000	
3015 公共建設及設施費				2,600,000	
	式	1	2,600,000	2,600,000	本年度所需技術服務費。
				40,000,000	16111-112年度橋涵安全檢測工作 (1)本計畫係辦理全市橋涵全面檢測、詳細檢測、評估、防汛期跨河橋梁之檢查、耐

臺北市政府工務局新建工程處

歲出計畫說明提要與各項費用明細表

中華民國113年度

單位：新臺幣元

分支計畫及用途別科目	單位	數量	單價	預算數	說明
道路橋梁工程——道路及橋梁工程					震構件檢查、橋涵設計、耐震評估等工作。 (2)本計畫為111-113年度連續計畫，總技術服務費經議會審定為100,000,000元，除至以前年度已編列60,000,000元，本年度續編列40,000,000元；其各年度資金需求詳如後附分年資金需求表。
3000 設備及投資				40,000,000	
3015 公共建設及設施費				40,000,000	
	式	1	39,800,000	39,800,000	本年度所需技術服務費。
	式	1	200,000	200,000	本年度所需作業費(含評選委員出席費、評審費及交通費等)。
				650,000,000	17112年度道路改善及維護工程 (1)本工程係辦理市區道路等設施(包括路面、溝蓋、分向島、緣石、護欄、欄杆、草木植栽、邊坡、擋土設施、橋涵附屬設施、交通設施、無障礙設施、斜坡道、人行道等)整建、修繕、設置、更新、改善、維護、調查、美化等工程之巡檢、施工(含路面坑洞修補、路基改善、孔蓋調昇降、路面銑刨加鋪等)等作業，惟配合112年度工程付款期程，故編列連續工程。 (2)本工程為112-113年度連續工程，總工程費經議會審定為2,000,000,000元，除至以前年度已編列1,350,000,000元，本年度續編列650,000,000元；其各年度資金需求詳如後附分年資金需求表。 (3)籠統項目工程管理費按平均值提列，惟執行時仍在議會審定工程費數額內，依實際執行時之工程費預算規模級距覈實提列工程管理費。
3000 設備及投資				650,000,000	
3015 公共建設及設施費				650,000,000	
	式	1	635,510,364	635,510,364	本年度所需施工費。

臺北市政府工務局新建工程處

歲出計畫說明提要與各項費用明細表

中華民國113年度

單位：新臺幣元

分支計畫及用途別科目	單位	數量	單價	預算數	說明	
道路橋梁工程——道路及橋梁工程	式	1	14,489,636	14,489,636	按施工費提列工程管理費(2.2800%)。	
				65,000,000	18112年度橋涵改善工程 (1)本工程係辦理全市橋涵設施修復、拆除、耐震補強暨美化工程(包括高架橋、跨河橋梁、車行陸橋、車行地下道、人行地下道、人行陸橋與隧道土建及機電等)及橋梁監、檢測工作等，惟配合112年度工程付款期程，故編列連續工程。 (2)本工程為112-113年度連續工程，總工程費經議會審定為200,000,000元，除至以前年度已編列135,000,000元，本年度續編列65,000,000元；其各年度資金需求詳如後附分年資金需求表。 (3)籠統項目工程管理費按平均值提列，惟執行時仍在議會審定工程費數額內，依實際執行時之工程費預算規模級距覈實提列工程管理費。	
	3000 設備及投資			65,000,000		
	3015 公共建設及設施費			65,000,000		
		式	1	62,729,755	62,729,755	本年度所需施工費。
		式	1	1,160,000	1,160,000	本年度所需委託設計服務費。
		式	1	1,110,245	1,110,245	按施工費提列工程管理費(1.7700%)。
					161,000,000	19112年度人行道改善工程 (1)本工程係辦理全市道路新增人行道或周邊人行道老舊破損鋪面、纜線管路、溝蓋更新改善等工程(含交通管制設施、綠化、照明設施等修復)，惟配合112年度工程付款期程，故編列連續工程。 (2)本工程為112-113年度連續工程，總工程費經議會審定為460,000,000元，除至以前年度已編列299,000,000元，本年度續編列161,000,000元；其各年度資金需求詳如後附分年資金需求表。 (3)籠統項目工程管理費按平均值提列，惟執行時仍在議

臺北市政府工務局新建工程處

歲出計畫說明提要與各項費用明細表

中華民國113年度

單位：新臺幣元

分支計畫及用途別科目	單位	數量	單價	預算數	說明
3000 設備及投資				161,000,000	會審定工程費數額內，依實際執行時之工程費預算規模級距覈實提列工程管理費。
3015 公共建設及設施費				161,000,000	
	式	1	156,614,786	156,614,786	本年度所需施工費。
	式	1	4,385,214	4,385,214	按施工費提列工程管理費(2.8000%)。
				3,000,000	20112年度道路、橋涵噪音改善工程 (1)本工程係辦理本市車行地下道、橋梁、高架道路或平面道路等，施工項目包含隔音牆增設與維護、伸縮縫更新、道路橋梁補強工程及補助計畫工程等，惟配合112年度工程付款期程，故編列連續工程。 (2)本工程為112-113年度連續工程，總工程費經議會審定為15,000,000元，除至以前年度已編列12,000,000元，本年度續編列3,000,000元；其各年度資金需求詳如後附分年資金需求表。 (3)籠統項目工程管理費按平均值提列，惟執行時仍在議會審定工程費數額內，依實際執行時之工程費預算規模級距覈實提列工程管理費。
3000 設備及投資				3,000,000	
3015 公共建設及設施費				3,000,000	
	式	1	2,907,767	2,907,767	本年度所需施工費。
	式	1	92,233	92,233	按施工費提列工程管理費(3.1719%)。
				40,711,000	21112年度臺北市道路、橋涵興建及改善工程 (1)本工程係辦理不涉及用地徵收補償之道路、橋梁拓寬改善及陸橋拆除、地下道封填等工程，惟配合112年度工程付款期程，故編列連續工程。 (2)本工程為112-113年度連續工程，總工程費經議會審定為150,000,000元，除至以前年

道路橋梁工程
—
道路及橋梁工程

道路橋梁工程
—
道路及橋梁工程

臺北市政府工務局新建工程處

歲出計畫說明提要與各項費用明細表

中華民國113年度

單位：新臺幣元

分支計畫及用途別科目	單位	數量	單價	預算數	說明	
道路橋梁工程—道路及橋梁工程					度已編列109,289,000元，本年度續編列40,711,000元；其各年度資金需求詳如後附分年資金需求表。 (3)籠統項目工程管理費按平均值提列，惟執行時仍在議會審定工程費數額內，依實際執行時之工程費預算規模級距覈實提列工程管理費。	
	3000 設備及投資			40,711,000		
	3015 公共建設及設施費			40,711,000		
		式	1	39,998,893	39,998,893	本年度所需施工費。
		式	1	712,107	712,107	按施工費提列工程管理費(1.7803%)。
					45,000,000	22112年度鋼構防蝕塗裝及橋涵維護美化工程 (1)本工程係辦理全市鋼構橋梁之鋼構防蝕塗裝工程及橋涵美化工程，惟配合112年度工程付款期程，故編列連續工程。 (2)本工程為112-113年度連續工程，總工程費經議會審定為125,000,000元，除至以前年度已編列 80,000,000元，本年度續編列 45,000,000元；其各年度資金需求詳如後附分年資金需求表。 (3)籠統項目工程管理費按平均值提列，惟執行時仍在議會審定工程費數額內，依實際執行時之工程費預算規模級距覈實提列工程管理費。
	3000 設備及投資				45,000,000	
	3015 公共建設及設施費				45,000,000	
		式	1	41,510,500	41,510,500	本年度所需施工費。
		式	1	2,256,000	2,256,000	本年度所需委託設計服務費。
	式	1	1,233,500	1,233,500	按施工費提列工程管理費(2.9716%)。	
				31,000,000	23112-113年度橋梁箱梁內檢測工作 (1)本計畫係辦理全市橋梁之箱涵內全面檢測工作，可及早發現橋梁問題並因應，以	

臺北市政府工務局新建工程處

歲出計畫說明提要與各項費用明細表

中華民國113年度

單位：新臺幣元

分支計畫及用途別科目	單位	數量	單價	預算數	說明	
道路橋梁工程—道路及橋梁工程					維橋梁安全。 (2)本計畫為112-114年度連續計畫，總技術服務費經議會審定為92,000,000元，除至以前年度已編列35,000,000元，本年度續編列31,000,000元，餘26,000,000元編列於以後年度；其各年度資金需求詳如後附分年資金需求表。	
	3000 設備及投資			31,000,000		
	3015 公共建設及設施費			31,000,000		
		式	1	31,000,000	31,000,000	本年度所需技術服務費。
					4,500,000	24112年度災害搶修工程 (1)本工程係辦理市區道路及邊坡等設施因颱風、豪雨、地震、酷寒等造成之災害搶修及防治工程之設計、施工等作業，惟配合112年度工程付款期程，故編列連續工程。 (2)本工程為112-113年度連續工程，總工程費經議會審定為45,000,000元，除至以前年度已編列40,500,000元，本年度續編列4,500,000元；其各年度資金需求詳如後附分年資金需求表。 (3)籠統項目工程管理費按平均值提列，惟執行時仍在議會審定工程費數額內，依實際執行時之工程費預算規模級距覈實提列工程管理費。
	3000 設備及投資				4,500,000	
	3015 公共建設及設施費				4,500,000	
		式	1	4,153,953	4,153,953	本年度所需施工費。
		式	1	215,198	215,198	本年度所需委託設計服務費。
		式	1	130,849	130,849	按施工費提列工程管理費(3.1500%)。
				23,565,000	25成福路121巷43弄至47弄道路興建工程 (1)本工程係辦理成福路121巷43弄至47弄道路工程，道路長約63公尺，寬約8公尺。 (2)本工程為112-114年度連續工程，總工程費經議會審定	

臺北市政府工務局新建工程處

歲出計畫說明提要與各項費用明細表

中華民國113年度

單位：新臺幣元

分支計畫及用途別科目	單位	數量	單價	預算數	說明
3000 設備及投資				23,565,000	為76,775,000元，除至以前年度已編列15,355,000元，本年度續編列23,565,000元，餘37,855,000元編列於以後年度；其各年度資金需求詳如後附分年資金需求表。
3015 公共建設及設施費				23,565,000	
	式	1	23,020,189	23,020,189	本年度所需施工費。
	式	1	544,811	544,811	按施工費提列工程管理費(2.3667%)。
				1,000	26跨市民大道串連線形公園立體連通空橋興建工程 (1)本工程係辦理跨市民大道串連線形公園立體連通平臺新建工程，長度約250公尺，寬約5公尺。 (2)本工程為112-114年度連續工程，總工程費經議會審定為466,180,000元，除至以前年度已編列23,500,000元，本年度續編列1,000元，餘442,679,000元編列於以後年度；其各年度資金需求詳如後附分年資金需求表。
3000 設備及投資				1,000	
3015 公共建設及設施費				1,000	
	式	1	1,000	1,000	本年度所需施工費。
				4,730,000	27捷運劍南路站立體連通空橋興建工程 (1)本工程係辦理跨敬業三路及植福路並串連大彎北段立體連通空橋系統新建工程，長度約118.5公尺，寬約4公尺。 (2)本工程為112-116年度連續工程，總工程費經議會審定為160,950,000元，除至以前年度已編列4,927,000元，本年度續編列4,730,000元，餘151,293,000元編列於以後年度；其各年度資金需求詳如後附分年資金需求表。
3000 設備及投資				4,730,000	

道路橋梁工程—道路及橋梁工程

道路橋梁工程—道路及橋梁工程

臺北市政府工務局新建工程處

歲出計畫說明提要與各項費用明細表

中華民國113年度

單位：新臺幣元

分支計畫及用途別科目	單位	數量	單價	預算數	說明
3015 公共建設及設施費				4,730,000	
	式	1	4,318,314	4,318,314	本年度所需施工費。
	式	1	188,521	188,521	本年度所需委託規劃設計服務費。
	式	1	146,186	146,186	本年度所需委託監造服務費。
	式	1	76,979	76,979	按施工費提列工程管理費(1.7826%)。
				1,000	28行義路17巷底西側道路興建工程 (1)本工程係辦理北投區行義路17巷至5巷間道路工程，道路長約86公尺，寬約8公尺。 (2)本工程為112-114年度連續工程，總工程費經議會審定為73,730,000元，除至以前年度已編列14,746,000元，本年度續編列1,000元，餘58,983,000元編列於以後年度；其各年度資金需求詳如後附分年資金需求表。
3000 設備及投資				1,000	
3015 公共建設及設施費				1,000	
	式	1	1,000	1,000	本年度所需施工費。
				18,000,000	29113年度人行道工程規劃設計 (1)本計畫係辦理本市12行政區人行道及附屬設施之測繪、試驗、調查、可行性分析、評估、規劃、設計、都市計畫變更資料擬定、水土保持計畫、環境影響評估、審查、簽證等作業費，惟配合113年度工程付款期程，故編列連續計畫。 (2)本計畫為113-114年度連續計畫，總規劃設計費擬編列30,000,000元，本年度編列18,000,000元，餘12,000,000元編列於以後年度；其各年度資金需求詳如後附分年資金需求表。
3000 設備及投資				18,000,000	
3015 公共建設及設施費				18,000,000	

道路橋梁工程—道路及橋梁工程

道路橋梁工程—道路及橋梁工程

臺北市政府工務局新建工程處

歲出計畫說明提要與各項費用明細表

中華民國113年度

單位：新臺幣元

分支計畫及用途別科目	單位	數量	單價	預算數	說明	
道路橋梁工程 — 道路及橋梁工程	式	1	17,980,000	17,980,000	本年度所需規劃設計費。	
	式	1	20,000	20,000	本年度所需作業費(含評選委員出席費、評審費及交通費等)。	
				30,000,000	總工程費(或總經費)明細如下:	
	式	1	29,980,000	29,980,000	規劃設計費。	
	式	1	20,000	20,000	作業費(含評選委員出席費、評審費及交通費等)。	
				111,000,000	30113年度工程委託監造技術服務 (1)本計畫係辦理本市12行政區道路、橋梁、人行道、護坡、景觀等維護工程與人手孔調昇降工程、一般新(拓)建工程、機電照明工程、災害搶修及建物拆除相關工程等，委託專業廠商辦理監造技術服務所需費用，惟配合113年度工程付款期程，故編列連續計畫。 (2)本計畫為113-114年度連續計畫，總監造技術服務費擬編列222,000,000元，本年度編列111,000,000元，餘111,000,000元編列於以後年度；其各年度資金需求詳如後附分年資金需求表。	
	3000 設備及投資			111,000,000		
	3015 公共建設及設施費			111,000,000		
		式	1	111,000,000	111,000,000	本年度所需委託監造服務費。
					222,000,000	總工程費(或總經費)明細如下:
	式	1	222,000,000	222,000,000	監造技術服務費。	
				35,000,000	31113年度道路工程規劃設計 (1)本計畫係辦理市區道路及其附屬設施工程之測量、監測、拆除線測繪、鑽探、護坡、擋土規劃、試驗、都市計畫變更資料擬定、道路調查、水土保持計畫書、簽證等先期可行性評估規劃費、設計費、環境影響評估費、	

臺北市政府工務局新建工程處

歲出計畫說明提要與各項費用明細表

中華民國113年度

單位：新臺幣元

分支計畫及用途別科目	單位	數量	單價	預算數	說明
道路橋梁工程——道路及橋梁工程					審查費等作業，惟配合113年度工程付款期程，故編列連續計畫。
3000 設備及投資				35,000,000	(2)本計畫為113-114年度連續計畫，總規劃設計費擬編列59,000,000元，本年度編列35,000,000元，餘24,000,000元編列於以後年度；其各年度資金需求詳如後附分年資金需求表。
3015 公共建設及設施費				35,000,000	
	式	1	34,900,000	34,900,000	本年度所需規劃設計費。
	式	1	100,000	100,000	本年度所需作業費(含評選委員出席費、評審費及交通費等)。
				59,000,000	總工程費(或總經費)明細如下：
	式	1	58,900,000	58,900,000	規劃設計費。
	式	1	100,000	100,000	作業費(含評選委員出席費、評審費及交通費等)。
				16,000,000	32113年度道路橋梁工程規劃設計
					(1)本計畫係辦理本市12行政區新建、改建、拓寬道路、橋梁、人行道、地下道、跨堤景觀平台、設施等及其附屬設施工程之測量、規劃、設計、拆除線測繪、鑽探、護坡、擋土規劃、試驗費、都市計畫變更資料擬定費、道路調查、水土保持計畫書、水理計算擬訂、簽證等先期可行性評估規劃費、設計費、環境影響評估費、審查費等作業事宜，惟配合113年度工程付款期程，故編列連續計畫。
					(2)本計畫為113-114年度連續計畫，總規劃設計費擬編列40,000,000元，本年度編列16,000,000元，餘24,000,000元編列於以後年度；其各年度資金需求詳如後附分年資金需求表。(補償費編列於工務局P46 113年度公共設施補償費用項下)

臺北市政府工務局新建工程處

歲出計畫說明提要與各項費用明細表

中華民國113年度

單位：新臺幣元

分支計畫及用途別科目	單位	數量	單價	預算數	說明
3000 設備及投資				16,000,000	
3015 公共建設及設施費				16,000,000	
	式	1	15,900,000	15,900,000	本年度所需委託規劃設計服務費(含測量費、地質鑽探費及地區說明會相關經費等)。
	式	1	100,000	100,000	本年度所需作業費(含評選委員出席費、評審費及交通費等)。
				40,000,000	總工程費(或總經費)明細如下:
	式	1	39,900,000	39,900,000	委託規劃設計服務費(含測量費、地質鑽探費及地區說明會相關經費等)。
	式	1	100,000	100,000	作業費(含評選委員出席費、評審費及交通費等)。
				21,790,000	33113年度臺北市新工處權管山坡地人工邊坡巡檢、監測及地錨檢測工作 (1)本計畫係辦理本處轄管本市人工邊坡之巡檢、監測、地錨檢測及評估等作業，惟配合付款期程，故編列連續計畫。 (2)本計畫為113-114年度連續計畫，總技術服務費擬編列24,220,000元，本年度編列21,790,000元，餘2,430,000元編列於以後年度；其各年度資金需求詳如後附分年資金需求表。
3000 設備及投資				21,790,000	
3015 公共建設及設施費				21,790,000	
	式	1	21,790,000	21,790,000	本年度所需技術服務費。
				24,220,000	總工程費(或總經費)明細如下:
	式	1	24,220,000	24,220,000	技術服務費。
				1,450,000,000	34113年度道路改善及維護工程 (1)本工程係辦理市區道路等設施(包括路面、溝蓋、分向

道路橋梁工程 | 道路及橋梁工程

道路橋梁工程 | 道路及橋梁工程

臺北市政府工務局新建工程處

歲出計畫說明提要與各項費用明細表

中華民國113年度

單位：新臺幣元

道路橋梁工程——道路及橋梁工程

道路橋梁工程——道路及橋梁工程

分支計畫及用途別科目	單位	數量	單價	預算數	說明	
3000 設備及投資				1,450,000,000	島、緣石、護欄、欄杆、草木植栽、邊坡、擋土設施、橋涵附屬設施、交通設施、無障礙設施、斜坡道、人行道等)整建、修繕、設置、更新、改善、維護、調查、美化等工程之巡檢、施工(含路面坑洞修補、路基改善、孔蓋調昇降、路面銑刨加鋪等)等作業，惟配合113年度工程付款期程，故編列連續工程。 (2)本工程為113-114年度連續工程，總工程費擬編列2,000,000,000元，本年度編列1,450,000,000元，餘550,000,000元編列於以後年度；其各年度資金需求詳如後附分年資金需求表。 (3)籠統項目工程管理費按平均值提列，惟執行時仍在議會審定工程費數額內，依實際執行時之工程費預算規模級距覈實提列工程管理費。	
3015 公共建設及設施費				1,450,000,000		
	式	1	1,417,676,965	1,417,676,965		本年度所需施工費。
	式	1	32,323,035	32,323,035		按施工費提列工程管理費(2.2800%)。
				2,000,000,000		總工程費(或總經費)明細如下：
	式	1	1,955,416,504	1,955,416,504		施工費。
	式	1	44,583,496	44,583,496		按施工費提列工程管理費(2.2800%)。
				230,000,000		35113年度橋涵改善工程
						(1)本工程係辦理全市橋涵設施修復、拆除、耐震補強暨美化工程(包括高架橋、跨河橋梁、車行陸橋、車行地下道、人行地下道、人行陸橋與隧道土建及機電等)及橋梁監、檢測工作等，惟配合113年度工程付款期程，故編列連續工程。
						(2)本工程為113-114年度連續工程，總工程費擬編列280,000,000元，本年度編列

臺北市政府工務局新建工程處

歲出計畫說明提要與各項費用明細表

中華民國113年度

單位：新臺幣元

分支計畫及用途別科目	單位	數量	單價	預算數	說明	
道路橋梁工程 — 道路及橋梁工程					230,000,000元，餘 50,000,000元編列於以後年度；其各年度資金需求詳如後附分年資金需求表。	
	3000 設備及投資			230,000,000	(3)籠統項目工程管理費按平均值提列，惟執行時仍在議會審定工程費數額內，依實際執行時之工程費預算規模級距覈實提列工程管理費。	
	3015 公共建設及設施費			230,000,000		
		式	1	216,762,766	216,762,766	本年度所需施工費。
		式	1	7,434,122	7,434,122	本年度所需委託設計服務費。
		式	1	5,803,112	5,803,112	按施工費提列工程管理費(2.6772%)。
					280,000,000	總工程費(或總經費)明細如下：
		式	1	264,050,000	264,050,000	施工費。
		式	1	8,880,930	8,880,930	委託設計服務費。
		式	1	7,069,070	7,069,070	按施工費提列工程管理費(2.6772%)。
3000 設備及投資				399,000,000	36113年度人行道改善工程 (1)本工程係辦理全市道路新增人行道或周邊人行道老舊破損鋪面、纜線管路、溝蓋更新改善等工程(含交通管制設施、綠化、照明設施等修復)，惟配合113年度工程付款期程，故編列連續工程。 (2)本工程為113-114年度連續工程，總工程費擬編列570,000,000元，本年度編列399,000,000元，餘 171,000,000元編列於以後年度；其各年度資金需求詳如後附分年資金需求表。 (3)籠統項目工程管理費按平均值提列，惟執行時仍在議會審定工程費數額內，依實際執行時之工程費預算規模級距覈實提列工程管理費。	

臺北市政府工務局新建工程處

歲出計畫說明提要與各項費用明細表

中華民國113年度

單位：新臺幣元

分支計畫及用途別科目	單位	數量	單價	預算數	說明
3015 公共建設及設施費				399,000,000	
	式	1	388,132,296	388,132,296	本年度所需施工費。
	式	1	10,867,704	10,867,704	按施工費提列工程管理費(2.8000%)。
				570,000,000	總工程費(或總經費)明細如下:
	式	1	554,474,708	554,474,708	施工費。
	式	1	15,525,292	15,525,292	按施工費提列工程管理費(2.8000%)。
				64,400,000	37113年度道路、橋涵噪音改善工程 (1)本工程係辦理本市車行地下道、橋梁、高架道路或平面道路等，施工項目包含隔音牆增設與維護、伸縮縫更新、道路橋梁補強工程及補助計畫工程等，惟配合113年度工程付款期程，故編列連續工程。 (2)本工程為113-114年度連續工程，總工程費擬編列92,000,000元，本年度編列64,400,000元，餘27,600,000元編列於以後年度；其各年度資金需求詳如後附分年資金需求表。 (3)籠統項目工程管理費按平均值提列，惟執行時仍在議會審定工程費數額內，依實際執行時之工程費預算規模級距覈實提列工程管理費。
3000 設備及投資				64,400,000	
3015 公共建設及設施費				64,400,000	
	式	1	63,000,000	63,000,000	本年度所需施工費。
	式	1	1,400,000	1,400,000	按施工費提列工程管理費(2.2222%)。
				92,000,000	總工程費(或總經費)明細如下:
	式	1	90,000,000	90,000,000	施工費。
	式	1	2,000,000	2,000,000	按施工費提列工程管理費(2.2222%)。

臺北市政府工務局新建工程處

歲出計畫說明提要與各項費用明細表

中華民國113年度

單位：新臺幣元

分支計畫及用途別科目	單位	數量	單價	預算數	說明	
道路橋梁工程 — 道路及橋梁工程				182,575,000	38113年度臺北市道路、橋涵興建及改善工程 (1)本工程係辦理不涉及用地徵收補償之道路、橋梁拓寬改善及陸橋拆除、地下道封填等工程，惟配合113年度工程付款期程，故編列連續工程。 (2)本工程為113-114年度連續工程，總工程費擬編列405,150,000元，本年度編列182,575,000元，餘222,575,000元編列於以後年度；其各年度資金需求詳如後附分年資金需求表。 (3)籠統項目工程管理費按平均值提列，惟執行時仍在議會審定工程費數額內，依實際執行時之工程費預算規模級距覈實提列工程管理費。	
	3000 設備及投資			182,575,000		
	3015 公共建設及設施費			182,575,000		
		式	1	180,254,227	180,254,227	本年度所需施工費。
		式	1	2,320,773	2,320,773	按施工費提列工程管理費(1.2875%)。
					405,150,000	總工程費(或總經費)明細如下：
		式	1	400,000,000	400,000,000	施工費。
		式	1	5,150,000	5,150,000	按施工費提列工程管理費(1.2875%)。
					100,000,000	39113年度鋼構防蝕塗裝及橋涵維護美化工程 (1)本工程係辦理全市鋼構橋梁之鋼構防蝕塗裝工程及橋涵美化工程，惟配合113年度工程付款期程，故編列連續工程。 (2)本工程為113-114年度連續工程，總工程費擬編列155,000,000元，本年度編列100,000,000元，餘55,000,000元編列於以後年度；其各年度資金需求詳如後附分年資金需求表。 (3)籠統項目工程管理費按平均值提列，惟執行時仍在議會審定工程費數額內，依實

臺北市政府工務局新建工程處

歲出計畫說明提要與各項費用明細表

中華民國113年度

單位：新臺幣元

分支計畫及用途別科目	單位	數量	單價	預算數	說明
3000 設備及投資				100,000,000	際執行時之工程費預算規模級距覈實提列工程管理費。
3015 公共建設及設施費				100,000,000	
	式	1	93,032,260	93,032,260	本年度所需施工費。
	式	1	4,500,000	4,500,000	本年度所需委託設計服務費。
	式	1	2,467,740	2,467,740	按施工費提列工程管理費(2.6526%)。
				155,000,000	總工程費(或總經費)明細如下:
	式	1	144,200,000	144,200,000	施工費。
	式	1	6,975,000	6,975,000	委託設計服務費。
	式	1	3,825,000	3,825,000	按施工費提列工程管理費(2.6526%)。
				40,000,000	40113-114年度橋涵安全檢測工作 (1)本計畫係辦理全市橋涵全面檢測、詳細檢測、評估、防汛期跨河橋梁之檢查、耐震構件檢查、橋涵設計、耐震評估等工作。 (2)本計畫為113-115年度連續計畫，總技術服務費擬編列100,000,000元，本年度編列40,000,000元，餘60,000,000元編列於以後年度；其各年度資金需求詳如後附分年資金需求表。
3000 設備及投資				40,000,000	
3015 公共建設及設施費				40,000,000	
	式	1	39,900,000	39,900,000	本年度所需技術服務費。
	式	1	100,000	100,000	本年度所需作業費(含評選委員出席費、評審費及交通費等)。
				100,000,000	總工程費(或總經費)明細如下:
	式	1	99,900,000	99,900,000	技術服務費。

臺北市政府工務局新建工程處

歲出計畫說明提要與各項費用明細表

中華民國113年度

單位：新臺幣元

分支計畫及用途別科目	單位	數量	單價	預算數	說明	
道路橋梁工程——道路及橋梁工程	式	1	100,000	100,000	作業費。	
				30,000,000	41113年度災害搶修工程 (1)本工程係辦理市區道路及邊坡等設施因颱風、豪雨、地震、酷寒等造成之災害搶修及防治工程之設計、施工等作業，惟配合113年度工程付款期程，故編列連續工程。 (2)本工程為113-114年度連續工程，總工程費擬編列45,000,000元，本年度編列30,000,000元，餘15,000,000元編列於以後年度；其各年度資金需求詳如後附分年資金需求表。 (3)籠統項目工程管理費按平均值提列，惟執行時仍在議會審定工程費數額內，依實際執行時之工程費預算規模級距覈實提列工程管理費。	
	3000 設備及投資			30,000,000		
	3015 公共建設及設施費			30,000,000		
		式	1	27,693,019	27,693,019	本年度所需施工費。
		式	1	1,434,651	1,434,651	本年度所需委託設計服務費。
		式	1	872,330	872,330	按施工費提列工程管理費(3.1500%)。
					45,000,000	總工程費(或總經費)明細如下：
		式	1	41,539,529	41,539,529	施工費。
		式	1	2,151,976	2,151,976	委託設計服務費。
		式	1	1,308,495	1,308,495	按施工費提列工程管理費(3.1500%)。
					420,000,000	42113年度專案路面及附屬設施更新工程 (1)本工程係辦理環河北路1段、杭州南路1、2段、愛國東、西路、環東大道、承德路6、7段、大度路、和平東路2段、信義快速道路等道路路面及附屬設施更新工程(包括路基改善、人手孔蓋調降、路面銑刨加鋪及場鑄

臺北市政府工務局新建工程處

歲出計畫說明提要與各項費用明細表

中華民國113年度

單位：新臺幣元

分支計畫及用途別科目	單位	數量	單價	預算數	說明	
道路橋梁工程 — 道路及橋梁工程					式溝蓋更新等作業），惟配合113年度工程付款期程，故編列連續工程。 (2)本工程為113-114年度連續工程，總工程費擬編列600,000,000元，本年度編列420,000,000元，餘180,000,000元編列於以後年度；其各年度資金需求詳如後附分年資金需求表。 (3)籠統項目工程管理費按平均值提列，惟執行時仍在議會審定工程費數額內，依實際執行時之工程費預算規模級距覈實提列工程管理費。	
	3000 設備及投資			420,000,000		
	3015 公共建設及設施費			420,000,000		
		式	1	389,900,000	389,900,000	本年度所需施工費。
		式	1	14,630,000	14,630,000	本年度所需規劃設計費。
		式	1	11,270,000	11,270,000	本年度所需監造技術服務費。
		式	1	4,200,000	4,200,000	按施工費提列工程管理費(1.0772%)。
					600,000,000	總工程費(或總經費)明細如下:
		式	1	557,000,000	557,000,000	施工費。
		式	1	20,900,000	20,900,000	規劃設計費。
	式	1	16,100,000	16,100,000	監造技術服務費。	
	式	1	6,000,000	6,000,000	按施工費提列工程管理費(1.0772%)。	
				90,000,000	43113-114年度自行車道建置及人本環境改善工程 (1)本工程係為提供自行車及行人更友善的通行環境辦理本市自行車道建置工程，及辦理人本環境改善工程。 (2)本工程為113-115年度連續工程，總工程費擬編列280,000,000元，本年度編列90,000,000元，餘190,000,000元編列於以後年度；其各年度資金需求詳如後附分年資金需求表。	

臺北市政府工務局新建工程處

歲出計畫說明提要與各項費用明細表

中華民國113年度

單位：新臺幣元

分支計畫及用途別科目	單位	數量	單價	預算數	說明
3000 設備及投資				90,000,000	(3)籠統項目工程管理費按平均值提列，惟執行時仍在議會審定工程費數額內，依實際執行時之工程費預算規模級距覈實提列工程管理費。
3015 公共建設及設施費				90,000,000	
	式	1	84,965,504	84,965,504	本年度所需施工費。
	式	1	2,655,463	2,655,463	本年度所需委託監造服務費。
	式	1	2,379,033	2,379,033	按施工費提列工程管理費(2.8000%)。
				280,000,000	總工程費(或總經費)明細如下：
	式	1	264,337,122	264,337,122	施工費。
	式	1	8,261,439	8,261,439	委託監造服務費。
	式	1	7,401,439	7,401,439	按施工費提列工程管理費(2.8000%)。
				1,000,000	44興中路底跨基隆河自行車橋興建工程 (1)本工程係興建跨河人行景觀橋梁，並配合河岸意象選擇適當橋梁造型規劃，長度約173公尺、淨寬度約5公尺，同時增設自行車牽引道連接堤內、外高灘地河濱公園及內湖復育園區。 (2)本工程為113-116年度連續工程，總工程費擬編列707,150,000元，本年度編列1,000,000元，餘706,150,000元編列於以後年度；其各年度資金需求詳如後附分年資金需求表。
3000 設備及投資				1,000,000	
3015 公共建設及設施費				1,000,000	
	式	1	989,889	989,889	本年度所需施工費。
	式	1	10,111	10,111	按施工費提列工程管理費(1.0214%)。
				707,150,000	總工程費(或總經費)明細如

道路橋梁工程—道路及橋梁工程

道路橋梁工程—道路及橋梁工程

臺北市政府工務局新建工程處

歲出計畫說明提要與各項費用明細表

中華民國113年度

單位：新臺幣元

分支計畫及用途別科目	單位	數量	單價	預算數	說明
道路橋梁工程 — 道路及橋梁工程	式	1	182,142,815	182,142,815	橋梁下構及基礎設施。
	式	1	191,470,859	191,470,859	橋梁上構及橋面設施。
	式	1	119,247,931	119,247,931	牽引[斜坡道及昇降電梯設備。
	式	1	4,349,411	4,349,411	人行道設施。
	式	1	5,020,966	5,020,966	道路排水設施。
	式	1	18,619,414	18,619,414	照明設施。
	式	1	5,230,172	5,230,172	景觀設施。
	式	1	8,368,276	8,368,276	施工交維措施。
	式	1	165,550,156	165,550,156	假設及雜項工程。
	式	1	7,150,000	7,150,000	按施工費提列工程管理費 (5,000,000×3.5%+20,000,000×3.0%+25,000,000×2.5%+50,000,000×1.5%+400,000,000×1%+200,000,000×0.5%)。
3000 設備及投資				13,200,000	45建國高架道路既有隔音牆更新委託規劃設計技術服務 (1)本計畫係辦理隔音牆更新工程之委託規劃設計技術服務，規劃評估建國高架道路及各路口匝道之改善需求並辦理相關設計作業。 (2)本計畫為113-114年度連續計畫，總規劃設計費擬編列33,000,000元，本年度編列13,200,000元，餘19,800,000元編列於以後年度；其各年度資金需求詳如後附分年資金需求表。
3015 公共建設及設施費				13,200,000	
	式	1	13,100,000	13,100,000	本年度所需委託規劃設計服務費(含測量費、地質鑽探費及地區說明會相關經費等)。
	式	1	100,000	100,000	作業費(含評選委員出席費、評審費及交通費等)。
				33,000,000	總工程費(或總經費)明細如

臺北市政府工務局新建工程處

歲出計畫說明提要與各項費用明細表

中華民國113年度

單位：新臺幣元

分支計畫及用途別科目	單位	數量	單價	預算數	說明	
道路橋梁工程—道路及橋梁工程					下:	
		式	1	32,900,000	32,900,000	委託規劃設計服務費(含測量費、地質鑽探費及地區說明會相關經費等)。
		式	1	100,000	100,000	作業費(含評選委員出席費、評審費及交通費等)。
					7,000,000	46本市橋梁改建先期規劃 (1)本計畫係辦理全市橋梁改善委託先期規劃技術服務，依工程生命週期進行橋梁總體檢，評估各橋梁之改善需求、效益及方案等。 (2)本計畫為113-115年度連續計畫，總規劃設計費擬編列35,000,000元，本年度編列7,000,000元，餘28,000,000元編列於以後年度；其各年度資金需求詳如後附分年資金需求表。
	3000 設備及投資				7,000,000	
	3015 公共建設及設施費				7,000,000	
		式	1	6,900,000	6,900,000	本年度所需委託規劃設計服務費(含測量費、地質鑽探費及地區說明會相關經費等)。
		式	1	100,000	100,000	作業費(含評選委員出席費、評審費及交通費等)。
					35,000,000	總工程費(或總經費)明細如下:
		式	1	34,900,000	34,900,000	委託規劃設計服務費(含測量費、地質鑽探費及地區說明會相關經費等)。
	式	1	100,000	100,000	作業費(含評選委員出席費、評審費及交通費等)。	
				3,800,000	47社子島聯外橋梁興建工程委託規劃設計技術服務 (1)本計畫係辦理「社子島1-1號道路銜接社子大橋引道興建工程」及「社子島2-1號道路銜接北投士林科技園區橋梁興建工程」等2案工程規劃設計作業，該工程分別將於社子島1-1號道路設置引道銜接社子大橋，其引道長度約120公尺，寬約45公尺；於社	

臺北市政府工務局新建工程處

歲出計畫說明提要與各項費用明細表

中華民國113年度

單位：新臺幣元

分支計畫及用途別科目	單位	數量	單價	預算數	說明
道路橋梁工程——道路及橋梁工程					
3000 設備及投資				3,800,000	子島2-1號道路新設橋梁銜接北投士林科技園區，並作為大眾運輸專用道，長度約1,450公尺，寬約10-30公尺，辦理相關規劃設計作業。
3015 公共建設及設施費				3,800,000	(2)本計畫為113-116年度連續計畫，總規劃設計費擬編列76,000,000元，本年度編列3,800,000元，餘72,200,000元編列於以後年度；其各年度資金需求詳如後附分年資金需求表。
	式	1	3,700,000	3,700,000	本年度所需委託規劃設計服務費(含測量費、地質鑽探費及地區說明會相關經費等)。
	式	1	100,000	100,000	作業費(含評選委員出席費、評審費及交通費等)。
				76,000,000	總工程費(或總經費)明細如下：
	式	1	75,900,000	75,900,000	委託規劃設計服務費(含測量費、地質鑽探費及地區說明會相關經費等)。
	式	1	100,000	100,000	作業費(含評選委員出席費、評審費及交通費等)。
3000 設備及投資				13,574,000	48臺北捷運系統萬大-中和-樹林線(第一期工程)本市區段共同管道配合款(第2期)依「共同管道建設及管理經費分攤辦法」之規定及本府捷運局第二區工程處112年4月28日北市二區土字第1126004746號函，本處以管線單位身分負擔13,573,894元，爰擬編列配合款13,574,000元。
3015 公共建設及設施費				13,574,000	
	式	1	13,574,000	13,574,000	配合款。

臺北市政府工務局新建工程處

歲出計畫說明提要與各項費用明細表

中華民國113年度

單位：新臺幣元

一般建築及設備—交通及運輸設備	業務計畫及工作計畫名稱與編號	58071529003 一般建築及設備-交通及運輸設備	承辦單位	養護隊	預算金額	6,740,000元	一般建築及設備—交通及運輸設備
	歲出計畫說明	<p>一、計畫內容： 購置道路施工用等車輛。</p> <p>二、預期成果： 保持充足及安全之運輸設備，以提升行政效率。</p>					
分支計畫及用途別科目		單位	數量	單價	預算數	說明	
合計					6,740,000	較上年度預算數400,000元，增加6,340,000元。	
03交通及運輸設備					6,740,000	較上年度預算數400,000元，增加6,340,000元。	
3000 設備及投資					6,740,000		
3025 運輸設備費					6,740,000		
		輛	4	1,550,000	6,200,000	新購雙廂式小貨車1輛及汰換雙廂式小貨車3輛（包含油壓升降尾門、LED路障指示燈及旋轉機構等相關設備）（97年4505-QZ、97年4830-QZ、97年4831-QZ）。	
		輛	6	90,000	540,000	汰換重型電動公務機車（100年107-HRT、103年255-MWW、103年256-MWW、103年728-MVK、104年560-PVB、104年561-PVB）。	

臺北市政府工務局新建工程處

歲出計畫說明提要與各項費用明細表

中華民國113年度

單位：新臺幣元

一般建築及設備—其他設備	業務計畫及工作計畫名稱與編號	58071529004 一般建築及設備-其他設備	承辦單位	資訊室、養護隊	預算金額	5,706,000元	一般建築及設備—其他設備
歲出計畫說明	<p>一、計畫內容： 1.購置道路施工及維護各項機具。2.租賃個人電腦。</p> <p>二、預期成果： 1.購置各項機具，俾利防汛期道路維護業務持續推展，保障市民通行品質與安全。2.充實各項設備以應業務需要，並增進工作效率；積極推行辦公室自動化，俾達成各項業務自動化目標。</p>						
	分支計畫及用途別科目	單位	數量	單價	預算數	說 明	
	合計				5,706,000	較上年度預算數5,031,000元，增加675,000元。	
	04其他設備				5,706,000	較上年度預算數5,031,000元，增加675,000元。	
	3000 設備及投資				2,526,300		
	3020 機械設備費	輛	1	2,526,000	2,526,000	汰換挖掘機。	
	3030 資訊軟硬體設備費	年	1	300	300	配合預算編列至千元，增列進位數300元。	
	3000 設備及投資				583,200	01-109年個人電腦租賃費 本項係109-114年度連續性計畫，總經費2,041,200元(不含109及110年度已編列1,412,640元)，除至以前年度已編列1,166,400元，本年度續編列583,200元，餘291,600元編列於以後年度，其各年度資金需求詳如後附分年資金需求表。	
	3000 設備及投資				583,200		

臺北市政府工務局新建工程處

歲出計畫說明提要與各項費用明細表

中華民國113年度

單位：新臺幣元

分支計畫及用途別科目	單位	數量	單價	預算數	說明
3030 資訊軟硬體設備費	年	1	583,200	583,200	本年度所需電腦租賃費。
				758,700	02-110年個人電腦租賃費 本項係110-115年度連續性計畫，總經費3,414,150元(不含110年度已編列1,013,760元)，除至以前年度已編列1,517,400元，本年度續編列758,700元，餘1,138,050元編列於以後年度，其各年度資金需求詳如後附分年資金需求表。
3000 設備及投資				758,700	
3030 資訊軟硬體設備費	年	1	758,700	758,700	本年度所需電腦租賃費。
				836,040	03-111年個人電腦租賃費 本項係111-116年度連續性計畫，總經費4,788,000元，除至以前年度已編列1,692,840元，本年度續編列836,040元，餘2,259,120元編列於以後年度，其各年度資金需求詳如後附分年資金需求表。
3000 設備及投資				836,040	
3030 資訊軟硬體設備費	年	1	836,040	836,040	本年度所需電腦租賃費。
				1,001,760	04-112年個人電腦租賃費 本項係112-117年度連續性計畫，總經費5,882,400元，除至以前年度已編列1,052,640元，本年度續編列1,001,760元，餘3,828,000元編列於以後年度，其各年度資金需求詳如後附分年資金需求表。
3000 設備及投資				1,001,760	
3030 資訊軟硬體設備費	年	1	1,001,760	1,001,760	本年度所需電腦租賃費。

一般建築及設備—其他設備

一般建築及設備—其他設備

臺北市政府工務局新建工程處

人 事 費 分 析 表

中華民國113年度

0358010100-交通支出-一般行政-行政管理

單位：新臺幣元

類別	預算員額	全年度人事費											備註	
		民意代表待遇	政務人員待遇	法定編制人員待遇	約聘僱人員待遇	技工及工友待遇	獎金	其他給與	加班費	退休退職給付	退休離職儲金	保險		合計
合計	747			228,746,280	41,885,676	136,865,640	69,358,295	12,791,280	40,054,465	25,842,000	36,035,136	44,211,228	635,790,000	
正式員額	354			228,746,280			40,688,250	2,646,400	9,182,968		22,571,232	19,971,168	323,806,298	
職員	354			228,746,280			40,688,250	2,646,400	9,182,968		22,571,232	19,971,168	323,806,298	
約聘僱人員	74				41,885,676		5,235,710	561,904	1,838,967		2,513,136	5,681,592	57,716,985	
技工	284					121,904,160	20,317,360	1,328,000	5,079,340	25,842,000	9,753,696	16,532,208	200,756,764	
駕駛	33					14,164,920	2,951,025	264,000			1,133,352	1,920,996	20,434,293	
工友	2					796,560	165,950	12,800	33,190		63,720	105,264	1,177,484	
其他人事費								7,978,176	23,920,000				31,898,176	

臺北市政府工務局新建工程處
歲出一級用途別科目分析表

中華民國113年度

單位：新臺幣千元

名稱及編號	合計	經常支出						資本支出					
		人事費	業務費	獎補助費	債務費	預備金	小計	人事費	業務費	設備及投資	獎補助費	預備金	小計
合計	6,901,578	635,790	188,875	233,833			1,058,498			5,843,080			5,843,080
58071520000 交通支出	6,901,578	635,790	188,875	233,833			1,058,498			5,843,080			5,843,080
58071520100 一般行政	645,149	635,790	9,359				645,149						
58071520101 行政管理	645,149	635,790	9,359				645,149						
58071520200 工務行政	413,349		179,516	233,833			413,349						
58071520201 工程管理	413,349		179,516	233,833			413,349						
58071528500 道路橋梁工程	5,830,634									5,830,634			5,830,634
58071528501 道路及橋梁工程	5,830,634									5,830,634			5,830,634
58071529000 一般建築及設備	12,446									12,446			12,446
58071529003 交通及運輸設備	6,740									6,740			6,740
58071529004 其他設備	5,706									5,706			5,706

臺北市政府工務局新建工程處

資本支出分析表

中華民國113年度

單位：新臺幣千元

名稱及編號	合計	設備及投資								其他資本支出	
		土地	房屋建築及設備	公共建設及設施	機械設備	運輸設備	資訊軟體設備	雜項設備	權利		投資
合計	5,843,080			5,830,634	2,526	6,740	3,180				
58071528500 道路橋梁工程	5,830,634			5,830,634							
58071528501 道路及橋梁工程	5,830,634			5,830,634							
58071529000 一般建築及設備	12,446				2,526	6,740	3,180				
58071529003 交通及運輸設備	6,740					6,740					
58071529004 其他設備	5,706				2,526		3,180				

臺北市政府工務局新建工程處

各項費用彙計表

中華民國113年度

單位：新臺幣元

工作計畫名稱及編號	58071520101 行政管理	58071520201 工程管理	58071528501 道路及橋梁工程	58071529003 交通及運輸設備	58071529004 其他設備	合計
第一、二級用途別 科目名稱及編號						
合計	645,149,000	413,349,000	5,830,634,000	6,740,000	5,706,000	6,901,578,000
100000人事費	635,790,000					635,790,000
101500法定編制人員待遇	228,746,280					228,746,280
102000約聘僱人員待遇	41,885,676					41,885,676
102500技工及工友待遇	136,865,640					136,865,640
103000獎金	69,358,295					69,358,295
103500其他給與	12,791,280					12,791,280
104000加班費	40,054,465					40,054,465
104500退休退職給付	25,842,000					25,842,000
105000退休離職儲金	36,035,136					36,035,136
105500保險	44,211,228					44,211,228
200000業務費	9,359,000	179,516,000				188,875,000
200300教育訓練費	24,000	240,000				264,000
200600水電費	147,040	17,006,200				17,153,240
200900通訊費	463,980	6,827,720				7,291,700
201200土地租金		7,851,000				7,851,000
201800資訊服務費	1,600,000	5,566,000				7,166,000
202100其他業務租金		115,200				115,200
202400稅捐及規費	71,440	47,368,608				47,440,048
202700保險費	22,962	1,115,919				1,138,881
203600按日按件計資酬金	40,000	3,888,100				3,928,100
203900委辦費	500,000	70,000				570,000
204500國內組織會費		56,000				56,000
205100物品	1,183,652	18,669,657				19,853,309
205400一般事務費	4,686,310	16,370,791				21,057,101
206300房屋建築養護費	214,631	1,543,935				1,758,566
206600車輛及辦公器具養護費	209,100	3,632,464				3,841,564
206900設施及機械設備養護費	15,885	48,159,650				48,175,535
207200國內旅費		249,550				249,550
207800國外旅費		339,000				339,000
208400短程車資		446,206				446,206

臺北市政府工務局新建工程處

各項費用彙計表

中華民國113年度

單位：新臺幣元

工作計畫名稱及編號 第一、二級用途別 科目名稱及編號	58071520101 行政管理	58071520201 工程管理	58071528501 道路及橋梁工程	58071529003 交通及運輸設備	58071529004 其他設備	合 計
209300特別費	180,000					180,000
300000設備及投資			5,830,634,000	6,740,000	5,706,000	5,843,080,000
301500公共建設及設施費			5,830,634,000			5,830,634,000
302000機械設備費					2,526,000	2,526,000
302500運輸設備費				6,740,000		6,740,000
303000資訊軟硬體設備費					3,180,000	3,180,000
400000獎補助費		233,833,000				233,833,000
404000對國內團體之捐助		120,000				120,000
408000損失及賠償		233,713,000				233,713,000

臺北市政府工務局新建工程處

人事費彙計表

中華民國113年度

單位：新臺幣元

類別	預算員額	全年度人事費											備註	
		民意代表待遇	政務人員待遇	法定編制人員待遇	約聘僱人員待遇	技工及工友待遇	獎金	其他給與	加班費	退休退職給付	退休離職儲金	保險		合計
合計	747			228,746,280	41,885,676	136,865,640	69,358,295	12,791,280	40,054,465	25,842,000	36,035,136	44,211,228	635,790,000	
正式員額	354			228,746,280			40,688,250	2,646,400	9,182,968		22,571,232	19,971,168	323,806,298	
職員	354			228,746,280			40,688,250	2,646,400	9,182,968		22,571,232	19,971,168	323,806,298	
約聘僱人員	74				41,885,676		5,235,710	561,904	1,838,967		2,513,136	5,681,592	57,716,985	
技工	284					121,904,160	20,317,360	1,328,000	5,079,340	25,842,000	9,753,696	16,532,208	200,756,764	
駕駛	33					14,164,920	2,951,025	264,000			1,133,352	1,920,996	20,434,293	
工友	2					796,560	165,950	12,800	33,190		63,720	105,264	1,177,484	
其他人事費								7,978,176	23,920,000				31,898,176	

臺北市政府工務局新建工程處
約聘僱人員費用分析表

中華民國113年度

單位：新臺幣元

科 目				約聘人員 (人*月)	約僱人員 (人*月)	全年度預算數	說 明
款	項	目	節				
				合 計		57,716,985	包括約聘僱人員待遇41,885,676元、年終工作獎金5,235,710元、未休假加班費1,838,967元、保險費5,681,592元、離職儲金2,513,136元及休假補助561,904元。
07				00070000000 臺北市政府工務局主管		57,716,985	
	003			00071520000 臺北市政府工務局新建工程處		57,716,985	
		01		58071520100 一般行政		57,716,985	
			01	58071520101 行政管理		57,716,985	
					8x12	4,911,862	280薪點8人。
					1x12	670,872	312薪點1人。
					1x12	703,011	328薪點1人。
					2x12	1,542,640	360薪點2人。
					52x12	41,867,533	376薪點52人。
					10x12	8,021,067	376薪點10人。

臺北市政府工務局新建工程處

各項費用分攤表

中華民國 113 年度

單位：新臺幣元

科目名稱	預定完成工作總數		合辦單位	分攤方式	分攤比率 %	總經費	本年度預算數				說明
	單位	數量					設備及投資				
							合計	施工費用	工程管理費	委外費用	
道路及橋梁工程-道路及橋梁工程 中正中正橋改建工程					100	3,232,398,494	315,000,000	310,462,968	1,252,407	3,284,625	本工程由臺北市政府工務局新建工程處主辦。
式	1	臺北市政府工務局新建工程處	50%主橋費用及臺北市端匝道及引橋，重慶路高架橋拆除	64.11	1,976,780,009	210,000,000	209,184,257	815,743	0		
式	1	新北市政府新建工程處	50%主橋費用	35.89	1,255,618,485	105,000,000	101,278,711	436,664	3,284,625		

臺北市政府工務局新建工程處
派員出國計畫預算總表

中華民國113年度

單位：新臺幣千元

類別	本年度計畫項數	本年度預計人天	本年度預算數	上年度計畫項數	上年度核定人天	上年度預算數
考察	1	25	339	1	56	728
訪問						
開會						
進修						
研究						
實習						
合計	1	25	339	1	56	728

臺北市政府工務局新建工程處

派員出國計畫預算類別表 - 考察、訪問

中華民國113年度

單位：新臺幣千元

計畫名稱	擬前往國家	擬拜會機構	計畫內容	預計前往期間	預計天數	擬派人數	旅費預算				歸屬預算科目	前3年內有無赴同一機構拜會	
							交通費	生活費	辦公費	合計		有/無	如有,說明其內容
一、考察													
生態綠廊或立體連通平台及公路工程橋梁工程相關維護管理策略案例考察	日本	名古屋(或福岡)周邊	生態綠廊或立體連通平台及公路工程橋梁工程相關維護管理策略案例考察	1130701-1130930	5	5	125	188	26	339	工務行政-工程管理	無	

臺北市政府工務局新建工程處

公務車輛明細表

中華民國113年度

單位：新臺幣元

業務計畫 及工作計 畫名稱	車輛 數	車輛 種類	乘客 人數 (不含 司機)	購置 年月	汽缸總 排氣量 (立方 公分)	牌照稅 (全年)	燃料使 用費 (全年)	油料費(全年)			養 護 費	車輛 保險 費	車輛 檢驗 費	備註
								數量 (公升)	單價 (元)	金額				
一般行政 行政管理		現有車輛				44,920	24,720			157,752	204,000	20,112	1,800	
	1	客貨兩用車	7	10608	2198	11,230	6,180	1,260	31.3	39,438	51,000	5,028	450	ATE-3973
	1	客貨兩用車	7	10608	2198	11,230	6,180	1,260	31.3	39,438	51,000	5,028	450	ATE-3975
	1	客貨兩用車	7	10608	2198	11,230	6,180	1,260	31.3	39,438	51,000	5,028	450	ATE-3976
	1	客貨兩用車	7	10608	2198	11,230	6,180	1,260	31.3	39,438	51,000	5,028	450	ATE-3978
工務行政 工程管理						11,230	655,578			2,936,696	3,499,500	730,699	67,800	
	1	客貨兩用車	7	10205	2351		6,180	1,260	31.3	39,438	51,000	5,703	750	AAE-7715
	1	客貨兩用車	7	10205	2351		6,180	1,260	31.3	39,438	51,000	5,703	750	AAE-7720
	1	客貨兩用車	7	10205	2351		6,180	1,260	31.3	39,438	51,000	5,703	750	AAE-7721
	1	客貨兩用車	7	10209	2351		6,180	1,260	31.3	39,438	51,000	5,703	750	7853-S2
	1	客貨兩用車	7	10304	2378	11,230	6,180	1,260	31.3	39,438	51,000	5,703	750	AGH-3595(中正 戶所移撥)
	1	客貨兩用車	7	10401	2351		6,180	1,260	31.3	39,438	51,000	5,703	450	AKL-3501
	1	客貨兩用車	7	10401	2351		6,180	1,260	31.3	39,438	51,000	5,703	450	AKL-3502
	1	客貨兩用車	7	10504	2351		6,180	1,260	31.3	39,438	51,000	5,703	450	ARF-1825
	1	客貨兩用車	7	10504	2351		6,180	1,260	31.3	39,438	51,000	5,703	450	ARF-1826
	1	客貨兩用車	7	10607	2198		6,180	1,260	31.3	39,438	51,000	5,703	450	AGF-0105
	1	客貨兩用車	7	10607	2198		6,180	1,260	31.3	39,438	51,000	5,703	450	AGF-6700

臺北市政府工務局新建工程處

公務車輛明細表

中華民國113年度

單位：新臺幣元

業務計畫 及工作計 畫名稱	車輛 數	車輛 種類	乘客 人數 (不含 司機)	購置 年月	汽缸總 排氣量 (立方 公分)	牌照稅 (全年)	燃料使 用費 (全年)	油料費(全年)			養 護 費	車輛 保 險 費	車輛 檢 驗 費	備註
								數量 (公升)	單價 (元)	金額				
	1	客貨兩用車	7	10607	2198		6,180	1,260	31.3	39,438	51,000	5,703	450	AGF-9392
	1	小貨車	2	09804	1998		7,710	315	31.3	9,860	12,750	2,520	900	7750-UZ
	1	小貨車	2	09808	2977		5,940	840	27.6	23,184	29,750	5,881	900	0695-QH
	1	小貨車	2	09808	2977		5,940	840	27.6	23,184	29,750	5,881	900	0696-QH
	1	小貨車	2	09808	2977		5,940	840	27.6	23,184	29,750	5,881	900	0697-QH
	1	小貨車	2	09908	1998		7,710	1,260	31.3	39,438	51,000	10,081	900	6735-YG
	1	小貨車	2	09908	1998		7,710	1,260	31.3	39,438	51,000	10,081	900	6737-YG
	1	小貨車	2	09912	2497		5,940	1,440	27.6	39,744	51,000	10,081	900	0991-ZS
	1	小貨車	2	09912	2497		5,940	1,440	27.6	39,744	51,000	10,081	900	0992-ZS
	1	小貨車	2	09912	2497		5,940	1,440	27.6	39,744	51,000	10,081	900	0993-ZS
	1	小貨車	2	10003	2497		5,940	1,440	27.6	39,744	51,000	10,081	900	2053-ZU
	1	小貨車	2	10003	2497		5,940	1,440	27.6	39,744	51,000	10,081	900	2061-ZU
	1	小貨車	2	10003	2497		5,940	1,440	27.6	39,744	51,000	10,081	900	2062-ZU
	1	小貨車	2	10003	2497		5,940	1,440	27.6	39,744	51,000	10,081	900	2063-ZU
	1	小貨車	2	10101	2902		5,940	1,440	27.6	39,744	51,000	10,081	900	4673-H7
	1	小貨車	2	10101	2902		5,940	1,440	27.6	39,744	51,000	10,081	900	4675-H7
	1	小貨車	2	10305	2497		5,940	1,440	27.6	39,744	51,000	10,081	900	AGC-6612
	1	小貨車	2	10305	2497		5,940	1,440	27.6	39,744	51,000	10,081	900	AGC-6620

臺北市政府工務局新建工程處

公務車輛明細表

中華民國113年度

單位：新臺幣元

業務計畫 及工作計 畫名稱	車輛 數	車輛 種類	乘客 人數 (不含 司機)	購置 年月	汽缸總 排氣量 (立方 公分)	牌照稅 (全年)	燃料使 用費 (全年)	油料費(全年)			養 護 費	車輛 保 險 費	車輛 檢 驗 費	備註
								數量 (公升)	單價 (元)	金額				
	1	小貨車	2	10608	2497		5,940	1,440	27.6	39,744	51,000	10,081	900	ATJ-6731
	1	小貨車	2	10608	2497		5,940	1,440	27.6	39,744	51,000	10,081	900	ATJ-6732
	1	小貨車	2	10608	2497		5,940	1,440	27.6	39,744	51,000	10,081	900	ATJ-6751
	1	小貨車	2	10608	2497		5,940	1,440	27.6	39,744	51,000	10,081	900	ATJ-6752
	1	小貨車	2	10608	2497		5,940	1,440	27.6	39,744	51,000	10,081	900	ATJ-6753
	1	小貨車	2	10608	2497		5,940	1,440	27.6	39,744	51,000	10,081	900	ATJ-6761
	1	小貨車	2	10608	2497		5,940	1,440	27.6	39,744	51,000	10,081	900	ATJ-6762
	1	小貨車	2	10908	2497		5,940	1,440	27.6	39,744	25,500	10,081	450	BFQ-8362
	1	小貨車	2	10908	2497		5,940	1,440	27.6	39,744	25,500	10,081	450	BFQ-8363
	1	小貨車	2	11301	2401-3000		5,940	1,440	27.6	39,744	8,500	10,081	450	113年新購1
	1	小貨車	2	11301	2401-3000		5,940	1,440	27.6	39,744	8,500	10,081	450	4505-QZ(113年 汰換1)
	1	小貨車	2	11301	2401-3000		5,940	1,440	27.6	39,744	8,500	10,081	450	4830-QZ(113年 汰換2)
	1	小貨車	2	11301	2401-3000		5,940	1,440	27.6	39,744	8,500	10,081	450	4831-QZ(113年 汰換3)
	1	高空作業車	2	10103	7684		15,318	1,440	27.6	39,744	51,000	11,142	1,200	195-BQ
	1	吊桿工程車	2	10302	2999		5,940	1,440	27.6	39,744	51,000	9,551	1,200	451-BT
	1	吊桿工程車	2	10409	2998		5,940	1,440	27.6	39,744	51,000	9,551	1,200	AAB-399
	1	吊桿工程車	2	10409	2998		5,940	1,440	27.6	39,744	51,000	9,551	1,200	AAB-500
	1	吊桿工程車	2	10703	2998		5,940	1,440	27.6	39,744	51,000	9,551	1,200	KEA-0270

臺北市政府工務局新建工程處

公務車輛明細表

中華民國113年度

單位：新臺幣元

業務計畫 及工作計 畫名稱	車輛 數	車輛 種類	乘客 人數 (不含 司機)	購置 年月	汽缸總 排氣量 (立方 公分)	牌照稅 (全年)	燃料使 用費 (全年)	油料費(全年)			養 護 費	車輛 保 險 費	車輛 檢 驗 費	備註
								數量 (公升)	單價 (元)	金額				
	1	吊桿工程車	2	10712	4104		8,100	1,440	27.6	39,744	51,000	9,551	1,200	KEA-0930
	1	吊桿工程車	2	10901	2998		5,940	1,440	27.6	39,744	34,000	9,551	600	KEA-1785
	1	吊桿工程車	2	10908	2998		5,940	1,440	27.6	39,744	34,000	9,551	600	KEG-1687
	1	傾卸工程車	2	09712	2999		5,940	1,440	27.6	39,744	51,000	9,551	1,200	290-TS
	1	傾卸工程車	2	09712	7790		15,318	1,440	27.6	39,744	51,000	11,142	1,200	453-TS
	1	傾卸工程車	2	09712	7790		15,318	1,440	27.6	39,744	51,000	11,142	1,200	455-TS
	1	傾卸工程車	2	09811	4009		8,100	1,440	27.6	39,744	51,000	9,551	1,200	350-BP
	1	傾卸工程車	2	09811	7545		15,318	1,440	27.6	39,744	51,000	11,142	1,200	722-BQ
	1	傾卸工程車	2	10002	7545		15,318	1,440	27.6	39,744	51,000	11,142	1,200	947-BQ
	1	傾卸工程車	2	10002	7684		15,318	1,440	27.6	39,744	51,000	11,142	1,200	948-BQ
	1	傾卸工程車	2	10002	7545		15,318	1,440	27.6	39,744	51,000	11,142	1,200	949-BQ
	1	傾卸工程車	2	10003	7684		15,318	1,440	27.6	39,744	51,000	11,142	1,200	972-BQ
	1	傾卸工程車	2	10003	7684		15,318	1,440	27.6	39,744	51,000	11,142	1,200	973-BQ
	1	傾卸工程車	2	10003	7684		15,318	1,440	27.6	39,744	51,000	11,142	1,200	975-BQ
	1	傾卸工程車	2	10003	7684		15,318	1,440	27.6	39,744	51,000	11,142	1,200	976-BQ
	1	傾卸工程車	2	10108	7684		15,318	1,440	27.6	39,744	51,000	11,142	1,200	023-BV
	1	傾卸工程車	2	10108	7684		15,318	1,440	27.6	39,744	51,000	11,142	1,200	025-BV
	1	傾卸工程車	2	10608	6692		12,294	1,440	27.6	39,744	51,000	11,142	1,200	KEA-0230

臺北市政府工務局新建工程處

公務車輛明細表

中華民國113年度

單位：新臺幣元

業務計畫及工作計畫名稱	車輛數	車輛種類	乘客人數(不含司機)	購置年月	汽缸總排氣量(立方公分)	牌照稅(全年)	燃料使用費(全年)	油料費(全年)			養護費	車輛保險費	車輛檢驗費	備註
								數量(公升)	單價(元)	金額				
	1	傾卸工程車	2	10608	6692		12,294	1,440	27.6	39,744	51,000	11,142	1,200	KEA-0231
	1	傾卸工程車	2	10712	6692		12,294	1,440	27.6	39,744	51,000	11,142	1,200	KEA-0918
	1	傾卸工程車	2	10712	6692		12,294	1,440	27.6	39,744	51,000	11,142	1,200	KEA-0919
	1	傾卸工程車	2	10901	4009		8,100	1,440	27.6	39,744	34,000	9,551	600	KEA-1762
	1	傾卸工程車	2	10901	4009		8,100	1,440	27.6	39,744	34,000	9,551	600	KEA-1763
	1	傾卸工程車	2	10901	6692		12,294	1,440	27.6	39,744	34,000	11,142	600	KEA-1786
	1	傾卸工程車	2	10908	4009		8,100	1,440	27.6	39,744	34,000	9,551	600	KEG-1685
	1	傾卸工程車	2	10908	6692		12,294	1,440	27.6	39,744	34,000	11,142	600	KEG-1686
	1	道路補修車	2	09909	7684		15,318	1,440	27.6	39,744	51,000	11,142	1,200	826-BQ
	1	道路補修車	2	10006	7684		15,318	1,440	27.6	39,744	51,000	11,142	1,200	490-BQ
	1	升降工程車	2	10608	6692		12,294	1,440	27.6	39,744	51,000	11,142	1,200	KEA-0229
	1	電動車	4	11010	261						23,000	2,483		EAC-3563
	1	重型電動公務機車	1	10611	逾5馬力 (hp)						1,700	711		MPB-6869
	1	重型電動公務機車	1	10611	逾5馬力 (hp)						1,700	711		MPB-6870
	1	重型電動公務機車	1	10611	逾5馬力 (hp)						1,700	711		MPB-6871
	1	重型電動公務機車	1	10611	逾5馬力 (hp)						1,700	711		MPB-6872
	1	重型電動公務機車	1	10611	逾5馬力 (hp)						1,700	711		MPB-6873
	1	重型電動公務機車	1	10611	逾5馬力 (hp)						1,700	711		MPB-6875

臺北市政府工務局新建工程處

公務車輛明細表

中華民國113年度

單位：新臺幣元

業務計畫 及工作計 畫名稱	車輛 數	車輛 種類	乘客 人數 (不含 司機)	購置 年月	汽缸總 排氣量 (立方 公分)	牌照稅 (全年)	燃料使 用費 (全年)	油料費(全年)			養 護 費	車輛 保 險 費	車輛 檢 驗 費	備註
								數量 (公升)	單價 (元)	金額				
	1	重型電動公務機車	1	10611	逾5馬力 (hp)						1,700	711		MPB-6876
	1	重型電動公務機車	1	10611	逾5馬力 (hp)						1,700	711		MPB-6877
	1	重型電動公務機車	1	10611	逾5馬力 (hp)						1,700	711		MPB-6879
	1	重型電動公務機車	1	10611	逾5馬力 (hp)						1,700	711		MPB-6880
	1	重型電動公務機車	1	10611	逾5馬力 (hp)						1,700	711		MPB-6881
	1	重型電動公務機車	1	10708	逾5馬力 (hp)						1,700	711		EME-5818
	1	重型電動公務機車	1	10708	逾5馬力 (hp)						1,700	711		EME-5819
	1	重型電動公務機車	1	11010	逾5馬力 (hp)						1,700	711		EPE-5068
	1	重型電動公務機車	1	11210	逾5馬力 (hp)						1,700	711		EPV-2159
	1	重型電動公務機車	1	11210	逾5馬力 (hp)						1,700	711		EPV-2160
	1	重型電動公務機車	1	11210	逾5馬力 (hp)						1,700	711		EPV-2161
	1	重型電動公務機車	1	11210	逾5馬力 (hp)						1,700	711		EPV-2162
	1	重型電動公務機車	1	11210	逾5馬力 (hp)						1,700	711		EPV-2163
	1	重型電動公務機車	1	11301	逾5馬力 (hp)						1,700	711		107-HRT(113年 汰換1)
	1	重型電動公務機車	1	11301	逾5馬力 (hp)						1,700	711		255-MWW(113年 汰換2)
	1	重型電動公務機車	1	11301	逾5馬力 (hp)						1,700	711		256-MWW(113年 汰換3)
	1	重型電動公務機車	1	11301	逾5馬力 (hp)						1,700	711		560-PVB(113年汰 換4)
	1	重型電動公務機車	1	11301	逾5馬力 (hp)						1,700	711		561-PVB(113年汰 換5)

臺北市政府工務局新建工程處

公務車輛明細表

中華民國113年度

單位：新臺幣元

業務計畫及工作計畫名稱	車輛數	車輛種類	乘客人數(不含司機)	購置年月	汽缸總排氣量(立方公分)	牌照稅(全年)	燃料使用費(全年)	油料費(全年)			養護費	車輛保險費	車輛檢驗費	備註
								數量(公升)	單價(元)	金額				
	1	重型電動公務機車	1	11301	逾5馬力 (hp)						1,700	711		728-MVK(113年汰換6)
		合計				56,150	680,298			3,094,448	3,703,500	750,811	69,600	

臺北市政府工務局新建工程處

繼續性計畫分年資金需求表

中華民國113年度

單位：新臺幣元

計畫項目	全程計畫 總金額	分年資金需求							備註
		以前年度 預算數	113年度	114年度	115年度	116年度	117年度	118年度以後	
總計	10,676,410,369	5,767,142,089	2,587,474,700	2,079,186,910	62,795,150	111,185,800	68,625,720	-	
道路橋梁工程	10,660,284,619	5,761,712,809	2,584,295,000	2,076,298,810	60,578,000	109,597,000	67,803,000	-	
道路及橋梁工程	10,660,284,619	5,761,712,809	2,584,295,000	2,076,298,810	60,578,000	109,597,000	67,803,000	-	
道路及橋梁工程	10,660,284,619	5,761,712,809	2,584,295,000	2,076,298,810	60,578,000	109,597,000	67,803,000	-	
福國路延伸工程(第2期)	1,080,956,610	824,759,610	256,197,000	-	-	-	-	-	
中正中正橋改建工程	1,976,780,009	1,402,240,009	210,000,000	364,540,000	-	-	-	-	
萬大第一果菜市場及魚類批發市場銜接匝道工程	509,530,000	182,156,000	66,193,000	150,353,000	12,293,000	30,732,000	67,803,000	-	
常德街人行地下道連通工程	477,718,000	315,850,000	161,868,000	-	-	-	-	-	
建國高架路段南向民權東路匝道拓寬工程	170,000,000	54,595,000	16,834,000	98,571,000	-	-	-	-	市議會審定總經費170,000,000元，以前年度編列85,613,000元，扣除110年度不予保留10,000,000元及111年度不予保留21,018,000元，加計本年度編列16,834,000元，截至本年度累計編列71,429,000元，餘98,571,000元編列於以後年度。
民權大橋跨河段上部結構拆除改建工程	1,937,421,000	493,183,000	608,558,000	835,680,000	-	-	-	-	市議會審定總經費1,662,198,000元，惟因疫情及工料上漲等因素，營建物價波動甚鉅，致工程物價調整款增加，原編工程費不足支應，需增編物價調整款275,223,000元，擬修正總工程費為1,937,421,000元。
福德街137巷道路興建工程	58,650,000	37,500,190	18,217,000	2,932,810	-	-	-	-	市議會審定總經費58,650,000元，以前年度編列46,134,000元，扣除111年度不予保留8,633,810元，加計本年度編列18,217,000元，截至本年度累計編列55,717,190元，餘2,932,810元編列於以後年度。
跨越大坑溪自行車道興建工程	136,950,000	62,387,000	40,001,000	34,562,000	-	-	-	-	市議會審定總經費136,950,000元，以前年度編列67,391,000元，扣除111年度不予保留5,004,000元，加計本年度編列40,001,000元，截至本年度累計編列102,388,000元，餘

臺北市政府工務局新建工程處

繼續性計畫分年資金需求表

中華民國113年度

單位：新臺幣元

計畫項目	全程計畫 總金額	分年資金需求							備註
		以前年度 預算數	113年度	114年度	115年度	116年度	117年度	118年度以後	
水源永春人行 天橋改建工程	68,000,000	54,425,000	13,575,000	-	-	-	-	-	34,562,000元編列 於以後年度。 市議會審定總經費 38,000,000元，以 前年度編列 24,500,000元，扣 除111年度不予保留 11,000,000元，加 計本年度編列 24,500,000元，截 至本年度累計編列 38,000,000元。
舊環南高架道 路耐震補強工 程	38,000,000	13,500,000	24,500,000	-	-	-	-	-	
112年度人 行道工程規劃 設計	17,000,000	12,200,000	4,800,000	-	-	-	-	-	
112年度工 程委託監造技 術服務	125,000,000	75,000,000	50,000,000	-	-	-	-	-	
112年度道 路工程規劃設 計	53,644,000	24,000,000	29,644,000	-	-	-	-	-	
112年度道 路橋梁工程規 劃設計	20,000,000	7,200,000	12,800,000	-	-	-	-	-	
112年度臺 北市新工處權 管山坡地人工 邊坡巡檢、監 測及地錨檢測 工作	26,000,000	23,400,000	2,600,000	-	-	-	-	-	
111-11 2年度橋涵安 全檢測工作	100,000,000	60,000,000	40,000,000	-	-	-	-	-	
112年度道 路改善及維護 工程	2,000,000,000	1,350,000,000	650,000,000	-	-	-	-	-	
112年度橋 涵改善工程	200,000,000	135,000,000	65,000,000	-	-	-	-	-	
112年度人 行道改善工程	460,000,000	299,000,000	161,000,000	-	-	-	-	-	
112年度道 路、橋涵噪音 改善工程	15,000,000	12,000,000	3,000,000	-	-	-	-	-	
112年度臺 北市道路、橋 涵興建及改善 工程	150,000,000	109,289,000	40,711,000	-	-	-	-	-	
112年度銅 構防蝕塗裝及 橋涵維護美化 工程	125,000,000	80,000,000	45,000,000	-	-	-	-	-	
112-11 3年度橋梁箱 梁內檢測工作	92,000,000	35,000,000	31,000,000	26,000,000	-	-	-	-	
112年度災 害搶修工程	45,000,000	40,500,000	4,500,000	-	-	-	-	-	
成福路121 巷43弄至4	76,775,000	15,355,000	23,565,000	37,855,000	-	-	-	-	

臺北市政府工務局新建工程處

繼續性計畫分年資金需求表

中華民國113年度

單位：新臺幣元

計畫項目	全程計畫 總金額	分年資金需求							備註
		以前年度 預算數	113年度	114年度	115年度	116年度	117年度	118年度以後	
7弄道路興建工程									
跨市民大道串連線形公園立體連通空橋興建工程	466,180,000	23,500,000	1,000	442,679,000	-	-	-	-	
捷運劍南路站立體連通空橋興建工程	160,950,000	4,927,000	4,730,000	24,143,000	48,285,000	78,865,000	-	-	
行義路17巷底西側道路興建工程	73,730,000	14,746,000	1,000	58,983,000	-	-	-	-	
一般建築及設備	16,125,750	5,429,280	3,179,700	2,888,100	2,217,150	1,588,800	822,720	-	
其他設備	16,125,750	5,429,280	3,179,700	2,888,100	2,217,150	1,588,800	822,720	-	
其他設備	16,125,750	5,429,280	3,179,700	2,888,100	2,217,150	1,588,800	822,720	-	
109年個人電腦租賃費	2,041,200	1,166,400	583,200	291,600	-	-	-	-	總經費不含109及110年度已編列1,412,640元。
110年個人電腦租賃費	3,414,150	1,517,400	758,700	758,700	379,350	-	-	-	總經費不含110年度已編列1,013,760元。
111年個人電腦租賃費	4,788,000	1,692,840	836,040	836,040	836,040	587,040	-	-	
112年個人電腦租賃費	5,882,400	1,052,640	1,001,760	1,001,760	1,001,760	1,001,760	822,720	-	

臺北市政府工務局新建工程處

新興計畫分年資金需求表

中華民國113年度

單位：新臺幣元

計畫項目	全程計畫 總金額	分年資金需求							備註
		以前年度 預算數	113年度	114年度	115年度	116年度	117年度	118年度以後	
總計	5,768,763,000	-	3,240,765,000	1,849,493,000	503,875,000	174,630,000	-	-	
工務行政	15,243,000	-	8,000,000	7,243,000	-	-	-	-	
工程管理	15,243,000	-	8,000,000	7,243,000	-	-	-	-	
道路管理維護 業務	15,243,000	-	8,000,000	7,243,000	-	-	-	-	
信義線共同管 道管理維護分 攤款	15,243,000	-	8,000,000	7,243,000	-	-	-	-	
道路橋梁工程	5,753,520,000	-	3,232,765,000	1,842,250,000	503,875,000	174,630,000	-	-	
道路及橋梁工程	5,753,520,000	-	3,232,765,000	1,842,250,000	503,875,000	174,630,000	-	-	
道路及橋梁工 程	5,753,520,000	-	3,232,765,000	1,842,250,000	503,875,000	174,630,000	-	-	
113年度人 行道工程規劃 設計	30,000,000	-	18,000,000	12,000,000	-	-	-	-	
113年度工 程委託監造技 術服務	222,000,000	-	111,000,000	111,000,000	-	-	-	-	
113年度道 路工程規劃設 計	59,000,000	-	35,000,000	24,000,000	-	-	-	-	
113年度道 路橋梁工程規 劃設計	40,000,000	-	16,000,000	24,000,000	-	-	-	-	
113年度臺 北市新工處權 管山坡地人工 邊坡巡檢、監 測及地錨檢測 工作	24,220,000	-	21,790,000	2,430,000	-	-	-	-	
113年度道 路改善及維護 工程	2,000,000,000	-	1,450,000,000	550,000,000	-	-	-	-	
113年度橋 涵改善工程	280,000,000	-	230,000,000	50,000,000	-	-	-	-	
113年度人 行道改善工程	570,000,000	-	399,000,000	171,000,000	-	-	-	-	
113年度道 路、橋涵噪音 改善工程	92,000,000	-	64,400,000	27,600,000	-	-	-	-	
113年度臺 北市道路、橋 涵興建及改善 工程	405,150,000	-	182,575,000	222,575,000	-	-	-	-	
113年度鋼 構防蝕塗裝及 橋涵維護美化 工程	155,000,000	-	100,000,000	55,000,000	-	-	-	-	
113-11 4年度橋涵安 全檢測工作	100,000,000	-	40,000,000	40,000,000	20,000,000	-	-	-	
113年度災 害搶修工程	45,000,000	-	30,000,000	15,000,000	-	-	-	-	

臺北市政府工務局新建工程處

新興計畫分年資金需求表

中華民國113年度

單位：新臺幣元

計畫項目	全程計畫 總金額	分年資金需求							備註
		以前年度 預算數	113年度	114年度	115年度	116年度	117年度	118年度以後	
113年度專案路面及附屬設施更新工程	600,000,000	-	420,000,000	180,000,000	-	-	-	-	
113-114年度自行車道建置及人本環境改善工程	280,000,000	-	90,000,000	100,000,000	90,000,000	-	-	-	
興中路底跨基隆河自行車橋興建工程	707,150,000	-	1,000,000	212,145,000	353,575,000	140,430,000	-	-	
建國高架道路既有隔音牆更新委託規劃設計技術服務	33,000,000	-	13,200,000	19,800,000	-	-	-	-	
本市橋梁改建先期規劃	35,000,000	-	7,000,000	10,500,000	17,500,000	-	-	-	
社子島聯外橋梁興建工程委託規劃設計技術服務	76,000,000	-	3,800,000	15,200,000	22,800,000	34,200,000	-	-	

臺北市政府工務局新建工程處

市政白皮書計畫項目預算編列情形

中華民國113年度

單位：新臺幣元

綱要	類別	政策項目	計畫項目	113年度預算案數
◎樂活宜居				
務實交通	二十七、友善行人環境	29、建構友善行人通行環境	113-114年度自行車道建置及人本環境改善工程	90,000,000
務實交通	二十七、友善行人環境	29、建構友善行人通行環境	113年度人行道改善工程	399,000,000
◎友善共融				
無礙共融	五十三、打造無礙交通環境	61、精進通用無障礙的道路改善	113年度道路改善及維護工程	1,450,000,000
無礙共融	五十三、打造無礙交通環境	61、精進通用無障礙的道路改善	113年度專案路面及附屬設施更新工程	420,000,000
◎創新活力				

本 頁 空 白

臺北市政府工務
歲出按職能及經

中華民國113

職能別分類	經濟性分類	經常支出							資本支出				
		受僱人員報酬	購買商品及勞務支出	債務利息	土地租金支出	經常移轉			經常支出合計	投資及增資			
						對企業	對非營利及民間機構	對政府		對國外	對營業基金	對非營業特種基金	對民間企業
總計		639,718	177,096		7,851		233,833			1,058,498			
01 一般公共事務													
02 防衛													
03 公共秩序與安全													
04 教育													
05 保健													
06 社會安全與福利													
07 住宅及社區服務													
08 娛樂、文化與宗教													
09 燃料與能源													
10 農、林、漁、牧業													
11 礦業、製造業及營造業													
12 運輸及通信		639,718	177,096		7,851		233,833			1,058,498			
13 其他經濟服務													
14 環境保護													
15 其他支出													

局新建工程處

濟性綜合分類表

年度

單位：新臺幣千元

資本支出														
資本移轉				土地購入	無形資產購入	固定資本形成							資本支出合計	總計
對企業	對非營利及民間機構	對政府	對國外			住宅	非住宅房屋	營建工程	運輸工具	資訊軟體	其他設備及機器	土地改良		
								5,830,634	6,740			5,706	5,843,080	6,901,578
								5,830,634	6,740			5,706	5,843,080	6,901,578