

年度追二-法定預算

機關編號
07-152

中華民國 112 年度

## 臺北市總預算

### 臺北市政府工務局新建工程處單位預算

第二次追加(減)預算

臺北市政府工務局新建工程處 編



# 臺北市政府工務局新建工程處

## 目次

中華民國 112 年度

一、追加(減)預算總說明	第	1 頁
二、主要表		
(一)歲入來源別預算表	第	5 頁
(二)歲入來源別預算表(經資分列)	第	8 頁
(三)歲出機關別預算表	第	10 頁
(四)歲出機關別預算表(經資分列)	第	11 頁
三、附屬表		
(一)歲入項目說明提要與預算明細表	第	13 頁
(二)歲出計畫說明提要與各項費用明細表	第	15 頁
1. 接受補助建設支出		
接受中央各部會補助建設支出	第	15 頁
四、參考表		
(一)歲出一級用途別科目分析表	第	19 頁
(二)追加(減)預算資本支出分析表	第	20 頁
(三)歲出按職能及經濟性綜合分類表	第	22 頁



# 臺北市政府工務局新建工程處

## 追加(減)預算總說明

中華民國 112 年度

一、現行法定職掌及組織系統圖：

(一) 機關主要職掌：本處組織規程暨編制表奉考試院 110 年 9 月 16 日考授銓法五字第 1105383366 號函同意備查，執行工務建設計畫，辦理新建道路及道路養護、橋梁、廣場及市有建築物工程之規劃、勘測、設計、施工及研究規劃設計、改善等工作。

(二) 內部分層業務：本處置處長 1 人，承工務局局長之命，綜理處務，並指揮監督所屬員工，置副處長 2 人襄理處務，下設 8 科 1 隊 5 室，預算員額 749 人（內含職員 354 人、聘僱人員 74 人、技工 284 人、工友 2 人及駕駛 35 人），其內部分層業務如下：

規 劃 設 計 科：本市道路、橋梁與相關設施等工程規劃、環境影響評估、都市計畫變更及工程設計等事項。

機 電 工 程 科：本市道路、橋涵、市有建築工程新建之水電、空調、監控系統、電梯及其他附屬機電設施之設計等事項。

建築工程設計科：新建及市有建築工程之規劃及設計等事項。

工 務 科：各項工程之採購、履約管理、施工管理、訴訟案件處理及營建剩餘資源管理等事項。

維 護 工 程 科：本市道路、橋梁之修復保養設計、維護工程管理、維護資訊管理及爭議事件處理等事項。

品管及職安科：各項工程之施工品質查證管理、材料設備抽驗、職業安全衛生管理及管線單位施工品質之抽查等事項。

養 護 工 程 隊：本市道路之土地管理、財產管理、巡查、維護、國賠、人民申請使用道路之審核、民間捐建認養道路之審核、民防、防災及救災等事項。

工 程 配 合 科：本市道路、橋涵用地之協議、徵收、取得、帳籍管理、管線遷移之協調、障礙物之調查、測量、繪圖、估價、補償、拆遷、指導修復與工程受益費及道路使用費之收取等事項。

共 同 管 道 科：共同管道系統規劃、公告、單行法規之訂定、管道設計、預算、基金之編製管制、協調共同管道系統實施計畫、共同管道管理維護及收取埋設管線使用費等事項。

資 訊 室：資訊系統之整體規劃、設計、管理維護及推廣等事項。

秘 書 室：文書、檔案、出納、總務、財產之管理與研考等業務及不屬於其他各單位事項。

會 計 室：秉承上級會計機關之監督與指導，並受處長之指揮，依法辦理歲計、會計及統計事項。

# 臺北市政府工務局新建工程處

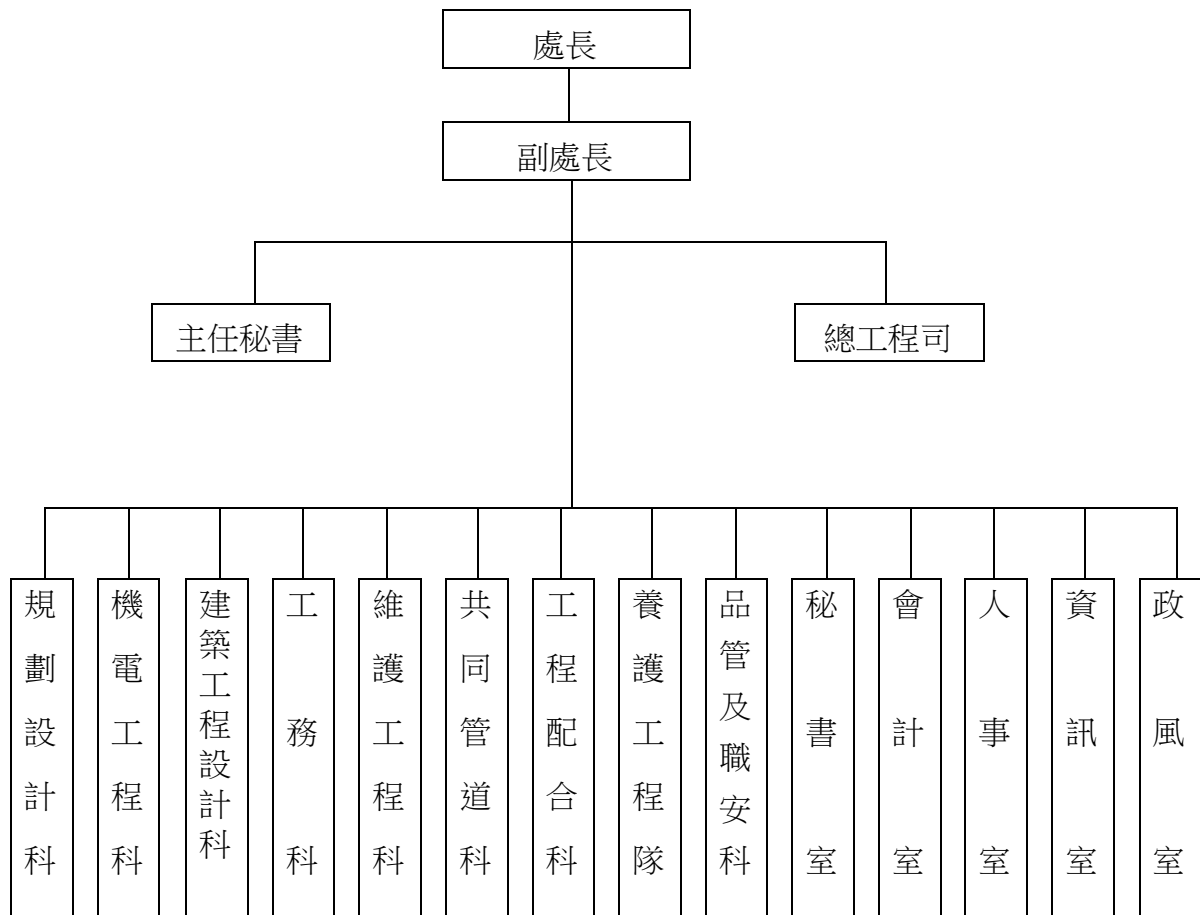
## 追加(減)預算總說明

中華民國 112 年度

人事室：秉承上級人事機關之監督與指導，並受處長之指揮，依法辦理人事管理及人事查核等事項。

政風室：秉承上級政風機關之監督與指導，依法辦理政風案件之預防及查處事項。

### (三) 組織系統圖：



# 臺北市政府工務局新建工程處

## 追加(減)預算總說明

中華民國 112 年度

二、本年度施政(業務及工作)計畫修正重點及追加(減)預算提要：

(一) 歲入部分：

經常門：依中央對直轄市及縣(市)政府補助辦法規定追加上級政府補助辦理國家生技研究園區聯外道路計畫(工程建造費)及校園周邊暨行車安全道路改善計畫收入計 25,632,000 元。

(二) 歲出部分：

資本門：

1. 依中央對直轄市及縣(市)政府補助辦法規定追加接受中央各部會補助建設支出辦理國家生技研究園區聯外道路計畫(工程建造費)6,008,000 元。
2. 依中央對直轄市及縣(市)政府補助辦法規定追加接受中央各部會補助建設支出辦理校園周邊暨行車安全道路改善計畫 19,624,000 元，明細如下：
  - (1) 臺北市立福星國小周邊人行道更新工程 2,228,000 元。
  - (2) 臺北市立大學天母校區周邊人行道更新工程 10,258,000 元。
  - (3) 臺北市立玉成國小周邊人行道更新工程 2,043,000 元。
  - (4) 國立臺灣大學周邊人行道更新工程 5,095,000 元。

本 頁 空 白



臺北市政府工務局新建工程處

歲入來源別預算表

經資併計

中華民國112年度

單位：新臺幣千元

科 目				原預算數	追加(減) 預算數	追加(減)後 預算數	說明及法令依據	
款	項	目	節					名稱及編號
				合計	604,394	25,632	630,026	
02				04000000000 罰款及賠償收入	27,070	-	27,070	
	050			04071520000 臺北市政府工務局 新建工程處	27,070	-	27,070	
		01		04071520100 罰金罰鍰及怠金	70	-	70	
			01	04071520101 罰金罰鍰	70	-	70	
			02	04071520300 賠償收入	27,000	-	27,000	
			01	04071520301 一般賠償收入	27,000	-	27,000	
03				05000000000 規費收入	487,731	-	487,731	
	048			05071520000 臺北市政府工務局 新建工程處	487,731	-	487,731	
		01		05071520300 使用規費收入	487,731	-	487,731	
			01	05071520303 資料使用費	1	-	1	
			02	05071520306 場地設施使用 費	5,730	-	5,730	
			03	05071520308 道路使用費	482,000	-	482,000	
04				07000000000 財產收入	89,305	-	89,305	
	052			07071520000 臺北市政府工務局 新建工程處	89,305	-	89,305	
		01		07071520100 財產孳息	48,505	-	48,505	
			02	07071520103 租金收入	48,505	-	48,505	

臺北市政府工務局新建工程處

歲入來源別預算表

經費併計

中華民國112年度

單位：新臺幣千元

科 目				原預算數	追加(減) 預算數	追加(減)後 預算數	說明及法令依據		
款	項	目	節					名稱及編號	
06	022	03		07071520500 廢舊物資售價	40,800	-	40,800		
				01	07071520501 廢舊物資售價	40,800	-	40,800	
					09000000000 補助及協助收入	-	25,632	25,632	
					09071520000 臺北市政府工務局 新建工程處	-	25,632	25,632	
				01	09071520100 上級政府補助收 入	-	25,632	25,632	
		01	09071520102 計畫型補助收 入	-	25,632	25,632	1.追加內政部補助辦理各項計畫收入19,624,000元，明細如下： (1)臺北市立福星國小周邊人行道更新工程2,228,000元(依據內政部112.4.6台內營字第1120804177號函)。 (2)臺北市立大學天母校區周邊人行道更新工程10,258,000元(依據內政部112.4.6台內營字第1120804177號函)。 (3)臺北市立玉成國小周邊人行道更新工程2,043,000元(依據內政部112.4.6台內營字第1120804177號函)。 (4)國立臺灣大學周邊人行道更新工程5,095,000元(依據內政部112.4.6台內營字第1120804177號函)。 2.追加內政部營建署補助辦理「國家生技研究園區聯外道路計畫(工程建造費)」收入6,008,000元(依據內政部營建署112.3.23營署道字第1121064343號函)。 3.以上1-2項共計追加如列數。		
08	051			12000000000 其他收入	288	-	288		
				12071520000 臺北市政府工務局 新建工程處	288	-	288		

臺北市政府工務局新建工程處

歲入來源別預算表

經資併計

中華民國112年度

單位：新臺幣千元

科 目				名稱及編號	原預算數	追加(減) 預算數	追加(減)後 預算數	說明及法令依據
款	項	目	節					
		01		12071520200 雜項收入	288	-	288	
			02	12071520210 其他雜項收入	288	-	288	

臺北市政府工務局新建工程處

歲入來源別預算表

中華民國112年度

單位：新臺幣千元

科 目				名稱及編號	原預算數	追加(減) 預算數	追加(減)後 預算數	說明及法令依據
款	項	目	節					
				合 計	604,394	25,632	630,026	
				經常門合計	604,394	25,632	630,026	
02				04000000000 罰款及賠償收入	27,070	-	27,070	
	050			04071520000 臺北市政府工務局 新建工程處	27,070	-	27,070	
		01		04071520100 罰金罰鍰及怠金	70	-	70	
			01	04071520101 罰金罰鍰	70	-	70	
			02	04071520300 賠償收入	27,000	-	27,000	
			01	04071520301 一般賠償收入	27,000	-	27,000	
03				05000000000 規費收入	487,731	-	487,731	
	048			05071520000 臺北市政府工務局 新建工程處	487,731	-	487,731	
		01		05071520300 使用規費收入	487,731	-	487,731	
			01	05071520303 資料使用費	1	-	1	
			02	05071520306 場地設施使用 費	5,730	-	5,730	
			03	05071520308 道路使用費	482,000	-	482,000	
04				07000000000 財產收入	89,305	-	89,305	
	052			07071520000 臺北市政府工務局 新建工程處	89,305	-	89,305	
		01		07071520100 財產孳息	48,505	-	48,505	

臺北市政府工務局新建工程處

歲入來源別預算表

中華民國112年度

單位：新臺幣千元

款	科			目 名稱及編號	原預算數	追加(減) 預算數	追加(減)後 預算數	說明及法令依據			
	項	目	節								
06	022		02	07071520103 租金收入	48,505	-	48,505				
			02	07071520500 廢舊物資售價	40,800	-	40,800				
			01	07071520501 廢舊物資售價	40,800	-	40,800				
				09000000000 補助及協助收入	-	25,632	25,632				
				09071520000 臺北市政府工務局 新建工程處	-	25,632	25,632				
			01	09071520100 上級政府補助收 入	-	25,632	25,632				
			01	09071520102 計畫型補助收 入	-	25,632	25,632				
			08	051			12000000000 其他收入	288	-	288	
							12071520000 臺北市政府工務局 新建工程處	288	-	288	
						01	12071520200 雜項收入	288	-	288	
02	12071520210 其他雜項收入	288				-	288				
			資本門合計	-	-	-					

臺北市政府工務局新建工程處

歲出機關別預算表

經資併計

中華民國112年度

單位：新臺幣千元

科 目				原預算數	追加(減) 預算數	追加(減)後 預算數	說 明	
款	項	目	節					名稱及編號
07				00070000000 臺北市政府工務局主管	5,247,268	25,632	5,272,900	
	003			00071520000 臺北市政府工務局 新建工程處	5,247,268	25,632	5,272,900	
		01		58071520100 一般行政	646,274	-	646,274	
			01	58071520101 行政管理	646,274	-	646,274	
		02		58071520200 工務行政	163,495	-	163,495	
			01	58071520201 工程管理	163,495	-	163,495	
		03		58071528500 道路橋梁工程	4,432,068	-	4,432,068	
			01	58071528501 道路及橋梁工 程	4,432,068	-	4,432,068	
		04		58071529000 一般建築及設備	5,431	-	5,431	
			01	58071529003 交通及運輸設 備	400	-	400	
			02	58071529004 其他設備	5,031	-	5,031	
		05		58071529200 接受補助建設支 出	-	25,632	25,632	
			01	58071529202 接受中央各部 會補助建設支 出	-	25,632	25,632	1.追加內政部補助辦理各項計畫經費 19,624,000元，明細如下： (1)臺北市立福星國小周邊人行道更新工程 2,228,000元。 (2)臺北市立大學天母校區周邊人行道更新工 程10,258,000元。 (3)臺北市立玉成國小周邊人行道更新工程 2,043,000元。 (4)國立臺灣大學周邊人行道更新工程 5,095,000元。 2.追加內政部營建署補助辦理「國家生技研 究園區聯外道路計畫(工程建造費)」經費 6,008,000元。 3.以上1-2項共計追加如列數。

臺北市政府工務局新建工程處

歲出機關別預算表

中華民國112年度

單位：新臺幣千元

科 目				名稱及編號	原預算數	追加(減) 預算數	追加(減)後 預算數	說 明
款	項	目	節					
				總 計	5,247,268	25,632	5,272,900	
07				00070000000 臺北市政府工務局主管	5,247,268	25,632	5,272,900	
	003			00071520000 臺北市政府工務局 新建工程處	5,247,268	25,632	5,272,900	
				經常門合計	809,769	-	809,769	
		01		58071520100 一般行政	646,274	-	646,274	
			01	58071520101 行政管理	646,274	-	646,274	
		02		58071520200 工務行政	163,495	-	163,495	
			01	58071520201 工程管理	163,495	-	163,495	
				資本門合計	4,437,499	25,632	4,463,131	
		03		58071528500 道路橋梁工程	4,432,068	-	4,432,068	
			01	58071528501 道路及橋梁工 程	4,432,068	-	4,432,068	
		04		58071529000 一般建築及設備	5,431	-	5,431	
			01	58071529003 交通及運輸設 備	400	-	400	
			02	58071529004 其他設備	5,031	-	5,031	
		05		58071529200 接受補助建設支 出	-	25,632	25,632	
			01	58071529202 接受中央各部 會補助建設支 出	-	25,632	25,632	

本 頁 空 白



臺北市政府工務局新建工程處  
歲入項目說明提要與預算明細表

經常門

中華民國112年度

單位：新臺幣元

上級政府補助收入—計畫型補助收入

上級政府補助收入—計畫型補助收入

來源別子目及細目與編號		09071520102 上級政府補助收入-計畫型補助收入		承辦單位	規劃設計科、共同管道科
原預算數	0元	追加(減)預算數	25,632,000元	追加(減)後預算數	25,632,000元
<p>一、項目內容：追加內政部營建署補助辦理「國家生技研究園區聯外道路計畫(工程建造費)」及內政部補助校園周邊暨行車安全道路改善計畫辦理「臺北市立福星國小周邊人行道更新工程」、「臺北市立大學天母校區周邊人行道更新工程」、「臺北市立玉成國小周邊人行道更新工程」及「國立臺灣大學周邊人行道更新工程」。</p> <p>二、法令依據：依中央對直轄市及縣(市)政府補助辦法規定辦理。</p> <p>三、計算方法：依內政部補助金額編列。</p> <p>四、實施進度：自民國112年1月1日起至112年12月31日。</p> <p>五、完成方法：依中央各部會實際補助金額，解繳市庫。</p> <p>六、預期成果：預期如數繳納，充裕市庫收入。</p>					

歲入項目說明

臺北市政府工務局新建工程處  
歲入項目說明提要與預算明細表

經常門

中華民國112年度

單位：新臺幣元

科目名稱及編號	單位	數量	單價	追加預算數	追減預算數	說明及收入依據
合計				25,632,000		
09071520102 計畫型補助收入	年	1	6,008,000	6,008,000		追加內政部營建署補助辦理國家生技研究園區聯外道路計畫(工程建造費)收入如列數。 收入依據：依內政部營建署112年3月23日營署道字第1121064343號函辦理
	年	1	2,228,000	2,228,000		追加內政部補助校園周邊暨行車安全道路改善計畫辦理臺北市立福星國小周邊人行道更新工程收入如列數。 收入依據：依內政部112年4月6日台內營字第1120804177號函辦理
	年	1	10,258,000	10,258,000		追加內政部補助校園周邊暨行車安全道路改善計畫辦理臺北市立大學天母校區周邊人行道更新工程收入如列數。 收入依據：依內政部營建署112年4月6日台內營字第1120804177號函辦理
	年	1	2,043,000	2,043,000		追加內政部補助校園周邊暨行車安全道路改善計畫辦理臺北市立玉成國小周邊人行道更新工程收入如列數。 收入依據：依內政部營建署112年4月6日台內營字第1120804177號函辦理
	年	1	5,095,000	5,095,000		追加內政部補助校園周邊暨行車安全道路改善計畫辦理國立臺灣大學周邊人行道更新工程收入如列數。 收入依據：依內政部營建署112年4月6日台內營字第1120804177號函辦理

上級政府補助收入—計畫型補助收入

上級政府補助收入—計畫型補助收入

# 臺北市政府工務局新建工程處

## 歲出計畫說明提要與各項費用明細表

中華民國112年度

單位：新臺幣元

接受補助建設支出—接受中央各部會補助建設支出

接受補助建設支出—接受中央各部會補助建設支出

業務計畫及工作計畫名稱與編號		58071529202 接受補助建設支出-接受中央各部會補助建設支出		承辦單位	規劃設計科、共同管道科	
原預算數	0元	追加(減)預算數	25,632,000元	追加(減)後預算數	25,632,000元	
歲出計畫說明	<p>一、計畫內容：內政部營建署補助辦理「國家生技研究園區聯外道路計畫(工程建造費)」及內政部補助校園周邊暨行車安全道路改善計畫辦理「臺北市立福星國小周邊人行道更新工程」、「臺北市立大學天母校區周邊人行道更新工程」、「臺北市立玉成國小周邊人行道更新工程」及「國立臺灣大學周邊人行道更新工程」。</p> <p>二、預期成果：1.完工通車後可供國家生技研究園區人員進出使用，並同時疏導研究院路往返忠孝東路之部分車流，兼具服務園區及紓解研究院路之交通功能，提升園區及周邊里民交通便利及生活品質。 2.改善本市人行環境，打造無障礙友善人本空間。 3.提供市民一個舒適、平整的通行空間。 4.維持本市路面平整及道路附屬設施功能正常。 5.提升道路品質，增進民眾行車安全便利，美化市容。</p>					
分支計畫及用途別科目	單位	數量	單價	追加預算數	追減預算數	說 明
合計				25,632,000		市款25,632,000元
02接受中央各部會補助建設支出				25,632,000		市款25,632,000元
3000 設備及投資				6,008,000		01國家生技研究園區聯外道路計畫(工程建造費) (1)本工程係內政部營建署補助辦理，為110-114年度補助計畫，依中央補助辦法逐年補助編列，本年度編列6,008,000元。 (2)依112年度中央及地方政府預算籌編原則第6點第4款規定辦理。
3015 公共建設及設施費				6,008,000		
	式	1	4,867,128	4,867,128		施工費。
	式	1	1,104,505	1,104,505		委託技術服務費。
	式	1	36,367	36,367		按施工費提列工程管理費(0.7472%)。
				2,228,000		02臺北市立福星國小周邊人行道更新工程 依112年度中央及地方政府

臺北市政府工務局新建工程處

歲出計畫說明提要與各項費用明細表

中華民國112年度

單位：新臺幣元

分支計畫及用途別科目	單位	數量	單價	追加預算數	追減預算數	說 明
接受補助建設支出—接受中央各部會補助建設支出	3000 設備及投資			2,228,000		預算籌編原則第6點第4款規定辦理。
	3015 公共建設及設施			2,228,000		
	費	式	1	2,152,657	2,152,657	施工費。
		式	1	75,343	75,343	按施工費提列工程管理費(3.5000%)。
					10,258,000	03臺北市立大學天母校區周邊人行道更新工程 依112年度中央及地方政府預算籌編原則第6點第4款規定辦理。
	3000 設備及投資			10,258,000		
	3015 公共建設及設施			10,258,000		
	費	式	1	9,934,951	9,934,951	施工費。
		式	1	323,049	323,049	按施工費提列工程管理費(5,000,000*3.5%+4,934,951*3%)。
					2,043,000	04臺北市立玉成國小周邊人行道更新工程 依112年度中央及地方政府預算籌編原則第6點第4款規定辦理。
3000 設備及投資				2,043,000		
3015 公共建設及設施				2,043,000		
費	式	1	1,973,913	1,973,913	施工費。	
	式	1	69,087	69,087	按施工費提列工程管理費(3.5000%)。	
				5,095,000	05國立臺灣大學周邊人行道更新工程 依112年度中央及地方政府預算籌編原則第6點第4款規定辦理。	
3000 設備及投資				5,095,000		

臺北市政府工務局新建工程處

歲出計畫說明提要與各項費用明細表

中華民國112年度

單位：新臺幣元

分支計畫及用途別科目	單位	數量	單價	追加預算數	追減預算數	說 明
3015 公共建設及設施 費	式	1	4,922,705	4,922,705		施工費。
	式	1	172,295	172,295		按施工費提列工程管理費 (3.5000%)。

接受補助建設支出—接受中央各部會補助建設支出

接受補助建設支出—接受中央各部會補助建設支出

本 頁 空 白

臺北市政府工務局新建工程處  
歲出一級用途別科目分析表

中華民國112年度

單位：新臺幣千元

名稱及編號	合計	經常支出						資本支出					
		人事費	業務費	獎補助費	債務費	預備金	小計	人事費	業務費	設備及投資	獎補助費	預備金	小計
合計	25,632									25,632			25,632
58071520000 交通支出	25,632									25,632			25,632
58071529200 接受補助建設支出	25,632									25,632			25,632
58071529202 接受中央各部會 補助建設支出	25,632									25,632			25,632

臺北市政府工務局新建工程處  
追加(減)預算資本支出分析表

中華民國112年度

單位：新臺幣千元

名稱及編號	合計	設備及投資									其他資本支出
		土地	房屋建築及設備	公共建設及設施	機械設備	運輸設備	資訊軟體設備	雜項設備	權利	投資	
合計	25,632	-	-	25,632	-	-	-	-	-	-	-
58071529200 接受補助建設支出	25,632	-	-	25,632	-	-	-	-	-	-	-
58071529202 接受中央各部會 補助建設支出	25,632	-	-	25,632	-	-	-	-	-	-	-



本 頁 空 白

臺北市政府工務  
歲出按職能及經

中華民國112

職能別分類	經濟性分類	經常支出							資本支出			
		受僱人員報酬	購買商品及勞務支出	債務利息	土地租金支出	經常移轉			經常支出合計	投資及增資		
						對企業	對非營利及民間機構	對政府		對國外	對營業基金	對非營業特種基金
總計												
01 一般公共事務												
02 防衛												
03 公共秩序與安全												
04 教育												
05 保健												
06 社會安全與福利												
07 住宅及社區服務												
08 娛樂、文化與宗教												
09 燃料與能源												
10 農、林、漁、牧業												
11 礦業、製造業及營造業												
12 運輸及通信												
13 其他經濟服務												
14 環境保護												
15 其他支出												

局新建工程處

濟性綜合分類表

年度

單位：新臺幣千元

資本支出													總計	
資本移轉				土地購入	無形資產購入	固定資本形成						資本支出合計		
對企業	對非營利及民間機構	對政府	對國外			住宅	非住宅房屋	營建工程	運輸工具	資訊軟體	其他設備及機器			土地改良
								25,632					25,632	25,632
													25,632	25,632