

年度-法定預算

機關編號

07-152

中華民國 114 年度

臺北市總預算

臺北市政府工務局新建工程處單位預算

臺北市政府工務局新建工程處 編

臺北市政府工務局新建工程處

目次

中華民國 114 年度

一、預算總說明	第	1 頁
二、主要表		
(一)歲入預算表	第	9 頁
(二)歲出預算表	第	13 頁
三、附屬表		
(一)歲入項目說明提要與預算明細表	第	17 頁
(二)歲出計畫說明提要與各項費用明細表	第	50 頁
1. 一般行政		
行政管理	第	50 頁
2. 工務行政		
工程管理	第	56 頁
3. 道路橋梁工程		
道路及橋梁工程	第	69 頁
4. 一般建築及設備		
營建工程	第	98 頁
交通及運輸設備	第	100 頁
其他設備	第	101 頁
(三)人事費分析表	第	103 頁
四、參考表		
(一)歲出一級用途別科目分析表	第	105 頁
(二)資本支出分析表	第	106 頁
(三)各項費用彙計表	第	107 頁
(四)人事費彙計表	第	111 頁
(五)約聘僱人員費用分析表	第	112 頁
(六)各項費用分攤表	第	113 頁
(七)派員出國計畫預算總表	第	114 頁
(八)派員出國計畫預算類別表-考察、訪問	第	115 頁
(九)公務車輛明細表	第	116 頁
(十)繼續性計畫分年資金需求表	第	123 頁
(十一)新興計畫分年資金需求表	第	126 頁
(十二)市政白皮書計畫項目預算編列情形表	第	128 頁
(十三)歲出按職能及經濟性綜合分類表	第	130 頁

臺北市府工務局新建工程處

預 算 總 說 明

中 華 民 國 114 年 度

一、現行法定職掌及組織系統圖：

(一) 機關主要職掌：本處組織規程暨編制表奉考試院 110 年 9 月 16 日考授銓法五字第 1105383366 號函同意備查，執行工務建設計畫，辦理新建道路及道路養護、橋梁、廣場及市有建築物工程之規劃、勘測、設計、施工及研究規劃設計、改善等工作。

(二) 內部分層業務：本處置處長 1 人，承工務局局長之命，綜理處務，並指揮監督所屬員工，置副處長 2 人襄理處務，下設 8 科 1 隊 5 室，預算員額 739 人（內含職員 347 人、聘用人員 74 人、技工 284 人、工友 2 人及駕駛 32 人），其內部分層業務如下：

規 劃 設 計 科：本市道路、橋梁與相關設施等工程規劃、環境影響評估、都市計畫變更及工程設計等事項。

機 電 工 程 科：本市道路、橋涵、市有建築工程新建之水電、空調、監控系統、電梯及其他附屬機電設施之設計等事項。

建 築 工 程 設 計 科：新建及市有建築工程之規劃及設計等事項。

工 務 科：各項工程之採購、履約管理、施工管理、訴訟案件處理及營建剩餘資源管理等事項。

維 護 工 程 科：本市道路、橋梁之修復保養設計、維護工程管理、維護資訊管理及爭議事件處理等事項。

品 管 及 職 安 科：各項工程之施工品質查證管理、材料設備抽驗、職業安全衛生管理及管線單位施工品質之抽查等事項。

養 護 工 程 隊：本市道路之土地管理、財產管理、巡查、維護、國賠、人民申請使用道路之審核、民間捐建認養道路之審核、民防、防災及救災等事項。

工 程 配 合 科：本市道路、橋涵用地之協議、徵收、取得、帳籍管理、管線遷移之協調、障礙物之調查、測量、繪圖、估價、補償、拆遷、指導修復與工程受益費及道路使用費之收取等事項。

共 同 管 道 科：共同管道系統規劃、公告、單行法規之訂定、管道設計、預算、基金之編製管制、協調共同管道系統實施計畫、共同管道管理維護及收取埋設管線使用費等事項。

資 訊 室：資訊系統之整體規劃、設計、管理維護及推廣等事項。

秘 書 室：文書、檔案、出納、總務、財產之管理與研考等業務及不屬於其他各單位事項。

會 計 室：秉承上級會計機關之監督與指導，並受處長之指揮，依法辦理歲計、會計及統計事項。

人 事 室：秉承上級人事機關之監督與指導，並受處長之指揮，依法辦理人事管理及人事查核等事項。

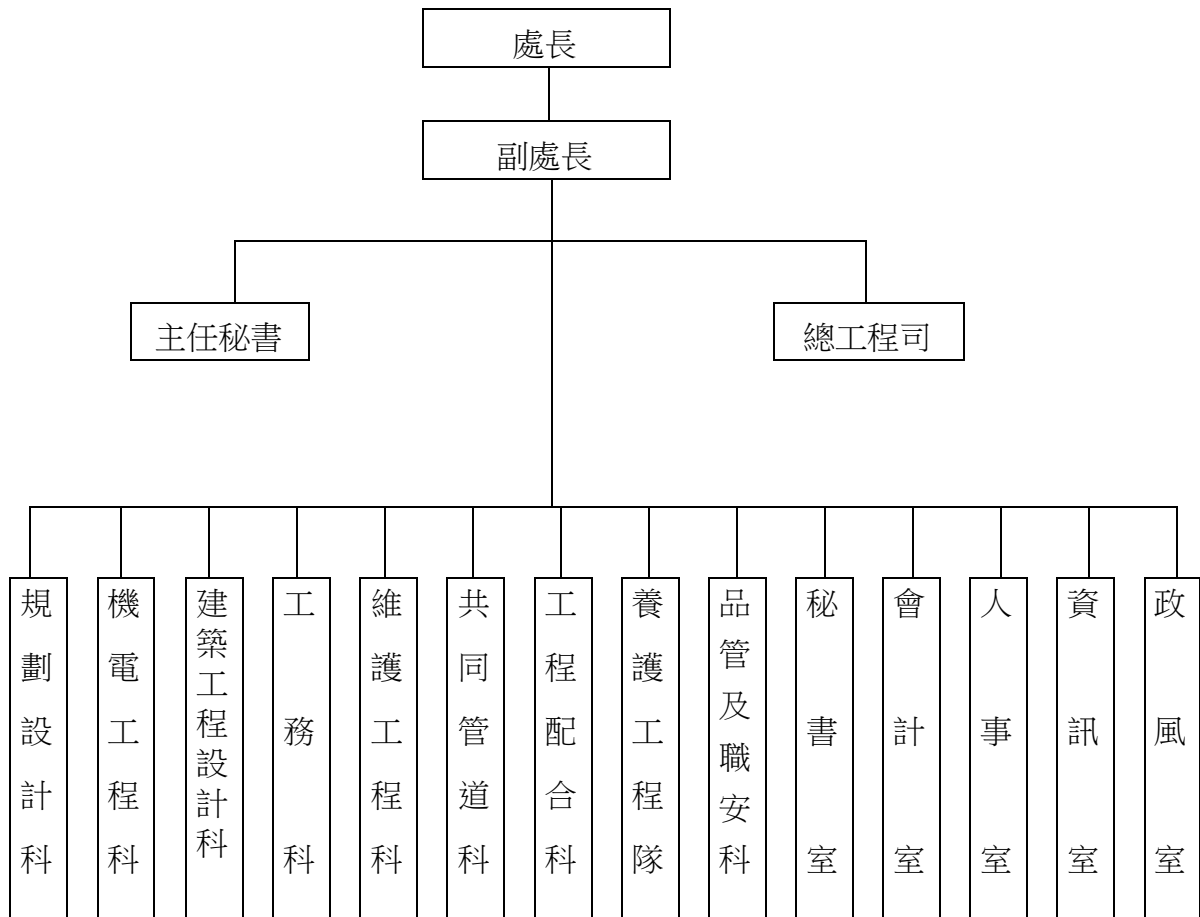
臺北市政府工務局新建工程處

預算總說明

中華民國 114 年度

政風室：秉承上級政風機關之監督與指導，依法辦理政風案件之預防及查處事項。

(三) 組織系統圖：



臺北市政府工務局新建工程處

預算總說明

中華民國 114 年度

二、前年度及上年度已過期間計畫實施及預算執行情形：

(一) 前年度計畫實施成果及決算辦理概況：本處前年度各項業務，均能按預定業務計畫如期實施順利完成，其經費預算除配合工作進度執行外，預算賸餘悉依規定繳庫。

1. 歲入部分：

- (1) 罰金罰鍰及息金：預算數 70,000 元，決算數 309,395 元，執行率 441.99%。
- (2) 賠償收入：預算數 27,000,000 元，決算數 18,914,975 元，執行率 70.06%。
- (3) 使用規費收入：預算數 487,731,000 元，決算數 514,606,305 元，執行率 105.51%。
- (4) 財產孳息：預算數 48,505,000 元，決算數 52,869,860 元，執行率 109.00%。
- (5) 財產售價：預算數 0 元，決算數 998,549 元。
- (6) 廢舊物資售價：預算數 40,800,000 元，決算數 70,399,918 元，執行率 172.55%。
- (7) 非營業特種基金賸餘繳庫：預算數 0 元，決算數 1,551,191 元。
- (8) 上級政府補助收入：預算數 25,632,000 元，決算數 25,632,000 元，執行率 100.00%。
- (9) 雜項收入：預算數 288,000 元，決算數 4,264,323 元，執行率 1,480.67%。

2. 歲出部分：

- (1) 一般行政：預算數 646,274,000 元，決算數 616,667,208 元，執行率 95.42%。
- (2) 工務行政：預算數 163,536,312 元，決算數 161,359,185 元，執行率 98.67%。
- (3) 道路橋梁工程：預算數 4,467,013,239 元，決算數 4,414,803,935 元，執行率 98.83%。
- (4) 一般建築及設備：預算數 5,431,000 元，決算數 4,876,484 元，執行率 89.79%。
- (5) 接受補助建設支出：預算數 25,632,000 元，決算數 25,632,000 元，執行率 100.00%。

臺北市政府工務局新建工程處

預算總說明

中華民國 114 年度

(二) 上年度已過期間計畫實施及預算執行情形：本處上年度各項業務均能按預定計畫實施，並照預定進度執行，截至 113 年 6 月底止各項業務計畫執行結果及經費預算多能達到預定目標。

1. 歲入部分：

- (1) 罰金罰鍰及怠金：截至 6 月份分配數 0 元，實際收入數 0 元。
- (2) 賠償收入：截至 6 月份分配數 6,500,000 元，實際收入數 40,048,254 元，占分配數 616.13%。
- (3) 使用規費收入：截至 6 月份分配數 486,429,180 元，實際收入數 526,428,781 元，占分配數 108.22%。
- (4) 財產孳息：截至 6 月份分配數 34,123,000 元，實際收入數 61,270,616 元，占分配數 179.56%。
- (5) 財產售價：截至 6 月份分配數 0 元，實際收入數 2,057 元。
- (6) 廢舊物資售價：截至 6 月份分配數 8,100,000 元，實際收入數 17,914,513 元，占分配數 221.17%。
- (7) 雜項收入：截至 6 月份分配數 61,906 元，實際收入數 343,503 元，占分配數 554.88%。

2. 歲出部分：

- (1) 一般行政：截至 6 月份分配數 392,628,149 元，實際支付數 381,908,873 元，占分配數 97.27%。
- (2) 工務行政：截至 6 月份分配數 321,302,230 元，實際支付數 296,830,614 元，占分配數 92.38%。
- (3) 道路橋梁工程：截至 6 月份分配數 3,135,999,000 元，實際支付數 1,400,989,042 元，占分配數 44.67%。
- (4) 一般建築及設備：截至 6 月份分配數 12,445,700 元，實際支付數 3,629,984 元，占分配數 29.17%。

臺北市政府工務局新建工程處

預算總說明

中華民國 114 年度

三、本年度施政(業務及工作)計畫重點及預算提要：

本處肩負本市重大公共工務建設，以連續性、多年期交通運輸發展，以長期觀點配合都市計畫加以規劃設計，俾使總資源作最有效之分配與運用，以期達成目標，謀取市民福祉，對於各項計畫之擬定實施，在科學化作業中向前推展。

(一) 本年度預算計畫重點及預期績效：

1. 執行都市計畫，配合本市交通規劃，冀以建設完善之道路系統，疏解市區交通，提高交通效率並利都市發展。
2. 加速公共設施之開闢，包括辦理各項道路新建、拓寬、改善等工程，以提供充足安全而有特色之公共空間，並促進地區繁榮，提高生活品質。
3. 配合辦理各項道路、橋梁工程用地之取得，以利工程順利推展。
4. 賡續更新本市老舊破損之人行道鋪面，以提升市民行的品質，美化市容觀瞻。
5. 檢測現有橋梁，提供行人安全之立體穿越設施，並對老舊橋梁加強維護、改善，以確保人車通行安全。
6. 辦理道路、橋涵之養護及挖掘道路之修復工作，確實改善路面老化及道路坑洞問題，提升道路品質。

(二) 本年度預算提要：

1. 歲入部分共編列 656,574,000 元，計有：
 - (1) 罰金罰鍰及怠金 70,000 元。
 - (2) 賠償收入 27,000,000 元。
 - (3) 使用規費收入 506,350,000 元。
 - (4) 財產孳息 67,250,000 元。
 - (5) 廢舊物資售價 55,800,000 元。
 - (6) 雜項收入 104,000 元。
2. 歲出部分共編列 6,551,211,000 元，計有：
 - (1) 一般行政業務計畫預算編列 650,924,000 元，包括人事費 641,378,000 元、業務費 9,546,000 元。
 - (2) 工務行政業務計畫預算編列 192,890,000 元，包括業務費 192,770,000 元、獎補助費 120,000 元。
 - (3) 道路橋梁工程業務計畫預算編列道路及橋梁工程 5,690,725,000 元。
 - (4) 一般建築及設備業務計畫預算編列 16,672,000 元，包含營建工程 7,583,000 元、交通及運輸設備 6,200,000 元、其他設備 2,889,000 元。

臺北市政府工務局新建工程處

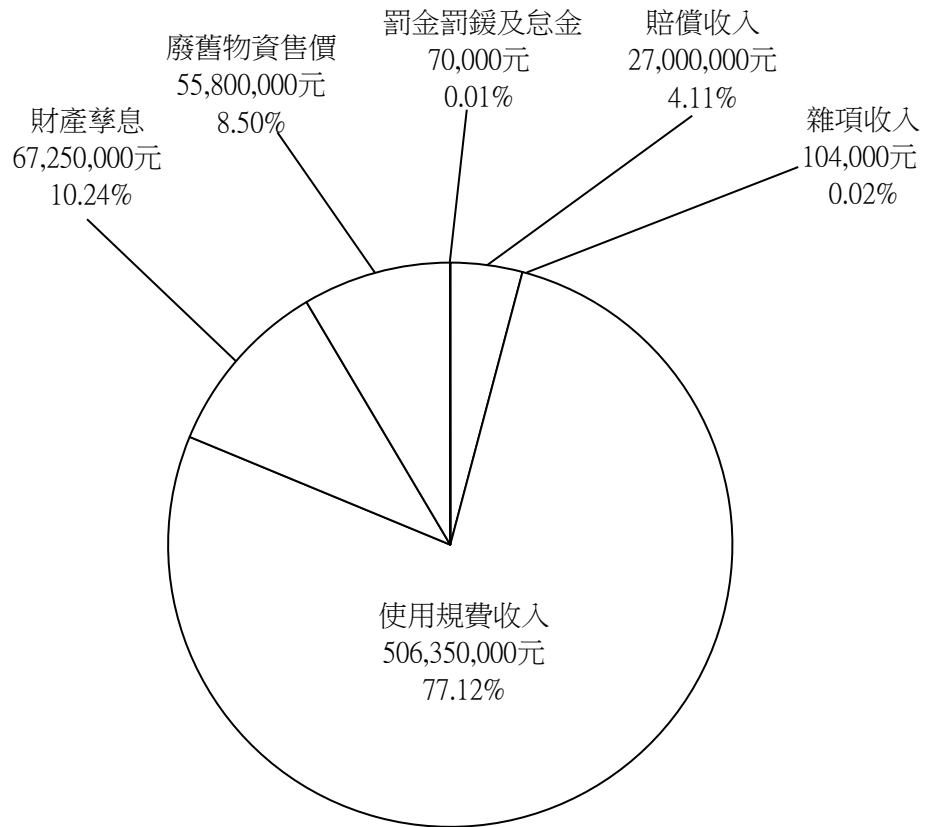
預算總說明

中華民國 114 年度

(三) 計畫及預算統計圖：

1. 歲入部分：

預算總額 656,574,000 元



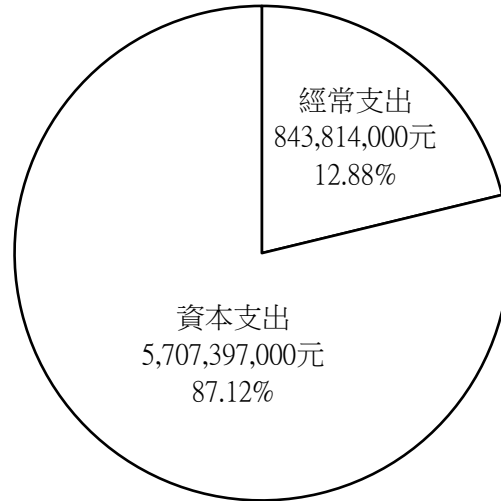
臺北市政府工務局新建工程處

預算總說明

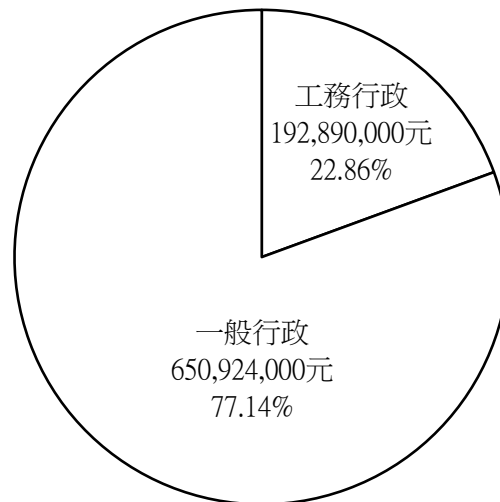
中華民國 114 年度

2. 歲出部分：

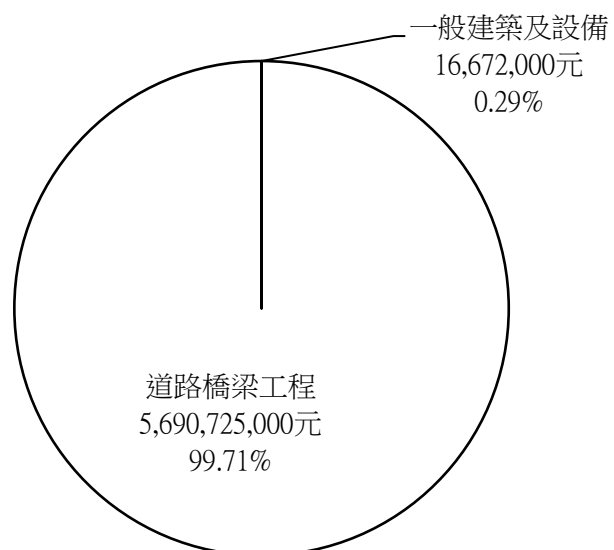
預算總額 6,551,211,000 元



經常門總額 843,814,000 元



資本門總額 5,707,397,000 元



本 頁 空 白

臺北市政府工務局新建工程處

歲入預算表

中華民國114年度

單位：新臺幣千元

科 目				本年度預算數			上年度 預算數	前年度 決算數	本年度與 上年度比較	說 明	
款	項	目	節	名稱及編號	合計	經常門					資本門
				合 計	656,574	656,574	-	625,073	689,547	31,501	
02				0400000000 罰款及賠償收入	27,070	27,070	-	27,070	19,224	-	
	048			0407152000 臺北市政府工務局新 建工程處	27,070	27,070	-	27,070	19,224	-	
		01		0407152010 罰金罰鍰及怠金	70	70	-	70	309	-	
			01	0407152011 罰金罰鍰	70	70	-	70	30	-	本年度預算數係違反「臺 北市下水道橋樑隧道附掛 纜線管理自治條例」規 定，擅自附掛纜線於橋梁 隧道之違規罰鍰收入。
			02	0407152012 怠金	-	-	-	-	279	-	前年度決算數係道路使用 費遲繳之滯納金收入，本 年度及上年度均無預算 數。
			02	0407152030 賠償收入	27,000	27,000	-	27,000	18,915	-	
			01	0407152031 一般賠償收入	27,000	27,000	-	27,000	18,915	-	本年度預算數係採購案逾 期罰款等收入。
03				0500000000 規費收入	506,350	506,350	-	487,731	514,606	18,619	
	046			0507152000 臺北市政府工務局新 建工程處	506,350	506,350	-	487,731	514,606	18,619	
		01		0507152030 使用規費收入	506,350	506,350	-	487,731	514,606	18,619	
			01	0507152033 資料使用費	1	1	-	1	0	-	本年度預算數係民眾調閱 檔案之閱卷收入。
			02	0507152036 場地設施使用費	6,349	6,349	-	5,730	9,011	619	本年度預算數內容與上年 度之比較如下： 1.人行道設置露天座使用 費收入4,344,828元，較上 年度增加544,608元。 2.橋梁隧道附設纜線使用 費收入2,003,295元，較上 年度增加74,115元。

臺北市政府工務局新建工程處

歲入預算表

中華民國114年度

單位：新臺幣千元

科 目				本年度預算數			上年度 預算數	前年度 決算數	本年度與 上年度比較	說 明	
款	項	目	節	名稱及編號	合計	經常門					資本門
			03	05071520308 道路使用費	500,000	500,000	-	482,000	505,595	18,000	本年度預算數係使用人於本市經管道路土地之地面或其上空、地下設置管線或設施使用費收入。
04				07000000000 財產收入	123,050	123,050	-	110,164	124,269	12,886	
	051			07071520000 臺北市政府工務局新建工程處	123,050	123,050	-	110,164	124,269	12,886	
		01		07071520100 財產孳息	67,250	67,250	-	54,364	52,870	12,886	
			01	07071520101 利息收入	-	-	-	-	682	-	前年度決算數係遲繳訴訟費及租金之利息收入，本年度及上年度均無預算數。
			02	07071520103 租金收入	67,250	67,250	-	54,364	52,188	12,886	本年度預算數內容與上年度之比較如下： 1.市有公用不動產租金收入54,225,172元，較上年度增加13,466,114元。 2.市有非公用土地租金收入1,380,367元，較上年度增加108,042元。 3.無權占用市有土地使用補償金收入10,428,291元，較上年度減少509,840元。 4.駐外單位中繼辦公室景新聯合辦公大樓地下平面停車場租金收入235,158元，較上年度減少180,042元。 5.其他租金收入合共980,094元，較上年度增加856元。
		02		07071520200 財產售價	-	-	-	-	999	-	
			01	07071520201 土地售價	-	-	-	-	999	-	前年度決算數係分割共有物之土地買賣處分收入，本年度及上年度均無預算數。

臺北市政府工務局新建工程處

歲入預算表

中華民國114年度

單位：新臺幣千元

科 目				本年度預算數			上年度 預算數	前年度 決算數	本年度與 上年度比較	說 明
款	項	目 節	名稱及編號	合計	經常門	資本門				
05	004	03	07071520500 廢舊物資售價	55,800	55,800	-	55,800	70,400	-	- 本年度預算數內容較上年度無增減。
		01	07071520501 廢舊物資售價	55,800	55,800	-	55,800	70,400	-	
			08000000000 營業盈餘及事業收入	-	-	-	-	1,551	-	
			08071520000 臺北市政府工務局新建工程處	-	-	-	-	1,551	-	
		01	08071520200 非營業特種基金賸餘繳庫	-	-	-	-	1,551	-	
06	023	01	08071520201 賸餘繳庫	-	-	-	-	1,551	-	- 前年度決算數係臺北市共同管道基金累積賸餘繳庫收入，本年度及上年度均無預算數。
			09000000000 補助及協助收入	-	-	-	-	25,632	-	
		01	09071520100 上級政府補助收入	-	-	-	-	25,632	-	
		01	09071520102 計畫型補助收入	-	-	-	-	25,632	-	- 前年度決算數係內政部營建署補助辦理「國家生技研究園區聯外道路計畫(工程建造費)」及內政部補助辦理「校園周邊暨行車安全道路改善計畫」，本年度及上年度均無預算數。
08	050		12000000000 其他收入	104	104	-	108	4,265	-4	
			12071520000 臺北市政府工務局新建工程處	104	104	-	108	4,265	-4	
		01	12071520200 雜項收入	104	104	-	108	4,265	-4	
		01	12071520201 收回以前年度歲出	-	-	-	-	4,113	-	- 前年度決算數係收回交通部鐵路局北部工程分局退還本市鐵路地下化東延南港工程地方配合款賸餘

臺北市政府工務局新建工程處

歲入預算表

中華民國114年度

單位：新臺幣千元

科 目				本年度預算數			上年度 預算數	前年度 決算數	本年度與 上年度比較	說 明
款	項	目	節	名稱及編號	合計	經常門				
			02	12071520210 其他雜項收入	104	104	-	108	152	-4 款，本年度及上年度均無預算數。 本年度預算數內容與上年度之比較如下： 1.配住公有房舍員工扣繳房租津貼及宿舍管理費收入33,348元，較上年度減少4,464元。 2.其餘其他雜項收入合共70,000元，較上年度無增減。

臺北市政府工務局新建工程處

歲出預算表

中華民國114年度

單位：新臺幣千元

款	項	目	節	名稱及編號	本年度預算數			上年度預算數	前年度決算數	本年度與上年度比較	說明
					合計	經常門	資本門				
07				0007000000 臺北市政府工務局主管	6,551,211	843,814	5,707,397	6,901,577	5,223,341	-350,366	
	003			0007152000 臺北市政府工務局新建工程處	6,551,211	843,814	5,707,397	6,901,577	5,223,341	-350,366	
		01		5807152010 一般行政	650,924	650,924	-	645,149	616,667	5,775	
			01	5807152011 行政管理	650,924	650,924	-	645,149	616,667	5,775	本年度預算數內容與上年度之比較如下： 1.人事費641,378,000元，較上年度增加5,588,000元，依實際需要核實編列。 2.新增網站維護及新增應用功能130,000元。 3.新增資訊業務(含資通安全)訓練62,000元。 4.其他合共9,354,000元，較上年度減少5,000元。
		02		5807152020 工務行政	192,890	192,890	-	413,349	161,361	-220,459	
			01	5807152021 工程管理	192,890	192,890	-	413,349	161,361	-220,459	本年度預算數內容與上年度之比較如下： 1.新增辦理「日本近零能源建築及人行環境實務案例考察」558,000元。 2.臺北市松山區西松段1小段131地號等公有土地地價稅60,878,000元，較上年度增加14,444,000元。 3.信義線共同管道管理維護分攤款6,829,000元，較上年度減少1,171,000元。 4.減列「民間機構參與興建暨營運北投線空中纜車投資契約」仲裁事件之補償費用及其利息233,713,000元。 5.減列辦理「民間機構參與興建暨營運北投線空中纜車投資契約」案件所需仲裁費用1,304,000元。 6.其他合共124,625,000元，較上年度增加727,000元。
		03		5807152850 道路橋梁工程	5,690,725	-	5,690,725	5,830,633	4,414,804	-139,908	
			01	58071528501 道路及橋梁工程	5,690,725	-	5,690,725	5,830,633	4,414,804	-139,908	本年度預算數內容與上年度之比較如下： 1.道路工程20項計3,631,762,000

臺北市政府工務局新建工程處

歲出預算表

中華民國114年度

單位：新臺幣千元

科 目				本年度預算數			上年度 預算數	前年度 決算數	本年度與 上年度比較	說 明
款	項	目	節	名稱及編號	合計	經常門				
										元，較上年度減少62,796,000元， 編列明細如下： (1)福德街137巷道路興建工程 2,932,000元。 (2)成福路121巷43弄至47弄道路興 建工程16,000,000元。 (3)113年度人行道工程規劃設計 12,000,000元。 (4)113年度工程委託監造技術服務 107,000,000元。 (5)113年度道路工程規劃設計 24,000,000元。 (6)113年度臺北市新工處權管山坡 地人工邊坡巡檢、監測及地錨檢 測工作2,430,000元。 (7)113年度道路改善及維護工程 550,000,000元。 (8)113年度人行道改善工程 171,000,000元。 (9)113年度災害搶修工程 15,000,000元。 (10)113年度專案路面及附屬設施 更新工程180,000,000元。 (11)113-114年度自行車道建置及 人本環境改善工程90,000,000 元。 (12)114年度人行道工程規劃設計 18,000,000元。 (13)114年度工程委託監造技術服 務106,800,000元。 (14)114年度道路工程規劃設計 35,000,000元。 (15)114年度臺北市新工處權管山 坡地人工邊坡巡檢、監測及地錨 檢測工作20,600,000元。 (16)114年度道路改善及維護工程 1,400,000,000元。 (17)114年度人行道改善工程 342,000,000元。 (18)114年度災害搶修工程 30,000,000元。 (19)114年度專案路面及附屬設施 更新工程500,000,000元。 (20)臺北捷運系統萬大-中和-樹林 線(第一期工程)本市區段共同管 道配合款(第3期)9,000,000 元。 2.橋梁工程24項計2,058,963,000 元，較上年度減少77,112,000元， 編列明細如下： (1)中正中正橋改建工程 151,481,000元。

臺北市政府工務局新建工程處

歲出預算表

中華民國114年度

單位：新臺幣千元

科 目				本年度預算數			上年度 預算數	前年度 決算數	本年度與 上年度比較	說 明
款	項	目	節	名稱及編號	合計	經常門				
										(2)萬大第一果菜市場及魚類批發市場銜接匝道工程84,432,000元。 (3)民權大橋跨河段上部結構拆除改建工程384,168,000元。 (4)跨越大坑溪自行車道興建工程34,562,000元。 (5)跨市民大道串連線形公園立體連通空橋興建工程71,395,000元。 (6)捷運劍南路站立體連通空橋興建工程899,000元。 (7)113年度道路橋梁工程規劃設計24,000,000元。 (8)113-114年度橋涵安全檢測工作40,000,000元。 (9)113年度橋涵改善工程50,000,000元。 (10)113年度道路、橋涵噪音改善工程27,600,000元。 (11)113年度臺北市道路、橋涵興建及改善工程222,575,000元。 (12)113年度鋼構防蝕塗裝及橋涵維護美化工程55,000,000元。 (13)112-113年度橋梁箱梁內檢測工作26,000,000元。 (14)興中路底跨基隆河自行車橋興建工程1,000,000元。 (15)建國高架道路既有隔音牆更新委託規劃設計技術服務19,800,000元。 (16)本市橋梁改建先期規劃10,500,000元。 (17)社子島聯外橋梁興建工程委託規劃設計技術服務15,200,000元。 (18)114年度道路橋梁工程規劃設計42,000,000元。 (19)114年度橋涵改善工程270,000,000元。 (20)114年度道路、橋涵噪音改善工程21,615,000元。 (21)114年度臺北市道路、橋涵興建及改善工程194,610,000元。 (22)114年度鋼構防蝕塗裝及橋涵維護美化工程184,000,000元。 (23)環河快速道路隔音牆更新工程73,346,000元。 (24)中興橋下環河南路引道拆除及拓寬工程54,780,000元。

臺北市政府工務局新建工程處

歲出預算表

中華民國114年度

單位：新臺幣千元

款	項	目	節	名稱及編號	本年度預算數			上年度 預算數	前年度 決算數	本年度與 上年度比較	說 明
					合計	經常門	資本門				
		04		58071529000 一般建築及設備	16,672	-	16,672	12,446	4,877	4,226	
			01	58071529002 營建工程	7,583	-	7,583	-	-	7,583	本年度編列參建國家住宅及都市更新中心興辦臺北市文山區「慶仁安居」社會住宅新建統包工程分攤款7,583,000元，本工程係114-119年度新興連續工程。
			02	58071529003 交通及運輸設備	6,200	-	6,200	6,740	400	-540	本年度編列新購雙廂式小貨車1輛及汰換雙廂式小貨車3輛，共計6,200,000元。
			03	58071529004 其他設備	2,889	-	2,889	5,706	4,477	-2,817	本年度編列個人電腦租賃費等，共計2,889,000元。
		05		58071529200 接受補助建設支出	-	-	-	-	25,632	-	
			01	58071529202 接受中央各部會補助建設支出	-	-	-	-	25,632	-	前年度決算數係內政部營建署補助辦理「國家生技研究園區聯外道路計畫(工程建造費)」及內政部補助辦理「校園周邊暨行車安全道路改善計畫」等經費，本年度及上年度均無預算數。

臺北市政府工務局新建工程處

歲入項目說明提要與預算明細表

經常門

中華民國114年度

單位：新臺幣元

	來源別子目及細目與編號	承辦單位	養護隊	預算金額	
罰金罰鍰及怠金—罰金罰鍰	04071520101 罰金罰鍰及怠金-罰金罰鍰			70,000元	罰金罰鍰及怠金—罰金罰鍰
歲入項目說明	<p>一、項目內容： 係違反「臺北市下水道橋樑隧道附掛纜線管理自治條例」規定，擅自附掛纜線於橋樑隧道之違規罰鍰收入。</p> <p>二、法令依據： 依本府100年11月16日府法三字第10033979200號令制定「臺北市下水道橋樑隧道附掛纜線管理自治條例」規定辦理。</p> <p>三、計算方法： 違規罰鍰收入，預計本年度預算收入70,000元。</p> <p>四、實施進度： 自民國114年1月1日起至民國114年12月31日止。</p> <p>五、完成方法： 依「臺北市下水道橋樑隧道附掛纜線管理自治條例」規定裁罰。</p> <p>六、預期成果： 管理橋樑隧道附設之纜線，以達安全，美觀之效。</p>				

臺北市政府工務局新建工程處
歲入項目說明提要與預算明細表

經常門

中華民國114年度

單位：新臺幣元

科目名稱及編號	單位	數量	單價	預算數	說明及收入依據
合計				70,000	
04071520101 罰金罰鍰	年	1	70,000	70,000	違反「臺北市下水道橋樑隧道附掛纜線管理自治條例」規定，擅自附掛纜線於橋樑隧道之違規罰鍰收入。 收入依據：依「臺北市下水道橋樑隧道附掛纜線管理自治條例」規定裁罰。

罰金罰鍰及怠金—罰金罰鍰

罰金罰鍰及怠金—罰金罰鍰

臺北市政府工務局新建工程處

歲入項目說明提要與預算明細表

經常門

中華民國114年度

單位：新臺幣元

	來源別子目及細目與編號	承辦單位	工務科	預算金額	
賠償收入—一般賠償收入	04071520301 賠償收入-一般賠償收入			27,000,000元	賠償收入—一般賠償收入
歲入項目說明	<p>一、項目內容： 工程逾期罰款、勞安衛扣款、各項違約罰款等收入。</p> <p>二、法令依據： 依據有關法令規章及契約規定辦理。</p> <p>三、計算方法： 工程逾期罰款等收入，預計本年度預算收入27,000,000元。</p> <p>四、實施進度： 自民國114年1月1日起至民國114年12月31日止。</p> <p>五、完成方法： 按照廠商實際發生逾期日數或違反勞工安全衛生規定、品質管理規定及各項施工規定，依契約規定核計罰款。</p> <p>六、預期成果： 提升採購及工程施作之品質。</p>				

臺北市政府工務局新建工程處
歲入項目說明提要與預算明細表

經常門

中華民國114年度

單位：新臺幣元

科目名稱及編號	單位	數量	單價	預算數	說明及收入依據
合計				27,000,000	
04071520301 一般賠償收入	年	1	27,000,000	27,000,000	逾期罰款等收入(依據各項 合約逾期完工或交貨罰款、 違約扣款等)。 收入依據：依有關法令規章 辦理。

賠償收入——一般賠償收入

賠償收入——一般賠償收入

臺北市政府工務局新建工程處

歲入項目說明提要與預算明細表

經常門

中華民國114年度

單位：新臺幣元

	來源別子目及細目與編號	承辦單位	秘書室	預算金額	1,000元
使用規費收入—資料使用費	05071520303 使用規費收入-資料使用費		秘書室		
歲入項目說明	<p>一、項目內容： 本府及所屬各機關學校受理當事人或利害關係人申請閱覽、抄寫、複印或攝影與行政程序有關之卷宗資料收入。</p> <p>二、法令依據： 依110年1月20日總統華總一義字第11000004181號令修正公布「行政程序法」、97年7月2日總統華總一義字第09700112211號令修正公布「檔案法」、本府95年5月24日府法秘字第0957903600號令修正「臺北市政府及所屬各機關學校處理閱卷作業要點」及本府95年4月4日府法三字第09577643400號令訂定發布「臺北市政府及所屬機關學校提供政府資訊收費標準」規定辦理。</p> <p>三、計算方法： 閱覽、抄錄或攝影政府資訊，每2小時收取費用20元；不足2小時，以2小時計算。重製或複製政府資訊之收費依「臺北市政府資訊重製或複製收費標準表」計算，預計本年度預算收入500元。</p> <p>四、實施進度： 自民國114年1月1日起至民國114年12月31日止。</p> <p>五、完成方法： 按實際收入數隨時繳庫。</p> <p>六、預期成果： 增裕庫收。</p>				

使用規費收入—資料使用費

臺北市政府工務局新建工程處
歲入項目說明提要與預算明細表

經常門

中華民國114年度

單位：新臺幣元

	科目名稱及編號	單位	數量	單價	預算數	說明及收入依據
使用規費收入—資料使用費	合計				1,000	
	05071520303 資料使用費	年	1	500	500	閱覽、抄錄或攝影政府資訊，每2小時收取費用20元；不足2小時，以2小時計算；重製或複製政府資訊之收費依「臺北市政府資訊重製或複製收費標準表」計算。 收入依據：依「行政程序法」、「檔案法」及「臺北市政府及所屬各機關學校處理閱卷作業要點」規定辦理。
		年	1	500	500	配合預算編列至千元，增列進位數500元。 收入依據：

使用規費收入—資料使用費

臺北市政府工務局新建工程處

歲入項目說明提要與預算明細表

經常門

中華民國114年度

單位：新臺幣元

	來源別子目及細目與編號	承辦單位	共管科、養護隊	預算金額
使用規費收入—場地設施使用費	05071520306 使用規費收入-場地設施使用費			6,349,000元
歲入項目說明	<p>一、項目內容： (一)推動本市人行道設置露天座或藝文展演活動計畫，收取廠商參與計畫之場地使用費。 (二)本市橋樑隧道附設纜線使用費收入。</p> <p>二、法令依據： (一)依據本府107年5月18日府法綜字第1076004784號令修正「臺北市人行道設置露天座管理辦法」規定辦理。 (二)依據本府112年1月17日府法綜字第1123002144號令修正「臺北市下水道橋樑隧道附掛纜線使用費收費標準」、內政部110年9月8日台內營字第1100814252號令修正發布「市區道路使用費收費標準」及本府100年11月16日府法三字第10033979200號令制定「臺北市下水道橋樑隧道附掛纜線管理自治條例」規定辦理。</p> <p>三、計算方法： (一)依「臺北市人行道設置露天座管理辦法」計算，預計本年度預算收入4,344,828元。 (二)依「臺北市下水道橋樑隧道附掛纜線使用費收費標準」、「市區道路使用費收費標準」及「臺北市下水道橋樑隧道附掛纜線管理自治條例」規定辦理，預計本年度預算收入2,003,295元。</p> <p>四、實施進度： 自民國114年1月1日起至民國114年12月31日止。</p> <p>五、完成方法： (一)按月辦理繳庫。 (二)依契約規定期限繳納。</p> <p>六、預期成果： (一)增裕庫收。 (二)於人行道設置露天座，塑造人行道多元風貌，活絡商業氣息，帶動都市風情意緻。 (三)管理橋樑隧道附設之纜線，以達安全、美觀之效。</p>			

臺北市政府工務局新建工程處
歲入項目說明提要與預算明細表

經常門

中華民國114年度

單位：新臺幣元

科目名稱及編號	單位	數量	單價	預算數	說明及收入依據
合計				6,349,000	
05071520306 場地設施使用費	年	1	4,344,828	4,344,828	依據「臺北市人行道設置露天座管理辦法」計算場地使用費收入： 每月使用費=核准使用面積×5%(年息)×公告地價÷12月。 1年使用費：393.17×5%×221,015.23元/m ² =4,344,828元。 收入依據：依「臺北市人行道設置露天座管理辦法」規定辦理。
	年	1	2,003,295	2,003,295	依據「市區道路使用費收費標準」計算橋樑隧道附設纜線使用費收入： 年使用費=管線或設施所在之直轄市、縣(市)轄區之平均公告地價之百分之五×使用係數×管線有效投影面積。 每家業者有效投影面積約809.9平方公尺，共15家業者。 每家年使用費=1,649×0.1×809.9=133,553元，15家業者年使用費=133,553元×15家=2,003,295元。 收入依據：依「臺北市下水道橋樑隧道附掛纜線使用費收費標準」、「市區道路使用費收費標準」等規定辦理。
	年	1	877	877	配合預算編列至千元，增列進位數877元。 收入依據：

使用規費收入—場地設施使用費

使用規費收入—場地設施使用費

臺北市政府工務局新建工程處

歲入項目說明提要與預算明細表

經常門

中華民國114年度

單位：新臺幣元

	來源別子目及細目與編號	承辦單位	配合科	預算金額	
使用規費收入—道路使用費	05071520308 使用規費收入-道路使用費		配合科	500,000,000元	
歲入項目說明	<p>一、項目內容：市有道路使用費收入。</p> <p>二、法令依據：依行政院93年5月28日院臺內字第09300022486號令發布「市區道路條例」及內政部110年9月8日台內營字第1100814252號令修正「市區道路使用費收費標準」規定辦理。</p> <p>三、計算方法：每年由使用人申報前一年使用市區道路土地之地面或其上空、地下設置管線或設施之數量，並依「市區道路使用費收費基準表」計算，預計本年度預算收入500,000,000元。</p> <p>四、實施進度：自民國114年1月1日起至民國114年12月31日止。</p> <p>五、完成方法：依規定通知期限繳納。</p> <p>六、預期成果：鼓勵管線事業機構能朝地下共用埋設，減少道路重複挖掘之次數，促進交通順暢，提升道路之使用品質。</p>				

使用規費收入—道路使用費

臺北市政府工務局新建工程處
歲入項目說明提要與預算明細表

經常門

中華民國114年度

單位：新臺幣元

科目名稱及編號	單位	數量	單價	預算數	說明及收入依據
合計				500,000,000	
05071520308 道路使用費	年	1	500,000,000	500,000,000	以使用人申報前一年使用本市道路土地之地面或其上空、地下設置管線或設施數量，按內政部訂定之市區道路使用費收費標準計算市區道路使用費收入。 收入依據：依「市區道路條例」及「市區道路使用費收費標準」規定辦理。

使用規費收入—道路使用費

使用規費收入—道路使用費

臺北市政府工務局新建工程處

歲入項目說明提要與預算明細表

經常門

中華民國114年度

單位：新臺幣元

	來源別子目及細目與編號	承辦單位	配合科、共管科、維護科、養護隊	預算金額	67,250,000元
財產孳息—租金收入	07071520103 財產孳息-租金收入				
歲入項目說明	<p>一、項目內容：(一)市有非公用土地使用費收入。 (二)市有公用不動產租金收入。 (三)土地使用補償金收入。 (四)市有人行陸橋設置廣告物使用費收入。 (五)市有公用房地使用費收入。</p> <p>二、法令依據：(一)依本府108年8月22日府財管字第10830056351號令修正「臺北市市有非公用土地出租租金計收基準」規定辦理。 (二)依本府113年2月1日府法綜字第1133004771號令修正「臺北市市有公用不動產提供使用辦法」規定辦理。 (三)依本府109年1月15日府財產字第10830005461號令訂定發布「臺北市市有公用不動產被占用處理作業要點」及本府111年3月22日府財產字第11130141091號令修正「臺北市市有房地被無權占用使用補償金計收原則」規定辦理。 (四)依本府109年12月3日府財產字第10930325231號令修正「臺北市寺廟使用市有土地處理要點」規定辦理。 (五)依「臺北市土地使用分區管制自治條例」、「臺北市廣告物暫行管理規則」、「臺北市公共設施用地廣告物設置原則」規定辦理。 (六)依據本府109年7月24日府法綜字第1093034387號令修正「臺北市市有財產管理自治條例」規定辦理。</p> <p>三、計算方法：(一)依「臺北市市有非公用土地出租租金計收基準」計算，預計本年度預算收入1,380,367元。 (二)依「臺北市市有公用不動產提供使用辦法」計算，預計本年度預算收入54,225,172元。 (三)依「臺北市市有房地被無權占用使用補償金計收原則」計算，預計本年度預算收入10,428,291元。 (四)依「臺北市土地使用分區管制自治條例」、「臺北市廣告物暫行管理規則」、「臺北市公共設施用地廣告物設置原則」計算，預計本年度預算960,000元。 (五)依「臺北市寺廟使用市有土地處理要點」計算，預計本年度預算收入20,094元。 (六)依「臺北市市有財產管理自治條例」計算，預計本年度預算收入235,158元。</p> <p>四、實施進度：自民國114年1月1日起至民國114年12月31日止。</p> <p>五、完成方法：(一)依通知期限繳納。 (二)按實際收入數隨時繳庫。 (三)依契約規定期限繳納。</p> <p>六、預期成果：(一)提升市有房地之使用效益，增加財政收益。 (二)有效利用本處權管之人行陸橋設施空間，以增裕庫收。</p>				

臺北市政府工務局新建工程處

歲入項目說明提要與預算明細表

經常門

中華民國114年度

單位：新臺幣元

	科目名稱及編號	單位	數量	單價	預算數	說明及收入依據
財產孳息—租金收入	合計				67,250,000	
	07071520103 租金收入	年	1	113,750	113,750	臺電公司鐵塔使用本市文山區公訓段1小段14地號土地，使用面積91平方公尺，依113年申報地價每平方公尺20,400元；同段2小段469地號土地，使用面積26平方公尺，依113年申報地價每平方公尺16,100元，以年息5%計算租金收入。 收入依據：依「臺北市市有公用不動產提供使用辦法」規定辦理。
		年	1	25,550	25,550	臺電公司地下輸電線路使用本市北投區桃源段3小段208、209、210、211地號土地，使用面積511平方公尺，依113年申報地價每平方公尺1,000元，以年息5%計算租金收入。 收入依據：依「臺北市市有公用不動產提供使用辦法」規定辦理。
		年	1	15,895	15,895	臺電公司地下輸電線路使用本市內湖區西湖段1小段91-7、375-16地號土地，使用面積289平方公尺，依113年申報地價每平方公尺1,100元，以年息5%計算租金收入。 收入依據：依「臺北市市有公用不動產提供使用辦法」規定辦理。
		年	1	78,620	78,620	大臺北區瓦斯公司整壓站使用本市士林區百齡段6小段585地號土地，使用面積24平方公尺，依113年申報地價每平方公尺65,517元，以年息5%計算租金收入。 收入依據：依「臺北市市有公用不動產提供使用辦法」規定辦理。
	年	1	149,886	149,886	大臺北區瓦斯公司整壓站使用本市中山區吉林段4小段701地號土地，使用面積24平方公尺，依113年申報地價每平方公尺124,905元，以年息5%計算租金收入。 收入依據：依「臺北市市有公用不動產提供使用辦法」規定辦理。	

臺北市政府工務局新建工程處
歲入項目說明提要與預算明細表

經常門

中華民國114年度

單位：新臺幣元

財產孳息—租金收入

財產孳息—租金收入

科目名稱及編號	單位	數量	單價	預算數	說明及收入依據
	年	1	189,141	189,141	大臺北區瓦斯公司整壓站使用本市中山區長安段1小段774地號土地，使用面積24平方公尺（持分20,198/25,957），依113年申報地價每平方公尺202,559元，以年息5%計算租金收入。 收入依據：依「臺北市市有公用不動產提供使用辦法」規定辦理。
	年	1	175,200	175,200	大臺北區瓦斯公司整壓站使用本市中山區榮星段4小段653地號土地，使用面積24平方公尺，依113年申報地價每平方公尺146,000元，以年息5%計算租金收入。 收入依據：依「臺北市市有公用不動產提供使用辦法」規定辦理。
	年	1	86,268	86,268	大臺北區瓦斯公司整壓站使用本市中山區吉林段3小段843地號土地，使用面積15.3平方公尺，依113年申報地價每平方公尺112,768元，以年息5%計算租金收入。 收入依據：依「臺北市市有公用不動產提供使用辦法」規定辦理。
	年	1	230,757	230,757	大臺北區瓦斯公司整壓站使用本市大安區通化段6小段689地號土地，使用面積15平方公尺（持分37,090/40,625），依113年申報地價每平方公尺337,000元，以年息5%計算租金收入。 收入依據：依「臺北市市有公用不動產提供使用辦法」規定辦理。
	年	1	1,190,210	1,190,210	大臺北區瓦斯公司整壓站使用本市大同區橋北段2小段701地號土地，使用面積239.72平方公尺，依113年申報地價每平方公尺99,300元，以年息5%計算租金收入。 收入依據：依「臺北市市有公用不動產提供使用辦法」規定辦理。

臺北市政府工務局新建工程處
歲入項目說明提要與預算明細表

經常門

中華民國114年度

單位：新臺幣元

財產孳息—租金收入

財產孳息—租金收入

科目名稱及編號	單位	數量	單價	預算數	說明及收入依據
	年	1	226,625	226,625	陽明山瓦斯公司整壓站使用本市士林區芝山段2小段681地號土地，使用面積24.5平方公尺，依113年申報地價每平方公尺185,000元，以年息5%計算租金收入。 收入依據：依「臺北市市有公用不動產提供使用辦法」規定辦理。
	年	1	82,669	82,669	陽明山瓦斯公司整壓站使用本市北投區豐年段1小段876地號土地，使用面積64.25平方公尺，依113年申報地價每平方公尺5,500元；豐年段4小段629地號土地，使用面積50平方公尺，依113年申報地價每平方公尺26,000元，以年息5%計算租金收入。 收入依據：依「臺北市市有公用不動產提供使用辦法」規定辦理。
	年	1	8,640	8,640	陽明山瓦斯公司整壓站使用本市北投區文林段5小段569地號土地，使用面積18平方公尺，依113年申報地價每平方公尺9,600元，以年息5%計算租金收入。 收入依據：依「臺北市市有公用不動產提供使用辦法」規定辦理。
	年	1	3,363	3,363	財團法人台北市天德堂總堂使用本市大安區辛亥段4小段575地號土地，使用面積35.4平方公尺，依113年申報地價每平方公尺1,900元，以年息5%計算租金收入。 收入依據：依「臺北市市有非公用土地出租租金計收基準」規定辦理。
	年	1	23,660	23,660	好名企業有限公司使用本市文山區富德段2小段344-1地號土地，使用面積169平方公尺，依113年申報地價每平方公尺2,800元，以年息5%計算租金收入。 收入依據：依「臺北市市有公用不動產提供使用辦法」規定辦理。
	年	1	66,367	66,367	江慶祥等10戶使用本市士林

臺北市政府工務局新建工程處
歲入項目說明提要與預算明細表

經常門

中華民國114年度

單位：新臺幣元

財產孳息—租金收入

財產孳息—租金收入

科目名稱及編號	單位	數量	單價	預算數	說明及收入依據
	年	1	26,746	26,746	區芝蘭段4小段628地號土地，使用面積511.52平方公尺，依113年申報地價每平方公尺4,300元，其中507.09平方公尺以年息3%計算、4.43平方公尺以年息5%計算租金收入。 收入依據：依「臺北市市有非公用土地出租租金計收基準」規定辦理。
	年	1	34,371	34,371	鄭傳文、齊月蓮(原沈得)、林翠最等3戶使用本市士林區翠山段2小段678地號土地，使用面積198.12平方公尺，依113年申報地價每平方公尺4,500元，以年息3%計算租金收入。 收入依據：依「臺北市市有非公用土地出租租金計收基準」規定辦理。
	年	1	39,976	39,976	關麗華、張秀如等2戶使用本市士林區翠山段2小段678地號土地，使用面積232.76平方公尺，依113年申報地價每平方公尺4,500元，其中200平方公尺以年息3%計算、32.76平方公尺以年息5%計算租金收入。 收入依據：依「臺北市市有非公用土地出租租金計收基準」規定辦理。
	年	1	21,230	21,230	楊本德、沈秀菊(原劉廣勝)等2戶使用本市士林區翠山段2小段678地號土地，使用面積233.12平方公尺，依113年申報地價每平方公尺4,500元，其中138.62平方公尺以年息3%計算、94.5平方公尺以年息5%計算租金收入。 收入依據：依「臺北市市有非公用土地出租租金計收基準」規定辦理。
	年	1	21,230	21,230	羅淑華、羅金元、余志賢等3人使用本市文山區興泰段2小段69地號土地，使用面積263平方公尺，依113年申報地價每平方公尺1,904元，其中100平方公尺以年息3%計算、163平方公尺以年息5%計算租金收入。 收入依據：依「臺北市市有

臺北市政府工務局新建工程處
歲入項目說明提要與預算明細表

經常門

中華民國114年度

單位：新臺幣元

財產孳息—租金收入

財產孳息—租金收入

科目名稱及編號	單位	數量	單價	預算數	說明及收入依據
	年	1	26,873	26,873	非公用土地出租租金計收基準」規定辦理。 林美杏使用本市中山區北安段1小段35地號土地，使用面積15平方公尺，依113年申報地價每平方公尺59,717元，以年息3%計算租金收入。 收入依據：依「臺北市市有非公用土地出租租金計收基準」規定辦理。
	年	1	93,574	93,574	沈水清等10戶使用本市信義區祥和段1小段91地號土地，使用面積1,580平方公尺，依113年申報地價每平方公尺1,526元，其中884平方公尺以年息3%計算、696平方公尺，以年息5%計算租金收入。 收入依據：依「臺北市市有非公用土地出租租金計收基準」規定辦理。
	年	1	18,895	18,895	黃朝洲、陳世燦等2戶使用本市北投區大屯段2小段255地號土地，使用面積60.56平方公尺，依113年申報地價每平方公尺10,400元，以年息3%計算租金收入。 收入依據：依「臺北市市有非公用土地出租租金計收基準」規定辦理。
	年	1	4,899	4,899	陳宗寶、陳進益使用本市北投區大屯段3小段470地號土地，使用面積13.17平方公尺，依113年申報地價每平方公尺12,400元，以年息3%計算租金收入。 收入依據：依「臺北市市有非公用土地出租租金計收基準」規定辦理。
	年	1	27,736	27,736	邊翊勝、蔡新玄、趙彩霞、黃金龍、賴瑞花等5戶使用本市北投區大屯段3小段482地號土地，使用面積74.56平方公尺，依113年申報地價每平方公尺12,400元，以年息3%計算租金收入。 收入依據：依「臺北市市有非公用土地出租租金計收基準」規定辦理。

臺北市政府工務局新建工程處
歲入項目說明提要與預算明細表

經常門

中華民國114年度

單位：新臺幣元

財產孳息—租金收入

財產孳息—租金收入

科目名稱及編號	單位	數量	單價	預算數	說明及收入依據
	年	1	3,448	3,448	吳日勉使用本市北投區大屯段3小段473地號土地，使用面積9.27平方公尺，依113年申報地價每平方公尺12,400元，以年息3%計算租金收入。 收入依據：依「臺北市市有非公用土地出租租金計收基準」規定辦理。
	年	1	7,674	7,674	羅悅玲使用本市北投區大屯段3小段469地號土地，使用面積20.63平方公尺，依113年申報地價每平方公尺12,400元，以年息3%計算租金收入。 收入依據：依「臺北市市有非公用土地出租租金計收基準」規定辦理。
	年	1	2,232	2,232	潘敏芳、孫旭亮、張碧惜等3戶使用本市北投區開明段1小段388地號土地，使用面積6平方公尺，依113年申報地價每平方公尺12,400元，以年息3%計算租金收入。 收入依據：依「臺北市市有非公用土地出租租金計收基準」規定辦理。
	年	1	7,938	7,938	穆忠恕、曾高地等2戶使用本市北投區開明段1小段388-4地號土地，使用面積21.34平方公尺，依113年申報地價每平方公尺12,400元，以年息3%計算租金收入。 收入依據：依「臺北市市有非公用土地出租租金計收基準」規定辦理。
	年	1	20,162	20,162	王和順使用本市北投區開明段3小段156地號土地，使用面積54.2平方公尺，依113年申報地價每平方公尺12,400元，以年息3%計算租金收入。 收入依據：依「臺北市市有非公用土地出租租金計收基準」規定辦理。
	年	1	30,221	30,221	呂蘊芙使用本市大安區瑞安段2小段227-3地號土地，使用面積8.19平方公尺，依113

臺北市政府工務局新建工程處
歲入項目說明提要與預算明細表

經常門

中華民國114年度

單位：新臺幣元

財產孳息—租金收入

財產孳息—租金收入

科目名稱及編號	單位	數量	單價	預算數	說明及收入依據
	年	1	6,292	6,292	年申報地價每平方公尺123,000元，以年息3%計算租金收入。 收入依據：依「臺北市市有非公用土地出租租金計收基準」規定辦理。
	年	1	5,168	5,168	何文龍等4人使用本市北投區行義段1小段113地號土地，使用面積91.19平方公尺，依113年申報地價每平方公尺2,300元，以年息3%計算租金收入。 收入依據：依「臺北市市有非公用土地出租租金計收基準」規定辦理。
	年	1	18,012	18,012	卓靜宜使用本市文山區萬芳段2小段454-2、456-1地號土地，使用面積105.47平方公尺，依113年申報地價每平方公尺980元，以年息5%計算租金收入。 收入依據：依「臺北市市有非公用土地出租租金計收基準」規定辦理。
	年	1	5,653	5,653	洪麗玲使用本市北投區大屯段3小段433地號土地，使用面積48.42平方公尺，依113年申報地價每平方公尺12,400元，以年息3%計算租金收入。 收入依據：依「臺北市市有非公用土地出租租金計收基準」規定辦理。
	年	1	12,780	12,780	賴方靜靜使用本市北投區行義段2小段566地號土地，使用面積59.5平方公尺，依113年申報地價每平方公尺1,900元，以年息5%計算租金收入。 收入依據：依「臺北市市有非公用土地出租租金計收基準」規定辦理。
	年	1	12,780	12,780	臺北汽車客運股份有限公司使用本市南港區舊莊段2小段34、34-1地號土地，使用面積分別為200平方公尺及7平方公尺，依113年申報地價分別為每平方公尺1,236元及1,200元，以年息5%計算租金收入。

臺北市政府工務局新建工程處

歲入項目說明提要與預算明細表

經常門

中華民國114年度

單位：新臺幣元

財產孳息－租金收入

財產孳息－租金收入

科目名稱及編號	單位	數量	單價	預算數	說明及收入依據
	年	1	4,500	4,500	收入依據：依「臺北市市有非公用土地出租租金計收基準」規定辦理。 永吉豐有限公司使用本市信義區犁和段1小段316-2地號土地，使用面積45平方公尺，依113年申報地價每平方公尺2,000元，以年息5%計算租金收入。 收入依據：依「臺北市市有公用不動產提供使用辦法」規定辦理。
	年	1	2,193,752	2,193,752	臺電公司輸變電工程北區施工處使用本市內湖區舊宗段115地號土地，使用面積1,074平方公尺，依113年申報地價每平方公尺40,852元，以年息5%計算租金收入。 收入依據：依「臺北市市有公用不動產提供使用辦法」規定辦理。
	年	1	3,660	3,660	陳酪樺使用本市南港區新光段2小段486地號土地，使用面積101平方公尺，依113年申報地價每平方公尺1,200元，其中100平方公尺以年息3%計算、1平方公尺以年息5%計算租金收入。 收入依據：依「臺北市市有非公用土地出租租金計收基準」規定辦理。
	年	1	14,627	14,627	李家誠(原李陸華)使用本市南港區新光段2小段486地號土地，使用面積228平方公尺(非營業用持分219.3/335.4、營業用116.1/335.4)，依113年申報地價每平方公尺1,200元，非營業用持分以年息5%計算、營業用持分以年息6%租金收入。 收入依據：依「臺北市市有非公用土地出租租金計收基準」規定辦理。
	年	1	2,844	2,844	林陳玉秋使用本市南港區新光段2小段486地號土地，使用面積79平方公尺，依113年申報地價每平方公尺1,200元，以年息3%計算租金收入。

臺北市政府工務局新建工程處
歲入項目說明提要與預算明細表

經常門

中華民國114年度

單位：新臺幣元

財產孳息
—
租金收入

財產孳息
—
租金收入

科目名稱及編號	單位	數量	單價	預算數	說明及收入依據
	年	1	1,416,464	1,416,464	收入依據：依「臺北市市有非公用土地出租租金計收基準」規定辦理。 臺電公司輸變電工程處北區施工處使用本市中山區金泰段1地號土地，使用面積124.16平方公尺，依113年申報地價每平方公尺111,117元；內湖區西湖段4小段403地號，使用面積183.92平方公尺，依113年申報地價每平方公尺79,018元，以年息5%計算租金收入。
	年	1	24,106	24,106	收入依據：依「臺北市市有公用不動產提供使用辦法」規定辦理。 黃愷使用本市中山區北安段2小段239地號土地，使用面積7平方公尺，依113年申報地價每平方公尺114,789元，以年息3%計算租金收入。
	年	1	3,182	3,182	收入依據：依「臺北市市有非公用土地出租租金計收基準」規定辦理。 周桂芬使用本市北投區泉源段3小段129、129-1、134地號土地，使用面積58.93平方公尺，依113年申報地價每平方公尺1,800元，以年息3%計算租金收入。
	年	1	10,230	10,230	收入依據：依「臺北市市有非公用土地出租租金計收基準」規定辦理。 林壁媛使用本市北投區開明段3小段156地號土地，使用面積27.5平方公尺，依113年申報地價每平方公尺12,400元，以年息3%計算租金收入。
	年	1	4,725	4,725	收入依據：依「臺北市市有非公用土地出租租金計收基準」規定辦理。 劉銘章使用本市士林區翠山段2小段691地號土地，使用面積35平方公尺，依113年申報地價每平方公尺4,500元，以年息3%計算租金收入。

臺北市政府工務局新建工程處
歲入項目說明提要與預算明細表

經常門

中華民國114年度

單位：新臺幣元

財產孳息—租金收入

財產孳息—租金收入

科目名稱及編號	單位	數量	單價	預算數	說明及收入依據
	年	1	592,760	592,760	準」規定辦理。 臺電公司台北供電區營運處及輸變電工程處北區施工處使用本市士林區陽明段4小段712地號土地，使用面積為203平方公尺，依113年申報地價每平方公尺58,400元，以年息5%計算租金收入。 收入依據：依「臺北市市有公用不動產提供使用辦法」規定辦理。
	年	1	496	496	林麗雪使用本市士林區溪山段3小段65-2地號土地，使用面積15.5平方公尺，依113年申報地價每平方公尺640元，以年息5%計算租金收入。 收入依據：依「臺北市市有公用不動產提供使用辦法」規定辦理。
	年	1	3,839	3,839	全茄投資股份有限公司使用本市北投區行義段1小段512、513、535地號土地，使用面積40.41平方公尺，依113年申報地價每平方公尺1,900元，以年息5%計算租金收入。 收入依據：依「臺北市市有非公用土地出租租金計收基準」規定辦理。
	年	1	2,321	2,321	廖平快使用本市士林區至善段1小段336-1地號土地，使用面積13.65平方公尺，依113年申報地價每平方公尺3,400元，以年息5%計算租金收入。 收入依據：依「臺北市市有公用不動產提供使用辦法」規定辦理。
	年	1	2,026,418	2,026,418	中國信託商業銀行股份有限公司使用本市南港區經貿段44地號土地，使用面積265.5平方公尺，依113年申報地價每平方公尺141,906元，其中100.5平方公尺土地地上建物因按營業用稅率課徵房屋稅，以年息5%加成20%計算、165平方公尺以年息5%計算租金收入。

臺北市政府工務局新建工程處
歲入項目說明提要與預算明細表

經常門

中華民國114年度

單位：新臺幣元

財產孳息
—
租金收入

財產孳息
—
租金收入

科目名稱及編號	單位	數量	單價	預算數	說明及收入依據
	年	1	319,759	319,759	收入依據：依「臺北市市有公用不動產提供使用辦法」規定辦理。 臺電公司161仟伏松山~內湖第1號及松山~民權第1號輸電線路鐵塔土地使用本市松山區寶清段1小段91地號土地，使用面積99.15平方公尺，依113年申報地價每平方公尺64,500元，以年息5%計算租金收入。 收入依據：依「臺北市市有公用不動產提供使用辦法」規定辦理。
	年	1	15,513,986	15,513,986	南山人壽保險股份有限公司使用本市信義區信義段4小段37-20地號土地，使用面積799.69平方公尺，依113年申報地價每平方公尺388,000元，以年息5%計算租金收入。 收入依據：依「臺北市市有公用不動產提供使用辦法」規定辦理。
	年	1	10,428,291	10,428,291	無權占用市有土地使用補償金收入。 收入依據：依「臺北市市有公用不動產被占用處理作業要點」及「臺北市市有房地被無權占用使用補償金計收原則」規定辦理。
	年	1	4,050,000	4,050,000	中華電信等5家電信業者架設行動基地臺及相關設備使用本處經管之信義支線市有公用不動產租金收入： 每年810,000元×5家=4,050,000元。 收入依據：依「臺北市市有公用不動產提供使用辦法」規定辦理。
	年	1	1,876,500	1,876,500	中華電信等5家電信業者架設行動基地臺及相關設備使用本處經管之康樂隧道等6處市有公用不動產租金收入： 中華電信股份有限公司、台灣大哥大股份有限公司、遠傳電信股份有限公司等3家業者每年各以432,000元計收租金，亞太電信股份有限公

臺北市政府工務局新建工程處
歲入項目說明提要與預算明細表

經常門

中華民國114年度

單位：新臺幣元

財產孳息—租金收入

財產孳息—租金收入

科目名稱及編號	單位	數量	單價	預算數	說明及收入依據
	年	1	1,137	1,137	司每年以418,500元計收租金，台灣之星股份有限公司每年以162,000元計收租金。收入依據：依「臺北市市有公用不動產提供使用辦法」規定辦理。
	年	1	71,891	71,891	陳希倫、陳俊輝等2戶使用本市士林區至善段1小段395-1地號土地，使用面積6.69平方公尺，依113年申報地價每平方公尺3,400元，以年息5%計算租金收入。收入依據：依「臺北市市有非公用土地出租租金計收基準」規定辦理。
	年	1	329,224	329,224	松山線共同管道冷卻水塔機房使用市有公用不動產租金收入： 1.土地部分：使用本市中山區長安段1小段210地號土地，使用面積5.87平方公尺，依113年申報地價每平方公尺244,000元，以年息5%計算租金收入。 2.房屋部分：使用本市中山區長安段1小段4575建號房屋，依使用面積占總樓地板面積之比例0.18%及113年房屋評定現值1,540,700元，以年息10%計算租金收入。收入依據：依「臺北市市有公用不動產提供使用辦法」規定辦理。
	年	1	2,845	2,845	聯合報股份有限公司使用本市北投區湖山段3小段307、307-1、309、309-1、314、315地號土地，使用面積4,115.3平方公尺，依113年申報地價每平方公尺1,600元，以年息5%計算租金收入。收入依據：依「臺北市市有非公用土地出租租金計收基準」規定辦理。
	年	1	2,845	2,845	凌振宮使用本市文山區華興段2小段701-1地號土地，使用面積2.18平方公尺，依113年申報地價每平方公尺43,500元，以年息3%計算租金收入。收入依據：依「臺北市寺廟

臺北市政府工務局新建工程處
歲入項目說明提要與預算明細表

經常門

中華民國114年度

單位：新臺幣元

財產孳息—租金收入

財產孳息—租金收入

科目名稱及編號	單位	數量	單價	預算數	說明及收入依據
	年	1	974	974	使用市有土地處理要點」規定辦理。 余宜親使用本市士林區溪山段2小段700地號土地，使用面積30.43平方公尺，依113年申報地價每平方公尺640元，以年息5%計算租金收入。 收入依據：依「臺北市市有非公用土地出租租金計收基準」規定辦理。
	年	1	960,000	960,000	信義威秀市有人行陸橋設置廣告物使用費收入： 每月80,000元*12個月=960,000元。 收入依據：依「臺北市土地使用分區管制自治條例」、「臺北市廣告物暫行管理規則」、「臺北市公共設施用地廣告物設置原則」規定辦理。
	年	1	546	546	邵揚威使用本市士林區溪山段2小段435-2地號土地，使用面積17.05平方公尺，依113年申報地價每平方公尺640元，以年息5%計算租金收入。 收入依據：依「臺北市市有公用不動產提供使用辦法」規定辦理。
	年	1	37,256	37,256	王金鐘使用本市北投區大業段1小段190地號土地，使用面積0.53平方公尺及190-1、230、231、232地號土地，使用面積21.26平方公尺，依113年申報地價分別為每平方公尺65,494元及56,781元，以年息3%計算租金收入。 收入依據：依「臺北市市有非公用土地出租租金計收基準」規定辦理。
	年	1	6,920	6,920	黃穎文使用本市信義區犁和段2小段321、322地號土地，使用面積分別為6平方公尺及67平方公尺，依113年申報地價分別為每平方公尺25,044元及1,200元，以年息3%計算租金收入。 收入依據：依「臺北市市有非公用土地出租租金計收基

臺北市政府工務局新建工程處
歲入項目說明提要與預算明細表

經常門

中華民國114年度

單位：新臺幣元

財產孳息—租金收入

財產孳息—租金收入

科目名稱及編號	單位	數量	單價	預算數	說明及收入依據
	年	1	114,858	114,858	準」規定辦理。 廖忠文使用本市中正區永昌段5小段507-9地號土地，使用面積35平方公尺，依113年申報地價每平方公尺89,500元，其中23.33平方公尺以年息3%計算、11.67平方公尺以年息5%計算租金收入。 收入依據：依「臺北市市有非公用土地出租租金計收基準」規定辦理。
	年	1	201,138	201,138	李錫慶使用北投區大業段1小段164-1、165、198地號土地，使用面積分別為59.76、23.74及12.34平方公尺，依113年申報地價分別為每平方公尺60,459元、100,711元及56,781元，以年息3%計算租金收入。 收入依據：依「臺北市市有非公用土地出租租金計收基準」規定辦理。
	年	1	4,920	4,920	王月霞、胡宜生、胡張阿珠等3戶使用本市信義區犁和段1小段572、573地號土地，使用面積82平方公尺，依113年申報地價每平方公尺2,000元，以年息3%計算租金收入。 收入依據：依「臺北市市有非公用土地出租租金計收基準」規定辦理。
	年	1	52,875	52,875	大臺北區瓦斯公司整壓站使用本市中正區河堤段4小段705地號土地，使用面積8.46平方公尺，依113年申報地價每平方公尺125,000元，以年息5%計算租金收入。 收入依據：依「臺北市市有公用不動產提供使用辦法」規定辦理。
	年	1	235,158	235,158	本處駐外單位中繼辦公室景新聯合辦公大樓地下平面停車場租金收入，以每期117,579元計算租金收入（117,579元×2期=235,158元）。 收入依據：依本府109年7月24日府法綜字第1093034387

臺北市政府工務局新建工程處
歲入項目說明提要與預算明細表

經常門

中華民國114年度

單位：新臺幣元

財產孳息—租金收入

財產孳息—租金收入

科目名稱及編號	單位	數量	單價	預算數	說明及收入依據
	年	1	41,009	41,009	號令修正「臺北市市有財產管理自治條例」規定辦理。 賴增華使用本市士林區光華段1小段394地號土地，使用面積18.01平方公尺，依113年申報地價每平方公尺75,900元，以年息3%計算租金收入。 收入依據：依「臺北市市有非公用土地出租租金計收基準」規定辦理。
	年	1	3,848,735	3,848,735	遠雄巨蛋事業股份有限公司使用本市信義區逸仙段2小段549地號土地，使用面積為530.86平方公尺，依113年申報地價每平方公尺145,000元，以年息5%計算租金收入。 收入依據：依「臺北市市有公用不動產提供使用辦法」規定辦理。
	年	1	2,264	2,264	新興宮使用本市中山區吉林段3小段857及857-1地號土地，使用面積分別為1.26平方公尺及1平方公尺，依113年申報地價分別為每平方公尺115,000元及81,500元，以年息1%計算租金收入。 收入依據：依「臺北市寺廟使用市有土地處理要點」規定辦理。
	年	1	14,985	14,985	新興宮使用本市大同區大同段2小段358-1地號土地，使用面積9平方公尺，依113年申報地價每平方公尺55,500元，以年息3%計算租金收入。 收入依據：依「臺北市寺廟使用市有土地處理要點」規定辦理。
	年	1	405,420	405,420	南港國際一股份有限公司及南港國際二股份有限公司使用本市南港區玉成段2小段254-4地號土地，使用面積87平方公尺，依113年申報地價每平方公尺93,200元，以年息5%計算租金收入。 收入依據：依「臺北市市有公用不動產提供使用辦法」規定辦理。

臺北市政府工務局新建工程處
歲入項目說明提要與預算明細表

經常門

中華民國114年度

單位：新臺幣元

財產孳息—租金收入

財產孳息—租金收入

科目名稱及編號	單位	數量	單價	預算數	說明及收入依據
	年	1	38,392	38,392	陳曹寶蘭使用本市士林區福林段2小段482地號土地，使用面積98.44平方公尺，依113年申報地價每平方公尺7,800元，以年息5%計算租金收入。 收入依據：依「臺北市市有非公用土地出租租金計收基準」規定辦理。
	年	1	1,473,524	1,473,524	金毓通股份有限公司使用本市中正區公園段3小段13-1、14-1、15地號土地，使用面積分別為21.86平方公尺、7.31平方公尺及147.65平方公尺，依113年申報地價分別為每平方公尺167,000元、167,000元及166,604元，以年息5%計算租金收入。 收入依據：依「臺北市市有公用不動產提供使用辦法」規定辦理。
	年	1	4,285,481	4,285,481	金毓泰股份有限公司使用本市中正區公園段3小段1-1、15地號土地，使用面積分別為81.93平方公尺及441.67平方公尺，依113年申報地價分別為每平方公尺148,000元及166,604元，以年息5%計算租金收入。 收入依據：依「臺北市市有公用不動產提供使用辦法」規定辦理。
	年	1	718,430	718,430	英屬開曼群島商睿能新動力股份有限公司台灣分公司使用本市計畫道路範圍內人行道設置電動機車電池交換站租金收入： 最大面積在0.5平方公尺以下者，每月使用費為300元，超過0.5平方公尺至2平方公尺者，每月使用費為1,000元，超過2平方公尺者，每增加1平方公尺加收500元，不足1平方公尺者，以1平方公尺計算。 收入依據：依「臺北市市有公用不動產提供使用辦法」規定辦理。
	年	1	3,490,800	3,490,800	設置多媒體應用服務設施使

臺北市政府工務局新建工程處
歲入項目說明提要與預算明細表

經常門

中華民國114年度

單位：新臺幣元

財產孳息—租金收入

財產孳息—租金收入

科目名稱及編號	單位	數量	單價	預算數	說明及收入依據
	年	1	24,167	24,167	<p>用費收入： 申報地價每平方公尺超過30萬元，每平方公尺每月使用費為1,500元。 收入依據：依「臺北市市有公用不動產提供使用辦法」規定辦理。</p> <p>劉文章使用本市士林區翠山段2小段691、695地號土地，使用面積為3.31平方公尺，依113年申報地價每平方公尺4,500元，以年息5%計算租金收入；士林區翠山段2小段690地號，使用面積144.1平方公尺，依113年申報地價每平方公尺4,500元，其中100平方公尺以年息3%計算、44.1平方公尺以年息5%計算租金收入。(新增) 收入依據：依「臺北市市有非公用土地出租租金計收基準」規定辦理。</p>
	年	1	21,168	21,168	<p>鄭雅文使用本市大安區金華段4小段440地號土地，使用面積5.88平方公尺，依113年申報地價每平方公尺120,000元，以年息3%計算租金收入。(新增) 收入依據：依「臺北市市有非公用土地出租租金計收基準」規定辦理。</p>
	年	1	8,381	8,381	<p>楊儒謀使用本市萬華區華中段3小段610地號土地，使用面積6.09平方公尺，依113年申報地價每平方公尺45,871元，以年息3%計算租金收入。(新增) 收入依據：依「臺北市市有非公用土地出租租金計收基準」規定辦理。</p>
	年	1	272,160	272,160	<p>中華電信等3家電信業者架設行動基地臺及相關設備使用本處經營之松山高中旁人行陸橋市有公用不動產租金收入： 每年90,720元×3家=272,160元。(新增) 收入依據：依「臺北市市有公用不動產提供使用辦法」規定辦理。</p>

臺北市政府工務局新建工程處
歲入項目說明提要與預算明細表

經常門

中華民國114年度

單位：新臺幣元

科目名稱及編號	單位	數量	單價	預算數	說明及收入依據
財產孳息—租金收入	年	1	16,200	16,200	台灣大哥大電信業者架設行動基地臺及相關設備使用本處經管之中山區明水路大直橋下市有公用不動產租金收入。(新增) 收入依據：依「臺北市市有公用不動產提供使用辦法」規定辦理。
	年	1	102,060	102,060	中華電信等3家電信業者架設行動基地臺及相關設備使用本處經管之萬華區騰雲陸橋架設行動電話基地臺市有公用不動產租金收入： 每年34,020元×3家=102,060元。(新增) 收入依據：依「臺北市市有公用不動產提供使用辦法」規定辦理。
	年	1	8,893,223	8,893,223	華熊營造股份有限公司使用本市中正區公園段1小段188-13、188-15、188-19、192-8、192-10、192-17、192-24、192-25地號土地，使用面積分別為1平方公尺、154平方公尺、533平方公尺、310平方公尺、17平方公尺、2平方公尺、12平方公尺及54平方公尺，依113年申報地價分別為每平方公尺135,000元、376,490元、135,000元、121,000元、121,000元、121,000元、121,000元及121,000元，以年息5%計算租金收入。(新增) 收入依據：依「臺北市市有公用不動產提供使用辦法」規定辦理。
	年	1	918	918	配合預算編列至千元，增列進位數918元。 收入依據：

臺北市政府工務局新建工程處
歲入項目說明提要與預算明細表

經常門

中華民國114年度

單位：新臺幣元

廢舊物資售價—廢舊物資售價	來源別子目及 細目與編號	07071520501 廢舊物資售價-廢舊物資售價	承辦單位	秘書室、工務科	預算金額	55,800,000元
	歲 入 項 目 說 明	<p>一、項目內容： (一)財產報廢及廢品處理收入。 (二)刨除料回收金。</p> <p>二、法令依據： (一)依本府111年4月6日府授財產字第1113015183號函修正「臺北市市有財產報廢處理原則」規定辦理。 (二)依本府112年11月28日府授工土字第1123032841號函修正「臺北市工程施工規範」規定辦理。</p> <p>三、計算方法： (一)財產報廢處理、變賣廢品等收入，預計本年度預算收入800,000元。 (二)瀝青混凝土刨除料回收，預計本年度預算收入55,000,000元。</p> <p>四、實施進度： 自民國114年1月1日起至民國114年12月31日止。</p> <p>五、完成方法： 按實際收入數隨時繳庫。</p> <p>六、預期成果： 增裕庫收。</p>				

臺北市政府工務局新建工程處
歲入項目說明提要與預算明細表

經常門

中華民國114年度

單位：新臺幣元

科目名稱及編號	單位	數量	單價	預算數	說明及收入依據
合計				55,800,000	
07071520501 廢舊物資售價	年	1	800,000	800,000	財產報廢及變賣廢品等收入。 收入依據：依「臺北市市有財產報廢處理原則」規定辦理。
	年	1	55,000,000	55,000,000	刨除料回收金。 收入依據：依「臺北市工程施工規範」規定辦理。

廢舊物資售價—廢舊物資售價

廢舊物資售價—廢舊物資售價

臺北市政府工務局新建工程處

歲入項目說明提要與預算明細表

經常門

中華民國114年度

單位：新臺幣元

	來源別子目及細目與編號	12071520210 雜項收入-其他雜項收入	承辦單位	工務科、秘書室	預算金額	104,000元	
雜項收入—其他雜項收入	<p>一、項目內容： (一)招標圖說收入。 (二)其他零星雜項收入。 (三)配住職務宿舍扣繳之房租津貼及宿舍管理費收入。</p> <p>二、法令依據： (一)依「政府採購法」等規定辦理。 (二)依「預算法」、「會計法」及相關規定辦理。 (三)依據行政院113年1月17日院授人給字第113400044號函修正「全國軍公教員工待遇支給要點」及本府106年7月3日府授秘總字第10630952900號函修正「臺北市政府所屬各機關學校職務宿舍設置管理要點」規定辦理。</p> <p>三、計算方法： (一)依書面及電子領標收費標準，書面領標按工程圖說工本費每份約200元~10,000元不等計列，電子領標則依書面販售其價格之五分之一至十分之一計列，預計本年度預算收入60,000元。 (二)其他零星雜項收入，預計本年度預算收入10,000元。 (三)依居住公有宿舍人員其職等扣繳房租津貼及宿舍管理費收入計收方式計算，預計本年度預算收入33,348元。</p> <p>四、實施進度： 自民國114年1月1日起至民國114年12月31日止。</p> <p>五、完成方法： (一)按實際收入數隨時繳庫。 (二)按月辦理繳庫。</p> <p>六、預期成果： 增裕庫收。</p>						雜項收入—其他雜項收入
歲入項目說明							

臺北市政府工務局新建工程處
歲入項目說明提要與預算明細表

經常門

中華民國114年度

單位：新臺幣元

科目名稱及編號	單位	數量	單價	預算數	說明及收入依據
合計				104,000	
12071520210 其他雜項收入	年	1	60,000	60,000	依據招標文件出售圖說，分為兩種方式： 1.書面領標：按工本費每份約10,000元、8,000元、6,000元、3,000元、1,000元、600元、300元、200元不等計列。 2.電子領標：依書面招標文件販售價格，1萬元以下，收取其價格五分之一；超過1萬元，收取其價格十分之一。 3.以上1-2項共計如列數。 收入依據：依「政府採購法」等規定辦理。
	年	1	10,000	10,000	其他零星雜項收入。 收入依據：依「預算法」、「會計法」及相關規定辦理。
	年	1	7,200	7,200	配住公有房舍員工扣繳房租津貼收入，按月辦理繳庫： 600元x1人x12月=7,200元。 收入依據：依「全國軍公教員工待遇支給要點」規定辦理。
	年	1	26,148	26,148	配住單房間職務宿舍員工扣繳宿舍管理費收入，按月辦理繳庫： 每月2,179元x1人x12月=26,148元。 收入依據：依「臺北市政府所屬各機關學校職務宿舍設置管理要點」規定辦理。
	年	1	652	652	配合預算編列至千元，增列進位數652元。 收入依據：

雜項收入—其他雜項收入

雜項收入—其他雜項收入

臺北市政府工務局新建工程處

歲出計畫說明提要與各項費用明細表

中華民國114年度

單位：新臺幣元

一般行政 — 行政管理	業務計畫及工作計畫 名稱與編號	58071520101 一般行政-行政管理	承辦 單位	秘書室、會計室、人事 室、政風室、資訊室	預算 金額	650,924,000元	一般行政 — 行政管理
歲出計畫 說明	<p>一、計畫內容： 依本處組織規程分層業務職掌辦理一般、會計、人事、政風、資訊業務等一般行政配合工作，其工作內容如下： 1.一般業務：依事實需要因應時宜處理行政工作及秘書、機要文書、出納、庶務、保管檔案等工作，並執行施政計畫擬訂考核工作、公共關係、研究發展、管制考核工作，加強改進便民服務措施。2.會計業務：配合施政計畫，強化預算與計畫之執行，依照有關法令及作業程序加強內部審核及預算控制，並依規定辦理概、預算編製、月報、保留、決算及統計等工作。3.人事業務：依人事相關法令規章辦理組織編制、人事任免、遷調、勤惰管理、獎懲考核、訓練進修、文康、福利互助及退撫照顧等工作。4.政風業務：推動政風法令宣導，研訂具體防弊措施，舉辦安全講習，辦理機關員工貪瀆不法之預防、發掘及處理檢舉事項，公務機密維護及機關設施維護工作。5.資訊業務：廣續推動辦公室自動化，建立各項業務電腦化之作業環境，進行人員電腦訓練並推動應用系統上線作業，暨廣續進行系統軟硬體維護作業。</p> <p>二、預期成果： 1.一般業務：擬訂並嚴密管考施政計畫，使其如期如質完成，提高行政及為民服務績效。2.會計業務：本符合效益原則切實嚴謹的編列、執行預算，使預算與計畫配合，發揮財務管理功能，輔助本處業務推展。3.人事業務：藉有效之人事管理，促進組織運作，使業務計畫順利推行；增進員工身心健康。4.政風業務：澄清吏治，防止洩露機密，防範不法事件，確保機關安全。5.資訊業務：增建網路連線，達公文管理及業務電腦化目的，提供本處即時、有效之資訊，提高行政效率，增進公務服務品質。廣續建立電腦化行政作業環境，增進行政效能，並提供市民便利、即時之市政資訊。</p>						
分支計畫及用途別科目		單位	數量	單價	預算數	說 明	
合計					650,924,000	較上年度預算數645,149,000元，增加5,775,000元。	
01人員維持費					641,378,000	較上年度預算數635,790,000元，增加5,588,000元。	
1000 人事費					641,378,000		
1015 法定編制人員待遇					235,317,960		
		年	1	235,317,960	235,317,960	職員347人薪津(詳人事費分析表)。	
1020 約聘僱人員待遇					43,597,440		
		年	1	43,597,440	43,597,440	約聘人員74人薪津(詳人事費分析表)。	
1025 技工及工友待遇					145,363,440		
		年	1	145,363,440	145,363,440	職工318人工資(詳人事費分析表)。	
1030 獎金					65,633,154		
		年	1	19,085,305	19,085,305	依考績法規定核發之獎金。	
		年	1	46,547,849	46,547,849	依規定核發之年終工作獎金。	

臺北市政府工務局新建工程處

歲出計畫說明提要與各項費用明細表

中華民國114年度

單位：新臺幣元

分支計畫及用途別科目	單位	數量	單價	預算數	說明
1035 其他給與	年	1	4,829,704	4,829,704	12,722,632 休假補助費。
	人、月	368×12	630	2,782,080	員工上下班交通費。
	人、月	95×12	1,008	1,149,120	員工上下班交通費。
	人、月	94×12	1,176	1,326,528	員工上下班交通費。
	人、月	141×12	1,200	2,030,400	員工上下班交通費。
	人、月	40×12	1,260	604,800	員工上下班交通費。
1040 加班費	年	1	24,508,220	24,508,220	40,566,301 本處員工辦理各項業務超時加班費。
	年	1	367,780	367,780	府會聯絡員加班費。
	年	1	15,690,301	15,690,301	未休假出勤加班費。
1045 退休退職給付	年	1	9,000,000	9,000,000	9,000,000 職工退休退職給付。
1050 退休離職儲金	年	1	23,049,768	23,049,768	43,056,201 提撥退撫基金。
	年	1	207,036	207,036	提撥約聘僱人員離職儲金。
	年	1	2,409,108	2,409,108	提撥約聘僱人員勞工退休準備金。
	年	1	17,390,289	17,390,289	提撥勞工退休準備金。
1055 保險	年	1	20,969,700	20,969,700	46,120,872 職員及職工健保費。
	年	1	2,177,316	2,177,316	約聘僱健保費。
	年	1	6,783,132	6,783,132	職員公保費。
	年	1	12,454,560	12,454,560	職工勞保費。
	年	1	3,736,164	3,736,164	約聘僱勞保費。
02一般業務				4,257,000	較上年度預算數4,238,000元，增加19,000元。
2000 業務費				4,257,000	

臺北市政府工務局新建工程處

歲出計畫說明提要與各項費用明細表

中華民國114年度

單位：新臺幣元

分支計畫及用途別科目	單位	數量	單價	預算數	說明
2006 水電費	年	1	5,040	5,040	永吉、五分埔、公館圓環(福和)倉庫水費。
	年	1	142,000	142,000	永吉、五分埔、公館圓環(福和)倉庫電費。
2009 通訊費	件	14,430	28	404,040	寄發公文郵件費用。
	部、月	27×12	185	59,940	電話費。
2024 稅捐及規費	年	1	44,920	44,920	公務車輛使用牌照稅(詳公務車輛明細表)。
	年	1	24,720	24,720	公務車輛燃料使用費(詳公務車輛明細表)。
	年	1	1,800	1,800	公務車輛檢驗費(詳公務車輛明細表)。
2027 保險費	人、年	7×1	150	1,050	志工保險費。
	年	1	21,224	21,224	公務車輛保險費(詳公務車輛明細表)。
2036 按日按件計資酬金	次	1	20,000	20,000	建築物消防安全設備檢測費。
	次	1	20,000	20,000	建築物公共安全檢查簽證及申報費(含保險)(2年1編)。
2039 委辦費	頁	312,500	1.6	500,000	永久保存檔案掃描、點收編目等。
2051 物品	年	1	155,736	155,736	公務車輛油料費(詳公務車輛明細表)。
2054 一般事務費	月	12	5,000	60,000	永吉倉庫保全專線月租費及服務費。

一般行政—行政管理

一般行政—行政管理

臺北市政府工務局新建工程處

歲出計畫說明提要與各項費用明細表

中華民國114年度

單位：新臺幣元

分支計畫及用途別科目	單位	數量	單價	預算數	說明
2063 房屋建築養護費	臺、月、張	12×12×3800	0.6	328,320	影印機使用費。
	人、月	347×12	360	1,499,040	統籌業務費，按職員每人每月360元編列。
	人、月	318×12	50	190,800	統籌業務費，按技工、工友及駕駛每人每月50元編列。
	人、月	74×12	120	106,560	統籌業務費，按約聘僱人員每人每月120元編列。
	人次	364	150	54,600	志工餐點及交通補助費。
				218,241	
	年	1	8,724	8,724	鋼筋混凝土造倉庫1棟(永吉倉庫998平方公尺)，每棟100平方公尺以內者按年編列8,724元。
	年	1	56,574	56,574	前項超過100平方公尺部分，每增加1平方公尺增列63元。
	年	1	8,724	8,724	鋼筋混凝土造倉庫1棟(五分埔倉庫147平方公尺)，每棟100平方公尺以內者按年編列8,724元。
	年	1	2,961	2,961	前項超過100平方公尺部分，每增加1平方公尺增列63元。
	年	1	8,724	8,724	鋼筋混凝土造倉庫1棟(公館圓環倉庫331平方公尺)，每棟100平方公尺以內者按年編列8,724元。
	年	1	14,553	14,553	前項超過100平方公尺部分，每增加1平方公尺增列63元。
	年	1	13,086	13,086	鋼筋混凝土造辦公房舍1棟(西寧南路4號2樓辦公房舍1,210平方公尺)，每棟100平方公尺以內者按年編列8,724元，又使用年限達30年以上者按前項標準增加50%編列。
2066 車輛及辦公器具養護費	年	1	104,895	104,895	前項超過100平方公尺部分，每增加1平方公尺增列63元，又使用年限達30年以上者按前項標準增加50%編列。
				204,000	

一般行政—行政管理

一般行政—行政管理

臺北市政府工務局新建工程處

歲出計畫說明提要與各項費用明細表

中華民國114年度

單位：新臺幣元

分支計畫及用途別科目	單位	數量	單價	預算數	說明
一般行政—行政管理 05會計業務	年	1	204,000	204,000	公務車輛養護費(詳公務車輛明細表)。
	2069 設施及機械設備養護費			14,969	
	年	1	14,969	14,969	消防器材更新維護費。
	2093 特別費			180,000	
	人、月	1×12	15,000	180,000	處長特別費。
	05會計業務			105,000	較上年度預算數105,000元，無增減。
	2000 業務費			105,000	
	2051 物品			6,000	
	年	1	6,000	6,000	辦理會計業務用檔案夾、橡皮章等消耗品。
	2054 一般事務費			99,000	
06人事業務	本	125	155	19,375	印製單位預算書費用(含預算案及法定預算)。
	年	1	49,700	49,700	印製會計書表等相關費用。
	本	135	155	20,925	分攤印製主管預算書費用(含預算案及法定預算)。
	本	150	60	9,000	分攤印製追加(減)預算書費用(含預算案及法定預算)。
	06人事業務			2,365,000	較上年度預算數2,389,000元，減少24,000元。
	2000 業務費			2,365,000	
	2003 教育訓練費			24,000	
	人、年	4×1	6,000	24,000	考試錄取人員集中實務訓練費用。
	2036 按日按件計資酬金			8,000	
	節	8	1,000	8,000	新進人員各項業務講習內聘講師鐘點費。
2051 物品			4,900		
年	1	4,900	4,900	辦理人事業務績效考核用文具紙張購置費。	
2054 一般事務費			2,323,000		

臺北市政府工務局新建工程處

歲出計畫說明提要與各項費用明細表

中華民國114年度

單位：新臺幣元

分支計畫及用途別科目	單位	數量	單價	預算數	說明
一般行政—行政管理 07政風業務 2000 業務費 2036 按日按件計資酬金 2051 物品	年	1	6,000	6,000	辦理各項人事業務、活動等費用。
	人、年	739×1	3,000	2,217,000	文康活動費。
	人、年	20×1	5,000	100,000	退休公務人員及職工退休(職)紀念品。
	2066 車輛及辦公器具養護費			5,100	
	臺	4	1,275	5,100	差勤指紋機管理維護費。
	節	6	2,000	12,000	法紀常識訓練講授鐘點費。
	2051 物品			15,000	
	年	1	10,255	10,255	各項講習宣導及政風宣導品等費用。
	年	1	4,745	4,745	受理檢舉專用信箱辦理政風訪查、問卷調查及政風業務相關用品等費用。
	08資訊業務 2000 業務費 2003 教育訓練費 2018 資訊服務費 2051 物品				2,792,000
年		1	62,000	62,000	資訊業務(含資通安全)訓練(新增)。
年		1	1,600,000	1,600,000	電腦設備及軟硬體維護費(分批)。
年		1	130,000	130,000	網站維護及新增應用功能(新增)。
年		1	1,000,000	1,000,000	電腦耗材(分批)。

臺北市政府工務局新建工程處

歲出計畫說明提要與各項費用明細表

中華民國114年度

單位：新臺幣元

工務行政—工程 管理	業務計畫及工作計畫 名稱與編號	58071520201 工務行政-工程管理	承辦 單位	工務科、品安科、規設 科、配合科、機電科、維 護科、共管科、建築科、 養護隊	預算 金額	192,890,000元	工務行政—工程 管理
歲出計畫 說明	<p>一、計畫內容： 1.辦理全市道路側溝、蓋板、道路擋土牆、瀝青混凝土路面補洞、瀝青路面整修銑刨鋪裝、路基翻修、人行道紅磚修復、護欄整修等維護加強道路及災害之搶修及市區人孔、人行道欄杆妨礙行人穿越道之改善；同時加強辦理全市街路巷弄名牌之增、補設及改善更新等業務。2.辦理人行陸橋、人行地下道、車行陸橋、車行地下道、跨河橋梁、隧道、地下道監控系統之維護及車行地下道通風設備、隧道通風之養護；同時配合國防部辦理民防軍勤演習訓練及民防人員調訓業務。3.辦理本處現有車輛及機械設備（傾卸工程車、道路補修車、高空作業車、吊桿工程車、裝載挖掘兩用機、挖土機、瀝青鋪道機、三輪壓路機等車輛及設備）之購置、維護及檢修，使其均能保持勤用狀況，俾利道路維修之需。4.依道路更新計畫辦理部分路段銑刨整修加鋪工程，於年度開始後由本處各分隊依預定計畫派工配合購置瀝青合材，辦理路面整修工作，並以銑刨整修加鋪及針對路面下陷部分，局部翻修路基方式改善。</p> <p>二、預期成果： 1.維護本市道路及護坡完整，落實馬路要平、側溝要通之市政政策，強化道路排水功能，消弭水患，保障市民財產安全。2.保養橋涵、隧道及跨河橋梁等，保持交通順暢；保養地下道及監控系統，與警察局及各分隊連線，確保市民行路安全，配合國防軍需戰備。3.維護車輛機械，保持良好性能，提升養護工程之工作效率及施工品質，肩負災害搶修重任；購置各項機具，俾利防汛期道路維護業務持續推展，保障市民通行品質與安全。4.改善逾齡道路，避免因加鋪造成路拱暨排水不良，對老化道路予以整修，以達順暢、平整之目標，確保交通安全及美化市容。</p>						
分支計畫及用途別科目		單位	數量	單價	預算數	說 明	
合計					192,890,000	較上年度預算數413,349,000元，減少220,459,000元。	
05工程發包及履約管理					3,872,000	較上年度預算數3,872,000元，無增減。	
2000 業務費					3,872,000		
2003 教育訓練費					15,000		
		年	1	15,000	15,000	採購及工程技術等教育訓練費。	
2006 水電費					950,000		
		年	1	50,000	50,000	駐外工務所辦公室水費。	
		年	1	900,000	900,000	駐外工務所辦公室電費。	
2009 通訊費					223,200		
		部、月	30×12	620	223,200	駐外工務所辦公室電話費。	
2027 保險費					31,350		
		人、年	95×1	330	31,350	參與救災及災後復原重建工作人員投保額外保險保險費。	
2036 按日按件計資酬金					1,000,000		

臺北市政府工務局新建工程處

歲出計畫說明提要與各項費用明細表

中華民國114年度

單位：新臺幣元

工務行政—工程管理	分支計畫及用途別科目	單位	數量	單價	預算數	說明	工務行政—工程管理
	2051 物品	年	1	1,000,000	1,000,000	工程發包及履約爭議等訴訟案件委請律師費用。	
					255,024		
		頂	100	600	60,000	工地工程司及防颱、應變小組安全帽(2年1編)。	
		雙	68	950	64,600	工地工程司及防颱、應變小組工作鞋(含鋼頭)(2年1編)。	
		套	68	1,068	72,624	工地工程司及防颱、應變小組防水透氣型雨衣(含機關名稱套印等費用)(2年1編)。	
		雙	68	850	57,800	工地工程司及防颱、應變小組安全雨鞋(2年1編)。	
	2054 一般事務費				1,070,800		
		年	1	200,000	200,000	辦理工程發包及履約爭議等訴訟案件所需訴訟費用。	
		年	1	100,000	100,000	圖說及招標文件等委外印製費。	
		年	1	724,000	724,000	駐外工務所辦公室清潔及保全費。	
		人、件	1x100	450	45,000	工地工程司及防颱、應變小組反光背心(2年1編)。	
		人次	15	120	1,800	工程會勘等逾時誤餐餐盒費用。	
	2063 房屋建築養護費				216,906		
		年	1	8,724	8,724	鋼筋混凝土造辦公房舍1棟(北投致遠三路辦公房舍800平方公尺)，每棟100平方公尺以內者按年編列8,724元。	
		年	1	44,100	44,100	前項超過100平方公尺部分，每增加1平方公尺增列63元。	
		年	1	9,753	9,753	加強磚造辦公房舍1棟(新生北路3段辦公房舍238平方公尺)，每棟100平方公尺以內者按年編列9,753元。	
		年	1	11,592	11,592	前項超過100平方公尺部分，每增加1平方公尺增列84元。	
		年	1	8,724	8,724	鋼筋混凝土造辦公房舍1棟(文山區恒光街辦公房舍1,256	

臺北市政府工務局新建工程處

歲出計畫說明提要與各項費用明細表

中華民國114年度

單位：新臺幣元

工務行政—工程管理	分支計畫及用途別科目	單位	數量	單價	預算數	說明	工務行政—工程管理
		年	1	72,828	72,828	平方公尺)，每棟100平方公尺以內者按年編列8,724元。	
		年	1	13,086	13,086	前項超過100平方公尺部分，每增加1平方公尺增列63元。	
		年	1	13,086	13,086	鋼筋混凝土造辦公房舍1棟(西寧南路4號2樓辦公房舍364平方公尺)，每棟100平方公尺以內者按年編列8,724元，又使用年限達30年以上者按前項標準增加50%編列。	
		年	1	24,948	24,948	前項超過100平方公尺部分，每增加1平方公尺增列63元，又使用年限達30年以上者按前項標準增加50%編列。	
		年	1	8,724	8,724	鋼筋混凝土造辦公房舍1棟(民權東路6段8-2號329平方公尺)，每棟100平方公尺以內者按年編列8,724元。	
		年	1	14,427	14,427	前項超過100平方公尺部分，每增加1平方公尺增列63元。	
	2066 車輛及辦公器具養護費				108,820		
		年	1	108,820	108,820	辦公室器材維護修理費。	
	2084 短程車資				900		
		年	1	900	900	工程會勘等交通費。	
	06工程品質管理				2,130,000	較上年度預算數2,415,000元，減少285,000元。	
	2000 業務費				2,010,000		
	2003 教育訓練費				200,000		
		年	1	200,000	200,000	品管、安衛及工程技術等教育訓練費。	
	2021 其他業務租金				115,200		
		臺、月	8×12	1,200	115,200	自動體外心臟去顫器(AED)租金。	
	2036 按日按件計資酬金				108,300		
		年	1	78,300	78,300	特約醫護人員臨場服務費用。	
		節	15	2,000	30,000	工地安全衛生訓練講授鐘點費。	

臺北市政府工務局新建工程處

歲出計畫說明提要與各項費用明細表

中華民國114年度

單位：新臺幣元

工務行政—工程管	分支計畫及用途別科目	單位	數量	單價	預算數	說明	工務行政—工程管
	2045 國內組織會費	年	1	1,000	1,000	護理人員常年會費。	
	2051 物品	頂	15	600	9,000	工程品管人員安全帽(2年1編)。	
		雙	15	950	14,250	工程品管人員工作鞋(含鋼頭)(2年1編)。	
		套	15	1,068	16,020	工程品管及施工督導小組人員防水透氣型雨衣(含機關名稱套印等費用)(2年1編)。	
		雙	15	850	12,750	工程品管及施工督導小組人員安全雨鞋(2年1編)。	
	2054 一般事務費	件	15	450	6,750	工程品管人員反光背心(2年1編)。	
		人次	250	120	30,000	赴工地辦理材料檢驗、施工查核、安衛管理等逾時誤餐餐盒費用。	
		年	1	1,252,500	1,252,500	員工健康檢查費。	
	2072 國內旅費	人、天	1×155	1,550	240,250	辦理工程材料檢驗等市外出差旅費。	
	2084 短程車資	年	1	3,980	3,980	赴工地辦理材料檢驗、施工查核、安衛管理等交通費。	
	4000 獎補助費				120,000		
	4040 對國內團體之捐助	年	1	120,000	120,000	補助企業工會教育訓練費。	
	07工程規劃設計業務				50,000	較上年度預算數55,000元，減少5,000元。	
	2000 業務費				50,000		
	2036 按日按件計資酬金	節	3	2,000	6,000	工程專業知識講習鐘點費。	

臺北市政府工務局新建工程處

歲出計畫說明提要與各項費用明細表

中華民國114年度

單位：新臺幣元

工務行政—工程管理	分支計畫及用途別科目	單位	數量	單價	預算數	說明	工務行政—工程管理
	2045 國內組織會費	年	1	30,000	30,000	參加學術專業團體會費。	
	2054 一般事務費	人次	24	120	2,880	工程人員辦理相關業務逾時誤餐餐盒費用。	
	2072 國內旅費	人、天	1×2	1,550	3,100	辦理相關業務市外出差旅費。	
	2084 短程車資	年	1	8,020	8,020	工程人員辦理相關業務交通費。	
08土地管理					76,756,000	較上年度預算數61,945,000元，增加14,811,000元。	
	2000 業務費				76,756,000		
	2009 通訊費	件	1,000	44	44,000	郵寄掛號回執費用。	
	2012 土地租金	年	1	8,004,000	8,004,000	臺北文化體育園區北側道路新築工程施工須先行租用臺灣鐵路管理局管有之本市信義區逸仙段2小段33-23、33-24、33-26、33-28地號等4筆土地租金費用。	
	2018 資訊服務費	年	1	1,334,000	1,334,000	道路土地管理系統擴充及維護服務費。	
	2024 稅捐及規費	年	1	60,878,000	60,878,000	臺北市松山區西松段1小段131地號等公有土地地價稅。	
		年	1	200,000	200,000	辦理用地取得及地上物調測等相關規費。	
	2036 按日按件計資酬金	年	1	800,000	800,000	土地及路權處理等訴訟案件委請律師費用。	

臺北市政府工務局新建工程處

歲出計畫說明提要與各項費用明細表

中華民國114年度

單位：新臺幣元

	分支計畫及用途別科目	單位	數量	單價	預算數	說明	
工務行政—工程管理	2054 一般事務費	年	1	960,000	960,000	本處經管土地及路權資料建置(含測量)及道路橋涵竣工資料建置(含掃描)。	工務行政—工程管理
					4,480,400		
		年	1	4,000,000	4,000,000	土地及路權管理等訴訟案件所需訴訟費用(含逾15年未完成移轉登記之清理地籍所需訴訟裁判費)。	
		年	1	430,000	430,000	土地管理、相關地籍鑑界、檔案管理、聯合拆遷作業等所需相關費用。	
	2072 國內旅費	人次	420	120	50,400	工程會勘等逾時誤餐餐盒費用。	
					6,200		
	2084 短程車資	人、天	1×4	1,550	6,200	辦理相關業務市外出差旅費。	
					49,400		
		年	1	49,400	49,400	工程會勘等交通費。	
	09機電工程設計業務				4,000	較上年度預算數4,000元，無增減。	
	2000 業務費				4,000		
	2054 一般事務費				1,200		
人次		10	120	1,200	工程人員辦理相關業務逾時誤餐餐盒費用。		
2084 短程車資				2,800			
	年	1	2,800	2,800	工程人員辦理相關業務交通費。		
11道路管理維護業務				9,613,000	較上年度預算數10,565,000元，減少952,000元。		
2000 業務費				9,613,000			
2003 教育訓練費				18,000			
	年	1	18,000	18,000	參加民間社團觀摩及工程研討講習費。		
2018 資訊服務費				2,100,000			
	年	1	2,100,000	2,100,000	臺北市區道路人行道管理系統擴充及資料庫維護計畫，		

臺北市政府工務局新建工程處

歲出計畫說明提要與各項費用明細表

中華民國114年度

單位：新臺幣元

工務行政—工程管理	分支計畫及用途別科目	單位	數量	單價	預算數	說明	工務行政—工程管理
	2054 一般事務費				43,800	總經費明細如下： 1.人行道管理系統擴充、維護及更新系統圖資2,070,000元。 2.教育訓練、工作計畫、報告書審查會議費用30,000元。	
		人次	315	120	37,800	赴現場查勘等逾時誤餐餐盒費用。	
		人次	50	120	6,000	辦理人行道業務等逾時誤餐餐盒費用。	
	2069 設施及機械設備養護費				6,829,000		
		年	1	6,829,000	6,829,000	信義線共同管道管理維護分攤款，本工程決算金額為5,972,727,346元，由臺北市共同管道基金先行支應，依「共同管道建設及管理經費分攤辦法」，本處尚需攤還15,243,000元，為113-114年度連續性計畫，除至以前年度已編列8,000,000元，本年度續編列6,829,000元，餘414,000元不再編列；其各年度資金需求詳如後附分年資金需求表。	
	2078 國外旅費				558,000		
		人	6	93,000	558,000	日本近零能源建築及人行環境實務案例考察。(新增)	
	2084 短程車資				64,200		
		年	1	12,800	12,800	赴現場查勘等交通費。	
		年	1	51,400	51,400	辦理人行道業務等交通費。	
	12建築規劃設計業務				55,000	較上年度預算數235,072,000元，減少235,017,000元。	
	2000 業務費				55,000		
	2003 教育訓練費				7,000		
		年	1	7,000	7,000	參加民間社團觀摩及工程研討講習費。	
	2036 按日按件計資酬金				12,000		
		節	6	2,000	12,000	工程專業知識講習鐘點費。	

臺北市政府工務局新建工程處

歲出計畫說明提要與各項費用明細表

中華民國114年度

單位：新臺幣元

	分支計畫及用途別科目	單位	數量	單價	預算數	說明
工務行政 — 工程 管理	2045 國內組織會費	年	1	25,000	25,000	參加學術專業團體會費。
	2054 一般事務費	人次	70	120	8,400	工程人員辦理相關業務逾時誤餐餐盒費用。
	2084 短程車資	年	1	2,600	2,600	工程人員辦理相關業務交通費。
	13道路橋涵養護				100,410,000	較上年度預算數99,421,000元，增加989,000元。
	2000 業務費				100,410,000	
	2006 水電費	年	1	259,200	259,200	駐外單位辦公室用水費。
		年	1	15,940,000	15,940,000	駐外單位辦公室用電費。
	2009 通訊費	年	1	6,296,400	6,296,400	車(人)行地下道及陸橋安全監測系統傳輸數據線路電話費。
		部、月	62×12	355	264,120	駐外單位辦公室用電話費。
	2018 資訊服務費	年	1	3,200,000	3,200,000	道路管理系統維護費(分批)。
2024 稅捐及規費	年	1	644,430	644,430	公務車輛燃料使用費(詳公務車輛明細表)。	
	年	1	71,400	71,400	公務車輛檢驗費(詳公務車輛明細表)。	
2027 保險費	年	1	749,799	749,799	公務車輛保險費(詳公務車輛明細表)。	
	輛、年	29×1	4,015	116,435	特種作業機具保險費。	
	人、年	371×1	330	122,430	參與救災及災後復原重建工作人員投保額外保險保險費。	

臺北市政府工務局新建工程處

歲出計畫說明提要與各項費用明細表

中華民國114年度

單位：新臺幣元

工務行政—工程 管理	分支計畫及用途別科目	單位	數量	單價	預算數	說明	工務行政—工程 管理
	2036 按日按件計資酬金				1,052,600		
		年	1	800,000	800,000	國家賠償訴訟案件委請律師費用。	
		次	1	60,000	60,000	建築物消防安全設備檢測費。	
		次	1	50,800	50,800	建築物公共安全檢查簽證及申報費(2年1編)。	
		次、輛	1×3	33,600	100,800	吊桿工程車吊籠安全檢查簽證費。	
		年	1	41,000	41,000	民防搶修隊常年訓練及配合萬安、防汛等演習使用費。	
	2039 委辦費				70,000		
		年	1	70,000	70,000	工程重機械編管費用。 1.宣導相關法令依據及並辦理工程重機械編管及運用講習。 2.調查及訪查並完成本市工程重機械及操業人員編管之資料建檔與更新。 3.戰時及緊急救災期間，能及時配合本府徵(租)用重機械相關作業。 4.總經費明細如下： (1)工程重機械編管及操業人員調查44,200元。 (2)工程重機械編管及操業人員講習訓練25,800元。	
	2051 物品				18,985,119		
		年	1	10,760,500	10,760,500	道路鋪面修補材料。	
		年	1	4,094,299	4,094,299	現場操作人員所需清潔工具、消耗用品、銑刨機鉋刀等消耗性材料、零件及維護用品(含防汛搶險及庫房工舍值勤人員所需物品)。	
		人、雙	365	950	346,750	現場操作人員工作鞋(含鋼頭)。	
		套	369	1,068	394,092	現場操作人員防水透氣型雨衣(含機關名稱套印等費用)(2年1編)。	
		雙	369	850	313,650	現場操作人員雨鞋(2年1編)。	

臺北市政府工務局新建工程處

歲出計畫說明提要與各項費用明細表

中華民國114年度

單位：新臺幣元

工務行政—工程管理	分支計畫及用途別科目	單位	數量	單價	預算數	說明	工務行政—工程管理
2054 一般事務費		公升	4,800	26.9	129,120	高級柴油。	
		年	1	2,946,708	2,946,708	公務車輛油料費(詳公務車輛明細表)。	
		年	1	94,391	94,391	報表卷夾、申請表印刷費及相關公務用品等。	
		套	365	3,500	1,277,500	現場操作人員工作服(冬服2,000元、夏服1,500元)。	
		人、件	280x1	450	126,000	現場操作人員反光背心。	
		年	1	100,000	100,000	訴訟案件所需訴訟、鑑定等費用。	
		臺、月、張	9x12x3500	0.6	226,800	影印機使用費。	
		年	1	100,000	100,000	政策宣導用品費。	
		年	1	700,000	700,000	各分隊場辦公房舍清潔及保全費。	
		年	1	15,000	15,000	民防搶修隊常年訓練文具紙張、禮堂佈置費及雜費。	
		年	1	360,000	360,000	地震演習等所需費用。	
		人次	3,539	120	424,680	辦理道路橋涵養護等業務逾時誤餐餐盒費用。	
		輛、月	25x12	800	240,000	電動機車電池租賃費。	
	2063 房屋建築養護費		式	1	3,800,000	3,800,000	橋梁隧道纜線委外巡查工作。
		年	1	8,724	8,724	鋼筋混凝土造辦公房舍1棟(北投致遠三路辦公房舍1,544平方公尺)，每棟100平方公尺以內者按年編列8,724元。	
		年	1	90,972	90,972	前項超過100平方公尺部分，每增加1平方公尺增列63元。	
		年	1	9,753	9,753	加強磚造辦公房舍1棟(中華路2段辦公房舍585平方公尺)，每棟100平方公尺以內者按年編列9,753元。	
		年	1	40,740	40,740	前項超過100平方公尺部分，	

臺北市政府工務局新建工程處

歲出計畫說明提要與各項費用明細表

中華民國114年度

單位：新臺幣元

分支計畫及用途別科目	單位	數量	單價	預算數	說明
工務行政—工程管理	年	1	14,630	14,630	每增加1平方公尺84元。 加強磚造辦公房舍1棟(民權東路辦公房舍407平方公尺)，每棟100平方公尺以內者按年編列9,753元，又使用年限達30年以上者按前項標準增加50%編列。
	年	1	38,682	38,682	前項超過100平方公尺部分，每增加1平方公尺增列84元，又使用年限達30年以上者按前項標準增加50%編列。
	年	1	14,630	14,630	加強磚造戰備材倉庫1棟(成功路倉庫860平方公尺)，每棟100平方公尺以內者按年編列9,753元，又使用年限達30年以上者按前項標準增加50%編列。
	年	1	95,760	95,760	前項超過100平方公尺部分，每增加1平方公尺增列84元，又使用年限達30年以上者按前項標準增加50%編列。
	年	1	39,012	39,012	加強磚造地下道機房4棟(公館車行地下道機房20平方公尺、林森南路車行地下道機房17平方公尺、基隆路車行地下道機房595平方公尺、敦化基隆人行地下道機房17平方公尺)，每棟100平方公尺以內者按年編列9,753元。
	年	1	41,580	41,580	前項超過100平方公尺部分，每增加1平方公尺增列84元。
	年	1	26,172	26,172	鋼筋混凝土造地下道機房3棟(復北車行地下道機房704平方公尺，信義快速道路北機房3,144平方公尺，信義快速道路南機房430平方公尺)，每棟100平方公尺以內者按年編列8,724元。
	年	1	250,614	250,614	前項超過100平方公尺部分，每增加1平方公尺增列63元。
	年	1	8,724	8,724	鋼筋混凝土造隧道機房1棟(象山隧道機房3,144平方公尺)，每棟100平方公尺以內者按年編列8,724元。

臺北市政府工務局新建工程處

歲出計畫說明提要與各項費用明細表

中華民國114年度

單位：新臺幣元

工務行政—工程管理	分支計畫及用途別科目	單位	數量	單價	預算數	說明	工務行政—工程管理
		年	1	191,772	191,772	前項超過100平方公尺部分，每增加1平方公尺增列63元。	
		年	1	8,724	8,724	鋼筋混凝土造隧道機房1棟(文山隧道機房430平方公尺)，每棟100平方公尺以內者按年編列8,724元。	
		年	1	20,790	20,790	前項超過100平方公尺部分，每增加1平方公尺增列63元。	
		年	1	8,724	8,724	鋼筋混凝土造辦公房舍1棟(民權橋下辦公房舍3,679平方公尺)，每棟100平方公尺以內者按年編列8,724元。	
		年	1	225,477	225,477	前項超過100平方公尺部分，每增加1平方公尺增列63元。	
		年	1	8,724	8,724	鋼筋混凝土造辦公房舍1棟(保養場辦公房舍2,192平方公尺)，每棟100平方公尺以內者按年編列8,724元。	
		年	1	131,796	131,796	前項超過100平方公尺部分，每增加1平方公尺增列63元。	
		年	1	8,724	8,724	鋼筋混凝土造辦公房舍1棟(文山區景後街151號3樓辦公房舍678.71平方公尺)，每棟100平方公尺以內者按年編列8,724元。(新增)	
		年	1	36,459	36,459	前項超過100平方公尺部分，每增加1平方公尺增列63元。(新增)	
	2066 車輛及辦公器具養護費				3,478,103		
		年	1	24,603	24,603	辦公室器材維護修理費。	
		年	1	3,453,500	3,453,500	公務車輛養護費(詳公務車輛明細表)。	
	2069 設施及機械設備養護費				40,059,650		
		年	1	39,569,650	39,569,650	車(人)行地下道、隧道及人行陸橋等附屬機電設施及電(扶)梯更新修繕、保養維護費。	
		年	1	190,000	190,000	保養場電梯(昇降梯)維護檢修費。	
		年	1	300,000	300,000	特種作業機具養護費。	

臺北市政府工務局新建工程處

歲出計畫說明提要與各項費用明細表

中華民國114年度

單位：新臺幣元

分支計畫及用途別科目	單位	數量	單價	預算數	說明
2084 短程車資	年	1	314,760	314,760	辦理道路橋涵養護等業務交通費。

工務行政—工程管理

工務行政—工程管理

臺北市政府工務局新建工程處

歲出計畫說明提要與各項費用明細表

中華民國114年度

單位：新臺幣元

道路橋梁工程 — 道路及橋梁工程	業務計畫及工作計畫 名稱與編號	58071528501 道路橋梁工程-道路及橋梁工程	承辦 單位	工務科、規設科、維護 科、共管科、養護隊	預算 金額	5,690,725,000元	道路橋梁工程 — 道路及橋梁工程
歲出計畫說明	<p>一、計畫內容： 辦理道路工程20項及橋梁工程24項，主要內容如下： 1.改善市區主要幹道，增進道路運輸效率，提升服務水準。2.打通巷道瓶頸，美化市容觀瞻，提高居民生活品質。3.推動纜線管路，減少路面開挖，提升道路使用效率。4.賡續更新本市老舊破損之人行道鋪面。5.人行陸橋、地下道美化及檢測現有橋梁，依據檢測結果辦理橋梁改善。</p> <p>二、預期成果： 1.改善市區幹道交通，提高道路交通效率。2.打通巷道瓶頸，美化地區環境及市容觀瞻，促進地區繁榮，提高居民生活品質。3.對重大工程建設辦理先期規劃與環境影響評估，使後續規劃、設計、施工作業更臻完善，並對環境衝擊降至最低。4.配合本市重大公共工程一併興建共同管道工程，減少路面挖掘次數，延長道路使用壽命。5.辦理人行道更新作業，提升市民行的品質，完成跨世紀之首都建設工作。6.提供行人安全立體穿越設施，確保人、車通行及市區橋梁結構安全性。</p>						
分支計畫及用途別科目		單位	數量	單價	預算數	說 明	
合計					5,690,725,000	較上年度預算數5,830,633,000元，減少139,908,000元。	
02道路工程					3,631,762,000	較上年度預算數0元，增加3,631,762,000元。	
3000 設備及投資					2,932,000	01福德街137巷道路興建工程 (1)本工程係辦理信義區福德街137巷道路興建工程，道路長約79公尺，寬8公尺。 (2)本工程為111-114年度連續工程，總工程費經議會審定為58,650,000元，除至以前年度已編列64,351,000元，其中111年不予保留8,633,810元，本年度續編列2,932,000元，餘810元不再編列；其各年度資金需求詳如後附分年資金需求表。	
3015 公共建設及設施費					2,932,000		
		式	1	2,749,532	2,749,532	本年度所需施工費。	
		式	1	108,731	108,731	本年度所需委託監造服務費。	
		式	1	73,737	73,737	按施工費提列工程管理費	

臺北市政府工務局新建工程處

歲出計畫說明提要與各項費用明細表

中華民國114年度

單位：新臺幣元

分支計畫及用途別科目	單位	數量	單價	預算數	說明	
道路橋梁工程 — 道路及橋梁工程					(2.6818%)。	
	3000 設備及投資			16,000,000	02成福路121巷43弄至47弄道路興建工程 (1)本工程係辦理成福路121巷43弄至47弄道路工程，道路長約63公尺，寬約8公尺。 (2)本工程為112-114年度連續工程，總工程費經議會審定為76,775,000元，除至以前年度已編列38,920,000元，本年度續編列16,000,000元，餘21,855,000元不再編列；其各年度資金需求詳如後附分年資金需求表。	
	3015 公共建設及設施費			16,000,000		
		式	1	15,630,088	15,630,088	本年度所需施工費。
		式	1	369,912	369,912	按施工費提列工程管理費(2.3667%)。
3000 設備及投資				12,000,000	03113年度人行道工程規劃設計 (1)本計畫係辦理本市12行政區人行道及附屬設施之測繪、試驗、調查、可行性分析、評估、規劃、設計、都市計畫變更資料擬定、水土保持計畫、環境影響評估、審查、簽證等作業費，惟配合113年度工程付款期程，故編列連續計畫。 (2)本計畫為113-114年度連續計畫，總規劃設計費經議會審定為30,000,000元，除至以前年度已編列18,000,000元，本年度續編列12,000,000元；其各年度資金需求詳如後附分年資金需求表。	
3015 公共建設及設施費				12,000,000		
	式	1	12,000,000	12,000,000	本年度所需規劃設計費。	
				107,000,000	04113年度工程委託監造技術服務 (1)本計畫係辦理本市12行政區道路、橋梁、人行道、護坡、景觀等維護工程與人手孔調昇降工程、一般新(拓)建	

臺北市政府工務局新建工程處

歲出計畫說明提要與各項費用明細表

中華民國114年度

單位：新臺幣元

分支計畫及用途別科目	單位	數量	單價	預算數	說明
道路橋梁工程 — 道路及橋梁工程					工程、機電照明工程、災害搶修及建物拆除相關工程等，委託專業廠商辦理監造技術服務所需費用，惟配合113年度工程付款期程，故編列連續計畫。 (2)本計畫為113-114年度連續計畫，總監造技術服務費經議會審定為218,000,000元，除至以前年度已編列111,000,000元，本年度續編列107,000,000元；其各年度資金需求詳如後附分年資金需求表。
	3000 設備及投資			107,000,000	
	3015 公共建設及設施費			107,000,000	
		式	1	107,000,000	107,000,000
				24,000,000	05113年度道路工程規劃設計 (1)本計畫係辦理市區道路及其附屬設施工程之測量、監測、拆除線測繪、鑽探、護坡、擋土規劃、試驗、都市計畫變更資料擬定、道路調查、水土保持計畫書、簽證等先期可行性評估規劃費、設計費、環境影響評估費、審查費等作業，惟配合113年度工程付款期程，故編列連續計畫。 (2)本計畫為113-114年度連續計畫，總規劃設計費經議會審定為59,000,000元，除至以前年度已編列35,000,000元，本年度續編列24,000,000元；其各年度資金需求詳如後附分年資金需求表。
3000 設備及投資				24,000,000	
3015 公共建設及設施費				24,000,000	
	式	1	24,000,000	24,000,000	本年度所需規劃設計費。
				2,430,000	06113年度臺北市新工處權管山坡地人工邊坡巡檢、監測及地錨檢測工作 (1)本計畫係辦理本處轄管本市人工邊坡之巡檢、監測、地錨檢測及評估等作業，惟配合付款期程，故編列連續計畫。

臺北市政府工務局新建工程處

歲出計畫說明提要與各項費用明細表

中華民國114年度

單位：新臺幣元

分支計畫及用途別科目	單位	數量	單價	預算數	說明
3000 設備及投資				2,430,000	(2)本計畫為113-114年度連續計畫，總技術服務費經議會審定為24,220,000元，除至以前年度已編列21,790,000元，本年度續編列2,430,000元；其各年度資金需求詳如後附分年資金需求表。
3015 公共建設及設施費				2,430,000	
	式	1	2,430,000	2,430,000	本年度所需技術服務費。
				550,000,000	07113年度道路改善及維護工程 (1)本工程係辦理市區道路等設施(包括路面、溝蓋、分向島、緣石、護欄、欄杆、草木植栽、邊坡、擋土設施、橋涵附屬設施、交通設施、無障礙設施、斜坡道、人行道等)整建、修繕、設置、更新、改善、維護、調查、美化等工程之巡檢、施工(含路面坑洞修補、路基改善、孔蓋調昇降、路面銑刨加鋪等)等作業，惟配合113年度工程付款期程，故編列連續工程。 (2)本工程為113-114年度連續工程，總工程費經議會審定為2,000,000,000元，除至以前年度已編列1,450,000,000元，本年度續編列550,000,000元；其各年度資金需求詳如後附分年資金需求表。 (3)籠統項目工程管理費按平均值提列，惟執行時仍在議會審定工程費數額內，依實際執行時之工程費預算規模級距覈實提列工程管理費。
3000 設備及投資				550,000,000	
3015 公共建設及設施費				550,000,000	
	式	1	537,739,539	537,739,539	本年度所需施工費。
	式	1	12,260,461	12,260,461	按施工費提列工程管理費(2.2800%)。
				171,000,000	08113年度人行道改善工程 (1)本工程係辦理全市道路新增人行道或周邊人行道老舊破損鋪面、纜線管路、溝蓋

道路橋梁工程—道路及橋梁工程

道路橋梁工程—道路及橋梁工程

臺北市政府工務局新建工程處

歲出計畫說明提要與各項費用明細表

中華民國114年度

單位：新臺幣元

道路橋梁工程——道路及橋梁工程

道路橋梁工程——道路及橋梁工程

分支計畫及用途別科目	單位	數量	單價	預算數	說明
3000 設備及投資				171,000,000	更新改善等工程(含交通管制設施、綠化、照明設施等修復)，惟配合113年度工程付款期程，故編列連續工程。
3015 公共建設及設施費				171,000,000	(2)本工程為113-114年度連續工程，總工程費經議會審定為570,000,000元，除至以前年度已編列399,000,000元，本年度續編列171,000,000元；其各年度資金需求詳如後附分年資金需求表。
	式	1	166,342,412	166,342,412	(3)籠統項目工程管理費按平均值提列，惟執行時仍在議會審定工程費數額內，依實際執行時之工程費預算規模級距覈實提列工程管理費。
	式	1	4,657,588	4,657,588	本年度所需施工費。
				15,000,000	按施工費提列工程管理費(2.8000%)。
				15,000,000	09113年度災害搶修工程
				15,000,000	(1)本工程係辦理市區道路及邊坡等設施因颱風、豪雨、地震、酷寒等造成之災害搶修及防治工程之設計、施工等作業，惟配合113年度工程付款期程，故編列連續工程。
				15,000,000	(2)本工程為113-114年度連續工程，總工程費經議會審定為45,000,000元，除至以前年度已編列30,000,000元，本年度續編列15,000,000元；其各年度資金需求詳如後附分年資金需求表。
				15,000,000	(3)籠統項目工程管理費按平均值提列，惟執行時仍在議會審定工程費數額內，依實際執行時之工程費預算規模級距覈實提列工程管理費。
3000 設備及投資				13,846,510	
3015 公共建設及設施費				717,325	
	式	1	13,846,510	13,846,510	本年度所需施工費。
	式	1	717,325	717,325	本年度所需委託設計服務費。

臺北市政府工務局新建工程處

歲出計畫說明提要與各項費用明細表

中華民國114年度

單位：新臺幣元

分支計畫及用途別科目	單位	數量	單價	預算數	說明	
道路橋梁工程——道路及橋梁工程	式	1	436,165	436,165	按施工費提列工程管理費(3.1500%)。	
				180,000,000	10113年度專案路面及附屬設施更新工程 (1)本工程係辦理環河北路1段、杭州南路1、2段、愛國東、西路、環東大道、承德路6、7段、大度路、和平東路2段、信義快速道路等道路路面及附屬設施更新工程(包括路基改善、人手孔蓋調降、路面銑刨加鋪及場鑄式溝蓋更新等作業)，惟配合113年度工程付款期程，故編列連續工程。 (2)本工程為113-114年度連續工程，總工程費經議會審定為600,000,000元，除至以前年度已編列420,000,000元，本年度續編列180,000,000元；其各年度資金需求詳如後附分年資金需求表。 (3)籠統項目工程管理費按平均值提列，惟執行時仍在議會審定工程費數額內，依實際執行時之工程費預算規模級距覈實提列工程管理費。	
	3000 設備及投資			180,000,000		
	3015 公共建設及設施費			180,000,000		
		式	1	167,100,000	167,100,000	本年度所需施工費。
		式	1	6,270,000	6,270,000	本年度所需規劃設計費。
		式	1	4,830,000	4,830,000	本年度所需監造技術服務費。
		式	1	1,800,000	1,800,000	按施工費提列工程管理費(1.0772%)。
					90,000,000	11113-114年度自行車道建置及人本環境改善工程 (1)本工程係為提供自行車及行人更友善的通行環境辦理本市自行車道建置工程，及辦理人本環境改善工程。 (2)本工程為113-115年度連續工程，總工程費經議會審定為280,000,000元，除至以前年度已編列90,000,000元，本年度續編列90,000,000元，餘100,000,000元編列於以後年

臺北市政府工務局新建工程處

歲出計畫說明提要與各項費用明細表

中華民國114年度

單位：新臺幣元

分支計畫及用途別科目	單位	數量	單價	預算數	說明
道路橋梁工程——道路及橋梁工程					度；其各年度資金需求詳如後附分年資金需求表。 (3)籠統項目工程管理費按平均值提列，惟執行時仍在議會審定工程費數額內，依實際執行時之工程費預算規模級距覈實提列工程管理費。
3000 設備及投資				90,000,000	
3015 公共建設及設施費				90,000,000	
	式	1	84,965,504	84,965,504	本年度所需施工費。
	式	1	2,655,463	2,655,463	本年度所需委託監造服務費。
	式	1	2,379,033	2,379,033	按施工費提列工程管理費(2.8000%)。
				18,000,000	12114年度人行道工程規劃設計 (1)本計畫係辦理本市12行政區人行道及附屬設施之測繪、試驗、調查、可行性分析、評估、規劃、設計、都市計畫變更資料擬定、水土保持計畫、環境影響評估、審查、簽證等作業費，惟配合114年度工程付款期程，故編列連續計畫。 (2)本計畫為114-115年度連續計畫，總規劃設計費經議會審定為30,000,000元，本年度編列18,000,000元，餘12,000,000元編列於以後年度；其各年度資金需求詳如後附分年資金需求表。
3000 設備及投資				18,000,000	
3015 公共建設及設施費				18,000,000	
	式	1	17,980,000	17,980,000	本年度所需規劃設計費。
	式	1	20,000	20,000	本年度所需作業費(含評選委員出席費、評審費及交通費等)。
				30,000,000	總工程費(或總經費)明細如下：
	式	1	29,980,000	29,980,000	規劃設計費。
	式	1	20,000	20,000	作業費(含評選委員出席費、

臺北市政府工務局新建工程處

歲出計畫說明提要與各項費用明細表

中華民國114年度

單位：新臺幣元

分支計畫及用途別科目	單位	數量	單價	預算數	說明	
道路橋梁工程 — 道路及橋梁工程				106,800,000	評審費及交通費等)。 13114年度工程委託監造技術服務 (1)本計畫係辦理本市12行政區道路、橋梁、人行道、護坡、景觀等維護工程與人手孔調昇降工程、一般新(拓)建工程、機電照明工程、災害搶修及建物拆除相關工程等及進駐本局道管中心值班，委託專業廠商辦理監造技術服務所需費用，惟配合114年度工程付款期程，故編列連續計畫。 (2)本計畫為114-115年度連續計畫，總監造技術服務費經議會審定為174,000,000元，本年度編列106,800,000元，餘67,200,000元編列於以後年度；其各年度資金需求詳如後附分年資金需求表。	
	3000 設備及投資			106,800,000		
	3015 公共建設及設施費			106,800,000		
		式	1	106,700,000	106,700,000	本年度所需委託監造服務費。
		式	1	100,000	100,000	本年度所需作業費(含評選委員出席費、審查費及交通費等)。
					174,000,000	總工程費(或總經費)明細如下：
		式	1	173,900,000	173,900,000	監造技術服務費。
		式	1	100,000	100,000	作業費(含評選委員出席費、審查費及交通費等)。
				35,000,000	14114年度道路工程規劃設計 (1)本計畫係辦理市區道路及其附屬設施工程之測量、監測、拆除線測繪、鑽探、護坡、擋土規劃、試驗、都市計畫變更資料擬定、道路調查、水土保持計畫書、簽證等先期可行性評估規劃費、設計費、環境影響評估費、審查費等作業，惟配合114年度工程付款期程，故編列連續計畫。 (2)本計畫為114-115年度連續	

臺北市政府工務局新建工程處

歲出計畫說明提要與各項費用明細表

中華民國114年度

單位：新臺幣元

分支計畫及用途別科目	單位	數量	單價	預算數	說明	
道路橋梁工程 — 道路及橋梁工程					計畫，總規劃設計費經議會審定為59,000,000元，本年度編列35,000,000元，餘24,000,000元編列於以後年度；其各年度資金需求詳如後附分年資金需求表。	
	3000 設備及投資			35,000,000		
	3015 公共建設及設施費			35,000,000		
		式	1	34,900,000	34,900,000	本年度所需規劃設計費。
		式	1	100,000	100,000	本年度所需作業費(含評選委員出席費、評審費及交通費等)。
					59,000,000	總工程費(或總經費)明細如下:
		式	1	58,900,000	58,900,000	規劃設計費。
		式	1	100,000	100,000	作業費(含評選委員出席費、評審費及交通費等)。
					20,600,000	15114年度臺北市新工處權管山坡地人工邊坡巡檢、監測及地錨檢測工作 (1)本計畫係辦理本處轄管本市人工邊坡之巡檢、監測、地錨檢測及評估等作業，惟配合付款期程，故編列連續計畫。 (2)本計畫為114-115年度連續計畫，總技術服務費經議會審定為23,000,000元，本年度編列20,600,000元，餘2,400,000元編列於以後年度；其各年度資金需求詳如後附分年資金需求表。
	3000 設備及投資				20,600,000	
3015 公共建設及設施費				20,600,000		
	式	1	20,600,000	20,600,000	本年度所需技術服務費。	
				23,000,000	總工程費(或總經費)明細如下:	
	式	1	23,000,000	23,000,000	技術服務費。	
				1,400,000,000	16114年度道路改善及維護工程 (1)本工程係辦理市區道路等	

臺北市政府工務局新建工程處

歲出計畫說明提要與各項費用明細表

中華民國114年度

單位：新臺幣元

道路橋梁工程——道路及橋梁工程

道路橋梁工程——道路及橋梁工程

分支計畫及用途別科目	單位	數量	單價	預算數	說明
3000 設備及投資				1,400,000,000	設施(包括路面、溝蓋、分向島、緣石、護欄、欄杆、草木植栽、邊坡、擋土設施、橋涵附屬設施、交通設施、無障礙設施、斜坡道、人行道等)整建、修繕、設置、更新、改善、維護、調查、美化等工程之巡檢、施工(含路面坑洞修補、路基改善、孔蓋調昇降、路面銑刨加鋪等)等作業，惟配合114年度工程付款期程，故編列連續工程。
3015 公共建設及設施費				1,400,000,000	(2)本工程為114-115年度連續工程，總工程費經議會審定為2,000,000,000元，本年度編列1,400,000,000元，餘600,000,000元編列於以後年度；其各年度資金需求詳如後附分年資金需求表。
	式	1	1,368,791,553	1,368,791,553	(3)籠統項目工程管理費按平均值提列，惟執行時仍在議會審定工程費數額內，依實際執行時之工程費預算規模級距覈實提列工程管理費。
	式	1	31,208,447	31,208,447	本年度所需施工費。
	式	1	1,955,416,504	1,955,416,504	按施工費提列工程管理費(2.2800%)。
	式	1	44,583,496	44,583,496	總工程費(或總經費)明細如下： 施工費。
				342,000,000	按施工費提列工程管理費(2.2800%)。
					17114年度人行道改善工程 (1)本工程係辦理全市道路新增人行道或周邊人行道老舊破損鋪面、纜線管路、溝蓋更新、調查及改善等工程(含交通管制設施、綠化、照明設施等修復)，惟配合114年度工程付款期程，故編列連續工程。 (2)本工程為114-115年度連續工程，總工程費經議會審定為650,000,000元，本年度編

臺北市政府工務局新建工程處

歲出計畫說明提要與各項費用明細表

中華民國114年度

單位：新臺幣元

分支計畫及用途別科目	單位	數量	單價	預算數	說明	
道路橋梁工程 — 道路及橋梁工程					列342,000,000元，餘308,000,000元編列於以後年度；其各年度資金需求詳如後附分年資金需求表。 (3)籠統項目工程管理費按平均值提列，惟執行時仍在議會審定工程費數額內，依實際執行時之工程費預算規模級距覈實提列工程管理費。	
	3000 設備及投資			342,000,000		
	3015 公共建設及設施費			342,000,000		
		式	1	332,684,825	332,684,825	本年度所需施工費。
		式	1	9,315,175	9,315,175	按施工費提列工程管理費(2.8000%)。
					650,000,000	總工程費(或總經費)明細如下：
		式	1	632,295,720	632,295,720	施工費。
		式	1	17,704,280	17,704,280	按施工費提列工程管理費(2.8000%)。
					30,000,000	18114年度災害搶修工程 (1)本工程係辦理市區道路及邊坡等設施因颱風、豪雨、地震、酷寒等造成之災害搶修及防治工程之設計、施工等作業，惟配合114年度工程付款期程，故編列連續工程。 (2)本工程為114-115年度連續工程，總工程費經議會審定為45,000,000元，本年度編列30,000,000元，餘15,000,000元編列於以後年度；其各年度資金需求詳如後附分年資金需求表。 (3)籠統項目工程管理費按平均值提列，惟執行時仍在議會審定工程費數額內，依實際執行時之工程費預算規模級距覈實提列工程管理費。
	3000 設備及投資				30,000,000	
3015 公共建設及設施費				30,000,000		
	式	1	27,693,019	27,693,019	本年度所需施工費。	
	式	1	1,434,651	1,434,651	本年度所需委託設計服務	

臺北市政府工務局新建工程處

歲出計畫說明提要與各項費用明細表

中華民國114年度

單位：新臺幣元

分支計畫及用途別科目	單位	數量	單價	預算數	說明	
道路橋梁工程 — 道路及橋梁工程					費。	
		式	1	872,330	872,330	按施工費提列工程管理費(3.1500%)。
					45,000,000	總工程費(或總經費)明細如下:
		式	1	41,539,529	41,539,529	施工費。
		式	1	2,151,976	2,151,976	委託設計服務費。
		式	1	1,308,495	1,308,495	按施工費提列工程管理費(3.1500%)。
					500,000,000	19114年度專案路面及附屬設施更新工程 (1)本工程係辦理更新範圍需求較大之道路路面及附屬設施更新工程為主，藉以整體區塊之更新營造市容一體性(包括路基改善、人手孔蓋調降、路面銑刨加鋪及場鑄式溝蓋更新等作業)，惟配合114年度工程付款期程，故編列連續工程。 (2)本工程為114-115年度連續工程，總工程費經議會審定為600,000,000元，本年度編列500,000,000元，餘100,000,000元編列於以後年度；其各年度資金需求詳如後附分年資金需求表。 (3)籠統項目工程管理費按平均值提列，惟執行時仍在議會審定工程費數額內，依實際執行時之工程費預算規模級距覈實提列工程管理費。
	3000 設備及投資				500,000,000	
	3015 公共建設及設施費				500,000,000	
		式	1	454,150,000	454,150,000	本年度所需施工費。
	式	1	20,400,000	20,400,000	本年度所需規劃設計費。	
	式	1	15,825,000	15,825,000	本年度所需監造技術服務費。	
	式	1	9,625,000	9,625,000	按施工費提列工程管理費(2.1193%)。	
				600,000,000	總工程費(或總經費)明細如下:	

臺北市政府工務局新建工程處

歲出計畫說明提要與各項費用明細表

中華民國114年度

單位：新臺幣元

分支計畫及用途別科目	單位	數量	單價	預算數	說明
道路橋梁工程 — 道路及橋梁工程	式	1	544,980,000	544,980,000	施工費。
	式	1	24,480,000	24,480,000	規劃設計費。
	式	1	18,990,000	18,990,000	監造技術服務費。
	式	1	11,550,000	11,550,000	按施工費提列工程管理費(2.1193%)。
				9,000,000	20臺北捷運系統萬大-中和-樹林線(第一期工程)本市區段共同管道配合款(第3期)依「共同管道建設及管理經費分攤辦法」之規定及本府捷運局第二區工程處113年1月8日北市二區土字第1136001149號函,依工程進度本處以管線單位身分負擔9,000,000元,爰編列配合款9,000,000元。
3000 設備及投資				9,000,000	
3015 公共建設及設施費				9,000,000	
	式	1	9,000,000	9,000,000	配合款。
03橋梁工程				2,058,963,000	較上年度預算數0元,增加2,058,963,000元。
				151,481,000	01中正中正橋改建工程 (1)本工程依工作屬性可概分為三大主要工作,包含臺北市端的重慶南路三段高架段及道路鋪設、跨河段的新橋興建與川端橋保存再利用,其中重慶南路三段高架段拆除改建為平面道路部分長約490公尺、寬約30公尺,中正橋改建部分長約510公尺、寬35.8公尺,川端橋保存再利用部分,則依公告之歷史建築保存範圍進行保存。 (2)本府工務局新建工程處為主辦機關,新北市政府新建工程處為參建機關,本工程為105-114年度連續工程,惟因需打設之便橋經河川主管機關要求仍需依水利法相關規定提送水理分析計畫核定後,方可進行後續相關施工,大幅影響本工程施工期程及工期,故延長計畫期程

臺北市政府工務局新建工程處

歲出計畫說明提要與各項費用明細表

中華民國114年度

單位：新臺幣元

分支計畫及用途別科目	單位	數量	單價	預算數	說明
道路橋梁工程 — 道路及橋梁工程					至115年度。本市負擔總工程費經議會審定修正為1,976,780,009元(總工程費3,232,398,494元)，除至以前年度已編列1,612,240,009元，本年度續編列151,481,000元，餘213,059,000元編列於以後年度；其各年度資金需求詳如後附分年資金需求表。
	3000 設備及投資			151,481,000	
	3015 公共建設及設施費			151,481,000	
		式	1	150,481,000	150,481,000
	式	1	1,000,000	1,000,000	本年度所需委託規劃設計服務費。
				84,432,000	02萬大第一果菜市場及魚類批發市場銜接匝道工程 (1)本工程係辦理萬大第一果菜市場及魚類批發市場改建後與水源快速道路間增設匝道工程銜接以紓解市場周邊交通。 (2)本工程經可行性評估規劃後設置C、E、F共三匝道，寬度6.5公尺，長度分別約為212、241、115公尺，面積分別約為1,378、1,567、748平方公尺。拆除富民路匯入水源快速道路既有匝道，長度約188公尺、寬度約6.5公尺、面積約1,222平方公尺。 (3)本工程為108-117年度連續工程，總工程費經議會審定為509,530,000元，除至以前年度已編列248,349,000元，本年度續編列84,432,000元，餘176,749,000元編列於以後年度；其各年度資金需求詳如後附分年資金需求表。
3000 設備及投資				84,432,000	
3015 公共建設及設施費				84,432,000	
	式	1	77,048,836	77,048,836	本年度所需施工費。
	式	1	6,424,753	6,424,753	本年度所需委託監造服務費。
	式	1	958,411	958,411	按施工費提列工程管理費(1.2439%)。

臺北市政府工務局新建工程處

歲出計畫說明提要與各項費用明細表

中華民國114年度

單位：新臺幣元

道路橋梁工程——道路及橋梁工程

道路橋梁工程——道路及橋梁工程

分支計畫及用途別科目	單位	數量	單價	預算數	說明
				384,168,000	03民權大橋跨河段上部結構拆除改建工程 (1)本工程於拆除改建前，在本橋北側新建寬度約20公尺之改道便橋，並設置交維設施引導車輛改道，後續拆除改建民權大橋長度約215公尺(橋墩P5-P8)、橋面寬度約26.5公尺，並改以鋼箱梁降低橋梁自重，另於橋面版增設自行車道、堤內外設置人行樓梯、自行車牽引道。 (2)本工程為110-114年度連續工程，惟需修正景觀橋形式並重新提送都市設計審議，方可進行第3階段細部設計作業，影響本工程施工期程及工期，故延長計畫期程至115年度。總工程費經議會審定修正為1,937,421,000元，除至以前年度已編列1,101,741,000元，本年度續編列384,168,000元，餘451,512,000元編列於以後年度；其各年度資金需求詳如後附分年資金需求表。
3000 設備及投資				384,168,000	
3015 公共建設及設施費				384,168,000	
	式	1	371,769,244	371,769,244	本年度所需施工費。
	式	1	3,000,000	3,000,000	本年度所需委託規劃設計服務費(含測量費、地質鑽探費及地區說明會相關經費等)。
	式	1	7,079,940	7,079,940	本年度所需委託監造服務費。
	式	1	2,318,816	2,318,816	按施工費提列工程管理費(0.7336%)。
				34,562,000	04跨越大坑溪自行車道興建工程 (1)本工程於大坑溪與基隆河匯流口以南與南港橋間增設一座獨立橋，僅供行人及自行車雙向通行使用，同時改善現有道路坡度，並於左岸劃設自行車道，俾利串聯雙北既有自行車道。 (2)本工程為111-114年度連續工程，總工程費經議會審定為136,950,000元，除至以前年度已編列107,392,000元，其中

臺北市政府工務局新建工程處

歲出計畫說明提要與各項費用明細表

中華民國114年度

單位：新臺幣元

分支計畫及用途別科目	單位	數量	單價	預算數	說明
3000 設備及投資				34,562,000	111年不予保留5,004,000元，本年度續編列34,562,000元；其各年度資金需求詳如後附分年資金需求表。
3015 公共建設及設施費				34,562,000	
	式	1	32,808,027	32,808,027	本年度所需施工費。
	式	1	1,135,663	1,135,663	本年度所需委託監造服務費。
	式	1	618,310	618,310	按施工費提列工程管理費(1.8846%)。
				71,395,000	05跨市民大道串連線形公園立體連通空橋興建工程 (1)本工程係辦理跨市民大道串連線形公園立體連通平臺新建工程，長度約250公尺，寬約5公尺。 (2)本工程原經議會審定為112-114年度連續工程，總工程費為466,180,000元，惟因配合市府政策調整原設計方案，以清空國光客運臺北站作為空廊設計方案，致期程及工程費用增加，原編工程費不足支應，需增編預算345,614,000元，總工程費經議會審定修正為811,794,000元，並延長計畫期程至116年度，除至以前年度已編列23,501,000元，本年度續編列71,395,000元，餘716,898,000元編列於以後年度；其各年度資金需求詳如後附分年資金需求表。
3000 設備及投資				71,395,000	
3015 公共建設及設施費				71,395,000	
	式	1	37,970,324	37,970,324	本年度所需施工費。
	式	1	7,959,746	7,959,746	本年度所需專案管理技術服務費。
	式	1	24,138,157	24,138,157	本年度所需委託規劃設計服務費。
	式	1	954,854	954,854	本年度所需委託監造服務費。

道路橋梁工程—道路及橋梁工程

道路橋梁工程—道路及橋梁工程

臺北市政府工務局新建工程處

歲出計畫說明提要與各項費用明細表

中華民國114年度

單位：新臺幣元

分支計畫及用途別科目	單位	數量	單價	預算數	說明
道路橋梁工程 — 道路及橋梁工程	式	1	371,919	371,919	按施工費提列工程管理費(0.9795%)。
				811,794,000	總工程費(或總經費)明細如下：
	式	1	748,050,459	748,050,459	施工費。
	式	1	11,370,803	11,370,803	專案管理技術服務費。
	式	1	26,170,989	26,170,989	委託規劃設計服務費。
	式	1	18,811,497	18,811,497	委託監造服務費。
	式	1	7,390,252	7,390,252	按施工費提列工程管理費(5,000,000×3.5%+20,000,000×3.0%+25,000,000×2.5%+50,000,000×1.5%+400,000,000×1%+248,050,459×0.5%)。
3000 設備及投資				899,000	06捷運劍南路站立體連通空橋興建工程 (1)本工程係辦理跨敬業三路及植福路並串連大彎北段立體連通空橋系統新建工程，長度約118.5公尺，寬約4公尺。 (2)本工程為112-116年度連續工程，總工程費經議會審定為160,950,000元，除至以前年度已編列9,657,000元，本年度續編列899,000元，餘150,394,000元編列於以後年度；其各年度資金需求詳如後附分年資金需求表。
3015 公共建設及設施費				899,000	
	式	1	899,000	899,000	本年度所需委託規劃設計服務費。
				24,000,000	07113年度道路橋梁工程規劃設計 (1)本計畫係辦理本市12行政區新建、改建、拓寬道路、橋梁、人行道、地下道、跨堤景觀平台、設施等及其附屬設施工程之測量、規劃、設計、拆除線測繪、鑽探、護坡、擋土規劃、試驗費、都市計畫變更資料擬定費、

臺北市政府工務局新建工程處

歲出計畫說明提要與各項費用明細表

中華民國114年度

單位：新臺幣元

分支計畫及用途別科目	單位	數量	單價	預算數	說明
道路橋梁工程——道路及橋梁工程					道路調查、水土保持計畫書、水理計算擬訂、簽證等先期可行性評估規劃費、設計費、環境影響評估費、審查費等作業事宜，惟配合113年度工程付款期程，故編列連續計畫。 (2)本計畫為113-114年度連續計畫，總規劃設計費經議會審定為40,000,000元，除至以前年度已編列16,000,000元，本年度續編列24,000,000元；其各年度資金需求詳如後附分年資金需求表。
3000 設備及投資				24,000,000	
3015 公共建設及設施費				24,000,000	
	式	1	24,000,000	24,000,000	本年度所需委託規劃設計服務費(含測量費、地質鑽探費及地區說明會相關經費等)。
				40,000,000	08113-114年度橋涵安全檢測工作 (1)本計畫係辦理全市橋涵全面檢測、詳細檢測、評估、防汛期跨河橋梁之檢查、耐震構件檢查、橋涵設計、耐震評估等工作。 (2)本計畫為113-115年度連續計畫，總技術服務費經議會審定為100,000,000元，除至以前年度已編列40,000,000元，本年度續編列40,000,000元，餘20,000,000元編列於以後年度；其各年度資金需求詳如後附分年資金需求表。
3000 設備及投資				40,000,000	
3015 公共建設及設施費				40,000,000	
	式	1	40,000,000	40,000,000	本年度所需技術服務費。
				50,000,000	09113年度橋涵改善工程 (1)本工程係辦理全市橋涵設施修復、拆除、耐震補強暨美化工程(包括高架橋、跨河橋梁、車行陸橋、車行地下道、人行地下道、人行陸橋與隧道土建及機電等)及橋梁監、檢測工作等，惟配合113年度工程付款期程，故編列連續工程。 (2)本工程為113-114年度連續

臺北市政府工務局新建工程處

歲出計畫說明提要與各項費用明細表

中華民國114年度

單位：新臺幣元

分支計畫及用途別科目	單位	數量	單價	預算數	說明
道路橋梁工程——道路及橋梁工程					工程，總工程費經議會審定為280,000,000元，除至以前年度已編列230,000,000元，本年度續編列50,000,000元；其各年度資金需求詳如後附分年資金需求表。 (3)籠統項目工程管理費按平均值提列，惟執行時仍在議會審定工程費數額內，依實際執行時之工程費預算規模級距覈實提列工程管理費。
3000 設備及投資				50,000,000	
3015 公共建設及設施費				50,000,000	
	式	1	47,287,234	47,287,234	本年度所需施工費。
	式	1	1,446,808	1,446,808	本年度所需委託設計服務費。
	式	1	1,265,958	1,265,958	按施工費提列工程管理費(2.6772%)。
				27,600,000	10113年度道路、橋涵噪音改善工程 (1)本工程係辦理本市車行地下道、橋梁、高架道路或平面道路等，施工項目包含隔音牆增設與維護、伸縮縫更新、道路橋梁補強工程及補助計畫工程等，惟配合113年度工程付款期程，故編列連續工程。 (2)本工程為113-114年度連續工程，總工程費經議會審定為92,000,000元，除至以前年度已編列64,400,000元，本年度續編列27,600,000元；其各年度資金需求詳如後附分年資金需求表。 (3)籠統項目工程管理費按平均值提列，惟執行時仍在議會審定工程費數額內，依實際執行時之工程費預算規模級距覈實提列工程管理費。
3000 設備及投資				27,600,000	
3015 公共建設及設施費				27,600,000	
	式	1	27,000,000	27,000,000	本年度所需施工費。
	式	1	600,000	600,000	按施工費提列工程管理費(2.2222%)。

臺北市政府工務局新建工程處

歲出計畫說明提要與各項費用明細表

中華民國114年度

單位：新臺幣元

道路橋梁工程——道路及橋梁工程

道路橋梁工程——道路及橋梁工程

分支計畫及用途別科目	單位	數量	單價	預算數	說明
				222,575,000	11113年度臺北市道路、橋涵興建及改善工程 (1)本工程係辦理不涉及用地徵收補償之道路、橋梁拓寬改善及陸橋拆除、地下道封填等工程，惟配合113年度工程付款期程，故編列連續工程。 (2)本工程為113-114年度連續工程，總工程費經議會審定為405,150,000元，除至以前年度已編列182,575,000元，本年度續編列222,575,000元；其各年度資金需求詳如後附分年資金需求表。 (3)籠統項目工程管理費按平均值提列，惟執行時仍在議會審定工程費數額內，依實際執行時之工程費預算規模級距覈實提列工程管理費。
3000 設備及投資				222,575,000	
3015 公共建設及設施費				222,575,000	
	式	1	219,745,773	219,745,773	本年度所需施工費。
	式	1	2,829,227	2,829,227	按施工費提列工程管理費(1.2875%)。
				55,000,000	12113年度鋼構防蝕塗裝及橋涵維護美化工程 (1)本工程係辦理全市鋼構橋梁之鋼構防蝕塗裝工程及橋涵美化工程，惟配合113年度工程付款期程，故編列連續工程。 (2)本工程為113-114年度連續工程，總工程費經議會審定為155,000,000元，除至以前年度已編列100,000,000元，本年度續編列55,000,000元；其各年度資金需求詳如後附分年資金需求表。 (3)籠統項目工程管理費按平均值提列，惟執行時仍在議會審定工程費數額內，依實際執行時之工程費預算規模級距覈實提列工程管理費。
3000 設備及投資				55,000,000	
3015 公共建設及設施費				55,000,000	
	式	1	51,167,740	51,167,740	本年度所需施工費。

臺北市政府工務局新建工程處

歲出計畫說明提要與各項費用明細表

中華民國114年度

單位：新臺幣元

分支計畫及用途別科目	單位	數量	單價	預算數	說明	
道路橋梁工程 — 道路及橋梁工程	式	1	2,475,000	2,475,000	本年度所需委託設計服務費。	
	式	1	1,357,260	1,357,260	按施工費提列工程管理費(2.6526%)。	
				26,000,000	13112-113年度橋梁箱梁內檢測工作 (1)本計畫係辦理全市橋梁之箱涵內全面檢測工作，可及早發現橋梁問題並因應，以維橋梁安全。 (2)本計畫為112-114年度連續計畫，總技術服務費經議會審定為92,000,000元，除至以前年度已編列66,000,000元，本年度續編列26,000,000元；其各年度資金需求詳如後附分年資金需求表。	
	3000 設備及投資			26,000,000		
	3015 公共建設及設施費			26,000,000		
		式	1	26,000,000	26,000,000	本年度所需技術服務費。
					1,000,000	14興中路底跨基隆河自行車橋興建工程 (1)本工程係興建跨河人行景觀橋梁，並配合河岸意象選擇適當橋梁造型規劃，長度約173公尺、淨寬度約5公尺，同時增設自行車牽引道連接堤內、外高灘地河濱公園及內湖復育園區。 (2)本工程為113-116年度連續工程，總工程費經議會審定為707,150,000元，除至以前年度已編列1,000,000元，本年度續編列1,000,000元，餘705,150,000元編列於以後年度；其各年度資金需求詳如後附分年資金需求表。
	3000 設備及投資			1,000,000		
	3015 公共建設及設施費			1,000,000		
		式	1	989,889	989,889	本年度所需施工費。
	式	1	10,111	10,111	按施工費提列工程管理費(1.0214%)。	
				19,800,000	15建國高架道路既有隔音牆更新委託規劃設計技術服務 (1)本計畫係辦理隔音牆更新	

臺北市政府工務局新建工程處

歲出計畫說明提要與各項費用明細表

中華民國114年度

單位：新臺幣元

分支計畫及用途別科目	單位	數量	單價	預算數	說明
道路橋梁工程——道路及橋梁工程					
3000 設備及投資				19,800,000	工程之委託規劃設計技術服務，規劃評估建國高架道路及各路口匝道之改善需求並辦理相關設計作業。 (2)本計畫為113-114年度連續計畫，總規劃設計費經議會審定為33,000,000元，除至以前年度已編列13,200,000元，本年度續編列19,800,000元；其各年度資金需求詳如後附分年資金需求表。
3015 公共建設及設施費				19,800,000	
	式	1	19,800,000	19,800,000	本年度所需委託規劃設計服務費(含測量費、地質鑽探費及地區說明會相關經費等)。
				10,500,000	16本市橋梁改建先期規劃 (1)本計畫係考量本市大型跨河橋梁已逐漸邁入高齡化，各橋梁橋址環境、交通條件、結構體質與週邊交通替代條件均有不同，為及早因應不可避免的重置及延壽等全生命週期永續經營的循環階段，爰委外辦理相關技術服務評估，加強相關複雜課題之掌握與研析，取得最佳解決方案與可行性評估成果。 (2)本計畫為113-115年度連續計畫，總規劃設計費經議會審定為35,000,000元，除至以前年度已編列7,000,000元，本年度續編列10,500,000元，餘17,500,000元編列於以後年度；其各年度資金需求詳如後附分年資金需求表。
3000 設備及投資				10,500,000	
3015 公共建設及設施費				10,500,000	
	式	1	10,500,000	10,500,000	本年度所需委託規劃設計服務費(含測量費、地質鑽探費及地區說明會相關經費等)。
				15,200,000	17社子島聯外橋梁興建工程委託規劃設計技術服務 (1)本計畫係辦理「社子島1-1號道路銜接社子大橋引道興建工程」及「社子島2-1號道路銜接北投士林科技園區橋

臺北市政府工務局新建工程處

歲出計畫說明提要與各項費用明細表

中華民國114年度

單位：新臺幣元

道路橋梁工程——道路及橋梁工程

道路橋梁工程——道路及橋梁工程

分支計畫及用途別科目	單位	數量	單價	預算數	說明
3000 設備及投資				15,200,000	梁興建工程」等2案工程規劃設計作業，該工程分別將於社子島1-1號道路設置引道銜接社子大橋，其引道長度約120公尺，寬約45公尺；於社子島2-1號道路新設橋梁銜接北投士林科技園區，並作為大眾運輸專用道，長度約1,450公尺，寬約10-30公尺，辦理相關規劃設計作業。
3015 公共建設及設施費				15,200,000	(2)本計畫為113-116年度連續計畫，總規劃設計費經議會審定為76,000,000元，除至以前年度已編列3,800,000元，本年度續編列15,200,000元，餘57,000,000元編列於以後年度；其各年度資金需求詳如後附分年資金需求表。
	式	1	15,200,000	15,200,000	本年度所需委託規劃設計服務費(含測量費、地質鑽探費及地區說明會相關經費等)。
				42,000,000	18114年度道路橋梁工程規劃設計
					(1)本計畫係辦理本市12行政區新建、改建、拓寬道路、橋梁、人行道、地下道、跨堤景觀平台、設施等及其附屬設施工程之測量、規劃、設計、拆除線測繪、鑽探、護坡、擋土規劃、試驗費、都市計畫變更資料擬定費、道路調查、水土保持計畫書、水理計算擬訂、簽證等先期可行性評估規劃費、設計費、環境影響評估費、審查費等作業事宜，惟配合114年度工程付款期程，故編列連續計畫。
					(2)本計畫為114-115年度連續計畫，總規劃設計費經議會審定為75,000,000元，本年度編列42,000,000元，餘33,000,000元編列於以後年度；其各年度資金需求詳如後附分年資金需求表。(補償費編列於工務局P45 114年度公共設施補償費用項下)
3000 設備及投資				42,000,000	

臺北市政府工務局新建工程處

歲出計畫說明提要與各項費用明細表

中華民國114年度

單位：新臺幣元

	分支計畫及用途別科目	單位	數量	單價	預算數	說明	
道路橋梁工程——道路及橋梁工程	3015 公共建設及設施費				42,000,000		道路橋梁工程——道路及橋梁工程
		式	1	41,900,000	41,900,000	本年度所需委託規劃設計服務費(含測量費、地質鑽探費及地區說明會相關經費等)。	
		式	1	100,000	100,000	本年度所需作業費(含評選委員出席費、評審費及交通費等)。	
					75,000,000	總工程費(或總經費)明細如下：	
		式	1	74,900,000	74,900,000	委託規劃設計服務費(含測量費、地質鑽探費及地區說明會相關經費等)。	
	式	1	100,000	100,000	作業費(含評選委員出席費、評審費及交通費等)。		
					270,000,000	19114年度橋涵改善工程 (1)本工程係辦理全市橋涵設施修復、拆除、耐震補強暨美化工程(包括高架橋、跨河橋梁、車行陸橋、車行地下道、人行地下道、人行陸橋與隧道土建及機電等)及橋梁監、檢測工作等，惟配合114年度工程付款期程，故編列連續工程。 (2)本工程為114-115年度連續工程，總工程費經議會審定為380,000,000元，本年度編列270,000,000元，餘110,000,000元編列於以後年度；其各年度資金需求詳如後附分年資金需求表。 (3)籠統項目工程管理費按平均值提列，惟執行時仍在議會審定工程費數額內，依實際執行時之工程費預算規模距覈實提列工程管理費。	
	3000 設備及投資				270,000,000		
	3015 公共建設及設施費				270,000,000		
		式	1	250,000,000	250,000,000	本年度所需施工費。	
		式	1	12,500,000	12,500,000	本年度所需委託設計服務費。	
		式	1	7,500,000	7,500,000	按施工費提列工程管理費(3.0000%)。	

臺北市政府工務局新建工程處

歲出計畫說明提要與各項費用明細表

中華民國114年度

單位：新臺幣元

道路橋梁工程—道路及橋梁工程

道路橋梁工程—道路及橋梁工程

分支計畫及用途別科目	單位	數量	單價	預算數	說明
				380,000,000	總工程費(或總經費)明細如下:
	式	1	351,851,852	351,851,852	施工費。
	式	1	17,592,593	17,592,593	委託設計服務費。
	式	1	10,555,555	10,555,555	按施工費提列工程管理費(3.0000%)。
				21,615,000	20114年度道路、橋涵噪音改善工程 (1)本工程係辦理本市車行地下道、橋梁、高架道路或平面道路等，施工項目包含隔音牆增設與維護、伸縮縫更新、道路橋梁補強工程及補助計畫工程等，惟配合114年度工程付款期程，故編列連續工程。 (2)本工程為114-115年度連續工程，總工程費經議會審定為36,025,000元，本年度編列21,615,000元，餘14,410,000元編列於以後年度；其各年度資金需求詳如後附分年資金需求表。 (3)籠統項目工程管理費按平均值提列，惟執行時仍在議會審定工程費數額內，依實際執行時之工程費預算規模級距覈實提列工程管理費。
3000 設備及投資				21,615,000	
3015 公共建設及設施費				21,615,000	
	式	1	21,000,000	21,000,000	本年度所需施工費。
	式	1	615,000	615,000	按施工費提列工程管理費(2.9286%)。
				36,025,000	總工程費(或總經費)明細如下:
	式	1	35,000,000	35,000,000	施工費。
	式	1	1,025,000	1,025,000	按施工費提列工程管理費(2.9286%)。
				194,610,000	21114年度臺北市道路、橋涵興建及改善工程 (1)本工程係辦理不涉及用地徵收補償之道路、橋梁拓寬改善及陸橋拆除、地下道封

臺北市政府工務局新建工程處

歲出計畫說明提要與各項費用明細表

中華民國114年度

單位：新臺幣元

分支計畫及用途別科目	單位	數量	單價	預算數	說明	
道路橋梁工程 — 道路及橋梁工程					填等工程，惟配合114年度工程付款期程，故編列連續工程。 (2)本工程為114-115年度連續工程，總工程費經議會審定為324,350,000元，本年度編列194,610,000元，餘129,740,000元編列於以後年度；其各年度資金需求詳如後附分年資金需求表。 (3)籠統項目工程管理費按平均值提列，惟執行時仍在議會審定工程費數額內，依實際執行時之工程費預算規模級距覈實提列工程管理費。	
	3000 設備及投資			194,610,000		
	3015 公共建設及設施費			194,610,000		
		式	1	192,000,000	192,000,000	本年度所需施工費。
		式	1	2,610,000	2,610,000	按施工費提列工程管理費(1.3594%)。
					324,350,000	總工程費(或總經費)明細如下：
		式	1	320,000,000	320,000,000	施工費。
		式	1	4,350,000	4,350,000	按施工費提列工程管理費(1.3594%)。
				184,000,000	22114年度鋼構防蝕塗裝及橋涵維護美化工程 (1)本工程係辦理全市鋼構橋梁之鋼構防蝕塗裝工程及橋涵美化工程，惟配合114年度工程付款期程，故編列連續工程。 (2)本工程為114-115年度連續工程，總工程費經議會審定為250,000,000元，本年度編列184,000,000元，餘66,000,000元編列於以後年度；其各年度資金需求詳如後附分年資金需求表。 (3)籠統項目工程管理費按平均值提列，惟執行時仍在議會審定工程費數額內，依實際執行時之工程費預算規模級距覈實提列工程管理費。	
3000 設備及投資				184,000,000		

臺北市政府工務局新建工程處

歲出計畫說明提要與各項費用明細表

中華民國114年度

單位：新臺幣元

分支計畫及用途別科目	單位	數量	單價	預算數	說明
道路橋梁工程——道路及橋梁工程	3015 公共建設及設施費			184,000,000	
	式	1	170,370,370	170,370,370	本年度所需施工費。
	式	1	8,518,518	8,518,518	本年度所需委託設計服務費。
	式	1	5,111,112	5,111,112	按施工費提列工程管理費(3.0000%)。
				250,000,000	總工程費(或總經費)明細如下：
	式	1	231,481,481	231,481,481	施工費。
	式	1	11,574,074	11,574,074	委託設計服務費。
	式	1	6,944,445	6,944,445	按施工費提列工程管理費(3.0000%)。
				73,346,000	23環河快速道路隔音牆更新工程 (1)本工程係辦理隔音牆更新、局部路段之護欄清洗及修補等工程，工程範圍包含環河南北快速道路及各匝道。 (2)本工程為114-115年度連續工程，總工程費經議會審定為178,470,000元，本年度編列73,346,000元，餘105,124,000元編列於以後年度；其各年度資金需求詳如後附分年資金需求表。
	3000 設備及投資				73,346,000
3015 公共建設及設施費				73,346,000	
式	1	69,865,076	69,865,076	本年度所需施工費。	
式	1	2,309,657	2,309,657	本年度所需委託監造服務費。	
式	1	1,171,267	1,171,267	按施工費提列工程管理費(1.6765%)。	
				178,470,000	總工程費(或總經費)明細如下：
式	1	147,231,292	147,231,292	隔音牆工程。	
式	1	14,861,075	14,861,075	交通維持工程。	

臺北市政府工務局新建工程處

歲出計畫說明提要與各項費用明細表

中華民國114年度

單位：新臺幣元

分支計畫及用途別科目	單位	數量	單價	預算數	說明	
道路橋梁工程——道路及橋梁工程	式	1	7,907,633	7,907,633	雜項及假設工程。	
	式	1	5,620,000	5,620,000	委託監造服務費。	
	式	1	2,850,000	2,850,000	按施工費提列工程管理費(5,000,000×3.5%+20,000,000×3.0%+25,000,000×2.5%+50,000,000×1.5%+70,000,000×1%)。	
				54,780,000	24中興橋下環河南路引道拆除及拓寬工程 (1)本工程將拆除既有中興橋銜接環河南路匝道，並於主橋引道南側拓寬1線車道，共計配置5線車道。 (2)本工程為114-116年度連續工程，總工程費經議會審定為136,950,000元，本年度編列54,780,000元，餘82,170,000元編列於以後年度；其各年度資金需求詳如後附分年資金需求表。	
	3000 設備及投資			54,780,000		
	3015 公共建設及設施費			54,780,000		
		式	1	52,000,000	52,000,000	本年度所需施工費。
		式	1	1,800,000	1,800,000	本年度所需委託監造服務費。
		式	1	980,000	980,000	按施工費提列工程管理費(1.8846%)。
				136,950,000	136,950,000	總工程費(或總經費)明細如下:
		式	1	23,467,820	23,467,820	拆除工程。
		式	1	20,161,096	20,161,096	道路工程。
		式	1	20,943,727	20,943,727	橋梁上部結構工程。
		式	1	19,138,391	19,138,391	橋梁下部結構工程。
	式	1	14,820,169	14,820,169	隔音牆工程。	
	式	1	4,278,598	4,278,598	人行道及景觀工程。	
	式	1	2,889,611	2,889,611	排水工程。	
	式	1	707,867	707,867	照明工程。	

臺北市政府工務局新建工程處

歲出計畫說明提要與各項費用明細表

中華民國114年度

單位：新臺幣元

分支計畫及用途別科目	單位	數量	單價	預算數	說明
道路橋梁工程—道路及橋梁工程	式	1	1,200,029	1,200,029	交通工程。
	式	1	4,698,029	4,698,029	交通維持設施。
	式	1	17,694,663	17,694,663	假設及雜項工程。
	式	1	4,500,000	4,500,000	委託監造服務費。
	式	1	2,450,000	2,450,000	按施工費提列工程管理費 (5,000,000×3.5%+20,000,000×3.0%+25,000,000×2.5%+50,000,000×1.5%+30,000,000×1%)

臺北市政府工務局新建工程處

歲出計畫說明提要與各項費用明細表

中華民國114年度

單位：新臺幣元

一般建築及設備—營建工程	業務計畫及工作計畫名稱與編號	58071529002 一般建築及設備-營建工程	承辦單位	養護隊	預算金額	7,583,000元	一般建築及設備—營建工程
	歲出計畫說明	<p>一、計畫內容： 參建國家住宅及都市更新中心興辦臺北市文山區「慶仁安居」社會住宅新建統包工程，作為永久性辦公場所。</p> <p>二、預期成果： 原址參建(大安及文山區兩行政區間)便於人力、機具機動性，以維搶災及業務推動。</p>					
分支計畫及用途別科目		單位	數量	單價	預算數	說明	
合計					7,583,000	較上年度預算數0元，增加7,583,000元。	
11其他修建工程					7,583,000	較上年度預算數0元，增加7,583,000元。	
					7,583,000	01參建國家住宅及都市更新中心興辦臺北市文山區「慶仁安居」社會住宅新建統包工程 (1)本計畫係經本府112年10月18日「臺北市市有資產供需整合會議第8次會議」同意本府工務局新建工程處參建作為本處養護工程隊第6分隊辦公室。 (2)本工程為114-119年度連續工程，由國家住宅及都市更新中心為主辦機關，本府工務局新建工程處為參建機關，按分配樓地板面積比例分攤，本處分攤1.03%，本市負擔總工程費經議會審定為87,798,975元(總工程費8,559,992,832元)，本年度編列7,583,000元，餘80,215,975元編列以後年度；其各年度資金需求表詳如後附分年資金需求表。	

臺北市政府工務局新建工程處

歲出計畫說明提要與各項費用明細表

中華民國114年度

單位：新臺幣元

分支計畫及用途別科目	單位	數量	單價	預算數	說明
3000 設備及投資				7,583,000	
3010 房屋建築及設備費				7,583,000	
	式	1	5,056,819	5,056,819	本年度所需施工費。
	式	1	821,507	821,507	本年度所需設計費。
	式	1	479,424	479,424	本年度所需專管監造費。
	式	1	1,225,250	1,225,250	本年度所需工程管理費。
				87,798,975	總工程費(或總經費)明細如下:
	式	1	77,271,968	77,271,968	施工費。
	式	1	1,825,571	1,825,571	設計費。
	式	1	1,731,189	1,731,189	專管監造費。
	式	1	5,219,891	5,219,891	物價調整款。
	式	1	1,750,356	1,750,356	按施工費提列工程管理費(2.2652%)。

一般建築及設備—營建工程

一般建築及設備—營建工程

臺北市政府工務局新建工程處

歲出計畫說明提要與各項費用明細表

中華民國114年度

單位：新臺幣元

一般建築及設備—交通及運輸設備

一般建築及設備—交通及運輸設備

業務計畫及工作計畫 名稱與編號	58071529003 一般建築及設備-交通及運輸設備	承辦 單位	養護隊	預算 金額	6,200,000元
--------------------	--------------------------------	----------	-----	----------	------------

歲出計畫說明	一、計畫內容： 購置道路施工用等車輛。				
	二、預期成果： 保持充足及安全之運輸設備，以提升行政效率。				

分支計畫及用途別科目	單位	數量	單價	預算數	說 明
合計				6,200,000	較上年度預算數6,740,000元，減少540,000元。
03交通及運輸設備				6,200,000	較上年度預算數6,740,000元，減少540,000元。
3000 設備及投資				6,200,000	
3025 運輸設備費	輛	4	1,550,000	6,200,000	新購雙廂式小貨車1輛及汰換雙廂式小貨車3輛（包含油壓升降尾門、LED路障指示燈及旋轉機構等相關設備）（98年0695-QH、98年0697-QH、98年7750-UZ）

臺北市政府工務局新建工程處

歲出計畫說明提要與各項費用明細表

中華民國114年度

單位：新臺幣元

一般建築及設備—其他設備

一般建築及設備—其他設備

業務計畫及工作計畫 名稱與編號	58071529004 一般建築及設備-其他設備	承辦 單位	資訊室	預算 金額	2,889,000元
--------------------	-----------------------------	----------	-----	----------	------------

歲出計畫說明	一、計畫內容： 租賃個人電腦。
	二、預期成果： 積極推行辦公室自動化，俾達成各項業務自動化目標。

分支計畫及用途別科目	單位	數量	單價	預算數	說 明
合計				2,889,000	較上年度預算數5,706,000元，減少2,817,000元。
04其他設備				2,889,000	較上年度預算數5,706,000元，減少2,817,000元。
3000 設備及投資				900	
3030 資訊軟硬體設備費	年	1	900	900	配合預算編列至千元，增列進位數900元。
				291,600	01-109年個人電腦租賃費 本項係109-114年度連續性計畫，總經費經議會審定為2,041,200元(不含109及110年度已編列1,412,640元)，除至以前年度已編列1,749,600元，本年度續編列291,600元，其各年度資金需求詳如後附分年資金需求表。
3000 設備及投資				291,600	
3030 資訊軟硬體設備費	年	1	291,600	291,600	本年度所需電腦租賃費。
				758,700	02-110年個人電腦租賃費 本項係110-115年度連續性計

臺北市政府工務局新建工程處

歲出計畫說明提要與各項費用明細表

中華民國114年度

單位：新臺幣元

分支計畫及用途別科目	單位	數量	單價	預算數	說明
3000 設備及投資				758,700	畫，總經費經議會審定為3,414,150元(不含110年度已編列1,013,760元)，除至以前年度已編列2,276,100元，本年度續編列758,700元，餘379,350元編列於以後年度，其各年度資金需求詳如後附分年資金需求表。
3030 資訊軟硬體設備費				758,700	
	年	1	758,700	758,700	本年度所需電腦租賃費。
3000 設備及投資				836,040	03-111年個人電腦租賃費
3030 資訊軟硬體設備費				836,040	本項係111-116年度連續性計畫，總經費經議會審定為4,788,000元，除至以前年度已編列2,528,880元，本年度續編列836,040元，餘1,423,080元編列於以後年度，其各年度資金需求詳如後附分年資金需求表。
	年	1	836,040	836,040	本年度所需電腦租賃費。
3000 設備及投資				1,001,760	04-112年個人電腦租賃費
3030 資訊軟硬體設備費				1,001,760	本項係112-117年度連續性計畫，總經費經議會審定為5,882,400元，除至以前年度已編列2,054,400元，本年度續編列1,001,760元，餘2,826,240元編列於以後年度，其各年度資金需求詳如後附分年資金需求表。
	年	1	1,001,760	1,001,760	本年度所需電腦租賃費。

一般建築及設備—其他設備

一般建築及設備—其他設備

臺北市政府工務局新建工程處 人事費分析表

中華民國114年度

0358010100-交通支出-一般行政-行政管理

單位：新臺幣元

類別	預算員額	全年度人事費											備註	
		民意代表待遇	政務人員待遇	法定編制人員待遇	約聘僱人員待遇	技工及工友待遇	獎金	其他給與	加班費	退休退職給付	退休離職儲金	保險		合計
合計	739			235,317,960	43,597,440	145,363,440	65,633,154	12,722,632	40,566,301	9,000,000	43,056,201	46,120,872	641,378,000	
正式員額	347			235,317,960			35,071,845	2,624,000	8,252,578		23,049,768	20,494,200	324,810,351	
職員	347			235,317,960			35,071,845	2,624,000	8,252,578		23,049,768	20,494,200	324,810,351	
約聘僱人員	74				43,597,440		5,332,932	608,904	1,978,627		2,616,144	5,913,480	60,047,527	
技工	284					129,878,880	22,002,427	1,328,000	5,411,620	9,000,000	10,390,992	17,615,952	195,627,871	
駕駛	32					14,634,240	3,048,800	256,000			1,170,816	1,984,896	21,094,752	
工友	2					850,320	177,150	12,800	47,476		68,016	112,344	1,268,106	
其他人事費								7,892,928	24,876,000		5,760,465		38,529,393	

本 頁 空 白

臺北市政府工務局新建工程處
歲出一級用途別科目分析表

中華民國114年度

單位：新臺幣千元

名稱及編號	合計	經常支出						資本支出					
		人事費	業務費	獎補助費	債務費	預備金	小計	人事費	業務費	設備及投資	獎補助費	預備金	小計
合計	6,551,211	641,378	202,316	120			843,814			5,707,397			5,707,397
5807152000 交通支出	6,551,211	641,378	202,316	120			843,814			5,707,397			5,707,397
58071520100 一般行政	650,924	641,378	9,546				650,924						
58071520101 行政管理	650,924	641,378	9,546				650,924						
58071520200 工務行政	192,890		192,770	120			192,890						
58071520201 工程管理	192,890		192,770	120			192,890						
58071528500 道路橋梁工程	5,690,725									5,690,725			5,690,725
58071528501 道路及橋梁工程	5,690,725									5,690,725			5,690,725
58071529000 一般建築及設備	16,672									16,672			16,672
58071529002 營建工程	7,583									7,583			7,583
58071529003 交通及運輸設備	6,200									6,200			6,200
58071529004 其他設備	2,889									2,889			2,889

臺北市政府工務局新建工程處

資本支出分析表

中華民國114年度

單位：新臺幣千元

名稱及編號	合計	設備及投資								其他資本支出
		土地	房屋建築及設備	公共建設及設施	機械設備	運輸設備	資訊軟體設備	雜項設備	權利	
合計	5,707,397		7,583	5,690,725		6,200	2,889			
58071528500 道路橋梁工程	5,690,725			5,690,725						
58071528501 道路及橋梁工程	5,690,725			5,690,725						
58071529000 一般建築及設備	16,672		7,583			6,200	2,889			
58071529002 營建工程	7,583		7,583							
58071529003 交通及運輸設備	6,200					6,200				
58071529004 其他設備	2,889						2,889			

臺北市政府工務局新建工程處

各項費用彙計表

中華民國114年度

單位：新臺幣元

工作計畫名稱及編號	58071520101 行政管理	58071520201 工程管理	58071528501 道路及橋梁工程	58071529002 營建工程	58071529003 交通及運輸設備	58071529004 其他設備
第一、二級用途別 科目名稱及編號						
合計	650,924,000	192,890,000	5,690,725,000	7,583,000	6,200,000	2,889,000
100000人事費	641,378,000					
101500法定編制人員待遇	235,317,960					
102000約聘僱人員待遇	43,597,440					
102500技工及工友待遇	145,363,440					
103000獎金	65,633,154					
103500其他給與	12,722,632					
104000加班費	40,566,301					
104500退休退職給付	9,000,000					
105000退休離職儲金	43,056,201					
105500保險	46,120,872					
200000業務費	9,546,000	192,770,000				
200300教育訓練費	86,000	240,000				
200600水電費	147,040	17,149,200				
200900通訊費	463,980	6,827,720				
201200土地租金		8,004,000				
201800資訊服務費	1,730,000	6,634,000				
202100其他業務租金		115,200				
202400稅捐及規費	71,440	61,793,830				
202700保險費	22,274	1,020,014				
203600按日按件計資酬金	60,000	3,938,900				
203900委辦費	500,000	70,000				
204500國內組織會費		56,000				
205100物品	1,181,636	19,292,163				
205400一般事務費	4,661,320	14,361,101				
206300房屋建築養護費	218,241	1,538,089				
206600車輛及辦公器具養護費	209,100	3,586,923				
206900設施及機械設備養護費	14,969	46,888,650				
207200國內旅費		249,550				
207800國外旅費		558,000				
208400短程車資		446,660				

臺北市政府工務局新建工程處

各項費用彙計表

中華民國114年度

單位：新臺幣元

工作計畫名稱及編號 第一、二級用途別 科目名稱及編號	58071520101 行政管理	58071520201 工程管理	58071528501 道路及橋梁工程	58071529002 營建工程	58071529003 交通及運輸設備	58071529004 其他設備
209300特別費	180,000					
300000設備及投資			5,690,725,000	7,583,000	6,200,000	2,889,000
301000房屋建築及設備費				7,583,000		
301500公共建設及設施費			5,690,725,000			
302500運輸設備費					6,200,000	
303000資訊軟硬體設備費						2,889,000
400000獎補助費		120,000				
404000對國內團體之捐助		120,000				

臺北市政府工務局新建工程處

各項費用彙計表(續)

中華民國114年度

單位：新臺幣元

工作計畫名稱及編號	合 計				
第一、二級用途別 科目名稱及編號					
合 計	6,551,211,000				
100000人事費	641,378,000				
101500法定編制人員待遇	235,317,960				
102000約聘僱人員待遇	43,597,440				
102500技工及工友待遇	145,363,440				
103000獎金	65,633,154				
103500其他給與	12,722,632				
104000加班費	40,566,301				
104500退休退職給付	9,000,000				
105000退休離職儲金	43,056,201				
105500保險	46,120,872				
200000業務費	202,316,000				
200300教育訓練費	326,000				
200600水電費	17,296,240				
200900通訊費	7,291,700				
201200土地租金	8,004,000				
201800資訊服務費	8,364,000				
202100其他業務租金	115,200				
202400稅捐及規費	61,865,270				
202700保險費	1,042,288				
203600按日按件計資酬金	3,998,900				
203900委辦費	570,000				
204500國內組織會費	56,000				
205100物品	20,473,799				
205400一般事務費	19,022,421				
206300房屋建築養護費	1,756,330				
206600車輛及辦公器具養護費	3,796,023				
206900設施及機械設備養護費	46,903,619				
207200國內旅費	249,550				
207800國外旅費	558,000				
208400短程車資	446,660				

臺北市政府工務局新建工程處

各項費用彙計表(續)

中華民國114年度

單位：新臺幣元

工作計畫名稱及編號	合 計					
第一、二級用途別 科目名稱及編號						
209300特別費	180,000					
300000設備及投資	5,707,397,000					
301000房屋建築及設備費	7,583,000					
301500公共建設及設施費	5,690,725,000					
302500運輸設備費	6,200,000					
303000資訊軟硬體設備費	2,889,000					
400000獎補助費	120,000					
404000對國內團體之捐助	120,000					

臺北市政府工務局新建工程處

人事費彙計表

中華民國114年度

單位：新臺幣元

類別	預算員額	全年度人事費											備註	
		民意代表待遇	政務人員待遇	法定編制人員待遇	約聘僱人員待遇	技工及工友待遇	獎金	其他給與	加班費	退休退職給付	退休離職儲金	保險		合計
合計	739			235,317,960	43,597,440	145,363,440	65,633,154	12,722,632	40,566,301	9,000,000	43,056,201	46,120,872	641,378,000	
正式員額	347			235,317,960			35,071,845	2,624,000	8,252,578		23,049,768	20,494,200	324,810,351	
職員	347			235,317,960			35,071,845	2,624,000	8,252,578		23,049,768	20,494,200	324,810,351	
約聘僱人員	74				43,597,440		5,332,932	608,904	1,978,627		2,616,144	5,913,480	60,047,527	
技工	284					129,878,880	22,002,427	1,328,000	5,411,620	9,000,000	10,390,992	17,615,952	195,627,871	
駕駛	32					14,634,240	3,048,800	256,000			1,170,816	1,984,896	21,094,752	
工友	2					850,320	177,150	12,800	47,476		68,016	112,344	1,268,106	
其他人事費								7,892,928	24,876,000		5,760,465		38,529,393	

臺北市政府工務局新建工程處
約聘僱人員費用分析表

中華民國114年度

單位：新臺幣元

科 目				約聘人員 (人*月)	約僱人員 (人*月)	全年度預算數	說 明
款	項	目	節				
						60,047,527	包括約聘僱人員待遇43,597,440元、年終工作獎金5,332,932元、未休假加班費1,978,627元、保險費5,913,480元、離職儲金2,616,144元及休假補助608,904元。
07						60,047,527	
	003					60,047,527	
		01				60,047,527	
			01			60,047,527	
					8x12	5,122,928	280薪點8人。
					1x12	697,916	312薪點1人。
					1x12	738,964	328薪點1人。
					2x12	1,621,516	360薪點2人。
					52x12	43,566,539	376薪點52人。
					10x12	8,299,664	376薪點10人。

臺北市政府工務局新建工程處

各項費用分攤表

中華民國 114 年度

單位：新臺幣元

科目名稱	預定完成工作總數		合辦單位	分攤方式	分攤比率 %	總經費	本年度預算數				說明
	單位	數量					設備及投資				
							合計	施工費用	工程管理費	委外費用	
道路及橋梁工程-道路及橋梁工程 中正中正橋改建工程					100	3,232,398,494	166,481,000	164,949,387	62,381	1,469,232	本工程由臺北市政府工務局新建工程處主辦。
式	1	臺北市政府工務局新建工程處	50%主橋費用及臺北市端匝道及引橋，重慶路高架橋拆除	64.11	1,976,780,009	151,481,000	150,481,000	0	1,000,000		
式	1	新北市政府新建工程處	50%主橋費用	35.89	1,255,618,485	15,000,000	14,468,387	62,381	469,232		
一般建築及設備-營建工程 參建國家住宅及都市更新中心興辦臺北市文山區「慶仁安居」社會住宅新建統包工程					100	8,559,992,832	739,307,330	493,016,398	119,456,192	126,834,740	本工程由國家住宅及都市更新中心主辦。
式	1	國家住宅及都市更新中心	按分配樓地板面積比例	98.97	8,472,193,857	731,724,330	487,959,579	118,230,942	125,533,809		
式	1	臺北市政府工務局新建工程處	按分配樓地板面積比例	1.03	87,798,975	7,583,000	5,056,819	1,225,250	1,300,931		

臺北市政府工務局新建工程處
派員出國計畫預算總表

中華民國114年度

單位：新臺幣千元

類別	本年度計畫項數	本年度預計人天	本年度預算數	上年度計畫項數	上年度核定人天	上年度預算數
考察	1	42	558	1	25	339
訪問						
開會						
進修						
研究						
實習						
合計	1	42	558	1	25	339

臺北市政府工務局新建工程處

派員出國計畫預算類別表 - 考察、訪問

中華民國114年度

單位：新臺幣千元

計畫名稱	擬前往國家	擬拜會機構	計畫內容	預計前往期間	預計天數	擬派人數	旅費預算				歸屬預算科目	前3年內有無赴同一機構拜會	
							交通費	生活費	辦公費	合計		有/無	如有,說明其內容
一、考察													
日本近零能源建築及人行環境實務案例考察	日本	關東地區	日本近零能源建築及人行環境實務案例考察	1140701-1140930	7	6	200	330	28	558	工務行政-工程管理	無	

臺北市政府工務局新建工程處

公務車輛明細表

中華民國114年度

單位：新臺幣元

業務計畫 及工作計 畫名稱	車輛 數	車輛 種類	乘客 人數 (不含 司機)	購置 年月	汽缸總 排氣量 (立方 公分)	牌照稅 (全年)	燃料使 用費 (全年)	油料費(全年)			養 護 費	車輛 保 險 費	車輛 檢 驗 費	備註
								數量 (公升)	單價 (元)	金額				
一般行政 行政管理		現有車輛				44,920	24,720			155,736	204,000	21,224	1,800	
	1	客貨兩用車	7	10608	2198	11,230	6,180	1,260	30.9	38,934	51,000	5,306	450	ATE-3973
	1	客貨兩用車	7	10608	2198	11,230	6,180	1,260	30.9	38,934	51,000	5,306	450	ATE-3975
	1	客貨兩用車	7	10608	2198	11,230	6,180	1,260	30.9	38,934	51,000	5,306	450	ATE-3976
	1	客貨兩用車	7	10608	2198	11,230	6,180	1,260	30.9	38,934	51,000	5,306	450	ATE-3978
工務行政 工程管理							644,430			2,946,708	3,453,500	749,799	71,400	
	1	客貨兩用車	7	10205	2351		6,180	1,260	30.9	38,934	51,000	5,703	750	AAE-7715
	1	客貨兩用車	7	10205	2351		6,180	1,260	30.9	38,934	51,000	5,703	750	AAE-7720
	1	客貨兩用車	7	10205	2351		6,180	1,260	30.9	38,934	51,000	5,703	750	AAE-7721
	1	客貨兩用車	7	10209	2351		6,180	1,260	30.9	38,934	51,000	5,703	750	7853-S2
	1	客貨兩用車	7	10304	2378		6,180	1,260	30.9	38,934	51,000	5,703	750	AGH-3595(中正 戶所移撥)
	1	客貨兩用車	7	10401	2351		6,180	1,260	30.9	38,934	51,000	5,703	750	AKL-3501
	1	客貨兩用車	7	10401	2351		6,180	1,260	30.9	38,934	51,000	5,703	750	AKL-3502
	1	客貨兩用車	7	10504	2351		6,180	1,260	30.9	38,934	51,000	5,703	450	ARF-1825
	1	客貨兩用車	7	10504	2351		6,180	1,260	30.9	38,934	51,000	5,703	450	ARF-1826
	1	客貨兩用車	7	10607	2198		6,180	1,260	30.9	38,934	51,000	5,703	450	AGF-0105
	1	客貨兩用車	7	10607	2198		6,180	1,260	30.9	38,934	51,000	5,703	450	AGF-6700

臺北市政府工務局新建工程處

公務車輛明細表

中華民國114年度

單位：新臺幣元

業務計畫 及工作計 畫名稱	車輛 數	車輛 種類	乘客 人數 (不含 司機)	購置 年月	汽缸總 排氣量 (立方 公分)	牌照稅 (全年)	燃料使 用費 (全年)	油料費(全年)			養 護 費	車輛 保險 費	車輛 檢驗 費	備註
								數量 (公升)	單價 (元)	金額				
	1	客貨兩用車	7	10607	2198		6,180	1,260	30.9	38,934	51,000	5,703	450	AGF-9392
	1	小貨車	2	09808	2977		5,940	1,440	26.9	38,736	51,000	10,081	900	0696-QH
	1	小貨車	2	09908	1998		7,710	1,260	30.9	38,934	51,000	10,081	900	6735-YG
	1	小貨車	2	09908	1998		7,710	1,260	30.9	38,934	51,000	10,081	900	6737-YG
	1	小貨車	2	09912	2497		5,940	1,440	26.9	38,736	51,000	10,081	900	0991-ZS
	1	小貨車	2	09912	2497		5,940	1,440	26.9	38,736	51,000	10,081	900	0992-ZS
	1	小貨車	2	09912	2497		5,940	1,440	26.9	38,736	51,000	10,081	900	0993-ZS
	1	小貨車	2	10003	2497		5,940	1,440	26.9	38,736	51,000	10,081	900	2053-ZU
	1	小貨車	2	10003	2497		5,940	1,440	26.9	38,736	51,000	10,081	900	2061-ZU
	1	小貨車	2	10003	2497		5,940	1,440	26.9	38,736	51,000	10,081	900	2062-ZU
	1	小貨車	2	10003	2497		5,940	1,440	26.9	38,736	51,000	10,081	900	2063-ZU
	1	小貨車	2	10101	2902		5,940	1,440	26.9	38,736	51,000	10,081	900	4673-H7
	1	小貨車	2	10101	2902		5,940	1,440	26.9	38,736	51,000	10,081	900	4675-H7
	1	小貨車	2	10305	2497		5,940	1,440	26.9	38,736	51,000	10,081	900	AGC-6612
	1	小貨車	2	10305	2497		5,940	1,440	26.9	38,736	51,000	10,081	900	AGC-6620
	1	小貨車	2	10608	2497		5,940	1,440	26.9	38,736	51,000	10,081	900	ATJ-6731
	1	小貨車	2	10608	2497		5,940	1,440	26.9	38,736	51,000	10,081	900	ATJ-6732
	1	小貨車	2	10608	2497		5,940	1,440	26.9	38,736	51,000	10,081	900	ATJ-6751

臺北市政府工務局新建工程處

公務車輛明細表

中華民國114年度

單位：新臺幣元

業務計畫 及工作計 畫名稱	車輛 數	車輛 種類	乘客 人數 (不含 司機)	購置 年月	汽缸總 排氣量 (立方 公分)	牌照稅 (全年)	燃料使 用費 (全年)	油料費(全年)			養 護 費	車輛 保 險 費	車輛 檢 驗 費	備註
								數量 (公升)	單價 (元)	金額				
	1	小貨車	2	10608	2497		5,940	1,440	26.9	38,736	51,000	10,081	900	ATJ-6752
	1	小貨車	2	10608	2497		5,940	1,440	26.9	38,736	51,000	10,081	900	ATJ-6753
	1	小貨車	2	10608	2497		5,940	1,440	26.9	38,736	51,000	10,081	900	ATJ-6761
	1	小貨車	2	10608	2497		5,940	1,440	26.9	38,736	51,000	10,081	900	ATJ-6762
	1	小貨車	2	10908	2497		5,940	1,440	26.9	38,736	34,000	10,081	900	BFQ-8362
	1	小貨車	2	10908	2497		5,940	1,440	26.9	38,736	34,000	10,081	900	BFQ-8363
	1	小貨車	2	11304	2497		5,940	1,440	26.9	38,736	8,500	10,081	450	BWM-9235
	1	小貨車	2	11304	2497		5,940	1,440	26.9	38,736	8,500	10,081	450	BWM-9236
	1	小貨車	2	11304	2497		5,940	1,440	26.9	38,736	8,500	10,081	450	BWM-9237
	1	小貨車	2	11304	2497		5,940	1,440	26.9	38,736	8,500	10,081	450	BWM-9251
	1	小貨車	2	11401	2401-3000		5,940	1,440	26.9	38,736	8,500	10,081	450	0695-QH(114年 汰換2)
	1	小貨車	2	11401	2401-3000		5,940	1,440	26.9	38,736	8,500	10,081	450	0697-QH(114年 汰換3)
	1	小貨車	2	11401	2401-3000		5,940	1,440	26.9	38,736	8,500	10,081	450	114年新購1
	1	小貨車	2	11401	2401-3000		5,940	1,440	26.9	38,736	8,500	10,081	450	7750-UZ(114年汰 換1)
	1	高空作業車	2	10103	7684		15,318	1,440	26.9	38,736	51,000	11,142	1,200	195-BQ
	1	吊桿工程車	2	10302	2999		5,940	1,440	26.9	38,736	51,000	9,551	1,200	451-BT
	1	吊桿工程車	2	10409	2998		5,940	1,440	26.9	38,736	51,000	9,551	1,200	AAB-399
	1	吊桿工程車	2	10409	2998		5,940	1,440	26.9	38,736	51,000	9,551	1,200	AAB-500

臺北市政府工務局新建工程處

公務車輛明細表

中華民國114年度

單位：新臺幣元

業務計畫 及工作計 畫名稱	車輛 數	車輛 種類	乘客 人數 (不含 司機)	購置 年月	汽缸總 排氣量 (立方 公分)	牌照稅 (全年)	燃料使 用費 (全年)	油料費(全年)			養 護 費	車輛 保 險 費	車輛 檢 驗 費	備註
								數量 (公升)	單價 (元)	金額				
	1	吊桿工程車	2	10703	2998		5,940	1,440	26.9	38,736	51,000	9,551	1,200	KEA-0270
	1	吊桿工程車	2	10712	4104		8,100	1,440	26.9	38,736	51,000	9,551	1,200	KEA-0930
	1	吊桿工程車	2	10901	2998		5,940	1,440	26.9	38,736	34,000	9,551	1,200	KEA-1785
	1	吊桿工程車	2	10908	2998		5,940	1,440	26.9	38,736	34,000	9,551	1,200	KEG-1687
	1	傾卸工程車	2	09712	2999		5,940	1,440	26.9	38,736	51,000	9,551	1,200	290-TS
	1	傾卸工程車	2	09712	7790		15,318	1,440	26.9	38,736	51,000	11,142	1,200	453-TS
	1	傾卸工程車	2	09712	7790		15,318	1,440	26.9	38,736	51,000	11,142	1,200	455-TS
	1	傾卸工程車	2	09811	4009		8,100	1,440	26.9	38,736	51,000	9,551	1,200	350-BP
	1	傾卸工程車	2	09811	7545		15,318	1,440	26.9	38,736	51,000	11,142	1,200	722-BQ
	1	傾卸工程車	2	10002	7545		15,318	1,440	26.9	38,736	51,000	11,142	1,200	947-BQ
	1	傾卸工程車	2	10002	7684		15,318	1,440	26.9	38,736	51,000	11,142	1,200	948-BQ
	1	傾卸工程車	2	10002	7545		15,318	1,440	26.9	38,736	51,000	11,142	1,200	949-BQ
	1	傾卸工程車	2	10003	7684		15,318	1,440	26.9	38,736	51,000	11,142	1,200	972-BQ
	1	傾卸工程車	2	10003	7684		15,318	1,440	26.9	38,736	51,000	11,142	1,200	973-BQ
	1	傾卸工程車	2	10003	7684		15,318	1,440	26.9	38,736	51,000	11,142	1,200	975-BQ
	1	傾卸工程車	2	10003	7684		15,318	1,440	26.9	38,736	51,000	11,142	1,200	976-BQ
	1	傾卸工程車	2	10108	7684		15,318	1,440	26.9	38,736	51,000	11,142	1,200	023-BV
	1	傾卸工程車	2	10108	7684		15,318	1,440	26.9	38,736	51,000	11,142	1,200	025-BV

臺北市政府工務局新建工程處

公務車輛明細表

中華民國114年度

單位：新臺幣元

業務計畫 及工作計 畫名稱	車輛 數	車輛 種類	乘客 人數 (不含 司機)	購置 年月	汽缸總 排氣量 (立方 公分)	牌照稅 (全年)	燃料使 用費 (全年)	油料費(全年)			養 護 費	車輛 保 險 費	車輛 檢 驗 費	備註
								數量 (公升)	單價 (元)	金額				
	1	傾卸工程車	2	10608	6692		12,294	1,440	26.9	38,736	51,000	11,142	1,200	KEA-0230
	1	傾卸工程車	2	10608	6692		12,294	1,440	26.9	38,736	51,000	11,142	1,200	KEA-0231
	1	傾卸工程車	2	10712	6692		12,294	1,440	26.9	38,736	51,000	11,142	1,200	KEA-0918
	1	傾卸工程車	2	10712	6692		12,294	1,440	26.9	38,736	51,000	11,142	1,200	KEA-0919
	1	傾卸工程車	2	10901	4009		8,100	1,440	26.9	38,736	34,000	9,551	1,200	KEA-1762
	1	傾卸工程車	2	10901	4009		8,100	1,440	26.9	38,736	34,000	9,551	1,200	KEA-1763
	1	傾卸工程車	2	10901	6692		12,294	1,440	26.9	38,736	34,000	11,142	1,200	KEA-1786
	1	傾卸工程車	2	10908	4009		8,100	1,440	26.9	38,736	34,000	9,551	1,200	KEG-1685
	1	傾卸工程車	2	10908	6692		12,294	1,440	26.9	38,736	34,000	11,142	1,200	KEG-1686
	1	道路補修車	2	10006	7684		15,318	1,440	26.9	38,736	51,000	11,142	1,200	490-BQ
	1	升降工程車	2	10608	6692		12,294	1,440	26.9	38,736	51,000	11,142	1,200	KEA-0229
	1	電動車	4	11010	261						28,000	2,483		EAC-3563
	1	重型電動公務機車	1	10611	逾5馬力 (hp)						1,700	711		MPB-6869
	1	重型電動公務機車	1	10611	逾5馬力 (hp)						1,700	711		MPB-6870
	1	重型電動公務機車	1	10611	逾5馬力 (hp)						1,700	711		MPB-6871
	1	重型電動公務機車	1	10611	逾5馬力 (hp)						1,700	711		MPB-6872
	1	重型電動公務機車	1	10611	逾5馬力 (hp)						1,700	711		MPB-6873
	1	重型電動公務機車	1	10611	逾5馬力 (hp)						1,700	711		MPB-6875

臺北市政府工務局新建工程處

公務車輛明細表

中華民國114年度

單位：新臺幣元

業務計畫 及工作計 畫名稱	車輛 數	車輛 種類	乘客 人數 (不含 司機)	購置 年月	汽缸總 排氣量 (立方 公分)	牌照稅 (全年)	燃料使 用費 (全年)	油料費(全年)			養 護 費	車輛 保 險 費	車輛 檢 驗 費	備註
								數量 (公升)	單價 (元)	金額				
	1	重型電動公務機車	1	10611	逾5馬力 (hp)						1,700	711		MPB-6876
	1	重型電動公務機車	1	10611	逾5馬力 (hp)						1,700	711		MPB-6877
	1	重型電動公務機車	1	10611	逾5馬力 (hp)						1,700	711		MPB-6879
	1	重型電動公務機車	1	10611	逾5馬力 (hp)						1,700	711		MPB-6880
	1	重型電動公務機車	1	10611	逾5馬力 (hp)						1,700	711		MPB-6881
	1	重型電動公務機車	1	10708	逾5馬力 (hp)						1,700	711		EME-5818
	1	重型電動公務機車	1	10708	逾5馬力 (hp)						1,700	711		EME-5819
	1	重型電動公務機車	1	11010	逾5馬力 (hp)						1,700	711		EPE-5068
	1	重型電動公務機車	1	11210	逾5馬力 (hp)						1,700	711		EPV-2159
	1	重型電動公務機車	1	11210	逾5馬力 (hp)						1,700	711		EPV-2160
	1	重型電動公務機車	1	11210	逾5馬力 (hp)						1,700	711		EPV-2161
	1	重型電動公務機車	1	11210	逾5馬力 (hp)						1,700	711		EPV-2162
	1	重型電動公務機車	1	11210	逾5馬力 (hp)						1,700	711		EPV-2163
	1	重型電動公務機車	1	11301	逾5馬力 (hp)						1,700	711		EPW-3156
	1	重型電動公務機車	1	11301	逾5馬力 (hp)						1,700	711		EPW-3157
	1	重型電動公務機車	1	11301	逾5馬力 (hp)						1,700	711		EPW-3158
	1	重型電動公務機車	1	11301	逾5馬力 (hp)						1,700	711		EPW-3159
	1	重型電動公務機車	1	11301	逾5馬力 (hp)						1,700	711		EPW-3160

臺北市政府工務局新建工程處

公務車輛明細表

中華民國114年度

單位：新臺幣元

業務計畫及工作計畫名稱	車輛數	車輛種類	乘客人數(不含司機)	購置年月	汽缸總排氣量(立方公分)	牌照稅(全年)	燃料使用費(全年)	油料費(全年)			養護費	車輛保險費	車輛檢驗費	備註
								數量(公升)	單價(元)	金額				
	1	重型電動公務機車	1	11301	逾5馬力 (hp)						1,700	711		EPW-3161
		合計				44,920	669,150			3,102,444	3,657,500	771,023	73,200	

臺北市政府工務局新建工程處

繼續性計畫分年資金需求表

中華民國114年度

單位：新臺幣元

計畫項目	全程計畫 總金額	分年資金需求							備註
		以前年度 預算數	114年度	115年度	116年度	117年度	118年度	119年度以後	
總計	11,519,468,949	6,507,887,179	2,398,691,100	1,540,352,150	945,864,800	126,673,720	-	-	
工務行政	14,829,000	8,000,000	6,829,000	-	-	-	-	-	
工程管理	14,829,000	8,000,000	6,829,000	-	-	-	-	-	
道路管理維護 業務	14,829,000	8,000,000	6,829,000	-	-	-	-	-	
信義線共同管 道管理維護分 攤款	14,829,000	8,000,000	6,829,000	-	-	-	-	-	市議會審定總經費 15,243,000元，截 至本年度累計編列 14,829,000元，餘 414,000元不再編 列。
道路橋梁工程	11,488,514,199	6,491,278,199	2,388,974,000	1,538,135,000	944,276,000	125,851,000	-	-	
道路及橋梁工程	11,488,514,199	6,491,278,199	2,388,974,000	1,538,135,000	944,276,000	125,851,000	-	-	
道路工程	3,939,789,190	2,669,427,190	1,170,362,000	100,000,000	-	-	-	-	
福德街137 巷道路興建工 程	58,649,190	55,717,190	2,932,000	-	-	-	-	-	市議會審定總經費 58,650,000元，以 前年度編列 64,351,000元，扣 除111年度不予保留 8,633,810元，加計 本年度編列 2,932,000元，截至 本年度累計編列 58,649,190元，餘 810元不再編列。
成福路121 巷43弄至4 7弄道路興建 工程	54,920,000	38,920,000	16,000,000	-	-	-	-	-	市議會審定總經費 76,775,000元，截 至本年度累計編列 54,920,000元，餘 21,855,000元不再 編列。
113年度人 行道工程規劃 設計	30,000,000	18,000,000	12,000,000	-	-	-	-	-	
113年度工 程委託監造技 術服務	218,000,000	111,000,000	107,000,000	-	-	-	-	-	
113年度道 路工程規劃設 計	59,000,000	35,000,000	24,000,000	-	-	-	-	-	
113年度臺 北市新工處權 管山坡地人工 邊坡巡檢、監 測及地錨檢測 工作	24,220,000	21,790,000	2,430,000	-	-	-	-	-	
113年度道 路改善及維護 工程	2,000,000,000	1,450,000,000	550,000,000	-	-	-	-	-	
113年度人 行道改善工程	570,000,000	399,000,000	171,000,000	-	-	-	-	-	
113年度災 害搶修工程	45,000,000	30,000,000	15,000,000	-	-	-	-	-	
113年度專 業路面及附屬 設施更新工程	600,000,000	420,000,000	180,000,000	-	-	-	-	-	

臺北市政府工務局新建工程處

繼續性計畫分年資金需求表

中華民國114年度

單位：新臺幣元

計畫項目	全程計畫 總金額	分年資金需求							備註
		以前年度 預算數	114年度	115年度	116年度	117年度	118年度	119年度以後	
113-11 4年度自行車 道建置及人本 環境改善工程	280,000,000	90,000,000	90,000,000	100,000,000	-	-	-	-	
橋梁工程	7,548,725,009	3,821,851,009	1,218,612,000	1,438,135,000	944,276,000	125,851,000	-	-	
中正中正橋改 建工程	1,976,780,009	1,612,240,009	151,481,000	213,059,000	-	-	-	-	
萬大第一果菜 市場及魚類批 發市場銜接匝 道工程	509,530,000	248,349,000	84,432,000	9,254,000	41,644,000	125,851,000	-	-	
民權大橋跨河 段上部結構拆 除改建工程	1,937,421,000	1,101,741,000	384,168,000	451,512,000	-	-	-	-	
跨越大坑溪自 行車道興建工 程	136,950,000	102,388,000	34,562,000	-	-	-	-	-	市議會審定總經費 136,950,000元，以 前年度編列 107,392,000元，扣 除111年度不予保留 5,004,000元，加計 本年度編列 34,562,000元，截 至本年度累計編列 136,950,000元。
跨市民大道串 連線形公園立 體連通空橋興 建工程	811,794,000	23,501,000	71,395,000	491,223,000	225,675,000	-	-	-	市議會審定總經費 466,180,000元，惟 因配合市府政策調 整原設計方案，以 清空國光客運臺北 站作為空廊設計方 案，致期程及工程 費用增加，原編工 程費不足支應，需 增編預算 345,614,000元，總 工程費經議會審定 修正為811,794,000 元。
捷運劍南路站 立體連通空橋 興建工程	160,950,000	9,657,000	899,000	642,000	149,752,000	-	-	-	
113年度道 路橋梁工程規 劃設計	40,000,000	16,000,000	24,000,000	-	-	-	-	-	
113-11 4年度橋涵安 全檢測工作	100,000,000	40,000,000	40,000,000	20,000,000	-	-	-	-	
113年度橋 涵改善工程	280,000,000	230,000,000	50,000,000	-	-	-	-	-	
113年度道 路、橋涵噪音 改善工程	92,000,000	64,400,000	27,600,000	-	-	-	-	-	
113年度臺 北市道路、橋 涵興建及改善 工程	405,150,000	182,575,000	222,575,000	-	-	-	-	-	
113年度鋼 構防蝕塗裝及 橋涵維護美化 工程	155,000,000	100,000,000	55,000,000	-	-	-	-	-	

臺北市政府工務局新建工程處

繼續性計畫分年資金需求表

中華民國114年度

單位：新臺幣元

計畫項目	全程計畫 總金額	分年資金需求							備註
		以前年度 預算數	114年度	115年度	116年度	117年度	118年度	119年度以後	
112-11 3年度橋梁箱 梁內檢測工作	92,000,000	66,000,000	26,000,000	-	-	-	-	-	
興中路底跨基 隆河自行車橋 興建工程	707,150,000	1,000,000	1,000,000	212,145,000	493,005,000	-	-	-	
建國高架道路 既有隔音牆更 新委託規劃設 計技術服務	33,000,000	13,200,000	19,800,000	-	-	-	-	-	
本市橋梁改建 先期規劃	35,000,000	7,000,000	10,500,000	17,500,000	-	-	-	-	
社子島聯外橋 梁興建工程委 託規劃設計技 術服務	76,000,000	3,800,000	15,200,000	22,800,000	34,200,000	-	-	-	
一般建築及設備	16,125,750	8,608,980	2,888,100	2,217,150	1,588,800	822,720	-	-	
其他設備	16,125,750	8,608,980	2,888,100	2,217,150	1,588,800	822,720	-	-	
其他設備	16,125,750	8,608,980	2,888,100	2,217,150	1,588,800	822,720	-	-	
109年個人 電腦租賃費	2,041,200	1,749,600	291,600	-	-	-	-	-	總經費不含109及 110年度已編列 1,412,640元。
110年個人 電腦租賃費	3,414,150	2,276,100	758,700	379,350	-	-	-	-	總經費不含110年度 已編列1,013,760 元。
111年個人 電腦租賃費	4,788,000	2,528,880	836,040	836,040	587,040	-	-	-	
112年個人 電腦租賃費	5,882,400	2,054,400	1,001,760	1,001,760	1,001,760	822,720	-	-	

臺北市政府工務局新建工程處

新興計畫分年資金需求表

中華民國114年度

單位：新臺幣元

計畫項目	全程計畫 總金額	分年資金需求							備註
		以前年度 預算數	114年度	115年度	116年度	117年度	118年度	119年度以後	
總計	5,049,593,975	-	3,300,334,000	1,668,978,246	35,416,535	21,080,607	15,081,544	8,703,043	
道路橋梁工程	4,961,795,000	-	3,292,751,000	1,648,502,000	20,542,000	-	-	-	
道路及橋梁工程	4,961,795,000	-	3,292,751,000	1,648,502,000	20,542,000	-	-	-	
道路工程	3,581,000,000	-	2,452,400,000	1,128,600,000	-	-	-	-	
114年度人行 道工程規劃 設計	30,000,000	-	18,000,000	12,000,000	-	-	-	-	
114年度工 程委託監造技 術服務	174,000,000	-	106,800,000	67,200,000	-	-	-	-	
114年度道 路工程規劃設 計	59,000,000	-	35,000,000	24,000,000	-	-	-	-	
114年度臺 北市新工處權 管山坡地人工 邊坡巡檢、監 測及地錨檢測 工作	23,000,000	-	20,600,000	2,400,000	-	-	-	-	
114年度道 路改善及維護 工程	2,000,000,000	-	1,400,000,000	600,000,000	-	-	-	-	
114年度人 行道改善工程	650,000,000	-	342,000,000	308,000,000	-	-	-	-	
114年度災 害搶修工程	45,000,000	-	30,000,000	15,000,000	-	-	-	-	
114年度專 業路面及附屬 設施更新工程	600,000,000	-	500,000,000	100,000,000	-	-	-	-	
橋梁工程	1,380,795,000	-	840,351,000	519,902,000	20,542,000	-	-	-	
114年度道 路橋梁工程規 劃設計	75,000,000	-	42,000,000	33,000,000	-	-	-	-	
114年度橋 涵改善工程	380,000,000	-	270,000,000	110,000,000	-	-	-	-	
114年度道 路、橋涵噪音 改善工程	36,025,000	-	21,615,000	14,410,000	-	-	-	-	
114年度臺 北市道路、橋 涵興建及改善 工程	324,350,000	-	194,610,000	129,740,000	-	-	-	-	
114年度銅 構防蝕塗裝及 橋涵維護美化 工程	250,000,000	-	184,000,000	66,000,000	-	-	-	-	
環河快速道路 隔音牆更新工 程	178,470,000	-	73,346,000	105,124,000	-	-	-	-	
中興橋下環河 南路引道拆除 及拓寬工程	136,950,000	-	54,780,000	61,628,000	20,542,000	-	-	-	

臺北市政府工務局新建工程處

新興計畫分年資金需求表

中華民國114年度

單位：新臺幣元

計畫項目	全程計畫 總金額	分年資金需求							備註
		以前年度 預算數	114年度	115年度	116年度	117年度	118年度	119年度以後	
一般建築及設備	87,798,975	-	7,583,000	20,476,246	14,874,535	21,080,607	15,081,544	8,703,043	
營建工程	87,798,975	-	7,583,000	20,476,246	14,874,535	21,080,607	15,081,544	8,703,043	
其他修建工程	87,798,975	-	7,583,000	20,476,246	14,874,535	21,080,607	15,081,544	8,703,043	
參建國家住宅 及都市更新中 心興辦臺北市 文山區「慶仁 安居」社會住 宅新建統包工 程	87,798,975	-	7,583,000	20,476,246	14,874,535	21,080,607	15,081,544	8,703,043	

臺北市政府工務局新建工程處

市政白皮書計畫項目預算編列情形

中華民國114年度

單位：新臺幣元

綱要	類別	政策項目	計畫項目	本年度法定預算數
◎樂活宜居				
務實交通	二十七、友善行人環境	29、建構友善行人通行環境	113年度人行道改善工程	171,000,000
務實交通	二十七、友善行人環境	29、建構友善行人通行環境	113-114年度自行車道建置及人本環境改善工程	90,000,000
務實交通	二十七、友善行人環境	29、建構友善行人通行環境	114年度人行道改善工程	342,000,000
◎友善共融				
無礙共融	五十三、打造無礙交通環境	61、精進通用無障礙的道路改善方案	113年度道路改善及維護工程	550,000,000
無礙共融	五十三、打造無礙交通環境	61、精進通用無障礙的道路改善方案	113年度專案路面及附屬設施更新工程	180,000,000
無礙共融	五十三、打造無礙交通環境	61、精進通用無障礙的道路改善方案	114年度道路改善及維護工程	1,400,000,000
無礙共融	五十三、打造無礙交通環境	61、精進通用無障礙的道路改善方案	114年度專案路面及附屬設施更新工程	500,000,000
◎創新活力				

本 頁 空 白

臺北市政府工務
歲出按職能及經

中華民國114

職能別分類	經濟性分類	經常支出							資本支出				
		受僱人員報酬	購買商品及勞務支出	債務利息	土地租金支出	經常移轉			經常支出合計	投資及增資			
						對企業	對非營利及民間機構	對政府		對國外	對營業基金	對非營業特種基金	對民間企業
總計		645,377	190,313		8,004		120			843,814			
01 一般公共事務													
02 防衛													
03 公共秩序與安全													
04 教育													
05 保健													
06 社會安全與福利													
07 住宅及社區服務													
08 娛樂、文化與宗教													
09 燃料與能源													
10 農、林、漁、牧業													
11 礦業、製造業及營造業													
12 運輸及通信		645,377	190,313		8,004		120			843,814			
13 其他經濟服務													
14 環境保護													
15 其他支出													

局新建工程處

濟性綜合分類表

年度

單位：新臺幣千元

資本支出														
資本移轉				土地購入	無形資產購入	固定資本形成							資本支出合計	總計
對企業	對非營利及民間機構	對政府	對國外			住宅	非住宅房屋	營建工程	運輸工具	資訊軟體	其他設備及機器	土地改良		
							7,583	5,690,725	6,200			2,889	5,707,397	6,551,211
							7,583	5,690,725	6,200			2,889	5,707,397	6,551,211